



KOMUNITNÍ BYDLENÍ/ÚHOLIČKY

EVA FOJTŮ/DIPLOMNÍ PROJEKT/LS 2013/FA ČVUT
VEDOUCÍ PRÁCE: doc. Ing. arch. PETR SUSKE, CSc.

ČESKÉ VYSOKÉ UČENÍ TECHNICKÉ V PRAZE
FAKULTA ARCHITEKTURY

AUTOR, DIPLOMANT: Eva Fojtů
AR 2012/2013, LS

NÁZEV DIPLOMOVÉ PRÁCE:
(ČJ) NOVÉ FORMY BYDLENÍ

(AJ) NEW FORMS OF LIVING

JAZYK PRÁCE: ČESKY

Vedoucí práce:	doc. Ing. arch. Petr Suske, CSc Ústav: 15129 Ústav navrhování III
Oponent práce:	Ing. Arch. Libor Habanec

Klíčová slova (česká):	Komunitní bydlení, sdílení
----------------------------------	----------------------------

Anotace (česká):	Cílem projektu bylo navrhnout komunitní bydlení v těsné vzdálenosti hlavního města, které by bylo protikladem k tzv. satelitním městečkům. Bydlení založené na dobrých sousedských vztazích, kdy se obyvatelé neodvracejí od dění kolem vlastního domova a neuzavírají se do oplocených zahrad, ale naopak se snaží všechno dění soustředit do společných aktivit, které se odehrávají, jak ve společném domě, tak na rozlehlé zahradě, která slouží k rekreaci, ale také k pěstování zeleniny a chovu hospodářských zvířat.
----------------------------	--

Anotace (anglická):	The aim of the project was to create community living in the village nearby Prague, which would be the contrast with the urban sprawl. The living based on the good and friendly relationships with the neighbors. The activities of the inhabitants are situated mainly to the commun garden and common buildings, and they share a lot of facilities.
-------------------------------	---

Prohlášení autora

Prohlašuji, že jsem předloženou diplomovou prací vypracoval samostatně a že jsem uvedl veškeré použité informační zdroje v souladu s „Metodickým pokynem o etické přípravě vysokoškolských závěrečných prací.“

(Celý text metodického pokynu je na www.FA.studium/ke-stazeni)

V Praze dne 24. května 2013

podpis autora-diplomanta

OBSAH

0/ÚVOD

1/REŠERŠE

COHOUSING

EKO VESNICE

CAR SHARING

PŘÍKLADY REALIZACÍ

ZDROJE

2/ANALÝZA

ŠIRŠÍ VZTAHY

FOTODOKUMENTACE

3/PROJEKT

0/ÚVOD

Dnešní růst mobility, změny sociálních systémů, nové uspořádání rodinných vzorců a všeobecná poptávka po udržitelnosti činí závažným zamyslet se nad otázkou bydlení jako nad způsobem života a vytvářet architekturu usilující o sounáležitost se společenskými otázkami, která nabízí nové formy městského a rezidenčního bydlení.

Bydlení by mělo dnes být bráno jako součást životního stylu. Připisujeme velkou symbolickou hodnotu našim domovům, zatímco vzrůstající počet našich pracovních a zájmových aktivit směřujeme do města, fitness center nebo obchodních center. Jíme v restauraci, zatímco stále zvětšujeme kuchyně v našich domovech a kupujeme další nákupy, které se ale do lednice skoro nevtěsnají..

Je možné reformulovat styl života, který je tak zabudovaný v našem podvědomí? Nebo opravdu všichni prahneme po vlastním rodinném domě na předměstí, který je v současné době bezpochyby považován za nejlepší a nejdokonalejší způsob bydlení, kterého může jednotlivec dosáhnout. Sen o vlastní vile se zahradou a výhledem v klidné rezidenční čtvrti bývá nepřímě spojován s představou šťastného a spokojeného života. Vždyť my nikoho nepotřebujeme, když je nám smutno, tak sedneme do auta a jedeme rychle za tím, co nám schází. Ale dovedeme si představit, že by to tak bylo i bez všech vymožeností, kterými se obklopujeme? Dokážeme si vystačit a zabavit se jen s lidma, kteří jsou v našem okolí? Známe je vůbec? Proč by..Vždyť je nepotřebujeme! Dokážeme být soběstační? Co kdyby ty supermarkety jednoho dne nebyly? Půjďme si vykopat brambory na naši okrasnou zahradu? Půjďme si vypůjčit krabici mléka od souseda, kterého jsme nechtěli znát? Vždyť byl až za tím plotem...

Proto možná není špatné mít kolem sebe stále okruh přátel, v tomto případě to mohou být i sousedé, se kterými sdílíme každodenní problémy i radosti. Může se naše společnost znovu naučit žít tak, jak se žilo trošku dřív? Neustále chceme měnit zaryté modely, protože si myslíme, že my to děláme nejlíp. Naučme se žít s pokorou k přírodě a k okolí, přemýšlet nad tím, co tady po nás zbyde, jestli se za to náhodou nemusíme stydět. Jde jen o to najít nějaký kompromis.

1/REŠERŠE

COHOUSING

COHOUSING

FILOSOFIE

Cohousing je možné přeložit jako blízké sousedské bydlení. Jedná se o vědomě budované sousedské společenství, založené na zvyšování kvality života, a které klade důraz na hlouběji prožívané mezilidské vztahy a současně zachovává a podporuje osobní nezávislost. Je to styl života, který dává dohromady jednotlivce i celé rodiny, aby sdíleli společné cíle a aktivity, zatímco si ale také užívají vlastního bydlení a soukromí.

Cohousing můžeme také brát jako zlepšení společenských vztahů nebo jako rozvinutí smyslu pro společenství. Snaží se zachovat to nejlepší, co nabízela život v tradičních provázaných vesnických společenstvích a přenést to do 21. století.

Obyvatelé se už od fáze plánování projektu podílejí na budoucí podobě svého domova i pravidel jeho fungování a po nastěhování i na jeho provozu. Vznikl jako reakce na běžné formy bydlení (anonymita, osamělost a izolování v domech plných neznámých sousedů, náročné skloubení péče o děti a domácnost a práce matek). Komunitní společenství jsou brány jako protipól k efektům odcizení současného stylu bydlení na sídlištích (ať již vertikálních nebo horizontálních), kde se sousedé navzájem neznají a kde každodenní spolupráce je minimální. Pro cohousing je důležité se cítit někde doma, cítit sounáležitost k místu, ke komunitě, která ho obývá. Tito lidé chtějí bydlet v přátelském prostředí, se zdravými sousedskými vztahy, kde se lidé navzájem znají a mají k sobě důvěru. Chtějí si pomáhat v běžném životě s každodenními činnostmi a navíc mít z takového společenství prospěch.

OBYVATELÉ

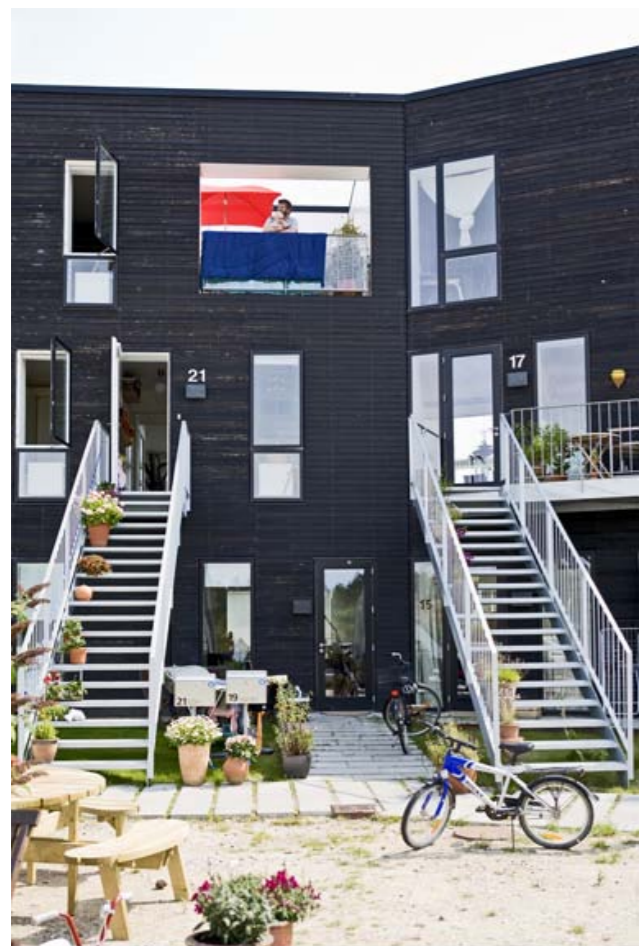
Obyvatelé cohousingu jsou lidé, kteří se pro tento způsob života svobodně rozhodli. V cohousingu mohou žít různé skupiny obyvatel, jejich rozmanitost je dokonce i vítána (mohou zde být mladí, staří, rodiny, jednotlivci). Liší se od jiných druhů tzv. záměrně vytvořených společenství tím, že jeho obyvatelé jsou ekonomicky nezávislí a nemají společnou životní filosofii nebo dokonce náboženství.

Existují vesnická cohousingová společenství nebo naopak společenství uprostřed velkých měst. Některé skupiny také nestavějí na zelené louce, ale adaptují staré budovy např. továrny nebo školy. Existují také malé cohousingy už od 2 rodin nebo naopak velké se stovkami domácností.

Díky důkladnému promísení designu, běžného veřejného vybavení a společenského rozvrstvení je cohousing schopný podpořit společenskou interakci mezi obyvateli a může pomoci vybudovat nezdolnou a propojenou komunitu. Architektura a urbanismus cohousingu podporují sdružování sousedů a sdílení aktivit, což je smyslem společenství. Výhody jsou ekonomické, ekologické i sociální.



Herstedvester, Dánsko



Herstedvester cohousing

SENIOR COHOUSING

Senior cohousing je jednou z variant cohousingu s tím rozdílem, že je společenstvím, ve kterém žijí pouze senioři, případně lidé od středního věku. Senior cohousing má velký potenciál do budoucna, protože nejlépe uspokojuje potřeby a přání seniorů.

Celosvětovým trendem v péči o seniory je stárnutí doma, tzv. přirozeném sociálním prostředí. Vzhledem k růstu počtu seniorů ve společnosti a nutnosti hledání udržitelného řešení do budoucna je vlastní iniciativa seniorů/budoucích seniorů velmi vítána a podporována.

Senior cohousing představuje jednu z možností, jak se včas připravit na vlastní stáří strávené mezi přáteli v důvěrně známém prostředí. Tedy žádná velkokapacitní instituce, žádná ztráta vlastní identity.

HISTORIE

Cohousing jako názor na životní styl se jako první objevil na konci 60. let v Dánsku. Se vzrůstajícím číslem žen chodících každodenně do práce, se objevilo přání na zredukování domácích prací, jako je hlídání dětí či příprava večeří díky sdílení běžných činností. Co začalo být populární řešení pro mladé rodiny, obyvatele střední třídy, je nyní dobře zakořeněný model bydlení pro všechny společenské skupiny.

Tento názor se rozšířil do mnoha severoevropských zemí, kde vládní politika a financování podporují takovýto rozvoj. Cohousing vznikl v 70. letech v Dánsku, kde je dnes již přes 100 těchto projektů, ve kterých žije asi 2% všech obyvatel Dánska. V 80. letech byl tento koncept přenesen do USA, kde se od té doby rychle šíří - existuje zde přes 200 cohousingů v nejrůznějších fázích vývoje - od projektů po realizace. Spoustu cohousingových společenství najdeme i v ostatních anglofonních zemích (Kanada, Austrálie, Nový Zéland). Dále se nacházejí v severní a západní Evropě (Švédsko, Velká Británie, Holandsko, Rakousko či Švýcarsko). Koncept cohousingu se nedávno začal šířit i do zemí jižní Evropy (Francie, Itálie, Španělsko) a dokonce i zemí dálného Východu (Jižní Korea, Japonsko). V současné době se již jedná o celosvětový fenomén.

V Dánsku existuje mnoho úspěšných příkladů Cohousingu. Jeden z nejstarších je vesnička Tinggården se 79 bytovými jednotkami, která byla postavena v roce 1978 na základě architektonické soutěže na alternativní bydlení organizovaná dánskou vládou. Byty mají flexibilní plán, který umožňuje rodinám zvětšit nebo zmenšit jejich domov vzhledem k jejich potřebám. Mohou přidávat pokoje nebo se jich vzdát a přenechat je vedlejšímu bytu.

Do roku 1980 bylo v Dánsku postaveno 12 cohousing projektů různých velikostí od 6 do 36 domácností. Do roku 1982 se jejich počet zdvojnásobil na 22 a mnoho dalších bylo plánováno. Po počáteční skepsi cohousing získal podporu dánské vlády a finančních institucí a většina bytových jednotek v cohousingových společenstvích byla prodána dlouho před tím, než byly vůbec dokončeny.

COHOUSING

ZÁSADY COHOUSINGOVÉHO PROJEKTU

Typický cohousingový projekt je umístěn na okraji velkého města a žije v něm mezi 15 a 30 domácnostmi s obyvateli různého věku. Každá rodina/pár/jednotlivec má k dispozici plně vybavenou bytovou jednotku (byt/dům) a současně přístup do společenských prostor a užívání sdílených vybavení.

Urbanistické a architektonické uspořádání podporuje sociální vztahy – obvyklé je, že auta neparkují u domů, ale na okraji čtvrti, takže v centru jsou jen cesty pro pěší, čímž vzniká bezpečný prostor pro dětské hry, ale i pro setkávání dospělých. Centrální zahrada je ideální pro děti ke hraní, na grilování nebo na různé hry obyvatel komunity. Domy jsou ideálně řadové s relativně malou obytnou plochou, najdeme v nich veškeré vybavení včetně kuchyně. Mají vlastní malé zahrádky, ale obyvatelé obvykle upřednostňují pobyt na předzahrádkách, které jsou otevřeny do společných prostranství, protože se tak mohou lépe setkávat se sousedy.

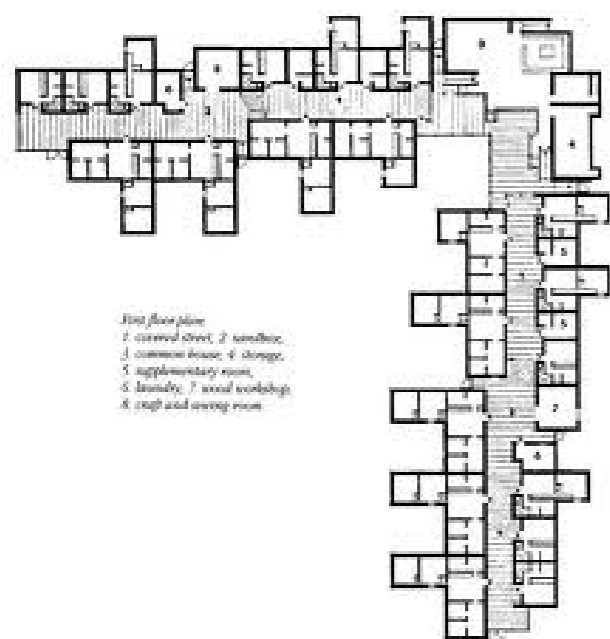
V centru se nachází tzv. společenský dům s velkou plně vybavenou kuchyní a jídelnou, kde se obyvatelé neformálně setkávají a kde se mohou účastnit společných večeří. Kuchyně a jídelna v domcích či bytech jsou orientovány k pěší komunikaci a mají vizuální spojení se společenským domem. Společenský dům tvoří centrum sociálních aktivit. Typickými činnostmi ve společném domě jsou jedenkrát nebo vícekrát týdně společné večeře, koncerty, představení, vyučování. Sdílené činnosti ve společném domě znamenají, že jednotlivé domy mohou být menší. Ve společném domě se nacházejí herny pro děti, dílna, prádelna, sušárna, kotelna, pokoje pro hosty, klubovny a další. Mnoho komunit má i další společné prostory jako knihovny, tělocvičny, ateliéry, sklepy nebo saunu.

Sdílejí společně i různá vybavení, která nepotřebuje každá rodina a která se užívají jen občas např. sekačku na trávu nebo která by si jednotlivé rodiny nemohly dovést, např. dražší vybavení do dílny apod. Zdroje jako dešťová voda nebo kompostovaná hlína jsou užívány na zalévání a hnojení společné zahrady. Rozsah vybavenosti společenského domu nebo ostatních společných prostor vychází z potřeb nebo zájmů celé komunity.

Obyvatelé se dobře znají, protože spolu komunikují už od počátečních plánovacích fází a vzniklo tak mezi nimi mnoho vazeb. Hlídkají si navzájem děti, které tu mají dostatek místa i partnerů pro hraní. Obvykle se konají pravidelné schůzky (1x měsíčně) všech rezidentů nad aktuálními problémy, kde se nehlasuje, ale musí nastat všeobecný konsensus. Společný úklid, pracovní víkendy, kulturní i sportovní programy jsou samozřejmostí každodenního života. Dobrovolná práce pro komunitu bez externích najímaných sil je také jedna ze zásad. Život v komunitě je nehierarchická demokratická organizační struktura, všichni členové mají rovné postavení, bez silné společné ideologie. Zásadní je neustálá komunikace mezi členy a různá míra osobní angažovanosti a povinností pro všechny.



Jystrup, Dánsko, 1984



HLAVNÍ RYSY

Jsou zakládány a fungují díky jejich obyvatelům pro vzájemný užitek.

Všichni obyvatelé uznávají komunitní bydlení a život v komunitě, vědomí vlastní individuální úlohy v životě komunity

Každý rozvoj je navrhován tak, aby podpořil společenský kontakt a sousedské vztahy mezi obyvateli.

Udržitelnost: skrze sdílené zdroje: car pooling a limity na vlastnictví svého auta, tržiště, společná zahrada, společný pozemek na pěstování ovoce a zeleniny, ekologické energetické zdroje a zařízení (prádelna, dílny, pokoje pro hosty), podpora místní mikroekonomiky

Společenství: vytvoření sousedství se vzájemnou podporou, dobrý společenský život, bezpečné prostředí, spoluvlastnictví a společné hodnoty

Cenová dostupnost: sdílené vybavení znamená, že individuální investice může být nižší a tím cenově dostupnější, vzájemná podpora snižuje životní náklady

Participace: na vzniku, návrhu, výstavbě a organizaci. Inicivace vzniku komunity. Práce svépomocí při dokončovacích pracích (např. malování nebo sadové úpravy). Přijetí odpovědnosti za charakter bydlení.

Sousedský charakter prostoru: vyvážený poměr mezi soukromým a veřejným prostorem v interiérech i exteriérech. Pestrá škála vnitřních i vnějších prostor s různou mírou soukromí.

COHOUSING V ČR

V České republice dosud neexistuje žádný dokončený projekt cohousingu (stav k 07/2012). Nejbližší se k dokončení blíží skupina Těšíkov u Olomouce. Další skupina, Český cohousing, momentálně stagnuje. Inicivatoři prvního cohousingového projektu, Kde domov můj, zakotvili v developerském projektu Zahrada u Lysé nad Labem, zájem o tento nerealizovaný projekt byl malý, tudíž od záměru upustili. Další developerské projekty, které "něco jako cohousing" také nabízejí, se příliš dobře neprodávají, přestože jsou oproti běžným projektům velmi kvalitně navrženy.

Cohousing zatím v ČR přitahuje spíše "alternativně založené" osoby, přestože v zahraničí žijí v cohousingových komunitách "většinově smýšlející" lidé.

COHOUSING V ČR

ANALÝZA POZITIV A RIZIK VÝSTAVBY COHOUSINGU V ČR

(Převzato z plakátu pro Workshop o cohousingu – 2010 ČVUT)

POZITIVA

Intenzifikace výstavby oproti běžné zástavbě rodinnými domy.

Snížení nároků na dopravní trasy v území a snížení nároků na trasy inženýrských sítí. (nižší veřejné investice)

Nižší potřeba parkovacích stání v území.

Užití alternativních zdrojů energie pro vytápění, ohřev TUV a výrobu elektrické energie.

Šetrný přístup k životnímu prostředí při výstavbě a provozu (vsakování dešťových vod na pozemku, recyklace, kompostování).

Využití místních zdrojů pro výstavbu. (materiály, lidské zdroje)

Nižší energetická náročnost výstavby – v případě větší kompaktnosti souboru.

Prostupnost biotopů v území – kompaktní osázené plochy, méně plotů

Efektivní využívání společného vybavení

Snižování celkových nákladů na život domácnosti.

Zvýšená úroveň sousedských vztahů obyvatel – vyšší uspokojení sociálních vazeb, pocit bezpečí, snížení pocitu osamělosti, posílení mezigeneračních vazeb, efektivní využití volného času

Pozitivní vazba na lokalitu jako celek, kvalitní sousedské prostředí

Rozvoj komunity na širší – místní úrovni, rozvoj aktivit a vybavenosti

Oživení věkové skladby obyvatel (ve venkovských lokalitách)

Podpora lokálních investic a místního podnikání

Podpora práce z domova a práce na částečný úvazek

NEGATIVA

Komplikovaný urbanistický vztah stávající zástavby se souborem typu cohousing



Drejerbanken, Dánsko, 1978, 20 jednotek



Vancouver, Canada, 1996, 34 jednotek



Portland, Oregon, 2007

Nekvalitní architektura, snaha na navázání na okolní (nekvalitní) zástavbu

Urbanismus a architektura jako konsensus komunity a architekta – velké množství kompromisů

Obavy místních obyvatel z nového bytového souboru komunitního typu – odmítnutí či průtahy při projednání územního řízení

RIZIKA

Sociální charakter cohousingu je náročný na rezidenty – vyžaduje zvýšenou vůli po sdílení, angažovanost, odpovědnost a schopnost přijmout kompromisy v zájmu skupiny

Charakter komunity silně ovlivněn celkovou mentalitou daného národa či skupiny
Vysoká míra nedůvěry ve společné (družstevní) vlastnictví v ČR, orientace na individuální vlastnictví,

Nižší vůle po úzce sdíleném životním prostoru

Nižší požadovaná kvalita bydlení a nižší kupní síla obyvatel ČR

Požadavek na výrazné osobní nasazení a participaci

Negativní reakce místní komunity (obyvatel) – obavy z ideologické skupiny

Fungující systém územního plánování není dostatečně flexibilní pro tento druh výstavby (preferance parcel pro RD)

Přístup obcí k vlastnímu majetku, obce prodávají pozemky developerům, místo aby samy iniciovaly projekty

Stávající legislativa a normativy ve stavebnictví komplikují výstavbu alternativních forem bydlení.

Malá (až žádná) podpora státu pro alternativní formy bydlení

Nedostupnost státních půjček a podpor

Nekoncepční strategie státu v otázkách bydlení, absence alternativních příkladů bydlení v ČR

Zadluženost obcí, obce bez přímých investičních záměrů

EKO VESNIČKY

EKO VESNICE

Ekovesnička je sídlo a nebo osada, kde lidé žijí v rovnováze s přírodou. Jako nová společenská struktura jsou alternativou vůči současnému paradoxnímu rozvoji vesnic podle velkoměstských vzorů.

Eko vesnice jsou městské nebo vesnické komunity lidí, kteří se snaží o integraci společenského prostředí s nízkonákladovým stylem života. Aby toho dosáhli, začleňují různá hlediska ekologického designu, staveb, zemědělské produkce, alternativní energie, systému sdílení a mnoho více.

Eko vesnice jsou žijícím modelem udržitelnosti. Reprezentují efektivitu, dosažitelnou cestu jak bojovat s úpadkem našeho sociálního, ekologického a duševního prostředí.



Eko vesnice Sodsolheimer, Island

PRINCIPY EKOVESNICE::

Lidské měřítko

Eko vesnice jsou iniciativou jejich obyvatel.

Obyvatelé eko vesnic uznávají komunitní styl života.

Nejsou příliš závislé na centralizovaných zdrojích vody, jídla, energii a jiných základních potřebách.

Obyvatelé mají silný smysl pro sdílení hodnot, často charakterizovaný stejnými náboženskými hodnotami.

Ekovesnička má být sociálně, ekonomicky a ekologicky trvale udržitelnou záměrně vytvořenou komunitou. Obvykle v ní žije 50–150 osob, protože takový počet je považován za optimální z hlediska vytváření sociální sítě. Obyvatelé ekovesnice sdílí stejné ekologické, sociální a spirituální hodnoty. Ekovesnice nejčastěji vytvářejí lidé, kteří nechtějí být závislí na většinovém systému s jeho centralizovanými sítěmi pro distribuci zdrojů a energií. Mnozí se tak snaží zabránit zániku tradičních komunit, straní se plýtvavého komerčního životního stylu, snaží se zabránit ničení životního prostředí, odmítají průmyslové zemědělství, rozrůstání měst satelitní zástavbou a nesouhlasí s nadměrným používáním fosilních paliv. Toto vše se podle nich musí změnit, chceme-li uniknout ekologické katastrofě.

Malé komunity, které mohou minimalizovat svůj dopad na životní prostředí, považují za nejlepší alternativu. Jednotlivé komunity spolu navzájem často spolupracují, v rámci větších sítí (např. GEN – Global ecovillage network).

Se vzrůstajícími klimatickými změnami způsobené člověkem, se lidé napříč světem sdružují, aby snížili svou uhlíkovou stopu. Skupinky se snaží vymanit ze závislosti na konzumním životě, který nás ze všech stran obklopuje. Důraz je kladen na lokální výrobu a spotřebu, formování smysluplných vztahů a co nejvíce možný udržitelný způsob života.

Z ekologického hlediska ekovesničky umožňují lidem být spřízněnými se Zemí. Členové respektují prostředí, které jim poskytuje hlavně obživu. Vesničky vyprodukují většinu potravin organicky, používají místní materiály na jejich stavbu, neznečišťují vodní zdroje, půdu a vzduch. Všeobecně hlavní úkol ekovesniček můžeme brát jako péči o krajinu. Demonstrují jedinečný ekonomický rozměr, jako například často peníze, které existují jen uvnitř komunity. Příjem je často vytvořený prodejem jejich vlastních produktů a služeb mimo komunitu.

Ekovesničky jsou komunity, které usilují o vytvoření společenského prostředí s nízkým dopadem na životní prostředí. Mají k tomu mnoho prostředků jako ekologické stavby, alternativní energii, výrobu lokálních potravin a produktů, permakulturu (permanent+agriculture, koncepce přístupu k zemědělství, přírodě a životnímu prostředí obecně tak, aby bylo na hranici nebo ještě lépe za hranicí trvalé udržitelnosti). Odhaduje se, že tyto tendence jsou jedny z nejvíce příslušejících k dosažení udržitelnější budoucnosti.

Obyvatelé ekovesničky zastávají alternativní způsob života, který upřednostňuje ekologické zemědělství, alternativní zdroje energie (biomasa.), alternativní výuku dětí, kladou důraz na stará řemesla a snaží se je praktikovat. Zjednodušeně řečeno je alternativní způsob života to, když se rozhodnete dělat něco, než jak se to v dnešní době obvykle dělá.

V žádném případě to ale neznamená, že by ekovesnice měly být plně soběstačné nebo izolované od okolní společnosti.



Carpooling..

CAR SHARING

Obyvatelé dnešních měst vyžadují rychlou a komfortní dopravu. Zvolené způsoby dopravy pak významně ovlivňují obyvatele i charakter městského prostředí. Vysoký podíl automobilové dopravy na městské mobilitě se stal v posledních desetiletích vážným problémem všude na světě. V České republice vzrostl od roku 1990 do roku 2005 počet osobních automobilů o téměř 65 %, z 2,4 na bezmála 4 miliony, přičemž celkový počet ujetých kilometrů se zdvojnásobil. Velká města zaznamenala ještě strmější nárůst: např. dopravní výkon v Praze se za stejné období zvýšil 2,7krát. Hlavní město počtem aut na obyvatele předstihlo i nejmotorizovanější západoevropská města.

Prudký nárůst automobilismu významně ovlivňuje náš každodenní život. Pohodlí a dostupnost, jež vlastnictví auta poskytuje, si vybírají svou daň vysokými nároky na zábor veřejného prostoru, investicemi do infrastruktury, hlukem, vibracemi a znečištěním vody, půdy a ovzduší. Používání motorových vozidel tak negativně ovlivňuje životní prostředí měst i zdraví jejich obyvatel. Přitom v městských a příměstských oblastech bývá obvykle zajištěna dobrá dopravní obslužnost veřejnou dopravou a cíle jsou často ve vzdálenosti dostupné pro dojížděku na kole či chůzi. Obyvatelé těchto míst nepotřebují automobil ke každodennímu dojíždění, občas je ale i pro ně použití auta výhodné. A možnost používat automobil bez nutnosti jej vlastnit přináší právě systém sdílení automobilů.

Lidé a organizace po celém světě usilují o lepší propojení různých druhů dopravy. Cílem udržitelné dopravy je kombinací integrované a zároveň udržitelné dopravy snížit počet cest uskutečňovaných osobním automobilem. Mezi udržitelné způsoby dopravy patří chůze a cyklistika (nemotorové způsoby přepravy), taxislužba a hromadná (veřejná) doprava. Přejít na větší využívání těchto trvale udržitelných druhů dopravy je možné podporovat mnoha prostředky.

Koncepce car-sharingu má mnoho úrovní. V první rovině získává jedinec výhodu užívání osobního automobilu, aniž by musel nést náklady a odpovědnost, které z vlastnictví automobilu vyplývají. Konkrétně carsharing umožňuje svým členům (domácnosti či podniky) přístup k vozovému parku sdílených automobilů a dalších typů motorových vozidel za poplatek při každém použití. To snižuje vysoké fixní náklady, jako jsou platby za povinné ručení či havarijní pojištění, a i většina dalších nákladů je flexibilnější či nižší.

Vozidla jsou dostupná členům víceméně podle potřeby na libovolně dlouhou dobu (od jedné hodiny až po několik týdnů i déle) a na mnoha místech (desítky lokalit ve městě, někdy dokonce i v jiných městech). Lidé či firmy se tak místo koupě automobilu podílejí na provozu vozového parku poplatky, které závisejí na ujetých kilometrech a době, po kterou bylo vozidlo rezervováno. V další rovině pomáhá car-sharing snižovat počet i délku cest osobních vozidel. Třetím přínosem pro obyvatele je získání prostoru pro jiné využití tím, že prostor využívaný pro parkování a vozovku není třeba rozšiřovat. Obce také zaznamenávají nižší znečištění ovzduší a snižování hluku.

CAR SHARING

HISTORIE CAR SHARINGU

Carsharing se zrodil v západních zemích v 70. letech jako reakce na ropné krize a velký růst automobilové dopravy. Strach z nedostatku ropy a nejistá dopravní situace především ve městech se spojily se zdravým rozumem, načež si známí začali půjčovat automobily a sousedé jezdili do práce společně. Po několika desetiletích vývoje a zkušeností se sdílení v některých státech rozrostlo do velkých a úspěšných systémů.

Car-sharing by se neměl zaměřovat s car-poolingem, který by se vlastně přesněji měl nazývat „ride-sharing“, (spolujízda). V systému car-poolingu nabízejí vlastníci automobilů svezení dalším pasažérům více či méně organizovaně, a to buď pravidelně, nebo nepravidelně.

Nejlépe fungující car-sharingovou organizací je dnes Mobility® ve Švýcarsku. V Curychu má více než 140 lokalit s více než 300 automobily a více než 10 000 členů (tedy kolem 2,3 % populace Curychu). Mezi rozhodující faktory úspěchu patří demografické změny (včetně velkého množství jednočlenných domácností v centrech měst), omezení parkování ve městě a silná provázanost Mobility® – jak s dopravci na velké vzdálenosti, tak s provozovateli místní veřejné dopravy. Profil klienta sahá od lidí s výraznou ekologickou motivací až po pragmatiky, kteří v první řadě vnímají car-sharing jako výhodnou službu.



CAR SHARING

Narůstající využívání car-sharingu přináší obcím výhody, které zahrnují:

- Snížení využívání automobilů: snížení počtu automobilů na silnicích (v průměru jezdí řidiči využívající car-sharing o 50–70 % méně než vlastníci automobilů). Protože vlastnit auto je nákladné, ale používání levné, vlastníci se snaží maximalizovat jejich využívání. To zvyšuje externí náklady, jako jsou dopravní zácpy, zvýšená poptávka po nákladné silniční infrastruktuře, nehody a dopady na životní prostředí.

- Snížení dopadů využívání automobilů: poměrné snížení emisí, hluku a dopravních nehod, jež ovlivňuje celou společnost.

- Snížení nákladů na parkování: ti, kdo využívají car-sharing, nepotřebují parkovací místo u domu, což bývá ve městech jeden z hlavních nákladů. Většina studií konstatuje, že jedno vozidlo car-sharingu nahrazuje mezi čtyřmi až deseti soukromě vlastněnými automobily. Tato čísla se objevila v průkopnických dobách car-sharingu. Ukazuje se, že jsou příliš nízká a že:

- v Německu v roce 2002 byl poměr členů k automobilům 23:1,
- ve Švýcarsku stoupl poměr z méně než 10:1 na 29:1 v roce 2002,
- ve Spojených státech stoupl poměr z 27:1 na 37:1
- v projektu bydlení bez aut ve Vídni, kde se původně plánovalo 25 vozidel na více než 240 domácností postačují pouhá tři vozidla pro více než 100 domácností s členstvím v car-sharingu.

- Zvýšení využívání prostředků veřejné dopravy: členové car-sharingu využívají častěji než vlastníci automobilů různé způsoby dopravy a to může zvýšit potřebu služeb veřejné dopravy. Pokud jsou zajištěny, získává společnost (především ti, kdo auto neřídí) mnohonásobný přínos.

- Ve společnosti vzrůstá rovnost: car-sharing může snižovat potřebu parkování vnímanou jako součást investic do obytné výstavby. Bydlení bez aut tak zvyšuje nabídku dostupného bydlení.

V některých místech se veřejná správa rozhodla podporovat car-sharingové organizace, včetně jejich kritických počátků. Rozhodly se tak, protože si uvědomily některé z následujících přínosů:

- Ekonomické: příležitost snížit výdaje na údržbu a rozšiřování státní sítě komunikací a nové příležitosti pro podnikání, jež vytvářejí podmínky pro hospodářský rozvoj.

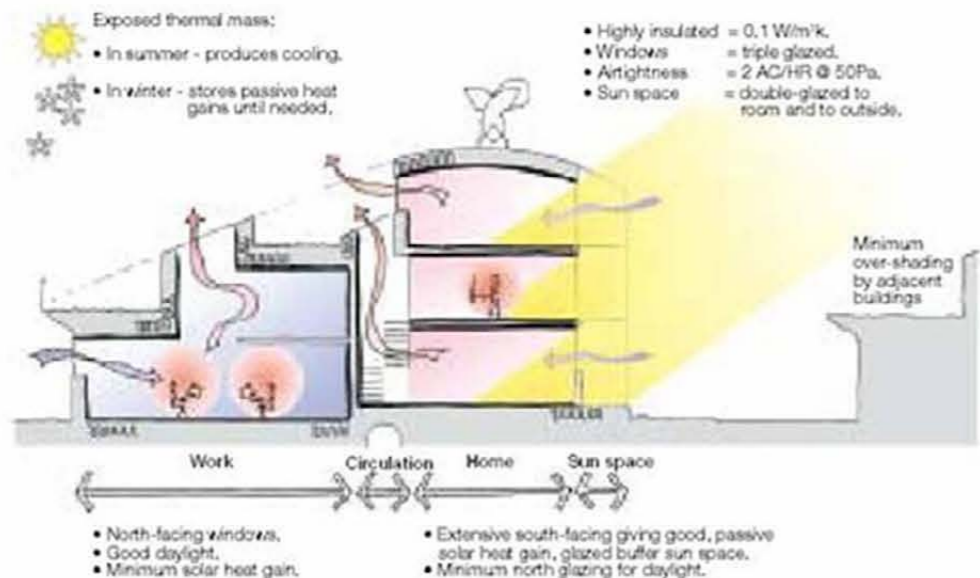
- Zdraví: zvyšování „aktivních způsobů dopravy“ a jejich příznivý vliv na zdraví, který vede k snížení výdajů na zdravotní péči díky tomu, že členové car-sharingu více využívají veřejnou dopravu, s čímž souvisí jejich vyšší fyzická aktivita.

- Územní plánování: snížené požadavky na zajištění parkovacích míst v nových rozvojových územích znamenají více prostoru pro sociální a společenské využití.

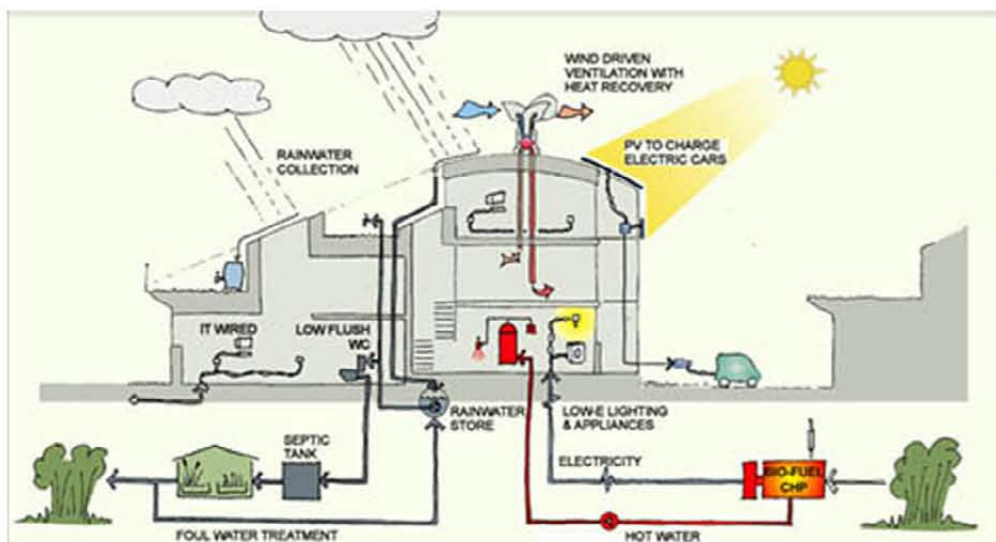


PRINCIPY UDRŽITELNÉHO BYDLENÍ



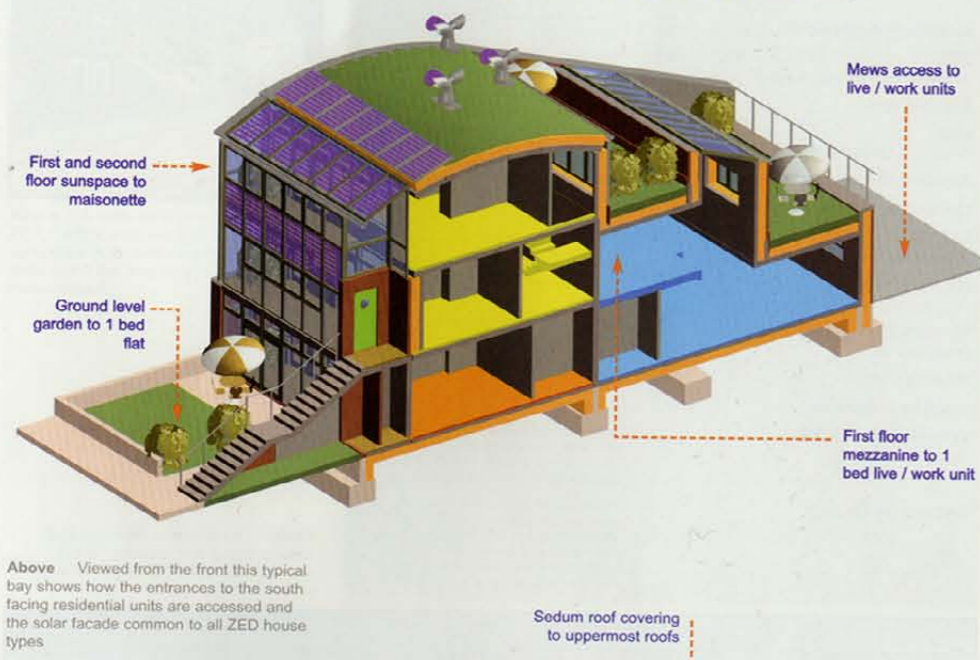


5. Building physics.



3.6 ZED in a Box drawings

3.6.1 Cutaway isometric views (front and back)



PŘÍKLADY REALIZACÍ

BeDZED, LONDÝN
Ekologická udržitelná
čtvrť, 2002



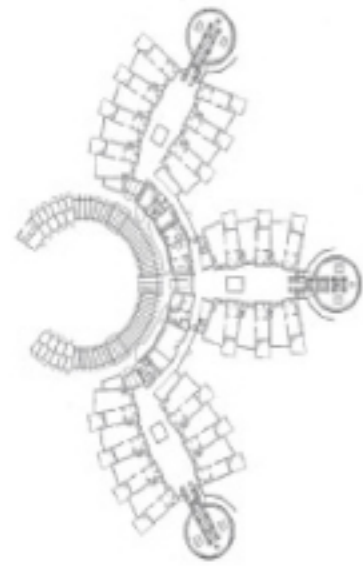


TINGGARDEN, DÁNSKO, 1978

Jeden z prvních projektů, postaven na základě architektonické soutěže na alternativní bydlení. Obsahuje 78 bytových jednotek.



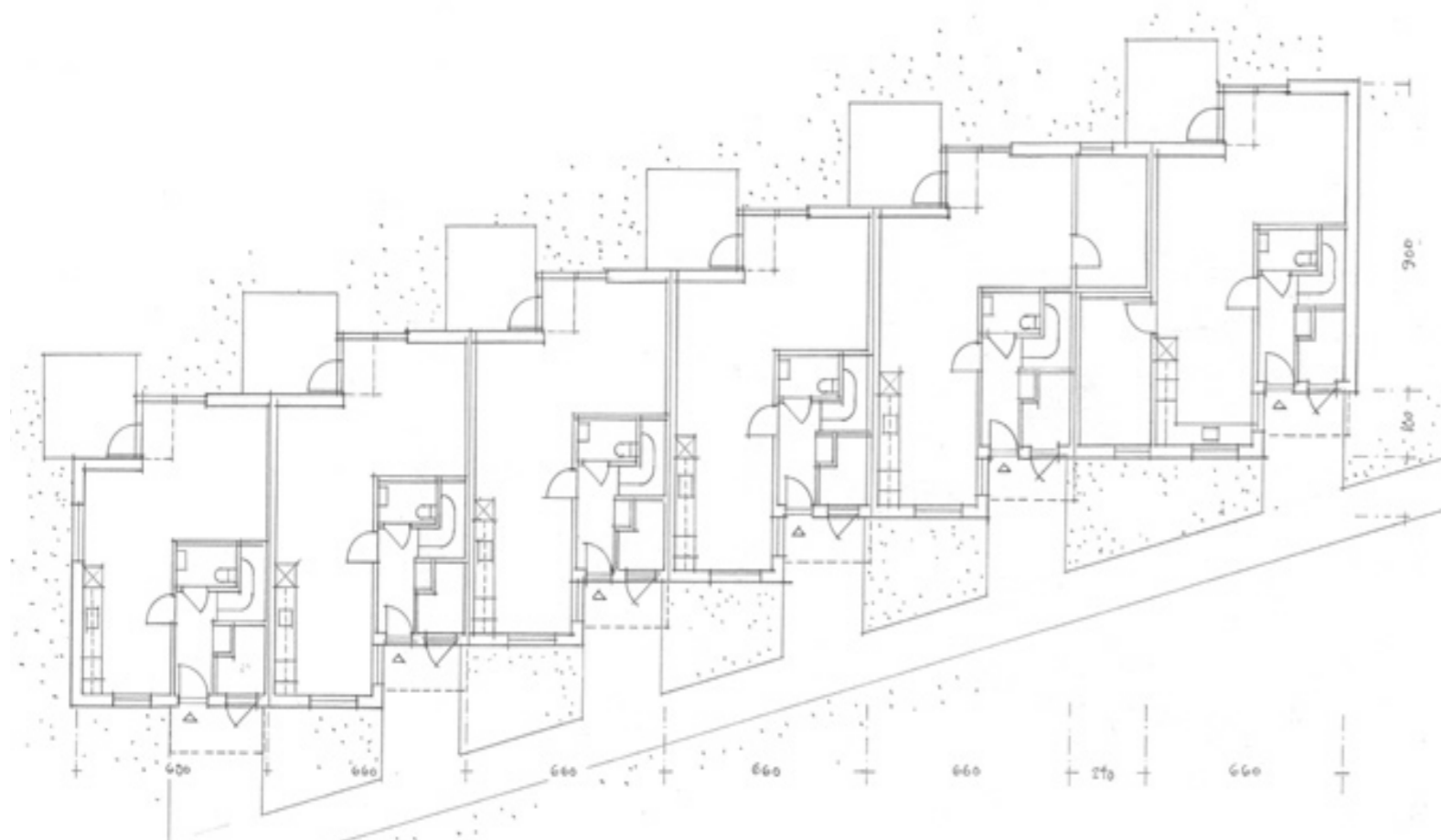
PŘÍKLADY REALIZACÍ



KOGLERNE, DÁNSKO, 2005

Bydlení pro mladé lidi s vážným tělesným postižením.





PŘÍKLADY REALIZACÍ



GLASHUSENE, DÁNSKO, 2008
30 bytových jednotek

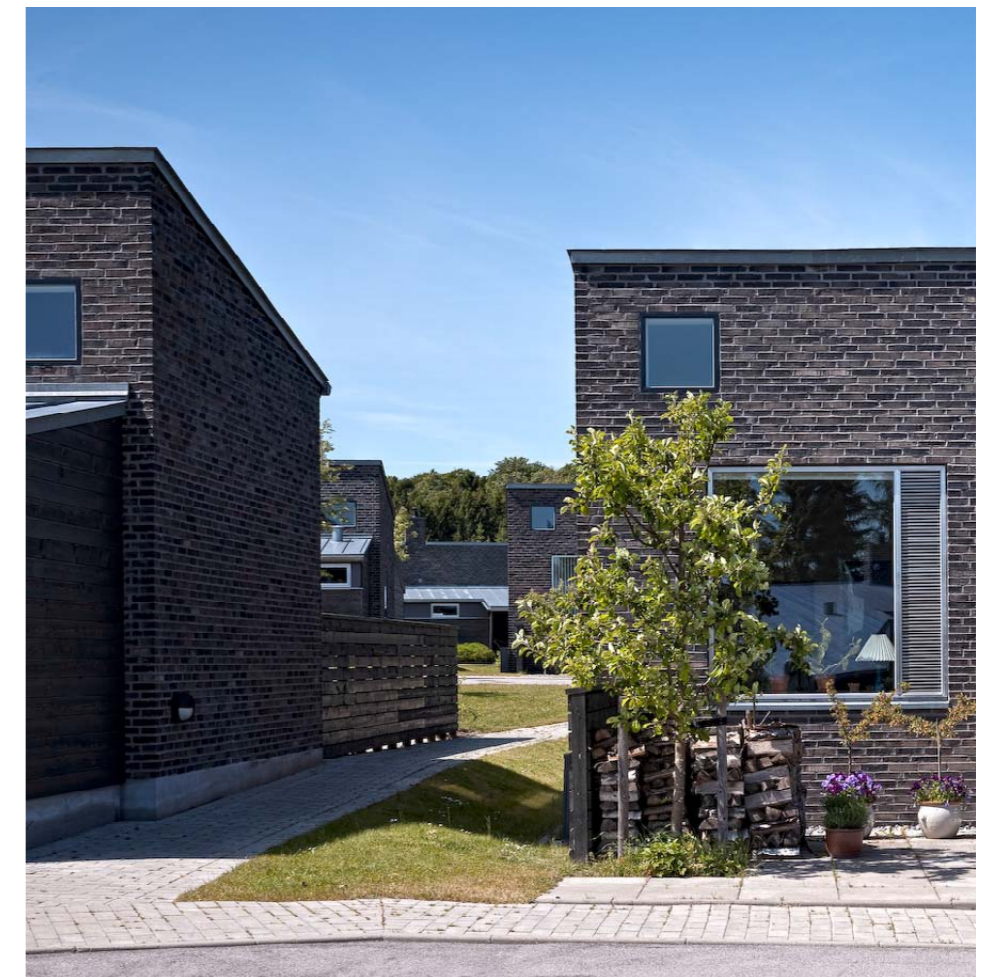
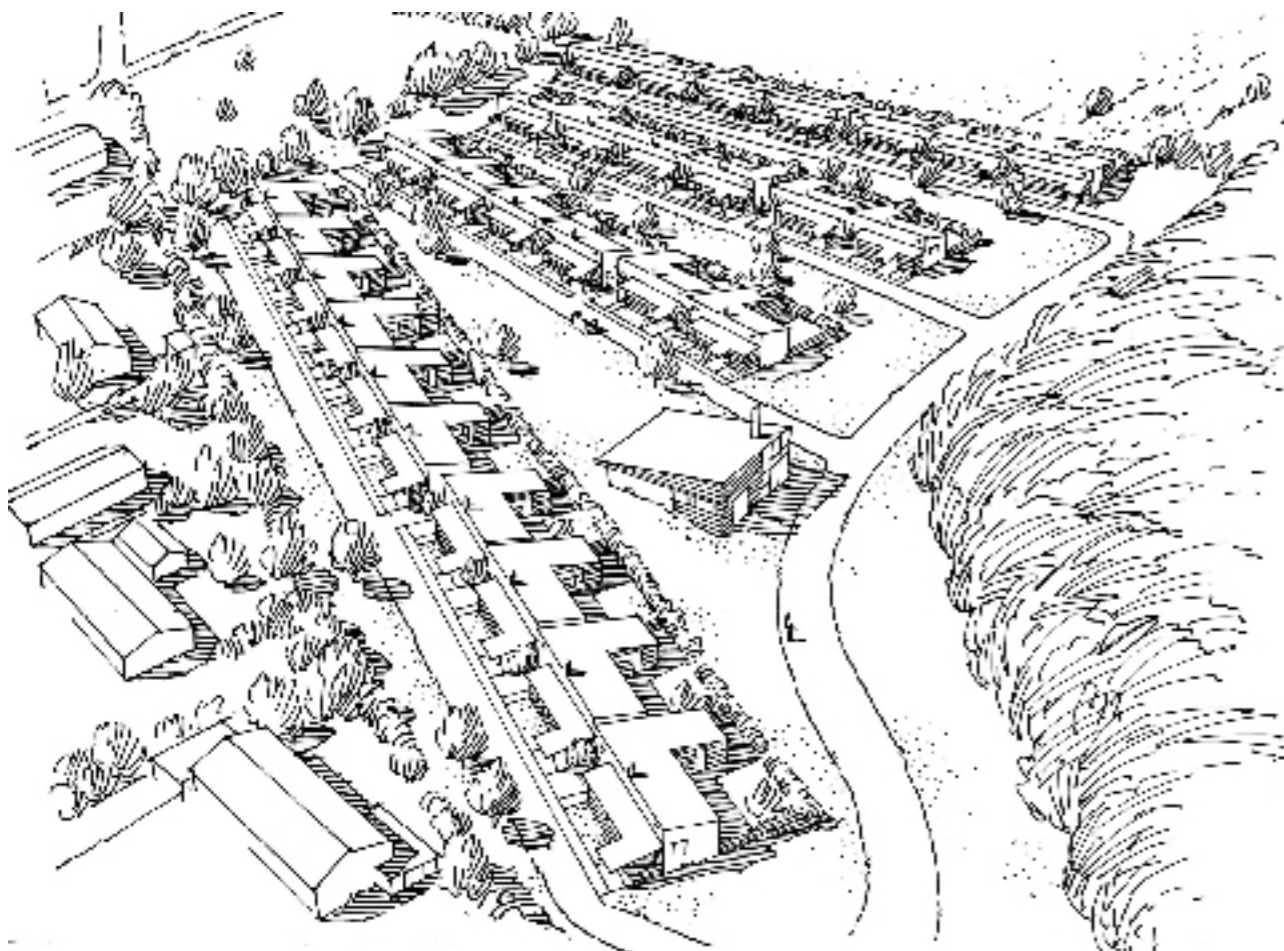




PŘÍKLADY REALIZACÍ

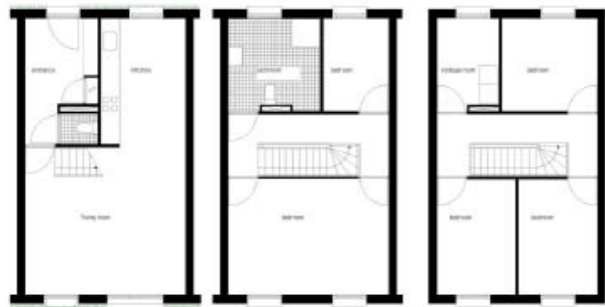
EGEBAKKEN
DÁNSKO
2004

Senior cohousing





PŘÍKLADY REALIZACÍ



HOOGVLIET, HOLANDSKO, 2011

Soubor dvou bydlení typu co-souhing v rámci jednoho bloku.

Bydlení pro muzikanty - v centrálním prostoru se nacházejí jednotlivé zkušebny (vpravo)



ZROJE

Dawson Jonathan, *Ecovillages: New Frontiers for Sustainability*, 2006

Fontaine Laetitia, Anger Romain, *Batir en Terre*, 2009

Hnilička Pavel, *Sídelní Kaše*, 2012

Durrett Charles, McCamant Katie, *Building Sustainable Communities*

<http://www.planetthoughts.org>

<http://www.autonapul.org>

<http://gen.ecovillage.org/>

<http://wwwold.ekovesnicky.cz/>

[http://www.spatialagency.net/database/why/humanitarian/co-housing:](http://www.spatialagency.net/database/why/humanitarian/co-housing)

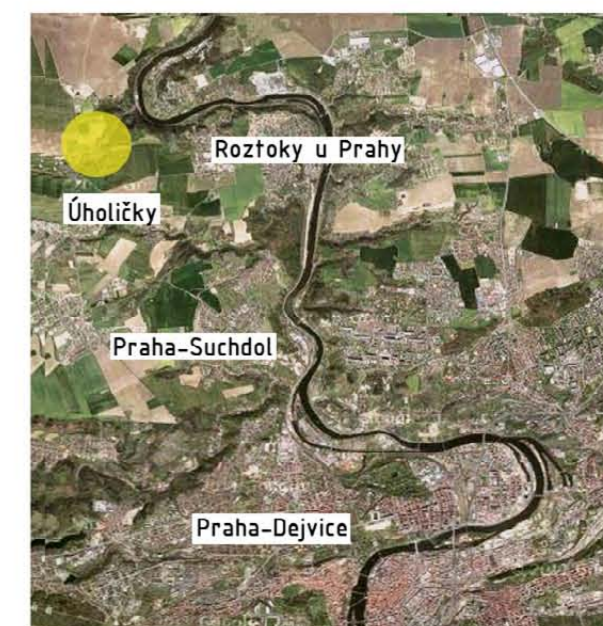
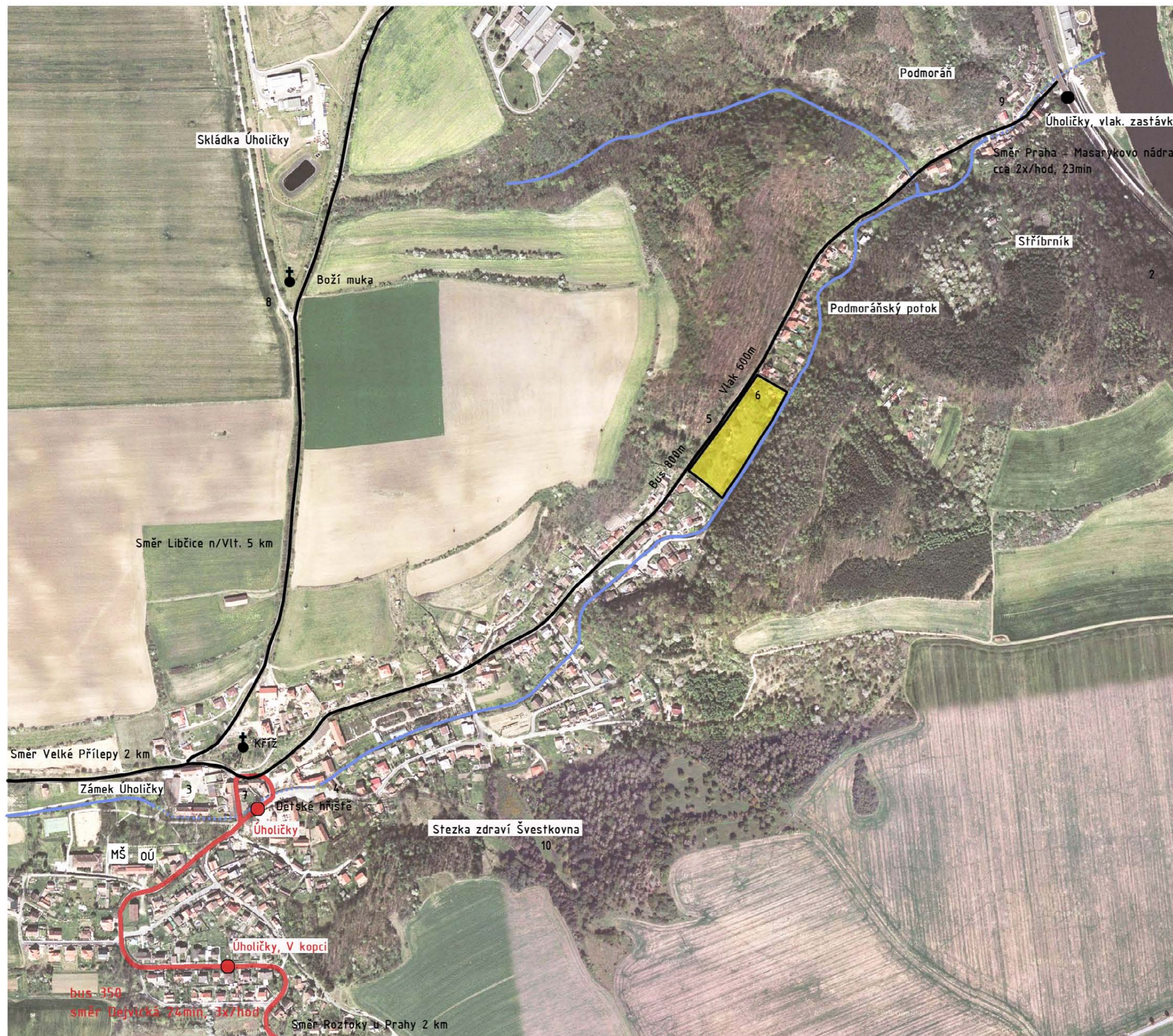
2/ANALÝZA

ŠIRŠÍ VZTAHY

ÚHOLIČKY

Počet obyvatel: 714 (k 1.1.2010)
Hustota osídlení: 174 obyv./km²
Založení obce: první zmínka r.1603
Nadmořská výška: 253m n/m.
Katastrální výměra: 4,26km²

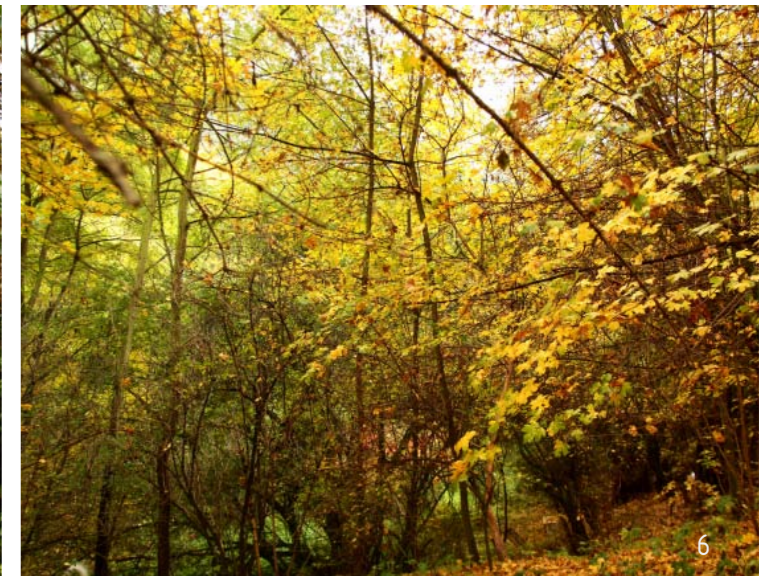
Obec Úholičky se nachází 7 km severozápadně od Prahy, ve Středočeském kraji. Obec je situována do údolí Podmořanského potoka, zástavba se od centra obce odklání až k údolí řeky Vltavy, kde mají Úholičky železniční spojení se svým okolím, prochází tudy trať Praha - Kralupy nad Vltavou. Centrum obce se však nachází blíže k obci Velké Přílepy, dominuje mu místní zámek, bohužel však veřejnosti nepřístupný. Současná vesnice má vybudován plynovod, kanalizaci s napojením na ČOV a plynofikaci. Občané mohou využívat knihovnu, mateřskou školu, prodejnu potravin a dva hostince. V místě funguje obecní policie. Obcí prochází značené cyklotrasy.



M 1:5000



FOTODOKUMENTACE



3/PROJEKT

Cílem projektu bylo navrhnout komunitní bydlení v těsné vzdálenosti hlavního města, které by bylo protikladem k tzv. satelitním městečkům. Bydlení založené na dobrých sousedských vztazích, kdy se obyvatelé neodvracejí od dění kolem vlastního domova a neuzavírají se do oplocených zahrad, ale naopak se snaží všechno dění soustředit do společných aktivit, které se odehrávají, jak ve společném domě, tak na rozlehlé zahradě, která slouží k rekreaci, ale také k pěstování zeleniny a chovu hospodářských zvířat.

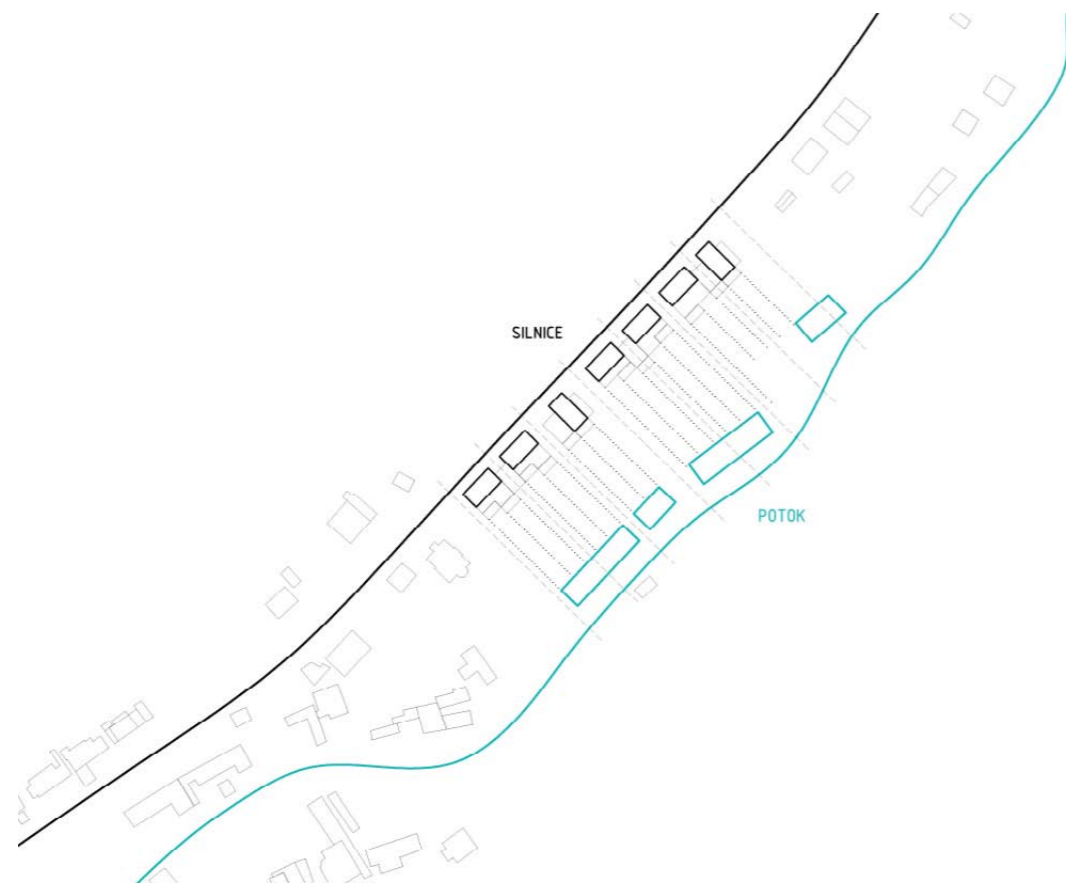
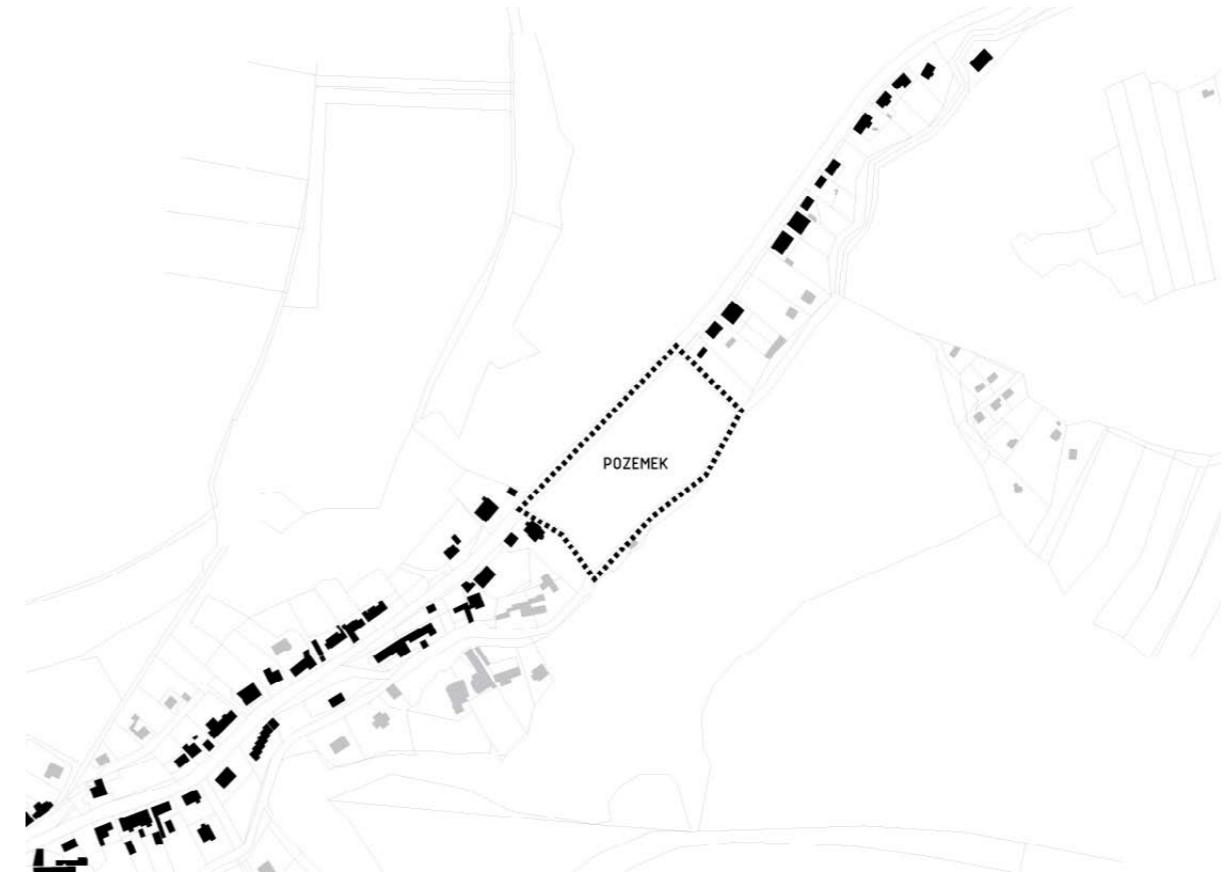
Z pohledu z ulice se zástavba snaží respektovat tradiční vesnickou zástavbu, moderní prvky se odkrývají až návštěvníkům zahrady či obyvatelům. Území totiž není uzavřené a neprostupné, vede tudy veřejná pěšina a také místní obyvatelé obce Úholičky se mohou účastnit zdejších aktivit, zvláště pak děti, pro které je přístupné volnočasové centrum. Jako jednu z hlavních výhod umístění daného pozemku vidím jeho bezproblémové napojení na hromadnou dopravu, zvláště pak na vlakové spojení do centra Prahy v krátkých intervalech. To by mohlo v lidech omezit pohodlnost každodenního sedání za volant vlastního a úplně prázdného auta. Ty se parkují na dolní části pozemku, který je snadno přístupný můstkem přes potok, a dále už se na něm nepohybují, tím se zvyšuje bezpečnost a více se přibližujeme klasickému způsobu života na vesnicích.

SCHWARZPLAN



1:5000

URBANISTICKÝ KONCEPT



URBANISTICKÝ KONCEPT





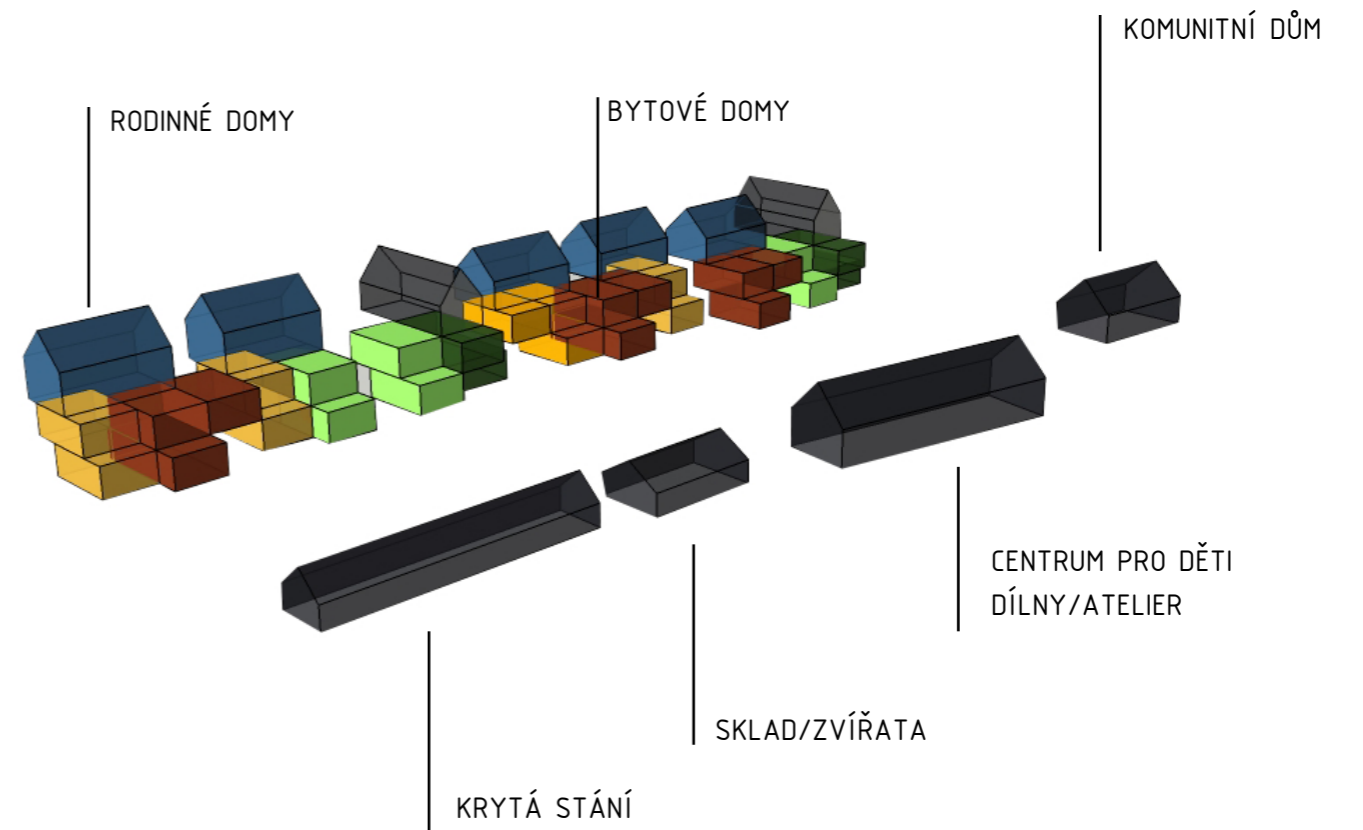
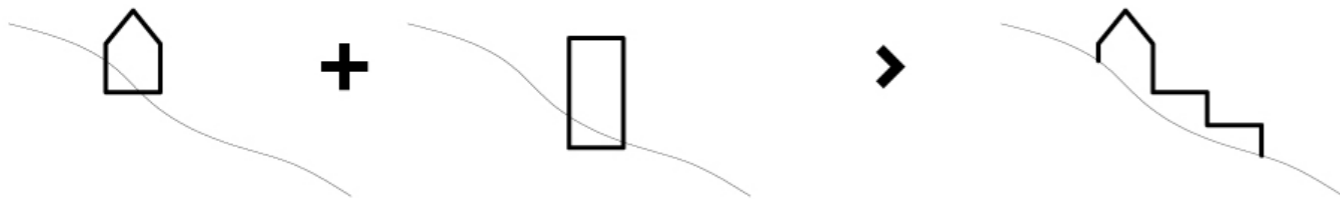
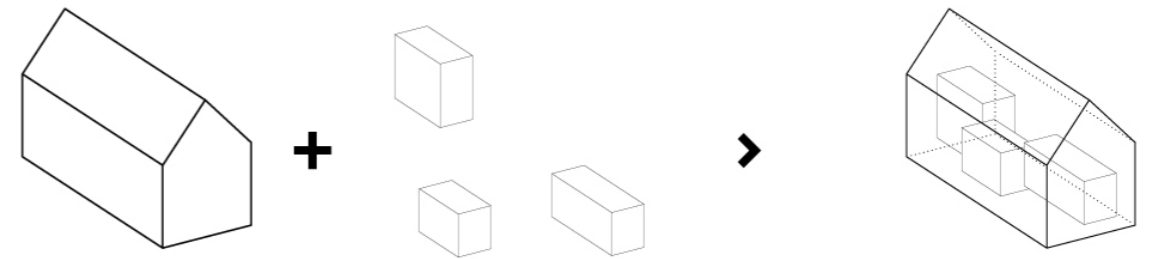
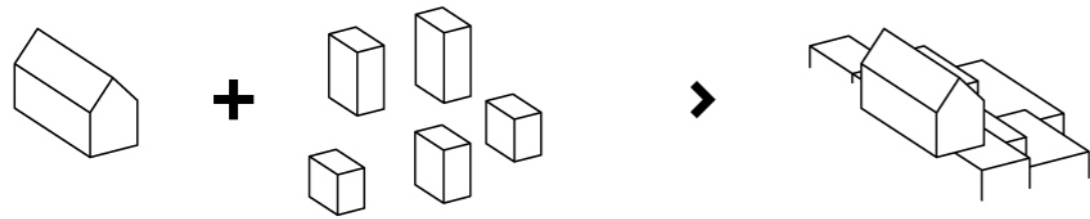
SOUKROMÉ

POLOVEŘEJNÉ

VEŘEJNÉ



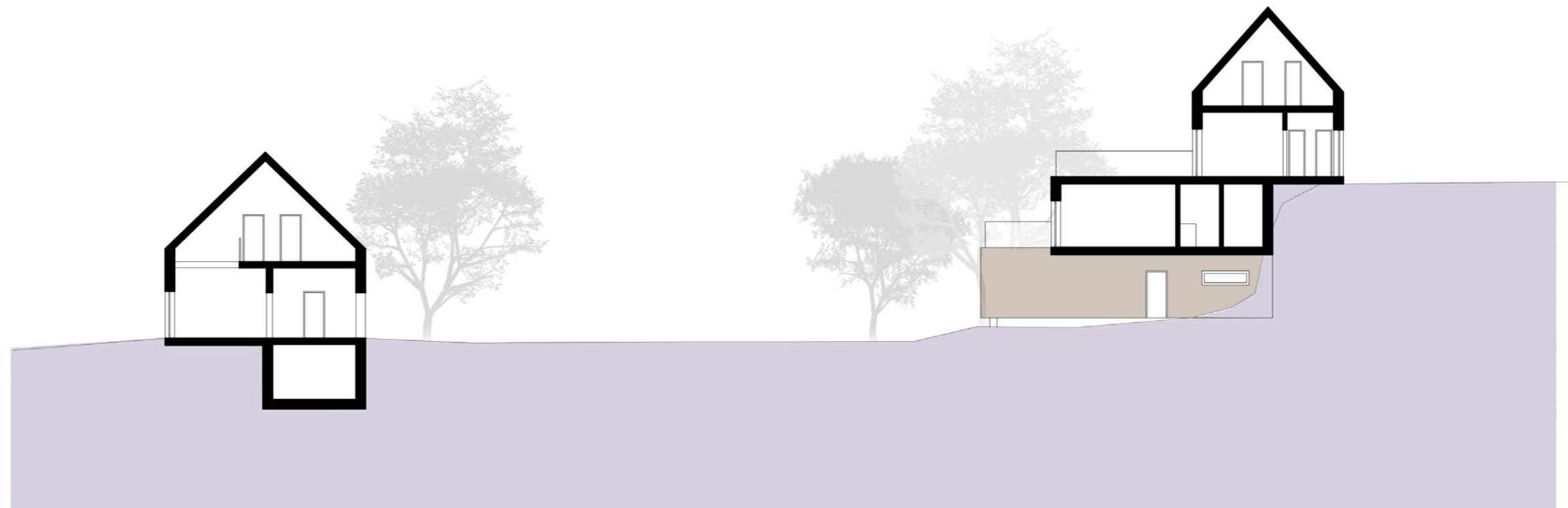
ARCHITEKTONICKÝ KONCEPT



SITUACE



ŘEZ ÚZEMÍM



KONSTRUKČNÍ ŘEŠENÍ

Konstrukční systém budov ve svahu vychází z modulu 6m. Tohoto modulu dále využívá i dělení pozemku na jednotlivé části zahrady. Vzhledem k náročným podmínkám výstavby ve svahu je jako materiál použito zdivo, které je následně obloženo dřevěným obkladem v bílé barvě.

Každý dům využívá střechy spodních domů jako terasy k rekreaci.

Komunitní dům je stejně jako domy ve svahu zděný s dřevěným obkladem. Krytá stání i domek pro hospodářská zvířata jsou dřevostavby.

Dětské centrum je řešené jako dřevěný skelet obložený makrolonem, který jako transparentní materiál umožňuje využívat průhledy skrz tuto budovu. Dále je celá konstrukce obložená nahodile dřevěnými prkny. Panely z makrolonu během letních měsíců slouží k otevření celé konstrukce. Ve skeletu jsou nezávisle na něm umístěny hmoty jednotlivých objektů jako samostatné zateplené dřevostavby.

TECHNICKÁ INFRASTRUKTURA

Budovy jsou napojeny na stávající kanalizaci a vodní přípojku v přílehlé komunikaci, která ústí do nedaleké čističky odpadních vod.

V suterénu komunitního domu se nachází kotelná na biomasu, ze které jsou vytápěny všechny budovy i zajištěn ohřev teplé vody.

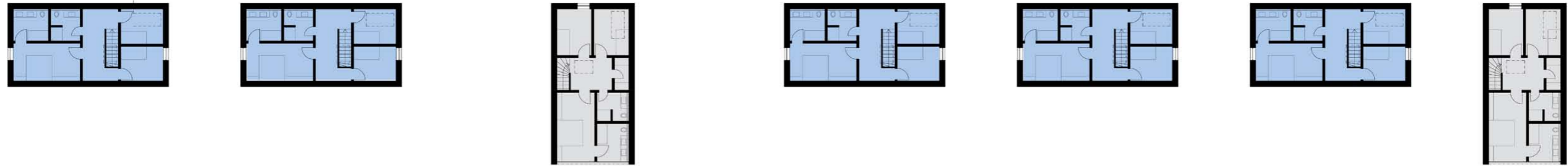
Na pozemku bude retenční nádrž na dešťovou vodu odvedenou z okolních střech a kompost, zajišťující údržbu zahrady.

Cesty a pěšiny na pozemku jsou mlatové, plac před komunitním domem je řešen jako dřevěná paluba. Plocha pro nekrytá stání je vydlážděná zatravněvací dlažbou, která umožňuje snadné propouštění vody.

Parkování pro auta je umožněno pouze na kraji pozemku, Domy na horní straně pozemku mají vlastní garáž a místo pro odstavení auta. V nutných případech je ale možné dostat se autem ke každému bytu i domu.

TYPOVÉ ROZDĚLENÍ BYTŮ

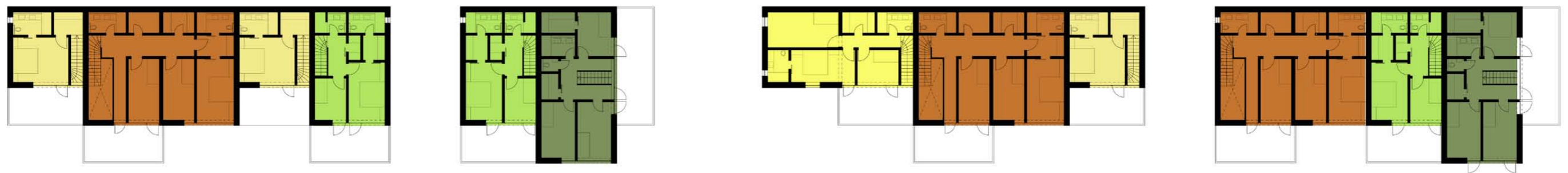
PŮDORYS 2.NP RODINNÉ DOMY



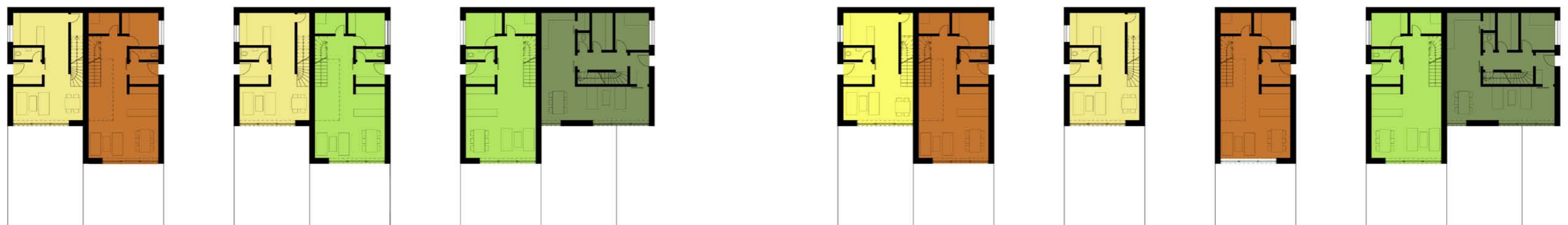
PŮDORYS 1.NP RODINNÉ DOMY

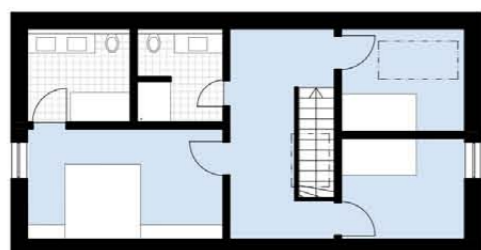


PŮDORYS 2.NP



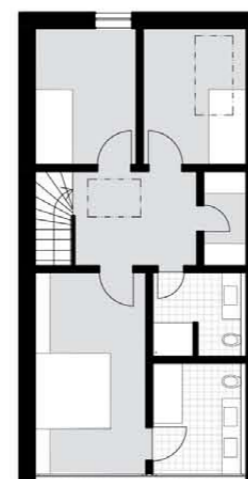
PŮDORYS 1.NP





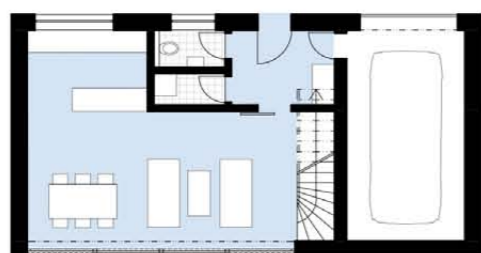
2.NP

RODINNÝ DŮM 4+kk 130m²

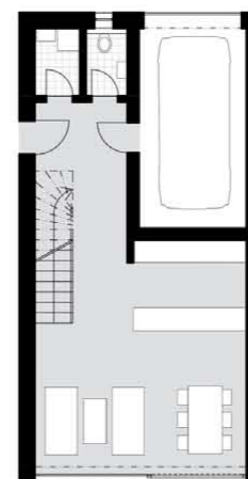


2.NP

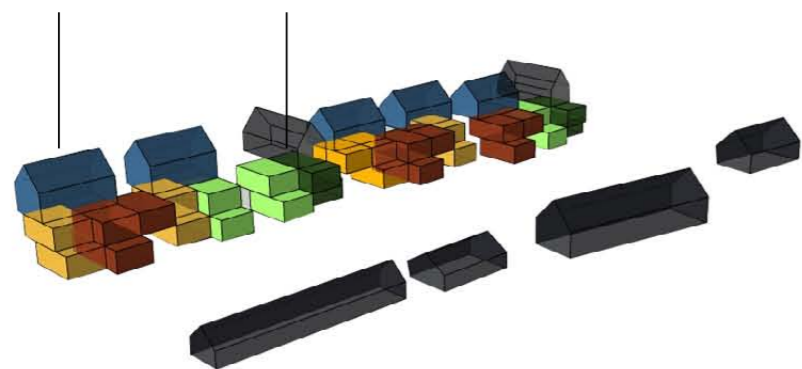
RODINNÝ DŮM 4+kk 130m²



1.NP

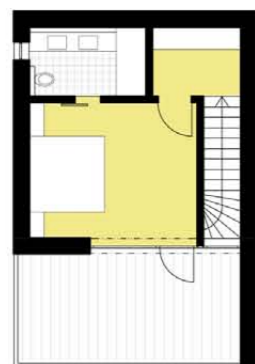


1.NP



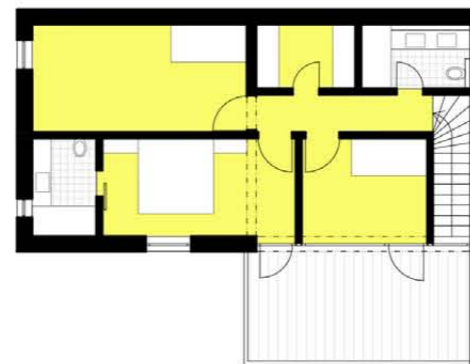
BYDLENÍ

BYT 2+kk 90m²



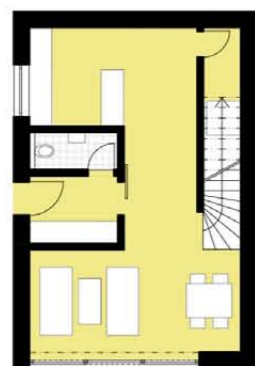
2.NP

BYT 4+kk 126m² 1:200

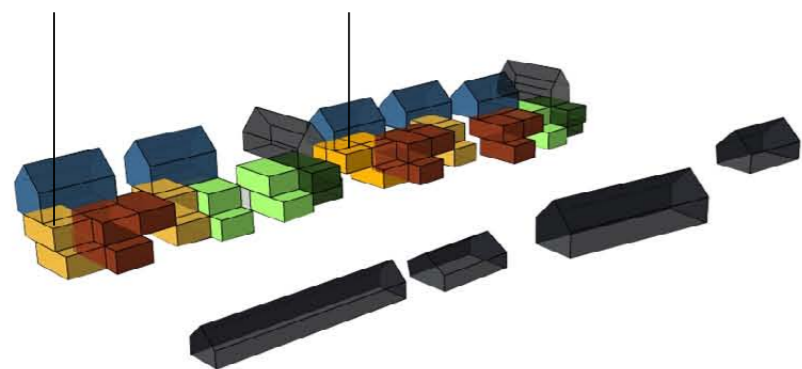
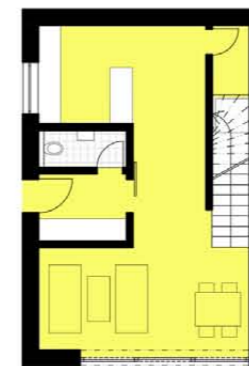


2.NP

1.NP

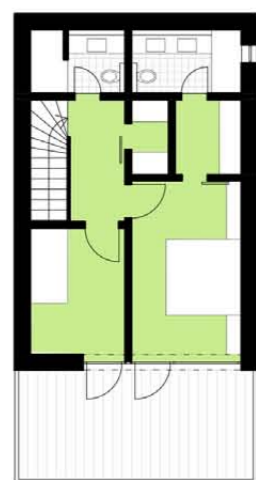


1.NP



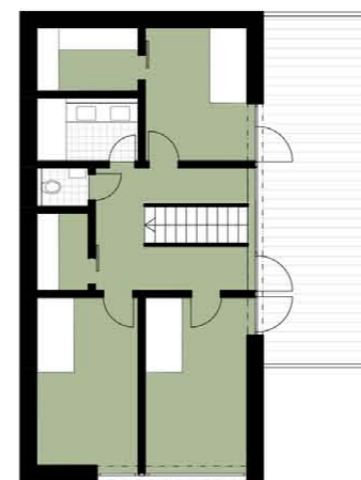
1:200

BYDLENÍ



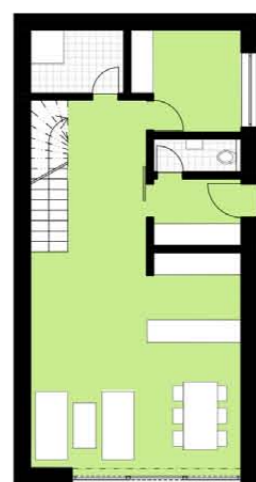
BYT 4+kk 126m²

2.NP

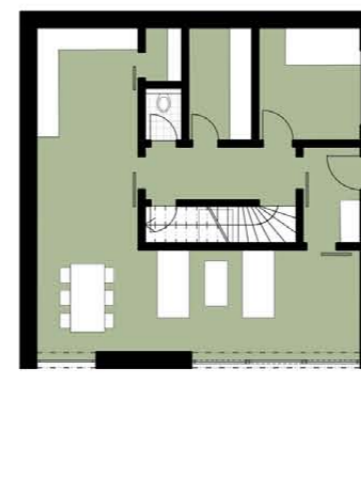


BYT 5+kk 153m²

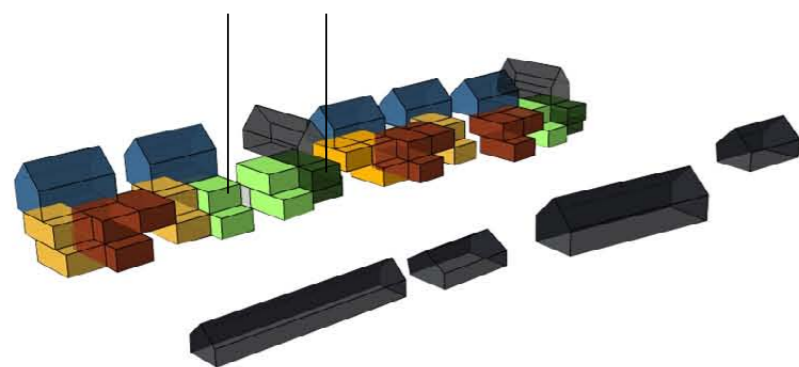
2.NP



1.NP



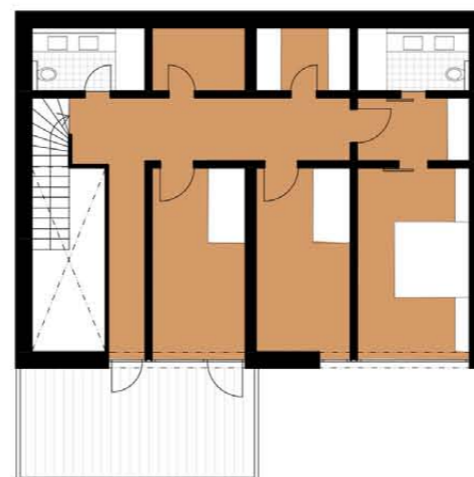
1.NP



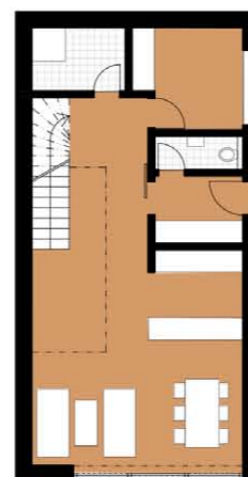
1:200

BYDLENÍ

BYT 5+kk 126m²



2.NP



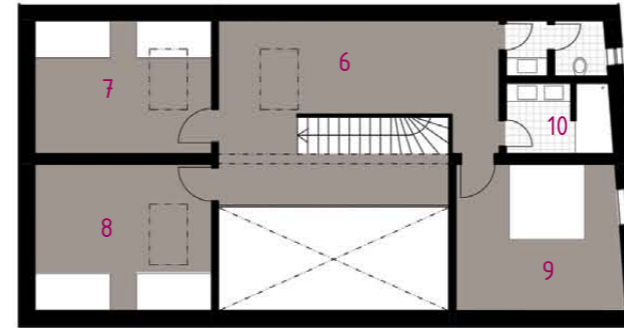
1.NP



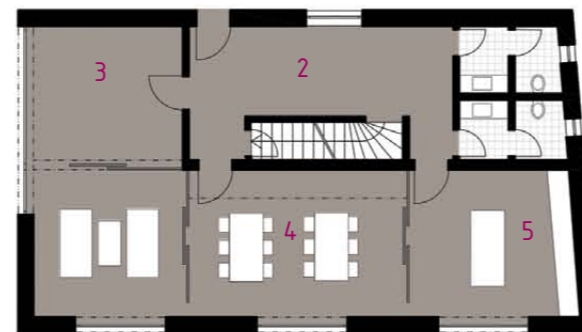
1:200

SPOLEČNÉ BUDOVY

KOMUNITNÍ DŮM



2.NP

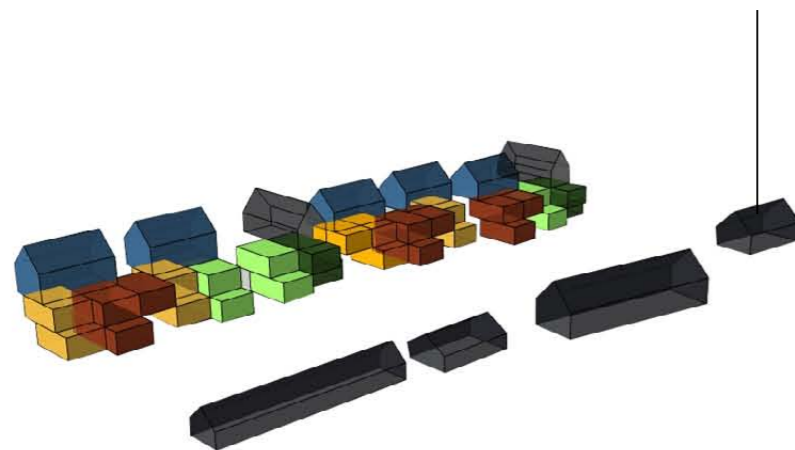


1.NP



1.PP

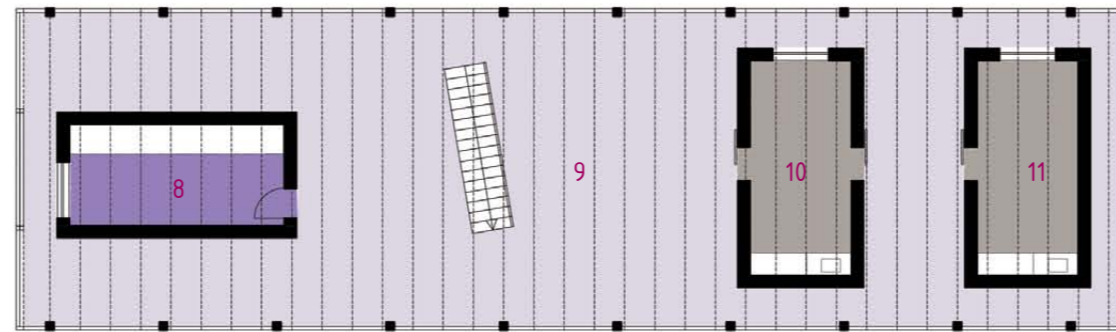
- 1 TECHNICKÁ MÍSTNOST
- 2 VSTUP
- 3 STUDOVNA/ČÍTÁRNA
- 4 SPOLEČENSKÁ MÍSTNOST
- 5 KUCHYŇ
- 6 POBYTOVÝ PROSTOR
- 7,8,9 POKOJE PRO HOSTY
- 10 SPRCHA, WC



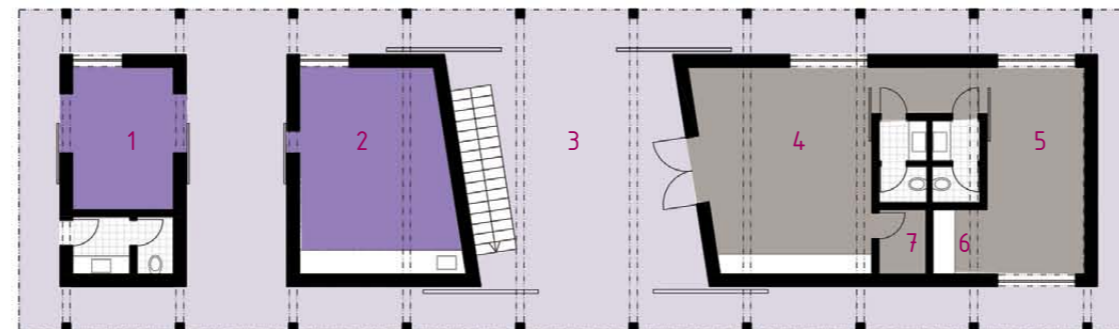
1:200

SPOLEČNÉ BUDOVY

DÍLNY/ATELIÉRY/CENTRUM PRO DĚTI

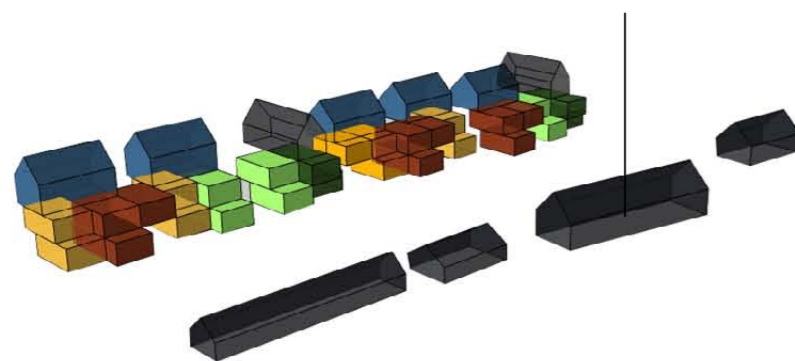


2.NP



1.NP

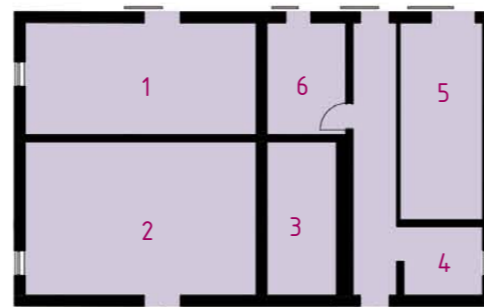
- 1 DÍLNA, WC
- 2 DÍLNA (TOOL SHARING)
- 3 VSTUP/HALA
- 4 KLUBOVNA PRO DĚTI
- 5 KLUBOVNA PRO DĚTI
- 6 KUCHYŇKA
- 7 SKLAD
- 8 ATELIER
- 9 KRYTÝ POBYTOVÝ PROSTOR
- 10 MODELOVNA
- 11 VÝTVARNÁ DÍLNA



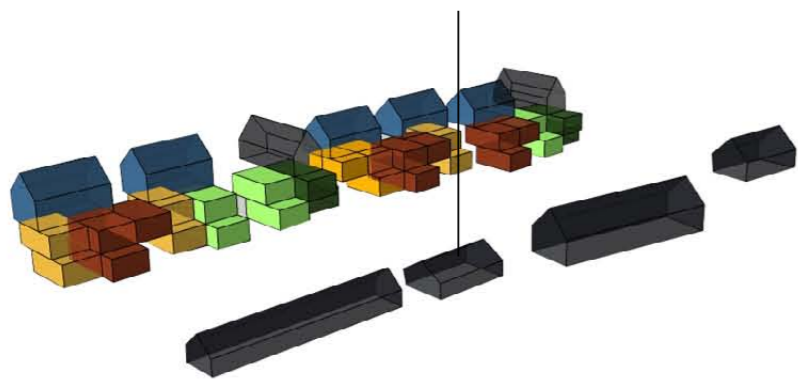
1:200

SPOLEČNÉ BUDOVY

SKLAD/ZVÍŘATA



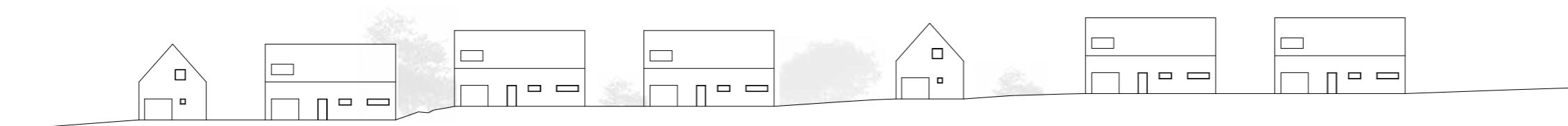
- 1 ZÁZEMÍ ZAHRADY
- 2 DÍLNA/SKLAD GARÁŽE
- 3 VÝBĚH PRO PRASE
- 4 SKLAD KRMENÍ
- 5 OVCE
- 6 SLEPICE



POHLEDY



POHLED JIHOVÝCHODNÍ 1:500



POHLED SEVEROZÁPADNÍ 1:500









