



Diplomní projekt.

autor
Bc. Barbora Fraňková

diplomní práce
Návrh koncepce obnovy Masarykova náměstí v Jihlavě,
návrh změny zastavění souboru domů Krecl - Špalíček.

ateliér Cikán
FA ČVUT, Ústav památkové péče
letní semestr 2013

vedoucí ateliéru
Ing. arch. Miroslav Cikán

odborný asistent
Mgr. art. Peter Buš

ZADÁNÍ DIPLOMOVÉHO ÚKOLU 2012/2013:

Diplomant:

Bc. Barbora Franková

Diplomový úkol (téma):

**Návrh koncepce obnovy Masarykova náměstí v Jihlavě,
návrh změny zastavění souboru domů Krecl - Špalíček.**

Stručný popis úkolu (zadání):

Na základě provedených analýz lokality v rámci diplomního semináře je cílem najít vhodnou metodu revitalizace oblasti historické části Jihlavy - Masarykova náměstí. Koncepce bude reprezentována také na korektivních úpravách nevhodné zástavby minulých let na místě zbořeného a dříve významného souboru domů "Krecl" Špalíček. Cílem je vyhodnotit zda doplnit na původní místo kopii původní zástavby, či zvolit relevantní formu současného novotvaru.

Hlavním cílem je v kontextu historických vrstev ve struktuře města zesílit intenzitu obrazu místa tak, aby náměstí neztratilo svoji funkci místa setkávání, reprezentace, obchodu, obytnosti a reprezentace kulturní úrovně společenství obyvatel Jihlavy.

- A. Předmětem úkolu je na základě zpracovaných analýz - předdiplomního semináře definovat metodu revitalizace náměstí, stanovit priority a cíle obnovy oblasti a navrhnout koncepci obnovy veřejného celkového prostoru, definovat nové významy, prostorové a měřítkové změny a vazby ve struktuře města z hlediska současnosti a minulosti.
- B. Navrhnout konkrétní cílové hmotové a prostorové řešení lokality včetně návrhu komunikačních vazeb, zeleně, koncepce povrchu a mobiliáře tak, aby byly zřejmé cílové prostorové vztahy deklarující obytnost a atraktivitu náměstí.
- C. Do navržené struktury navrhnout úpravy nebo celkovou změnu objektu "Krecl" včetně vlastní volby funkčního využití odpovídajícího nejlépe místu. Dům bude splňovat prostorová kritéria objemových vztahů a bude podpůrným elementem obytnosti náměstí zapojeného do struktury města.
- D. Navržené úpravy budou prostorově ověřeny ve vazbách celkového „obrazu místa“ a doloží tak i prostorovou a významovou hierarchii významného prostoru města.

Rozsah práce:

Teoretická část navazující na analýzy diplomního semináře ve formě prezentace vstupních a cílových hodnot území a nástrojů pro dosažení cílů.

Vybrané pracovní skici ve zmenšené prezentaci. Plán s širšími vztahy - doprava, zeleň, cesty, doprava v klidu, řešení parteru (1:500). Objekt - Půdorysy (včetně vyřešení parteru), řezy, pohledy (1: 200, 1: 100), s vyznačením rozsahu úprav. Vybrané architektonické detaily budou zpracovány ve větším měřítku. Práce bude obsahovat nadhledový model městské struktury a střešní krajiny s barevným vyznačením úprav, 3 přehledné nematerializované ověřovací perspektivy malého formátu s ověřením měřítků příp. ve vazbě na významné historické dominanty města, hlavní materializovaná perspektiva nebo zákres do fotografie (hlavní záběr 75x cca 50) ověřující obraz místa jako celku a záběr z vnitřního prostoru souboru náměstí a navrženého objektu, ověřující jeho obytnost. Práce bude obsahovat model objektu s náměstím (1: 200) a průvodní zprávu ve standardním členění a rozsahu (teoretická část, provozní řešení, stavební program, kapacity, objemy, architektonické řešení, specifikace výsadby, konstrukční řešení, technická infrastruktura a pod). Současně s diplomovou prací bude odevzdán diplomní projekt v portfoliu A3, zpracovaném v předepsaném rozsahu a úpravě (ve dvojím vyhotovení), projekt na CD nosiči a vyplněné prohlášení o samostatném zpracování diplomové práce na předepsaném formuláři.

Vedoucí diplomové práce:

Konzultant diplomové práce:

Konzultant oboru SHP:

Zadání diplomové práce: 11. 2. 2013

Diplomová práce započne: 14. 2. 2013

Odevzdání diplomové práce: 24. 5. 2013 do 10.00 hod.

V Praze 27. 1. 2013

Ing. arch. Miroslav Cikán
vedoucí diplomové práce

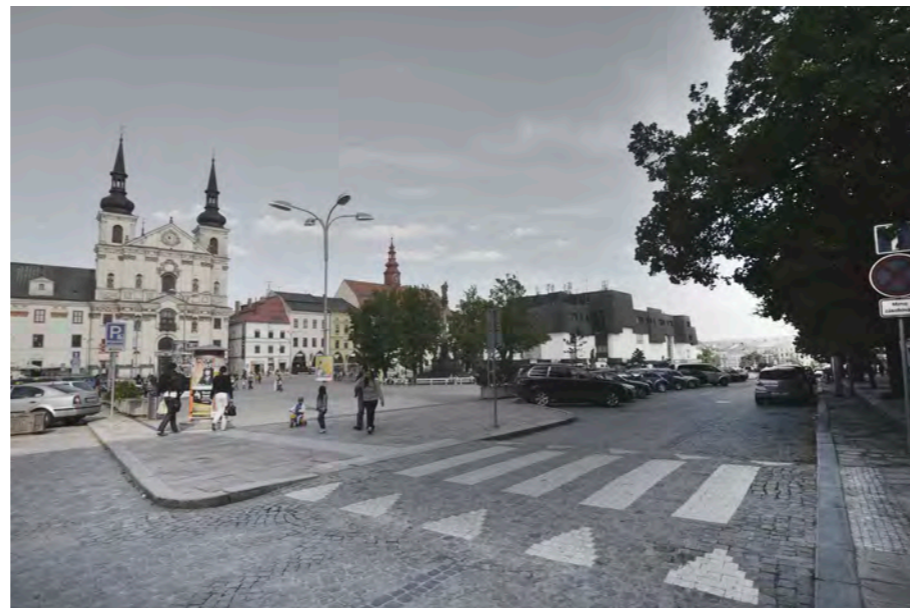
Prof. ing. arch. akad. arch. Václav Girsá
Vedoucí ústavu 15114

Děkan FA ČVUT:











Autorská zpráva.

Čtení místa.

Jedinečnost Masarykova náměstí spočívá v působivé rozloze a koncentraci historických vrstev. Výjimkou ve struktuře je centrálně umístěný blok - dříve pozdně gotický soubor domů Krecl, dnes obchodní dům Prior, nevhodný a nefunkční. Předmětem diplomové práce je návrh nového souboru měšťanských domů na jeho místě.

Děje.

Hlavním cílem je v historickém kontextu města zesílit intenzitu obrazu místa tak, aby náměstí neztratilo svoji funkci místa setkávání, obchodu, obytnosti a reprezentace kulturní úrovně společenství obyvatel Jihlavy. V navrženém objemu se odehrávají tři hlavní děje.

1. Soubor pěti domů spojuje v úrovni parteru trh s lokálními produkty - ovocem, čerstvou zeleninou, pečivem aj. Ten se stává ústředním dějem, pravidelným setkáním trhovce s měšťanem - setkáním venkova s městem. Je živým prvkem, v letních měsících přerůstá do exteriéru. S vědomím společenského aspektu vracím náměstí jednu z pradávných funkcí.
2. Na náměstí odjakživa patřilo bydlení a i tady převažujícím dějem je ve vyšších podlažích. Velkoryse koncipované byty s ohledem na současné prostorové požadavky a komfort nabízí neopakovatelnost ve svém jedinečném umístění vprostřed náměstí.
3. Prostory pod náměstím - kryt civilní obrany a zásobovací sklad - jsou věnovány kulturním událostem a expozicím. Rozšiřují plochy pro současný hudební a filmový festival.

Novotvar v historickém kontextu.

Má vzniknout na místě dnešního Prioru nová hmota? Na nezvykle rozsáhlém náměstí současně s jeho formováním vznikl centrální blok domů, který sloužil coby zázemí okolních dějů. Jeho středové umístění je charakteristickým a jedinečným prvkem, poznávacím znamením spjatým s místem. Centrální hmota na jihlavské náměstí patří. Ale jaké formy? Historii nemá smysl kopírovat, ale ani popírat. Lze v ní čerpat inspiraci, reinterpretovat současnými výrazovými prostředky ověřené kvality a funkce. Napříč historickými vrstvami staví domy na jihlavském náměstí na stejných zásadách a principech. Ani jeden dům zásadně nevybočuje. Z této jednoty pramení síla místa. Právě proto nejsou navržené domy kontrastem ke kompaktní okolní zástavbě. V tomto ohledu je soubor staveb koncipován jako současné vyjádření klasického měšťanského domu. Ctí tradici sedlové střechy, tektoniky a výsledný tvar reaguje na středověkou formu sídla. Drobný odklon od důsledně pravoúhlého schématu v kontextu gotické parcelace jádra města působí přirozeně. Prolamování fasád vytváří hru světla a stínu, je jemným, přesto dostatečně silným výrazovým prvkem.

Pojednání.

Volbou pohledového probarveného lehkého betonu na fasádě i střeše domů je docíleno kompaktní hmoty působící jako odlitek. Čtyři z pěti domů jsou obytné, každý má svůj vlastní vstup z náměstí, který je oddělen od ruchu trhu. Jeden z domů se vymyká. Není určen k bydlení, je součástí veřejného života na náměstí, je křižovatkou horizontálních a vertikálních cest, propojuje podzemní prostory se střešní krajinou. V tomto případě je tektonika okenních otvorů nahrazena drobnou perforací fasády a střechy. Ve vnitřním převýšeném prostoru vzniká odlišná světelná atmosféra. Dům je tak propustný v pohybu lidí i v architektonickém výrazu. Stávající prostory pod náměstím jsou pro svou velkorysost a otevřenost věnovány městské galerii a kulturním událostem. Robustním vřetenovým schodištěm jsou zpřístupněny přímo z povrchu náměstí. Perforace dlažby na náměstí vyplněná skleněnými čočkami prosvětluje podzemní prostory.

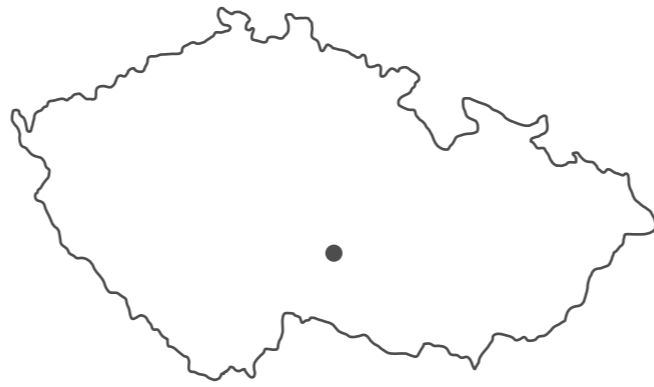
Korektury náměstí.

Zrušením obchodního domu Prior ztratily význam i zásobovací rampy, které zcela nevhodně rozetnuly prostor náměstí. Plocha je nově zacelena. Hlavní dopravní trasa je odkloněna po obvodu náměstí, tím se vrací do života i jeho odříznutý jihovýchodní cíp. Zúžením a větším odstupem komunikace od průčelí domů vzniká velkorysejší předprostor. Ten je s komunikací sjednocen stejnou výdlažbou. Použití kamenných kvádrů zpomaluje dopravu. Střední část náměstí je vymezena výdlažbou žulovými kostkami. Celá spodní část náměstí je v současnosti parkovištěm. Návrh omezuje počet parkovacích stání. V severní a jižní části jsou navržena krátkodobá parkovací místa (50 aut) pro návštěvníky úřadů. Pro rezidenty a trhovce je určeno podzemní parkování v navrženém objektu s kapacitou 76 stání přístupné autovýtahem. Parkovací kapacitu centra náměstí dále zajistí podzemní garáže v blízkém obchodním centru City Park s kapacitou 850 míst. Koncepce rozvržení zeleně odsouvá stromy od průčelí domů, odkrývá morový sloup a uvolňuje pohledově exponované fasády.

Město.

Jihlava, statutární město kraje Vysočina, patří k nejstarším městům na území České republiky. Do dějin se zapsala především těžbou stříbra a prvním horním právem v Čechách. Svou důležitost si dnes více než padesátitisícové město dochovalo do současnosti. Do poloviny 19. století byla Jihlava třetím nejlidnatějším městem v českých zemích po Praze a Brnu, dnes je nejmenším krajským městem. V minulosti jeho území tvořilo přirozenou hranici mezi Čechami a Moravou. Vedle Čechů v něm žila po dlouhá staletí početná německá komunita, jež měla na hlavní chod a rozvoj města rozhodující vliv. Jihlava je díky své výhodné geografické poloze a kvalitní dopravní dostupnosti tradičním průmyslovým, hospodářským, kulturním a administrativně správním centrem; v roce 2004 zde vznikla Vysoká škola polytechnická.

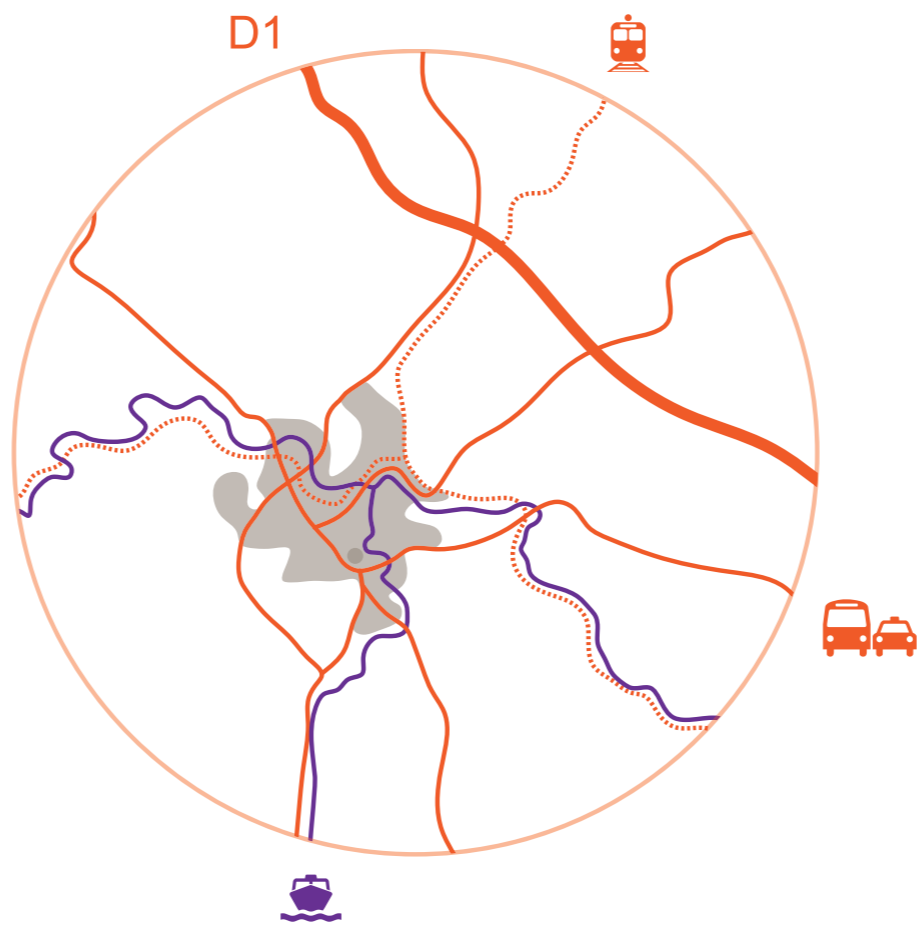
rozloha 78,85 km²
počet obyvatel 50.669 (k 1.1.2012)
nadmořská výška 525 m.n.m.
16 městských částí obce



Poloha.

Jihlava se nachází uprostřed zalesněných kopců Českomoravské vrchoviny, vodní osou celé oblasti je řeka Jihlava pramenící v centrální oblasti Jihlavských vrchů. Statutární město je přirozeným historickým, správním, průmyslovým a kulturním centrem Českomoravské vrchoviny. V rámci území České republiky má poměrně výhodnou geografickou polohu na hranicích Čech a Moravy, stejně tak i dostupnost do Prahy a Brna. Kvalitní dopravní napojení ve směru západ-východ je vyřešeno blízkou polohou dálnice D1. Jihlava jako krajské město je sídlem řady významných institucí, má nadprůměrně vyvinutou pracovní a obslužnou funkci.

- železnice
- silniční komunikace
- dálnice
- řeky



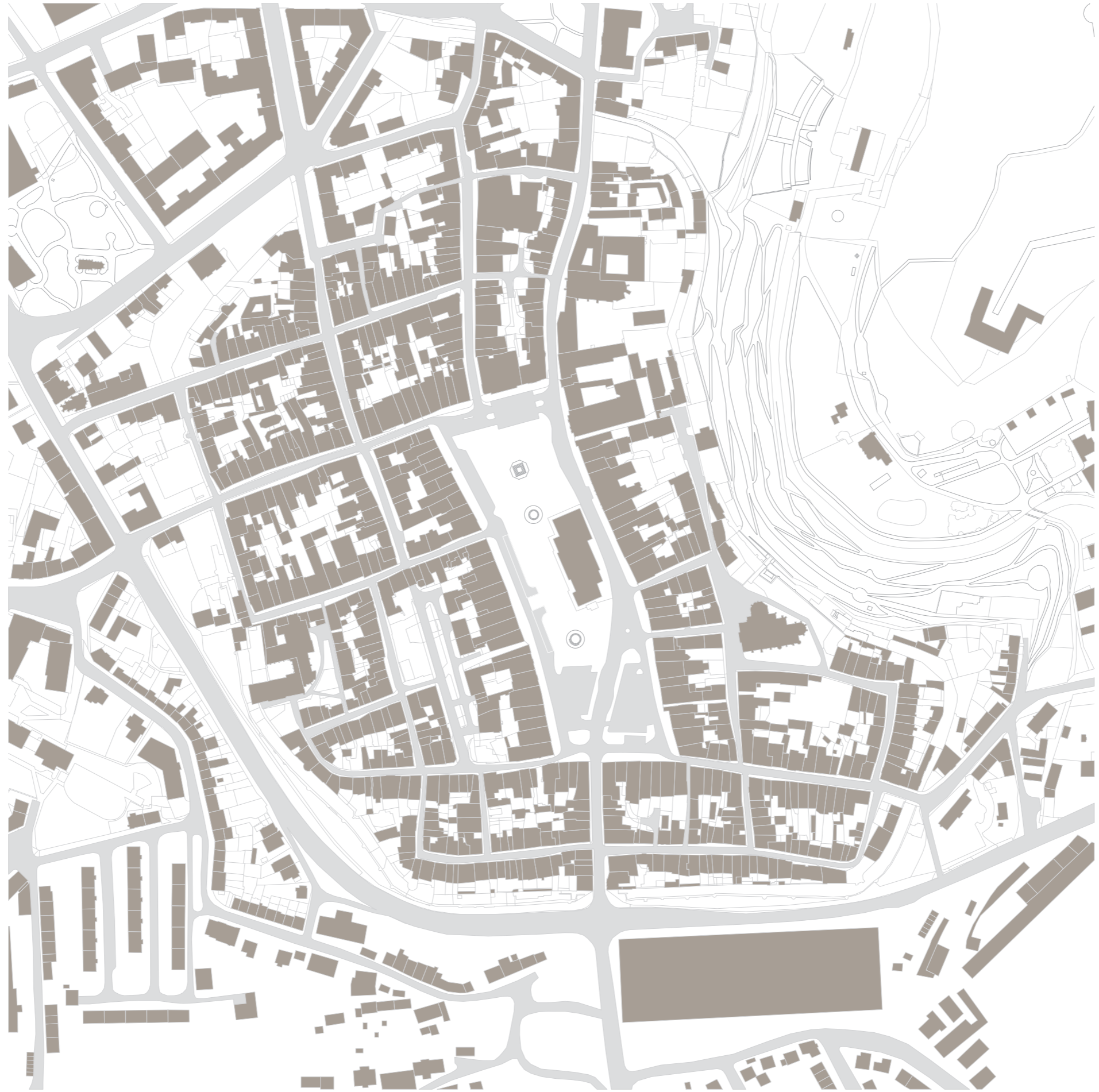
Vznik.

První zmínka o osadě jménem Jihlava pochází z roku 1233, po roce 1240 se Jihlava dostala do držby Václava I. a brzy poté bylo založeno horní město. Do nového města přicházelo velké množství lidí, ochotných se účastnit na těžbě a zpracování stříbra. V roce 1270 Jihlava obdržela od Přemysla Otakara II. stavební řád, v tomto roce také došlo ke stavbě opevnění s parkánem a příkopem, v 70. a 80. letech 13. století byla těžba stříbra nejživější. Za husitských válek nebylo katolické město Jihlava husity nikdy dobyt. V roce 1436 byla na jihlavském náměstí (dnes Masarykovo) vyhlášena Basilejská kompaktáta. Léta 1526 – 1619 byly roky velkého rozkvětu města. Po velkých požárech došlo k rekonstrukci s výraznými renesančními rysy. Kvetla řemesla a obchod – oborem středoevropského významu se stalo soukenictví. Došlo opětovně k řadě průzkumů, těžaři obnovili řadu štol a zarazili řadu nových. Velký rozvoj město zažilo v 18. a 19. století, když se stalo druhým největším producentem sukna v tehdejší habsburské monarchii. V 19. století docházelo k rozvoji průmyslu a také k bourání částí hradeb a bran s úzkými průjezdy. Do roku 1945 tvořila Jihlava se svým okolím druhou největší německou jazykovou enklávu na území českých zemí. Ve třicátých letech obohatil město o díla české moderní architektury její čelní představitel, architekt Bohuslav Fuchs.



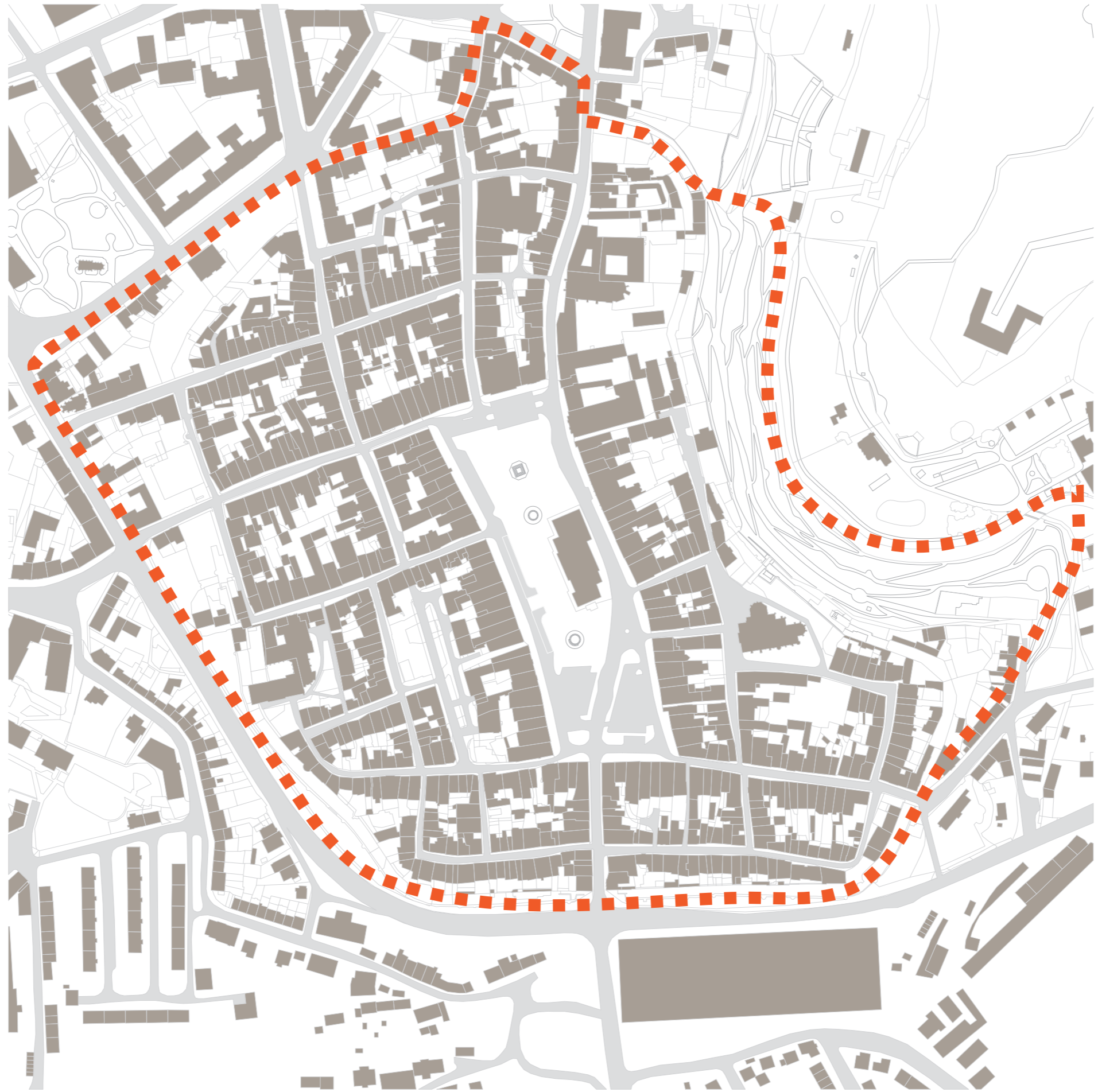
Struktura.

Centrem historické části Jihlavy je Masarykovo náměstí, které svou rozlohou patří k největším historickým náměstím u nás. Jeho obdélný tvar a pravidelná síť okolních ulic byly určeny stavebním řádem krále Přemysla Otakara II. Jádro města je tvořeno středně objemovou vícepodlažní blokovou zástavbou; je zřetelně definováno a ohraničeno městským opevněním ze 13. století a výraznou geomorfologií při východní straně. Roku 1983 uprostřed náměstí vznikla nová budova obchodního domu Prior, původně na tomto místě stával podlouhlý blok gotických domů, které sloužily především jako kupecké kráamy.



Městská památková rezervace.

Městská památková rezervace vyhlášená roku 1982 představuje jedinečně utvářený celek nepravidelně uspořádané zástavby na mírně svažitém území v hradbách. Historické bohatství města leží především v početném souboru obytných domů, z nichž mnohé jsou také samostatně vedeny jako kulturní památky Ministerstva kultury. Na území památkové rezervace se nachází 213 památkově chráněných objektů, z toho 70 památek prvořadého významu. Středem historického jádra je dodnes náměstí, které se svou plochou řadí k největším ve střední Evropě. Působivý prostor náměstí a jeho historický ráz byl však narušen zbouráním bloku pozdně gotických domů na náměstí, tzv. Kreclu v letech 1974-75 a novodobou výstavbou budovy obchodního domu. Historické jádro města Jihlavy zahrnuje ve své bohaté prostorové skladbě soubory monumentální architektury, městských domů i opevnění. Historická zástavba je tvořena rozmanitými slohy, jedná se o gotiku, která se zachovala ve zlomcích na náměstí ve formě podloubí a gotického kostela sv. Jakuba, dále o renesanci (brána Matky Boží prošla v 16. století gotickorenesančními úpravami), později baroko (kostel sv. Ignáce). Domy v jádře města byly z gotického slohu postupně přestavěny v renesančním a barokním slohu a nakonec většina z nich získala klasicistní průčelí. Toto jedinečné spojení gotiky, renesance a baroka bylo příčinou ustanovení městské památkové rezervace. Domy v MPR jsou v současnosti využívány jak k bydlení, tak i ke komerčním účelům.



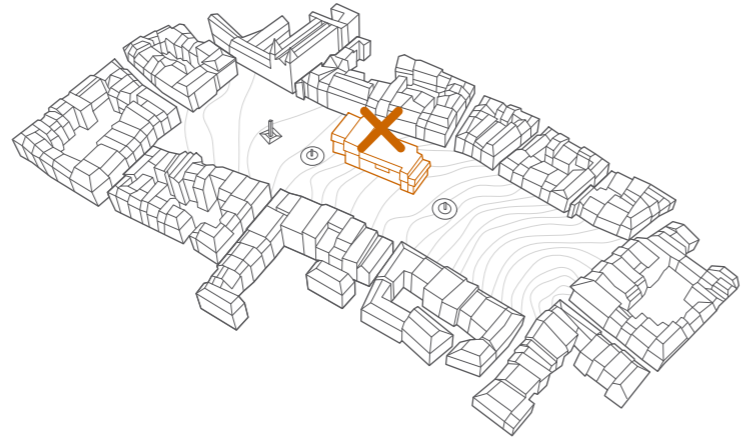
?



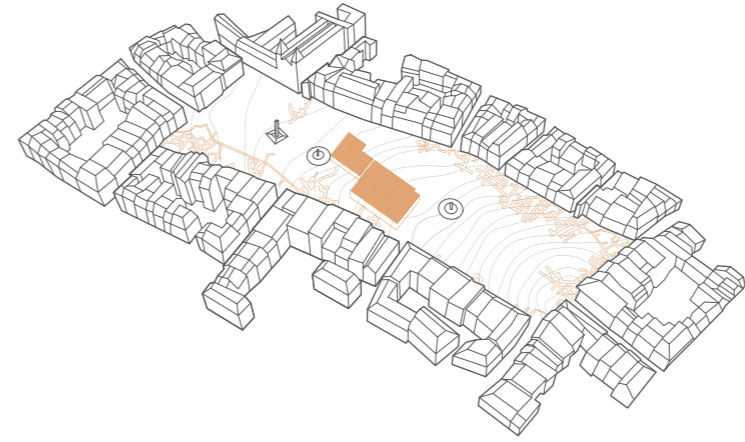
Intervence.

- 1 Odstranění stávající budovy OD Prior.
- 2 Přeměna podzemního skladu v městskou galerii.
- 3 Perforování náměstí - zpřístupnění a prosvětlení podzemních prostor.
- 4 Návrh a umístění souboru měšťanských domů, citace původní orientace.
- 5 Nafouknutí prostoru před domy po okraji náměstí, pohledové vymezení centrální části.
- 6 Odstup zeleně od fasád domů, uvolnění exponovaných průčelí, zelenější jižní část náměstí.

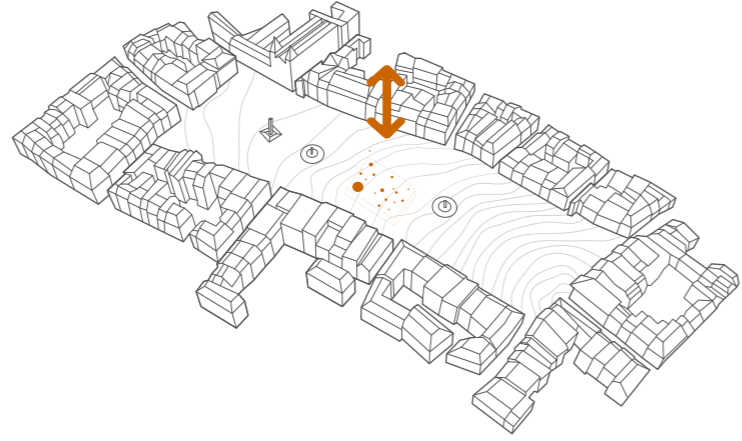
1



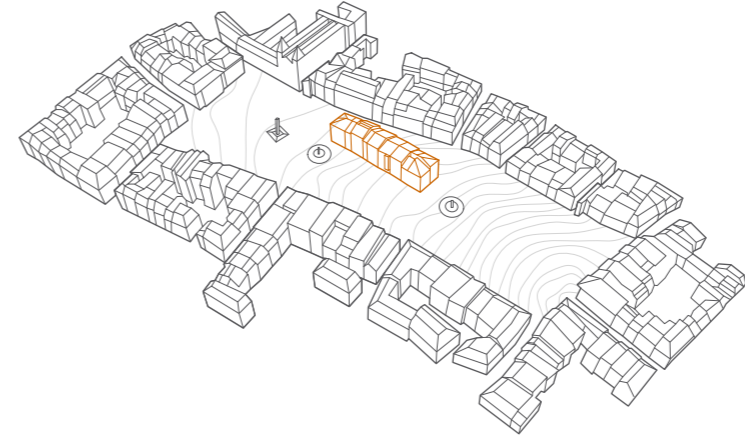
2



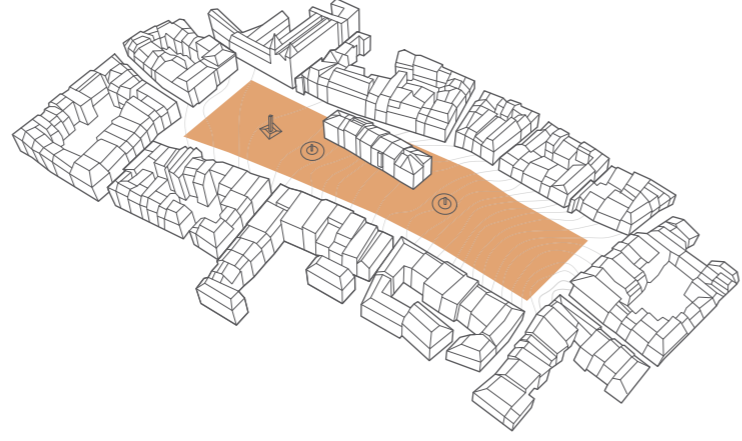
3



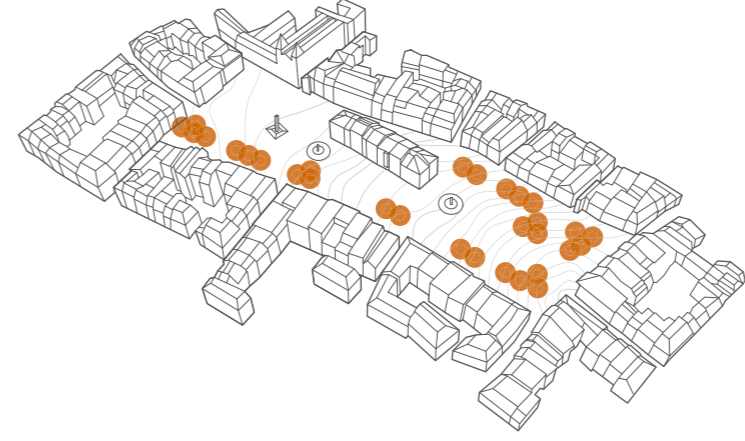
4



5



6



Situace.

- 1 Navržený soubor měštanských domů, citace původní orientace.
- 2 Rozšíření parteru, nafouknutí prostoru pro děje spojené s krajními domy.
- 3 Odkrytí morového sloupu - odstranění zeleně, pohledové uvolnění exponovaných fasád.
- 4 Krátkodobé parkování v severní a jižní části náměstí /50 míst/.
- 5 Vjezd a výjezd automobilů do podzemního parkování v navrženém objektu.
- 6 Vstup do podzemních prostor.
- 7 Perforování povrchu náměstí a prosvětlení podzemních prostor skleněné čočky vsazené do dlažby, analogie k přivětrávacím dlaždicím podzemních chodeb.
- 8 Zastávky MHD.
- 9 Dolní a zelenější část náměstí - pobytová plocha k zastavení.
- 10 Hranice obchodního domu Prior.
- 11 Změna záďlažby, vymezení, optické zmenšení.

50m _____





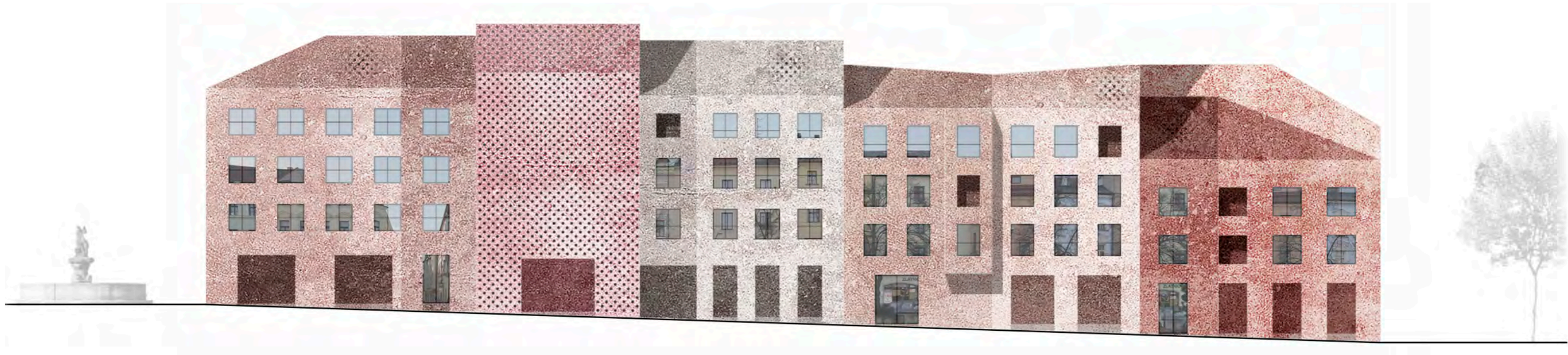
Celkový pohled.

10m 



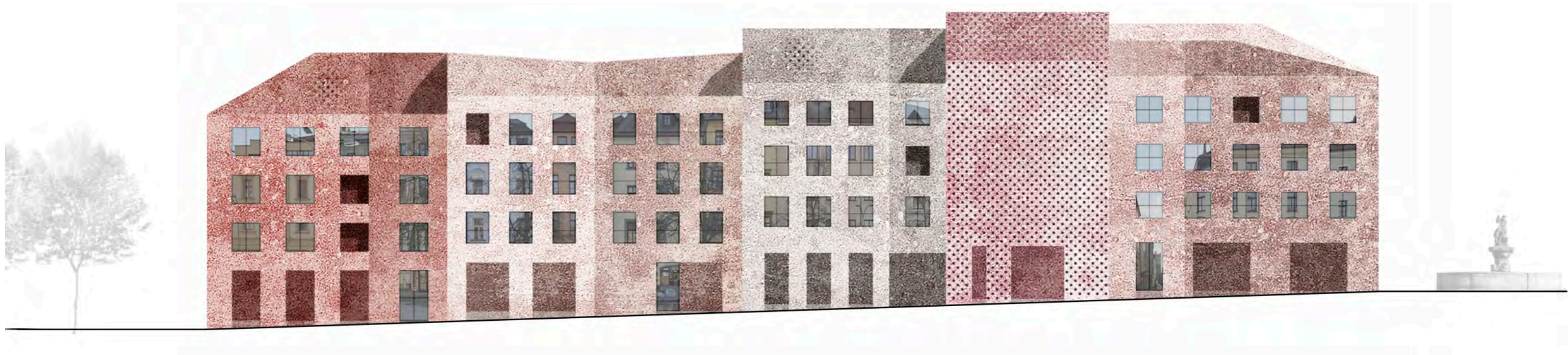
Pohled západní.

5m 



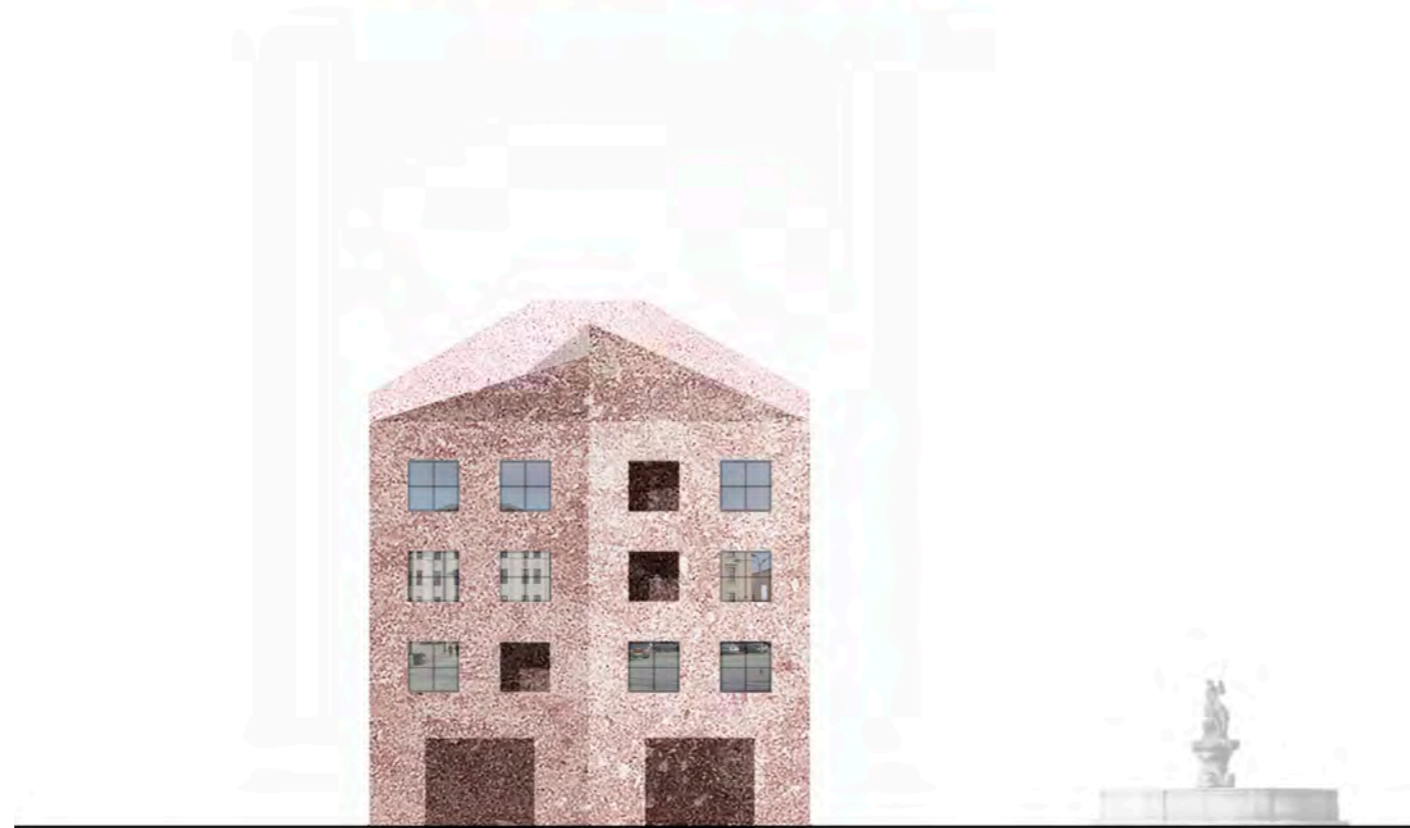
Pohled východní.

5m 



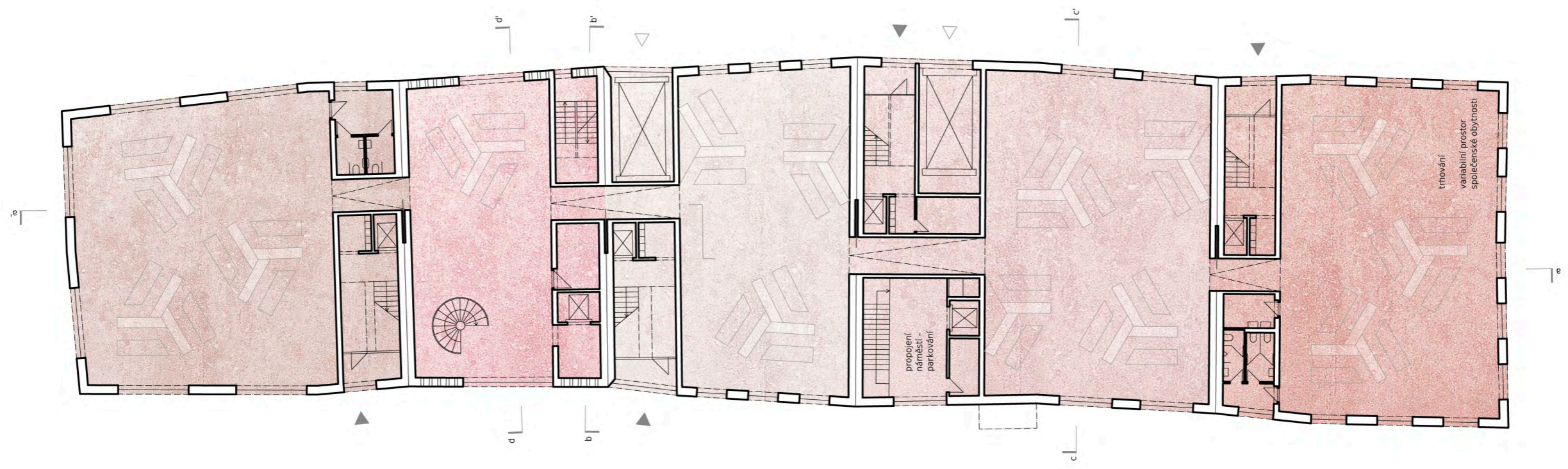
Pohled jižní a severní.

5m 



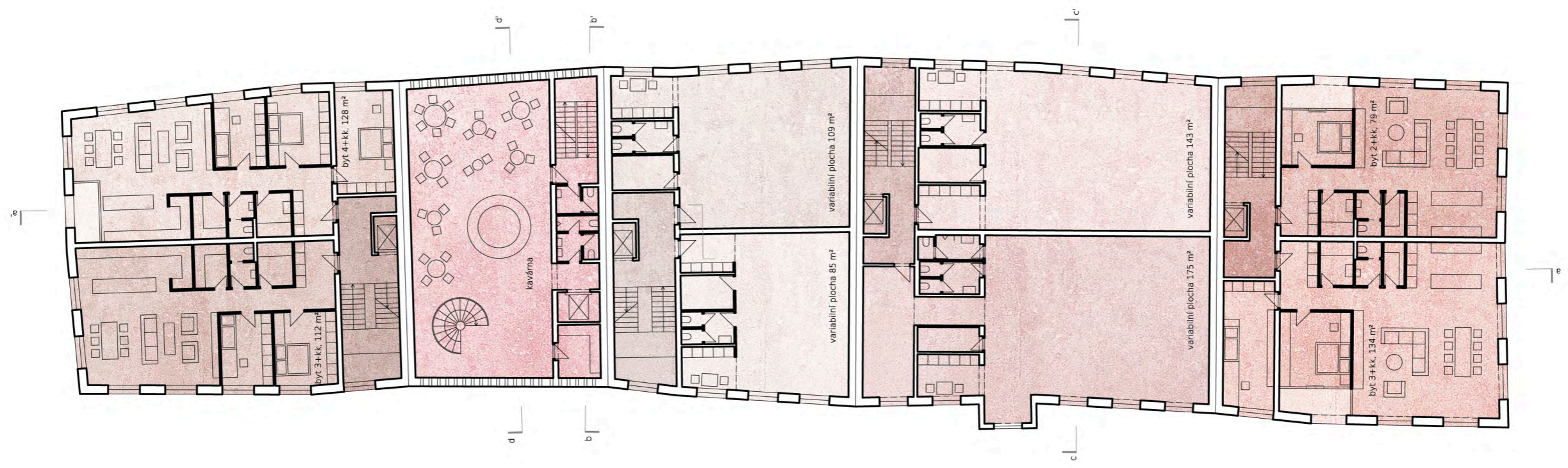
Pūdorys 1np.

5m 



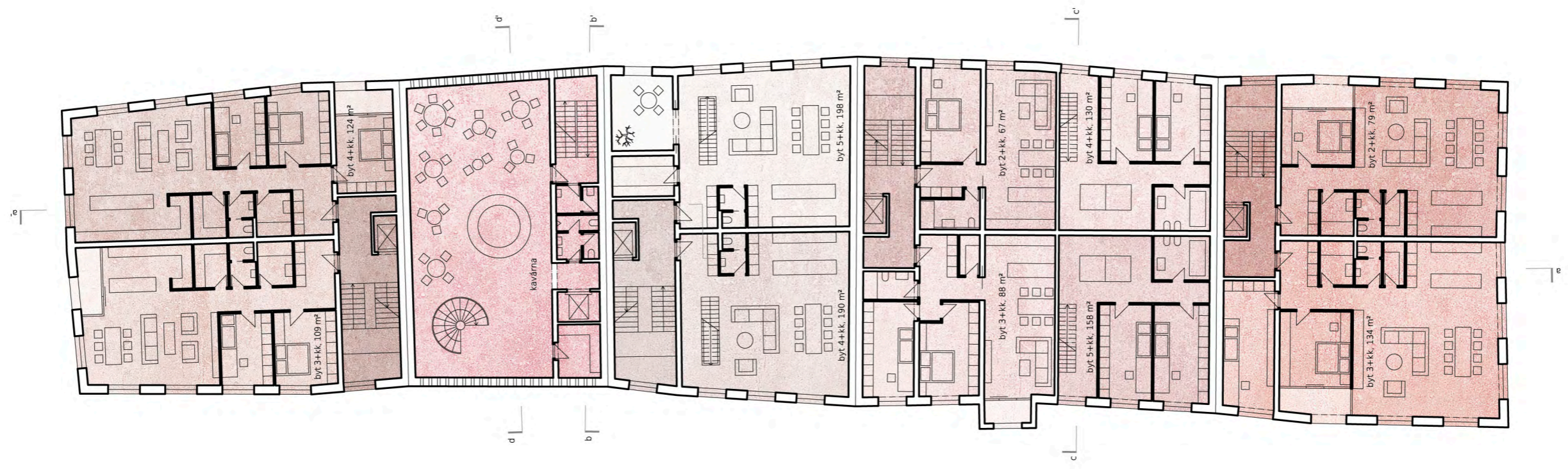
Pūdorys 2np.

5m _____



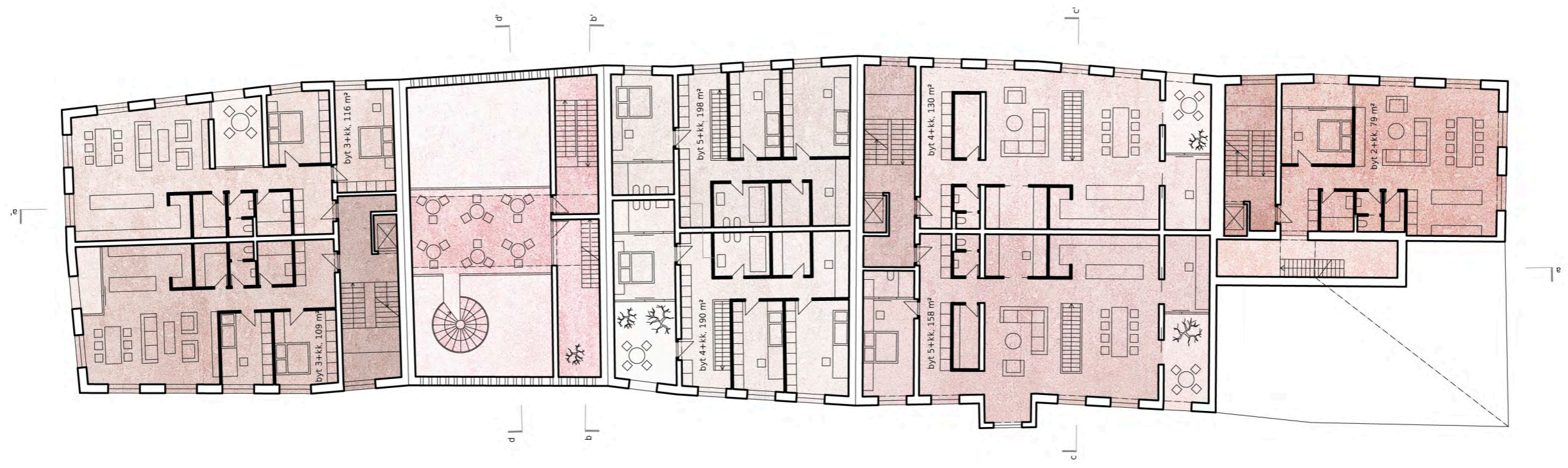
Pūdorys 3np.

5m _____



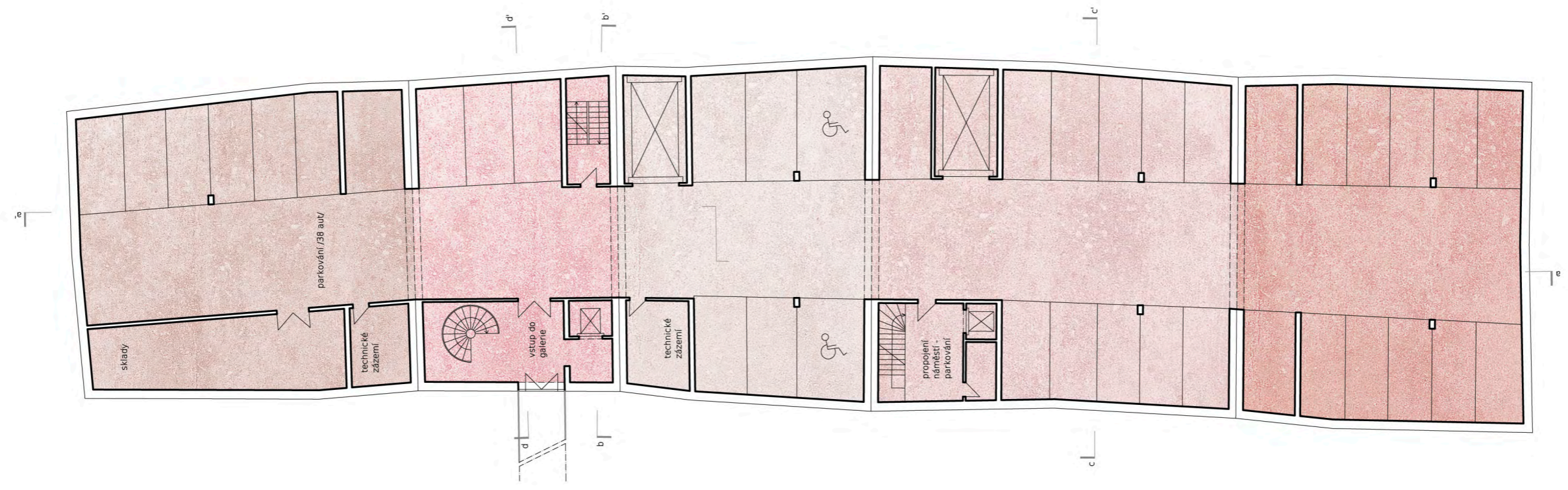
Pūdorys 4np.

5m _____



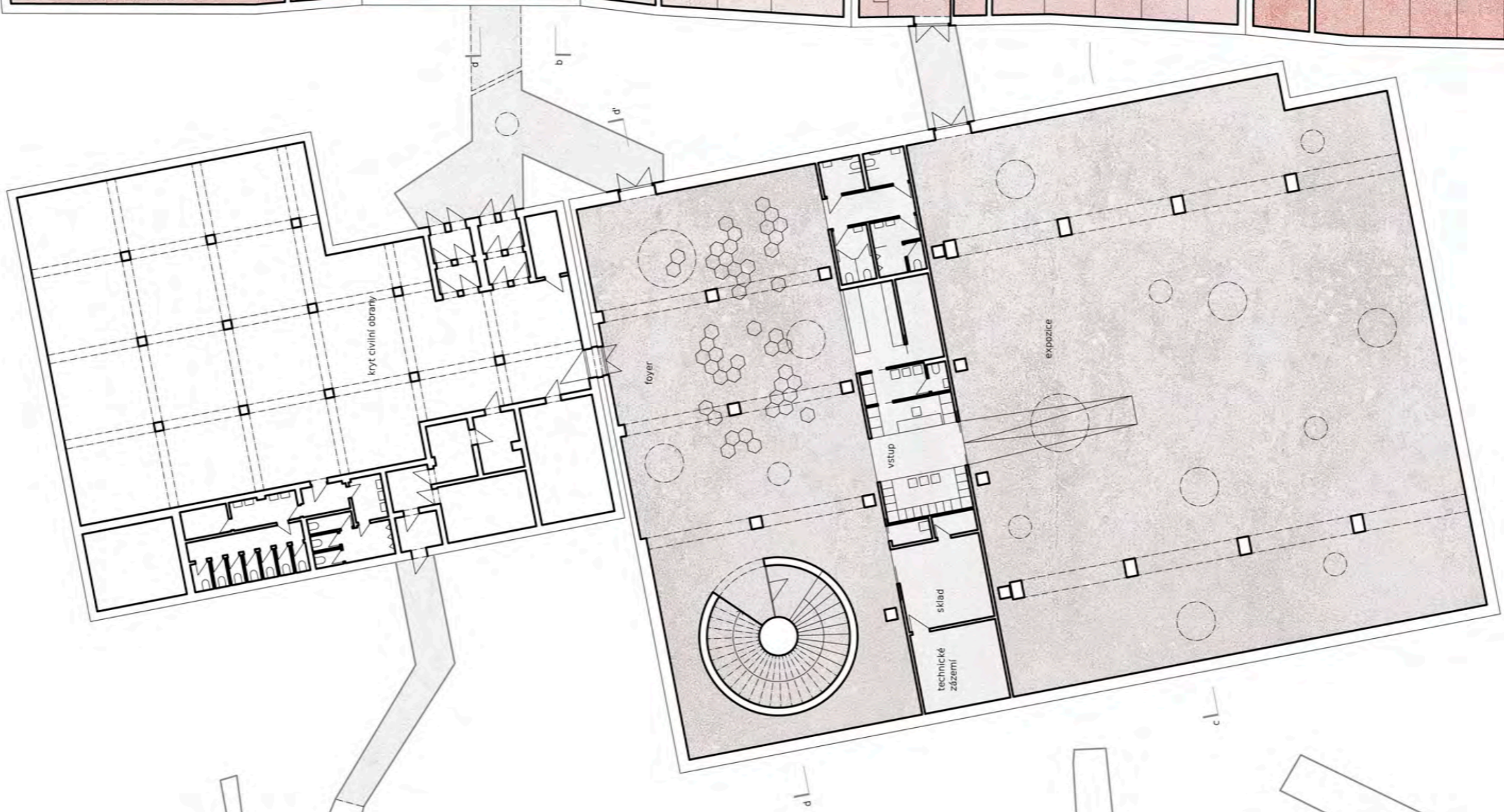
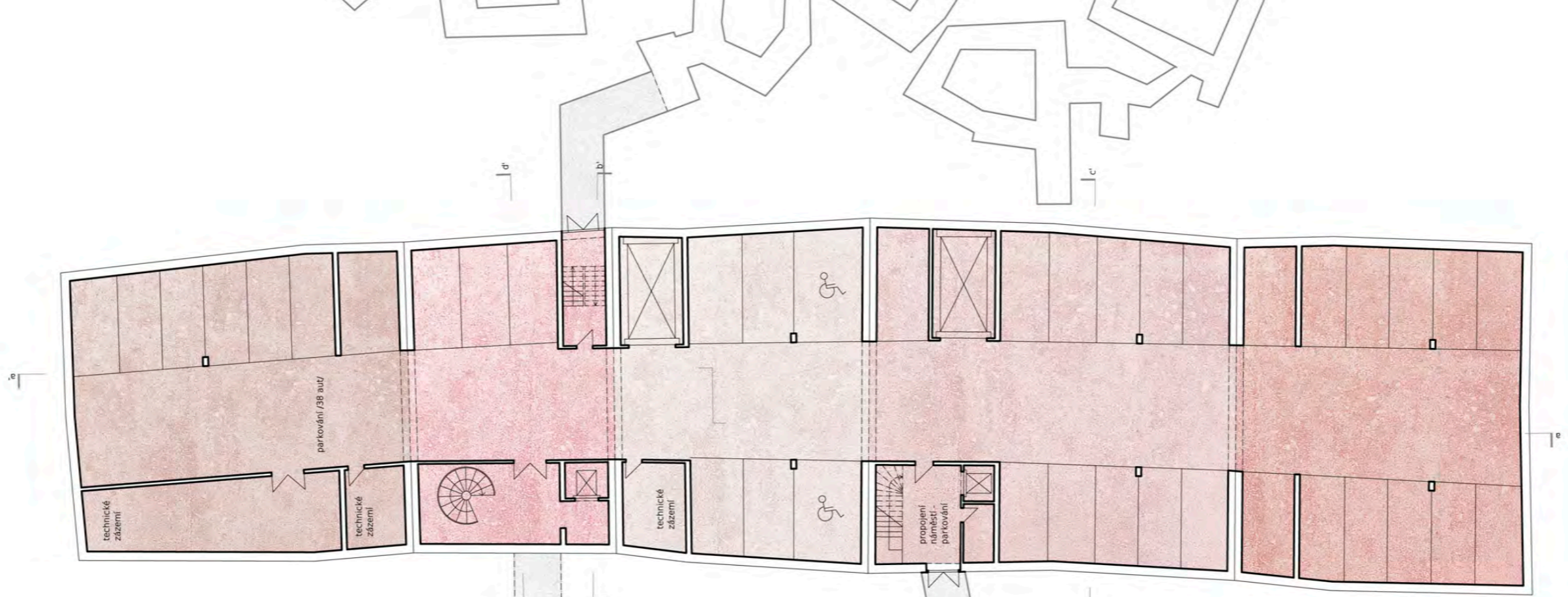
Pūdorys 1pp.

5m _____



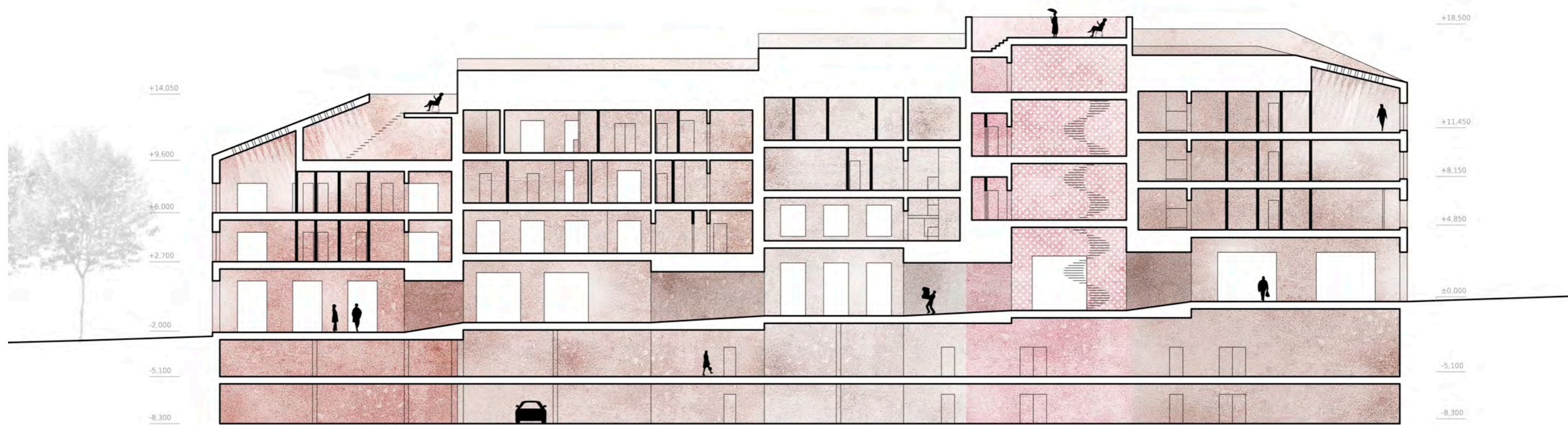
Pūdorys 2pp.

5m _____



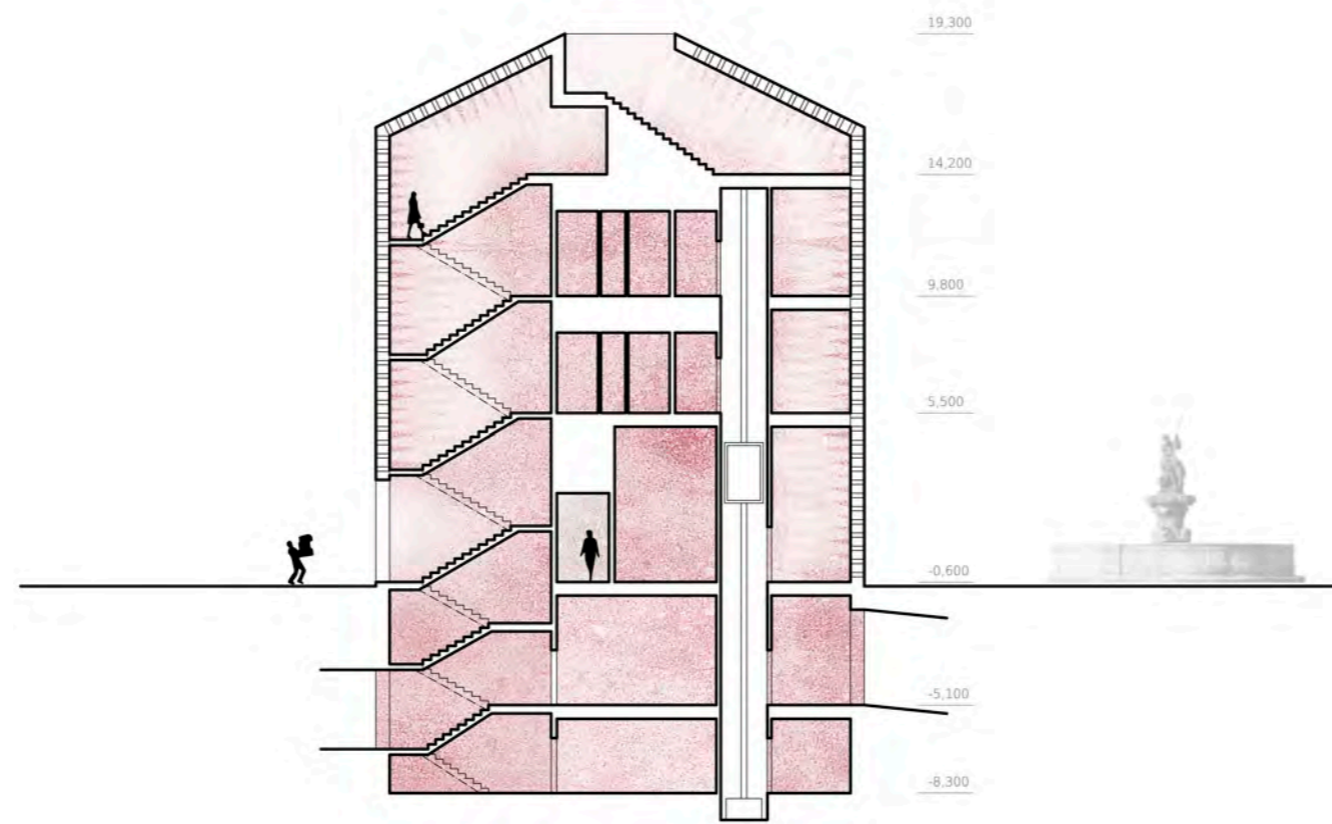
Podélný řez a-a'.

5m 



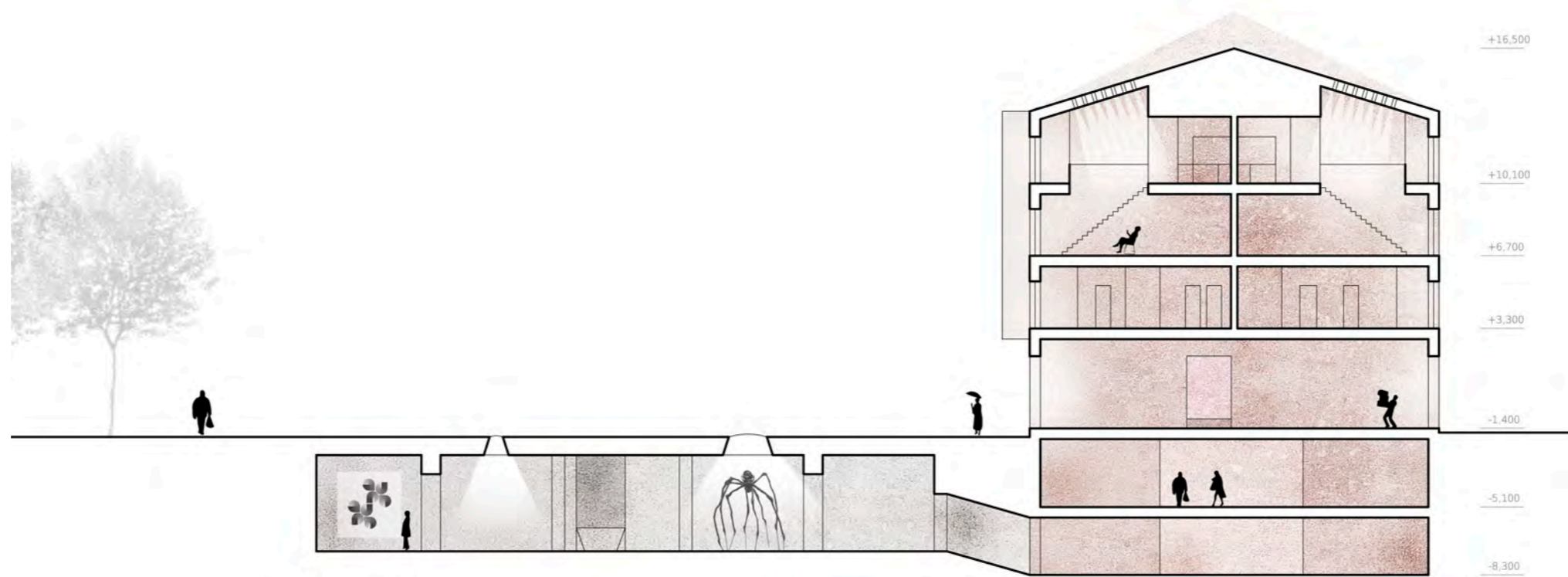
Příčný řez b-b'.

5m 



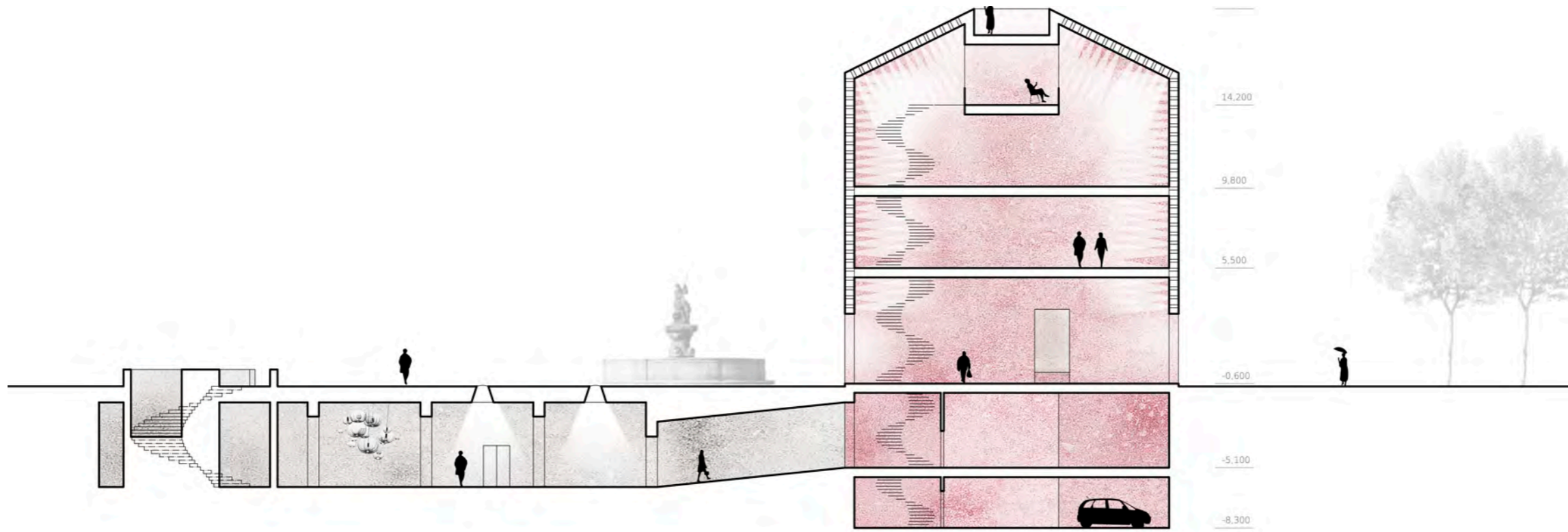
Příčný řez c-c'.

5m 



Příčný řez d-d'.

5m 



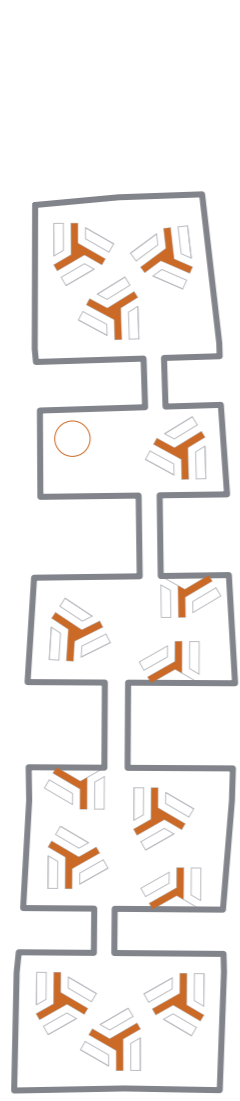
Parter.

10m 

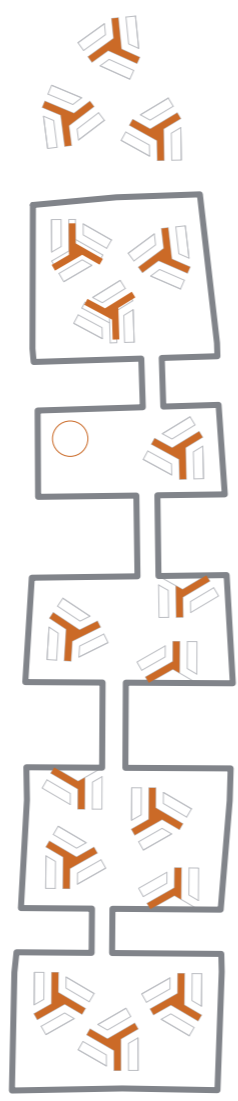


Diagram.

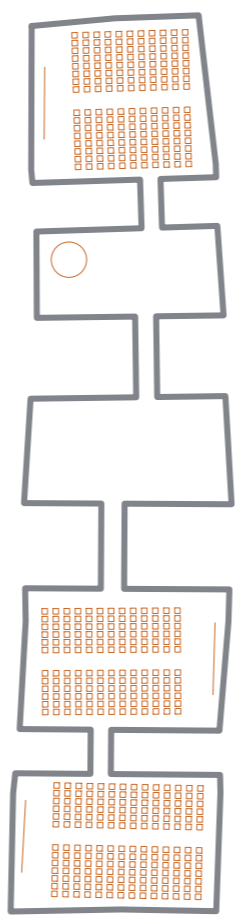
Variabilní obytnost společenského prostoru.



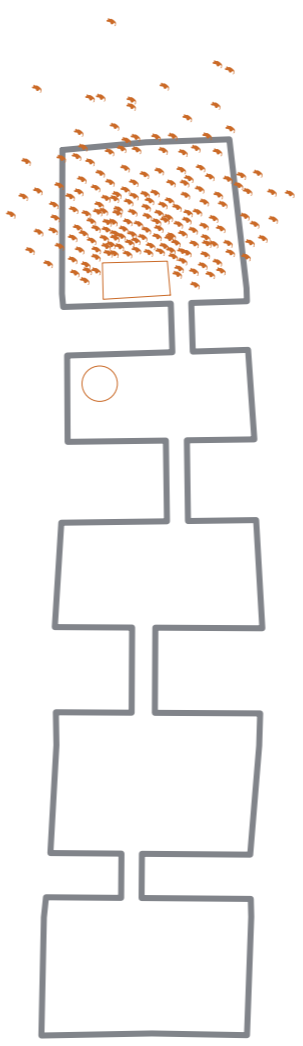
městský trh



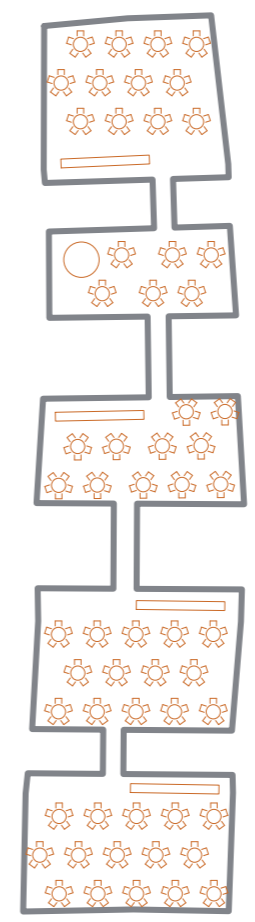
trh se rozpíná
do náměstí



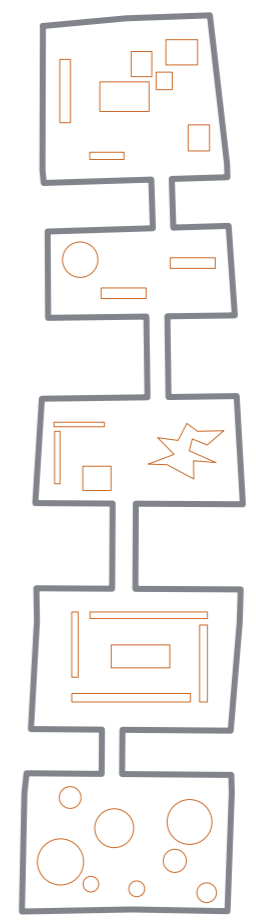
projekce
konference



koncert
divadlo



slavnost
food festival



galerie

Trh.



Prodejní stánek.

Modulová skládanka, jež umožňuje kontakt prodejce s kupujícím, pult je mobilní a není bariérou. Boční stěna je otočná a po odsunutí prodejního pultu se dají záda stánku uzavřít a zamknout. Zadní díl lze popisovat, informuje o produktech. Jako materiál je zvolena MDF deska přírodní a MDF s tmavou povrchovou úpravou – popisovatelnou jako tabule. Možnost stánku napojení na elektřinu.



Technické řešení.

Konstrukční řešení.

Konstrukční systém bloku pěti nově navržených domů je železobetonový monolitický - kombinace stěnového a sloupového, velké rozpony nad prostorem I.NP jsou přeneseny ŽB deskou vetknutou do obvodového pláště, středové stěny ve vyšších podlažích fungují jako obrácené průvlaky usnadňující překonání velkých rozponů. Obvodový plášť (stěny i střešní plášť) je z lehkého pohledového probarveného betonu (lokálně perforovaného). Tento materiál umožňuje docílit optické kompaktnosti působící téměř jako jeden odlitek. Jde o beton s hustou texturou a inovativního i ekologické řešení. Vzhledem k jeho malé váze a zároveň vysoké pevnosti poskytuje dobrou stabilitu. Použitím lehkého betonu se dosáhne vysoké míry působení tepelné izolace a také vyrovnaného a zdravého klima v celém vnitřním prostoru.

Parkování.

Návrh omezuje počet parkovacích stání. V severní a jižní části jsou navržena krátkodobá parkovací místa (50 aut) pro návštěvníky úřadů. Pro rezidenty a trhovce je určeno podzemní parkování v navrženém objektu s kapacitou 76 stání přístupné autovýtahem. Parkovací kapacitu centra náměstí dále zajistí podzemní garáže v blízkém obchodním centru City Park s kapacitou 850 míst.

TZB.

Objekty jsou napojeny na stávající inženýrské sítě procházející v blízkosti novostaveb. Hlavní technické zázemí je umístěno v části 1.PP a 2.PP. Vytápění je řešeno plynovou kotelnou umístěnou v suterénu. Galerie, trh a kavárna jsou vybaveny samostatnými vzduchotechnickými případně klimatizačními jednotkami. Technické zázemí je umístěno v suterénu a půdních prostorech. Objekty jsou napojeny na veřejnou kanalizaci a vodovod.

Bezbariérovost.

Prostor tržnice, galerie, kavárny i bytů je bezbariérově přístupný. Pouze vyhlídka nad kavárnou a část dvou mezonetových bytů nejsou bezbariérové.

Osvětlení.

Důraz je kladen na přirozené denní osvětlení. Navrženy jsou velké okenní otvory, perforace obvodového pláště včetně pláště střešního, v případě podzemní galerie skleněné prosvětlující čočky integrované v dlažbě náměstí.

Materiály.

lehký probarvený beton
s izolačními vlastnostmi



omítka
dominantní materiál okolí



žulová kostka
vějířové kladení



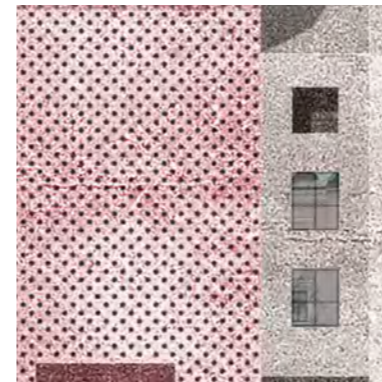
kamenné kvádry



skleněné čočky
analogie k přivětrávacím
dlaždicím



výsek fasády
vyznačena perforace



Bilance ploch.

zastavěná plocha (bez podzemí galerie a CO)	1.517 m2
obestavěný prostor:	36.374 m3
celková hrubá podlažní plocha:	7.892 m2
bydlení:	2.043 m2
plocha logií v bytech:	118 m2
pronajímatelné prostory:	7.738 m2
trh:	1.048 m2
ostatní plochy:	952 m2
galerie:	1.215 m2
kryt civilní obrany:	505 m2
garážová stání:	2.342 m2
	76 aut (4 ZTP)

Architektonický detail.

Osazení venkovního svítidla Bega 7835.

M 1:20

Nadhledový snímek.



Diplomní seminář.

Významné objekty.

1. kostel sv. Ignáce z Loyoly
2. kostel sv. Jakuba
3. kostel Nanebevzetí Panny Marie
4. morový sloup
5. kašna se sochou Poseidona
6. kašna se sochou Neptuna
7. radnice
8. brána Matky Boží
9. pošta
10. Prior
11. vstup do katakomb
12. obchodní centrum City Park
13. Horácké divadlo
14. zoologická zahrada



13

9

4

5

8

3

11

1

7

10

14

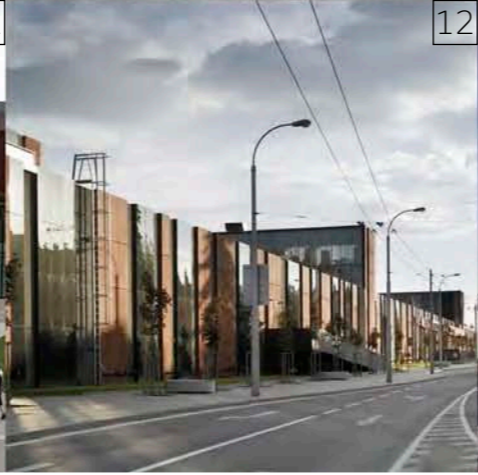
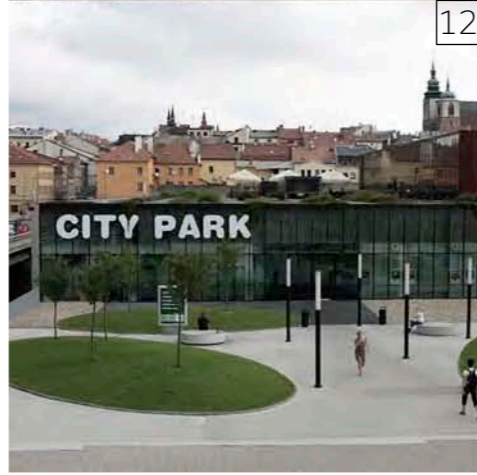
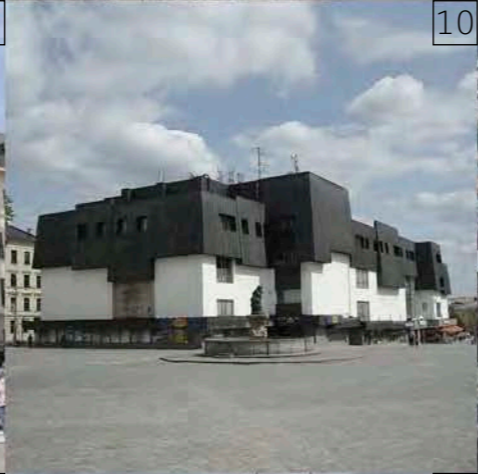
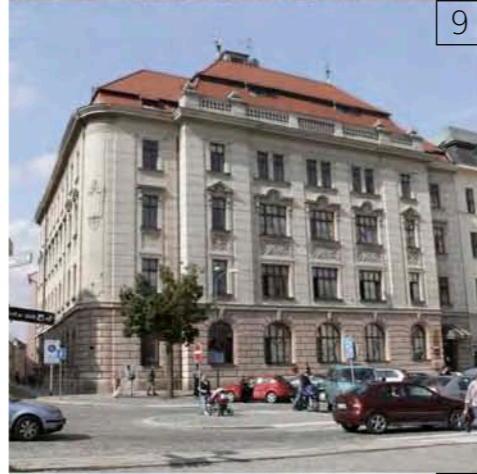
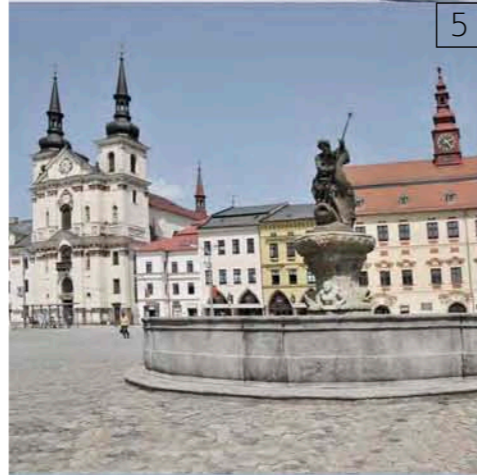
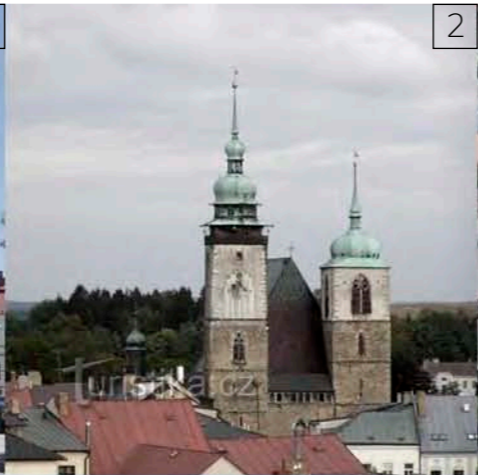
2

6

12

Významné objekty.

1. kostel sv. Ignáce z Loyoly
2. kostel sv. Jakuba
3. kostel Nanebevzetí Panny Marie
4. morový sloup
5. kašna se sochou Poseidona
6. kašna se sochou Neptuna
7. radnice
8. brána Matky Boží
9. pošta
10. Prior
11. vstup do katakomb
12. obchodní centrum City Park
13. Horácké divadlo
14. zoologická zahrada








Zeleň.

- městská a parková zeleň
- hodnotný strom
- 1 Smetanovy sady
- 2 park Jana Masaryka
- 3 parkán
- 4 park Malý Heulos
- 5 farská zahrada







Dopravní vazby.

-  vnitřní dopravní okruh města
-  komunikace
-  trolejbusová trať
-  zastávka MHD
-  parkoviště



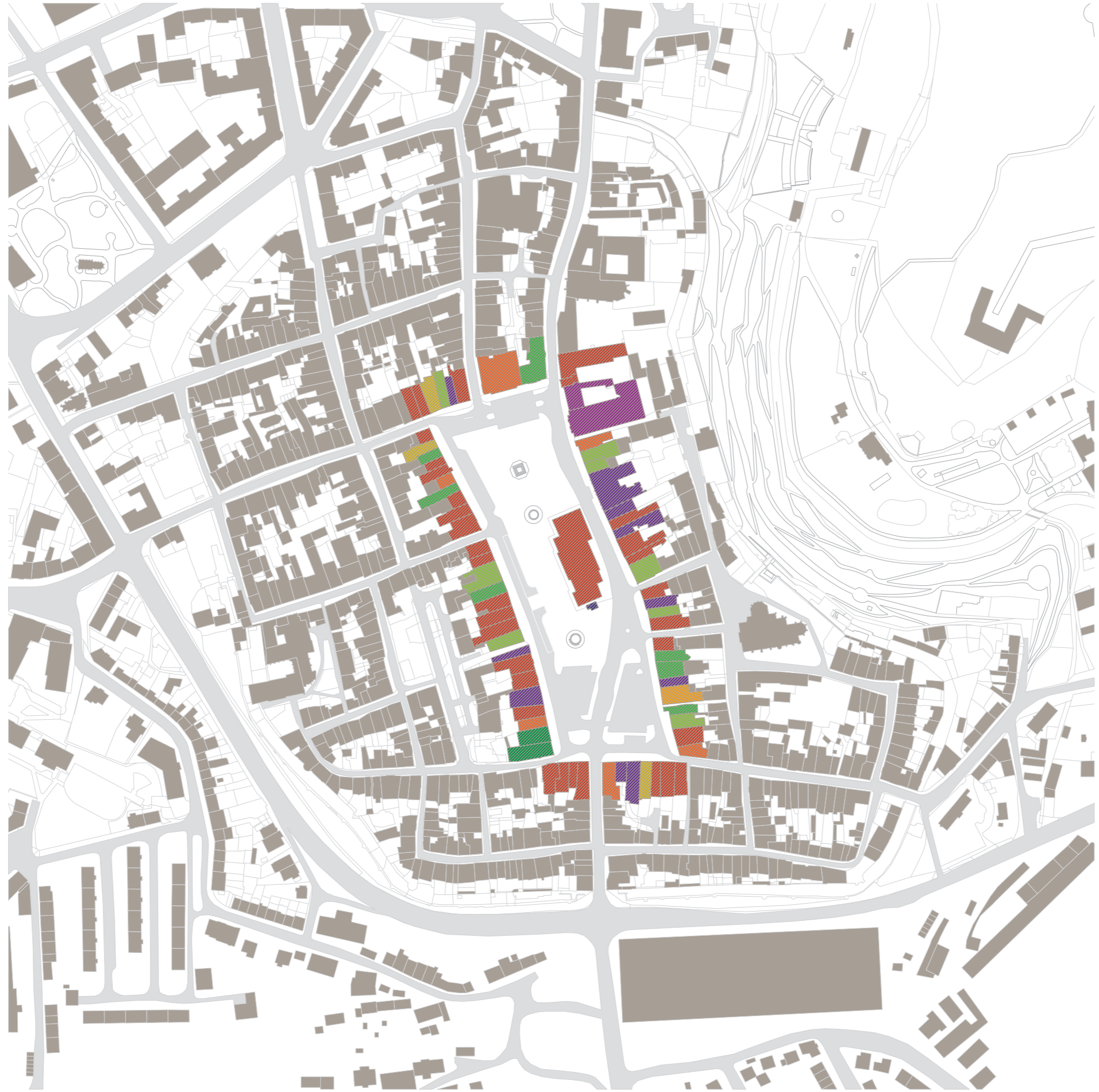
Doprava uvnitř MPR.

-  zastávka MHD
-  obousměrný provoz
-  jednosměrný provoz
-  parkovací stání



Funkce parteru.

- | | |
|-------------------------------------------------------------------------------------------------------|-----------------------------------------------------------------------------------------------------------------|
|  muzeum, galerie |  administrativa, kanceláře |
|  ZUŠ |  restaurace, občerstvení |
|  služby |  bankovníctví |
|  obchod |  hotel |
|  církevní objekt |  veřejné wc |



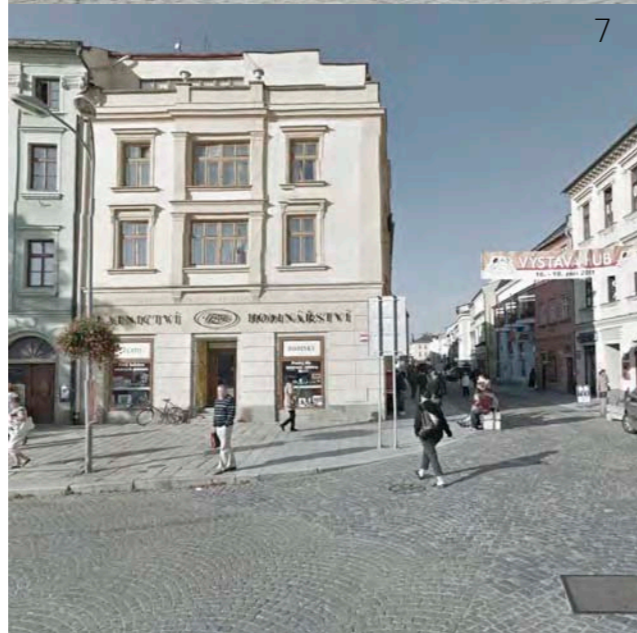
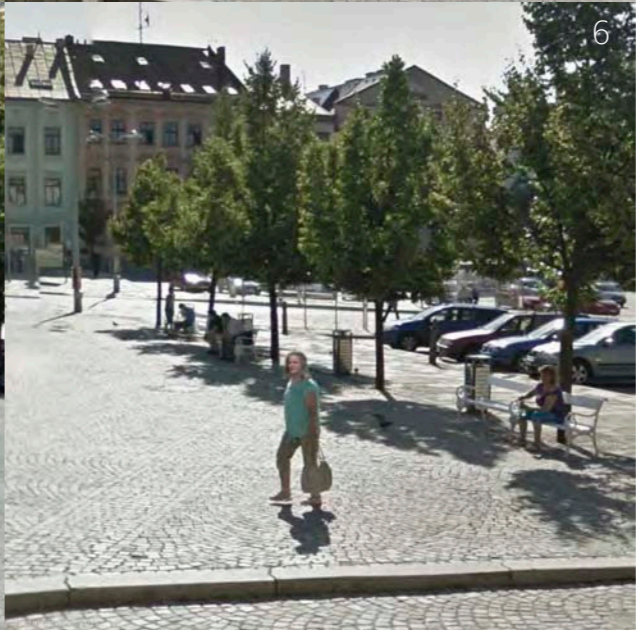
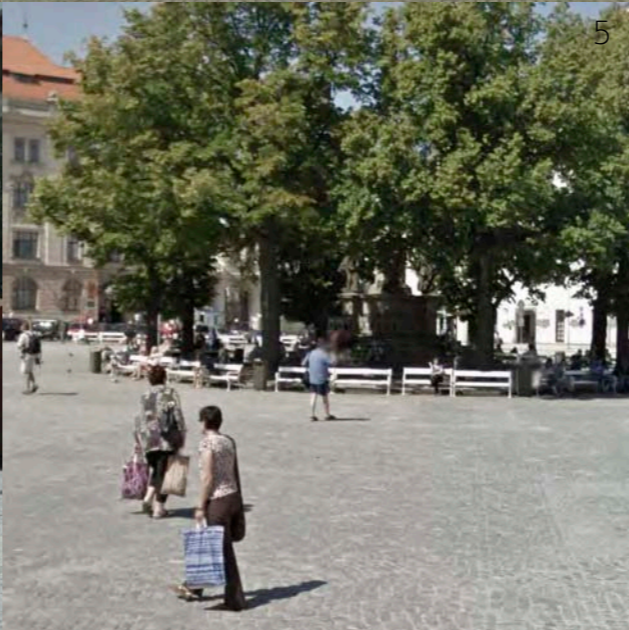
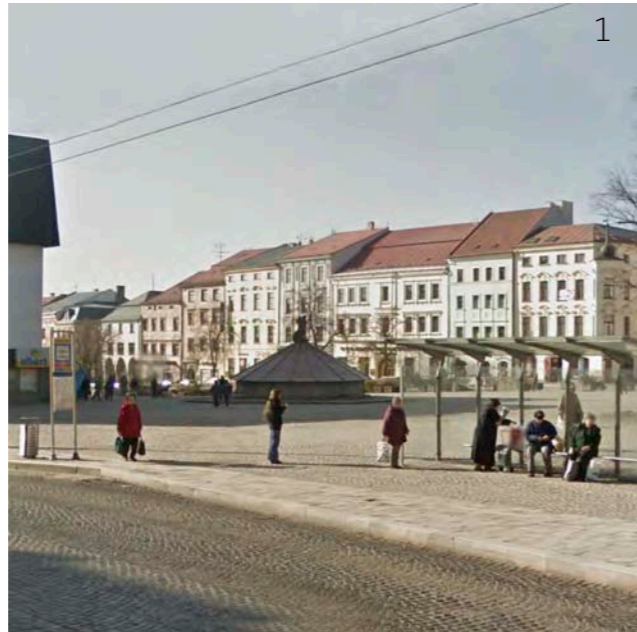
Děje.

- 1 zástávky MHD (3 stanice na náměstí)
- 2 magistrát, správní centrum
- 3 McDonald's, frekventovaná venkovní terasa
- 4 venkovní trhovské stánky, občerstvení
- 5 posezení ve stínu lip u morového slouvu
- 6 lavičky, posezení u kašny, rozhled po celém náměstí
- 7 ústí obchodní třídy, nejčastější přístup pěších na náměstí
- 8 venkovní restaurační zahrádky
- 9 pošta a spořitelna
- 10 obchodní dům Prior



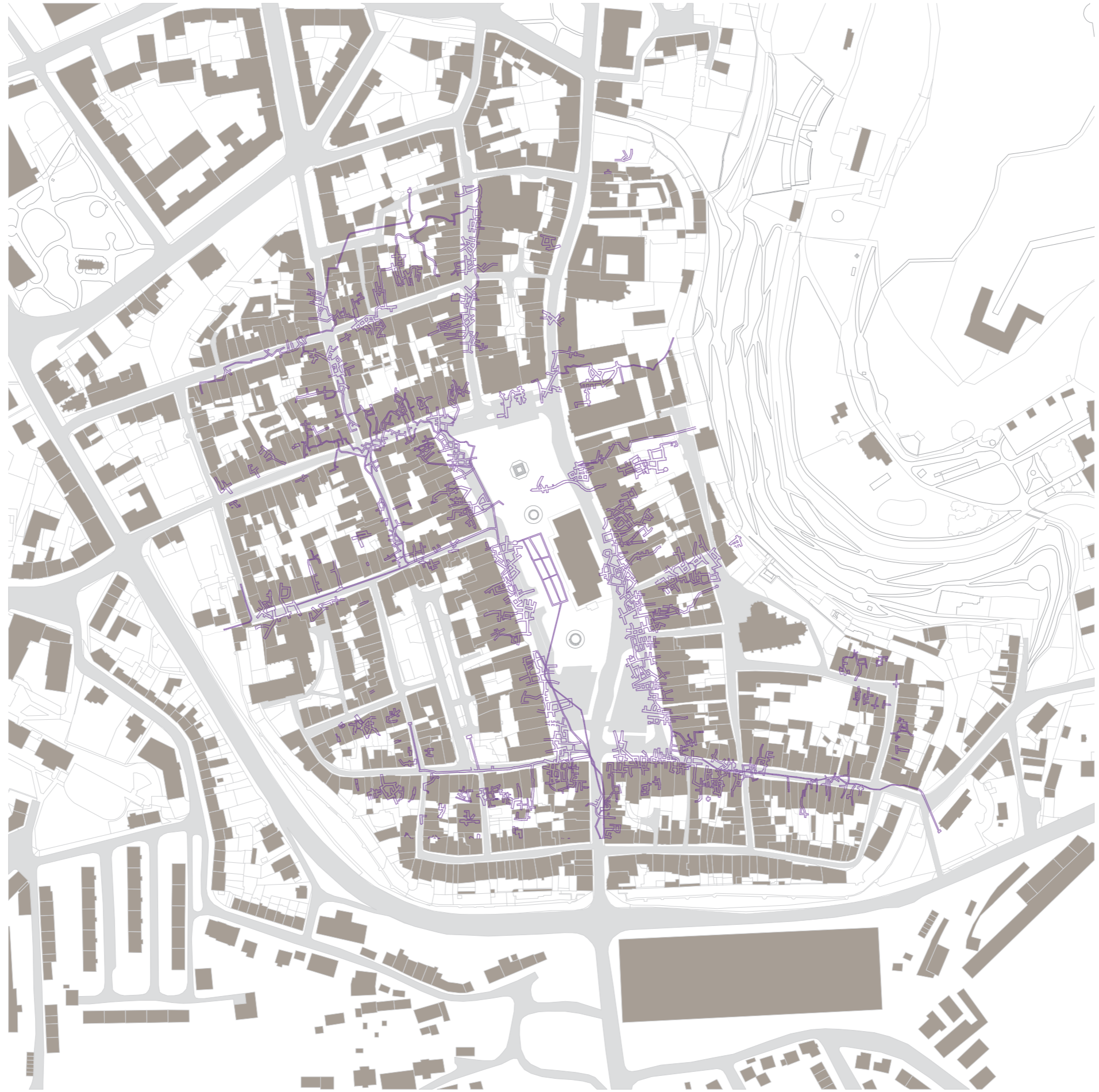
Děje.

- 1 zástávky MHD (3 stanice na náměstí)
- 2 magistrát, správní centrum
- 3 McDonald's, frekventovaná venkovní terasa
- 4 venkovní trhovské stánky, občerstvení
- 5 posezení ve stínu lip u morového slouvu
- 6 lavičky, posezení u kašny, rozhled po celém náměstí
- 7 ústí obchodní třídy, nejčastější přístup pěších na náměstí
- 8 venkovní restaurační zahrádky
- 9 pošta a spořitelna
- 10 obchodní dům Prior



Podzemí.

Jihlavské katakomby tvoří další významnou památku města. Jeho celková rozloha je 50 000 m² a délka přibližně 25 km, což jej činí druhým největším podzemním labyrintem v ČR hned po Znojmu. Chodby jsou raženy ve skále pod celým městem ve dvou až třech podlažích pod sebou. Jednotlivé chodby jsou raženy v hloubce od 2 do 14 metrů. Praktická stavba začala ve 14. století, kdy měšťané začali ve velkém rozšiřovat svoje sklepy. Ražbu prováděli místní zkušení havíři. Hlubší prostory se hloubily v pozdějších dobách (16.-17. století). Za druhé světové války sloužila část chodeb jako letecký kryt. Dnes je většina tunelů odborně zpevněna a veřejnosti je přístupno několik set metrů podzemních chodeb.



Krecl.

Soubor středověkých domů, obvykle označovaných termínem "špalíček", stával na Masarykově náměstí. Konkurenci mělu nás pouze v proslulém chebském a částečně v brněnském malém špalíčku. Existoval už koncem 13. století, vznikl tedy prakticky ve stejnou dobu jako náměstí. Původně gotické budovy později prošly postupně renesančními a barokními úpravami. Do sklepení Kreclu také ústila část jihlavských katakomb. Krecl sloužil coby zázemí okolnímu prostoru, vyhrazenému trhům a obchodním aktivitám. Postupně se stal i jakousi pamětí města, protože právě před ním se odehrávaly všechny důležité historické události. Špalír vzácných středověkých domů neudolal čas, musel ustoupit výstavbě obchodního domu Prior, který stojí v centru Jihlavy dodnes. První odstřel zazněl 23. dubna 1974, zničena byla většina komplexu vyjma dvou nejvzácnějších rohových domů. Ani ty ale nakonec nedostaly šanci přežít a celkový zánik památky byl dovršen v prosinci následujícího roku. V roce 1978 byl položen základní kámen obchodního domu Prior, který byl otevřen v květnu 1983. Paradoxně jen o pár měsíců dřív se historické jádro Jihlavy dočkalo prohlášení za městskou památkovou rezervaci.







Porovnání.

Porovnání velikostí náměstí. Jihlavské Masarykovo náměstí je svou rozlohou (90x330m) třetí největší náměstí u nás (první je Karlovo, druhé Václavské).

Z leva: Karlovo náměstí v Praze, Masarykovo náměstí v Jihlavě, náměstí Republiky v Plzni, náměstí Přemysla Otekara II. v Českých Budějovicích.



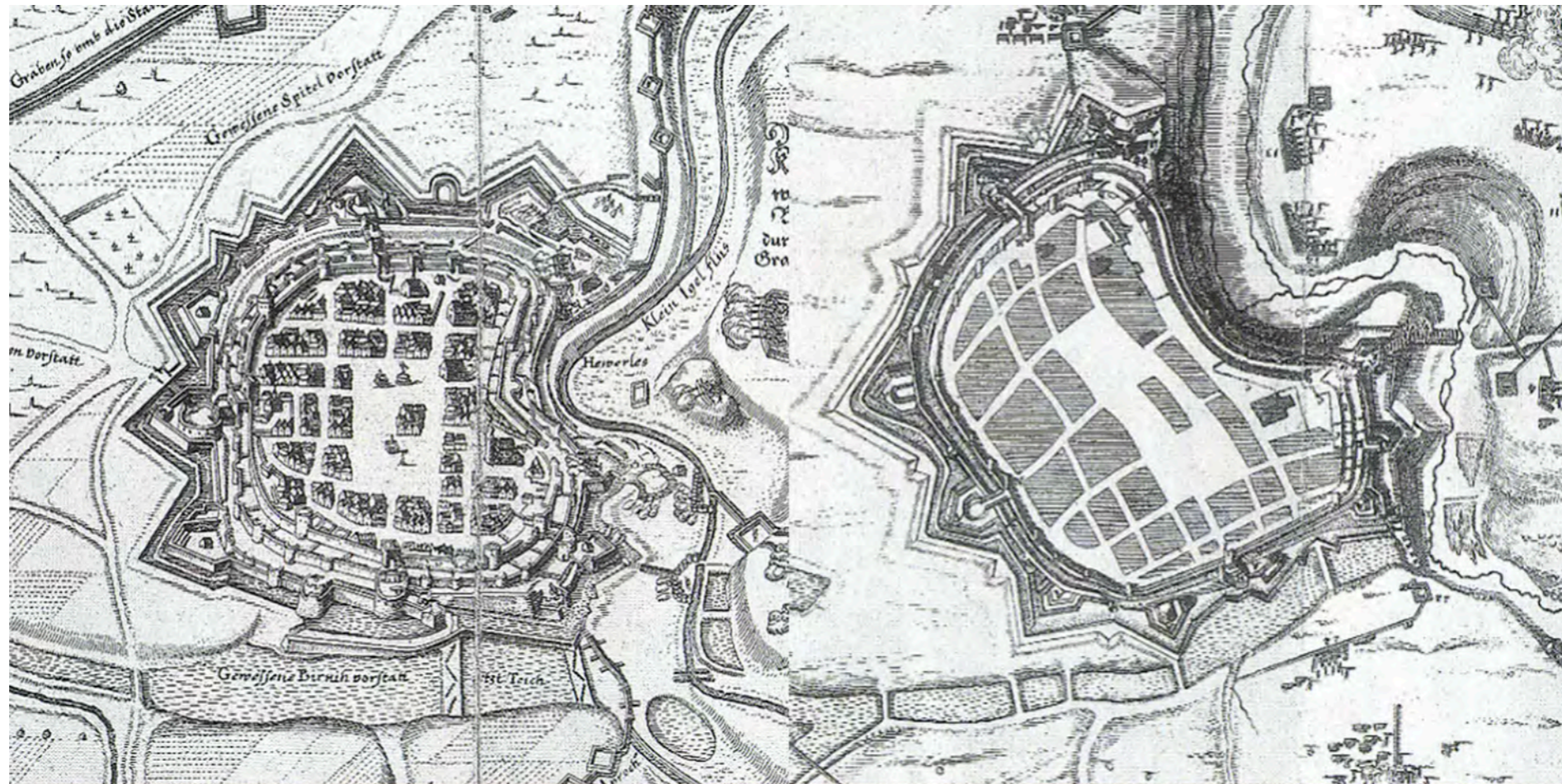
Porovnání.

Porovnání velikostí průčelí objektů na Masarykově náměstí v Jihlavě.
Zleva: měšťanské domy, kostel sv. Ignáce, obchodní dům Prior.



Historické mapy.

rok 1547 rok 1647
rok 1785 rok 1825



Historické mapy.

rok 1835 rok 1884
rok 1924 rok 1948



Historická zobrazení.

nahoře: veduta z konce 18. století
dole: model středověké Jihlavy



**ČESKÉ VYSOKÉ UČENÍ TECHNICKÉ V PRAZE
FAKULTA ARCHITEKTURY**

AUTOR, DIPLOMANT: Bc. Barbora Fraňková
AR 2012/2013, ZS

NÁZEV DIPLOMOVÉ PRÁCE:

(ČJ) Návrh koncepce obnovy Masarykova náměstí v Jihlavě,
návrh změny zastavění souboru domů Krecl - Špalíček.

(AJ) Conceptual proposal of a renewal of Masaryk Square in Jihlava,
proposal of a new group of houses called Krecl – Špalíček.

JAZYK PRÁCE: ČESKÝ

Vedoucí práce:	Ing. arch. Miroslav Cikán
Oponent práce:	Ústav: Ústav památkové péče 15114 Ing. arch. Petr Malinský
Klíčová slova (česká):	
Anotace (česká):	Jedinečnost Masarykova náměstí spočívá v působivé rozloze a koncentraci historických vrstev. Výjimkou ve struktuře je centrálně umístěný blok - dříve pozdně gotický soubor domů Krecl, dnes obchodní dům Prior, nevhodný a nefunkční. Předmětem diplomové práce je návrh nového souboru měšťanských domů na jeho místě. Hlavním cílem je v historickém kontextu města zesílit intenzitu obrazu místa tak, aby náměstí neztratilo svoji funkci místa setkávání, obchodu, obytnosti a reprezentace kulturní úrovně společnosti obyvatel Jihlavy.
Anotace (anglická):	The uniqueness of Masaryk Square is impressive in size and concentration of historical layers. Exception in the structure is a centrally located block – in the past the late Gothic group of buildings called Krecl - nowadays store Prior, the inappropriate and not working object. The subject of this diploma project is a design of a new group of houses. The main purpose is to increase an intensity of the cityscape in historical context of the city so that the square would not have to give up its function of the place of meetings, business, habitability and representation of the cultural level of Jihlava residents community.

Prohlášení autora

Prohlašuji, že jsem předloženou diplomovou práci vypracoval samostatně a že jsem uvedl veškeré použité informační zdroje v souladu s „Metodickým pokynem o etické přípravě vysokoškolských závěrečných prací.“

(Celý text metodického pokynu je na www.FA.studium/ke-stazeni)

V Praze dne 24. května 2013

podpis autora-diplomanta

Tento dokument je nedílnou a povinnou součástí diplomové práce / portfolia a CD.

Zdroje.

datový podklad: Odbor územního plánování, MÚ Jihlava
SOCIOEKONOMICKÁ ANALÝZA MĚSTA JIHLAVA, bakalářská práce,
Eva Matulová, 2008
KŘESADLO, K., Jihlava, 1. vyd. Praha: vydavatelství ČTK, 1986
www.wikipedia.org
www.starajihlava.wz.cz
www.jihlava.cz
www.maps.google.com