



g a l e r i e S M L v L o u n e c h  
diplomní projekt  
Jan Gabriel



**ČESKÉ VYSOKÉ UČENÍ TECHNICKÉ V PRAZE****FAKULTA ARCHITEKTURY****AUTOR, DIPLOMANT:** JAN GABRIEL AR 2012/2013, LS**NÁZEV DIPLOMOVÉ PRÁCE:** GALERIE SML V LOUNECH

SML GALLERY IN LOUNY

**JAZYK PRÁCE:** ČEŠTINA**Vedoucí práce:** Doc. Ing. arch. Ján Stempel **Ústav:** 15127 / Ústav Navrhování I.**Oponent práce:** Mgr. A. Martin Janda**Klíčová slova**  
(česká): Galerie, Z. Sýkora, V. Mirvald, K. Linhart, Výstaviště, Louny**Anotace**  
(česká): Předmětem diplomové práce je návrh galerie a muzea třech významných umělců Lounské krajinářské školy – Zdeněk Sýkora, Vladislav Mirvald, Kamil Linhart. Galerie je umístěna na lounské výstaviště, místo se silným kulturním potenciálem.**Anotace**  
(anglická): The theme of this diploma thesis is the design of a gallery and a museum of three significant artists of the landscape school of Louny - Zdeněk Sýkora, Vladislav Mirvald, Kamil Linhart. The gallery is placed at the exhibition grounds of Louny, a place with a great cultural potential.**Prohlášení autora**

Prohlašuji, že jsem předloženou diplomovou práci vypracoval samostatně a že jsem uvedl veškeré použité informační zdroje v souladu s „Metodickým pokynem o etické přípravě vysokoškolských závěrečných prací.“

*(Celý text metodického pokynu je na [www.FA.studium/ke-stazeni](http://www.FA.studium/ke-stazeni))*

V Praze dne 4. ledna 2013

podpis autora-diplomanta

*Tento dokument je nedílnou a povinnou součástí diplomové práce / portfolia a CD.*

25-02-2013

České vysoké učení technické v Praze, Fakulta architektury

## 2/ ZADÁNÍ diplomové práce

Mgr. program navazující

jméno a příjmení: Jan Gabriel  
datum narození: 21.2. 1987  
akademický rok / semestr: 2012/2013 letní semestr  
ústav: 15127 Ústav navrhování I.  
vedoucí diplomové práce: doc. Ing. arch. Ján Stempel

téma diplomové práce: Galerie SML v Lounech

### zadání diplomové práce:

1/ popis zadání projektu a očekávaného cíle řešení:

Cílem diplomního projektu je navrhnout budovu Galerie SML v Lounech.

Jedná se o galerii a muzeum třech významných umělců Lounské krajinářské školy:

Zdeněk Sýkora, Vladislav Mirvald, Kamil Linhart. Jejím úkolem je:

- trvale prezentovat díla výše zmíněných autorů
- prezentovat dočasné výstavy
- tím podporovat a rozvíjet kulturní život v Lounech, ve městě s bohatou uměleckou tradicí

2/popis závěrečného výsledku, výstupy a měřítka zpracování:

- Širší vztahy v podrobnosti 1:2000 (1:5000)
- Situace v podrobnosti 1:1000, (1:500)
- Půdorysy všech podlaží 1:100
- Řezy domem 1:100
- Pohledy 1:200
- Vizualizace
- 3D prostorové schema domu
- Tabulka ploch
- Autorský text

3/seznam dalších dohodnutých částí projektu (model)

- 4x plakát A1
- 2x portfolio
- CD
- Model budovy měřítko dle potřeby

Datum a podpis studenta

22.2.2013



Datum a podpis vedoucího DP



Datum a podpis děkana FA ČVUT

registrováno studijním oddělením dne

25/2/13 J. M. L.



# OBSAH

## ANALÝZY

Autoři	6
Místo Louny	8
Výstaviště místo s kulturním potenciálem	10
Fotodokumentace	13

PROGRAM	16
---------	----

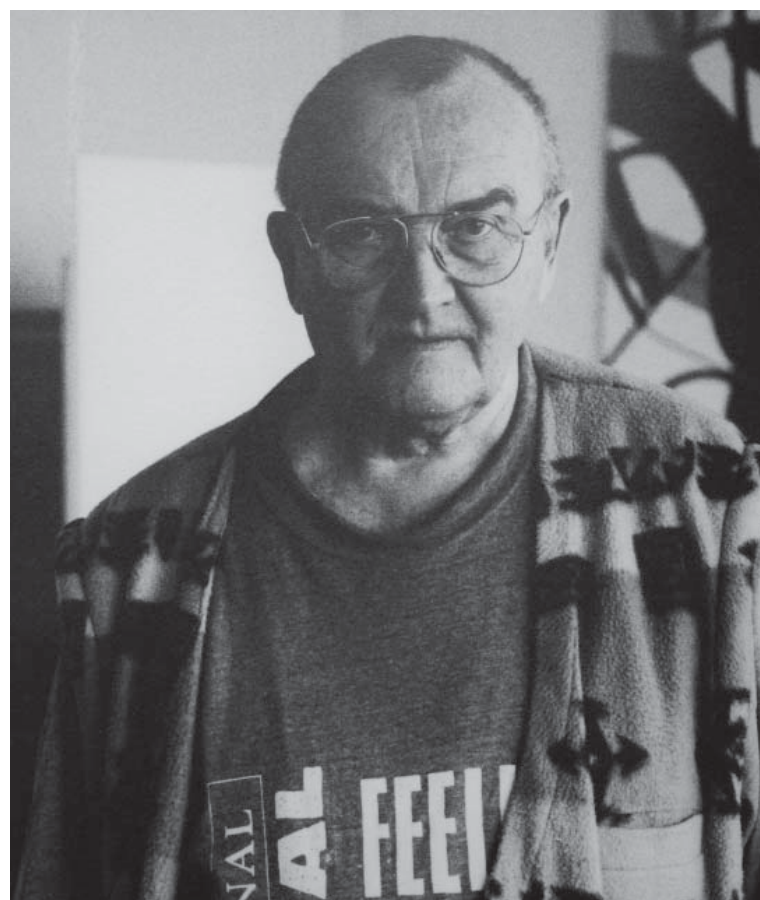
KONCEPT	18
---------	----

## NÁVRH

Textová část	20
Situace širších vztahů	22
Situace	23
Půdorys 1.PP	24
Půdorys 1.NP	26
Půdorys 2.NP	28
Půdorys 3.NP	30
Půdorys 4.NP	32
Půdorys 5.NP	34
Půdorys 6.NP	36
Půdorys pohledu 6.NP	38
Řez A	40
Řez B	41
Vizualizace řezu	42
Pohled jihovýchodní	44
Pohled severovýchodní	45
Pohled severozápadní	46
Pohled jihozápadní	47
Detailní řez fasádou	48
Axonometrie kotvení panelů fasády	49
Koncepce výstavy	50
Zákresy vizualizace	51

ZÁVĚR	57
-------	----

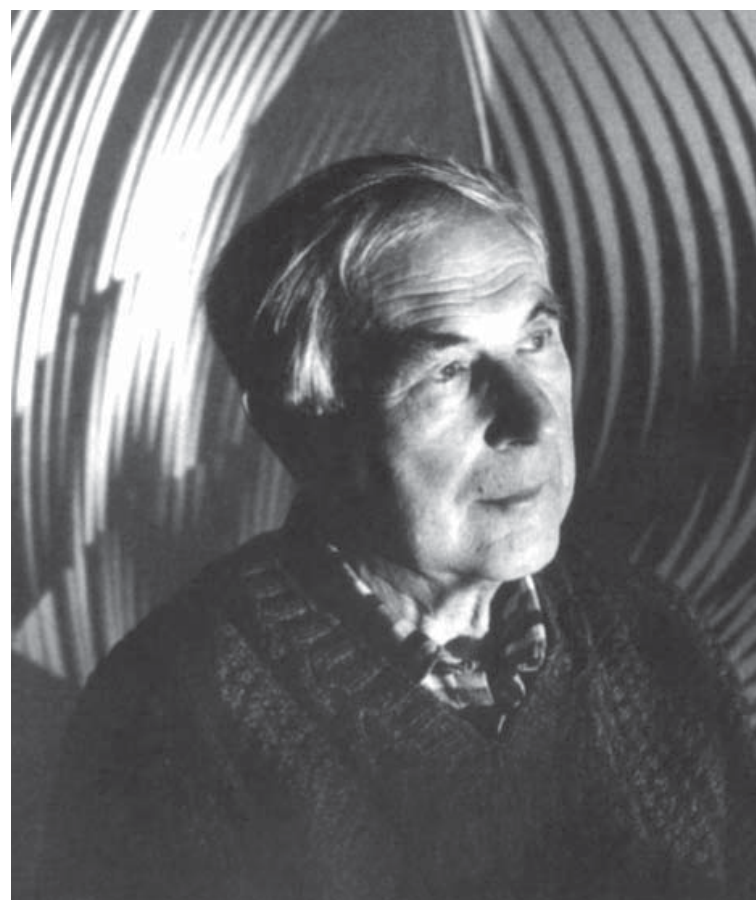
S



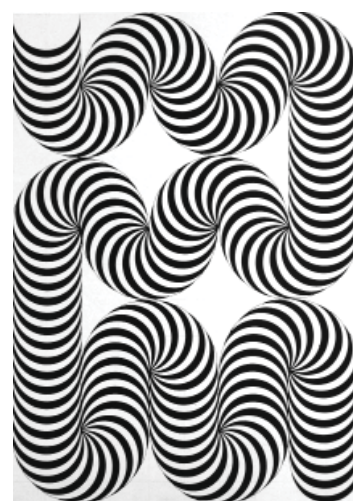
Zdeněk Sýkora  
\* 3. února 1920 Louny – 12. července 2011 Louny



M



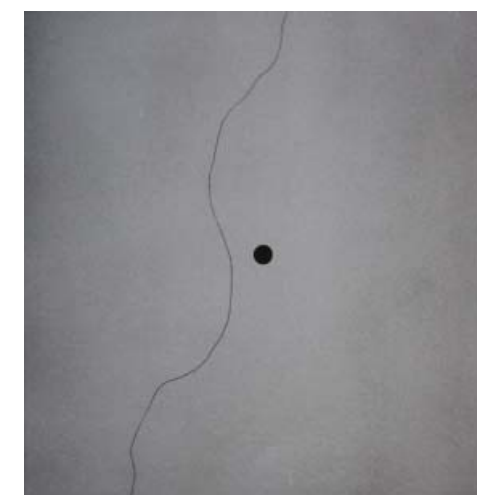
Vladislav Mirvald  
\* 3. srpna Záluží u Mostu 1921 – 19. dubna 2003 Louny



L



Kamil Linhart  
\* 8. ledna 1920 Louny – 19. června 2006 Louny



Lounští rodáci, Zdeněk Sýkora, Vladislav Mirvald, Kamil Linhart, kamarádi z gymnázia, zůstali celý život věrni rodným Lounům. Jsou označováni pod souhrnným názvem Lounská krajinářská škola. Svou tvorbu začínali jako malíři nezaměnitelného rázu okolní krajiny Loun. V Lounech působily jako učitelé výtvarné výchovy a deskriptivní geometrie. Každý ve své tvorbě postupoval trochu jiným směrem. Jako umělci se vzájemně ovlivňovali a scházeli v lounských uměleckých kruzích. Jsou známí jako umělci českého (neo)konstruktivismu. Společným inspiračním zdrojem byla pro autory příroda a krajina s Českým středohořím a řekou Ohří.

# INSPIRACE

*„Jsem součástí své tvorby, ale ne její určující silou. Čím více si přeji, aby mé obrazy byly jen tím, čím jsou, tím více jsou vším. Moje malování vzniklo z lásky k přírodě a k umění, které bylo přede mnou.“*

*Z. Sýkora, 1990*

*„Od původních krajin šel jsem cestou od náhody k něčemu, nad čím mám kontrolu. K výsledku, o kterém vím, proč k němu došlo. Vývoj vedl od náhodnosti k pochopení elementárního řádu. Každý obraz má původ v tom předchozím, budoucí v tom současném.“*

*Z. Sýkora, 1995*

*„Bylo by záhodno smazat kontrastní hrany mezi subjektivním a objektivním, protože oba tyto procesy probíhají paralelně a nelze je oddělovat. Ačkoli používám ve své práci systémy, je paradoxní, že jsou výsledkem mé intuice.“*

*Z. Sýkora, 2006*







# GALERIE A MUZEA

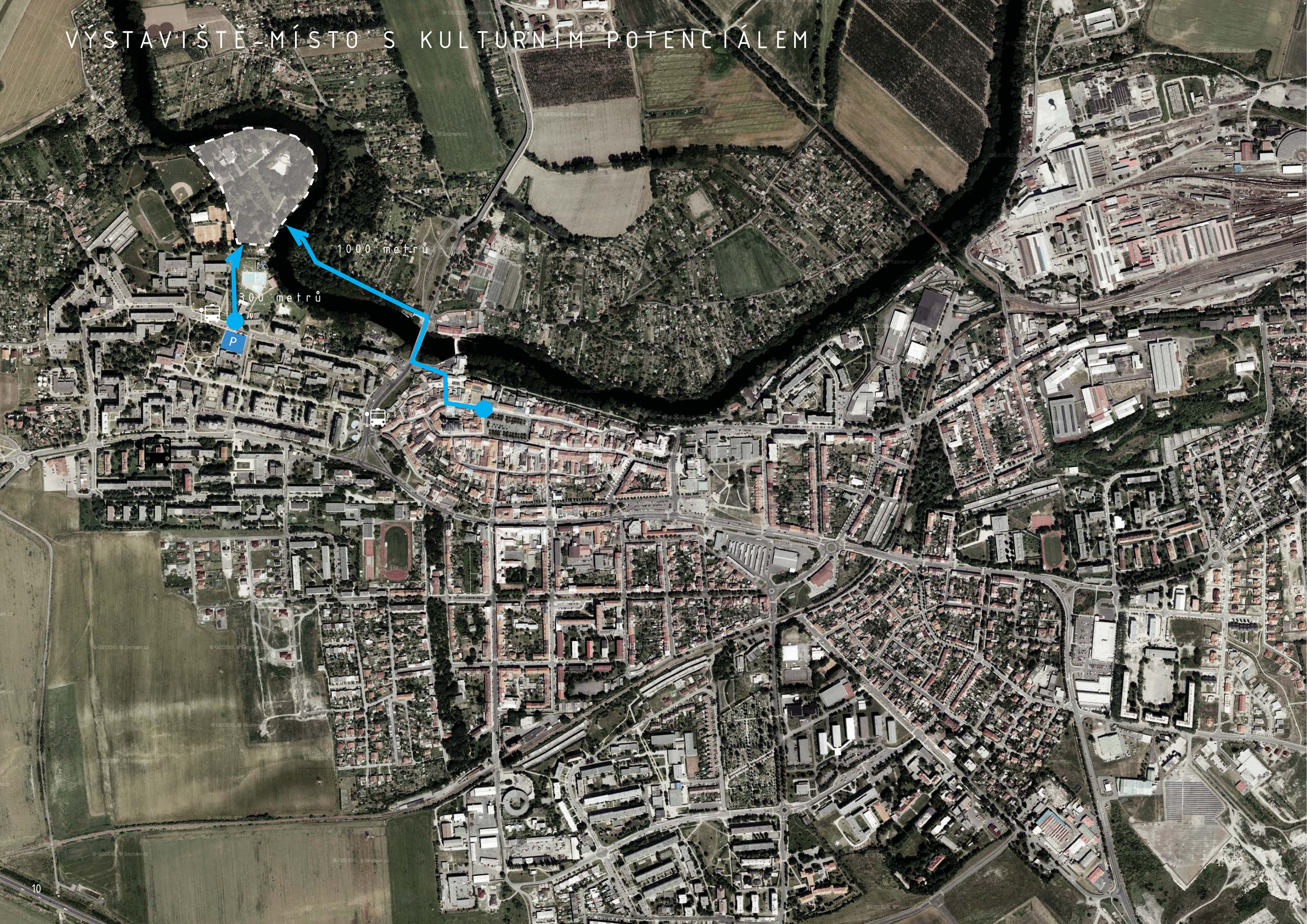


Okresní město Louny leží v severozápadních Čechách v Ústeckém kraji na úpatí Českého Středohoří při řece Ohři. Město má bohatou uměleckou historii. Už Benedikt Rejt neboli Beneš Lounský (1454–1534), který v Lounech vystavěl gotický chrám sv. Mikuláše je toho důkazem. Město má staré fungující kulturní centrum, které je obehnané hradbami. Dominantou panoramatu města je silueta chrámu sv. Mikuláše. V těsné blízkosti centra se nachází turisty opomíjené místo – lounské výstaviště.

- 1 Galerie Benedikta Rejta
- 2 Oblastní muzeum v Lounech
- 3 Muzeum Araukaritů
- 4 Galerie města Loun

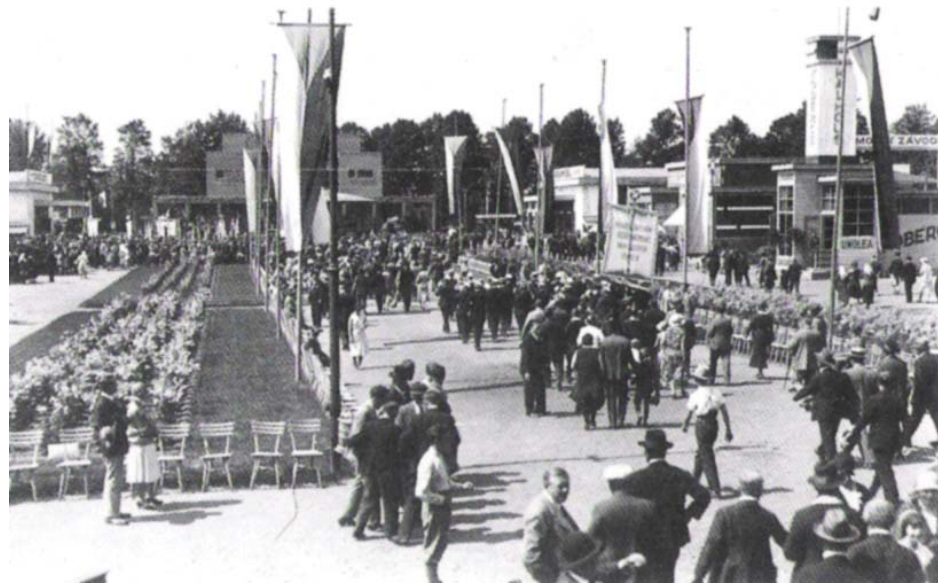


# VÝSTAVIŠTĚ - MÍSTO S KULTURNÍM POTENCIÁLEM





# HISTORIE VÝSTAVIŠTĚ



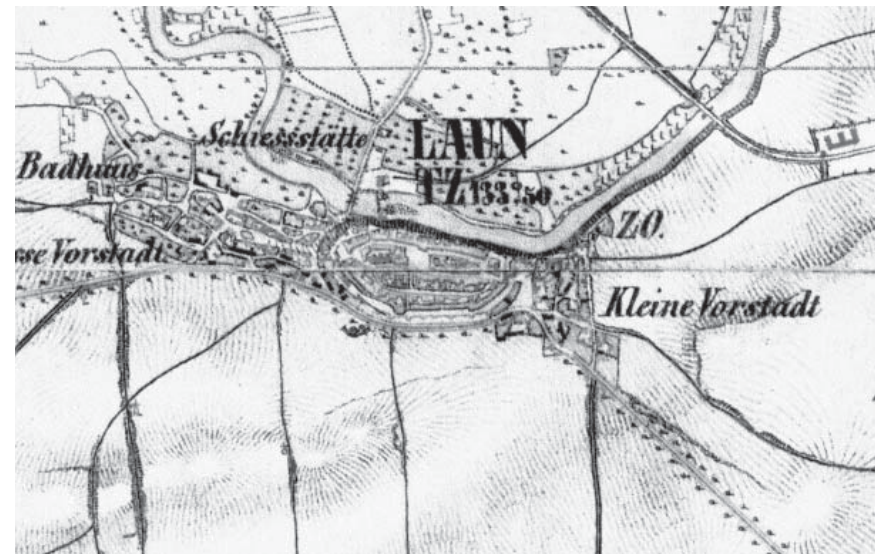
Uprostřed krize začala v Lounech 14. června 1931 krajiná výstava



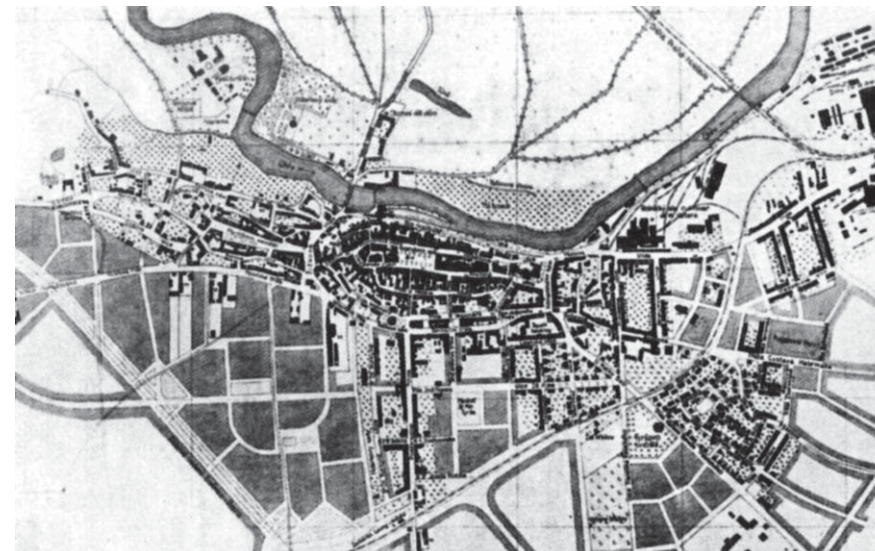
President Masaryk se svou dcerou Alicí při návštěvě všeobecné krajiná výstavy 23. června 1931



Výstavní pavilon Otakara Poláka z roku 1931



II. vojenské mapování - Františkovo (1836-1852)



Plán města Loun (1937)



Plán města Loun (1937) - detail výstaviště

Výstaviště bylo vyprojektováno pro Všeobecnou krajiná výstavu v Lounech v roce 1931. Součástí urbanistické koncepce je i návrh výstavního pavilonu od architekta Otakara Poláka. Ostatní stavby, které jsou patrné z historických plánů nebyly realizovány nebo se nedochovaly. Místo má dlouholetou kulturní tradici. Dnes se na výstavišti konají kulturní akce a veletrhy několikrát do roka.



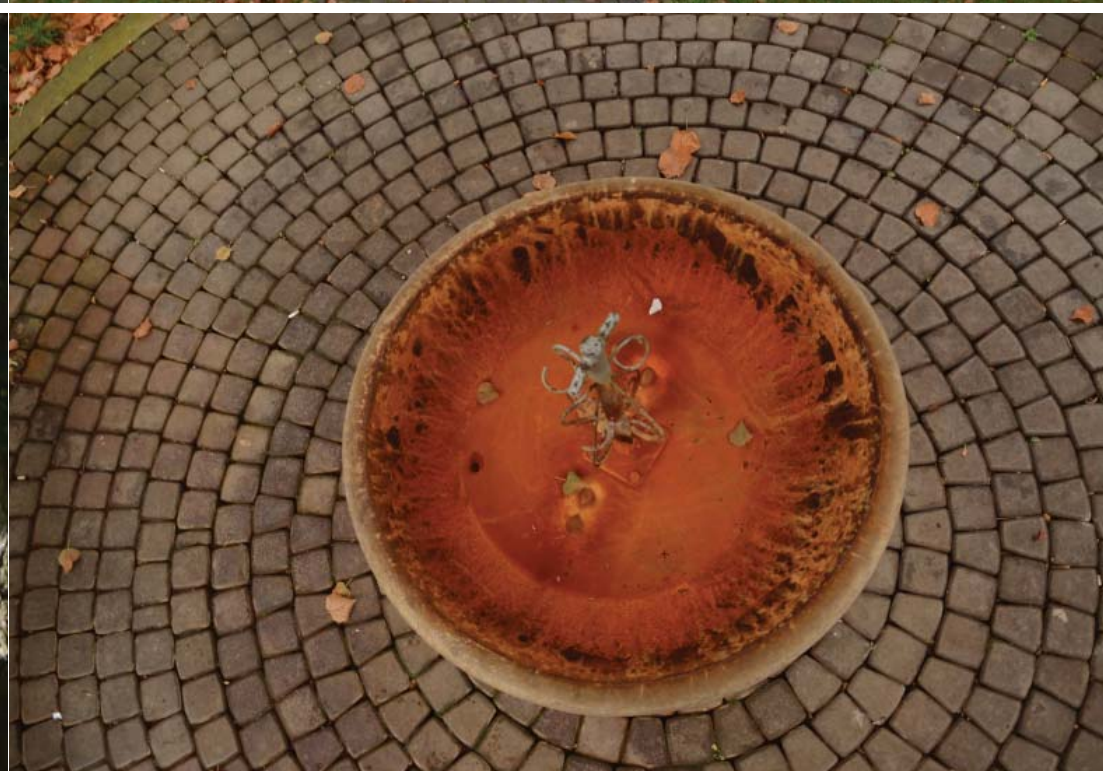
# SOUČASNOST VÝSTAVIŠTĚ



Výstaviště zarostlo stromy do dnešní podoby krajinařského parku. Historicky cennou stopou je lipová alej vedoucí od vstupu k pavilonu Otakara Poláka. Další historické stopy jsou litinový most přes řeku Ohři, altánek s léčivým pramenem, přírodní amfiteátr a vojenský objekt lehkého opevnění. Park je v docházkové vzdálenosti centra města. Je proto hojně využíván pro trávení volného času lounských obyvatel. V těsné blízkosti areálu se nachází sportoviště, koupaliště, základní škola a Masarykovy sady. Výstaviště je dostupné městskou hromadnou dopravou. Zastávka autobusu se nachází cca 250 m od vstupu na výstaviště. V sousedství zastávky je parkoviště.

- 1 Výstavní pavilon Otakara Poláka
- 2 Altánek s léčivým pramenem
- 3 Řopík
- 4 Amfiteátr
- 5 Lipová alej
- 6 Historický ocelový most















*SCHRÁNKA NA UMĚLECKÁ DÍLA; PREZENTACE UMĚNÍ VEŘEJNOSTI;*

*SVĚTELNÉ PODMÍNKY PRO VYSTAVOVÁNÍ OBRAZŮ; STÁLÉ MIKROKLIMA;*

*EKONOMICKÝ PROVOZ; NEUTRÁLNÍ PROSTŘEDÍ NEKONKURUJÍCÍ*

*UMĚLECKÝM DÍLŮM; ATRAKTIVNÍ LOKALITA; BEZPEČNOSTÍ PARAMETRY;*

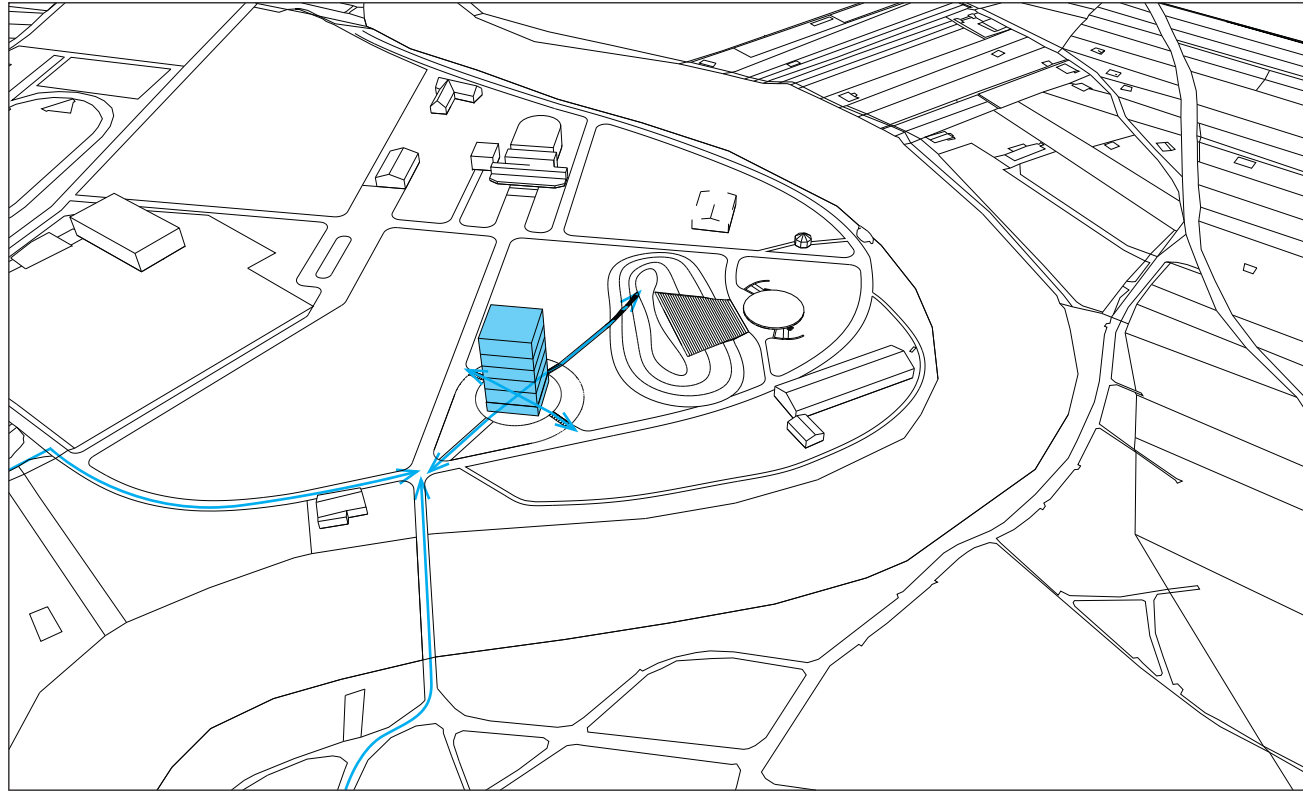
*KULTURNÍ ŽIVOT OBYVATEL MĚSTA; VÝCHOVA BUDOUCÍ GENERACE;*



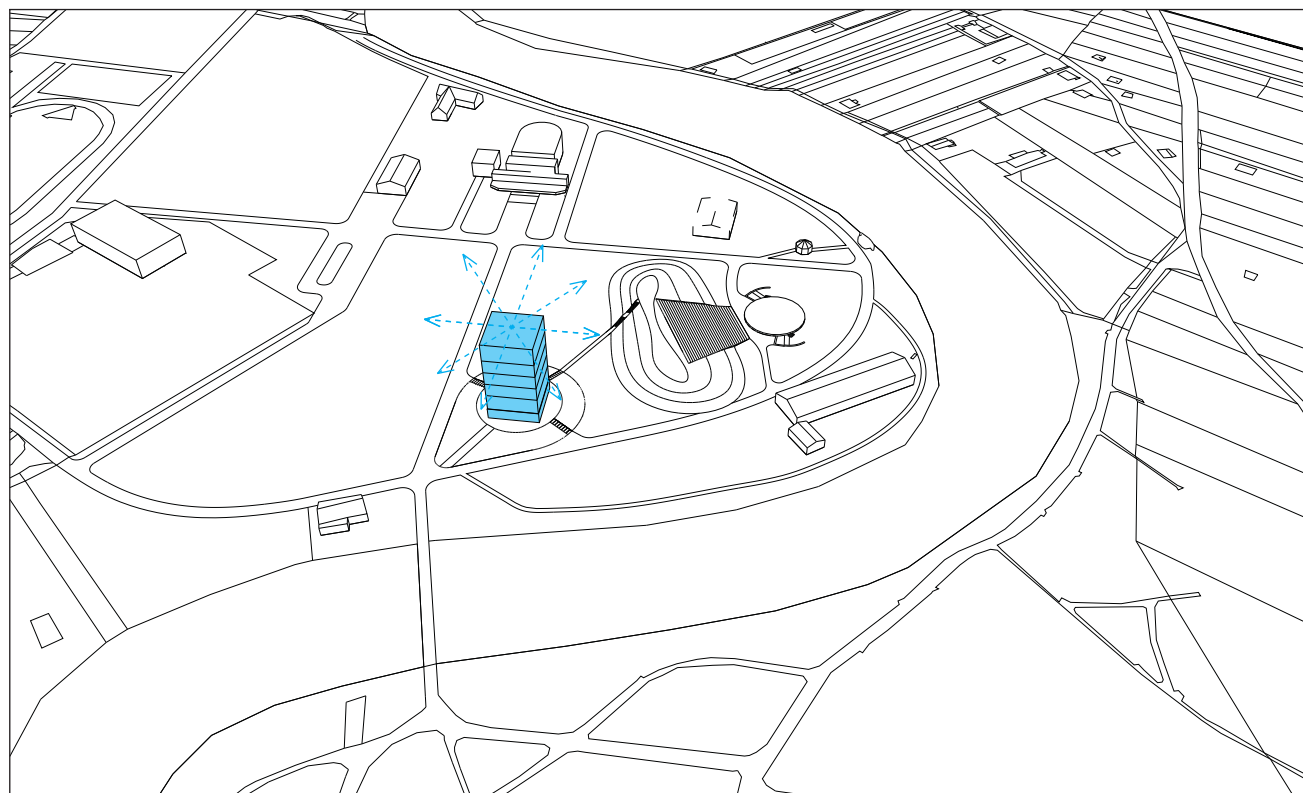
*AKTUÁLNÍ VÝSTAVY; STÁLÁ EXPOZICE; KAVÁRNA; KNIHKUPECTVÍ;  
OBCHOD S DESIGNOVÝMI PŘEDMĚTY; POLYFUNKČNÍ SÁL; PROGRAM PRO  
DĚTI; FLEXIBILNÍ OTVÍRACÍ DOBA; DEPOZITÁŘ; REPREZENTACE MĚSTA;  
PŘEDNÁŠKY O UMĚNÍ; KONTAKT S ČESKÝM STŘEDOHOŘÍM*

# URBANISTICKÝ KONCEPT

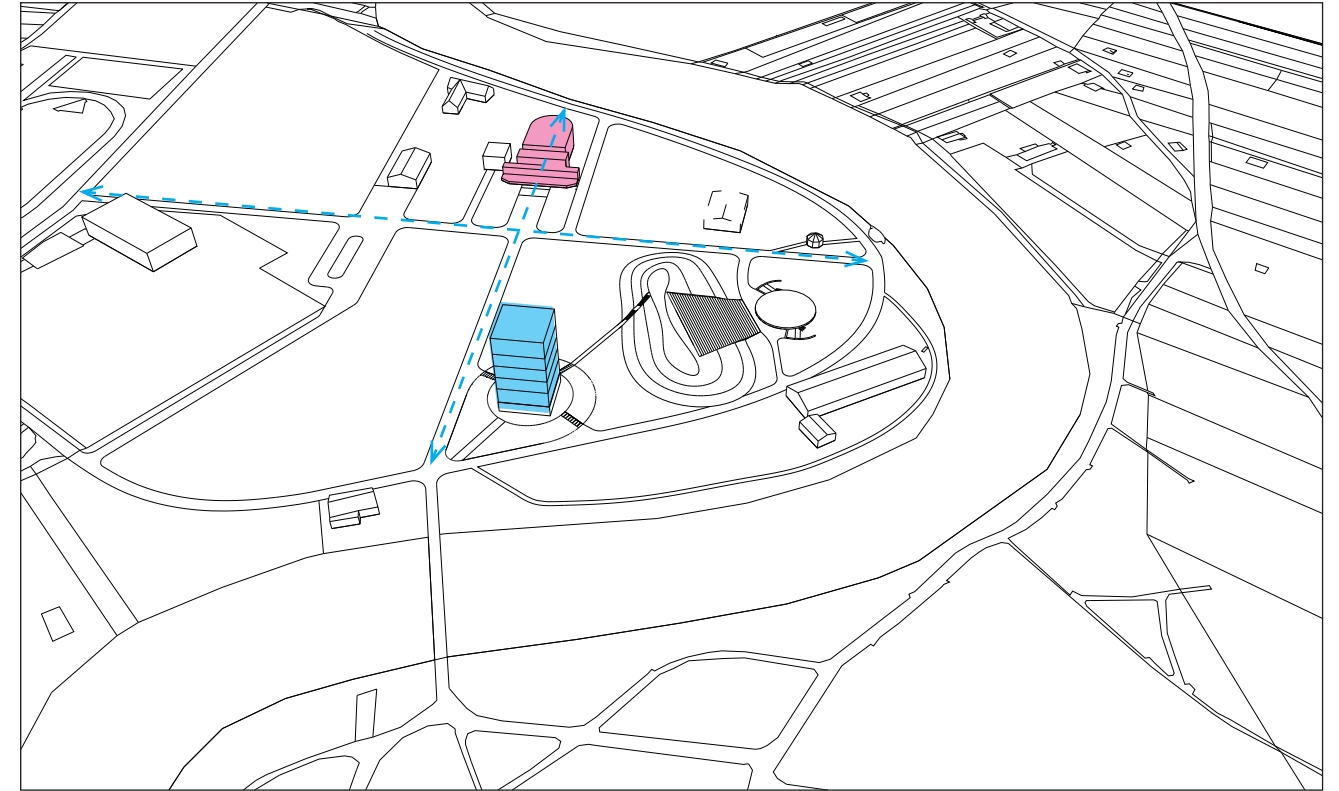
Galerie je situována u vstupu na výstaviště  
Je to zároveň bod - křižovatka, přitahující k  
sobě aktivity na výstavišti



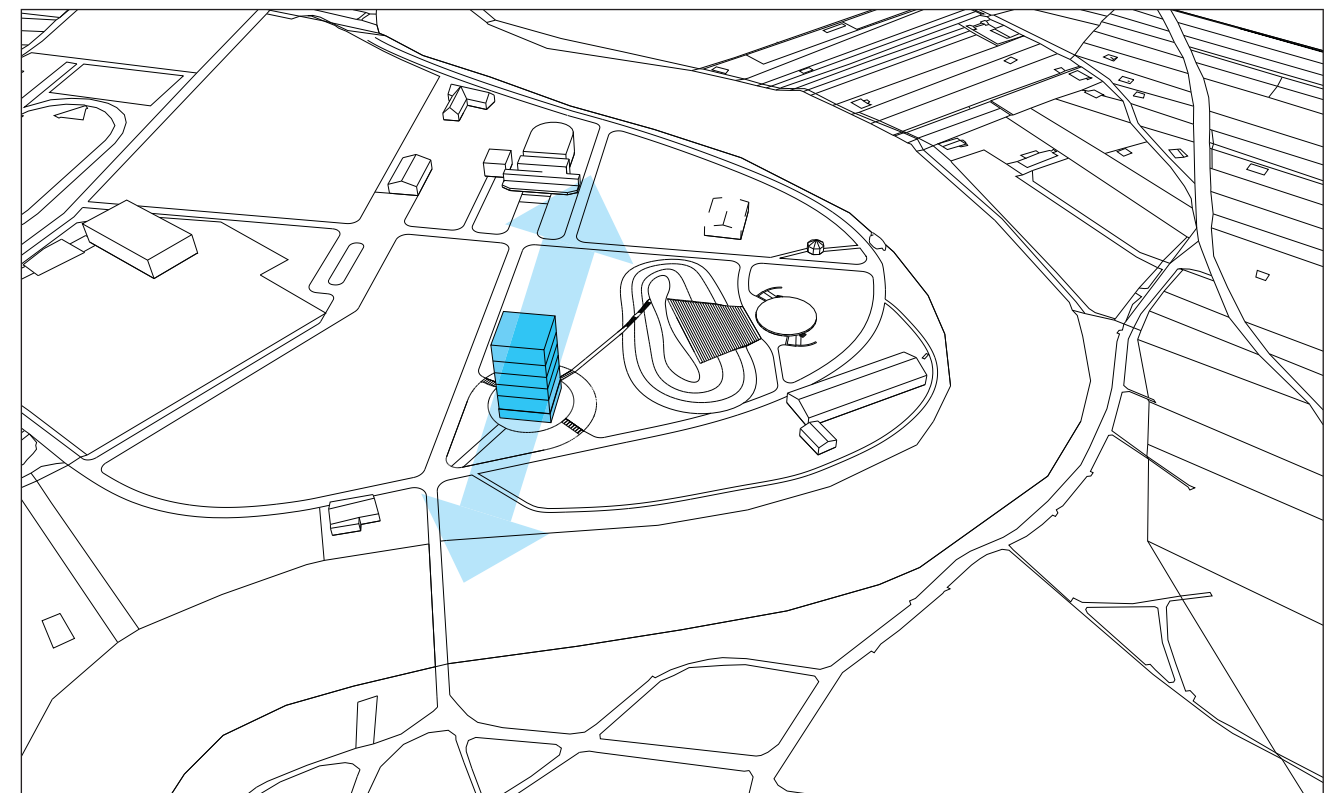
Galerie, maják, u vstupu do města komunikuje s jeho  
centrem. Je zřetelná ze všech světových stran



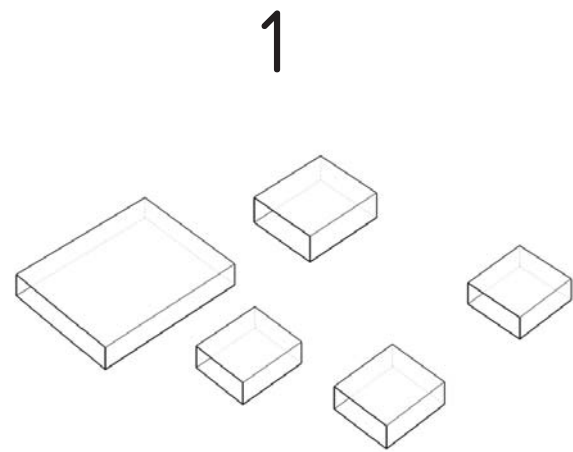
Galerie respektuje urbanistické osy výstaviště  
vytváří nový protipól starému výstavnímu pavilonu



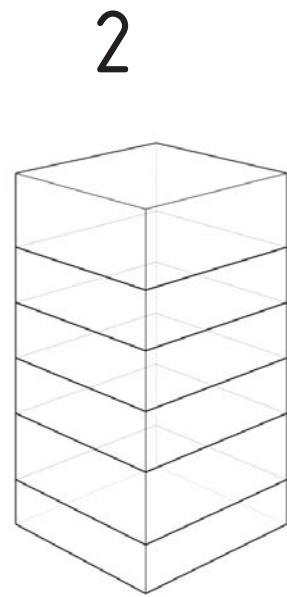
koncept návrhu zachovává průhled parkem při  
pohledech kolemjdoucího návštěvníka



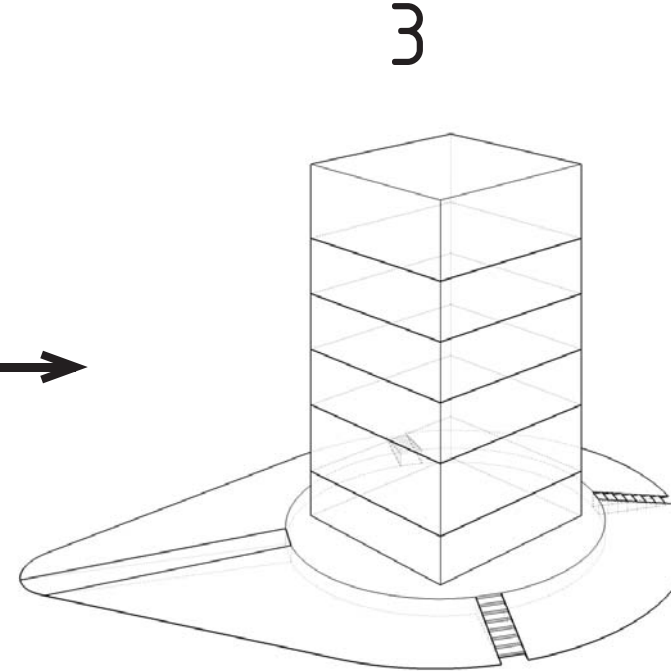
# KONCEPT



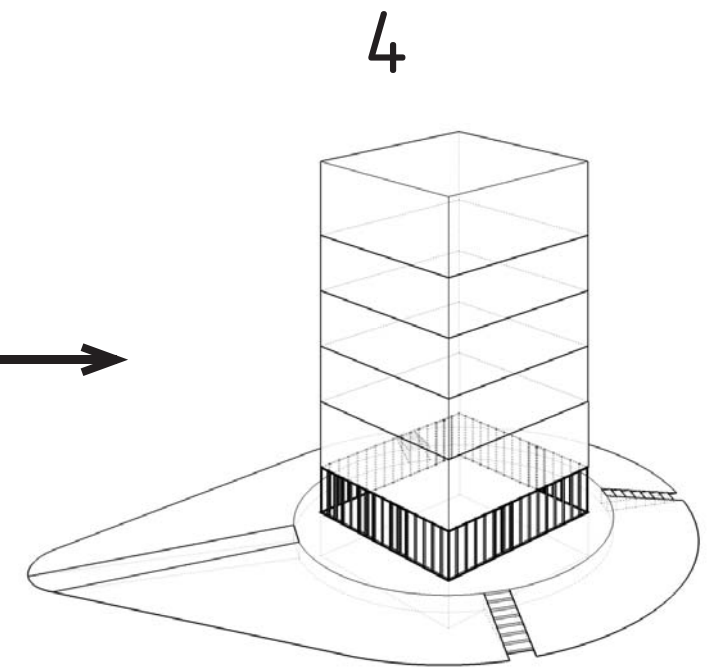
výstavní plochy jednotlivých autorů  
různé funkční celky



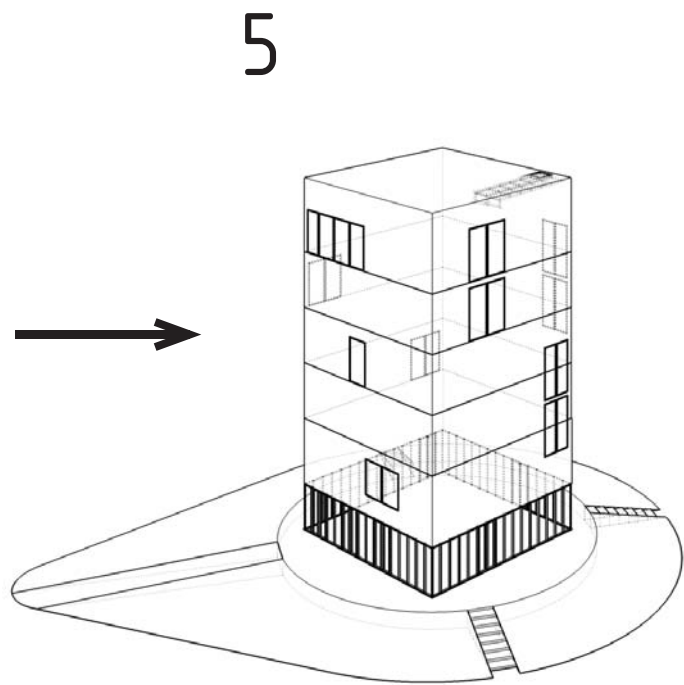
navrstvení funkcí na sebe  
uvolnění plochy v parku  
kontakt se středohořím a centrem Loun  
přehled nad výstavištěm



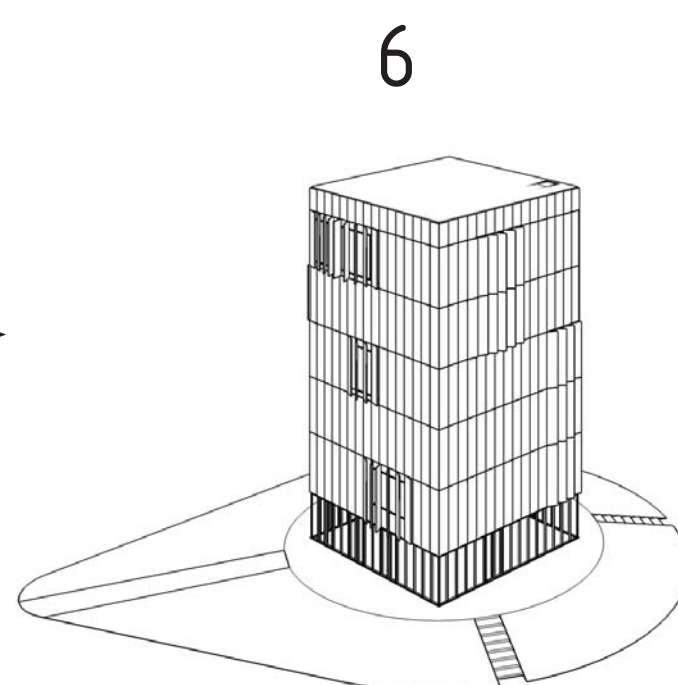
usazení hmoty na kopeček  
eliminace povodní  
platforma pro venkovní kavárnu



transparentní parter láká dovnitř  
umožňuje komunikaci s okolím  
podsklepení stavby



perforování otvorů zevnitř ven jako další obrazy v galerii



potažení domu "kůží"  
v místě okenních otvorů se kůže potvívá

na střeše rozhledna

technické zázemí

výstavní prostory

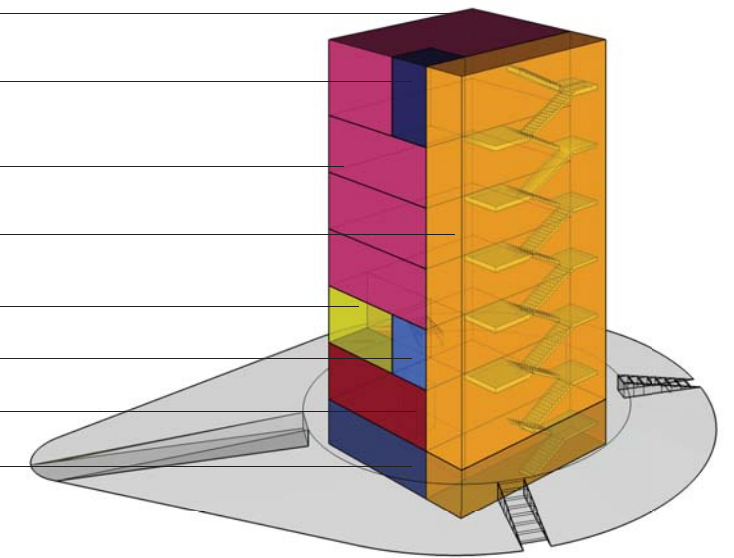
vertikální komunikace

depozitář

kancelář ředitele

kavárna/bookshop/info

sociální zázemí



# NÁVRH

## URBANISTICKÉ ŘEŠENÍ

Galerie je umístěna u dvou hlavních přístupových cest na výstaviště nejbližší centru města. Pozemek je ve vlastnictví města Louny. Budova je novou vstupní bránou do parku. Dům je novým orientačním bodem pro ty, kdo místo neznají. Dohlíží, co se na výstavišti děje a přitahuje pozornost. Galerie se vztahuje k tomu, čím se umělci ve své tvorbě inspirovali – Českému Středoohoří. Komunikuje s centrem města, kde umělci žili.

Usazení domu respektuje osy výstaviště a je v rovnováze s původním výstavním pavilonem. Vytvořením nových cest je možné přijít ke galerii ze všech směrů. Projekt předpokládá zachování všech stromů na výstavišti. Severojižní cesta propojuje galerii s přírodním amfiteátre. Směrem k jihovýchodu se galerie otvírá k řece Ohři.

## ARCHITEKTONICKÉ ŘEŠENÍ

Cílem bylo navrhnout úspornou stavbu, která bude zaručovat ekonomický provoz galerie. Forma galerie je navržena tak jako díla autorů v určitém systému. Nejmenší jednotkou tohoto systému je modul a rozměru 500 mm. Hmotu budovy je kvádr o čtvercové podstavě 16x 16 metrů. Stavba je umístěna na vyvýšené platformě, která zabraňuje zaplavení domu. Záměr je prezentovat každého umělce odděleně, proto bylo každému výtvarníkovi vyhrazeno samostatné patro. Dům roste do výšky a nezabírá místo v parku. Do objemu stavby je vložena vertikální komunikace,

kteřá slouží jako chráněná úniková cesta. Zároveň je tento prostor odpočinkovým místem s výhledy na České středohoří.

V suferénu je sociální zázemí galerie a samoobslužné šatní skříňky. Je zde polyfunkční sál, který může být využíván pro pořádání workshopů, výtvarných kroužků, přednášek, promítání filmů. V přízemí se nachází kavárna, knihkupectví a obchod s designovými předměty. V sezóně má kavárna možnost venkovního posezení s výhledem na řeku Ohři.

Transparentní parter láká návštěvníky dovnitř a zachovává průhled parkem. Ve 2. nadzemním podlaží začíná výstavní prostor. Nachází se zde dočasné výstavy, kancelář ředitele a depozitář obrazů. Galerie vytváří neutrální prostory, schránku, pro umělecká díla. Následují patra stálé expozice autorů. V pořadí od zdola – Linhart, Mirvald a Sýkora. V posledním 6. nadzemním podlaží je k výstavě přidružen Sýkorův ateliér s interaktivním programem pro děti. Z podlaží je výstup po schodech na střešní terasu – rozhlednu přístupnou za dobrého počasí. Výstup je řešen pomocí výklopného okna s motorkem s dešťovým čidlem.

Na několika místech jsou zevnitř perforovány otvory jako další obrazy v galerii. Dům je nakonec obalen kůží z prefabrikovaných betonových panelů z bílého cementu. Kůže s v místě otvorů pootvívá a láká zvědavce. Plášť slouží jako slunolam a zároveň jeho trvanlivý materiál chrání dům pře nepříznivými vlivy počasí. Fasáda domu barvou a materiálem odkazuje ke starému výstavnímu pavilonu

a zlaté době lounského výstaviště.

## KONSTRUKCE

Budova je navržena se stěnovým systémem z monolitického železobetonu. Stropy jsou z důvodu velkého rozponu v galerijních prostorech navrženy z předepnutých panelů spiroll. Celá konstrukce je ztužena železobetonovým jádrem s výtahem a šachtou pro vedení tzb. V parteru přechází konstrukce v železobetonový skelet. Sloupy vynášejí průvlaky, na kterých jsou položeny předepnuté panely. Základy domu tvoří železobetonová vana.

Schodiště jsou prefabrikována ze železobetonu. Obvodové stěny jsou izolovány minerální vlnou a potaženy černou kaučukovou folií. Plášť z prefabrikovaných panelů je řešen s provětrávanou mezerou. Panely jsou kotveny pomocí čepů na rektifikační ocelové kotvy. Otevřené panely jsou zavětrovány ocelovými táhly. Střecha je řešena jako pochozí s inverzní skladbou s tepelnou izolací z XPS. Otvírává hliníková okna Schüco AWS 105 CC.HI mají pojistku proti otevření celého křídla. Při normálním provozu se otevírají pouze na ventilaci. Při mytí oken, se otevřou celá křídla. Mytí oken musí provádět kvalifikovaná osoba.



## MATERIÁLY

Ve výstavních prostorech jsou nanášeny hliněné omítky bíle probarvené. Podlahy jsou z dubových vlýsů. Pomocí těchto materiálů je docíleno stálého mikroklima v galerii.

Schodiště je pojednáno rozdílným materiálem pohledovým betonem. Podlahy v přízemí a suterénu jsou z betonové stěrky. Střešní terasa je řešena z dřevěných vyměnitelných dílců.

## TZB

V návrhu je kladen důraz na ekonomický provoz galerie. Technická místnost se nachází v 6. NP aby nedošlo případnému zaplavení technologií. Vytápění galerie je pomocí tepelného čerpadla voda-voda využívající vodní tok Ohře. Je zde použito systémového podlahového vytápění Rehau s teplotním spádem 30–27°C. V letních měsících jsou podlahové rozvody využity ke chlazení stavby (16–19°C). Vertikální komunikace je vytápěna pomocí deskových otopných těles (45–38°C). Přípojky tzb. jsou napojeny na stávající síť.

Galerijní prostory jsou větrány vzduchotechnickou jednotkou umístěnou v technické místnosti. Vzduch je nasáván přes fasádu a je veden přes vzduchový filtr. Odvod odpadního vzduchu je veden přes rekuperační jednotku s vývodem na střeše. Vertikální rozvody vzduchotechniky vedou instalační šachtou. Rozvody v patrech jsou vedeny instalační předstěnou a jsou vyústěny štěrbinovými vyústkami.

V přízemí a suterénu jsou rozvody vzduchotechniky vedeny v podhledu. Všechny okna jsou otvíravá. Komunikační prostor je možné trvale větrat přirozeně. V letních měsících se prostor předchladí přes noc. Ve výstavních prostorech je možné využití lokálních odvlhčovačů vzduch udržujících stálou vlhkost vzduchu.

Osvětlení galerijních prostorů je umělým osvětlením zářivkami přes opakní skleněný podhled. Vzniká tak nepřímé difúzní světlo vhodné pro vystavování obrazů.

## PROTIPOŽÁRNÍ BEZPEČNOST

Požární úniková cesta je větrána pomocí automaticky otvíraných oken a otvíravého střešního výstupu. V galerii jsou umístěny požární hlásiče EPS. Z hlediska ochrany obrazů je nejvhodnější zařízení hasící směsí dusíku, které nepoškodí výstavní exponáty.

## BEZPEČNOST

Z důvodu vystavování hodnotných výtvarných děl je stavba navržena s režimem zvýšeného zabezpečení. V objektu je umístěn kamerový systém se záznamovou jednotkou s obrazovým výstupem v kanceláři ředitele a u pokladny galerie. Dále se v otvírací době budou po galerii pohybovat pracovníci ostrahy. Bezpečnostní alarm galerie bude napojen na centrální pult policie či bezpečnostní agenturu. Po zavírací době se v přízemí spustí za oběma dveřmi komunikačního prostoru ocelové mříže. Galerie se tak

na noc stává trezorem.

## PROVOZ

Galerie bude mít flexibilní otvírací dobu. Mimo sezonu bude doba zkrácena s možností telefonické domluvy pro větší skupiny návštěvníků, zejména skupiny školní. V provozu galerie byl kladen důraz na nízký počet pracovníků.

V přízemí je spojen provoz knihkupectví, kavárny a prodeje vstupenek, který obslouží dva zaměstnanci. Šatna je řešena jako samoobslužná.

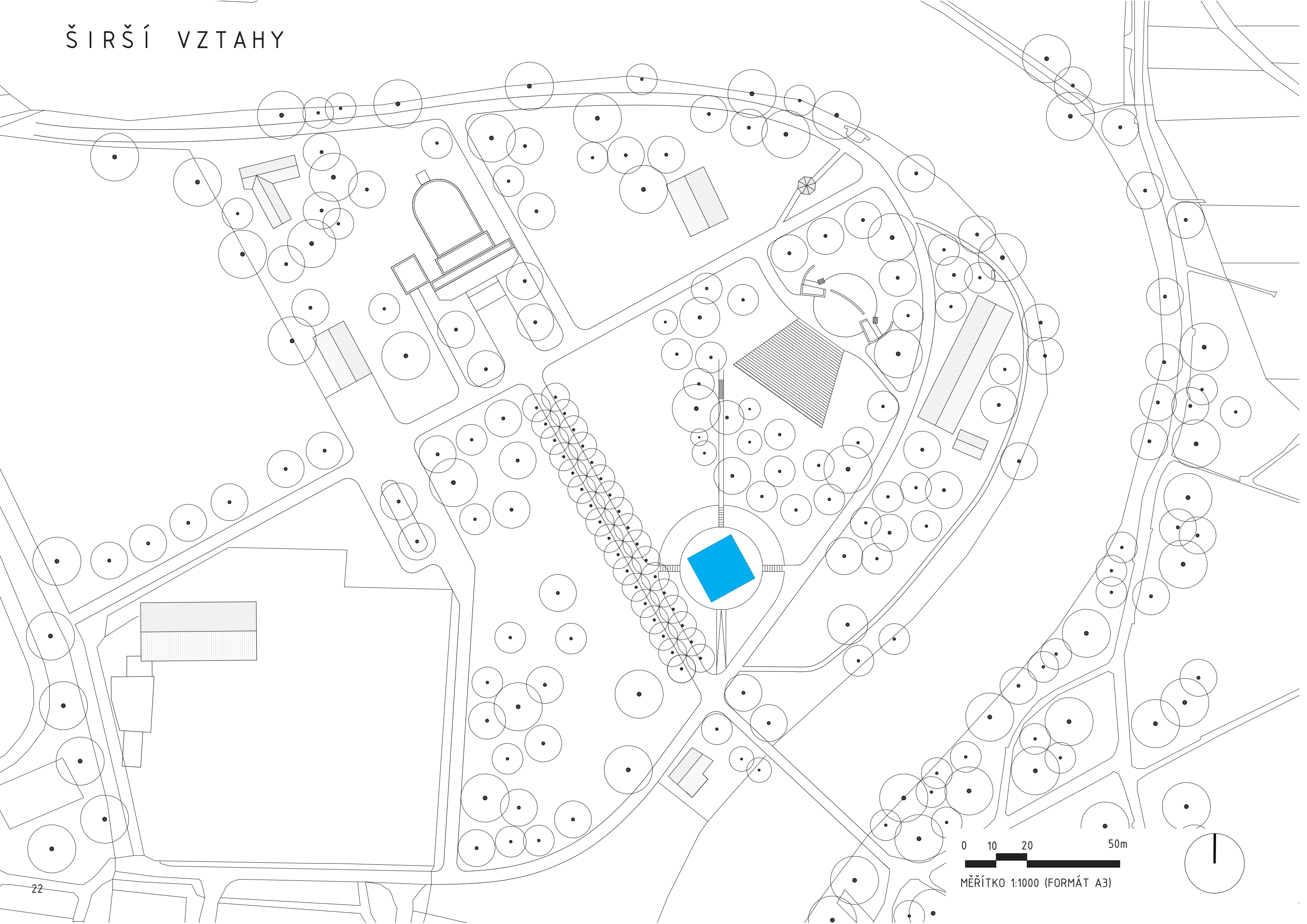
## STAVBA

Zastavěná plocha	256 m <sup>2</sup>
Obestavěný prostor	8650 m <sup>3</sup>
Vnitřní užitná plocha celkem	1518,11m <sup>2</sup>
Výstavní plocha celkem	816,75 m <sup>2</sup>

## KAPACITA

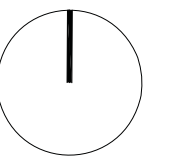
Okamžitá maximální kapacita	100 osob
Počet pracovních míst	8 osob
Průměrné pořizovací náklady na m <sup>3</sup>	11 000 Kč
Pořizovací náklady na stavbu galerie	95 150 000 Kč

# ŠIRŠÍ VZTAHY



0 10 20 50m

MĚŘÍTKO 1:1000 (FORMÁT A3)



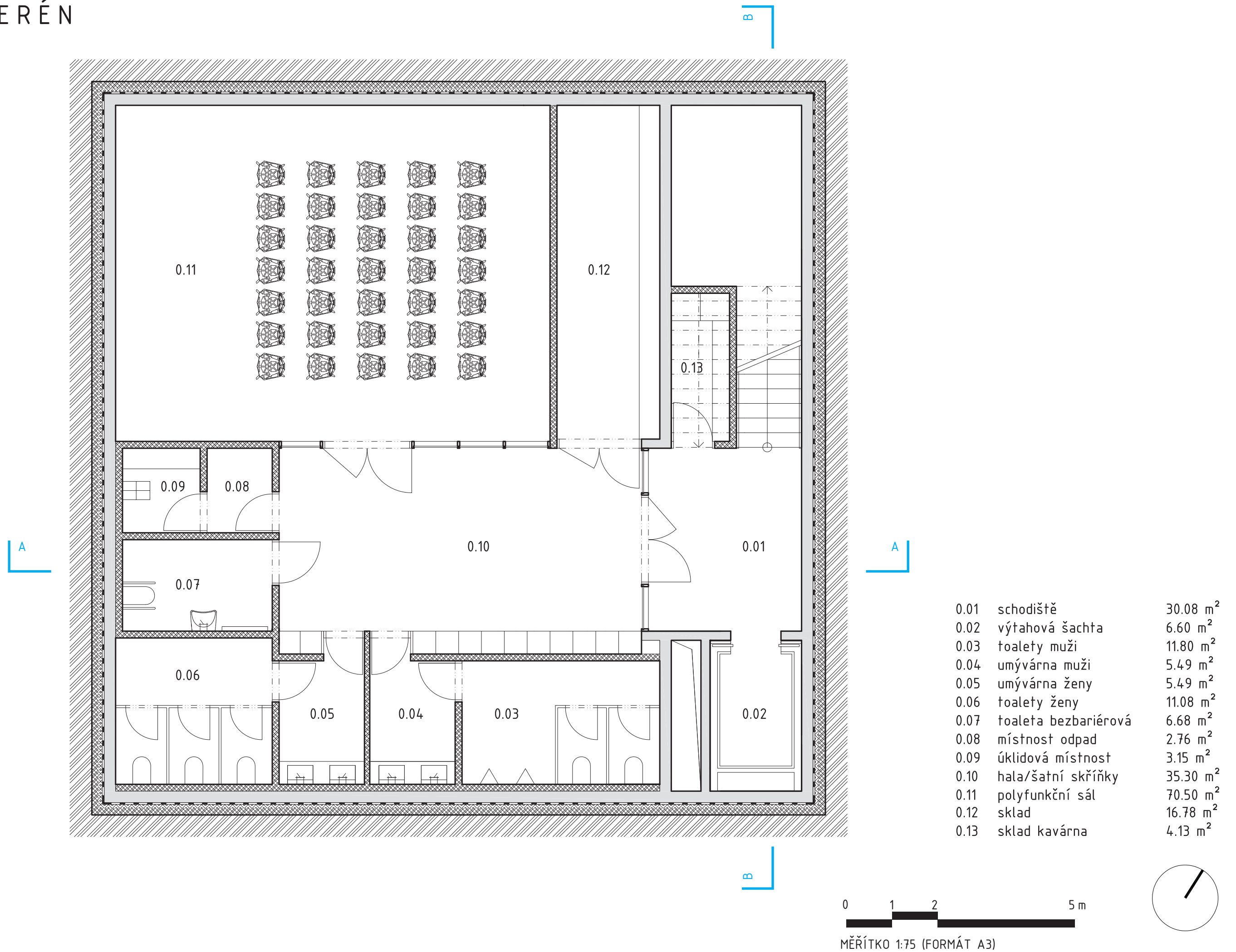


# SITUACE



0 5 10 25  
MĚŘÍTKO 1:500 (FORMÁT A3)

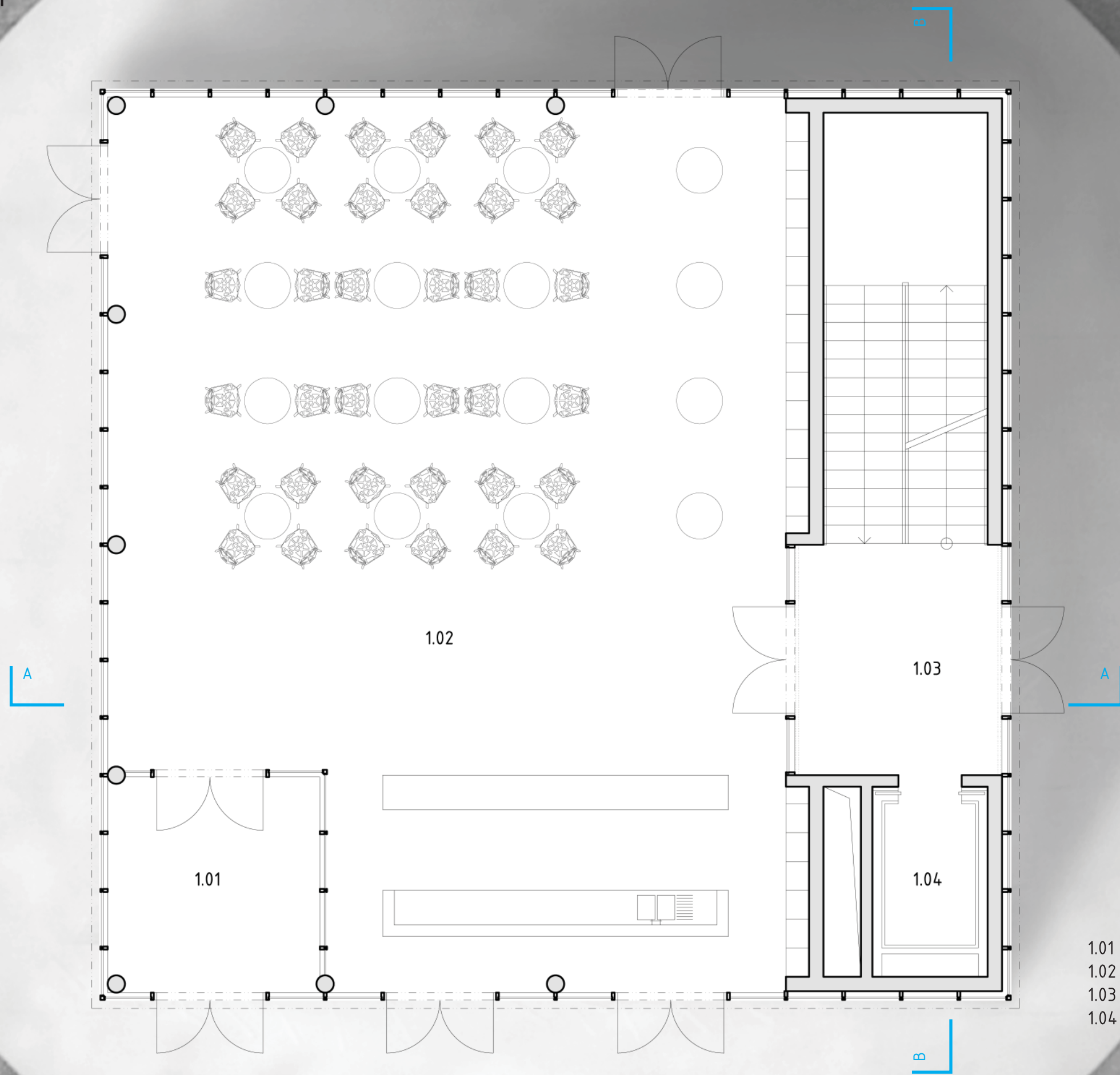




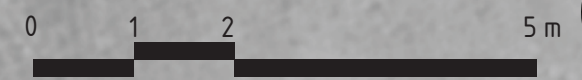




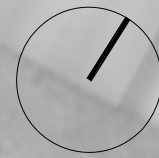




1.01	zádveří	13.98 m <sup>2</sup>
1.02	kavárna / bookshop/designshop	173.27 m <sup>2</sup>
1.03	schodiště	35.78 m <sup>2</sup>
1.04	výtahová šachta	6.60 m <sup>2</sup>



MĚŘÍTKO 1:75 (FORMÁT A3)

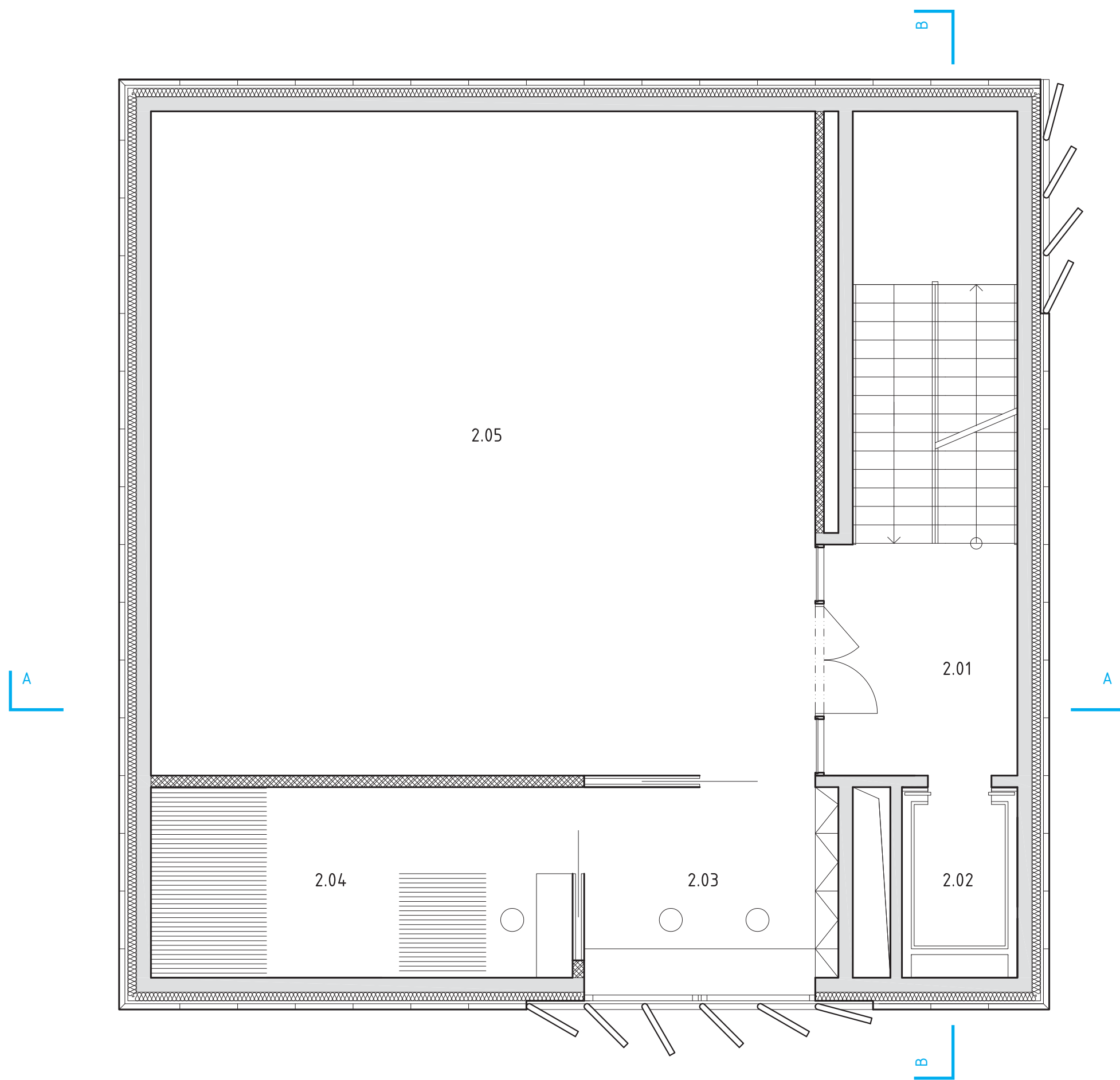








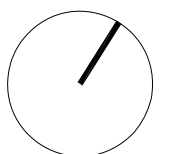
# 2 . NP - DOČASNÉ VÝSTAVY



2.01	schodiště	35.78 m <sup>2</sup>
2.02	výtahová šachta	6.60 m <sup>2</sup>
2.03	kancelář	16.23 m <sup>2</sup>
2.04	depozitář	24.17 m <sup>2</sup>
2.05	dočasné výstavy	132.73 m <sup>2</sup>



MĚŘÍTKO 1:75 (FORMÁT A3)

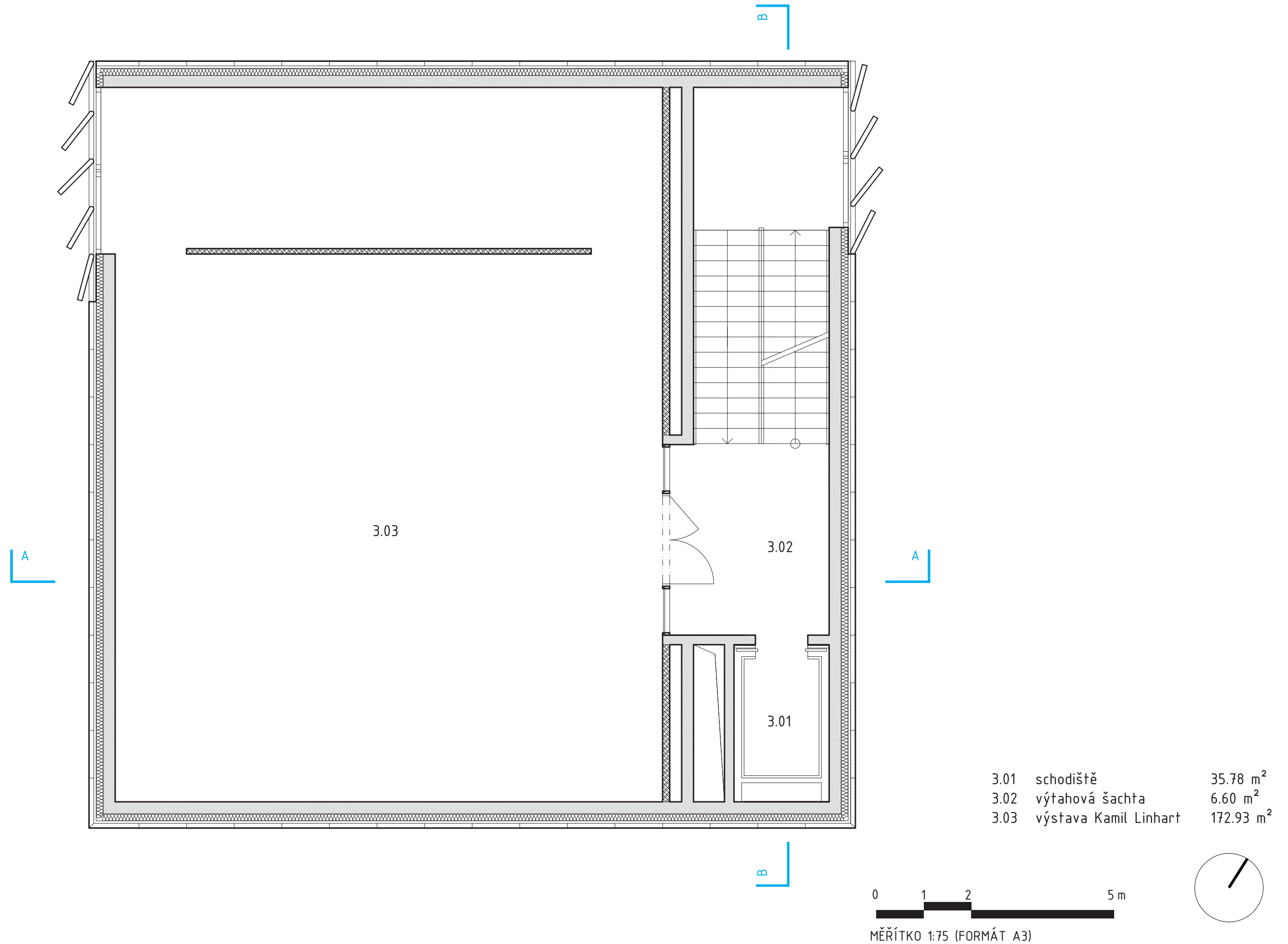








# 3.NP-DÍLO KAMILA LINHARTA

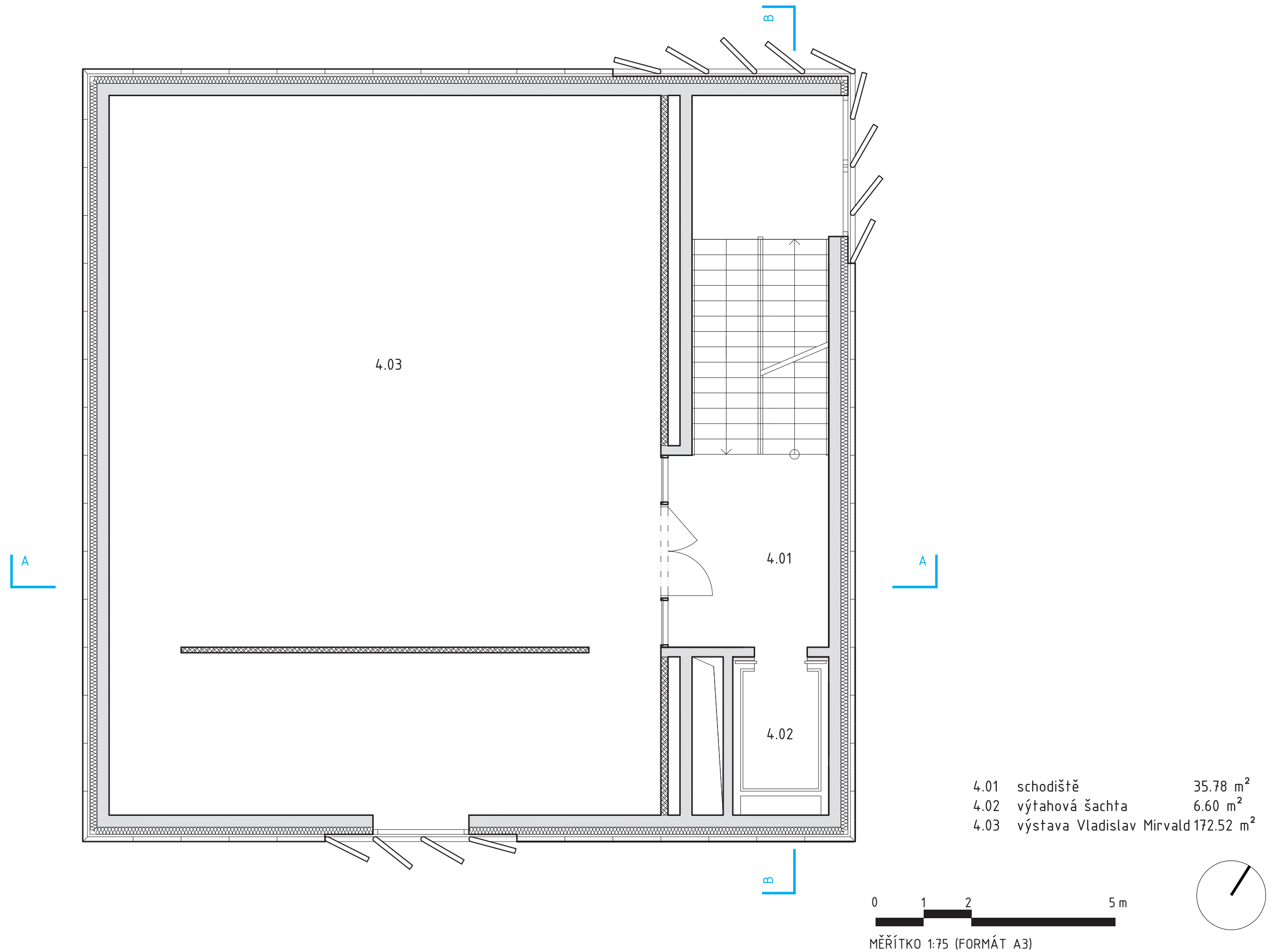








# 4 . NP - DÍLO VLADISLAVA MIRVALDA

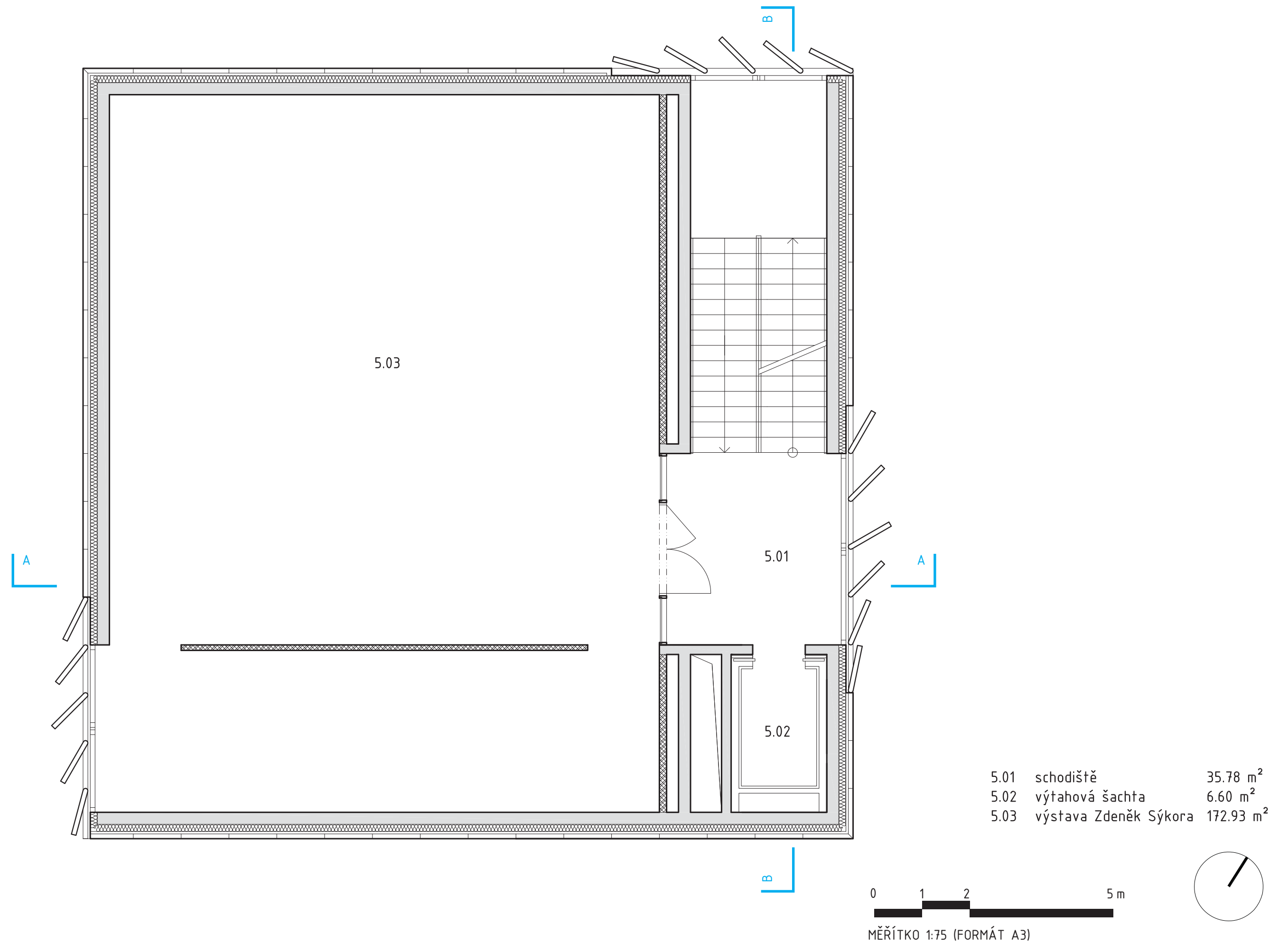








# 5 . NP - ZDENĚK SÝKORA - KRAJINA / STRUKTURY

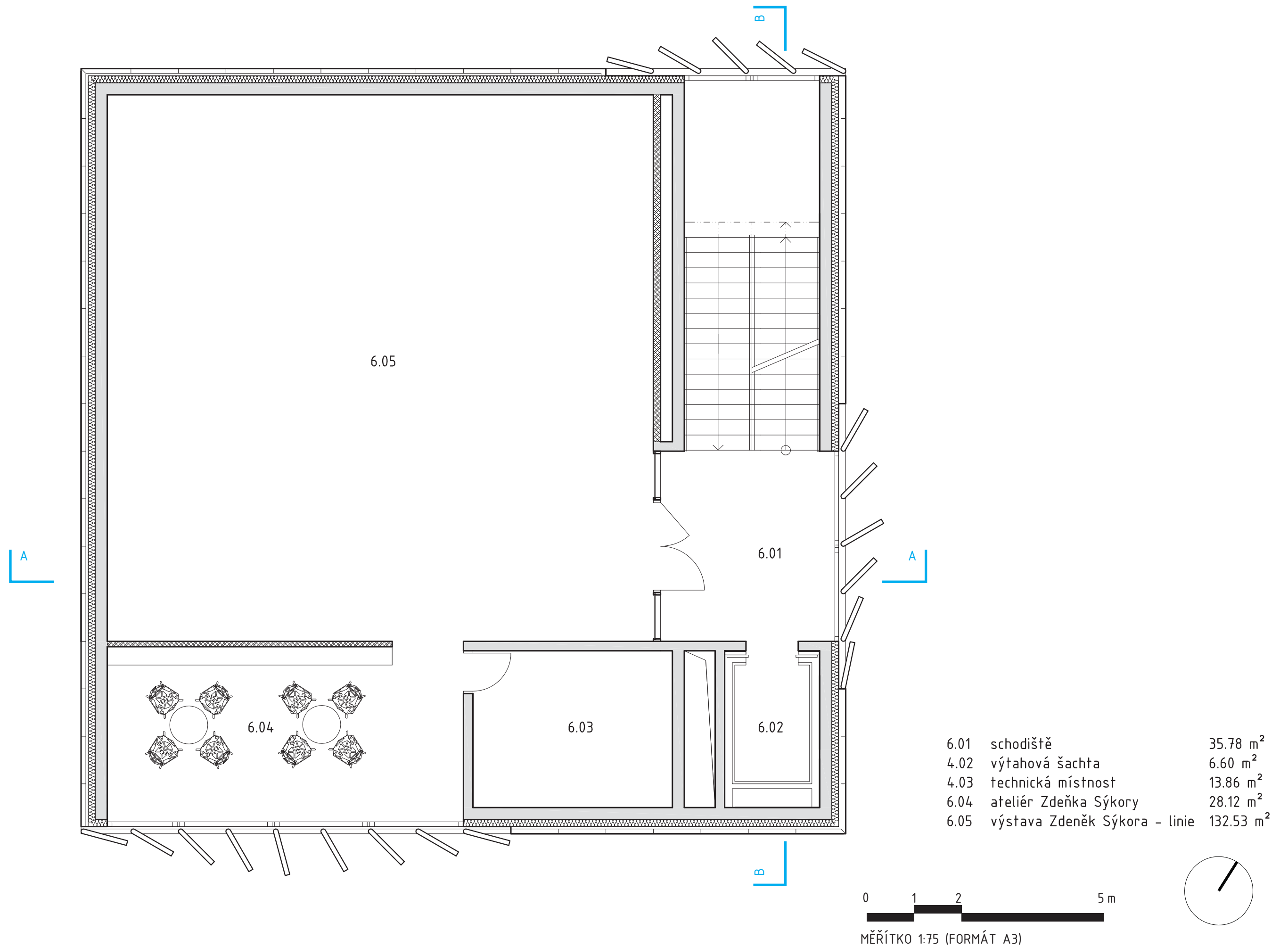








# 6 . NP - ZDENĚK SÝKORA - LINIE

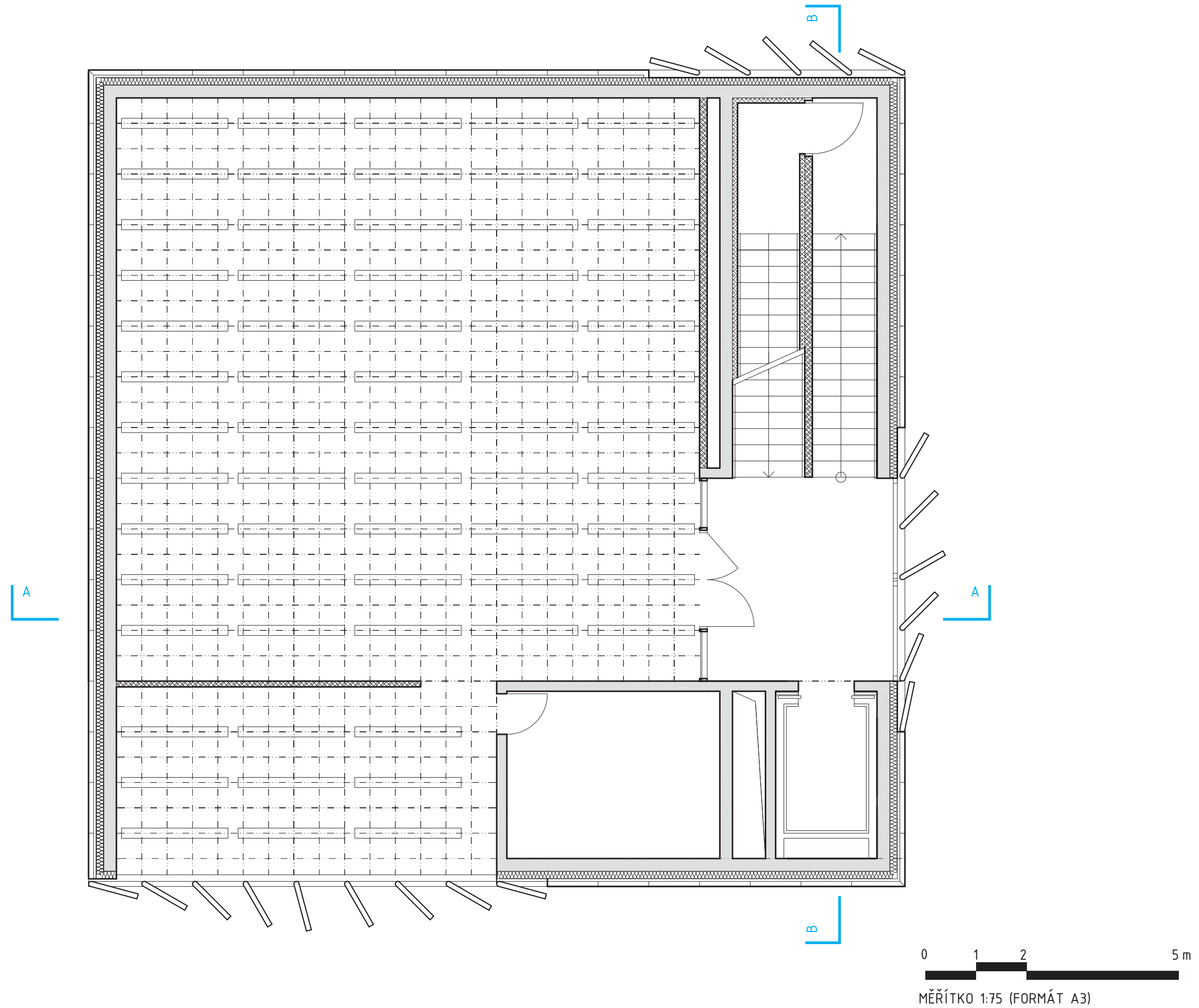








# PŮDORYS PODHLEDU V 6. NP

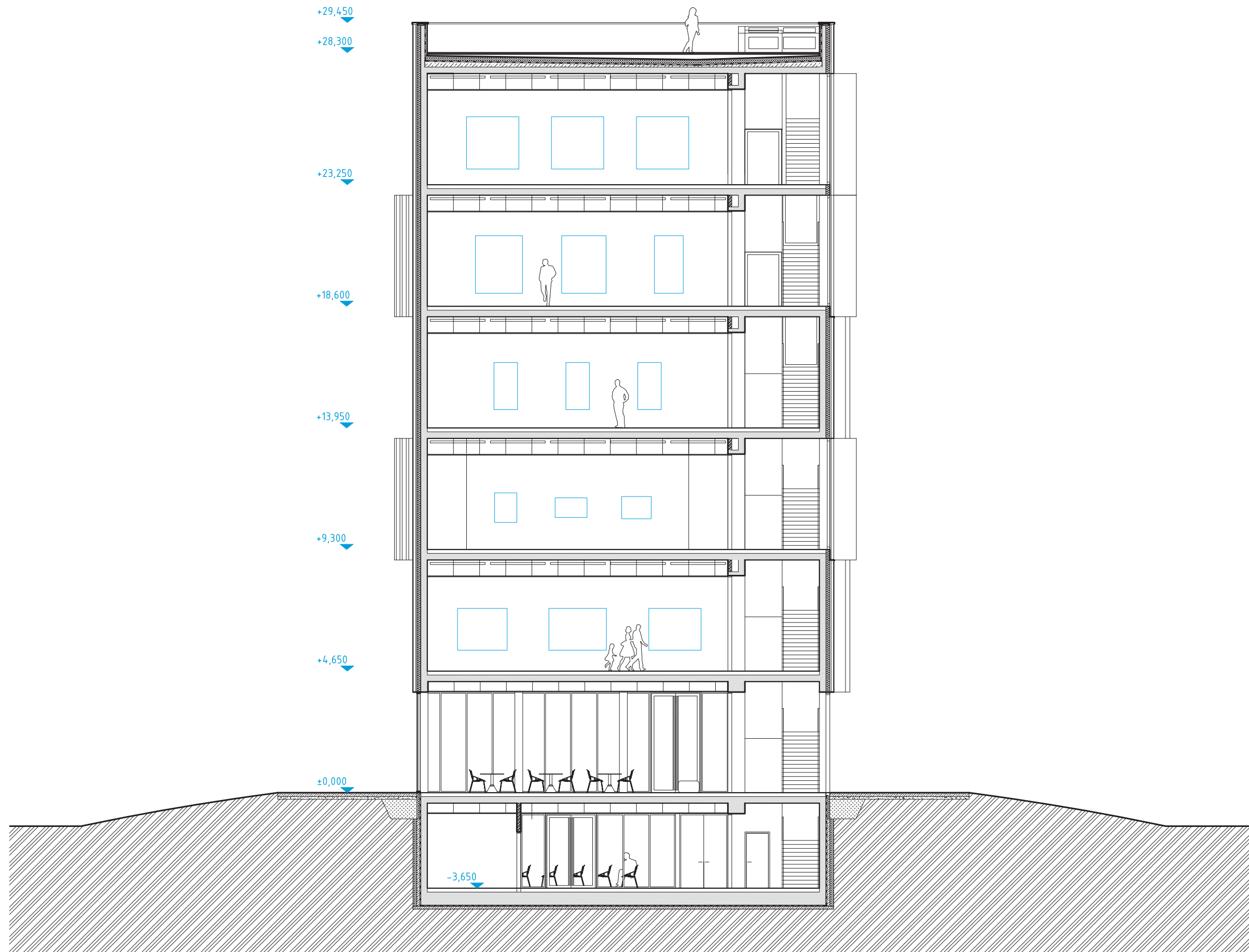






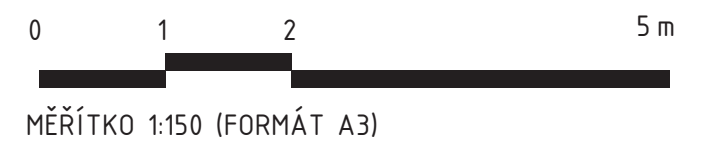
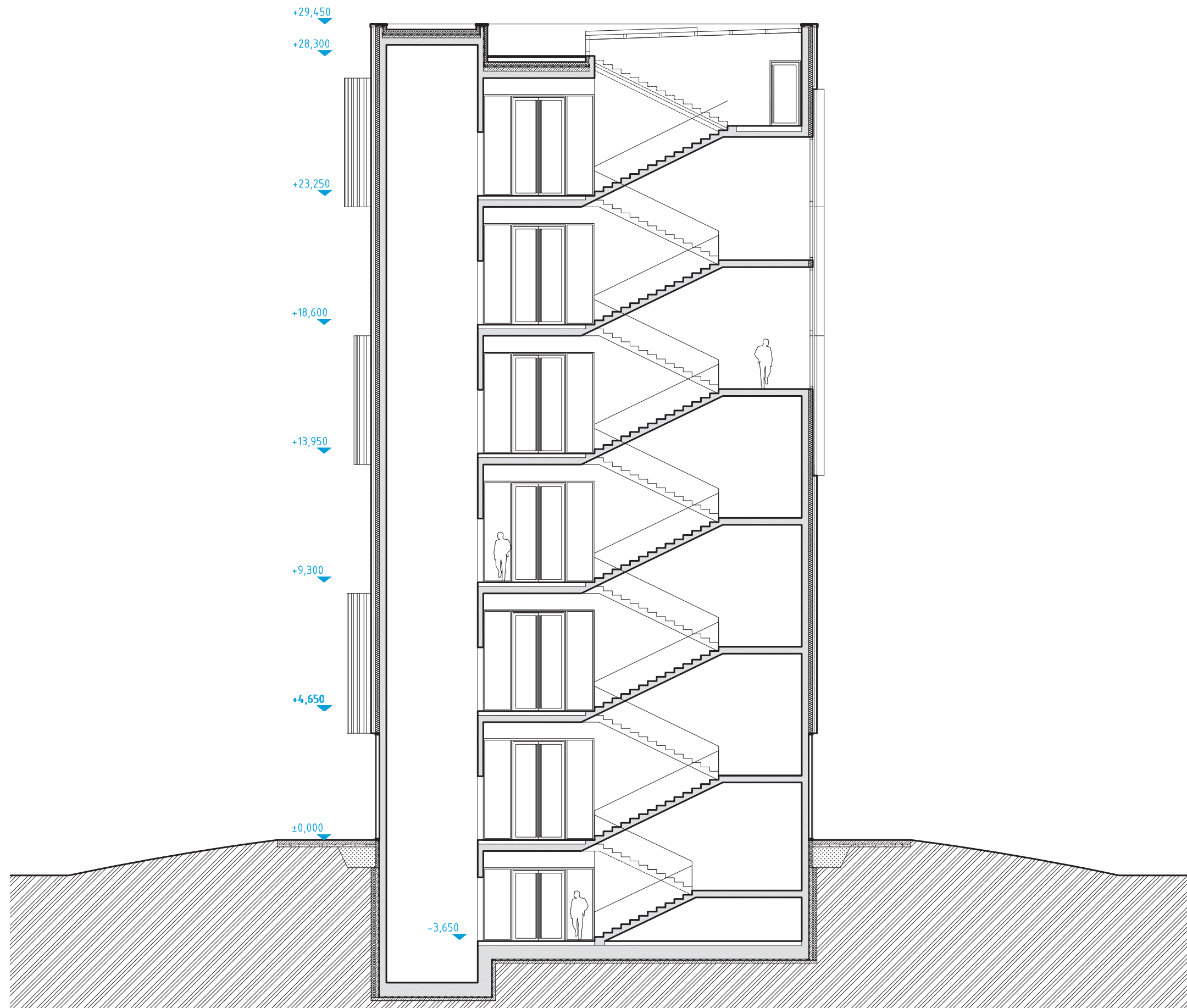


# ŘEZ A





# ŘEZ B





# VIZUALIZACE ŘEZU

ATELIÉR ZDEŇKA SÝKORY

VÝSTAVA ZDEŇKA SÝKORY - LINIE

VÝSTAVA ZDEŇKA SÝKORY - STRUKTURY

VÝSTAVA VLADISLAVA MIRVALDA

VÝSTAVA KAMILA LINHARTA

DEPOZITÁŘ

DOČASNÉ VÝSTAVY

KAVÁRNA, KNIHKUPECTVÍ

TOALETY

ŠATNÍ SKŘÍŇKY

POLYFUNKČNÍ SÁL





# INSPIRACE

*„Strukturu tvoří elementy, které vzájemně mění polohu. Z toho vzniká imanentní život obrazu samotného, něco se v něm děje, není to mrtvá dekorace.“*

*Z. Sýkora, 1995*

*„Nejdu proti něčemu, ale za něčím. Teď mám pocit, že mi již nic nestojí v cestě. Stojím na otevřené pláni, všechny směry jsou volné, světlo a vítr přicházející ze všech stran.“*

*Z. Sýkora, 1990*



# POHLED JIHOVÝCHODNÍ



0 2 4 10m

MĚŘÍTKO 1:150 (FORMÁT A3)



# POHLED SEVEROVÝCHODNÍ



0 2 4 10m

MĚŘÍTKO 1:150 (FORMÁT A3)



# POHLED SEVEROZÁPADNÍ



0 2 4 10m

MĚŘÍTKO 1:150 (FORMÁT A3)





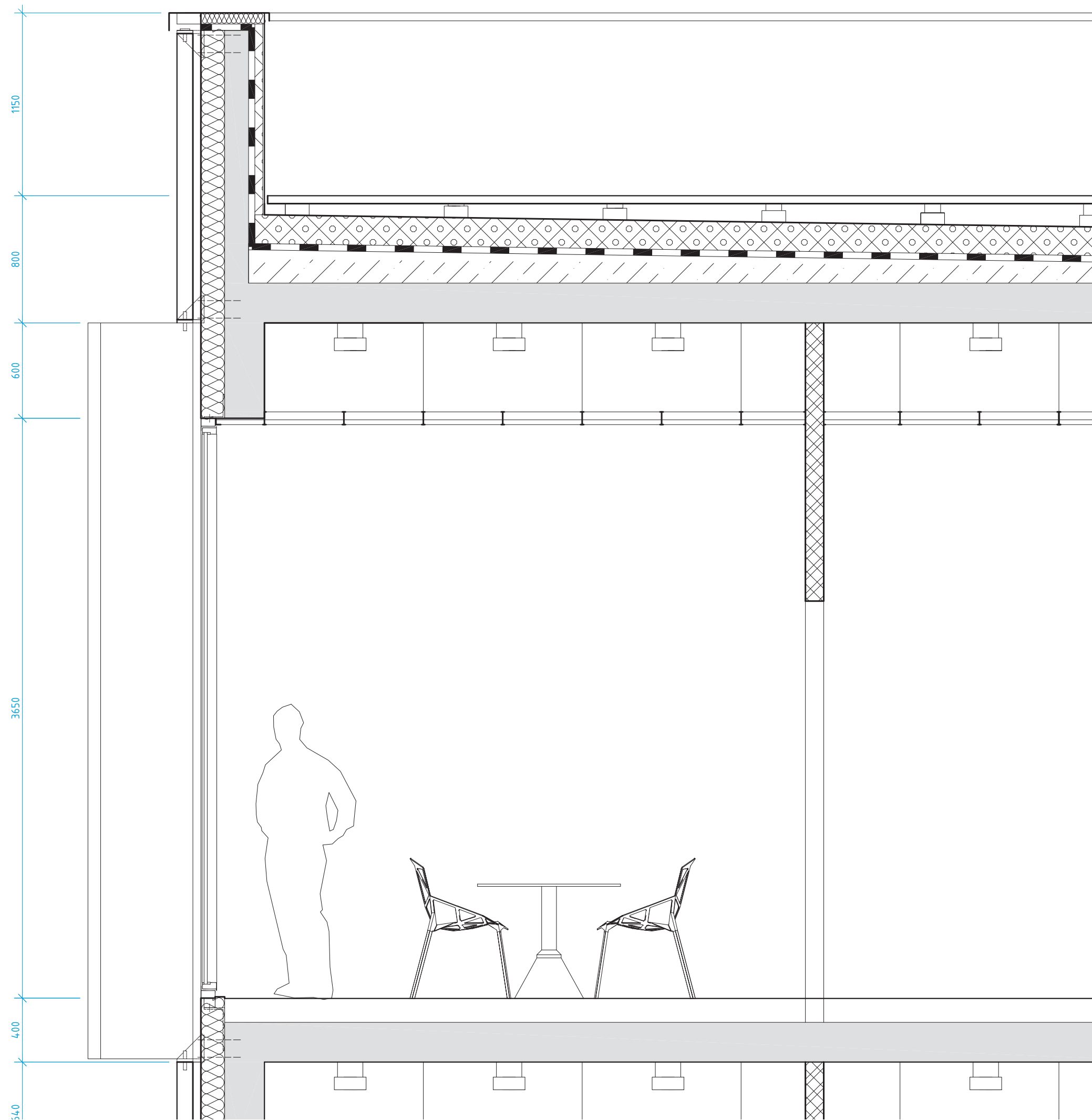
0 2 4 10m



MĚŘÍTKO 1:150 (FORMÁT A3)

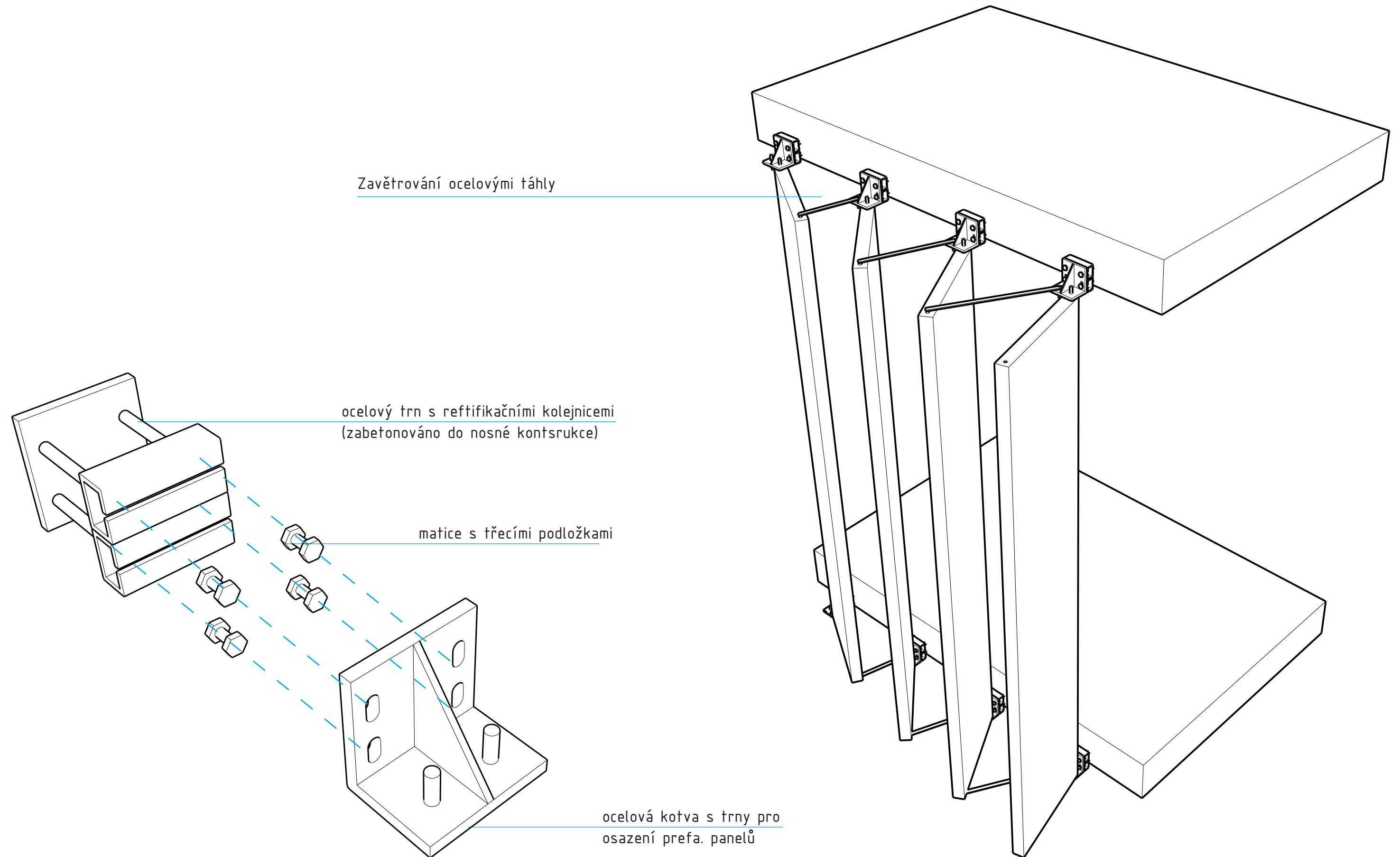


# DETAIL ŘEZU FASÁDOU





# DETAIL KOTVENÍ PREFABRIKOVANÝCH PANELŮ





# KONCEPCE VÝSTAV

Autoři společenství jsou prezentováni každý samostatně. V suterénu mohou být promítány dokumenty o jejich životech a díle. Každé patro je rozděleno na větší výstavní prostor čtvercového půdorysu a menší prostor, ve kterém je okno zajišťující kontakt s inspirativní přírodou. Větší výstavní prostor slouží k vystavování rozměrných obrazů. V menším jsou prezentovány menší obrazy respektive obrazy krajin a panel s informacemi o autorovi a jeho díle. Zdeněk Sýkora má výstavu rozdělenou do třech částí stejně jako jeho etapy obrazů – krajiny, struktury, linie.

## S

### Krajiny

1953 Krajina s Ohří 98x120  
1958 Černá zahrada 60x80  
1959 Krajina 60x79  
1959 Oranžová zahrada 73x97  
1959 Ranská hora 70x100  
1960 Zahrada 93x75  
1960 Zahrada 98x73  
1979 Jaro 45x57  
1980 Podzimní Stromy 96x120  
1982 Červené pole 50x69

### Struktury

1961 Kompozice 135x125  
1962 Tři čtverce 120x90  
1962-3 Šedá struktura 150x120  
1964 Černo-bílá struktura 100x100  
1964 Černo-bílá struktura 100x100  
1964 Červeno modrá struktura 100x100  
1968 Červeno-zelená struktura II 70x70 serigrafie  
1965 Černo-bílá struktura 220x180  
1967 Černo-bílá struktura 220x170  
1968 Polychromní struktura 220x110  
1971-2 Makrostruktura 120x120  
1972 Makrostruktura 150x150

### Linie

1974 tři linie 150x150  
1975 Linie č 3 100linií 150x150  
1976 Linie č 4 1 linie 170x170  
1980 Linie č 11 170x170  
1987 Linie č 48 150x150  
1988 Linie č 50 200x200  
1994 Linie č 125 200x200  
1997 Linie č 137 200x200  
2000 Linie č 179 195x195  
2006 Linie č 237 150x150

## M

### Krajiny

1950 Město se studnou 39x48  
1953 Krajina s vlakem 48x655  
1955 Tání za železničním mostem 38x49  
1959 Pole u Obory 25x31  
1961 Stromy u Ohře I 33x45  
1962 Oblík 33x45  
1962 Ohře s vratičem 33x45  
1962 Stromy u Ohře 33x45  
1962 Vratič 33x45  
1962 Vratiče a stromy u Ohře 44x59  
1963 Stromy 74x93

### Geometrie

1966 Třicicarové oblouky 160x110  
1967 Čtyřgarmondové kružnice 1525x1150  
1968 Undulační válce 1465x1140  
1968 Válcová struktura 1465x1165  
1969 Cylindrická perspektiva 1502x1155  
1970 Bez názvu 1065x1065  
1970 Bez názvu 110x75  
1973 Cylindrická aperspektiva 110x80  
1980 Cylindrické moaré 180x90  
1980 Cylindrické moaré II 180x90  
1993 Undulační válce 180x90  
1994 Rombergovi křivky 160x125  
1994 Rombergovi křivky II 160x125

## L

1977 Chladná záře 75x102  
1978 Z kosmu I 75x95  
1978 Z kosmu II 75x100  
1981 Limitová kompozice 03 113x85  
1982 Limitová kompozice 05 113x85  
1984 Limitová kompozice 08 120x71  
1985 Limitová kompozice 09 85x106  
1987 Limitová kompozice 12 113x85  
1987 Limitová kompozice 13 113x85  
1988 Limitová kompozice 15 113x85  
1989 Limitová kompozice 17 113x85  
1990 Ohrožení 75x122  
1992 Zlá varianta 85x113  
1994 Podzemní slunce 70x137  
1996 Z vesmíru I 40x40  
1996 Z vesmíru II 40x40  
1997 Z vesmíru VI 40x40  
1997 Z vesmíru X 40x40  
1998 Jiná dimenze 3 50x50  
1998 Jiná dimenze 50x50  
1998 Neznámé těleso I 50x50  
1999 Hra superstrun II 50x50  
1999 Hra superstrun IV 50x50  
1999 Hvězdicová kompozice II 50x50  
1999 Osud II 50x50  
1999 Segmentová kompozice I 50x50  
1999 Segmentová kompozice III 50x50  
1999 Světlo a stín 50x50





VIZUALIZACE Č. 1 OD JIHOVÝCHODU

VIZUALIZACE Č.3 OD VSTUPU NA  
VÝSTAVIŠTĚ

VIZUALIZACE Č.2 z věže kostela sv  
Mikuláše

VIZUALIZACE Č.4 Z LITINOVÉHO MOSTU























# ZÁVĚR

Vedoucí diplomové práce:

Doc. Ing. arch. Ján Stempel

Ing. Arch. Ondřej Beneš

Konzultanti:

Ing. arch. Jan Tesař

Ing. Jiří Mráz – Pozemní stavitelství

Ing. Jan Žemlička – Vnitřní prostředí budov

Ing. Jan Hora – Statika

Kontakt:

honza.gabriel@gmail.com

+ 420 603 546 909

Děkuji všem, kteří mě podporovali během práce na mém diplomním projektu. Děkuji všem konzultantům za čas a cenné informace. Zvláštní poděkování patří doc. ing. Arch. Ján Stempelovi a Ing. Arch Ondřejovi Benešovi za podnětné vedení práce.

Informační Zdroje:

Vostřel, Martin: Zmizelé Čechy – Louny. Praha-Litomyšl: Paseka 2011

Lipus Radocan, Vávra David: Šumná města – Druhá kniha. Brno: Petrof 2003

Roedl Bohumír, autorský kolektiv Hlušík A., Kuprová J., Mareš J., Mareš K., Roedl B., Štauber B.: Louny. Praha: Lidové Noviny 2005

Kappel Pavel, Lenka Sýkorová: Zdeněk Sýkora 90: verzone 2010

Alica Štefančíková: Kosmos Kamila Linhart: Galerie Benedikta Rejta 2010

Tomáš Pospiszyl: Vladislav Mirvald: Arbor vitae a Západočeská galerie v Plzni

[http://www.dodo-photo.cz/web/image/panorama\\_louny](http://www.dodo-photo.cz/web/image/panorama_louny)