

25-02-2013

České vysoké učení technické v Praze, Fakulta architektury
2/ ZADÁNÍ diplomové práce
Mgr. program navazující

jméno a příjmení: Petr Hiess

datum narození: 17.12.1987

akademický rok / semestr: 2012/2013 letní semestr

ústav: Navrhování III, 15129

vedoucí diplomové práce: prof. Ing. arch. Ladislav Lábus

téma diplomové práce: Polyfunkční dům u Botiče v Praze 10

viz přihláška na DP

zadání diplomové práce:

1/popis zadání projektu a očekávaného cíle řešení
2/popis závěrečného výsledku, výstupy a měřítka zpracování
3/seznam dalších dohodnutých částí projektu (model)

1) Zadáním diplomního projektu je novostavba polyfunkčního souboru staveb u potoka Botiče v Praze – Vršovicích. Cílem projektu je řešení dispozice objektů a ploch v rámci pozemku a ve vztahu k okolní zástavbě včetně úprav vodního toku a jeho okolí.

2) Výsledkem práce bude architektonická studie a krajinářské řešení polyfunkčního souboru. Výstupem bude textová zpráva, vizualizace a výkresová dokumentace staveb v podrobnosti odpovídající měřítku 1:200 doplněná vstupními analýzami a schémata. Vybraná část stavby bude případně zpracována v podrobnosti architektonického detailu.

3) Součástí odevzdávané práce bude fyzický model řešeného souboru a nejbližšího okolí zhotovený v měřítku 1:200.

Datum a podpis studenta 27.2.2013 

Datum a podpis vedoucího DP 

Datum a podpis děkana FA ČVUT

registrováno studijním oddělením dne

28/2/13 

ČESKÉ VYSOKÉ UČENÍ TECHNICKÉ V PRAZE
FAKULTA ARCHITEKTURY

AUTOR, DIPLOMANT: PETR HIESS
AR 2012/2013, LS

NÁZEV DIPLOMOVÉ PRÁCE:
(ČJ) POLYFUNKČNÍ DŮM U BOTIČE V PRAZE 10

(AJ) POLYFUNCTIONAL BUILDING BY BOTIČ IN PRAGUE 10

JAZYK PRÁCE: ČESKÝ

Vedoucí práce: prof. Ing. arch. Ladislav LÁBUS

Ústav: 15129
NAVRHOVÁNÍ III

Oponent práce:

Klíčová slova (česká): PRAHA, POTOK BOTIČ, VRŠOVICE, VRŠOVICKÁ TRÍDA, POLYFUNKČNÍ DŮM, BYDLENÍ, KANCELÁŘE, ADMINISTRATIVA

Anotace (česká):

VEDLE POTOKA BOTIČ, NA ROZLEHLÉM POZEMKU Č. 1121/1 V KATASTRÁLNÍM ÚZEMÍ PRAHA - VRŠOVICE O CELKOVÉ VÝMĚŘE 11 TIS. M² JE NAVRŽEN POLYFUNKČNÍ DŮM KOMBINUJÍCÍ TYPOLOGII ADMINISTRATIVNÍCH PROSTOR, DROBNÉ KOMERCE, BYTOVÉHO DOMU A ŘADOVÝCH RODINNÝCH DOMŮ.

Anotace (anglická):

POLYFUNCTIONAL BUILDING COMBINING TYPOLOGIES OF ADMINISTRATIVE, RETAIL COMMERCE, RESIDENTIAL HOUSING AND TERRACED HOUSE IS DESIGNED NEAR BOTIČ STREAM, ON WASTE SITE NO. 1121/1 IN CADASTRAL TERRITORY OF PRAHA – VRŠOVICE OF THE TOTAL AREA OF 11 000 SQ. M.

Prohlášení autora

Prohlašuji, že jsem předloženou diplomovou práci vypracoval samostatně a že jsem uvedl veškeré použité informační zdroje v souladu s „Metodickým pokynem o etické přípravě vysokoškolských závěrečných prací.“

(Celý text metodického pokynu je na www.FA.studium/ke-stazeni)

V Praze dne 24. května 2013

podpis autora-diplomanta

Tento dokument je nedílnou a povinnou součástí diplomové práce / portfolia a CD.

V BLÍZKOSTI BOTIČSKÉHO POTOKA, JEHOŽ OKOLÍ TVOŘÍ LINIOVÝ ZELENÝ PROSTOR PRAŽSKÝCH VRŠOVIC, VZNIKNE POLYFUNKČNÍ SOUBOR STAVEB KOMBINUJÍCÍ TYPOLOGII ADMINISTRATIVNÍCH PROSTOR, DROBNÉ KOMERCE, ŘADOVÝCH RODINNÝCH DOMŮ A BYTOVÉHO DOMU. CELEK JE ŘEŠEN JAKO DOPLNĚNÍ BLOKOVÉ STRUKTURY VRŠOVIC.

MÍSTO PRO VÝSTAVBU BYLO ZADÁNÍM URČENO U KŘÍŽENÍ HLAVNÍ TEPNY VRŠOVIC A POTOKA BOTIČ. V BLÍZKOSTI SE NACHÁZÍ VRŠOVICKÉ VLAKOVÉ NÁDRAŽÍ A DVĚ ZASTÁVKY TRAMVAJE . V SOUSEDSTVÍ SE NACHÁZÍ FOTBALOVÝ STADION BOHEMIANS 1905. OBČANSKÁ VYBAVENOST MÍSTA JE NA VYSOKÉ ÚROVNI. V OKOLÍ SE NACHÁZÍ ŠKOLY VŠECH STUPŇŮ, ÚŘADY, DROBNÉ OBCHODY, POŠTA, HEROLDY SADY A DALŠÍ ZELEŇ.

STAVBA JE NAVRŽENA NA POZEMEK ČÍSLO 1121/1 (K. Ú. PRAHA-VRŠOVICE) O CELKOVÉ VÝMĚŘE 11 000 M². CELKOVÝ OBESTAVĚNÝ PROSTOR ČINÍ 83 065 M³, CELKOVÁ PODLAŽNÍ PLOCHA 19 500 M², Z TOHO 6 200 M² V PODZEMNÍCH PODLAŽÍCH.

PLOCHA ADMINISTRATIVY JE 6 740 M², PLOCHA BYDLENÍ 4 848 M², PLOCHA KOMERCE 1 650 M². V PODZEMNÍCH PODLAŽÍCH JE NAVRŽEN POČET STÁNÍ PRO 197 OSOBNÍCH VOZIDEL, Z TOHO 12 STÁTNÍ PRO OSOBY SE SNÍŽENOU SCHOPNOSTÍ POHYBU A ORIENTACE.

OBYTNÉ PLOCHY JSOU TVOŘENY 6 ŘADOVÝMI RODINNÝMI DOMY 5+KK S CELKOVOU VÝMĚROU 1 316 M² A BYTOVÝM DOMEM O 39 BYTECH OD 1+KK PO 5+KK O CELKOVÉ VÝMĚŘE 3 532 M².

BLOK JE SOUSTAVOU 3 HMOT O TŘECH AŽ SEDMI NADZEMNÍCH PODLAŽÍCH SPOJENÝCH DOHROMADY V ÚROVNI PARTERU DO KOMPAKTNÍHO CELKU. ZBYLÁ ČÁST POZEMKU BLÍŽE K POTOKU JE PONECHÁNA MĚSTSKÉ ZELENÍ, KDE JE NAVÍC UVAŽOVÁNO CHYBĚJÍCÍ PROPOJENÍ PRO PĚŠÍ A CYKLISTY, KTEŘÍ SE POHYBUJÍ PO CYKLOSTEZCE KOLEM POTOKA PODÉL ULICE "K BOTIČI" A ZA BLOKEM DOMŮ MEZI ROSTOVSKOU A SÁMOVOU. PŘEDPOKLÁDÁ SE TERASOVÁ TERÉNNÍ ÚPRAVA SVAHU V MÍSTĚ POBLÍŽ ULICE POD STUPNI.

VSTUPNÍ PODLAŽÍ ULIČNÍ ÚROVNĚ JE TVOŘENO KOMERČNÍMI PROSTORY DROBNÉHO CHARAKTERU A VSTUPY DO BYTOVÝCH DOMŮ A ADMINISTRATIVY. V SEVEROVÝCHODNÍ ČÁSTI DOMU JE VYUŽITO KLIDNĚJŠÍHO CHARAKTERU PŘIHLÉHLÉHO PARKU PRO RODINNÉ BYDLENÍ V ŘADOVÝCH DOMECH, KTERÉ MAJÍ NA ÚROVNI 1.NP SOUKROMÉ ZAHRADY SMĚREM K POTOKU. DO ŘADOVÝCH DOMŮ SE VSTUPUJE ZE STŘECHY 1.NP. VJEZD DO PODZEMNÍCH GARÁŽÍ JE POMOCÍ RAMPY BYTOVÉHO DOMU PETROHRADSKÁ Č. 46 UMÍSTĚNÉ NA ŘEŠENÉM POZEMKU MEZI NAVRHOVANOU STAVBOU A ZMÍNĚNÝM DOMEM, VJEZD Z ULICE PETROHRADSKÁ. ŘADOVÉ RODINNÉ DOMY VYUŽÍVAJÍ K PARKOVÁNÍ ČÁST 1.NP S VJEZDEM VEDLE RAMPY.

JIŽNÍ ČÁST BLOKU TVOŘÍ KOMPAKTNÍ ADMINISTRATIVNÍ BUDOVA, KTERÁ MÁ 5 PATER KANCELÁŘÍ. JE UMÍSTĚNA POBLÍŽ RUŠNĚJŠÍ, ALE TAKÉ DŮLEŽITĚJŠÍ ULICE VRŠOVICKÉ. UVNITŘ DISPOZICE SE NACHÁZÍ SHORA ZASKLENÉ ATRIUM PROCHÁZEJÍCÍ VŠEMI PATRY. V PŘÍZEMÍ JE V PROSTORU ATRIA UMÍSTĚNA RECEPČNÍ HALA. DISPOZICE UMOŽŇUJE USPOŘÁDÁNÍ VELKOPROSTOROVÝCH KANCELÁŘÍ I MALÝCH KANCELÁŘÍ PRO JEDNOHO AŽ DVA PRACOVNÍKY. V PŮDORYSECH JE NAZNAČENO ŘEŠENÍ OBOJÍHO EXTRÉMNÍHO ŘEŠENÍ, VÝSLEDNÉ ŘEŠENÍ NÁJEMNÍKŮ BÝVÁ NĚKDE MEZI TĚMITO PŘÍSTUPY, JAK JE NAZNAČENO V PŮDORYSE POSLEDNÍHO PATRA. KAŽDÉ PATRO JE PŘÍZPŮSOBENO ROZDĚLENÍ PRO DVA NÁJEMNÍKY PO PŘIBLIŽNĚ 500 M² TAK, ABY KAŽDÝ MĚL PŘÍSTUP JAK K HLAVNÍ VERTIKÁLNÍ KOMUNIKACI, TAK K

ÚNIKOVÉMU SCHODIŠTI, A ABY MĚL SVÉ VLASTNÍ HYGIENICKÉ ZÁZEMÍ A ČAJOVOU KUCHYŇKU. KOMFORT ADMINISTRATIVNÍ BUDOVY ZVYŠUJÍ TERASY V 2. A 6.NP. MODUL ŽELEZOBETONOVÉ MONOLITICKÉ NOSNÉ KONSTRUKCE JE 8,1 M, MODUL FASÁDY 1,35 M, KONSTRUKČNÍ VÝŠKA 3,7 M.

V SEVEROZÁPADNÍ ČÁSTI JE UMÍSTĚN BYTOVÝ DŮM, KTERÝ MÁ PŘI PŘIBLIŽNĚ STEJNÉ VÝŠCE O JEDNO PATRO VÍC, NEŽ SOUSEDNÍ ADMINISTRATIVA. DVĚ VERTIKÁLNÍ KOMUNIKACE OBSLUHUJÍ V BĚŽNÉM PODLAŽÍ PO TŘECH, RESPEKTIVE ČTYŘECH BYTECH, V PENTHOUSU PO DVOU. OBÝVACÍ POKOJE JSOU VŽDY ORIENTOVÁNY SMĚREM DO ZELENĚ K BOTIČI, LOŽNICE DO PETROHRADSKÉ ULICE. KONSTRUKČNÍ SYSTÉM JE ZDE STĚNOVÝ S MODULEM 8,1, RESPEKTIVE 5,4 M. BYTY V 2.NP MAJÍ NA VÝCHOD ROZLEHLÉ TERASY, KTERÉ SOUSEDÍ POUZE S PŘÍSTUPOVÝM CHODNÍKEM K ŘADOVÝM DOMŮM, A JINAK POSKYTUJÍ PROSTŘEDÍ VNITROBLOKU ODDĚLENÉ OD OKOLNÍHO RUCHU. PŘEDPOKLÁDÁ SE, ŽE BUDOU OZELENĚNY S TLOUŠTKOU SUBSTRÁTU 25 CM PRO MOŽNOST OSÁZENÍ POBYTOVÝM TRÁVNÍKEM. PATRA V POSLEDNÍM PODLAŽÍ MAJÍ TERASY NA OBĚ STRANY.

NEJMENŠÍ, SEVEROVÝCHODNÍ ČÁST BLOKU ZAUJÍMÁ ŠEST TŘÍPODLAŽNÍCH BYTOVÝCH JEDNOTEK, KTERÉ MAJÍ CHARAKTER RODINNÝCH DOMŮ. HLAVNÍ VSTUP DO KAŽDÉ Z NICH JE UMÍSTĚN Z EXTERIERU, Z NEVEŘEJNÉHO CHODNÍKU NA STŘEŠE 1.NP. V PŘÍZEMÍ JE OBYTNÝ PROSTOR, KTERÝ SE OTEVÍRÁ DO PARKU. JE VYUŽITO MÍRNÉHO SVAŽOVÁNÍ TERÉNU SMĚREM K POTOKU, KTERÉ UMOŽŇUJE ZŘÍDIT KAŽDÉMU Z DOMŮ ZAHRADU ORIENTOVANOU DO PARKU, KTERÁ JE O NĚCO VÝŠ, NEŽ TERÉN V PARKU, TAKŽE POSTAČÍ NÍZKÁ ZEĎ, ABY BYLA ZACHOVÁNA INTIMITA ZAHRADY VŮČI KOLEMJDOUCÍM, ALE ZÁROVEŇ, ABY BYLO DOBŘE VIDĚT NA VZROSTLOU ZELEŇ KOLEM POTOKA. V PŘÍZEMÍ JSOU TAKÉ GARÁŽE, KTERÉ MAJÍ SPOLEČNÝ KRYTÝ PŘÍJEZD. JEHO STŘECHA A STŘECHA GARÁŽÍ PAK SLOUŽÍ O PATRO VÝŠ JAKO ZMÍNĚNÉ TERASY BYTŮ. MOHUTNÝ SVĚTLÍK NAD SCHODIŠŤOVÝM PROSTOREM, SPOJENÝM S VELKORYSÝM OTEVŘENÝM PROSTOREM, PŘINÁŠÍ SVĚTLO DO HLOUBKY DISPOZICE A NA GALERIE, KTERÉ JSOU JEDINÉ HORIZONTÁLNÍ KOMUNIKACE V DOMECH.

PARKOVÁNÍ VŠECH ČÁSTÍ BLOKU KROM ŘADOVÝCH DOMŮ JE VE DVOU PODZEMNÍCH PODLAŽÍCH. POČÍTÁ SE S TÍM, ŽE ČÁST PARKOVACÍCH MÍST SI MOHOU KOUPIIT OBYVATELÉ SOUSEDNÍCH DOMŮ, PROTO JE ODDĚLEN VSTUP DO GARÁŽE Z ULICE OD VSTUPU DO VÝŠŠÍCH PATER BYTOVÝCH DOMŮ. DALŠÍ SCHODIŠŤE Z GARÁŽE NA TERÉN JE SMĚREM K BOTIČI. PŘI VÝSTUPU Z GARÁŽE DO ADMINISTRATIVNÍ ČÁSTI JE NUTNÉ PROJÍT RECEPCI. V SUTERÉNU JE UMÍSTĚNO TECHNICKÉ ZÁZEMÍ DOMU.

ZÁVĚREM CHCI UVĚST, ŽE JSEM SE SNAŽIL PŘI NÁVRHU DOMU MAXIMÁLNĚ RESPEKTOVAT STRUKTURU ZASTAVĚNÉHO ÚZEMÍ, ZEJMÉNA HRANICI ZASTAVĚNÉ PLOCHY A ZELENĚ KOLEM POTOKA, A SAMOZŘEJMĚ TAKÉ STÁVAJÍCÍ ULIČNÍ PROFILY, VČETNĚ USTUPUJÍCÍCH HORNÍCH PODLAŽÍ. Z TĚCHTO VÝRAZNÝCH OMEZENÍ, DOPROVÁZENÝCH JEŠTĚ NAPŘÍKLAD HLUKOVÝM OMEZENÍM, KTERÉ ZNEMOŽŇUJE DLE PLATNÝCH NOREM NA VRŠOVICKÉ ULICI (PLNĚ BYTOVÝCH DOMŮ SE SPOKOJENÝMI OBYVATELI) STAVĚT BYDLENÍ, DO ZNAČNÉ MÍRY VYCHÁZÍ KONCEPT DOMU.

DĚKUJI SVÉ RODINĚ ZA PODPORU PO CELOU DOBU MÉHO STUDIA, PROF. ING. ARCH. LADISLAVU LÁBUSOVI A AKAD. ARCH. MICHALU ŠRÁMKOVI ZA VEDENÍ MÉHO DIPLOMNÍHO PROJEKTU, A V NEPOSLEDNÍ ŘADĚ PŘÁTELŮM A KAMARÁDŮM, KTEŘÍ SE MNOU PROTRPĚLI ODEVZDÁNÍ PRÁCE.

TEXTOVÁ ZPRÁVA



SOUČASNÝ STAV ÚZEMÍ



ZELEŇ | CYKLISTÉ
IAD | MHD

ŠÍŘŠÍ VZTAHY
M 1:10 000



ŠIRŠÍ VZTAHY
1:5000

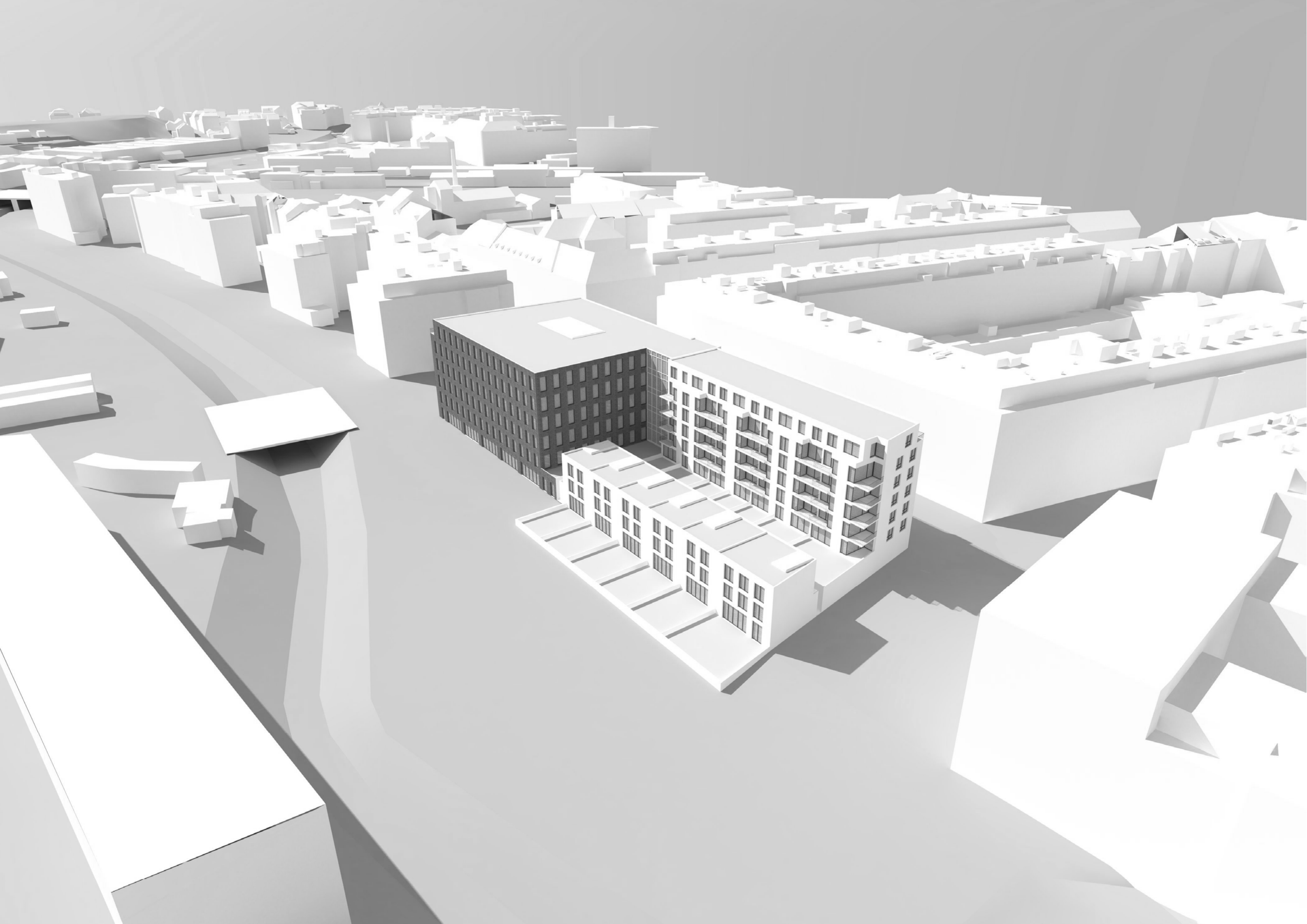


DEFINOVÁNÍ ZASTAVĚNÉ
PLOCHY M 1:2000

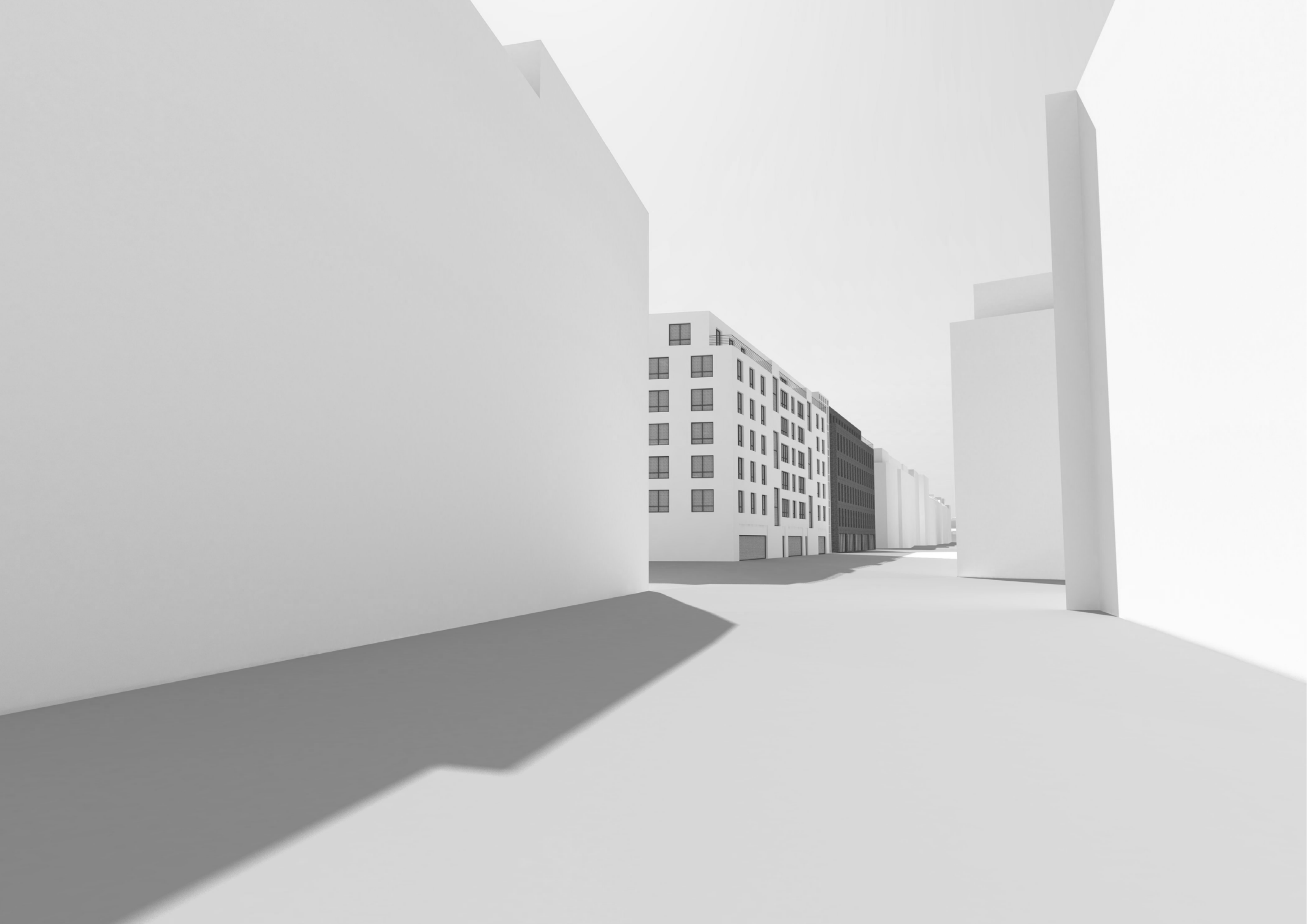


A230 STRAŠNICE



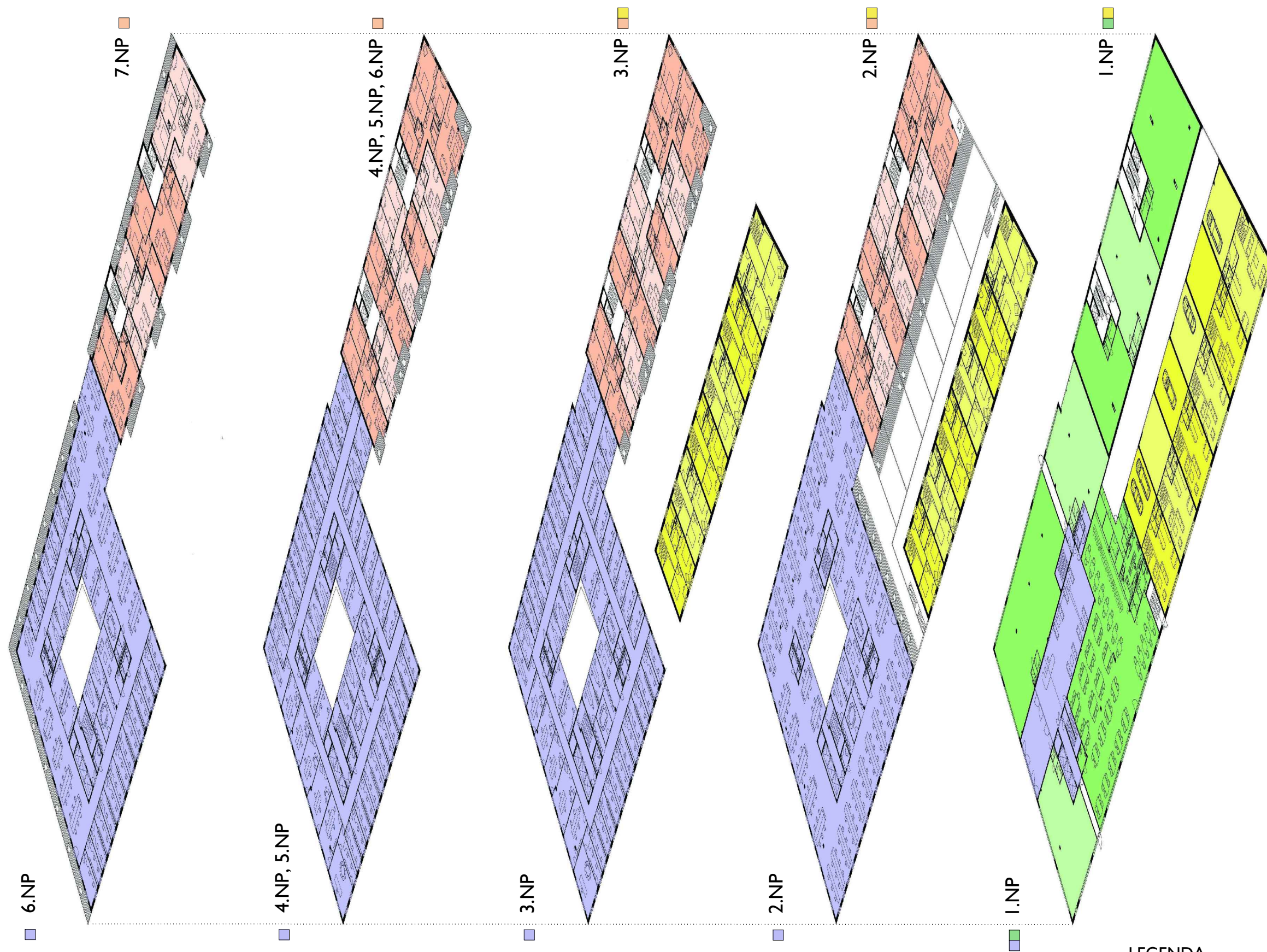








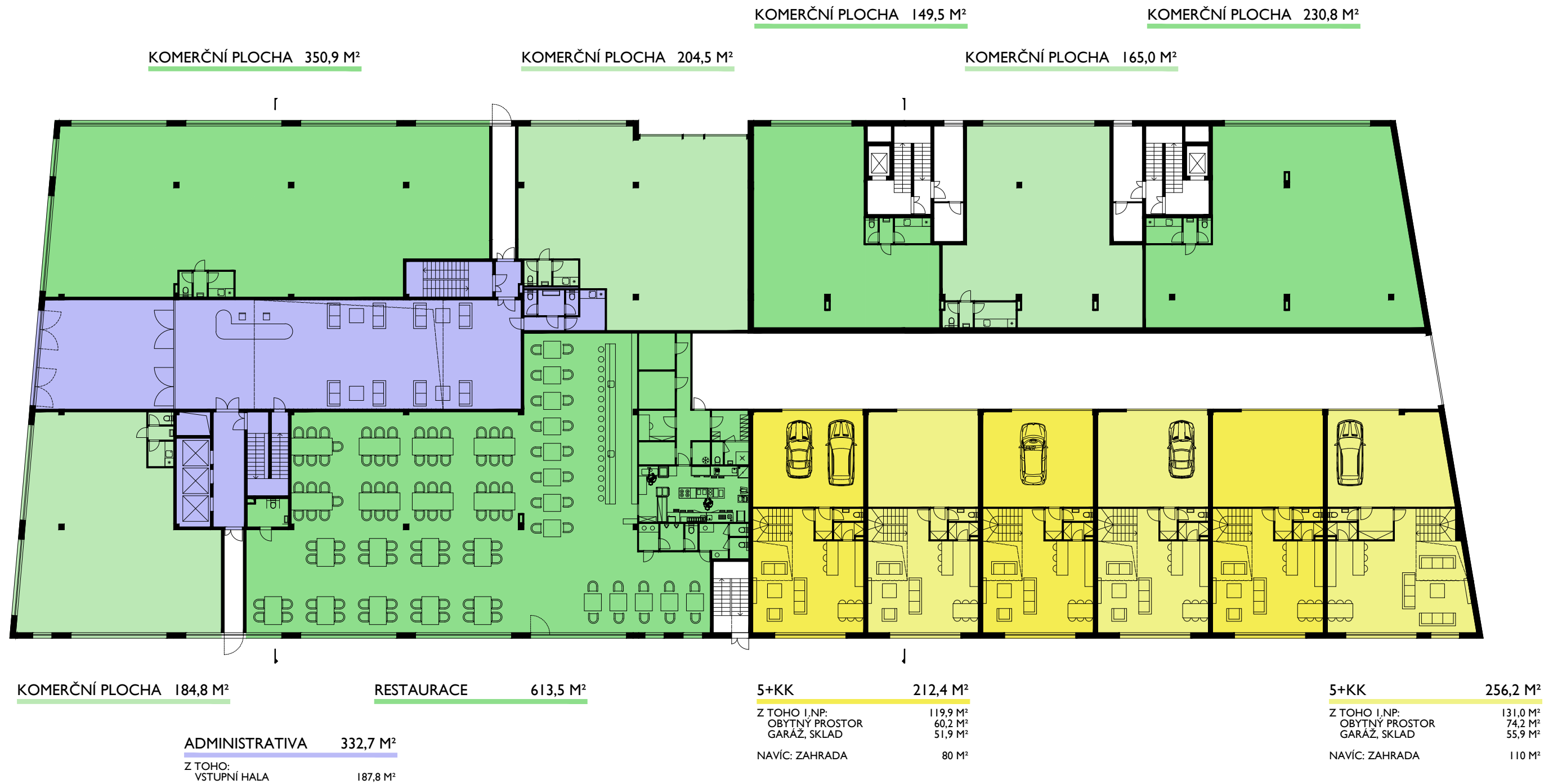
SITUACE
1:1000



LEGENDA

- ADMINISTRATIVA
- KOMERČNÍ PLOCHY PARTER
- BYTOVÝ DŮM
- ŘADOVÉ RODINNÉ DOMY

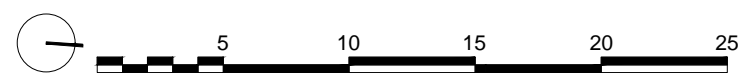
SCHÉMA PODLAŽÍ



LEGENDA

- ADMINISTRATIVA
- KOMERČNÍ PLOCHY PARTER
- ŘADOVÉ RODINNÉ DOMY

PŮDORYS I.NP
M 1:300



3+KK 73,9 M²

Z TOHO:
OBÝVACÍ POKOJ + KK 33,9 M²
LOŽNICE 15,0 M²
LOŽNICE 12,1 M²

NAVÍC: TERASA 50 M²

2+KK 57,4 M²

Z TOHO:
OBÝVACÍ POKOJ + KK 33,9 M²
LOŽNICE 13,8 M²

NAVÍC: TERASA 75 M²

2+KK 50,0 M²

Z TOHO:
OBÝVACÍ POKOJ + KK 27,8 M²
LOŽNICE 12,5 M²

NAVÍC: TERASA 75 M²

1+KK 36,6 M²

Z TOHO:
OBÝVACÍ POKOJ + KK 27,8 M²

NAVÍC: TERASA 50 M²

3+KK 90,8 M²

Z TOHO:
OBÝVACÍ POKOJ + KK 34,3 M²
LOŽNICE 18,2 M²
LOŽNICE 18,2 M²

NAVÍC: TERASA 50 M²

4+KK 95,4 M²

Z TOHO:
OBÝVACÍ POKOJ + KK 33,9 M²
LOŽNICE 15,1 M²
LOŽNICE 12,0 M²
LOŽNICE 12,0 M²

NAVÍC: TERASA 50 M²

5+KK 139,1 M²

Z TOHO:
OBÝVACÍ POKOJ + KK 45,4 M²
LOŽNICE 22,4 M²
LOŽNICE 16,3 M²
LOŽNICE 15,8 M²
LOŽNICE 15,3 M²

NAVÍC: TERASA 108 M²



ADMINISTRATIVA 1335,6 M²

Z TOHO:
KANCELÁŘSKÉ PLOCHY 1178,1 M²
VČETNĚ HORIZ. KOMUNIKACÍ 263,6 M²

NAVÍC: TERASA 151,6 M²

5+KK 212,4 M²

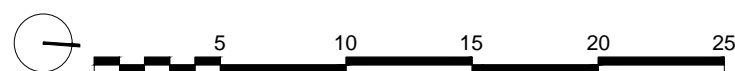
Z TOHO 2.NP:
LOŽNICE 46,7 M²
LOŽNICE 15,8 M²
LOŽNICE 15,4 M²

5+KK 256,2 M²

Z TOHO 2.NP:
LOŽNICE 62,6 M²
LOŽNICE 21,5 M²
LOŽNICE 19,1 M²

LEGENDA

- ADMINISTRATIVA
- BYTOVÝ DŮM
- ŘADOVÉ RODINNÉ DOMY



**PŮDORYS 2.NP
M 1:300**

3+KK 70,3 M²

Z TOHO:
OBÝVACÍ POKOJ + KK 30,2 M²
LOŽNICE 15,0 M²
LOŽNICE 12,1 M²
NAVÍC: LODŽIE 6,2 M²

2+KK 53,8 M²

Z TOHO:
OBÝVACÍ POKOJ + KK 30,2 M²
LOŽNICE 13,8 M²
NAVÍC: LODŽIE 6,2 M²

2+KK 46,4 M²

Z TOHO:
OBÝVACÍ POKOJ + KK 24,2 M²
LOŽNICE 12,5 M²
NAVÍC: LODŽIE 6,2 M²

1+KK 33,0 M²

Z TOHO:
OBÝVACÍ POKOJ + KK 24,2 M²
NAVÍC: LODŽIE 6,2 M²

3+KK 68,5 M²

Z TOHO:
OBÝVACÍ POKOJ + KK 30,0 M²
LOŽNICE 18,2 M²
LOŽNICE 18,2 M²
NAVÍC: LODŽIE 6,9 M²

4+KK 91,8 M²

Z TOHO:
OBÝVACÍ POKOJ + KK 30,2 M²
LOŽNICE 15,1 M²
LOŽNICE 12,0 M²
LOŽNICE 12,0 M²
NAVÍC: LODŽIE 6,2 M²

5+KK 135,5 M²

Z TOHO:
OBÝVACÍ POKOJ + KK 41,8 M²
LOŽNICE 22,4 M²
LOŽNICE 16,3 M²
LOŽNICE 15,8 M²
LOŽNICE 15,3 M²
NAVÍC: LODŽIE 15,3 M²



ADMINISTRATIVA 1227,1 M²

Z TOHO:
KANCELÁŘSKÉ PLOCHY 1069,6 M²
VČETNĚ HORIZ. KOMUNIKACÍ 224,7 M²

5+KK 212,4 M²

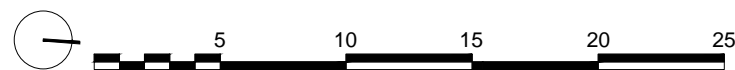
Z TOHO 3.NP:
LOŽNICE 46,7 M²
LOŽNICE 15,8 M²
LOŽNICE 15,4 M²

5+KK 256,2 M²

Z TOHO 3.NP:
LOŽNICE 62,6 M²
LOŽNICE 21,5 M²
LOŽNICE 19,1 M²

LEGENDA

- ADMINISTRATIVA
- BYTOVÝ DŮM
- ŘADOVÉ RODINNÉ DOMY



**PŮDORYS 3.NP
M 1:300**

3+KK 82,9 M²

Z TOHO:
OBYVACÍ POKOJ + KK 35,9 M²
LOŽNICE 20,5 M²
LOŽNICE 10,0 M²

NAVÍC: TERASA 8,7+8,5 M²

4+KK 122,9 M²

Z TOHO:
OBYVACÍ POKOJ + KK 52,7 M²
LOŽNICE 18,7 M²
LOŽNICE 15,9 M²
LOŽNICE 15,1 M²

NAVÍC: TERASA 22,1+7,9 M²

3+KK 97,3 M²

Z TOHO:
OBYVACÍ POKOJ + KK 48,1 M²
LOŽNICE 18,1 M²
LOŽNICE 18,1 M²

NAVÍC: TERASA 13,0+14,4 M²

5+KK 117,3 M²

Z TOHO:
OBYVACÍ POKOJ + KK 40,3 M²
LOŽNICE 22,2 M²
LOŽNICE 14,1 M²
LOŽNICE 13,5 M²
LOŽNICE 13,2 M²

NAVÍC: TERASA 13,0+12,3 M²



ADMINISTRATIVA 1132,6 M²

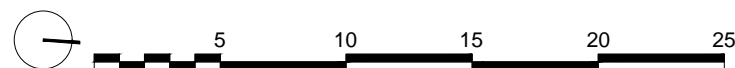
Z TOHO:
KANCELÁŘSKÉ PLOCHY 975,2 M²
VČETNĚ HORIZ. KOMUNIKACÍ 263,6 M²

NAVÍC: TERASA 148,7 M²

LEGENDA

- ADMINISTRATIVA
- BYTOVÝ DŮM

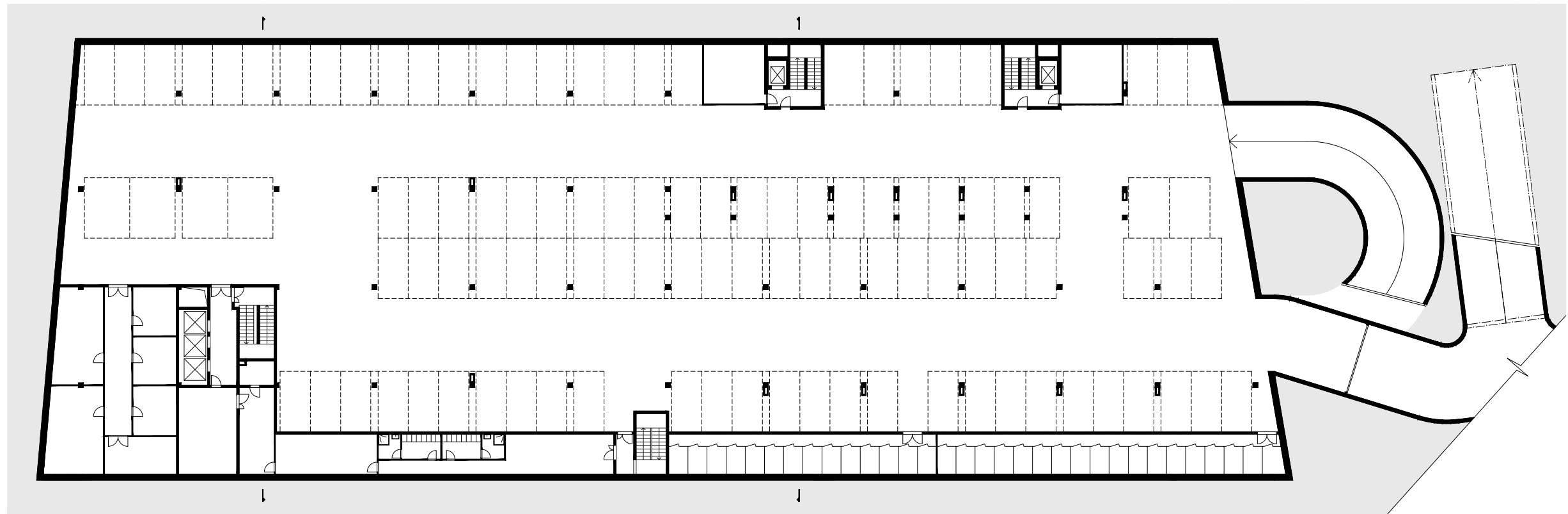
POZNÁMKA: NEJVYŠŠÍ JE V ADMINISTRATIVNÍ ČÁSTI 6. NP, V BYTOVÉ ČÁSTI 7.NP



**PŮDORYS POSLEDNÍHO NP
M 1:300**

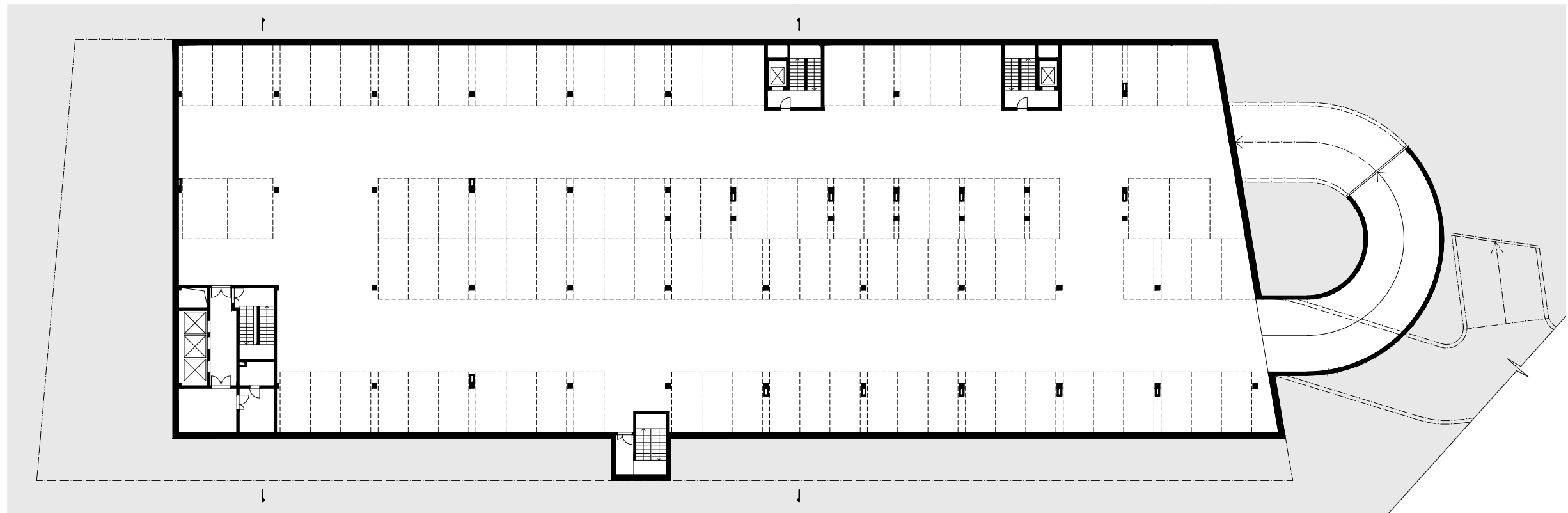
PŮDORYS 1.PP

99 STÁNÍ
(7 PRO INVALIDY)

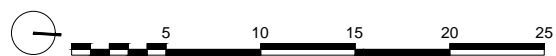


PŮDORYS 2.PP

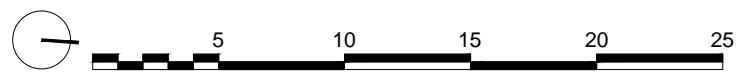
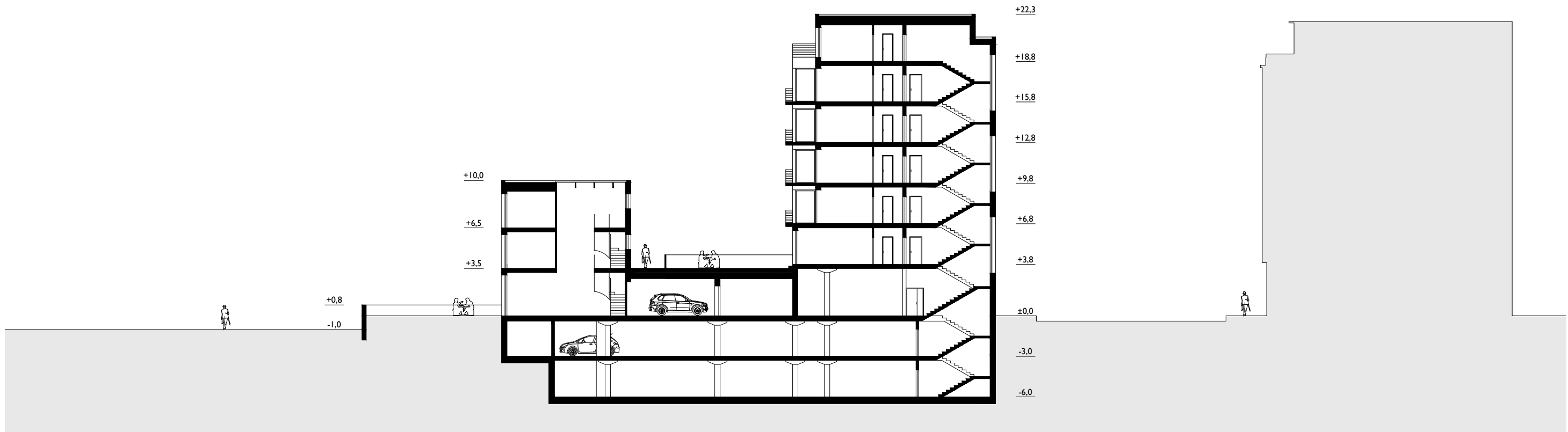
98 STÁNÍ
(5 PRO INVALIDY)



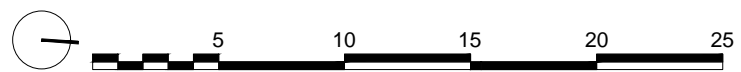
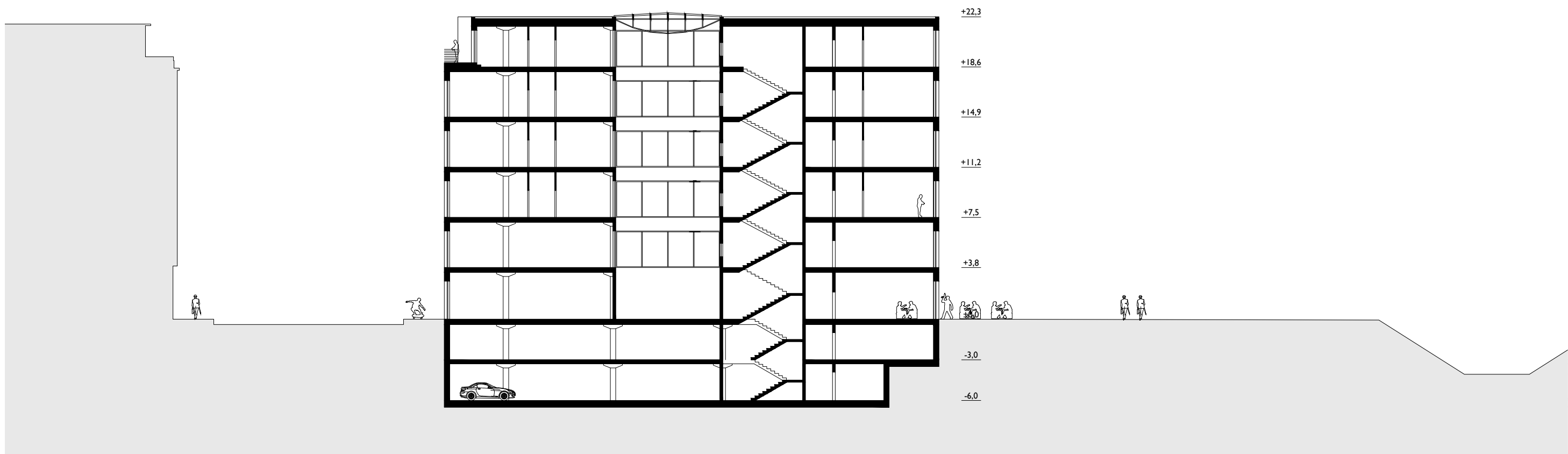
PARKOVÁNÍ	ZÁKLADNÍ POČET STÁNÍ	POŽADOVANÝ POČ. STÁNÍ
BYTOVÝ DŮM	44	44
ADMINISTRATIVA	156	94
RESTAURACE	40	24
OBCHODY	26	16
		178



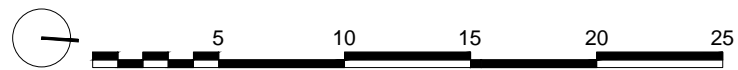
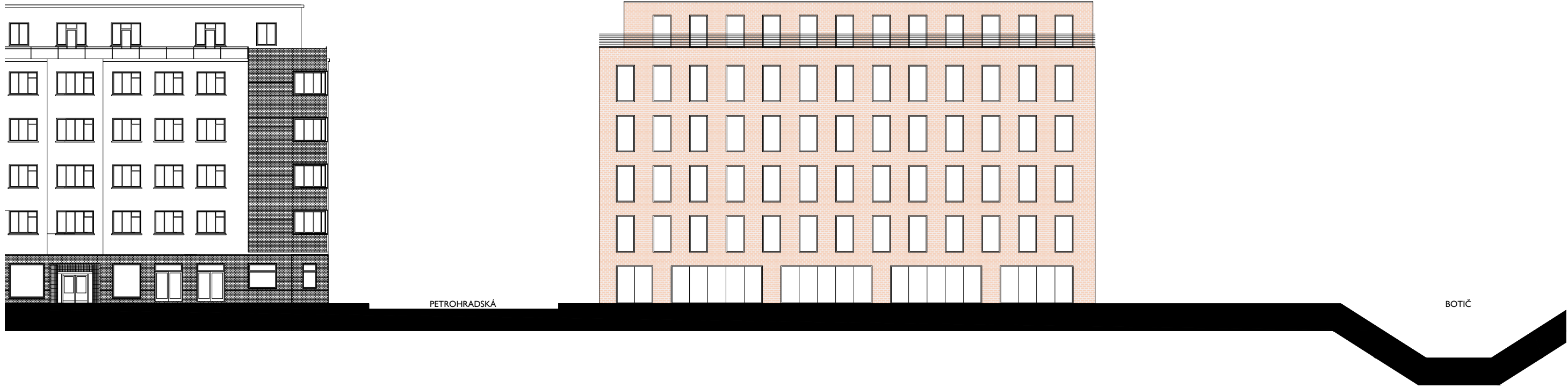
PŮDORYSY SUTERÉNU
M 1:400



ŘEZ BYTOVOU ČÁSTÍ
M 1:300



ŘEZ ADMINISTRATIVNÍ ČÁSTÍ
M 1:300

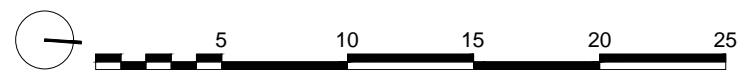


VRŠOVIČKÁ ULICE
POHLED JIŽNÍ M 1:300

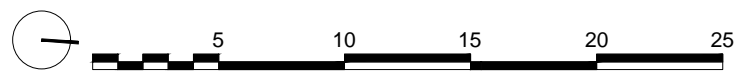
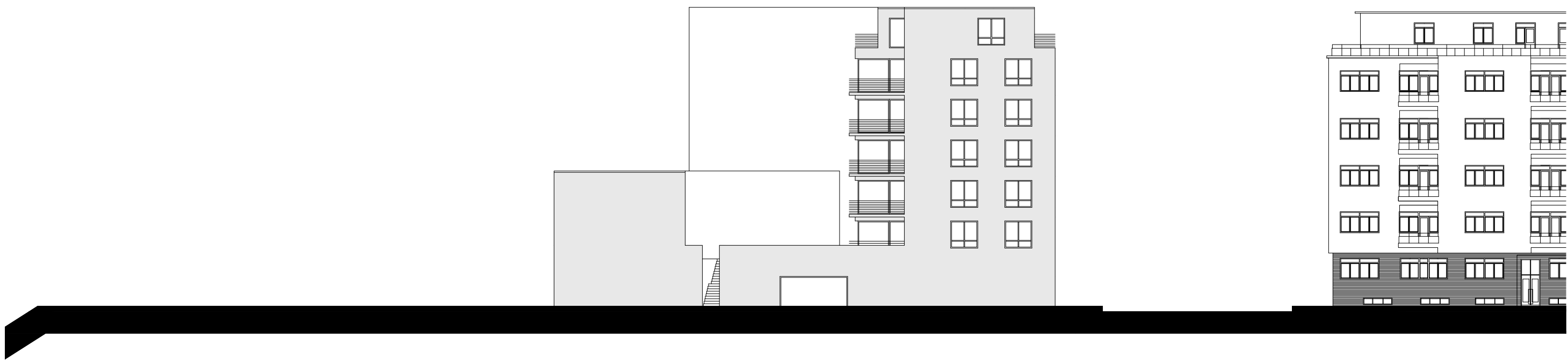
M 1:300



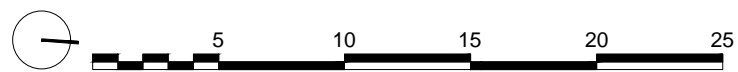
M 1:500



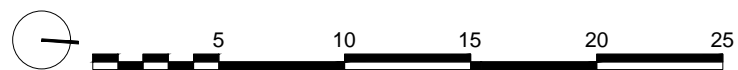
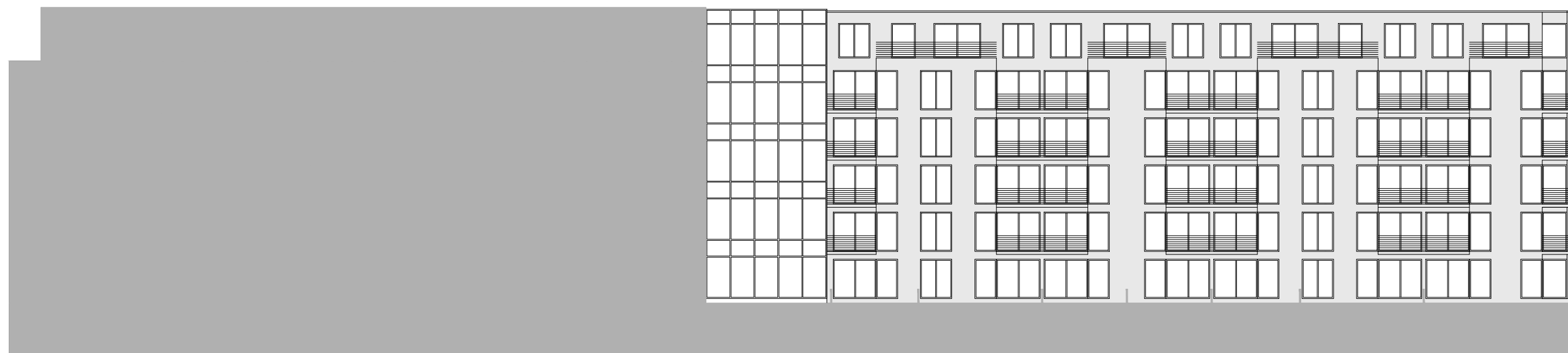
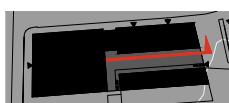
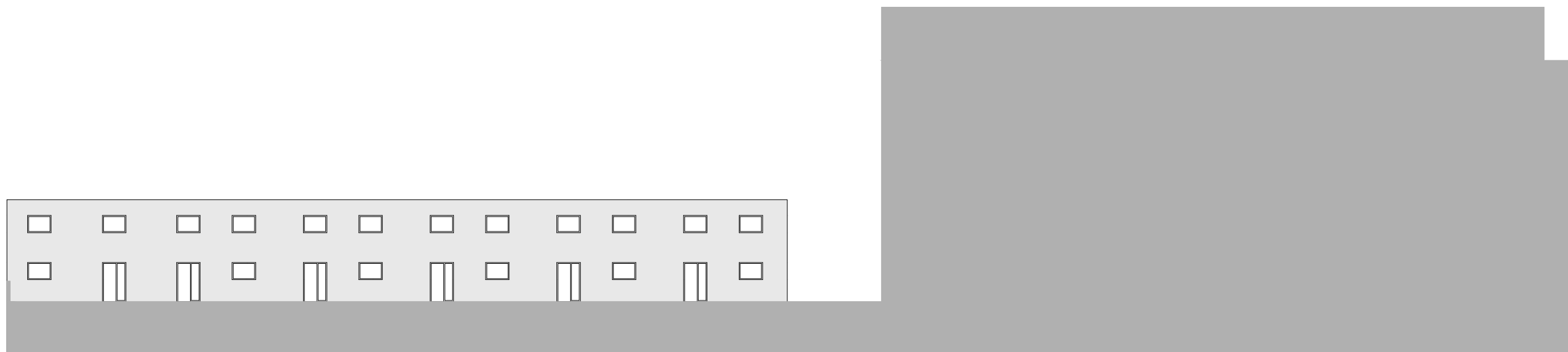
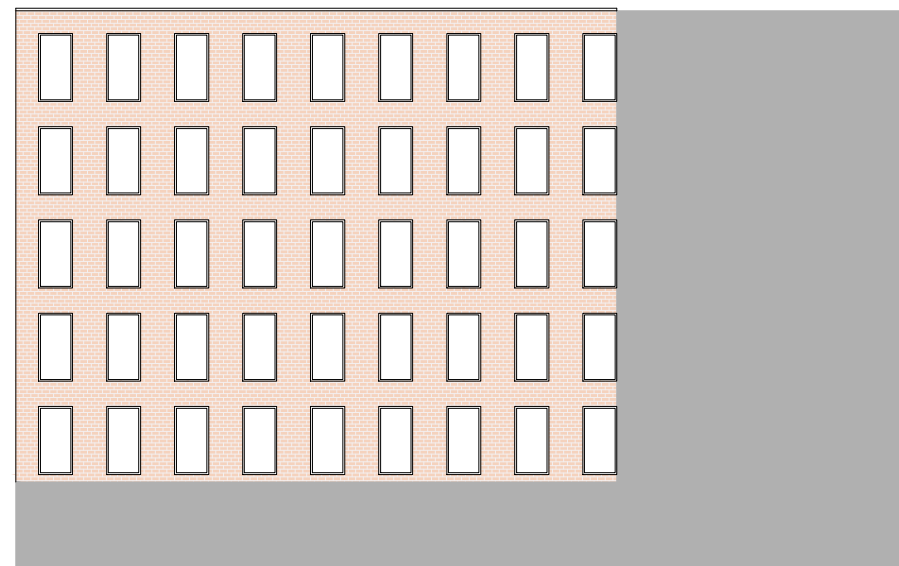
PETROHRADSKÁ ULICE
POHLED ZÁPADNÍ M 1:300



SÁMOVA ULICE
POHLED SEVERNÍ M 1:300



POHLED OD BOTIČE
POHLED VÝCHODNÍ M 1:300



POHLEDY
Z VNITROBLOKU M 1:300