

NÁVRH

# PRŮVODNÍ ZPRÁVA

## URBANISTICKÉ ŘEŠENÍ

V Praze dosud chybí kvalitní a komplexní městské lázně, které by nabízely prostor pro relaxaci a únik před stresem, ale i pohybové aktivity a léčebné procedury. V tomto smyslu je cílem návrh moderních zdravotně-relaxačních lázní.

## CELKOVÝ URBANISTICKÝ KONCEPT

Návrh je situován v blízkosti Vltavy na Hořejším nábřeží v Praze na Smíchově, v sousedství železničního mostu směrem na jih a přilehlého parku na sever. Vychází z analýzy historického vývoje oblasti Smíchova, z analýzy současného stavu, rozboru územního plánu a limitů využití území. Kompaktní obytná bloková zástavba se v lokalitě místně i funkčně rozpadá v oblastech vázaných na železnici. Osa železničního tělesa vymezuje hranici mezi kompaktním městem a relativně rozptýlenou zástavbou (ne-městem) směrem k okraji Prahy. Je významnou dominantou v sousedství nového objektu lázní. Odtud pak pokračuje pás husté zeleně podél Vltavy se sportem v zeleni. Tuto funkci zde návrh zachovává. V řešeném území jsou velké plochy nevyužité nebo nevhodně využité jako sklady a manipulační plochy pivovaru. Návrh lázní počítá s budoucí výraznou proměnou rozsáhlého území v místě stávajícího Smíchovského nákladového nádraží a přilehlých ploch a také s navazujícím novým využitím stávajících brownfields a skladovacích ploch v řešené lokalitě, tedy exponovaném území podél nábřeží. Sklady a manipulační plochy pivovaru vymezené ulicemi Hořejší nábřeží a Svornosti jsou v návrhu rozděleny do tří menších bloků otevřených směrem k parku a řece. Jsou určeny pro převažující obytnou funkci doplněnou o občanskou vybavenost a služby v parteru a také podzemní parking. Obdobně je řešený podvyužitý (čtvrtý) blok, jehož zástavba doplňuje stávající solitérní činžovní dům a v blízkosti železničního valu tvoří vertikální pohledovou dominantu. Návrh dále počítá se zklidněním ulice Hořejší nábřeží a převedením zbytné dopravy do ulice Svornosti. Toto řešení umožní výrazné oživení nábřeží a posílení významu parku podél řeky. Nábřeží se tak stane kvalitním prostorem pro veřejný život – setkávání, odpočinek a jiné aktivity. Stávající park je zachován a je celý řešený jako veřejná pobytová plocha. Hlavní ulice dává větší prostor pěším, je doplněná o parkování v zeleni. Příčné ulice mezi bloky jsou řešeny v jedné úrovni jako obytné zóny. Osy těchto ulic (s výjimkou ulice Na Valentince) probíhají parkem směrem ke hraně nábřeží. Přírodním hlavním vyhlídkovým bodem je zakončení (nově protažené) ulice Pivovarské.

## MÍSTO A OKOLÍ OBJEKTU

Místo zvolené pro návrh nových lázní je v současnosti převážně nevyužité a zchátralé, v těsné blízkosti železnič-

ního valu se nachází dva menší objekty skladů, které jsou v návrhu odstraněny. Kouzlo místa spočívá ve vazbě na řeku. Končí zde zpevněná náplavka, břeh se mění v pláž a připomíná původní tvar říčního koryta Vltavy. Pláž je cenným a v rámci Prahy jedinečným místem a zůstává v návrhu zachována. Od ulice je relativně oddělená, a to výškově, ale i prostorově (pohledově) objektem lázní a přilehlým parkem. Stává se tak oproti ulici intimnějším a tišším místem, je blíž přírodě. Ale stále je přístupná každému. Pláž směrem od řeky přechází v ozeleněný palouk – původně železniční val – vyjadřující sepětí lázní a železnice. Je vymezený cestou s pruhem pro cyklisty navazující na náplavku.

## KONCEPT OBJEKTU

Samotný objekt lázní využívá svou orientací, hmotovým i dispozičním řešením možností krásných výhledů na Vltavu, Rašínovo nábřeží, Vyšehrad, přilehlý park a z nejvyšší úrovně i na Pražský Hrad. Hmota objektu navazuje na zpevněnou náplavku prostřednictvím dvojice pěších komunikací pozvolna klesajících k pláži a zakončuje ji. Směrem do ulice dotváří společně s protějším blokem domů vstup do kompaktního města. Význam objektu je podpořen předprostorem – piazzetou mezi ulicí a parkem doplněnou o kašnu. Lázně jsou přístupné prostřednictvím dvojice vstupů – jednoho orientovaného směrem k parku a Hořejšímu nábřeží a druhého, který ukončuje osu ulice Na Valentince. Parkování je řešeno ve dvou podzemních podlažích, vjezd je řešený z ulice Hořejší nábřeží krytou rampou zapuštěnou v terénu situovanou podél jižní fasády objektu. Dále je doplněno podélné parkování v ulici. Z dopravního hlediska navrhovaný objekt nevytváří tlak směrem do centra, protože se pozemek nachází poměrně blízko páteřních komunikací a je tedy prostřednictvím IAD dobře dostupný. Lokalita je dobře dostupná i pomocí MHD, nedaleko odtud se navíc nachází stanoviště dálkových autobusů a také Smíchovské železniční nádraží.

## ARCHITEKTONICKÉ ŘEŠENÍ

Architektura domu se odvíjí od již zmíněných urbanistických vztahů a provozního řešení. Zcela zásadní úlohu přitom hraje vztah k řece. Tomu odpovídá i horizontálně pojatá hmota domu. Lázně jakoby vyrůstaly ze svahu – železničního valu, částečně ukryté za korunami stromů. Jednoduché pásy oken a teras podtrhují podélný charakter budovy a na východní fasádě směřují k těžišti dálkových výhledů směrem od řeky a protějščího nábřeží, kde je budova ukončena proskleným nárožím se střešním závětrím. Důležitou roli hraje zeleň, která budovu nejen obklopuje, ale uplatňuje se i na ní samotné. Na budově je prostorově vymezena okolními hmotami domu a probíhá od terasy 3. nadzemního podlaží po střešní zahradu. Při příjezdu k budově směrem

od ulice Strakonické je budova taktéž spjatá s železničním valem, který je zde ostře vymezen betonovými zdmi. Toto sepětí je podtržené betonovým pásem na západní fasádě se shodnou výškou a materiálovým provedením. Betonová zeď ohraničující železniční val už nefunguje jako prázdná stěna, ale uliční fasáda.

Budova je členěna do 6 podlaží, z toho jsou dvě podlaží podzemní v převážné části využité jako podzemní parking, v prvním podlaží, z části zapuštěném v terénu, je situována vstupní část se šatnami a bazénové technologie, ve druhém pak provoz lázní, sauny a bazénu, ve třetím terapie a fitness a čtvrté podlaží je převážně využité jako vyhlídková a pobytová střešní zahrada se závětrím.

## SUTERÉN

Podzemní parking v rámci 1. a 2. podzemního podlaží je provozně dělený do části pro návštěvníky a části pro zaměstnance objektu. Celkový počet stání je 126, z toho 7 stání je vyhrazeno pro osoby s omezenou schopností pohybu a orientace. Ve 2. podzemním podlaží se dále nachází sklady, přečerpávací stanice splašků a strojovna vzduchotechniky a další zázemí. V 1. podzemní podlaží pak nádrž a strojovna samočinného hasícího zařízení, sklady, strojovna vzduchotechniky, rozvodna NN, záložní zdroj a další zázemí.

## VSTUP, ŠATNY A ZÁZEMÍ

V 1. nadzemním podlaží se nachází vstupní hala s recepcí, která nabízí možnost posezení a odpočinku před nebo po návštěvě lázeňských provozů, navazuje na ni oddělené respirium, obchod s lázeňskými potřebami, sklad kočárků a kol a též restaurace velkou prosklenou stěnou umožňující kontinuální výhled na řeku a Vyšehrad, a také venkovní terasou. Restaurace je přístupná zvenčí přes prostor terasy směrem od pláže a také ze vstupní lázeňské haly. Ze vstupní haly návštěvník relaxační, resp. plavecké části prochází turnikety do hlavních šaten s prostorem pro přezutí, finální úpravu a převlékacími kabinami. Šatny se do prostoru ulice otevírají okny krytými screenovou textilií tak, aby dovnitř proniklo maximum denního světla, ale návštěvníci přitom byli kryti před pohledy zvenčí. Po odložení věcí pokračuje do dělených sprch s místem pro osušení, na které navazuje předvstupní (čekací) místnost. Odtud návštěvník vstupuje prostřednictvím po vstupním schodišti nebo výtahem do zvolené bazénové krajiny ve 2. nadzemním podlaží. 1. nadzemní podlaží zahrnuje dále hlavní servisní a zásobovací chodbu s vazbou na vertikální komunikaci a přístupnou z hlavní ulice. Odtud jsou přístupné strojovny a jímky bazénů a lázní, lázeňské a jiné sklady a zázemí restaurace. Samostatně přístupné z hlavní ulice jsou malá chlorovna a trafostanice. Část volných prostorů v kontaktu s ulicí je pone-



chána jako pronajímatelná komerční plocha.

## RELAXAČNÍ A PLAVECKÁ ČÁST

2. nadzemní podlaží obsahuje plaveckou část a část relaxační, která je srdcem celé lázeňské budovy. Jedná se o dva provozně samostatné provozy s vlastním přístupem z hlavních šaten. V rámci podlaží jsou vzájemně propojené turniketem. Návštěvník díky tomu může zvolit jen návštěvu plavecké (nebo relaxační části), ale i celého lázeňského provozu. Bazénová hala je koncipována jako převýšený prostor přes dvě podlaží osvětlený pásovými okny v úrovni 3. nadzemního podlaží ve východní, jižní a západní stěně a dále pásovými světlíky. Zahrnuje 25 m plavecký bazén se čtyřmi drahami (dno bazénu je navrženo s proměnlivou hloubkou od 1,2 m, umožňující pohyb i neplavcům, do 1,6m) a související odpočinkové plochy, v západní části řešené jako obytné stupně s výhledem na bazénovou halu. Dále zahrnuje vířivku, dětské brouzdaliště a zázemí sestávající z místnosti plavčíka s ošetřovnou, zázemí plavčíka a personálu, sprchy a wc pro návštěvníky bazénu a sklad. V plavecké části je situovaný výstup s turniketem směrem na palouk (umožňující přístup k pláži), který je veřejnou plochou s možností pořádání sezónních akcí.

Relaxační část je tvořena především kontinuálním prostorem bazénové krajiny. Srdcem je hlavní relaxační bazén převýšený přes dvě podlaží a bohatě osvětlený dvojicí velkých střešních světlíků krytých podhledem z mléčného skla. Ve večerních hodinách nebo v případě potřeby je osvětlena umělým osvětlením skrytým v podhledu světlíků. Střední pole hlavního relaxačního bazénu je kryté taktéž podhledem z mléčného skla se skrytým plošným umělým osvětlením. Ten je vymezený tenkým pruhem šterbinových vyústek skládaných do pásu a opticky působí jako spára mezi plochou mozaikového obkladu a plochami mléčného skla. Prostor relaxačního bazénu se o patro výš otevírá do galerie u slunečních lázní a prostřednictvím velkého okna i do masážních místností. Samotný bazén je vybavený podvodními dnovými a stěnovými masážními tryskami fungujícími také jako záchytné zábradlí při stěnách pod vodní hladinou, perličkovými lázněmi, vysokými chrličy a vodopády. Kolem hlavního bazénu je rozmístěn prstenec tematických lázní řešených jako oddělené prostory. Lázně situované podél východní fasády se střídají s odpočinkovými prostory půdorysně vytaženými do úrovně navazujících venkovních lodžii, čímž se výrazně zvětšují výhledové úhly z panoramatických pásových oken. Tematické lázně sestávají ze dvou solných lázní, květinové lázně, horké lázně a dubové kúry, přičleněno je dětské brouzdaliště. Bazénová krajina zahrnuje dále Kneippovu šlapací koupel, masáž nohou a vířivou lázeň, která je vyvýšena tak, aby byl zajištěn výhled na řeku nad návštěvníky na lehátkách v protějším respiriu. Při přístupových schodištích do bazénů jsou umístěna zábradlí z ma-

sivní oceli s matnou povrchovou úpravou. Dna bazénů jsou opatřena LED svítidly. Relaxační část zahrnuje dále část podél západní fasády věnovanou parním lázním s odstupňovaným teplotním a vlhkostním režimem, tureckému hammámu s provozem děleným na časové intervaly pro muže a pro ženy a finské sauně.

Na relaxační část navazuje část odpočinková s respirii a také restaurace v nárožní poloze, která opět nabízí krásné výhledy. Restaurace je zásobena pomocí výtahů ze společného zázemí v 1. nadzemním podlaží.

## TERAPIE A FITNESS

3. nadzemní podlaží je věnované léčebným a jiným lázeňským procedurám a terapiím (medical wellness, resp. relaxační) a také fitness provozu. Oba provozy mají společnou recepci a jsou přístupné jednak samostatně hlavním schodištěm navazujícím na vstupní halu a přes turniket současně také z relaxační části ve 2. nadzemním podlaží. Část terapií zahrnuje ordinaci lékaře s vyšetřovnou, místnosti pro masáže, vanové koupele, suché léčebné procedury (inhalace plynného CO<sub>2</sub>, plynový pytel, elektroléčba, ultrazvuk, a jiné), místnosti pro obklady a zábaly, individuální i skupinový léčebný tělocvik, kryosaunu, rehabilitační bazén a dále sluneční lázně při východní exponované fasádě, na které navazuje průběžná terasa, která je ozeleněna šlechtěnými listnatými truhlíkovými stromky a keři typu fastigiata a popínavými a jinými truhlíkovými rostlinami. Ty sem zasahují také z úrovně střešní zahrady (jsou vysázené v pásu truhlíků před skleněným zábradlím) a tvoří tak společně se zahradou relativně souvislou plochu zeleně pohledově vymezenou hmotami budovy. Listnatá zeleň navíc v létě stíní a pomáhá tak udržovat příjemné klima v interiéru. Podlaží obsahuje dále fitness/posilovnu s výhledy umístěnou v nárožní poloze a tělocvičnu, šatny a související zázemí, kanceláře vedení lázní a strojovnu vzduchotechniky.

## STŘEŠNÍ ZAHRADA A ZÁZEMÍ

4. nadzemní podlaží je v převážné části řešené jako střešní obytná louka s keři a lučnými květinami. Při stěnách světlíků a vstupů do zahrady jsou vysázené popínavé rostliny. Směrem do ulice a směrem na řeku je otevřená a oddělená je jen nízkou atikou a skleněným zábradlím. V exponovaném severovýchodním nároží je situováno prosklené závětrí s možností posezení a odpočinku, shora zastíněné popínavými rostlinami. Střecha nad plaveckým bazénem je využita jako plocha pro fotovoltaické panely a kondenzátory resp. výparníky pro tepelná čerpadla. V pruhu oddělujícím střešní zahradu a technologickou část střechy jsou situovány jednak vstupy z relaxační části s čistícími bazénky a dále technologické zázemí objektu – strojovna ÚT/CH a teplé vody a strojovna vzduchotechniky.

## MATERIÁLOVÉ ŘEŠENÍ

Prosklené fasádní plochy jsou v severovýchodním nároží řešené pomocí strukturálního fasádního zasklení s izolačním trojsklem se zvýšenou akustickou izolační schopností. U vstupu na severní fasádě je použita neprůhledná výplň v kombinaci s velkoplošným informačním LED panelem. Ostatní prosklené plochy jsou pak opatřeny velkoformátovým zasklením taktéž s izolačním trojsklem se zvýšenou akustickou izolační schopností. Budova je obložena barevným pohledovým betonem (titanová běloba). V bazénové krajině se uplatňuje světlý monochromní keramický obklad v kombinaci s mléčným sklem ve střešních světlících. Mimo mokré provozy je použita ušlechtilá litá stěrková podlaha typu pandomo. V technologické části a venkovních terasách se uplatňuje broušený beton.

## VERTIKÁLNÍ KOMUNIKACE, SERVIS A ZÁSOBOVÁNÍ, POŽÁRNÍ BEZPEČNOST

Jednotlivá podlaží jsou propojena celkem čtyřmi vertikálními komunikacemi a třemi výtahy. Schodiště navazující na vstupní halu slouží jako hlavní přístupové schodiště (vyjma 2. nadzemního podlaží) a jako chráněná úniková cesta. Druhé, zásobovací schodiště, napojené na hlavní servisní a zásobovací chodbu, slouží výhradně pro přístup zaměstnanců, pro zásobování, servis a jako chráněná úniková cesta. Mezi 1. a 2. nadzemním podlažím je situováno hlavní přístupové schodiště ze šaten pro návštěvníky plaveckého bazénu a mezi 1. až 4. nadzemním podlažím je situováno schodiště pro návštěvníky relaxační části. Obě schodiště doplňuje společný výtah. Zásobování probíhá hlavní servisní a zásobovací chodbou a vedlejší zásobovací chodbou napojenou na hlavní přístupové schodiště. V ulici Hořejší nábřeží podél západní fasády jsou vyhrazena stání pro zásobování. Požární bezpečnost je zajištěna pomocí dvou chráněných únikových cest vedoucích na veřejné prostranství v ulici Hořejší nábřeží. Návrh počítá s prostory pro strojovnu a nádrže SHZ, nicméně podle předběžných výpočtů by tyto pravděpodobně nebyly nutné.

## KONSTRUKČNÍ ŘEŠENÍ

Budova je rozdělena do tří dilatačních celků. Nosná konstrukce je monolitická železobetonová sloupá a stěnová se ztužujícími jádry schodišťových a výtahových šachet. Ve dvou dilatacích s podzemním parkingem je základní nosný rastr 8,1 m x 8,5 m. Tento rozpon je zvolený s cílem dosáhnout v bazénové krajině optimálního využití prostoru a architektonického účinku. Stavba je založena na pilotách o průměru 1200 mm, spodní stavba je řešena jako bílá vána, tloušťka základové desky je 400 mm. Konstrukce stropů a střechy je řešena jako železobetonová monolitická deska

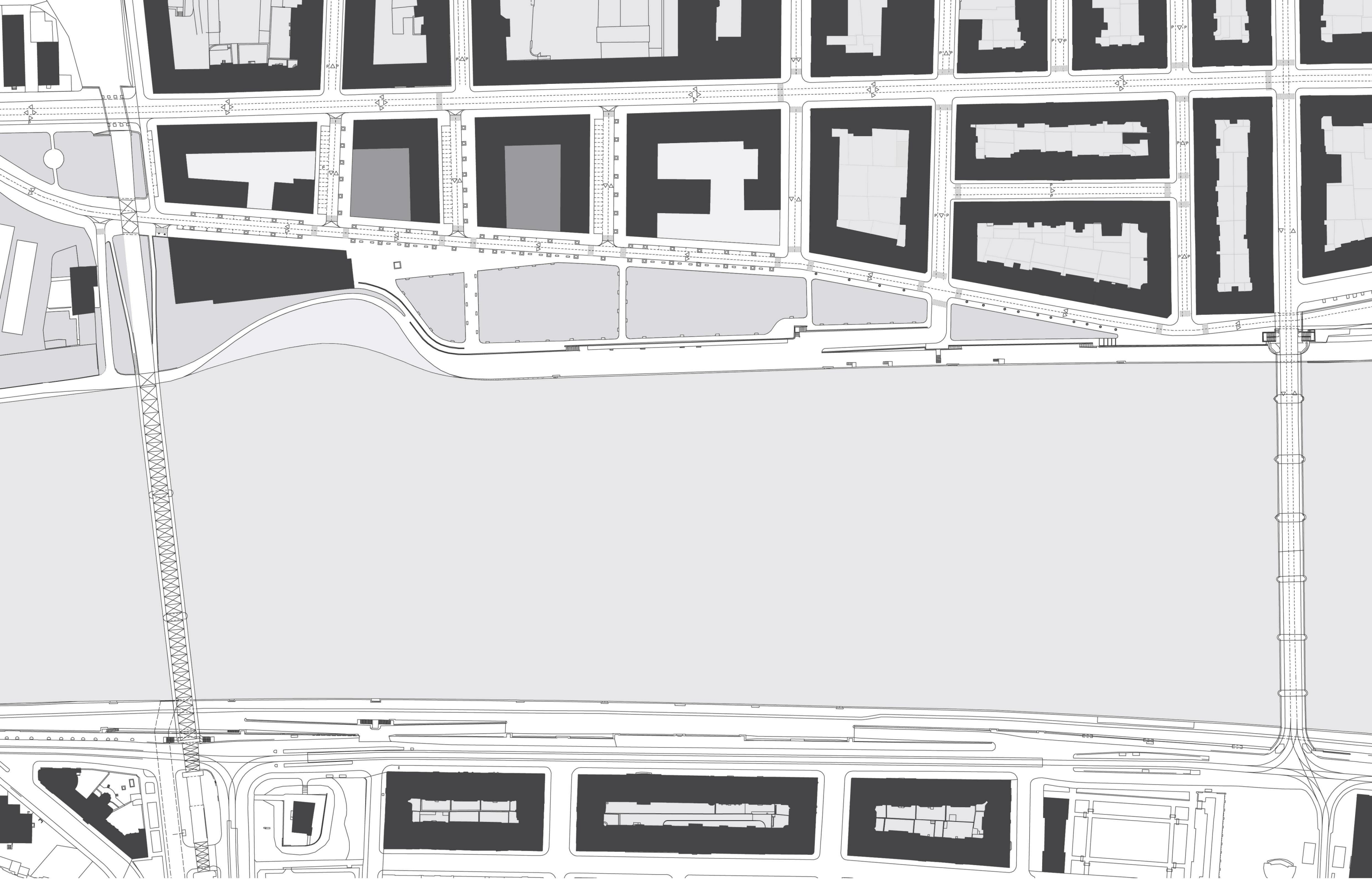


tl. 300 mm, místně doplněná železobetonovými nosníky skrytými v podhledu. Střecha plaveckého bazénu je vynešena pomocí dřevěných lepených vazníků o rozměrech 1500 mm x 200 mm se ztužujícím monolitickým věncem. Vnitřní bazény jsou uvažovány jako betonové vany. Závětrří navazující na střešní krajinu je vyneseno ocelovou nosnou konstrukcí se ztužujícím rámem, vždy dvě krajní ze třech polí jsou zavětrovány lanovými ocelovými táhly. Zelená střecha je navržena jako pochozí o tloušťce skladby 930 mm.

## ZÁSOBOVÁNÍ TEPLEM A CHLADEM

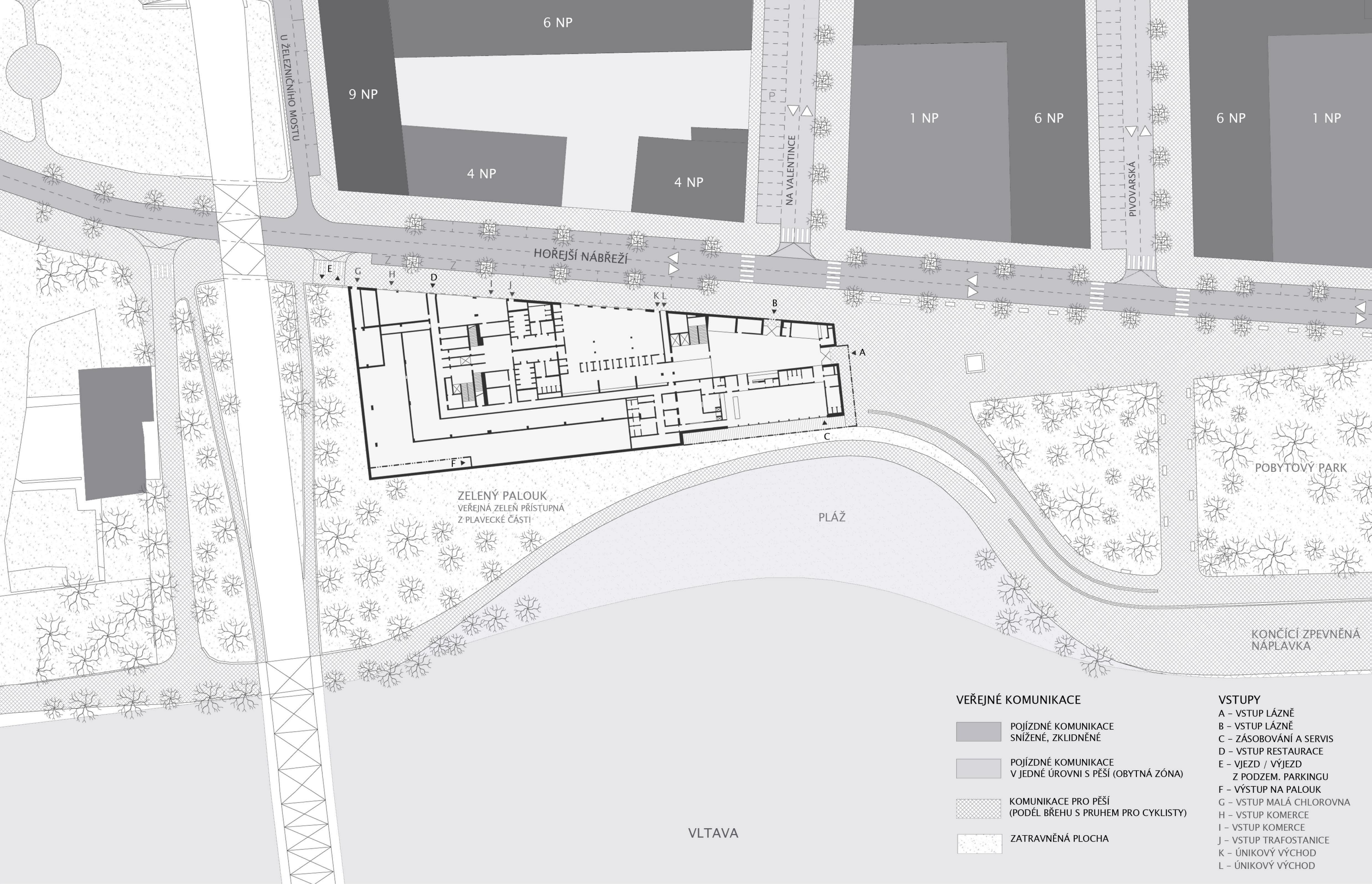
Budova je zásobena teplem a chladem prostřednictvím tepelných čerpadel vzduch–voda a země–voda napojených na zemní kolektory pod volnými prostranstvími před východní a severní fasádou (cca 75 vrtů situovaných pod pláží, paloukem a piazzettou). Část spotřeby elektrické energie tepelných čerpadel pokryjí fotovoltaické panely situované na střešní krajině. Část spotřeby chladu bude pokryta chladem ze zemního kolektoru (natur–cooling) při jeho současné tepelné regeneraci.





SITUACE ŠIRŠÍCH VZTAHŮ





U ŽELEZNIČNÍHO MOSTU

6 NP

9 NP

4 NP

4 NP

NA VALENTINCE

1 NP

6 NP

PIVOVARSKÁ

6 NP

1 NP

HOŘEJŠÍ NÁBŘEŽÍ

ZELENÝ PALOUK  
VEŘEJNÁ ZELENĚ PŘÍSTUPNÁ  
Z PLAVECKÉ ČÁSTI

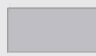
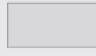


PLÁŽ

POBYTOVÝ PARK

KONČÍCÍ ZPEVNĚNÁ  
NÁPLAVKA

VLTAVA

**VEŘEJNÉ KOMUNIKACE**

-  POJÍZDNÉ KOMUNIKACE  
SNÍŽENÉ, ZKLIDNĚNÉ
-  POJÍZDNÉ KOMUNIKACE  
V JEDNÉ ÚROVNI S PĚŠÍ (OBYTNÁ ZÓNA)
-  KOMUNIKACE PRO PĚŠÍ  
(PODĚL BŘEHU S PRUHEM PRO CYKLISTY)
-  ZATRAVNĚNÁ PLOCHA

**VSTUPY**

- A - VSTUP LÁZNĚ
- B - VSTUP LÁZNĚ
- C - ZÁSOBOVÁNÍ A SERVIS
- D - VSTUP RESTAURACE
- E - VJEZD / VÝJEZD  
Z PODZEM. PARKINGU
- F - VÝSTUP NA PALOUK
- G - VSTUP MALÁ CHLOROVNA
- H - VSTUP KOMERCE
- I - VSTUP KOMERCE
- J - VSTUP TRAFOSTANICE
- K - ÚNIKOVÝ VÝCHOD
- L - ÚNIKOVÝ VÝCHOD



**SITUACE**

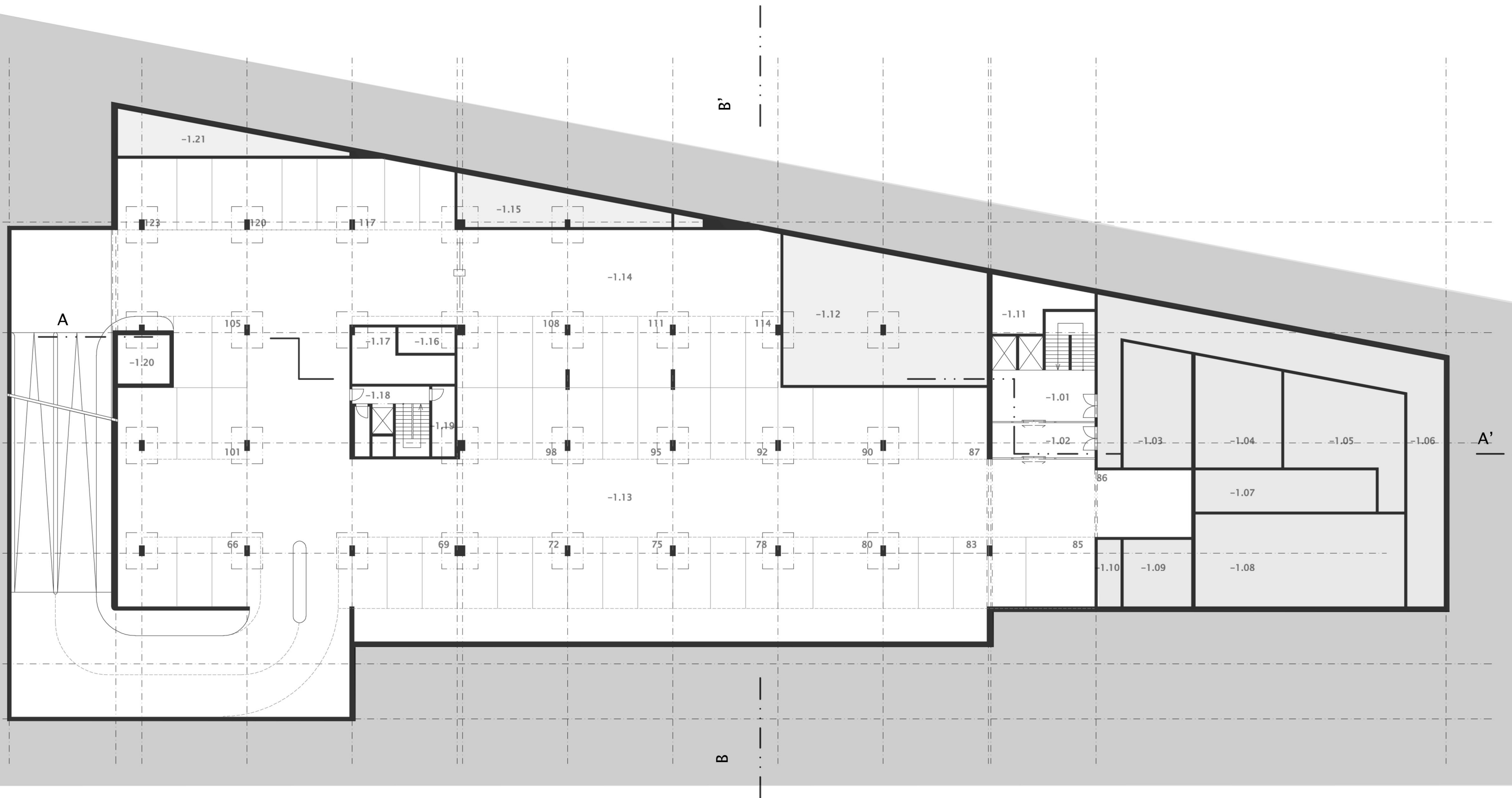




PODZEMNÍ PARKING A TECHNICKÉ ZÁZEMÍ OBJEKTU

- |       |                         |       |                        |
|-------|-------------------------|-------|------------------------|
| -2.01 | SCHODIŠTĚ               | -2.13 | HROMADNÉ GARÁŽE        |
| -2.02 | PŘEDSÍŇ                 | -2.14 | PARKING ZAMĚSTNANCI    |
| -2.03 | SKLAD                   | -2.15 | SKLAD                  |
| -2.04 | SKLAD                   | -2.16 | PŘEČERP. ST. SPLAŠKŮ I |
| -2.05 | PŘEČERP. ST. SPLAŠKŮ II | -2.17 | ÚKLID                  |
| -2.06 | SERVISNÍ CHODBA         | -2.18 | SCHODIŠTĚ              |
| -2.08 | SKLAD                   | -2.19 | SKLAD                  |
| -2.09 | SKLAD                   |       |                        |
| -2.10 | SKLAD                   |       |                        |
| -2.11 | ŠACHTA VZT              |       |                        |
| -2.12 | STROJOVNA VZT           |       |                        |





PODZEMNÍ PARKING A TECHNICKÉ ZÁZEMÍ OBJEKTU

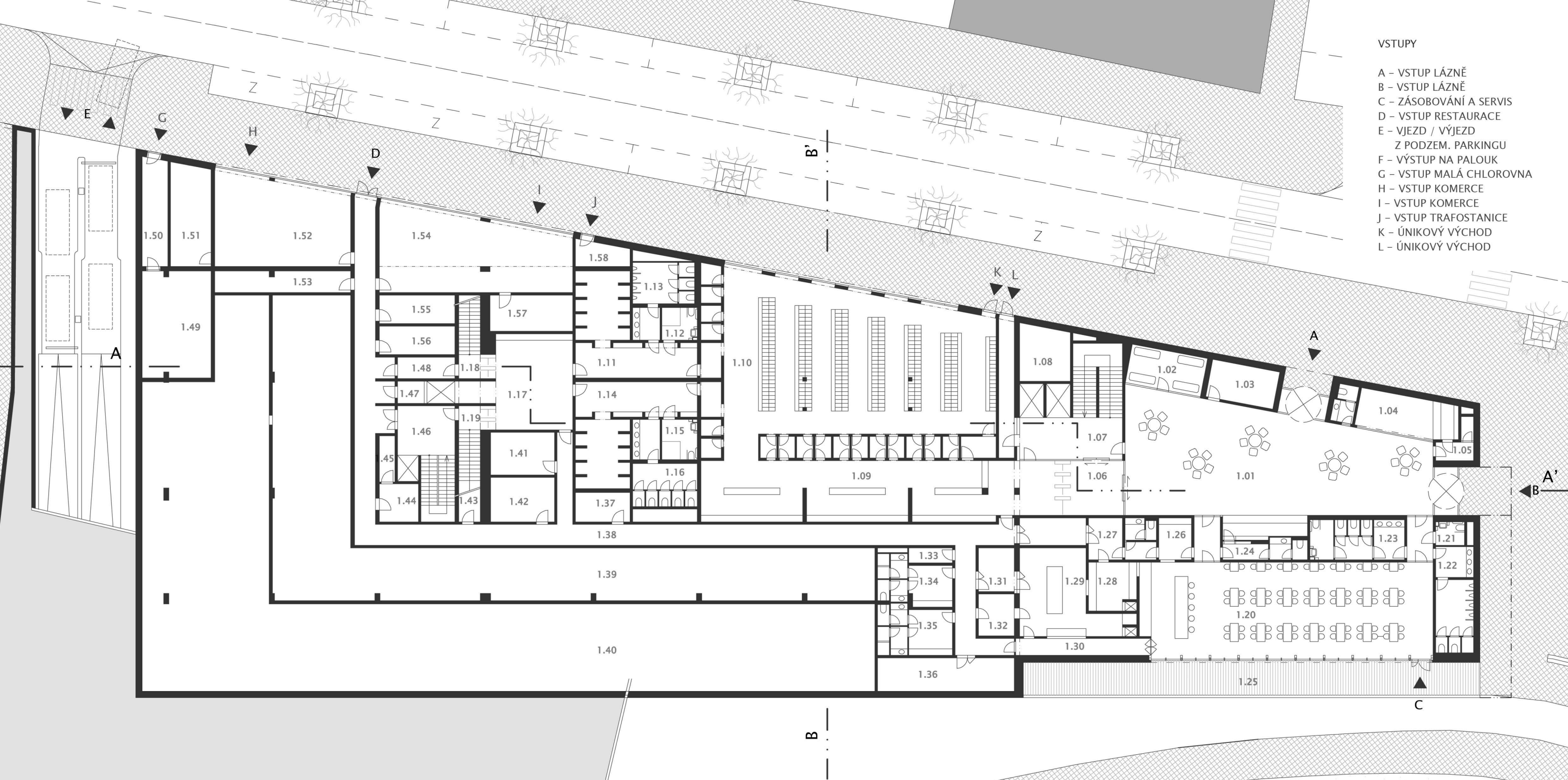
-1.01	SCHODIŠTĚ	-1.12	STROJOVNA VZT
-1.02	PŘEDSÍŇ	-1.13	HROMADNÉ GARÁŽE
-1.03	PRÁDELNA	-1.14	PARKING ZAMĚSTNANCI
-1.04	SKLAD	-1.15	ROZVODNA NN
-1.05	SKLAD	-1.16	STROJOVNA VÝTAHU
-1.06	SERVISNÍ CHODBA	-1.17	ZÁLOŽNÍ ZDROJ
-1.07	STROJOVNA SHZ	-1.18	SCHODIŠTĚ
-1.08	NÁDRŽ SHZ	-1.19	ÚKLID
-1.09	SKLAD	-1.20	INSTALAČNÍ ŠACHTA
-1.10	SKLAD	-1.21	SKLAD
-1.11	ŠACHTA VZT		





VSTUPY

- A - VSTUP LÁZNĚ
- B - VSTUP LÁZNĚ
- C - ZÁSOBOVÁNÍ A SERVIS
- D - VSTUP RESTAURACE
- E - VJEZD / VÝJEZD  
Z PODZEM. PARKINGU
- F - VÝSTUP NA PALOUK
- G - VSTUP MALÁ CHLOROVNA
- H - VSTUP KOMERCE
- I - VSTUP KOMERCE
- J - VSTUP TRAFOSTANICE
- K - ÚNIKOVÝ VÝCHOD
- L - ÚNIKOVÝ VÝCHOD



VSTUPNÍ ČÁST

- 1.01 VSTUPNÍ HALA
- 1.02 RESPIRIUM
- 1.03 SKLAD KOL A KOČÁRKŮ
- 1.04 OBCHOD
- 1.05 ZÁZEMÍ OBCHODU
- 1.06 PŘEDSÍŇ S TURNIKETY
- 1.07 SCHODIŠTĚ
- 1.08 ŠACHTA VZT
- 1.09 FINÁLNÍ ÚPRAVA, PŘEZUTÍ
- 1.10 HLAVNÍ ŠATNY
- 1.11 SPRCHY MUŽI
- 1.12 WC SE SPRCHOU INVAL. MUŽI
- 1.13 WC MUŽI

- 1.14 SPRCHY ŽENY
- 1.15 WC SE SPRCHOU INVAL. ŽENY
- 1.16 WC ŽENY
- 1.17 PŘEDVSTUPNÍ HALA
- 1.18 SCHODIŠTĚ PLAVECKÉ ČÁSTI
- 1.19 SCHODIŠTĚ RELAXAČNÍ ČÁSTI

RESTAURACE

- 1.20 RESTAURACE
- 1.21 WC INVAL MUŽI
- 1.22 WC MUŽI
- 1.23 WC ŽENY
- 1.24 ZÁZEMÍ RECEPTIONE
- 1.25 TERASA
- 1.26 ZÁZEMÍ BARU
- 1.27 ZÁZEMÍ - ŠPINAVÝ PROVOZ
- 1.28 KUCHYNĚ - ŠPINAVÝ PROVOZ
- 1.29 KUCHYNĚ - ČISTÝ PROVOZ
- 1.30 CHODBA
- 1.31 SKLAD POTRAVIN
- 1.32 CHLADICÍ BOX

- 1.33 ÚKLID
- 1.34 ŠATNY ZAMĚŠTNANCI MUŽI
- 1.35 ŠATNY ZAMĚŠTNANCI ŽENY
- 1.36 SKLAD

TECHNOLOGIE A ZÁSOBOVÁNÍ

- 1.37 SKLAD
- 1.38 ZÁSOBOVACÍ A SERVISNÍ CHODBA
- 1.39 STROJOVNÝ LÁZNÍ A BAZÉNU
- 1.40 AKUMULAČNÍ NÁDRŽE LÁZNÍ A BAZÉNU
- 1.41 ROZVODNA SLABOPROUD
- 1.42 ROZVODNA NN
- 1.43 ÚKLID
- 1.44 SKLAD
- 1.45 SKLAD
- 1.46 SCHODIŠTĚ
- 1.47 PŘEDSÍŇ
- 1.48 PŘEDSÍŇ
- 1.49 MALÁ CHLOROVNA
- 1.50 SERVISNÍ CHODBA
- 1.56 SKLAD DOMOVNÍHO ODPADU

PRONAJÍMATELNÉ PLOCHY

- 1.51 PR. PLOCHA - ZÁZEMÍ
- 1.52 PR. PLOCHA - ZÁZEMÍ
- 1.53 PR. PLOCHA - ZÁZEMÍ
- 1.54 PR. PLOCHA - ZÁZEMÍ
- 1.55 PR. PLOCHA - ZÁZEMÍ
- 1.57 PR. PLOCHA - ZÁZEMÍ







#### RELAXAČNÍ ČÁST

- 2.01 SOLNÁ LÁZEŇ
- 2.02 KVĚTINOVÁ LÁZEŇ
- 2.03 HORKÁ LÁZEŇ
- 2.04 DUBOVÁ KÚRA
- 2.05 BROUZDALIŠTĚ
- 2.06 RELAXAČNÍ ZÓNA
- 2.07 HLANÍ RELAXAČNÍ BAZÉN
- 2.08 SOLNÁ LÁZEŇ
- 2.09 SKLAD
- 2.10 SPRCHY ŽENY
- 2.11 WC ŽENY
- 2.12 SPRCHY MUŽI
- 2.13 WC MUŽI
- 2.14-16 LODŽIE
- 2.17 RESPIRIUM
- 2.18 VÍŘIVÁ KOUPEL
- 2.19 KNEIPPOVA ŠLAPACÍ KOUPEL A MASÁŽ NOHOU

#### PLAVECKÁ ČÁST

- 2.20 SCHODIŠTĚ
- 2.21 ŠACHTA VZT
- 2.22 SKLAD
- 2.23 PARNÍ LÁZNĚ
- 2.24 TECHNOLOGIE PÁRY
- 2.25 SPRCHA
- 2.26 HARÁRA
- 2.27 SOUKLUK
- 2.28 ZÁZEMÍ DELLÁKA
- 2.29 FINSKÁ SAUNA
- 2.30 PROHŘÍVÁRNA
- 2.31 OCHLAZOVACÍ BAZÉN
- 2.32 SPRCHA
- 2.33 PLAVECKÝ BAZÉN 25m
- 2.34 VÝCHOD NA PLÁŽ
- 2.35 ODPOČÍVÁRNA
- 2.36 VÍŘIVKA
- 2.37 PLAVČÍK
- 2.38 ZÁZEMÍ PLAVČÍKA
- 2.39 WC PLAVČÍK
- 2.40 WC ZAMĚST.
- 2.41 ZÁZEMÍ ZAMĚST.
- 2.42 CHODBA
- 2.43 SCHODIŠTĚ
- 2.44 SPOJ. CHODBA S TURNIKETEM
- 2.45 TURNIKET DO PLAVECKÉ ČÁSTI
- 2.46 TURNIKET DO RELAXAČNÍ ČÁSTI
- 2.47 SPRCHA MUŽI
- 2.48 WC MUŽI
- 2.49 SPRCHA ŽENY

#### ODPOČINKOVÁ ČÁST A RESTAURACE

- 2.50 WC ŽENY
- 2.51 SKLAD
- 2.52 BROUZDALIŠTĚ
- 2.53 POBYTOVÁ PLOCHA
- 2.54 CHODBA
- 2.55 ŠPINAVÝ PROVOZ
- 2.56 PŘÍPRAVNA, ČISTÝ PROVOZ
- 2.57 LODŽIE
- 2.58 PŘEDSÍŇ
- 2.59 RESTAURACE
- 2.60 WC ŽENY
- 2.61 WC MUŽI
- 2.62 WC INVAL. ŽENY SE SPRCHOU
- 2.63 WC INVAL. MUŽI SE SPRCHOU
- 2.64 RESPIRIUM
- 2.65 RESPIRIUM
- 2.66 RESPIRIUM
- 2.67 ODPOČINKOVÁ ZÓNA







#### HLAVNÍ VSTUP

- 3.01 SCHODIŠTĚ
- 3.02 PŘEZUTÍ, RECEPCE
- 3.03 SKLAD
- 3.04 ŠATNA

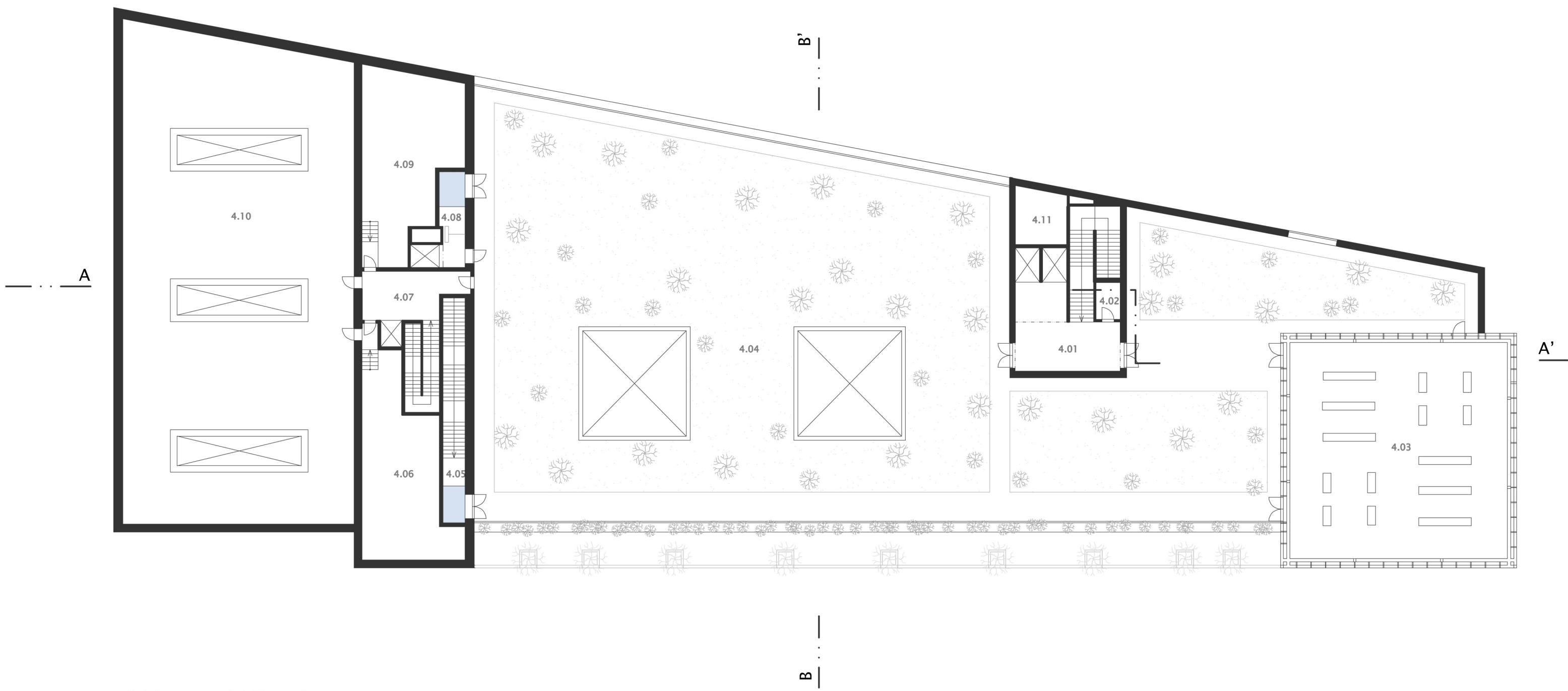
#### TERAPIE A ZÁZEMÍ

- |                           |                            |                                     |
|---------------------------|----------------------------|-------------------------------------|
| 3.05 SKUPINOVÝ TĚLOCVIK   | 3.22 MASÁŽ                 | 3.39 OČISTA                         |
| 3.06 HALA                 | 3.23 MASÁŽ                 | 3.40 VANOVÁ KOUPEL                  |
| 3.07 SLUNEČNÍ LÁZEŇ       | 3.24 MASÁŽ                 | 3.41 SUCHÉ LÉČEBNÉ PROCEDURY        |
| 3.08 TERASA               | 3.25 ŠACHTA VZT            | 3.42 OČISTA                         |
| 3.09 GALERIE              | 3.26 WC INVAL. ŽENY        | 3.43 OČISTA                         |
| 3.10 SLUNEČNÍ LÁZEŇ       | 3.27 WC INVAL. MUŽI        | 3.44 OBKLADY A ZÁBALY               |
| 3.11 RESPIRIUM            | 3.28 CHODBA                | 3.45 OBKLADY A ZÁBALY               |
| 3.12 VSTUP Z RELAX. ČÁSTI | 3.29 WC MUŽI               | 3.46 CHODBA                         |
| 3.13 STROJOVNA VZT        | 3.30 WC ŽENY               | 3.47 ZÁZEMÍ PERSONÁL                |
| 3.14 ŠATNY ZAMĚST. ŽENY   | 3.31 ORDINACE              | 3.48 DENNÍ MÍSTNOST PERSONÁL        |
| 3.15 SPRCHY ZAMĚST. ŽENY  | 3.32 VYŠETŘOVNA            | 3.49 KANCELÁŘ                       |
| 3.16 WC ZAMĚST. ŽENY      | 3.33 INDIVIDUÁLNÍ TĚLOCVIK | 3.50 KANCELÁŘ                       |
| 3.17 WC ZAMĚST. MUŽI      | 3.34 OČISTA                | 3.51 KANCELÁŘ                       |
| 3.18 ŠATNY ZAMĚST. MUŽI   | 3.35 VANOVÁ KOUPEL         | 3.52 CHODBA                         |
| 3.19 SPRCHY ZAMĚST. MUŽI  | 3.36 OČISTA                | 3.53 KRYOSAUNA – PŘÍPRAVNA          |
| 3.20 SCHODIŠTĚ            | 3.37 VANOVÁ KOUPEL         | 3.54 KRYOSAUNA – PROVOZ. ZÁZEMÍ     |
| 3.21 REHABILITAČNÍ BAZÉN  | 3.38 CHODBA                | 3.55 KRYOSAUNA – PŘEDKOMORA (-60°C) |

#### FITNESS

- 3.59 SKLAD
- 3.60 SKLAD
- 3.61 FITNESS / POSILOVNA
- 3.62 ŠATNY ŽENY
- 3.63 SPRCHY ŽENY
- 3.64 SPRCHY MUŽI
- 3.65 ŠATNY MUŽI
- 3.66 ŠATNY ZAMĚST. MUŽI
- 3.67 ŠATNY INVAL. MUŽI
- 3.68 CHODBA
- 3.69 ŠATNY INVAL. ŽENY
- 3.70 ŠATNY ZAMĚST. ŽENY
- 3.71 TĚLOCVIČNA
- 3.72 SKLAD
- 3.73 SKLAD





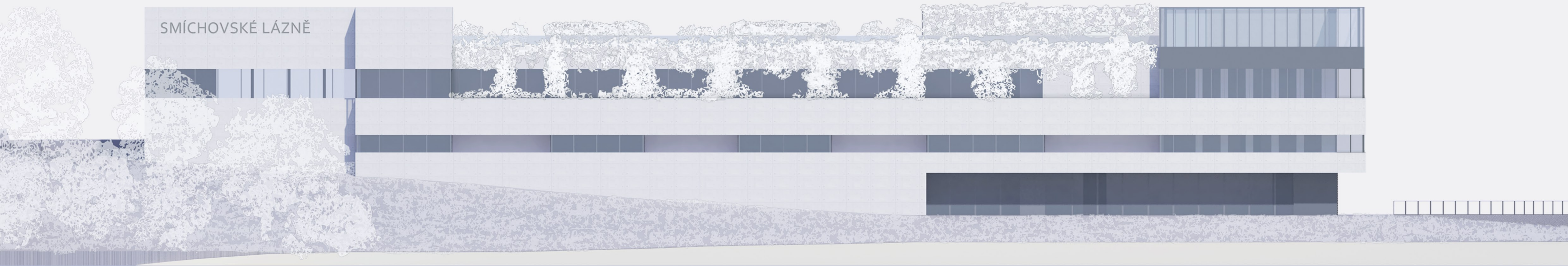
STŘEŠNÍ ZAHRADA, ZÁVĚTRÍ S VYHLÍDKOU  
A TECHNOLOGICKÉ ZÁZEMÍ

- 4.01 SCHODIŠTĚ
- 4.02 SKLAD
- 4.03 ZÁVĚTRÍ S VYHLÍDKOU
- 4.04 POBYTOVÁ ZAHRADA
- 4.05 SCHODIŠTĚ
- 4.06 STROJOVNA VZT
- 4.07 SCHODIŠTĚ
- 4.08 VSTUP S TURNIKETEM
- 4.09 STROJOVNA ÚT/CH A TEPLÉ VODY
- 4.10 KONDENZÁTORY/VÝPARNÍKY  
PRO TEPELNÁ ČERPADLA,  
FOTOVOLTAICKÉ PANELE

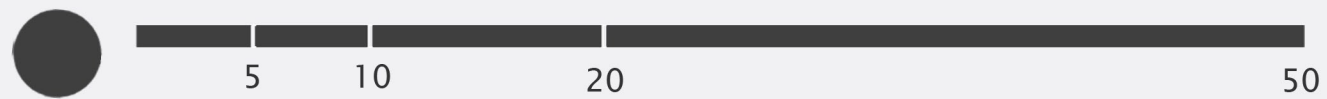
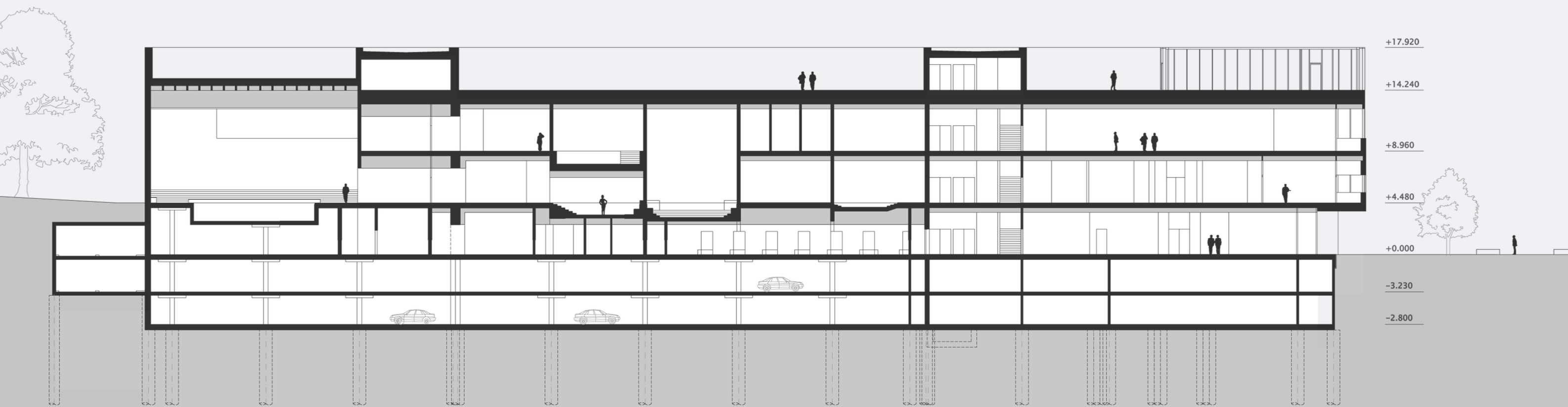




POHLED VÝCHODNÍ



ŘEZ PODÉLNÝ A-A'

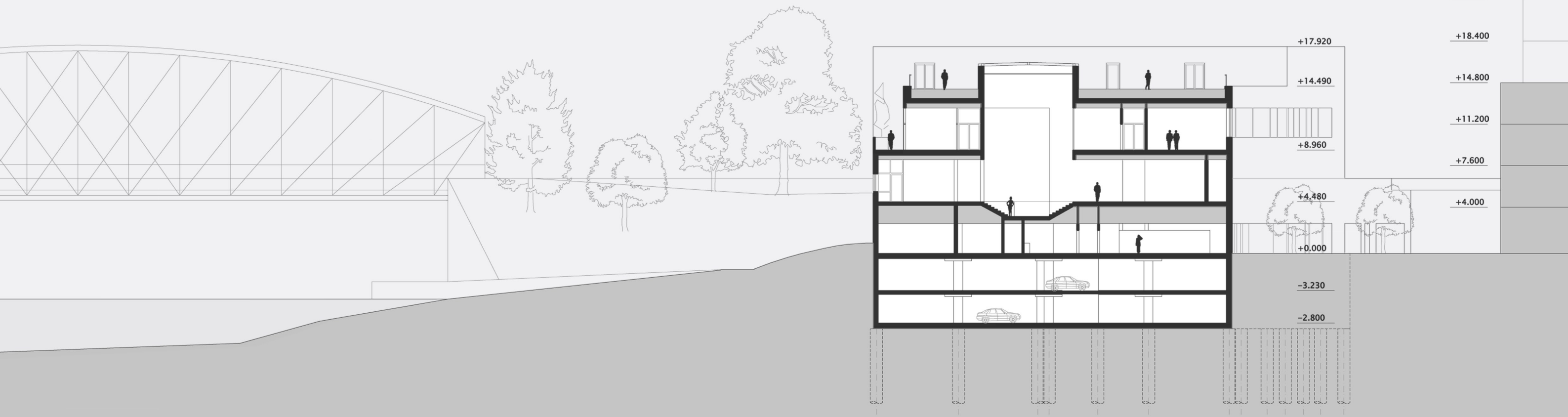


POHLED VÝCHODNÍ, ŘEZ PODÉLNÝ A-A'

POHLED SEVERNÍ



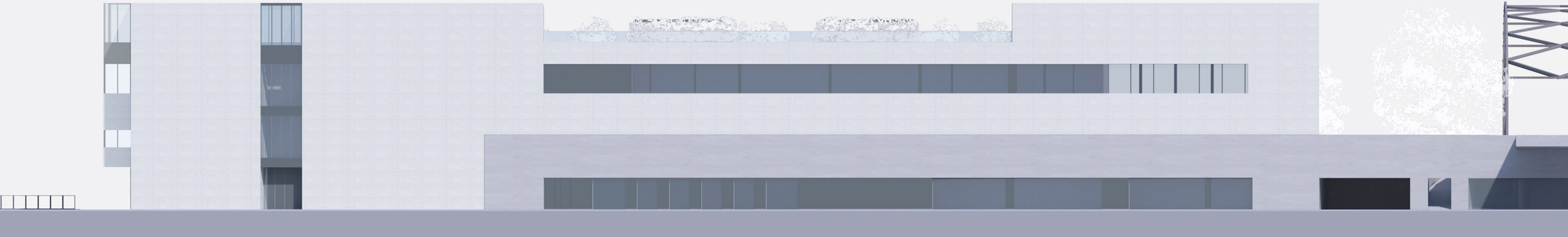
PŘÍČNÝ ŘEZPOHLED B-B'



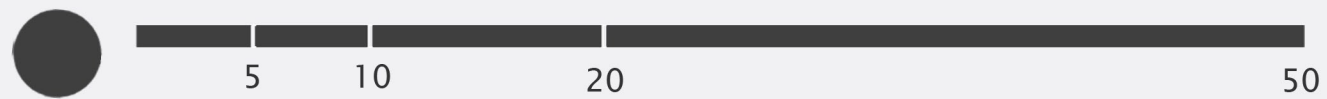
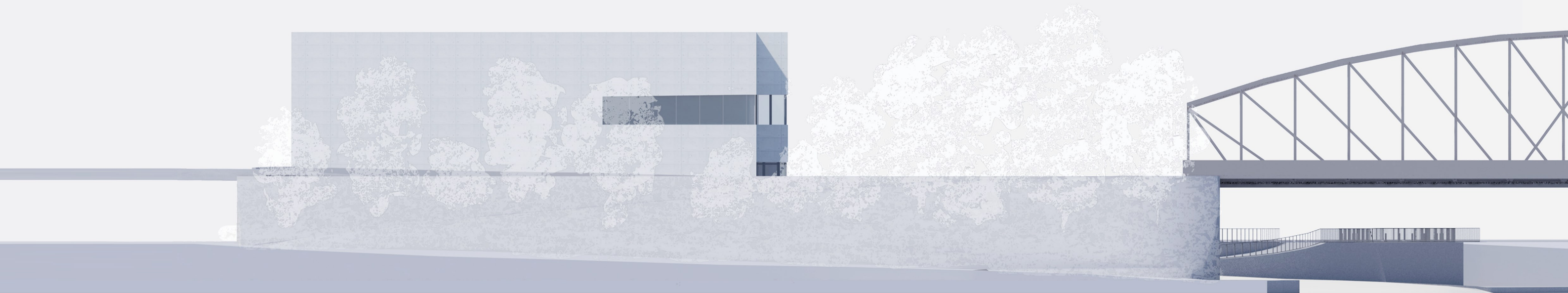
POHLED SEVERNÍ, PŘÍČNÝ ŘEZPOHLED B-B'



POHLED ZÁPADNÍ



POHLED JIŽNÍ



POHLED ZÁPADNÍ, POHLED JIŽNÍ

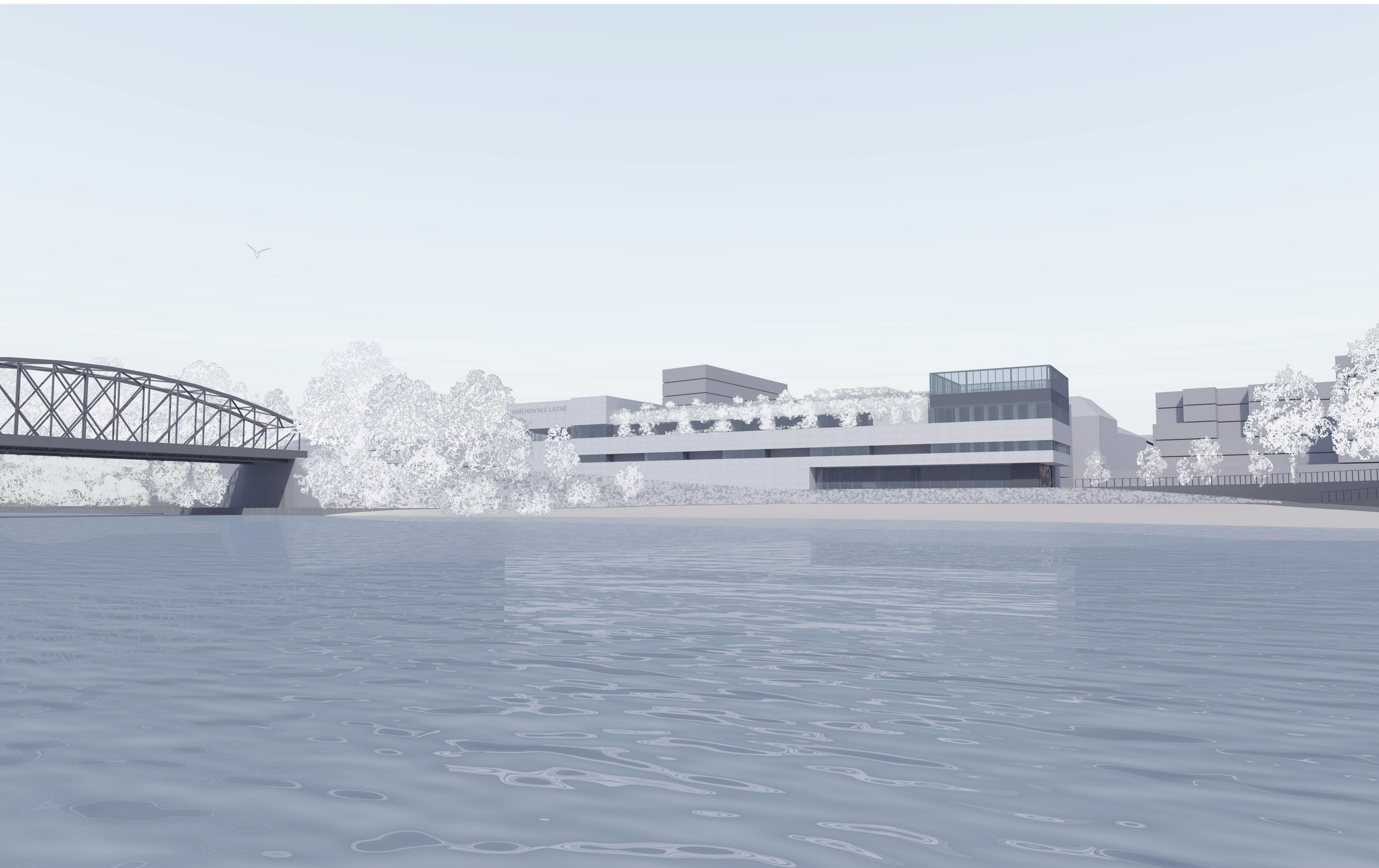












SMICHOVSKÉ LAZNE





RELAXAČNÍ ČÁST, V PATŘE GALERIE U SLUNEČNÍCH LÁZNÍ



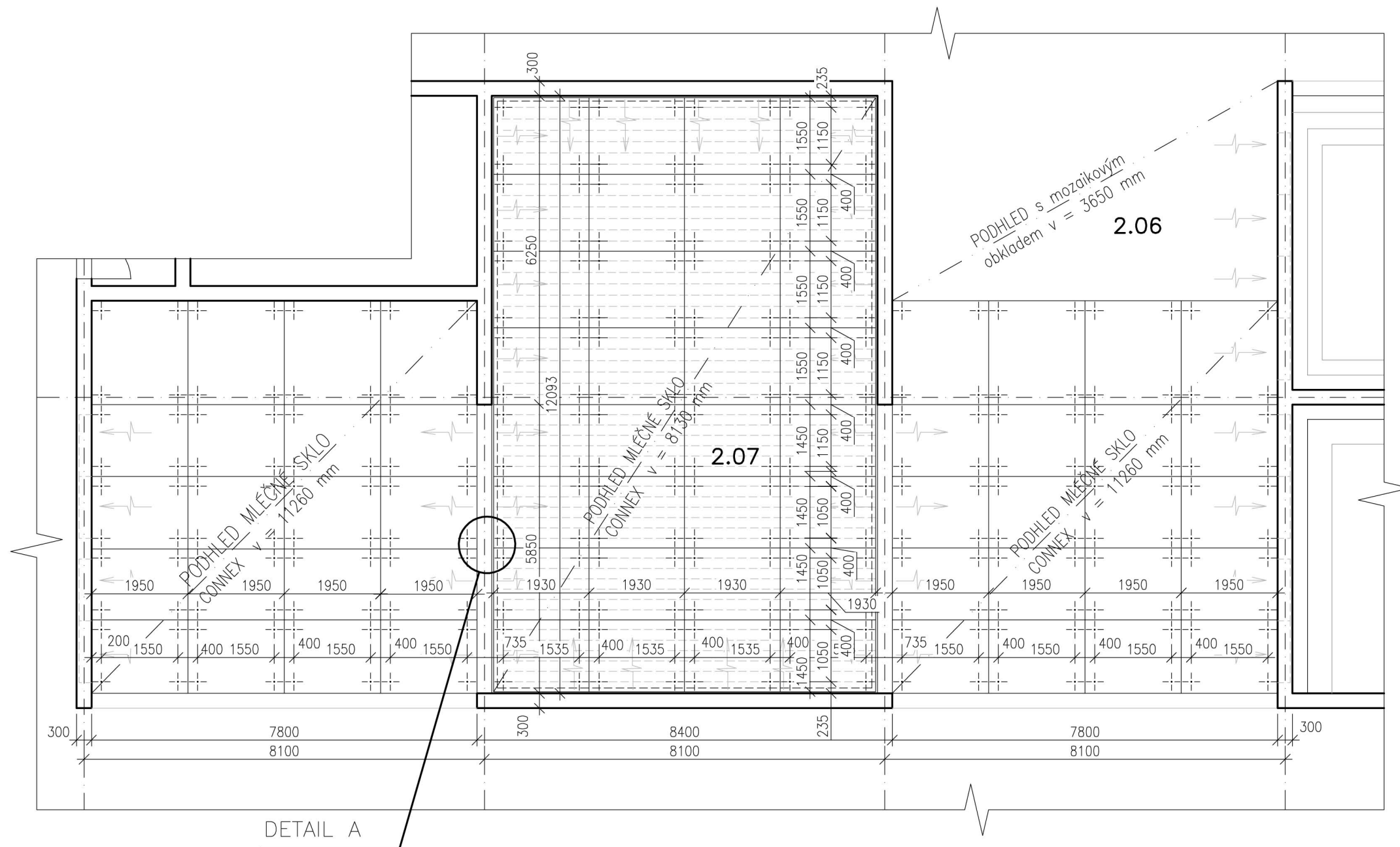
POHLED SMĚREM OD VSTUPU DO RELAXAČNÍ ČÁSTI





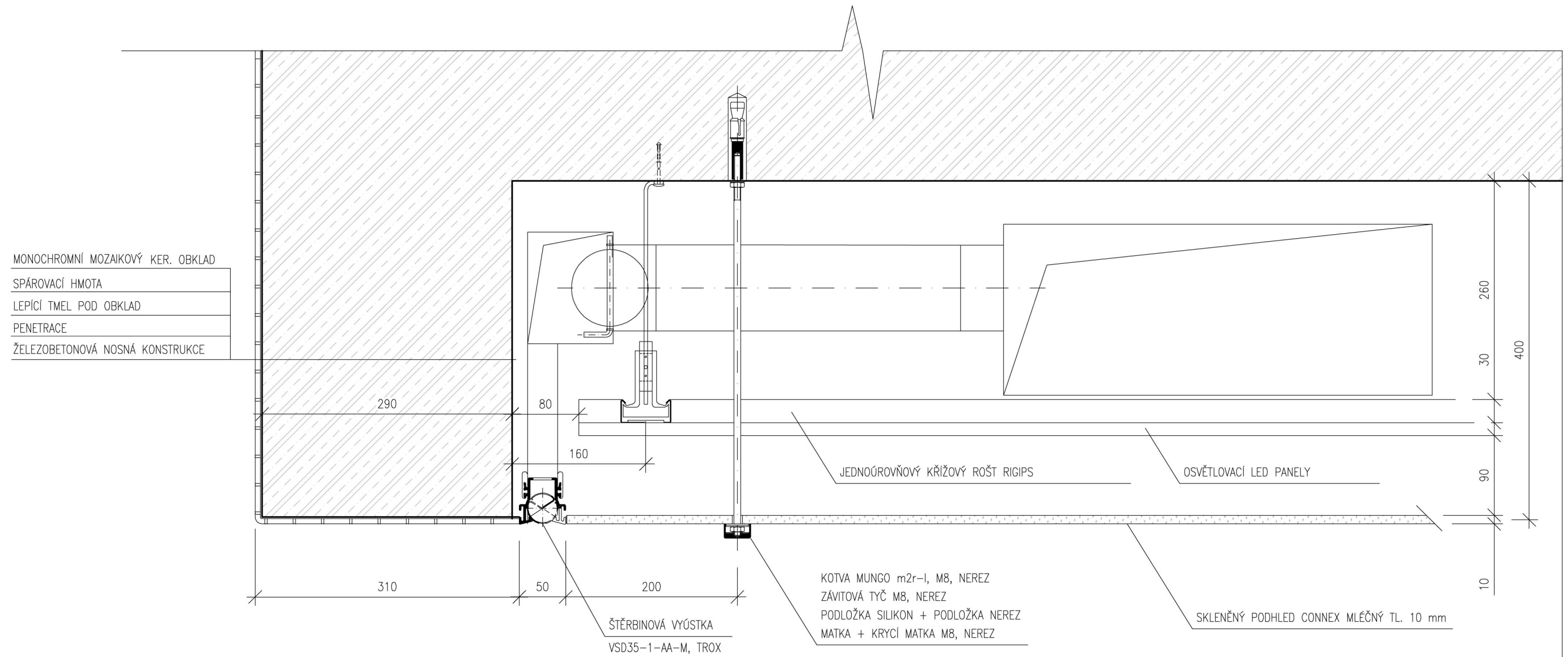
# DETAIL A – NAPOJENÍ SKLENĚNÉHO PODHLEDU A VZDUCHOTECHNICKÉ VYÚSTKY NA STĚNU

M 1:5



# DETAIL A – NAPOJENÍ SKLENĚNÉHO PODHLEDU A VZDUCHOTECHNICKÉ VYÚSTKY NA STĚNU

M 1:5





# ZDROJE

## LITERATURA

Obrazy z dějin lázeňství, Křížek V., Avicenum, Praha, 1987, 1. vydání  
Balneologie, Jandová D., Grada Publishing, Praha 2009, 1. vydání

## DOKUMENTY

Územně analytické podklady hl. města Prahy (aktualize 2012)

## WEB

<http://www.carlsbad-revue.cz> (<http://www.carlsbad-revue.cz/kolosalni-architektonicka-perla-karlovyh-varu-cis>)  
[http://www.budapest.com/city\\_guide/sights/baths/kiraly\\_bath.en.html](http://www.budapest.com/city_guide/sights/baths/kiraly_bath.en.html)  
<http://www.wikipedia.cz>  
<http://www.archiweb.cz>  
<http://www.archdaily.com>  
<http://www.asb-portal.cz>  
<http://www.czuk.cz>  
<http://www.wellnessnoviny.cz/clanek/hammam/>