

m·gar | městská galerie Arnolda Richtera

DIPLOMNÍ PRÁCE | BC. DIONÝZ HUTÁR | ATELIER CIKÁN

VEDOUCÍ ATELIERU: DOC. ING. ARCH. MIROSLAV CIKÁN

ODBORNÝ ASISTENT: MGR. ART. PETER BUŠ

ÚSTAV PAMÁTKOVÉ PÉČE 15114 | LETNÍ SEMESTR 2013

FAKULTA ARCHITECTURY ČVUT V PRAZE



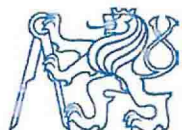
ČESKÉ VYSKÉ UČENÍ TECHNICKÉ	
FAKULTA ARCHITECTURY	
AUTOR, DIPLOMANT: Bc. Dionýz Hutár AR 2012/2012, LS	
NÁZEV DIPLOMOVÉ PRÁCE:	
(ČJ)	m·gar městská galerie Arnolda Richtera
(AJ)	m·gar Arnold Richter's city gallery
JAZYK PRÁCE: ČJ	
Vedoucí práce:	Doc. ing. arch. Miroslav Cikán Ústav: 15114 Ústav památkové péče
Oponent práce:	ing. arch. Jan Holna (DaM)
Klíčová slova: (česká):	městská galerie, obytnost prostředí SJM
Anotace: (česká):	Návrh řeší obytnosti okolí části Severojižní magistrály (SJM). Novou budovou galerie navazuje na linii staveb vyššího městského významu, jako národní muzeum, bývalá plodinová burza, bývalá budova federálního shromáždění, Státní opera a hlavní nádraží. Vytvořením nového atraktoru dochází k zahušťování prostoru lidmi a jejich aktivitami. Návrh podněcuje k řešení otázky humanizace SJM a její přeměnu v městskou třídu plně navazující na její okolí.
Anotace: (anglická):	This project is trying to raise the residential function in the surroundings of the north-south highway (NSH) in Prague. The new gallery follows the line of the buildings of a higher urban importance as the National Museum, the former Commodity Exchange, the former Federal Assembly's house, the State Opera Hall and the Main Railway Station. The creation of a new attractor helps to bring people and their activities to the space. The project encourages to solve the question of the NSH's humanization and its transformation into the urban avenue which is fully connected to its surroundings.

Prohlášení autora

Prohlašuji, že jsem předloženou diplomovou práci vypracoval samostatně a že jsem uvedl veškeré použité informační zdroje v souladu s „Metodickým pokynem o etické přípravě vysokoškolských závěrečných prací.“
(Celý text metodického pokynu je na www.FA.studium/ke-stazeni)

V Praze dne 23.května 2013

podpis autora- diplomanta



ZADÁNÍ DIPLOMOVÉHO ÚKOLU 2012/2013:

Diplomant:

Bc. Dionýz Hutár

Diplomový úkol (téma):

Návrh koncepce zastavění části a úprav okolí oblasti nad kolejovým zhlavím Hlavního nádraží mezi ulicemi Španělská, Vinohradská a Wilsobnova ve vazbě na blokovou zástavbu Vinohrad, zeleně Riegrových, centrální městský prostor Václavského náměstí a dehumanizovanou dopravní tepnu severojižní magistrály. V navazujícím detailu bude navržen konkrétní objekt s konkrétním využitím.

Stručný popis úkolu (zadání):

Na základě provedených analýz lokality v rámci diplomního semináře urbanistických studií je cílem najít vhodnou metodu revitalizace oblasti významné historické části Prahy již konkrétními objekty na významné územní rezervě nad kolejíštěm nádraží, která je však poškozená dopravní tepnou dálničního typu. Cílem je oblast zklidnit vystavět hierarchii prostoru a významů a na základě prostorových vazeb navrhnout zástavbu jedním objektem nebo souborem s společným městským prostorem komunikujících objektů společenského využití např. galerie, koncertní sál, knihovna.

- A. Navrhnout konkrétní cílové hmotové a prostorové řešení lokality do úrovně detailu pouze vnější obalové slupky (zjednodušené regulace) nejbližšího veřejného prostoru a doplňovaných objektů a prostorových úprav včetně zeleně tak, aby byly zřejmé cílové prostorové vztahy deklarující cílové prostorové řešení, obytnost a atraktivitu.
- B. V regulované prostorové struktuře vybrat a umístit objekt na kterém bude předložen příklad objektu a způsobu jeho zpracování, který bude splňovat nosná kritéria relevantních materiálů, formy a nosného obsahu, kritéria deklarující kulturní hodnoty společenství, které bude sto dostát kvalitativně relevantní kulturní kontinuální stopy hmotné a nehmotné struktury města. Návrh bude deklarovat vyšší význam v hierarchii města.
- C. Navržené úpravy budou prostorově ověřeny ve vazbách celkového „obrazu místa“ a doloží tak i prostorovou a významovou hierarchii historické struktury.

Rozsah práce:

Teoretická část navazující na analýzy diplomního semináře ve formě prezentace vstupních a cílových hodnot území a nástrojů dosažení cílů.

Vybrané pracovní skici ve zmenšené prezentaci. Plán s širšími vztahy - doprava, zezeň, cesty, doprava v klidu, řešení parteru (1:500). Půdorysy (včetně vyřešení parteru), řezy, pohledy (1: 200, 1: 100), s vyznačením rozsahu úprav. Vybrané architektonické detaily budou zpracovány ve větším měřítku (1:10, 1: 20). Práce bude obsahovat nadhledový model městské struktury a střešní krajiny s barevným vyznačením úprav, 3 přehledné nematerializované ověřovací perspektivy malého formátu s ověřením měřítka příp. ve vazbě na významné historické dominanty města, hlavní materializovaná perspektiva nebo zákres do fotografie (hlavní záběr 75x cca 50) ověřující obraz místa jako celku a záběr z vnitřního prostoru souboru, ověřující jeho obytnost. Práce bude obsahovat model objektu (1: 200) a průvodní zprávu ve standardním členění a rozsahu (teoretická část, provozní řešení, stavební program, kapacity, objemy, architektonické řešení, specifikace výsadby, konstrukční řešení, technická infrastruktura a pod). Současně s diplomovou prací bude odevzdán diplomní projekt v portfoliu A3, zpracovaném v předepsaném rozsahu a úpravě (ve dvojnásobném vyhotovení), projekt na CD nosiči a vyplněné prohlášení o samostatném zpracování diplomové práce na předepsaném formuláři.

Vedoucí diplomové práce: Ing. arch. Miroslav Cíkan

Konzultant diplomové práce:

Konzultant oboru SHP:

Zadání diplomové práce: 11. 2. 2013

Diplomová práce započne: 14. 2. 2013

Odevzdání diplomové práce: 24. 5. 2013 do 10.00 hod.

V Praze 27. 1. 2013

Prof. ing. arch. akad. arch. Václav Girsá

Vedoucí ústavu 15114

Děkan FA ČVUT:

Průvodní zpráva

Teoretická část

Místo

Území na ose mezi Václavským náměstím a hlavním nádražím nemá dodnes dořešený urbanistický koncept. Jde o dehumanizovanou část centra Prahy. Prostor není řešen ve vztahu s okolním prostředím. V současnost má místo charakter vnitřní periferie v centru města. Oblast je využívána z části pro parkování aut, z části jako plochy veřejné zeleně využívané v převažující míře nepřizpůsobivými skupinami drogově závislých lidí.

Má-li dojít k humanizaci prostředí Severojižní magistrály (SJM), je nutné tento prostor zabydlet kulturními ději propisujícími se do významu okolních budov. Tento proces započal již před vznikem SJM a byl tímto necitlivým zásahem přerušen. Linie staveb vyššího městského významu jako národní muzeum, bývalá plodinová burza, bývalá budova federálního shromáždění, Státní opera a hlavní nádraží je současnou situací upozaděna.

V místě je nutné vytvářet objekty, které jsou schopny komunikovat se svým okolím, a nabízet možnosti pobytu na jejich rozhraní. Vznikají-li bez těchto vazeb, dáváme možnost rozvoji negativních činností omezujících či zabraňujících obývání městského prostoru. Vytvářením atraktorů, přitahujících lidí a jejich aktivity, dáváme impuls k rozvoji živého města, kde na prvním místě stojí člověk.

Návrh

Svým návrhem přispívám k řešení obytnosti okolí pražské dopravní tepny, která by se v následujících krocích mohla stát městskou třídou plně navazující na své prostředí.

Galerie slouží jako meditační místo, umožňující utřídění, obměnu a vznik nových myšlenek. Objekt je schopný se upozadit ve prospěch probíhající výstavy. Prostor je otevřený všem druhům uměleckého vyjádření, co nejméně limitující kreativitu uživatelů.

Objem galerie hmotově uzavírá nově vzniklé trojúhelníkové náměstí. Hranou střešní roviny navazuje na výškovou úroveň budov Nového města, Stání opery a bývalé plodinové burzy. Výšková dominanta je ponechána bývalé budově federálního shromáždění. Význam budovy galerie je akcentován do parteru. Okolní dění si „natahuje“ do sebe. Parter je otevřený, z hlavních směrů centrický. Řešení umožňuje nechat „vyběhnout“ výstavu za hranice objektu. Na stranu Státní opery nabízí café bar, do klidnější ulice Washingtonova pak obchod- knihkupectví. Úroveň náměstí prochází skrze parter galerie a jednotná, kamenná dlažba prostoru náměstí se postupně ztrácí v zeleni Vrchlického sadů, na jehož rozhraní probíhá venkovní výstava galerie. Tento volný prostor je navržen pro prezentaci uměleckých děl, která se stávají součástí městského mobiliáře.

Galerie- provozní řešení

Objekt má 4 nadzemní a jedno podzemní podlaží. V 1.PP jsou situovány provozní místnosti, sklady, expediční prostory, dílny, zázemí zaměstnanců. 1.NP- parter slouží jako reprezentativní vstup s recepcí s možností instalace výstavy do průchozí části objektu, která je dle potřeby uzavíratelná posuvnými průhlednými dveřmi. Druhé patro tvoří výstavní plochy o rozloze 2625 m², v nosných jádrech objektu jsou pak komunikační a instalační jádra, příruční sklady a sociální zařízení. Prostor je trvale členěn pouze statickými jádry. Volný prostor je koncipovaný pro různé možnosti dělení výstavy a jeho členění je variabilní díky mobilním příčkám.

3. NP nabízí výstavní plochu 768 m². Výstava se prolíná do prostorů galerie vlivem různě členěných atrií. Krom komunikačního a instalačního jádra a sociálního zařízení se v patře nachází galerijní kavárna situovaná s výhledem jak do protilehlých prostor prolínajících se etáží, tak na budovu Státní opery. 4.NP má výstavní plochu rozloženou na 1127 m². V severní části je navrženo auditorium. V betonových jádrech jsou umístěny kanceláře, komunikace a instalační prostupy. Střešní rovina nabízí pohledy do okolí, volná plocha je určena k výstavním účelům.

Statické řešení

Nosnou konstrukci objektu tvoří systém betonových jader, které vynášejí ocelovou rámovou konstrukci, na níž jsou systémem táhel zavěšovány ocelové rámy jednotlivých pater. Stropní desky jsou z jedné strany vetknuty do betonových jader, z druhé strany jsou vynášeny ocelovými táhly. Stropní rámy jsou v 1/4 vykonzolovány z důvodu snížení ohybového momentu na rozponu desek. Ocelový rám stropů nese obousměrně dodatečně předpínané betonové desky.

Stavební program

S výstavbou podzemního podlaží se vybetonují nosná jádra objektu spolu s komunikačními vertikálami. Veškeré horizontální prvky konstrukce budou montovány na zemi včetně betonování desek. Po vytažení nosné rámové konstrukce a jejího propojení s betonovými jádry, dojde k zavěšování jednotlivých pater. Následně bude osazen dvojitý plášť objektu a budou probíhat vnitřní dokončovací práce.

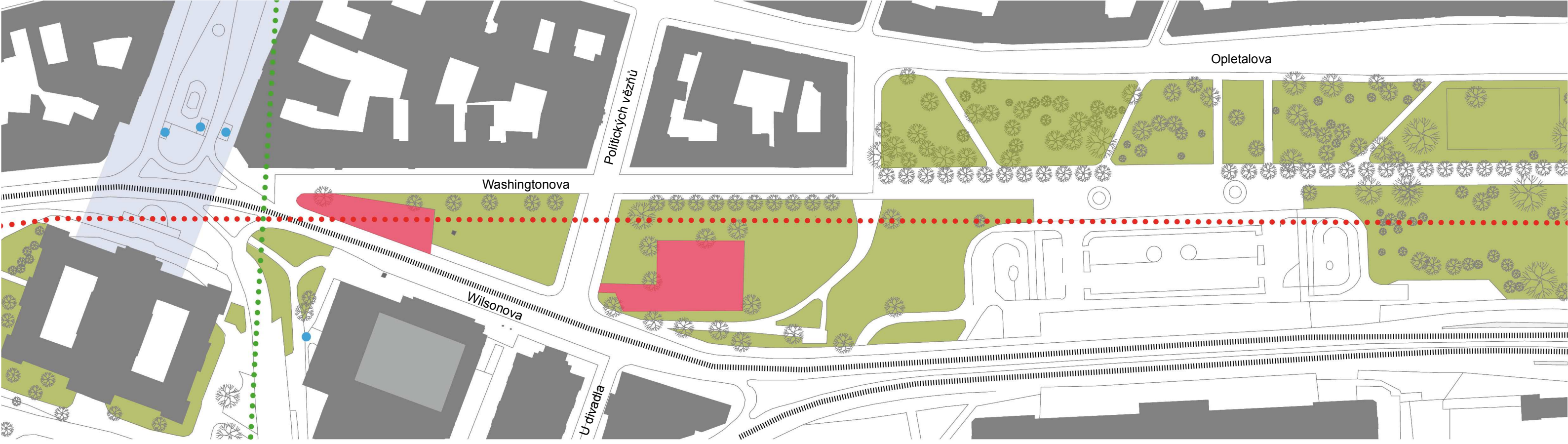
Doprava v klidu a zásobování

Parkovací plochy pro návštěvníky galerie jsou řešeny sousedním 13 patrovým parkovacím domem Slovan. Kapacita parkovacích míst je pro 468 automobilů. V současném provozu je kapacita využívána z poloviny.

Zásobování galerie je řešeno z úrovně parteru, kde z podzemního podlaží vyjede nákladní výtah umožňující přepravu děl do skladu galerie.

Technická infrastruktura

Zázemí TZB pro prostory galerie je umístěno v technickém patře rámové konstrukce mezi střechou a posledním patrem. V betonových jádrech jsou navrženy instalační prostupy. Rozvody v patrech jsou zavěšeny pod stropem mezi ocelovou rámovou konstrukcí. Chlazení a topení objektu bude zajištěno sálavým systémem umístěným ve stropní desce. V letním období bude objekt předchlazován v noci dálkově otevíratelnými okny.

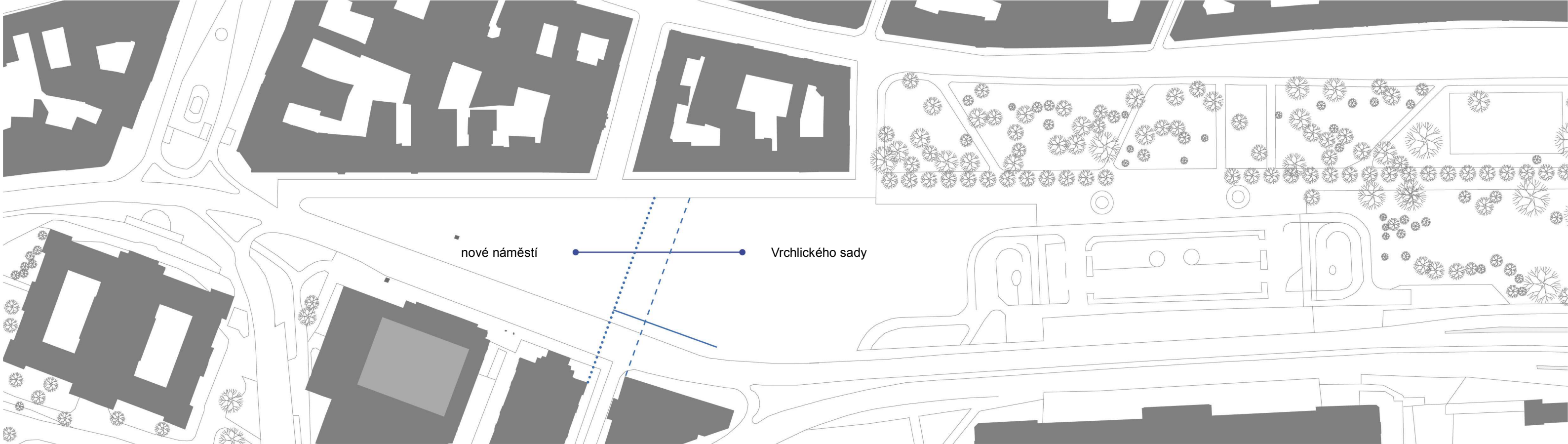


- náměstí
- veřejná zeleň
- parkovací plochy
- metro B
- metro A
- výstupy metra
- Severojižní magistrála

situace- stávající stav | 1:2000



- budovy vyššího městského významu
- významné osy, dominanty



nové náměstí

Vrchlického sady



prolnutí náměstí / park



vymezení náměstí



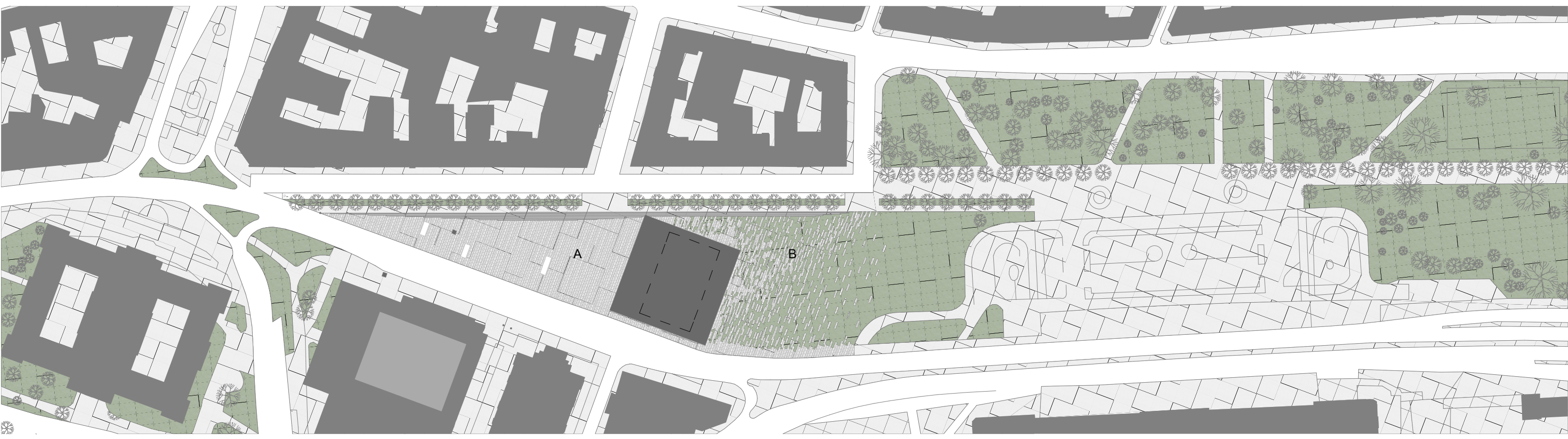
hrana parteru



orientace budov vrstvy města



situace-definice hranic | 1:2000



A nové náměstí. průhledy do vestibulu metra

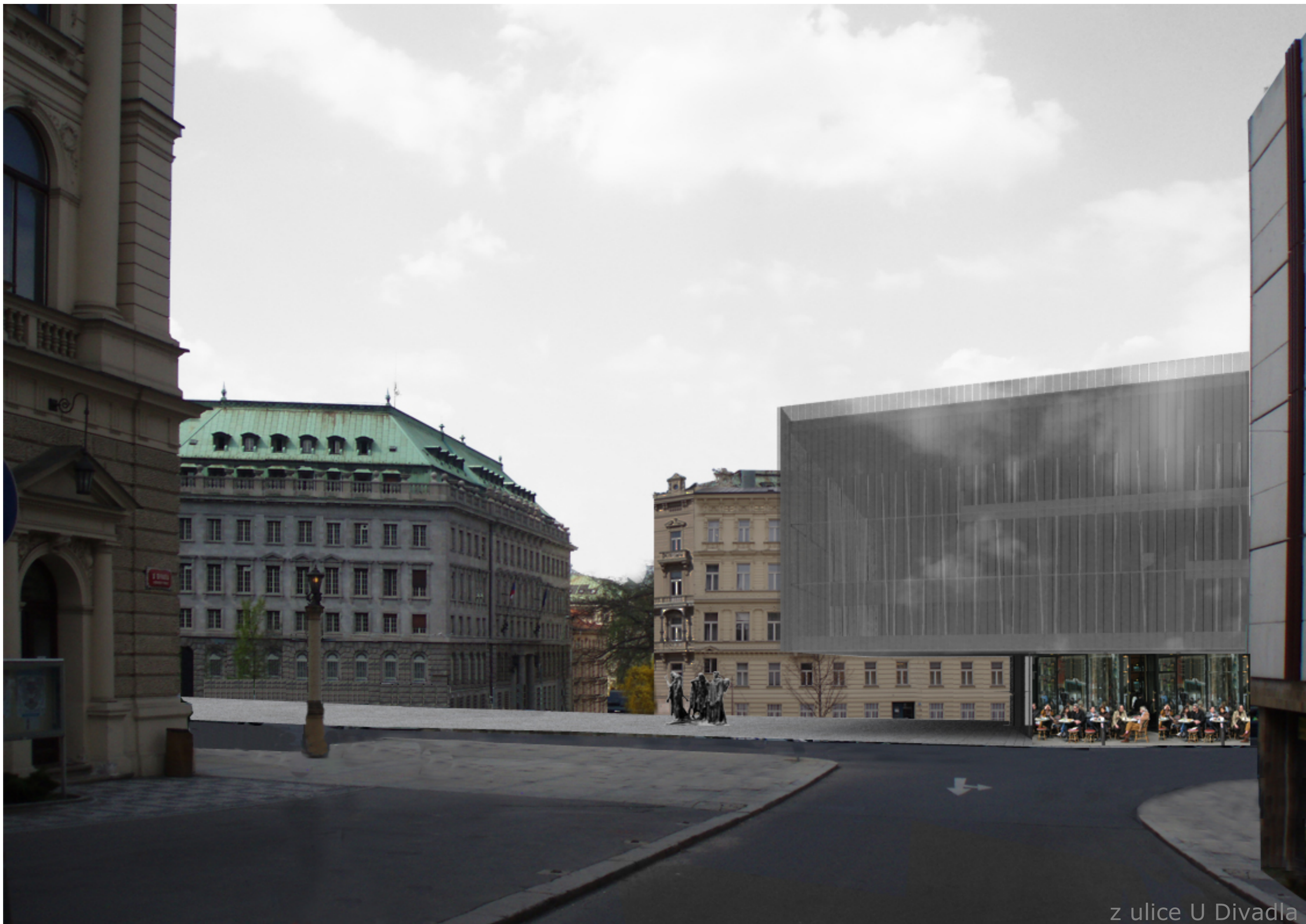
B expozice venkovních skulptur



situace-navržený stav | 1:2000



z ulice Politických vězňů



z ulice U Divadla





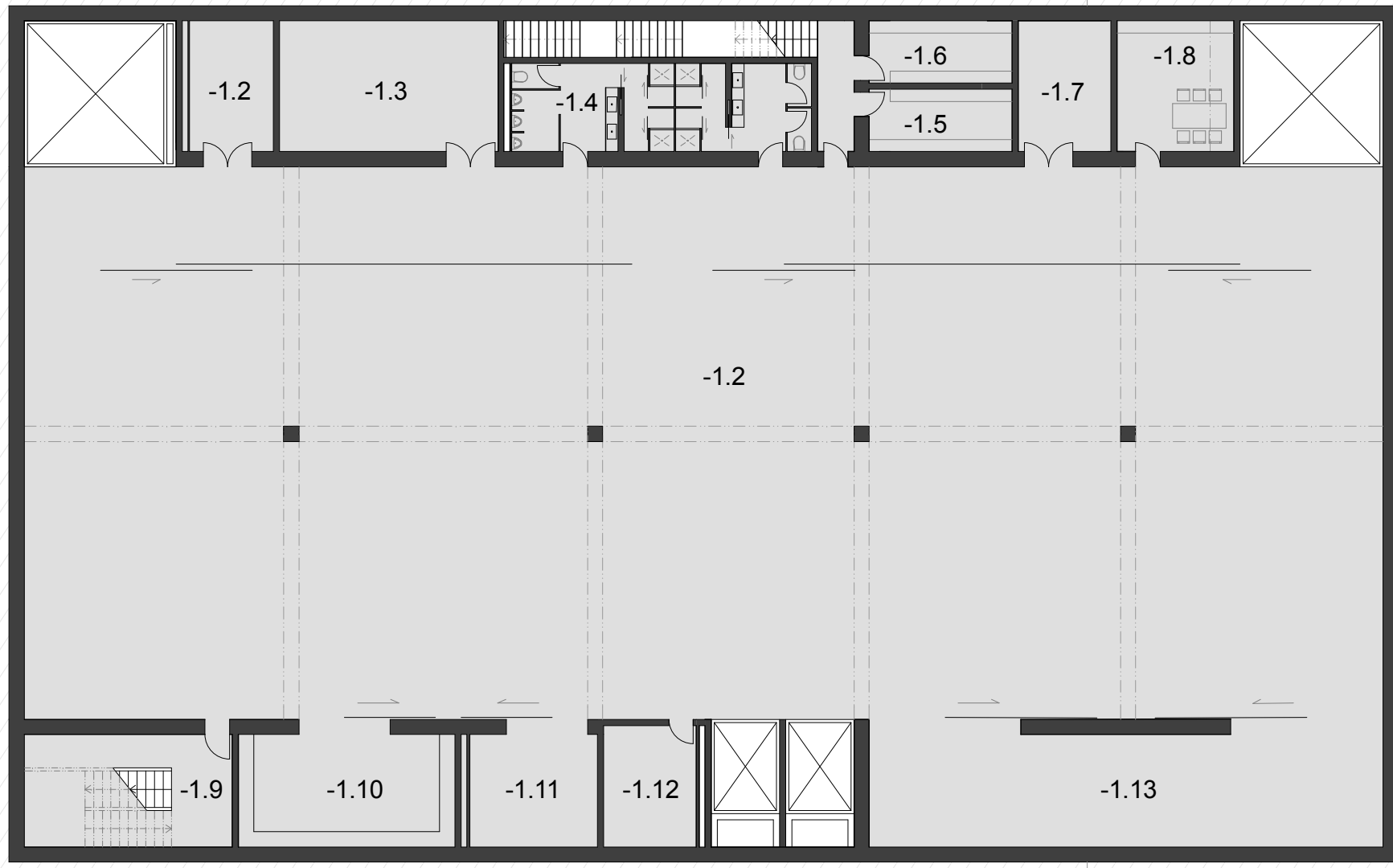
z ulice Wilsonova

trasa metra C

1

2

2



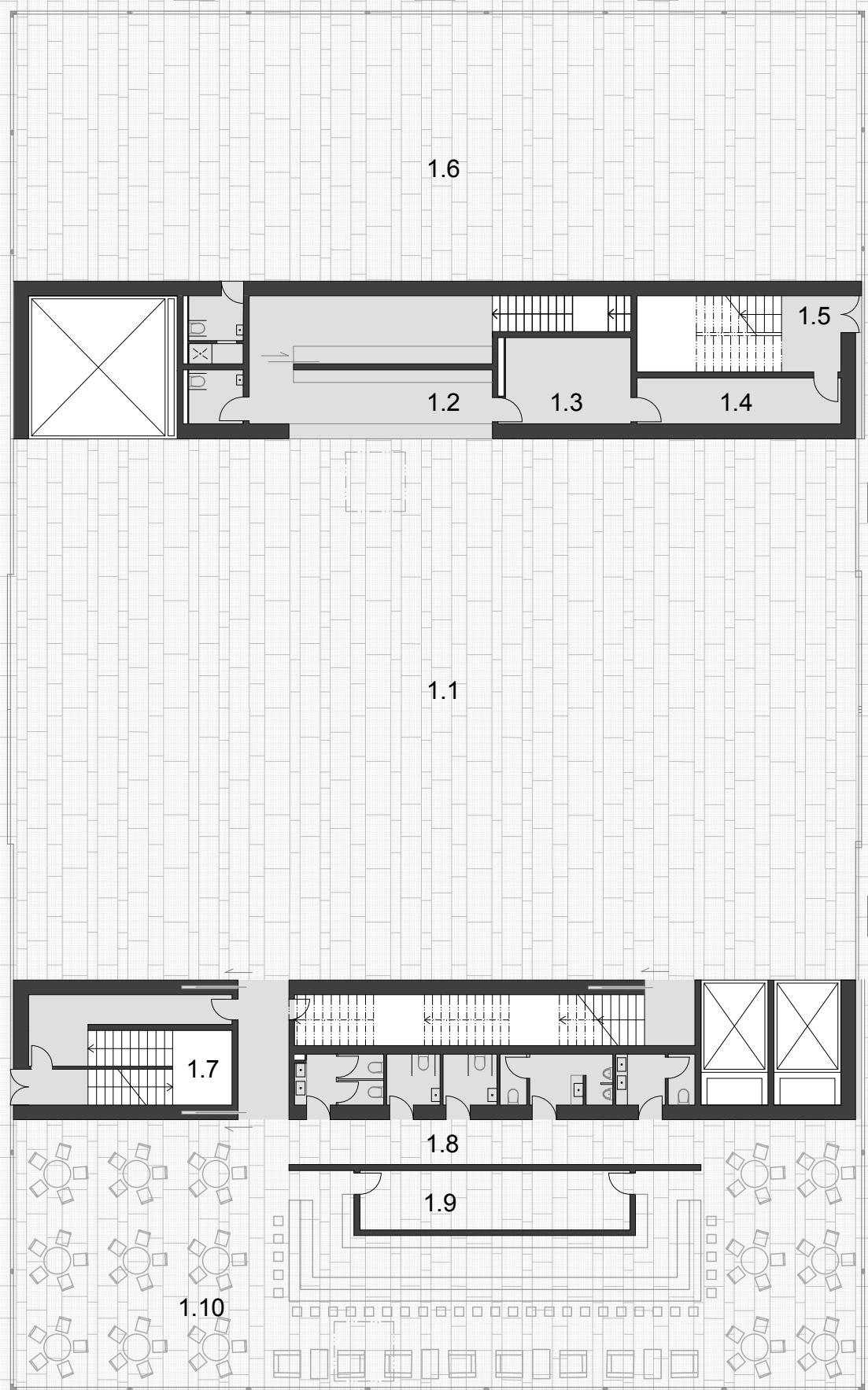
půdorys 1.pp

- 1.1	manipulační, skladovací prostor	814 m ²
- 1.2	strojovna výtahu	12
- 1.3	TZB skladu	30,96
- 1.4	WC, sprchy	28,6
- 1.5	šatny muži	10
- 1.6	šatny ženy	10 m
- 1.7	sklad	13,14
- 1.8	denní místnost	16,58
- 1.9	CHÚC	25,37
- 1.10	dílna	26,41
- 1.11	sklad dílny	15,57
- 1.12	záložní generátor výtahů	12,18
- 1.13	sklad expedičního materiálu	62,75

celk. plocha 1290 m²

1





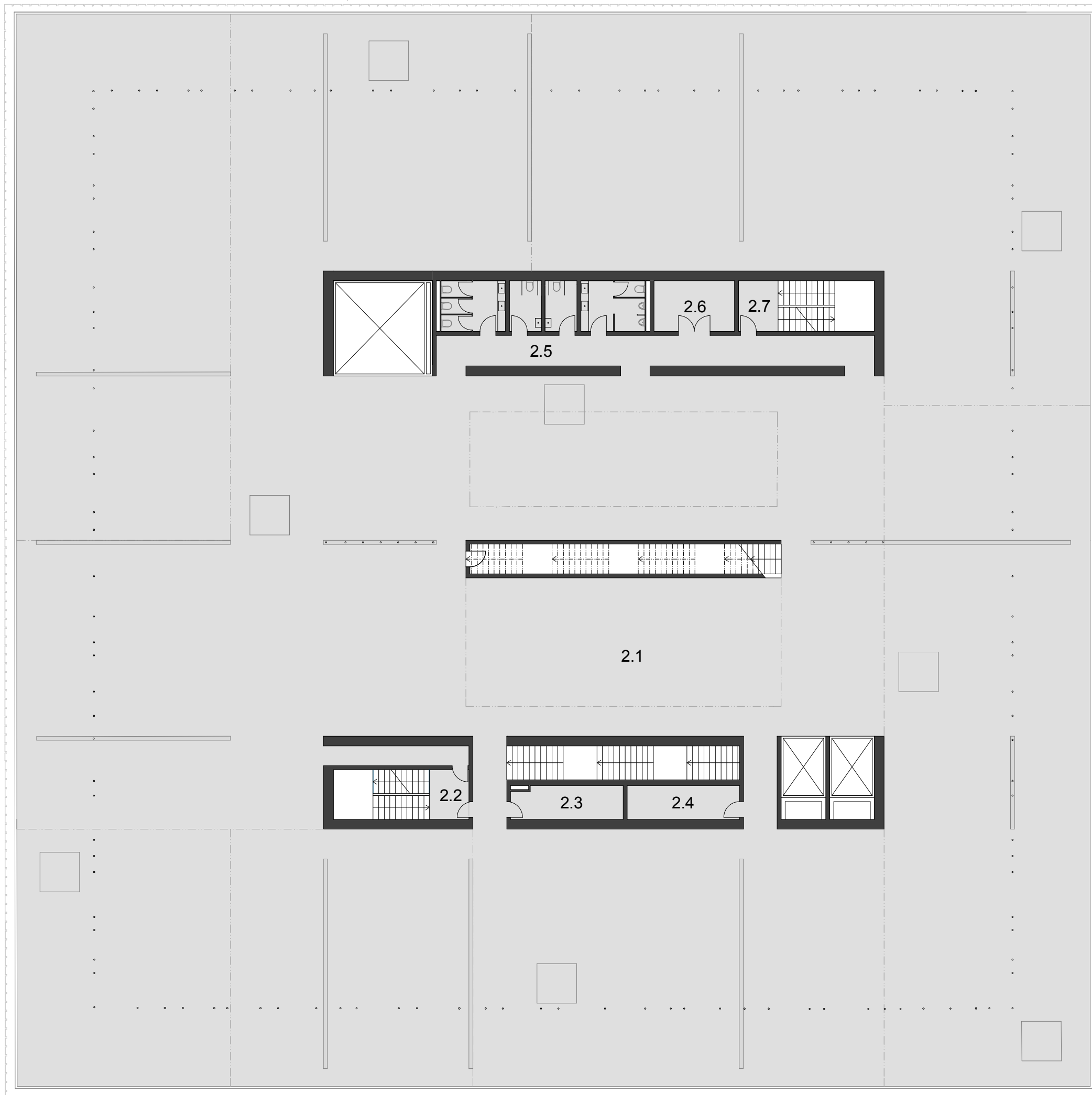
půdorys 1.np- parter

1.1	vstup galerie/ výstavní prostor	515 m ²
1.2	recepce, šatny, soc. zázemí	39
1.3	sklad	15
1.4	technická chodba	11,5
1.5	chráněná úniková cesta (CHÚC)	17,35
1.6	obchod- knihkupectví	255
1.7	CHÚC	25,37
1.8	soc. zázemí	23
1.9	sklad	18
1.10	café bar	213

celk. plocha 1332 m²



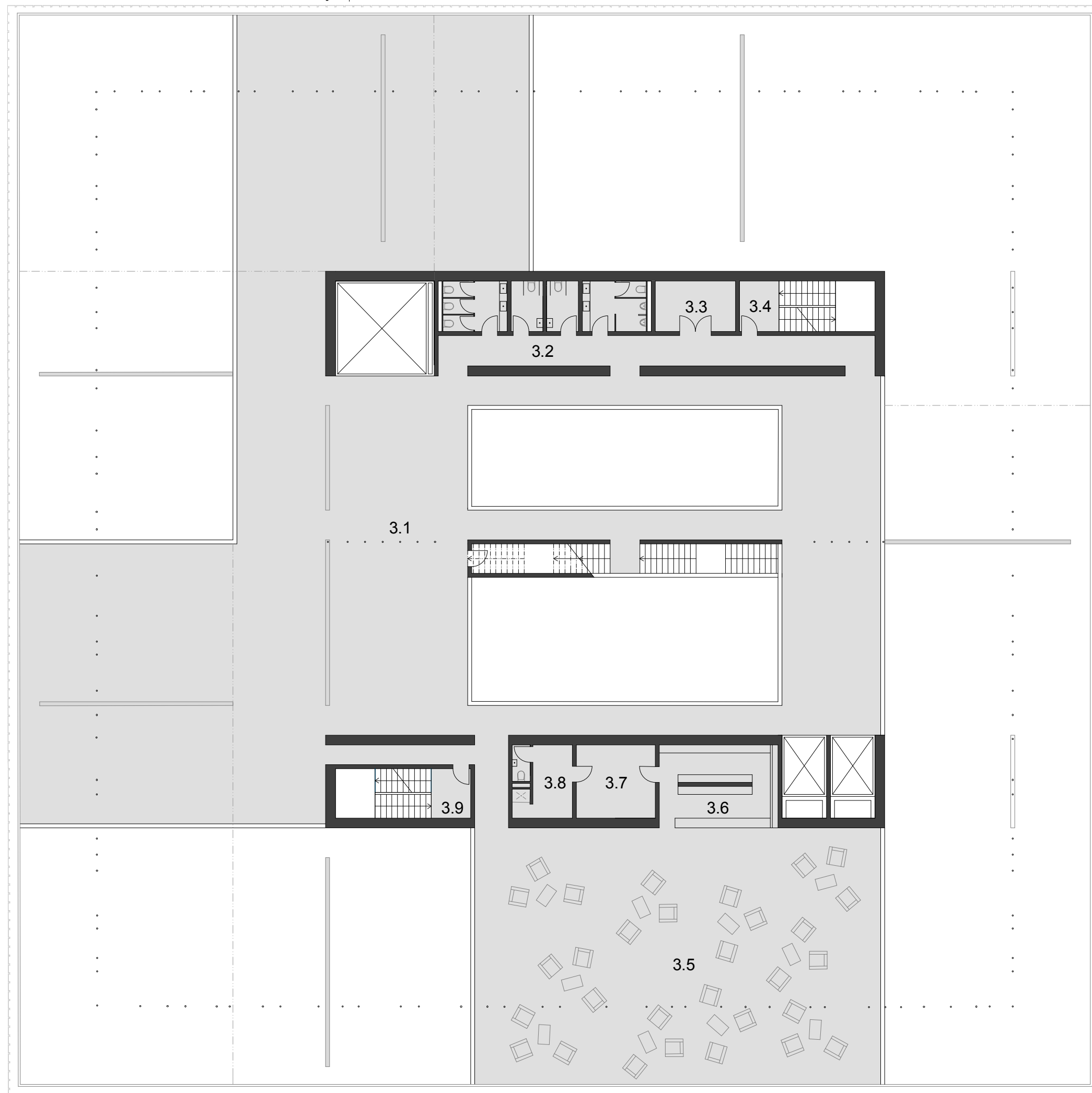
0 m 5 15
1: 200



půdorys 2.np

2.1	výstavní prostor	2 625 m ²
2.2	CHÚC	17,10
2.3	sklad	9,7
2.4	sklad	9,7
2.5	soc. zázemí, chodba	48,7
2.6	sklad	10,4
2.7	CHÚC	17,1
	celk. plocha	2960 m²



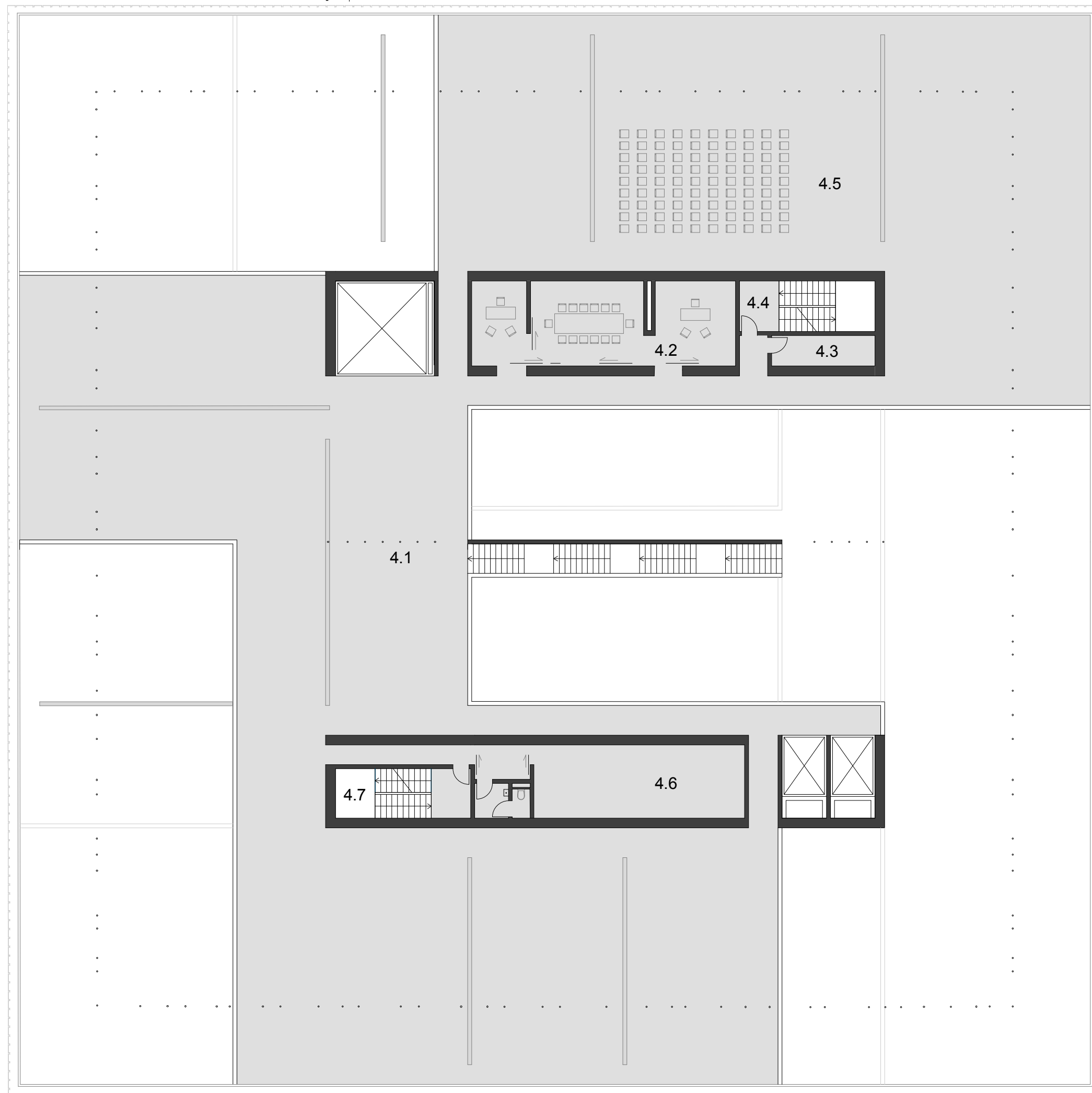


půdorys 3.np

3.1	výstavní prostor	768 m ²
3.2	soc. zázemí, chodba	48,7
3.3	sklad	10,4
3.4	CHÚC	17,1
3.5	kavárna	267
3.6	přípravna	25 m ²
3.7	sklad	15,7
3.8	soc. zázemí	11,3
3.9	CHÚC	17,1

celk. plocha 1359 m²

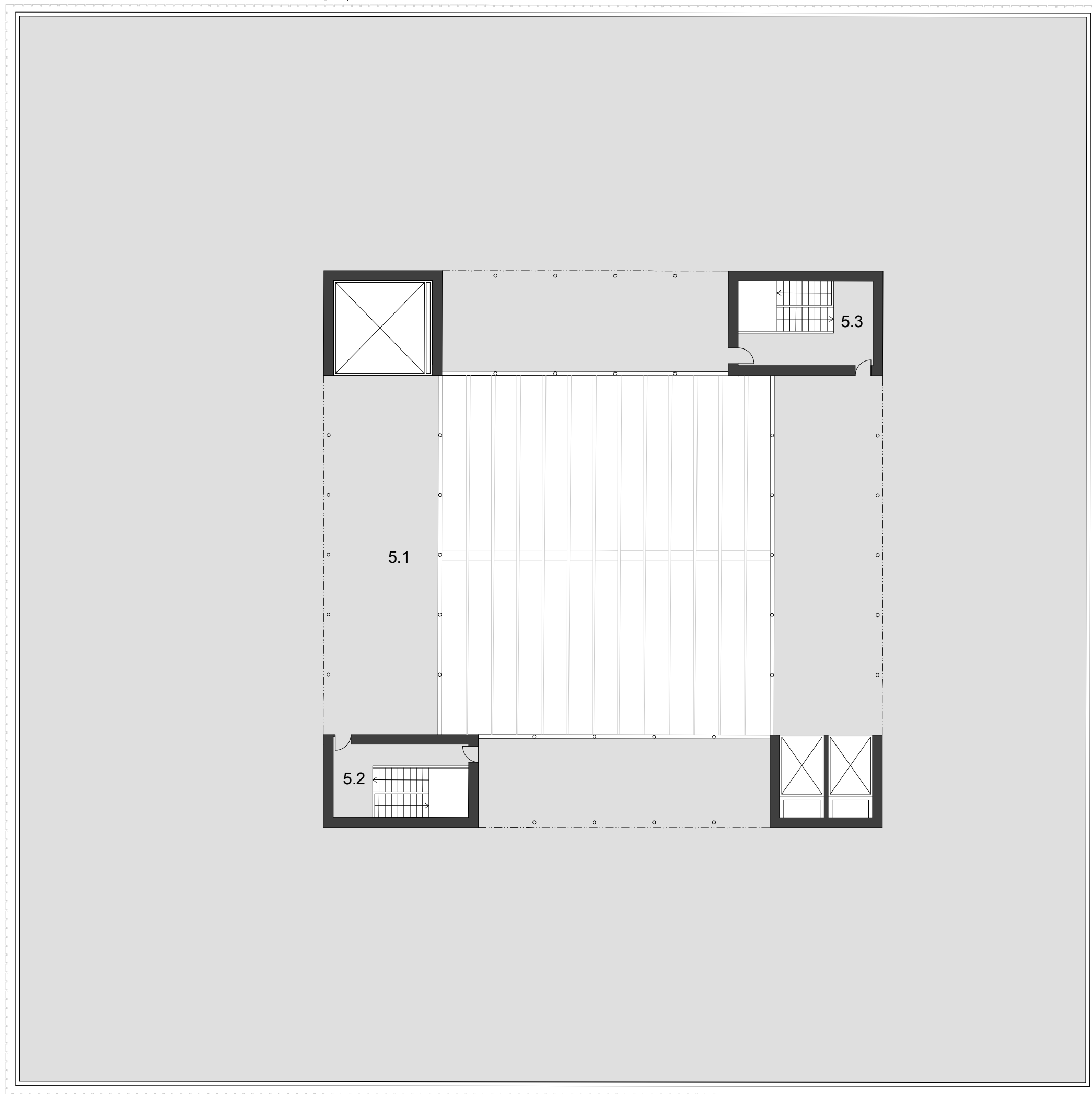




půdorys 4.np

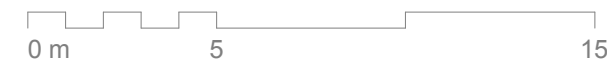
4.1	výstavní prostor	1127 m ²
4.2	kanceláře	57,5
4.3	sklad	8
4.4	CHÚC	17,1
4.5	auditorium	195
4.6	sklad- kartotéka	50,6
	celk. plocha	1646 m ²

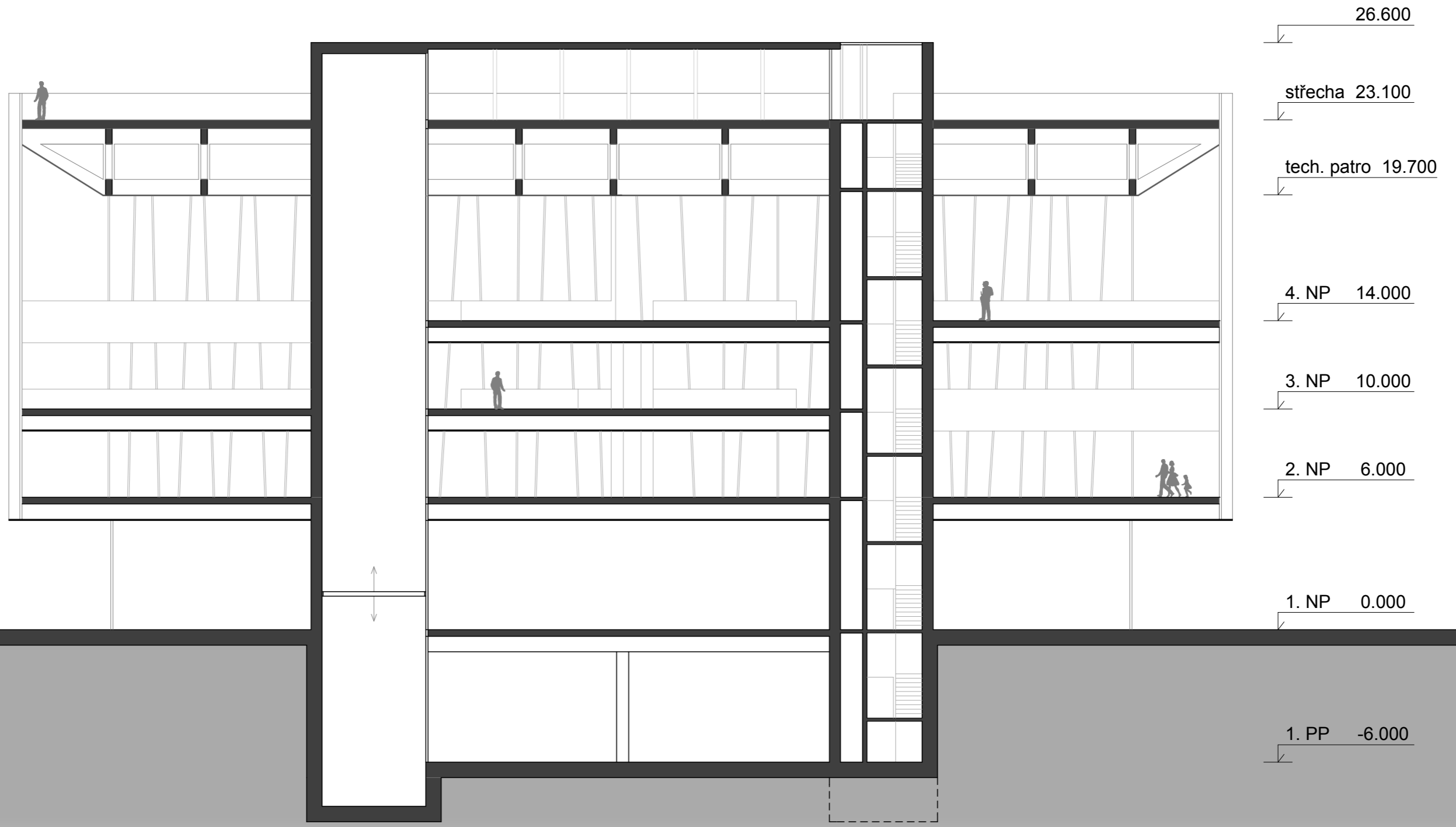




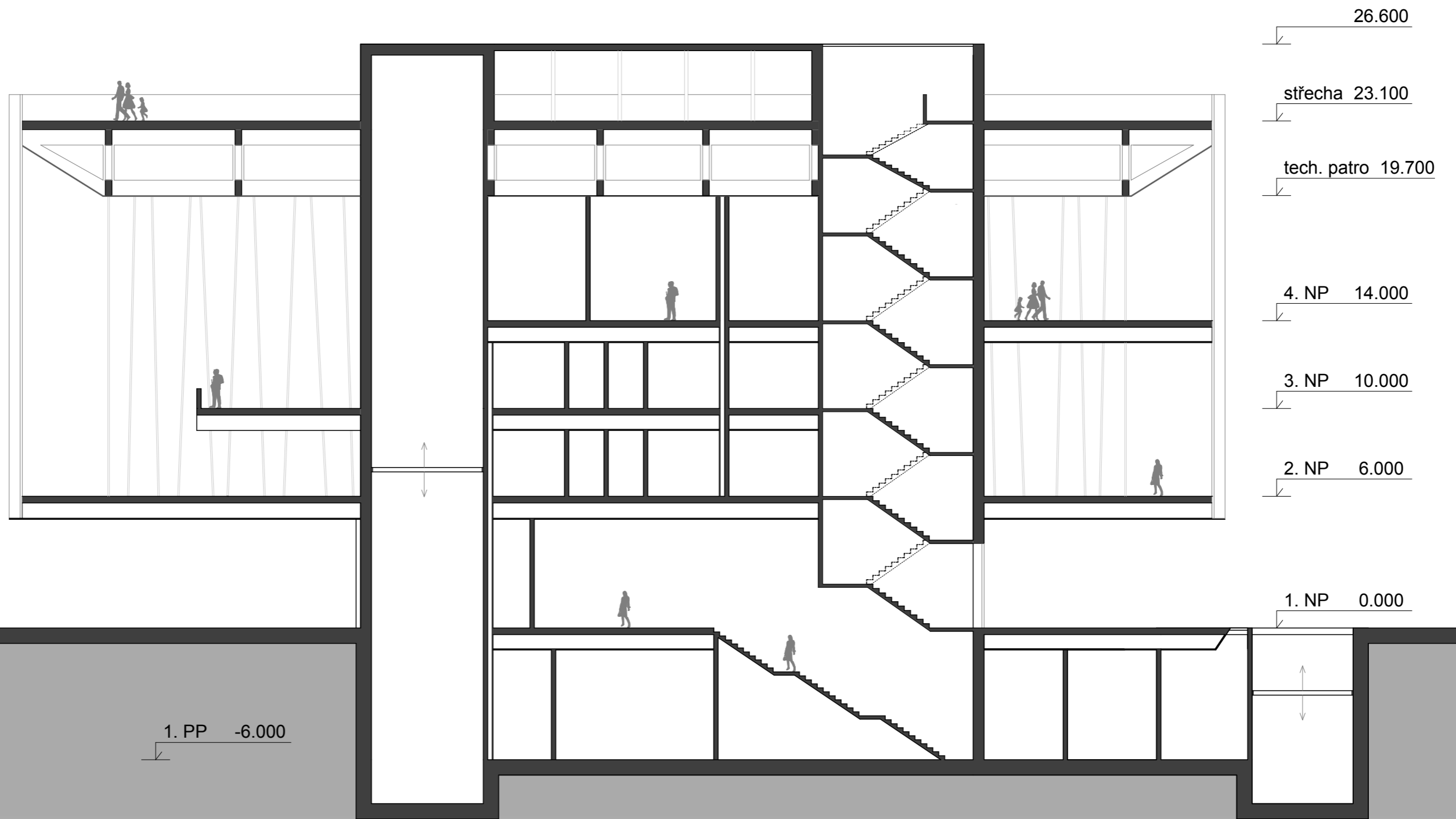
5. np- střecha

5.1	výstavní prostor	2463 m ²
5.2	CHÚC	29,5
5.3	CHÚC	25,5
	celk. plocha	2960 m ²



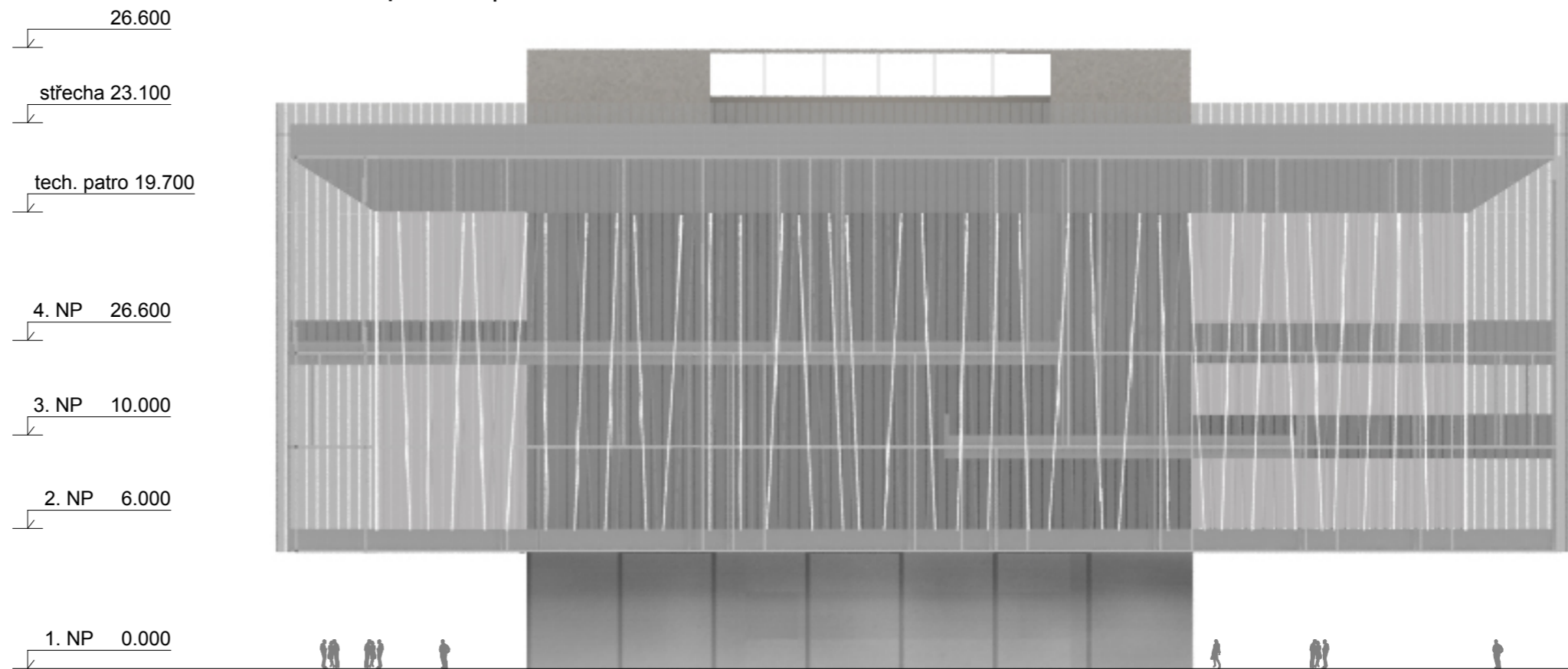


řez 1- 1 | 1: 200

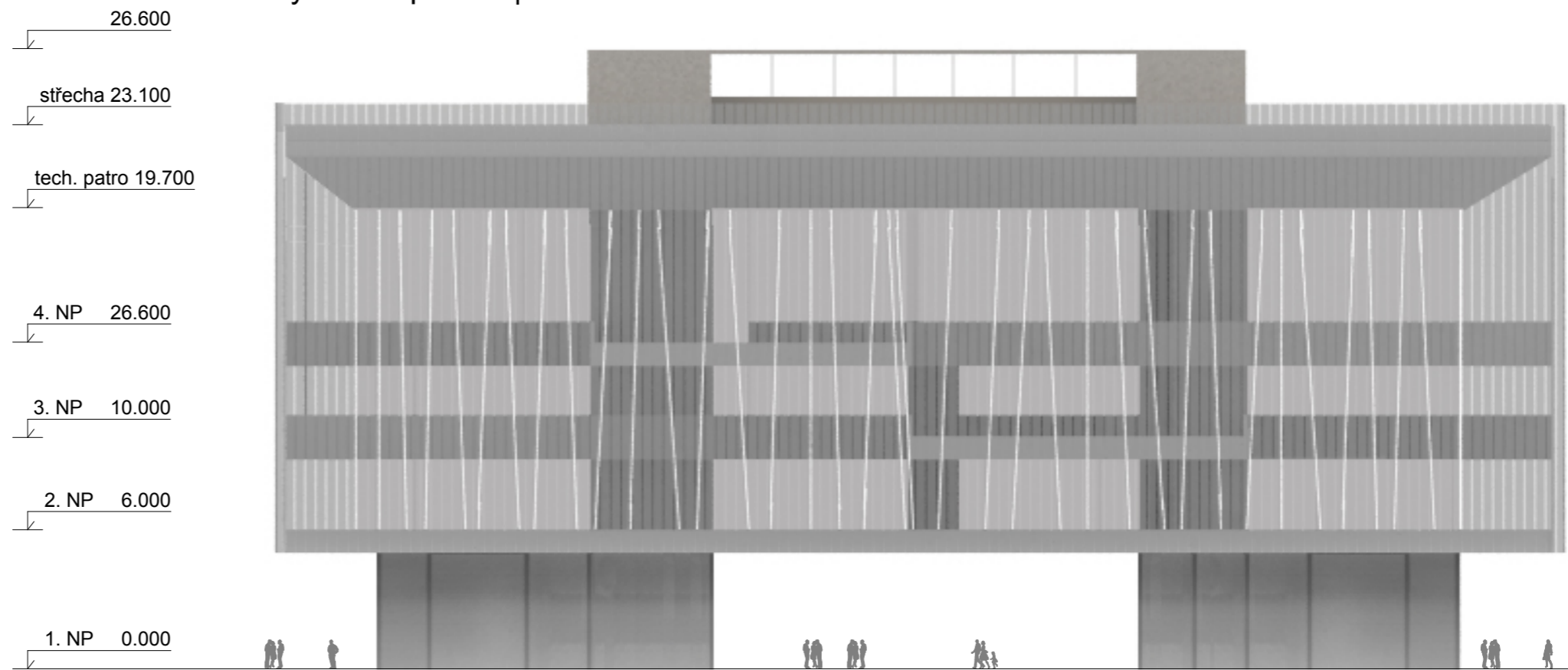


řez 2- 2 | 1: 200

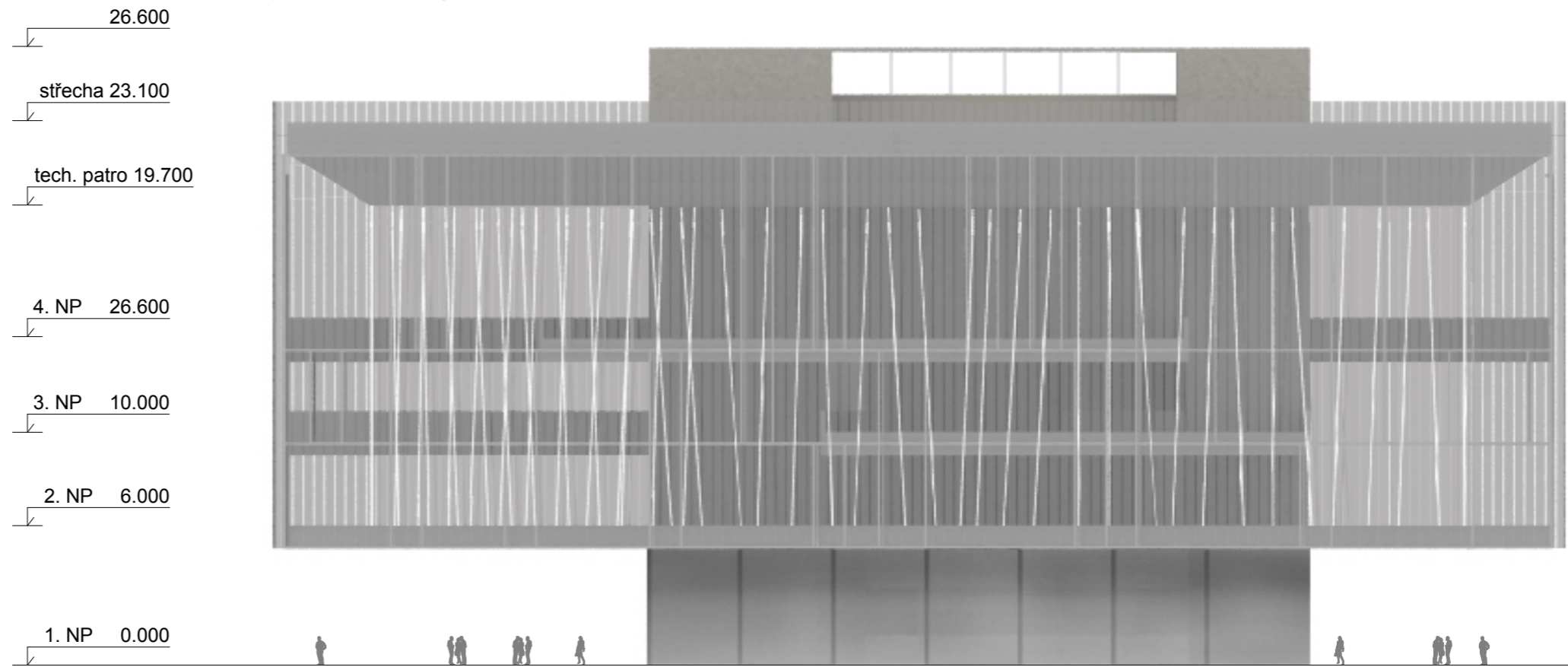
severní pohled | 1: 250



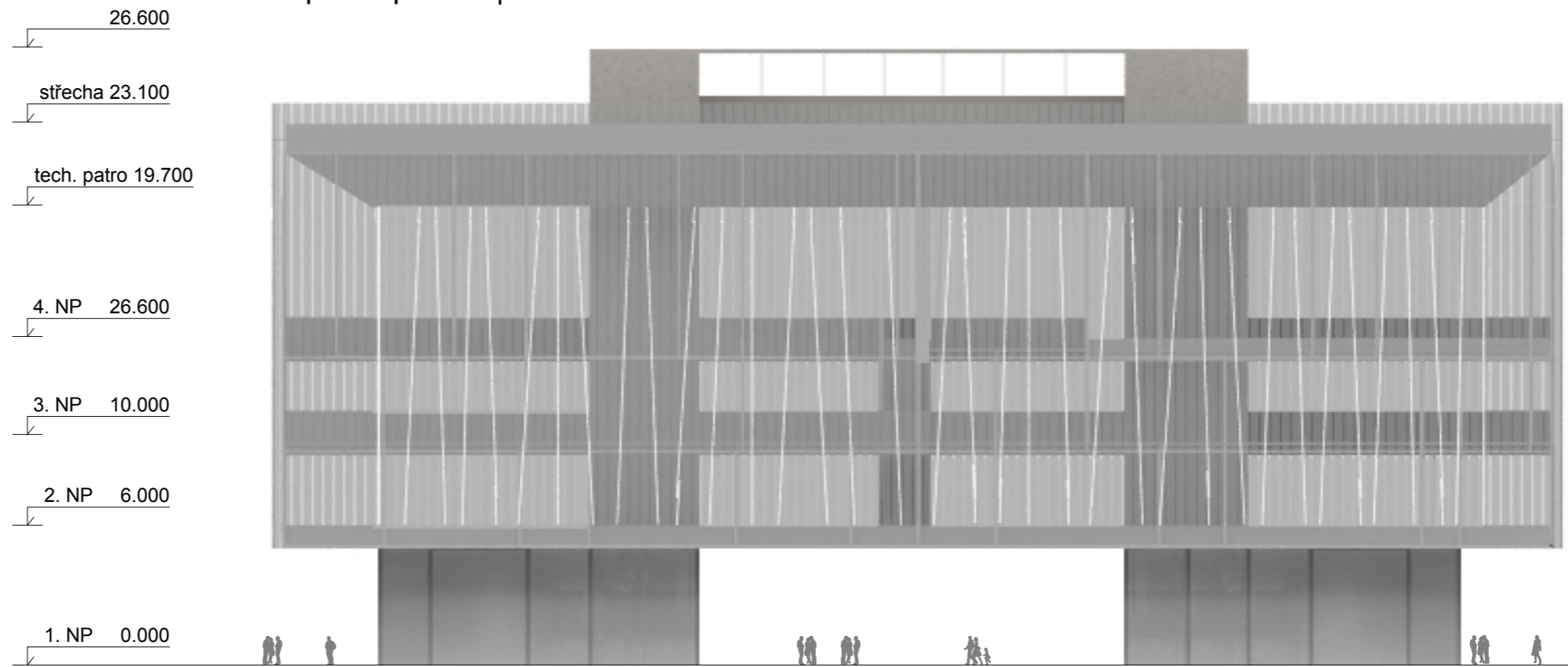
východní pohled | 1: 250

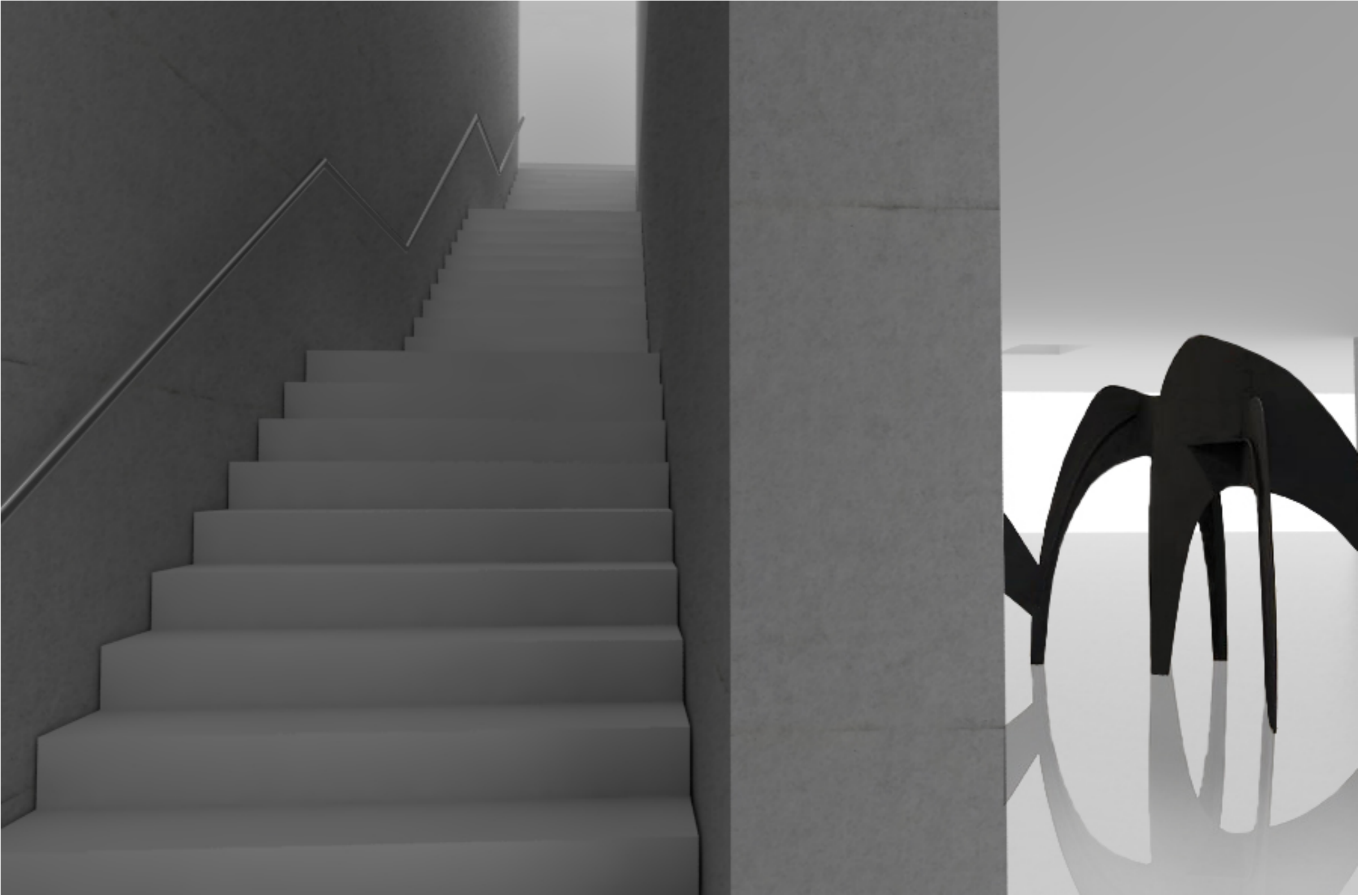


jižní pohled | 1: 250



západní pohled | 1: 250

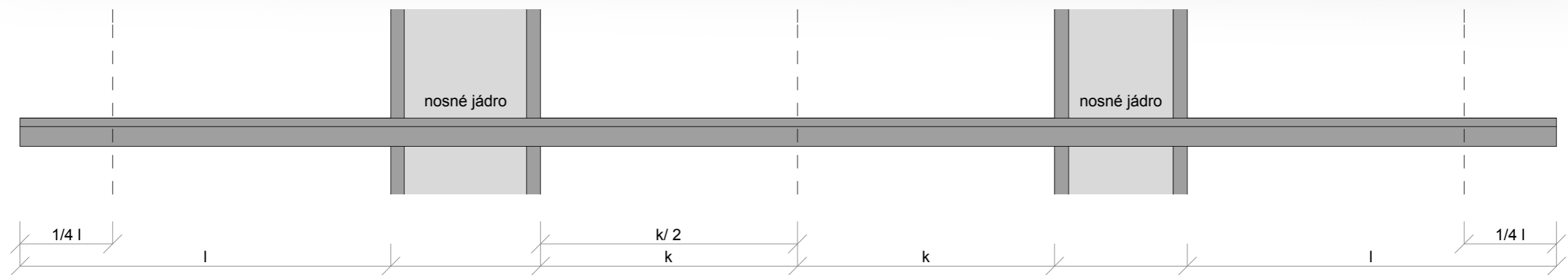
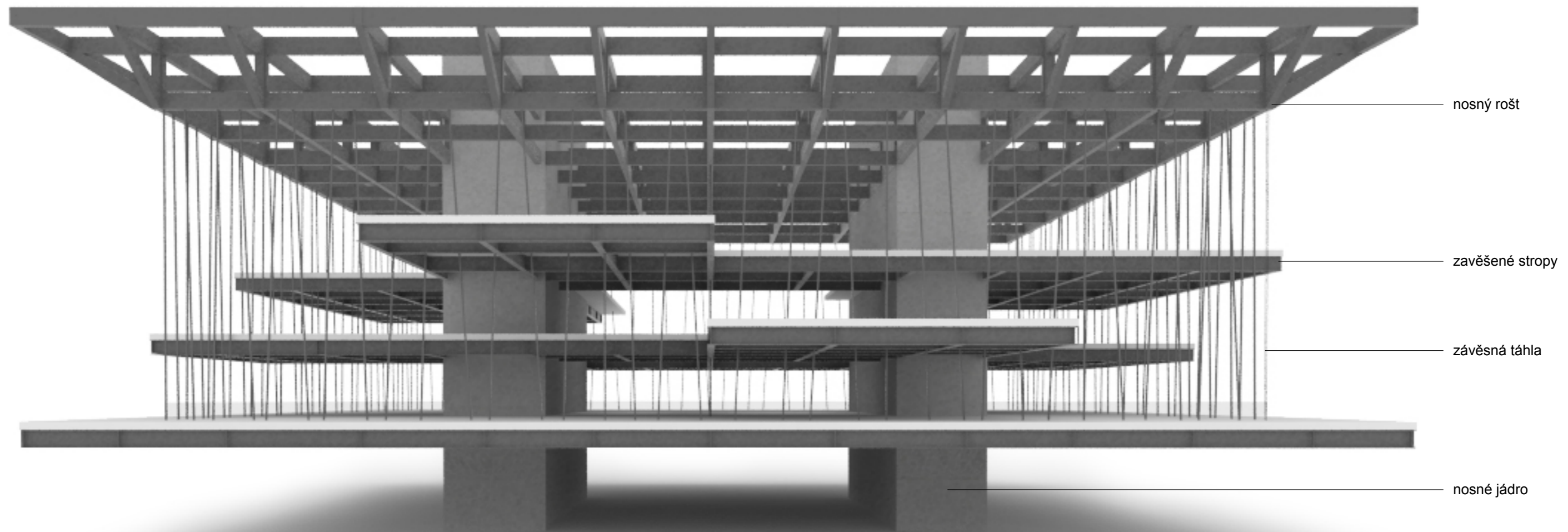












statické schéma

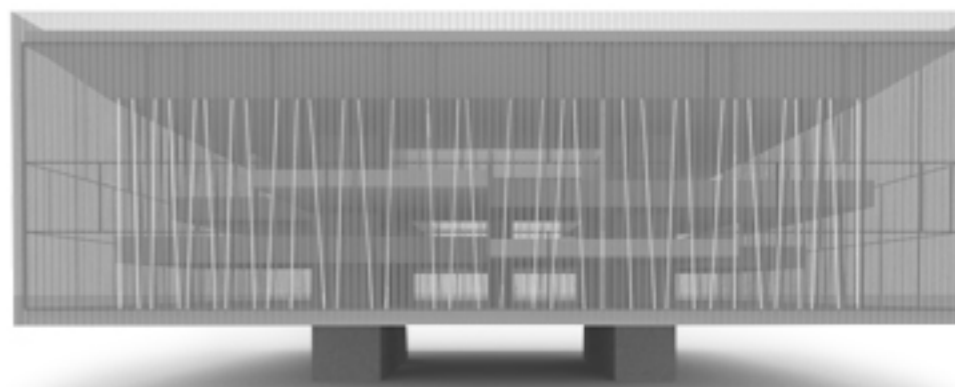
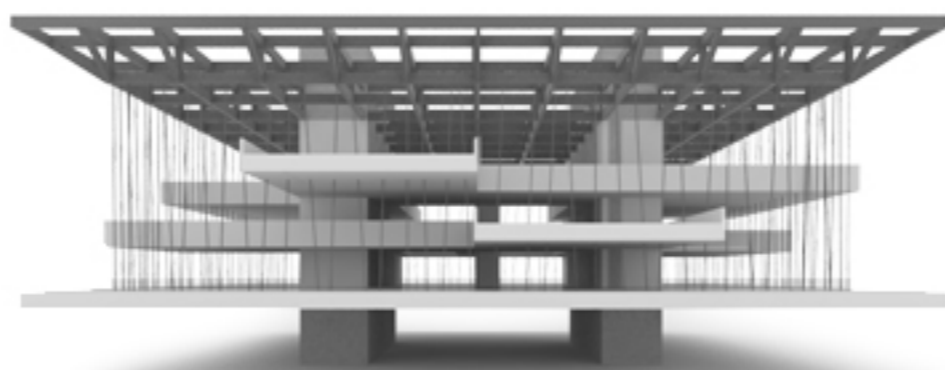
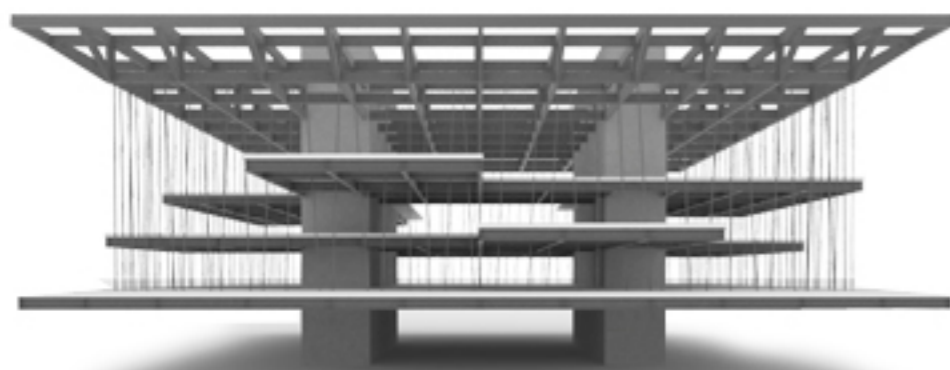
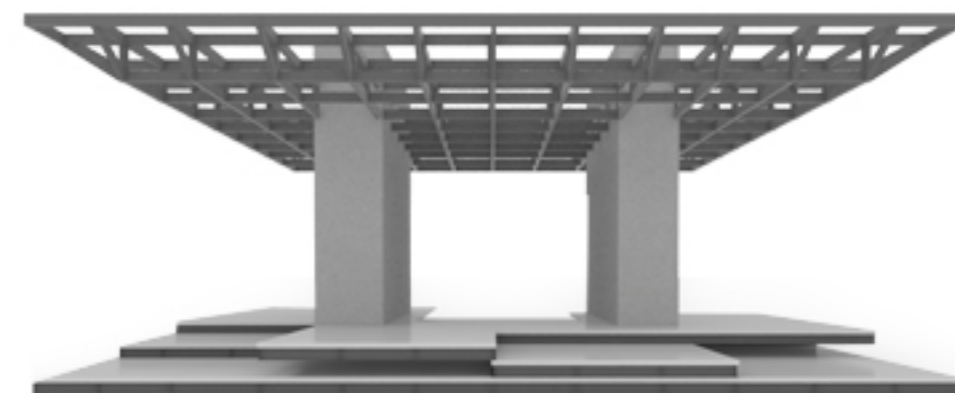
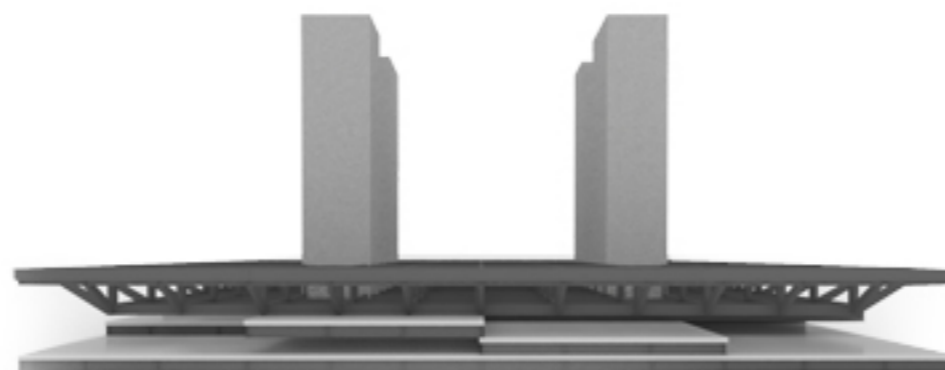
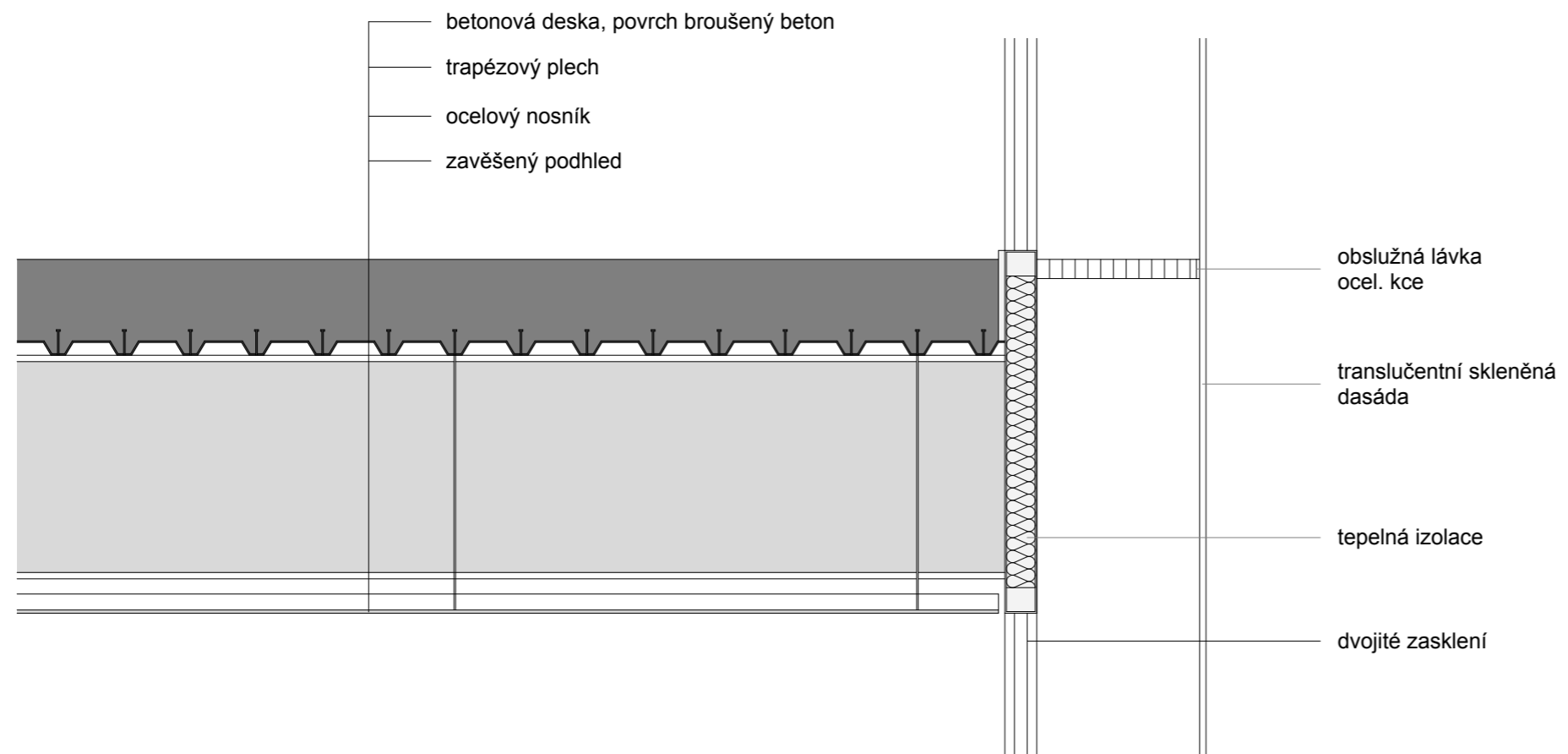


schéma výstavby

skladba stropu | 1:20

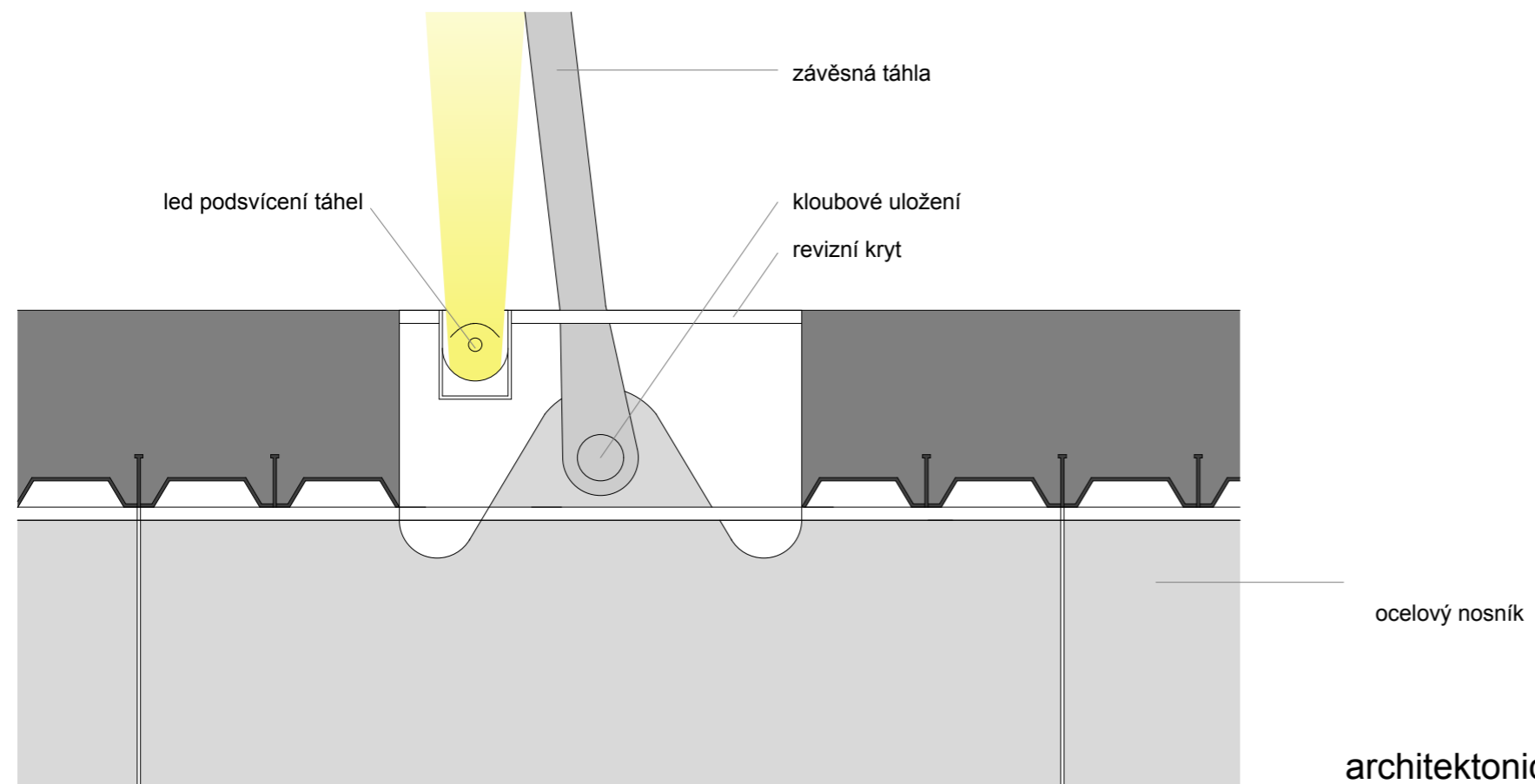


pohledový beton

leštěný beton

surová ocel

kotvení táhel | 1: 5

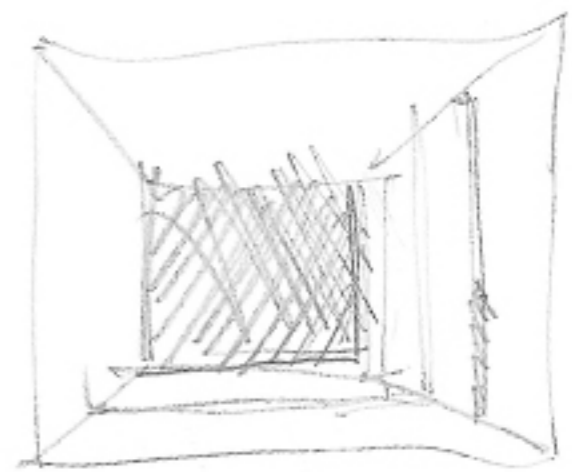
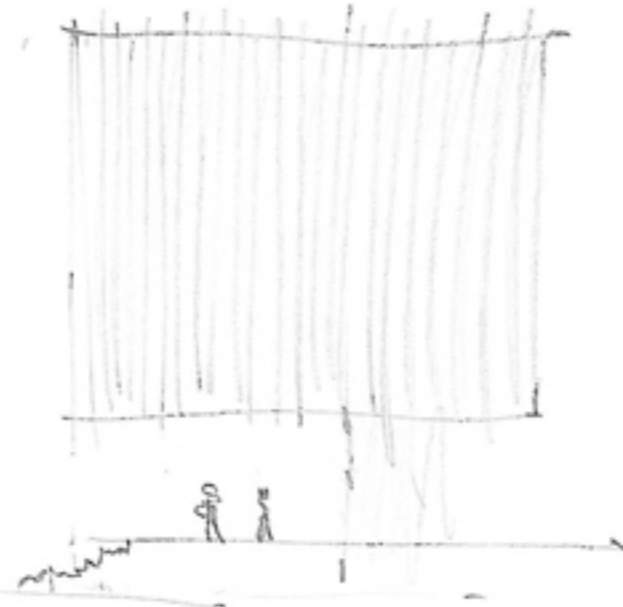
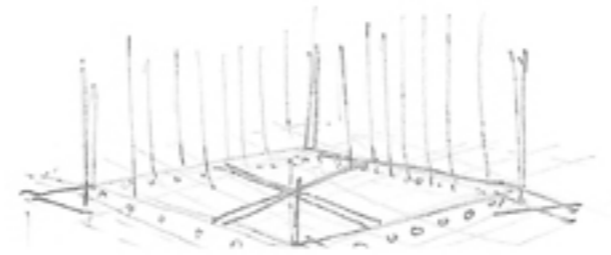
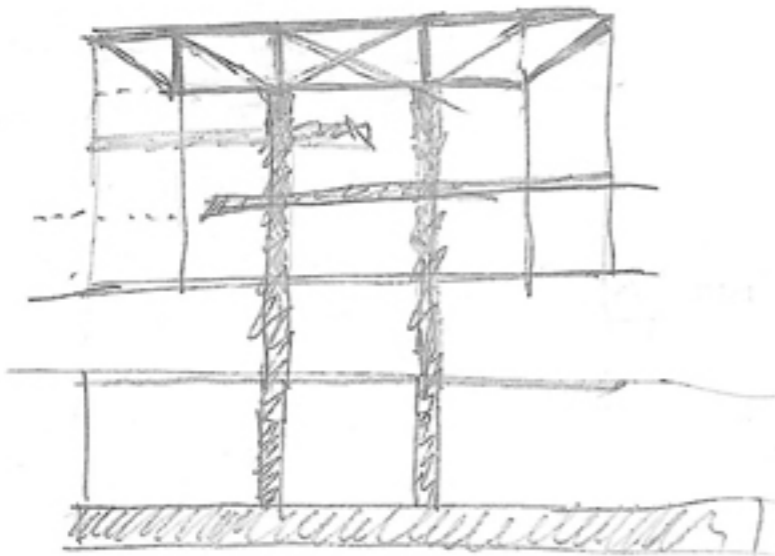
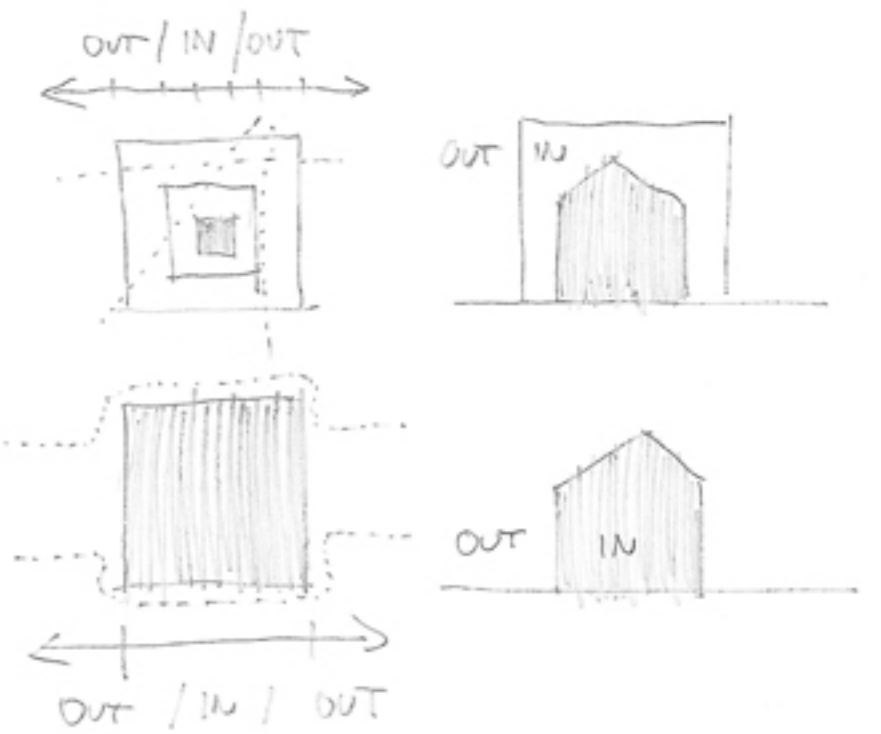
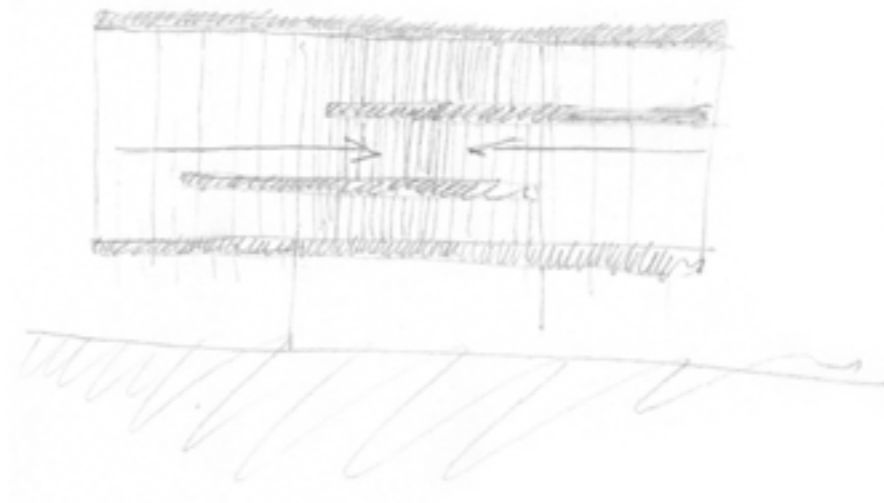


stěrka

žulová dlažba

architektonické detaily | použité materiály





použité materiály:

- DATOVÝ PODKLAD © ÚTVAR ROZVOJE HL. M. PRAHY
- NOKIA.MAPS
- GOOGLE EARTH
- POUŽITÁ VÝTVARNÁ DÍLA: A. RICHTER, A. GORMLAY, A. RODIN, A. CALDER