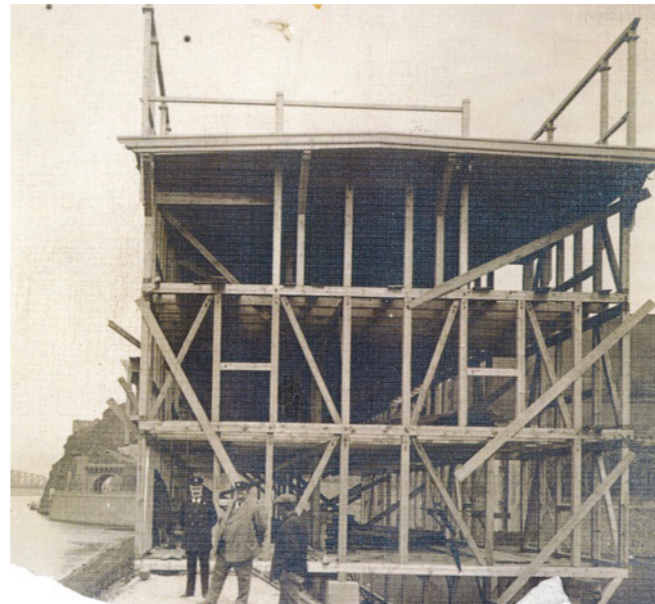
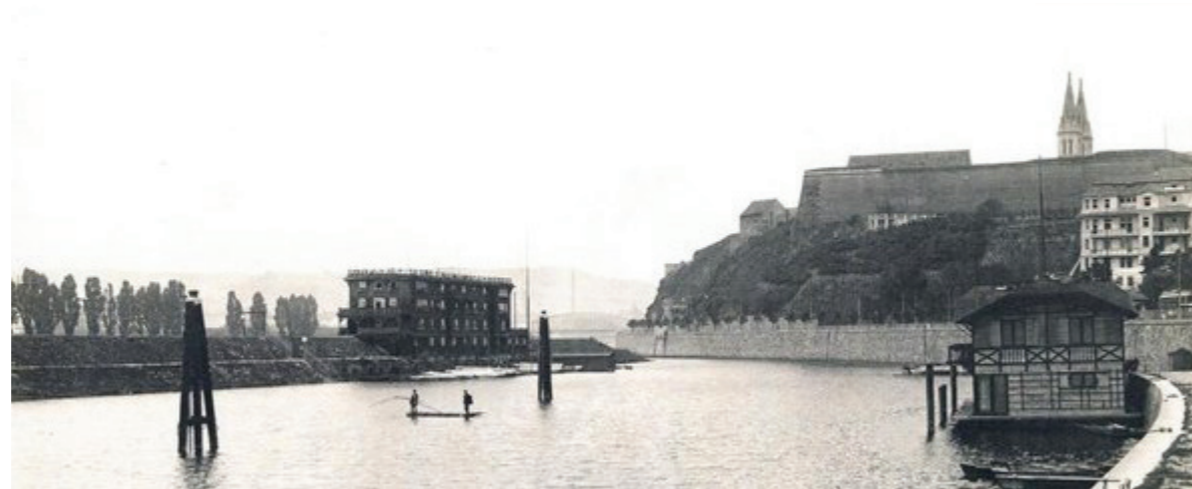




**YACHT KLUB PODOLÍ**  
DIPLOMOVÁ PRÁCE      PETR JANHUBA  
VEDOUČÍ PRÁCE      DOC.ING.ARCH VÁCLAV AULICKÝ  
ČVUT . FAKULTA ARCHITEKTURY      LS2012/2013

**PODĚKOVÁNÍ**

DĚKUJI DOC.ING.ARCH VÁCLAVU AULICKÉMU, SIMONU SEIDLOVI, PANU ŠTURZOVI A PANU HOLÉMU Z ČYK, MOJÍ PŘÍTELKYNĚ BÁŘE, RODINĚ A VŠEM CO MĚ PODPOROVALI.



## Historie

Český Yacht Klub byl, jako jeden z prvních v Evropě, založen již v roce 1893. Dnešní budově Č.Y.K., jedné z nejpamátnejších sportovních staveb v Praze rozkládající se pod Vyšehradem, předcházely tři plovoucí klubovny. Na schůzi stavební komise 11. ledna 1912 byl předložen projekt celodřevěné budovy na ochranné hrázi přístavu v Podolí stavitele Ferdinanda Šamonila, taktéž člena Č.Y.K., a Místodržitelsví české v Praze vydalo dne 30. ledna 1912 povolení ke stavbě. Slavnostní otevření nové loděnice se konalo 29. září 1912 – na vlajkový stožář vylétly vlajky, z přístavní zátoky vypluly plachetnice na řeku.

Spodní loděnice (malá) měla kapacitu sto kanoí a byla vybavena pojízdňým jeřábem a elektrickým vrátkem s vozíkem na kolejích vedoucím do zátoky přístavu. Horní (velká) loděnice pojmulu dvacet pět velkých plachetnic.

Byly objednány dva velké nápisy ČESKÝ YACHT KLUB. Každé smaltované písmeno stálo 5 K. V dobách tzv. sjednocení tělovýchovy musely být odstraněny. Členové však všechna písmena tajně uschovali a díky náhodě při povodni v roce 2002 byla znovu objevena na nepřístupném místě mezi podlahou a povrchem hráze. Dnes již opět zdobí loděnici.

V průběhu let 1922 až 1925 byla stavba na vstupní jižní straně rozšířena o přístavbu nahrazující dosavadní terasu – jídelnu. Po roce 1930 byla k východní straně směřující k přístavu připojena loděnice s místnostmi v patrech, na severní straně pak byla postavena skladová část s nízkou sedlovou střechou.

V roce 1937 byla rozšířena zasklená veranda klubovny na západní straně.

Na kamenné podezdívce celodřevěná trámová konstrukce s původními okny a dveřmi dokládá kvalitu svého provedení i odoláním povodni v roce 2002.

Centrální částí budovy je klubovna s trámovým stropem organicky propojená dvojramenným schodištěm s originálně dochovaným prostorem šaten se sto padesáti skříňkami. V druhém patře se také nachází mansardy pro zasloužilé členy a zahraniční hosty, stejně jako všechny prostory budovy, od počátku plně vybaveny elektrickým osvětlením.

Významné prvky kulturní zeleně a zahradní úpravy hráze tvoří skupina ušlechtilých dřevin jako jsou vrby, břízy a stříbrné smrky před jižním průčelím loděnice.

“Budova Českého Yacht Klubu je vynikajícím dokladem jedné z nejstarších sportovních klubových staveb v Praze, možná jednou z posledních, se vzácně dochovanou celodřevěnou konstrukcí z počátku 20. století včetně funkčního a provozního zázemí i prvků historického technického vybavení. Je ovšem i ojedinělým dokladem úctyhodné a nepřerušené kontinuity funkce a využití od svého vzniku do dneška, díky níž je zachována ve své hmatatelné autenticitě a jednotě hmotné formy a obsahu, představující nikoliv nepodstatný kus kulturní historie, k níž sport nepochybně patří.”

*(Citace: Jan Jakub Outrata – Slavné stavby Prahy 4)*

Budova je dnes národní kulturní památkou.

*Čerpáno z publikací:*

*100 let loděnice Českého Yacht Klubu – Ing. Rudolf Holý*

*Slavné stavby Prahy 4 – Kolektiv autorů*



### Architektonické řešení

Katastrální území městské části Prahy 4 – Podolí – leží na pravém břehu řeky Vltavy. Místní terén na nábřeží směrem od řeky, kde zástavba je z velké části tvořena objekty s pěti nadzemními podlažími majícími formu blokové zástavby, přechází z rovnější polohy do prudšího svahu. Objekty ve svahu převážně tvoří vily a rodinné domy. Nachází se zde Podolská vodárna, Muzeum Pražského vodárenství nebo Podolský plavecký stadion.

Dominantou celého území je onen svah vrcholící Vyšehradskou skálou (vyhlídkou), a energie proudící řeky, která se o něj opírá. Vztah těchto elementů je naprosto patrný a neodmyslitelný. Dává celému území jasně definovatelnou podobu a charakter, který na jiném místě v Praze nenajdeme.

Při cestě od Palackého náměstí po projití tunelem ve skále se zjeví řešené území včetně historické budovy stávajícího Českého yacht klubu. Vše se nachází pod prudkým svahem Vyšehradu na náplavce Podolského nábřeží. Protáhlý úzký tvar hráze připomínající jakousi kosu, která z nábřeží vystupuje, není náhodný. Směr vytočení je chytře zvolen po směru proudu řeky. Nedochází k přímému toku vody do vytvořeného zálivu a je tím eliminováno hromadění přímých naplavenin. Slouží tak i jako dokonalý vlnolam. Svojí konfigurací a polohou v takto klidném prostředí vytváří ideální podmínky pro fungování přístavu.

V současnosti území působí spíše odtazitým, jakoby uzavřeným, možná až nelákavým dojmem. Nevyužívá svého potenciálu. Když ovšem návštěvník tuto pomyslnou bariéru překoná, zjistí, že místo se všemi svými elementy (voda, hráz, skála, loď) působí zvláštní energií, se kterou je možné pracovat.

Návrhem proto jasně reaguji na celou situaci a otevírám cestu elementu chybějícímu – člověku a veřejnosti.

Stejně jako voda vlévající se do přístavu, která bere tvar podle morfologie terénu, i nově navržená hmota ni reaguje stejným způsobem. Přizpůsobuje se organickému tvaru hráze a přirozeně se v něm ukotvuje. Vše se odehrává ve dvou úrovních. V úrovni nábřeží (1.np), tedy vstupu na území, se člověk pohybuje po hřebenu kosy, vnímá tak celek z vyšší perspektivy a je mu umožněno výhledu na všechny strany – na Vltavu, do přístavu, na Vyšehrad. V úrovni vodní hladiny (1. pp) je to po mole v blízkém kontaktu s vodou.

Navržená hmota je rozdělena do několika objektů, které se rozprostírají od paty do poloviny hráze, která dále pokračuje rozšířením veřejně přístupného prostoru – promenádou – vedoucí až k jejímu konci, kde vrcholí vyhlídkou – molem končícího nad vodou.

Hmota objektů je jednoduchá, nerozptyluje, zůstává v klidu, působí stejně jako charakter celého území. Zapadá do něj. Její dominantou je masivní stropní betonová deska, která vytváří jasnou linii, vodící linku. Záměrně tak podtrhuje přirozený organický tvar hráze.

Dispoziční řešení nových objektů se odehrává v půdorysném rastru 5x5 metrů.

Dílny, suché doky a sklady jsou navrženy těsně po přístupu do území. Zde se nachází opravárenské haly s patřičným zázemím, prostor pro sušení plachet a stěžňů, byt a kancelář správce, yacht shop s půjčovnou lodí. Předprostor směrem k vodě, který není přístupný veřejnosti, slouží pro manipulaci s lodmi. Spouštěny na vodu jsou buď přímo s vlečky za autem po částečném zacouvání do vody, nebo pomocí kolového jeřábu s nosností 4 až 5 tun. V zimním období slouží předprostor k

odstavení lodí na souši. Do opravárenských hal jsou lodě dopravovány po kolejnicích jdoucích přímo z řeky nebo taktéž kolovým jeřábem.

Objekt nové klubovny a sportovního zázemí je navržen jako jednopodlažní a je situován právě v úrovni 1. pp 4 metry pod úrovní nábřeží a 2 metry nad vodní hladinou. Sportovcům a členům klubu je tím umožněn blízký kontakt s vodou a přístup na plovoucí pontony, které slouží pro kotvení lodí. Jsou veřejnosti nepřístupné. Prostory objektu jsou navrženy přesně pro správné plnění jeho funkce. V prostoru recepce je velká nástěnka s důležitými aktuálními informacemi. Součástí klubovny je malý bar, kuchyňka, 3 provozní kanceláře a místnost pro konání přednášek, školení a jednání. Sportovním zázemím jsou oddělené prostorné šatny včetně sociálního zařízení s kapacitou 37 mužů a 35 žen. Sportovcům je k dispozici sauna s relaxačním prostorem a fitness. Provoz úklidu včetně praní ručníků je od provozu šaten oddělen. Zelená atria prosvětlují vnitřní místnosti a slouží jako rozptylový prostor.

Budova restaurace, která je volně přístupná veřejnosti, je dvoupodlažní. Prostory pro stravování včetně sociálních zařízení, zázemí pracovníků, kuchyně a její sklady jsou navrženy v úrovni nábřeží (1. np). V 1. pp objektu je pouze technická místnost, suché doky a sklady jachtařů.

### Dopravní řešení

Řešené území je dopravně přístupné z ulice Podolské nábřeží. Zásobování a odvoz odpadků probíhá ve stejné úrovni po komunikaci vedoucí po hřebenu hráze. Touto cestou se obsluhují všechny objekty. Příležitostně parkování je k dispozici po vjezdu do areálu. Parkování pro návštěvníky yacht klubu je zajištěno v podzemních garážích.

Je zde přímá návaznost na MHD (zastávka Podolská vodárna) a pražské cyklostezky.

### Konstrukční řešení

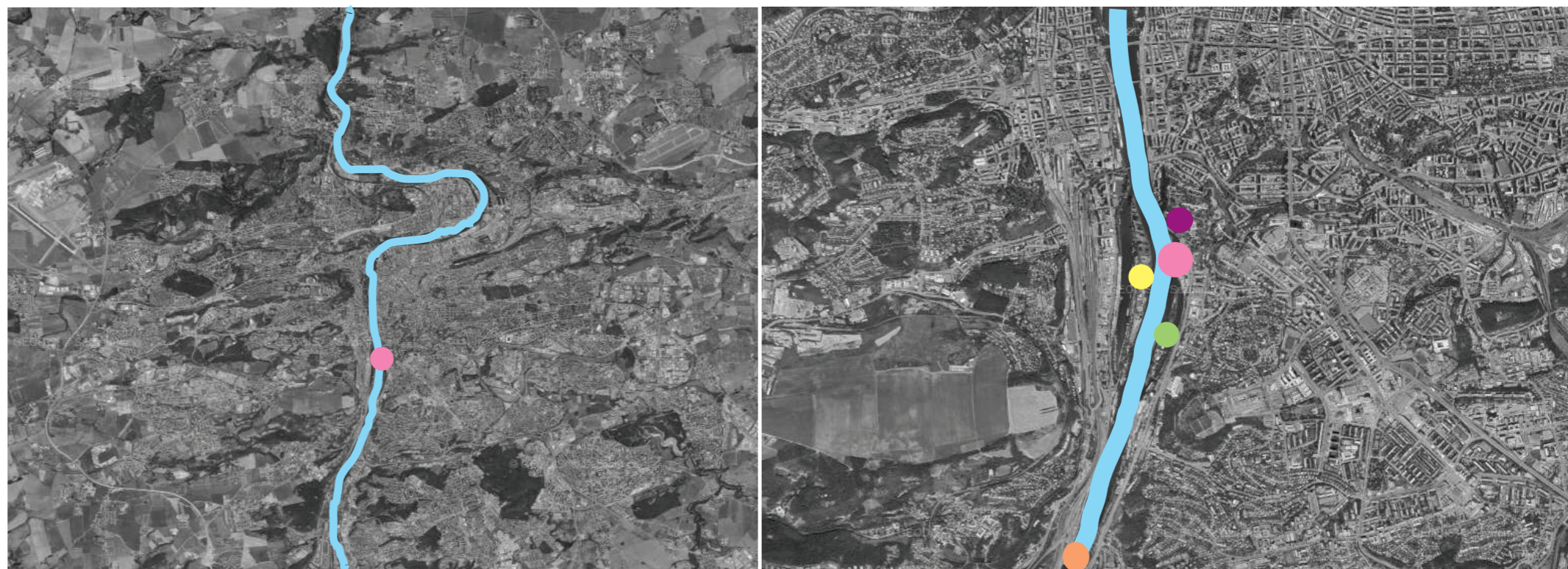
Objekty klubovny a restaurace jsou založeny na železobetonové desce tl. 250 mm na pilotech rastru 5x5 metrů částečně nad hladinou řeky. Výška podlahy 1. pp je 4 m pod úrovní nábřeží a 2 m nad úrovní hladiny řeky. Hloubka založení bude vycházet z geologického průzkumu, pravděpodobně na úroveň skalního podloží. Střešní konstrukce jsou navrženy z žb desky tl. 250 mm a zatepleny tepelnou izolací. Střecha klubovny je uvažována jako extenzivní zelená pochozí.

Budova dílny, suchých doků a skladů budou založeny na zemině na železobetonových pasech. Pokud geologický průzkum prokáže nestabilní podloží, objekty budou založeny taktéž na pilotech. Střešní konstrukce jsou navrženy z žb desky tl. 250 mm, v místě většího rozponu (opravárenské haly) tl. 300 mm a jsou zatepleny tepelnou izolací. Střecha suchých doků a skladů je uvažována jako extenzivní zelená nepochozí.

Nosné stěny všech objektů jsou železobetonové tl. 200 mm, příčky zděné.

Obvodový plášť je navržen jako sendvičová konstrukce o celkové tloušťce 450 mm (žb stěna tl. 200 mm + tepelná izolace tl. 150 mm + vnější plášť ze světlého pohledového betonu tl. 100 mm).





● YACHT KLUB PODOLÍ    ● VYŠEHRAD    ● CÍSAŘSKÁ LOUKA    ● VESLAŘSKÝ OSTROV    ● BARANDOVSKÝ MOST





## LEGENDA

- HISTORICKÁ BUDOVA ČYK - PAMÁTKOVĚ CHRÁNĚNÝ OBJEKT - V NÁVRHU SE ZACHOVÁVÁ
- YACHT KLUB CERE - SAMOSTATNÁ KOMERČNÍ INSTITUCE - V NÁVRHU SE ZACHOVÁVÁ
- STÁVAJÍCÍ SKLADY A DŘEVĚNÉ PŘÍSTŘEŠKY - URČENO K DEMOLICI
- LODĚNICE REGATA - URČENO K DEMOLICI
- OKOLNÍ ZÁSTAVBA



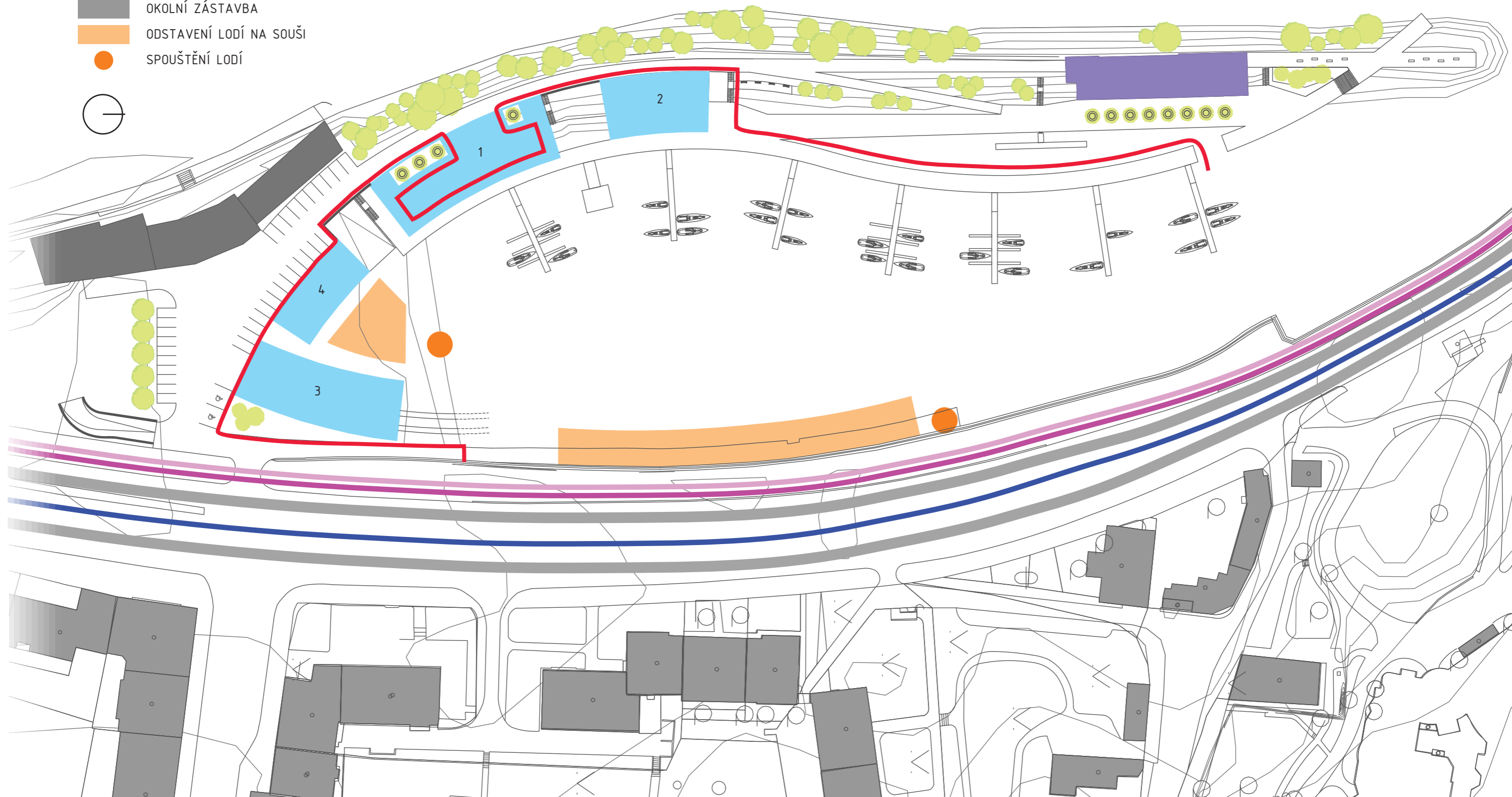






LEGENDA

- |   |                             |   |   |
|---|-----------------------------|---|---|
| 1 | KLUBOVNA A SPORTOVNÍ ZÁZEMÍ | — | HRANICE VEŘEJNÉHO A SOUKROMÉHO PROSTORU |
| 2 | BUDOVA RESTAURACE           | — | CYKLOSTEZKA                             |
| 3 | DÍLNY                       | — | PĚŠÍ KOMUNIKACE                         |
| 4 | SUCHÉ DOKY A SKLADY         | — | SILNIČNÍ KOMUNIKACE                     |
|   | HISTORICKÁ BUDOVA ČYK       | — | TRAMVAJOVÝ PÁS                          |
|   | YACHT KLUB CERE             |   |   |
|   | OKOLNÍ ZÁSTAVBA             |   |   |
|   | ODSTAVENÍ LODÍ NA SOUŠI     |   |   |
| ● | SPOUŠTĚNÍ LODÍ              |   |   |



LEGENDA

- KLUBOVNA A SPORTOVNÍ ZÁZEMÍ
- BUDOVA RESTAURACE
- DÍLNY, YACHT SHOP, BYT SPRÁVCE
- SUCHÉ DOKY A SKLADY
- PODZEMNÍ GARÁŽE
- YACHT KLUB CERE



**POPIS MÍSTNOSTÍ**

- A0.1 RECEPCE
- A0.2 ZÁZEMÍ RECEPCE
- A0.3 KLUBOVNA
- A0.4 BAR KLUBU
- A0.5 SKLAD BARU
- A0.6 KUCHYŇKA
- A0.7 KANCELÁŘ
- A0.8 KANCELÁŘ
- A0.9 KANCELÁŘ
- A0.10 ŠKOLÍCÍ (PŘEDNÁŠKOVÁ) MÍSTNOST
- A0.11 WC MUŽI
- A0.12 WC ŽENY
- A0.13 BEZBARIÉROVÉ WC
- A0.14 TECHNICKÁ MÍSTNOST
- A0.15 ŠATNA MUŽI (KAPACITA 37)
- A0.16 UMÝVÁRNA MUŽI
- A0.17 WC MUŽI
- A0.18 ŠATNA ŽENY
- A0.19 UMÝVÁRNA ŽENY
- A0.20 WC ŽENY
- A0.21 ÚKLID
- A0.22 PRÁDELNA
- A0.23 FITNESS
- A0.24 WC
- A0.25 SAUNA
- A0.26 RELAX
- A0.27 VÝŘIVKA
- A0.28 ATRIUM (CHLAZENÍ VENKOVNÍM VZDUCHEM)
- A0.29 SPRCHY







**POPIS MÍSTNOSTÍ**  
B0.1 TECHNICKÁ MÍSTNOST  
B0.2 SUCHÉ DOKY A SKLADY



**POPIS MÍSTNOSTÍ**

- B.1 ZÁDVEŘÍ/CHODBA
- B.2 PROSTOR RESTAURACE
- B.3 BAR
- B.4 WC ŽENY
- B.5 WC MUŽI
- B.6 BEZBARIÉROVÉ WC
- B.7 ŠATNA ZAMĚSTNANCŮ
- B.8 CHODBA
- B.9 ÚKLID
- B.10 WC PŘESONÁL
- B.11 WC PŘESONÁL
- B.12 PROVOZNÍ KANCELÁŘ
- B.13 MYTÍ ŠPINAVÉHO NÁDOBÍ
- B.14 MYTÍ KUCHYŇSKÉHO NÁDOBÍ
- B.15 PŘÍPRAVA TEPLÉHO JÍDLA
- B.16 PŘÍPRAVA STUDENÉHO JÍDLA
- B.17 CHODBA/CHLADÍCÍ A MRAZÍCÍ SKŘÍŇĚ
- B.18 SKLAD OBALŮ
- B.19 SUCHÝ SKLAD
- B.20 SKLAD NÁPOJŮ
- B.21 ÚKLID





**POPIS MÍSTNOSTÍ**

- C1.1 CHODBA/SCHODIŠTĚ
- C1.2 VÝTAH
- C1.3 YACHT SHOP/PŮJČOVNA LODÍ
- C1.4 ZÁZEMÍ
- C1.5 POKOJ PRO PŘÍLEŽITOSTNÉ SPANÍ
- C1.6 KANCELÁŘ SPRÁVCE
- C1.7 WC
- C1.8 SPRCHA
- C1.9 ÚKLID
- C1.10 BYT SPRÁVCE



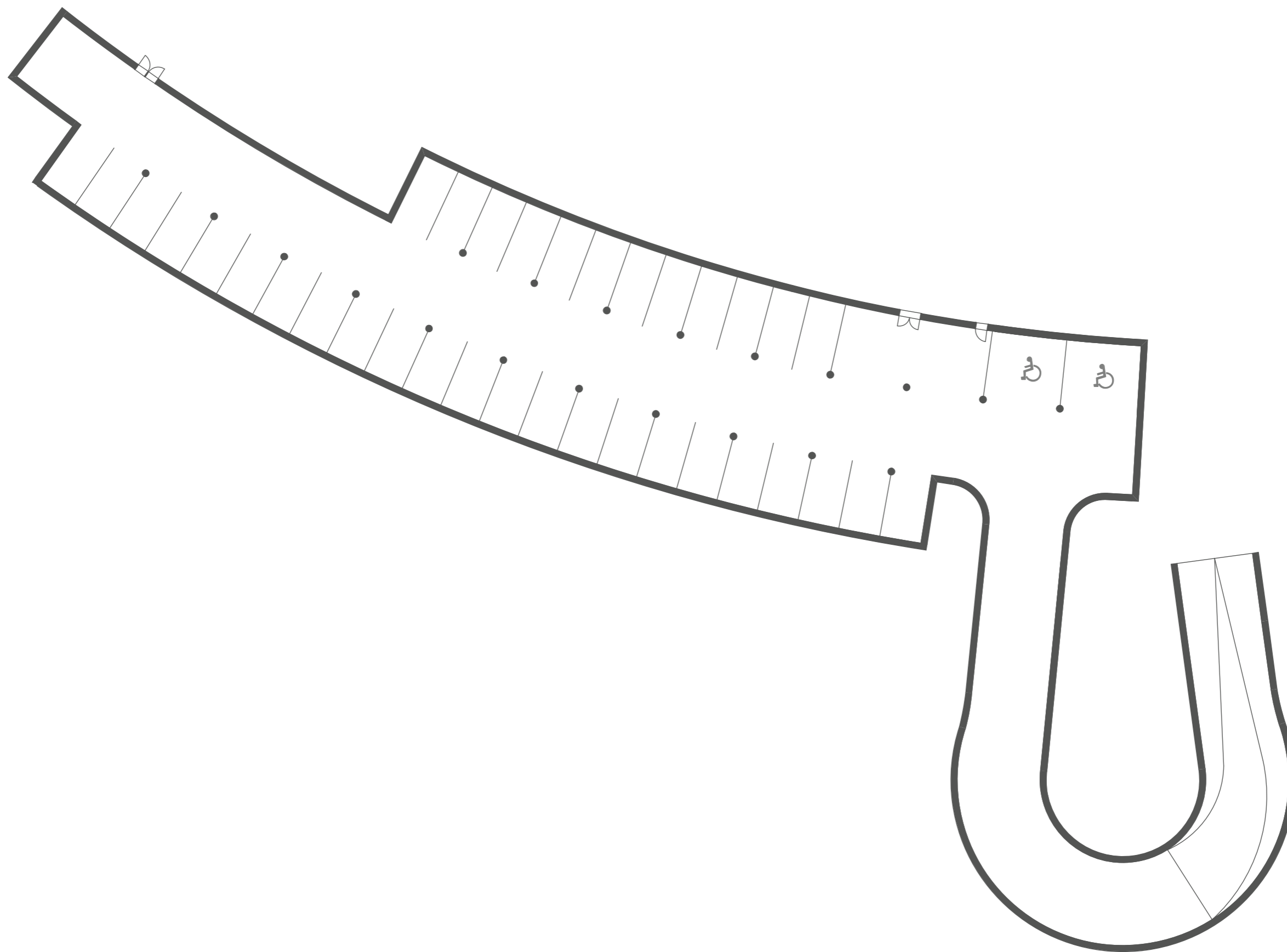




**POPIS MÍSTNOSTÍ**

- C0.1 OPRAVÁRENSKÁ HALA 1
- C0.2 OPRAVÁRENSKÁ HALA 2
- C0.3 SUŠENÍ A SKLAD PLACHET A STĚŽŇŮ
- C0.4 DÍLNA 1 (MOTORÁRNA)
- C0.5 DÍLNA 2 (MECHANICKÁ)
- C0.6 CHODBA S ÚLOŽNÝMI PROSTORY
- C0.7 TECHNICKÁ MÍSTNOST
- C0.8 ŠATNA MUŽI
- C0.9 ŠATNA ŽENY
- C0.10 WC MUŽI
- C0.11 WC ŽENY
- C0.12 ÚKLID
- C0.13 YACHT SHOP
- C0.14 SKLAD
- C0.15 CHODBA/SCHODIŠTĚ
- C0.16 VÝTAH
- C0.17 STROJOVNA VÝTAHU
- C0.18 PODZEMNÍ GARÁŽE
- C0.19 SUCHÉ DOKY A SKLADY







**POPIS MÍSTNOSTÍ**

- 01 CHODBA
- 02 POKOJ
- 03 LOŽNICE
- 04 ŠATNA
- 05 SPÍŽ
- 06 KUCHYNĚ
- 07 JÍDELNA
- 08 OBÝVAČÍ POKOJ
- 09 KNIHOVNA
- 10 KOUPELNA
- 11 WC
- 12 TECHNICKÁ MÍSTNOST





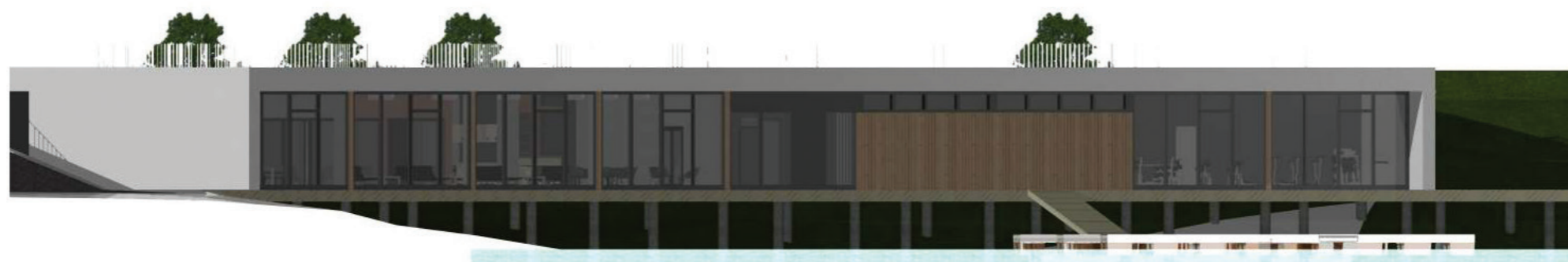
**POPIS MÍSTNOSTÍ**

- 01 KLUBOVNA
- 02 BAR KLUBU
- 03 SKLAD BARU
- 04 KUCHYŇKA
- 05 KANCELÁŘ
- 06 KANCELÁŘ
- 07 KANCELÁŘ
- 08 ŠKOLÍCÍ (PŘEDNÁŠKOVÁ) MÍSTNOST









KLUBOVNA A SPORTOVNÍ ZÁZEMÍ  
POHLED VÝCHODNÍ  
M1:200



BUDOVA RESTAURACE  
POHLED VÝCHODNÍ  
M1:200



KLUBOVNA A SPORTOVNÍ ZÁZEMÍ, BUDOVA RESTAURACE  
POHLED SEVERNÍ  
M1:200



KLUBOVNA A SPORTOVNÍ ZÁZEMÍ, BUDOVA RESTAURACE  
POHLED JÍŽNÍ  
M1:200



DÍLNY A SKLADY  
POHLED SEVERNÍ  
M1:200



DÍLNY A SKLADY  
POHLED ZÁPADNÍ  
M1:200

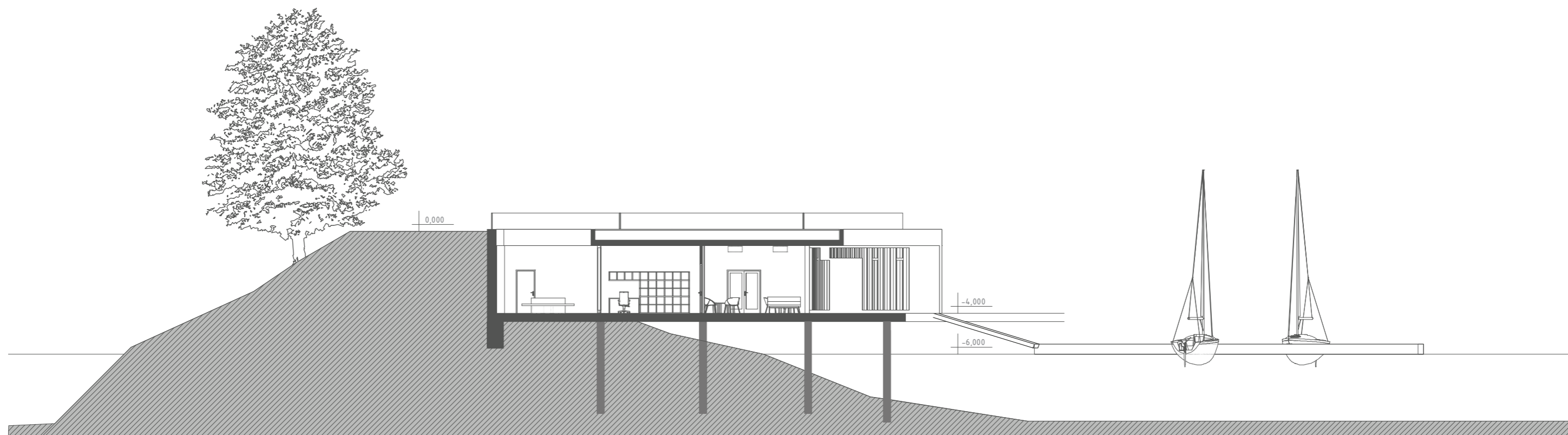




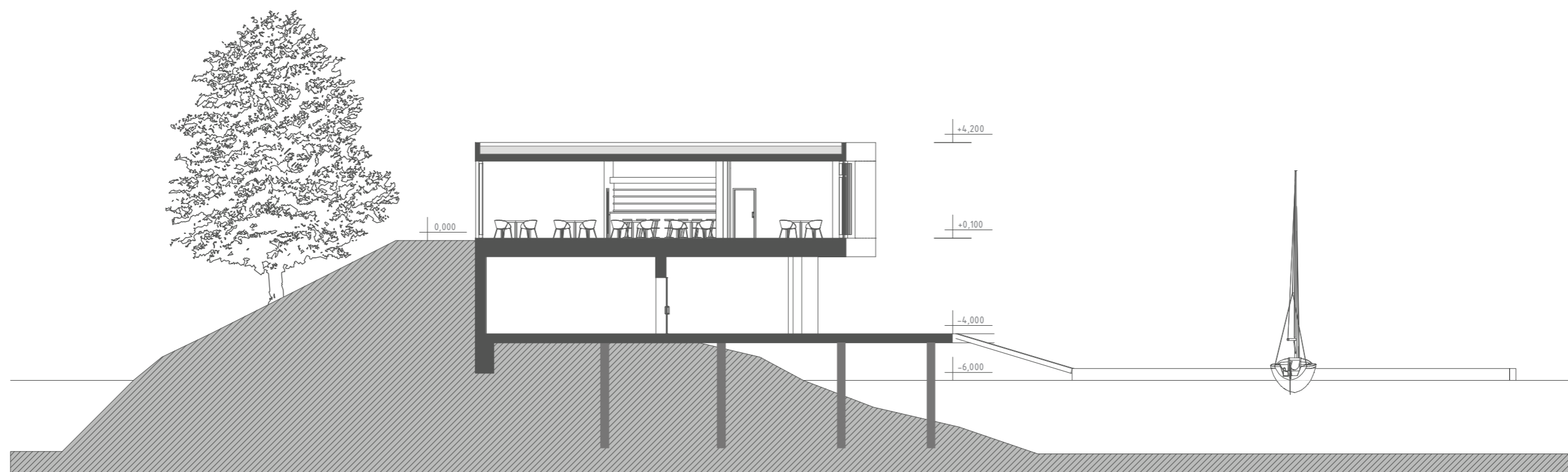
DÍLNY A SKLADY  
POHLED VÝCHODNÍ  
M1:200

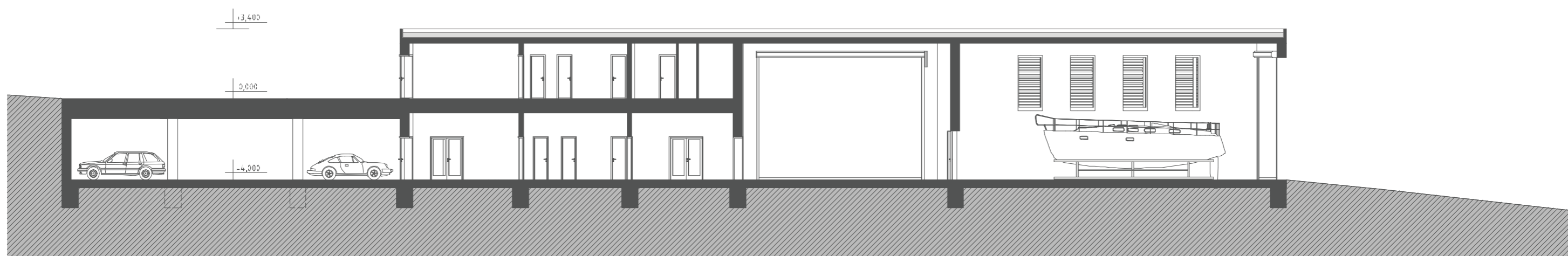


DÍLNY A SKLADY  
POHLED JÍŽNÍ  
M1:200





















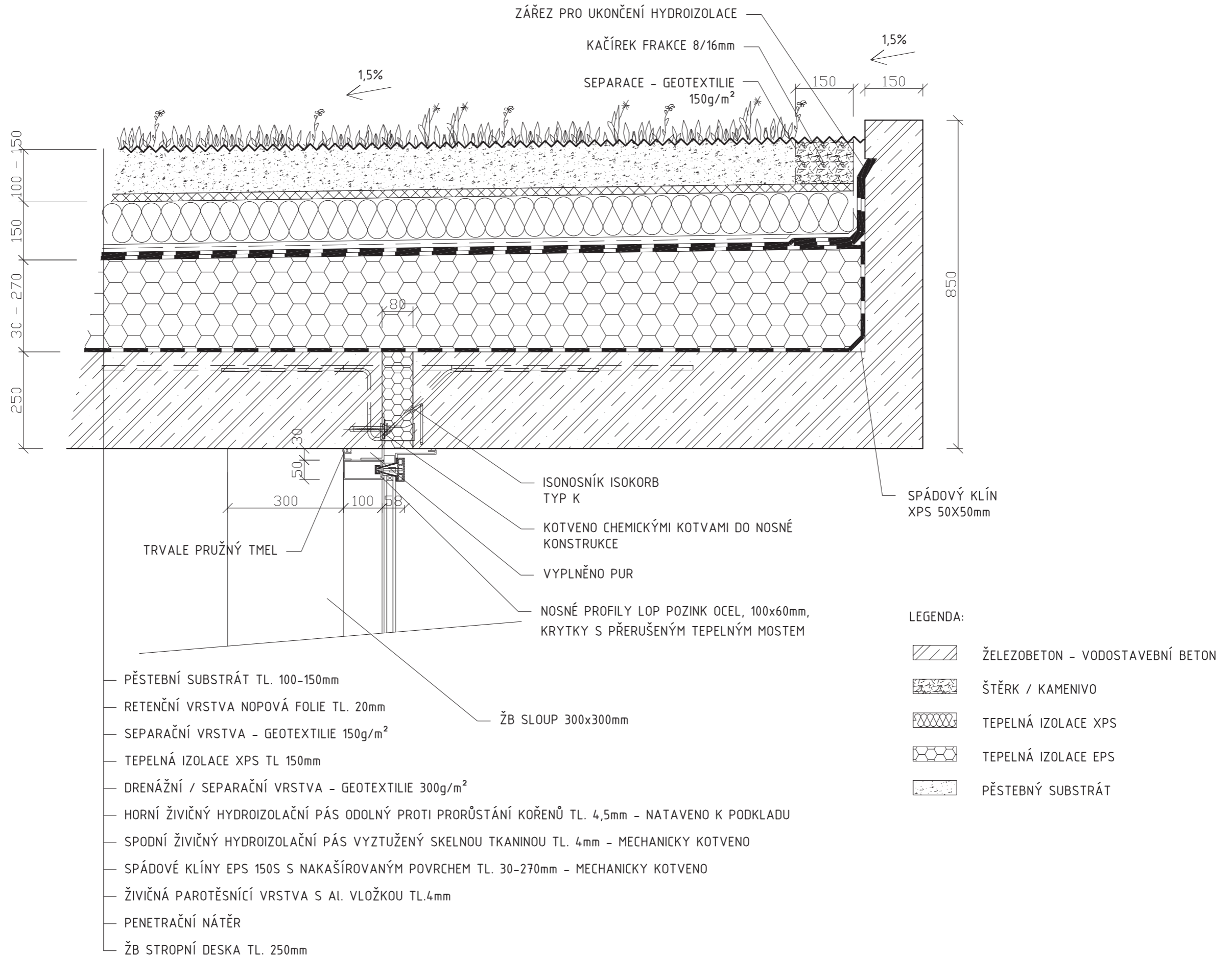


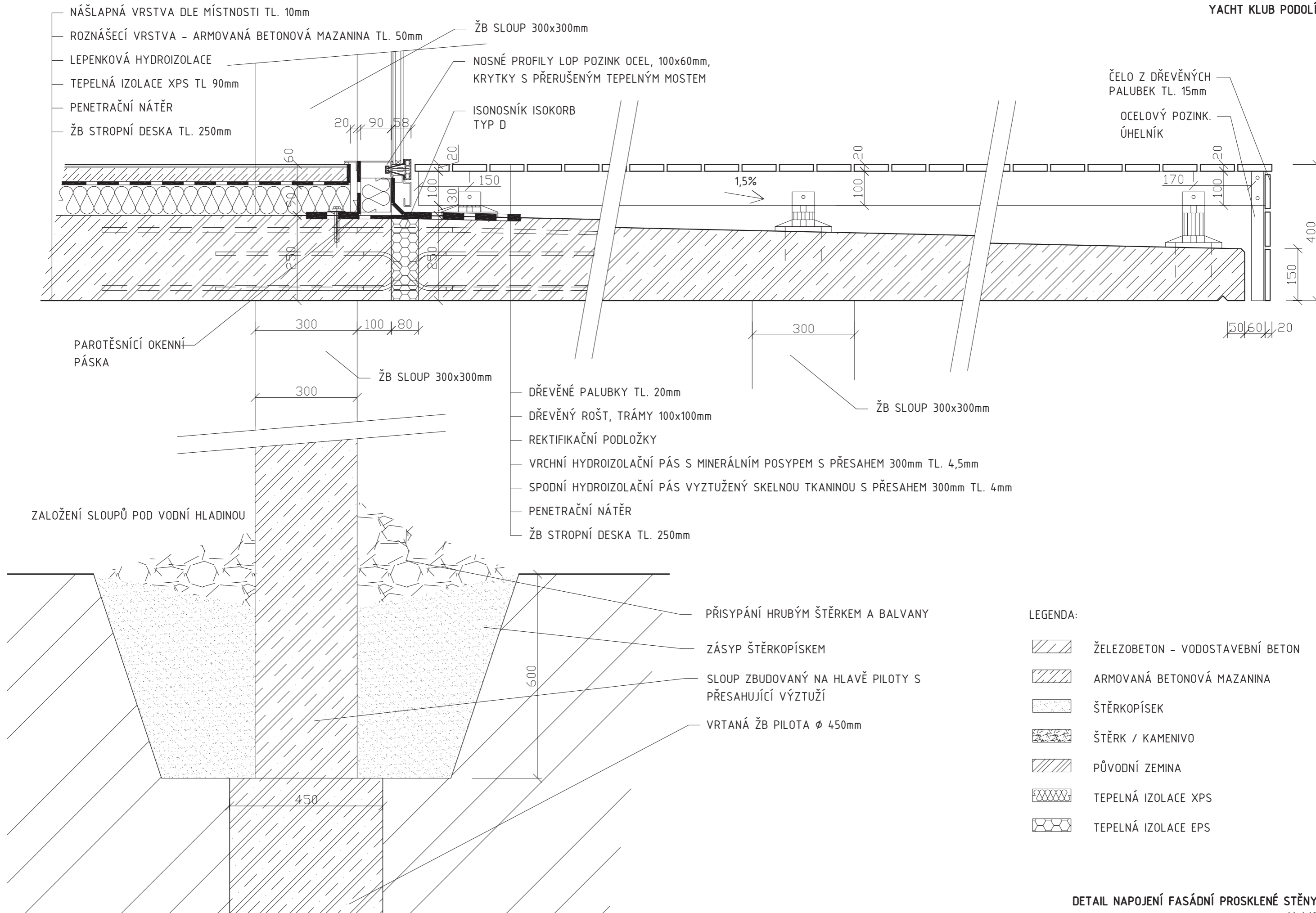














25-02-2013

České vysoké učení technické v Praze, Fakulta architektury

## 2/ ZADÁNÍ diplomové práce

Mgr. program navazující

jméno a příjmení: **Petr Janhuba**

datum narození: **19. 6. 1984**

akademický rok / semestr: 2012/2013, letní semestr

ústav: 15123 Ústav stavitelství I

vedoucí diplomové práce: doc.Ing.arch. Václav Aulický

### téma diplomové práce:

viz přihláška na DP

### Yacht klub Podolí

### zadání diplomové práce:

1/popis zadání projektu a očekávaného cíle řešení

Bude se jednat o revitalizaci stávajícího historického areálu ČJK v Podolí. Řešení bude spočívat především v otevření celého areálu veřejnosti a jeho navázání na nábřeží a cyklostezky, při zachování staré budovy yacht klubu. Dále bude doplněno zázemí pro lodě, potřebné garážování a občerstvení, včetně zohlednění stávající terénní konfigurace a vzrostlé zeleně.

2/popis závěrečného výsledku, výstupy a měřítka zpracování

DP bude obsahovat 3x portfolio kompletní DP ve form. A3 na ležato, 1x výkresy kompletní DP ve form. A1 na výšku, 1x kompletní DP na CD.  
Výkresy budou obsahovat situaci širších vztahů 1:2000, 1:5000, architektonickou situaci navrhovaného komplexu 1:500, 1:1000, půdorysy všech podlaží, min. 2 řezy a min. 4 pohledy 1:100, 1:200, koncepční návrh interiéru vybraných prostorů 1:50, min. 1 perspektivu, nebo vizualizaci.

3/seznam dalších dohodnutých částí projektu (model):

Součástí DP bude také fotodokumentace stávajícího stavu, analytický rozbor stávajících objektů po stránce jejich možností využití nebo demolice, zakres návrhu do fotografie a fyzický model. Materiál a měřítka bude upřesněno v průběhu práce. V průběhu práce budou také určeny k řešení a dokumentování vybrané detaily.

Datum a podpis studenta 21.2.2013 *Petr Janhuba*

Datum a podpis vedoucího DP 21.2.2013 *Milica*

Datum a podpis děkana FA ČVUT 28/2/13 *J. Müller*  
registrováno studijním oddělením dne

ČESKÉ VYSOKÉ UČENÍ TECHNICKÉ V PRAZE	
FAKULTA ARCHITEKTURY	
AUTOR, DIPLOMANT: PETR JANHUBA AR 2012/2013, LS	
NÁZEV DIPLOMOVÉ PRÁCE: YACHT KLUB PODOLÍ (ČJ)	
(AJ)	YACHT CLUB PODOLÍ
JAZYK PRÁCE:	
Vedoucí práce:	Doc.Ing.arch Václav Aulický Ústav: 15123
Oponent práce:	
Klíčová slova (česká):	jachta, klubovna, loděnice, Praha
Anotace (česká):	Revitalizace stávajícího historického areálu ČJK v Praze Podolí. Návrh nové klubovny včetně zázemí pro jachtaře a opravárenské haly.
Anotace (anglická):	Revitalisation of current historic site CYC in Prague Podolí. Concept of a new club room which includes premises for yachtsmen and a repair hall.

### Prohlášení autora

Prohlašuji, že jsem předloženou diplomovou práci vypracoval samostatně a že jsem uvedl veškeré použité informační zdroje v souladu s „Metodickým pokynem o etické přípravě vysokoškolských závěrečných prací.“  
(Celý text metodického pokynu je na [www.FA.studium/ke-stazeni](http://www.FA.studium/ke-stazeni))

V Praze dne 24. května 2013

podpis autora-diplomanta

*Janhuba*

Tento dokument je nedílnou a povinnou součástí diplomové práce / portfolio a CD.