

Obsah

1) zadání práce, prohlášení autora

2) diplomní seminář

- a) Kadaň obecně, historie
- b) Špitálské předměstí
- c) územní vývoj, struktura osídlení
- d) příklady obnovy měst

3) návrh

- a) současná situace v Kadani
- b) analýzy
- c) koncept
- d) definování parcelace
- e) hlavní situace a řez
- f) příklad zástavby
- g) schémata
- h) obytná ulice
- i) ulička, Rokelská ulice
- j) detail náměstí
- k) detail nábřeží a parku
- l) obnovení kadaňského potoka

4) zdroje informací

jméno a příjmení: *RÁDEK JANOUŠEK*

datum narození: *22. 3. 1898*

akademický rok / semestr: *2012/13 LETNÍ*

ústav: *15129 ÚSTAV NAVRHOVÁNÍ III*

vedoucí diplomové práce:

ING. AKAD. ARCH. JAN ŠÉPKA

téma diplomové práce:

viz přihláška na DP

KADAŇ - ZTRACENÉ PŘEDMĚSTÍ

zadání diplomové práce:

- 1/popis zadání projektu a očekávaného cíle řešení
- 2/popis závěrečného výsledku, výstupy a měřítka zpracování
- 3/seznam dalších dohodnutých částí projektu (model)

*1/ DEFINOVÁNÍ CELKOVÉHO ÚŘEŇÍ PŘEDMĚSTÍ, ZAK FUNKČNÍHO
HLEDISKA TAK I V NÁVAZKOSTI NA HISTORICKÉ JÁDRO KADAŇ*

*2/ PERSPEKTIVY
CELKOVÁ STUŽKA (1:5000)
PŘEHLED V MĚŘÍTKU (1:2000)
POHLEDY V MĚŘÍTKU (1:2000)
ŘEŠENÍ V MĚŘÍTKU (1:2000)
DETAIL VEŠKERÝCH URBANISTICKÝCH PROSTORŮ (1:500)
SCHÉMATA
AUTORSKÁ ZPRÁVA*

3/ MODEL (1:2000)

Datum a podpis studenta

18. 3. 2013

Janoušek

Datum a podpis vedoucího DP

18. 3. 2013

Jan Šepka

Datum a podpis děkana FA ČVUT

registrováno studijním oddělením dne

**ČESKÉ VYSOKÉ UČENÍ TECHNICKÉ V PRAZE
FAKULTA ARCHITEKTURY**

AUTOR, DIPLOMANT: Radek Janoušek
AR 2012/2013, LS

NÁZEV DIPLOMOVÉ PRÁCE:

(ČJ) Kadaň - ztracené předměstí

(AJ) The lost suburb of Kadan

JAZYK PRÁCE: český

Vedoucí práce: Ing. akad. arch. Jan Šepka

Ústav:

Oponent práce: MgA. Ing. arch. Michal Fišer

15129 Ústav navrhování III

Klíčová slova
(česká):

Kadaň, Špitálské předměstí, obnova historické struktury, urbanizace, revitalizace potoka

Anotace
(česká):

Předmětem práce je urbanizace Špitálského předměstí v Kadani, které má bohatou historii, avšak v poválečné době došlo k asanaci jeho území. Návrh vytváří regulaci pro vznik nové struktury, která vychází z historické uliční sítě a snaží se na ni měřítkově navázat. Součástí je také návrh veřejných prostorů a obnova zatrubněného potoka v jeho původní stopě.

Anotace
(anglická):

The topic of the project is an urbanization of Spitalske predmesti, the historical suburb of Kadan, which has a rich history, but in the postwar period has been demolished. The proposal creates regulation for the build a new structure which is based on the historic street network and tries to follow her in the same scale. The project also includes design of public spaces and reconstruction of stream in its original track.

Prohlášení autora

Prohlašuji, že jsem předloženou diplomovou práci vypracoval samostatně a že jsem uvedl veškeré použité informační zdroje v souladu s „Metodickým pokynem o etické přípravě vysokoškolských závěrečných prací.“
(Celý text metodického pokynu je na www.FA.studium/ke-stazeni)

V Praze dne 24. května 2013

podpis autora-diplomanta

DIPLOMNÍ SEMINÁŘ

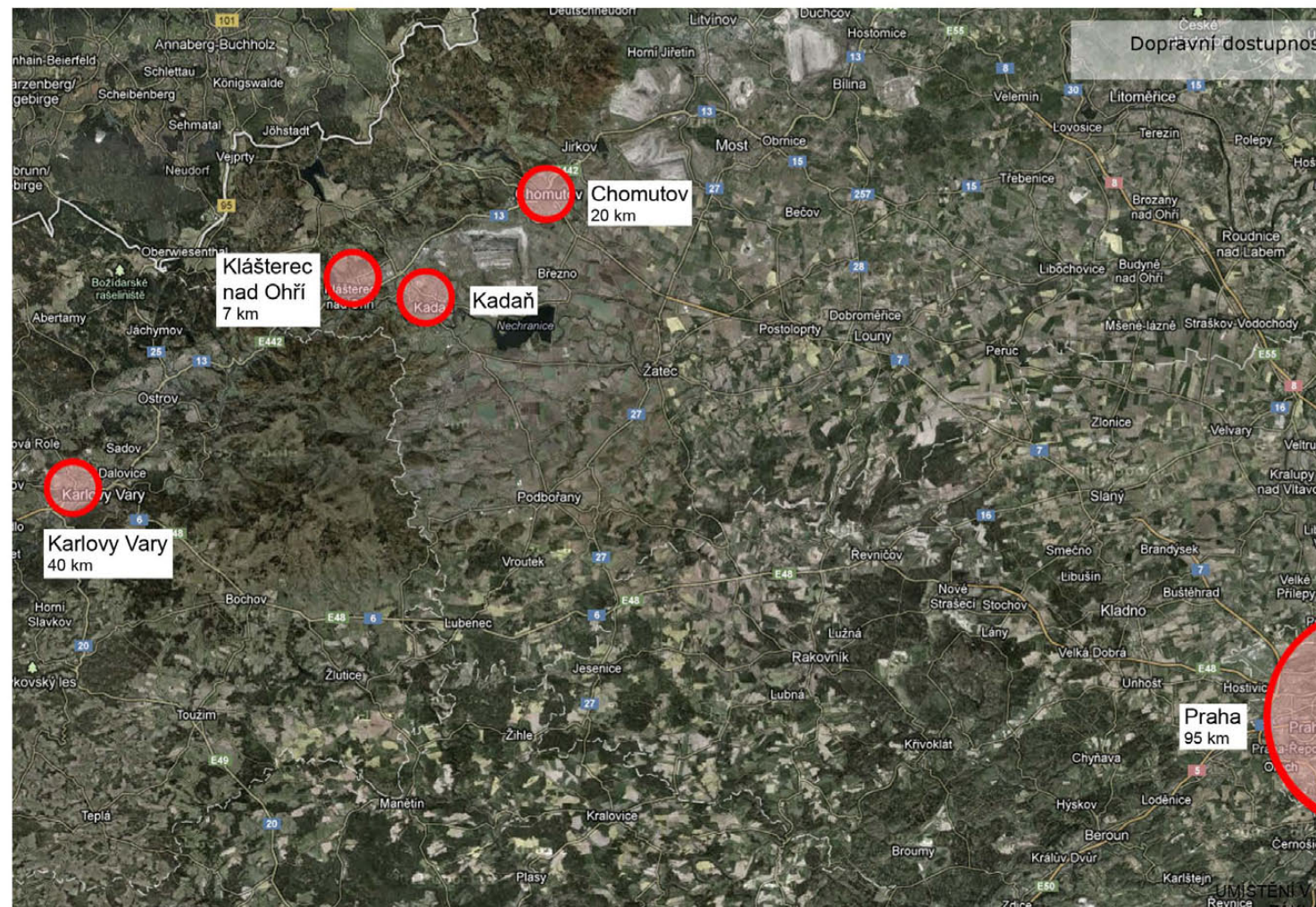
Umístění v rámci České republiky, základní údaje



poloha v ČR: severozápad České republiky v Ústeckém kraji
 nadmořská výška: 297 mnm
 Katastrální výměra: 6 552 ha

Počet obyvatel: 18 062 (1. 1. 2012)
 z toho v produktivním věku: 11 483
 Průměrný věk: 34,8

Město Kadaň leží v oblasti severozápadních Čech na západním okraji Ústeckého kraje, od 1. 1. 2003 je centrem Správního obvodu ORP Kadaň a plní tak funkci územně-správního mikroregionálního centra. Unikátně dochované historické dědictví, bohaté přírodní zázemí, a zároveň přímá součást systému jednoho z národně klíčových důlně-energetických komplexů jsou protichůdné, avšak základní atributy tohoto města. Oblast, ve které se Kadaň nachází, je ve světě známá pod označením Černý trojúhelník (Black Triangle) vzhledem k soustředění obdobných průmyslových aktivit v přilehlých územích SRN a Polska. Geomorfologicky leží město na rozhraní několika celků - Doupovských hor, Krušných hor a Mostecké pánve. Z jihu přiléhají Doupovské hory s nadmořskou výškou často přesahující 700 m, jejich nejsevernějším projevem jsou čedičové kupy po všech stranách lemující samotné město. Tyto vrchy jsou zalaty do písčito-jílovitých sedimentů Mostecké pánve a na rulových terasách krušnohorského krystalinika utvářejících zahlobené koryto Ohře je založeno samotné středověké jádro města ve výšce 300 m n.m. Nejníže položeným bodem města je bývalé ústí Bystřického potoka na Špitálském předměstí: 278 m n.m., naopak nejvyšším bodem v těsném okolí města je vrcholek Stražiště (Sv. vrch): 402,3 m n.m. Městem protéká řeka Ohře. Železniční stanice Kadaň na významné trati 130/140 Cheb - Karlovy Vary - Ústí nad Labem je položena 4 km severním směrem od historického centra, s vlastním městem je spojena nepřímou frekventovanou železniční tratí regionálního významu.



HISTORIE MĚSTA KADAŇ

Osídlení kadaňské kotliny, jejíž osou je životodárná Ohře, sahá do velmi dávné minulosti. Během staletí temného a neznámého dávnověku se zde střídala řada etnických skupin a rozličných kultur. Archeologické nálezy dosvědčují na Kadaňsku např. kulturu knovízskou (Úhošť 13.-18. století př. Kr.), bylanskou halštatskou (Úhošť, Kadaň - Jezerka, 7.-6. století př. Kr.) a také kulturu laténskou, kterou k nám ve 4. století př.Kr. přinesly keltské kmeny. To potvrzuje i nález řecké černofigurální keramiky. Podle humanistické tradice, to měli být právě Keltové, kteří ve zdejších končinách založili osadu nazývanou Kadan - Kadaň, což se vykládalo jako „zářící oheň“. Pojmenování přý vzniklo tak, že si osady a hradiska v Poohří dávaly ohněm znamení. Jde však pouze o legendu. Po Keltech tu až do 6.století sídlily germánské kmeny, jež se pak promísily s přicházejícími Slovany.



Znak města Kadaně 1602
 Otisk nejstaršího městského tpyáře, kolem 1260

První doklady o osídlení kadaňského okolí ve středověku spadají až do konce 11. a první pol. 12. stol. (Úhošťany, Lomazice, Kralupy). Někdy v této době vznikla u brodu přes Ohři i důležitá trhová osada Kadaň. Na přelomu sedmdesátých a osmdesátých let 12.stol. zde začal působit rytířský řád johanitů, jemuž český kníže Bedřich daroval listinu z 23. dubna 1186 i celou zmíněnou osadu. Z iniciativy českého krále - Václava I. nebo Přemysla II. Otakara - byla Kadaň povýšena na svobodné královské město. Vznikl zde královský hrad, minoritý klášter s kostelem sv. Michaela a johanité si podrželi práva k farnímu (děkanskému) kostelu. Roku 1362 město vyhořelo i s hradem a předměstím.

Za panování českého krále a později i římského císaře Karla IV. (1346-1378) zažilo město velký rozkvět. Roku 1366 udělil městu

právo úplné samosprávy. Při svém prvním kadaňském pobytu potvrdil Kadaňským 29. května 1367 konání výročního trhu na den Povýšení sv. Kříže (14. září). Když zde pobýval podruhé, povolil 8.září 1374 „obyvatelům města Kadaně zakládat vinice kolem města, jak to činí obyvatelé Pražští“. Karlovův syn a nástupce Václav IV. (1378 až 1419) potvrdil městu otcova privilegia a krajskou soudní pravomoc ponechal kadaňským purkrabím. Na jaře 1421 bylo město dobyto Pražany a stalo se součástí pražského městského svazu. Kolem 8. září 1421 zaútočila na Kadaň vojska II. křížové výpravy. Kadaňské obyvatelstvo se statečně bránilo, ale mohutné přesile nemohlo odolat. Dne 10. srpna 1469 byl kadaňským hejtmánem jmenován Jan Hasištejnský z Lobkovic, jenž se 25. října 1469 stal pánem celého města.

Ve 20. letech 16. století začaly do Kadaně pronikat myšlenky reformace, jejímž duchovním otcem byl augustiánský mnich Martin Luther. Po vzplanutí českého stavovského povstání proti Habsburkům (1618) došlo v Kadani ke drancování kostelů, které patřily římské (katolické) církvi. Po porážce českých stavů v bitvě na Bílé hoře 8. listopadu 1620 došlo také v Kadani a okolí ke konfiskacím majetku a násilné rekatolizaci převážně ultrakvistikého (luteránského) obyvatelstva. Během tzv. Třicetileté války (1618 až 1648) byla Kadaň několikrát vydrancována cizími i domácími vojsky. Dne 14. října se u Františkánského kláštera na předměstí Kadaně strhla bitva mezi nepřátelským francouzským vojskem a uherskými a chorvatskými oddíly císařovny Marie Terezie, v níž byli Francouzi poraženi. Roku 1746 v Kadani znovu hořelo. Dne 2. května roku 1750 vydala císařovna Marie Terezie rozkaz k přebudování pustnoucího kadaňského hradu na kasárny. Jeho přestavba pro vojenské účely trvala do roku 1755. Dne 14. října 1779 navštívil svobodné královské město Kadaň císař Josef II.

Město Kadaň se 1. února 1850 stalo oficiálně sídlem okresního úřadu, centrem politického okresu, sahajícího od krušnohorských Vejprt po Jeseň v Doupovských horách.



Historie města Kadaň

Pohled na město Kadaň od jihu přelom 18.a 19. století



Svermova ulice před Mikulovickou branou, 1902

Dne 4. března 1919 došlo v Kadani k tragickému incidentu mezi německými obyvateli a českým vojskem.

Při parlamentních volbách roku 1935 zaznamenala drtivé vítězství Sudetoněmecká strana. Kadaň byla německou armádou obsazena dne 5. října 1938. Kadaňsko se stalo součástí nové územní jednotky německé říšské správy - Sudetské župy. Řada sudetských Němců vystřížlivěla z vítězného opojení roku 1938. Byla vypálena židovská synagoga, mnoho židovských rodin pak nalezlo nelidskou smrt v koncentračních táborech. Koncem války se hospodářská situace zhoršila. Dne 8. května 1945 pronikla do Kadaně sovětská (ruská) Rudá armáda. Náš kraj se vrátil do prastarého svazku českých zemí. V Kadani byla zavedena česká správa. Desítky tisíc německých obyvatel Kadaňska byly vyhnány či organizovaně vysídleny do okupačních zón poraženého Německa. Kadaň a tehdejší kadaňský okres byly postupně osídlovány novým obyvatelstvem ze všech koutů českých zemí a Slovenska i krajiny z Volyně a Vídně. Pokusy o demokratickou obnovu Československa byly nadobro zničeny roku 1948, kdy stát opanovala komunistická strana se svou totalitní ideologií. Teprve od roku 1989 se v naší republice i v našem městě pokoušíme vytvářet znovu společnost svobodných občanů. V Kadani, v tomto kdysi královském městě, žije dnes pestrá národnostní pospolitosť - Češi, Slováci, Němci, Ukrajinci, Maďaři, Romové...

Po roce 1990 došlo k rozsáhlé přeměně historického centra i objektů stojících mimo. Opravou prošla také radnice včetně radniční věže. V přízemních prostorách, které dříve sloužily jako skladiště, byly zřízeny výstavní prostory, kde se od roku 1993 konají pravidelně konají výstavy. Součástí galerie Pod Věží (od ledna 2002 městská galerie Karla Havlíčka) je také informační centrum města Kadaně. V roce 1993 založilo město Kadaň novodobou tradici a to Císařského dne na počest návštěvy císaře Karla IV. V Kadani v roce 1367 a 1374.

Mezi významné kulturní památky patří: Františkánský klášter s kostelem 14. sv. Pomocníků, kostel Povýšení sv. Kříže, Alžbětinský klášter s kostelem sv. Rodiny a Alžběty, kostel Stětí sv. Jana Křtitele, kadaňský hrad, Žatecký barbakán, radnice a další (viz památky města Kadaně)



Historie města Kadaň

Pohled na jihozápadní část města, asi 1960



Svermova ulice před Mikulovickou branou, 1959-1960



Pohled na severovýchodní roh náměstí a část bývalého předměstí před Průnětovskou branou, 1964



První vojenské mapování, 1780-1783



Historické plány města Kadaně



KADAN
NÁVRH PODROBNĚHO ÚZEMNÍHO PLÁNU
REKONSTRUKCE HISTORICKÉHO JADRA



Císařský povinný otisk
mapy Stablinního katastru, 1847



1938



1952



1975



1992

Vývoj struktury města



2009



2013

HISTORIE ŠPITÁLSKÉHO PŘEDMĚSTÍ

Špitálské předměstí - historická předměstská část města Kadaně, jejíž osou byl potok Bystřice. Vzniklo již ve 12. století. Čtvrť měla vlastní náměstí s tržištěm, dodnes se zde nachází několik sakrálních staveb. Areál byl omezen předměstskou hradbou. Urbanisticky bylo velmi znehodnoceno v 60. až 80. letech 20. století, na základě asanačního plánu z roku 1959 zde proběhla megalomanská destrukce. Centrum této čtvrti představoval kostel Stěti sv. Jana Křtitele spolu s Kovářským náměstím. Další významnou dominantou je barbakán Žatecké brány z roku 1458, který odděluje původní předměstí se Starým městem, dále pak alžbětinský klášter s kostelem sv. Rodiny z druhé poloviny 18. století, kostel sv. Anny z roku 1600, či mohutná pozdně gotická polygonální bašta, tzv. Katův dům z konce 15. století a kamenný Bystřický můstek na soutoku Bystřice a Ohře. V 60. a 70. letech 20. století bylo předměstí rozčištěno výstavbou silničního průtahu v dnešní Rokelské ulici a zboření mnoha historických domů a následně nahrazeny panelovou výstavbou. Špitálské předměstí je většinou svého území zahrnuto do městské památkové rezervace vyhlášené roku 1978. V někdejší Vodní ulici bylo na přelomu 15. a 16. století koncentrováno židovské obyvatelstvo. Jednotlivé historické plány z dob 19. a 20. století ukazují snahu o proměnu nábreží a vytvoření skutečné promenády. Řeka Ohře hraje významnou část v životě Špitálského předměstí, nejen z hlediska rybářství. Rybářství je v Kadani doloženo již od 15. století. V 17. století je v městských kronikách doložena existence vodníka a divoženky a také záhadný rytíř s halapartnou.

Dnes je toto předměstí pouhým torzem kdysi městské krajiny.



Staré Město s dškaným kostelem Povýšení sv. Kříže a vlní městské radnice, dole zastávka Špitálského předměstí, vpravo Žalostní a cibulová a tzv. Žatecká sílnice (1910)



Barbakán Žatecké brány oddávající Staré Město od Špitálského předměstí - sokolská jízdárna z doby kolem roku 1925. Vpravo dnes již zbořeny mariánský sloup.



Historie Špitálského předměstí

Pohled do předměstské části Žatecká ulice směřem k barbakánu. Před rokem 1945-48 obchodní ulici. Stav z roku 1960.



Pohled na Špitálské předměstí od Kravské skály, vpravo říční ostrov Písečná hlava (před rokem 1914)



Jahnova ulice (dnes 5. května) s budovami městské a zemědělské školy tvořící severní hranu Špitálského předměstí (kolem roku 1910)



Křížovka ulice Žatecká a Sokolovská před barbakánem kolem roku 1960



Dnes již zaniklé náměstíčko mezi Bystřickým můstkem a Mostní ulicí na snímku z doby kolem roku 1914



Zástavba v ulicích Koželužská (dříve Dvorská) a Sokolovská (dříve Na Příkopě), vpravo Špitálská škola nad polem Bystřice.



Zbytky domů někdejšího Kovářského náměstí po demolcích z roku 1964. Vlevo kostel SMI sv. Jana Křtitele, vzadu kostel Povýšení sv. Kříže.



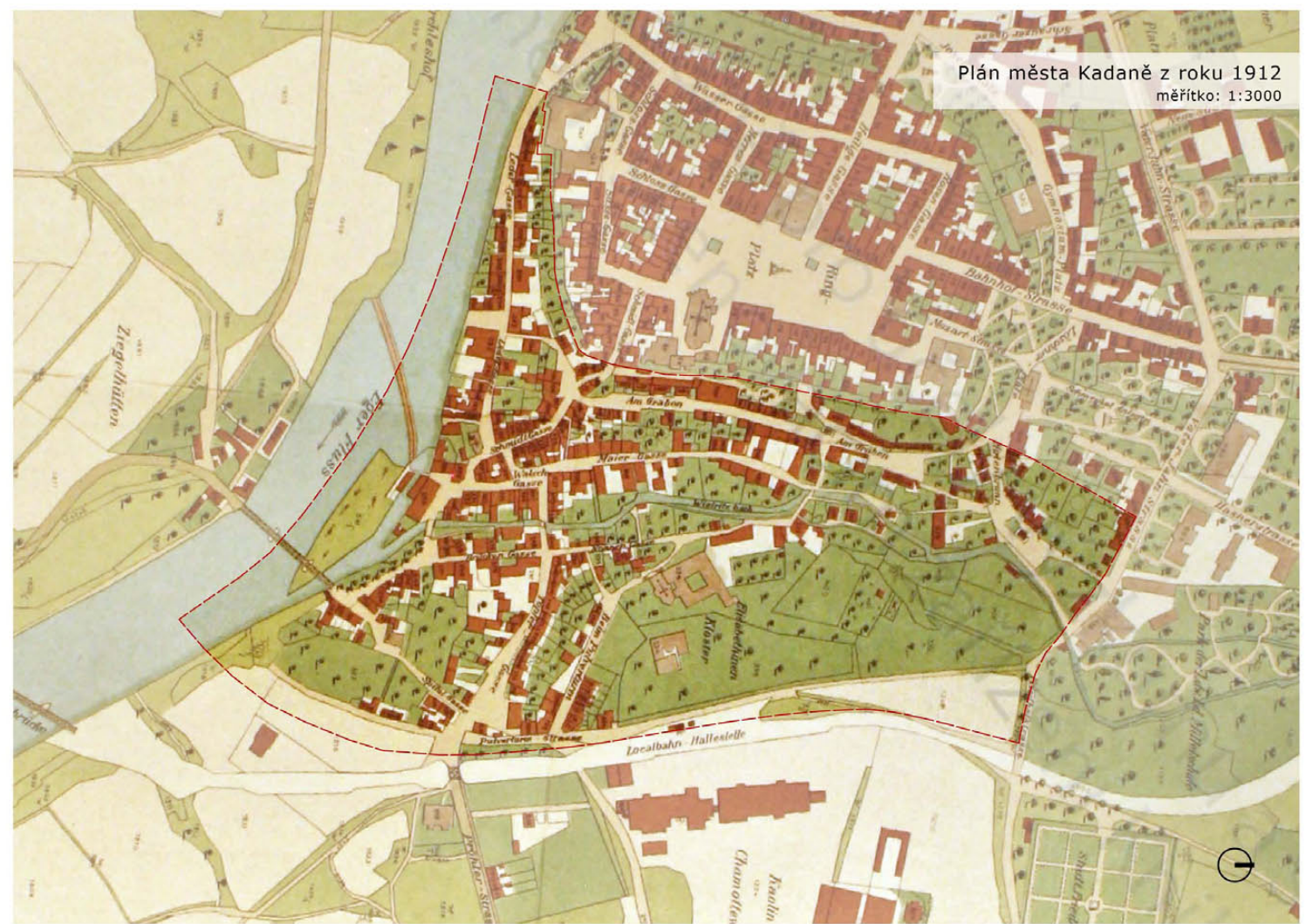
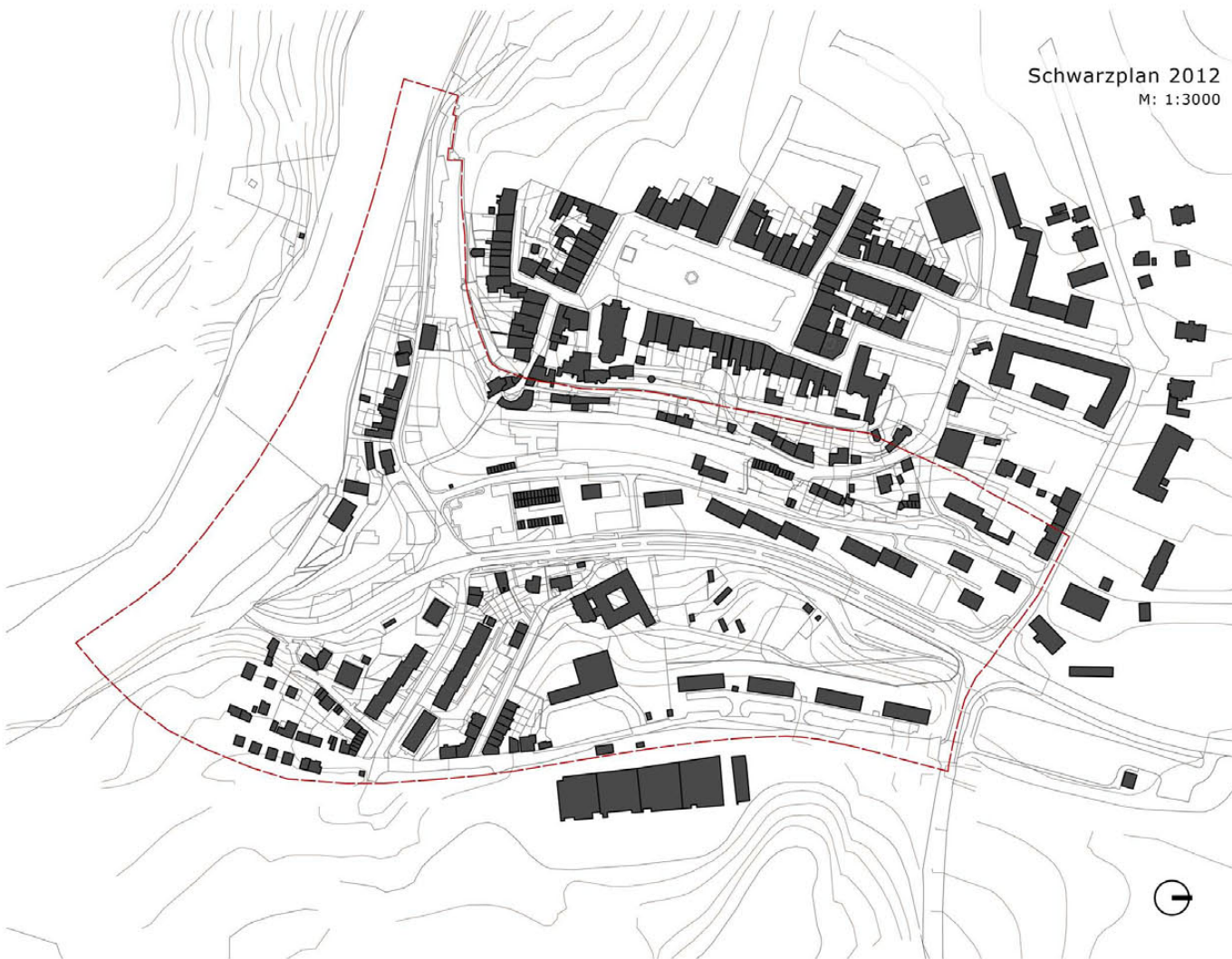
Pohled na dnes již zbořenou část Špitálského předměstí s Bystřickým můstkem a sochou sv. Jana Nepomuckého, v pozadí dškaný kostel Povýšení sv. Kříže (kolem roku 1910)



Hustá zástavba Špitálského předměstí v okolí kostela SMI sv. Jana Křtitele kolem roku 1900



Po asanaci Špitálského předměstí se v 70. letech 20. století začalo v Koželužské ulici s výstavbou panelových domů.

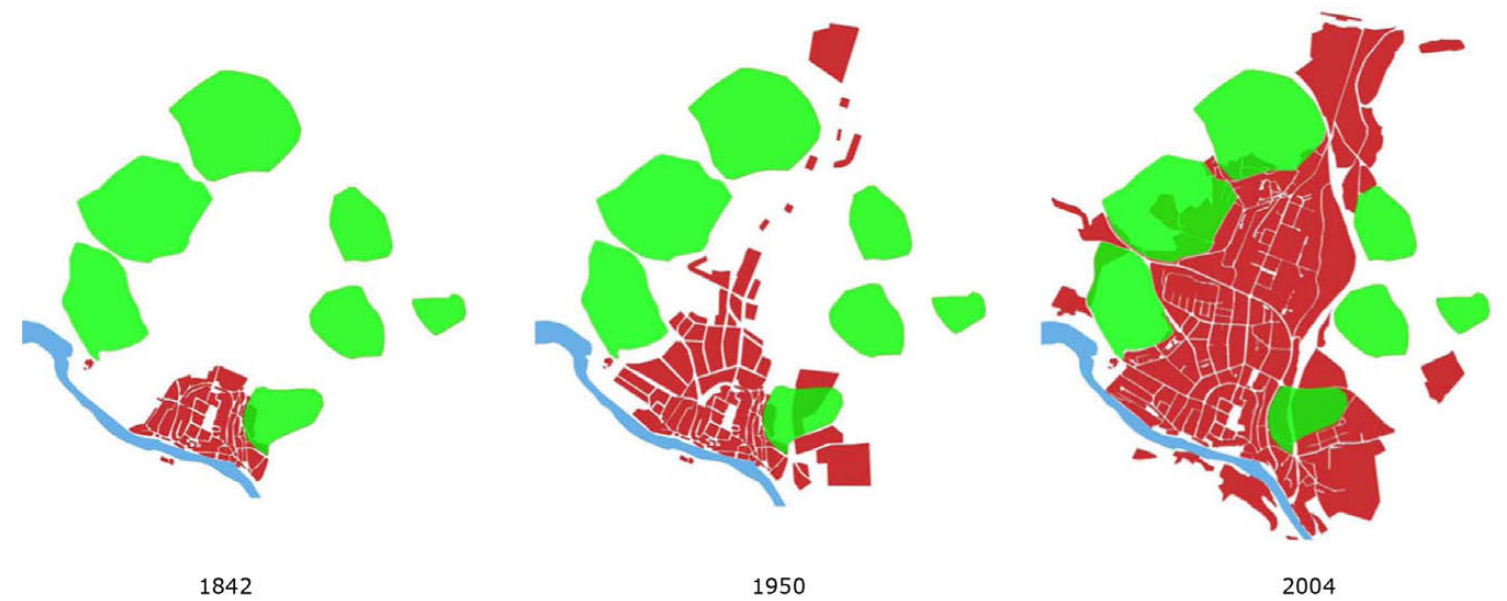




Současný stav města Kadaně

Současný stav Špitálského předměstí

Územní vývoj Kadaně



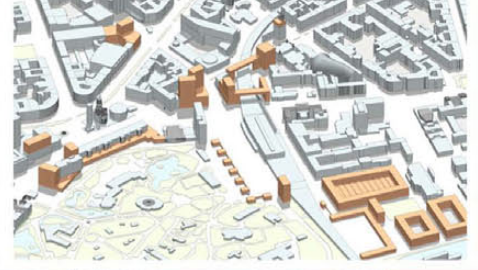
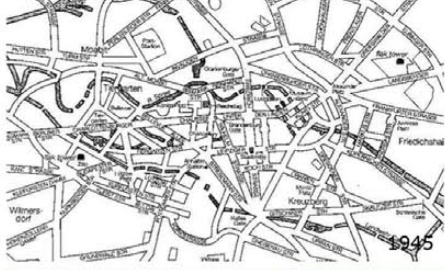
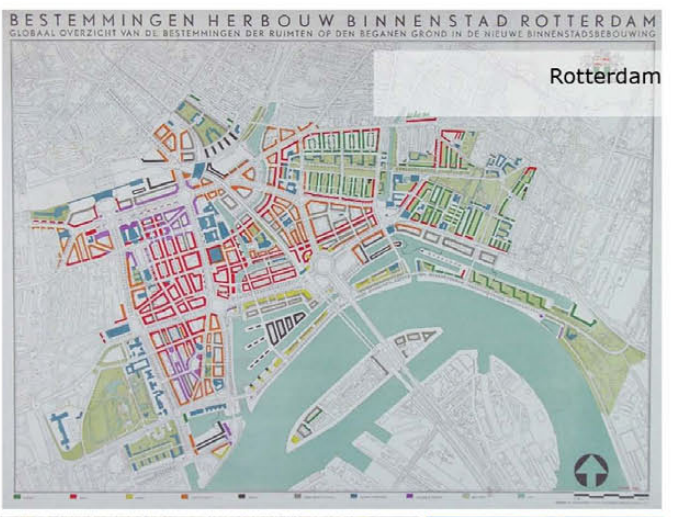
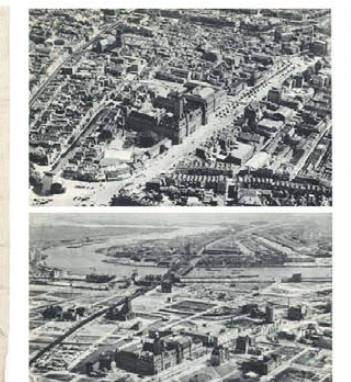
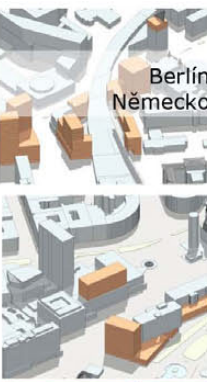
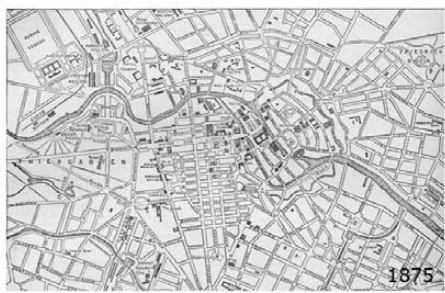
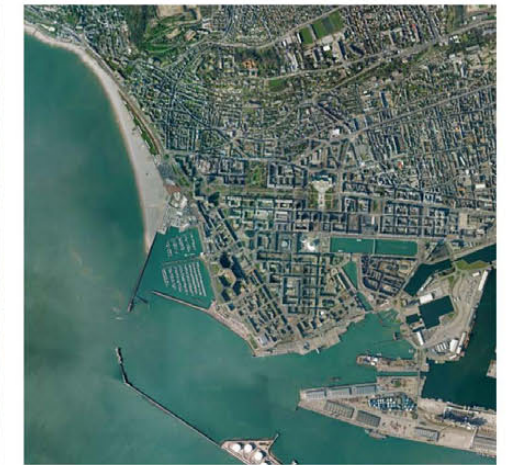
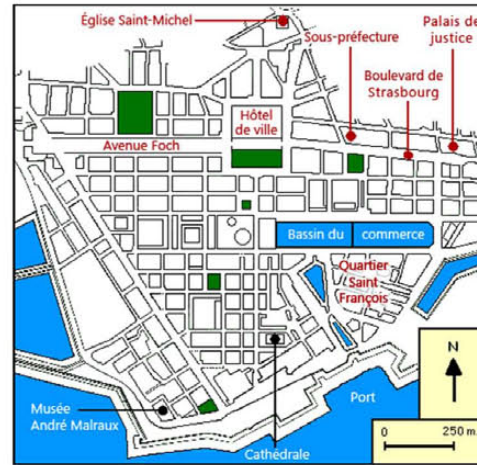
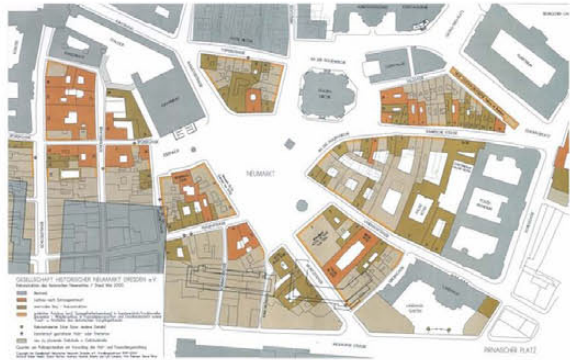
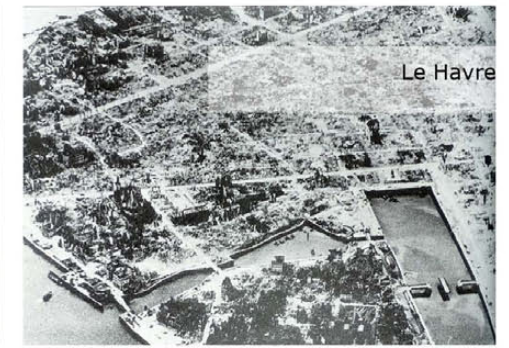
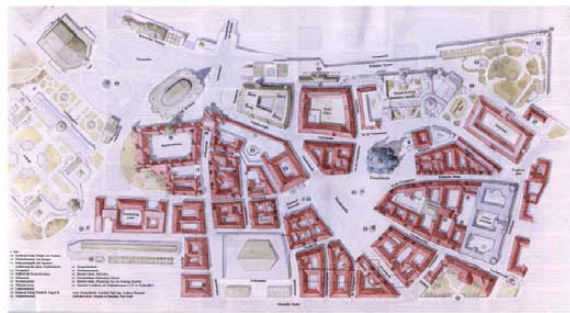
Špitálské předměstí, lokalita Komenského (bývalé autobusové nádraží). Historická původní zástavba řemeslnických čtvrtí v jezprospědním sousedství tehdejšího středu města vně městských hradeb tvořila přirozené a životodárné „podhoubí“ města. Prostorovou strukturu zástavby na Špitálském předměstí tvořil Bystřický potok, kolem organicky rostlá hustá struktura kompaktních domovních bloků o 1-2 podlažích. Úzké ulice sledovaly původní stezky. Zástavba v místě dnešní ulice Komenského byla mnohem řidší s výrazným zastoupením zahrad a hospodářských ploch, v místě bývalého autobusového nádraží procházel hradní příkop. Prázdné plochy v podhradí a přímém sousedství s centrem města Kadaně, jak je známe dnes, vznikly demolicí těchto čtvrtí v 60. a 70. letech 20. stol. Současný stav obou lokalit není přiměřený jejich významu a předpokladům. Nejsou příspěvkem pro tolik žádané oživení centra města. Nová zástavba panelovými domy při Koželužské ulici znamená pro obraz města tvrdou, arogantní ránu. Prázdnota především Špitálského předměstí nevyznívá záměrně. Ulice Na Průtahu ulicí v pravém smyslu slova není. Má předpoklady k tomu být městskou třídou, ale je to spíše rychlostní komunikace napříč městem, která nevytváří, potlačuje městský prostor, nespojuje, naopak rozděluje. Okolí trpí předimenzovanými parametry páteřní komunikace, parter postrádá řešení přiměřené významu ulice, chybí napojení na okolní zástavbu.



Struktura osídlení Územní členění Kadaně

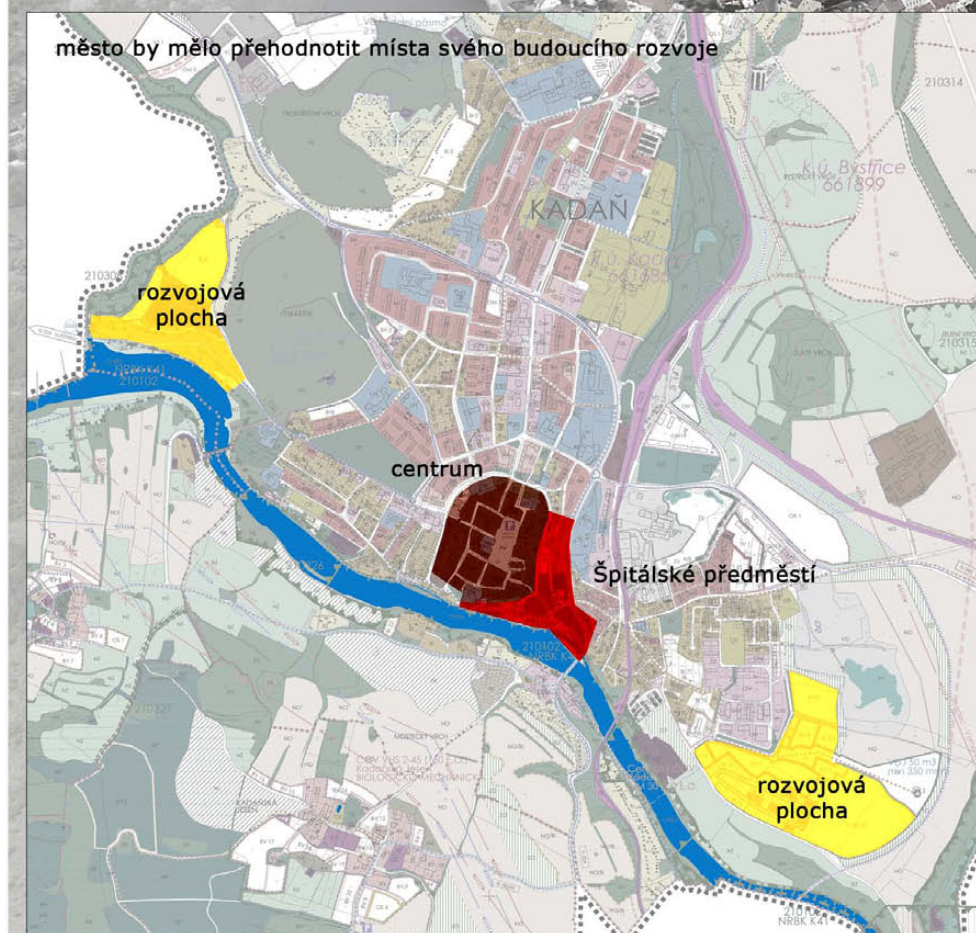
Struktura osídlení dle počtu obyvatel ve správním obvodu ORP Kadaně

Územní členění Kadaně na urbanistické obvody (OU)



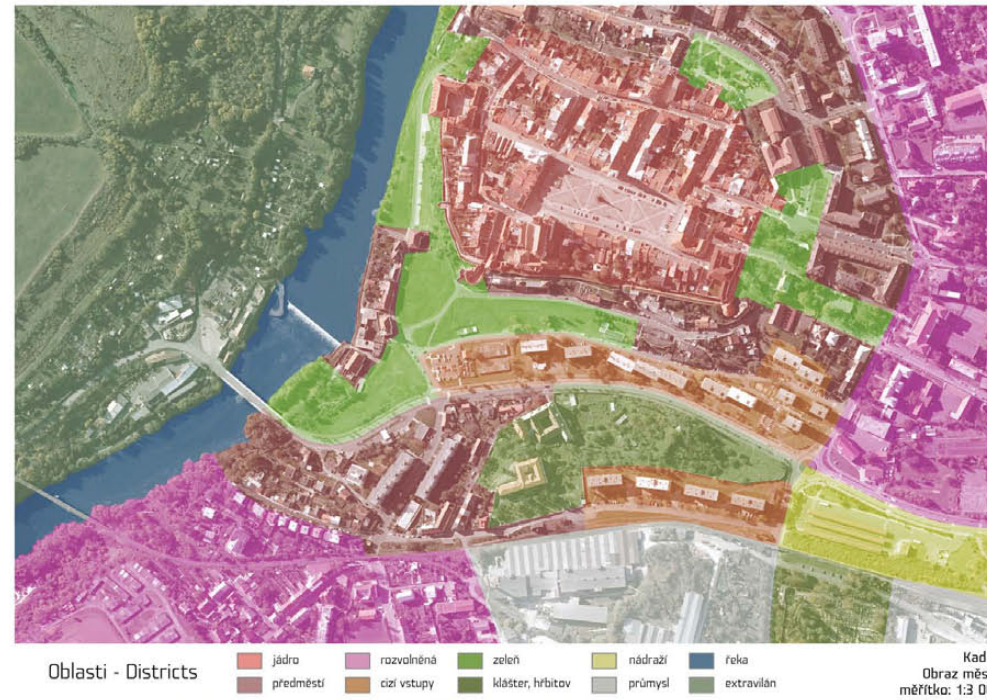
Současná situace v Kadani

Špitálské předměstí představuje pro Kadaň významnou příležitost pro rozvoj na území města. V současné době sice počet obyvatel stagnuje, do budoucna lze ale očekávat spíše zvyšování. V plánovací dokumentaci města se můžeme setkat se dvěma rozsáhlými rozvojovými plochami, které jsou na samotné hranici území města. v reálném provozu můžeme ale tato území označit spíše za satelity. Pokud město disponuje rozsáhlou oblastí vhodnou k rozvoji v přímém sousedství centra, mělo by její rozvoj plánovat a uskutečnit před rozvoji okrajových částí, jejichž případná zástavba je při nejmenším diskutabilní.



Analýzy - obraz města

- Cesty (Paths)** jsou trasy, podél kterých se pozorovatel pravidelně nebo náhodně pohybuje. Mohou mít podobu ulic, chodníků, přestupních míst hromadné veřejné dopravy, vodních kanálů a tras železnice. Podél těchto cest jsou pak uspořádány ostatní prvky města.
- Okraje (Edges)** jsou lineární prvky, které tvoří hranice mezi dvěma částmi města. Jsou to lineární pauzy jako např. zářezy tratí, stěny, hrany zástavby apod. Tvoří bariéry, které mohou být prostupné, nicméně oddělují jednu část města od druhé. Pro mnohé lidi mohou být okraje důležitými identifikačními znaky města nebo jeho částí.
- Oblasti (Districts)** jsou střední nebo velké části měst, které nesou pro mnohé pozorovatele charakteristické znaky. Lidé se identifikují s oblastmi buď z pohledu bytí "uvnitř" nebo z pohledu "zvenčí". Většina lidí si je sama schopna město do oblastí strukturovat.
- Uzly (Nodes)** jsou strategické body ve městě, do kterých lze vstoupit, ze kterých lze cestovat a které jsou ve městě středem pozornosti. Jde především o křižovatky, přestupní stanice městské dopravy a křížení pěších tras. Mohou to být také místa se silnou charakteristikou, jako např. výrazné nároží nějaké budovy nebo místa soustředění lidských aktivit, obchodů, služeb apod. Uzly často nemají silnou fyzickou formu nebo podobu. Pokud ji přece jen mají, jsou velmi snadno zapamatovatelné.
- Významné prvky (Landmarks)** jsou body zájmu, které mají povahu externích vizuálních orientačních prvků. Může se jednat o budovy nebo přírodní dominanty viditelné v dálce. Zároveň se může jednat o lokální prvky viditelné jen z určitého konkrétního místa, jako např. nápisy či urbanistické detaily. Vnímání těchto detailů je samozřejmě individuální a odvislé od míry familiérnosti člověka s místem.



Oblasti - Districts
 KADAŇ
 Obraz města
 měřítko: 1:3 000

ZÁKLADNÍ OTÁZKY:

1) zastavět - nezastavět

- Zastavět:
 - a) jak hodně?
 - b) jakým způsobem?
 - původní struktura
 - nová struktura
 - mix (nová struktura + historicky významná místa)
- Nezastavět:
 - a) park
 - b) park + významné budovy (např. knihovna, ...)

2) demolice - paneláky

- a) ne
- b) ano
 - některé/všechny
 - čím nahradit

3) potok

- a) snaha odtrubnit, vytvořit nové koryto
- b) nechat zatrubněné

Analýzy - výstup

4) Nábřeží Maxipsa Fíka / vztah k řece

- jak dokončit/navázat

5) káštterní zahrada

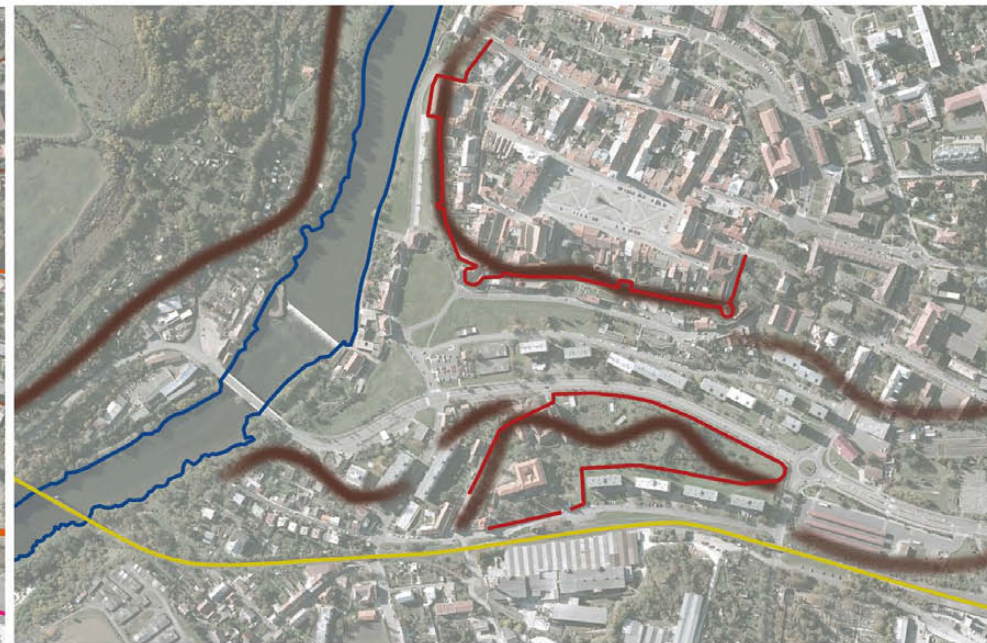
- uzavřenost
- vztah k okolí

6) vazby / prostupnost

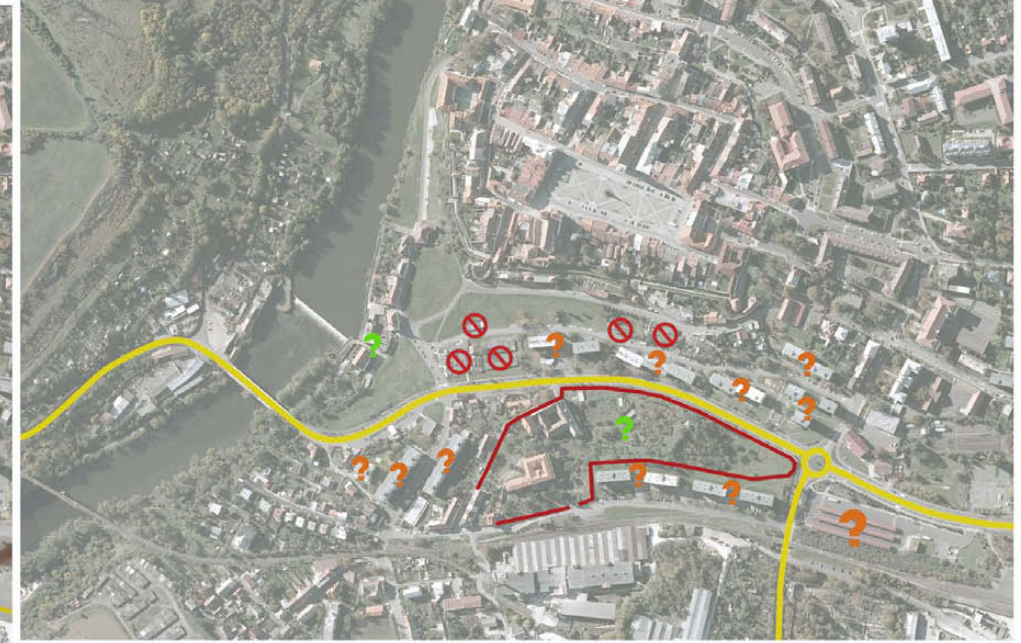
- a) jádro - předměstí
- b) hradby - předměstí
- c) hradby - řeka
- d) hrad - řeka
- e) vlakové nádraží - předměstí (skrz klášterní zahradu)



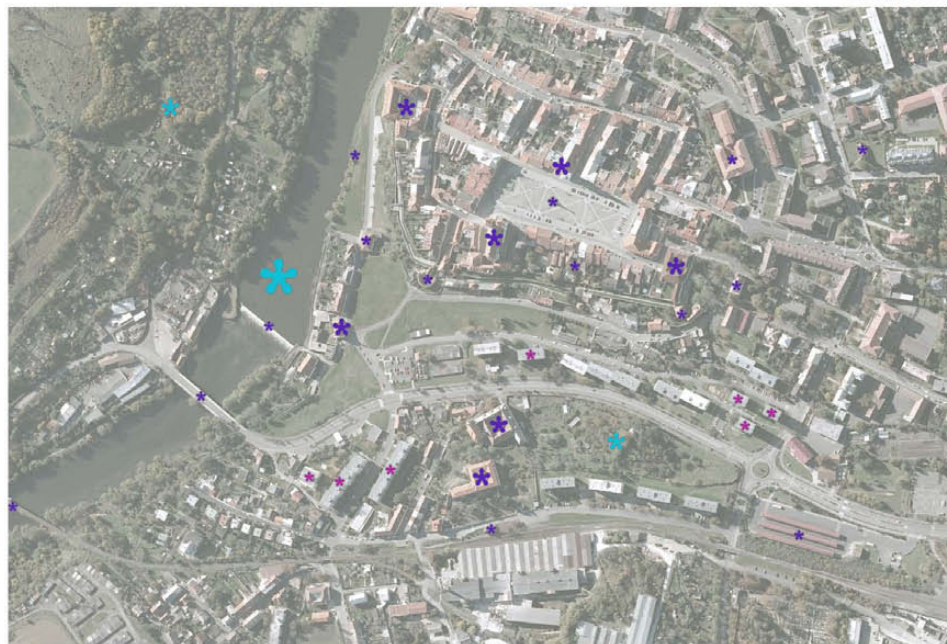
Cesty - Paths
 KADAŇ
 Obraz města
 měřítko: 1:3 000



Hranice - Edges
 KADAŇ
 Obraz města
 měřítko: 1:3 000



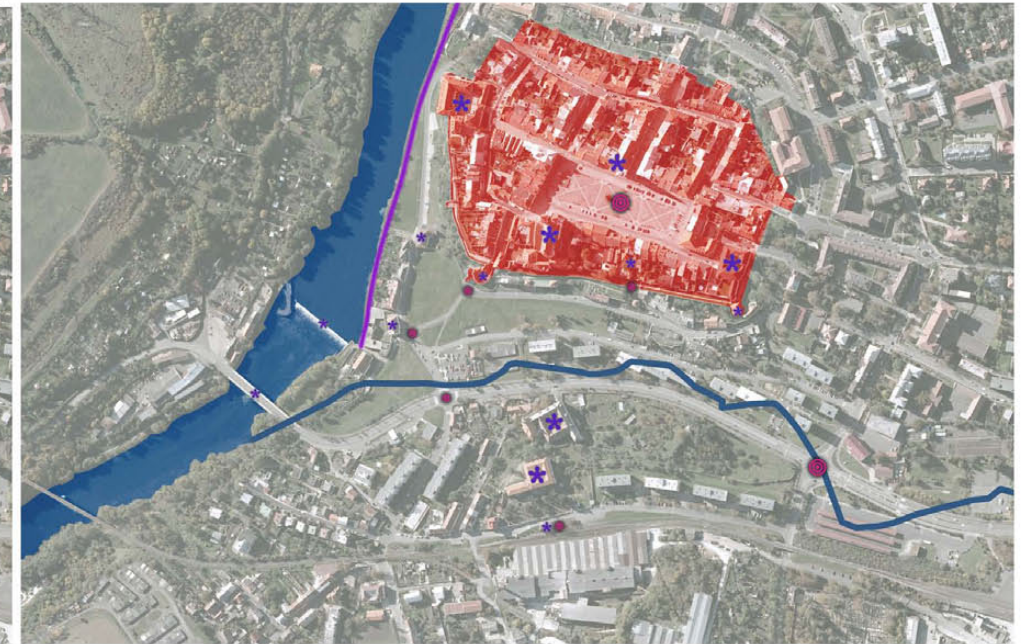
Problémy
 KADAŇ
 Analýzy - výstup
 měřítko: 1:3 000



Jominanty - Landmarks
 KADAŇ
 Obraz města
 měřítko: 1:3 000



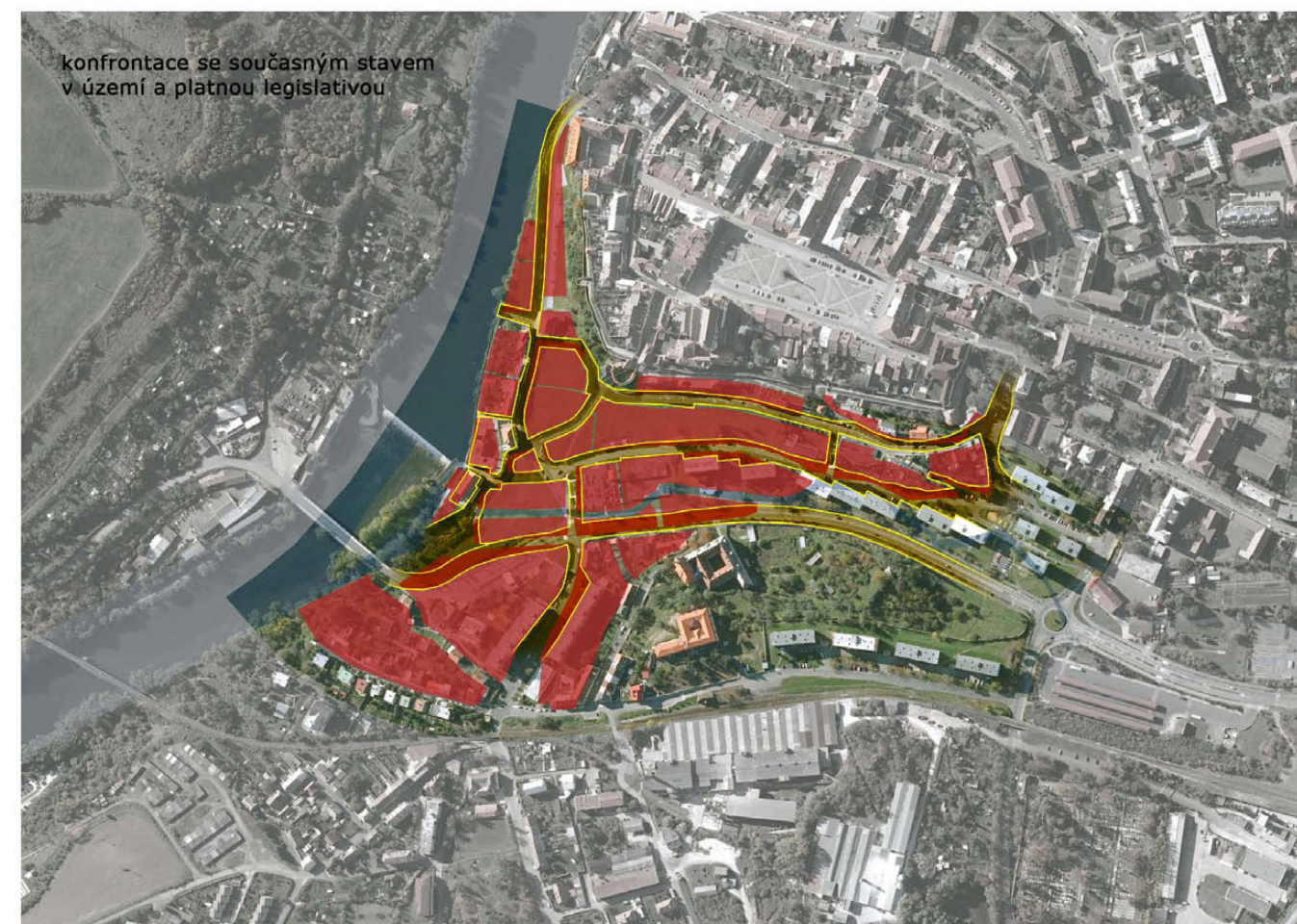
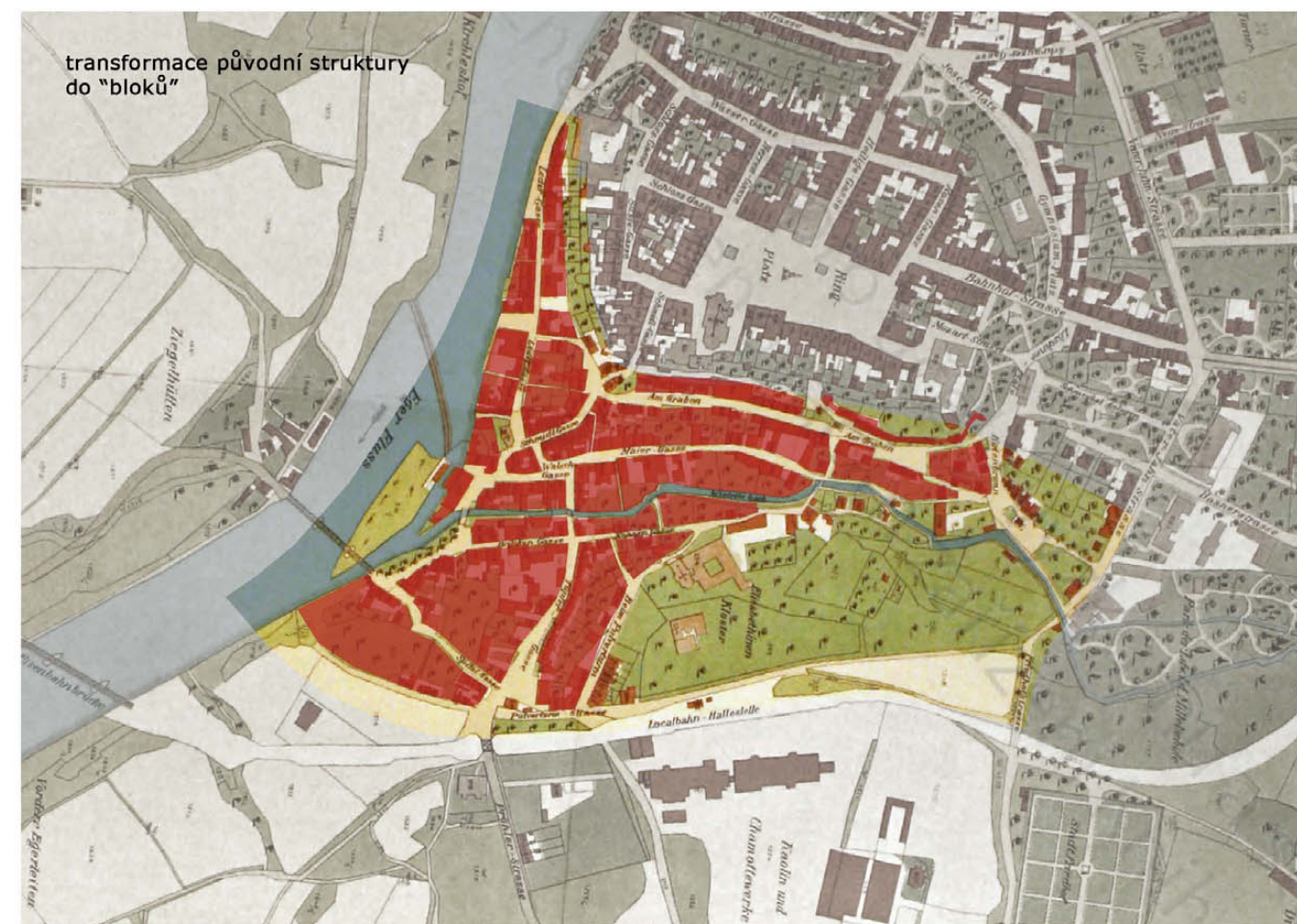
Uzly - Nodes
 KADAŇ
 Obraz města
 měřítko: 1:3 000



Potenciály
 KADAŇ
 Analýzy - výstup
 měřítko: 1:3 000

Koncept

Koncept vychází z historické struktury místa, především pak ze sítě náměstí a ulic. Dále návrh pracuje s navrácením Kadaňského potoka, dříve říčky Bystřice, do jeho původního koryta, který byl během asanace zatrubněn. Historická uliční síť definuje nové plochy "bloků" vhodné k zastavění. Následně bylo nutné porovnat tyto "bloky" se současnou situací v území a zároveň upravit veřejný prostor tak, aby splňoval nynější legislativní požadavky.

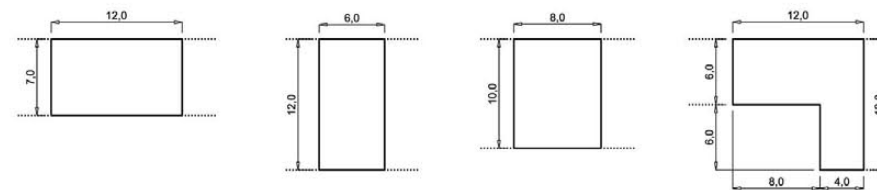


Definování stavebních parcel

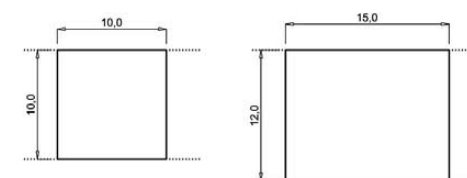
Definováním bloků na základě historické struktury vznikl nový prostor k zastavení, který je dále definován parcelací na jednotlivé stavební parcely. Velikost parcel odpovídá měřítku historické struktury a je tak adekvátní k danému místu. Parcely jsou navrženy tak, aby umožnily zástavbu třemi různými typy - řadovými rodinnými domy, městskými domy spojující bydlení a práci a bytovými domy s vybaveností v parteru. Návrhu parcel předcházelo studium jednotlivých typů vhodné zástavby, která následně vygenerovala několik velikostí domů, které poté určily jednotlivé velikosti parcel. Zástavbu dále doplňují domy v centru území vhodné k výstavbě objektů s veřejně prospěšnou funkcí.



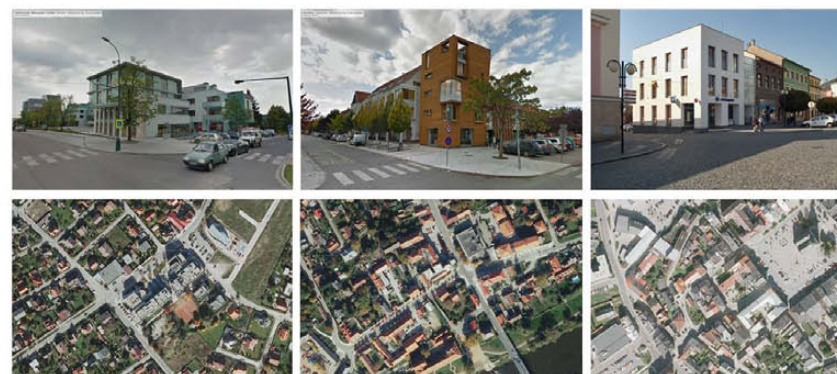
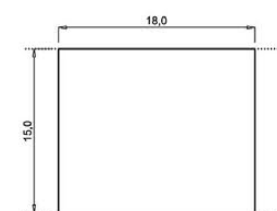
ŘADOVÝ DŮM (bydlení) :



MĚSTSKÝ DŮM (bydlení + podnikání / obchod / ordinace / ...) :



BYTOVÝ DŮM + PARTER (obchod / kavárna / hospoda / ...) :



Příklad možného způsobu zástavby

Návrh zástavby, který nastiňuje možné řešení odpovídající požadavkům stanovené regulace.

Kvantifikace:

řešené území: 12ha
území s novou zástavbou: 9,5ha

veřejné plochy: 4,57ha / soukromé plochy: 4,98ha
plocha zeleně: veřejné: 1,37ha / soukromé: 2,04ha

zastavěná plocha: 2,35ha
HPP nové zástavby: 40 840m²
obestavěný prostor nové zástavby: 156 950m³

počet domů: 157 (z toho 5 veřejná vybavenost)

počet nových obyvatel: cca 650-1000
obyv.počet obyvatel na ha: cca 95-145 obyv.

parkování: ulice: 296 stání garáže: 152 stání celkem: 448 stání





Schémata

Dopravní schéma

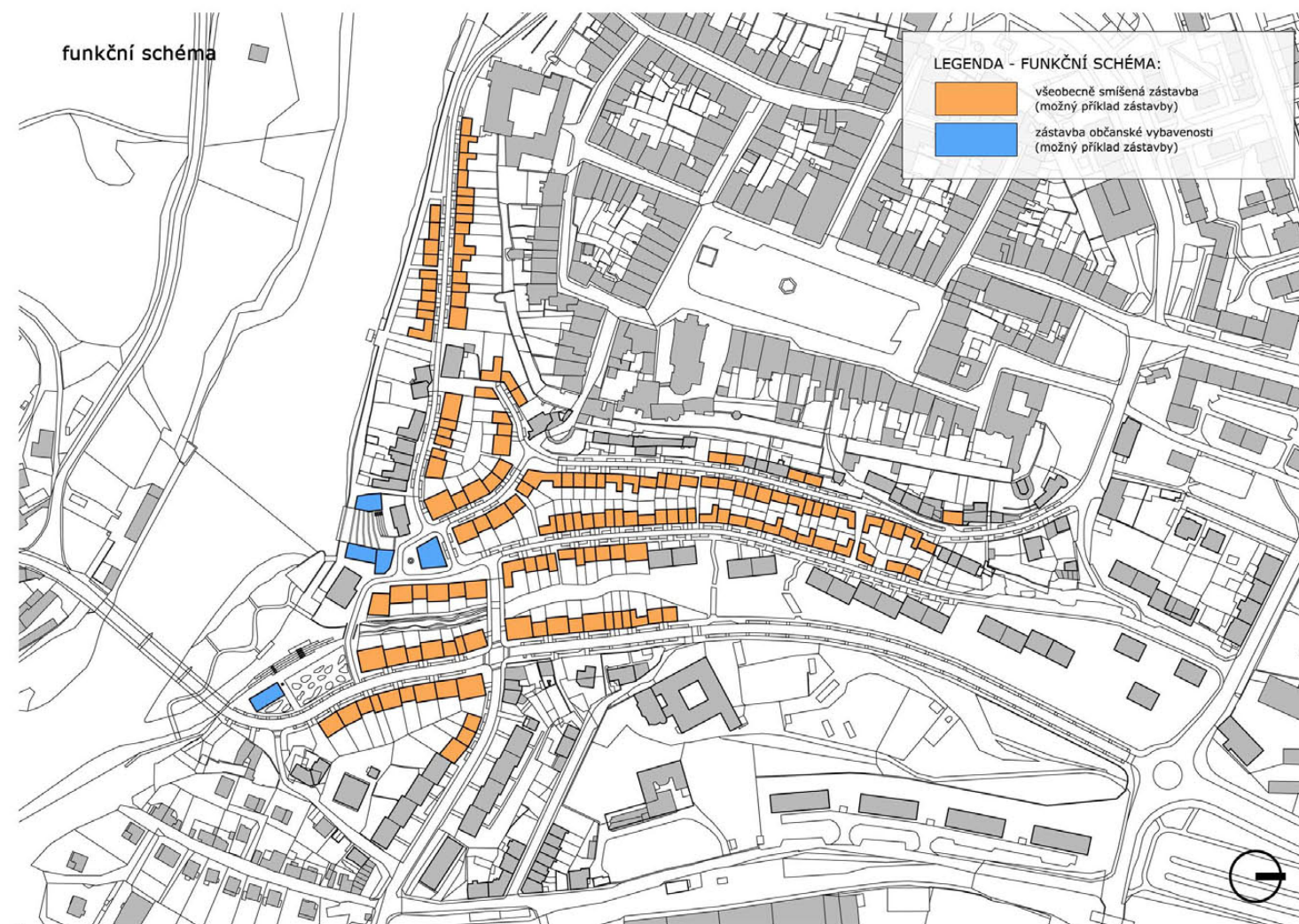
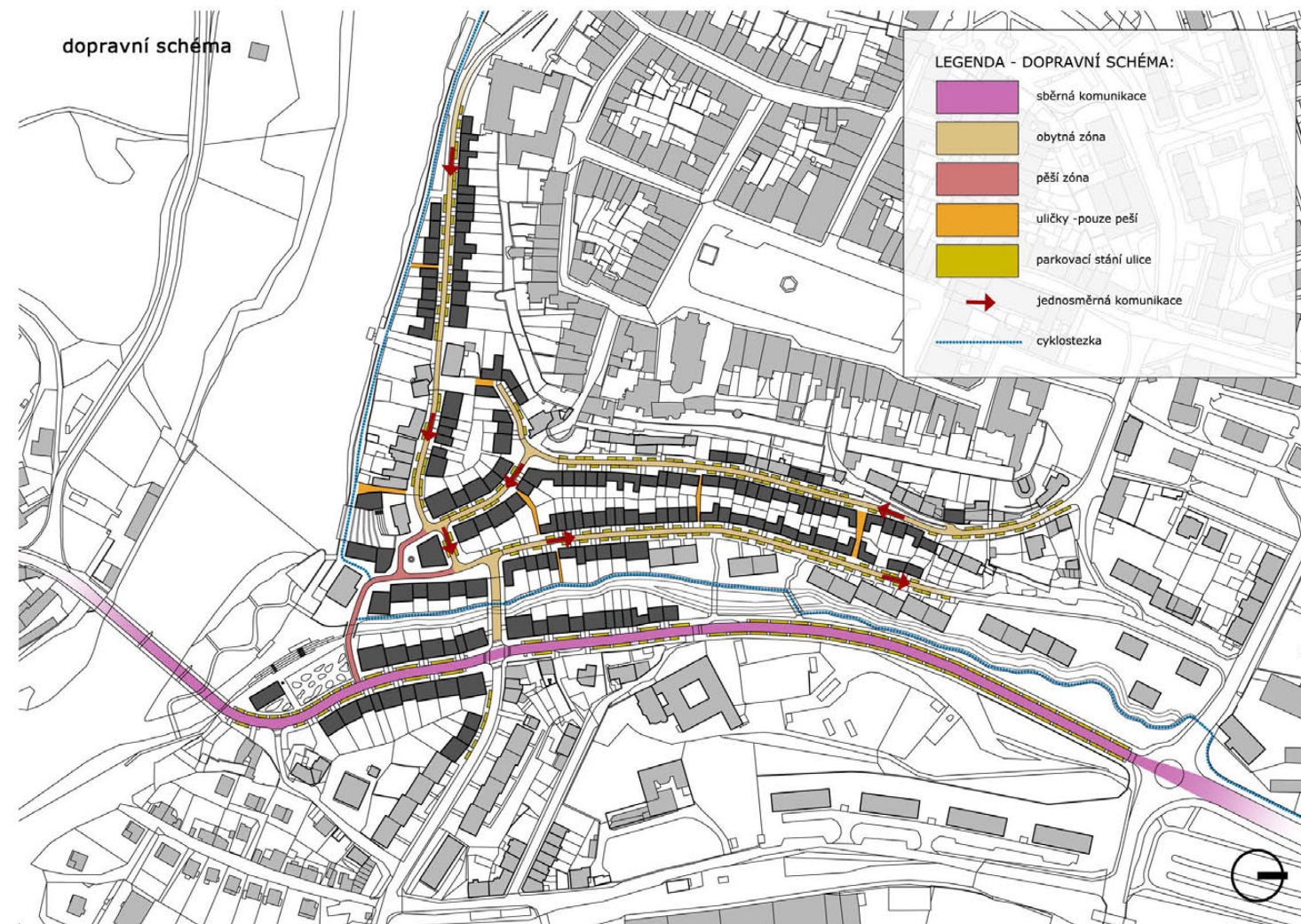
Návrh upravuje charakter ulice Rokelské, která je sběrnou komunikací. Většina ulic je navržena jako obytná zóna s jednosměrným provozem. V centru čtvrti je vytvořena pěší zóna. Síť ulic doplňují pěší uličky.

Schéma zeleně

V území je několik definovaných typů zeleně. Jednak je to zelený pruh kolem obnoveného koryta Kadaňského potoka a sportovně rekreační stezky. Dále pak ostrov Písečná hlava, na kterém je navrženo několik pobytových luk, které rozděluje cesta probíhající přes celý ostrov. Mezi nábřežím soutoku řek a Rokelskou ulicí se nachází park s platany. Na západní straně je ostrov doplněn pláží ve stopě své původní rozlohy. Severní část území je doplněna pobytovou loukou mezi Nábřežím Maxipsa Fíka a Říční ulicí.

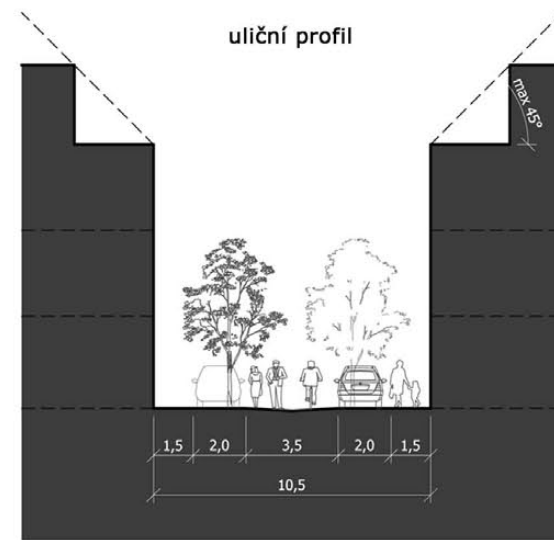
Funkční schéma

Veškerá zástavba vhodná pro bydlení je definována jako všeobecně smíšená. Je to z důvodu toho, aby k funkci bydlení bylo umožněno doplnění drobným podnikáním, zřízením obchodu, kanceláří, ordinace apod. V centru je definována zástavba občanské vybavenosti vhodná zejména pro kulturu a úřad.



Obytná ulice

Většina ulic v území je řešena jako obytná zóna. Provoz vozidel je regulován tak, aby měli v ulicích přednost pěší a cyklisté. Jednotlivé části ulice jsou navrženy ve stejné úrovni, jejich rozlišení je vyjádřeno rozdílnou dlažbou. Parkovací stání jsou součástí ulice.



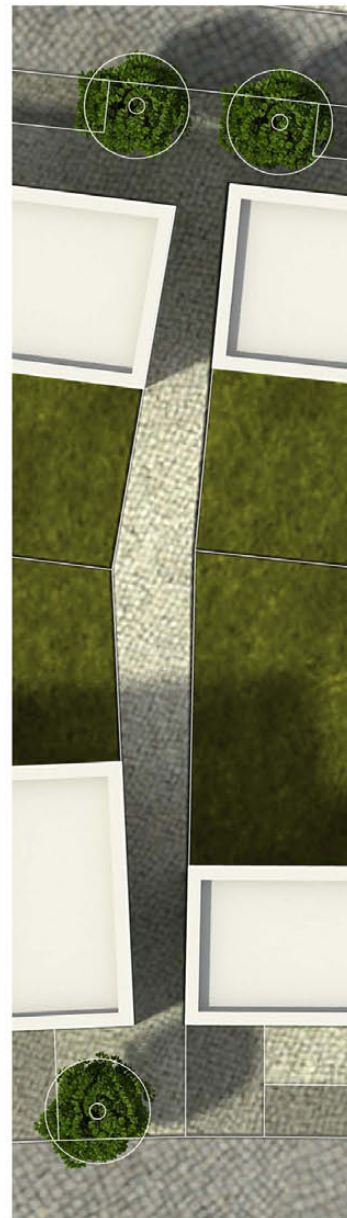
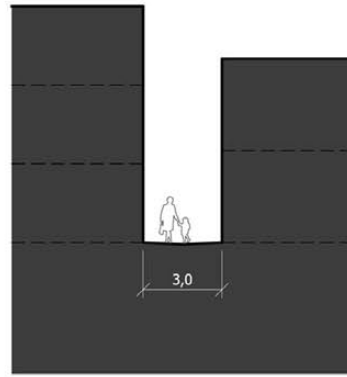
příklad řešení - Říční ulice

příklady řešení obytné ulice



Ulička

Síť veřejných prostorů tvoří také uličky, jež se vyskytovaly i v původní historické struktuře. Uličky jsou přístupné pouze pěším a povětšinou vytvářejí příhodné zkratky, které usnadňují prostupnost územím.



příklady uličky

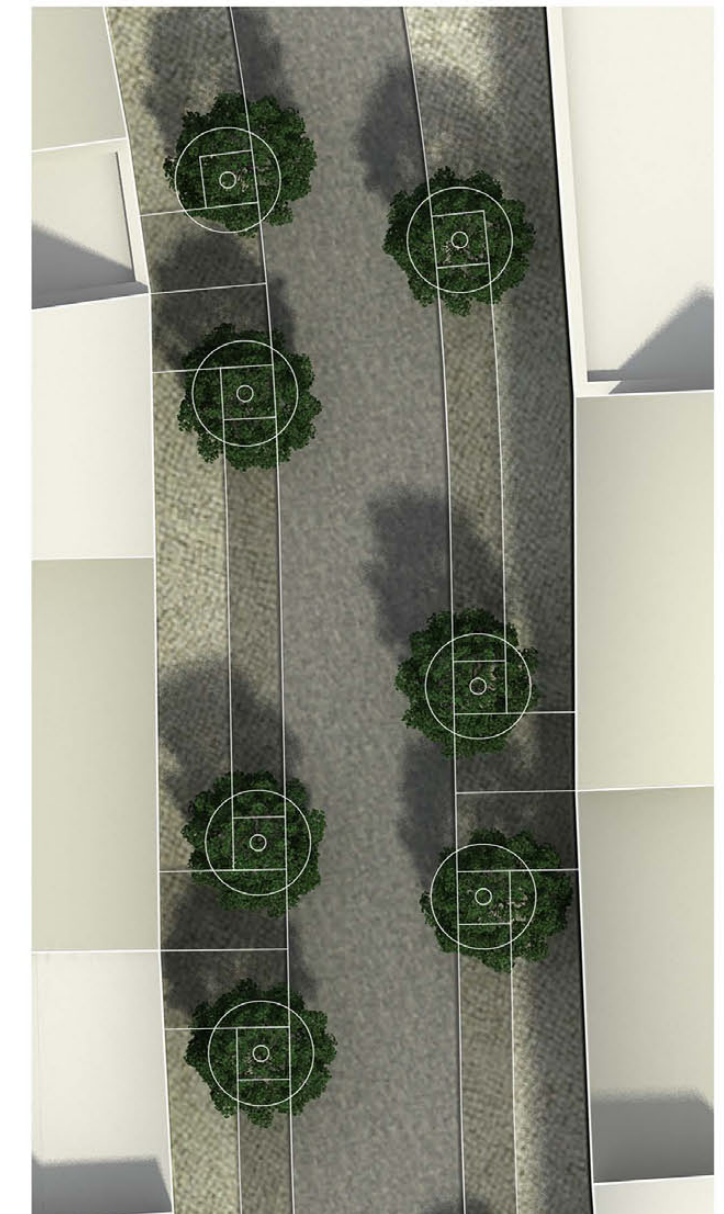
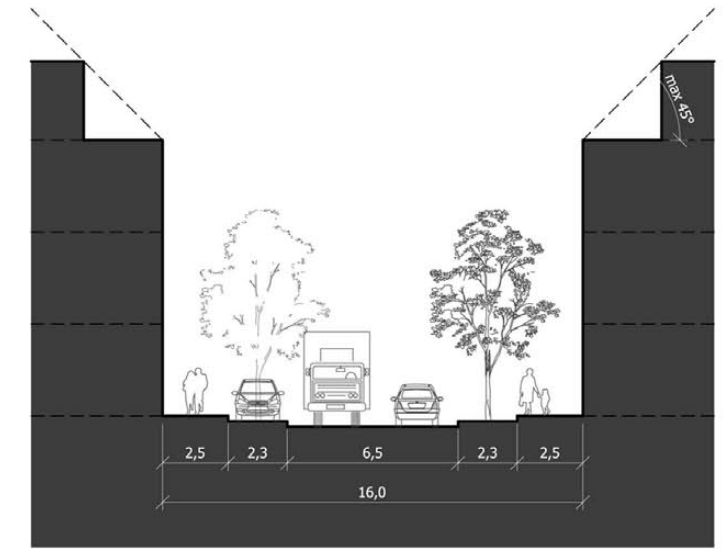


příklady vhodného charakteru Rokelské ulice



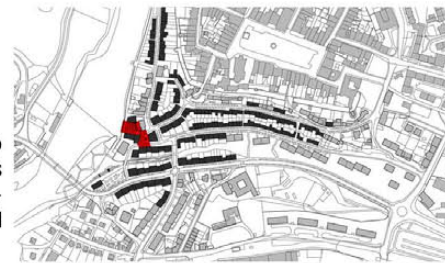
Rokelská ulice

Rokelská ulice představuje sběrnou komunikaci, které prochází skrz Špitálské předměstí. Její současná podoba, která vznikla během asanace v 70. letech neodpovídá charakteru, který by tato ulice měla mít. Návrh se proto snaží udělat ulici více městskou, jednak vytvořením zástavby kolem ulice, dále pak zúžením pojezdného profilu, vytvořením podélných parkovacích stání a rozšířením chodníků.



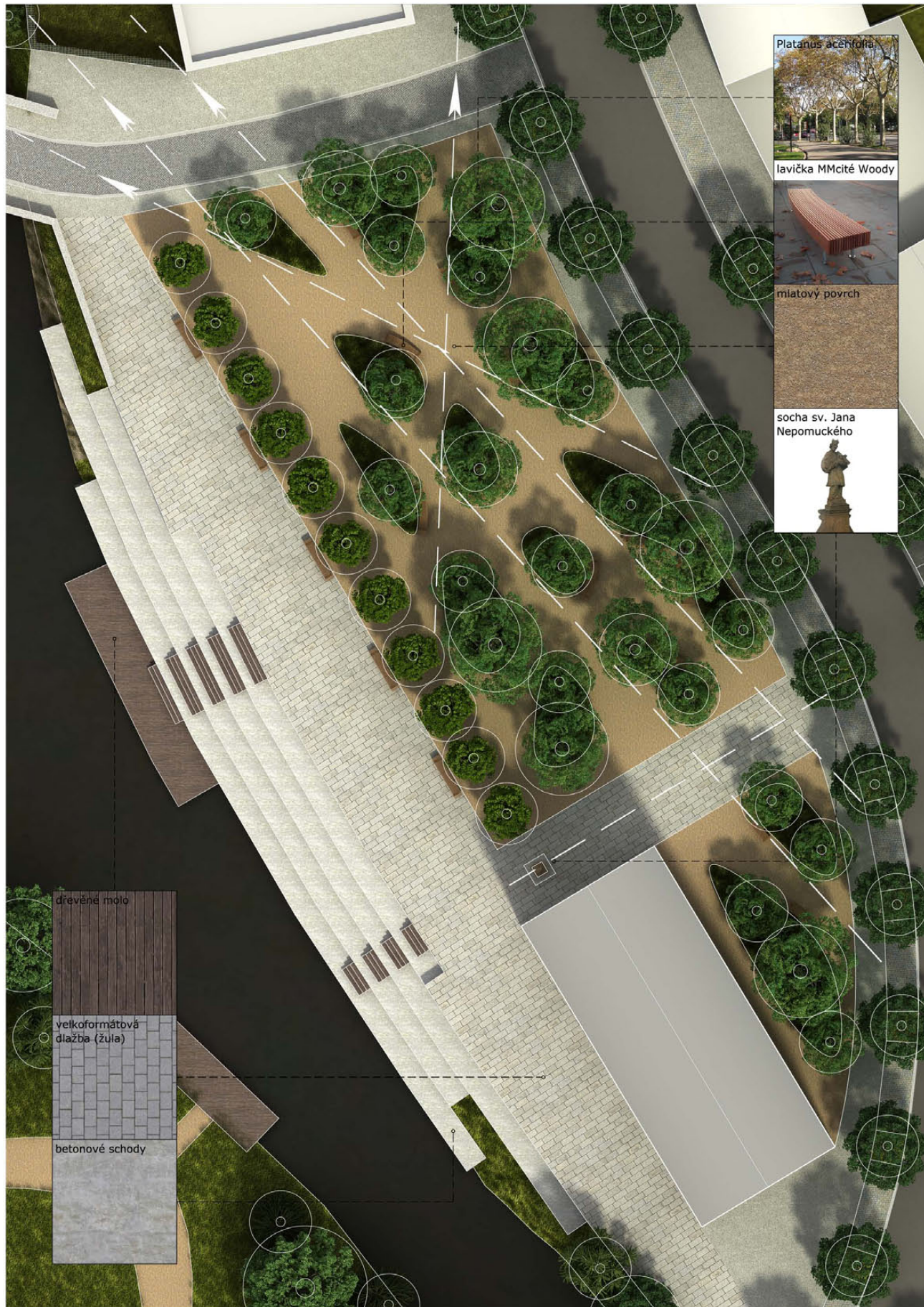
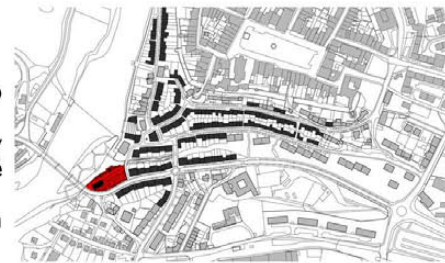
Detail náměstí

Centrum čtvrti spoluvytváří dvojice náměstí. Kovářské náměstí reprezentuje historické kamenné náměstí s kašnou. Divadelní náměstí představuje nový prvek. Je vytvořeno z dvora bývalého špitálu. Ubouráním objektu v dezolátním stavu vzniká přímé propojení s řekou. Vzniká tak scéna s dvěma protilehlými jevišti: Ohře s pozadím Doupovských hor a vyvýšený prostor vhodný divadlo či koncert s pozadím kostel Stětí sv. Jana Křtitele.



Detail nábřeží a parku

Součástí centra čtvrti je nábřeží na soutoku řeky Ohře a obnoveného Kadaňského potoka ve své původní stopě a přiléhající park. Nábřeží vzniká u rozšířené vodní plochy soutoku, která je z protější strany ohraničena ostrovem Písečná hlava. Schodištvé zakončení nábřeží a dřevěné molo umožňují bezprostřední kontakt s vodou. Platanový park je definován pomocí pohledových os, které jsou namířeny na nejvýznamnější historické dominanty města.



Nábřeží soutoku Ohře a Kadaňského potoka

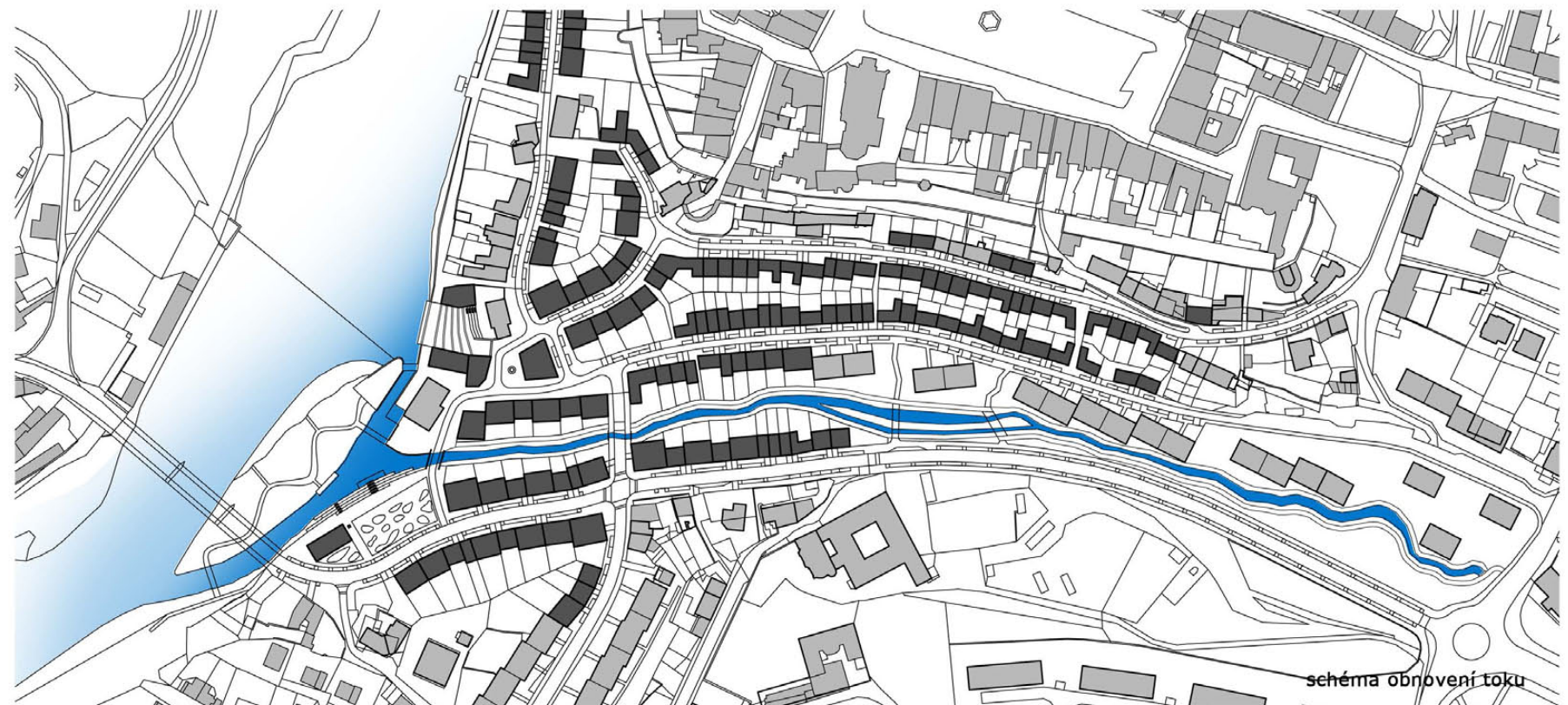
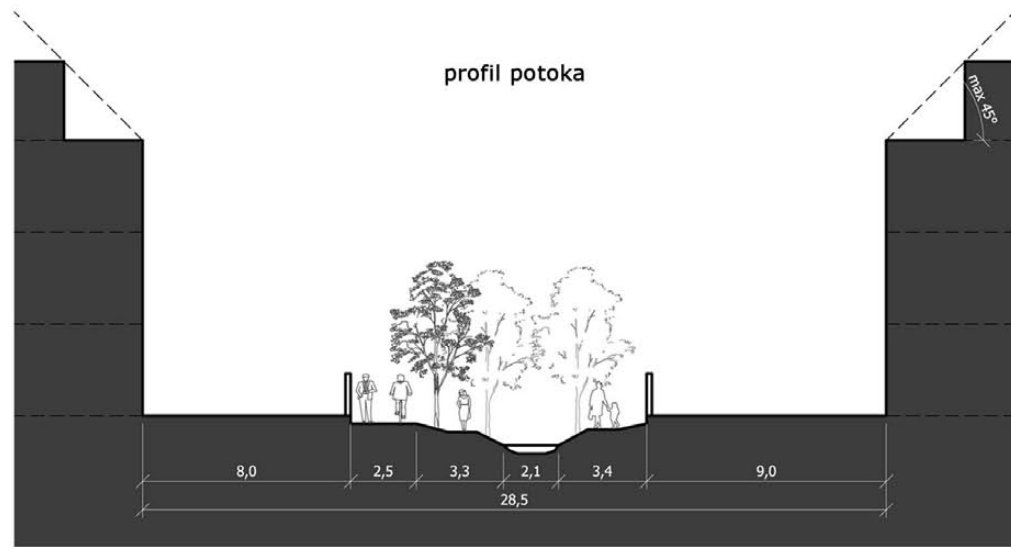


Park: pohledová osa na kostel Stětí sv. Jana Křtitele a dominanty na Mírovém náměstí



Obnova Kadaňského potoka

Původní říčka Bystřice byla v důsledku těžby uhlí přerušena, její koryto v území Špitálského předměstí bylo během asanace zasypano a zbytek průtoku byl zatrubněn pod Rokelskou ulicí. Návrh obnovuje potok ve své původní půdorysné stopě. Kolem toku je navržena sportovní rekreační stezka, která navazuje na odkaz nedávno dokončeného Nábřeží Maxipsa Fíka, které získává stále větší obliby nejen mezi obyvateli Kadaně.



Zdroje informací

literatura:

Balášová, Michaela a kol., Historický atlas měst České republiky, Historický ústav Akademie věd ČR, Praha, 2011

Hlaváček, Petr, Zapomenuté Špitálské předměstí v Kadani, Město Kadaň, Kadaň 2012

Hnilička, Pavel, Sídelní kaše: otázky k suburbánní výstavbě kolonií rodinných domů, Host, Brno, 2012

Gehl, Jan, Města pro lidi, Partnerství, Brno, 2012

časopis Architekt 2013/01

časopis ERA21 2012/02

datové zdroje:

odbor RR, ÚP a PP Městského úřadu Kadaň (*dwg podklady a mapy*)

internet:

mapy.cz (*mapové podklady*)

maps.google.cz (*mapové podklady*)

kadan.cz (*územně plánovací dokumentace města Kadaně*)

Poděkování:

Závěrem bych rád poděkoval Janu Šépkovi a Mirce Tůmové za poskytnutou odbornou pomoc a příkladné vedení při zpracování mého projektu. Také bych rád vyjádřil díky všem, kteří mi neváhali pomoci dobrou radou či povzbuzením. V neposlední řadě bych rád poděkoval své rodině a přítelkyni Andree za podporu a servis.