



DIPLOMOVÁ PRÁCE  
BC. VOJTĚCH LSTIBŮREK

## REVITALIZACE ČÁSTI JÁCHYMOVA S NÁVRHEM ZÁKLADNÍ UMĚLECKÉ ŠKOLY

LETNÍ SEMESTR 2013

ÚSTAV PAMÁTKOVÉ PÉČE 15114  
ATELIÉR CIKÁN

VEDOUCÍ ATELIÉRU: ING. ARCH. MIROSLAV CIKÁN  
ODBORNÝ ASISTENT: MGR. ART. PETER BUŠ



ČVUT V PRAZE  
FAKULTA ARCHITEKTURY

**OBSAH:**

ZADÁNÍ DIPLOMOVÉ PRÁCE  
PROHLÁŠENÍ DIPLOMANTA

**A. ANALYTICKÁ ČÁST** \_\_\_\_\_ **04**

HISTORIE  
STÁVAJÍCÍ STAV

**B. NÁVRH KONCEPCE REVITALIZACE** \_\_\_\_\_ **13**

STRATEGIE  
1. PRÁCE  
2. DOMOV  
3. VEŘEJNÝ PROSTOR

**C. NÁVRH OBJEKTU VE VAZBĚ NA VEŘEJNÝ PROSTOR** \_\_\_\_\_ **19**

PRŮVODNÍ ZPRÁVA  
KONCEPT  
SITUACE  
PŮDORYSY  
ŘEZY  
POHLEDY  
VIZUALIZACE  
ARCHITEKTONICKÉ DETAILS

**D. ZDROJE** \_\_\_\_\_ **40**



## ZADÁNÍ DIPLOMOVÉHO ÚKOLU 2012/2013:

**Diplomant:**  
**Bc. Vojtěch Lstibůrek**

**Diplomový úkol (téma):**  
**Návrh koncepce revitalizace historické části Jáchymova s vyhledáním prostorové rezervy a návrhem objektu ve vazbě na veřejný prostor.**

### Stručný popis úkolu (zadání):

Na základě provedených analýz lokality v rámci diplomního semináře je cílem najít vhodnou metodu revitalizace oblasti historické části Jáchymova a tu prezentovat v návrhu nového objektu umístěného v navržených vazbách na koncepčně upravený související městský prostor.

Cílem je zesílit intenzitu obrazu místa tak, aby byl akcentován význam této lokality v širším kontextu území a byl výrazně aktivován zájem veřejnosti o návštěvu této významné historické lokality, jako důležitý faktor její sociální stabilizace i rozvoj osídlení. Podmínkou je však zastavení jeho současné pauperizace a totálního rozpadu jeho hmotné struktury.

- A. Předmětem je úkolu je na základě již zpracovaných analýz předdiplomního semináře definovat metodu revitalizace oblasti, stanovit priority a cíle obnovy. Určit místa jako základní pozitivní krystalizační jádra obnovy, důležitá pro posílení celkového významu města. Navrhnout koncepci úprav veřejného prostoru, definovat prostorové rezervy městské struktury z hlediska historické hustoty zastavění a relevantní udržitelné hustoty obyvatelstva lokality za účelem posílení její obytnosti a stabilizace obyvatel v místě. Vše s ohledem na vysoké památkové hodnoty zachovalé historické struktury města.
- B. Navrhnout konkrétní cílové hmotové a prostorové řešení lokality do úrovně detailu pouze vnější obalové slupky nejbližšího veřejného prostoru a doplňovaných objektů a prostorových úprav včetně zelně tak, aby byly zřejmé cílové prostorové vztahy deklarující obytnost a atraktivitu (regulace nejbližšího okolí).
- C. Z vybrané navržené struktury vybrat objekt či proluku, na které bude předložen příklad objektu a způsobu jeho zpracování, který bude splňovat nosná kritéria relevantních materiálů, formy a nosného obsahu, kritéria deklarující kulturní hodnoty společenství, které bude sto dostát kvalitativně relevantní kulturní kontinuální stopy hmotné a nehmotné struktury města. Návrh bude deklarovat význam jak pro návštěvníky místa, tak pro místní nebo vzdálenější komunitu nové části Jáchymova a zajistí udržitelnost navržené obnovy této významné historické lokality nastartuje stabilizaci obyvatel v místě.
- D. Navržené úpravy budou prostorově ověřeny ve vazbách celkového „obrazu místa“ a doloží tak i prostorovou a významovou hierarchii historické struktury.

### Rozsah práce:

Teoretická část navazující na analýzy diplomního semináře ve formě prezentace vstupních a cílových hodnot území a nástrojů dosažení cílů.

Vybrané pracovní skici ve zmenšené prezentaci. Plán s širšími vztahy - doprava, zeleň, cesty, doprava v klidu, řešení parteru (1:500). Půdorysy (včetně vyřešení parteru), řezy, pohledy (1: 200, 1: 100), s vyznačením rozsahu úprav. Vybrané architektonické detaily budou zpracovány ve větším měřítku (1:10, 1: 20). Práce bude obsahovat nadhledový model městské struktury a střešní krajiny s barevným vyznačením úprav, 3 přehledné nematerializované ověřovací perspektivy malého formátu s ověřením měřítka příp. ve vazbě na významné historické dominanty města, hlavní materializovaná perspektiva nebo zákres do fotografie (hlavní záběr 75x cca 50) ověřující obraz místa jako celku a záběr z vnitřního prostoru souboru, ověřující jeho obytnost. Práce bude obsahovat model objektu (1: 200) a průvodní zprávu ve standardním členění a rozsahu (teoretická část, provozní řešení, stavební program, kapacity, objemy, architektonické řešení, specifikace výsadby, konstrukční řešení, technická infrastruktura a pod). Současně s diplomovou prací bude odevzdán diplomní projekt v portfoliu A3, zpracovaném v předepsaném rozsahu a úpravě (ve dvojím vyhotovení), projekt na CD nosiči a vyplněné prohlášení o samostatném zpracování diplomové práce na předepsaném formuláři.

**Vedoucí diplomové práce:** Ing. arch. Miroslav Cikán

**Konzultant diplomové práce:**  
**Konzultant oboru SHP:**

**Zadání diplomové práce: 11. 2. 2013**  
**Diplomová práce započne: 14. 2. 2013**  
**Odevzdání diplomové práce: 24. 5. 2013 do 10.00 hod.**

**V Praze 27. 1. 2013**  
Ing. arch. Miroslav Cikán

Prof. ing. arch. akad. arch. Václav Gírsa  
Vedoucí ústavu 15114

**Děkan FA ČVUT:**


ČESKÉ VYSOKÉ UČENÍ TECHNICKÉ V PRAZE	
FAKULTA ARCHITEKTURY	
<b>AUTOR, DIPLOMANT:</b> AR 2012/2013, LS	<b>Bc. Vojtěch Lstibůrek</b>
<b>NÁZEV DIPLOMOVÉ PRÁCE:</b> (ČJ) - REVITALIZACE ČÁSTI JÁCHYMOVA S NÁVRHEM ZÁKLADNÍ UMĚLECKÉ ŠKOLY (AJ) - THE REVITALIZATION OF PART OF JACHYMOV WITH THE DESIGN OF ELEMENTARY ART SCHOOL	
<b>JAZYK PRÁCE:</b>	ČESKÝ
<b>Vedoucí práce:</b>	<b>Ing. arch. Miroslav Cikán</b> <b>Ústav: 15114</b>
<b>Oponent práce:</b>	Ing. arch. Pavla Melková
<b>Klíčová slova</b> (česká):	Jáchymov, ZUŠ, základní umělecká škola, revitalizace, obnova města, veřejný prostor
<b>Anotace</b> (česká):	Úlohou práce je celkový pohled na město Jáchymov od širších vztahů až k detailu. Návrh strategie revitalizace historické části, definice kroků pro obnovu a stabilizaci území. Dále návrh příkladu stavby vycházející z principu nalezené strategie. Základní umělecká škola je kulturně-vzdělávacím a kulturně-společenským přínosem pro město, posiluje vzájemnou komunikaci obyvatel a pohyb ve veřejném prostoru. Společně přispívá k upevnování kořenů a tradic v mladé generaci, kultuře jejich aktivit a tím spolupůsobí na stabilizaci celého osídlení.
<b>Anotace</b> (anglická):	The main goal of thesis is an overall view of the Jáchymov town from wider relations to detail. Designing strategy of the revitalization of the historic part of town, the definition of steps for restoring and stabilization of the area. Next the design of example work based on the principle of found strategy. Art School is a cultural-educational and social benefit for the city, it enhances communication between residents and a movement at public space. Together they contribute to strengthening the roots and traditions in young generation, creating the culture of their activities and thereby participates in the stabilization of the whole habitation.

### Prohlášení autora

Prohlašuji, že jsem předloženou diplomovou práci vypracoval samostatně a že jsem uvedl veškeré použité informační zdroje v souladu s „Metodickým pokynem o etické přípravě vysokoškolských závěrečných prací.“

(Celý text metodického pokynu je na [www.FA\\_studium/ke stažení](http://www.FA_studium/ke_stažení))

V Praze dne 22. května 2013

podpis autora-diplomanta  


## **A. ANALYTICKÁ ČÁST**

DETAILNĚJŠÍ INFORMACE K TÉTO ČÁSTI JSOU UVEDENY VE VÝSTUPU Z PŘEDDIPLOMNÍHO SEMINÁŘE ZPRACOVANÉHO SPOLEČNĚ S BC. TEREZOU CIESLAROVOU  
ZDE JSOU PŘEVZATY A DOPLNĚNY ZÁKLADNÍ INFORMACE A ANALÝZY



## HISTORIE MĚSTA

První zmínky o obydlivosti území dnešního Jáchymova sahají až do období kolem roku 1300, stávala zde osada Konradsgrün. Počátkem 16. století lidé objevili na místních stráních a v podzemí obrovská ložiska stříbra a drahých kovů, což lákalo velké množství dalších lidí k příchodu do oblasti. Roku 1516 zde byla Štěpánem Šlikem založena osada Údolí, vznikaly první doly a větší stavení - v té době zde žilo asi 1050 obyvatel. Nicméně většina horníků dojížděla za prací z nedalekého Ostrova. První stavení vznikala na ploše tzv. Chlebného trhu (dnešní prostor Na Slovanech). Odtud stavební vývoj pokračoval směrem k Jáchymovskému potoku k patě údolí a potom proti proudu toku, až k dnešnímu kostelu sv. Jáchyma. Založená usedlost lákala k příchodu dalších obyvatel a tak jeho počet rychle rostl. V roce 1517 už se mluví o 2017 obyvatelích, postavilo se na 400 nových domů. V domech se bydlelo po 8 - 10 lidech. V roce 1520 je oficiálně založeno město Údolí svatého Jáchyma. Město má svůj řád, práva, trh, pečeť i erb. Počet obyvatel dále vzrostl na 4936 (pro představu - Praha v té době měla kolem 30 tis. obyvatel, Karlovy Vary 600 obyvatel). Zpočátku byla výstavba chaotická. S přibývajícím obyvateli byly ale stavební práce neudržitelné, proto byl zvolen městský stavitel a měřič, který vytyčoval parcely, rozděloval pozemky a schvaloval novostavby. Kromě staveb rodinných domků, stavěly se také městské stavby - radnice, škola, pivovar, dále kryty šachet, sklady nářadí, později vodotěsné věže, třídní, drtírny, atd. Ve 20. - 30. letech bylo 60% obyvatel horníků, dalších 8-10% obyvatel byli hutníci, pracovníci v třídních a zbytek se zabýval správou města, dále obchodníci a řemeslníci. Zpočátku se stavělo hlavně ze dřeva, v místních lesích bylo dřeva dostatek. Se stavebním boomem ale dřeva ubývalo. To vedlo k předražování stavebního materiálu a tedy i nespokojenosti obyvatel. Město proto zvolilo lesníka, který dřevo spravedlivě přerozděloval.

V roce 1534 už se v Jáchymově mluví o 18200 obyvatelích a město se tak stává druhým největším v českém království. Kromě těžby stříbra zde vzniká i mincovna.

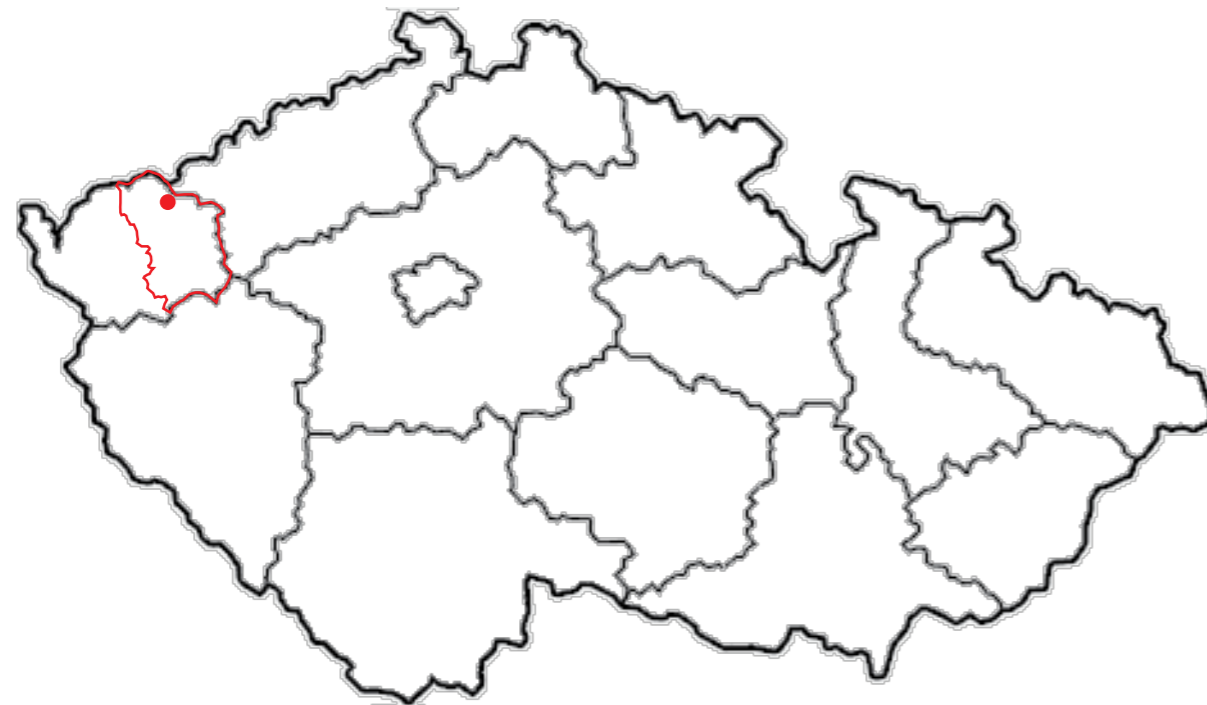
Začátkem 17. století klesá poptávka po těžbě drahých kovů z důvodů objevení amerického kontinentu a dovozu drahých kovů ze zámoří za nižší cenu. To má za následek prudký pokles počtu obyvatelstva a zavírání dolů. V roce 1603 je zde pouhých 6 dolů a kolem 500 obyvatel. Navíc město postihla i morová rána. Další ranou pro město je povinná rekatolizace obyvatelstva - odchod místních usedlíků do Německa. Jáchymov se stává mrtvým městem.

Větší slávu opět získává se založením prvních továren, např. na uranové barvy, rukavičkářny, tabačky - ale to až v polovině 19. století.

Světový ohlas Jáchymov získává s objevením léčivých účinků radia a vzniku radonových lázní. Město opět nabývá na své slávě a počet obyvatel roste. Začátkem 20. století tedy Jáchymov zažívá zlaté časy, které jsou ale tvrdě ukončeny 2. světovou válkou, následným odsunem sudetských Němců, vzniku táborů nucených prací a těžbou uranu. Poslední obyvatelstvo, které mělo k městu nějaké kořeny a udržovalo tradice, odešlo. Nově přichází se neuměli horskému prostředí přizpůsobit. Město od té doby chátralo a pustlo až do dnešní doby.

## ADMINISTRATIVNÍ ROZDĚLENÍ OKRESU KARLOVY VARY - STAV K 1.1.2008

Správní obvod obce  
s rozšířenou působností



Počet obyvatel v dnešním  
jáchymovském regionu - 3389.

### Počet obyvatel v obci



hranice okresu  
hranice obce

**NÁZEV MĚSTA**  
Název městyse  
Název ostatních obcí

Průměrný počet obyvatel obce = 2 207

Největší: 1. Karlovy Vary = 51 202  
2. Ostrov = 17 250  
3. Nejdek = 8 446  
Nejmenší: 1. Teplička = 85  
2. Smolné Pece = 121  
3. Chodov = 146

Průměrná rozloha obce (ha) = 2 805

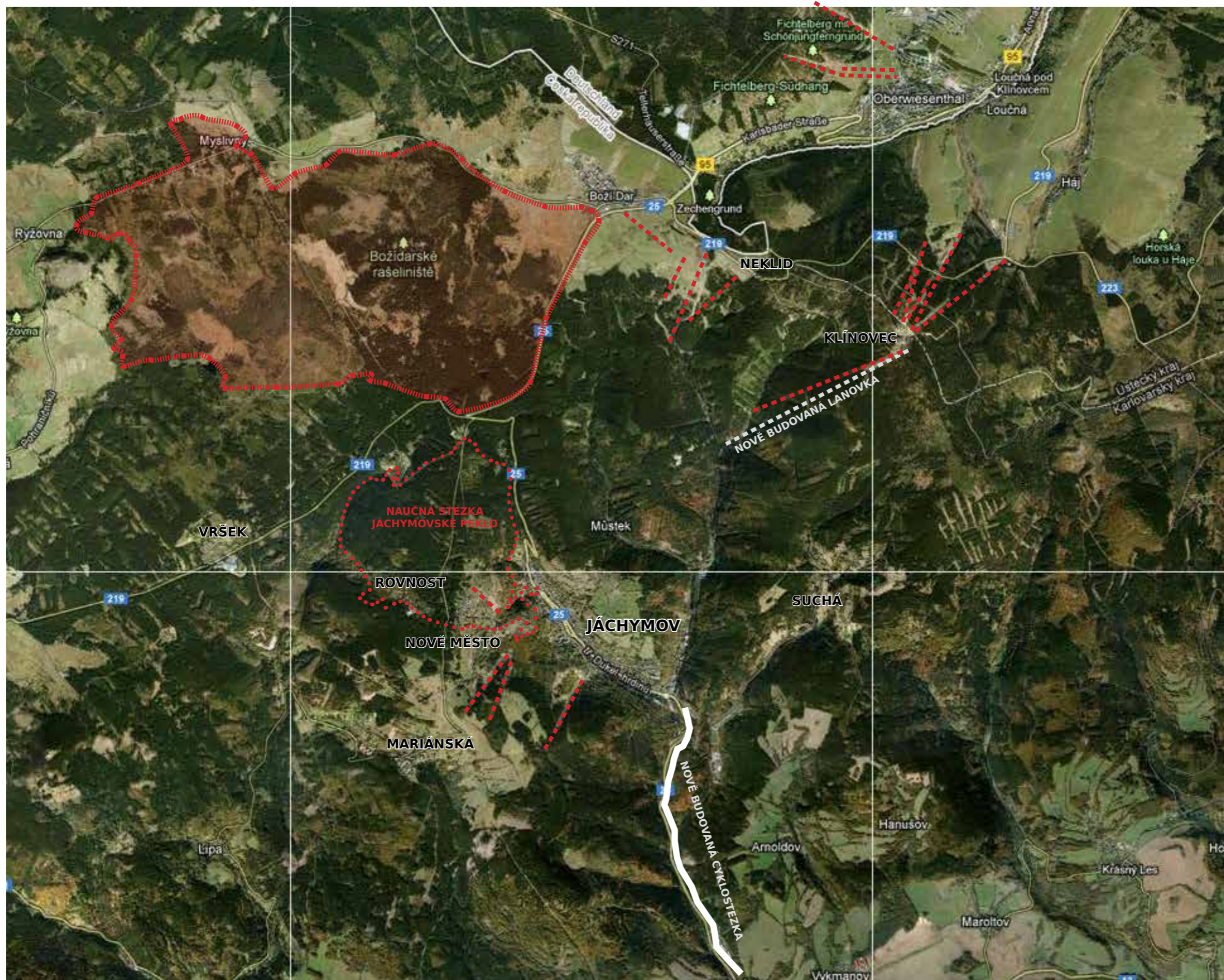
Největší: 1. Toužim = 9 853  
2. Bochoř = 9 564  
3. Karlovy Vary = 5 910  
Nejmenší: 1. Březová = 208  
2. Velichov = 235  
3. Mirová = 389

### CÍLE CEST Z JÁCHYMOVA DO OSTROVA A KARLOVÝCH VARŮ

- pracovní příležitosti
- základní a střední školy
- nákupy
- služby
- zábava
- sociální kontakty
- zdravotnictví

vzdálenost do Ostrova: 8 km  
časová dostupnost autem 10 min

vzdálenost na okraj Karlových Varů: 20 km  
časová dostupnost autem 19 min



Cyklostezka na bývalé trase železnice



NPR Božidarské rašeliníště

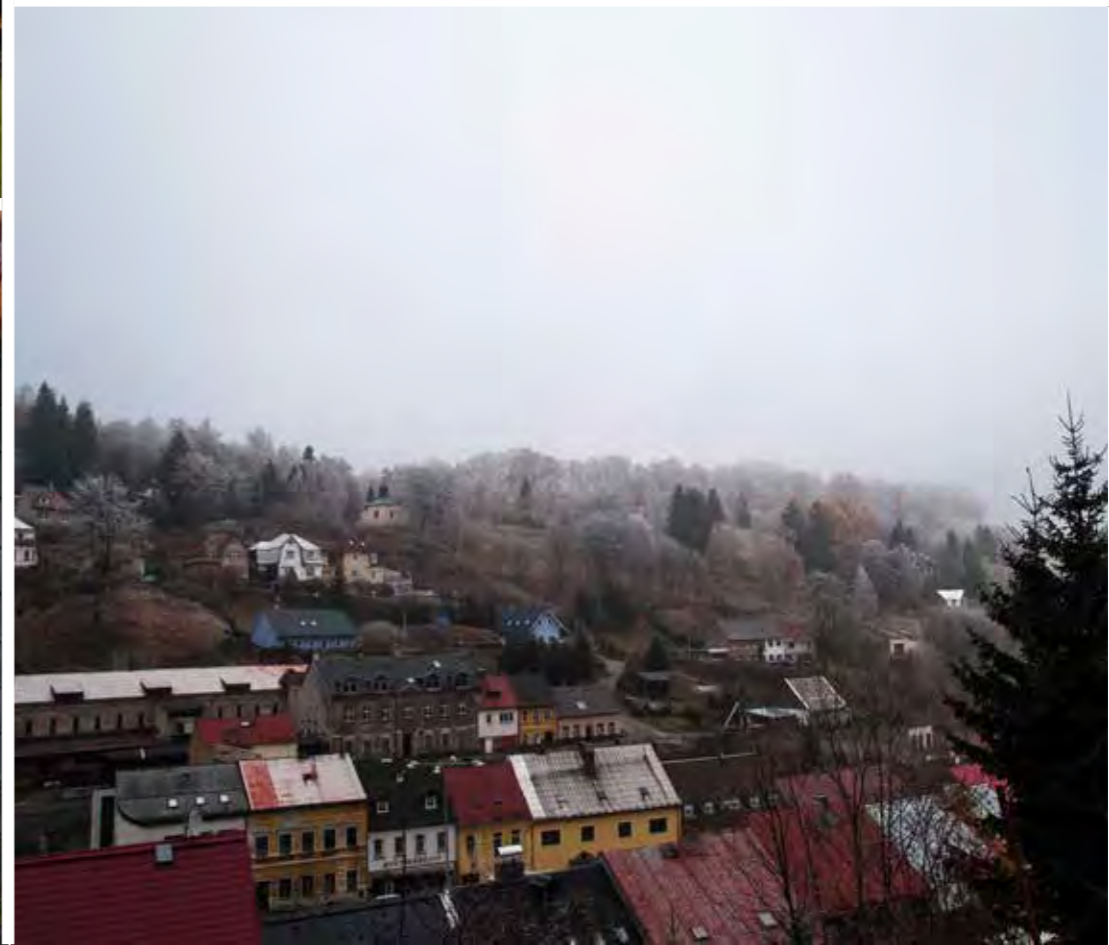


Naučná stezka Jáchymovské pекlo



Skiareál Klínovec



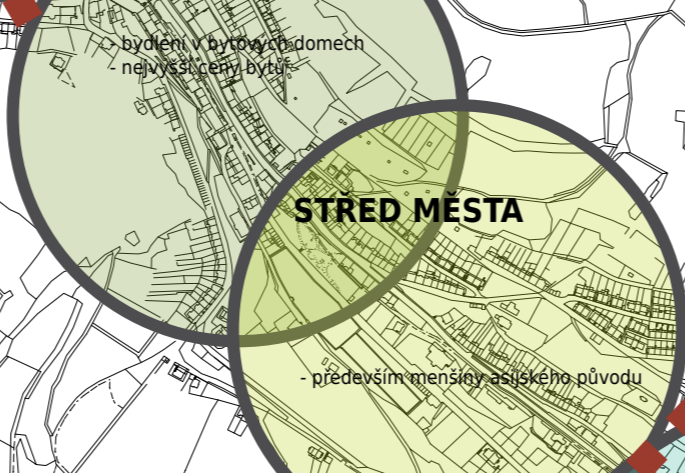




**HISTORICKÁ ČÁST**



bydlení v bytových domech  
nejvyšší ceny bytů



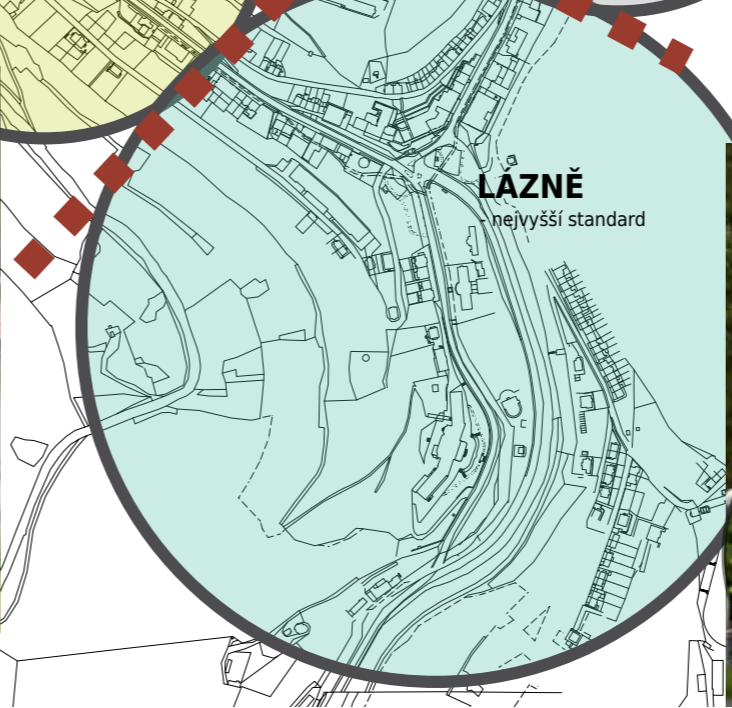
**STŘED MĚSTA**

- především menšiny asijského původu



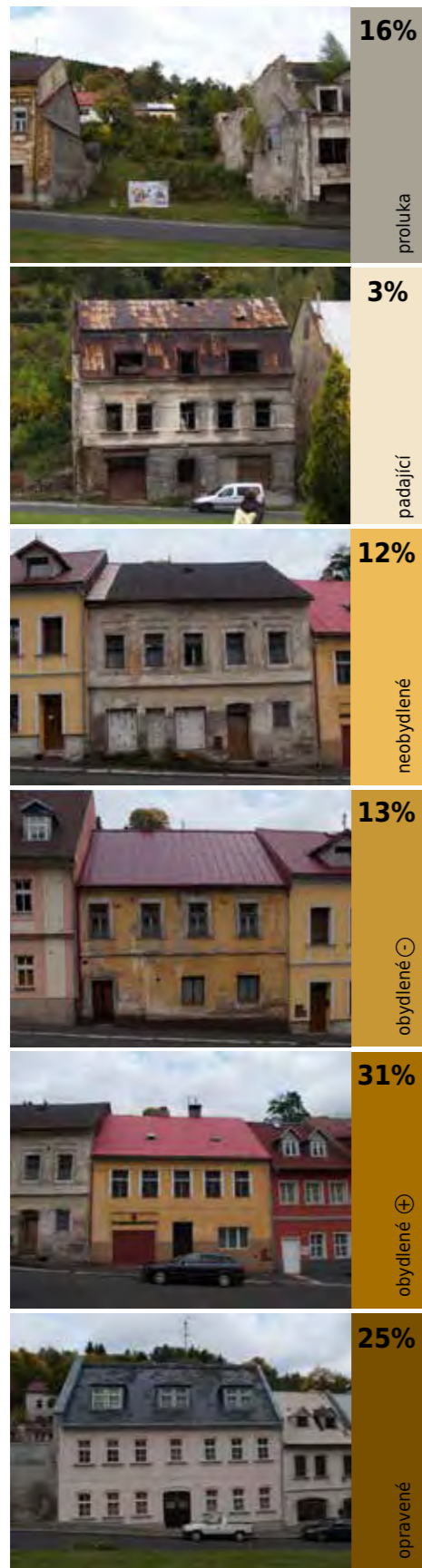
**SOCIÁLNĚ NEJSLABŠÍ ČÁST**

- především romské menšiny  
- nejnižší ceny bytů



**LAZNĚ**  
nejvyšší standard





16%

proluka

3%

padající

12%

neobydlené

13%

obydlené ☹

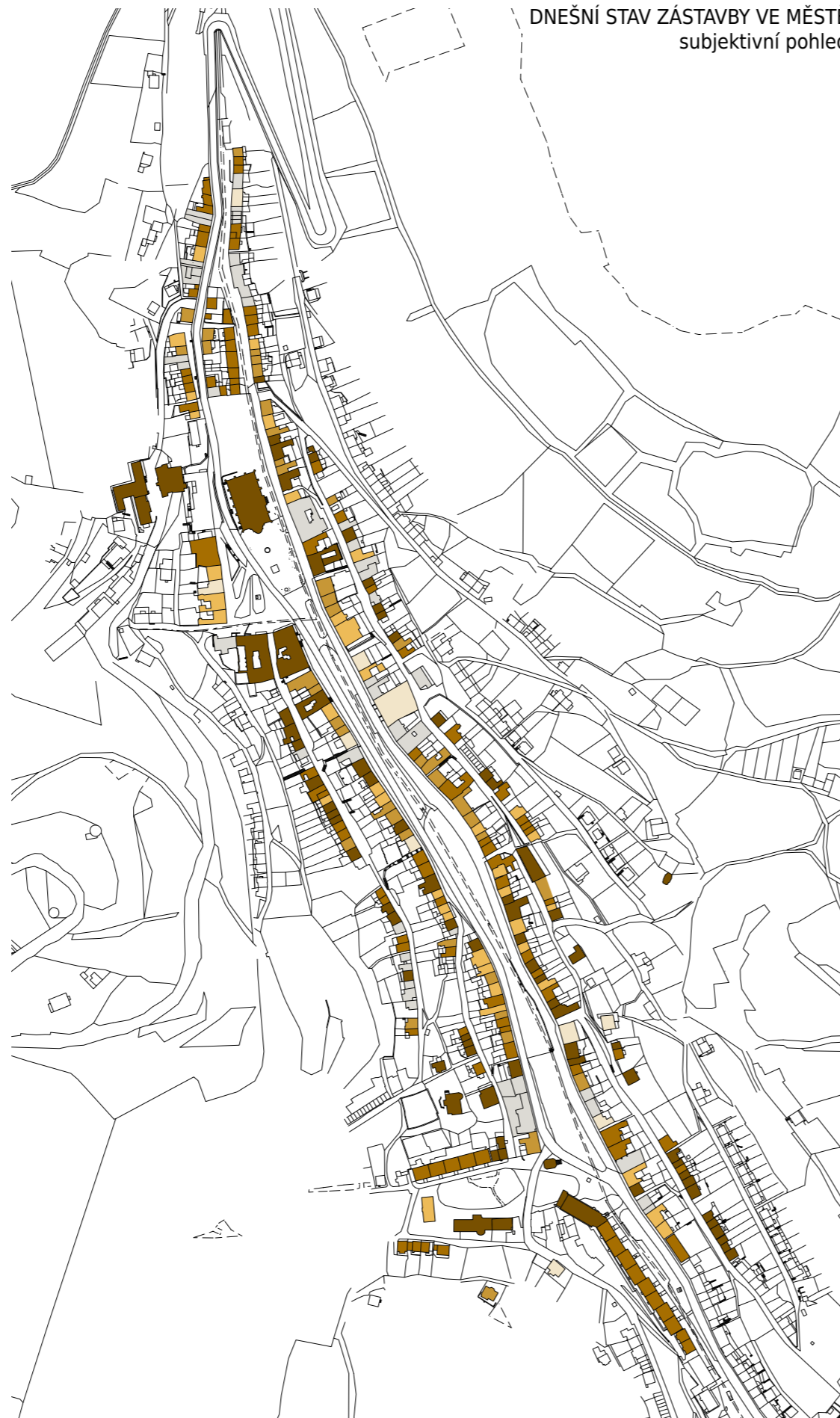
31%

obydlené ☺

25%

opravené

DNEŠNÍ STAV ZÁSTAVBY VE MĚSTĚ  
subjektivní pohled



HODNOTNÉ STAVBY VE MĚSTĚ



- nemovitě kulturní památky dle NPÚ
- významné památky dle Jáchymova
- hranice městské památkové zóny



- ▶ silný **genius loci** města
- ▶ atraktivní prostředí - usazení zástavby v členitém přírodním prostředí
- ▶ bohatá a **silná historie** města
  - ▶ horské prostředí - relaxace, sport (letní, zimní)
    - ▶ blízkost většímu lyžařskému areálu
  - ▶ dobrá dopravní dostupnost z okolních měst (Karlovy vary, Ostrov, Oberwiesenthal)
    - ▶ působivá místa v krajině
  - ▶ velký stupeň zalesnění okolí města = dobrá regenerace krajiny
- ▶ příjemná **prostupnost města příčným směrem** - relativně funkční cesty (schody) do svahů

#### SILNÉ STRÁNKY

#### POTENCIÁLY

- ▶ propojení s lyžařským areálem = sezónní nárůst pracovních pozic = > příliv clientské síly do města pro drobné podnikatele
  - ▶ dopravní provázání všech konců města MHD
- ▶ zlepšení komunikace lázní s radnicí => lepší dostupnost kulturních aktivit lázní pro obyvatele města = míšení obyvatel s hosty = komunikace
  - ▶ velice příjemné zázemí pro drobné podnikatele, řemeslníky, chovatele, farmáře
- ▶ návaznost s krajinou - zkvalitnění stezek, tras, cest - místa v krajině

- ▶ chybí přímé propojení veřejnou dopravou s německou stranou
- ▶ slabá nabídka aktivit pro česko-německou spolupráci, budování vztahu soužití
  - ▶ rozpadlé, nestabilní, vybydlené prostředí
- ▶ sociální skladba obyvatelstva
  - ▶ **absence** řady zařízení **základních potřeb**
- ▶ přerušení tradičního česko-německého vztahu v lokalitě
  - ▶ ztráta vztahu obyvatel k městu, necítí k němu pouto
  - ▶ mizivé cílené propojení s krajinou (stav stezek, turistických tras)
- ▶ **absence tradic, kořenů**
  - ▶ naprostá absence společenských prostor, míst pro vzájemnou komunikaci a setkávání obyvatel
- ▶ nízká nabídka pracovních míst
  - ▶ chybí motivace obyvatel k pohybu ve veřejném prostoru - cíle -> po zaměstnání a škole se **vrací do domů, NE DO MĚSTA**

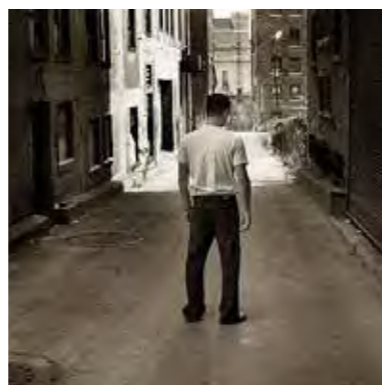
#### SLABÉ STRÁNKY

#### HROZBY

- ▶ **ztráta** velkého kulturního **bohatství**
  - ▶ prohloubení sociálních rozdílů ve městě
- ▶ zhoršující se stav města snižuje potenciál a prestiž radonových lázní (institucí, která drží Jáchymov)
  - ▶ pokračování v odcházení obyvatelstva = **vylidňování**

## **B. NÁVRH KONCEPCE REVITALIZACE MĚSTA**

STRATEGIE VYCHÁZÍ Z PŘEDDIPLOMNÍHO SEMINÁŘE, KTERÝ BYL ZPRACOVÁN SPOLEČNĚ S BC. TEREZOU CIESLAROVOU  
A PROTO SE NĚKTERÉ NAŠE DÍLČÍ ČÁSTI SHODUJÍ



## PROBLÉM

Jáchymov dnes ve větší míře slouží jako „ubytovna pracujících a školáků“. Obě skupiny tráví den mimo Jáchymov v okolních městech, které jsou schopny pojmout jáchymovskou poptávku po pracovních příležitostech a místech na školách.

Protože Jáchymov nenabízí kvalitní základní služby, jsou obyvatelé odkázáni na nabídku jiných měst. Návrat probíhá přímo do domovů, není nutnost domov opouštět. Město nic nenabízí. Děti mají kamarády ve školách, tráví s nimi volný čas v jejich městech  
= město je mrtvé, opuštěné, smutné, prázdné.



## CÍL

Pouhé ukojení potřeb pro obyvatele v podobě dostatku pracovních pozic, škol, apod. nestačí. Základem úspěchu pro vytvoření stability města je znovuoživení a **posilování tradic**. Zapuštění nových kořenů v nastupující generaci. Vytvoření prostoru pro pochopení hodnoty místa, jeho živení a pěstování. Vytvoření silného pouta obyvatel k městu, dědění tradic z generace na generaci, ujasnění identity jedince. Posílení česko-německé spolupráce a kooperace. Naučit se žít vedle sebe jako v minulosti. Naučit se učit se.

## CESTA

Strategie posilování stability města v podobě třech základních oblastí, které tvoří naši každodenní cestu. Obnova města nemůže probíhat pouze v jedné z nich. Aby bylo město stabilní, je nutný postupný vývoj ve všech třech oblastech, **udržování rovnováhy**.

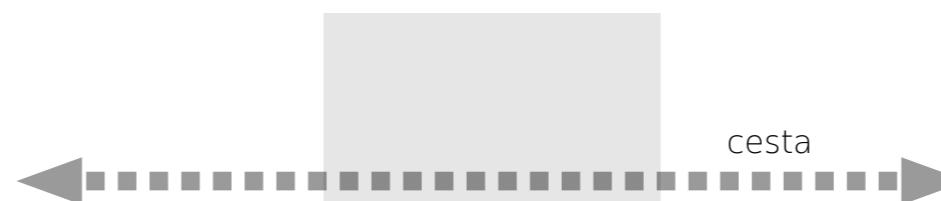
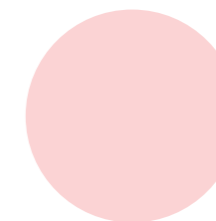
**1. práce**



**3. veřejný prostor**



**2. domov**





## 1. Práce

Nalezení nových pracovních pozic je pro město velice obtížný úkol. Poloha města je poměrně vzdálena od velkých dopravních tahů a dá se spíše předpokládat, že silní investoři nabízející větší množství pracovních pozic jednorázově, si naleznou výhodnější a lépe dostupné lokality.

Silnou stránkou spolu s upevňováním tradic, může být drobná řemeslná výroba. Poctivá práce začíná být v poslední době znovu doceňována a výhodné podnikatelské podmínky stanovené vhodnou politikou města by mohly přilákat více zájemců. A právě řemesla a drobní podnikatelé jsou tím, co se ve městě může stabilně udržet.

Nerušící výroba může probíhat přímo v centru města, záleží na typu. Výroba náročnější na prostor a hluk by se stahovala na okraje. Ty nejnáročnější potom do severovýchodní části, na úseku směrem k lanovce skiareálu, kde se může obnovit „průmyslová zóna“.

Některé příklady možností pracovních příležitostí (subjektivní pohled):

- výroba a prodej s lokálně dostupnými surovinami, např.:
  - pila, zpracování dřeva, dřevoprodej, výroba dřevostaveb
  - truhlářství, výroba nábytku
  - řezbář - prodej suvenýrů (viz Oberwiesenthal)
  - statek - chov skotu, ovcí, prasat, pěstování vhodných rostlin
  - zpracování masa z chovu - řeznictví, uzenářství
  - výroba tradičních sýrů (kozí, ovčí, klasické,...) - sýrárna
- další pracovní pozice, např.:
  - pekařství, drogerie, železářství, smíšené zboží, cukrárny, kavárny, restaurace, móda, obuv, ...
  - hotel, ubytovna, soukromé penziony
  - zábavní centrum (aquapark, bobová dráha, sportcentrum, ...)
  - v části města blíže ski areálu Klínovec
  - pracovní pozice v kulturním domě, základní umělecké škole, mateřské škole, zdravotnickém centru, škole
  - střední škola, dřevařské učiliště, lesnická => udržení a příchod mladé generace do města
  - rozšíření radonových lázní, snaha o navrácení světového věhlasu = více zahraničních hostů => více potencionálních investorů
- příchod dalšího investora, výhodná dohoda veřejného a soukromého sektoru, např.:
  - výrobní fabrika jakéhokoliv typu (strojírenství, textilka, ...)





## 2. Domov

Nalezení územních kapacit pro rozšíření historického města o stavby pro bydlení. Zobrazený návrh je maximum vzhledem k ekonomicky racionální zástavbě na prudkých svazích při použití principu postupného řidnutí zástavby v okrajových pozicích města a postupného prostoupení krajiny. Základní je hustá zástavba v patě údolí tvořící lineární náměstí - městský charakter náměstí.





### 3. Veřejný prostor

- (1) revitalizace náměstí - spojení dopravy do jednoho pruhu při pravé straně náměstí směrem na Boží dar = vznik širokého veřejného prostoru, plošně zadlážděno, bodové skupiny stromů, lokální vytažení zatrubněného Jáchymovského potoka = vodní atrakce
- převedení dopravy do pravé části pokračuje kolem kostela Sv. Jáchyma také po pravé straně = uvolnění předprostoru kostela a propojení náměstí mezi kostelem, radnicí a muzeem do jednoho reprezentativního prostoru
- (2) prostor bývalého Chlebného trhu - jediný intimní větší uzavřenější veřejný prostor mimo dopravní tah, akcentace polohy bývalé radnice (symbol zrodu města a epicentra stavebního vývoje), alternativně doplnění městského mobiliáře multifunkčním "pódiem" - venkovní kulturní akce
- (3) revitalizace a zrod nových naučných stezek a turistických tras = vstupy do krajiny. Zdůraznění trasy přes Císařskou alej, doplnění o místa zastavení
- (4) návrh nové rozhledny na nejvyšší terénní bod na pláních. Rozhledna je viditelná z historického jádra i z lázní = viditelný cíl v krajině
- (5) vznik nového statku = místo zastavení, cíl v krajině, zároveň činitel kultivace krajiny

### NÁVRH DALŠÍCH KROKŮ

- zavedení nástroje velkoplošné ochrany krajiny - CHKO - regulace výstavby v krajině a okolních obcích
- zavedení MHD, radnice - lázně - lanovka na Klínovec, ekobus, frekvence dle aktuálních potřeb
- vytvoření integrovaného dopravního systému se Saskými, minimálně přímá autobusová doprava Jáchymov - Oberwiesenthal
- podpora podnikatelů a drobných živnostníků ze strany města
- důslednější kooperace města s radonovými lázněmi v rámci propagace města, tvorby kulturních a jiných aktivit
- rozšíření zdravotnického centra (praktický, pediatr, zubař, ...)
- centrum dětí a mládeže (kroužky pro děti - muzické, výtvarné, divadelní, zájmové kroužky; večerní kurzy pro dospělé, jazyková škola, vazba s německou stranou Oberwiesenthalu - organizace společných výstav, koncertů, aktivit = integrace česko-německých vztahů v mladé generaci)
- společenské kulturní centrum (společenský sál - plesy, divadlo, přednášky, schůze, kino; restaurace, konferenční sály, ubytovací kapacity)
- banka

Budova základní umělecké školy **slouží obyvatelům města**, kteří v něm žijí. Pohybují se v něm. Znají ho. Stavba **nemá** potřebu být v prostoru dominantou, takové jsou v Jáchymově podstatnější - kaple, kostel, stromy. Stavba je **pokorná, skromná**. Dům je jedním z řady, ale přitom jiný než ostatní. Posiluje kulturně-vzdělávací a kulturně-společenské aktivity ve městě. **Je prostupný, veřejný.**

Pro zachování tohoto principu se návrh drží pravidel stávající zástavby tak, aby byl okolím asimilován. Samo **místo určuje další tvarování** - dvě kaple a stávající zbytek opěrné stěny, jako jediný pozůstatek historické konstrukce na parcele. Vazba mezi všemi **vytváří napětí**, které rozděluje hmotu. Praskání. **Uvolnění**, objevení, **nalezení**. Nalezení bohatství uvnitř hmoty. **Bohatství jako umění**. Následuje "těžba" umění, kultury.

Puknutí hmoty uvolňuje dvůr, rozšíření veřejného prostoru. **Intimní "pokoj" města**, klid, bezpečí, meditace, cesta ke kapli.

## C. NÁVRH OBJEKTU VE VAZBĚ NA VEŘEJNÝ PROSTOR

# PRŮVODNÍ ZPRÁVA

Volba typologického druhu stavby základní umělecké školy vzešla z předešlé kapitoly strategie města. Vzhledem k naprosté absenci výraznějšího zařízení ve městě, které by mělo za úkol v sobě absorbovat veřejné aktivity, jsem zvolil tento druh stavby. Místo umožňující vzájemnou komunikaci, interakci obyvatel, místo setkání. Zároveň jde o zařízení pro děti a mládež, která má ve městě minimální možnosti aktivit. A nastupující generace by právě měla být budoucností nové stability města.

## 1. Základní údaje

účel stavby:	Základní umělecká škola
místo stavby:	Jáchymov, Náměstí republiky (spodní část)
stavební pozemek:	276/1, 276/3, 275, 342
celková plocha pozemku:	1292 m <sup>2</sup>
zastavěná plocha:	890 m <sup>2</sup>

## 2. Prostorové souvislosti

Navrhovaná stavba se nachází ve spodní části Náměstí republiky, na kraji samotného vjezdu do historického jádra města. Při vjezdu jsou patrné čtyři výrazné dominanty - kaple Sv. Anny, Evangelický kostel, těžní věž Josefka a kostel Sv. Jáchyma v horní části náměstí. První dvě zmíněné přímo souvisejí s návrhem.

Kaple Sv. Anny je v dnešním stavu výrazně omezována dopravní situací. Vstup do ni je přímo z vozovky. U té navíc chybí chodník. V rámci celkové koncepce návrhu strategie převedení dopravy do pravé strany náměstí (při pohledu na kostel Sv. Jáchyma), se výrazně uvolní předprostor kaple. Ta je potom dalšími úpravami zapojena více do celého prostoru.

Vjezd do historického jádra města je na výrazném přechodu typu zástavby - z panelových 6-ti patrových domů přechází v historické dvoupátrové domy. Panelové domy navrhuji z náměstí pohledově zakrýt nově vysázeným stromořadím z jírovců. Tato „hradba“ zároveň pocitově vytváří určitou bránu do města. Při vjezdu je návštěvník semknut a celý prostor náměstí se otevírá ve své šíři v jediný okamžik.

## 3. Stavební pozemek

Pozemek zvolený pro stavbu školy se nachází ve spodní části Náměstí republiky v blízkosti kaple sv. Anny. Po obou stranách proluky se nacházejí stávající objekty, oba jsou dvoupátrové s obytným podkrovím. V předprostoru parcely se nacházejí dva vzrostlé stromy - jírovec a lípa.

Západní hranici pozemku definuje vysoká betonová opěrná stěna - její výška na parcele začíná cca na 5m výšce a se stoupajícím terénem dále narůstá. Dále je na pozemku zbytek opěrné stěny - poslední historická konstrukce, zbytek po posledním demolovaném objektu. Tato zeď je zajímavá svým současným zpracováním - nejspíše při zpevnování opěrných zdí byla z jedné strany obetonována. A to ještě před demolicí přilehlého objektu (viz historické foto za textovou částí). Díky tomu má zeď dvě tváře - jednu betonovou, druhou s původním historickým kamenným zdivem.

Tato proluka je jinak prázdná dle historických fotek již od počátku 20. století.

## 4. Urbanistické a architektonické řešení, koncept

Pro návrh základní hmoty jsou prioritní sousední objekty a jejich parametry - uliční čára, výška korunní římsy a výška hřebene. Na základě jednoduchého spojení těchto objektů vznikla hmota. Hmota je jako „solid“ z místního kamene připravena pro vložení do prázdné proluky. V tu chvíli začínají svou roli hrát další prvky místa - stávající zbytek opěrné stěny. Její směr přitom není kolmý na uliční čáru, ale protažením přímkou jejího směru jde o spojnicí věže evangelického kostela nad parcelou a místem „bezpečí“ pod korunami stromů na náměstí, z kterého je celý prostor pozorovatelný. Při vsouvání hmoty do parcely dojde ke konfliktu s opěrnou zdí. Prasknutí, puknutí. Vychýlení části hmoty do veřejného prostoru. Toto drobné vychýlení vytváří zajímavý „chaos“ ve veřejném prostoru. Vymyká se stávajícím pravidlům zástavby ve městě, přitom je svou podstatou respektuje. Dochází k posílení napětí v prostoru, pocitového uzavření dolní

části náměstí, zároveň uvolňuje přístup do dvora objektu. Ten se stává veřejným prostorem.

Prasklý průchod ve hmotě zároveň otevírá průhled na evangelický kostel a udává směr, který dále definuje veřejný prostor parteru náměstí. Kolmice na tento směr spojuje kapli Sv. Anny. Tato spojnice je doplněna o schodiště, které navádí ke vchodu do kaple. Zároveň načleňuje prostor na dvě samostatné plochy.

Prasknutím hmoty došlo k odhalení struktury obsahu. Nalezení bohatství - to bude „vytěženo“ přistavením „příslušenství“ do dvora - lešení v podobě ocelových lávek a hmot zázemí. Lávky podporují prostupnost hmotou ve více úrovních, umožňují cestu ke kapli přes horní úroveň, opticky načleňují a ozvláštňují.

## 5. Kapacity, stavební program

Pro přiblížení kapacitních nároků školy jsem provedl poměrný výpočet s použitím údajů z ZUŠ v Chrudimi, jako příklad. Na základě toho jsem sestavil následující stavební program. Výchozím kritériem byl celkový počet obyvatel v jáchymovském regionu. Ten jsem na základě výše popsané strategie stanovil na cca 5000 obyvatel. Jako vizi nárůstu počtu obyvatel.

Poměrný výpočet kapacit dle ZUŠ Chrudim		
	Jáchymov	Chrudim
Počet obyvatel	5000	23220
% rozdíl	22%	100%
Počet studentů celkem	212	985
Počet dívek	141	657
Studenti příprava a základ I. stupeň	188	874
Studenti příprava a základ II. stupeň	24	111
Studenti dospělí	5	21
Taneční obor	22	104
Výtvarný obor	56	259
Lit. dramatický obor	9	42
Hudební obor	125	580
Hra na klavír	37	171
Hra na el. klávesové nástroje	6	28
Hra na akordeon	3	13
Hra na housle	9	41
Hra na Violoncello	4	18
Hra na kontrabas	0	1
Hra na kytaru	15	69
Hra na zobcovou flétnu	15	68
Hra na flétnu	4	20
Hra na hoboj	1	3
Hra na klarinet	4	19
Hra na saxofon	1	5
Hra na trubku	2	7
Hra na ostatní dechové nástroje	3	15
Hra na bicí nástroje	1	3
Pěvecká hlasová výchova	15	68
Sborový zpěv	8	37
Počet učitelů celkem	6	26
Počet učeben celkem	7	33
Počet zkušeben hudebního oboru	4	17

PROGRAM
Hudební obor
Učebna teorie 1x pro 16dětí
Zkušebna 4x
Sklad nástrojů a not 1x
Výtvarný obor
atelier 1x
kabinet 1x
sklad 1x
Výtvarný obor - keramika
dílna 1x
pec / glazovna 1x
sklad 1x
Taneční obor
zrcadlový sál 1x
šatna dívky 1x
šatna chlapci 1x
kabinet 1x
sklad 1x
Administrativa
ředitelna 1x s menším jednacím stolem
sekretářka 1x
archiv 1x
sborovna 1x kuch. linka, pc
Technické zázemí
zdroj tepla 1x
dílna školníka 1x
sklad 1x
byt školníka 1x
strojovna VZT 2x
záložní zdroj 1x
Reprezentativní sál
předsálí 1x
šatna 1x
sál 1x
zázemí sálu - sklad 1x
rozcvičovna 1x
režie 1x
tech. místnost 1x společná pro byt
Komunikace
odpočinkový prostor / čekání rodičů
wc žáci v každém patře
wc invalida přízemí

Navržené řešení počítá s dalšími prostorovými rezervami vzhledem k předpokladu, že škola bude využívána s přesahem základní výuky daných oborů. Jedná se například o využívání učeben externími zájmovými kroužky, večerní hodiny jazykové školy, tělesné cvičení, atd.

## 6. Provozní řešení

Základním principem objektu je jeho otevřenost veřejnosti - tedy maximální prostupnost, kontakt interiéru s exteriérem. Celé řešení lze rozdělit na tři základní celky - škola, sál, dvůr. Veškeré učebny jsou situovány do náměstí tak, aby s ním držely kontakt a tóny se tak linuly celým prostorem. Naopak prostor dvora je klidným a tichým.

### škola

Hlavní vstup do školy je z cetrální části horní plochy části náměstí. Vchod je artikulován hlubokým zářezem do hmoty přes dvě patra a vsazenou výplň do hloubky. Následuje hlavní komunikace, která prostupuje skrze dům a rozlévá se následně po obvodu opačné strany objektu. Velkými okny přes celou světlou výšku je maximalizován kontakt s dvorem. Vertikální komunikace je zajištěna hlavním schodištěm přímo v tomto prostoru a také výtahem. Přízemí je věnováno tanečnímu a literárně dramatickému oboru s patřičným zázemím. Zrcadlový sál kromě výuky tance může mít další externí využití (cvičení, aerobic, zájmové skupiny, atd). Sál je s přímou vazbou na náměstí, možnost propojení. Dále sociální zázemí pro žáky a učitele, včetně WC pro invalidy. V přízemí přístavku ve dvoře navazujícím na objekt je umístěn sekretariát a ředitelna s vazbou na archiv. V suterénu je kromě veškerého technického zázemí ještě jedna univerzální učebna a dva depozitní sklady školy.

Patro je věnováno celé hudebnímu oboru. Kromě zkušeben a učebny je zde sklad nástrojů a not a také velká sborovna s příslušenstvím pro učitele. Sborovna je rovněž přímo přístupná z lávek ve dvoře, je tedy možné využít místnosti např. při vernisážích exteriérových výstav, jako krytý prostor rautu atd.

Podkroví patří výtvarnému oboru s atelierem a keramickou dílnou.

### sál

Reprezentativní sál slouží k absolventským, ročníkovým a jiným koncertům a představením žáků školy. Dále prostor pro zkoušky větších souborů, generálky, atd. Řešení sálu bylo navrženo s důrazem na žáky a vytvoření co nejbližší iluze divadla se vším všudy tak, aby při vystoupení zažívali vše skutečné a nabírali zkušenosti - jeviště, hlediště, opona, světla, zázemí, nervozita... Primárně je tedy sál v této dispozici. Umožňuje ovšem přeskupení rozložením pódia. Dále může být celý objekt sálu využíván městem, odborem kultury, pro pořádání komorních koncertů, přednášek a jiných představení. K sálu patří foyer a patřičné zázemí. V suterénu je technické zázemí a skladové prostory - kulisy, jevištní technika, nábytek atd, je manipulovatelný do suterénních skladů pomocí plošiny.

V podkroví nad sálem jsou navrženy dvě bytové jednotky. Jedna pro školníka, druhá k pronájmu.

### dvůr

Je veřejným prostorem, intimní zákoutí města. Je koncipován jako klidný prostor, pro pořádání exteriérových výstav prací žáků a jiných expozic. Dvůr je alternativním prostorem pro jakékoliv kulturní akce pod širým nebem s patřičným zázemím školy. Lávky v prostoru umožňují vnímat prostor a exponáty z různých úhlů, úrovní, perspektiv. Je možné ho sledovat hned ze čtyř různých výškových úrovní.

## 7. Stavební řešení

### založení

Založení objektu se předpokládá na kombinaci monolitické železobetonové vany (izolované kontrolovatelným systémem nebo bílou vanou) u podsklepených částí, na pasech u nepodsklepených částí. Volba rozsahu podsklepené části byla vedena snahou většího odstupu základové spáry suterénu od opěrných zdí, aby se minimalizovalo ohrožení jejich základových konstrukcí.

### nosná konstrukce

Veškeré nosné konstrukce - vertikální a horizontální jsou navrženy jako monolitické železobetonové. Nosný systém je stěnový. Střešní konstrukce tvoří šikmé monolitické železobetonové desky.

### příčky

Příčky budou řešeny jako akustické, tzn. s velkou objemovou hmotností - potřebné hodnoty akustického útlumu budou doporučeny specialistou akustikem. Mezi dvěma zkušebnami je navržena mobilní akustická příčka splňující předepsané hodnoty útlumu dané specialistou.

### akustické úpravy

Typ objektu vyžaduje zvýšenou péči z hlediska akustických úprav konstrukcí. Potřebné prostory by byly posuzovány specialistou, který by upřesnil výsledné řešení. Všechny zkušebny a učebny jsou navrženy s akusticky pohltivým obkladem, stejně tak reprezentační sál.

### výplně otvorů

Jsou navrženy jako bezrámové nebo se skrytými rámy. Výplně v přízemí směrem do dvora jsou navrženy jako atypické, otočné kolem osy ve třetině šířky okna. Dále v tanečním a reprezentačním sále jsou navržena atypická posuvná okna na celou výšku místnosti. V ostatních prostorech jsou buď klasická otočná či výklopná křídla a nebo fixní zasklení. Podkroví je prosvětlováno střešními okny. Jejich osazení je provedeno atypicky, tak aby rámy nevystupovaly nad střešní rovinu.

Vstup do foyer sálu je řešen proražením otvoru do zbylé opěrné stěny. Otvor je „začištěn“ po svém obvodu plechovým lemem s vsazenými dveřmi.

### fasáda

Finální úprava fasády objektu respektuje koncept návrhu. Celý objekt je řešen s povrchovou úpravou z pohledového betonu a to včetně šikmé střešní konstrukce. Beton je s příměsí kameniva z místní šedé ruly a rovněž chemickou přísadou, která zvyšuje jeho vodotěsnost vyplněním pórů. Povrch je po odbednění zbroušen.

Štítové stěny v puklině hmoty zůstanou neopracované, pro bednění budou použita hrubá prkna, alter. desky s jiným hrubým povrchem.

Fasáda přístavku ve dvoře bude obložena děrovaným plechem z konstrukční patinované oceli.

### lávky

Jsou navrženy jako ocelové konstrukce, lávka s nejdelším rozponem napříč dvorem je vynášena dvěma příhradovými nosníky tvořícími zábradlí, ukotvenými do opěrné stěny a k betonové desce domu. Ostatní lávky jsou vynášeny ocelovými konzolami, upevněnými do betonové stěny chemickými kotvami. Všechny lávky a schodiště jsou obloženy děrovaným plechem z patinované oceli.

## 8. Technické zařízení

### vytápění

Objekt bude vytápěn teplovodní soustavou, v jednotlivých prostorech budou podlahové nebo stojánkové konvektory, popřípadě podlahové vytápění (výuka dětí často probíhá na zemi). Do objektu bude navržena rekuperační jednotka. Získané teplo bude vráceno do okruhu VZT.

### větrání

V objektu jsou navrženy dvě VZT strojovny s jednotkami. Samostatně pro taneční sál a reprezentační sál. Zároveň slouží pro odvětrávání sociálních zázemí, pokud by nebyly řešeny se samostatným podtlakovým větráním. Přívody a odvody vzduchu k jednotkám budou vytaženy vždy ve střeších přístavků po stranách dvora. Ostatní prostory by byly větrány přirozeně okny.

V případě rizika přehřívání podkrovních prostor, jsou připraveny nad stropy jednotlivých skladů prostory pro osazení chladících jednotek.

### odvodnění

Střecha bude odvodněna podélnými skrytými žlaby. Podlaha dvora bude řešena spádovanými deskami, dilatační spáry budou využity jako odvodové kanálky, tak aby se minimalizovaly viditelné krycí mřížky.

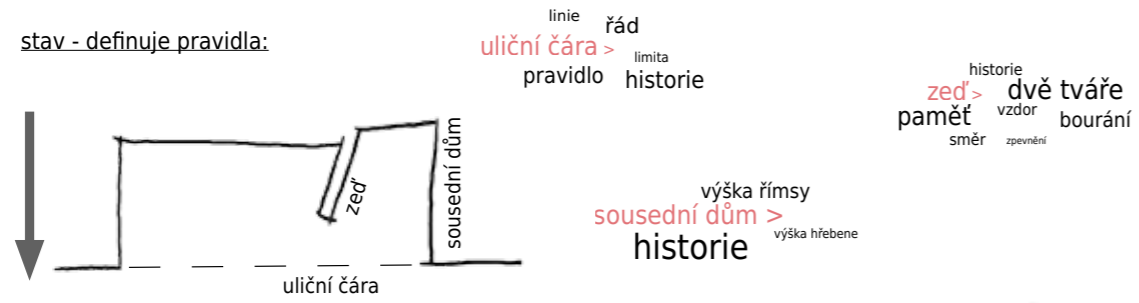
### požární řešení

Evakuace je možná vždy minimálně dvěma únikovými cestami. Součástí objektu musí být značení evakuačních cest, protipanikové osvětlení, panikové kování na dveřích, hydranty, elektronická požární signalizace.

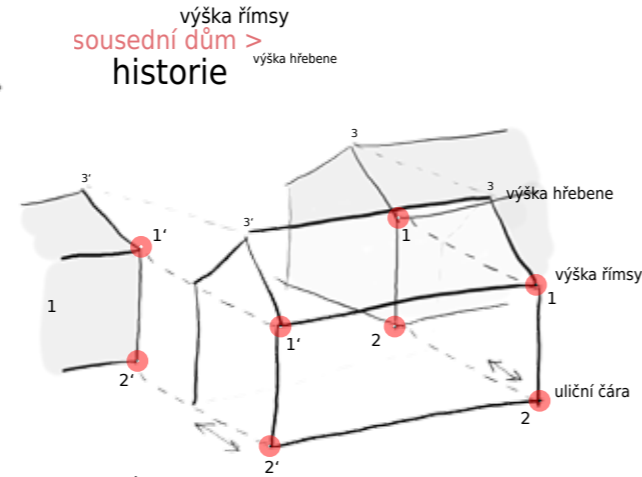


## KONCEPT

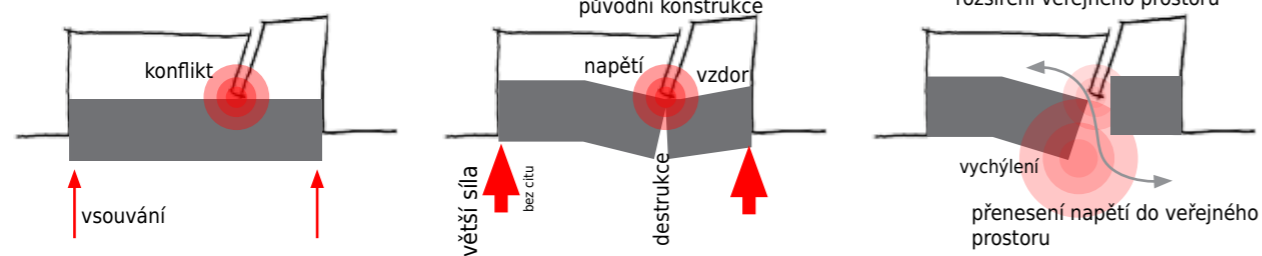
stav - definuje pravidla:



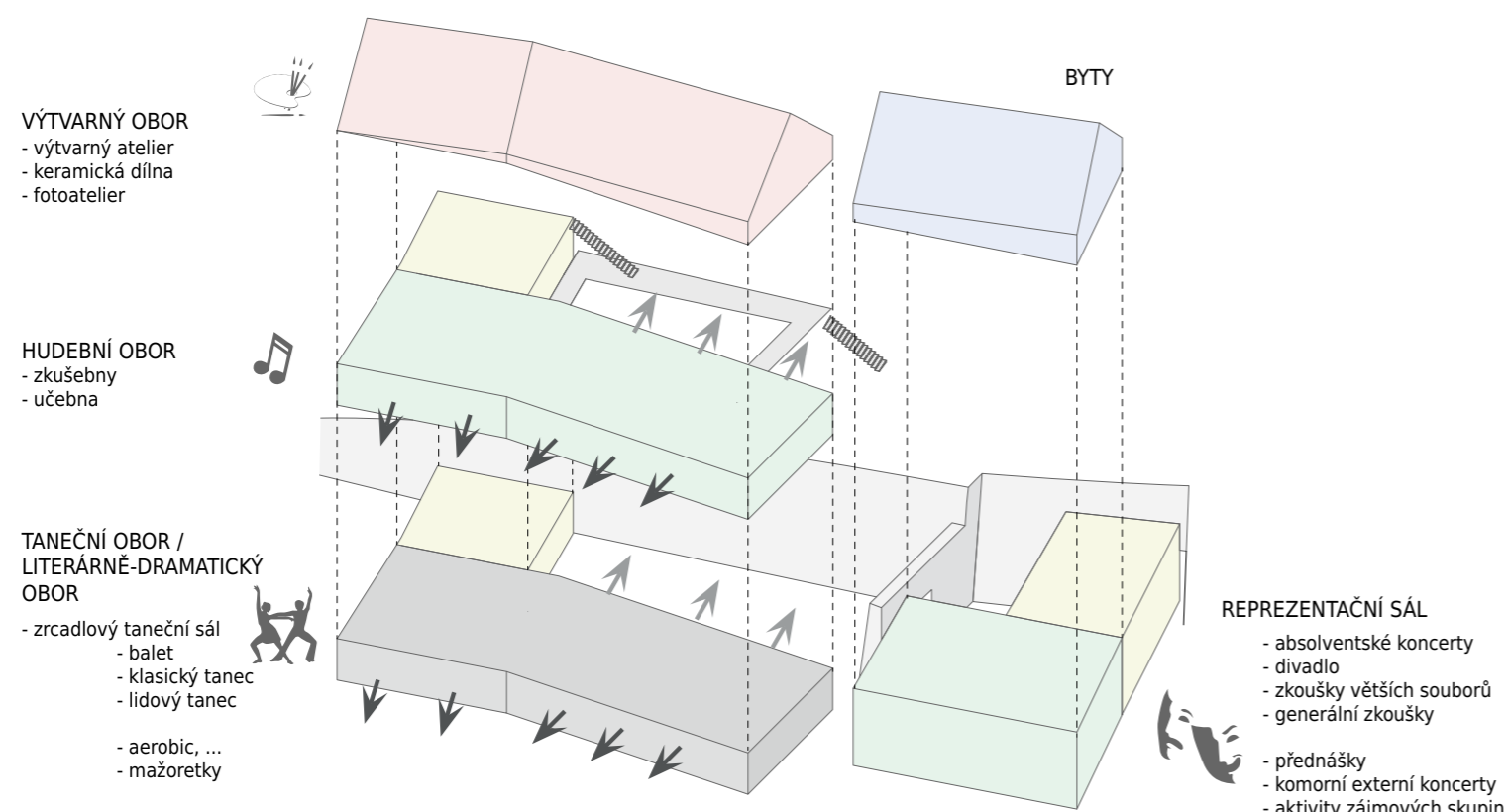
vytvoření hmoty na základě pravidla



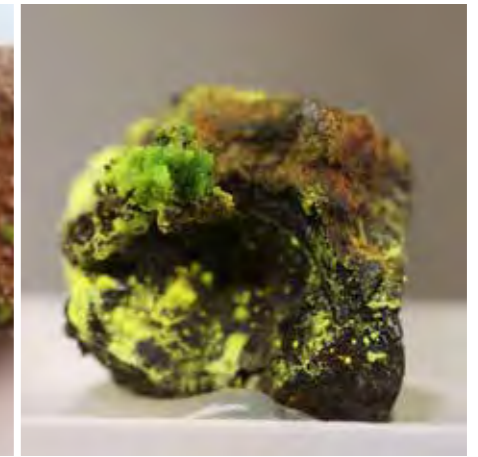
vsunutí hmoty do proluky



## PROSTOROVÉ PROVOZNÍ SCHEMA



jáchymovský uraninit (smolinec)



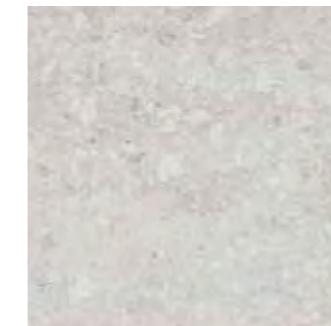
R: 207 G: 212 B: 49



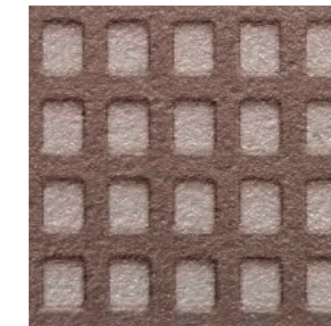
R: 178 G: 39 B: 16



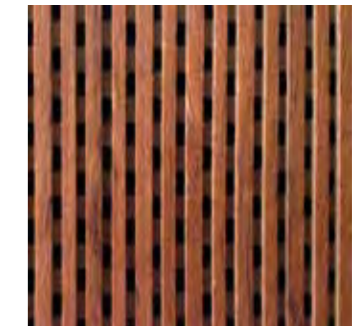
R: 115 G: 45 B: 19



pohledový beton s přidaným kamenivem z místní ruly, broušený povrch



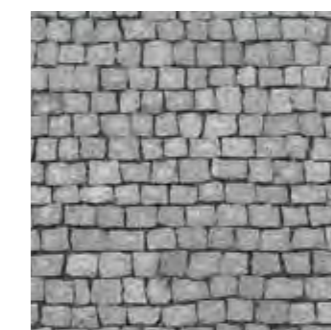
patinovaná ocel



dřevěný akustický obklad



schodiště v parteru z pohledového betonu



dlažba z žulových kostek



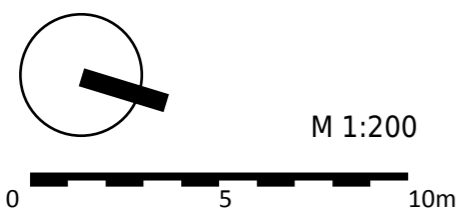
vozovka z žulových kostek

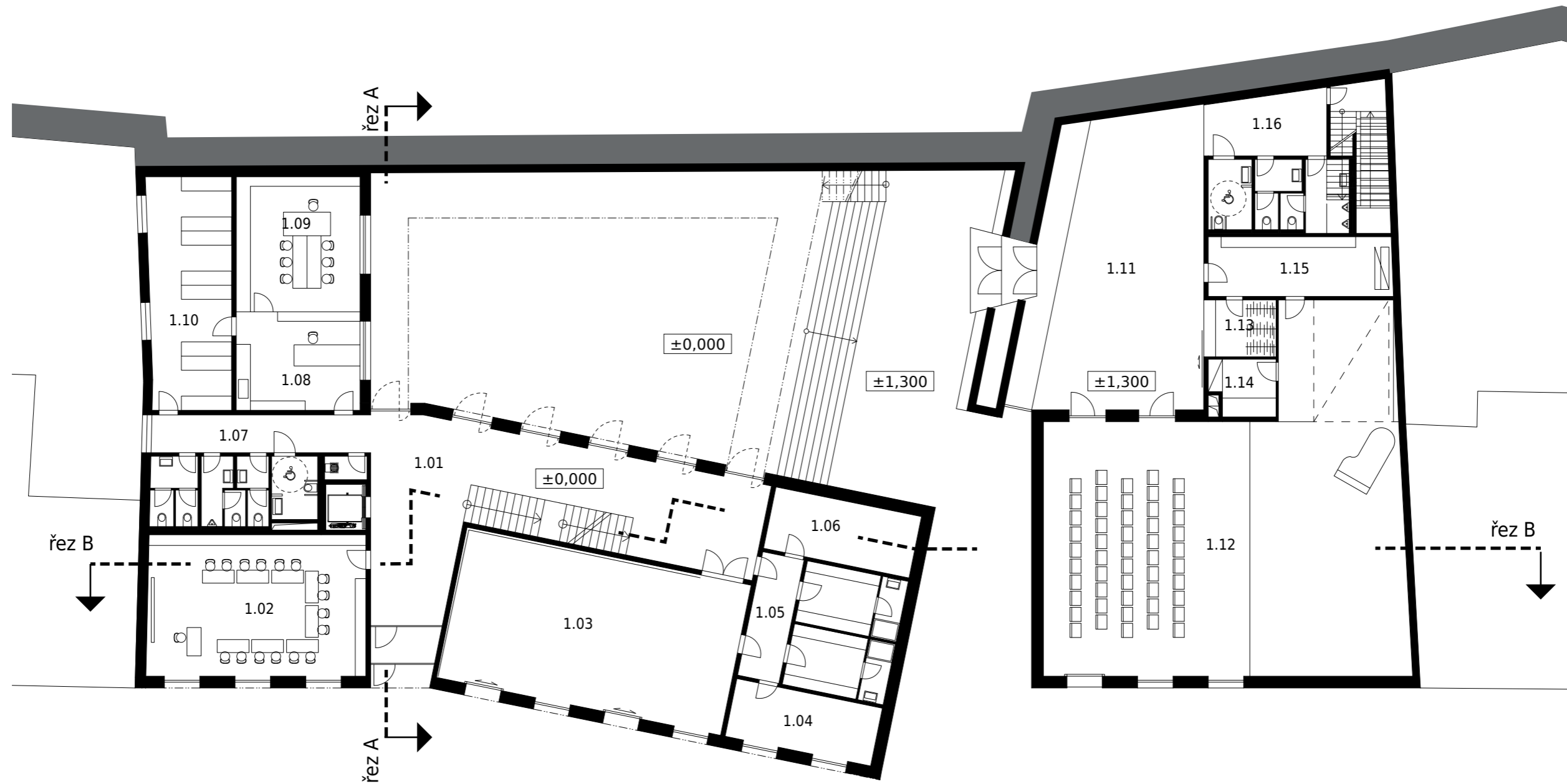




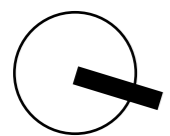


- 0.01 CHODBA
- 0.02 UČEBNA
- 0.03 DEPOZITÁŘ
- 0.04 WC
- 0.05 STROJOVNA VÝTAHU
- 0.06 SKLAD
- 0.07 CHODBA
- 0.08 DEPOZITÁŘ
- 0.09 STROJOVNA VZT ŠKOLA
- 0.10 ZDROJ TEPLA
- 0.11 ZÁLOŽNÍ ZDROJ
- 0.12 STROJOVNA VZT SÁL
- 0.13 DÍLNA ŠKOLNÍK
- 0.14 SKLAD ŠKOLNÍK
- 0.15 SKLADOVÉ ZÁZEMÍ SÁLU
- 0.16 SKLAD

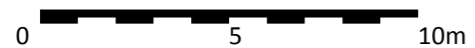


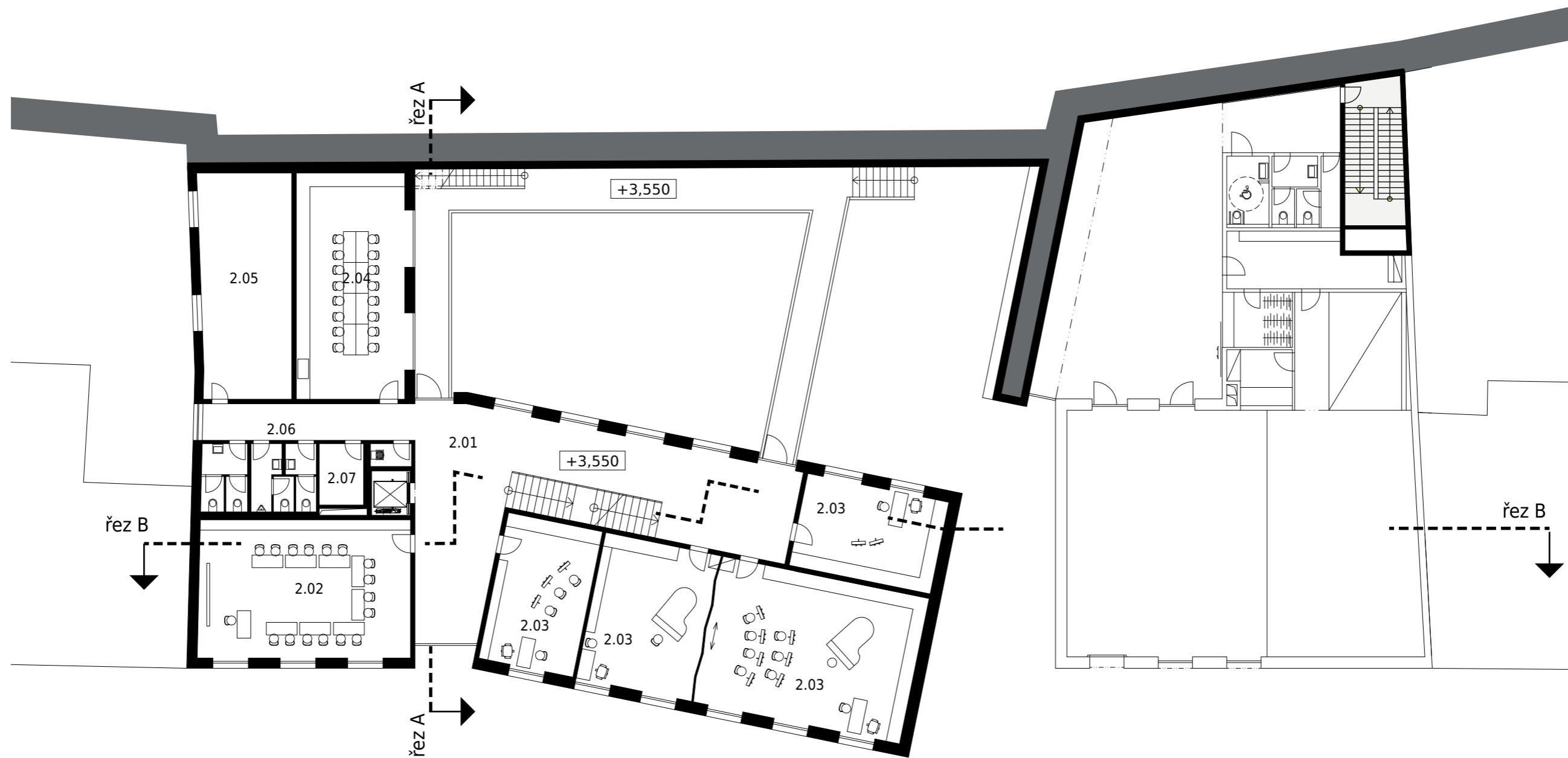


- 1.01 CHODBA
- 1.02 UČEBNA
- 1.03 ZRCADLOVÝ TANEČNÍ SÁL
- 1.04 KABINET TANEC
- 1.05 ŠATNY
- 1.06 SKLAD TANEC
- 1.07 WC
- 1.08 SEKRETARIÁT
- 1.09 ŘEDITELNA
- 1.10 ARCHIV
- 1.11 PŘEDSÁLÍ
- 1.12 REPREZENTAČNÍ SÁL
- 1.13 ŠATNA
- 1.14 REŽIE
- 1.15 "ROZCVIČOVNA"
- 1.16 WC

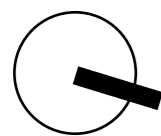


M 1:200

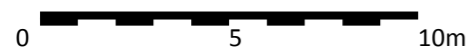


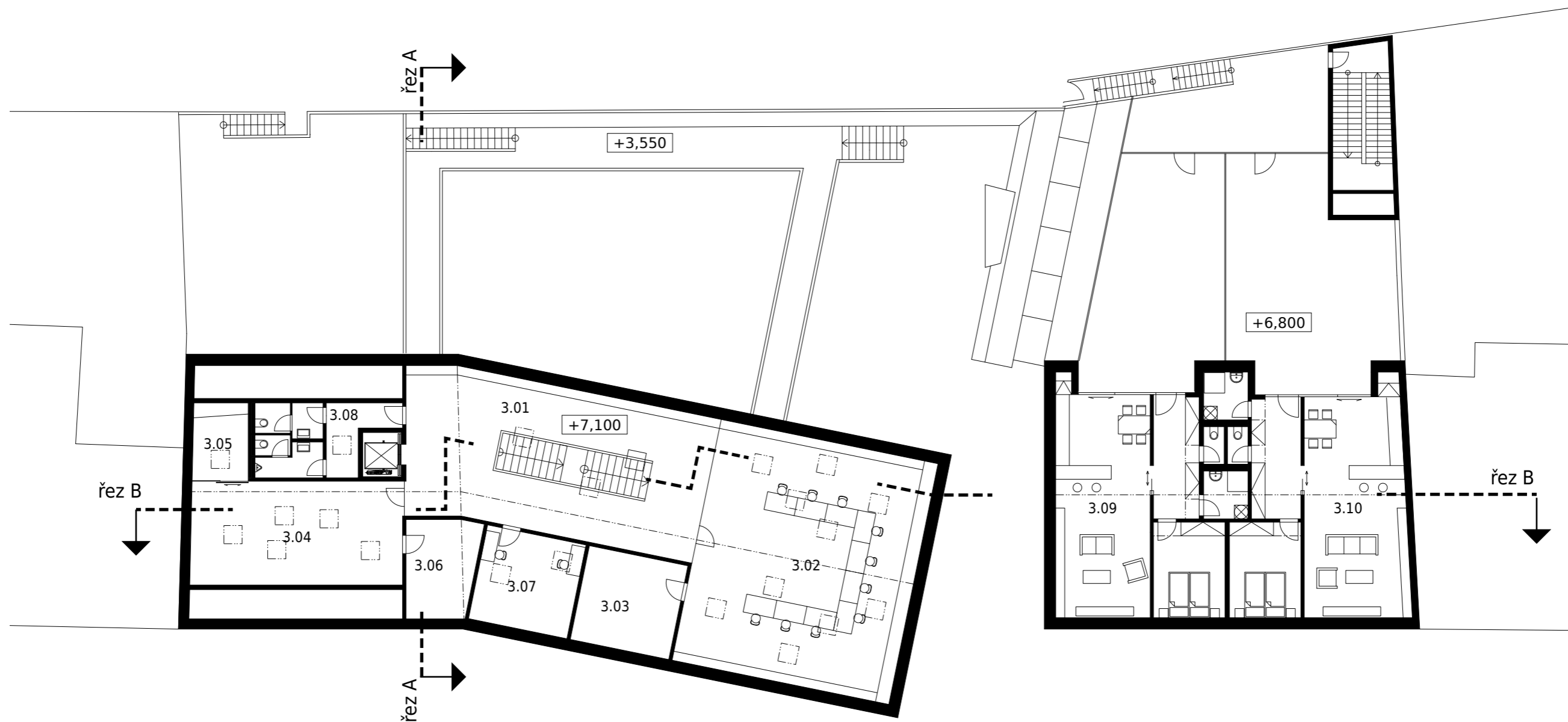


- 2.01 CHODBA
- 2.02 UČEBNA
- 2.03 ZKUŠEBNA
- 2.04 SBOROVNA / JEDNACÍ MÍSTNOST
- 2.05 SKLAD NÁSTROJŮ A NOT
- 2.06 WC
- 2.07 ÚKLIDOVÁ KOMORA / SKLAD

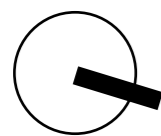


M 1:200

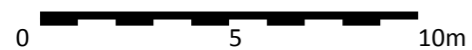


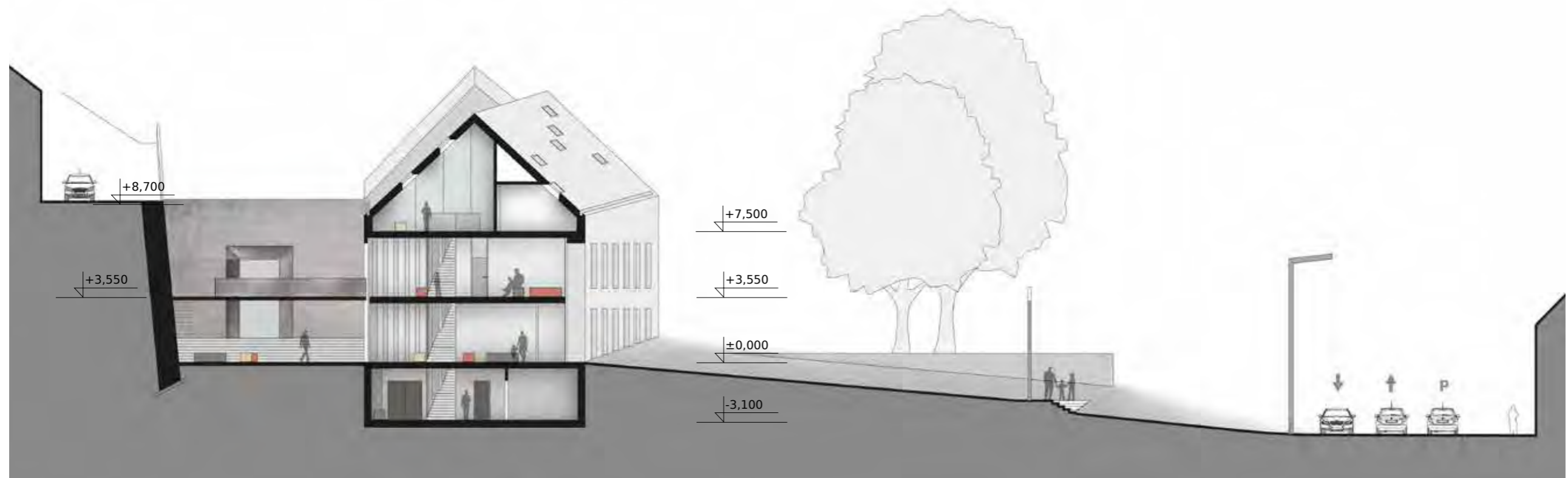


- 3.01 HALA
- 3.02 VÝTVARNÝ ATELIER
- 3.03 SKLAD ATELIER
- 3.04 KERAMICKÁ DÍLNA
- 3.05 PEC / GLAZOVNA
- 3.06 SKLAD KERAMIKA
- 3.07 KABINET
- 3.08 WC
- 3.09 BYT
- 3.10 BYT ŠKOLNÍK

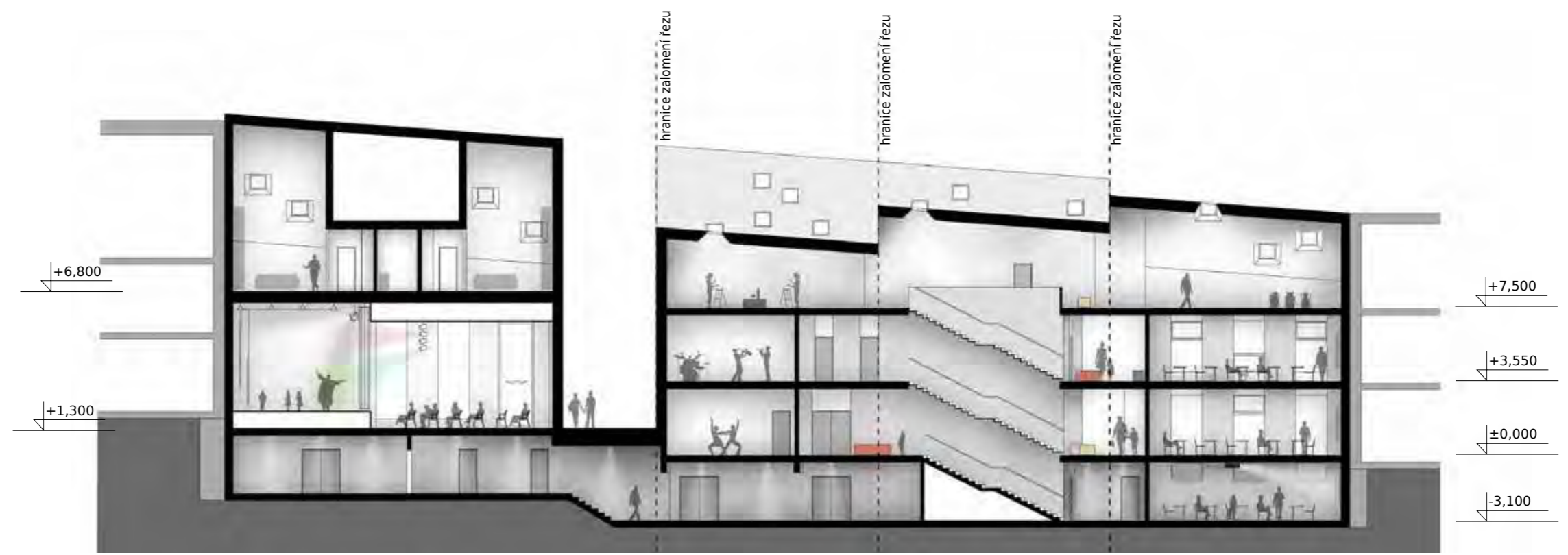


M 1:200

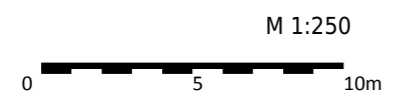


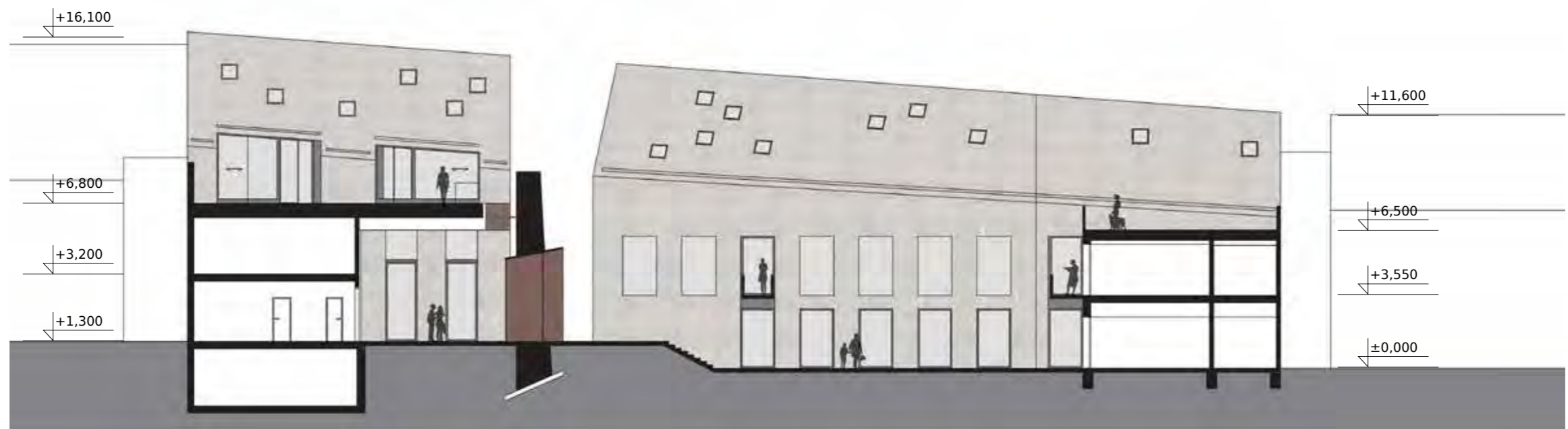


ŘEZ A

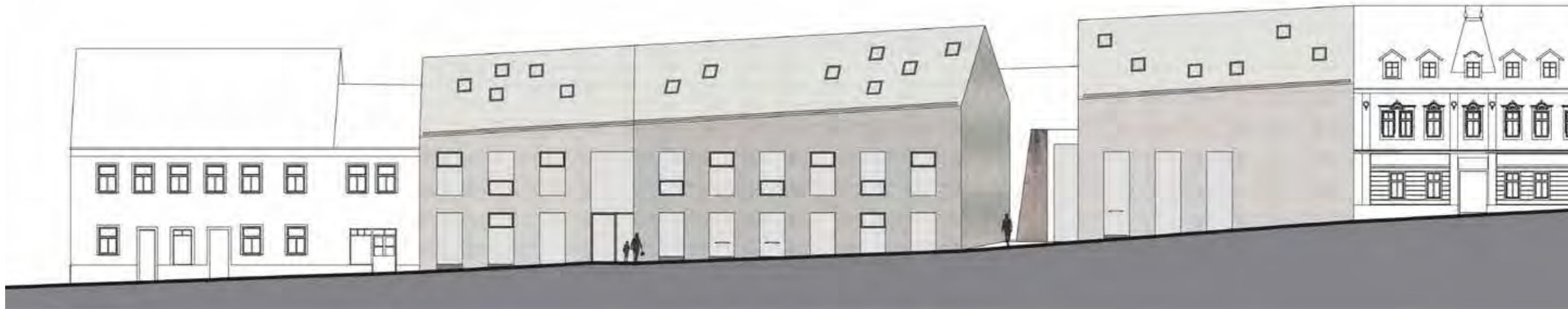


ŘEZ B

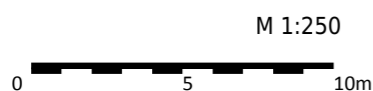




POHLED ZE DVORA



POHLED ULIČNÍ











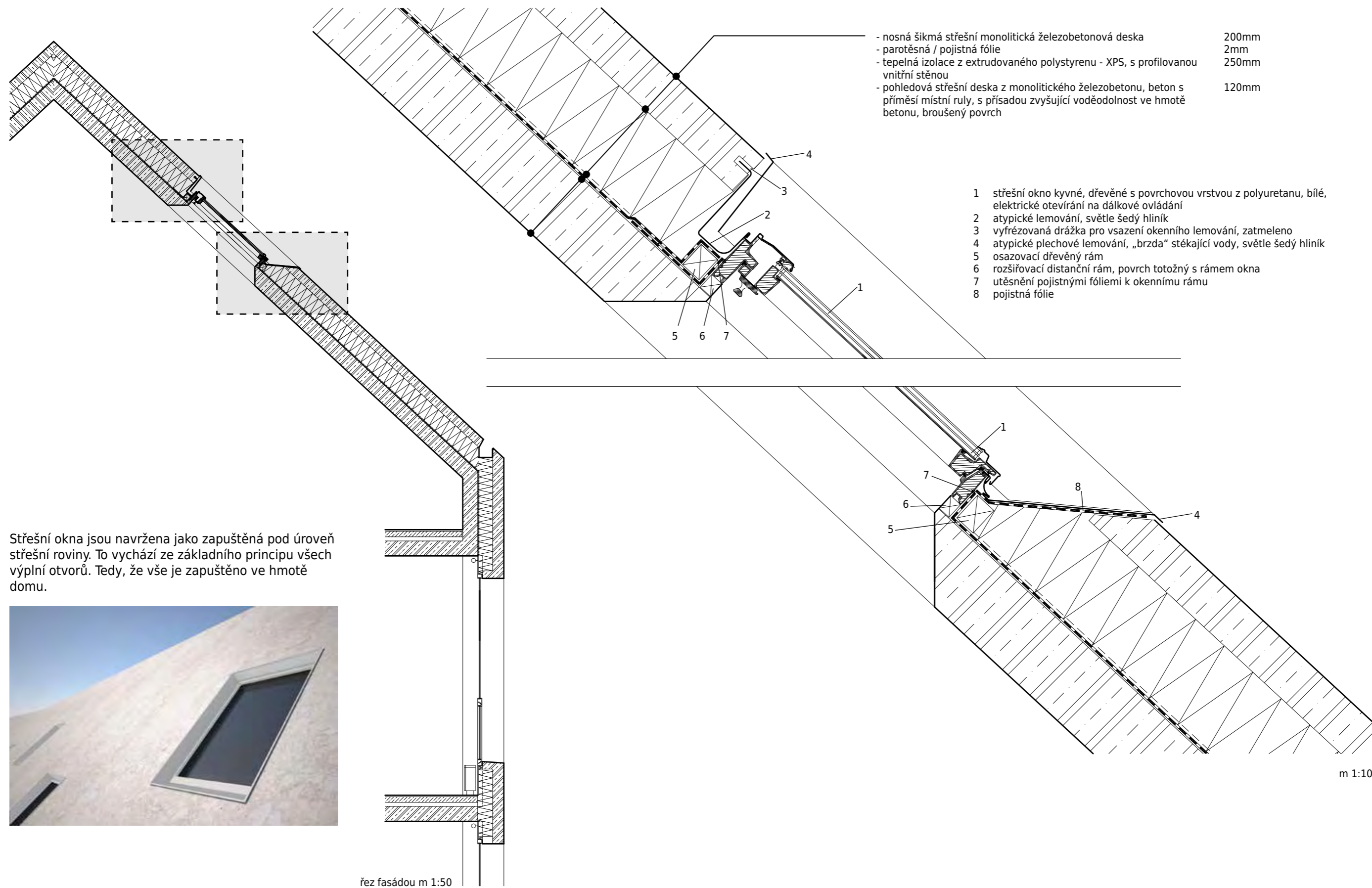






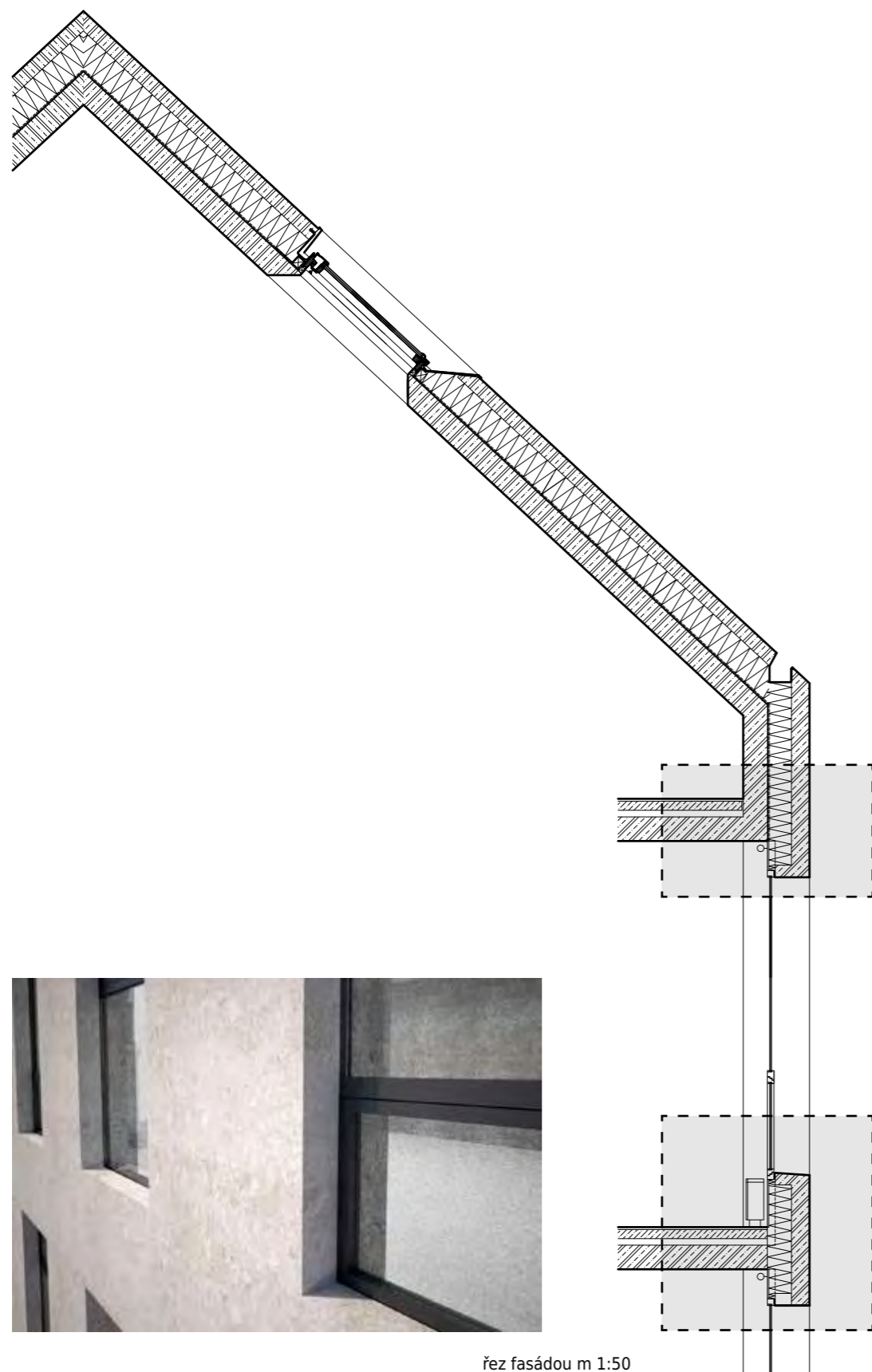




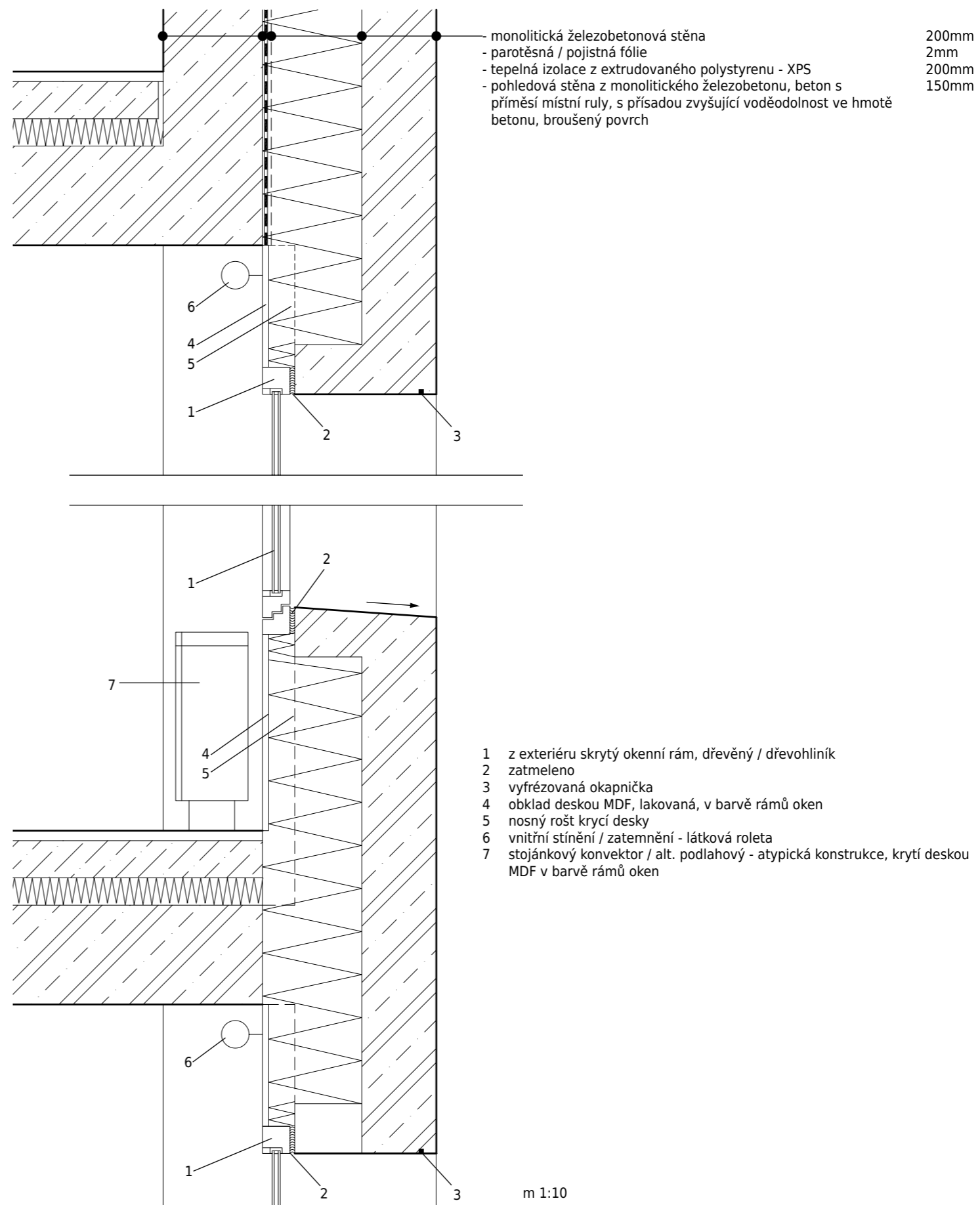


Střešní okna jsou navržena jako zapuštěná pod úroveň střešní roviny. To vychází ze základního principu všech výplň otvorů. Tedy, že vše je zapuštěno ve hmotě domu.





řez fasádou m 1:50





## D. ZDROJE

- předdiplomní seminář Jáchymov, zpracovaný s Bc. Terezou Cieslarovou jako společné průzkumové dílo, zimní semestr 2012-13, FA ČVUT
  - Sborník příspěvků z konference. **Jáchymov - architektonická perla Krušnohoří**. Karlovy Vary. Národní památkový ústav - odborné pracoviště v Lokti. 2009, 95 s. ISBN 978-80-87104-42-2
  - Mikšíček, Petr. **Znovuobjevené Krušnohoří**. 3. vydání. Domažlice: Nakladatelství Českého lesa. 2006. 436 s. ISBN 80-861125-70-X
  - Mikšíček, Petr. **Sudetská pouť aneb Waldgang**. Praha: Dokořán. 2005. 168 s. ISBN 80-7363-009-5
  - Říha, Martin. **Proměny sudetské krajiny jako poselství dalším generacím**. Praha: Společnost pro trvale udržitelný život. 2008. 28s. ISBN 978-80-902635-7-4
  - Jáchymov (Skt. Joachimsthal), **Soupis památek, 40. Politický okres jáchymovský**. 1913. str. 28-68
  - webové stránky <http://www.palfi.cz>, Jáchymov - brána Krušných hor
  - kronikář města Jáchymov - Mgr. Oldřich Ježek
  - Národní památkový ústav, územní odborné pracoviště v Lokti - Mgr. Alžběta Kratochvílová
  - Městský úřad Jáchymov - Odbor hospodářsko správní - Jan Hadrava
  - Stavební úřad Jáchymov
  - jáchymovská rodačka Mgr. Kateřina Lébllová
- Bok, Václav, (s přihlédnutím k 1. prac. překladu L. Kubátové). **Statuta horního města Jáchymova z roku 1526**. 1. vydání. Praha: Odbor archivní správy a spisové služby Ministerstva vnitra ČR. 2012. 510 s. ISBN 978-80-86466-24-8
- Novotný, Lukáš. **Západní Krušnohoří**. 1. vydání. Praha, Litomyšl: Paseka. 2009. 53 s. ISBN 978-80-7185-986-4
- statistické údaje o kapacitách Základní umělecké školy v Chrudimi, poskytnuté p. ředitelem Karlem Kinclm
- některé ilustrační obrázky byly použity z internetového vyhledávače obrázků [www.google.com](http://www.google.com)
- konzultace:
  - statické řešení: Ing. Miloslav Smutek, Ph. D.
  - TZB: Ing. Zuzana Vyoralová
  - požárně bezpečnostní řešení: por. Ing. Martin Nekvapil
  - provozní řešení: Karel Kincl (ředitel a učitel ZUŠ v Chrudimi)

## PODĚKOVÁNÍ

Děkuji za vstřícný přístup všem konzultantům i ostatním, s jejichž pomocí a podporou bylo možné vypracovat diplomní práci.