



DIPLOMNÍ PROJEKT

DŮM PRO DĚTI A MLADISTVÉ S MENTÁLNÍM, TĚLESNÝM NEBO KOMBINOVANÝM POSTIŽENÍM,
RADEBEUL, NĚMECKO

VEDOUCÍ DIPLOMOVÉ PRÁCE:
KONZULTANTI:

doc. Ing. arch. IRENA ŠESTÁKOVÁ
Ing. arch. ONDŘEJ DVOŘÁK, Ph.D.
Ing. arch. PAVEL LUPAČ

VYPRACOVALA:

Bc. KATEŘINA NOVOTNÁ

15118 ÚSTAV NAUKY O BUDOVÁCH
FA ČVUT
LETNÍ SEMESTR
2012/2013

FAKULTA ARCHITEKTURY

AUTOR, DIPLOMANT:

BC. KATEŘINA NOVOTNÁ

AR 2012/2013, LS

NÁZEV DIPLOMOVÉ PRÁCE:

DŮM PRO DĚTI A MLADISTVÉ S MENTÁLNÍM, TĚLESNÝM NEBO KOMBINOVANÝM POSTIŽENÍM, RADEBEUL, NĚMECKO

RESIDENTIAL FACILITY FOR CHILDREN AND ADOLESCENTS WITH EITHER MENTAL OR PHYSICAL DISABILITIES, OR A COMBINATION OF BOTH, RADEBEUL, GERMANY

JAZYK PRÁCE:

ČEŠTINA

Vedoucí práce:

Doc. Ing. arch. IRENA ŠESTÁKOVÁ

Oponent práce:

Ing. arch. Šárka Voříšková

Ústav: 15118
ÚSTAV NAUKY O BUDOVÁCH
FA ČVUT**Klíčová slova
(česká):**

Svah; vinice; objekt; projekt; pozemek

**Anotace
(česká):**

Tématem diplomové práce je navrhnout pobytové zařízení pro děti a mladistvé s mentálním, tělesným nebo kombinovaným postižením. Pobytové zařízení je určeno pro 32 dětí a dospívajících. Cílem projektu bylo v co největší míře těmto klientům zajistit příjemné a pohodlné prostředí. Nadzemní část komplexu tvoří soliterní budovy, které působí drobnou architekturou. Celý komplex je zároveň propojen systémem podzemních staveb a propojovacích chodeb. Z důvodu nevytváření bariér je dále navrženo propojení na terén z kteréhokoliv patra objektu. Tímto návrhem jsou objekty propojeny i s venkovním prostorem. Řešený pozemek o celkové ploše přibližně 12 000 m² se nachází ve Spolkové republice Německo. Pozemek je umístěn na jižním svahu vinice, v okrese města Radebeul. Pobytové zařízení je situováno do horní poloviny kopcovitého pozemku. Tímto umístěním je dosaženo krásného výhledu do krajiny a zároveň je navázáno na okolní sousedící zástavbu.

**Anotace
(anglická):**

The topic of this dissertation is to design a residential facility for children and adolescents with either mental or physical disabilities; or a combination of both. The residential facility is designed for thirty-two children and adolescents. The aim of this project was to ensure a pleasant and comfortable environment for clients. The above-ground part of the complex consists of a solitary building, which leaves the impression of minor architecture. The whole complex is also connected by the system of underground structures and connecting corridors. In order to not to create barriers there is further proposed the connection to the terrain from any floor of the building. In this proposed project the objects are connected with the outdoor space. The solved land of approximately 12,000 square meters is located in the Federal Republic of Germany. The land is located on the southern downhill of the vineyard, in the district of a town called Radebeul. The residential facility is situated in the upper half of the hilly land. A beautiful view into the countryside is ensured by the placing and it is also connected to surrounding neighbouring buildings.

Prohlášení autora

Prohlašuji, že jsem předloženou diplomovou práci vypracoval samostatně a že jsem uvedl veškeré použité informační zdroje v souladu s „Metodickým pokynem o etické přípravě vysokoškolských závěrečných prací.“

(Celý text metodického pokynu je na www.FA.studium/ke-stazeni)

V Praze dne 20. května 2013


podpis autora-diplomanta

České vysoké učení technické v Praze, Fakulta architektury

2/ ZADÁNÍ diplomové práce

Mgr. program navazující

jméno a příjmení: Kateřina Novotná

datum narození: 12.8.1987

akademický rok / semestr: 2012-13/letní

ústav: 15118 - Nauky o budovách

vedoucí diplomové práce: doc. Ing. arch. Irena Šestáková

téma diplomové práce:

Dům pro děti a mladistvé s mentálním, tělesným nebo kombinovaným postižením, Radebeul, Německo

zadání diplomové práce:

1/popis zadání projektu a očekávaného cíle řešení

Individuální a s dostatkem autonomy, bezpečnosti a podpory, tedy tak normální, jak je to možné, by měla být pobytová zařízení pro osoby s mentálním, tělesným nebo kombinovaným postižením.

Navrhovaný dům nabízí pomoc pro děti a jejich rodiny ve chvíli, kdy je nutno nabídnout alternativu, aniž by došlo k naprostému oddělení. Dům dětí podporuje děti a mladistvé s mentálním nebo s kombinovaným postižením od narození až do dospělosti. Žije zde nebo se zde žít učí 32 dětí a dospívajících. Záleží na rodinné situaci, jak dalece kontakt s rodinou zůstává, zda se dítě domů vrací o víkendech nebo je každodenně navštěvováno. Dům mohou navštívit nebo zde strávit určitou dobu také sourozenci

Součástí projektu je úvaha o možnostech integrace osob s mentálním nebo fyzickým handicapem.

Lokalita o celkové ploše přibližně 4300 m² se nachází uprostřed památkové zóny, uprostřed historické vinice Radebeul – přímo na Saské vinné stezce, mezi vinicemi a bývalými i dodnes fungujícími objekty – na pozemku bývalého vinařství. Strmé jižní labské svahy jsou známy svým přívětivým klimatem.

Stavební program:

Bydlení:

32 míst ve 4 skupinách (8 dětí a 2 pečovatelé)

každá skupina:

1 obývací pokoj

1 kuchyň

4 x 1L a 2 x 2L pokoj

1 pokoj pro pečovatele včetně hygienického zázemí

2 koupelny (z nich jedna bezbariérová)

1 samostatné WC

další servisní prostory (šatna, sklad kompenzačních pomůcek, spíž)

Společné prostory / terapie a sport:

prostory pro terapie:

logopedie 15 m²

hudební místnost 20 m²

internet, počítače cca 60 m²

dílna (výtvarné práce) cca 30 m²

skupinový tělocvik

snozel 20 m²

šatna

WC

úklid

popř. malý bazén, posilovna včetně hygienického zázemí (šatny, umývárny) - 4 m²/osobu

Veřejná část:

krytý vstup

vstup / foyer s recepcí, kavárnou, prostorem pro výstavy cca 80 m²

konferenční místnost cca 60 m²

šatna

WC

úklid

Kancelářské prostory (kanceláře à 15 – 20 m²):

vedení, sekretariát, zástupce

prostory pro nadace,

sklady, archiv, WC, úklid

prostory pro zaměstnance:

čajová kuchyňka, denní místnost 15 m², šatny, sprchy, WC

3-4 pokoje pro hosty / rodinné příslušníky se sprchovým koutem a WC

Technické zázemí cca 80 m²:

skladové prostory

TZB

dílna

odpad

zásobování

Parkování:

3 auta pro vlastní vozidla, ostatní parkování dle kapacity veřejně přístupných aktivit

Venkovní prostory:

terasy, zahrada, hřiště

2/popis závěrečného výsledku, výstupy a měřítka zpracování

1. PRŮVODNÍ ZPRÁVA

- historický vývoj řešeného území, zapojení novostavby do dané lokality jako celku
- vysvětlení architektonického řešení a zvoleného rozsahu programu ve vztahu k urbanistickému kontextu
- průvodní zpráva k architektonicko-konstrukčnímu řešení staveb

2. SITUACE

- širší vztahy 1:5000
- situace 1:500 nebo 1:1000

3. PŮDORYSY, ŘEZY, POHLEDY, ŘEZOPOHLEDY 1:200

- architektonické studie vlastního objektů
- - půdorys přízemí bude řešen včetně parteru

4. DVĚ PROSTOROVÁ ZOBRAZENÍ

- perspektiva, axonometrie

5. KONSTRUKČNÍ SCHEMA STAVBY A VYBRANÉ ARCHITEKTONICKO-KONSTRUKČNÍ DETAILS /budou upřesněny v průběhu práce/

3/seznam dalších dohodnutých částí projektu (model)

1. MODEL

1:1000 – širší vztahy, 1:200 vlastní objekt nebo jeden model 1:500

2. OZNAČENÍ VÝKRESŮ

Všechny výkresy a přílohy budou označeny názvem školy, ústavu a ateliéru, dále pak jménem vedoucí práce, konzultanta a diplomanta /včetně vlastnoručního podpisu/, názvem zadání a datem odevzdání.

Datum a podpis studenta

11.2.2013 *Novák*

Datum a podpis vedoucího DP

11.2.2013 *U*

Datum a podpis děkana FA ČVUT

28/2/13 *Jurá*

PRŮVODNÍ ZPRÁVA

A. HISTORICKÝ VÝVOJ ŘEŠENÉHO ÚZEMÍ

Radebeul je jedno z krajských měst, spadajících pod území svobodného státu Saska. K 31. červenci roku 2011 se stalo jedním z nejlidnatějších a nejhustěji osídlených měst v okrese Míšeň. Vedle Pirny, Freitalu a Mísně je jedním z největších městských aglomerací Drážďan. Malebná vesnice je tvořena vinou révou, vilkami a zahradními městy. Tato oblast se nachází podél staré poštovní cesty v blízkosti řeky Labe. Vinohrady tvoří vinařskou oblast Lossnitz ve stejnojmenné krajině. Lossnitz byl dle archeologických nálezů osídlen teprve v období pozdní doby neolitické. Byly zde nalezeny pohřebiště z mladší doby bronzové a v nedalekých oblastech urnová pole ze střední doby bronzové. Z doby stěhování národů se zde nacházejí germánská osídlení, která byla nalezena při výstavbě vlakového nádraží. Jedná se především o rezidenční osídlení, které se nachází na území chráněné krajinné oblasti. Oblast se nachází na náhorní plošině s roční průměrnou teplotou 8,6°C. Průměrné roční srážky dosahují přibližně 648 mm. Radebeul je díky své poloze a mírným klimatickým podmínkám atraktivním místem vhodným pro pěstování vinné révy a ovoce, ale také i pro relaxaci.

B. ZAPOJENÍ NOVOSTAVBY DO DANÉ LOKALITY

Řešený pozemek se nachází ve Spolkové republice Německo, přesněji v Labské nížině, nedaleko města Drážďan. Pozemek je umístěn na jižním svahu vinice, v okrese města Radebeul a leží na východním konci Weinbergstrasee, naproti bývalému Bilzovu sanatoriu. Celková rozloha parcely je 12 000 m² a nachází se částečně na bývalém vinařském závodě Hoffmandberg. Řešený pozemek se nalézá v klidné lokalitě, která je tvořena především rodinnými domy a přílehlými vinicemi. V okolí se nacházejí drobné stavby, rozmístěné po viničních svazích. Ve spodní části pozemku se nachází objekt starého vinařského domu s rozlehlým lesem, který může být využíván budoucími klienty i návštěvníky sanatoria. Na dalším sousedícím pozemku stojí architektonicky zajímavá původní budova Bilzova sanatoria, která je v současné době předělávána na hotel.

V navrhovaném projektu je snaha navázat na drobně rozmístěné stavby rodinného typu. Návrh domu pro děti a mladistvé s mentálním, tělesným nebo kombinovaným postižením je situován do horní poloviny kopcovitého pozemku. Tímto umístěním je dosaženo krásného výhledu do krajiny a zároveň je navázáno na okolní sousedící zástavbu. Pro návrh bylo využito svazitosti terénu.

C. ARCHITEKTONICKÉ ŘEŠENÍ A URBANISTICKÝ KONCEPT

Vzhledem k tomu, že je projekt určen dětem a mládeži, které jsou tělesně nebo mentálně postiženi, je snaha v co největší míře těmto klientům zajistit příjemné prostředí. Z širšího hlediska byla snaha o celkové propojení navrhovaného komplexu do krajiny a zároveň do okolní zástavby. Nadzemní část komplexu tvoří solitérní budovy, které působí drobnou architekturou. Stavby jsou čtvercového tvaru s plochými zelenými střechami. Celý komplex je zároveň propojen systémem podzemních staveb a propojovacích chodeb. Tato podzemní část umožňuje

propojení mezi jednotlivými úseky komplexu bez jakýchkoliv bariér a zároveň slouží jako hlavní komunikační prvek v nepříznivém počasí, či zimním období. Z důvodu nevytváření bariér je dále navrženo propojení na terén z kteréhokoliv patra objektů. Tímto návrhem jsou objekty propojeny i s venkovním prostorem. Výjimku tvoří pouze budova bazénu, která je umístěna v podzemní části a její přisvětlení vystupuje z části nad terén. K bazénu je přístup pouze vnitřní podzemní chodbou. V důsledku složitých terénních podmínek se mi zdá toto řešení nejvhodnější.

Samotný komplex tvoří celkem 8 budov a 1 zapuštěný dvůr. Dvůr přiléhá k objektu bazénu a je určen především k relaxaci a balneo provozu. V areálu jsou navrženy 4 objekty pro bydlení klientů, 2 objekty sloužící jako společné prostory a zázemí, 1 objekt administrativního zaměření a 1 objekt sloužící jako rezerva pro hosty komplexu. Centrální část komplexu tvoří společné prostory a zázemí residentů. Na tyto prostory jsou napojeny prostory bydlení.

Hlavní vjezd do areálu se nachází ve spodní jihovýchodní části komplexu. Samotný vstup do areálu navazuje na administrativní budovu. Tímto návrhem je zajištěno oddělení pobytu residentů a návštěvníků komplexu.

V návrhu je řešeno i zásobování komplexu, pro které je vybudován vlastní provozní vstup, tak aby se vzájemně nerušily jednotlivé provozy a zejména běžný provoz areálu. V areálu je navržen ještě jeden vedlejší vjezd, který bude sloužit pouze residentům a pracovníkům areálu.

Výpis jednotlivých budov areálu

- **Budova určená k bydlení**

Tyto budovy jsou navrženy pro osmi členou skupinu klientů, spolu s dohlížejícím personálem. V objektu jsou navrženy dva dvojlůžkové pokoje a pět jednolůžkových pokojů. Z tohoto množství je v přízemí vyčleněn jeden pokoj pro dohlížející personál a jeden pokoj pro pohybově postiženého klienta. Všechny ostatní pokoje jsou navrženy v horním patře. V přízemí se dále nachází prostorný společný obývací pokoj, který je propojený s přílehlou jídelnou a kuchyní. V horním patře je navržena galerie, která se nalézá nad obývacím pokojem. Tato část objektu je nejvíce prosluněna a tedy poskytuje překrásný výhled do okolí. Dalo by se říci, že přes prosklené stěny propojuje exteriér s interiérem. Sociální zázemí se nachází v obou dvou patrech.

- **Administrativní budova**

Administrativní budova je určena a slouží především pro zaměstnance areálu a veřejnost. Z tohoto důvodu byla navržena její pozice strategicky při vstupu do komplexu. V administrativní budově je navrženo veškeré vybavení dle dnešních standardů. Je zde navržena konferenční místnost, kancelářské prostory a sociální zázemí. V přízemí je také navržena kavárna, pro možnost občerstvení a posezení návštěvníků. Nad kavárnou je zopakován motiv galerie. Ochoz galerie bude sloužit k odpočinku zaměstnanců pracujících v patře.

- **Společné prostory určené residentům**

Společné prostory určené pro residenty jsou osově propojeny podzemní chodbou s administrativní budovou. V podzemní části je navržen např. bazén. V suterénu se dále nachází technické a skladové prostory, zázemí areálu a jiné prostory potřebné pro samotný provoz celého komplexu. Pro zázemí areálu je navržen vlastní vstup. Bazénová technologie a balneo provoz se nachází nejen v podzemní části, ale je rozšířen i o venkovní část, resp. zapuštěný dvůr. Tento dvůr je propojen i s přílehlou posilovnou. Dvůr je tedy určen právě k relaxaci a slouží jak pro balneo provoz tak pro fitness a rehabilitační využití. Protože dvůr není zastřešen, je uvažováno jeho využití pouze sezóně. Do společných prostor je dále zahrnuta např. hudební místnost, místnost pro logopedii a snozel pro relaxaci residentů.

- **Budova pro návštěvníky**

Další navrženou stavbou v areálu je budova pro návštěvníky, resp. příbuzné residentů. Tato stavba je řešena spíše jako rezerva areálu. V objektu jsou navrženy čtyři pokoje pro hosty, s vlastním sociálním zázemím. Pokoje mají společnou kuchyni a obývací pokoj.

- **Technické zázemí, prostory pro zaměstnance**

Technické zázemí areálu a vyčleněné prostory pro zaměstnance jsou umístěny v podzemní části objektu. Tato část je přístupná samostatnými vstupy a nachází se při hlavním vjezdu u parkoviště. V navrhovaných prostorech jsou umístěny např. skladové prostory, šatna se sociálním zařízením, dílna, prostory odpadového hospodářství, kotelna a zásobování. Prostory jsou záměrně voleny do podzemní části, z důvodu dispozičního, ale i technického. V podzemní části je využito propojovací chodby pro rozvody instalací. Provozy zároveň splňují technické (např. akustické) parametry vůči ostatním stavbám pro bydlení a není zapotřebí jejich velké proslunění.

D. ARCHITEKTONICKO – KONSTRUKČNÍ ŘEŠENÍ

Nosný systém

Nosný systém navrhovaného areálu je řešený jako kombinace stěnového a sloupového monolitického železobetonového systému. Stropní desky jsou železobetonové, tl. 180 mm – 200 mm dle rozponu. Vnější obvodové stěny mají tloušťku 250 mm a jsou zatepleny a opláštěny z venkovní části. Objekty jsou převážně založeny na základových pasech, jen lokálně je použito základových patek a pod objektem bazénu je z důvodu únosnosti navržena železobetonová základová deska.

Vzhledem ke složitosti základových poměrů a návrhu části objektů do podzemní části bude stavební jáma před zahájením výkopových prací vytyčena a budou provedeny vrtané záporové stěny. Tyto stěny budou sloužit jako ztracené bednění vlastní stavby. Tato konstrukce stěny bude použita v místech zapuštění objektů do terénu v hloubce nad 1,5 metry pod úroveň terénu.

V ostatních místech bude provedena stavební jáma a konstrukce stěn budou klasické železobetonové do bednění a pod úroveň terénu budou provedeny hydroizolace. Nosné překlady a průvlaky jsou železobetonové monolitické. Vnitřní schodiště jsou navržena železobetonová monolitická, venkovní schodiště bude ocelové svařované.

Vnější část stavby

Fasáda navrhovaných objektů komplexu je řešena jako sendvičová konstrukce, s provětrávanou mezerou a zateplením objektu. Materiál fasády je stejný pro všechny objekty, vyjma objektu bazénu. Tento objekt vystupuje z terénu jako solitérní kostka o rozměrech 13,0 x 13,0 metrů a výšky 2,0 metrů nad terénem. Opláštění je řešeno provětrávaným pláštěm s oplechováním a nástřikem v barvě s požadovanou RAL. Všechny ostatní objekty jsou opláštěny pobitím palubkami. Pro opláštění je použito palubek o rozměrech 150 x 2500 mm tl. 20 mm. Materiálové provedení je zamýšleno jako dřevěný masiv, resp. palubky ze sibiřského modřínového dřeva, nebo případně alternativou imitace dřeva, např. z desek vysokotlakého laminátu, např. od firmy Fundermax.

Dřevěný provětrávaný plášť má vertikální členění, vnitřní rošt je z žárově zinkovaných profilů. Izolace je z minerální vaty. Řešení rohů je provedeno na pokos k nárožnímu profilu. Veškeré detaily jsou provedeny truhlářským opracováním, bez použití lišt.

Podzemní chodby a vybraná část objektů je řešena kamenným obložením. Tento způsob návrhu fasády je vhodný do prostředí svahu vinice, protože skrývá hmoty železobetonových konstrukcí a působí dojmem opěrných taras ve svahu. Obložení je provedeno ze štípaného kamene šíře 150 až 200 mm, kotvených ke konstrukci. Sokly u fasád jsou uskočené o 100 mm vůči fasádě a jejich výška je 300 až 500 mm. Opláštění fasády je ukončené nad soklem se spodní (skrytou) štěrbinou pro provětrání. Sokly jsou oplechované a opatřeny nátěrem dle RAL. Okapový chodník u fasády je proveden z kamenné dlažby, resp. z kačírku ve vybraných místech. V obou případech je okapový chodník proveden v šířce 600 mm.

Všechny okenní a dveřní výplně jsou z čirého izolačního dvojskla, ve vybraných místech s reflexní folií, do hliníkového rámu opatřeného nátěrem, dle vybrané RAL. Velikost a pozice oken je navržena po rozvaze využití světla v interiéru. Jižní část Moji snahou bylo co nejvíce prosvětlit místnosti a umožnit tak krásným výhledům z objektu do přílehlého okolí. Vybraná část oken je doplněna o venkovní předsazené posuvné žaluzie, které jsou tvořeny ocelovým rámem a lamelovými výplněmi. Žaluzie je možné ovládat jak manuálně, tak elektronicky ovladačem. V místech navrhovaných francouzských oken, resp. vysokých prosklených otvíravých částí a zároveň místech kde je možné vypadnout, je z důvodu bezpečnosti instalováno skleněné průhledné zábradlí instalované přímo na venkovní rám. Toto zábradlí je použito i v místě instalované předsazené žaluzie.

Oplechování parapetů, atiky střechy a ostatních prvků objektů je provedeno z hliníkových plechů opatřených nástřikem dle RAL. Ocelové prvky zábradlí a ostatních zámečnických prvků budou provedené z kvalitní nerezavějící oceli.

Střechy objektů jsou provedeny systémem zelených střech s navrhovanou skladbou uvedenou v detailech a vhodně zvolenou výsadbou nové vegetace. Tímto návrhem se nové objekty lépe začlení do terénu a zároveň bude vrstva vegetace a zeminy plnit funkci ochrannou před výkyvy teplot na souvrství střechy.

Zpevněné venkovní plochy jsou navrženy z přírodních materiálů. Je uvažováno použití štípaných kostek z lomového kamene v ploše menší velikosti 80/80/80 a lemuující kostky větší velikosti 120/120/120. Barevnost bude dle použitého materiálu.

Vnitřní část stavby

Vnitřní stěny jsou zděné z pálených cihel. Povrchová úprava interiérových stěn je řešena sádrovými stěrkovými omítkami, stejně jako většina stropů. Místy budou na stropěch provedeny sádrokartonové podhledy na ocelovém roštu.

Podlahy jsou v areálu řešeny dvěma způsoby. Společné a veřejné prostory jsou provedeny z keramické slinuté dlažby, stejně tak sociální zařízení a prostory zázemí. Prostory určené k bydlení jsou z dřevěné plovoucí podlahy.

Schodiště jsou obloženy dřevem a keramikou. Vnitřní zábradlí je z ocelových profilů s dřevěnými madly. Vnitřní dveře jsou typové plně hladké, do obložkové zárubně.

Prostor baru se společnou recepcí je řešen atypicky. Pro provedení je použito moderních materiálů. Vzhledem k prosvětlenosti interiéru a využití světla a odrazů je navrženo použití desek Senosan ve vysokém lesku. Barva baru a recepce bude světlá, s nerezovým soklem a nerezovými prvky.

Vestavěné skříně v objektech budou provedeny v podobném provedení jako bar s recepcí.

Portály výtahů i samotné vnitřní části klece budou provedeny z nerez.

E. TECHNOLOGICKÉ ŘEŠENÍ STAVBY

Jednotlivé objekty jsou vzájemně komunikačně, ale i technologicky propojeny podzemními chodbami. Celý areál má společné technické zázemí.

Areál je napojen na veřejný rozvod kanalizace, vodovodu a elektrického proudu. Samotný areál má společnou kotelnu, která funguje pro centrální vytápění. Velikost a kapacita kotelny je navržena s ohledem na velikost vytápěných úseků. Topení je provedeno centrální etážové elektrickým kotlem.

Rozvod vody je pro jednotlivé objekty veden vnitřními prostory. Rozvod splaškových vod je sveden centrálně do veřejné kanalizace. Dešťové vody jsou odstraňovány lokálně vsakovacími jámami a záchytnými nádržemi. Vzduchotechnika pro sociální zařízení je základní.

V celém areálu je instalována elektronická požární signalizace (EPS). V jednotlivých objektech jsou instalovány přenosné hasicí přístroje. Vzhledem k využití sanatoria i osobami pohybově a mentálně postiženými je jeden z výtahů navržen jako evakuační, ostatní výtahy jsou klasické osobní. V prostoru kotelny bude vyčleněna samostatná místnost pro umístění záložního zdroje (UPS).

Lokalita

Řešený pozemek leží na východním konci Weinbergstrasee, naproti bývalému Bilzovu sanatoriu. Celková rozloha parcely je přibližně 12000 m² a částečně se nachází na bývalém vinařském závodě Hoffmandberg.

Starý závod se skládal z vinařského a panského domu, které jsou v dnešní době pod ochranou památkové péče. Tyto budovy jsou situovány v severní části ulice. Vinařský dům je orientován v levé části parcely štítem do ulice. Panský dům leží napravo, na okraji hustě zarost-

lého lesa. Původní vinohrad je v současné době silně zarostlý a neupravovaný. Dají se zde najít pozůstatky po původní vinici.

Řešený pozemek leží v památkově chráněné zóně historických vinic Radebeul. Radebeulský Lossnitz je označení pro vinice v saské vinařské oblasti. Patří městu Radebeul a leží na území Míšně přímo na saské vinařské cestě, jejíž vinice jsou dlouhé okolo 50 km.



Vinařský dům



Panský dům



Bilzovo sanatorium



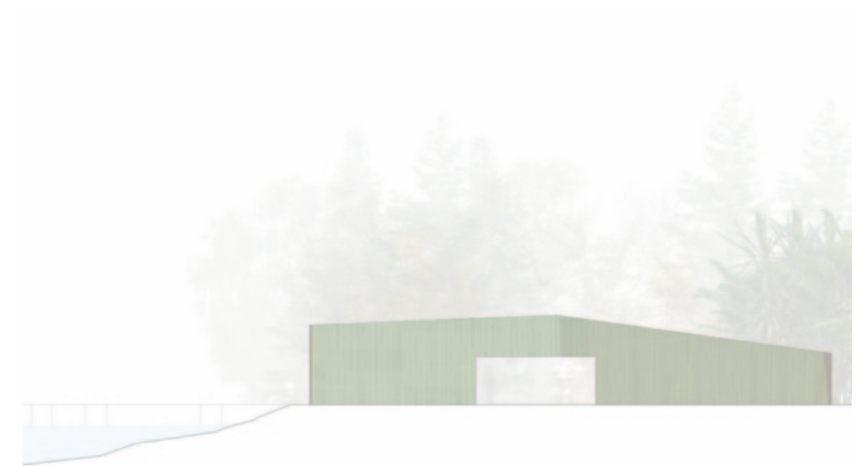
Spitzhaus



Dřevěný dům se střešní terasou architektonické studio MU



Zahradní domek ve Švýcarsku v Cortaillod od architektonického studia Ipas

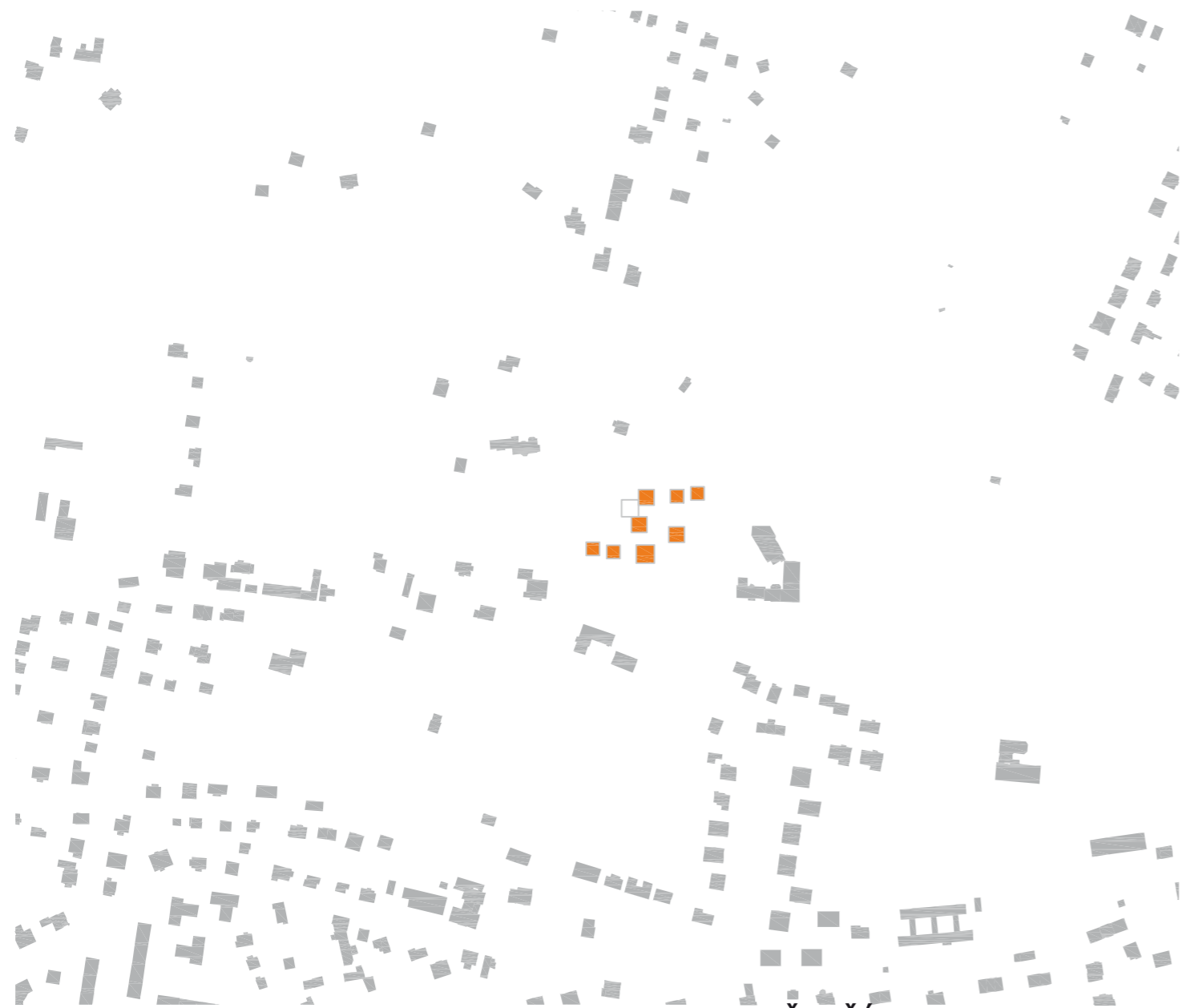


Domek v lese v Cortaillod od architektonického studia Kombinat



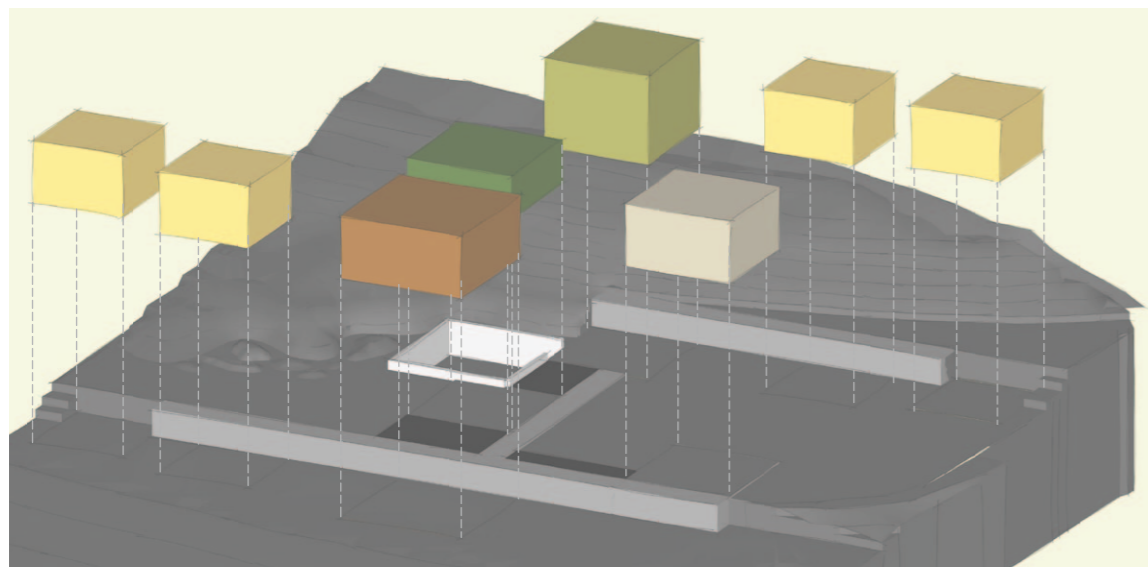


ZÁKRES DO FOTOGRAFIE



ŠIRŠÍ VZTAHY M 1:1000

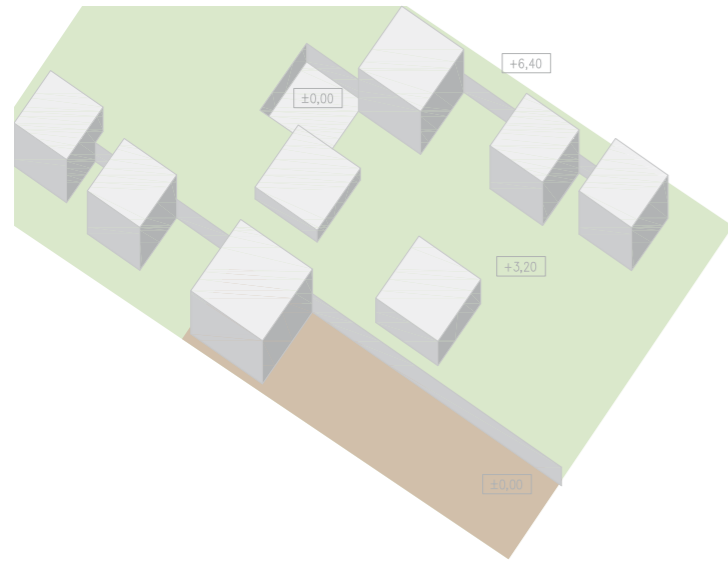
FUNKČNÍ SCHEMA



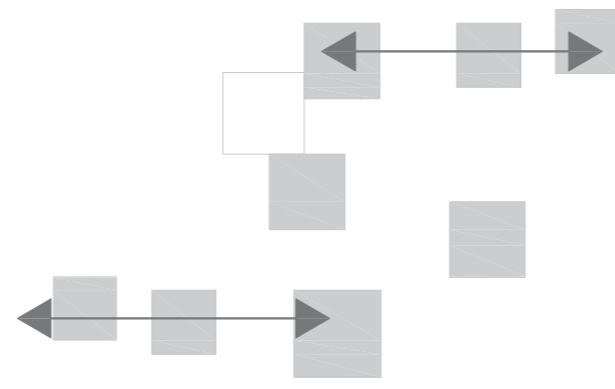
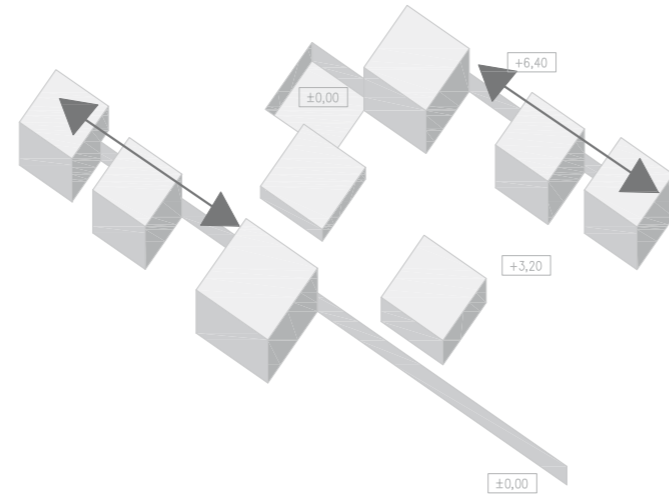
- BYDLENÍ
- ADMINISTRATIVA
- SPOLEČNÉ PROSTORY
- BAZÉN
- BYDLENÍ PRO HOSTY
- CHODBY
- PODZEMNÍ PROSTORY
- DVŮR



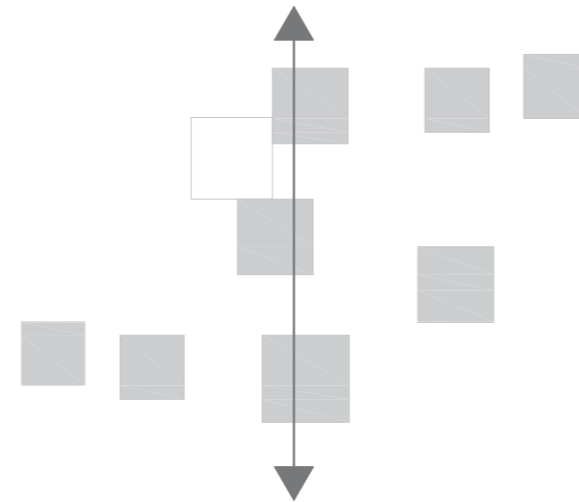
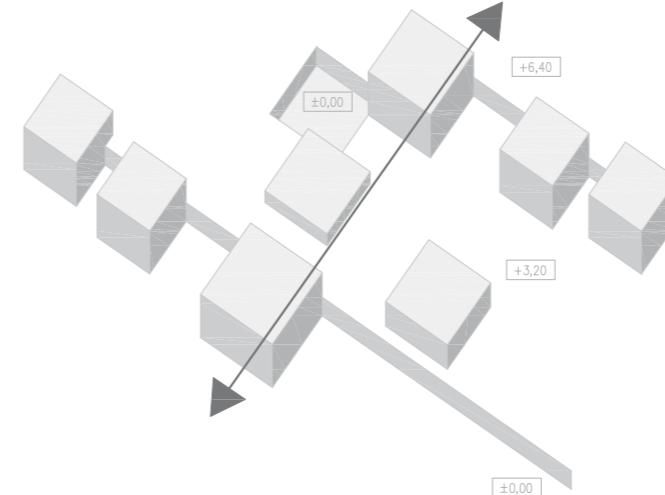
VEŘEJNÝ / SOUKROMÝ PROSTOR



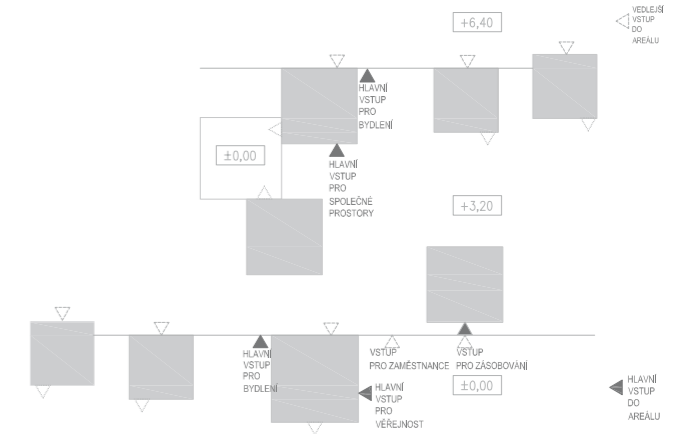
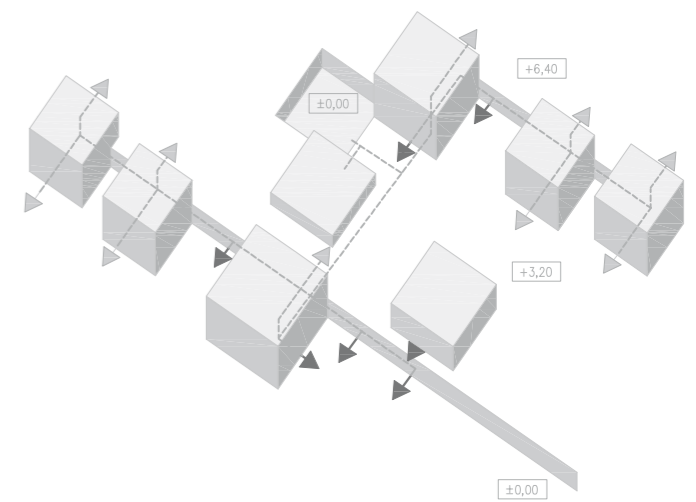
VEDLEJŠÍ OSY KOMUNIKACE

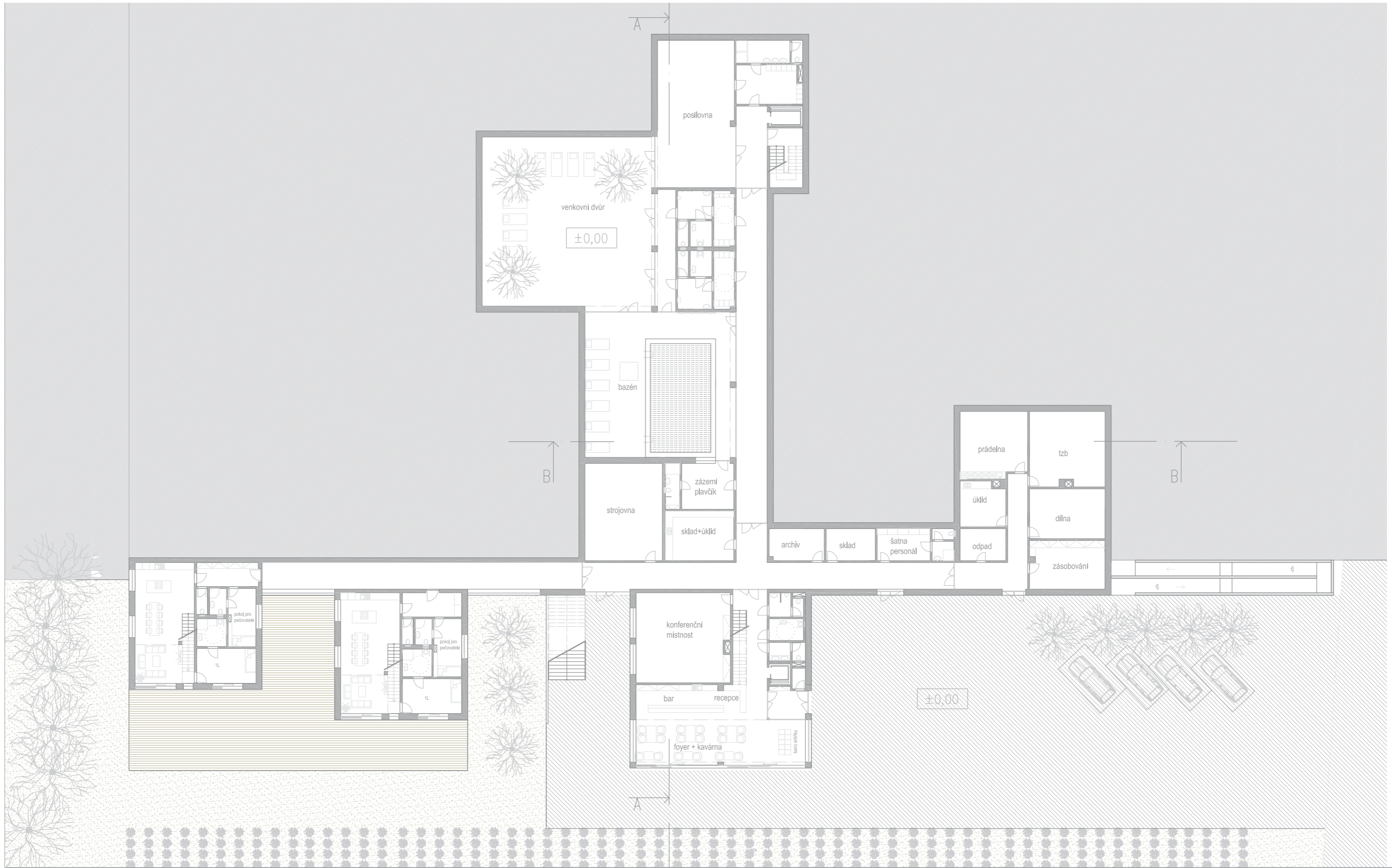


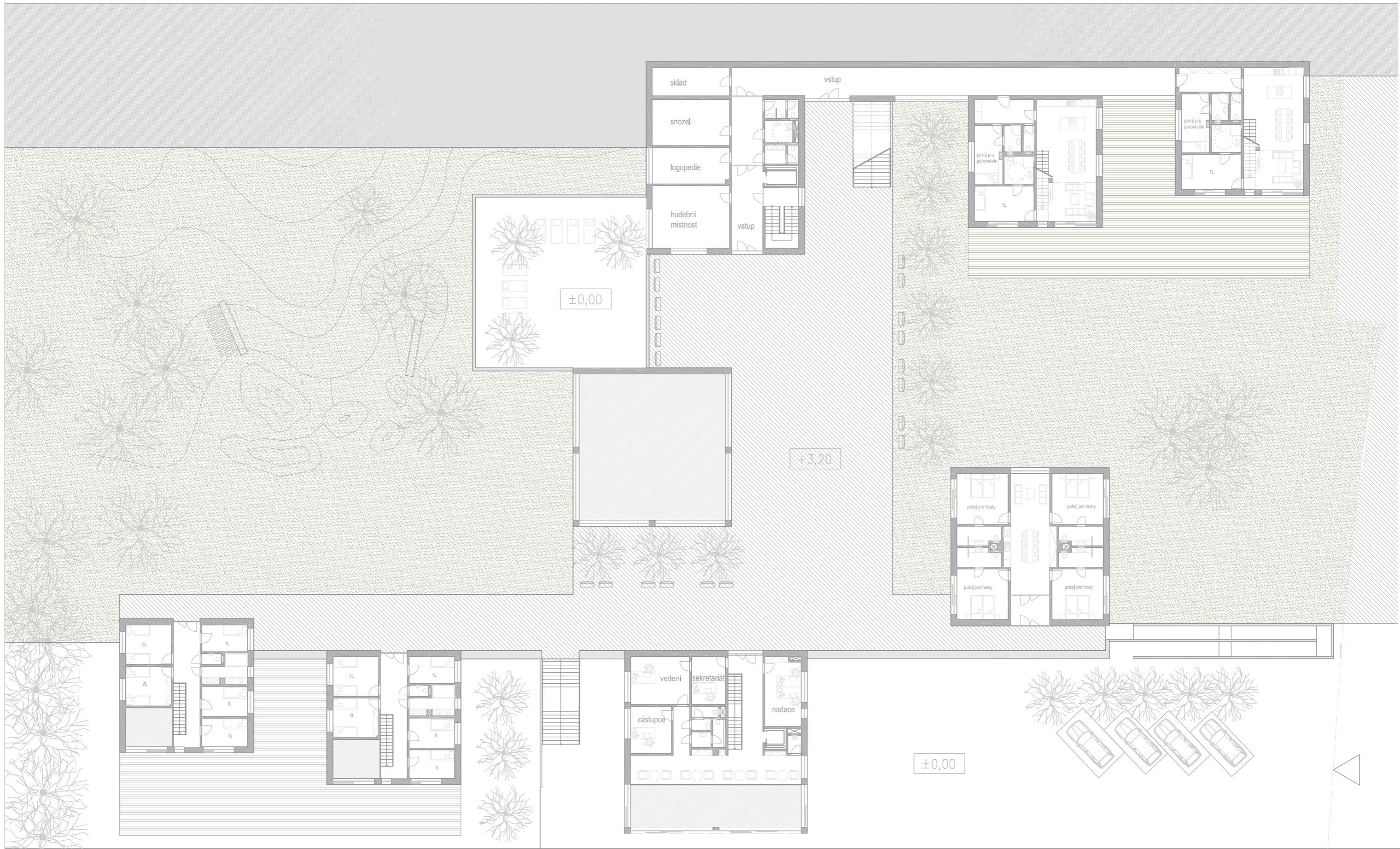
HLAVNÍ OSA KOMUNIKACE

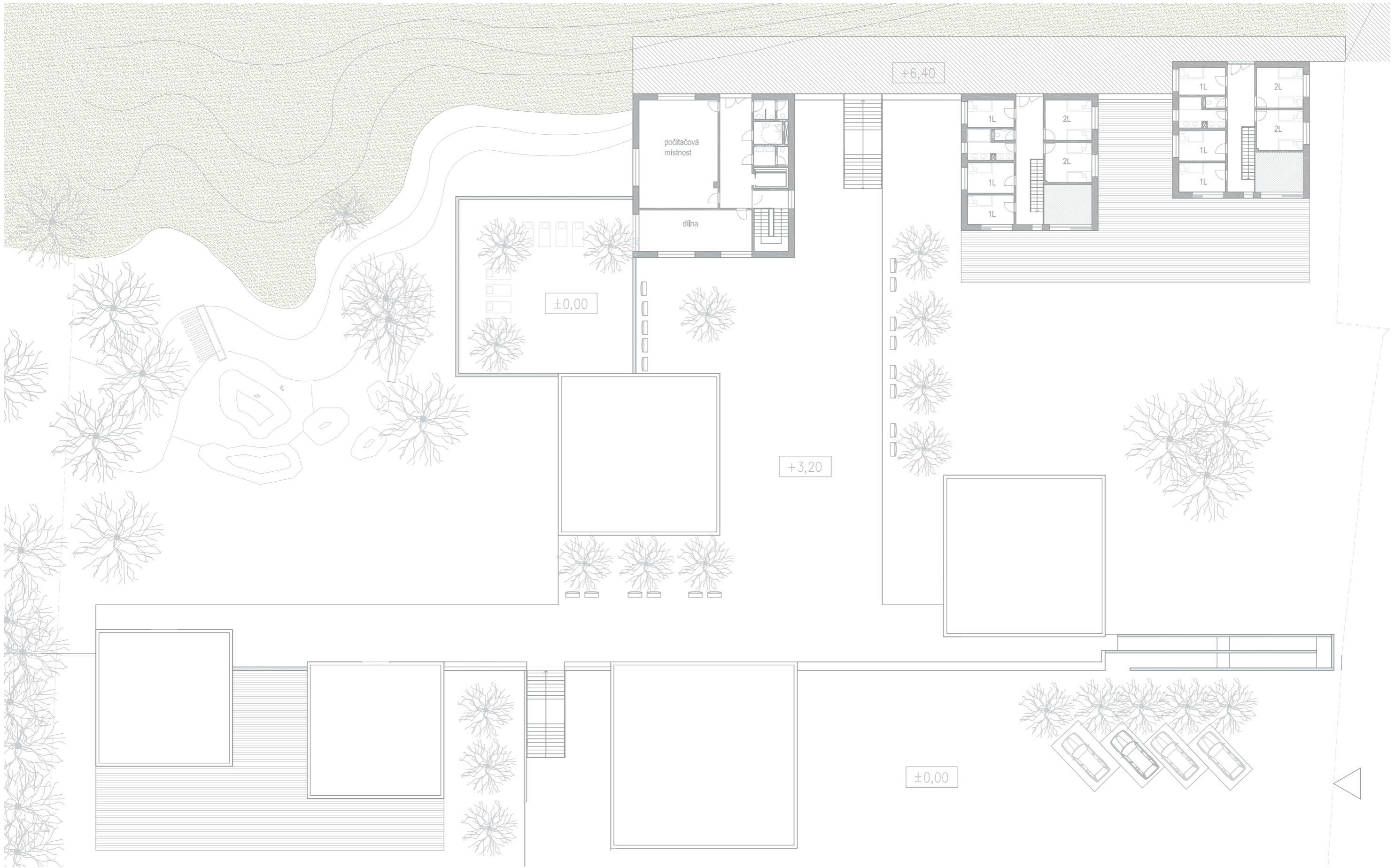


PROVÁZÁNÍ BUDOV S TERÉNEM











0m 5m 10m

ŘEZPOHLED A - A



0m 5m 10m

ŘEZOPOHLED B - B

POHLED JIŽNÍ



POHLED VÝCHODNÍ

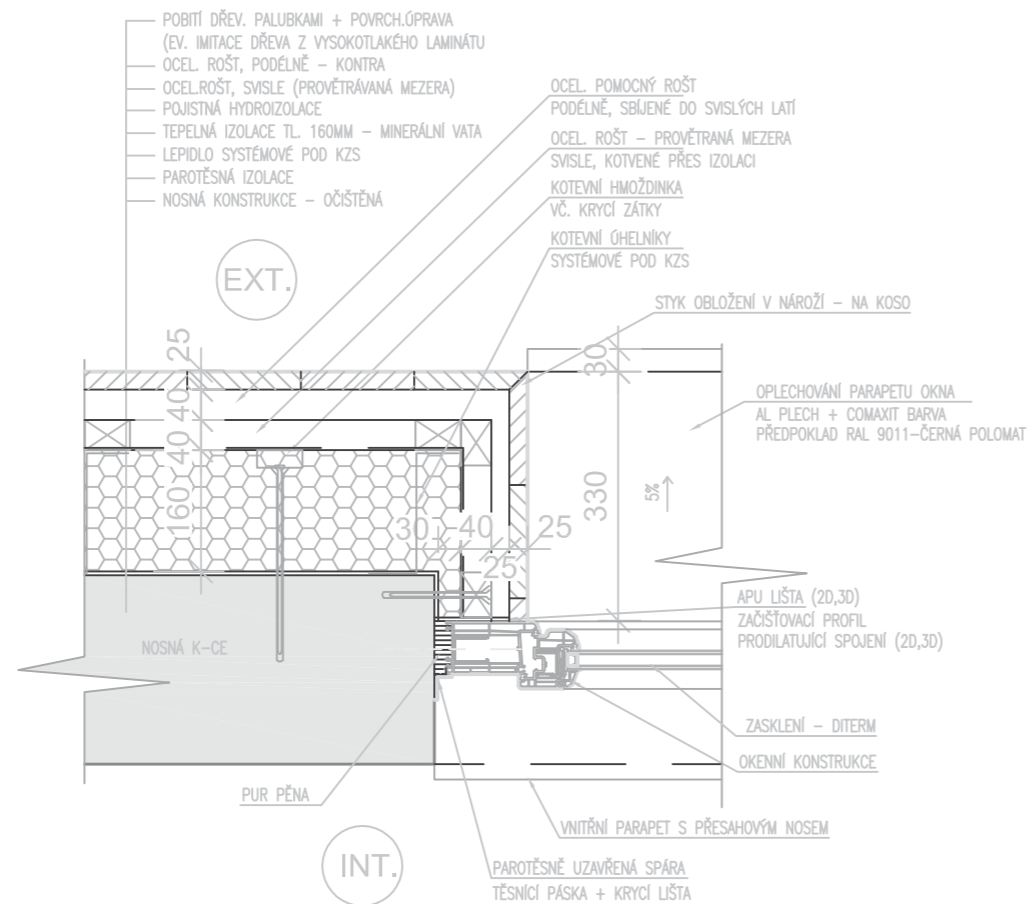


0m 5m 10m

POHLEDY

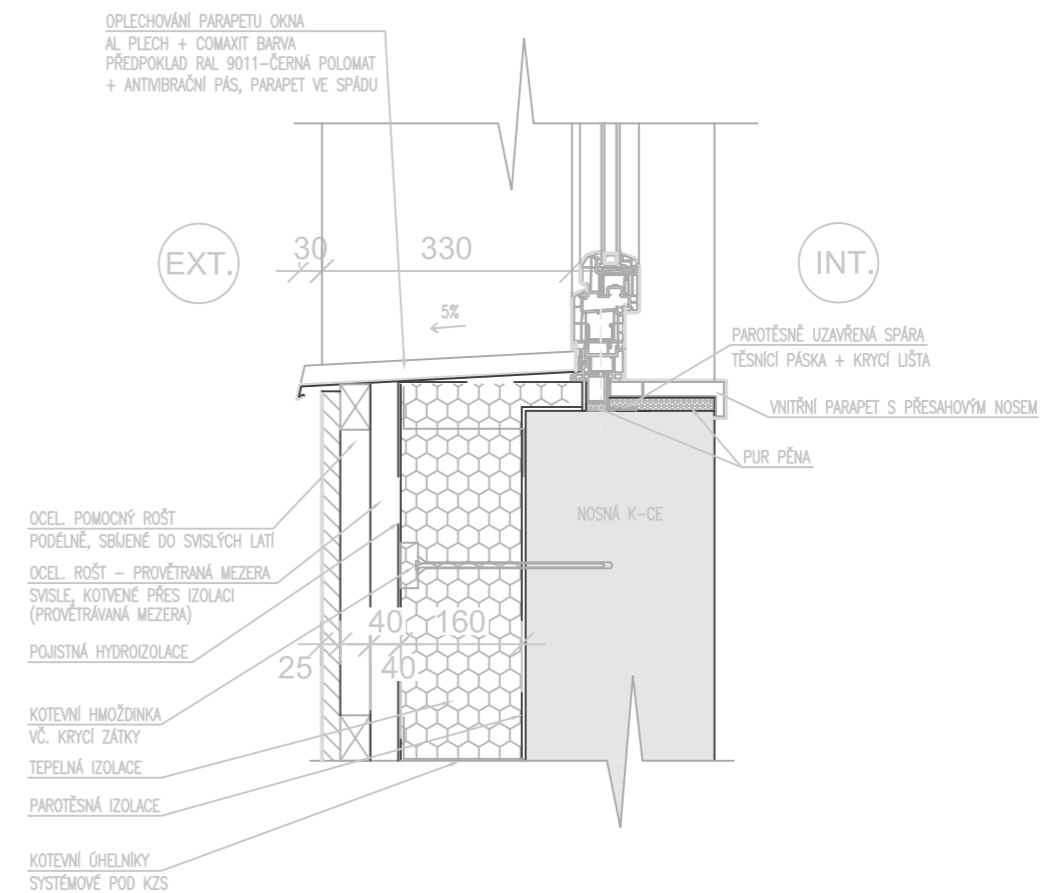
DETAIL I.

SCHEMA ŘEŠENÍ OKENNÍHO OSTĚNÍ
MĚŘÍTKO 1:10



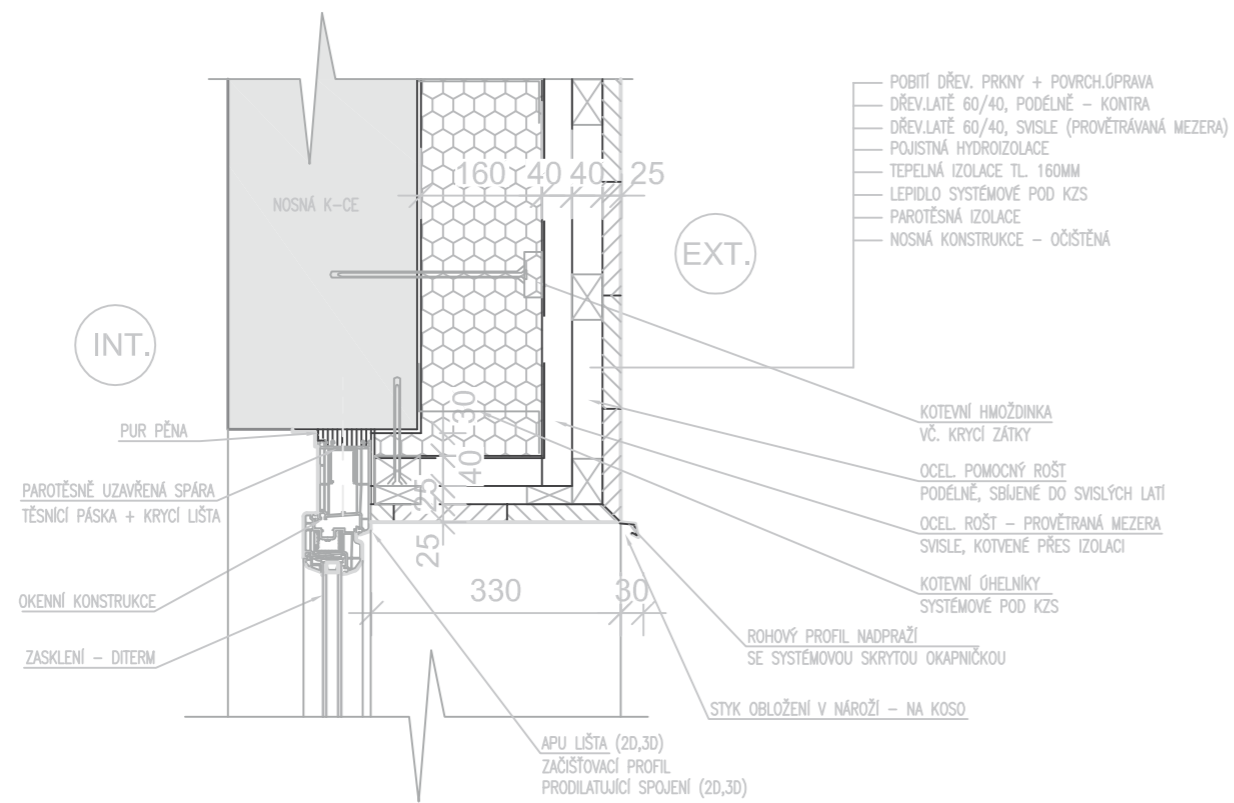
DETAIL II.

SCHEMA ŘEŠENÍ OKENNÍHO PARAPETU
MĚŘÍTKO 1:10



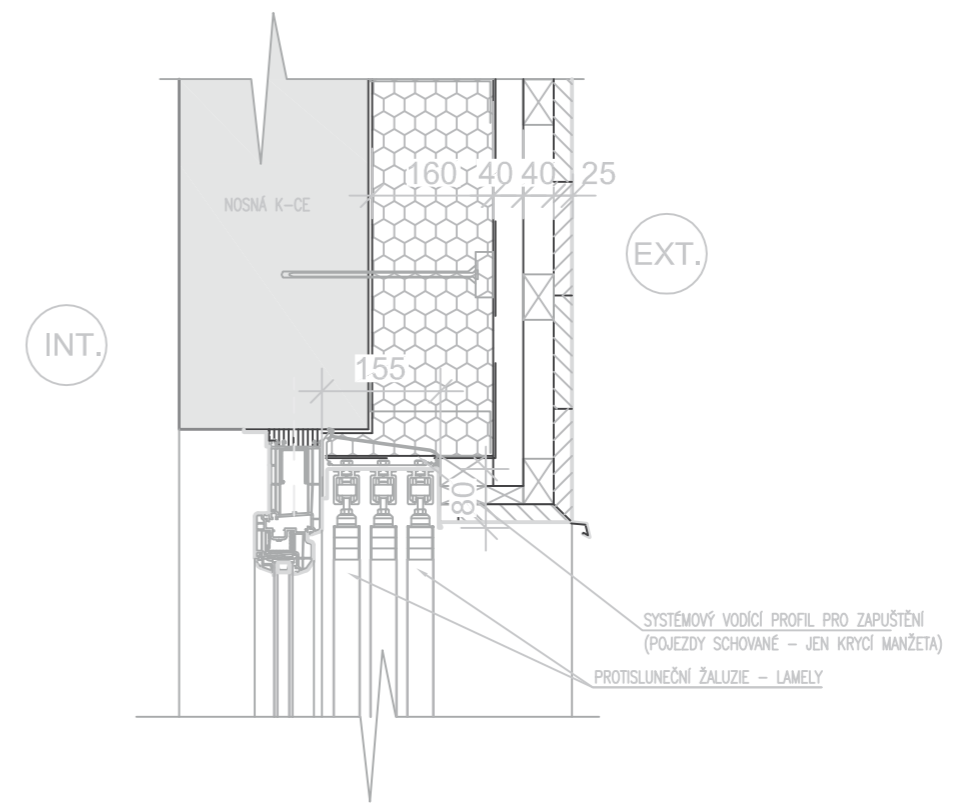
DETAIL III.

SCHEMA ŘEŠENÍ OKENNÍHO NADPRAŽÍ
MĚŘÍTKO 1:10



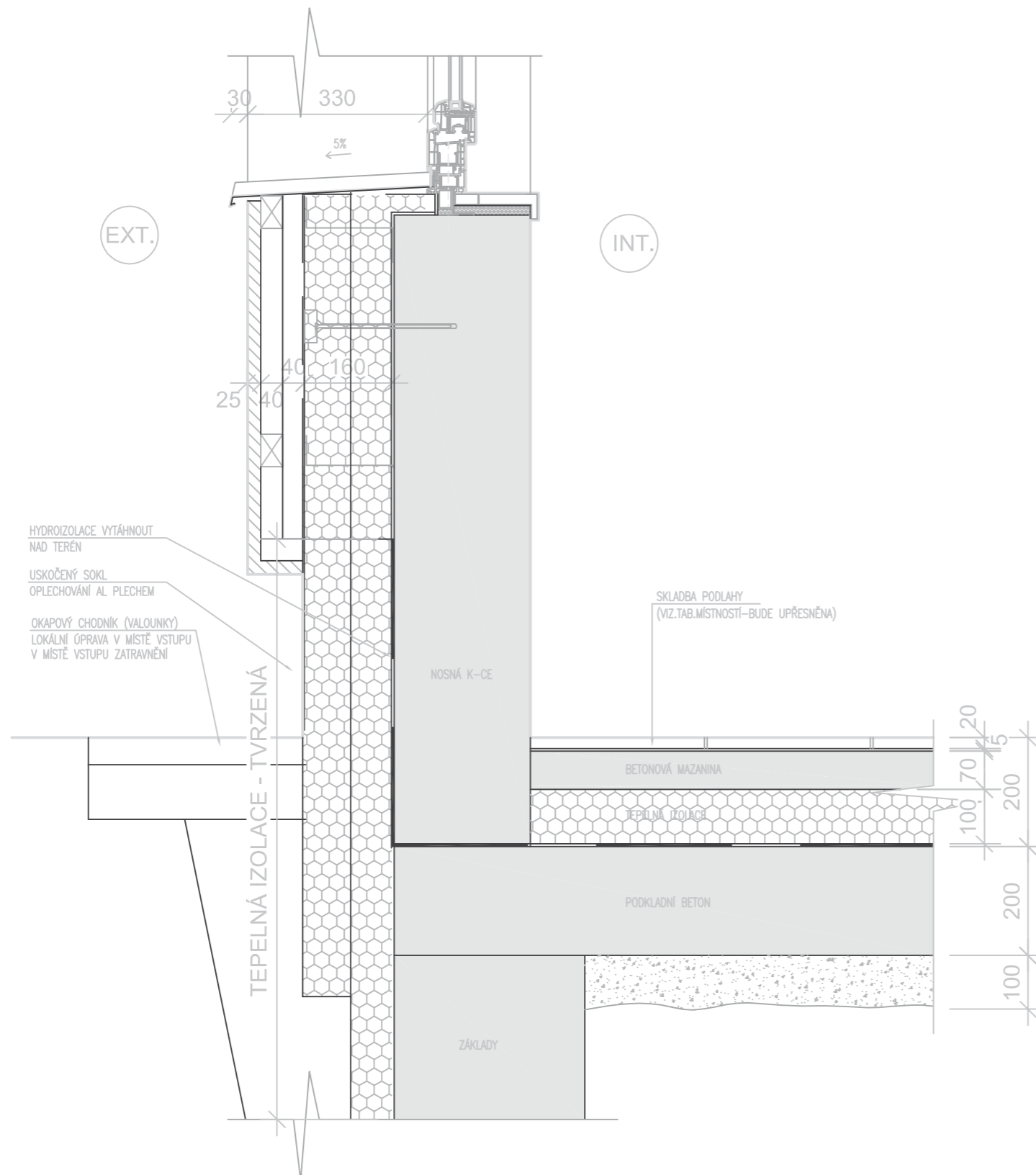
DETAIL IV.

SCHEMA ŘEŠENÍ OKENNÍHO NADPRAŽÍ, OSTĚNÍ A PARAPETU
V MÍSTĚ NÁVRHU PROTISLUNEČNÍ POSUVNÉ ŽALUZIE
MĚŘÍTKO 1:10



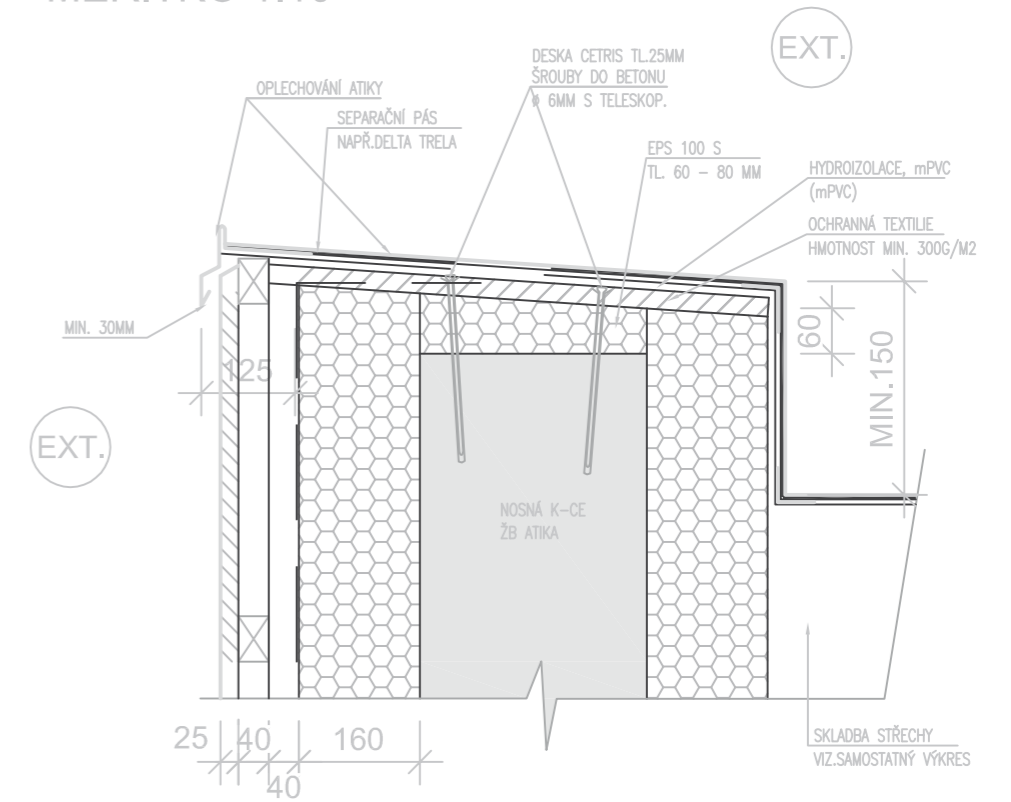
DETAIL V.

SCHEMAÍ UKONČENÍ VENKOVNÍHO OPLÁŠTĚNÍ A SOKLU ZDIVA
MĚŘÍTKO 1:10



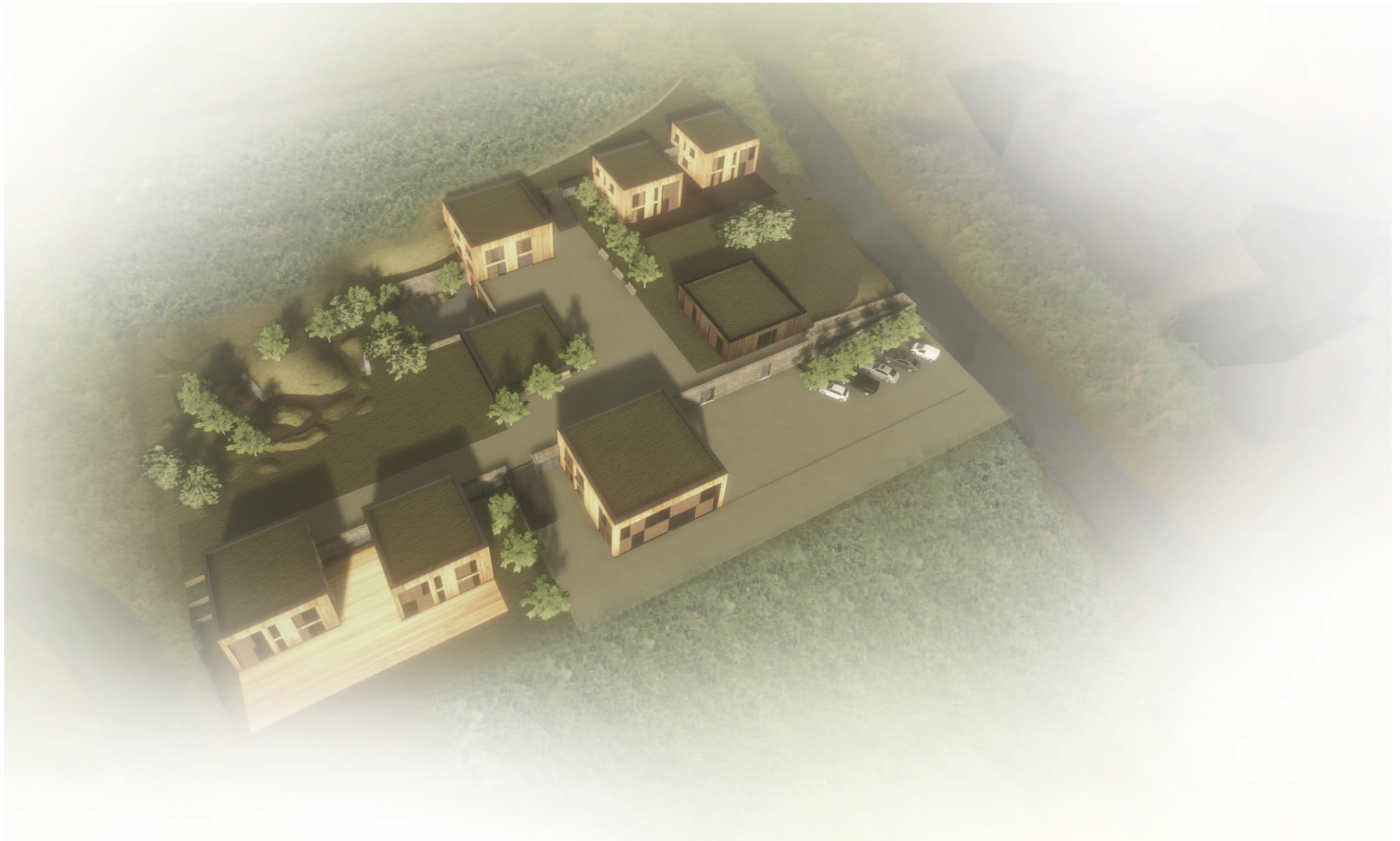
DETAIL VI.

SCHEMA U ATIKY
MĚŘÍTKO 1:10





ZÁKRES DO FOTOGRAFIE



PODĚKOVÁNÍ:

VEDOUCÍ DIPLOMOVÉ PRÁCE:
KONZULTANTI:

doc. Ing. arch. IRENA ŠESTÁKOVÁ
Ing. arch. ONDŘEJ DVOŘÁK, Ph.D.
Ing. arch. PAVEL LUPAČ
Ing. STANISLAV ŠTICHA
