



KADAŇ - ZTRACENÉ PŘEDMĚSTÍ

Ateliér Jana Šépky a Mirky Tůmové

Iveřa Osičková
FA ČVUT, letní semestr 2013
Diplomová práce

OBSAH		
ZADÁNÍ	3
PROHLÁŠENÍ AUTORA	4
PRŮVODNÍ ZPRÁVA	5
ANALÝZY		
	Město Kadaň	6-9
	Historie města	10-14
	Historie Špitálského předměstí	15-18
	Schwarzplan	19
	Územní plán	20
	Fotodokumentace	21-23
	Vybavenost	24-26
KONCEPT		
	Rozvojové plochy	28
	Okolní zeleň	29
	Vymezení území	30
	Koncept	31-33
NÁVRH		
	Schwarzplan	35
	Situace	36
	Dopravní řešení	37
	Hierarchie prostor, Funkční schéma	38
	Regulace území	39
	Řezy	40
	Zeleň	41
	Mobiliář, Povrchy	42
	Ověření dimenzí historické struktury	43
	Vizualizace	44-50
	Srovnávací pohledy	51-54
ZDROJE	55

25-02-2013

České vysoké učení technické v Praze, Fakulta architektury

2/ ZADÁNÍ diplomové práce

Mgr. program navazující

jméno a příjmení: *IVETA OSIČKOVÁ*

datum narození: *21. 10. 1988*

akademický rok / semestr: *2012/2013 LETNÍ SEMESTR*

ústav: *15129 / ÚSTAV NAVRHOVÁNÍ III*

vedoucí diplomové práce:

ING. AKAD. ARCH. JAN ŠEPKA

téma diplomové práce:

viz přihláška na DP

KADANŮ - ZTRACENÉ PŘEDMĚSTÍ

zadání diplomové práce:

- 1/popis zadání projektu a očekávaného cíle řešení
- 2/popis závěrečného výsledku, výstupy a měřítka zpracování
- 3/seznam dalších dohodnutých částí projektu (model)

1) DEFINOVÁNÍ CELÉHO ÚZEMÍ PŘEDMĚSTÍ Z FUNKČNÍHO HLEDISKA
I V NÁVAZNOSTI NA HISTORICKE JÁDRO KADANŮ.

2) PERSPEKTIVA, SITUACE, POHLÉDY, ŘEZY, PŮDORYSY, DETAIL,
ANALÝZY, SCHEMATA, AUTORSKÁ ZPRÁVA

3) MODEL (1:2000)

Datum a podpis studenta *22. 2. 2013 Osíčková*

Datum a podpis vedoucího DP *22. 2. 2013 Jan Šepka*

Datum a podpis děkana FA ČVUT *28/2/13 Jan Šepka* - registrováno studijním oddělením dne

** není jasné navrhlo projektu*

České vysoké učení technické v Praze, Fakulta architektury

2/ ZADÁNÍ diplomové práce

Mgr. program navazující

jméno a příjmení: *IVETA OSIČKOVÁ*

datum narození: *21. 10. 1988*

akademický rok / semestr: *2012/2013 LETNÍ SEMESTR*

ústav: *15129 ÚSTAV NAVRHOVÁNÍ III*

vedoucí diplomové práce:

ING. AKAD. ARCH. JAN ŠEPKA

téma diplomové práce:

viz přihláška na DP

KADANŮ - ZTRACENÉ PŘEDMĚSTÍ

zadání diplomové práce:

- 1/popis zadání projektu a očekávaného cíle řešení
- 2/popis závěrečného výsledku, výstupy a měřítka zpracování
- 3/seznam dalších dohodnutých částí projektu (model)

1) DEFINOVÁNÍ CELÉHO ÚZEMÍ PŘEDMĚSTÍ Z FUNKČNÍHO
HLEDISKA I V NÁVAZNOSTI NA HISTORICKE JÁDRO KADANŮ.

2) PERSPEKTIVA, CELKOVÁ SITUACE (1:5000)
PŮDORYSY V MĚŘÍTKU (1:2000)
POHLÉDY V MĚŘÍTKU (1:2000)
ŘEZY V MĚŘÍTKU (1:2000)
DETAIL VYBRANÉHO URBANISTICKÉHO PROSTORU (1:500)
SCHEMATA
AUTORSKÁ ZPRÁVA

3) MODEL (1:2000)

Datum a podpis studenta *18. 3. 2013 Osíčková*

Datum a podpis vedoucího DP *Jan Šepka 18. 3. 2013*

Datum a podpis děkana FA ČVUT - registrováno studijním oddělením dne

**ČESKÉ VYSOKÉ UČENÍ TECHNICKÉ V PRAZE
FAKULTA ARCHITEKTURY**

AUTOR, DIPLOMANT:
AR 2012/2013, ZS

NÁZEV DIPLOMOVÉ PRÁCE: KADAŇ – ZTRACENÉ ŠPITÁLSKÉ PŘEDMĚSTÍ (ČJ)

KADAN – THE LOST SUBURB (AJ)

JAZYK PRÁCE: ČESKÝ JAZYK

Vedoucí práce:	Ing. akad. arch. Jan Šépka Ústav: 15129 Ústav navrhování 3
Oponent práce:	PhDr. Richard Biegel, Ph.D.
Klíčová slova (česká):	Kadaň, obnova města, urbanismus
Anotace (česká):	Špitálské předměstí je mimořádné území s dlouhou historií, která však byla poznamenána rozsáhlou demolicí. Bezprostřední blízkost k historickému centru udává určitý charakter a důležitost celého prostoru. Cílem projektu je vytvořit odpovídající městskou strukturu a hodnotné veřejné prostory pro obyvatele města.
Anotace (anglická):	The "hospice suburb" is an unusual place with a long history that was disrupted by extensive demolition. Proximity of historical center gives a very special character to the whole area. The goal of this project is to create adequate urban structure and valuable public space for citizens of the town.

Prohlášení autora

Prohlašuji, že jsem předloženou diplomovou práci vypracoval samostatně a že jsem uvedl veškeré použité informační zdroje v souladu s „Metodickým pokynem o etické přípravě vysokoškolských závěrečných prací.“

(Celý text metodického pokynu je na www.FA.studium/ke-stazeni)

V Praze dne 24. května 2013

Iveta Osičková

TÉMA PRÁCE

Tématem mé diplomové práce je špitálské předměstí v Kadani. Otázka využití pozemku, který v současné době slouží jako průchozí území, a pouze párkrát do roka je využito pro konání větších akcí jako je hudební festival Vysmáté léto a kolotoče či cirkus. Jinak je toto území ponecháno ladem.

V současné době se město Kadaň snaží investovat do projektů pro zlepšení města jako je nově vytvořená stezka Maxipsa Fíka, která vede podél řeky Ohře a zpřístupňuje a zatraktivňuje tak řeku obyvatelům. Stávající stezka momentálně nemá přesně definované vyústění a je v podstatě násilně ukončená u našeho řešeného území Špitálského předměstí. Proto má toto území velký potenciál, co se týče pohybu lidí a atraktivnosti místa.

Špitálské předměstí bylo kolébkou samotné Kadaně. Původní osídlení města začalo v tomto místě a celé předměstí bylo až do 60. až 80. let zastavěno rostlou strukturou rodinných domů s drobnými podnikateli. Po válce v 60. až 80. letech bylo však násilně demolováno téměř celé předměstí, a byla snaha zastavět toto území panelovými domy, což se naštěstí nestalo v plné výši.

Cílem projektu je najít odpověď na otázku, co se Špitálským předměstím. Zda ponechat plochu více otevřenou a nebo vytvořit odpovídající městskou strukturu a doplnit a propojit město samotné.

KONCEPT URBANISTICKÉHO ŘEŠENÍ

Území předměstí je momentálně velice neuchopitelné díky radikálnímu zásahu po válce a tvoří v podstatě bariéru mezi centrem města a jeho východní částí. Město Kadaň v současné době určené rozvojové plochy pro bydlení na periferii, což podle mě není řešení, proto jsem se rozhodla území Špitálského předměstí využít pro tuto funkci.

Urbanismus celého prostoru zakládám na historické struktuře původní zástavby, obnovuji jeho historickou stopu z hlediska uličních prostor i hmotové struktuře. Díky tomuto jsem schopna docílit přirozeně rostlé zástavby v kontextu historie.

CÍLE NÁVRHU

Hlavním cílem projektu je vytvořit intenzivní městskou zástavbu odpovídající umístění pozemku vedle centra města, strukturu odpovídající dnešním nárokům a požadavkům maloměstského charakteru, vytvořit a definovat různorodé veřejné prostory. Vytvořit živé předměstí určené lidem, ne autům. Doplnit území o drobné podnikatele a doplňkové funkce, které oživí a zintenzivní život.

NÁVRH

Výstupem samotného návrhu je prostorová regulace hmot a definování veřejných prostor a samozřejmě ověření dimenzí původních objektů pro využití v současnosti.

Prostor u kostela

Městský prostor - Předprostor kostela je doplněn několika stromy a to konkrétně lípami - Tilia Kordata, které se tradičně umísťují ke kostelům. Kolem stromů jsou navrženy lavičky.

Prostor u kavárny

Městský prostor - Malé náměstíčko, které slouží převážně kavárně. Prostor pro setkávání lidí doplněn několika stromy typu Pyrus Calleryana Chanticlear -Hrušeň.

Park mezi ulicí Sokolovská a Koželužská

Malý parčík je umístěn na místě původní zahrady určené pro sušení kůží. Jedná se o rekreační prostor v území, který slouží pro všechny obyvatele. Jelikož se nachází mezi zahradami rodinných domů, jsou jeho krajní části od těchto zahrad odcloněny pomocí vysokých travin, které slouží jako přirozená bariéra. Park je doplněn několika typy stromů jako je Sorbus Torminalis - Jeřáb, Prunus Padus - Střemcha obecná, Betula Pendula - Bříza bělokorá. A dále je doplněn o parkové pavičky pro zpříjemnění pobytu.

Obnova potoka

V území protéká Kadaňský potok, který byl však při demoličních pracích zatrubněn. V mém návrhu jsem se rozhodla koritu potoka odkrýt a vyzdvihnout ho opět na pohrch. Kolem potoka pak vytvářím příjemnou pěší promenádu společně s cyklostezkou. Západní strana potoka je přístupná ze zahrad navrhovaných rodinných domů na jihu pozemku a na severu pozemku tvoří polosoukromý prostor pro obyvatele panelových domů. Definuji tak hlavní čelo panelových domů. Pěší a cyklostezka se vinou podél východního břehu potoka a jsou odcloněny od hlavní Rokelské ulice alejí stromů.

Ostrov

Ostrov je jakýmsi vyústěním stávající stezky Maxipsa Fíka. Slouží pro rekreaci obyvatel. Jedná se o pobytovou květnatou louku doplněnou stromy.

Ulice a dopravní řešení

Jednotlivé ulice v návrhu jsou převážně obytnou zónou, tudíž přednost zde dávám lidem ne autům. Z důvodu dodržení historické struktury města mám definovány veřejné prostory těchto ulic. Nejmenší šíře veřejného prostoru v návrhu odpovídá 7m. Z důvodu toho jsou některé komunikace pouze jednosměrné. Ulice Koželužská a Sokolovská jsou navrženy jako obousměrné komunikace doplněny o předzahrádky u rodinných domů.

Parkování v území je řešeno v rodinných domech v garážích nebo na pozemku u domu. Další parkovací plochy jsou rozdrobeny a začleněny mezi jednotlivé domy. Nesnažím se vytvářet obrovské parkovací plochy, které by v území působily negativně.

Základní charakteristika města

Město Kadaň leží v oblasti severozápadních Čech na západním okraji Ústeckého kraje, od 1.1. 2003 je centrem Správního obvodu ORP Kadaň a plní tak funkci územně-správního mikroregionálního centra. K 1.1. 2004 v Kadani žilo celkem 17 639 obyvatel (ČSÚ). Unikátně dochované historické dědictví, bohaté přírodní zázemí, a zároveň přímá součást systému jednoho z národně klíčových důlně-energetických komplexů jsou protichůdné, avšak základní atributy tohoto města. Oblast, ve které se Kadaň nachází, je ve světě známá pod označením Černý trojúhelník (Black Triangle) vzhledem k soustředění obdobných průmyslových aktivit v přilehlých územích SRN a Polska.

Geomorfologicky leží město na rozhraní několika celků - Doupovských hor, Krušných hor a Mostecké pánve. Z jihu přiléhají Doupovské hory s nadmořskou výškou často přesahující 700 m, jejich nejsevernějším projevem jsou čedičové kupy po všech stranách lemující samotné město. Tyto vrchy jsou zalaty do písčito-jílovitých sedimentů Mostecké pánve a na rulových terasách krušnohorského krystalinika utvářejících zahloubené koryto Ohře je založeno samotné středověké jádro města ve výšce 300 m n.m. Nejnižší položeným bodem města je bývalé ústí Bystřického potoka na Špitálském předměstí: 278 m n.m., naopak nejvyšším bodem v těsném okolí města je vrcholek Stražiště (Sv. vrch): 402,3 m n.m.

Městem protéká řeka Ohře, která pramení v SRN a po 300 km se vlévá do Labe nedaleko Litoměřic, Kadaň míjí po jeho jižním okraji na 126. km své délky v jedné z jejích nejatraktivnějších částí - Středním Poohří, které je v návrhu na vyhlášení Chráněné krajinné oblasti pro svůj jedinečný krajinný ráz a hodnoty přírodovědné.

Polohu města lze hodnotit jako středně silně exponovanou, a to především díky své blízkosti k podkrušnohorské magistrále sdružující jak silniční (I/13), tak železniční trasy nadregionálního významu. Tato komunikace vede po úpatí Krušných hor a na své trase propojuje města Cheb, Karlovy Vary, Ostrov nad Ohří, Klášterec nad Ohří, Chomutov, Most, Teplice a Bílinu Ústí nad Labem.



Tvoří dopravní páteř severočeské (podkrušnohorské) konurbace - čtvrtého nejlidnatějšího a nejvíce urbanizovaného prostoru v České republice. Silnice I/13 probíhá severozápadním zázemím města, v nejbližším místě je vzdálená 4 km od historického centra města. S městem je propojena třemi silničními tahy, z nichž prostřední II/224 je nejméně frekventovanější. Železniční stanice Kadaň na významné trati 130/140 Cheb - Karlovy Vary - Ústí nad Labem je položena 4 km severním směrem od historického centra, s vlastním městem je spojena nepřímou frekventovanou železniční tratí regionálního významu. Pražská radiála I/7 míjí Kadaň ve vzdálenosti cca 13 km v Chomutově.

Nejbližším významným sídlem je Klášterec nad Ohří, situovaný na podkrušnohorské magistrále ve vzdálenosti cca 5 km západním směrem od Kadaně. Vzájemné vazby obou měst jsou dnes intenzivní a trend jejich dalšího posilování lze v budoucnu nadále očekávat, nelze vyloučit ani určitou formu mikroregionální aglomerace. Město Chomutov je vzdáleno 13 km vzdušnou čarou, po silnici 19 km. Třetím významným sídlem, avšak nepoměrně méně součinným, v okolí Kadaně je město Žatec, ležící 20 km jihovýchodním směrem po proudu Ohře. Spojení s Prahou nejsnadněji zajišťuje silnice I/13 s napojením na I/7 v Chomutově, pro napojení na I/7 lze variantně použít také II/568 přes Březno - toto spojení může v budoucnu nabýt na významu v souvislosti s připravovanou přestavbou I/7 na R/7. Spojení Kadaň - Praha (100km) je nejrychlejší osobní dopravou (cca 1,5 hod), komplikovanější je autobusové (do 2,5 hod), ještě více pak spojení železniční (přes 2,5 hod). Nejbližším hraničním přechodem je Vejprty-Bärenstein, dostupný však pouze pro pěší a cyklisty a železniční osobní dopravu. Silniční hraniční přechody jsou nejbližší Hora Sv.Šebestiána-Reitzenhain na I/7 a Boží Dar-Oberwiesenthal.

Jiným významným územním prvkem v blízkosti Kadaně je vodní nádrž Nechranice, jejíž západní břehy jsou od centra města vzdáleny 6 km. Vodní dílo vzniklo v roce 1968 jako zásobárna vody pro průmyslové účely. Postupem doby však druhotně začíná plnit funkci významného rekreačního centra. Tento trend v současnosti postupně sílí, především po roce 1989, a na základě aktuálního vývoje nutno do budoucna předpokládat posilování významu Nechranické nádrže s přesahem do nadregionálního měřítka. Kadaň je zakládajícím členem dobrovolného svazku obcí Mikroregion Nechranicko, který vznikl v roce 2002 a při svém založení obsahoval 6 obcí v okolí nádrže, čítající celkem 40 197 obyvatel. Cílem tohoto svazku je rozvoj cestovního ruchu v mikroregionu s využitím dominantního postavení Nechranické nádrže a hledání alternativních způsobů hospodářského využití vody.

V územním obvodu Kadaně se nacházejí plošně rozsáhlé důlně energetické komplexy elektráren a hnědouhelných dolů, které v rámci celonárodního energetického systému od 50. let 20. stol. tvoří jeho významnou součást (elektrárny Tušimice I, II, Pruněřov I, II, Počerady a Ledvice s instalovaným výkonem přes 4 tis. MW tvořily na konci 90.let minulého století 55% instalovaného výkonu tepelných elektráren v rámci ČR; zdroj GPR 1999). V severní části území jde o dvě vzájemně propojené Elektrárny Pruněřov I (4x110 MW) a Pruněřov II (5x210 MW). Na jihu jsou situovány Elektrárny Tušimice I, která byla v roce 1998 definitivně odstavena, v současnosti probíhá demolice výrobních bloků, a Elektrárna Tušimice II (4x200 MW). Téměř celou část severovýchodního zázemí města zabírají plochy povrchových lomů s aktivní těžbou hnědého uhlí. Území bývalých dolů jsou částečně využívána pro potřeby ukládání certifikovaných produktů po spalování a odsíření. Co do plochy významnou položku tvoří odkaliště pro ukládání odpadových produktů vzniklých spalováním uhlí. Plochy bývalých dolů a odkališť jsou s ustupující těžbou postupně technicky, poté biologicky rekultivovány.

Ve své jihozápadní části územní obvod Kadaně sousedí s Vojenským výcvikovým prostorem Hradiště - Doupov založeným v na začátku 50. let 20. stol. Území je dnes zčásti nebo zcela veřejnosti nepřístupné a dle posledního vývoje a předpokladů potrvá tento stav i nadále. V úvahách o strategii města je nutné jej velmi omezeně uvažovat jako aktivní rozvojovou oblast v přímém sousedství Kadaně.

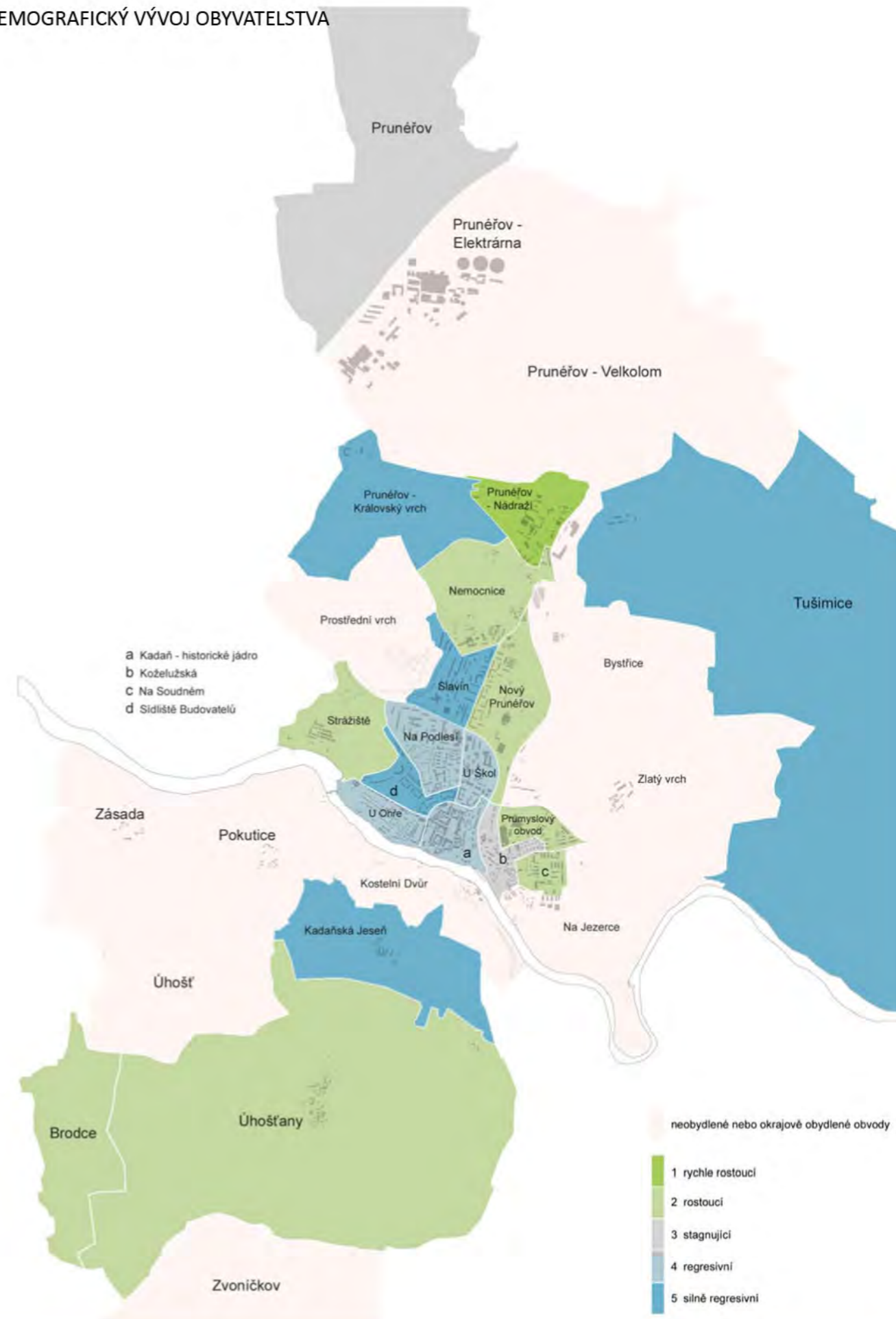
Počet obyvatel, demografická a sociální struktura na Kadaňsku v minulém století velmi kolísala v důsledku klíčových politicko-hospodářských změn. V roce 1930 Kadaň čítá 11 765 obyvatel, po 2. světové válce transformace sídelní soustavy spojená s odsunem německého obyvatelstva způsobuje úbytek počtu obyvatel na 7 065 v roce 1950. Vlivem následných rozsáhlých územních záborů pro potřeby důlně energetického průmyslu (povrchové doly, elektrárny, vodní dílo Nechranice) a Vojenského výcvikového prostoru Hradiště - Doupov, dochází k další restrukturalizaci systému osídlení - lidé se stěhují do města a počet obyvatel trvale roste až do 80. let 20. stol., kdy se stabilizuje na počtu kolem 17 tis. Trend současného populačního vývoje v Kadani souvisí a odpovídá celkové stagnaci růstu populace v České republice.

Obec Kadaň (území řešené ÚP) se rozkládá na zhruba 6,5 tis. ha plochy. Území je funkčně velmi členité s nadprůměrně vysokým podílem průmyslových areálů a objektů. Celková zastavěná plocha území zabírá 1,4 tis ha (21 % z celkové plochy), z toho 1 tis. ha (15,3 %) připadá na plochy průmyslových areálů situovaných vně města včetně ploch odkališť a 0,4 tis. ha (7 %) pokrývá zástavba sídel. Většina ostatních plochy je využita pro účely lesního a hospodářského využití.

Kadaň je součástí okresu Chomutov. Po zrušení okresních úřadů a reformě veřejné správy je od 1.1. 2003 Kadaň obcí s rozšířenou působností (ORP) - pověřenou obcí III. stupně, její správní obvod zahrnuje 19 obcí včetně měst Kadaně, Klášterce nad Ohří a Vejprt.



DEMOGRAFICKÝ VÝVOJ OBYVATELSTVA



HISTORIE MĚSTA KADAŇ

Osídlení kadaňské kotliny, jejíž osou je životodárná Ohře, sahá do velmi dávné minulosti. Během staletí temného a neznámého dávnověku se zde střídala řada etnických skupin a rozličných kultur. Archeologické nálezy dosvědčují na Kadaňsku např. kulturu knovízskou (Úhošť 13.-18. století př. Kr.), bylanskou halštatskou (Úhošť, Kadaň – Jezerka, 7.-6. století př. Kr.) a také kulturu laténskou, kterou k nám ve 4. století př.Kr. přinesly keltské kmeny. To potvrzuje i nález řecké černofigurální keramiky. Podle humanistické tradice, to měli být právě Keltové, kteří ve zdejších končinách založili osadu nazývanou Kadan – Kadaň, což se vykládalo jako „zářící oheň“. Pojmenování prý vzniklo tak, že si osady a hradiska v Poohří dávaly ohněm znamení. Jde však pouze o legendu. Po Keltech tu až do 6.století sídlily germánské kmeny, jež se pak promísily s přicházejícími Slovany.



Znak města Kadaně 1602



Otisk nejstaršího
městského typáře,
kolem 1260

První doklady o osídlení kadaňského okolí ve středověku spadají až do konce 11. a první pol. 12. stol. (Úhošťany, Lomazice, Kralupy). Někdy v této době vznikla u brodu přes Ohři i důležitá trhovská osada Kadaň. Na přelomu sedmdesátých a osmdesátých let 12.stol. zde začal působit rytířský řád johanitů, jemuž český kníže Bedřich daroval listinu z 23. dubna 1186 i celou zmíněnou osadu. Z iniciativy českého krále – Václava I. nebo Přemysla II. Otakara – byla Kadaň povýšena na svobodné královské město. Vznikl zde královský hrad, minoritský klášter s kostelem sv. Michaela a johanité si podržel práva k farnímu (děkanskému) kostelu. Roku 1362 město vyhořelo i s hradem a předměstími.

Za panování českého krále a později i římského císaře Karla IV. (1346–1378) zažilo město velký rozkvět. Roku 1366 udělil městu právo úplné samosprávy. Při svém prvním kadaňském pobytu potvrdil Kadaňským 29. května 1367 konání výročního trhu na den Povýšení sv. Kříže (14. září). Když zde pobýval podruhé, povolil 8.září 1374 „obyvatelům města Kadaně zakládat vinice kolem města, jak to činí obyvatelé Pražští“.

Karlův syn a nástupce Václav IV. (1378 až 1419) potvrdil městu otcova privilegia a krajskou soudní pravomoc ponechal kadaňským purkrabím. Na jaře 1421 bylo město dobyt Pražany a stalo se součástí pražského městského svazu. Kolem 8. září 1421 zaútočila na Kadaň vojska II. křížové výpravy. Kadaňské obyvatelstvo se statečně bránilo, ale mohutné přesile nemohlo odolat. Dne 10. srpna 1469 byl kadaňským hejtmanem jmenován Jan Hasištejnský z Lobkovic, jenž se 25. října 1469 stal pánem celého města.

Ve 20. letech 16. století začaly do Kadaně pronikat myšlenky reformace, jejímž duchovním otcem byl augustiánský mnich Martin Luther. Po vzplanutí českého stavovského povstání proti Habsburkům (1618) došlo v Kadani ke drancování kostelů, které patřily římské (katolické) církvi. Po porážce českých stavů v bitvě na Bílé hoře 8. listopadu 1620 došlo také v Kadani a okolí ke konfiskacím majetku a násilné rekatolizaci převážně ultravistického (luteránského) obyvatelstva. Během tzv. Třicetileté války (1618 až 1648) byla Kadaň několikrát vydrancována cizími i domácími vojsky. Dne 14. října se u Františkánského kláštera na předměstí Kadaně strhla bitva mezi nepřátelským francouzským vojskem a uherskými a chorvatskými oddíly císařovny Marie Terezie, v níž byli Francouzi poraženi. Roku 1746 v Kadani znovu hořelo. Dne 2. května roku 1750 vydala císařovna Marie Terezie rozkaz k přebudování pustnoucího kadaňského hradu na kasárny. Jeho přestavba pro vojenské účely trvala do roku 1755. Dne 14. října 1779 navštívil svobodné královské město Kadaň císař Josef II.

Město Kadaň se 1. února 1850 stalo oficiálně sídlem okresního úřadu, centrem politického okresu, sahajícího od krušnohorských Vejprt po Jeseň v Doupovských horách.



Pohled na město Kadaň od jihu přelom 18.a 19. století



Švermova ulice před Mikulovickou bránou, 1902

Dne 4. března 1919 došlo v Kadani k tragickému incidentu mezi německými obyvateli a českým vojskem.

Při parlamentních volbách roku 1935 zaznamenala drtivé vítězství Sudetoněmecká strana. Kadaň byla německou armádou obsazena dne 5. října 1938. Kadaňsko se stalo součástí nové územní jednotky německé říšské správy – Sudetské župy. Řada sudetských Němců vystřízlivěla z vítězného opojení roku 1938. Byla vypálena židovská synagoga, mnoho židovských rodin pak našlo nelidskou smrt v koncentračních táborech. Koncem války se hospodářská situace zhoršila. Dne 8. května 1945 pronikla do Kadaně sovětská (ruská) Rudá armáda. Náš kraj se vrátil do prastarého svazku českých zemí. V Kadani byla zavedena česká správa. Desítky tisíc německých obyvatel Kadaňska byly vyhnány či organizovaně vysídleny do okupačních zón poraženého Německa. Kadaň a tehdejší kadaňský okres byly postupně osídlovány novým obyvatelstvem ze všech koutů českých zemí a Slovenska i krajiny z Volyně a Vídně. Pokusy o demokratickou obnovu Československa byly nadobro zničeny roku 1948, kdy stát opanovala komunistická strana se svou totalitní ideologií. Teprve od roku 1989 se v naší republice i v našem městě pokoušíme vytvářet znovu společnost svobodných občanů. V Kadani, v tomto kdysi královském městě, žije dnes pestrá národnostní pospolitost – Češi, Slováci, Němci, Ukrajinci, Maďaři, Romové...

Po roce 1990 došlo k rozsáhlé přeměně historického centra i objektů stojících mimo. Opravou prošla také radnice včetně radniční věže. V přízemních prostorách, které dříve sloužily jako skladiště, byly zřízeny výstavní prostory, kde se od roku 1993 konají pravidelně výstavy. Součástí galerie Pod Věží (od ledna 2002 městská galerie Karla Havlíčka) je také informační centrum města Kadaně. V roce 1993 založilo město Kadaň novodobou tradici a to Císařského dne na počest návštěvy císaře Karla IV. V Kadani v roce 1367 a 1374.

Mezi významné kulturní památky patří: Františkánský klášter s kostelem 14. sv. Pomocníků, kostel Povýšení sv. Kříže, Alžbětinský klášter s kostelem sv. Rodiny a Alžběty, kostel Stětí sv. Jana Křtitele, kadaňský hrad, Žatecký barbakán, radnice a další (viz památky města Kadaně)



Pohled na jihozápadní část města, asi 1960



Švermova ulice před Mikulovickou branou, 1959-1960

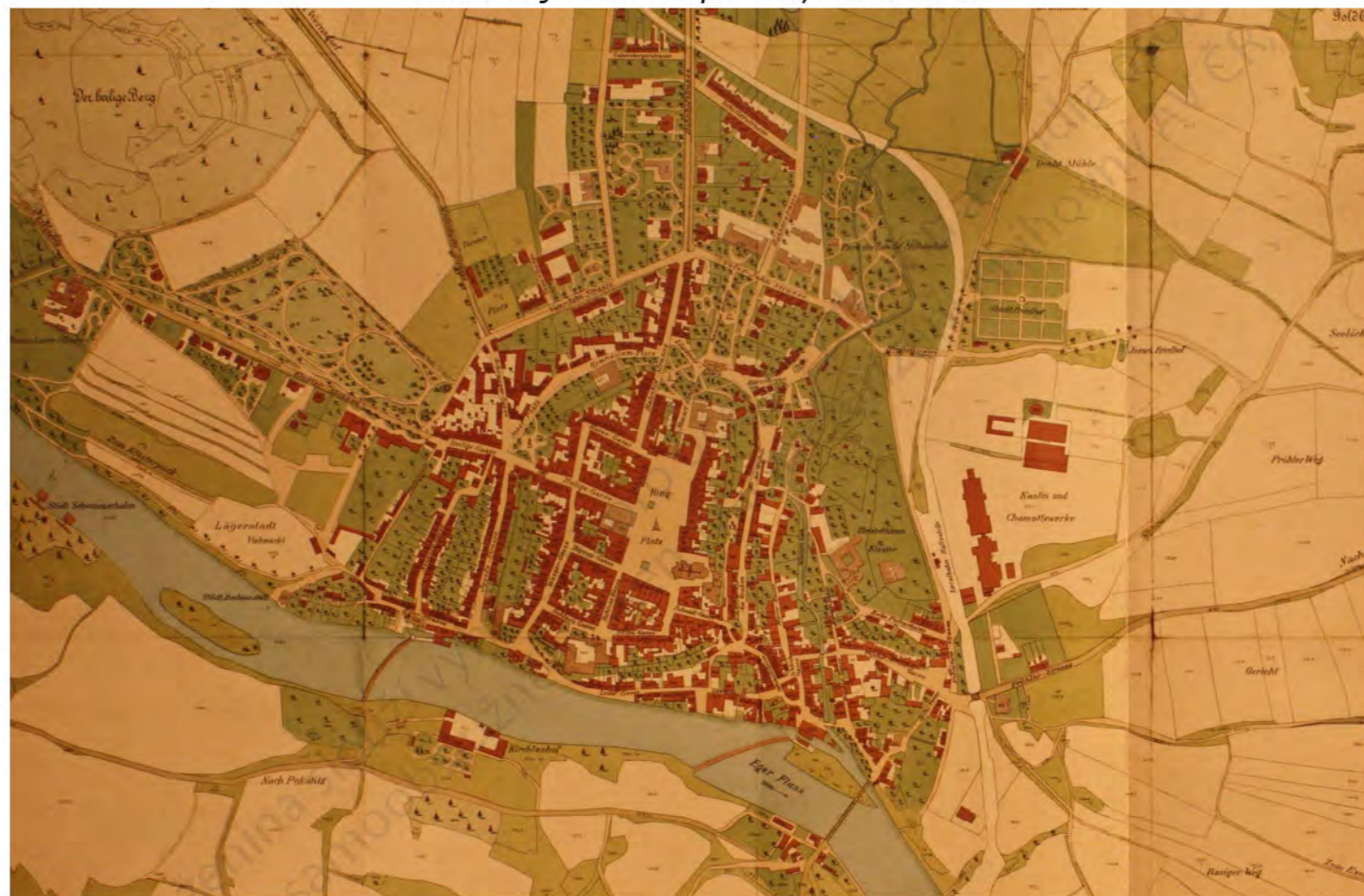


Pohled na severovýchodní roh náměstí a část bývalého předměstí před Průněrovskou branou, 1964





První vojenské mapování, 1780-1783



Plán města z roku 1912



Návrh rekonstrukce historického jádra, 1975



1938



1952



1975



Vývoj struktury města

1992



2009



2013

HISTORIE ŠPITÁLSKÉHO PŘEDMĚSTÍ

Špitálské předměstí - historická předměstská část města Kadaně, jejíž osou byl potok Bystřice. Vzniklo již ve 12.století. Čtvrť měla vlastní náměstí s tržištěm, dodnes se zde nachází několi sakrálních staveb. Areál byl vymezen předměstskou hradbou.

Urbanisticky bylo velmi znehodnoceno v 60. až 80.letech 20.století, na základě asanačního plánu z roku 1959 zde proběhla megalomanská destrukce.

Centrum této čtvrti představoval kostel Stětí sv. Jana Křtitele spolu s Kovářským náměstím.

Další významnou dominantou je barbakán Žatecké brány z roku 1458, který odděluje původní předměstí se Starým městem, dále pak alžbětinský klášter s kostelem sv. Rodiny z druhé poloviny 18.století, kostel sv. Anny z roku 1600, či mohutná pozdně gotická polygonální bašta, tzv. Katův dům z konce 15.století a kamenný Bystřický můstek na soutoku Bystřice a Ohře. V 60. a 70. letech 20.století bylo předměstí roztrženo výstavbou silničního průtahu v dnešní Rokelské ulici a zboření mnoha historických domů a následně nahrazeny panelovou výstavbou.

Špitálské předměstí je většinou svého území zahrnuto do městské památkové rezervace vyhlášené roku 1978.

V někdejší Vodní ulici bylo na přelomu 15. a 16.století koncentrováno židovské obyvatelstvo. Jednotlivé historické plány z dob 19. a 20.století ukazují snahu o proměnu nábřeží a vytvoření skutečné promenády.

Řeka Ohře hraje významnou část v životě Špitálského předměstí, nejen z hlediska rybářství. Rybářství je v Kadani doloženo již od 15.století. V 17. století je v městských kronikách doložena existence vodníka a divoženky a také záhadný rytíř s halapartnou.

Dnes je toto předměstí pouhým torzem kdysi městské krajiny.



Staré Město s děkanským kostelem Povýšení sv. Kříže a věží městské radnice, dole zástavba Špitálského předměstí, vpředu Záměstí s cihelnou a tzv. Žatecká silnice (1910)



Pohled na Špitálské předměstí od Krvavé skály, vpředu říční ostrov Písečná hlava (před rokem 1914)



Dnes již zaniklé náměstíčko mezi Bystřickým můstkem a Mostní ulicí na snímku z doby kolem roku 1914



Pohled na dnes již zbořenou část Steinkopfova mlýna (vlevo) s Bystřickým můstkem a sochou sv. Jana Nepomuckého, v pozadí děkanský kostel Povýšení sv. Kříže (kolem roku 1910)



Barbakán Žatecké brány oddělující Staré Město od Špitálského předměstí - sokolská jízda z doby kolem roku 1925. Vpravo dnes již zbořený mariánský sloup.



Jahnova ulice (dnes 5.května) s budovami měšťanské a zemědělské školy tvořící severní hranu Špitálského předměstí (kolem roku 1910).



Zástavba v ulicích Kozelužské (dříve Dvorské) a Sokolovské (dříve Na Příkopě), vpravo Špitálská skála nad potokem Bystřicí.



Hustá zástavba Špitálského předměstí v okolí kostela Stětí sv. Jana Křtitele kolem roku 1900.



Pohled do předměstské části Žatecké ulice směrem k barbakánu. Před rokem 1945/48 obchodní ulici. Stav z roku 1960.



Křižovatka ulic Žatecké a Sokolovské před barbakánem kolem roku 1960.



Zbytky domů někdejšího Kovářského náměstí po demolicích z roku 1964. Vlevo kostel Stětí sv. Jana Křtitele, vpravo kostel Povýšení sv. Kříže.



Po asanaci Špitálského předměstí se v 70.letech 20.století začalo v Kozelužské ulici s výstavbou panelových domů.

Fotomapa 2012
M: 1:3000



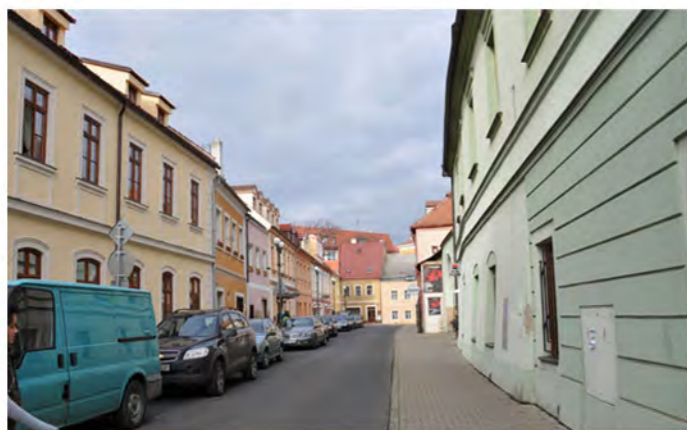
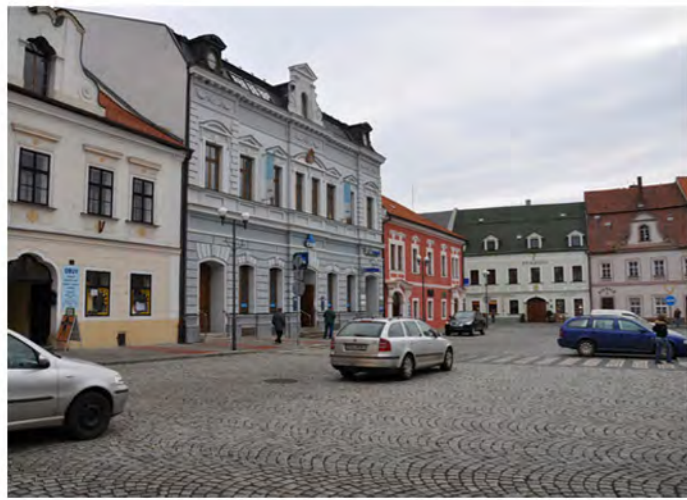
Fotomapa 1952
M: 1:3000

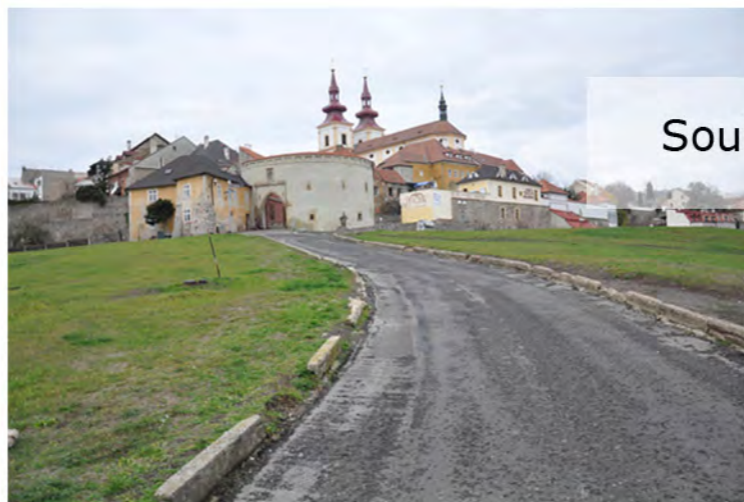


Plán města Kadaně z roku 1912
měřítko: 1:3000

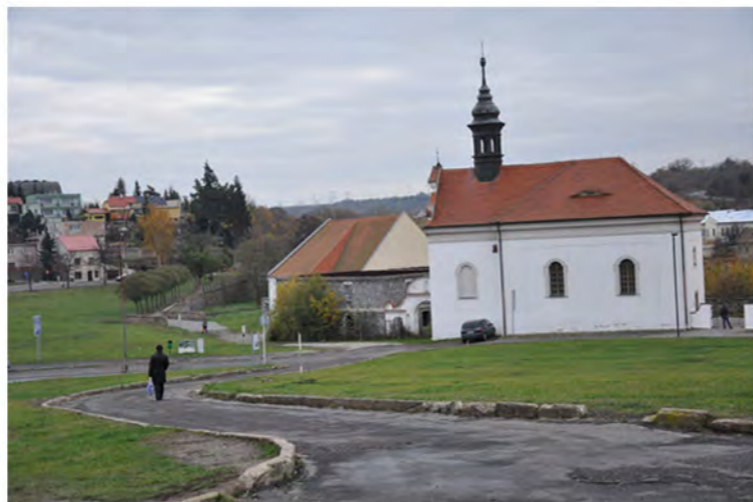




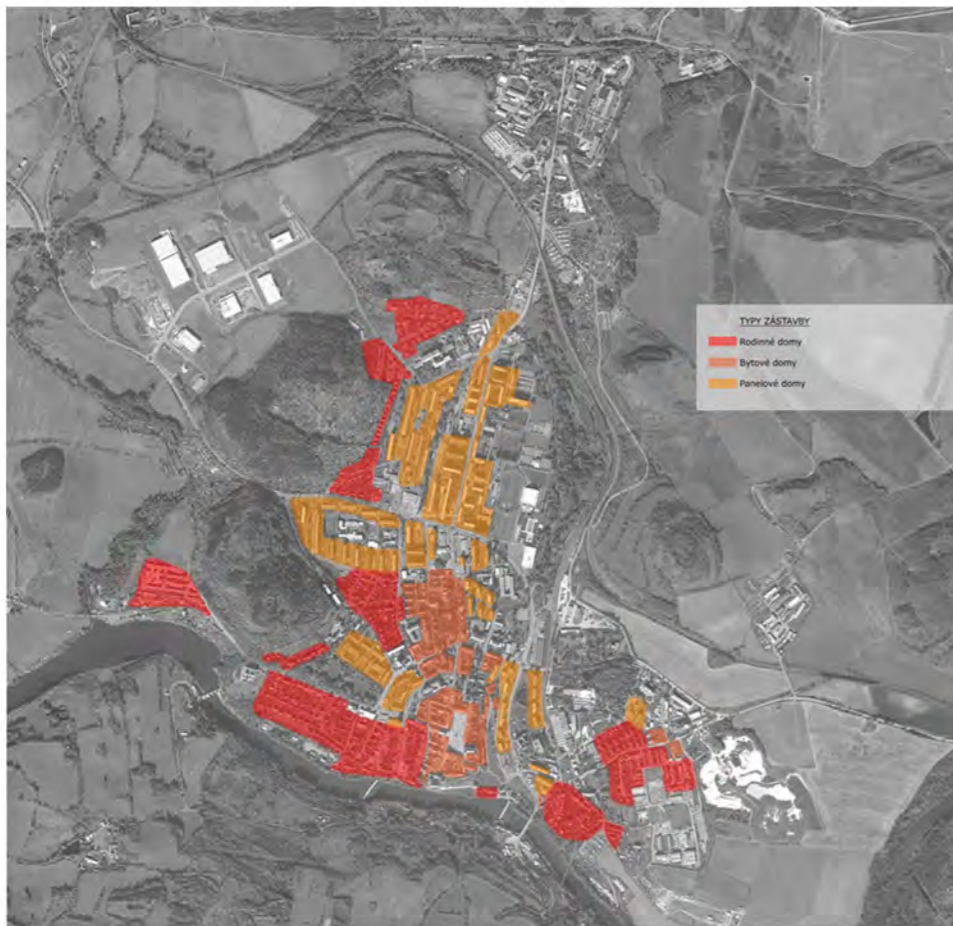




Současný stav Špitálského předměstí







TYPY ZÁSTAVBY



ANALÝZA ZELENĚ



DOPRAVA



VYBAVENOST - ŠKOLY



PAMÁTKY



SOCIÁLNÍ ZAŘÍZENÍ



PENZIONY



SPORTOVISŤE



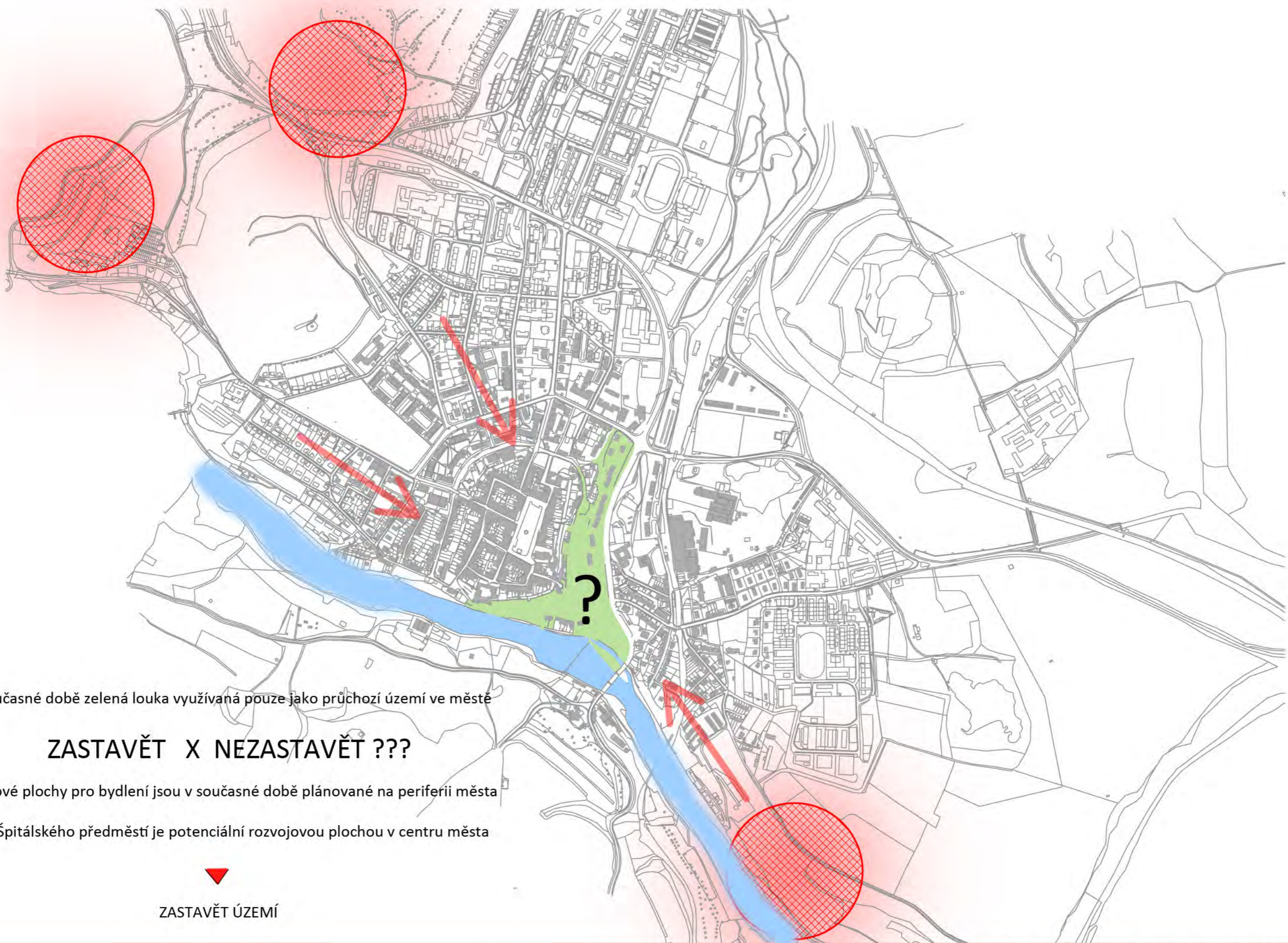
OBCHODY



SAKRÁLNÍ STAVBY



OSTATNÍ VYBAVENOST



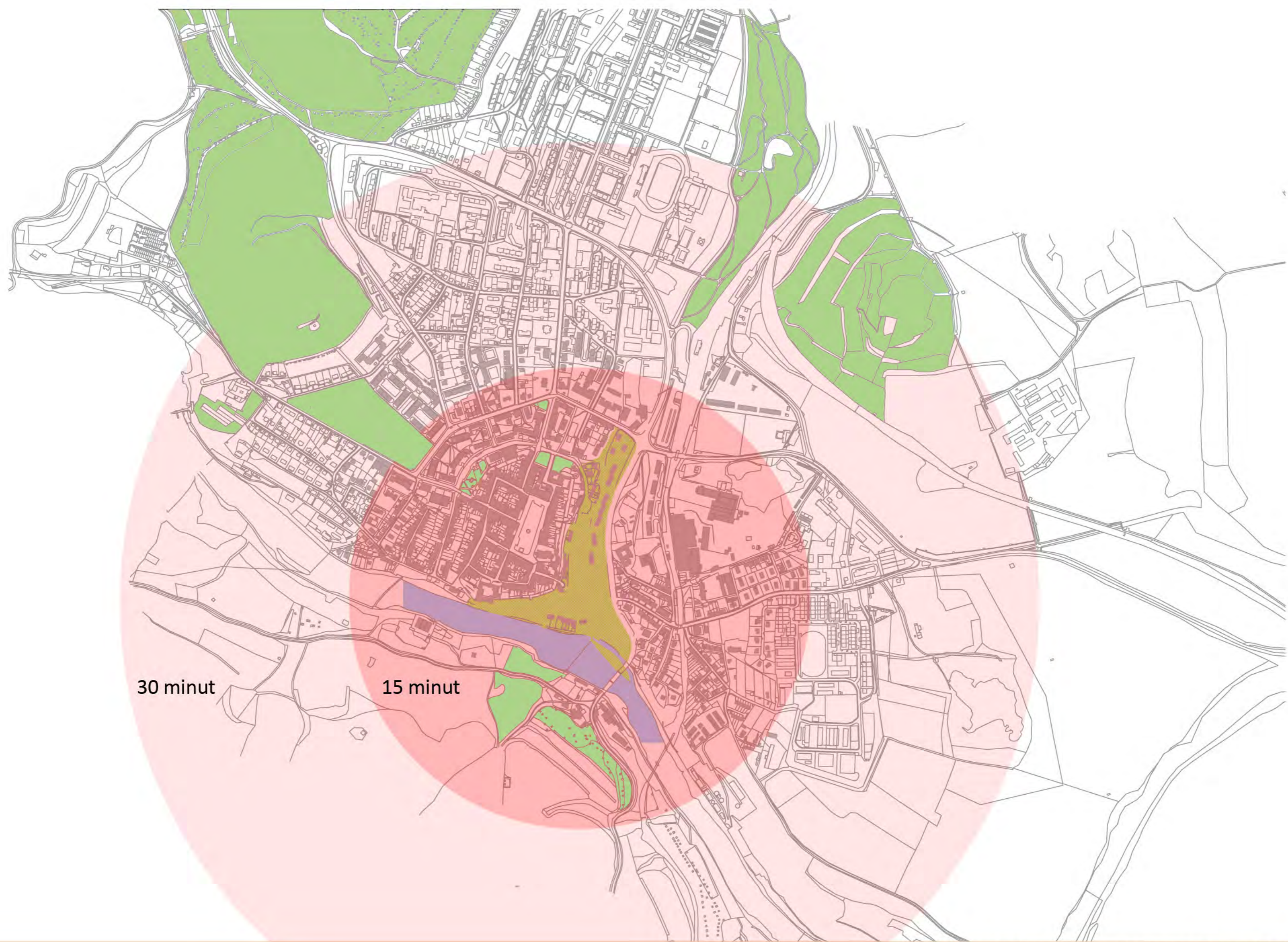
v současné době zelená louka využívána pouze jako průchozí území ve městě

ZASTAVĚT X NEZASTAVĚT ???

rozvojové plochy pro bydlení jsou v současné době plánované na periferii města

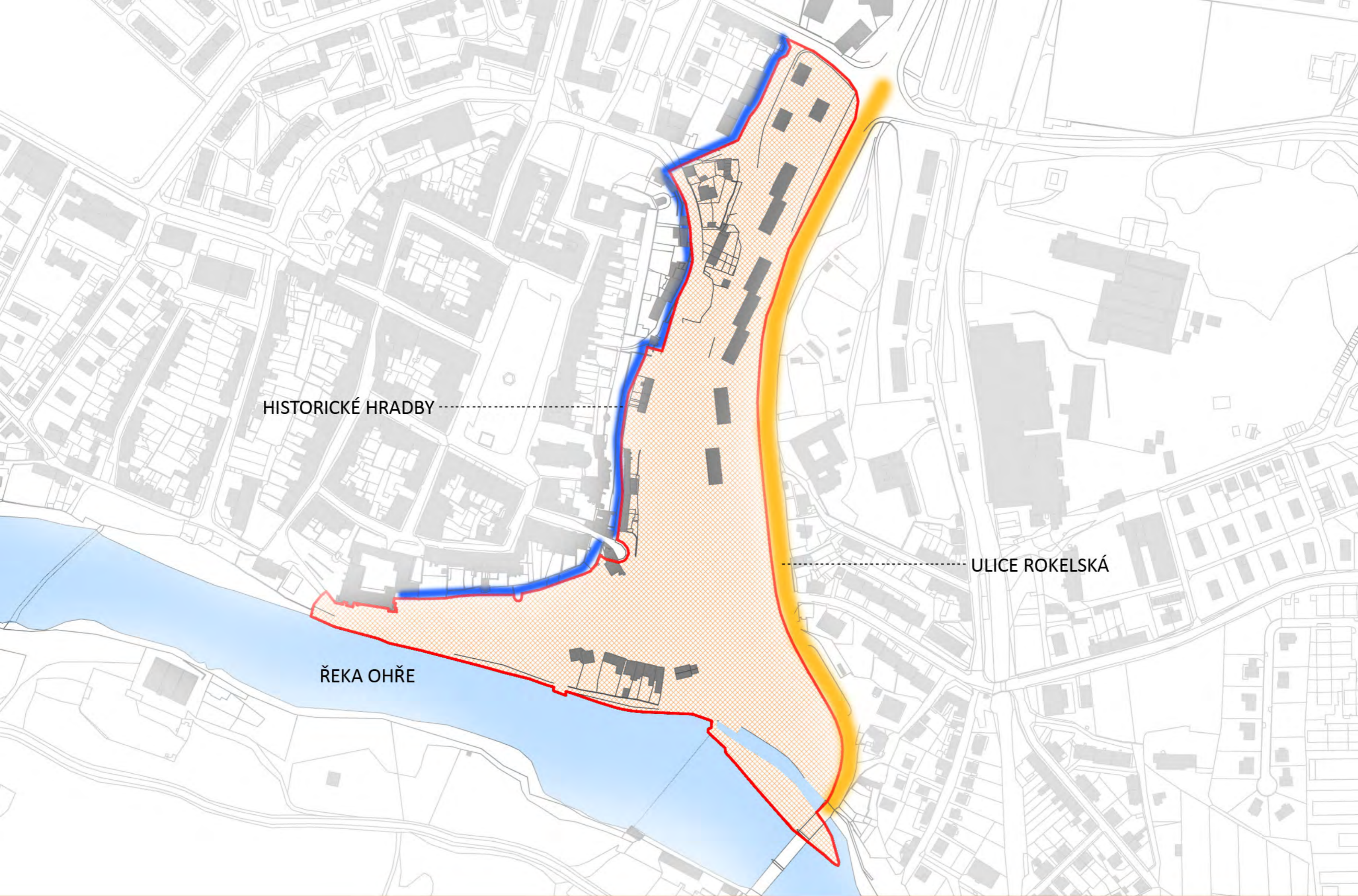
území Špitálského předměstí je potenciální rozvojovou plochou v centru města

▼
ZASTAVĚT ÚZEMÍ



30 minut

15 minut



HISTORICKÉ HRADBY

ŘEKA OHŘE

ULICE ROKELSKÁ



- původní zástavba Špitálského předměstí z roku 1912
- po druhé světové válce odstěhováno obyvatelstvo a větší část předměstí srovnána se zemí
- v 70. letech 20. století začala výstavba panelových domů v Koželužské ulici

KONCEPT

- obnova historické stopy předměstí a navázání na přirozeně rostlou městskou strukturu
- vytvoření příjemného prostředí maloměstského charakteru
- posílit a oživit samotné předměstí
- propojit, dnes moc nekomunikující dvě části města
- začlenění navrhované zástavby mezi panelové domy
- obnova a odtrubnění Kadaňského potoka a vytvoření promenády kolem něj



OBNOVA PŮVODNÍ ULIČNÍ SÍTĚ

ULICE ROKELSKÁ tvoří hranici, kterou respektují z důvodu současného vytížení této komunikace

OBNOVA POTOKA v pozmeněné dráze koryta

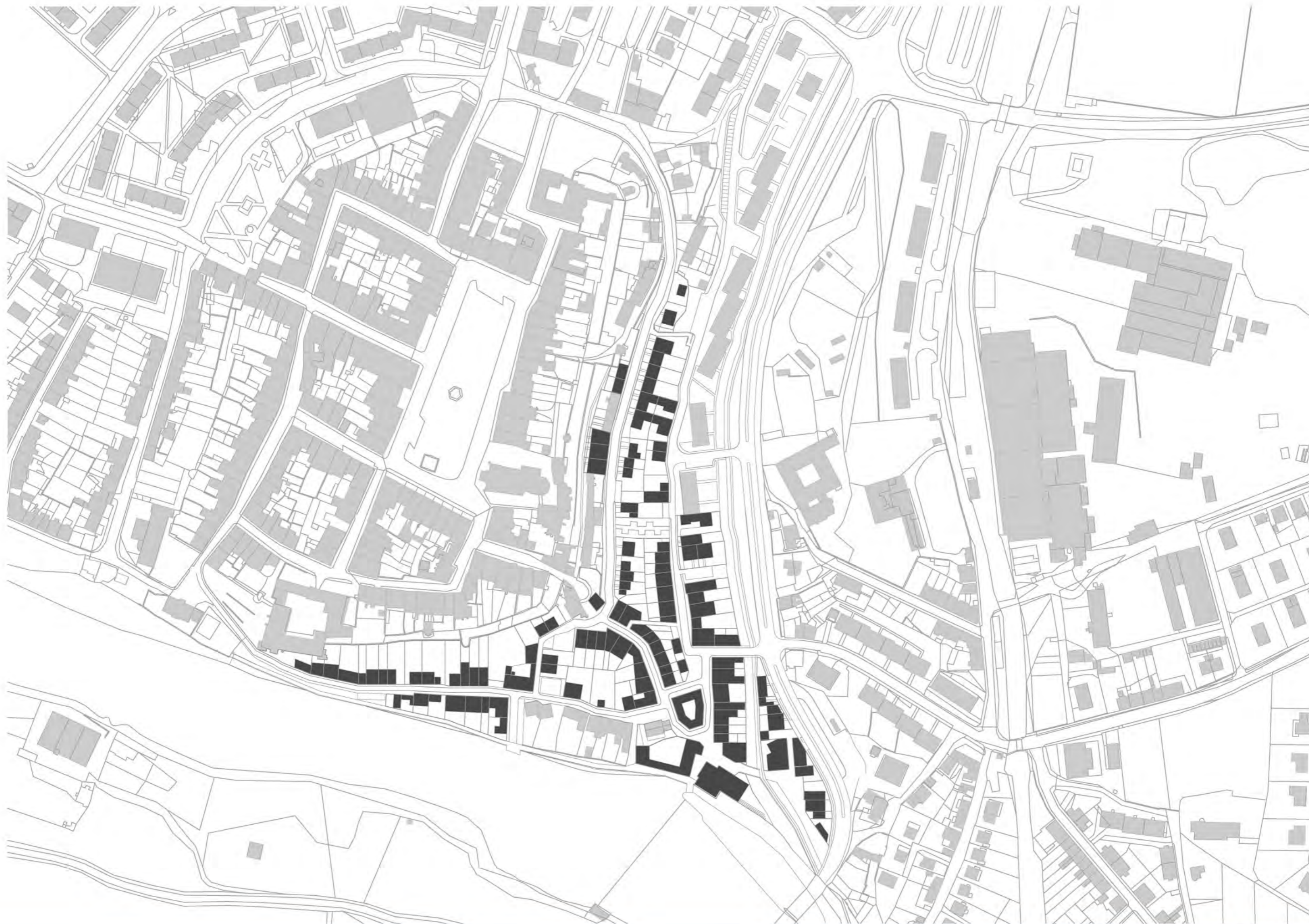


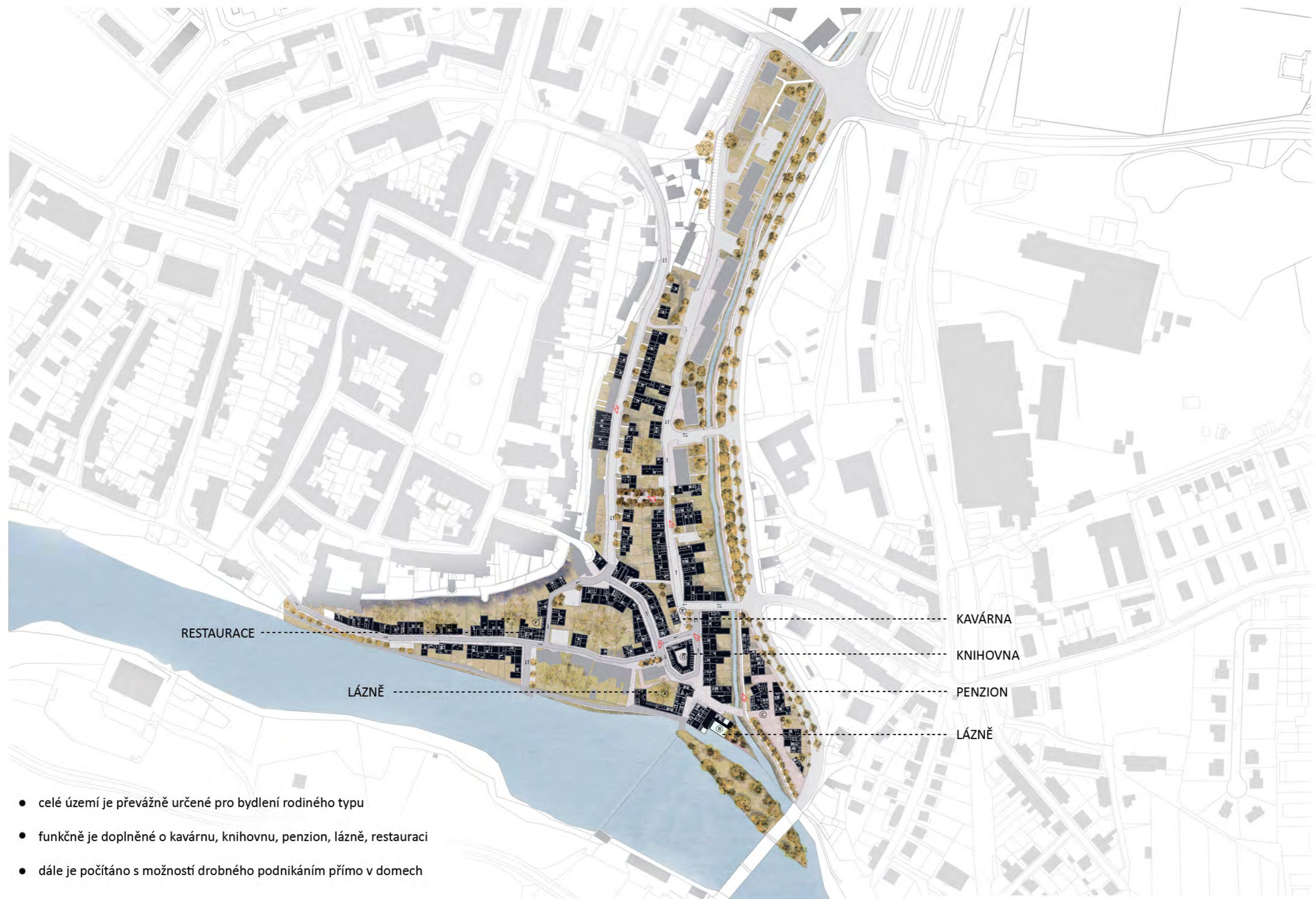
PŘEPIS NENÍ MOŽNÝ, STÁVAJÍCÍ
PANELOVÁ ZÁSTAVBA

STÁVAJÍCÍ ZÁSTAVBA

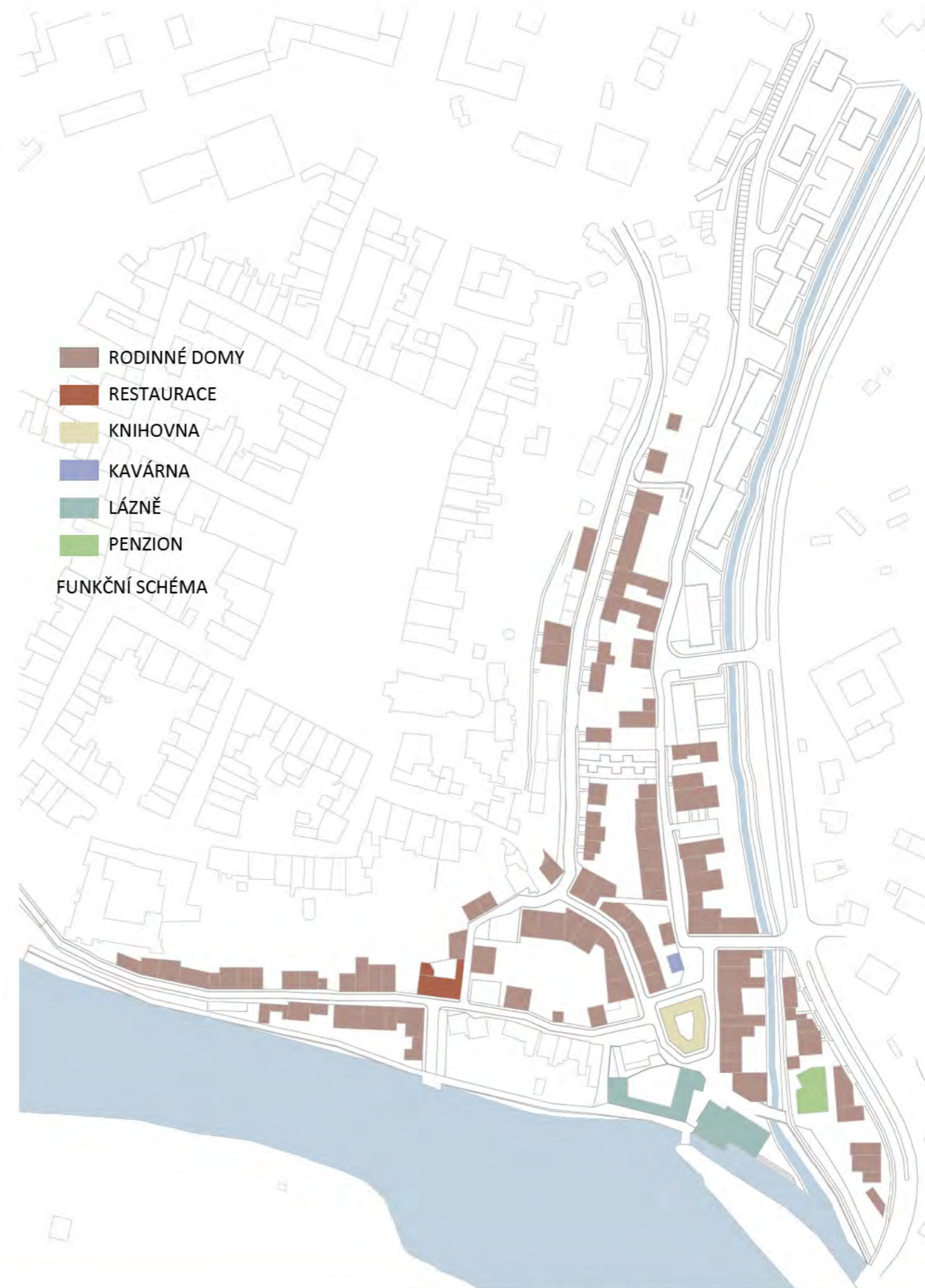
PŘEPIS HISTORICKÉ STRUKTURY

STÁVAJÍCÍ ZÁSTAVBA








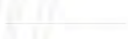
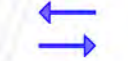


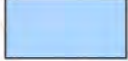








REGULACE

LEGENDA

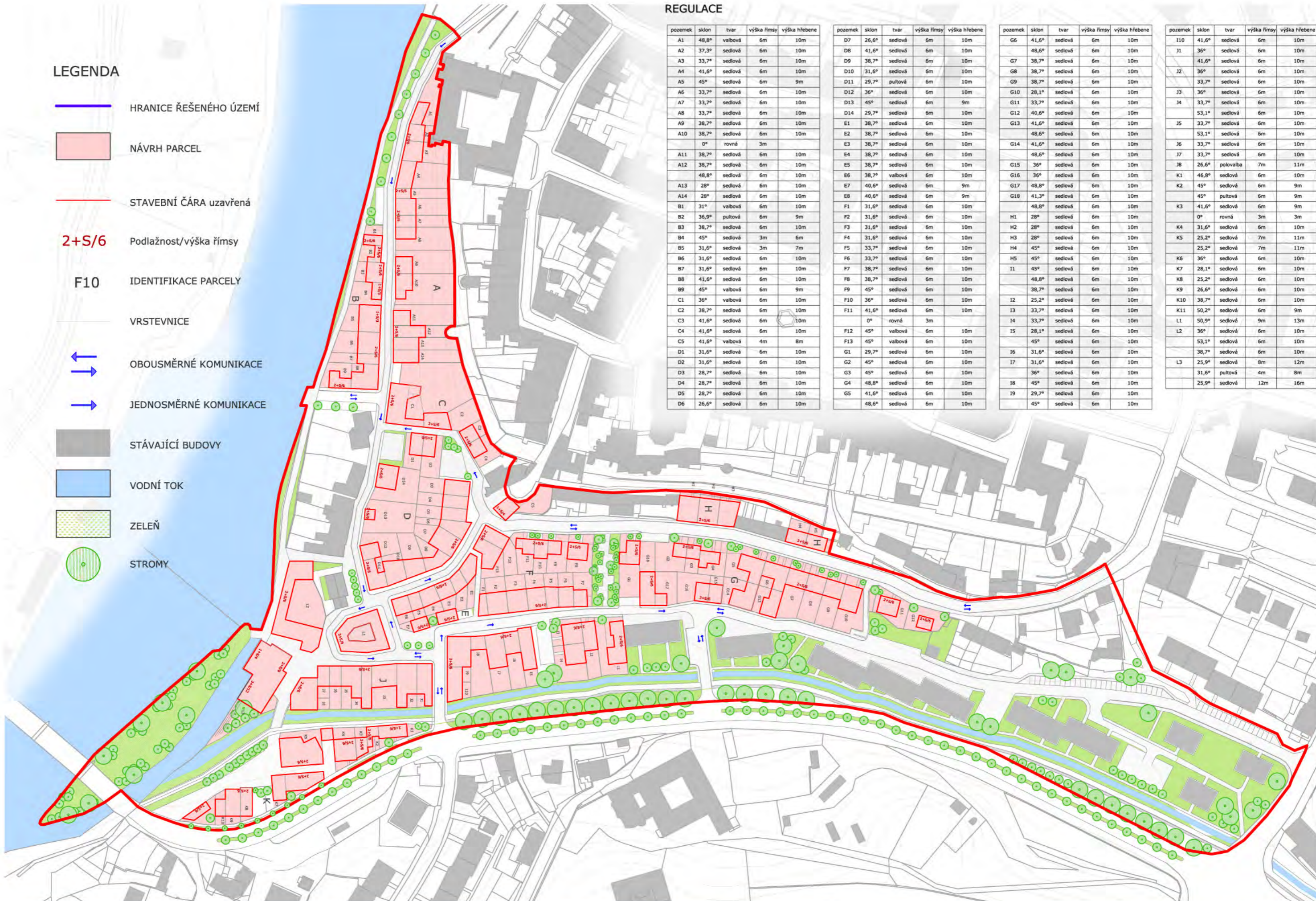
-  HRANICE ŘEŠENÉHO ÚZEMÍ
-  NÁVRH PARCEL
-  STAVEBNÍ ČÁRA uzavřená
-  2+S/6 Podlažnost/výška římsy
-  F10 IDENTIFIKACE PARCELY
-  VRSTEVNICE
-  OBOSMĚRNÉ KOMUNIKACE
-  JEDNOSMĚRNÉ KOMUNIKACE
-  STÁVAJÍCÍ BUDOVY
-  VODNÍ TOK
-  ZELEŇ
-  STROMY

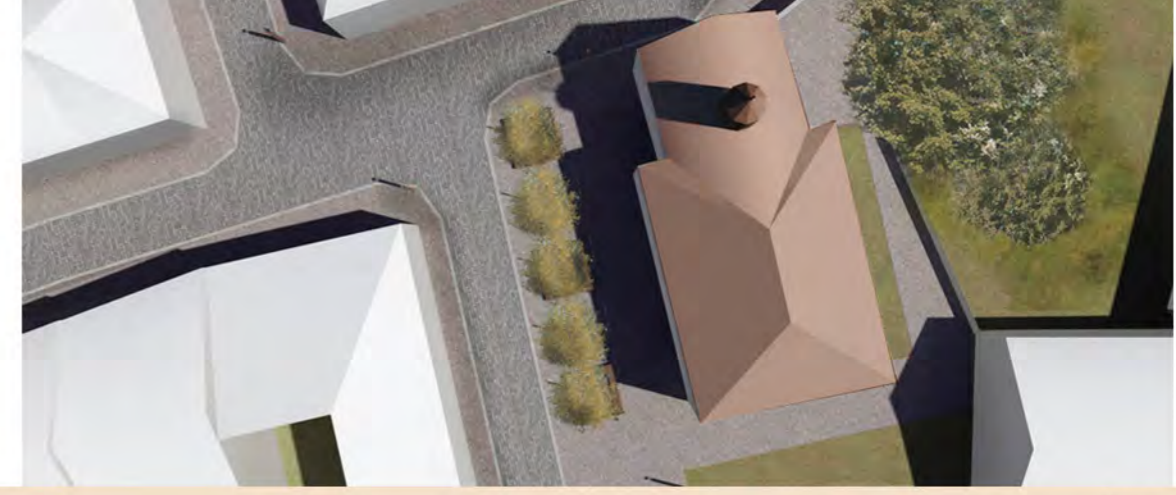
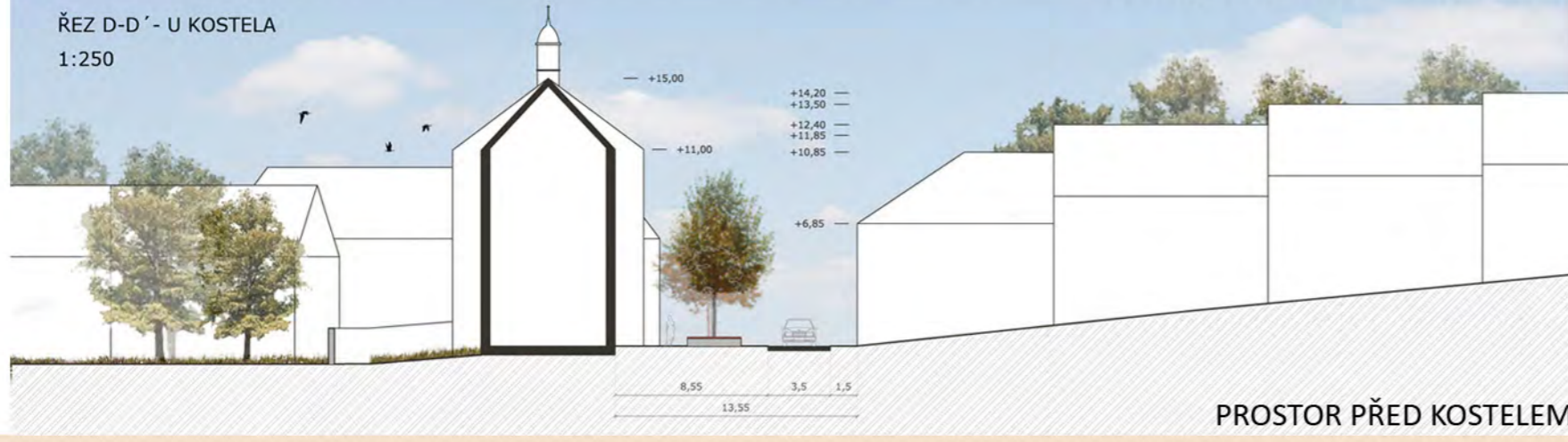
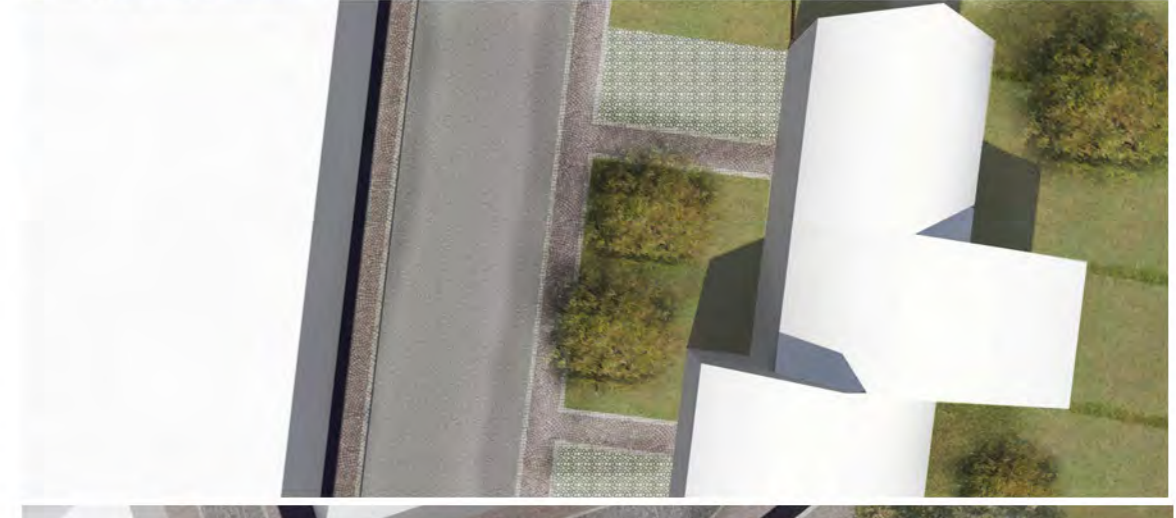
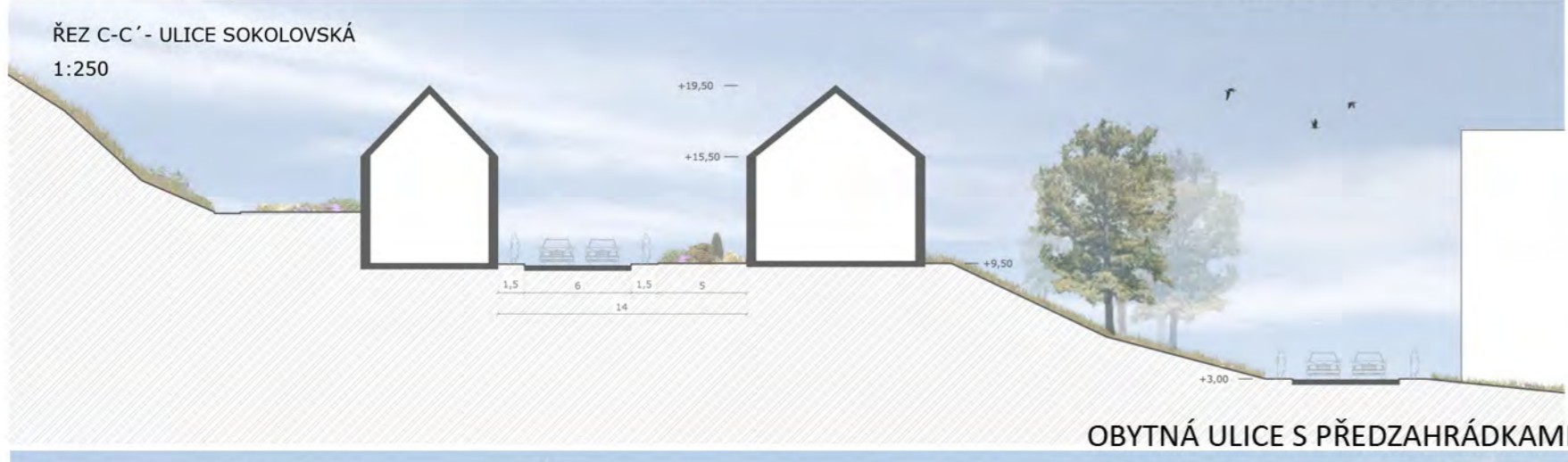
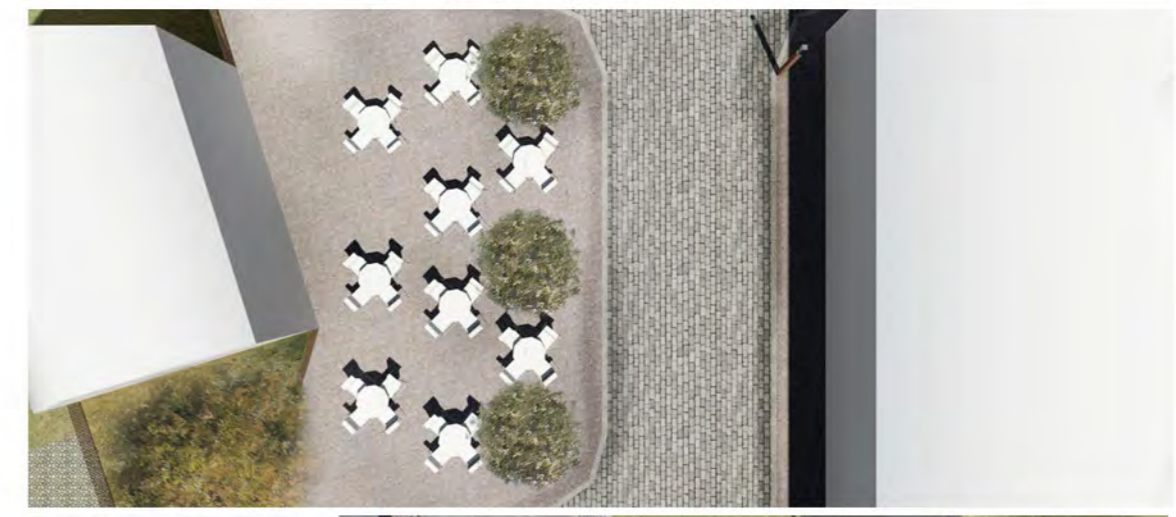
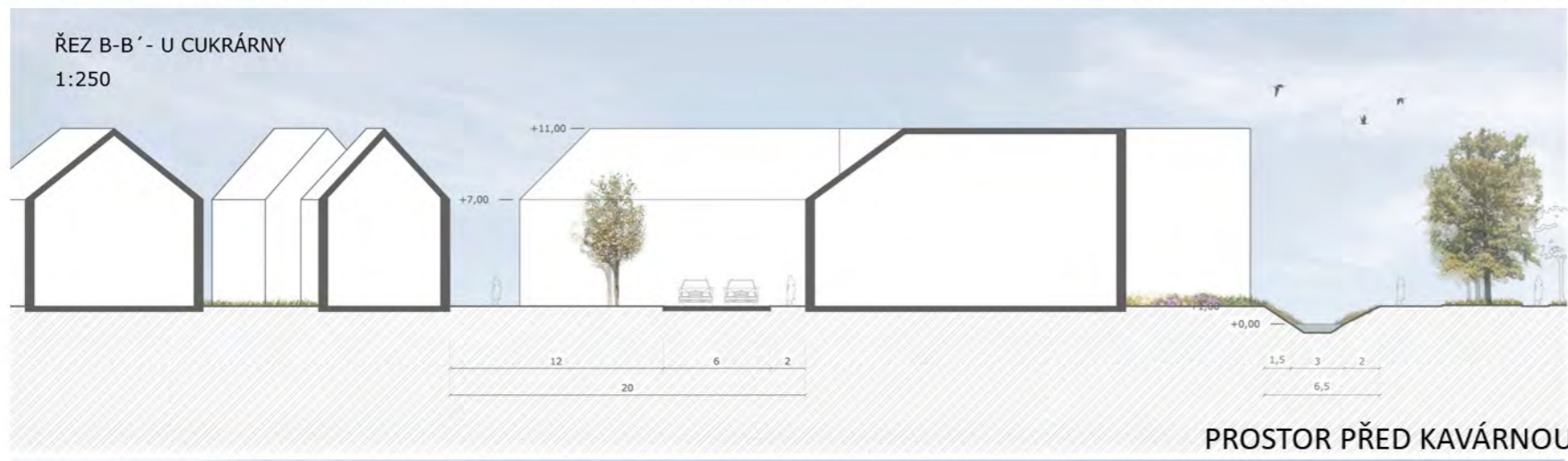
pozemek	sklon	tvář	výška římsy	výška hřebene
A1	48,8°	valbová	6m	10m
A2	37,3°	sedlová	6m	10m
A3	33,7°	sedlová	6m	10m
A4	41,6°	sedlová	6m	10m
A5	45°	sedlová	6m	9m
A6	33,7°	sedlová	6m	10m
A7	33,7°	sedlová	6m	10m
A8	33,7°	sedlová	6m	10m
A9	38,7°	sedlová	6m	10m
A10	38,7°	sedlová	6m	10m
A11	38,7°	sedlová	6m	10m
A12	38,7°	sedlová	6m	10m
A13	28°	sedlová	6m	10m
A14	28°	sedlová	6m	10m
B1	31°	valbová	6m	10m
B2	36,9°	pultová	6m	9m
B3	38,7°	sedlová	6m	10m
B4	45°	sedlová	3m	6m
B5	31,6°	sedlová	3m	7m
B6	31,6°	sedlová	6m	10m
B7	31,6°	sedlová	6m	10m
B8	41,6°	sedlová	6m	10m
B9	45°	valbová	6m	9m
C1	36°	valbová	6m	10m
C2	38,7°	sedlová	6m	10m
C3	41,6°	sedlová	6m	10m
C4	41,6°	sedlová	6m	10m
C5	41,6°	valbová	4m	8m
D1	31,6°	sedlová	6m	10m
D2	31,6°	sedlová	6m	10m
D3	28,7°	sedlová	6m	10m
D4	28,7°	sedlová	6m	10m
D5	28,7°	sedlová	6m	10m
D6	26,6°	sedlová	6m	10m

pozemek	sklon	tvář	výška římsy	výška hřebene
D7	26,6°	sedlová	6m	10m
D8	41,6°	sedlová	6m	10m
D9	38,7°	sedlová	6m	10m
D10	31,6°	sedlová	6m	10m
D11	29,7°	pultová	6m	10m
D12	36°	sedlová	6m	10m
D13	45°	sedlová	6m	9m
D14	29,7°	sedlová	6m	10m
E1	38,7°	sedlová	6m	10m
E2	38,7°	sedlová	6m	10m
E3	38,7°	sedlová	6m	10m
E4	38,7°	sedlová	6m	10m
E5	38,7°	sedlová	6m	10m
E6	38,7°	valbová	6m	10m
E7	40,6°	sedlová	6m	9m
E8	40,6°	sedlová	6m	9m
F1	31,6°	sedlová	6m	10m
F2	31,6°	sedlová	6m	10m
F3	31,6°	sedlová	6m	10m
F4	31,6°	sedlová	6m	10m
F5	33,7°	sedlová	6m	10m
F6	33,7°	sedlová	6m	10m
F7	38,7°	sedlová	6m	10m
F8	38,7°	sedlová	6m	10m
F9	45°	sedlová	6m	10m
F10	36°	sedlová	6m	10m
F11	41,6°	sedlová	6m	10m
F12	0°	rovná	3m	3m
F13	45°	valbová	6m	10m
G1	29,7°	sedlová	6m	10m
G2	45°	sedlová	6m	10m
G3	45°	sedlová	6m	10m
G4	48,8°	sedlová	6m	10m
G5	41,6°	sedlová	6m	10m
G6	41,6°	sedlová	6m	10m

pozemek	sklon	tvář	výška římsy	výška hřebene
G6	41,6°	sedlová	6m	10m
G7	38,7°	sedlová	6m	10m
G8	38,7°	sedlová	6m	10m
G9	38,7°	sedlová	6m	10m
G10	28,1°	sedlová	6m	10m
G11	33,7°	sedlová	6m	10m
G12	40,6°	sedlová	6m	10m
G13	41,6°	sedlová	6m	10m
G14	41,6°	sedlová	6m	10m
G15	48,6°	sedlová	6m	10m
G16	36°	sedlová	6m	10m
G17	48,8°	sedlová	6m	10m
G18	41,3°	sedlová	6m	10m
H1	28°	sedlová	6m	10m
H2	28°	sedlová	6m	10m
H3	28°	sedlová	6m	10m
H4	45°	sedlová	6m	10m
H5	45°	sedlová	6m	10m
I1	45°	sedlová	6m	10m
I2	38,7°	sedlová	6m	10m
I3	48,8°	sedlová	6m	10m
I4	38,7°	sedlová	6m	10m
I5	25,2°	sedlová	6m	10m
I6	33,7°	sedlová	6m	10m
I7	33,7°	sedlová	6m	10m
I8	45°	sedlová	6m	10m
I9	36°	sedlová	6m	10m
I10	28,1°	sedlová	6m	10m
I11	45°	sedlová	6m	10m
I12	45°	sedlová	6m	10m
I13	36°	sedlová	6m	10m
I14	33,7°	sedlová	6m	10m
I15	28,1°	sedlová	6m	10m
I16	31,6°	sedlová	6m	10m
I17	31,6°	sedlová	6m	10m
I18	45°	sedlová	6m	10m
I19	29,7°	sedlová	6m	10m
I20	45°	sedlová	6m	10m

pozemek	sklon	tvář	výška římsy	výška hřebene
J1	41,6°	sedlová	6m	10m
J2	36°	sedlová	6m	10m
J3	41,6°	sedlová	6m	10m
J4	36°	sedlová	6m	10m
J5	33,7°	sedlová	6m	10m
J6	53,1°	sedlová	6m	10m
J7	33,7°	sedlová	6m	10m
J8	33,7°	sedlová	6m	10m
J9	53,1°	sedlová	6m	10m
J10	33,7°	sedlová	6m	10m
J11	53,1°	sedlová	6m	10m
J12	33,7°	sedlová	6m	10m
J13	33,7°	sedlová	6m	10m
J14	53,1°	sedlová	6m	10m
J15	33,7°	sedlová	6m	10m
J16	33,7°	sedlová	6m	10m
J17	33,7°	sedlová	6m	10m
J18	33,7°	sedlová	6m	10m
J19	33,7°	sedlová	6m	10m
J20	33,7°	sedlová	6m	10m
J21	33,7°	sedlová	6m	10m
J22	33,7°	sedlová	6m	10m
J23	33,7°	sedlová	6m	10m
J24	33,7°	sedlová	6m	10m
J25	33,7°	sedlová	6m	10m
J26	33,7°	sedlová	6m	10m
J27	33,7°	sedlová	6m	10m
J28	33,7°	sedlová	6m	10m
J29	33,7°	sedlová	6m	10m
J30	33,7°	sedlová	6m	10m
J31	33,7°	sedlová	6m	10m
J32	33,7°	sedlová	6m	10m
J33	33,7°	sedlová	6m	10m
J34	33,7°	sedlová	6m	10m
J35	33,7°	sedlová	6m	10m
J36	33,7°	sedlová	6m	10m
J37	33,7°	sedlová	6m	10m
J38	33,7°	sedlová	6m	10m
J39	33,7°	sedlová	6m	10m
J40	33,7°	sedlová	6m	10m
J41	33,7°	sedlová	6m	10m
J42	33,7°	sedlová	6m	10m
J43	33,7°	sedlová	6m	10m
J44	33,7°	sedlová	6m	10m
J45	33,7°	sedlová	6m	10m
J46	33,7°	sedlová	6m	10m
J47	33,7°	sedlová	6m	10m
J48	33,7°	sedlová	6m	10m
J49	33,7°	sedlová	6m	10m
J50	33,7°	sedlová	6m	10m
J51	33,7°	sedlová	6m	10m
J52	33,7°	sedlová	6m	10m
J53	33,7°	sedlová	6m	10m
J54	33,7°	sedlová	6m	10m
J55	33,7°	sedlová	6m	10m
J56	33,7°	sedlová	6m	10m
J57	33,7°	sedlová	6m	10m
J58	33,7°	sedlová	6m	10m
J59	33,7°	sedlová	6m	10m
J60	33,7°	sedlová	6m	10m
J61	33,7°	sedlová	6m	10m
J62	33,7°	sedlová	6m	10m
J63	33,7°	sedlová	6m	10m
J64	33,7°	sedlová	6m	10m
J65	33,7°	sedlová	6m	10m
J66	33,7°	sedlová	6m	10m
J67	33,7°	sedlová	6m	10m
J68	33,7°	sedlová	6m	10m
J69	33,7°	sedlová	6m	10m
J70	33,7°	sedlová	6m	10m
J71	33,7°	sedlová	6m	10m
J72	33,7°	sedlová	6m	10m
J73	33,7°	sedlová	6m	10m
J74	33,7°	sedlová	6m	10m
J75	33,7°	sedlová	6m	10m
J76	33,7°	sedlová	6m	10m
J77	33,7°	sedlová	6m	10m
J78	33,7°	sedlová	6m	10m
J79	33,7°	sedlová	6m	10m
J80	33,7°	sedlová	6m	10m
J81	33,7°	sedlová	6m	10m
J82	33,7°	sedlová	6m	10m
J83	33,7°	sedlová	6m	10m
J84	33,7°	sedlová	6m	10m
J85	33,7°	sedlová	6m	10m
J86	33,7°	sedlová	6m	10m
J87	33,7°	sedlová	6m	10m
J88	33,7°	sedlová	6m	10m
J89	33,7°	sedlová	6m	10m
J90	33,7°	sedlová	6m	10m
J91	33,7°	sedlová	6m	10m
J92	33,7°	sedlová	6m	10m
J93	33,7°	sedlová	6m	10m
J94	33,7°	sedlová	6m	10m
J95	33,7°	sedlová	6m	10m
J96	33,7°	sedlová	6m	10m
J97	33,7°	sedlová	6m	10m
J98	33,7°	sedlová	6m	10m
J99	33,7°	sedlová	6m	10m
J100	33,7°	sedlová	6m	10m







Tilia Kordata
Lípa malolistá
u kostela



Acer pseudoplatanus
Javor klen
u alej u mostu



Pyrus Calleryana
Chanticleer - Hrušeň
u kavárny






Sorbue Torminalis
Jeřáb břek
park



Prunus Padus
Střemcha obecná
park



Betula pendula
Bříza bělokorá
park

-  SOUKROMÁ ZELEŇ
-  POLOSOUKROMÁ ZELEŇ
-  VEŘEJNÁ ZELEŇ

HIERARFIE ZELENĚ



přírodní park s lavičkami
vysoké traviny

prostor u kavárny
exteriérové mobilní sezení

prostor u kostela
lavičky kolem stromů



ostrov
květnatá rekreační louka
s lavičkami

plocha zeleně veřejné / soukromé

14 250m / 1 800m²

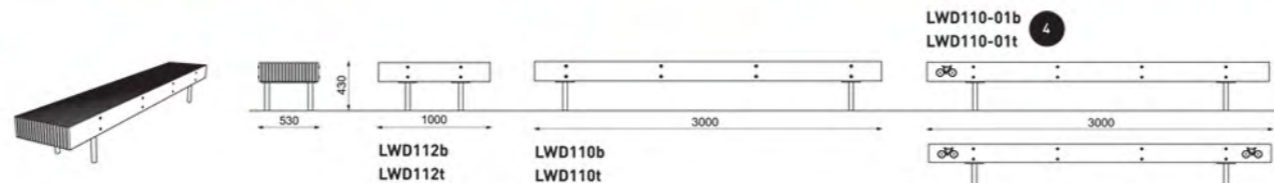




PARKOVÉ LAVIČKY MMCITÉ WOODY

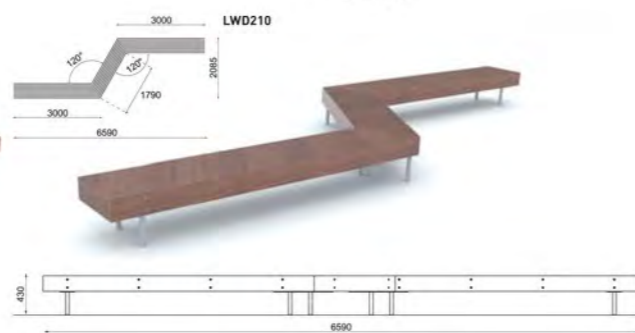
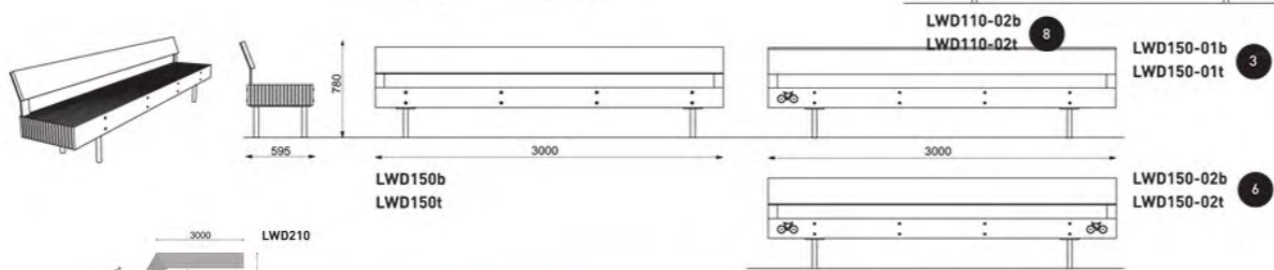
Parková lavička

sedák z masivních desek, ocelové nohy, variantně stojany pro jízdní kola



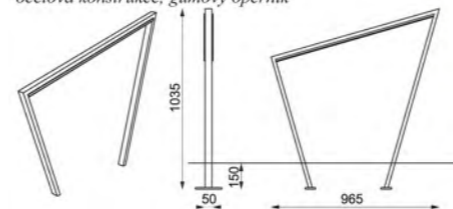
Parková lavička s opěradlem

sedák i opěradlo z masivních desek, ocelové nohy, variantně stojany pro jízdní kola

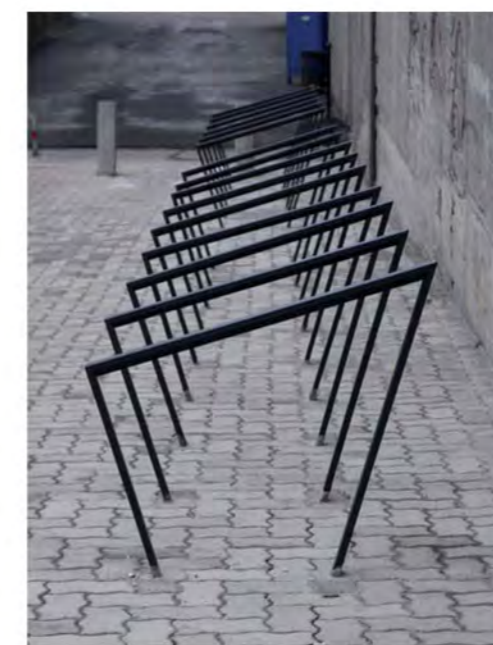


Stojan na jízdní kola

ocelová konstrukce, gumový opěrník



POULIČNÍ LAPMY ESCOFET



OBOUSMĚRNÁ KOMUNIKACE
ASFALT

JEDNOSMĚRNÁ KOMUNIKACE
ŽULOVÁ DLAŽBA

MECHANICKY ZPEVNĚNÉ KAMENIVO

CHODNÍK
ŽULOVÁ DLAŽBA

PĚŠÍ STEZKA MAXIPSA FÍKA
VELKOFORMÁTOVÁ DLAŽBA

ZATRAVŇOVACÍ DLAŽBA
PARKOVÁNÍ U DOMU







OBYTNÁ ULICE S PŘEDZAHŘÁDKAMI



SEZENÍ U KOSTELA



OBYTNÁ ULICE S PŘEDZAHŘÁDKAMI



PŘÍRODNÍ PARK



NÁMĚSTÍČKO S POSEZENÍM U KAVÁRNY



PĚŠÍ PROMENÁDA S CYKLOTRASOU PODÉL POTOKA









ZDROJE

Digitální technická mapa města Kadaň
Ortofotomapa
oldmaps.geolab.cz
Stabilní katastr
mapy.cz
kniha: Petr Hlaváček - Zapomenuté Špitálské předměstí
wikkipedie
Strategický plán Kadaně
mesto-kadan.eu
mobiliař - mmcité.com, escofet.com
Územní plán města Kadaň
Sciodemografický průzkum

KONZULTACE

Ing. akad. arch. Jan Šépka
Ing. arch. Mirka Tůmová
Ing. Václav Malina
Ing. Radmila Fingerová

PODĚKOVÁNÍ

Ráda bych poděkovala svému vedoucímu Ing. akad. arch. Janu Šépkovi a Ing. arch. Mirce Tůmové za vedení diplomové práce a podmětné připomínky při konzultacích. Výjimečný dík patří mému příteli a rodině za podporu a trpělivost.