



# VESLAŘSKÝ KLUB - PRAHA

Bc. Vladislava Pávková - Diplomní projekt LS 2013

Atelier Pata & Portyková

Fakulta architektury - České vysoké učení technické

ČESKÉ VYSOKÉ UČENÍ TECHNICKÉ

Fakulta architektury

Ústav navrhování I

Studijní program: N 3501 Architektura a urbanismus

Studijní obor: Architektura

# VESLAŘSKÝ KLUB PRAHA

Vedoucí diplomové práce  
doc. Ing. arch. Luboš Pata

Autor  
Bc. Vladislava Pávková

2013

ČESKÉ VYSOKÉ UČENÍ TECHNICKÉ V PRAZE  
**FAKULTA ARCHITEKTURY**

<b>AUTOR, DIPLOMANT:</b> AR 2012/2013, ZS	Bc. Vladislava Pávková	
<b>NÁZEV DIPLOMOVÉ PRÁCE:</b> (ČJ)	VESLAŘKÝ KLUB PRAHA	
(AJ)	ROWING CENTRE IN PRAGUE	
<b>JAZYK PRÁCE:</b>	český	
<b>Vedoucí práce:</b>	doc. Ing. arch. Luboš Pata	<b>Ústav:</b> 15127
<b>Oponent práce:</b>	doc. Ing. arch. Jan Mužík, Csc.	
<b>Klíčová slova</b> (česká):	veslování, sportovní stavba, Veslařský ostrov	
<b>Anotace</b> (česká):	Cílem projektu je revitalizace veslařského ostrova a vytvoření nového veslařského klubu v Praze 4 Podolí. Hlavním úkolem je přitáhnout širokou veřejnost a nové sportovce a novou budovou veslařského klubu jim vytvořit kvalitní zázemí, umožnit lepší pěší přístup pomocí navržené lávky. Budova se snaží zapadnout do kontextu ostrova svými přírodními materiály na fasádě.	
<b>Anotace</b> (anglická):	The aim of this project is refurbishment of Veslařský ostrov and creating a new rowing centre in Prague 4 Podolí. Main goal of this project is to bring the general public and new sportsman and make fine base by this new building of rowing centre. Make new entry to this island by new create catwalk. With useful natural materials on facades is this building trying to fit in the context of the island.	

### Prohlášení autora

Prohlašuji, že jsem předloženou diplomovou prací vypracoval samostatně a že jsem uvedl veškeré použité informační zdroje v souladu s „Metodickým pokynem o etické přípravě vysokoškolských závěrečných prací.“  
(Celý text metodického pokynu je na [www.FA.studium/ke-stazeni](http://www.FA.studium/ke-stazeni))

V Praze dne 24. května 2013

podpis autora-diplomanta



České vysoké učení technické v Praze, Fakulta architektury

**2/ zadání diplomové práce**

Mgr. program navazující

jméno a příjmení: **PÁVKOVÁ Vladislava**datum narození: **22.4.1989**osobní číslo: **360 984**akademický rok / semestr: **2012/13 letní**ústav: **15127 Ústav navrhování I**vedoucí diplomové práce: **doc. Ing. arch. Luboš Pata**téma diplomové práce: **Veslařský klub, Praha**

viz přihláška na DP

zadání diplomové práce:

1/popis zadání projektu a očekávaného cíle řešení

\_lokalita pro umístění Veslařského klubu je „Veslařský ostrov“ v Praze4\_ostrov je v občasné době poměrně zapomenutým koncovým místem, které není příliš využíváno veřejností, prostorem s nesourodou zástavbou bez vazby na jinak živou sportovně rekreační cestu podél Vltavy\_součástí řešení bude úvaha, zpracované v rovině ideové, urbanistické a objemové, o celkovém řešení Veslařského ostrova, zvážení jeho propojení a pěšího zpřístupnění, provázanost s řekou a pevninou\_navrhovaný areál veslařského klubu bude sloužit jak pro závodní, tak i pro rekreační veslaře\_práce bude zohledňovat tři roviny: 1\_kontext 2\_řešení objektu samotného 3\_detail\_provozní a technologické řešení bude vycházet z principů dohodnutých v rámci diplomního semináře, bude obsahovat společné prostory klubu pro členy s vazbou na veřejnost (veslařská kavárna, klubovna – sálek s variabilním využitím, vstupní prostor – výstavy, šatny a sociální zázemí, tréninkové prostory, prostory pro regeneraci (sauna, masáže atd.), kancelář, prostory pro uskladnění lodí, nezbytné technické, pomocné, skladové a technologické zázemí;\_doprava v klidu bude řešena dle OTPP na vlastním pozemku, součástí řešení bude dopravní napojení a obsluha, stejně jako řešení okolních ploch

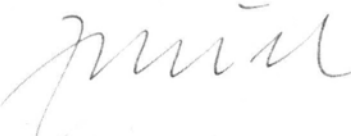
2/popis závěrečného výsledku, výstupy a měřítka zpracování

\_formáty budou zpracovány dle podkladu umístěného na webu FA\_výkresy (přesné měřítko a rozsah budou upřesněny na základě zpracovaného layoutu a vývoje projektu)\_analýza území a vazeb, řešení v širším kontextu nábřeží a ostrova, principy konceptu a návrhu, textová část\_situace městská krajina, širší vztahy, situace objektu s okolím 1:500 - 1:200\_půdorysy všech podlaží, řezy, pohledy 1\_50 až 1:100 (s návazností na okolní objekty)\_prostorové zobrazení, zákresy do fotografie\_portfolio A3, cd a pdf file (umístit na web fa dle instrukcí)

3/seznam dalších dohodnutých částí projektu (model)

\_model veslařského 1:100 (1:200)\_model širších vztahů – veslařského ostrova s vazbou na nábřežní prostory (1:1000 – 1:2000)\_měřítka budou upřesněna dle řešeníDatum a podpis studenta 19.2.2013 Datum a podpis vedoucího DP 10.2.2013 

Datum a podpis děkana FA ČVUT

28/2/13 

registrováno studijním oddělením dne



## PODĚKOVÁNÍ

Ráda bych touto cestou poděkovala doc. Ing. arch. Lubošovi Patovi za vedení diplomové práce, cenné rady a připomínky.

Dále bych ráda poděkovala Ing. arch. Martině Portykové, Ing. arch. Janě Petřjánošové za rady při zpracování návrhu, Bc. Jakobovi Váchovi za rady při grafických úpravách a Ing. Josefu Zikešovi za pomoc při technickém zpracování.

V neposlední řadě bych chtěla poděkovat mojí rodině a blízkým, bez jejichž podpory by tato práce nemohla vzniknout.

## OBSAH

01/ MÍSTO

02/ HISTORIE MÍSTA

03/ KONTEXT

04/ HLEDÁNÍ KONCEPTU

05/ KONCEPT OSTROVA

06/KONCEPT VESLAŘSKÉHO KLUBU

07/ KONSTRUKČNÍ ŘEŠENÍ

08/ VIZUALIZACE

01 / MÍSTO



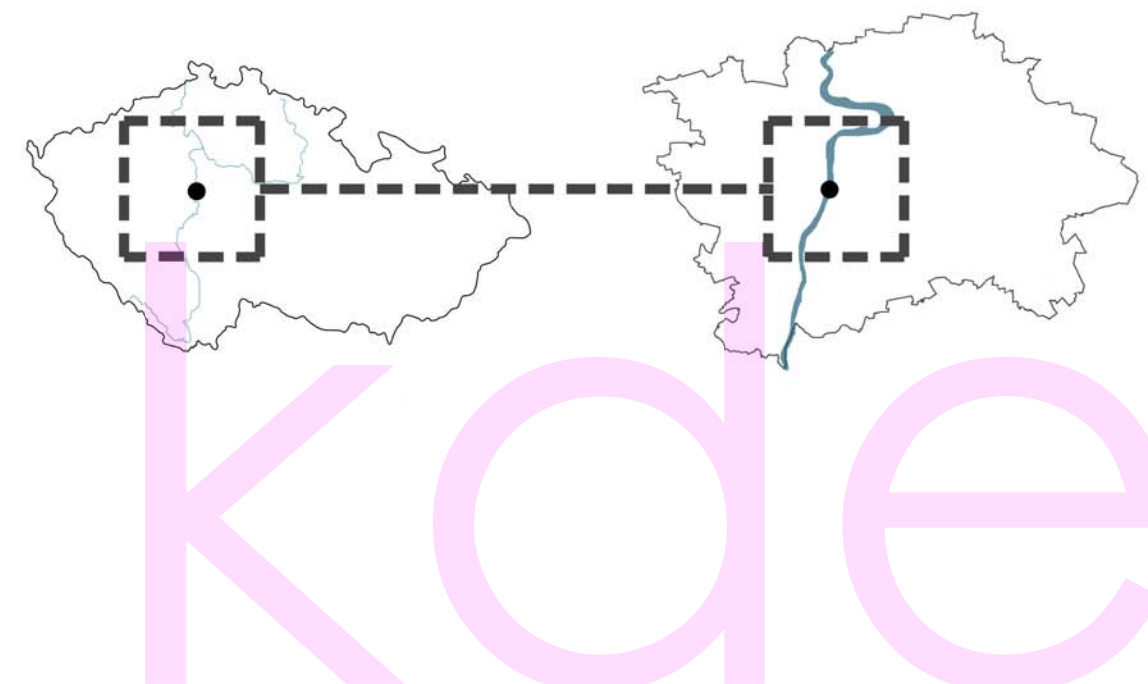


**město:** Praha

**městská část:** Praha 4 - Podolí

**lokality:** Veselářský ostrov

**charakteristika:** Veselářský ostrov se nachází v Praze 4, Podolí, mezi Vyšehradem a Braníkem. Je přístupný z pravého břehu řeky Vltavy. Na stejné úrovni jako veselářský ostrov se na Vltavě nachází další ostrov Císařská louka. Z veselářského ostrova startují Pražské primátorky – tradiční pražský veslařský závod.





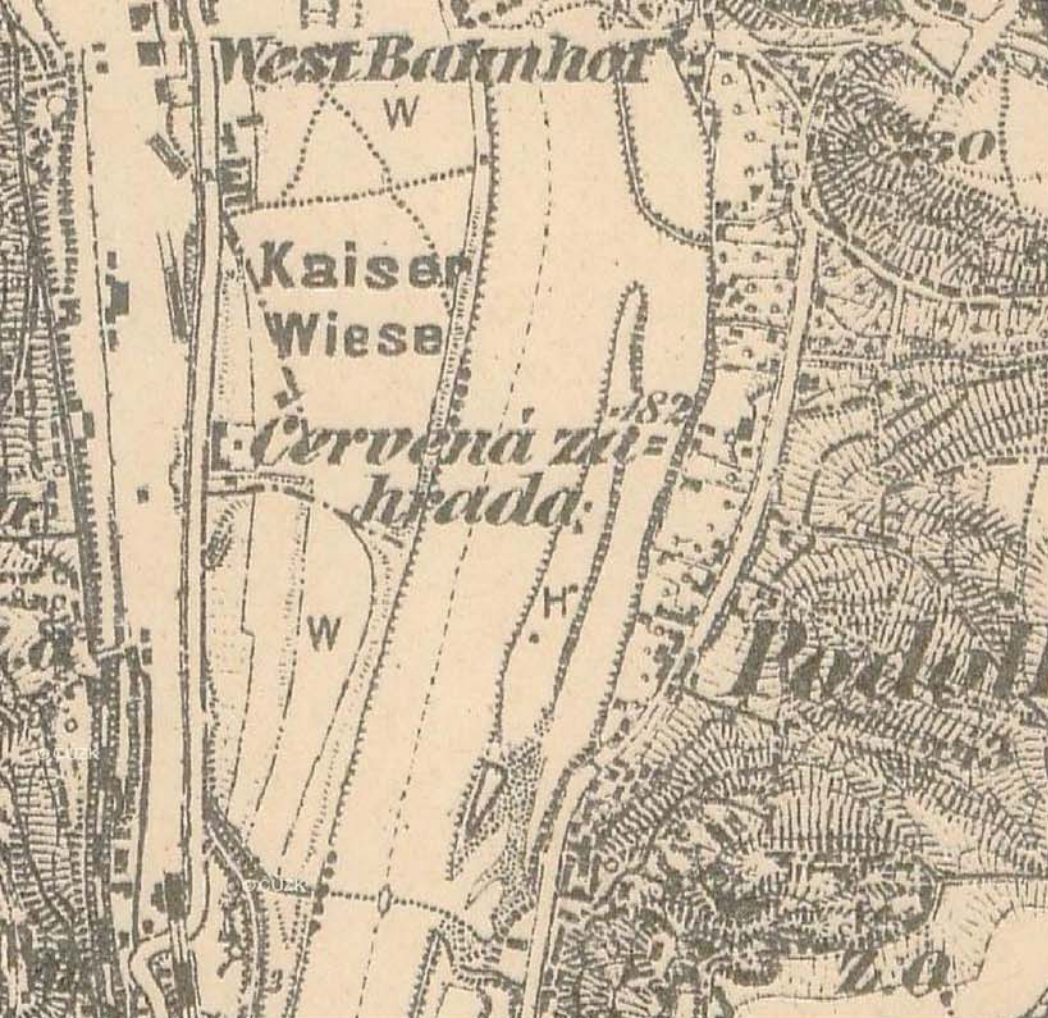




# 02/ HISTORIE MÍSTA



# historie



Müllerovo mapování 1720



I. vojenské (Josefské) mapování 1764



II. vojenské (Františkovo) mapování 1836



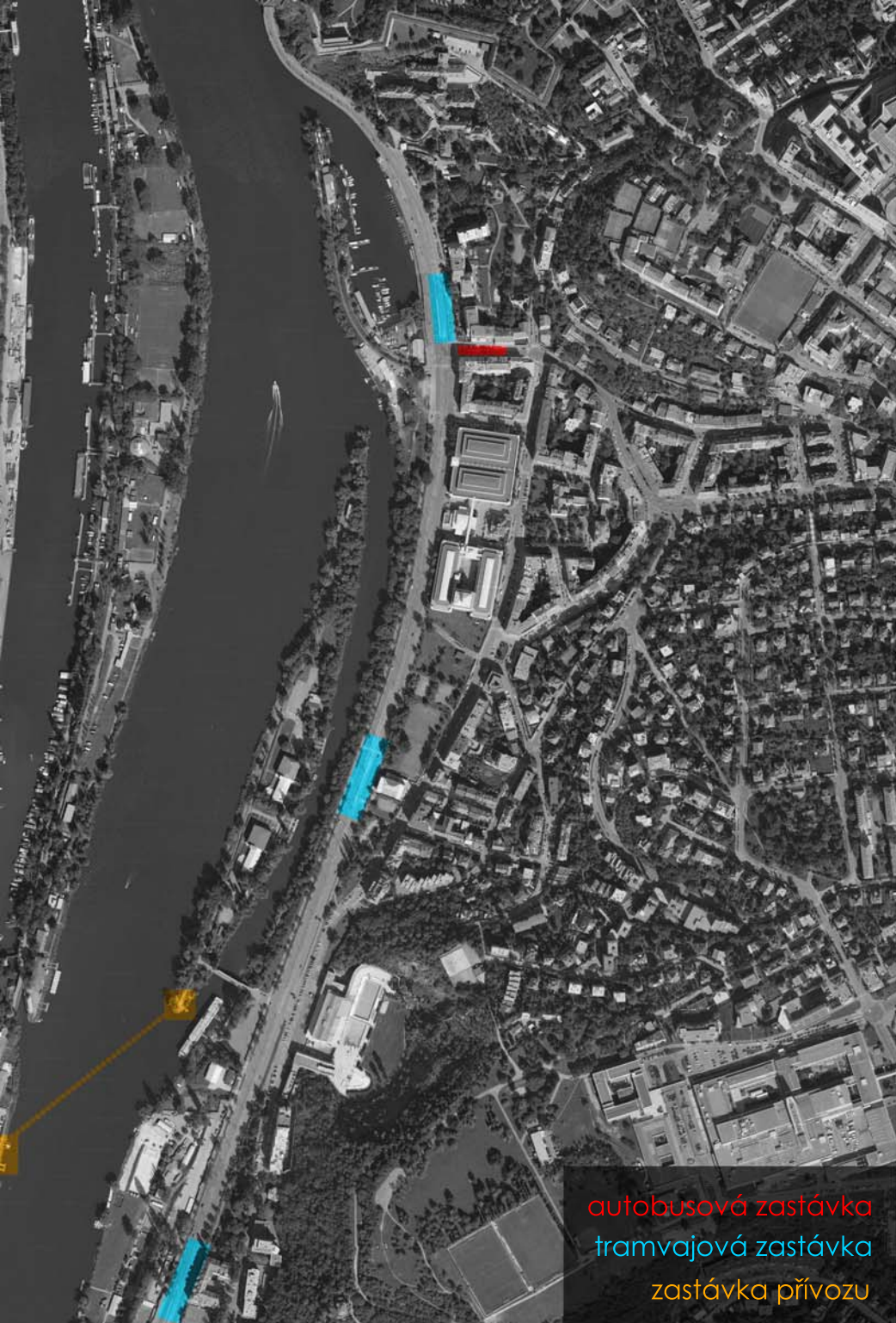
Stabilní katastr 1851

První zmínky o ostrově jsou známy již z roku 1420. Jeho vznik je výsledkem občasného zatarasení řečiště ledem v zúžení u Žlutých lázní. Za vlády Schwarzenbergů byl zde zřízen vorový přístav a sklad pro dříví vytěžené na Šumavě. Po úpadku voroplavby se ostrov měnil ve sportovní přístav, kterým je dodnes. Ostrov byl uměle prodloužen potopením nákladní lodi, aby se tak urychlilo ukládání říčních nánosů. Inzerát z roku 1929 zve k návštěvě textem: „Koupaliště pro velké i malé, tělocvičné nářadí, ping-pong, volley ball, dětský koutek, veškeré pohodlí ve volné přírodě najdete na hřišti Svazu D. T. J. Č. na Schwarzenberském ostrově v Podolí, proti cementárně. Navštivte tento soudružný podnik.“



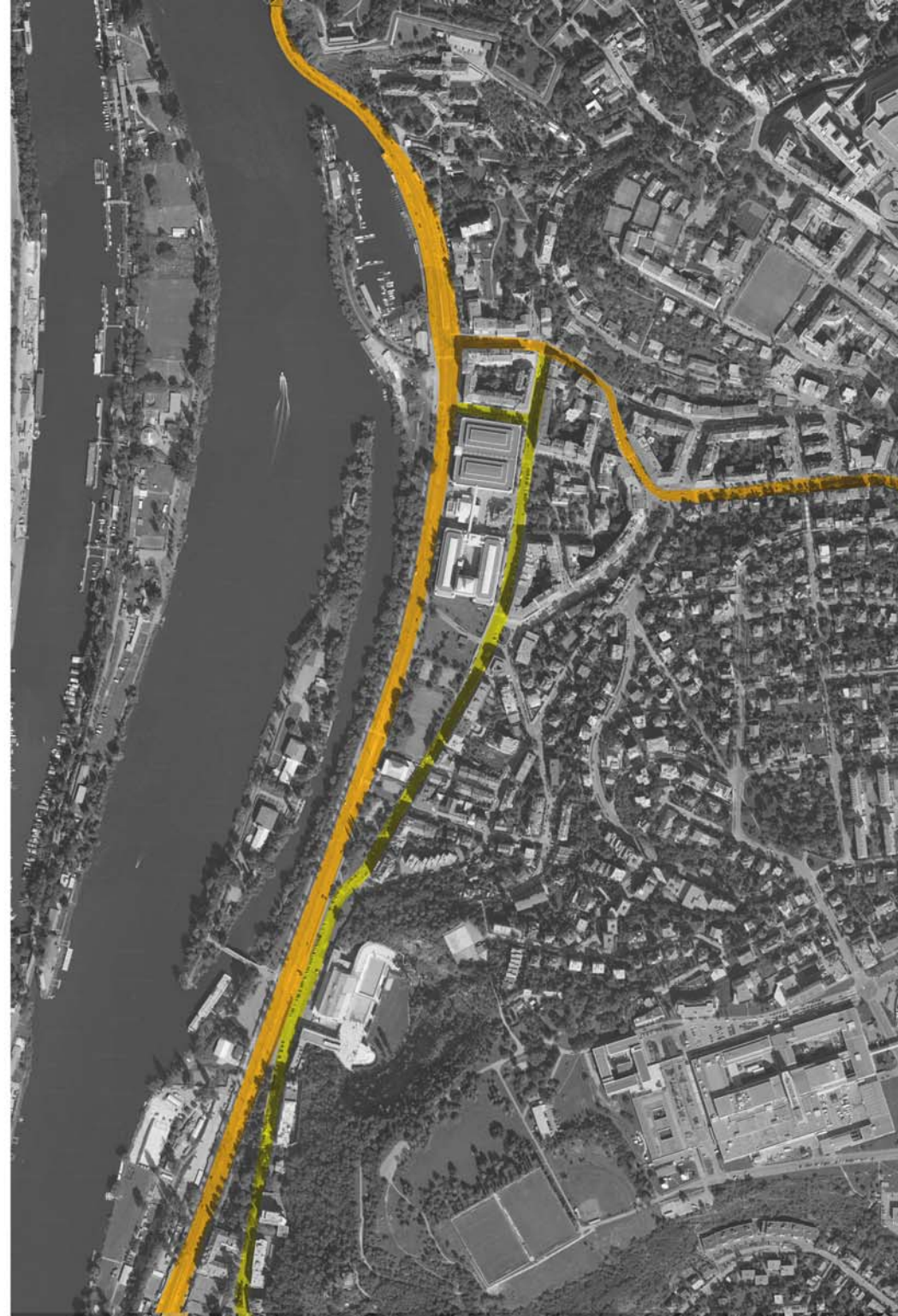
# 03/ KONTEXT





autobusová zastávka  
tramvajová zastávka  
zastávka přivozu

mhd



doprava

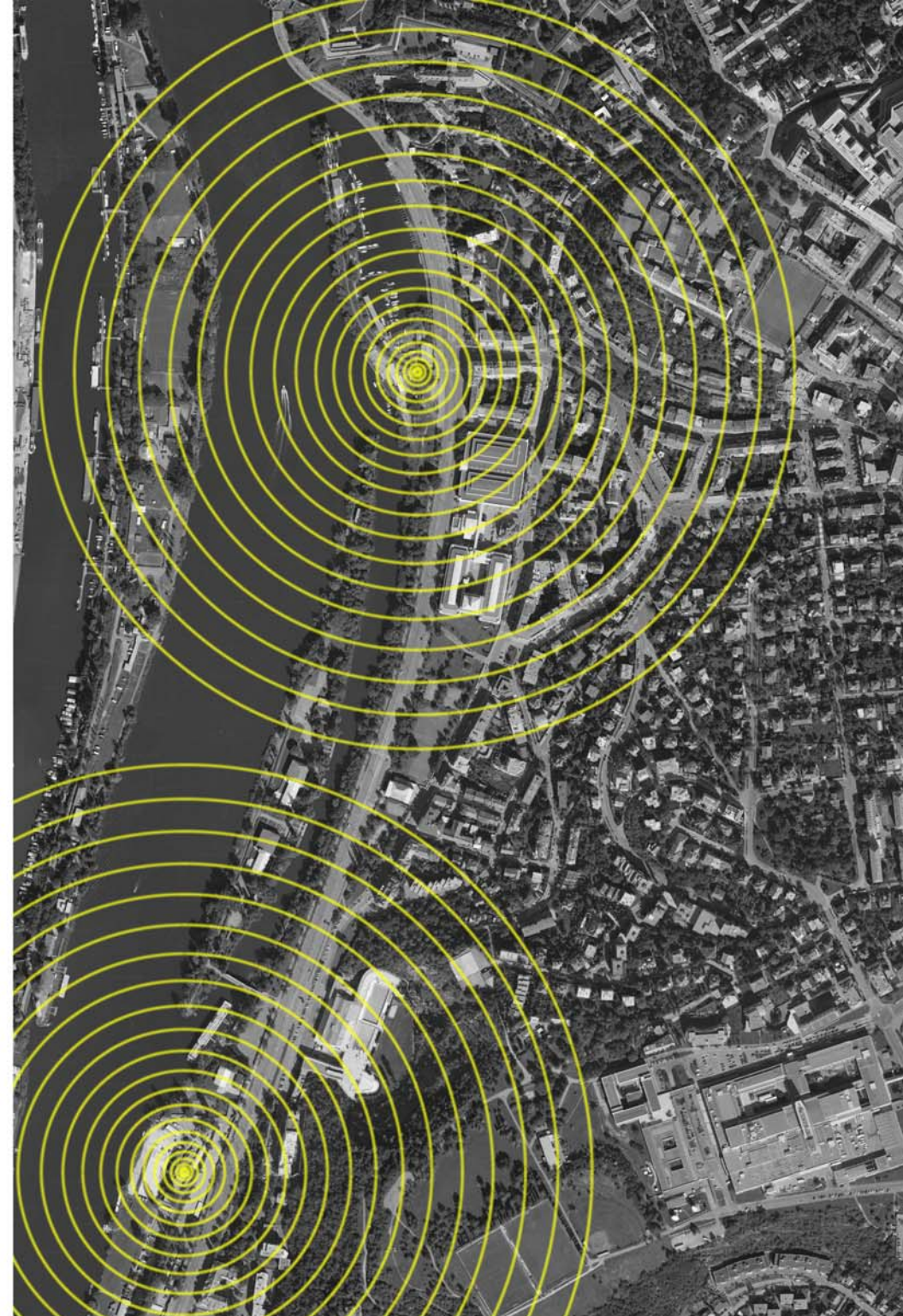


cyklostezky

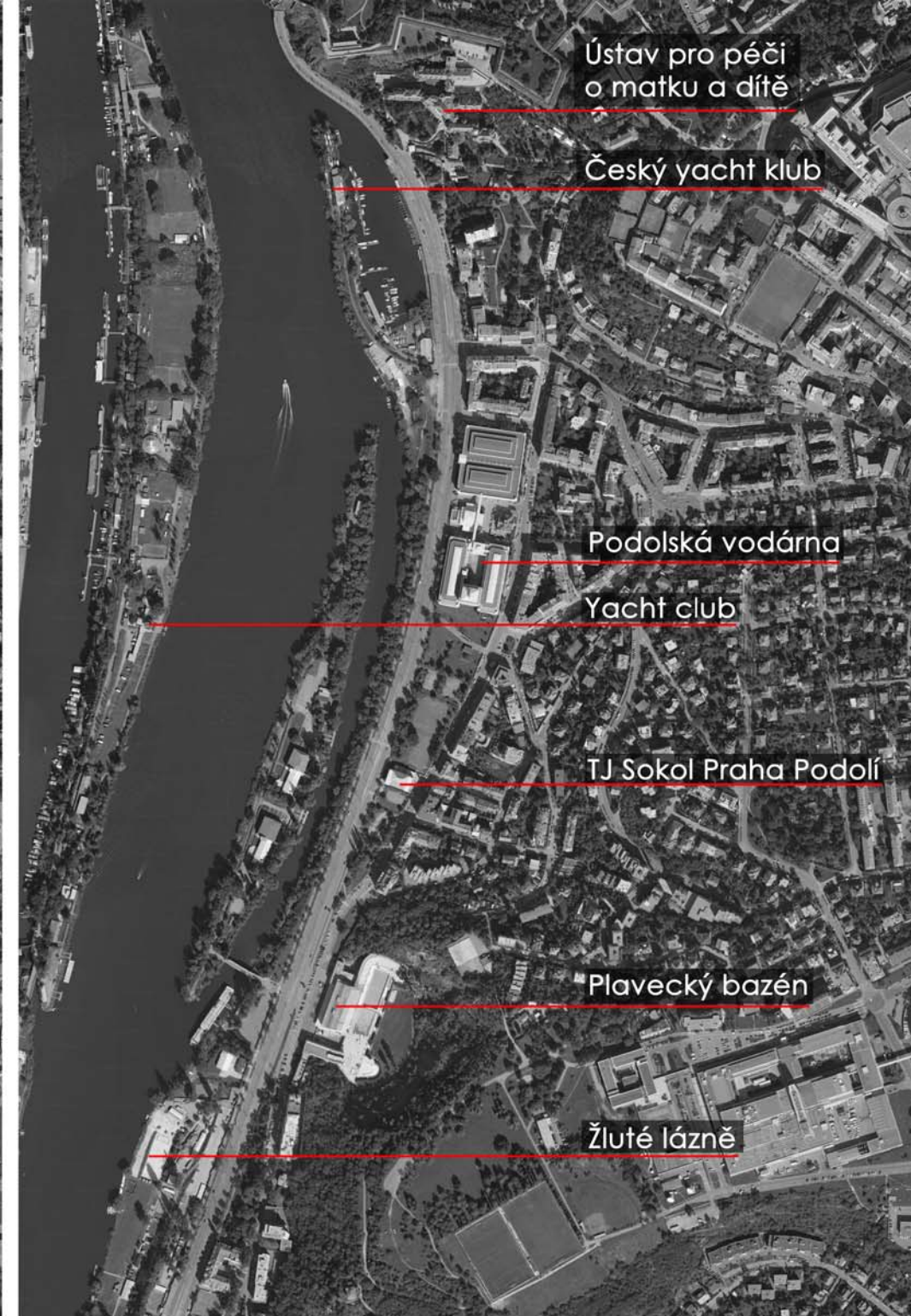




sport



centra



Ústav pro péči o matku a dítě

Český yacht klub

Podolská vodárna

Yacht club

TJ Sokol Praha Podolí

Plavecký bazén

Žluté lázně

stavby



# 04/ HLEDÁNÍ KONCEPTU

NEPROSTUPNOST  
NEPŘÍSTUPNOST  
UZAVŘENOST

VEGETACE  
ÚPRAVA ZÁPADNÍHO POBŘEŽÍ  
MALÝ DOPRAVNÍ PROVOZ  
PŘÍVOZ

Jímací zařízení PVK

Vodárenská věž

VK BLESK  
Pneauto Nebeso  
Gabria s.r.o.  
Edvin  
C & com advertising  
Auropont  
Presscom  
Český veslařský klub Praha  
Chalupa ČVK  
No limits performance s.r.o.  
Poříční oddělení Policie

veřejně přístupné  
nepřístupné

jedna přístupová cesta

klady

problémy

ZPROSTUPNIT OSTROV

PĚŠÍ DOSTUPNOST

ZACHOVAT A NAVÁZAT ÚPRAVU ZÁPADNÍHO BŘEHU

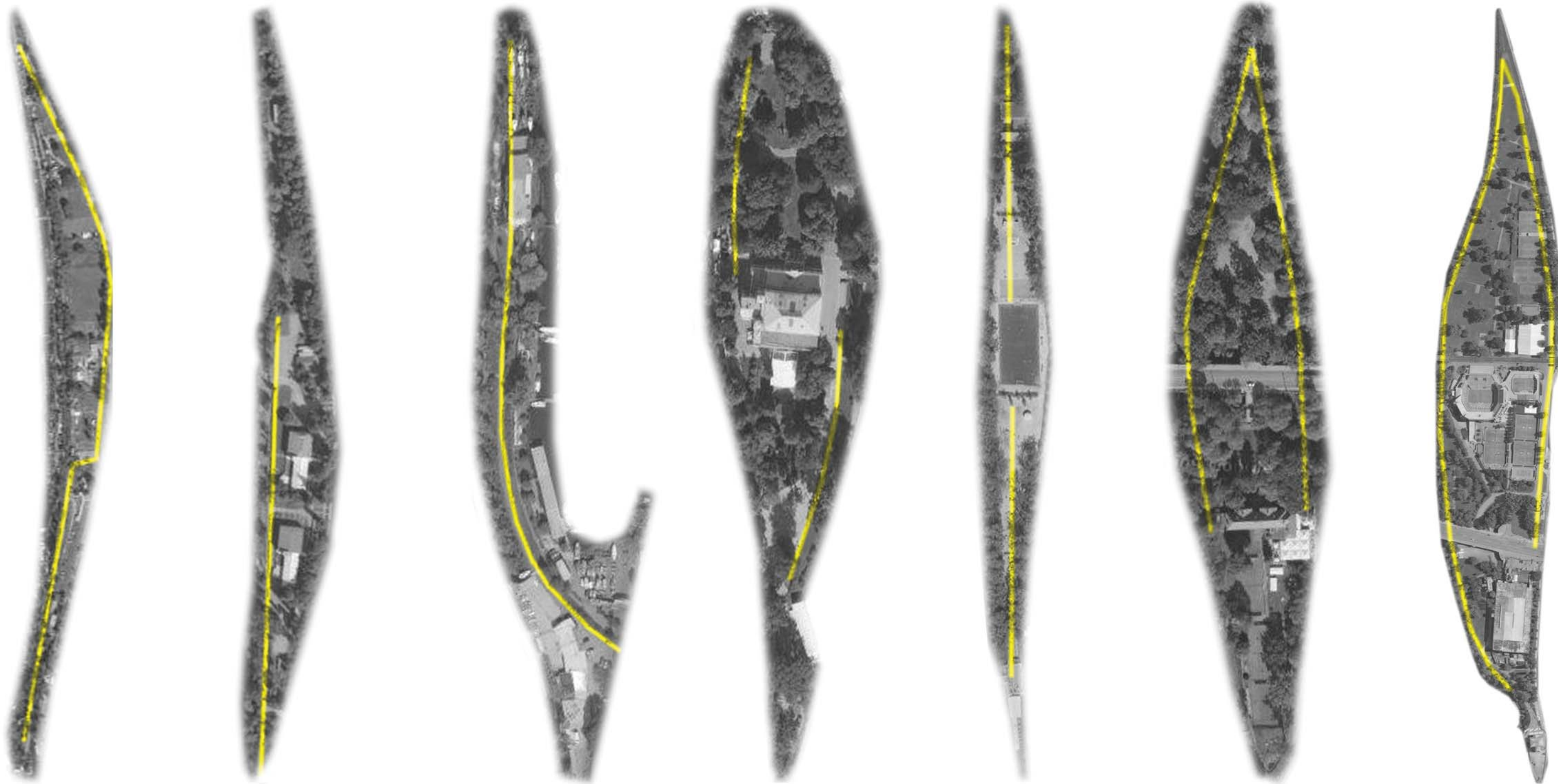
PONECHAT PŘÍVOZ

VĚTŠÍ PŘÍSTUPNOST VEŘEJNOSTI

PROPOJIT POHYB VESLAŘŮ S VEŘEJNOSTÍ

cíle





Císařská louka  
1505 x 125

Veslařský ostrov  
817 x 75

Podolský poloostrov  
296 x 24

Slovanský ostrov  
438 x 94

Dětský ostrov  
485 x 45

Sřelecký ostrov  
472 x 83

Štvanice  
1253 x 208



ostrovky v Praze

# 05/ KONCEPT OSTROVA

## Koncept ostrova

Před navrhováním konceptu veslařského ostrova jsem se zamýšlela nad příčinami současného stavu ostrova, tzn. malý výskyt lidí, celková opuštěnost a uzavřenost. Tento stav je způsoben špatnou přístupností chodců, neprostupností ostrova a uzavřeností jednotlivých staveb.

Při návrhu jsem se soustředila na propojení pohybu lidí pouze procházejících a sportovců, kteří na ostrov přicházejí do veslařského klubu, zlepšení celkové prostupnosti ostrova a vůbec jeho přístupnosti z „pevniny“. Na ostrově jsem objevila i velmi kladná místa jako je úprava západního břehu, kde jsou v současné době kamenné schody a užívají se při Pražských primátorkách jako divácká tribuna. Dalším kladným momentem na ostrově je přívoz spojující trasu Lihovar -> Veslařský ostrov.

Principem mého návrhu na úpravu Veslařského ostrova je tedy vytvoření druhé cesty na východním břehu ostrova, která má za úkol zlepšit prostupnost ostrova (v současné době je východní pobřeží nepřístupné neveslařům) a propojit život veslařů a neveslařů. Rozhodla jsem se cestu vytvořit jako plovoucí bulvár s rozšířenými místy pro nasedání veslařů na lodě. Cesta by měla principiálně fungovat stejně jako plovoucí mola k nasedání lodí.

Dalším principem je vytvoření pěší lávky v severní části ostrova a napojení na stávající západní cestu. Tento princip by měl zlepšit přístupnost jak pro sportovce, tak pro nespportovce, kteří se na ostrov vydají pěšky. Spojovací lávka je navržena z „centra ruchu“, kde se spojují tramvajové zastávky, autobusové zastávky a křížení významnějších komunikací v této oblasti.

Třetím principem je doplnění zástavby, která bude plynule navazovat na stávající veslařské kluby. Východní pobřeží bude sloužit pro nasedání veslařů na vodu, západní pro diváky. Dále jsem na ostrově vymezila jednotlivé hřiště pro sportovce, parkovací plochy, navázala jsem na úpravu západního pobřeží a prodloužila ji na úroveň nové lávky.

## Požár

Na západním břehu je vedena přístupová komunikace, která vede k nástupním plochám jednotlivých objektů a umožňuje tak požární zásah vedený vnějškem i vnitřkem. Přístupová komunikace je 5 m široká a navazuje na stávající most, který spojuje ostrov s Podolským nábřežím. Tento most je zároveň jediným možným přístupem pro automobily. Projektovým řešením by byl zde zákaz odstavení vozidel a povolené parkování jen na vyhrazených místech. Otočení zásahového vozidla je umožněno na severním konci ostrova.

## Doprava

Automobilový přístup na ostrov je řešen po stávajícím mostě spojující ostrov s pravým břehem Vltavy. Na něj navazuje obslužná komunikace 5m široká. Předpokládá se zde nízký automobilový provoz a výskyt převážně osobních automobilů. Pro dopravu v klidu jsou před každou budovou vymezena vlastní parkovací stání. Pěší komunikace je řešena podél automobilové chodníkem v šířce 1,5m, dále pouze pěší plovoucí cestou při východním břehu ostrova. Pěší přístup je řešen po stávajícím mostě a po nově navržené pěší lávce.

## Odpadové hospodářství

Na ostrově se předpokládá vznik komunálního odpadu. Jsou vymezena sběrná místa pro shromažďování komunálního odpadu. Každá stavba má své sběrné místo komunálního odpadu. Pro nebezpečné složky komunálního odpadu (zbytky barev, spotřební chemie, zářivky, rozpouštědla) bude vymezen zvláštní kontejner společný pro celý ostrov. Příjezd sběrného vozidla je zajištěn po automobilové komunikaci po západním břehu.

## Ochrana proti povodni

Stávající budovy jsou nezměněny. Navržené stavby, aby co nejméně překážely průtoku vody. Svým tvarem jsou přizpůsobené k rozrážení vody. Do přízemí staveb jsou umisťovány funkce, kterým není případná voda obtíží, tzn. sklady, šatny. Při případné povodni se zajistí vybavení budovy a celá budova se uzavře.

## Zeleň

V současné době se na ostrově nachází velmi rozsáhlá, ale poněkud nezkrocená zeleň. Jedná se o stromy různých druhů. V mém návrhu dochází k prostříhání a zkrocení, ale víceméně zachování stromů při západním břehu ostrova. Na východním břehu dochází spíše k prořidnutí stromů a otevření tribun a výhledů na blízký Vyšehrad, dále centrum a Pražský hrad. sportovce, parkovací plochy, navázala jsem na úpravu západního pobřeží a prodloužila ji na úroveň nové lávky.



principy ostrova



2 cesty

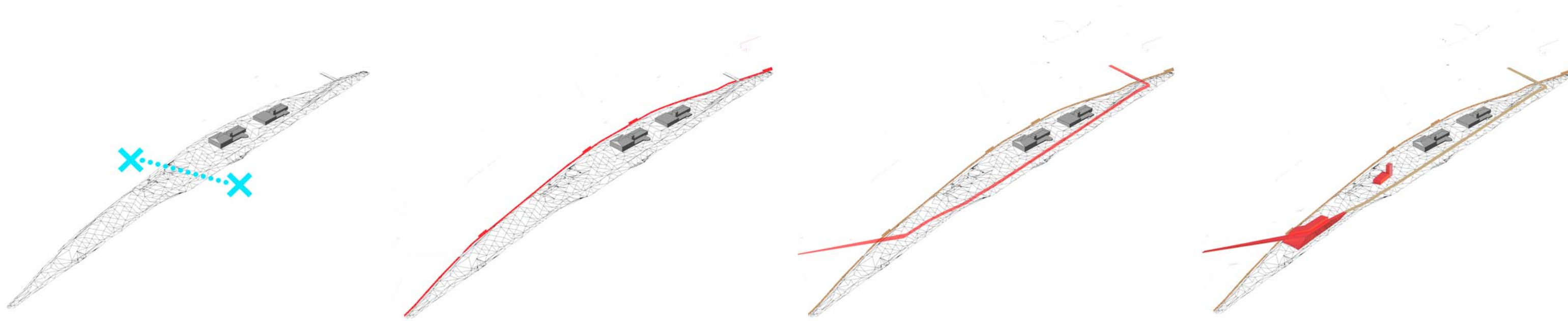


2 přístupy



doplnění zástavby





stávající přístup

stávající veslařský klub

stávající veslařský klub

rozhodčí věž

prodloužení stávající komunikace

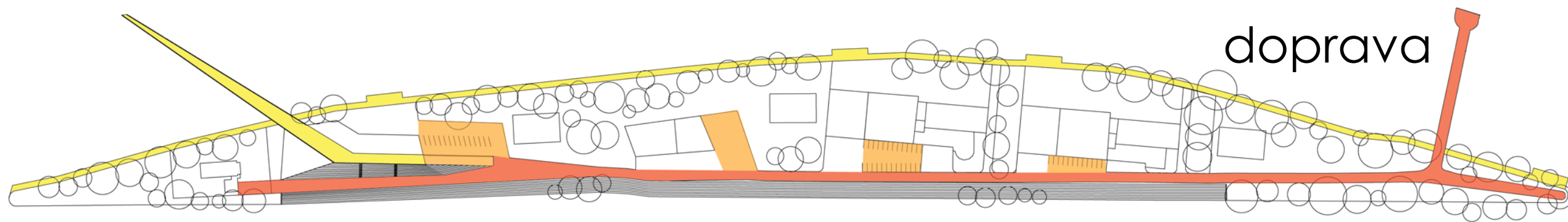
veslařský klub

pěší lávka

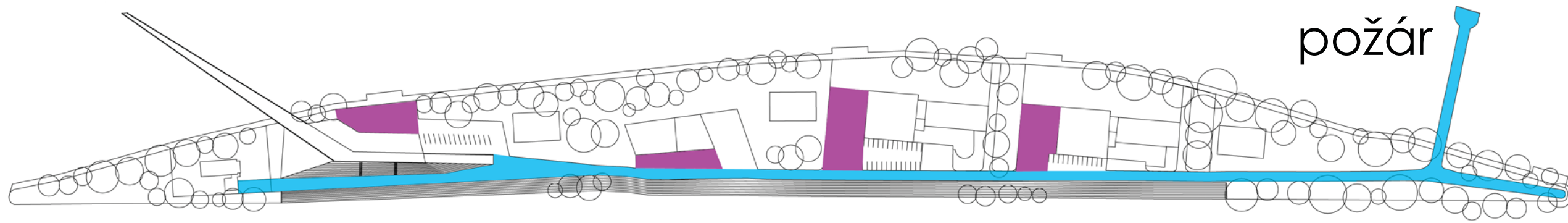
plovoucí cesta

urbanistický návrh

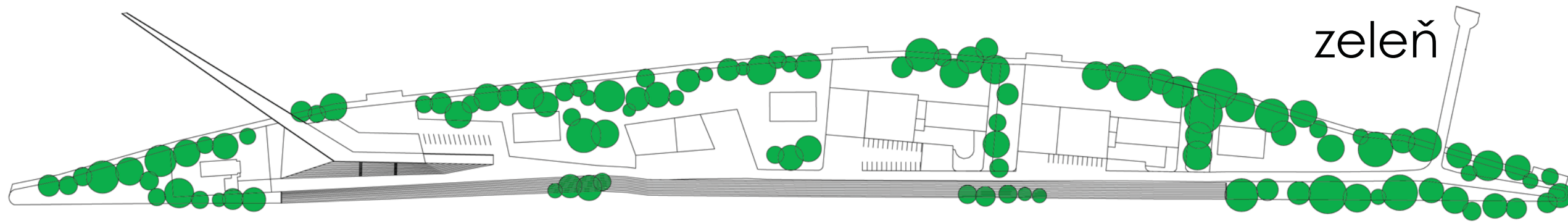
pěší komunikace  
obslužná komunikace  
parkování



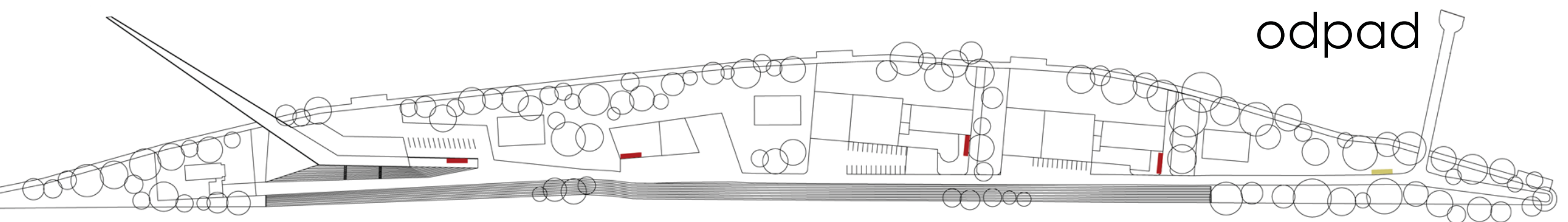
nástupní plocha  
přístupová komunikace



stromy



komunální odpad  
nebezpečné složky  
komunálního odpadu





situace 1 : 2000





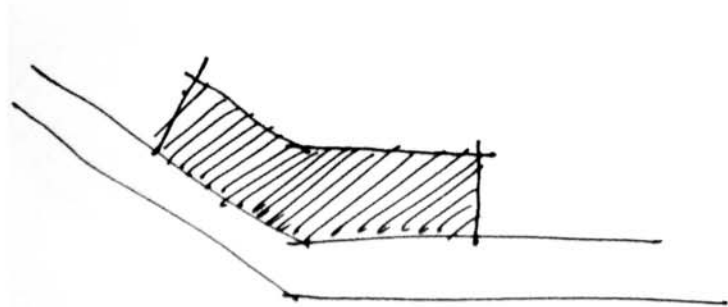
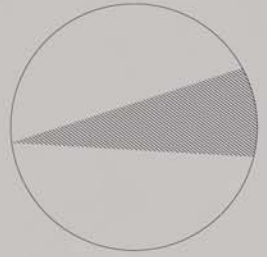
# 06/ KONCEPT VESLAŘSKÉHO KLUBU



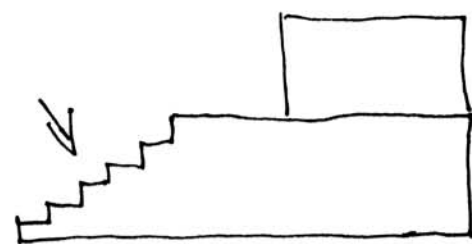
Na základě stanovených cílů v urbanistické fázi navrhuji veslařský klub se třemi základními principy. Pro propojení pohybu sportovců a nesportovců jsem vytvořila budovu zalomenou podél cesty s možností posezení ve veřejně přístupné kavárně. Dalším aspektem návrhu je výškové překonání řeky lávkou. Nástupní místo je ve stejné výškové úrovni jako druhé nadzemní podlaží. Využila jsem tohoto faktu pro svůj návrh a lávku napojila přímo na dům. Pěší příchozí tak procházejí po druhém podlaží veslařského klubu a svažitou cestou se dále dostávají na úroveň ostrova. Třetím principem je vytvoření tribuny. V tomto místě se tedy setkávají sportovci, kteří míří do klubu, diváci a fanoušci tohoto sportu a náhodní kolemjdoucí, které tento sport vlastně nemusí vůbec zajímat.



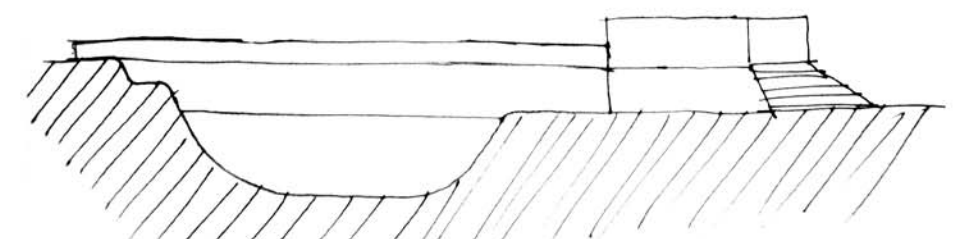
situace 1 : 500



zalomení podél cesty



vytvoření tribuny



propojení domu s lávkou

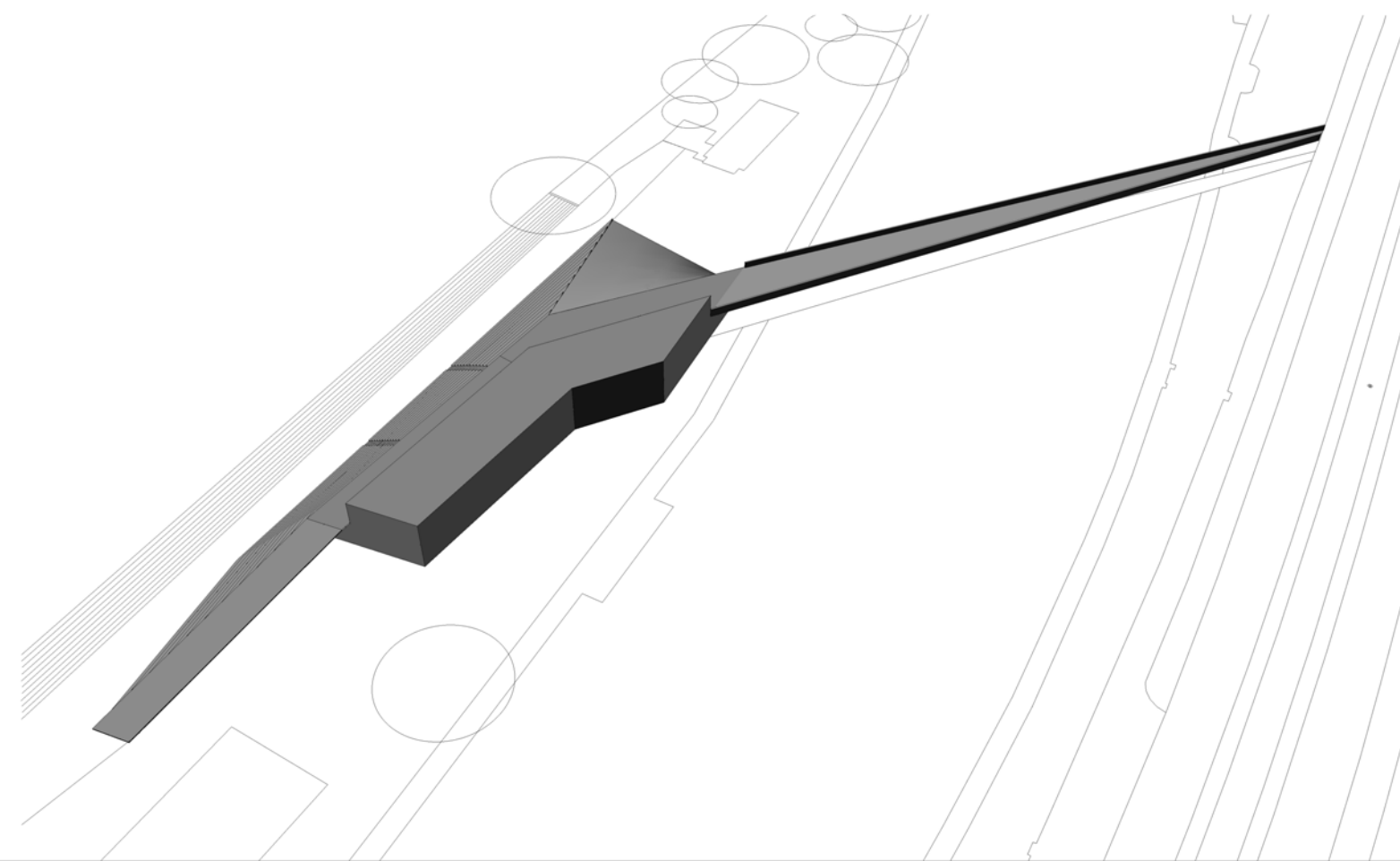
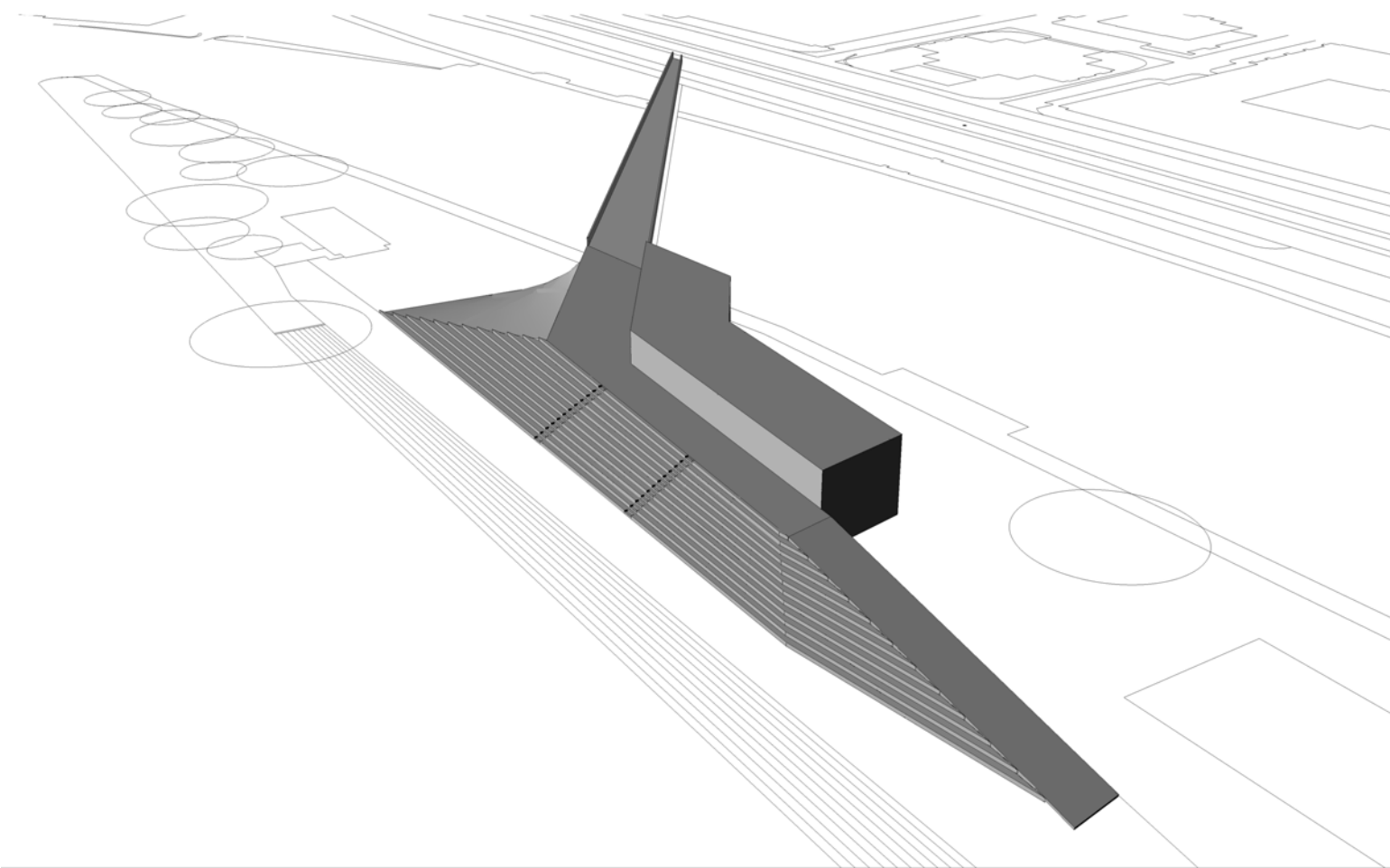
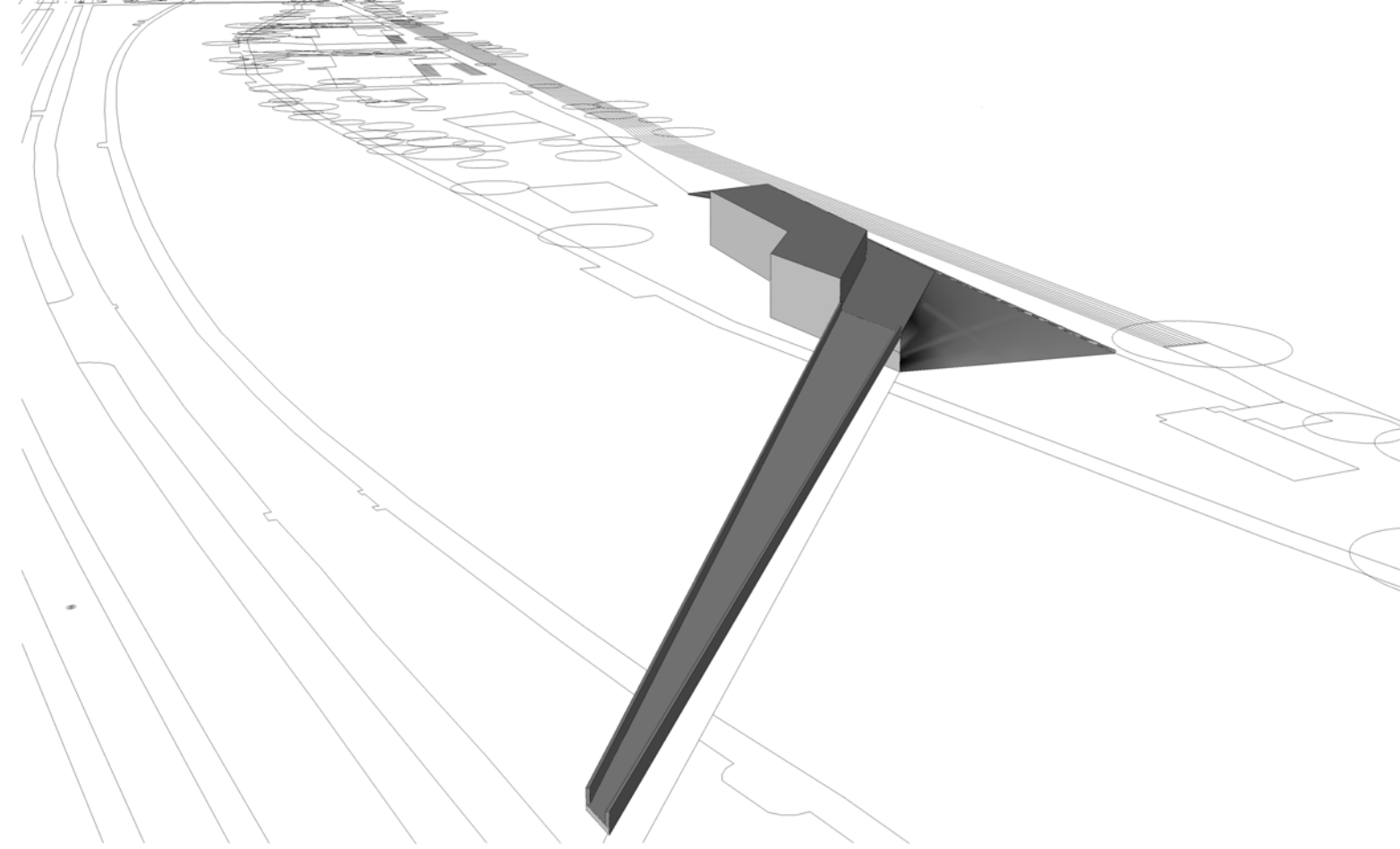
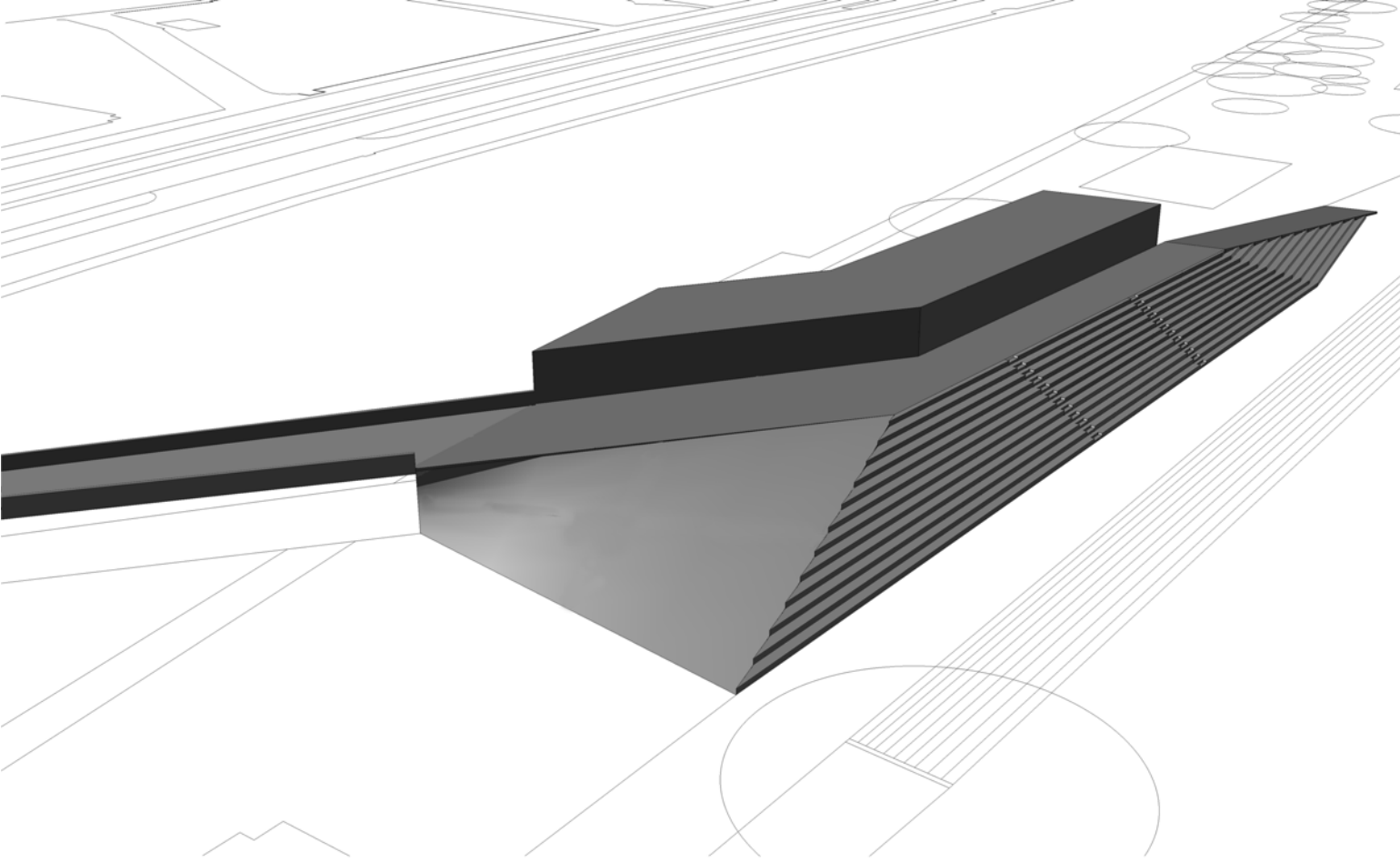


Veslařský klub je navržen jako dvoupodlažní objekt, jehož vstupní podlaží je ve 2.np. Toto podlaží je navrženo jako klidové – slouží pro administrativu objektu, setkávání ve společenské místnosti a jako kavárna. 1.NP slouží pro trénink sportovců, pro skladování lodí a jako nástupní podlaží na vodu.

Konstrukce budovy je železobetonová s podélným nosným systémem. Fasáda je řešena jako kontaktní fasáda s dřevěným obkladem. Principem je vytvoření čistých ploch. Žb stěny jsou obloženy dřevěnými lamelami. Prosklené plochy mají předsazené dřevěné lamely, které jsou vynechávané, tudíž slouží jako sluneční clony. V místech stropů je fasáda obložena betonovým obkladem a rozděluje tak budovu po patrech.

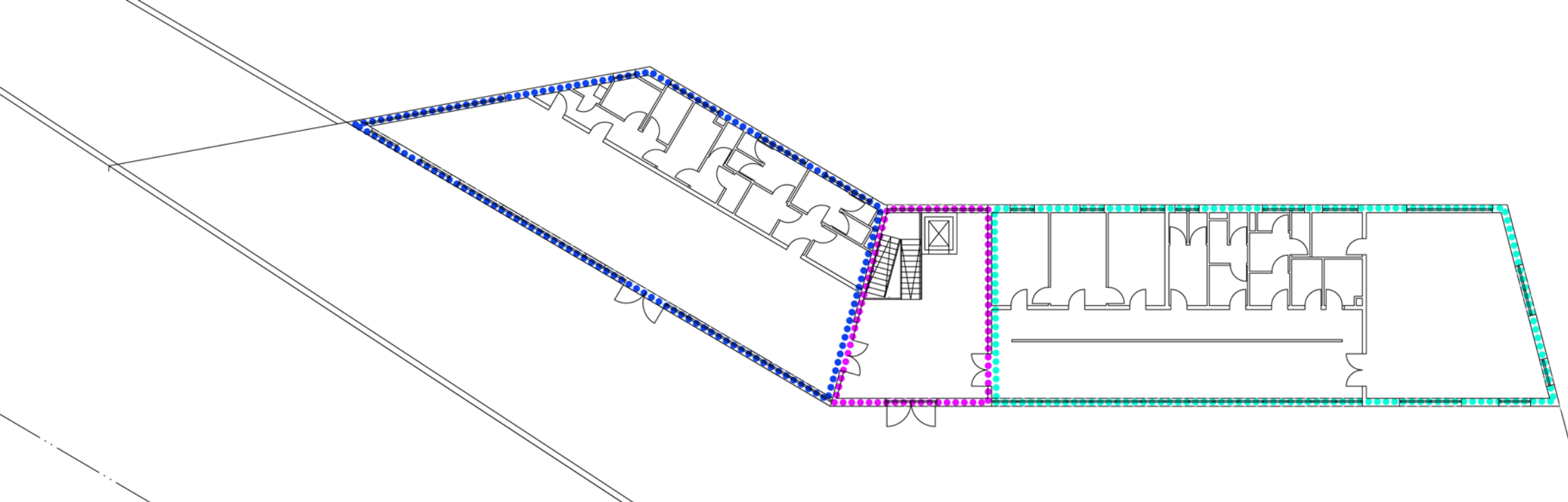
Tepelně technické vlastnosti budovy jsou zajištěny minerální vlnou pod dřevěným obkladem na fasádě a vnitřním odizolováním v prostorách pod tribunou. Plochá střecha není přístupná pro sportovce, je možné ji využívat pro solární ohřev vody či solární kolektory. Výměník by bylo možno umístit v 1NP v technické místnosti. Pro vytápění budovy bude využíván plynový kotel v 1NP v technické místnosti.





koncept v objemu

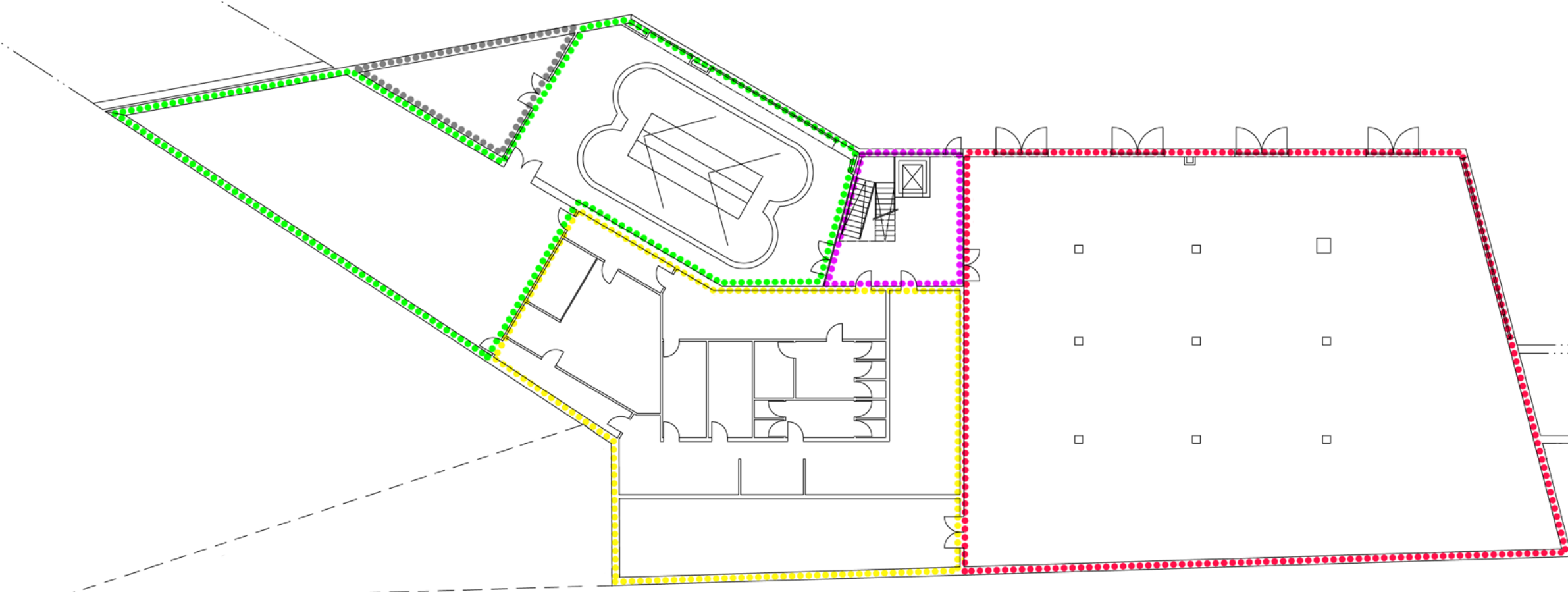




administrativní zázemí

komunikační jádro

veslařská kavárna

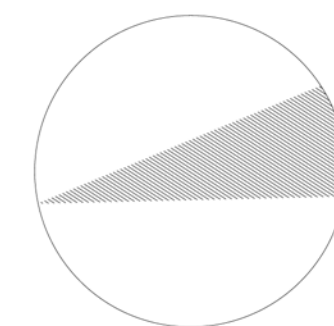


sklady lodí

relaxace a hygiena

tréninkové zázemí

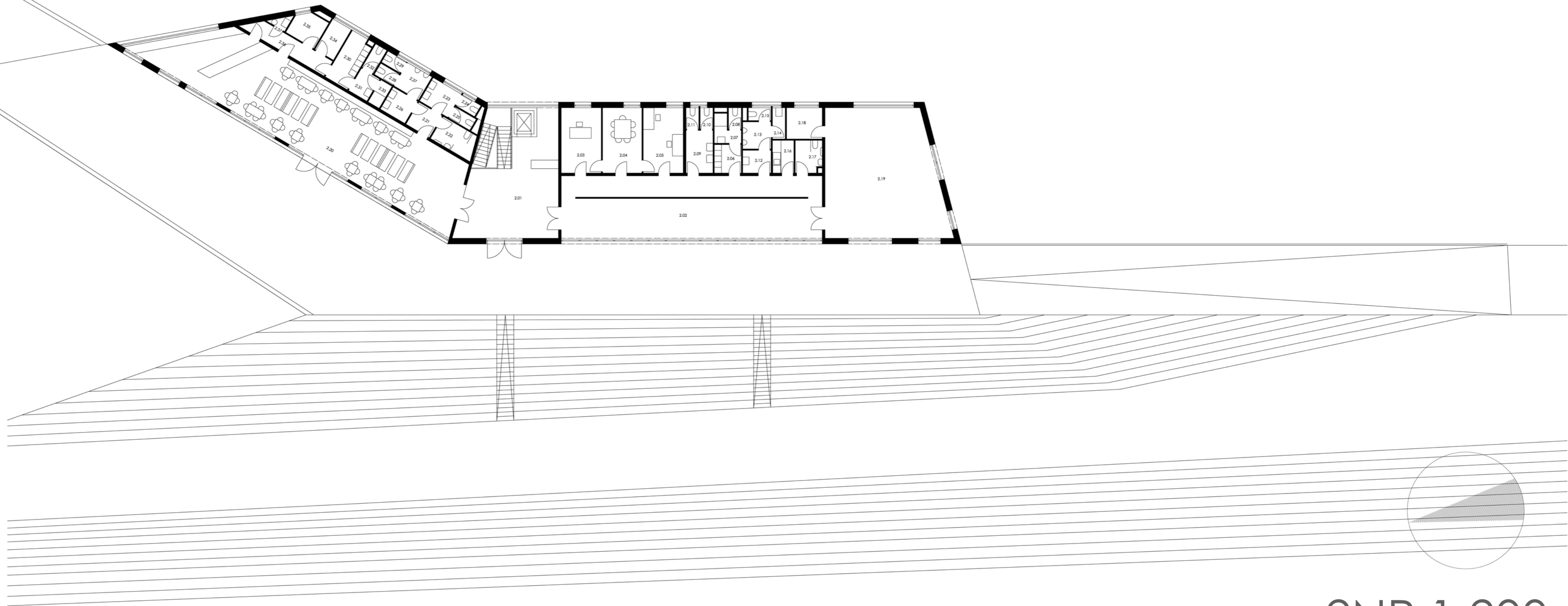
technické zázemí



# schema funkčního členění

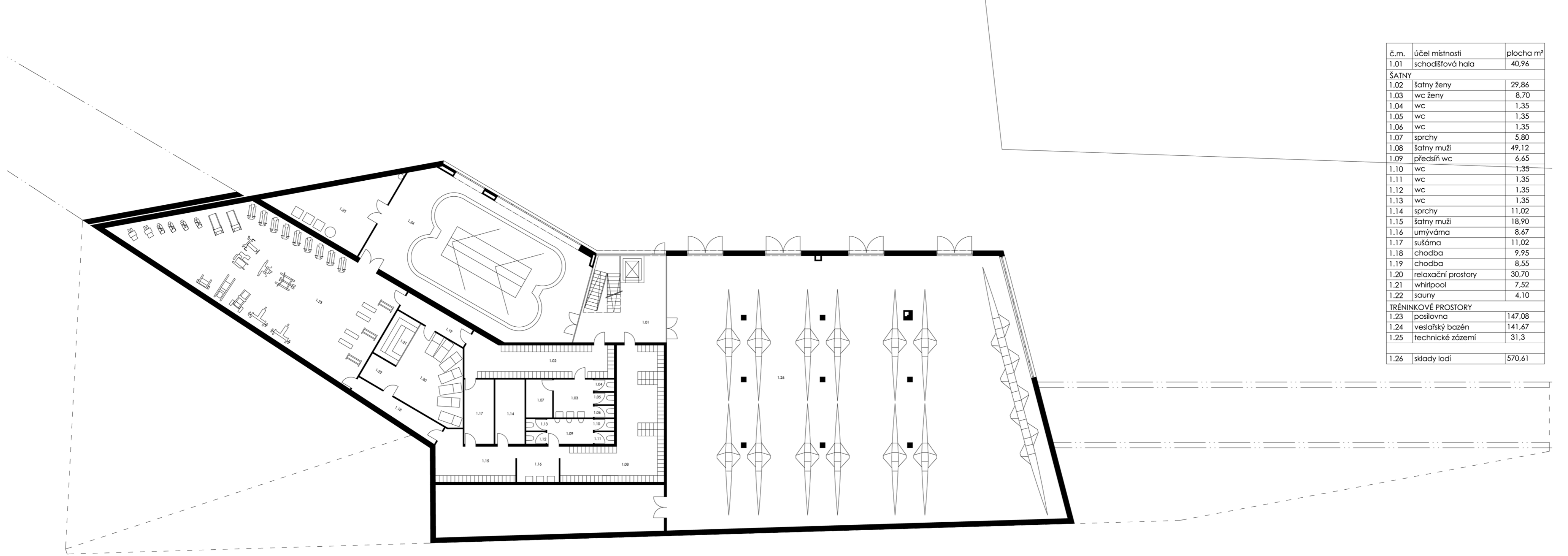


č.m.	účel místnosti	plocha m <sup>2</sup>
2.01	recepce	57,48
<b>ADMINISTRATIVNÍ ZÁZEMÍ</b>		
2.02	vstupní hala	80,99
2.03	kancelář	12,95
2.04	zasedací místnost	12,72
2.05	kancelář	12,95
2.06	šatna zaměstnanci	3,80
2.07	umývárna zaměstnanci	2,79
2.08	wc zaměstnanci	1,34
2.09	wc ženy	5,62
2.10	wc	1,35
2.11	wc	1,35
2.12	wc muži	3,20
2.13	předsíň wc	3,80
2.14	wc	1,98
2.15	výlevka	1,44
2.16	kuchyňka	3,46
2.17	wc invalidní	4,19
2.18	sklad nábytku	5,50
2.19	společenská místnost	72,63
<b>VESLAŘSKÁ KAVÁRNA</b>		
2.20	prostor kavárny	119,28
2.21	chodba	3,42
2.22	invalidní wc	5,37
2.23	wc ženy	4,37
2.24	wc	1,34
2.25	wc	1,53
2.26	wc muži	3,60
2.27	předsíň wc	3,80
2.28	wc	1,35
2.29	wc	1,35
2.30	šatny zaměstnanci	6,62
2.31	umývárna	2,70
2.32	wc	1,71
2.33	sprcha	1,62
2.34	sklad odpadků	3,74
2.35	sklad nápojů	4,50
2.36	chodba	7,56
2.37	výlevka	9,69

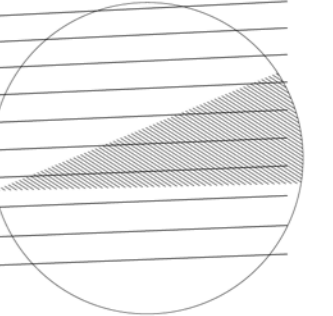


2NP 1:200





č.m.	účel místnosti	plocha m <sup>2</sup>
1.01	schodišřová hala	40,96
<b>ŠATNY</b>		
1.02	řatny řeny	29,86
1.03	wc řeny	8,70
1.04	wc	1,35
1.05	wc	1,35
1.06	wc	1,35
1.07	sprchy	5,80
1.08	řatny muři	49,12
1.09	předsřn wc	6,65
1.10	wc	1,35
1.11	wc	1,35
1.12	wc	1,35
1.13	wc	1,35
1.14	sprchy	11,02
1.15	řatny muři	18,90
1.16	umývřrna	8,67
1.17	suřřrna	11,02
1.18	chodba	9,95
1.19	chodba	8,55
1.20	relaxační prostory	30,70
1.21	whirlpool	7,52
1.22	sauny	4,10
<b>TRÉNINKOVÉ PROSTORY</b>		
1.23	posilovna	147,08
1.24	veslařský bazén	141,67
1.25	technické zázemí	31,3
1.26	sklady lodí	570,61



1NP 1:200



řez 1:100





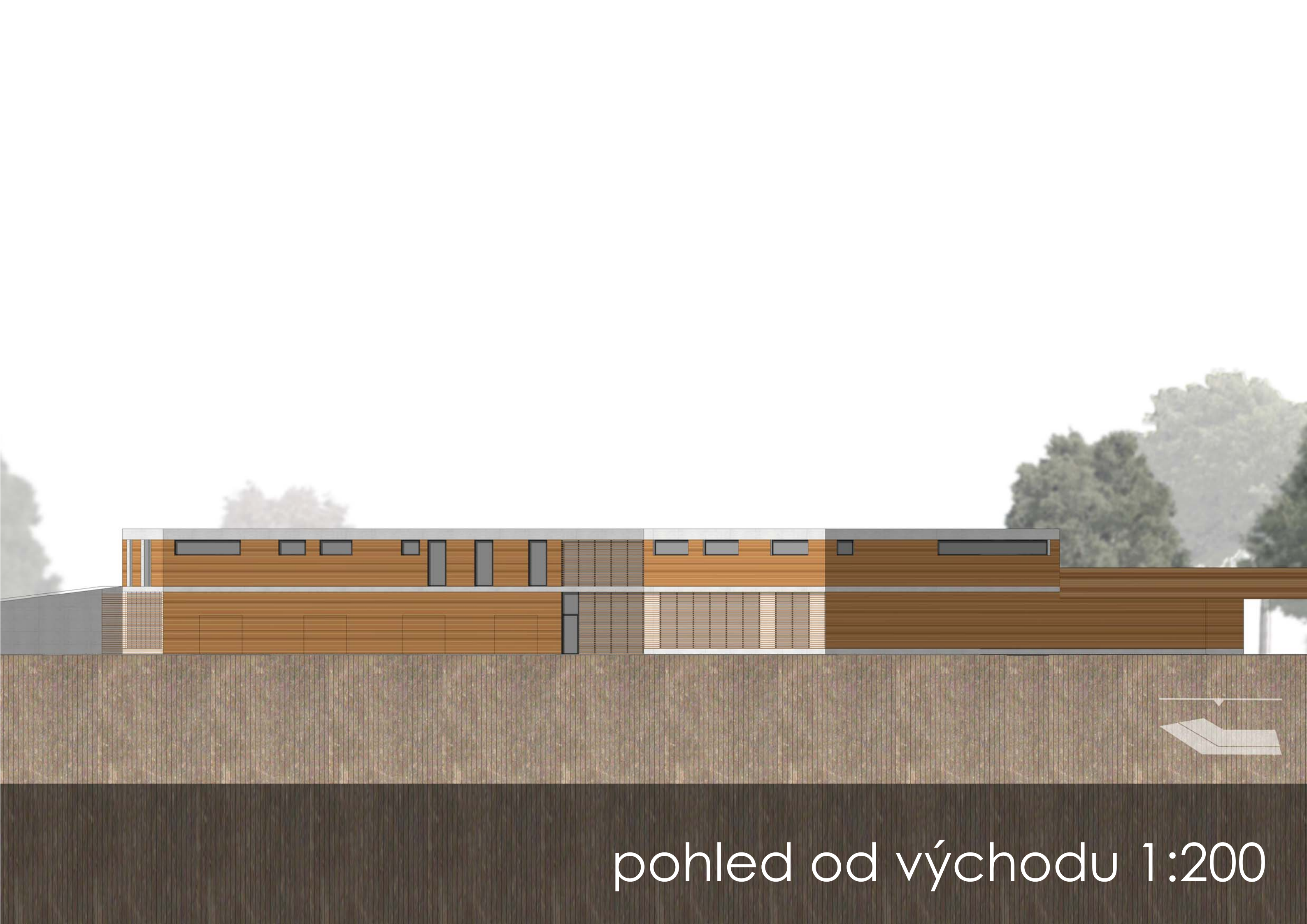
pohled od západu 1:200





pohled od jihu 1:200



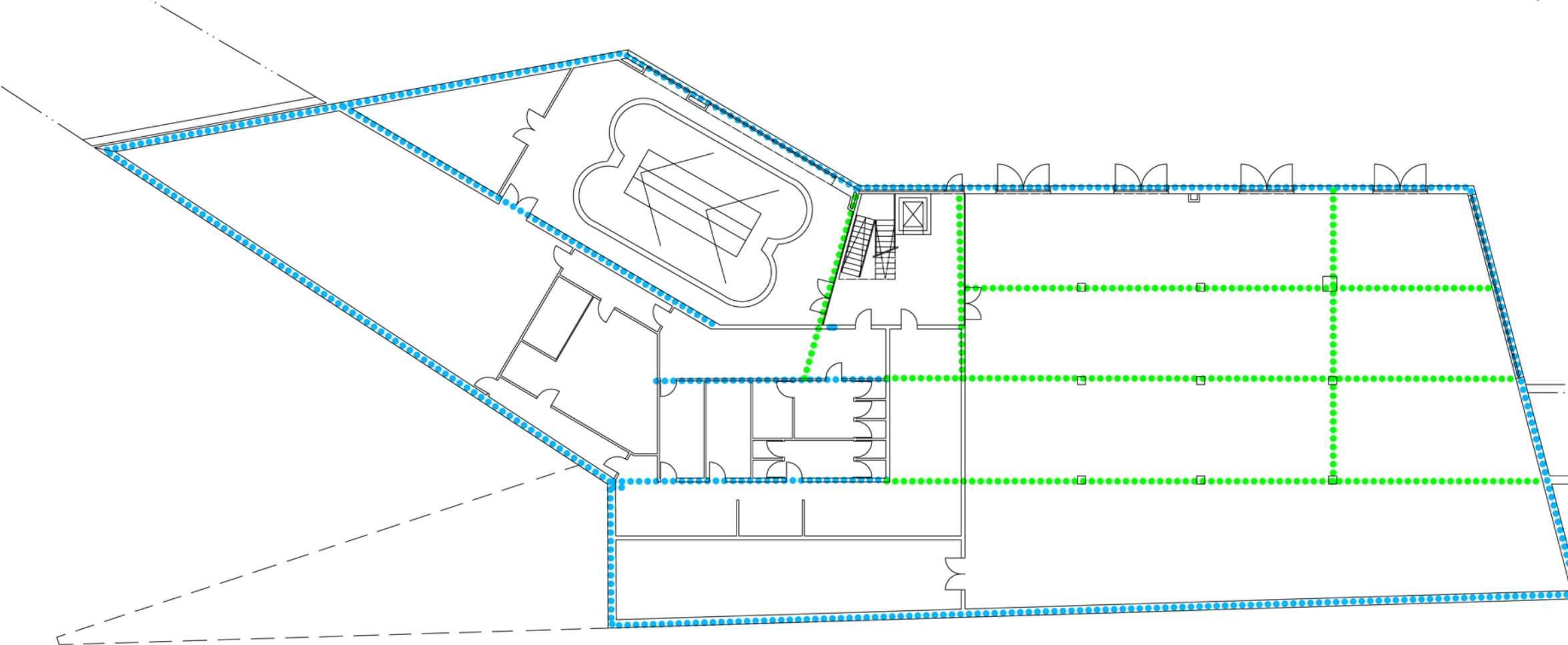
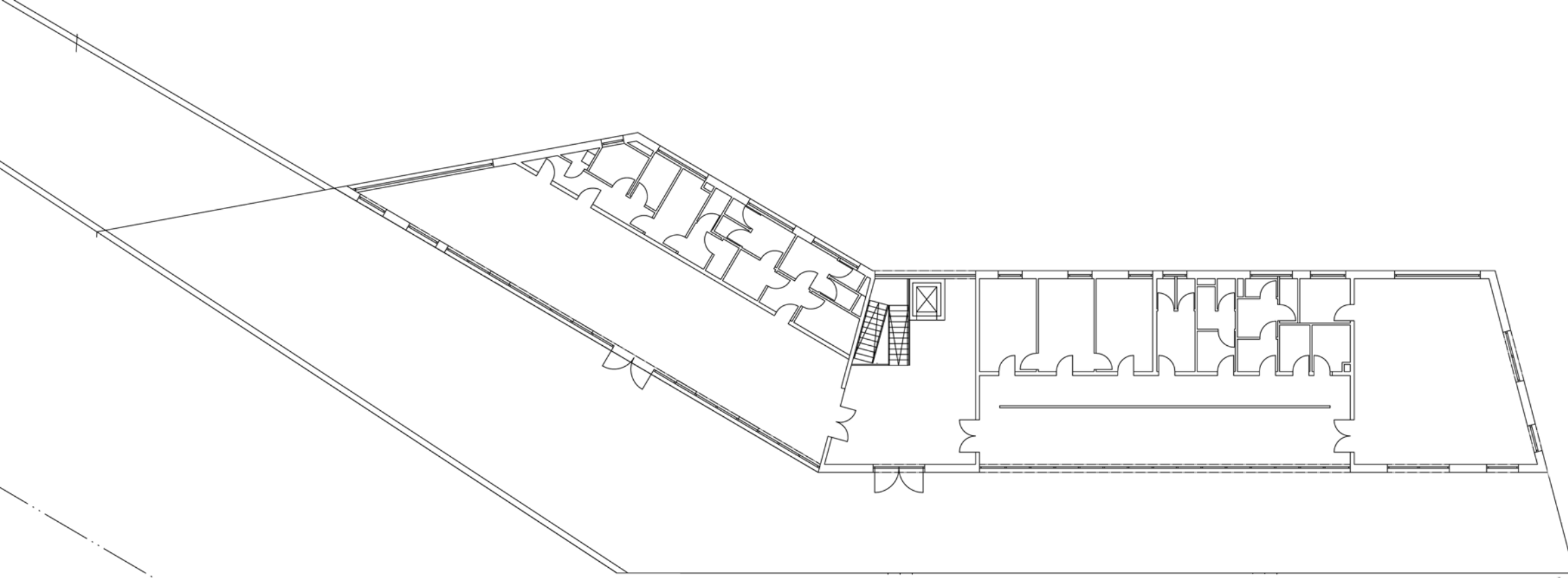


pohled od východu 1:200



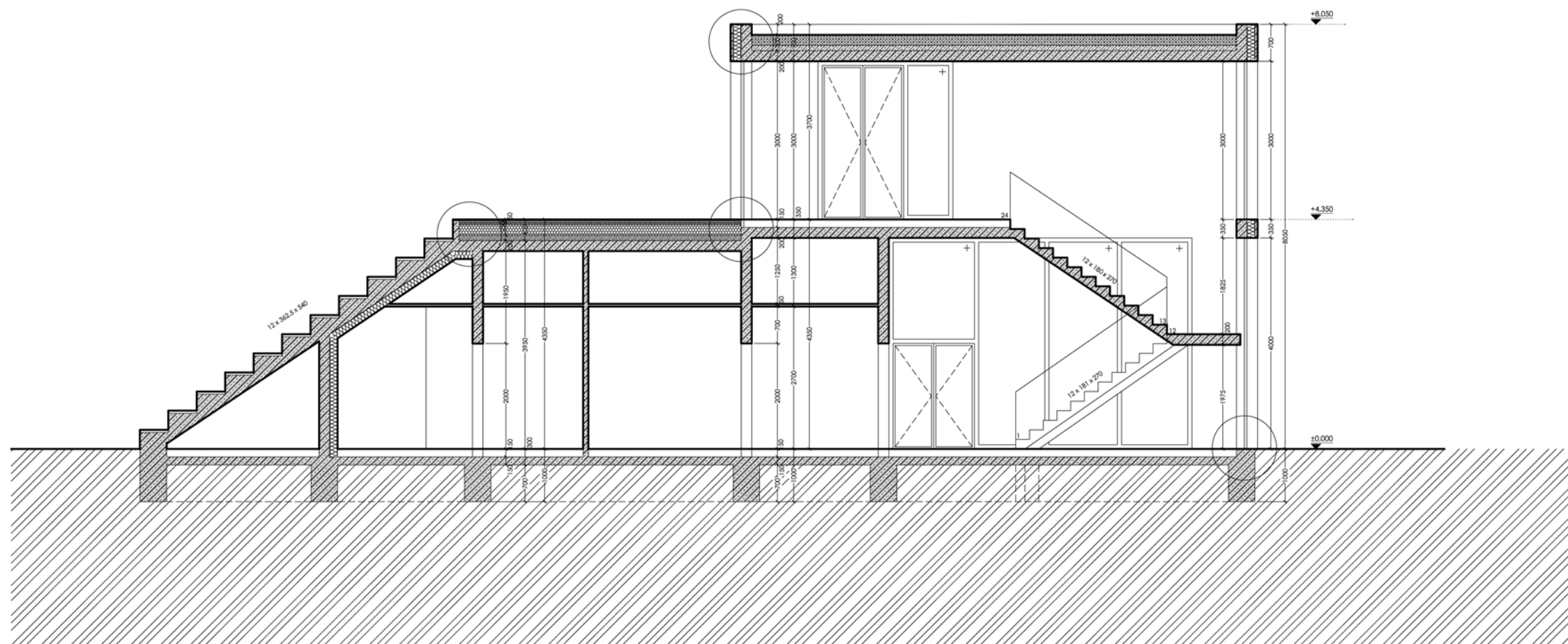
# 07/ KONSTRUKČNÍ ŘEŠENÍ





nosné stěny  
nosné průvlaky

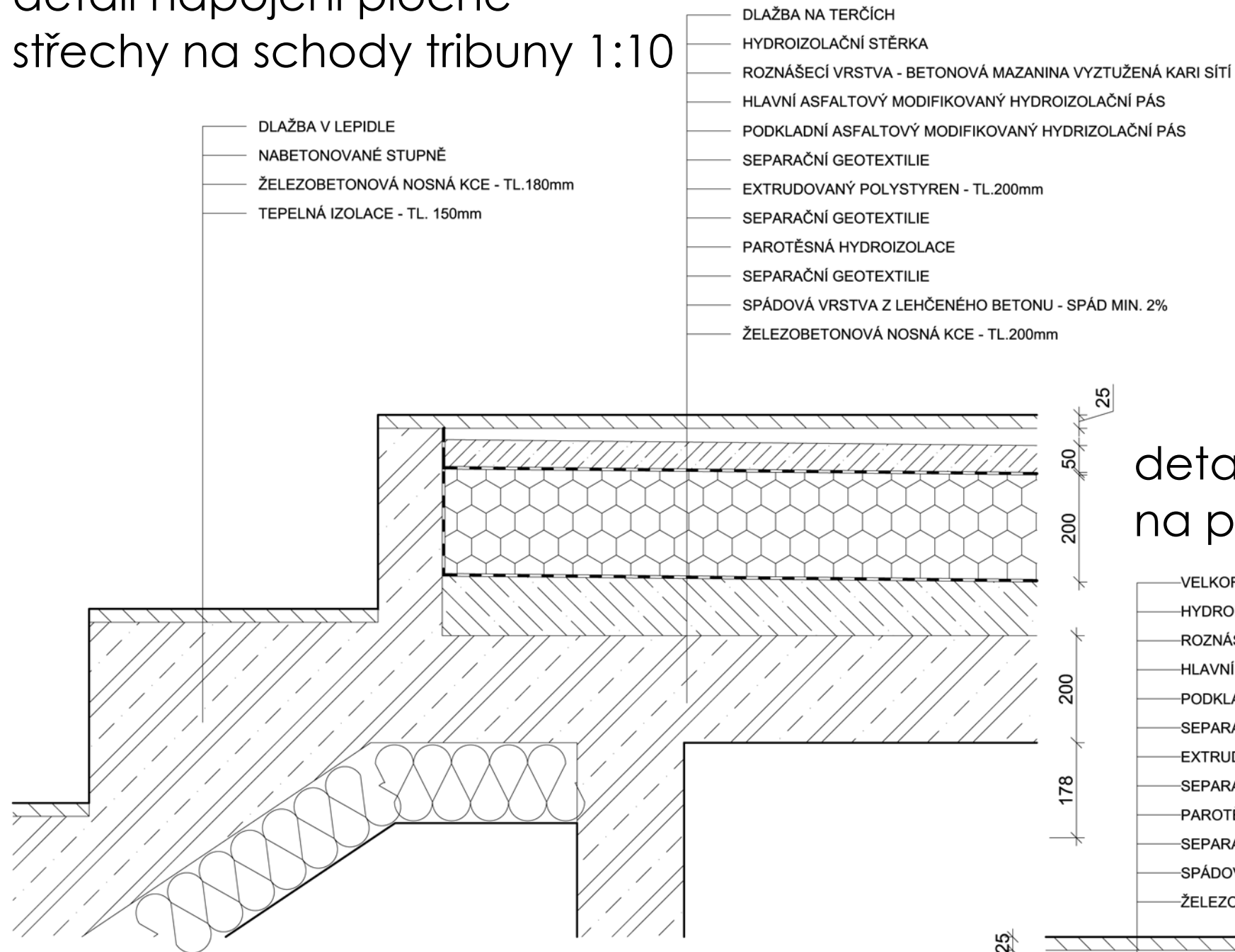
nosný systém



technický řez



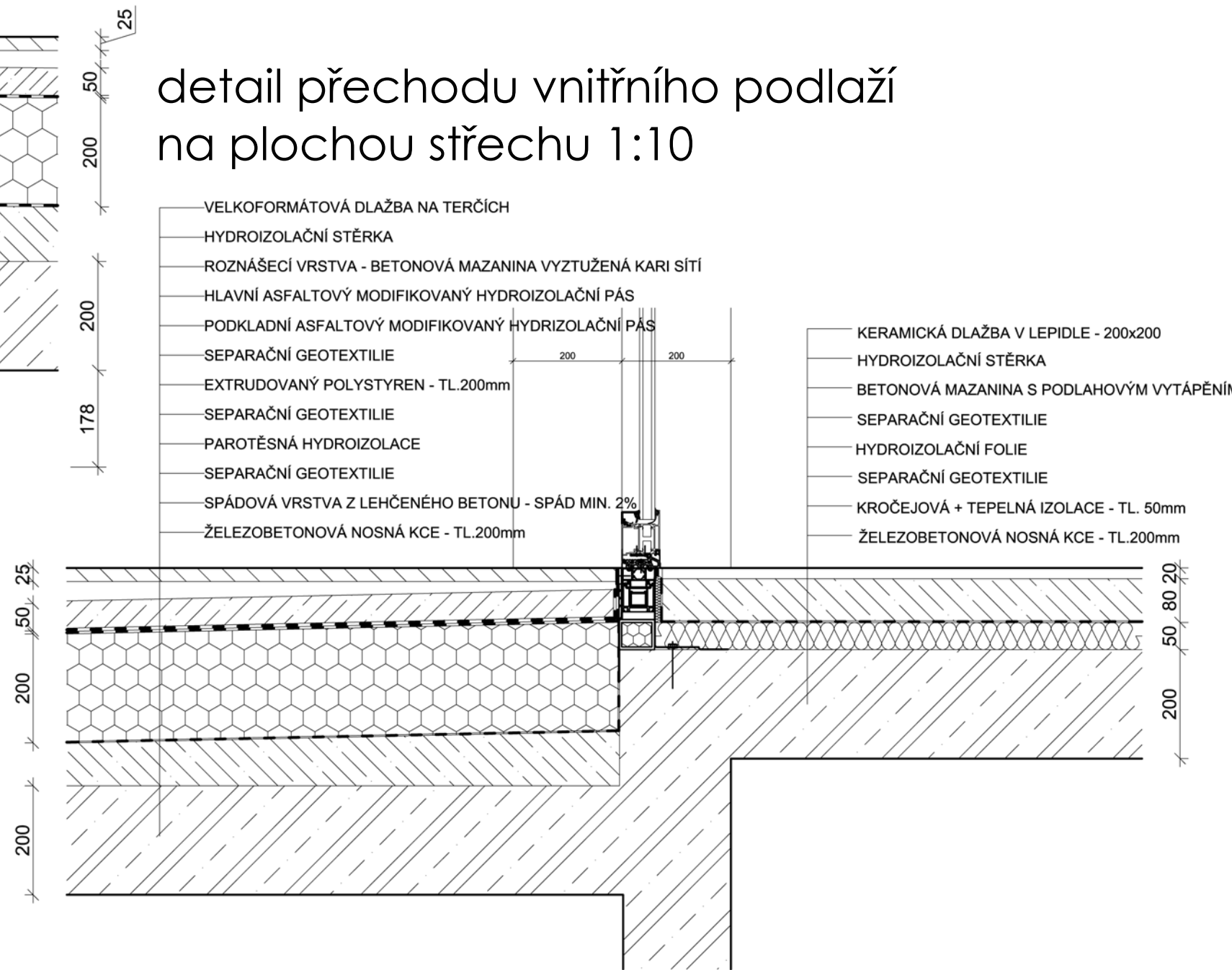
# detail napojení ploché střechy na schody tribuny 1:10



- DLAŽBA V LEPIDLE
- NABETONOVANÉ STUPNĚ
- ŽELEZOBETONOVÁ NOSNÁ KCE - TL.180mm
- TEPELNÁ IZOLACE - TL. 150mm

- DLAŽBA NA TERČÍCH
- HYDROIZOLAČNÍ STĚRKA
- ROZNÁŠECÍ VRSTVA - BETONOVÁ MAZANINA VYZTUŽENÁ KARI SÍTÍ
- HLAVNÍ ASFALTOVÝ MODIFIKOVANÝ HYDROIZOLAČNÍ PÁS
- PODKLADNÍ ASFALTOVÝ MODIFIKOVANÝ HYDRIZOLAČNÍ PÁS
- SEPARAČNÍ GEOTEXTILIE
- EXTRUDOVANÝ POLYSTYREN - TL.200mm
- SEPARAČNÍ GEOTEXTILIE
- PAROTĚSNÁ HYDROIZOLACE
- SEPARAČNÍ GEOTEXTILIE
- SPÁDOVÁ VRSTVA Z LEHČENÉHO BETONU - SPÁD MIN. 2%
- ŽELEZOBETONOVÁ NOSNÁ KCE - TL.200mm

# detail přechodu vnitřního podlaží na plochou střechu 1:10

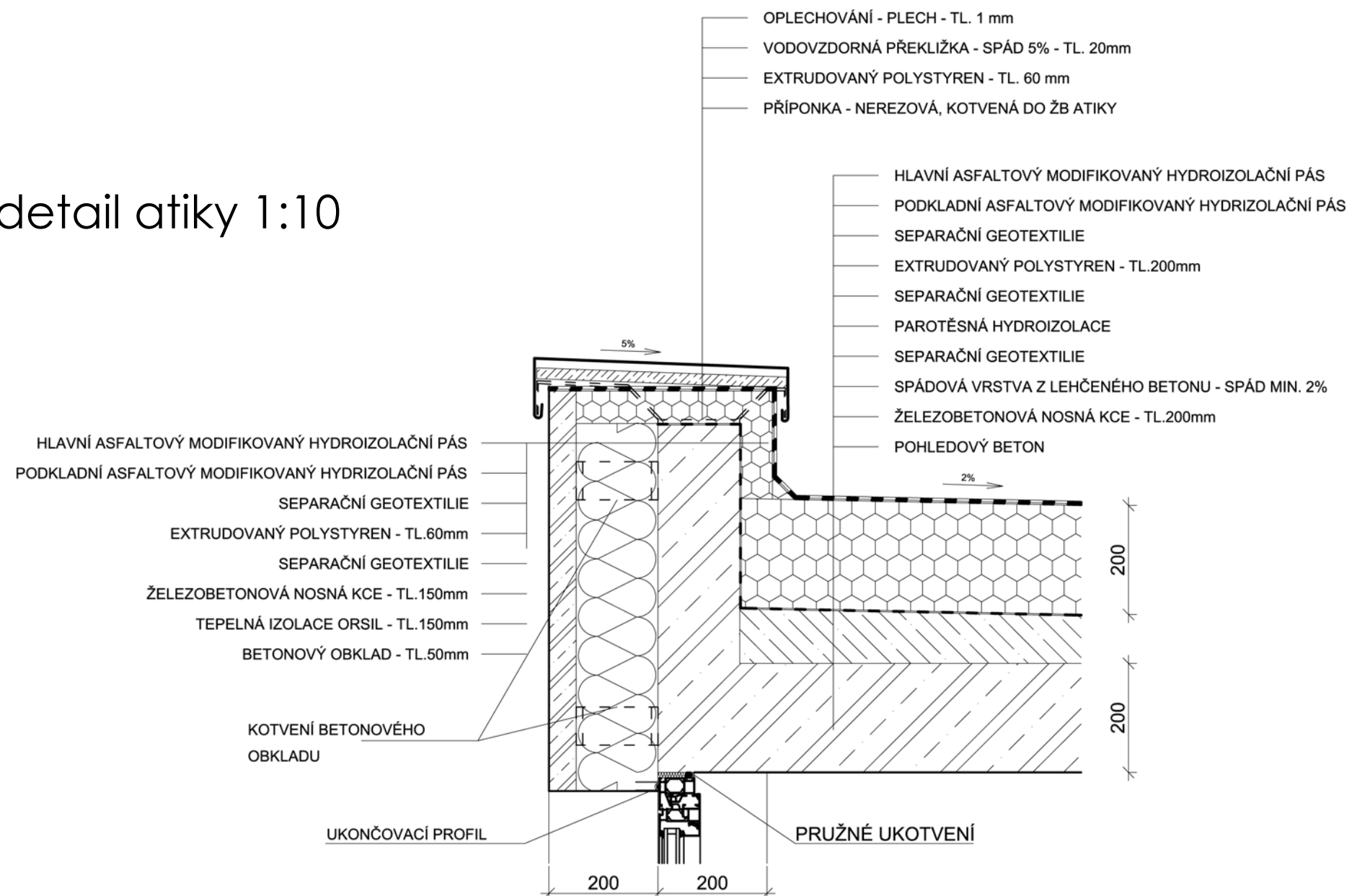


- VELKOFORMÁTOVÁ DLAŽBA NA TERČÍCH
- HYDROIZOLAČNÍ STĚRKA
- ROZNÁŠECÍ VRSTVA - BETONOVÁ MAZANINA VYZTUŽENÁ KARI SÍTÍ
- HLAVNÍ ASFALTOVÝ MODIFIKOVANÝ HYDROIZOLAČNÍ PÁS
- PODKLADNÍ ASFALTOVÝ MODIFIKOVANÝ HYDRIZOLAČNÍ PÁS
- SEPARAČNÍ GEOTEXTILIE
- EXTRUDOVANÝ POLYSTYREN - TL.200mm
- SEPARAČNÍ GEOTEXTILIE
- PAROTĚSNÁ HYDROIZOLACE
- SEPARAČNÍ GEOTEXTILIE
- SPÁDOVÁ VRSTVA Z LEHČENÉHO BETONU - SPÁD MIN. 2%
- ŽELEZOBETONOVÁ NOSNÁ KCE - TL.200mm

- KERAMICKÁ DLAŽBA V LEPIDLE - 200x200
- HYDROIZOLAČNÍ STĚRKA
- BETONOVÁ MAZANINA S PODLAHOVÝM VYTÁPĚNÍM
- SEPARAČNÍ GEOTEXTILIE
- HYDROIZOLAČNÍ FOLIE
- SEPARAČNÍ GEOTEXTILIE
- KROČEJOVÁ + TEPELNÁ IZOLACE - TL. 50mm
- ŽELEZOBETONOVÁ NOSNÁ KCE - TL.200mm

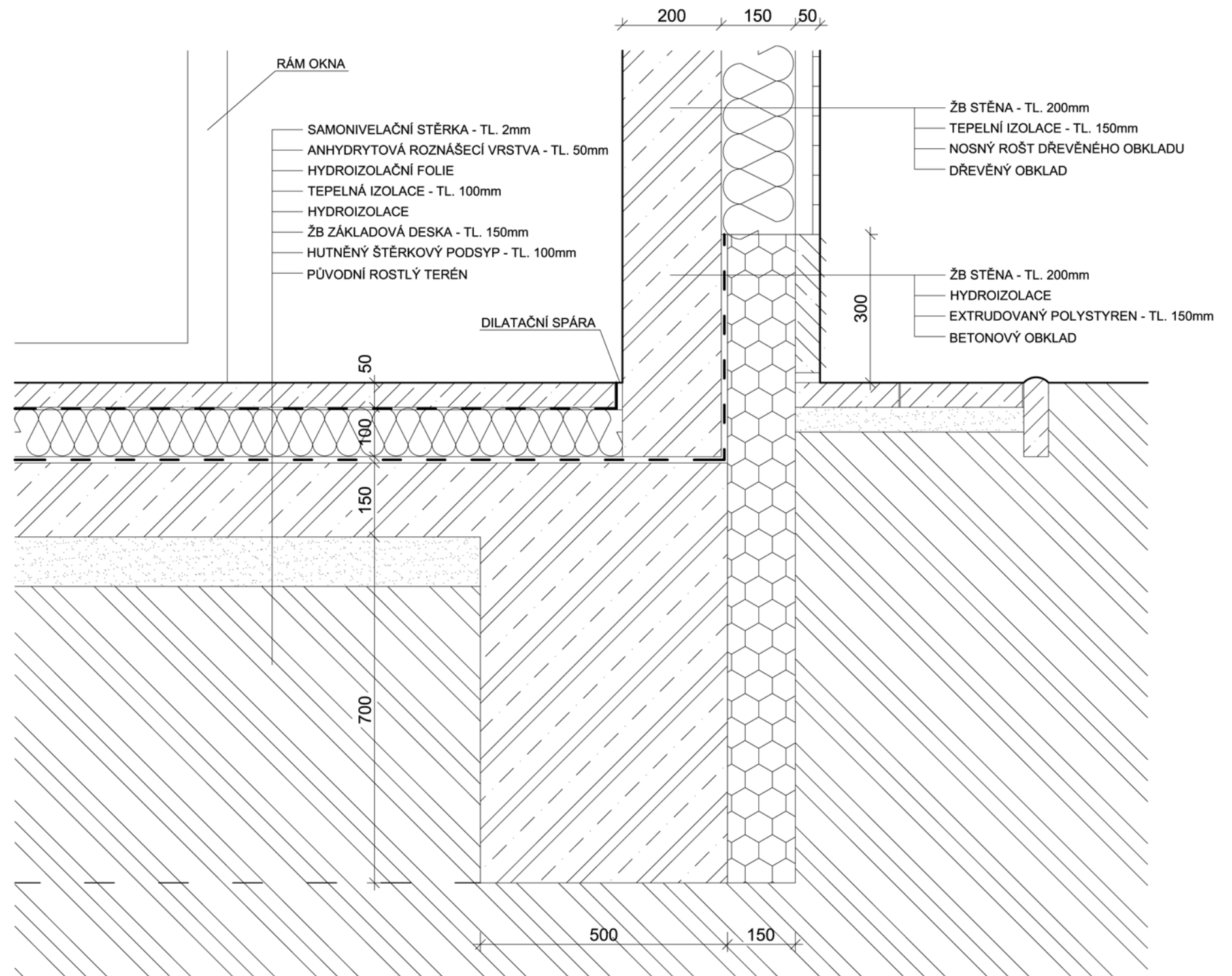
detaily

# detail atiky 1:10





# detail základu a pláště 1:10



# 08/ VIZUALIZACE





pohled z císařské louky





pohled z Poddolského nábřeží





nadhled





tribuna objektu





kavárna





administrativní zázemí





schodišťový prostor





VESLAŘSKÝ KLUB - PRAHA