



Diplomní seminář  
HISTORIE VRŠOVIC

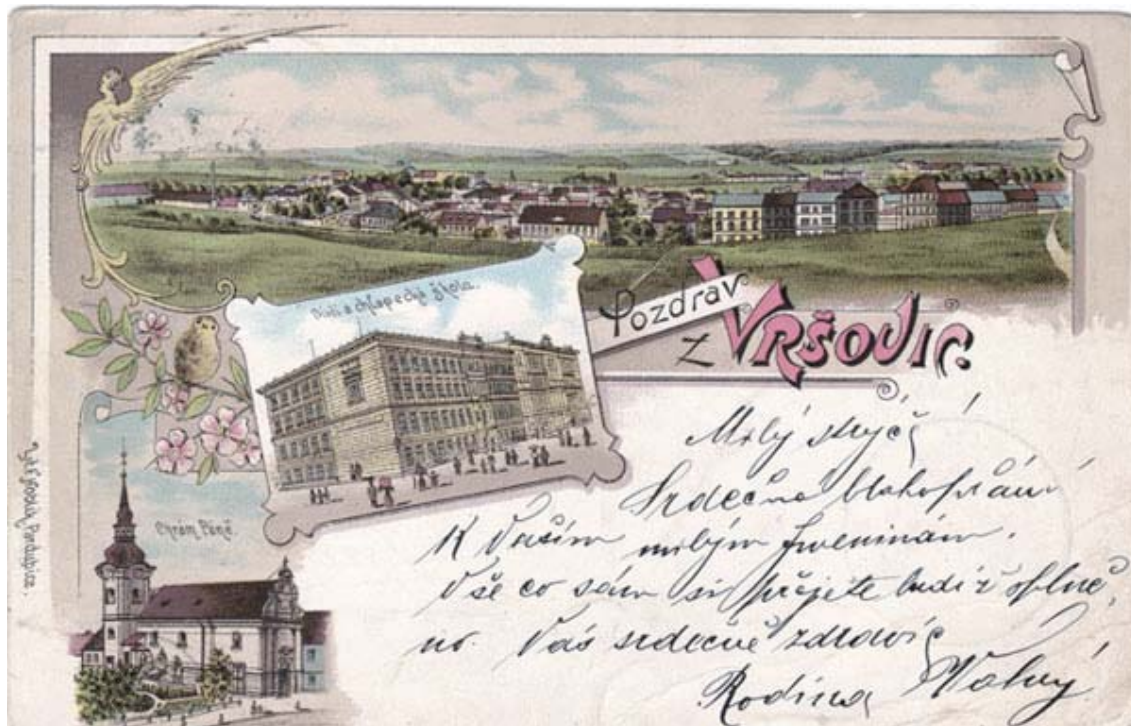
atelier prof. ing arch. Ladislav Lábus  
akad. arch. Michal Šrámek  
zimní semestr 2012/2013

vypracoval Jan Pelčík

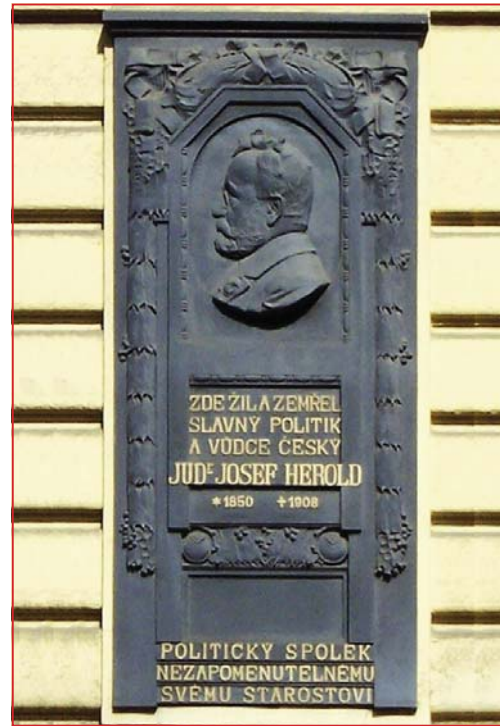










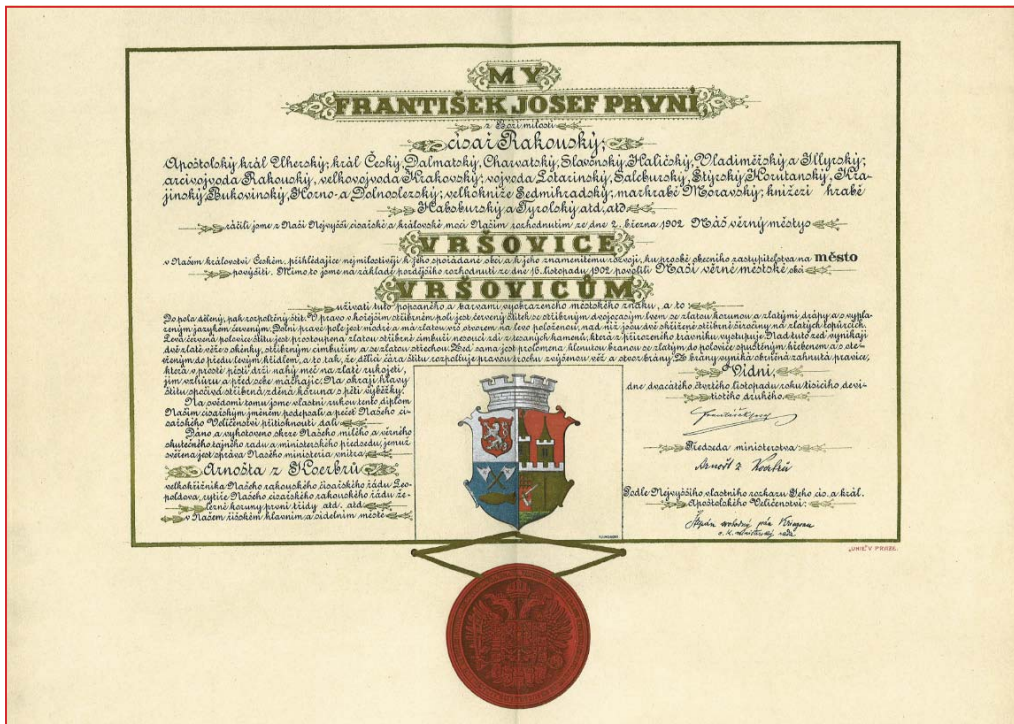


## Vršovice

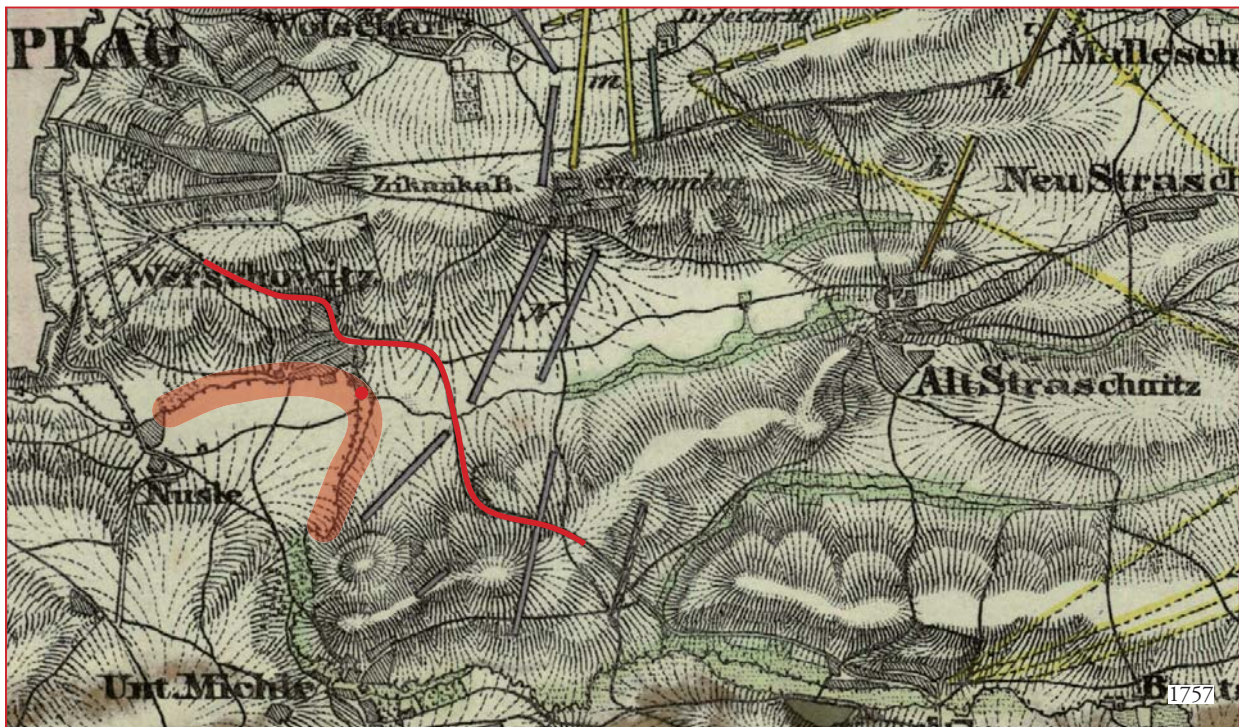
Městský znak Vršovic, jak je vyfocen nad vchodem vodárenské věže v Michli od Jana Kotěry, se později stal i znakem celé Prahy 10. V pravém poli je polovina znaku Královského hlavního města Prahy, Český lev v levém horním poli je znakem Českého království. Levé dolní pole zobrazuje dvě širočiny s vrší, což byl znak pánů Sekerků ze Sedčic, kteří sice Vršovice nikdy nevlastnili, ale svůj původ (i když jim dlouho nebyl přiznáván) odvozovali od rodu Vršovců, který byl významným rodem za Přemyslovců, spolu se Slavníkovci byli jejich největšími konkurenty. Vršovci měli ve znaku dvě sekerky na modrém poli a Vršovice jsou první zmíněny v zakládací listině Vyšehradské kapituly, je tedy možné, že s rodem Vršovců nějak souvisely. Ona vrš (nástroj na chytání ryb v řece) se pak do erbu dostala buď právě nějakým způsobem od Sekerků ze Sedčic, nebo prostě na základě faktu, že místní do vrší chytali ryby. Od doby Karla IV. (i na Müllerově mapě z r. 1720) na svazích kolem Vršovic byly vinice, říkalo se tomu Údolí viničné a Botiči pak Vinný potok.

Vlastnictví Vršovic přecházelo přes mnoho majitelů, například Valdštejny, Šternberky nebo Jakuba Wimmera, který ves koupil roku 1797. V Praze mu patřil Platýz, protější Wimmerův palác a kašna na Uhelném trhu je kašna nesoucí jeho jméno. V roce 1842 si usedlost

nad kostelem Sv. Mikuláše koupil Enrico (Jindřich) Rangheri, který se zabýval hedvábnictvím a přistavěl budovu pro pěstování bource morušového. Ta později fungovala jako škola a radnice a současně vedení Prahy 10 ji přestavuje na jakýsi dům s pečovatelskou službou. Na místě morušového sadu jsou dnes Heroldovy sady. Ty se jmenují po Josefu Heroldovy, který byl místním starostou v období, kdy Vršovice roku 1885 povýšily na městyse. Byl významnou osobou, založil vršovický Sokol, byl členem Českého sněmu a Říšské rady. Na domě čp. 593 ve Francouzské ulici má dnes pamětní desku. O 7 let později pak František Josef I. povýšil Vršovice na město a povolil jim užívání městského znaku.





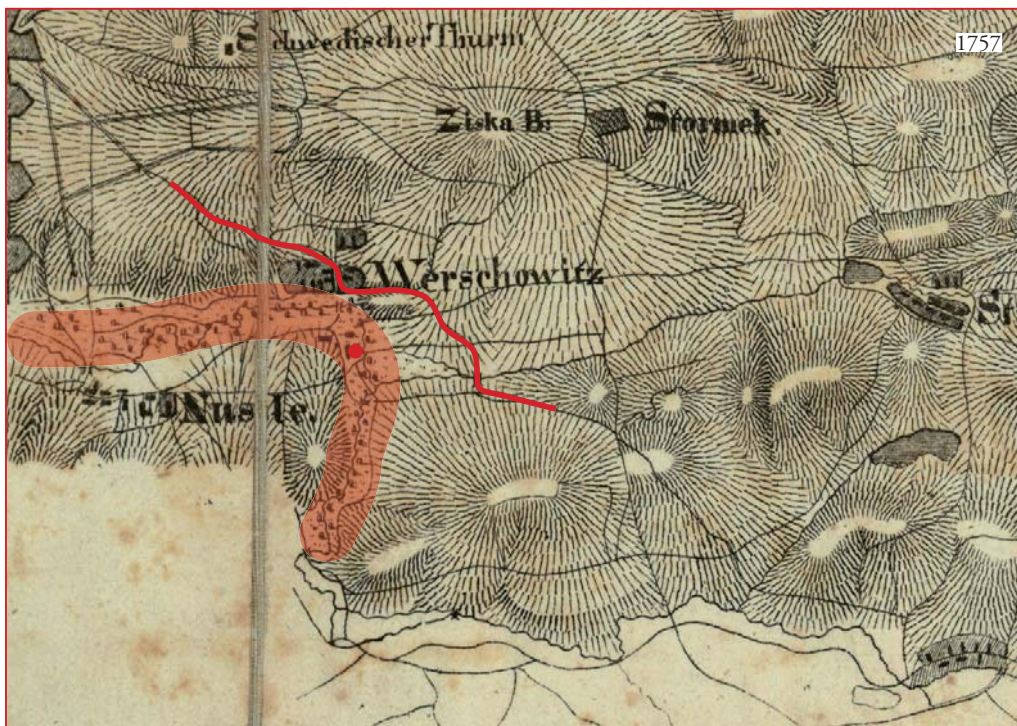


## 18. století

Dvě historické mapy jsou vojenské z doby sedmileté války, konkrétně použité při Bitvě u Štěrbohol 6. května 1757. Území vymezené Žižkovem, Hrdlořezy, Malešicemi, Strašnicemi a Nuslemi, tedy zhruba území zobrazené na mapách, bylo obsazené habsburskými vojsky, pruská armáda se usadila kolem Proseka. V bitvě se proti sobě postavilo přibližně 120 000 mužů a údajně šlo o jednu z největších bitev 18. století. Prohra Habsburků vedla k asi dvouměsíčnímu oblehání Prahy.

Pro nás jsou mapy podstatné pro znázornění polohy Vršovic na jedné z cest od jihovýchodu do Prahy vedoucí až ke Koňské bráně, stojící na místě dnešního Národního muzea. Vršovice stály v první linii vesnic hned za hradbami. Proč ale právě tam, kde stojí, je otázka. Pravděpodobně šlo o místo, kde tato cesta byla nejbližší potoku, ale mimo dosah záplavového území, které zároveň zůstalo využitelné pro zemědělství. Podél potoka se táhla oblast využívaná pro zahrady a pole od jihu přes Vršovice až směrem k Nuslím.

Oblast kolem Botiče tedy historicky patřila zemědělství a později malým řemeslným dílnám, přádelnám, pivovaru a podobně, zatímco vlastní vesnice s obytnými domy, obchody, školou, stála výše na kopci na cestě směrem ku Praze, kolem kostela Svatého Mikuláše.







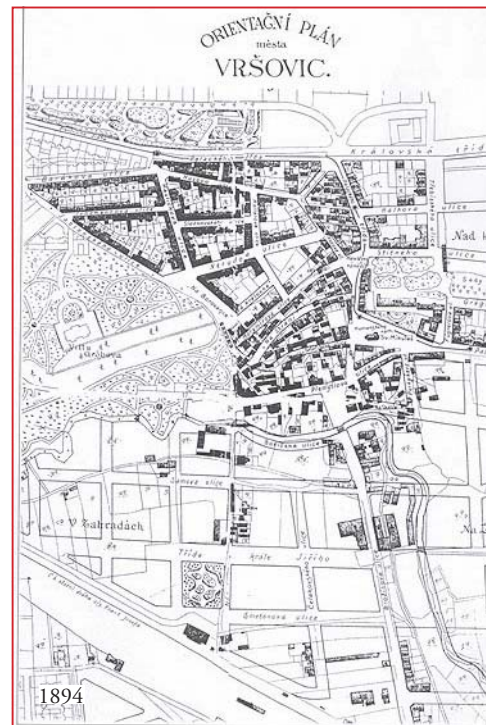
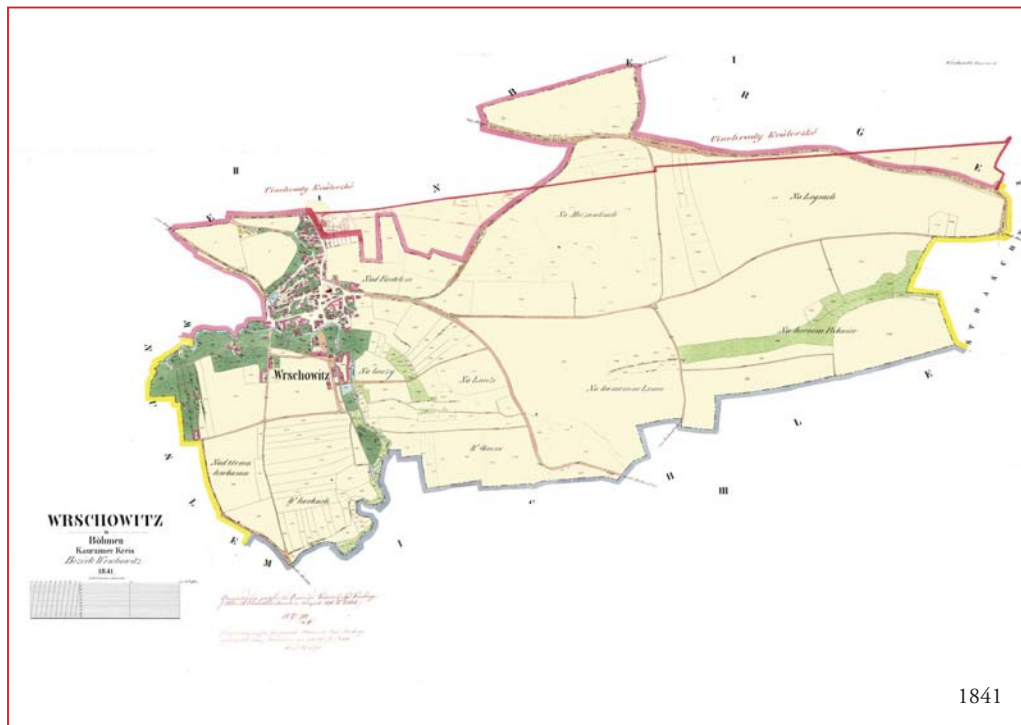
## Vlak

Mezi dobami I. vojenského mapování (Josefské; 1764 - 1768; nahoře vlevo) a II. (Františkovo; 1836 - 1852) se skrz území Vršovic natáhla železnice. Byla to Dráha císaře Františka Josefa, která z Prahy vedla do Budějovic a tam se napojovala na trať z Chebu do Vídně. Investorem byla soukromá železniční společnost (mimořadně jedním z koncesionářů tohoto podniku byl Jan Adolf II. Schwarzenberg z hlubocko-krumlovské větve; dnešní Karel Schwarzenberg patří do orlické větve) a zhotovitelem podnikatelství bratří Kleinů a Vojtěcha Lanna (měl vilu v Bubenči a postavil např. i dnes Masarykovo nádraží nebo Negrelliho viadukt). Poslední úsek této dráhy z Čerčan do Prahy byl otevřen 14. prosince 1871.

V tu dobu ale vlaky ve Vršovicích nestavěly, ani nákladní. K rozvoji vsi to tedy nějak výrazně nepřispělo. Nejbližší stanici za Prahou byl až Hostivař. Nádraží začalo fungovat až v roce 1880 a sdílelo název se sousední čtvrtí, tedy Nusle-Vršovice. Fungovalo zde i seřadovací nádraží, přes které byl v roce 1913 postaven most, který tak obnovil cestu z Vršovic na Bohdalec v historické stopě.

Nádražní budovu navrhl vrchní architekt Rakouských státních drah ing. Hartwig Fischel. Na fotce z 12.6.1901 je na příjezd císařského vlaku vyzdobená už přestavěná budova, zvýšená o jedno, resp. dvě patra.



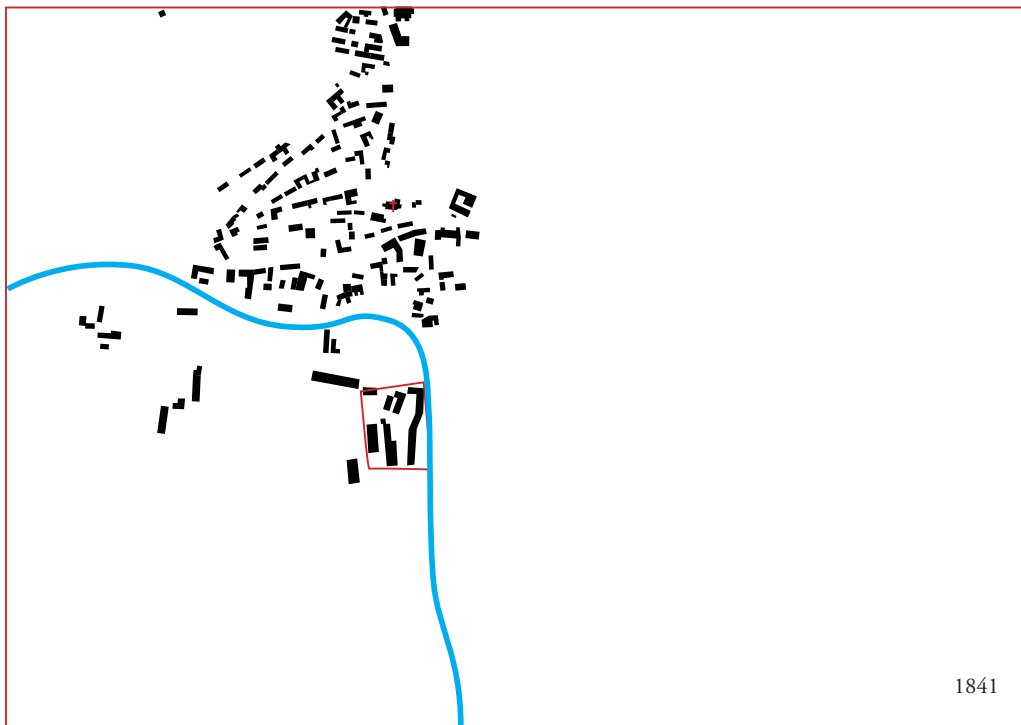


1841 - 1894 - 1938 - 2012

Vršovice se formovaly jako vesnice shluknutá kolem kostela Sv. Mikuláše, ale v podstatě nikdy nezvikla jasně definovaná náves. Většina stavení byly obytné chalupy a stavěly se ve svahu západně od kostela směrem dolů k Botiči a nahoru směrem k dnešním Vinohradům. Západně byl rozvoj omezen vinicemi u Gröheho vily. Zajímavé je, že směrem na východ se vesnice moc nerovíjela, podél cesty na Záběhlíce zástavba končí poměrně blízko kostelu, asi to souvisí se vzdáleností k Botiči jako zdroji vody. Podél potoka bývaly hlavně zahrady, sady, řemeslnické dílny a později (přibližně od roku 1750 do poloviny 19. století) pivovar, ten stál mezi dvěma rameny Botiče a byl největší stavbou vesnice té doby. Druhé, menší, západní rameno Botiče bylo později zasypano, nevím přesně kdy, nicméně na plánu z konce 19. století už v tom místě vede jen cesta. Pivovar stál v místě bývalé vršovické tvrze, dnes námi řešený pozemek. Později byl pivovar přestavěn a používán jako dílny, sklady, sodovkárna, čistírna, prádelna. Byla zde i provozována „živnost hostinská a výčepnická s právem přechovávat cizince“. Tyto budovy poškozené ve druhé postupně chátraly a roku 1986 byly definitivně odstraněny, od té doby je pozemek volný. Roku 1885 byly Vršovice povýšeny na městy (to měly okolo 7.000 obyvatel) a v roce 1894 získaly zastavovací plán, který založil dnešní



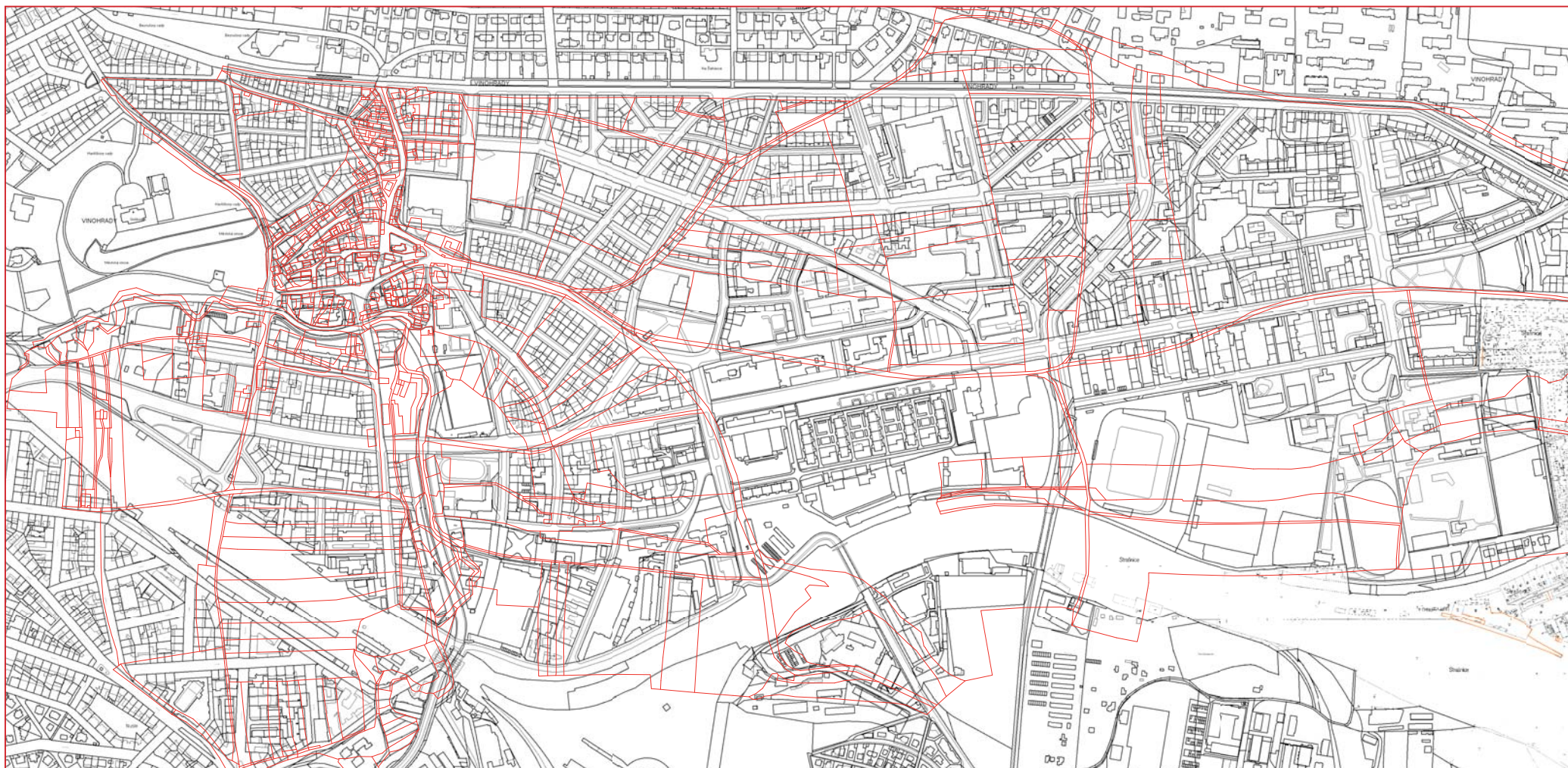




podobu uliční sítě a blokové zástavby. Bloky se začaly naplňovat nejprve severozápadně směrem k Vinohradům, kde vznikala pořád poměrně drobná zástavba měřítkem spíše vesnického, ale už se řadila městským způsobem do bloků. Později se postupovalo i na východ, kde vznikaly domy už vyložené městské, protože se stavělo v podstatě na zelené louce. Ačkoliv Vršovcemi procházela železnice celostátního významu, totiž Dráha císaře Františka Josefa spojující Prahu přes Budějovice s Vídní, tak je zajímavé, že zde vlastně nikdy nevzniklo významější průmyslové centrum podobné Smíchovu nebo Karlínu, možná to opět souvisí s horší dostupností vody. Většinou šlo o menší fabriky ve vnitroblocích, jedinou větší byla od roku 1907 továrna Waldes, která je v jihovýchodním cípu Čechova náměstí. Vedle Waldesky byla v roce 1912 postavena továrna na obuv Helia, jednalo se o jediné větší průmyslové celky. Naproti přes ulici Jiřího z Poděbrad (dnes Vršovická) byly kasárny od roku 1888 až do poloviny 70. let, kdy je nahradila panelová výstavba, domy stojí kolmo k ulici (podobně jako původně kasárna) a bloková zástavba se tak v tomto místě rozpadá.





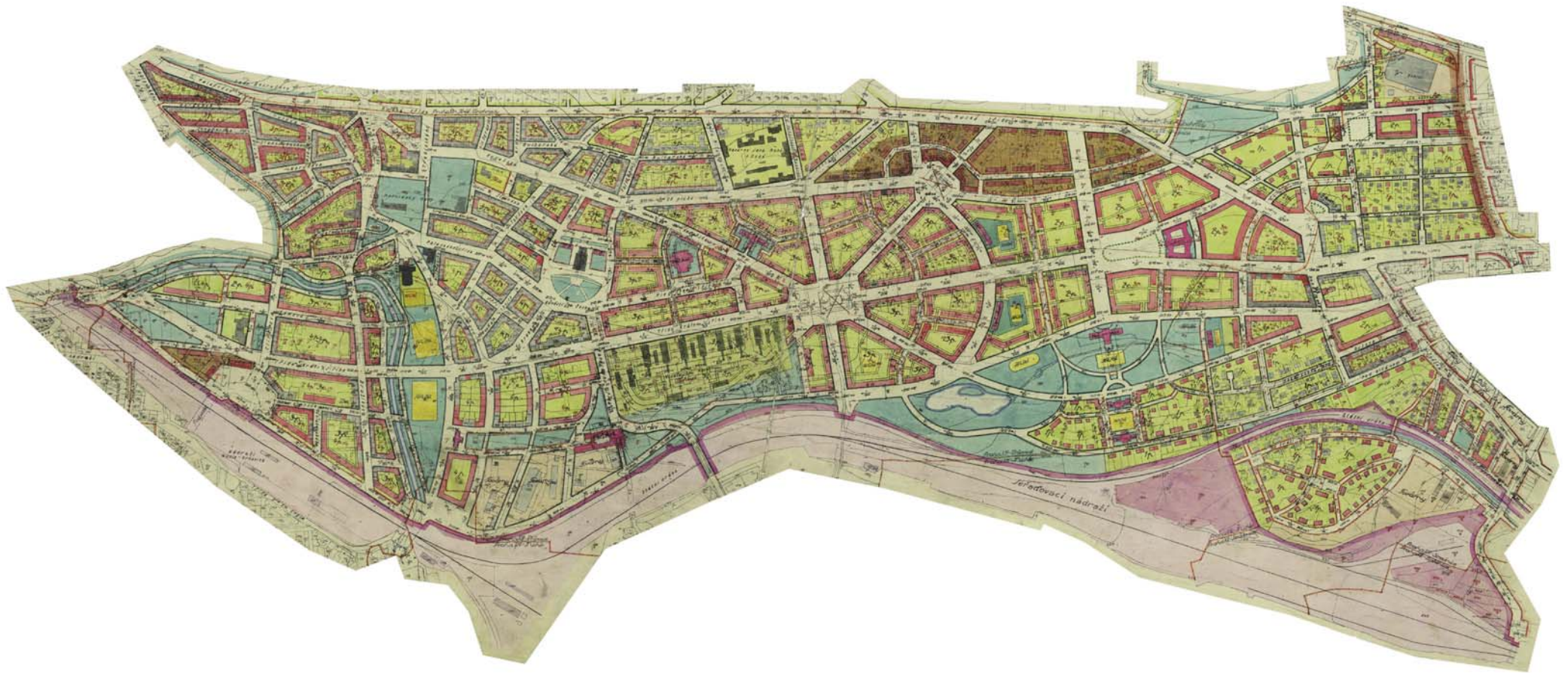


### Stabilní katastr + současnost

Soutisk mapy stabilního katastru, který se pořizoval mezi roky 1826 - 1843 s aktuální katastrální mapou 2013. Je znát historická stopa základní uliční sítě nejstarší části Vršovic a v některých místech je do značné části původní parcelace. Stejně tak je na stejném místě jako původní i dnešní most přes Botič v Petrohradské ulici. Koryto potoka původně více meandrovalo, později tedy bylo narovnáno. Cesta do Nuslí původně vedla Ukrajinskou ulicí místem, kde je dnes nádraží a dále pokračovala do Čestmírovy. Historickou návaznost Vršovické ulice je znát pouze v místech mezi křižovatkami s ulicí Petrohradskou

a Moskevskou. Kodaňská ulice také nemá žádný původní předobraz. Naproti tomu linie Ruské a Francouzské byla odedávna hranicí mezi katastry Vršovic a Vinohrad.





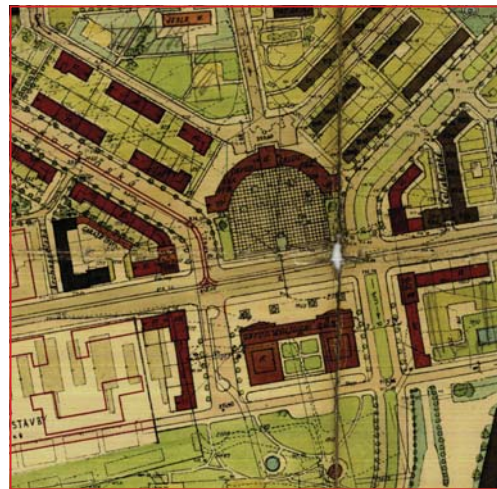
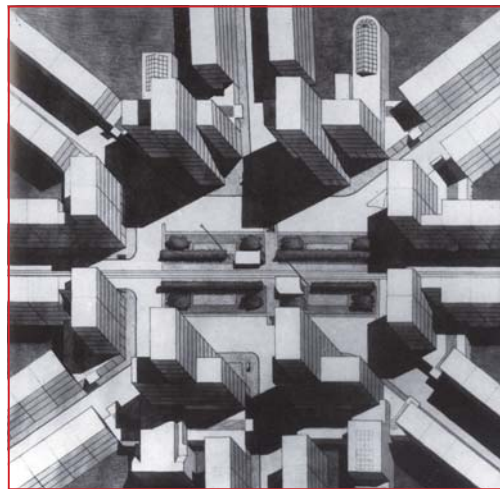
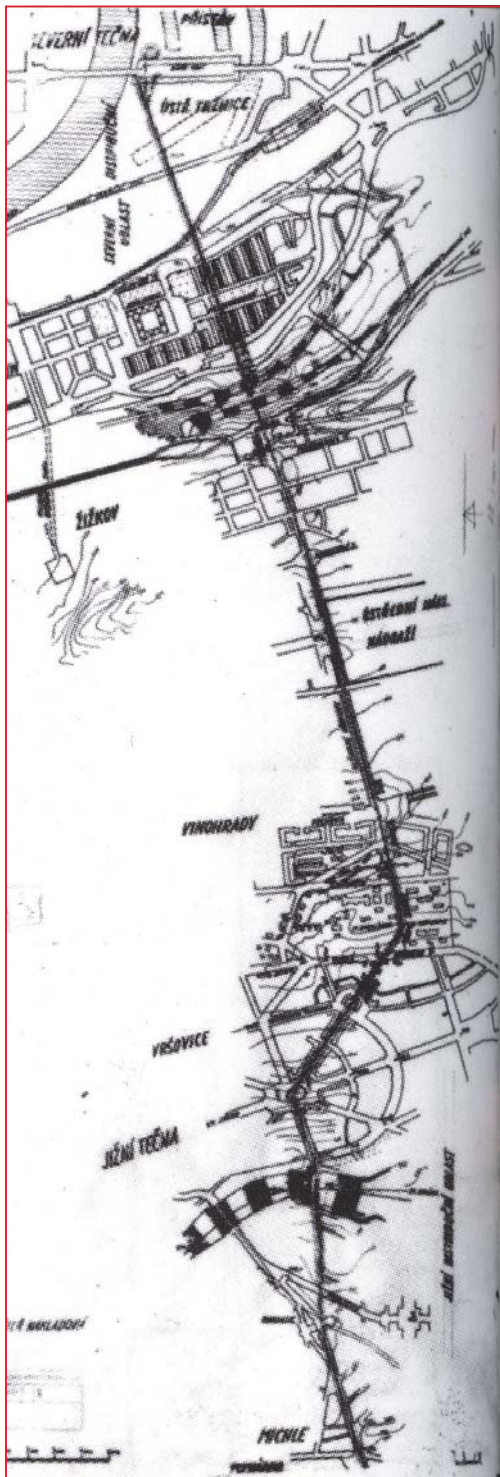
### Státní regulační komise

Ve 20. letech byla zpracována regulace (autor M. Petřů) a v roce 1935 byla nahrazena plánem Státní regulační komise, který dle knihy Slavné stavby Prahy 10 (str. 162) zpracoval Ladislav Machoň (obr. nahoře je pravděpodobně oním plánem, ale jeho spojitost s Machoněm není stoprocentní; Machoň v roce 35 nějaký plán zpracoval, ale autor u plánu zde vyobrazeném nebyl uveden; Machoňovo autorství tohoto tedy předpokládám). V nejstarší části Vršovic se snažil seskupovat původní parcelaci do větších bloků, které by více odpovídaly městské velikosti. Ale zachovával původní stopu ulic. Podél Botiče na pravém

běhu nechal volné pozemky pro hřiště, levý břeh zastavěl. Novým centrem celých Vršovic se mělo stát náměstí při křížení ulic Vršovické, Kodaňské a Bělocerkevské. Jde o podobné řešení jako Engelovy Dejvice. Bylo to v době, kdy byl Gočárův kostel pár let novou stavbou, od které na východ byly v podstatě volné parcely. Machoň tedy, podobně jako v Dejvicích, zakládal velkou novou část čtvrtě na zelené louce. Tady ale jeho myšlenka naplněna nebyla. Snažil se pokračovat v blokové zástavbě, ale na rozdíl od Dejvic jednotlivé bloky otvíral do ulice širokými průhledy. Ale stále udržoval bloky podstatně kompaktnější než F.A.Libra v jeho nájemních domech v Ruské ulici.







### 30. až 50. léta

Machoňova koncepce symetrického náměstí, kam se sbíhá 8 cest, se skutečností nestala a jeho regulační plán se nerealizoval ani v základech. Vršovice by asi ani nebyly dostatečně velkou čtvrtí na to, aby „uživily“ tak rušné náměstí, jak to Machoň předpokládal. Napojení jižním směrem je limitováno železniční tratí, která je bariérou rozvoje v tomto směru a je průchodná jen ve dvou místech, most přes železnici má navíc dosti omezenou kapacitu. Dále počítal s protažením ulice severovýchodním směrem, skrz dnešní areál vnohradské nemocnice, a napojením na ulici mezi Olšanskými hřbitovy.

Do projektování této části Vršovic, území o cca 120 hektarech, bylo zapojeno více architektů, kromě jiných například Jan Gillar nebo Ludvík Hilgert. Na podnět architekta Jaroslava Vančury bylo v roce 1946 zažádáno o změnu regulačního plánu a roku 1948 bylo rozestavěno na sídlišti číslo 6 asi 1250 bytů podle schematu na dolním obrázku. V reakci na nedostatečné hygienické podmínky uzavřených bloků se tehdejší architekti snažili bloky

otevřít, Vančura v podstatě postavil domy kolmo k ulici, ale zachoval uliční průčelí s obchodním parterem. Z původního plánu, kdy se mělo postavit dle návrhů různých architektů asi 4500 bytů pro 16 000 obyvatel, zůstala Vančurova část v podstatě jediná realizovaná. Celý stavební podnik nebyl nějak centrálně koordinován z jednoho atelieru, špatně se tak koordinovala výstavba, byl nedostatek materiálu a docházelo k různým provozovním řešením a většina projektů se nerealizovala vůbec.







### Územní plán 1956

V 50. letech byl vypracován Státním projektovým ústavem návrh nového územního plánu. Nazprůmyslněnou výstavbu, jak se později objevily snahy přebudovat Žižkov, bylo ještě brzy, tak územní plán počítal ještě s klasickou dostavbou bloků. Razantnější změny se měly dotknout právě nejstarší části Vršovic, kde se počítalo s asanací staré zástavby, která stála pořád na parcelaci z dob stabilního katastru a měla ještě relativně zachovanou vesnickou strukturu, a její nahrazení bloky, které zakládaly novou uliční síť. Plán se opět snažil podpořit Kodaňskou jako hlavní ulici, která sice možná lépe navazovala směrem dál

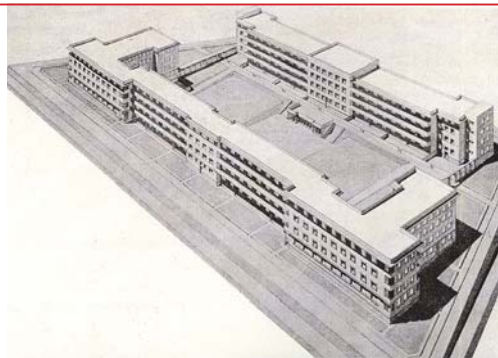
na jih do Michle a zapadala do symetrického schématu kolem budov kulturního domu a národního výboru, ale popírala historický význam Moskevské ulice jako hlavní česty a navíc nechávala obě hlavní vršovická náměstí tak trochu stranou. Ikdyž je pravdou, že Kodaňská se začala prosazovat jako hlavní vršovická ulice už dříve, nový plán se tedy snažil tento trend posílit, ale nikdy se tak vlastně ve skutečnosti nestalo. Pozemky u stadionu Bohemians (toho času Spartak Praha Stalingrad), v té době zastavěné chátrající budovou bývalého pivovaru a sportovním hřištěm s ovalem, byly určeny jako park s jeslemi a pomníkem v místě původní vršovické tvrze.



## František Albert Libra

Na začátku 20. let pro vršovické Obecně prospěšné stavební družstvo Svěpomoc navrh Libra zastavovací plán a základní hmotové řešení s dispozicemi pro novou obytnou čtvrť příměstských vil, které sice už nejsou v katastru Vršovic, ale těsně s ním sousedí. Stavělo se 16 samostatně stojících vil a 17 dvojvil a pozemek na rohu ulic Hradešínská a Chorvatská si architekt nechal pro sebe, kde si postavil vilu s atelierem. V sousední vile (Na Šafránce 25) má dnes atelier Alena Šrámková.

Kousek odtud pak stojí bytové domy dle Librova projektu. Byly postaveny v roce 1924-1925 jako státní zakázka, která měla řešit ubytování pro státní zaměstnance. V majetku města je většina ze 230 dvou až třípokojevých domů dodnes. Urbanisticky jde o koncept otevřeného, ale soukromého, bloku. Určitá míra otevřenosti bloků se pak u nově vznikající zástavby ve východní části Vršovic používala docela často a objevovala se i u nerealizovaných návrzích různých regulačních plánů.



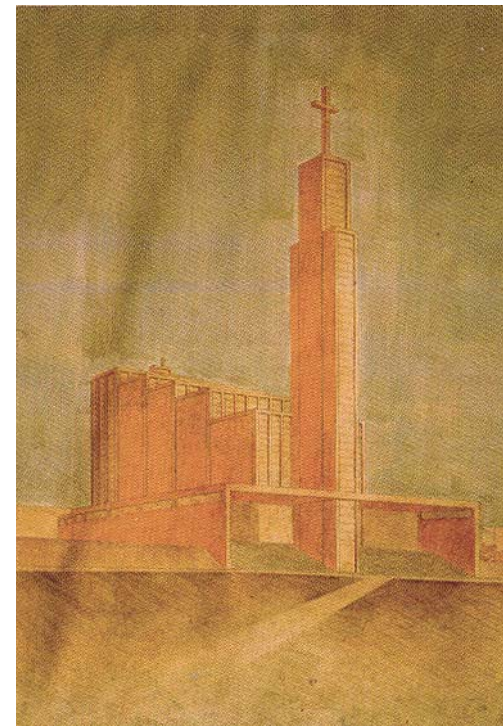
## Kostel Sv. Václava

Gočárův kostel si jistě zaslouží víc, než je celkový rozsah této práce...

První kolo soutěže, které proběhlo v roce 1927 a kde jedním z porotců byl Kamil Roškot, vyhrál Josef Gočár. Porazil tak například Ladislava Žáka nebo Evžena Linharta s Vítěm Obrtem. Po vítězství i v druhém kole, kam Gočár šel s přepracovaným návrhem, se v roce 29 návrh ještě jednou přepracoval a v roce 1930 byla stavba dokončena.

Problémem k řešení byl jednak dosti svažité pozemek náměstí Svatopluka Čecha a druhak netradiční severojižní orientace. Gočár navrhl železobetonovou stavbu s klasickým trojlodním (resp. pětiodním, kostel má oltářů) dělením, vytráží od Josefa Kaplického.

Celá kompozice náměstí měla být po stranách doplněna farou a obytnou budovou, je to tak i vidět na regulačním plánu z roku 1935, ale to už nikdy realizováno nebylo.





## Vršovická záložna

Antonín Balšánek navrhl budovu záložny na Vršovickém náměstí. 28. března 1911 byl projekt schválen a hned se začalo se stavbou.

Spolu s výstavbou záložny bylo upraveno i náměstí, zarovnána se uliční čára a linie zástavby se trochu posunula a tím se náměstí zvětšilo. Budova spojitelně stojí na 4 parcelách. Fasádu do náměstí zdobí dvě sochy od Ladislava Šalouna.

## Rangherka

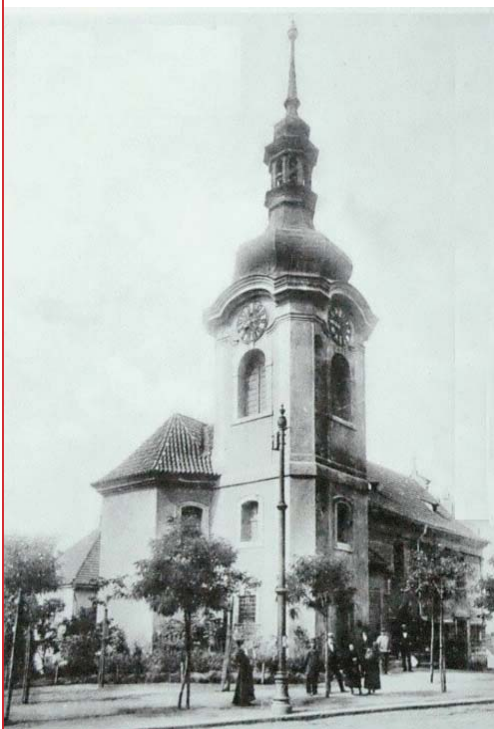
Ač nazývána Vršovický zámček, jako sídlo šlechty nikdy nefungovala. Jindřich Rangheri v letech 1843 - 1844 ke statku, který zde stával, přistavěl objekt na zpracování hedvábí a na místě dnešních Heroldových sadů vysázel morušový sad. Po smrti Rangheriho se zde už hedvábí nezpracovávalo, přes několik majitelů se stavba dostala do majetku města, ta nechala sad vykácet, založila park a objekt využívala jako sídlo radnice (do roku 1974) a školy.





### Kostel Sv. Mikuláše

Na místě kostela původně stála románská kaplička zasvěcená Maří Magdaleně. V roce 1374 byla kaplička přestavěna na kostel, ten byl znovu vysvěcen a povýšen na farní kostel Sv. Mikuláše. Původně měl kostel při sobě i hřbitov, ale ten brzy přestal stačit, tak se zřídil nový při svahu cestou na Záběhlíce a v roce 1901 obec koupila pozemky za železnici na Bohdalcích, kde je hřbitov dodnes. Za Šternberků, jak dokládá letopočet 1704 u bočního vchodu, se kostel dočkal velké přestavby, kdy kromě jiných změn byla postavena zvonice.



### Vršovické domky

Tři malé domky v ulici Pod Stupni jsou pozůstatky původní vesnické zástavby Vršovic, jejich půdorysná stopa je zaznamenána už ve stabilním katastru, nejstarší z nich je z počátku 19. století. Všechny leží ve stráni svažující se k potoku, kde je dodnes zachována relativně dobře původní vesnická struktura, ale tyto tři domky jsou nejstarší. Jeden z nich byl dokonce roku 1976 určen k demolici, ale k tomu nedošlo a na začátku 90. let byl opraven.



### Bohemka

Základy vršovického fotbalu začaly v roce 1895 v týmu SK Kotva. Roku 1905 si podal už klub AFK Vršovice přihlášku do fotbalového svazu. První stadion byl ale otevřen až v roce 1914 na pozemcích darovaných vršovickou občanskou záložnou, která spolu s Waldeskou klub sponzorovala. Dannerův stadion byl pak otevřen zápasem 27. 3. 1932, kdy přišlo 18 000 diváků. To už se klub jmenoval AFK Bohemians. Název se ještě několikrát změnil - Železničáři Praha v letech 1948 - 52, Spartak Praha Stalingrad 1952 - 1961, ČKD Praha až do 1993.



### Eden

Prázdné pozemky za kasárnami byly ve 20. letech vybrány ke stavbě zábavního parku. O jeho stavbě se rozhodlo hned po 1. světové válce a v roce 1922 se slavnostně otevřel. O rok později přibyla horská dráha. Zábavní park zřejmě přitahoval specifickou klientelu a spolu se sousedními vojenskými kasárnami vytvořili z této části Vršovic místo s ne příliš dobrou pověstí. Park fungoval jen několik let, v roce 1935 byla rozebrána horská dráha a to znamenalo definitivní konec. Nicméně zábavní funkce v tom místě zůstala dodnes...





str1 obr1 [http://amp.bach.cz/pragapublica/pages/zoomify.jsp?page=0&entityRef=%28%5En%29%28%28%28localArchiv%2C%5En%2Chot\\_%29%28unidata%29%29%281407809%29%29](http://amp.bach.cz/pragapublica/pages/zoomify.jsp?page=0&entityRef=%28%5En%29%28%28%28localArchiv%2C%5En%2Chot_%29%28unidata%29%29%281407809%29%29)  
obr2 [http://svejkmuseum.cz/imgs/c17\\_vrsovice1.jpg](http://svejkmuseum.cz/imgs/c17_vrsovice1.jpg)  
obr3 [http://amp.bach.cz/pragapublica/pages/zoomify.jsp?page=0&entityRef=%28%5En%29%28%28%28localArchiv%2C%5En%2Chot\\_%29%28unidata%29%29%281407785%29%29](http://amp.bach.cz/pragapublica/pages/zoomify.jsp?page=0&entityRef=%28%5En%29%28%28%28localArchiv%2C%5En%2Chot_%29%28unidata%29%29%281407785%29%29)  
obr4 [http://amp.bach.cz/pragapublica/pages/zoomify.jsp?page=0&entityRef=%28%5En%29%28%28%28localArchiv%2C%5En%2Chot\\_%29%28unidata%29%29%281407801%29%29](http://amp.bach.cz/pragapublica/pages/zoomify.jsp?page=0&entityRef=%28%5En%29%28%28%28localArchiv%2C%5En%2Chot_%29%28unidata%29%29%281407801%29%29)  
obr5 [http://amp.bach.cz/pragapublica/pages/zoomify.jsp?page=0&entityRef=%28%5En%29%28%28%28localArchiv%2C%5En%2Chot\\_%29%28unidata%29%29%281407822%29%29](http://amp.bach.cz/pragapublica/pages/zoomify.jsp?page=0&entityRef=%28%5En%29%28%28%28localArchiv%2C%5En%2Chot_%29%28unidata%29%29%281407822%29%29)  
str2 obr1 [http://amp.bach.cz/pragapublica/pages/zoomify.jsp?page=0&entityRef=%28%5En%29%28%28%28localArchiv%2C%5En%2Chot\\_%29%28unidata%29%29%281407824%29%29](http://amp.bach.cz/pragapublica/pages/zoomify.jsp?page=0&entityRef=%28%5En%29%28%28%28localArchiv%2C%5En%2Chot_%29%28unidata%29%29%281407824%29%29)  
obr2 [http://amp.bach.cz/pragapublica/pages/zoomify.jsp?page=0&entityRef=%28%5En%29%28%28%28localArchiv%2C%5En%2Chot\\_%29%28unidata%29%29%281407793%29%29](http://amp.bach.cz/pragapublica/pages/zoomify.jsp?page=0&entityRef=%28%5En%29%28%28%28localArchiv%2C%5En%2Chot_%29%28unidata%29%29%281407793%29%29)  
obr3 [http://amp.bach.cz/pragapublica/pages/zoomify.jsp?page=0&entityRef=%28%5En%29%28%28%28localArchiv%2C%5En%2Chot\\_%29%28unidata%29%29%281407806%29%29](http://amp.bach.cz/pragapublica/pages/zoomify.jsp?page=0&entityRef=%28%5En%29%28%28%28localArchiv%2C%5En%2Chot_%29%28unidata%29%29%281407806%29%29)  
obr4 [http://amp.bach.cz/pragapublica/pages/zoomify.jsp?page=0&entityRef=%28%5En%29%28%28%28localArchiv%2C%5En%2Chot\\_%29%28unidata%29%29%281407807%29%29](http://amp.bach.cz/pragapublica/pages/zoomify.jsp?page=0&entityRef=%28%5En%29%28%28%28localArchiv%2C%5En%2Chot_%29%28unidata%29%29%281407807%29%29)  
str4 obr1 [http://upload.wikimedia.org/wikipedia/commons/e/e5/Michle,\\_vr%C5%A1ovick%C3%A1\\_vod%C3%A1rensk%C3%A1\\_v%C4%9B%C5%BE,\\_znak\\_Vr%C5%A1ovic.jpg](http://upload.wikimedia.org/wikipedia/commons/e/e5/Michle,_vr%C5%A1ovick%C3%A1_vod%C3%A1rensk%C3%A1_v%C4%9B%C5%BE,_znak_Vr%C5%A1ovic.jpg)  
obr2 [http://files.pametnidesky.webnode.cz/system\\_preview\\_detail\\_200000385-2521a27157/Herold%20J.\\_02.JPG](http://files.pametnidesky.webnode.cz/system_preview_detail_200000385-2521a27157/Herold%20J._02.JPG)  
obr3 <http://www.praha10.cz/Portals/0/images/our/Pov%C3%BD%C5%A1en%C3%AD%20Vr%C5%A1ovic%20na%20m%C4%9Bsto%20-%20c%C3%ADsa%C5%99sk%C3%BD%20v%C3%BDnos.bmp>  
obr4 [http://oldmaps.geolab.cz/map\\_viewer.pl?z\\_height=500&lang=cs&z\\_width=800&z\\_newwin=0&map\\_root=mul&map\\_region=ce&map\\_list=c013](http://oldmaps.geolab.cz/map_viewer.pl?z_height=500&lang=cs&z_width=800&z_newwin=0&map_root=mul&map_region=ce&map_list=c013)  
str6 obr1 [http://oldmaps.geolab.cz/map\\_viewer.pl?z\\_height=500&lang=cs&z\\_width=800&z\\_newwin=0&map\\_root=1vm&map\\_region=ce&map\\_list=c107](http://oldmaps.geolab.cz/map_viewer.pl?z_height=500&lang=cs&z_width=800&z_newwin=0&map_root=1vm&map_region=ce&map_list=c107)  
obr2 [http://oldmaps.geolab.cz/map\\_viewer.pl?z\\_height=500&lang=cs&z\\_width=800&z\\_newwin=0&map\\_root=2vm&map\\_region=ce&map\\_list=O\\_8\\_II](http://oldmaps.geolab.cz/map_viewer.pl?z_height=500&lang=cs&z_width=800&z_newwin=0&map_root=2vm&map_region=ce&map_list=O_8_II)  
obr3 <http://www.praha10.cz/Portals/0/images/our/Fotky%20historick%C3%A9/Vr%C5%A1ovick%C3%A9%20n%C3%A1dra%C5%BE%C3%AD%20p%C5%99ed%20r.%201902.jpg>  
obr4 <http://upload.wikimedia.org/wikipedia/commons/0/03/Kaiser-Franz-Joseph-Bahn.png>  
obr5 [http://amp.bach.cz/pragapublica/pages/zoomify.jsp?page=0&entityRef=%28%5En%29%28%28%28localArchiv%2C%5En%2Chot\\_%29%28unidata%29%29%281407786%29%29](http://amp.bach.cz/pragapublica/pages/zoomify.jsp?page=0&entityRef=%28%5En%29%28%28%28localArchiv%2C%5En%2Chot_%29%28unidata%29%29%281407786%29%29)  
str7 obr1,2,3 podklady od ing.arch Viktora Tučka, referent urbanismu a územního plánování, oddělení koncepce a rozvoje, odbor životního prostředí, dopravy a rozvoje, MČ Praha 10  
str10 obr1 <http://mpp.praha.eu/SRK/default.aspx>  
str11 obr1,2 Slavné stavby Prahy 10, strana 158, kolektiv autorů, ISBN 978-80-87073-16-2, nakladatelství Foibos 2009  
obr3 podklady od ing.arch Viktora Tučka, referent urbanismu a územního plánování, oddělení koncepce a rozvoje, odbor životního prostředí, dopravy a rozvoje, MČ Praha 10  
obr6 Slavné stavby Prahy 10, strana 163, kolektiv autorů, ISBN 978-80-87073-16-2, nakladatelství Foibos 2009  
str12 obr1,2,3 podklady od ing.arch Viktora Tučka, referent urbanismu a územního plánování, oddělení koncepce a rozvoje, odbor životního prostředí, dopravy a rozvoje, MČ Praha 10  
str13 obr1,3,5 Slavné stavby Prahy 10, strana 136, kolektiv autorů, ISBN 978-80-87073-16-2, nakladatelství Foibos 2009  
obr2 Slavné stavby Prahy 10, strana 127, kolektiv autorů, ISBN 978-80-87073-16-2, nakladatelství Foibos 2009  
obr4 Slavné stavby Prahy 10, strana 1, kolektiv autorů, ISBN 978-80-87073-16-2, nakladatelství Foibos 2009  
obr7,8 Slavné stavby Prahy 10, strana 104, kolektiv autorů, ISBN 978-80-87073-16-2, nakladatelství Foibos 2009  
str14 obr1 [http://amp.bach.cz/pragapublica/pages/zoomify.jsp?page=0&entityRef=%28%5En%29%28%28%28localArchiv%2C%5En%2Chot\\_%29%28unidata%29%29%281407817%29%29](http://amp.bach.cz/pragapublica/pages/zoomify.jsp?page=0&entityRef=%28%5En%29%28%28%28localArchiv%2C%5En%2Chot_%29%28unidata%29%29%281407817%29%29)  
str15 obr1 [http://www.praha10.cz/Portals/0/Gallery/Album/70/DSC\\_0965.JPG](http://www.praha10.cz/Portals/0/Gallery/Album/70/DSC_0965.JPG)  
obr2 <http://etp.cz/site/skanzen/pics/thumbs/skanzen.png>  
obr3 <http://etp.cz/site/skanzen/pics/foto%20skanzen%20001.jpg>  
obr4 <http://www.praha10.cz/Portals/0/Gallery/Album/199/Eden%20-%20vstupn%C3%AD%20br%C3%A1na%20-%20historick%C3%A9%20foto.jpg>  
obr5 [http://vozo.rajce.idnes.cz/Stare\\_pohlednice\\_Vrsovic#Stara\\_radnice,zamecek,kostelicek.jpg](http://vozo.rajce.idnes.cz/Stare_pohlednice_Vrsovic#Stara_radnice,zamecek,kostelicek.jpg)  
obr6 [http://praha.idnes.cz/foto.aspx?r=praha-zpravy&c=A120322\\_135610\\_praha-zpravy\\_ab&foto=AB4214a0\\_5.jpg](http://praha.idnes.cz/foto.aspx?r=praha-zpravy&c=A120322_135610_praha-zpravy_ab&foto=AB4214a0_5.jpg)  
obr7 <http://www.praha10.cz/Portals/0/Gallery/Album/199/Eden%20-%20program%20-%20historick%C3%A9%20foto.jpg>  
obr8 <http://etp.cz/site/skanzen/pics/foto%20skanzen.jpg>