



DŮM PRO DĚTI A MLADISTVÉ S MENTÁLNÍM, TĚLESNÝM NEBO KOMBINOVANÝM POSTIŽENÍM

Radebeul, Německo | diplomová práce

České vysoké učení technické v Praze, Fakulta architektury

2/ ZADÁNÍ diplomové práce

Mgr. program navazující

jméno a příjmení: Šárka Reichlová

datum narození: 15.5.1985

akademický rok / semestr: 2012-13/letní

ústav: 15118 - Nauky o budovách

vedoucí diplomové práce: doc. Ing. arch. Irena Šestáková

téma diplomové práce:

Dům pro děti a mladistvé s mentálním, tělesným nebo kombinovaným postižením, Radebeul, Německo

zadání diplomové práce:

1/popis zadání projektu a očekávaného cíle řešení

Individuální a s dostatkem autonomie, bezpečnosti a podpory, tedy tak normální, jak je to možné, by měla být pobytová zařízení pro osoby s mentálním, tělesným nebo kombinovaným postižením.

Navrhovaný dům nabízí pomoc pro děti a jejich rodiny ve chvíli, kdy je nutno nabídnout alternativu, aniž by došlo k naprostému oddělení. Dům dětí podporuje děti a mladistvé s mentálním nebo s kombinovaným postižením od narození až do dospělosti. Žije zde nebo se zde žít učí 32 dětí a dospívajících. Záleží na rodinné situaci, jak dalece kontakt s rodinou zůstává, zda se dítě domů vrací o víkendech nebo je každodenně navštěvováno. Dům mohou navštívit nebo zde strávit určitou dobu také sourozenci

Součástí projektu je úvaha o možnostech integrace osob s mentálním nebo fyzickým handicapem.

Lokalita o celkové ploše přibližně 4300 m² se nachází uprostřed památkové zóny, uprostřed historické vinice Radebeul – přímo na Saské vinné stezce, mezi vinicemi a bývalými i dodnes fungujícími objekty – na pozemku bývalého vinařství. Strmé jižní labské svahy jsou známy svým přívětivým klimatem.

Stavební program:

Bydlení:

32 míst ve 4 skupinách (8 dětí a 2 pečovatelé)

každá skupina:

1 obývací pokoj

1 kuchyň

4 x 1L a 2 x 2L pokoj

1 pokoj pro pečovatele včetně hygienického zázemí

2 koupelny (z nich jedna bezbariérová)

1 samostatné WC

další servisní prostory (šatna, sklad kompenzačních pomůcek, spíž)

Společné prostory / terapie a sport:

prostory pro terapie:

logopedie 15 m²

hudební místnost 20 m²

internet, počítače cca 60 m²

dílna (výtvarné práce) cca 30 m²

skupinový tělocvik

snozel 20 m²

šatna

WC

úklid

popř. malý bazén, posilovna včetně hygienického zázemí (šatny, umývárny) -

4 m²/osobu

Veřejná část:

krytý vstup

vstup / foyer s recepcí, kavárnou, prostorem pro výstavy cca 80 m²

konferenční místnost cca 60 m²

šatna

WC

úklid

Kancelářské prostory (kanceláře à 15 – 20 m²):

vedení, sekretariát, zástupce

prostory pro nadace,

sklady, archiv, WC, úklid

prostory pro zaměstnance:

čajová kuchyňka, denní místnost 15 m², šatny, sprchy, WC

3-4 pokoje pro hosty / rodinné příslušníky se sprchovým koutem a WC

Technické zázemí cca 80 m²:

skladové prostory

TZB

dílna

odpad

zásobování

Parkování:

3 auta pro vlastní vozidla, ostatní parkování dle kapacity veřejně přístupných aktivit

Venkovní prostory:

terasy, zahrada, hřiště

2/popis závěrečného výsledku, výstupy a měřítko zpracování

1. PRŮVODNÍ ZPRÁVA

- historický vývoj řešeného území, zapojení novostavby do dané lokality jako celku
- vysvětlení architektonického řešení a zvoleného rozsahu programu ve vztahu k urbanistickému kontextu
- průvodní zpráva k architektonicko-konstrukčnímu řešení staveb

2. SITUACE

- širší vztahy 1:5000
- situace 1:500 nebo 1:1000

3. PŮDORYSY, ŘEZY, POHLEDY, ŘEZPOHLEDY 1:200

- architektonické studie vlastního objektů
- - půdorys přízemí bude řešen včetně parteru

4. DVĚ PROSTOROVÁ ZOBRAZENÍ

- perspektiva, axonometrie

5. KONSTRUKČNÍ SCHEMA STAVBY A VYBRANÉ ARCHITEKTONICKO-KONSTRUKČNÍ DETAILS /budou upřesněny v průběhu práce/

3/seznam dalších dohodnutých částí projektu (model)


1. MODEL Y

1:1000 – širší vztahy, 1:200 vlastní objekt nebo jeden model 1:500

2. OZNAČENÍ VÝKRESŮ

Všechny výkresy a přílohy budou označeny názvem školy, ústavu a ateliéru, dále pak jménem vedoucí práce, konzultanta a diplomanta /včetně vlastnoručního podpisu/, názvem zadání a datem odevzdání.

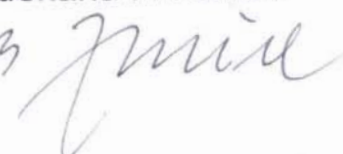
Datum a podpis studenta

11.2.2013 

Datum a podpis vedoucího DP

11.2.2013 

Datum a podpis děkana FA ČVUT

28/2/13 

ČESKÉ VYSOKÉ UČENÍ TECHNICKÉ V PRAZE FAKULTA ARCHITEKTURY

AUTOR, DIPLOMANT: Bc. Šárka Reichlová
AR 2012/2013, LS

NÁZEV DIPLOMOVÉ PRÁCE:

(ČJ) DŮM PRO DĚTI A MLADISTVÉ S MENTÁLNÍM, TĚLESNÝM NEBO KOMBINOVANÝM POSTIŽENÍM, RADEBEUL, NĚMECKO

(AJ) HOUSE FOR MENTAL, PHYSICAL OR MULTIPLE DISABLED CHILDREN AND YOUTH, RADEBEUL, GERMANY

JAZYK PRÁCE:

Vedoucí práce:

Doc. Ing. Arch. Irena Šestáková

Ústav: 15118

Oponent práce:

Ing. Arch. Šárka Voříšková

Klíčová slova
(česká):

ubytování pro děti a mládež, mentální a pohybové postižení, bezbariérovost, integrace, Radebeul, Německo

Anotace
(česká):

Cílem diplomové práce je návrh domu pro děti a mládež s mentálním, tělesným nebo kombinovaným postižením. Objekt je situován uprostřed historické vinice Radebeul v Německém Sasku.

Hlavní náplní domova je poskytnout pomoc dětem a jejich rodinám, aby nemuselo dojít k jejich naprostému oddělení umístěním do ústavní péče. Z toho důvodu jsou v objektu i místnosti pro ubytování návštěvníků. Záleží pak jen na členech rodiny, jak dalece kontakt s dítětem zachovají.

Celý areál domova se skládá ze tří funkčně rozdílných částí. Obsahuje dva objekty pro bydlení čtyř skupin dětí či dospívajících po osmi členech, spolu s pečovatelem. Dále budovu, kde jsou možné různé terapie. A administrativní část se sídlem nadace, vedením domova a veřejnou částí pro návštěvníky centra.

Anotace
(anglická):

The aim of this thesis is to design a house for children and youth with mental, mobility or multiple disabilities. The building is situated amidst old vineyards Radebeul in Saxony, Germany.

The main content is to provide assistance homeless children and their families to avoid their utter separation and placement of child in the institutional care. For this reason, there are building and rooms to accommodate visitors. It depends only on members of the family as far retain a contact with the children.

The whole area of home consists of three functionally distinct parts. It includes two residential buildings for four groups of children and adolescents of eight members, with a caregiver. Another part of the object is section with different therapies. In the lower section is the administrative headquarters of the Foundation, management of home and public areas for visitors of the centre.

Prohlášení autora

Prohlašuji, že jsem předloženou diplomovou práci vypracoval samostatně a že jsem uvedl veškeré použité informační zdroje v souladu s „Metodickým pokynem o etické přípravě vysokoškolských závěrečných prací.“

(Celý text metodického pokynu je na www.FA-studium/ke-stazeni)

V Praze dne 4. ledna 2013

podpis autora-diplomanta

Tento dokument je nedílnou a povinnou součástí diplomové práce / portfolia a CD.

ÚVOD

Pro přirozený vývoj dítěte je nejdůležitějším faktorem rodinný život. Rodinu nelze nahradit sebelepším kolektivním zařízením. Jistě by bylo ideální, kdyby všichni mentálně a pohybově postižení lidé mohli prožít své dětství v rodinném prostředí, kde by se o ně dokázali dobře postarat, poskytli jim potřebnou péči, výchovu a připravili je spolu se speciální školou v rámci individuálních možností na běžný život. Ostatní rodinní příslušníci ve velké řadě případů bohužel nedokáží poskytnout svému postiženému dítěti, ať už z důvodů psychických, fyzických či finančních, dostatečnou péči. Dítě se v tomto smutném okamžiku ocitá v ústavním zařízení. Jak ale poskytnout podmínky pro přirozený vývoj v nepřirozeném prostředí?

Projekt domu pro děti a mladistvé s mentálním, tělesným nebo kombinovaným postižením v Radebeulu se snaží nalézt řešení v alternativě, kdy nedochází k úplnému odtržení od rodiny a záleží jen na samotných rodinných příslušnících, do jaké míry kontakt s rodinou zůstává. Cílem tohoto projektu je vytvořit zázemí, poskytnout péči, bezpečí a podporu a začlenit jedince do společenského života.

Řada výstav výrobků mentálně postižených osob a mnoho speciálních zařízení pro pohybově či mentálně postižené děti se snaží přiblížit nutnost přístupu ke všem lidem jako k rovnocenným členům společnosti skrze citát Frederika S. Persila:

„ Já dělám svou věc a ty děláš svou věc. Nejsem na světě proto, abych žil podle tvých představ, a ty nejsi na světě proto, abys žil podle mých. Ty jsi ty a já jsem já.

Jestliže se náhodou vzájemně najdeme, je to krásné. Nenajdeme-li se, nedá se nic dělat.“

Není důvod proč se k postiženým lidem chovat jinak a s přehnanou lítostí a způsobem péče je oddělit od společnosti a „trestat“ za jejich postižení.

PRŮVODNÍ ZPRÁVA

HISTORICKÝ VÝVOJ ŘEŠENÉHO ÚZEMÍ A ZAPOJENÍ NOVOSTAVBY DO DANÉ LOKALITY JAKO CELKU

Pozemek vyhrazený pro dům pro děti a mladistvé s postižením, o celkové ploše přibližně 12000 m², se nachází v Německém městě Radebeul. Samotná lokalita leží uprostřed památkové zóny v oblasti historických vinic Radebeul a je na saské vinařské cestě s vinicemi dlouhými okolo 50 km. Řešené území se nachází na strmém jižním svahu v oblasti polabí. Po proudu řeky Labe, na pravém břehu, nedaleko Drážďan.

Pozemek se částečně nachází na území bývalého vinařského závodu Hoffmandberg. Starý závod se skládal z vinařského a panského domu, které jsou v dnešní době pod ochranou památkové péče. Tyto budovy jsou v severní části ulice. Vinařský dům je orientován v levé části parcely štítem do ulice. Panský dům leží napravo, na okraji hustě zarostlého lesa. Původní vinohrad je v současné době silně zarostlý a neupravovaný. Dají se zde najít pozůstatky po původní vinici.

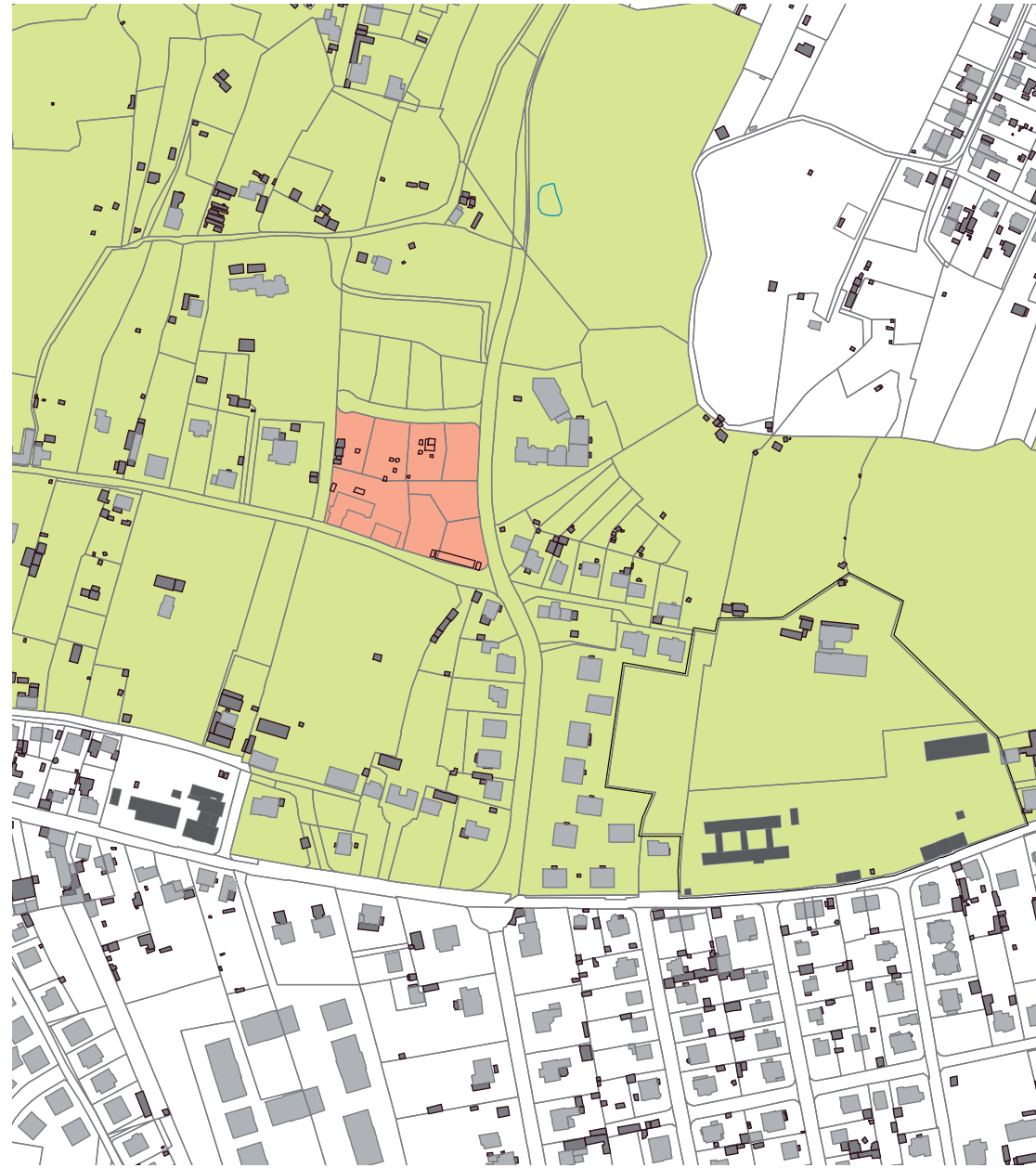
Naproti řešenému území je situováno bývalé Bilzovo sanatorium - „ Léčebný ústav s přirozeným pobytem a léčebnými postupy“, jenž je významnou dominantou v těsné blízkosti. V současné době funguje jako exkluzivní místo pro bydlení. V okolí řešeného území se kromě zmíněných významných staveb a zemědělských ploch pokrytých vinicemi, nachází většinou plochy pro individuální bydlení - rodinné domky.

Oblast se nachází na náhorní plošině s roční průměrnou teplotou 8.6°C. Průměrné roční srážky dosahují přibližně 648 mm. Radebeul je díky své poloze a nejmírnějším klimatickým podmínkám vhodný pro pěstování vinné révy a ovoce.

Vstup na samotný pozemek je možný hned ze tří stran. Za hlavní komunikaci lze považovat ulici Weinbergstrasse. Nad řešeným územím se nachází užší asfaltová cesta a další méně významná komunikace vede částečně souběžně se západní hranicí pozemku a poté uhybá ještě více na západ.



SITUACE M1:5000



FOTODOKUMENTACE ŘEŠENÉHO POZEMKU



FOTODOKUMENTACE SOUSEDNÍCH OBJEKTŮ



PANORAMATICKÝ POHLED NA RADEBEUL



URBANISTICKÉ, ARCHITEKTONICKÉ A FUNKČNÍ ŘEŠENÍ

Koncept celého projektu vychází především z charakteru místa Radebeulských vinic a snahy vytvořit příjemné místo pro budoucí obyvatele objektu, jak děti tak i pečovateli. U staveb sociálního zaměření je nejdůležitějším faktorem lidské měřítko a důraz je kladen především na dispoziční řešení a fungování v objektu. U více-poschodových staveb, které nejsou vybaveny výtahem, vzniká segregace pohybově postižených osob. Z tohoto důvodu jsem se ve své práci snažila vytvořit celou obytnou jednotku na jednom podlaží a nedělat zbytečné bariéry.

Radebelské vinice se nachází na velmi prudkých svazích. Samotné řešené území je převýšené o 25 m. Strmé svahy v jeho blízkosti jsou členěné kamennými zídkami na terasy, které dodávají tomuto kraji na jedinečné malebnosti. Na principu teras a zídek je založen celý můj projekt. Vzniklý soubor objektů je dále rozdělen dle funkcí uvnitř. Zídky orientované na jih se proměnily v jižní fasády domů a stávají se tak součástí svého okolí a stejně jako kamenné zídky vytváří výrazné horizontální prvky.

Celý areál je tvořen čtyřmi terasovitými, jednopodlažními objekty a pátou nižší terasou, která je hlavní vstupní plochou do areálu a do veřejnosti přístupné budovy, řídicího centra areálu. Pod vstupním předprostorem, pod nižší zídkou, je situován parčík s prvky dětského hřiště. Hřiště neslouží pouze obyvatelům domova, je přístupné i pro veřejnost. Stává se místem pro setkávání v rámci podpory integrity do běžné společnosti. Výhoda umístění ve spodní části pozemku je především v tom, že je částečně zastíněné vzrostlými chráněnými stromy, tudíž může fungovat i v horkých slunečných dnech.

Mírným natočením dvou hmot samostatných částí domova vznikly tři trojúhelníkové plochy, vhodné pro zachování vinice. Horizontální členění pozemku vytvořilo jednotlivé objekty a vertikálním odstupňováním bylo dosaženo plynulého přechodu od veřejné po soukromou část komplexu.

PROVOZNÍ SCHÉMA



ŠIRŠÍ VZTAHY



100m

300m

700m

Výraznými prvky jsou atria, vyskytující se ve všech objektech. Poskytují denní světlo v severních podzemních místnostech, přinášejí do objektů klidové zóny, působící kladně na lidskou psychiku a v některých místech vybíhají z budov ven a podtrhují tak horizontální propojení s územím. Poetrie atria je uplatněna především ve stavbě pro terapie, kde je součástí centrálního prostoru budovy. Severní zdi uzavřených atrií jsou materiálově sjednocené se zdmi vybíhajícími z objektu. Tři zbylé fasády atria jsou vždy prosklené. Do atrií navrhuji osadit sloupovité ovocné stromy, přesněji kultivar jabloně, která dorůstá výšky 4-6 m a v průměru má přibližně 0,5 m. Povrch by měl být zasypán oblázky - vnesení kamenného prvku ze zídek na vinici.

Vstupní objekt s centrem domova je situován v nižší části areálu a navazuje vlastní komunikací na ulici Weinbergstrasee. Soukromá komunikace umožňuje příjezd vozidlům i přístup pro pěší. Směrem k objektu se komunikace otevírá ve velký předprostor, kam se v letním období přelévá život z kavárny.

Veřejné prostory objektu jsou umístěny v centrální části. Skrze vstupní prostor má návštěvník možnost vstoupit buď do místnosti nadace nebo do hlavního prostoru s recepcí a kavárnou. Zázemí těchto míst je ukryto za atrium do severní části budovy. V úrovni atria probíhá rovnoběžně s fasádou vnitřní komunikace dělící objekt na jižní pobytové místnosti a severní část tvořenou převážně sklady, zázemím a hygienou.

Východní součást objektu, tedy bližší část ke komunikaci, je technickým zázemím, zajišťuje zásobování pro celý areál a obsahuje kryté stání pro 4 vozidla.

V západní části budovy jsou kancelářské prostory a centrální komunikační chodba se zde, u dalšího atria, otevírá v odpočinkový prostor pro zaměstnance s čajovou kuchyňkou.

O úroveň výš se propojuje veřejná část - ubytování pro návštěvníky se soukromými prostory pro terapie dětí.

Účelem terapií je zjistit, v čem je daný jedinec dobrý a na základě tohoto rozvíjet jeho dovednosti. Stále častěji jsou pro rozvoj jeho osobnosti a schopností používány tzv. „umělecké terapie“. Tyto metody mají funkci terapeutickou, estetickou, socializační aj.

V objektu se nacházejí místnosti pro Muzikoterapii (slouží k vnímání hudby a vyvíjení hudebních aktivit vedoucích k uvolnění emocí). Dále pro Arteterapii (upravuje narušenou činnost organismu uměleckými prostředky - výtvarným projevem při hudbě či asociativním výtvarným projevem při hudbě). Je zde dílna pro skupinové výtvarné činnosti (mají diagnostickou hodnotu a slouží jako prostředek úpravy vztahů v kolektivu). U většiny dětí s mentální retardací se rovněž používá i logopedická terapie.

Budova je rozdělená do tří samostatných celků s vlastním vstupem. Opticky spojujícím prvkem je stejně jako ve vstupním objektu atrium, zde nabývající mnohem větších rozměrů. V atriu se nachází dle mého názoru nejvýznamnější část budovy,

samostatně stojící objekt pro metodu Snoezelen. Metoda Snoezelen nabízí na rozdíl od bazální stimulace, která stimuly zprostředkovává, spíše jednotlivé zrakové, čichové, sluchové, haptické, ale i vibrační, vestibulární a somatické podněty ve speciálním prostředí. Nejčastěji je to tzv. multisenzorická místnost. Při této metodě je aktivita ponechána především na dítěti, které samo vyhledává pro něj zajímavé podněty. Multisenzorická místnost se dá mimo metody Snoezelen a bazální stimulace (*koncept, který zprostředkovává podněty všude tam, kde se jedinec s těžkým postižením není schopen sám postarat o dostatečný přísun přiměřených podnětů; komunikace skrze tělo a nutnost vycházet z individuálních pozitivních zkušeností, které už dítě má*) také používat pro relaxaci, masáže, aromaterapii, muzikoterapii, navázání kontaktu a komunikace, regulaci agresivity, autoagresivity, náplň volného času. Smyslové poznávání je jedním z nejdůležitějších a u lidí s těžkým mentálním znevýhodněním někdy i jediným spojením se světem. Na tomto základě si teprve mohou vytvořit nějaké představy o uspořádání skutečnosti i určitý způsob myšlení. Jedinečnost tohoto prostoru je vyzdvížena odtržením od hmoty ostatních místností, umístěním v centrálním atriu a převýšením všech ostatních místností v objektu.

V klidnější části pozemku, ve vyšší poloze, je výhled na celý Radebeul. Do těchto míst je situováno bydlení. Jsou zde dva objekty, přičemž každý poskytuje zázemí pro dvě skupiny dětí po osmi jedincích a pro jejich pečovatele. Orientace všech pobytových místností je na jih a spolu s celkovým prosklením jižní fasády tak umožňuje nejen krásný výhled do kraje, ale i dokonalé proslunění v zimním období. Prosvětlení místností v severní části objektu je opět pomocí atrií. Do atria podél obývacího pokoje, je možné místnost v letním období rozšířit.

Hlavní vstupy do objektů bydlení jsou skrze východní a západní fasádu. Na jižní straně sousedí s objektem vnější komunikace, částečně krytá přesahující střechou. Celý objekt i s venkovním chodníkem lze uzavřením představených posuvných - skládacích panelů, proměnit v jeden celek. Vznikne tak neprůhledná fasáda, která poskytuje obyvatelům soukromí a ochranu před sluncem.



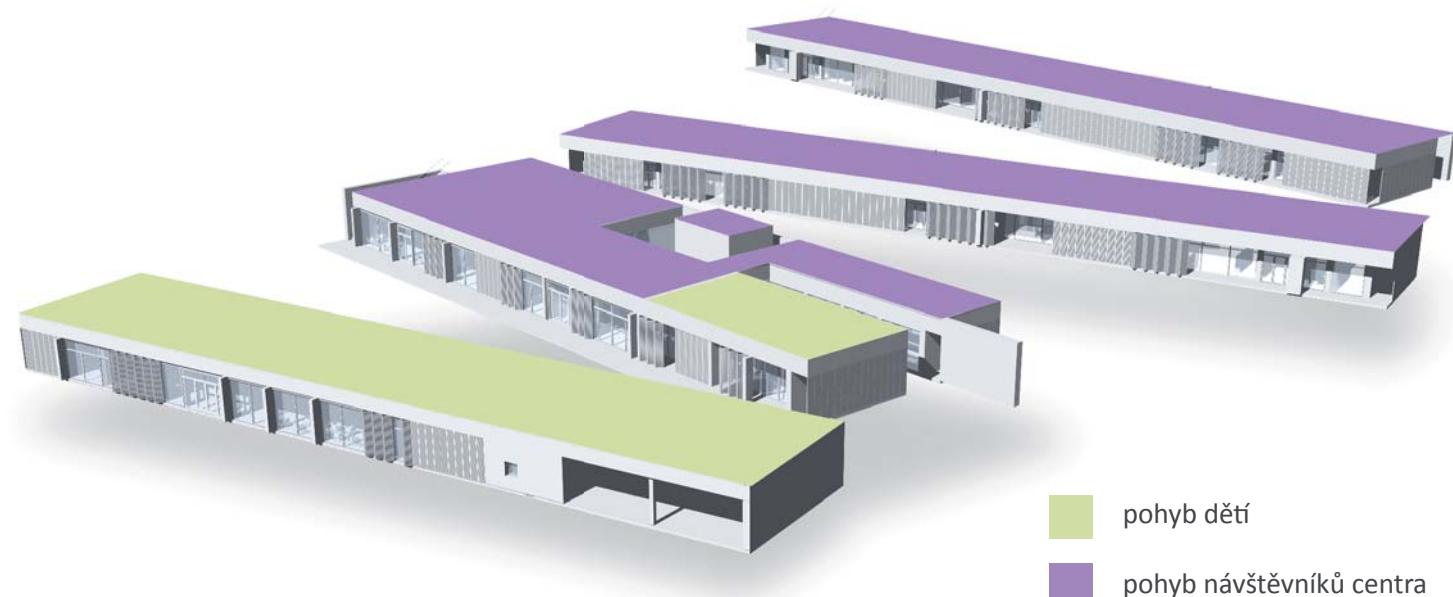
KONSTRUKČNÍ A MATERIÁLOVÉ ŘEŠENÍ

Jednotlivé objekty nejsou konstrukčně provázané. Konstrukční systém stěnový příčný je v některých částech kombinovaný se sloupovým systémem, vše nosné je vždy z železobetonu. Budovy jsou založeny na pasech a patkách a podpilotovány, aby bylo zamezeno posunu po svahu.

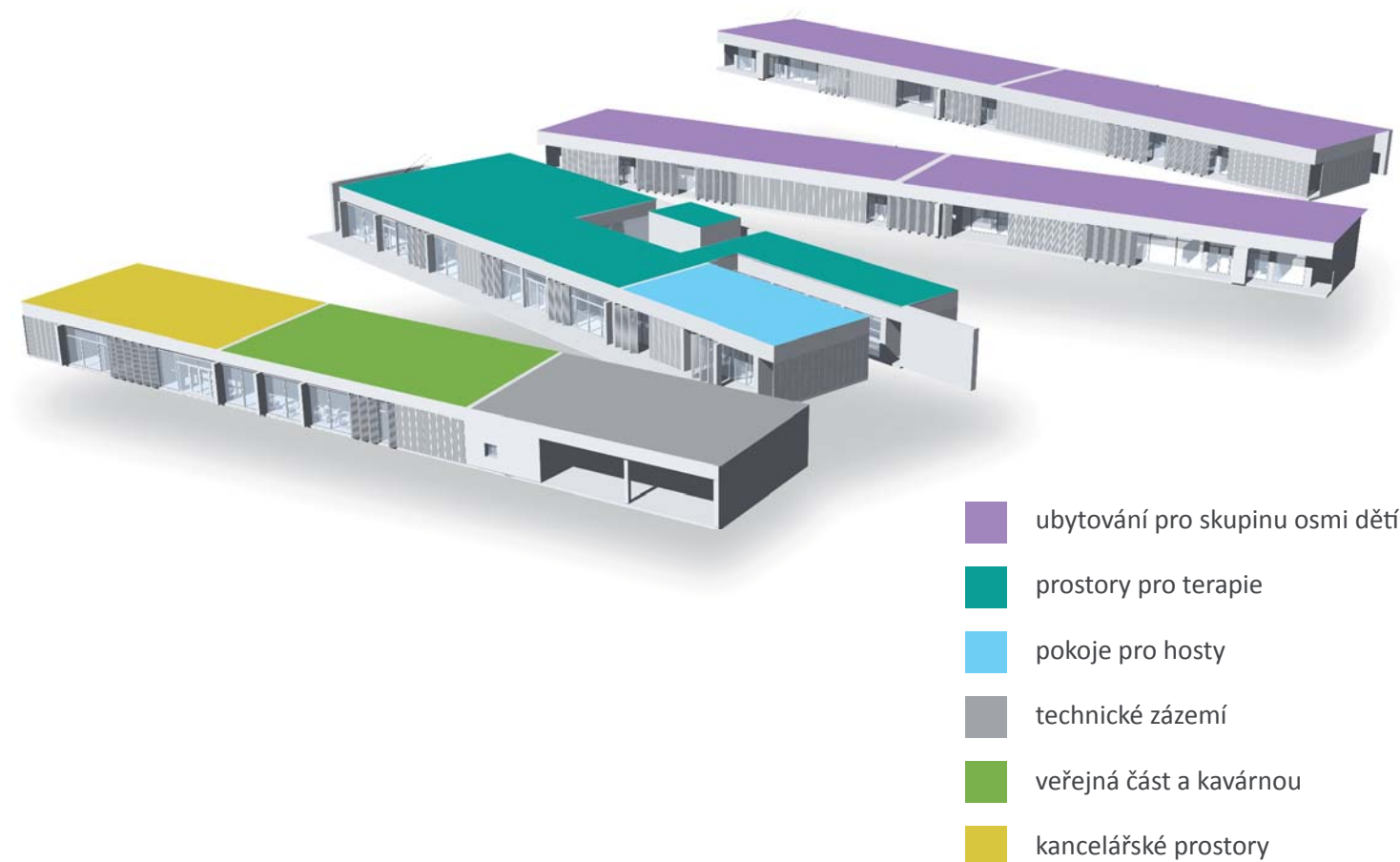
Severní, východní a západní stěna je vždy nosná, železobetonová a zateplená. Jižní fasády jsou naopak transparentní, tedy zcela zasklené pomocí izolačního dvojskla vsazeného v hliníkových profilech Schüco. Okna jsou z části otevíravá, z části posuvná a některá i na pevně zasklená s horními vyklápěcími nadsvětlíky.

Prvek zastínění je propsán do všech čtyř jižních fasád v areálu, protože veškeré jižní fasády jsou zcela prosklené. Výjimkou je fasáda místností technického zázemí, která je z pohlevoéo betonu. Všechny objekty mají i stejně řešenou atiku, která má zdůrazňovat horizontalitu materiálovým odlišením. Stejně jako zdi vybíhající z atrií, je z pohledového betonu. Předsazené zastínění z jednotlivých panelů je tvořeno kovovým rámem a vyplněno svislými dřevěnými latěmi. Vertikální vsazení zde má korespondovat s vertikálami podpěrných kůlů na vinici.

Všechny budovy mají nosnou stropní železobetonovou desku a zelenou pochozí střechu s intenzivní zelení. Zábradlí není řešeno v místě atiky, ale utopeno hlouběji nad střešní konstrukci, zhruba 2-3 m od atiky.



FUNKČNÍ SCHÉMA AREÁLU



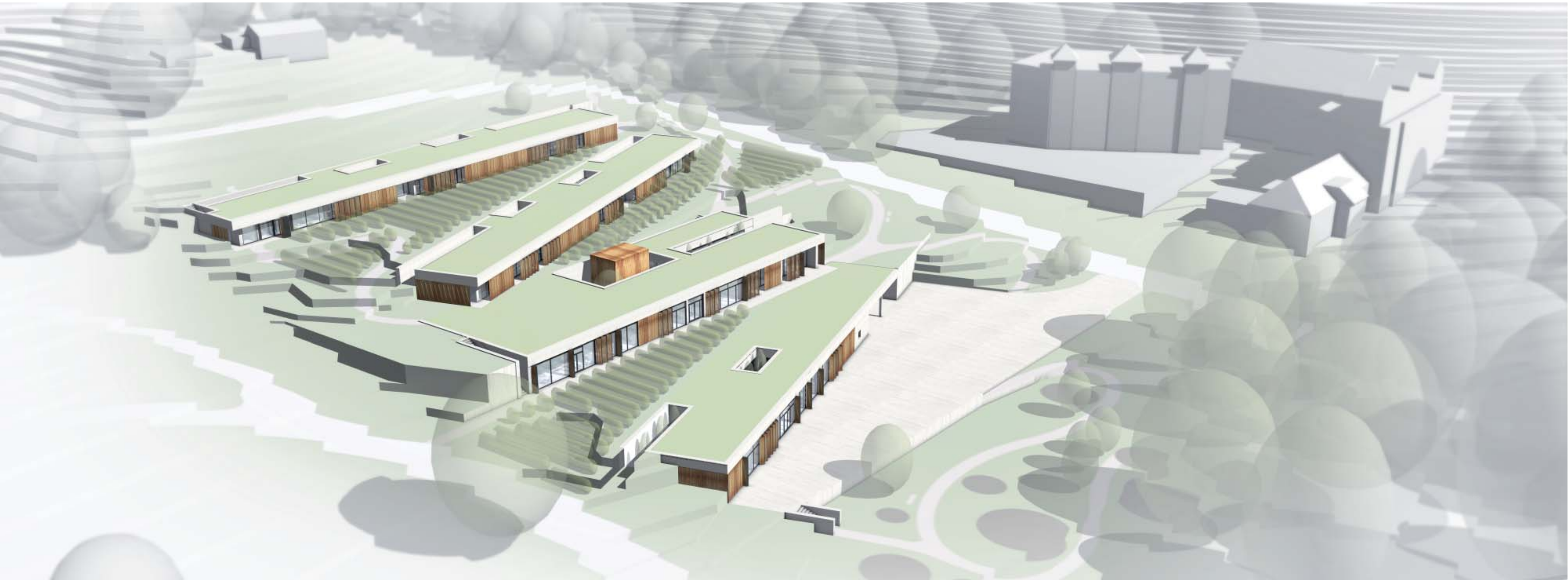
SITUACE



SITUACE - NADHLED



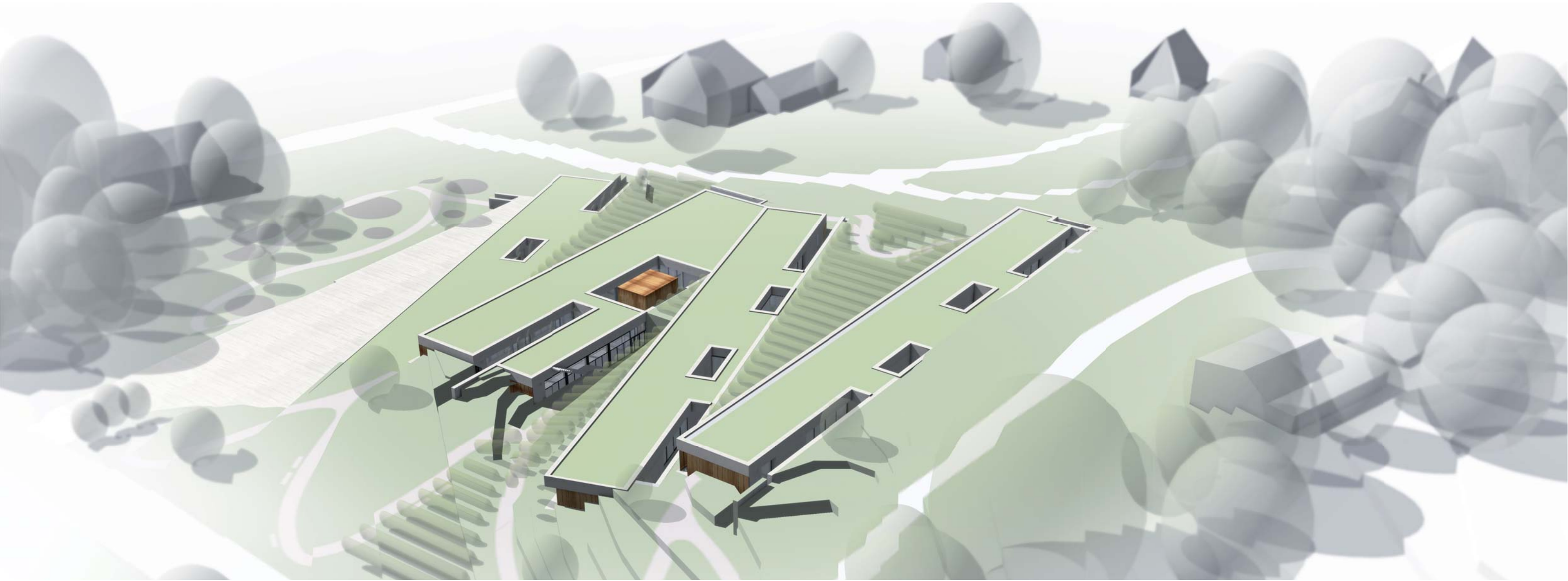
SITUACE - NADHLED



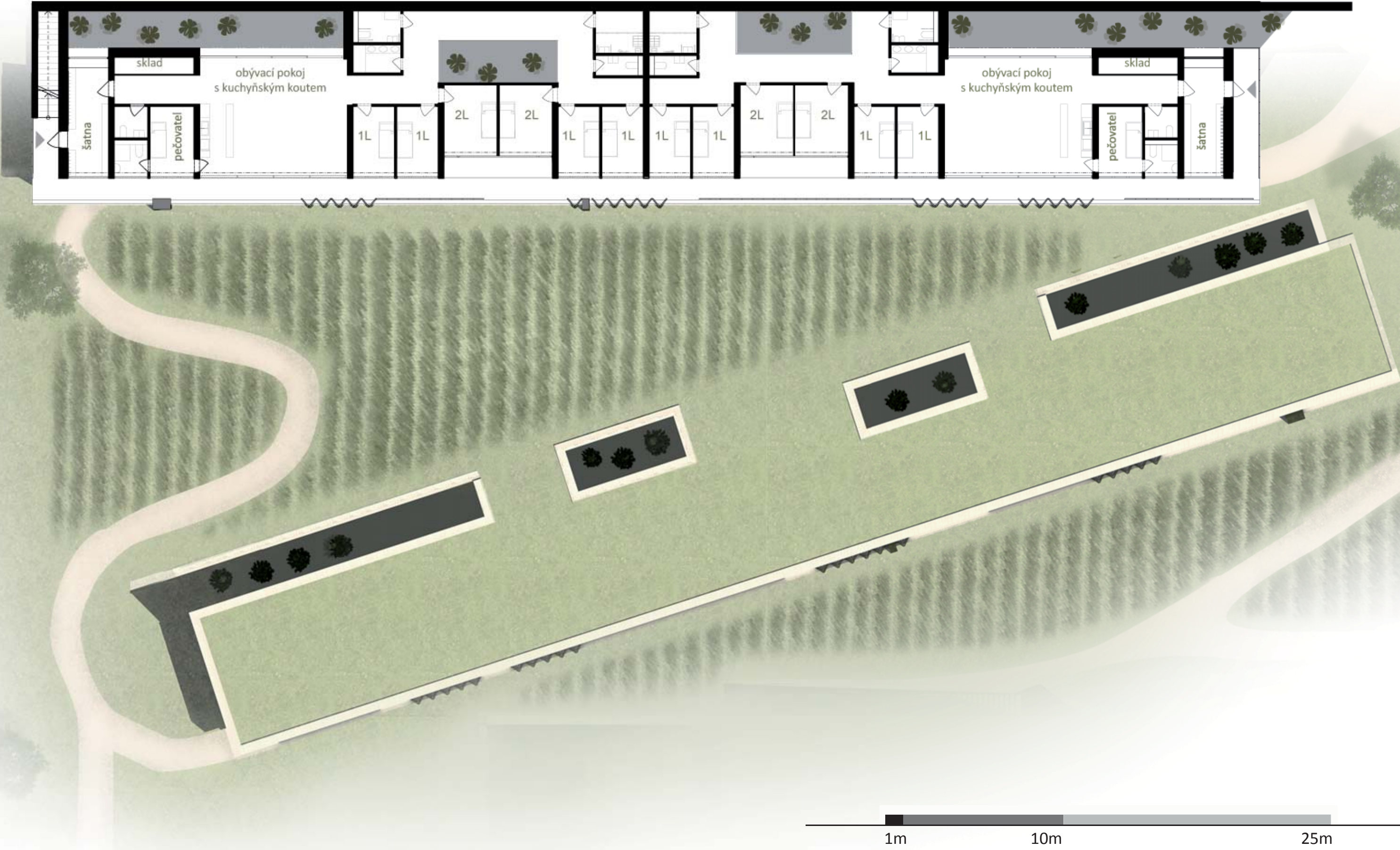
SITUACE - NADHLED



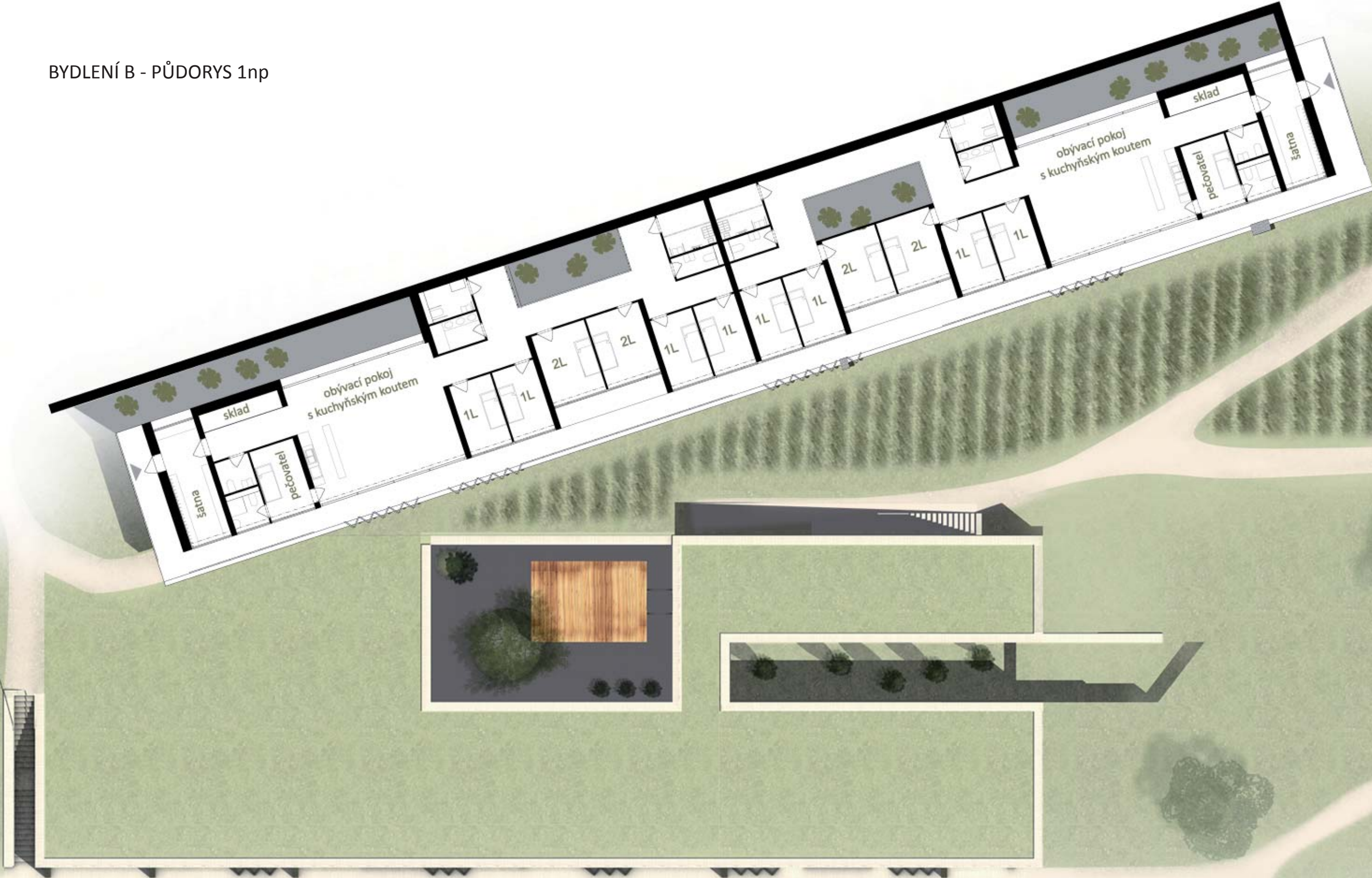
SITUACE - NADHLED



BYDLENÍ A - PŮDORYS 1np



BYDLENÍ B - PŮDORYS 1np

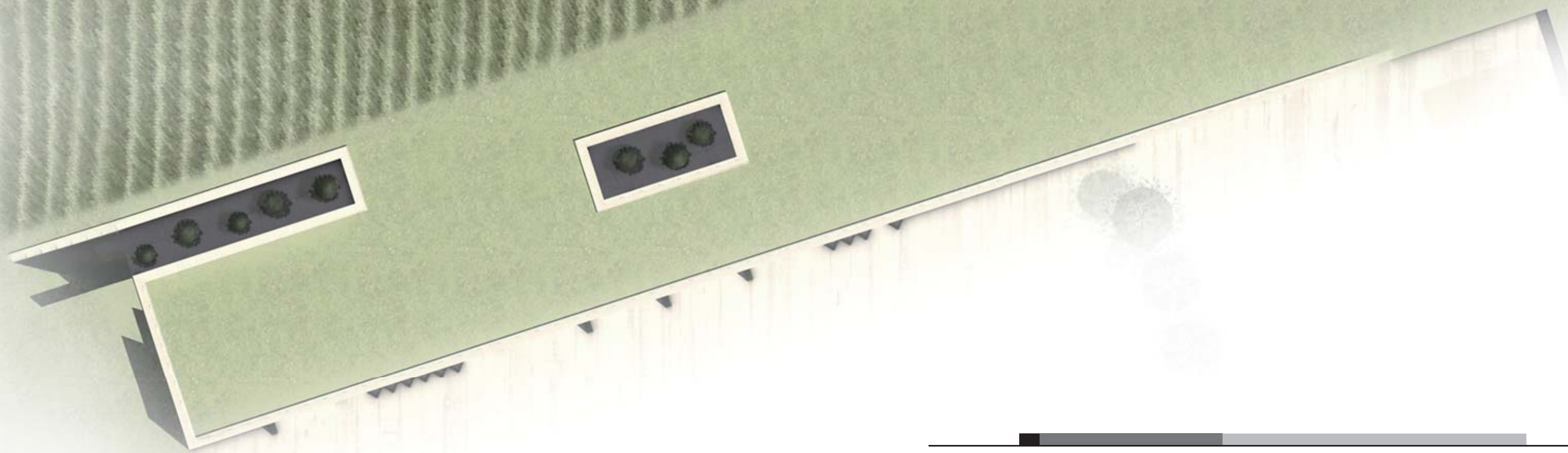
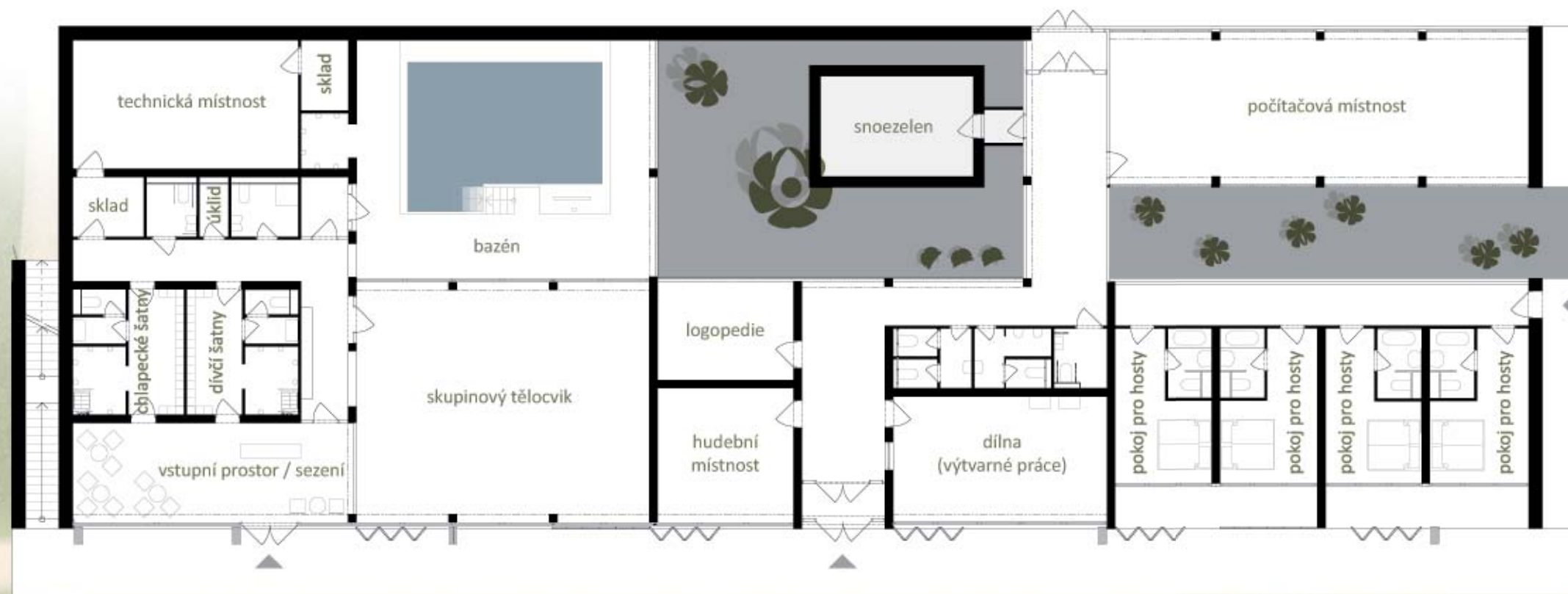


1m

10m

25m

SPOLEČNÉ PROSTORY - PŮDORYS 1np



1m

10m

25m

VEŘEJNÁ ČÁST A VEDENÍ CENTRA- PŮDORYS 1np



1m

10m

25m

BYDLENÍ A - ŘEZ



BYDLENÍ B - ŘEZPOHLED

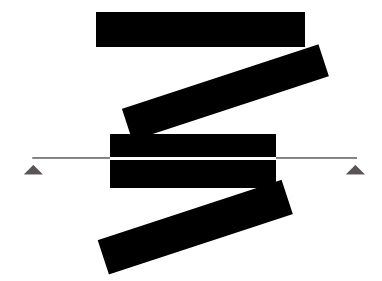


1m

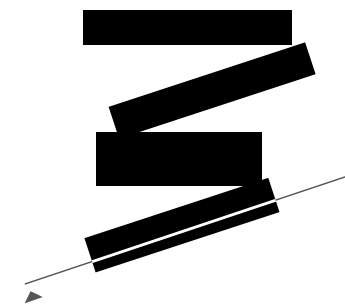
10m

25m

SPOLEČNÉ PROSTORY - ŘEZPOHLED



VEŘEJNÁ ČÁST A VEDENÍ CENTRA - ŘEZPOHLED



1m

10m

25m

VEŘEJNÁ ČÁST A VEDENÍ CENTRA - POHLED NA JIŽNÍ FASÁDU

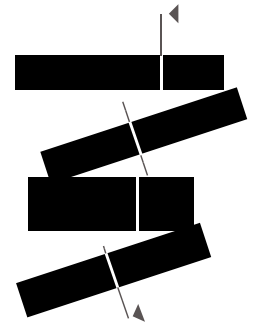


1m

10m

25m

AREÁL - PŘÍČNÝ ŘEZ



BYDLENÍ A - PŘÍČNÝ ŘEZ
M1:20

