



**PORTFOLIO
DIPLOMNÍ PROJEKT
Centrum a bydlení pro seniory na Praze 13**

Bc. Liliya Romanyuk
FA ČVUT, LS 2012/2013



25-02-2013

České vysoké učení technické v Praze, Fakulta architektury

2/ ZADÁNÍ diplomové práce

Mgr. program navazující

jméno a příjmení: Liliya Romanyuk

datum narození: 27.5.1987

akademický rok / semestr: 2012-2013 / letní

ústav: 15129 Ústav navrhování III

vedoucí diplomové práce: Ing. Arch. Jan Sedlák

téma diplomové práce: Bydlení pro seniory – Praha 13

viz přihláška na DP

zadání diplomové práce:

1/popis zadání projektu a očekávaného cíle řešení

2/popis závěrečného výsledku, výstupy a měřítka zpracování

3/seznam dalších dohodnutých částí projektu (model)

Zadáním diplomové práce je návrh objektu, resp. soubor objektů sloužících pro ubytování seniory, včetně denního stacionáře na parcele v prostoru křižovatky ulic Mukafovského a Oistrachovy na Praze 13.

2/ 3/ Přesná měřítka a rozsah výkresů budou upřesněny na základě zpracovaného layoutu a vývoje projektu.

- 1) Širší vztahy
- 2) Situace – prostorové vztahy 1:500 (1:1000)
- 3) Architektonické řešení, půdorysy 1:200 (1:100)
- 4) Architektonické řešení, pohledy 1:200 (1:100)
- 5) Architektonické řešení, řezy 1:200 (1:100)
- 6) Urbanistické pohledy, řezy 1:500 (alt. 1:1000)
- 7) Perspektivní zobrazení (celek – např. axonometrie)
- 8) Perspektivní zobrazení (detail – horizont chodce)
- 9) Architektonický detail – měřítko bude určeno dle konkrétního řešení
- 10) Průvodní zpráva
- 11) Model: Fyzický model řešeného území (měřítko dle úvahy o zobrazeném rozsahu okolního území)
- 12) Portfolio
- 13) CD

Datum a podpis studenta

18.2.2013

Datum a podpis vedoucího DP

Datum a podpis děkana FA ČVUT

registrováno studijním oddělením dne

28.2.13

* u kypování v rozličných dopravních
dotuacích modulu bytů v měř. 1:50

České vysoké učení technické v Praze, Fakulta architektury

2/ ZADÁNÍ diplomové práce

Mgr. program navazující

jméno a příjmení: Liliya Romanyuk

datum narození: 27.5.1987

akademický rok / semestr: 2012-2013 / letní

ústav: 15129 Ústav navrhování III

vedoucí diplomové práce: Ing. Arch. Jan Sedlák

téma diplomové práce: Bydlení pro seniory – Praha 13

viz přihláška na DP

zadání diplomové práce:

DOPLNĚNO

1/popis zadání projektu a očekávaného cíle řešení

2/popis závěrečného výsledku, výstupy a měřítka zpracování

3/seznam dalších dohodnutých částí projektu (model)

Zadáním diplomové práce je návrh objektu, resp. soubor objektů sloužících pro ubytování seniory, včetně denního stacionáře na parcele v prostoru křižovatky ulic Mukafovského a Oistrachovy na Praze 13.

2/ 3/ Přesná měřítka a rozsah výkresů budou upřesněny na základě zpracovaného layoutu a vývoje projektu.

14) Základní typy bytů v měřítku 1:50

Datum a podpis studenta

15.3.2013

Datum a podpis vedoucího DP

Datum a podpis děkana FA ČVUT

registrováno studijním oddělením dne



Území Prahy 13 je součástí naší metropole od roku 1974. Jedná se o vyvýšeninu mezi Motolským, Prokopským a Dalejským údolím, rozčleněnou kolem prameniště Prokopského potoka. Původní obce Stodůlky, Malá a Velká Ohrada, Třebonice, tvořily dlouhou dobu samosprávnou jednotku v rámci městského obvodu státní správy Prahy 5 pod názvem Stodůlky, později Jihozápadní město a nejnověji Praha 13.

Stodůlky

Ves je připomínána již roku 1159 jako majetek řádu johanitů. Ve 13. století patřila středověká osada pánům z Hradce. Část zdejších pozemků daroval Oldřich II. z Hradce proboštství svatovítské kapituly. V této části Stodůlek měl roku 1402 probošt Jan tvrz a dvůr s dvojnásobným popluzím, s luky a lesy a dvěma poddanými ke své službě. V době husitské, r. 1429, se staly majetkem pražského purkrabství. Přestože v předbělohorské době byly Stodůlky poměrně velkou vesnicí s 20 domy, v roce 1645 v důsledku útrap třicetileté války zde žilo pouze 9 sedláků, 1 chalupník a 2 zahradníci, 3 selská, 5 chalupnických a 1 zahradnické stavení se nalézaly v troskách. V polovině 18. století bylo v obci opět 25 hospodářství. V roce 1787 si zde založili školu. V roce 1843 měly Stodůlky 74 domů s 592 obyvateli. Uprostřed osady na místě románského kostela, doloženého v roce 1292, byl v letech 1901 - 1903 postaven podle plánu M. Krcha dnešní pseudogotický kostel sv. Jakuba Většího, v němž je z původního kostela zachován kamenný gotický sanktuář. Na rozhraní obcí Stodůlek a Motola stojí kaple Nalezení sv. Kříže, barokní kopulovitá centrální stavba z let 1743 - 1754, postavená patrně podle návrhu K. I. Dientzenhofera. Kaple je spojena s událostmi během války o rakouské dědictví na počátku vlády císařovny Marie Terezie, která k ní osobně položila základní kámen. Nyní je od roku 1990 v péči stodůlecké farnosti.

Lužiny

Na stodůleckém území stála ještě roku 1870 samota zvaná Na Lužinách. V poslední čtvrtině 19. století se zde začalo stavět a vznikla osada Lužiny. Osada měla na přelomu století 34 domy a 266 obyvatel. K Praze byly Lužiny připojeny společně s obcí Stodůlky v roce 1974.⁴

3. vojenské mapování



letecké snímky 1975



letecké snímky 1938



letecké snímky 1988

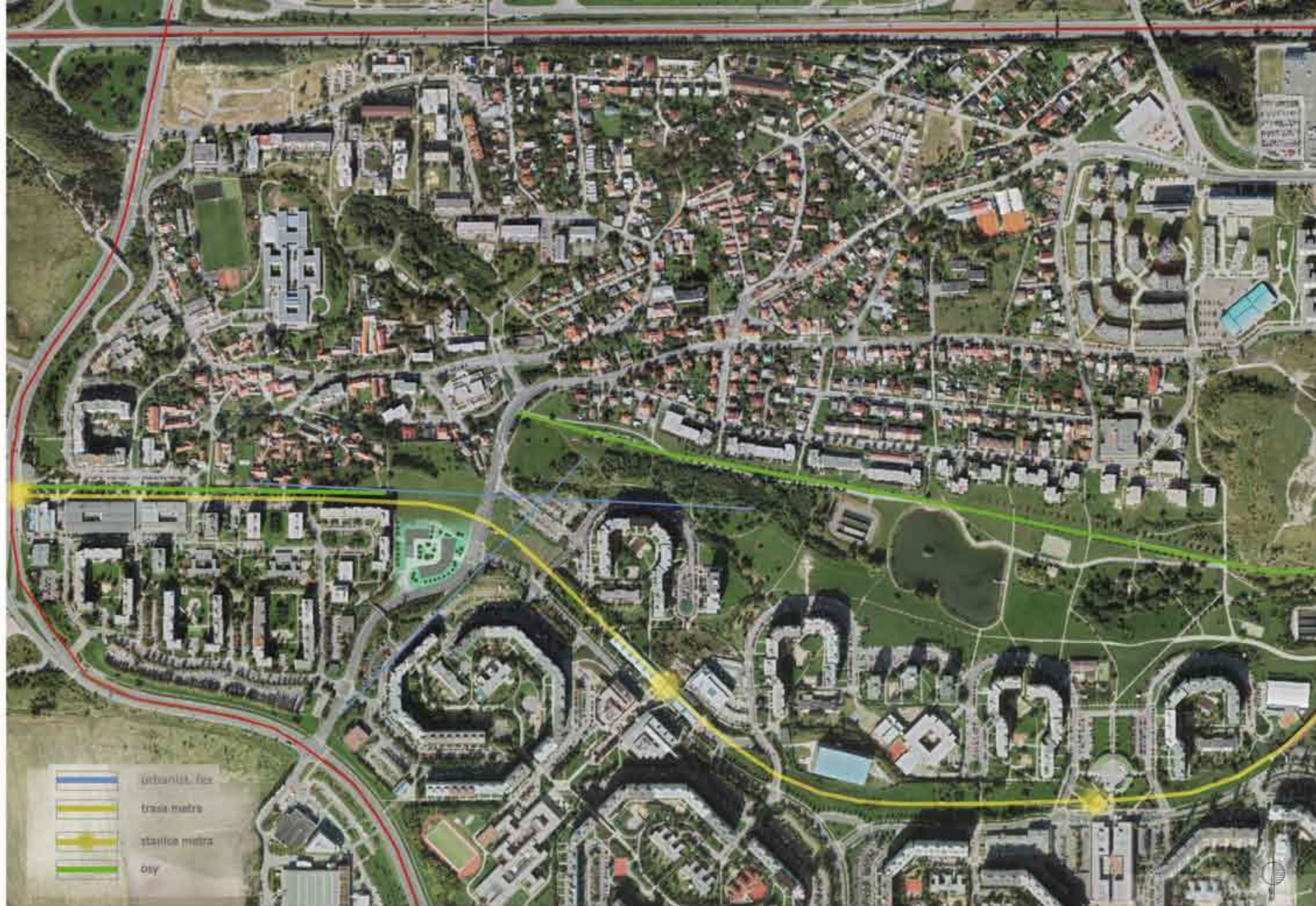


letecké snímky 1953

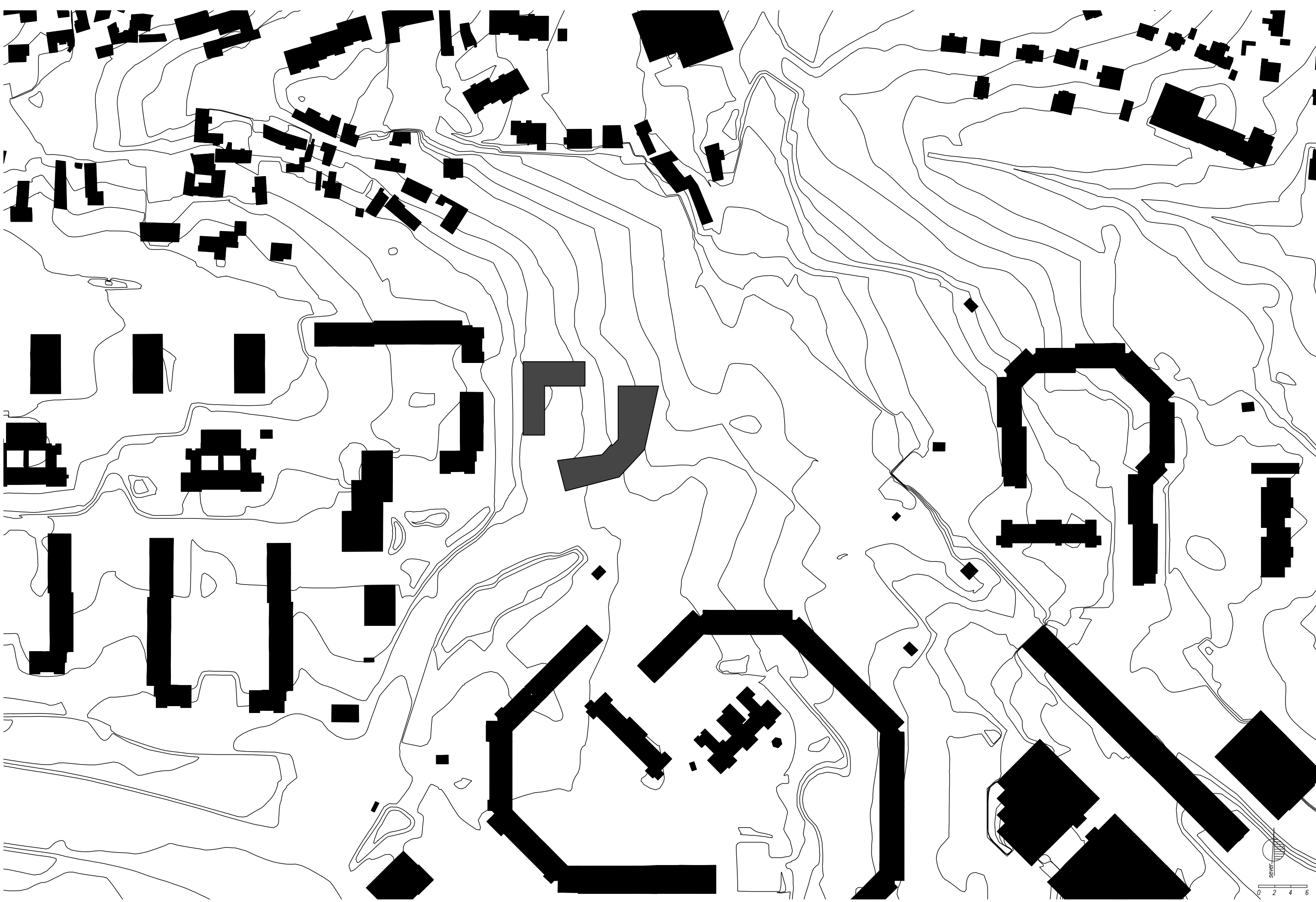


letecké snímky 2010



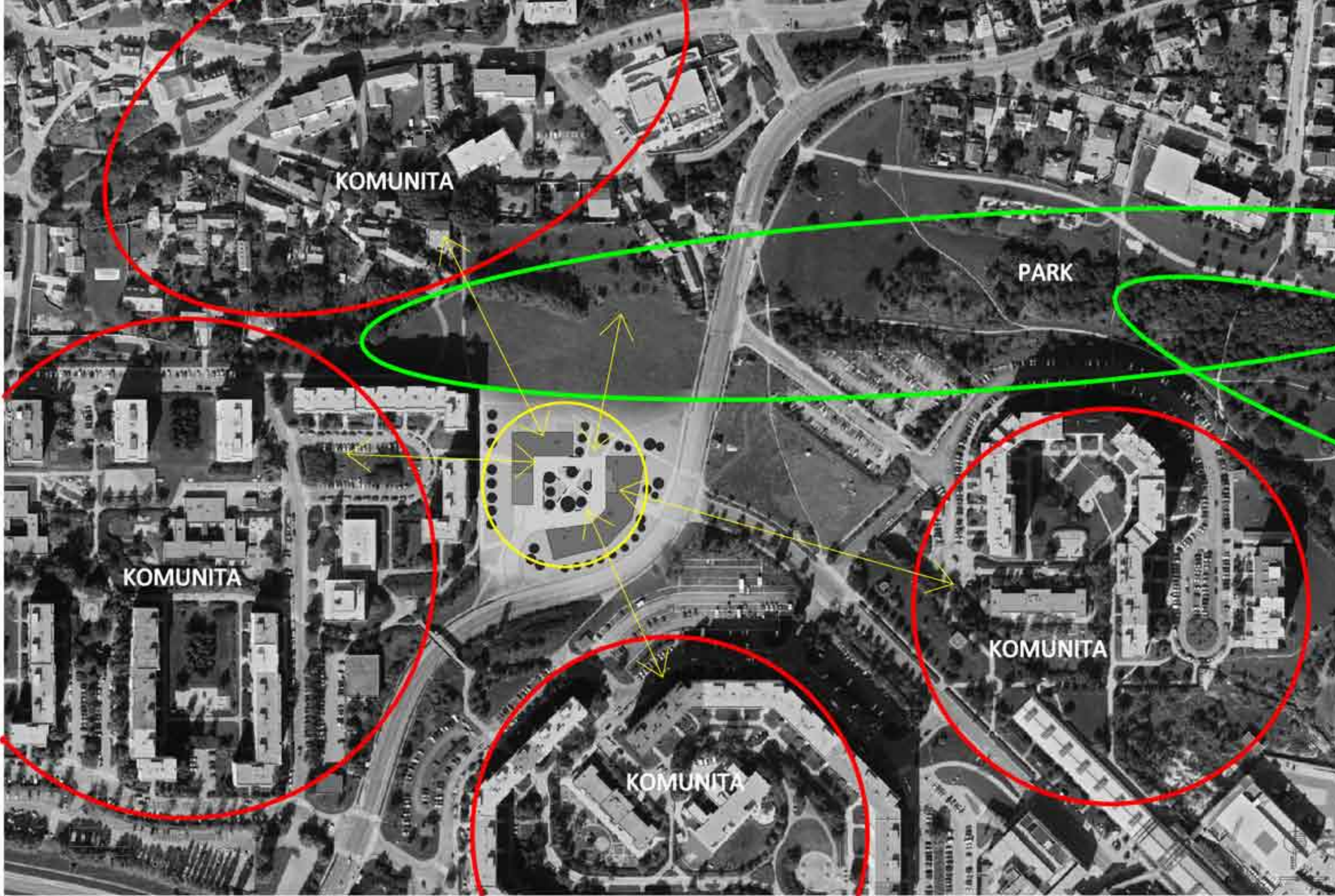


- urbanit. lin.
- trasa metra
- stanice metra
- osy



SCHWARZPLAN

M 1:2000



KOMUNITA

PARK

KOMUNITA

KOMUNITA

KOMUNITA



入口



Autorská zprava

Úvod

Zadání diplomové práce je návrh souboru staveb sloužících pro ubytování seniorů, včetně denního stacionáře na parcele v prostoru křižovatky ulic Mukařovského a Oistrachovy na Praze 13. Vzhledem k nárůstu podílu seniorské populace a dlouhodobému demografickému vývoji v České republice bude otázka prožití důstojného stáří v kvalitním prostředí stále aktuálnější.

Dům je určen osobám předdůchodového a důchodového věku. Cílem je zabezpečení služeb péče o seniory tak, aby měli jistotu prožití důstojného a aktivního stáří. Cílem bylo vytvořit takové prostředí, které by obyvatelé vnímali jako aktivní součást svého domova a mohli tak pokračovat v normálním způsobu svého života i přes narůstající životní hendikepy.

Urbanistické řešení - širší vztahy

V řešeném území se střetává sídlištní urbanizovaná struktura města, která byla vybudovaná na konci 80.let minulého století s historickou strukturou Stodůlek . Parcela se nachází v blízkosti křižovatky ulic Mukařovského a Oistrachovy. Pozemek má rozlohu 11tis. m² z toho k zástavbě je určen ze dvou třetin. Bariéru tvoří trať metra linky B. Rohová parcela je na rozhraní zástavby pravoúhlé a rondelové.

Obě formy se promítly do návrhu souboru. Soubor je tvořen dvěma objekty, je rozdělen podle funkcí. Jeden objekt slouží pro bydlení, druhý jako centrum pro seniory. Samotné hmoty domu jsou doplněny průchodem zpřístupňující vnitroblok, který je centrem dění kompozice návrhu. Hlavní fasády jsou otočeny do vnitrobloku.

Architektonické a funkční řešení

Bydlení pro seniory je situováno do jihovýchodní části parcely, má půdorysný tvar širokého „V“. Stavba má pět nadzemních podlaží. Celý dům je protkán chodbou, která se stává hlavním nositelem společenského dění domu a navazuje na jednotlivé společné „obývací pokoje“ a lodžie na každém podlaží.

V přízemí jsou tři vstupy do domu pro seniory, hlavní je situován do ohybu hmoty domu. Z vnitrobloku jsou i vstupy do obchodů (pronajímatelné plochy). V přízemí se dále nachází administrativa domu, denní stacionář a restaurace / jídelna, která má svůj samostatný vstup pro zásobování.

2 – 4 podlaží jsou totožná. Chodba v domě směrem k severu a západu mění svůj průběh, na konci se promění ve společný „obývací pokoj“. Každé podlaží má dva „obývací pokoje“, na které jsou připojeny lodžie. Počet jednotek pro jednu osobu je 19 na podlaží, pro dvě osoby 6, celkový počet obyvatel na podlaží je tedy 31. „Obývací pokoje“ mají komunitní charakter a vytváří dvě samostatné jednotky. 5. podlaží má o dvě obytné jednotky méně, o to větší je terasa.

Centrum pro seniory je situováno do severozápadní části parcely s návazností na park. Hlavní funkcí centra pro seniory je vytvoření a podpoření příležitostí pro navázání a udržení sociálních vazeb

seniorů. Centrum má půdorysný tvar „L“, Hmoty prvního podlaží je rozdělena průchodem. Hlavní fasáda je též vnitrobloková.

Centrum má jedno podlaží podzemní a tři podlaží nadzemní. V podzemním podlaží jsou garáže. V přízemí jsou dva vstupy, jižní je samostatný pro galerie. V hlavní části přízemí je umístěna recepce, kavárna, provoz bazénu určeného pro cvičení. V druhém podlaží je klub seniorů, pronajímatelné plochy pro ordinace lékařů, rehabilitace, masáže a tělocvična.

Hmoty třetího podlaží je uskočena, v místě nad tělocvičnou je střešní zelená terasa. Ve třetím podlaží jsou učebny a kanceláře.

Konstrukční řešení

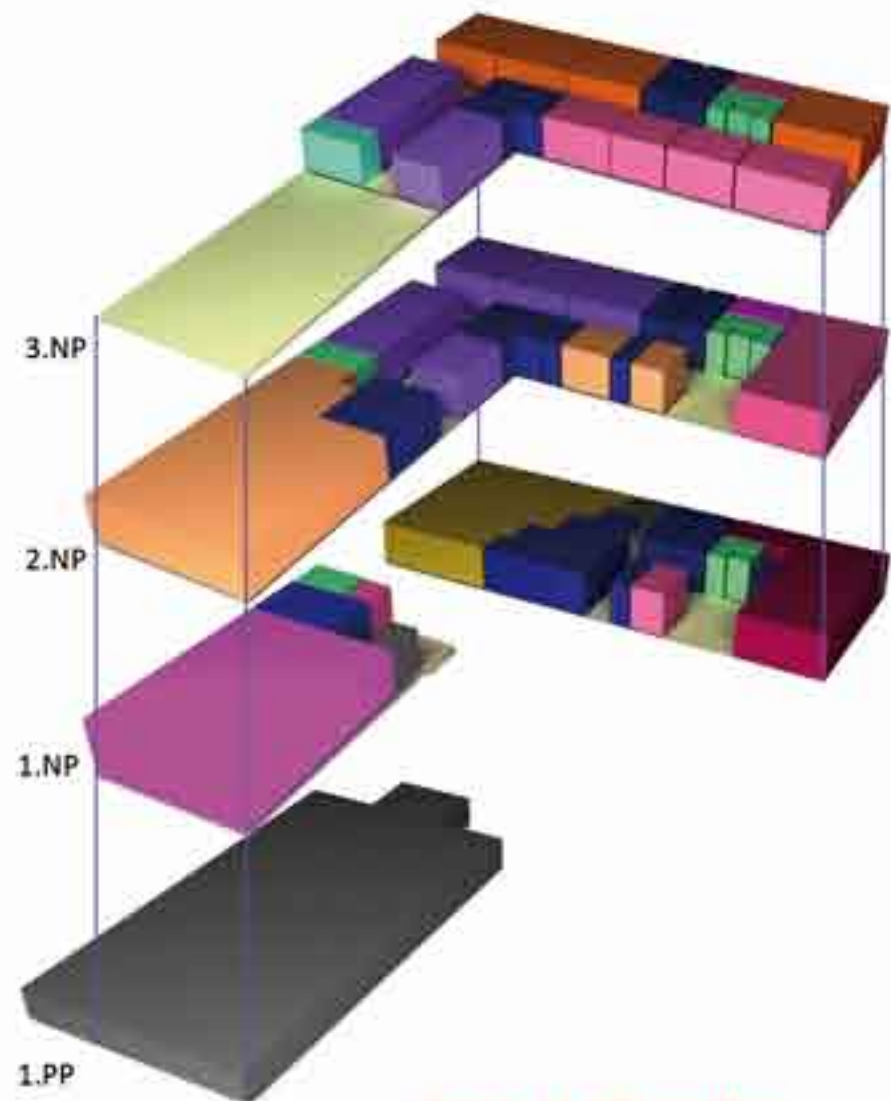
Bydlení pro seniory

Nosný systém je monolitický železobetonový stěnový tl.200mm. Stropní železobetonová deska je jednosměrně pnutá tl. 200mm. Fasády objektů jsou z kombinace dvou materiálů. Obkladu z umělého kamene s motivem svisle provázaného haklíkového zdiva doplněno kontrastním materiálem v podobě desek z nízkolegované oceli Atmofix. Hlavní centrální schodiště je tříramenné, v zrcadle je výtah. Na chodbě v centrální části je umístěn evakuační výtah. Na obou koncích se nachází úniková schodiště. V obou případech je dvouramenná. Všechna schodiště jsou železobetonová monolitická.

Centrum pro seniory

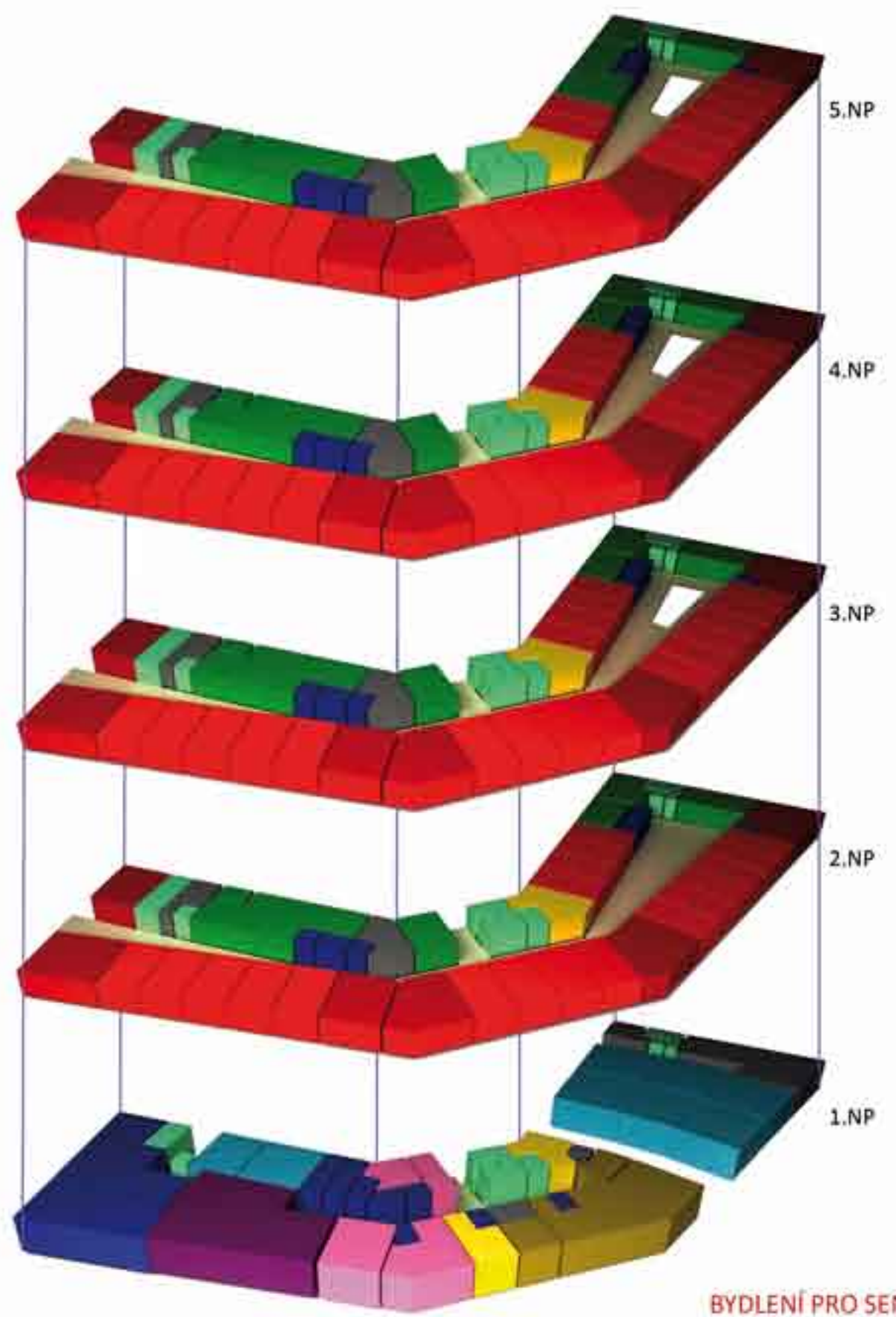
Nosný systém je železobetonový stěnový tl.200mm, v suterénu je doplněn sloupový. Zastropení je navrženo z panelů Spiroll. Hlavní centrální schodiště je železobetonové tříramenné, v zrcadle je výtah. Druhé schodiště je železobetonové, únikové, dvouramenné. Fasády objektů jsou z kombinace dvou materiálů. Obkladu z umělého kamene s motivem svisle provázaného haklíkového zdiva doplněno kontrastním materiálem v podobě desek z nízkolegované oceli Atmofix.

Celková plocha pozemku	11tis. m ²
Zastavěná plocha	2700 m ²
Nezastavěná zpevněná plocha	3270 m ²
Nezpevněná plocha	5030 m ²



CENTRUM PRO SENIORY

- administrativa
- kavárna
- bazén
- pronajímatelné plochy
- sál
- rehabilitace / masáže
- ordinace
- tělocvična
- klub seniorů
- učebny
- vertikální komunikace
- provozní a doplňkové místnosti
- sociální zázemí



BYDLNÍ PRO SENIORY

- byty (do 23m²)
- byty (nad 23m²)
- společné místnosti a prostory
- péče

- denní stacionář
- administrativa
- pronajímatelné plochy
- restaurace

- kuchyň / sociální zázemí
- vertikální komunikace
- provozní a doplňkové místnosti

LEGENDA MÍSTNOSTI

- 1.01 vstupní hala
- 1.02 recepce
- 1.03 chodba
- 1.04 asistovaná koupelna
- 1.05 denní stacionář
- 1.06 sklad
- 1.07 technická místnost
- 1.08 kancelář personálu stacionáře
- 1.09 kancelář
- 1.10 kancelář ředitele
- 1.11 restaurace
- 1.12 WC muži
- 1.13 WC ženy
- 1.14 WC invalida
- 1.15 úklid
- 1.16 WC invalida
- 1.17 zázemí recepce
- 1.18 pronajímatelná plocha
- 1.19 pronajímatelná plocha
- 1.20 nástupní prostor
- 1.21 příjem gastro
- 1.22 vratné obaly
- 1.23 chlaz. odpad
- 1.24 sklad nápoje
- 1.25 kancelář gastroprovozu
- 1.26 suchý sklad
- 1.27 hrubá přípravná
- 1.28 úklid
- 1.29 úmývárna personál
- 1.30 šatna personál
- 1.31 sklad
- 1.32 kuchyň
- 1.33 denní místnost
- 1.34 pronajímatelná plocha
- 1.35 pronajímatelná plocha
- 1.36 nástupní prostor
- 1.37 kolárna
- 1.38 sklep
- 1.39 sklep
- 1.41 technická místnost
- 1.42 technická místnost



PŮDORYS 1.NP

M 1:250

LEGENDA MÍSTNOSTI

- 2.01 nástupní prostor
- 2.02 respirium
- 2.03 přijímací / návštěvní místnost
- 2.04 technická místnost
- 2.05 úklid
- 2.06 WC muži
- 2.07 WC ženy
- 2.08 společný obytný prostor
- 2.09 lodžie
- 2.10 technická místnost
- 2.11 byt
- 2.12 byt
- 2.13 byt
- 2.14 byt
- 2.15 byt
- 2.16 byt
- 2.17 byt
- 2.18 byt
- 2.19 byt
- 2.20 byt
- 2.21 byt
- 2.22 byt
- 2.23 byt
- 2.24 byt
- 2.25 byt
- 2.26 byt
- 2.27 byt
- 2.28 byt
- 2.29 byt
- 2.30 byt
- 2.31 byt
- 2.32 společný obytný prostor
- 2.33 společná kuchyň
- 2.34 lodžie
- 2.35 WC invalida
- 2.36 WC ženy
- 2.37 WC muži
- 2.38 byt
- 2.39 byt
- 2.40 byt
- 2.41 byt
- 2.42 sesterna/zázemí asist. pracovníka

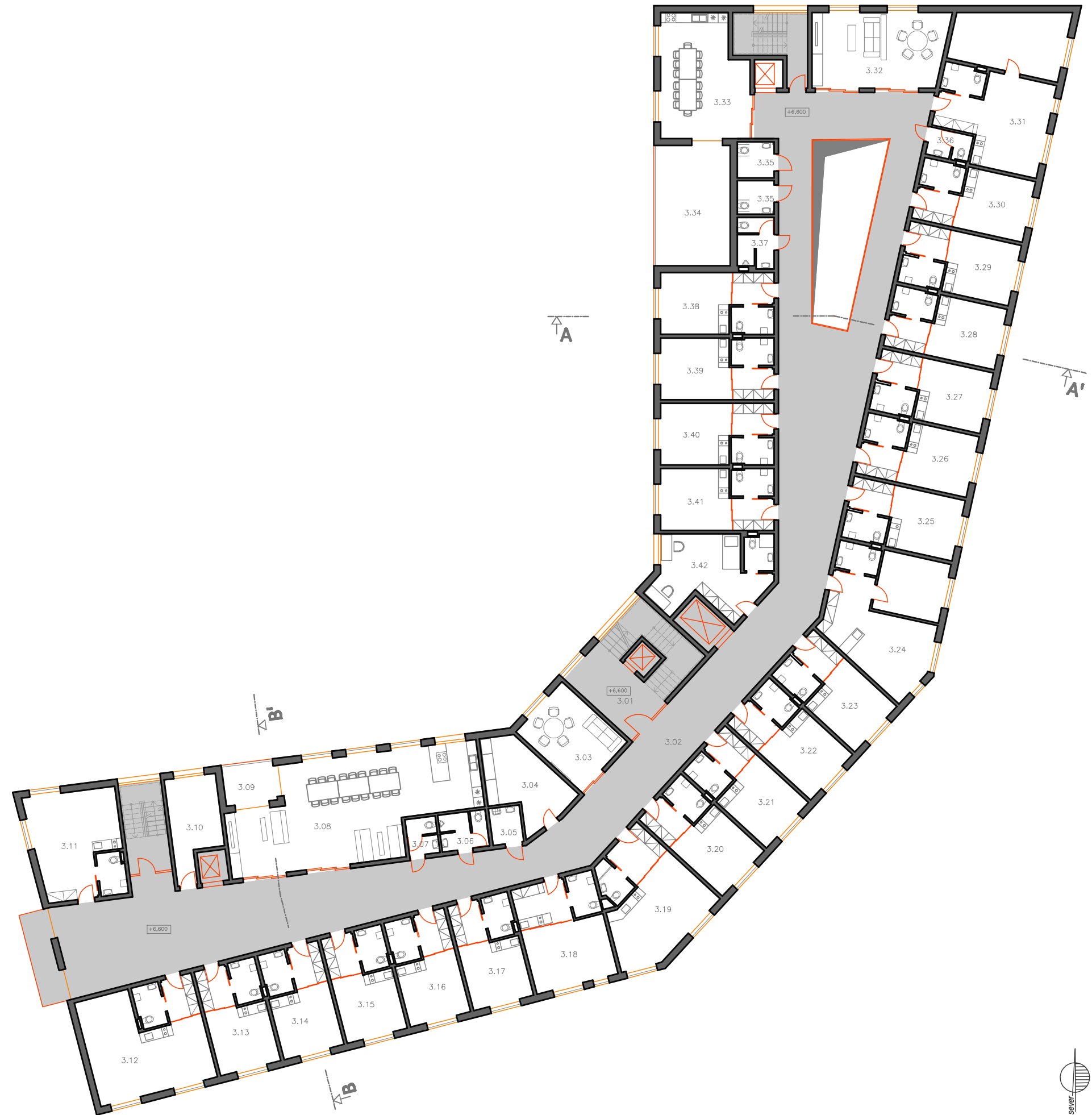


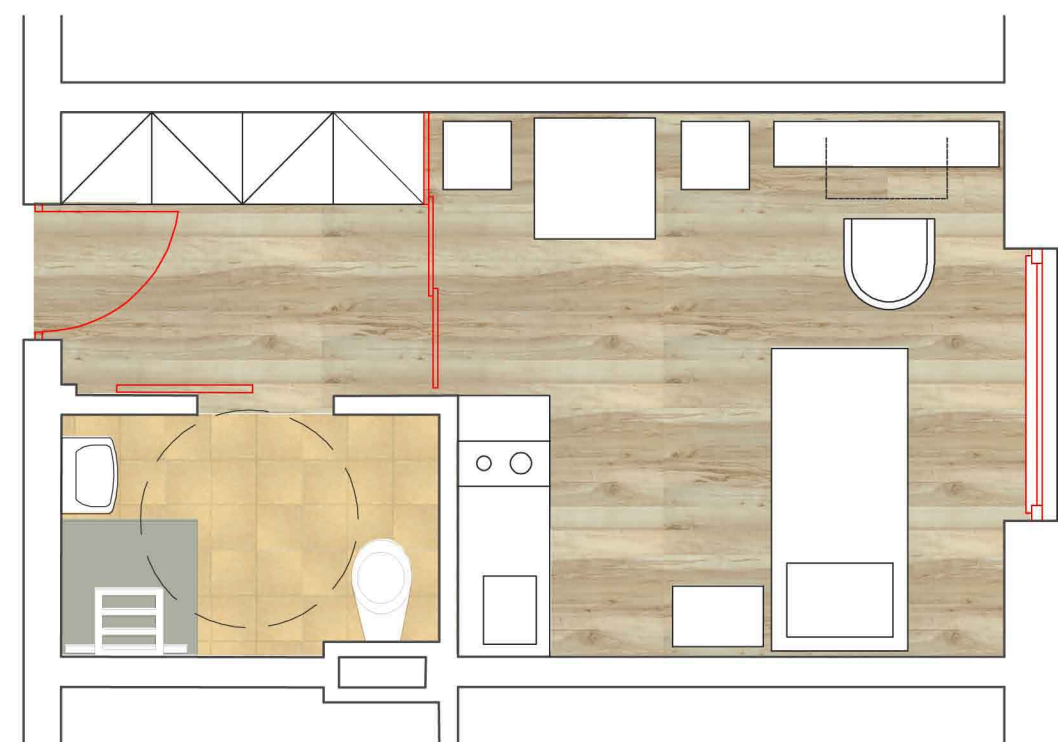
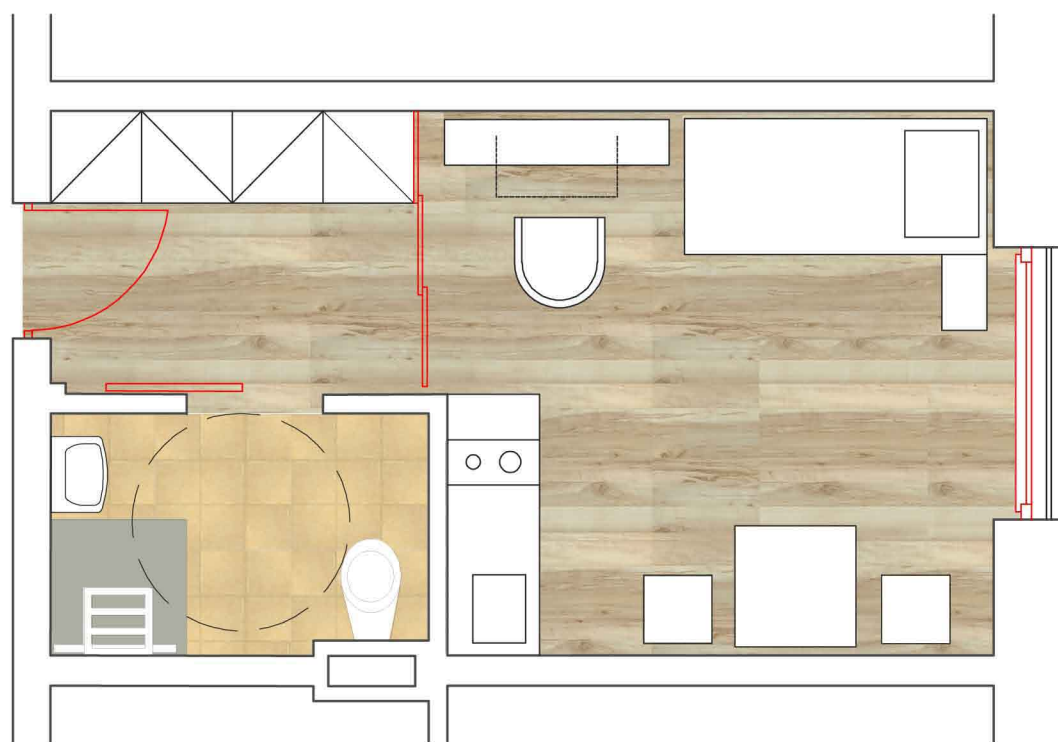
PŮDORYS 2.NP

M 1:250

LEGENDA MÍSTNOSTI

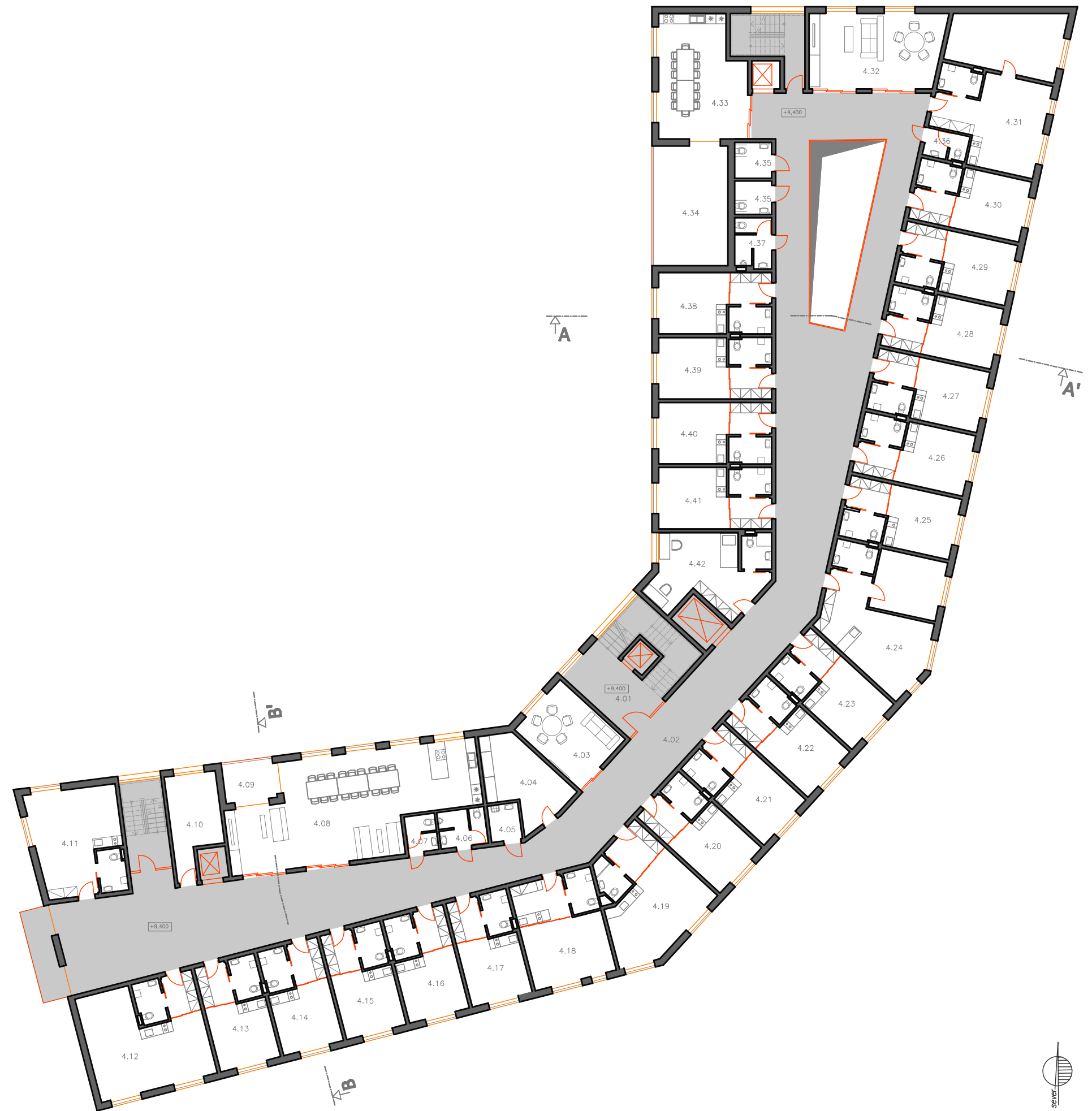
- 3.01 nástupní prostor
- 3.02 respirium
- 3.03 přijímací / návštěvní místnost
- 3.04 technická místnost
- 3.05 úklid
- 3.06 WC muži
- 3.07 WC ženy
- 3.08 společný obytný prostor
- 3.09 lodžie
- 3.10 technická místnost
- 3.11 byt
- 3.12 byt
- 3.13 byt
- 3.14 byt
- 3.15 byt
- 3.16 byt
- 3.17 byt
- 3.18 byt
- 3.19 byt
- 3.20 byt
- 3.21 byt
- 3.22 byt
- 3.23 byt
- 3.24 byt
- 3.25 byt
- 3.26 byt
- 3.27 byt
- 3.28 byt
- 3.29 byt
- 3.30 byt
- 3.31 byt
- 3.32 společný obytný prostor
- 3.33 společná kuchyň
- 3.34 lodžie
- 3.35 WC invalida
- 3.36 WC ženy
- 3.37 WC muži
- 3.38 byt
- 3.39 byt
- 3.40 byt
- 3.41 byt
- 3.42 sesterna/zázemí asist. pracovníka





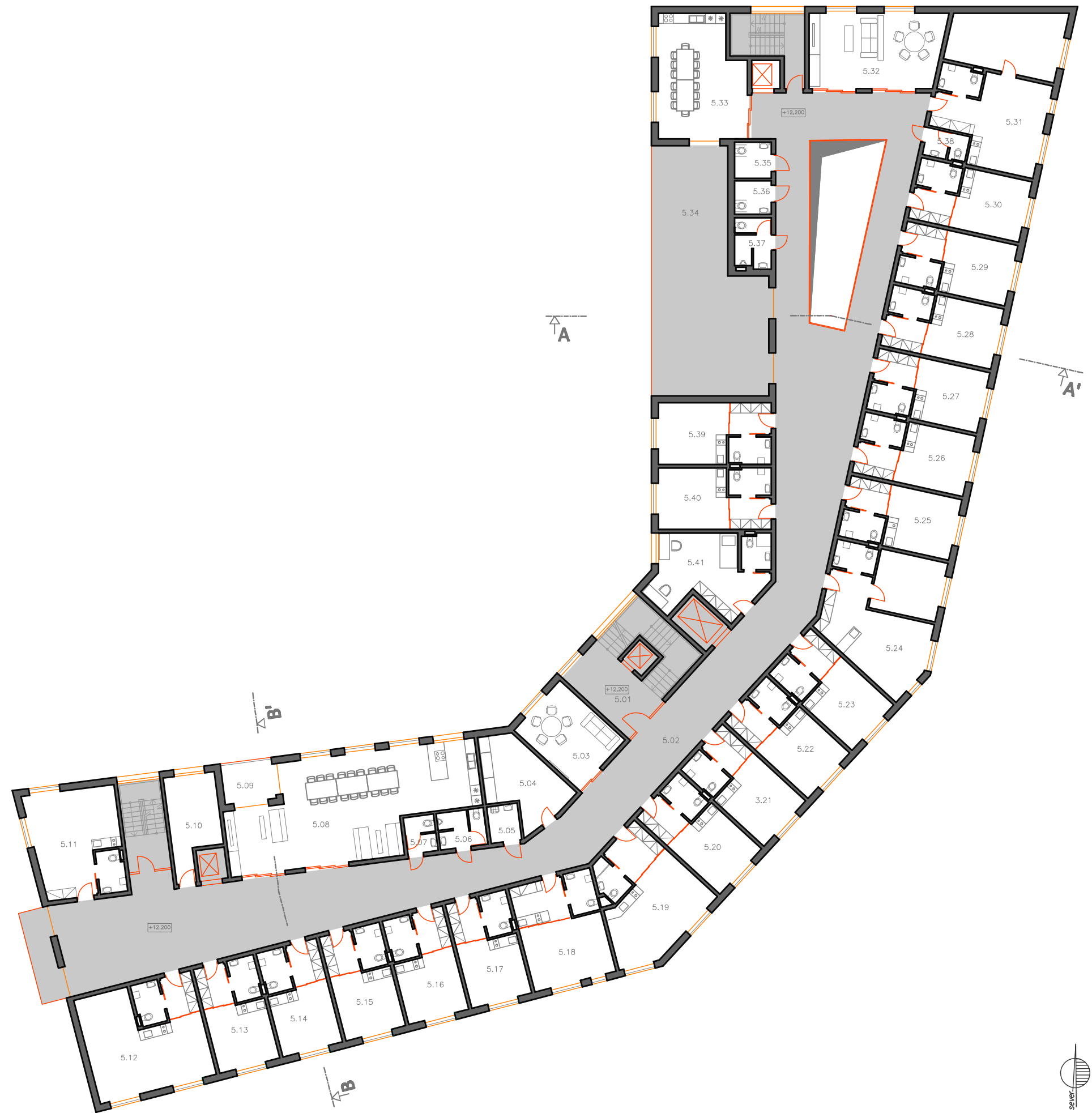
LEGENDA MÍSTNOSTI

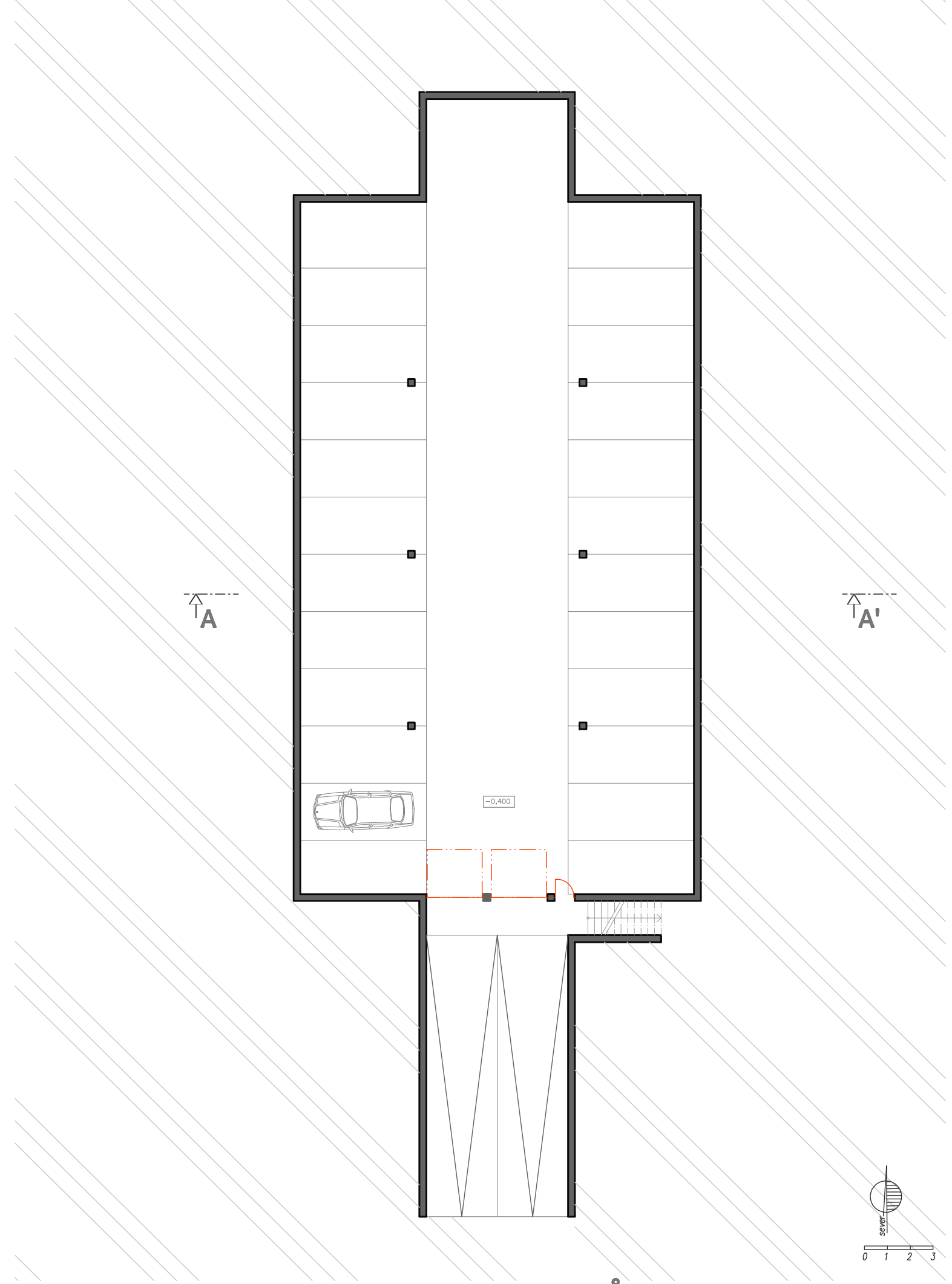
- 4.01 nástupní prostor
- 4.02 respirium
- 4.03 přijímací / návštěvní místnost
- 4.04 technická místnost
- 4.05 úklid
- 4.06 WC muži
- 4.07 WC ženy
- 4.08 společný obytný prostor
- 4.09 lodžie
- 4.10 technická místnost
- 4.11 byt
- 4.12 byt
- 4.13 byt
- 4.14 byt
- 4.15 byt
- 4.16 byt
- 4.17 byt
- 4.18 byt
- 4.19 byt
- 4.20 byt
- 4.21 byt
- 4.22 byt
- 4.23 byt
- 4.24 byt
- 4.25 byt
- 4.26 byt
- 4.27 byt
- 4.28 byt
- 4.29 byt
- 4.30 byt
- 4.31 byt
- 4.32 společný obytný prostor
- 4.33 společná kuchyň
- 4.34 lodžie
- 4.35 WC invalida
- 4.36 WC ženy
- 4.37 WC muži
- 4.38 byt
- 4.39 byt
- 4.40 byt
- 4.41 byt
- 4.42 sesterna/zázemí asist. pracovníka



LEGENDA MÍSTNOSTI

- 5.01 nástupní prostor
- 5.02 respirium
- 5.03 přijímací / návštěvní místnost
- 5.04 technická místnost
- 5.05 úklid
- 5.06 WC muži
- 5.07 WC ženy
- 5.08 společný obytný prostor
- 5.09 lodžie
- 5.10 technická místnost
- 5.11 byt
- 5.12 byt
- 5.13 byt
- 5.14 byt
- 5.15 byt
- 5.16 byt
- 5.17 byt
- 5.18 byt
- 5.19 byt
- 5.20 byt
- 5.21 byt
- 5.22 byt
- 5.23 byt
- 5.24 byt
- 5.25 byt
- 5.26 byt
- 5.27 byt
- 5.28 byt
- 5.29 byt
- 5.30 byt
- 5.31 byt
- 5.32 společný obytný prostor
- 5.33 společná kuchyň
- 5.34 lodžie
- 5.35 WC invalida
- 5.36 WC invalida
- 4.37 WC muži
- 4.38 WC ženy
- 4.39 byt
- 4.40 byt
- 4.41 sesterna/zázemí asist. pracovníka





A

A'

-0,400

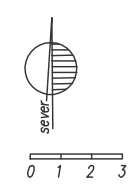
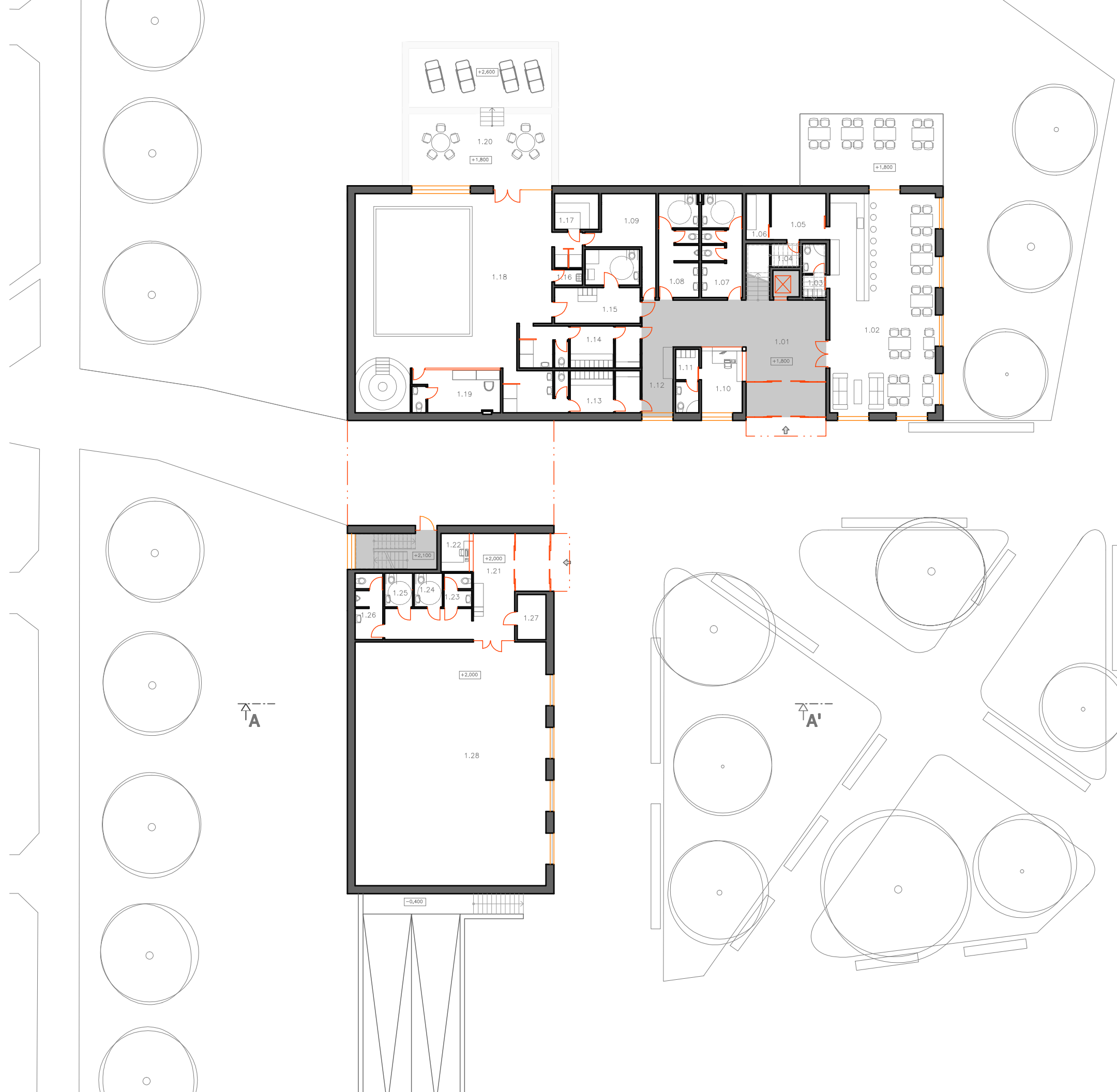
PŪDORYS 1.PP

M 1:200

LEGENDA MÍSTNOSTI

- 1.01 vstupní hala
- 1.02 kavárna
- 1.03 šatna
- 1.04 úklid
- 1.05 přípravná, mytí nádobí
- 1.06 sklad
- 1.07 WC ženy
- 1.08 WC muži
- 1.09 technická místnost
- 1.10 recepce
- 1.11 šatna personal
- 1.12 přezouvárna
- 1.13 šatna ženy
- 1.14 šatna muži
- 1.15 šatna
- 1.16 úklid
- 1.17 sauna
- 1.18 bazén
- 1.19 plavčík
- 1.20 terasa

- 1.21 vstupní hala
- 1.22 pokladna
- 1.23 WC ženy
- 1.24 WC ženy
- 1.25 WC muži
- 1.26 WC muži
- 1.27 technická místnost
- 1.28 výstavní prostor

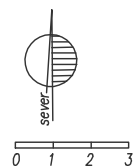
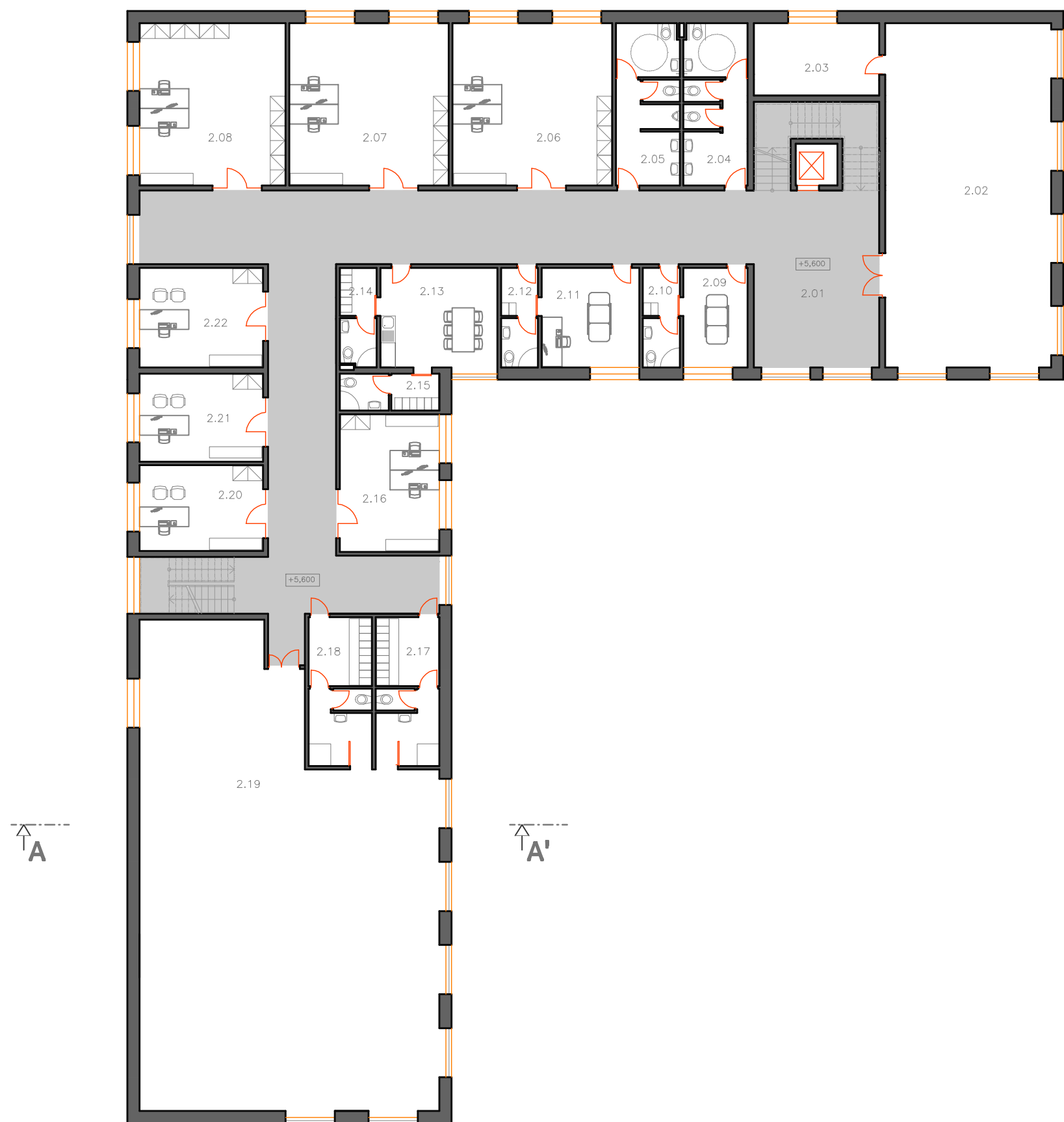


PŮDORYS 1.NP

M 1:250

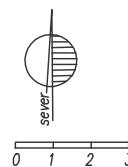
LEGENDA MÍSTNOSTI

- 2.01 chodba
- 2.02 klub seniorů
- 2.03 kancelář
- 2.04 WC ženy
- 2.05 WC muži
- 2.06 ordinace
- 2.07 ordinace
- 2.08 ordinace
- 2.09 masáž
- 2.10 šatna masáž
- 2.11 rehabilitace
- 2.12 šatna rehabilitace
- 2.13 denní místnost
- 2.14 šatna ženy
- 2.15 šatna muži
- 2.16 ordinace / kancelář
- 2.17 šatna ženy
- 2.18 šatna muži
- 2.19 tělocvična
- 2.20 ordinace
- 2.21 ordinace
- 2.22 ordinace

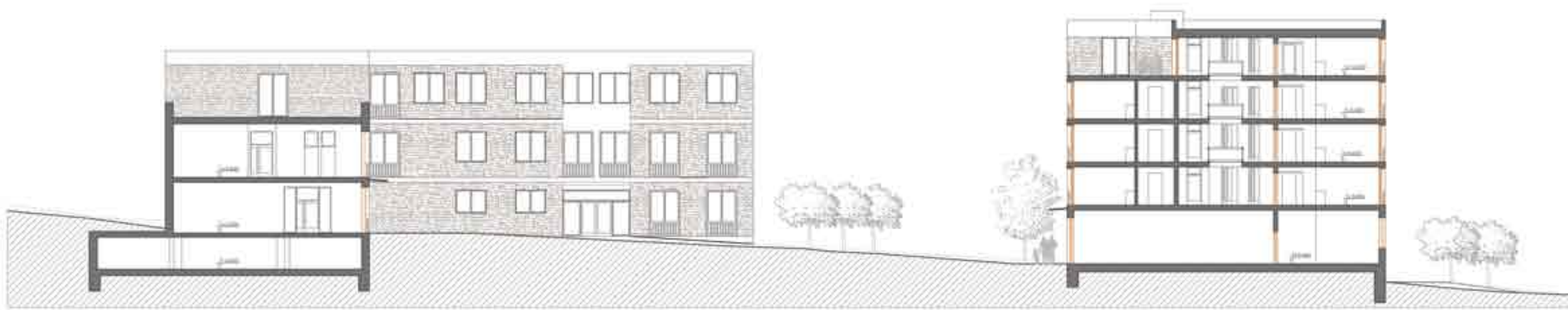


LEGENDA MÍSTNOSTI

- 3.01 chodba
- 3.02 učebna
- 3.03 kancelář
- 3.04 WC ženy
- 3.05 WC muži
- 3.06 učebna
- 3.07 učebna
- 3.08 učebna
- 3.09 kancelář
- 3.10 kancelář
- 3.11 kancelář
- 3.12 kancelář
- 3.13 denní místnost
- 3.14 šatna ženy
- 3.15 šatna muži
- 3.16 kancelář
- 3.17 kancelář
- 3.18 terasa
- 3.19 ordinace / kancelář
- 3.20 ordinace / kancelář
- 3.21 ordinace / kancelář



		domov seniorů									restaurace			pronajimatelné plochy
		byty	společné místnosti	péče	denní stacionář	administrativa	provozní místnosti	lodžie, terasa	vodorovné komunikace	svislé komunikace	jídelní část	provozní část	komunikace	
1NP	m ²			27,63	124,54	61,58	180,61		139,79	54,17	120,85	98,22	30,49	364,38
	m ³			96,71	435,89	215,53	632,14		489,27	189,6	422,98	343,77	106,72	1275,33
2NP	m ²	670,10	163,84	24			65,25	46,33	350,73	70,34				
	m ³	409,60	409,60	60			163,13	13,9	876,83	179,88				
3NP	m ²	670,1	163,84	24			65,25	46,33	314,15	70,34				
	m ³	1675,25	409,60	60			163,13	13,9	785,38	179,88				
4NP	m ²	670,1	163,84	24			65,25	46,33	314,15	70,34				
	m ³	1675,25	409,60	60			163,13	13,9	785,38	179,88				
5NP	m ²	624	163,84	24			65,25	97,65	314,15	70,34				
	m ³	1560	409,60	60			163,13	29,3	785,38	179,88				
SOUČET	m ²	2634,30	655,36	123,63	124,54	61,58	441,61	236,64	1432,97	335,53	120,85	98,22	30,49	364,38
	m ³	5320,10	1638,40	336,71	435,89	215,53	1284,66	71	3722,24	909,12	422,98	343,77	106,72	1275,33
CELKEM	UŽITNÁ PLOCHA												6660,10	
	UŽITNÝ PROSTOR												16082,45	
CELKEM	UŽITNÁ PLOCHA												7968,55	
	UŽITNÝ PROSTOR												23471,63	



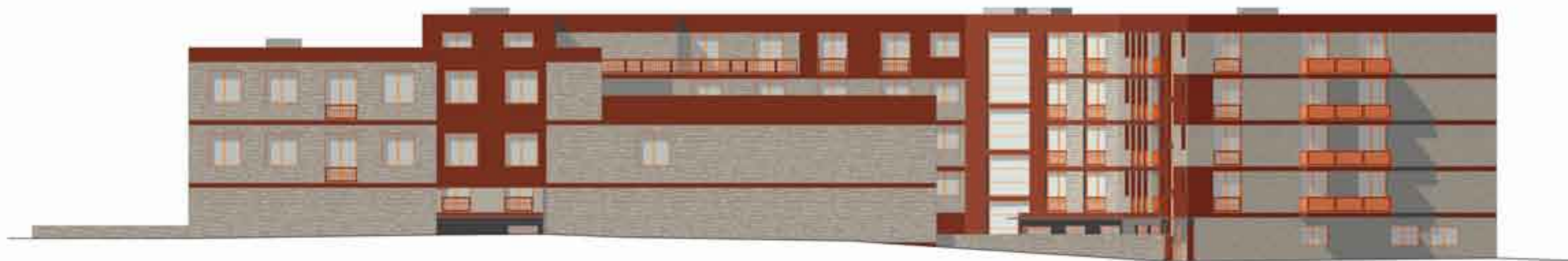
ŘEZ A-A' ŘEZ B-B'

M 1:250





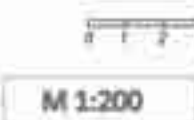






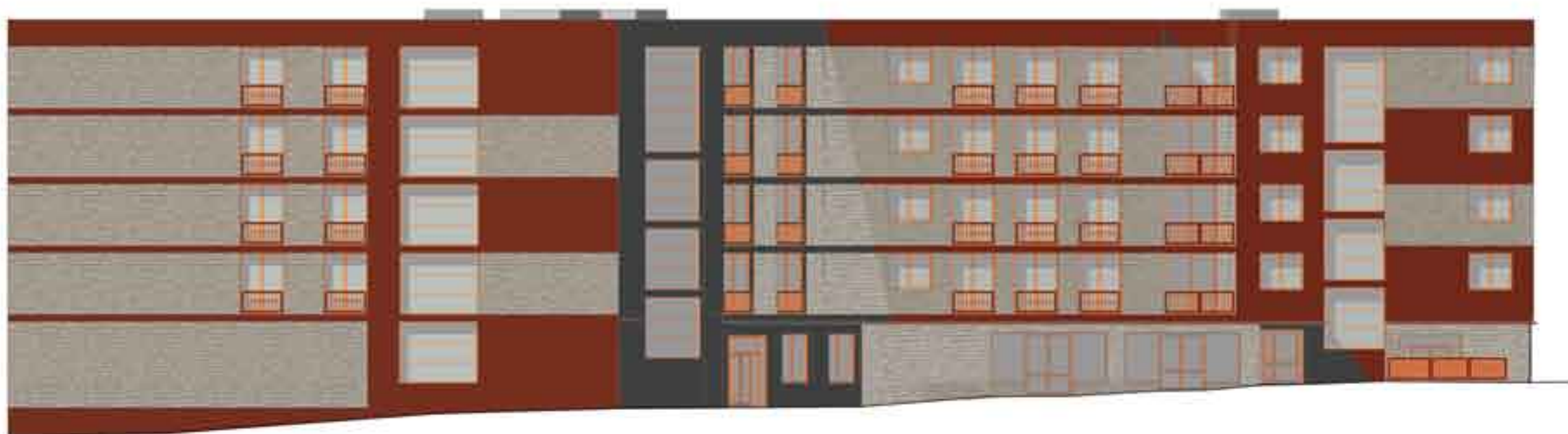
BYDLENÍ PRO SENIORY

POHLED ZÁPADNÍ



M 1:200



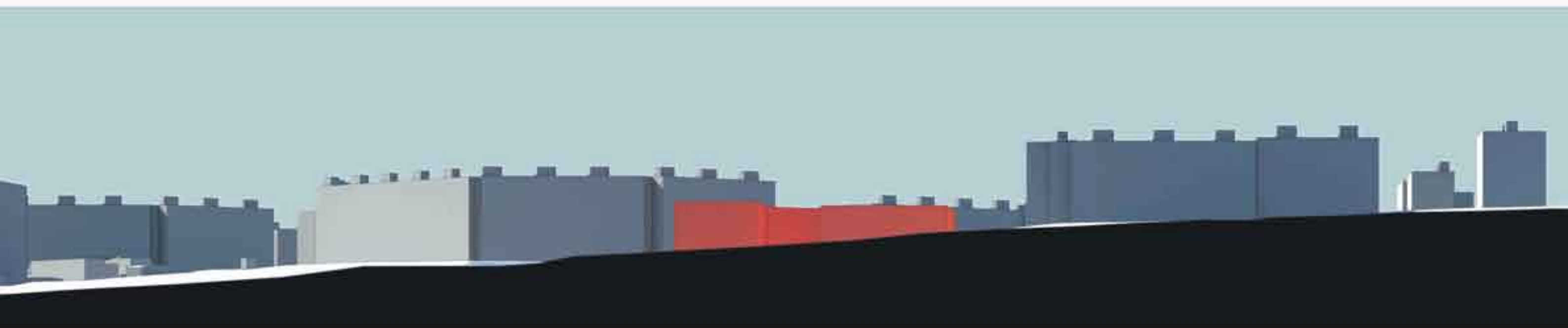




URBANISTICKÉ ŘEZY

M 1:1000

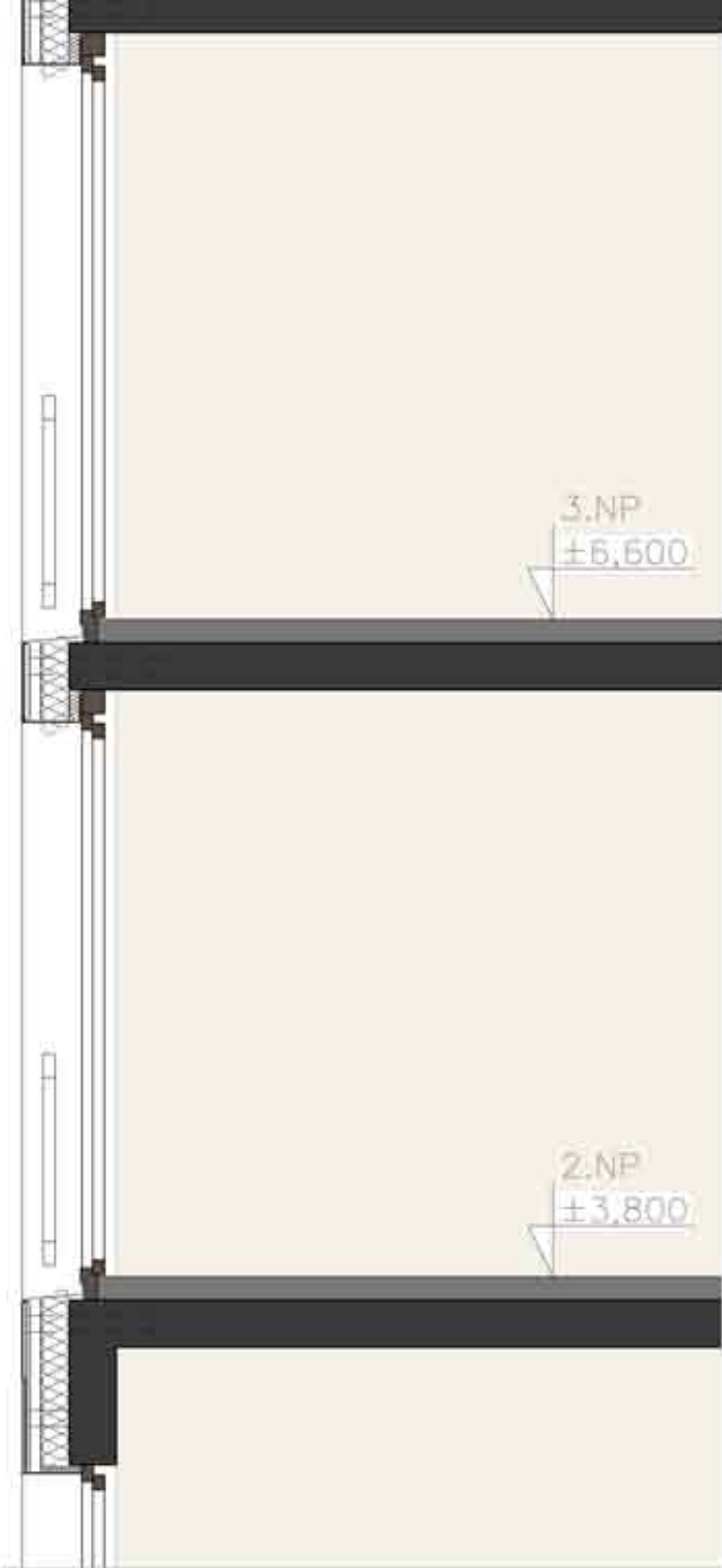
M 1:2000



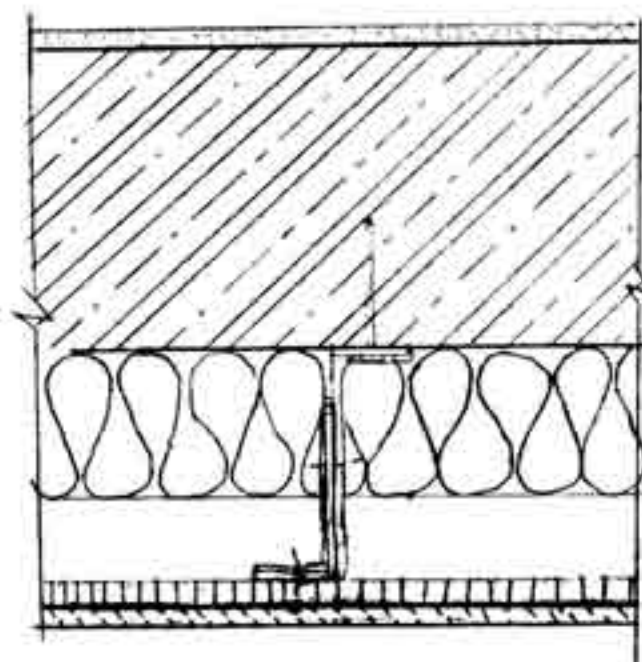
URBANISTICKÉ ŘEZY

M 1:1000

M 1:2000



ŘEŠENÍ FASÁDY 1



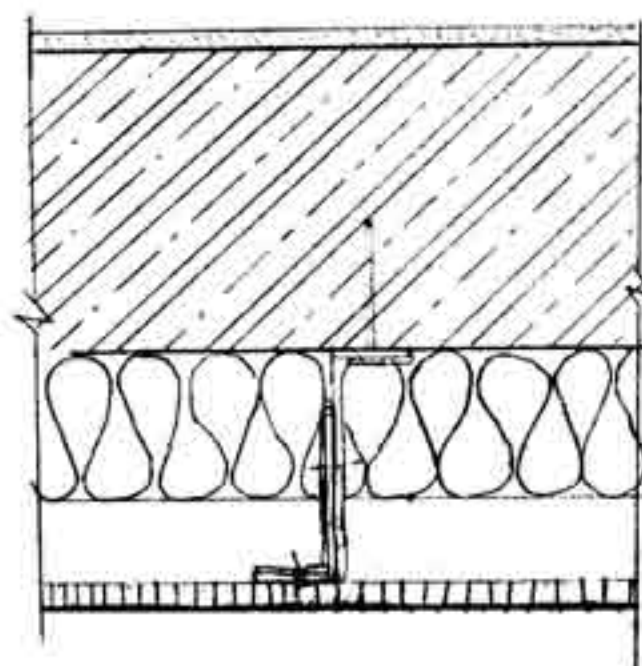
VNITŘNÍ OMÍTKA

ŽB STĚNA tl.200mm

TEPELNÁ IZOLACE

NOSNÝ ROŠT
VZDUCHOVÁ MEZERA
CEMENTOVĽAKNITÁ DESKA
KAMENNÝ OBKLAD

ŘEŠENÍ FASÁDY 2



VNITŘNÍ OMÍTKA

ŽB STĚNA tl.200mm

TEPELNÁ IZOLACE

NOSNÝ ROŠT
VZDUCHOVÁ MEZERA
CORTENOVÁ DESKA



PERSPEKTIVA CELKU







