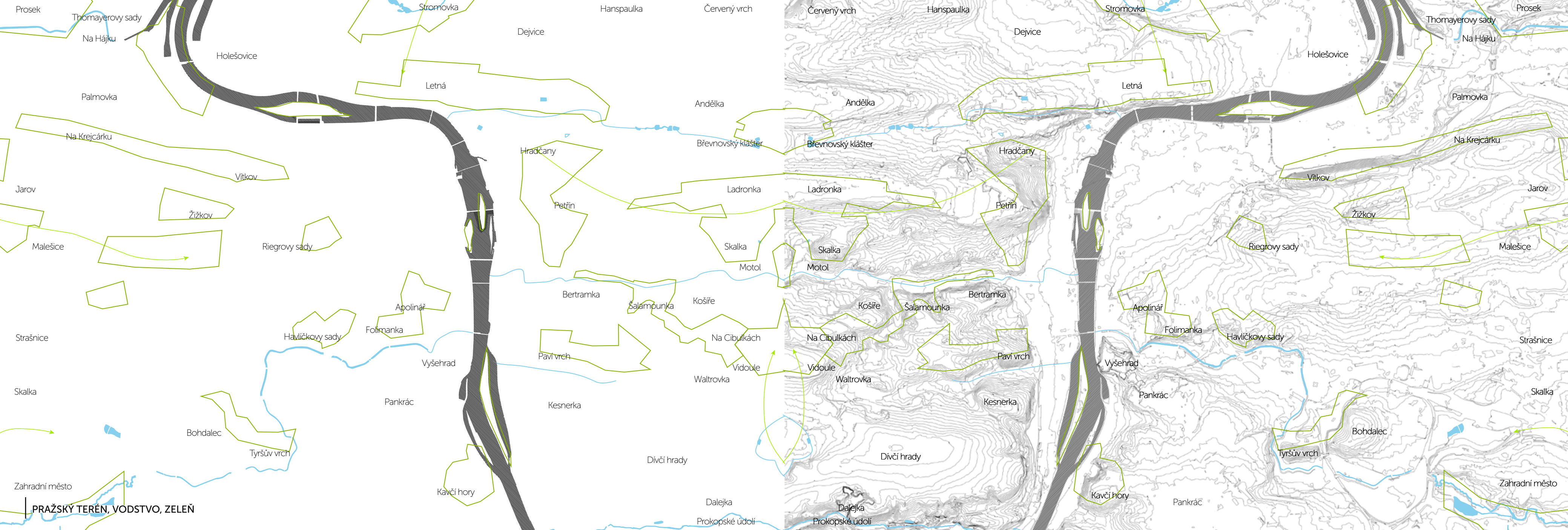


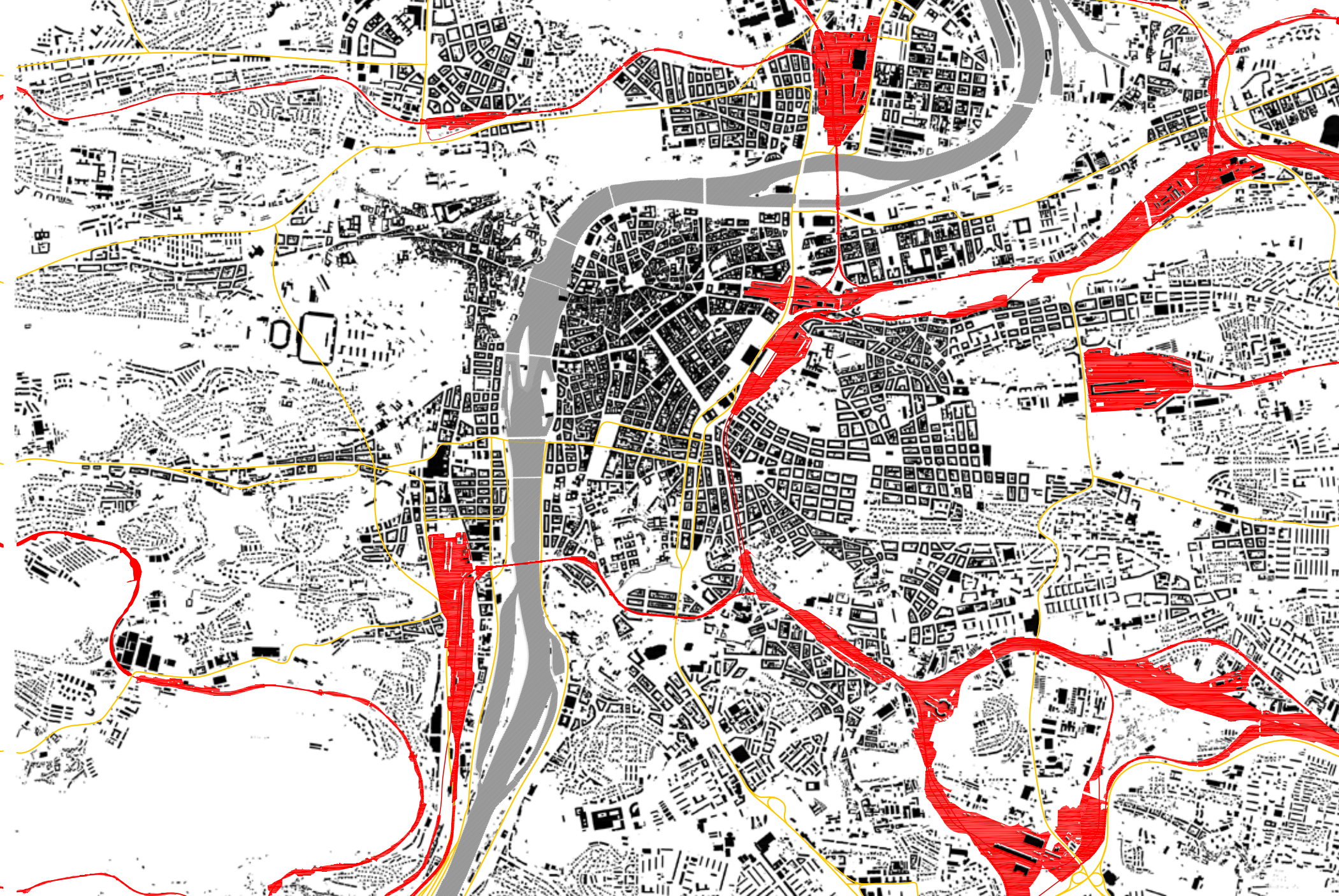
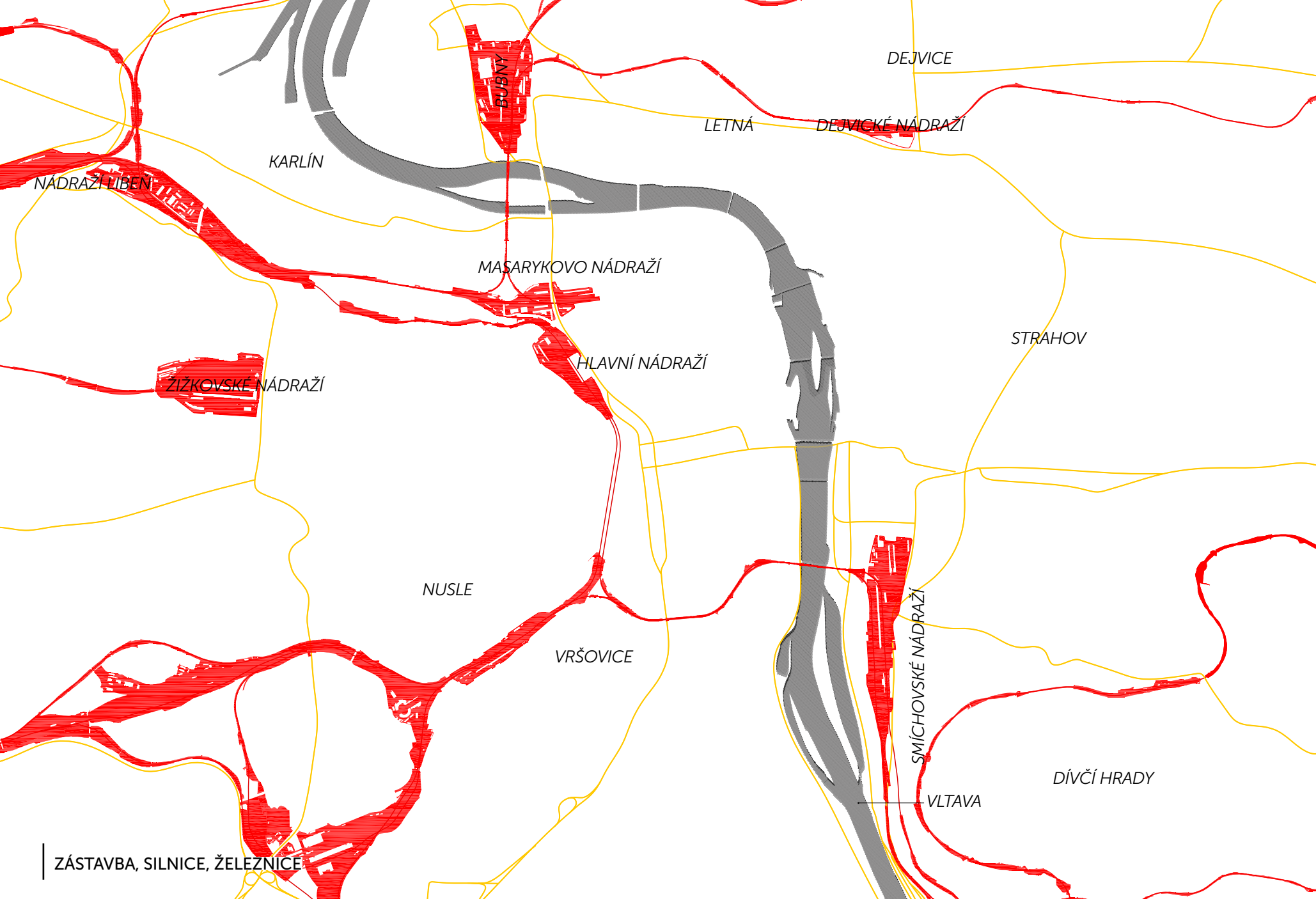
06 |

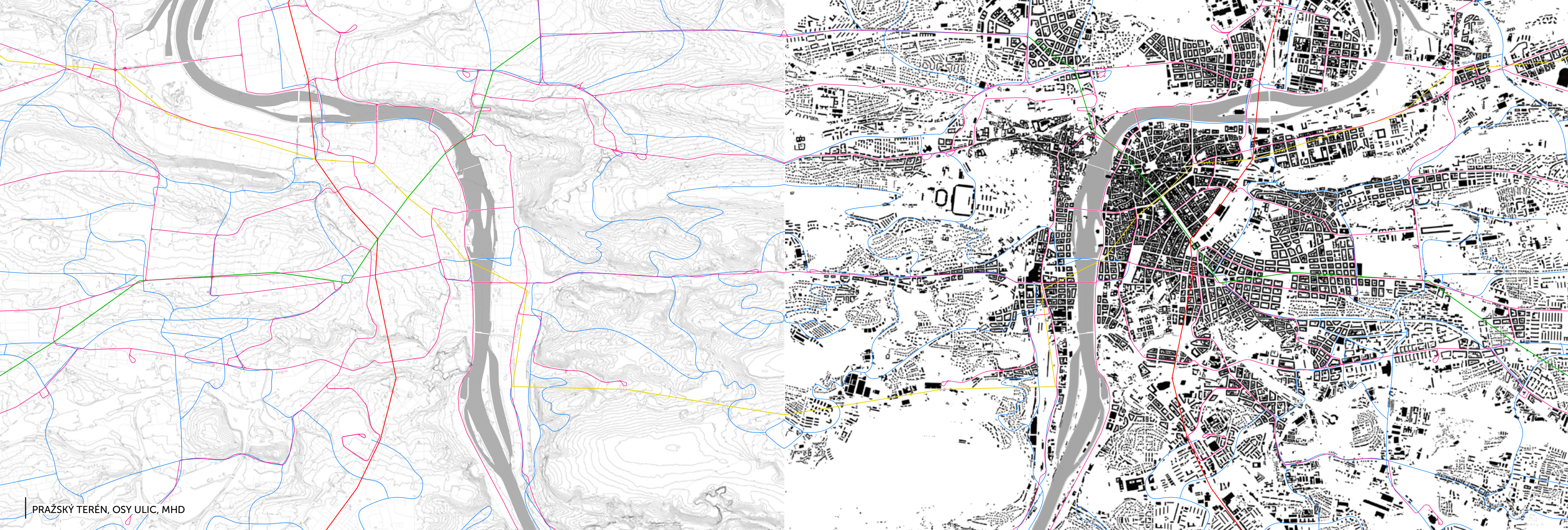
ANALÝZY V KONTEXTU PRAHY
VRŠOVICE V NÁVAZNOSTI NA CELOPRAŽSKÝ SYSTÉM



PRAŽSKÝ TERÉN, VODSTVO, ZELEŇ

Prosek, Thomayerovy sady, Na Hájku, Palmovka, Na Krejčárku, Vítkov, Jarov, Žižkov, Malešice, Riegrovy sady, Strašnice, Skalka, Bohdalec, Tyršův vrch, Zahradní město, Kavčí hory, Pankrác, Vyšehrad, Havlíčkovy sady, Folimanka, Apolinář, Pavi vrch, Bertramka, Šalamounka, Košiče, Na Cibulkách, Vidoule, Waltrovka, Kesnerka, Divčí hrady, Dalejka, Prokopské údolí, Dejvice, Letná, Andělka, Břevnovský klášter, Hradčany, Ladronka, Skalka, Motol, Petřín, Hradčany, Petřín, Bertramka, Šalamounka, Košiče, Na Cibulkách, Vidoule, Waltrovka, Kesnerka, Divčí hrady, Dalejka, Prokopské údolí, Červený vrch, Hanspaulka, Dejvice, Letná, Andělka, Břevnovský klášter, Hradčany, Ladronka, Skalka, Motol, Petřín, Hradčany, Petřín, Bertramka, Šalamounka, Košiče, Na Cibulkách, Vidoule, Waltrovka, Kesnerka, Divčí hrady, Dalejka, Prokopské údolí, Stromovka, Thomayerovy sady, Na Hájku, Palmovka, Na Krejčárku, Vítkov, Jarov, Žižkov, Malešice, Riegrovy sady, Strašnice, Skalka, Bohdalec, Tyršův vrch, Zahradní město, Kavčí hory, Pankrác, Vyšehrad, Havlíčkovy sady, Folimanka, Apolinář, Pavi vrch, Bertramka, Šalamounka, Košiče, Na Cibulkách, Vidoule, Waltrovka, Kesnerka, Divčí hrady, Dalejka, Prokopské údolí, Červený vrch, Hanspaulka, Dejvice, Letná, Andělka, Břevnovský klášter, Hradčany, Ladronka, Skalka, Motol, Petřín, Hradčany, Petřín, Bertramka, Šalamounka, Košiče, Na Cibulkách, Vidoule, Waltrovka, Kesnerka, Divčí hrady, Dalejka, Prokopské údolí







07

HISTORIE

HISTORICKÉ MAPY A STEZKY PROCHÁZEJÍCÍ VRŠOVICEMI

historie ve zkratce

obec Vršovice

Jméno Vršovice pochází zřejmě ze slova vrše, což byly nástroje na chytání ryb. A jelikož potok Botič rybami, dle historických pramenů, oplýval, daly název i celé osadě, která se v botičském údolí rozkládala. První zmínky o osídlení Vršovic pochází z roku 1088, kdy se na Vyšehradě usídlil první kníže. Až do roku 1328 ves patřila vyšehradské kapitule, od které dvůr s vinicí odkoupil Řád německých rytířů.

Za vlády Karla IV. byla většina svahů osázena vinnou révou a vršovickému údolí se začalo říkat viniční.

V roce 1420 byly Vršovice zasaženy protihusitským tažením, které vedl český král Zikmund. Ten se marně pokoušel vysvobodit pevnost Vyšehrad z obléhání husitů. Ze stejných míst zaútočil o 28 let později Jiří z Poděbrad. Tomu se však Vyšehrad roku 1448 dobýt podařilo.

Mezi významné majitele patřili například Štemberkové, Páarové, sekretář Ferdinanda I. nebo pan Trčka z Lipy.

O rozvoj Vršovic se zasloužil hlavně Jakub z Wimmeru, který modernizoval, zakládal a podporoval zemědělství, vinařství, štěpařství a manufakturu.

V roce 1788 ves Vršovice čítala 70 chalup, roku 1885 byla povýšena na městeček, 1902 na město a roku 1922 se stala součástí Velké Prahy.

Vršovice si ale dlouho zachovávaly vesnický ráz, nejstarší továrna zde byla postavena až roku 1889. Velký nárůst obyvatel nastal ve 40.-50. letech

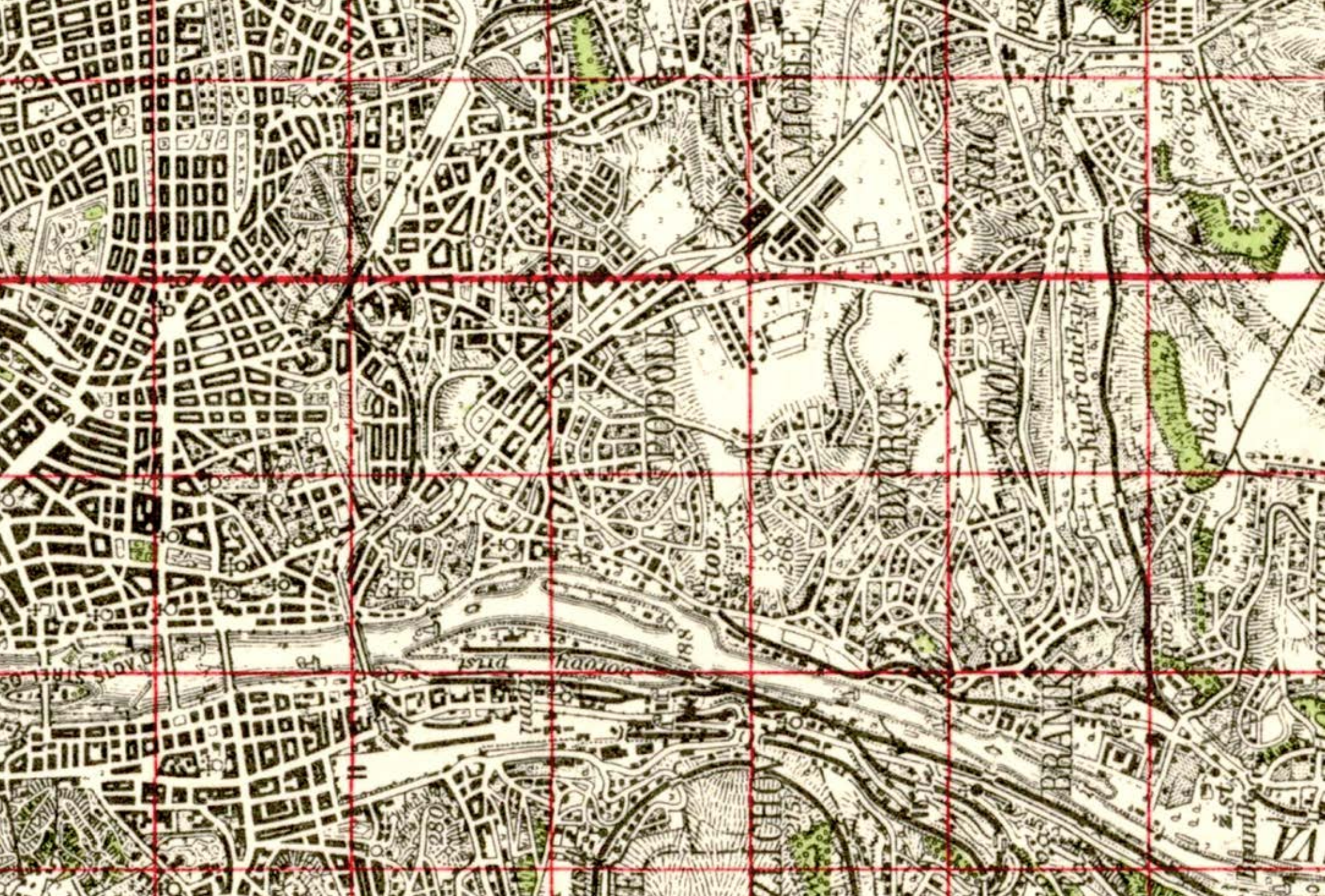
20. století, kdy došlo k intenzivní výstavbě sídlišť okolo Edenu a Kubánského náměstí.

Vršovice jsou i domovem dvou významných pražských fotbalových klubů, Bohemians 1905 a Slavia Praha.

VRŠOVICE NÁDRAŽÍ







historické stezky

hlavní cesty procházející Vršovicemi v letech 1836- 1852 v kontextu dnešní zástavby
podklad/ II. vojenské mapování Čech

KARLOVO NÁMĚSTÍ

PRAŽSKÉ OPEVNĚNÍ
POSTUPNĚ LIKVIDOVÁNO OD ROKU 1875

HISTORICKÉ JÁDRO OBCE WRŠOVITZ
POTOK BOTIČ

PEVNOST VYŠEHRAD

NUSLE

WOKAČKA

DACHLOWITZ B.
PANKRATZ

PODOL

MICHLE



současné tepny

hlavní dopravní komunikace procházející dnešním územím Vršovic a Nuslí
napojení na městskou strukturu

KARLOVO NÁMĚSTÍ

NÁMĚSTÍ MÍRU

NUSELSKÝ MOST

HISTORICKÉ JÁDRO OBCE WRŠOVITZ

POTOK BOTIČ

PEVNOST VYŠEHRAD

NÁMĚSTÍ SVATOPLUKA ČECHA

VRŠOVICKÉ NÁDRAŽÍ

CORINTHIA TOWERS

PODOLÍ

MICHLE





ORTOFOTO MAPA 1938



ORTOFOTO MAPA 1975

PRAHA // VRŠOVICE

08 |
ANALÝZY ŘEŠENÉHO ÚZEMÍ
VRŠOVICE, NUSLE, MICHLE, VINOHRADY

perspektiva

pohled z hrany Vínohradského tunelu směrem do Nuslí



BRUMLOVKA

PANKRÁC

PRAŽSKÉHO POVSTÁNÍ

ZRUŠENÁ ZÁSTÁVKA
KRÁLOVSKÉ VINOHRADY

TRÁŤ SMĚR BUDĚJOVICE/ BRNO

TRÁŤ SMĚR SMÍCHOV



BOHDALEC

TYRŠŮV VRCH

VRŠOVICKÉ NÁDRAŽÍ

BRUMLOVKA

BUDĚJOVICKÁ

MICHELSKÁ VODÁRENSKÁ VĚŽ

PANKRÁC

PRAŽSKÉHO POVSTÁNÍ

KAVČÍ HORY

perspektiva

výhled z Havlíčkových sadů směrem na jih

BOHDALEC

NUSLE

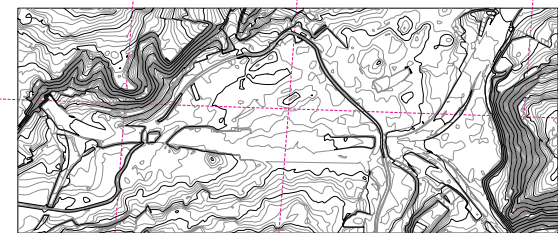
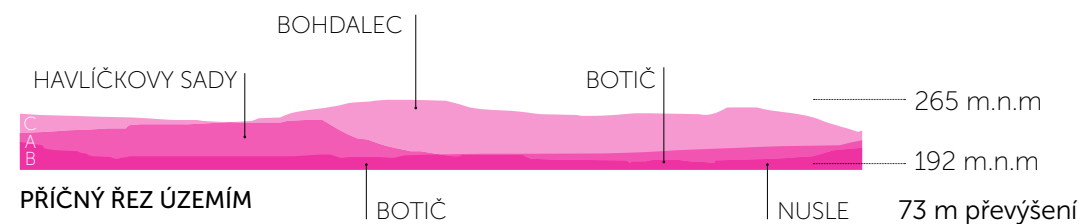
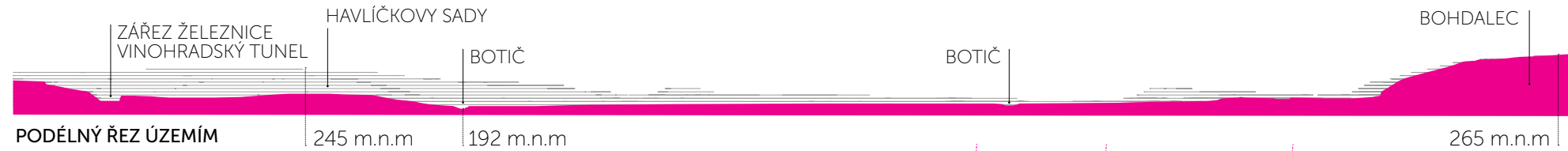
perspektiva

pohled z nástupiště směrem k Bohdalcí



morfologie

přírozené vymezení území potokem Botičem, Vyšehradskou skálou a Vinohradskou hranou



PODÉLNÝ ŘEZ ÚZEMÍM



občanská vybavenost

rozmístění občanské vybavenosti, církevních staveb, památek a napojení na systém metra

- ZÁKLADNÍ VYBAVENOST
- KULTURA
- PAMÁTKY
- CÍRKEVNÍ
- VLTAVA
- METRO A
- METRO B
- METRO C

VŠEOBECNÁ FAKULTNÍ NEMOCNICE
KARLOVO NÁMĚSTÍ

KOSTEL SV. LUDMILY

GRÉBOVKA

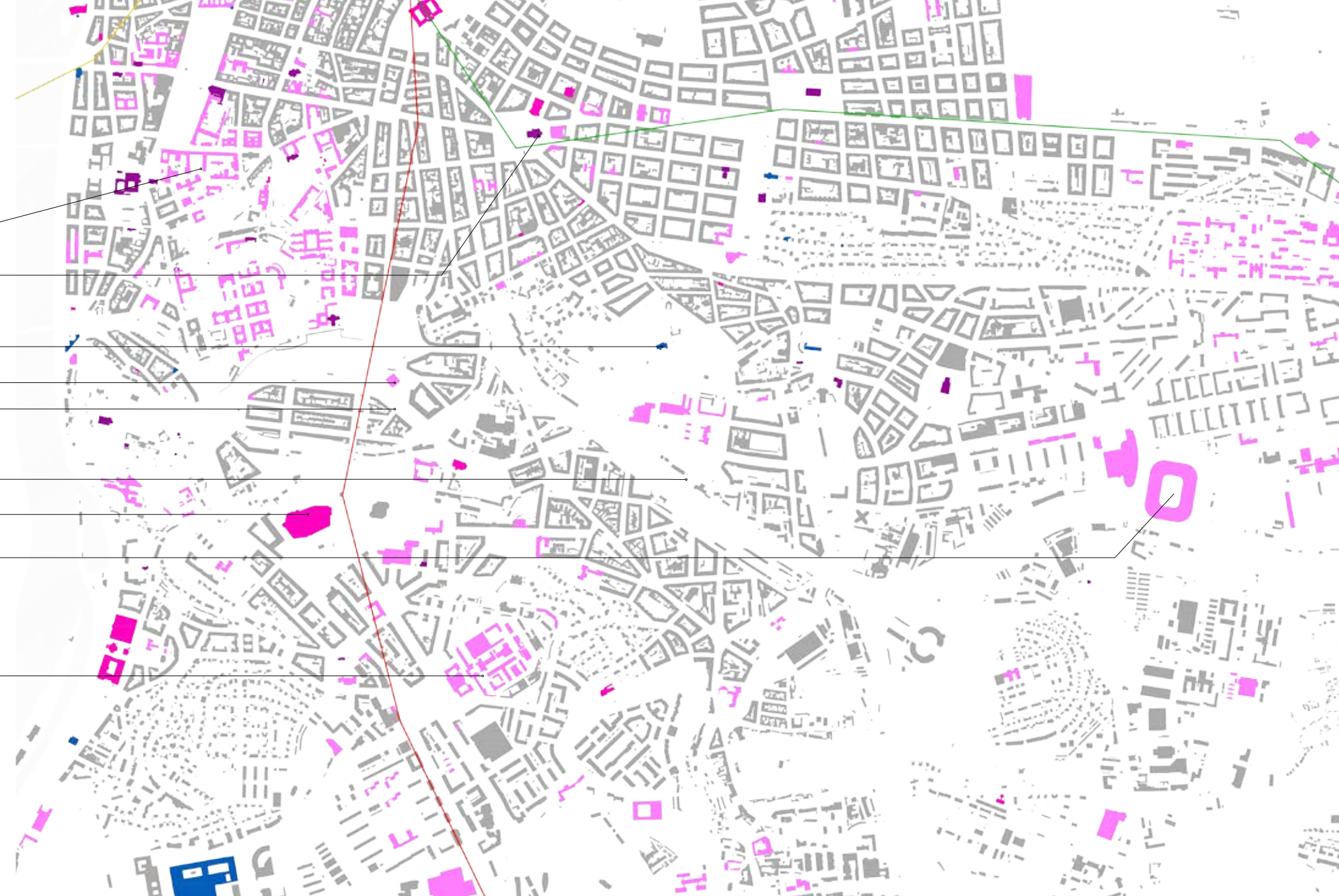
FOLIMANKA
NUSELSKÝ MOST

VRŠOVICKÉ NÁDRAŽÍ

KONGRESOVÉ CENTRUM

STADION SLAVIE

PANKRÁČKÁ VĚZNICE



náměstí

hlavní dopravní tepny a plochy náměstí
vedení a napojení veřejných prostranství na různé druhy dopravy

— NÁMĚSTÍ
— DOPRAVNÍ TAHY
● VLTAVA

KARLOVO NÁMĚSTÍ

NÁMĚSTÍ MÍRU

NUSELSKÝ MOST

POTOK BOTIČ

NÁMĚSTÍ SVATOPLUKA ČECHA

VRŠOVICKÉ NÁDRAŽÍ

NÁMĚSTÍ BRATŘÍ SYNKŮ

PANKRÁCKÉ NÁMĚSTÍ



otisk zpevněných povrchů

cesty, veřejná prostranství, komunikace a další zpevněné plochy
hranice městských částí

KARLOVO NÁMĚSTÍ

NÁMĚSTÍ MÍRU

NUSELSKÝ MOST

POTOK BOTIČ

NÁMĚSTÍ SVATOPLUKA ČECHA

VRŠOVICKÉ NÁDRAŽÍ

NÁMĚSTÍ BRATŘÍ SYNKŮ

PANKRÁCKÉ NÁMĚSTÍ



kompozice/ osy

návaznosti urbanismu Vinohrad s Nuslemi a Vršovice-
pomyslné prodloužení ulic dnes přetrnuté soliterními
objekty, parkem a železnicí

RAŠÍNOVO NÁBŘEŽÍ

KARLOVO NÁMĚSTÍ

NÁMĚSTÍ MÍRU

NUSELSKÝ MOST

POTOK BOTIČ

NÁMĚSTÍ SVATOPLUKA ČECHA

VRŠOVICKÉ NÁDRAŽÍ

NÁMĚSTÍ BRATŘÍ SYNKŮ

PANKRÁCKÉ NÁMĚSTÍ



nový urbanismus

stávající zástavba v kontextu navrhovaných úprav

RAŠÍNOVO NÁBŘEŽÍ

KARLOVO NÁMĚSTÍ

NÁMĚSTÍ MÍRU

NUSELSKÝ MOST

NUSELSKÝ MOST

POTOK BOTIČ

NÁMĚSTÍ SVATOPLUKA ČECHA

VRŠOVICKÉ NÁDRAŽÍ

NÁMĚSTÍ BRATŘÍ SYNKŮ

PANKRÁCKÉ NÁMĚSTÍ



VJEZD DO TUNELU SMĚR NA HLAVNÍ NÁDRAŽÍ



KOSTEL SV. RODINA



VINOHRADSKÝ TUNEL



CORINTHIA TOWERS

TRAŤ NA SMÍCHOV

TRAŤ NA HLAVNÍ NÁDRAŽÍ

KOSTEL SV. RODINA NUSELSKÉ SCHODY



NUSELSKÉ SCHODY

NA KLENOVCE

ZASTÁVKA KRÁLOVSKÉ VINOHRADY



řešené území/ vstup

Řešená lokalita začíná na hraně Vinohrad, v místě železničního tunelu, kde území zprudka klesá k potoku Botiči. Jedná se o pomyslný vstup do údolí s překrásným výhledem na Prahu. V západní části se nachází bloková zástavba, která navazuje na zástavbu Vinohrad. Ve východní části přechází bloková zástavba v solitérní objekty a vilovou zástavbu, která se zakusuje do Havlíčkových sadů. Vprostřed území prochází železnice olemovaná betonovými zdmi a rozšiřující se do trychtýře, kdy jeho levá část vede k Železničnímu mostu a dále na Smíchov, pravá pokračuje na Vršovické nádraží a odtud dále na Brno a České Budějovice.

Mezi úvratí na Smíchov a potokem Botičem se rozkládá Nuselský pivovar s vysokými cihelnými komíny a zčásti zachovalými industriálními objekty. Přes potok je divadlo Na Fidlovačce.

ZASTÁVKA OTAKAROVA
CORINTHIA TOWERS



UBOURANÝ BLOK



BOTIČ



NUSELSKÝ PIVOVAR



ŽELEZNIČNÍ MOST

ZASTÁVKA TRAM

ŽELEZNIČNÍ MOST



řešené území/ Otakarova

Na rozhraní městských částí Vršovic a Vinohrad, ve středu řešeného území se nachází ulice Otakarova dlouhá 180 m, která vznikla ubouráním bloku v 70. letech. Cílem bylo zjednodušení dopravní situace a proměny ulice Vršovické na 4-proudou komunikaci. Při té příležitosti vznikl i nový železniční most. Dnes je Otakarova důležitým přestupním místem hromadné dopravy, i když prostředí nevyovídá o důležitosti místa.

ZÁKLADNÍ ŠKOLA

VRŠOVICKÁ ULICE



VRŠOVICKÉ NÁDRAŽÍ



PŘED VRŠOVICKÝM NÁDRAŽÍM



SMĚR HLAVNÍ NÁDRAŽÍ



ŽELEZNIČNÍ ZÁSTAVKA



řešené území/ Vršovické nádraží

Na druhé straně trati, na úpatí Havličkových sadů, se rozkládá rovina, předpolí Vršovického nádraží. Na mapě z roku 1938 jsou zde pouze dva objekty, základní škola a bytový dům ve tvaru velkého U, otevřeným směrem k Botiči. V 70. letech byly dostavěny za zahradou základní školy tři menší objekty mateřské školky. Dále následoval zimní stadion Hasa, benzínová pumpa a v roce 2005 novostavba bytového souboru. Tím se dokončilo nesystematické rozkrájení pozemků s překrásným výhledem na Grébovku, vinice a Havličkovy sady.

Druhá strana Vršovické ulice je nezastavěná a nabízí obrovský potenciál pro rozvoj Vršovic. Jedná se o klíčový bod celého území, o jeho těžiště. Na volných pozemcích v dobré dostupnosti pražské MHD a vlakové dopravy, vzdálených 20 minut pěší chůze z Náměstí Miru může vzniknout nové centrum celé lokality, které údolí řeky Botiče postrádá. Předprostor nádraží je však oddělen od strany Nuslí masou kolejí. Tato bariéra vytváří z místa periferii, která má z jedné strany rozmělněnou zastavbu a z druhé 11 kolejí hlavního železničního koridoru. Jedná se o neobydlený ostrov uprostřed města.

NEPOUŽÍVANÉ KOLEJE



KORIDOR PRAHA-BRNO-ČB



NEPOUŽÍVANÉ SKLADY A DEPA



BOTIČ

BARTOŠKOVA



KOPEC BOHDALEC

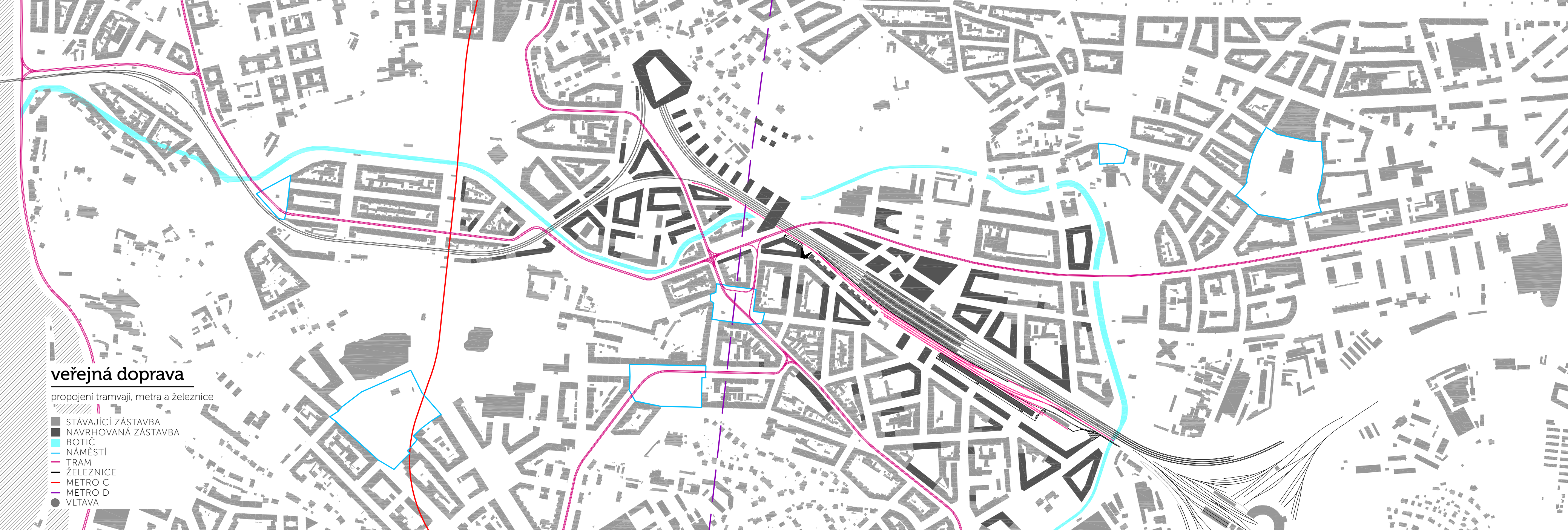


NUSLE

BARTOŠKOVA

řešené území/ nepoužívané plochy nádraží

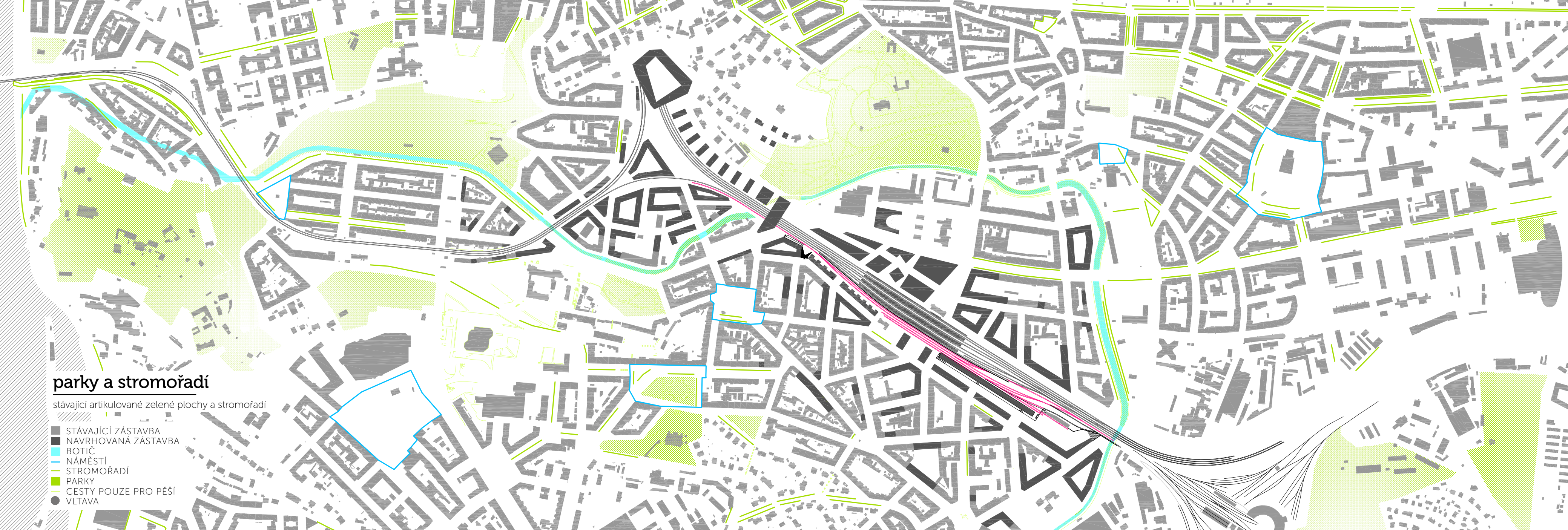
Území je ukončeno areálem bývalých skladů a technických budov k obsluhování lokomotiv, vlaků a k zajištění provozu železnice. Hranice řešeného území je z východní strany ohraničeno potokem Botičem a kopcem Bohdalec.



veřejná doprava

propojení tramvají, metra a železnice

- STÁVAJÍCÍ ZÁSTAVBA
- NAVRHOVANÁ ZÁSTAVBA
- BOTIČ
- NÁMĚSTÍ
- TRAM
- ŽELEZNICE
- METRO C
- METRO D
- VLTAVA



parky a stromořadí

stávající artikulované zelené plochy a stromořadí

- STÁVAJÍCÍ ZÁSTAVBA
- NAVRHOVANÁ ZÁSTAVBA
- BOTIČ
- NÁMĚSTÍ
- STROMOŘADÍ
- PARKY
- CESTY POUZE PRO PĚŠÍ
- VLTAVA

