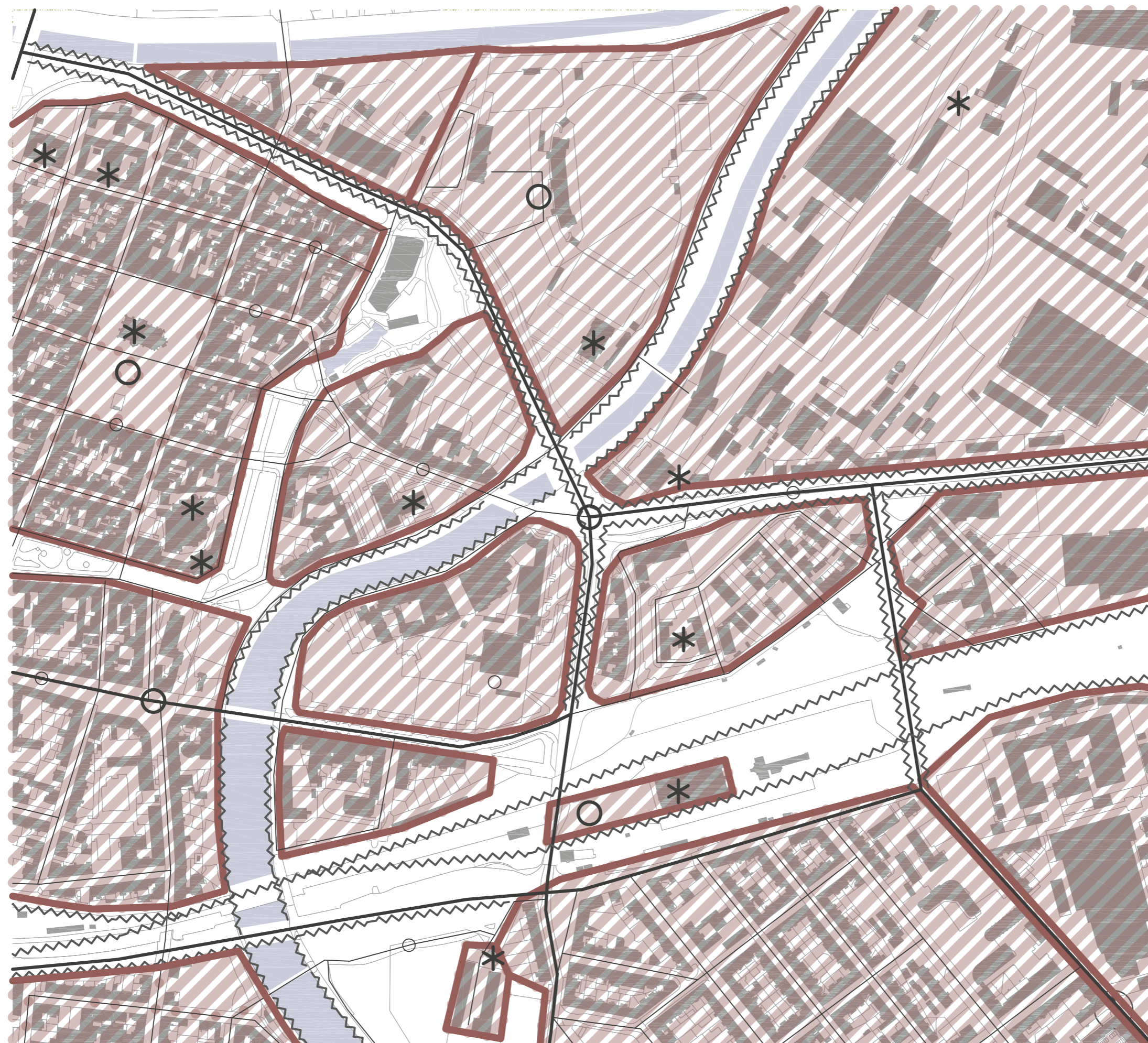
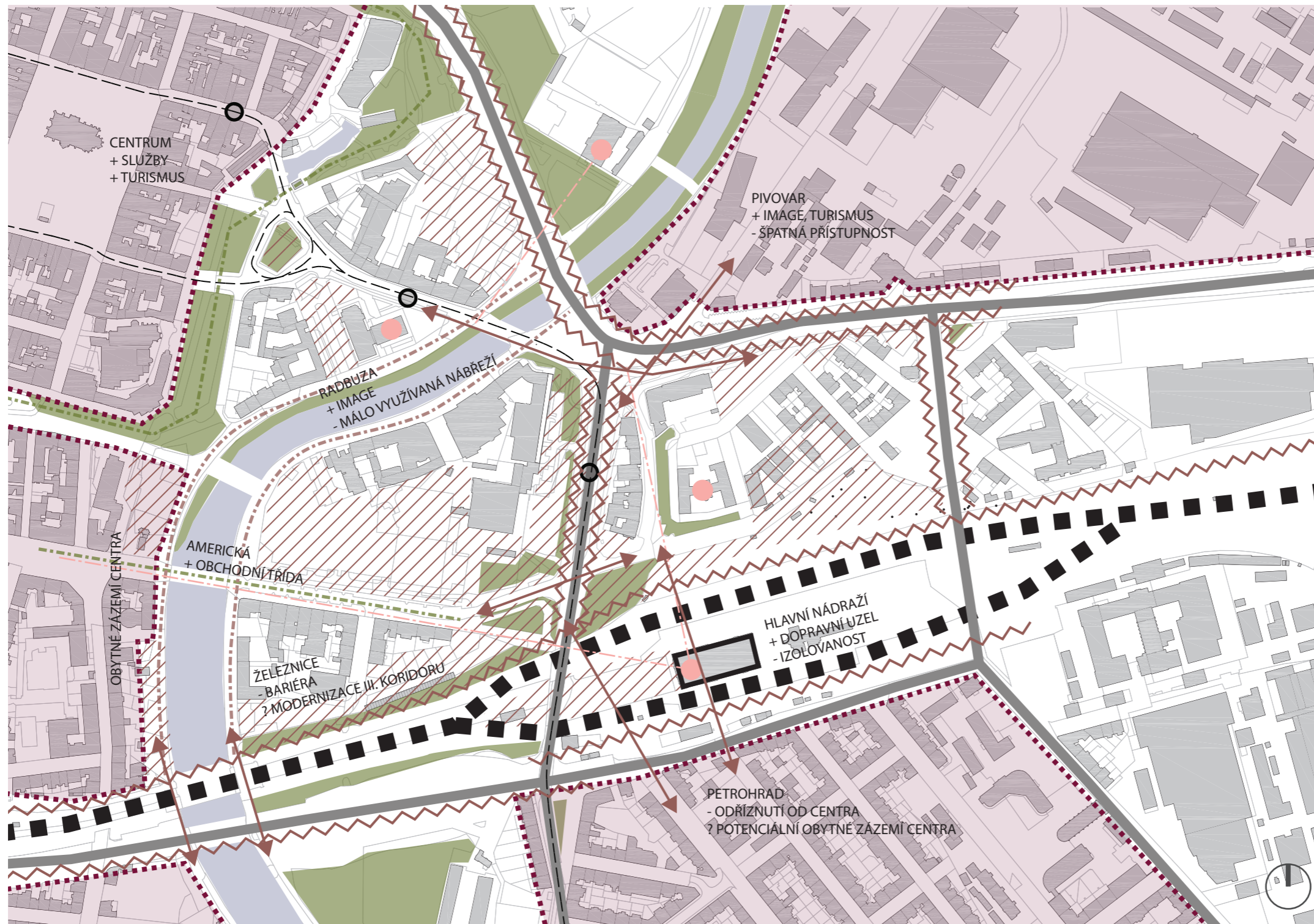




- hranice pozemků
- budovy pro bydlení
- budovy pro ubytování
- budovy veřejného vybavení
- administrativní budovy
- objekty technické infrastruktury
- budovy průmyslu a výroby
- budovy pro dopravu
- jiné budovy
- ▨ silnice
- ▨ chodníky a prostory pro pěší
- ▨ plochy železnice
- ▨ plochy pro rekreaci a sport
- voda
- zeleň



- oblasti
- cesty
- uzly
- * dominanty
- ⚡ bariéry



- zástavba
- voda
- zeleň
- hlavní dopravní tahy
- železnice
- hlavní nádraží
- tramvaj
- tramvajová zastávka
- stabiliované části města
- plochy ke změně využití
- dominanty
- pohledové osy
- městské osy fungující
- městské osy nevyužívající svůj potenciál
- bariéry
- chybějící propojení



ŘEŠENÉ ÚZEMÍ

V rámci tohoto návrhu je řešeno území mezi historickým centrem, areálem Prazdroje, Hornbachem a Petrohradem, tedy území obklopené stabilizovanými částmi města na západě a jihu a průmyslovým areálem na severu. Důležitými vstupy do území jsou ulice Pražská a Zbrojnická, vedoucí z historického jádra, komerční třída Americká a z jihu ulice Koterovská a Mikulášská.

PROSTOROVÁ STRUKTURA

Návrh je postaven na propojení dvou významných prostorů Plzně - náměstí Republiky a hlavního nádraží. V současnosti neexistuje jasná pěší trasa mezi těmito dvěma místy, která by svým charakterem odpovídala významu, který by spojení společenského, kulturního a správního středu města s hlavní „branou“ do města mělo mít. Výrazným bodem je také vstup do areálu pivovaru Prazdroj, který je významným cílem turistů mířících do Plzně. Dalším impulsem pro tvorbu prostorové struktury jsou dominanty a průhledy na ně. Návrh zachovává a podporuje průhledy Ame-

rickou a Nádražní ulicí na budovu nádraží, což pomáhá ke snadné orientaci chodce, mířícího k nádraží. Dále je zachován průhled z levého nábreží na budovu Sokolovny ve Štruncových sadech. Výška nové zástavby respektuje dominantní postavení budovy okresního soudu, tzv. „Hamburku“.

Na levém břehu Radbuzy je doplněna stávající struktura s cílem zintenzivnit nábreží a Pražskou ulici. Počítáno je i s dostavbou lokality U Zvonu.

Na pravém břehu Radbuzy jde z větší části o strukturu novou. Ta reaguje na pozůstatky původní zástavby lokality, dnes poznamenané vedením dopravních tahů. Díky městskému okruhu může dojít ke změně jejich profilu, takto je umožněna dostavba podél ulice U Prazdroje. Sirková ulice je navracena blíže své původní trase, což umožňuje dostavbu bloku mezi ní a Nádražní ulicí. Území mezi ulicemi Sirková, Americká a Denisovým nábrežím je doplněno o veřejnou budovu na nábreží a blokovou strukturu k Americké ulici, která reaguje na zástavbu protější strany.

Hlavní nádraží, umístěné mezi dvěma větvemi železnice a dnes přístupné pouze tmavým průchodem pod mostem ze Sirkové ulice

nebo mimoúrovňově podchodem, je otevřeno systémem pasáží pod železniční tratí, který propojuje řešenou lokalitu s ulicemi Petrohradu.

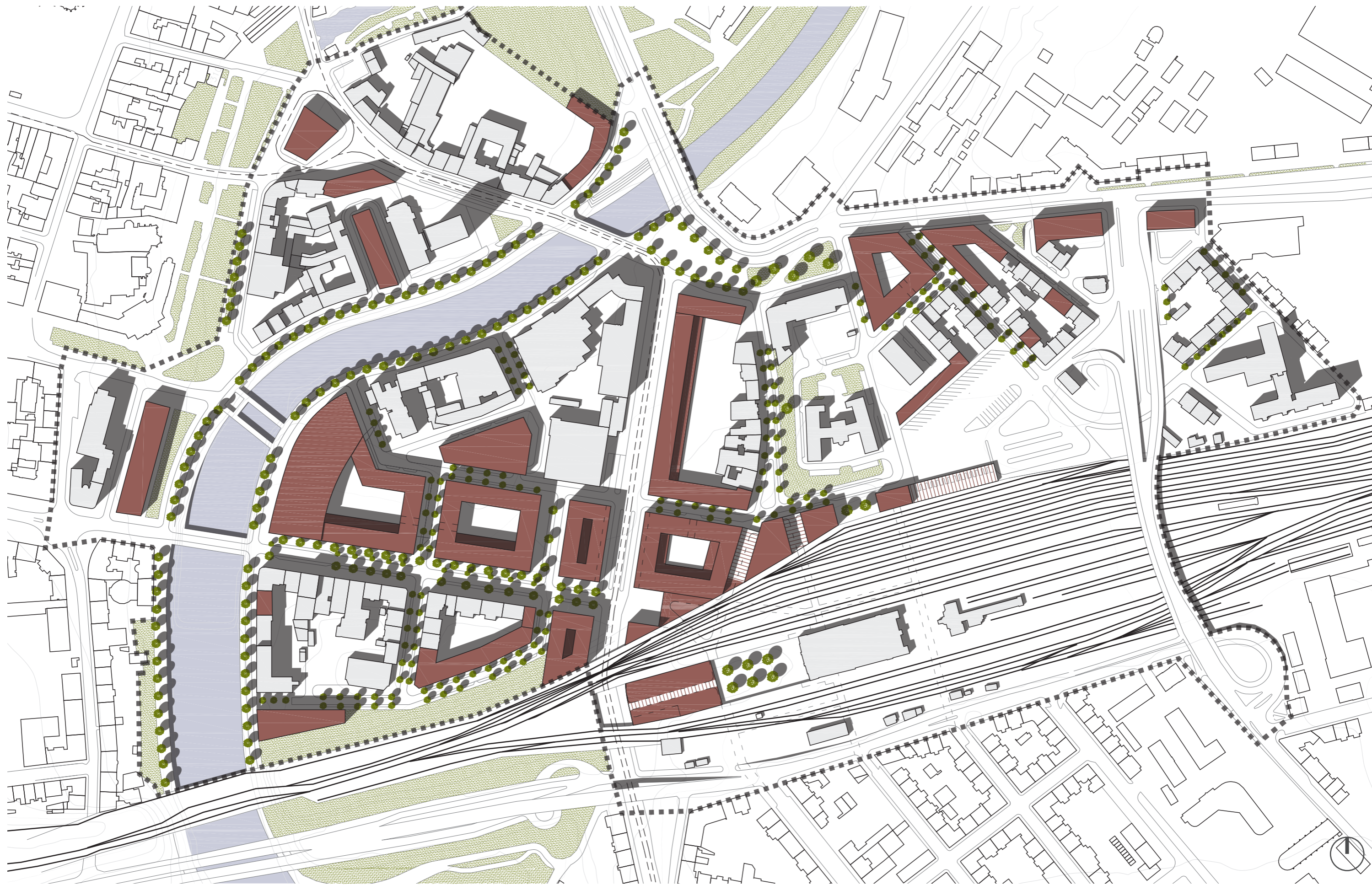
VEŘEJNÉ PROSTORY A VYUŽITÍ ÚZEMÍ

Návrh doplňuje celoměstsky významné veřejné prostory o dva prostory centrální - náměstí před pivovarem a předprostor hlavního nádraží, dnes sloužící převážně jako parkoviště. Dále je rozšiřuje o komerční ulici Sirkovou a Americkou a podporuje význam městských nábrežích. Jedná se o prostory s živým parterem komerčního a veřejného charakteru a smíšeným využitím přilehlých objektů, na nábreží s preferencí veřejného vybavení. Směrem od těchto prostorů klesá intenzita využití území a veřejné prostory získávají více lokální a obslužný či obytný charakter. Ulice Nádražní je vnímána jako komerční spíše lokálního významu, s drobnými provozovny v parteru. Ulice U Prazdroje, spojující centrum a obytné čtvrti Doubravku a Lobzy, má kromě komerčního i více dopravní charakter (veřejná i osobní doprava) a je tedy obklopena objekty s menší četností návštěvnosti.

Návrh propojuje sadový okruh se zelení U Ježiška a dále proti proudu Radbuzy, toto propojení je realizováno parkově upravenými plochami na levém břehu Radbuzy. Veřejné prostory na jihu pokračují pod železniční tratí a mají v západní polovině charakter obchodních pasáží.

DOPRAVA

V lokalitě se nachází vlakové nádraží, ke kterému je navrženo také nádraží autobusové. Vznikne tak jeden přestupní uzel pro mimo-městskou dopravu. Z pohledu veřejné dopravy je lokalita dobře napojena, prochází tudy tramvajové linky 1 a 2 a několik trolejbusových a autobusových linek. Návrh pouze upravuje polohu zastávek. Silniční doprava je vedena primárně po ulicích U Prazdroje, Lobežské a Železniční, které mají charakter sběrných komunikací, ostatní komunikace slouží pouze místní dopravní obsluze. Parkování je řešeno Parkovacím domem za poliklinikou, podzemním parkováním u sjezdů se sběrných komunikací a pod autobusovým nádražím a dále parkovacími stánkami v uličním profilu.



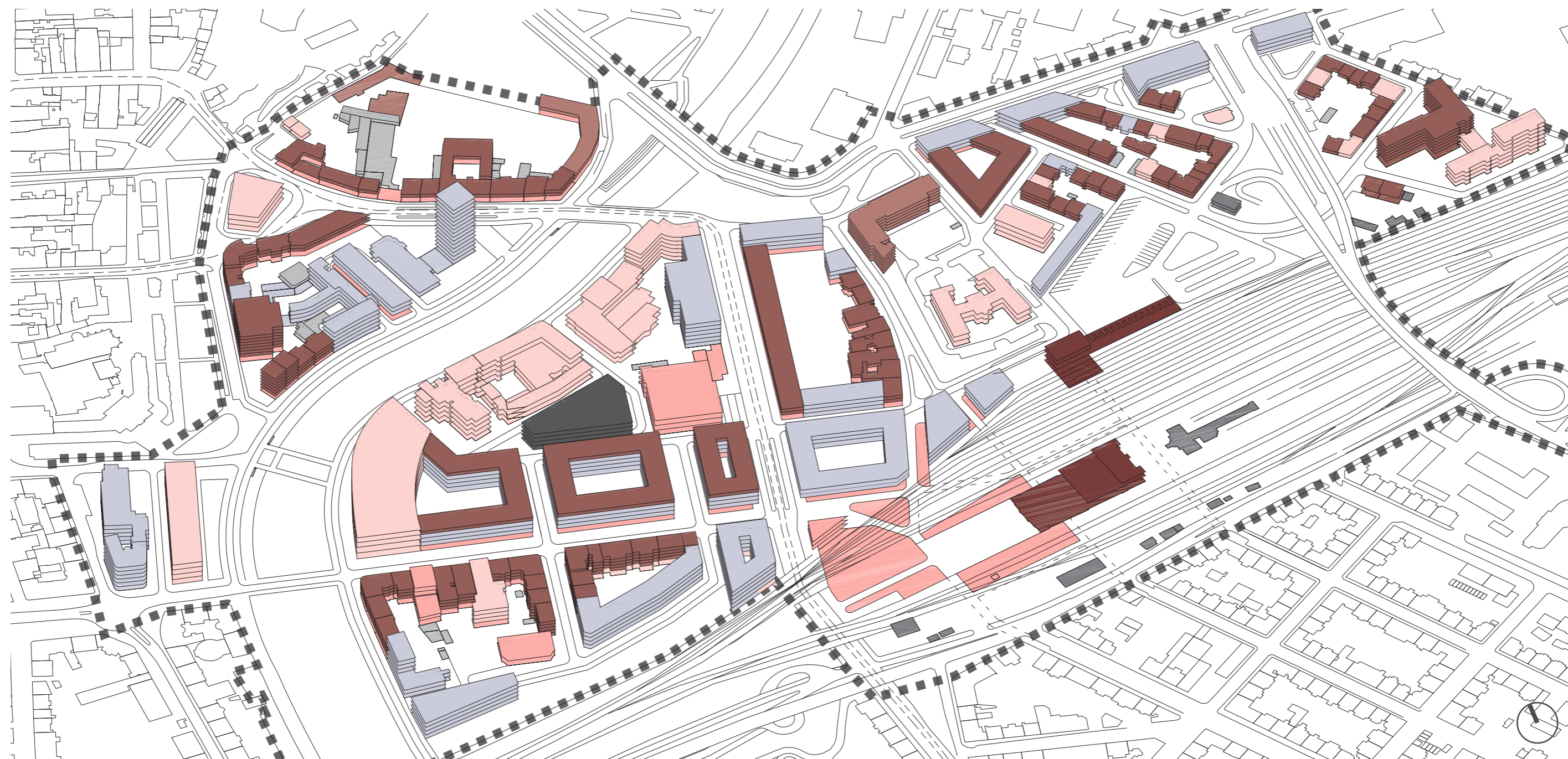




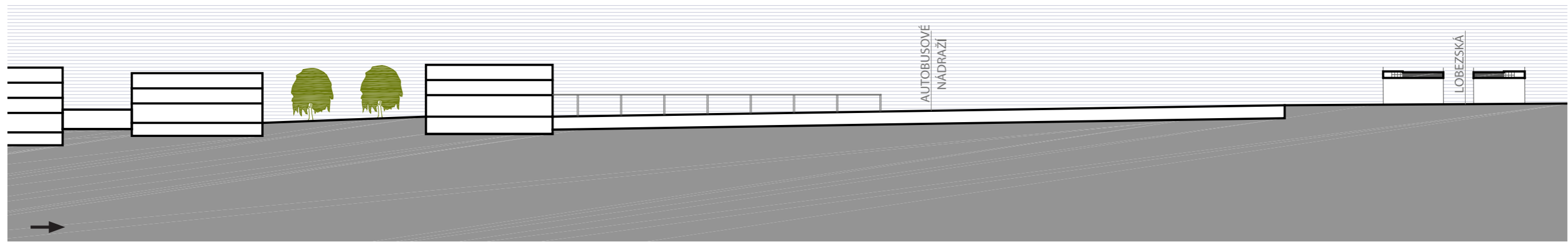
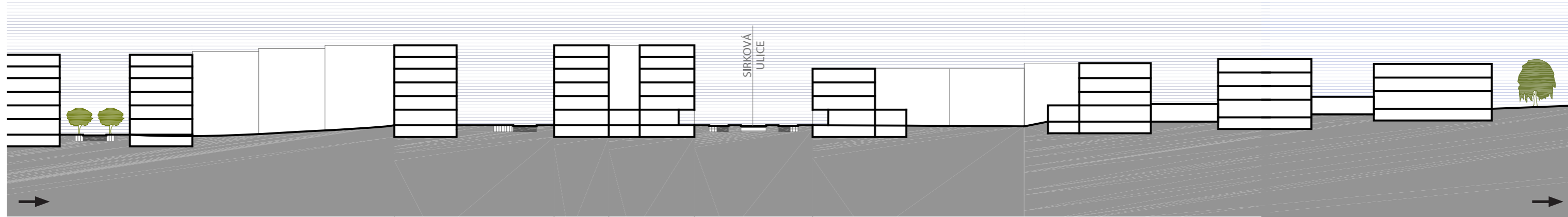
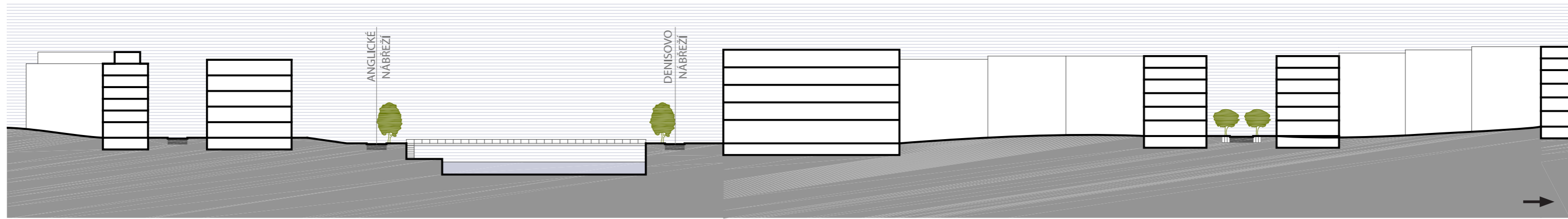
- místní komunikace třídy B - čtyřpruhá
- místní komunikace třídy B - dvoupruhá
- místní komunikace třídy C - obousměrná
- místní komunikace třídy C - jednosměrná
- účelová komunikace uvnitř pivovaru
- cyklopruh v rámci chodníku - 2 pruhy
- cyklopruh v rámci chodníku - 1 pruh
- cyklopruh v rámci vozovky - 2 pruhy
- cyklopruh v rámci vozovky - 1 pruh
- podélná parkovací stání
- kolmá parkovací stání
- parkoviště
- parkovací dům
- veřejné podzemní garáže
- vjezd/výjezd do garáží
- autobusové nádraží
- příjezd/výjezd autobusů
- tramvajová zastávka
- trolejbusová a autobusová zastávka
- zásobování



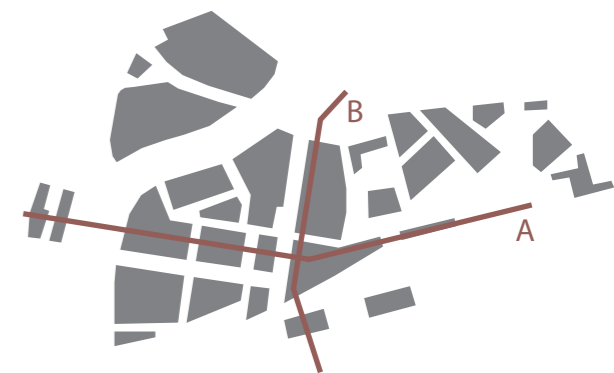
- komerční ulice celoměstského významu
- nábreží
- náměstí před pivovarem
- předprostor hlavního nádraží
- komerční ulice lokálního významu
- komerčně-dopravní ulice
- předprostor významné budovy
- obslužná ulice
- dopravní ulice
- autobusové nádraží
- parkoviště
- komunikace podél sadového okruhu
- parková zeleň
- pasáže, podloubí, průchody
- významné vstupy do objektů
- hlavní brána do pivovaru
- vjezd na parkoviště a do garáží
- vjezd pro zásobování
- vjezd pro autobusy

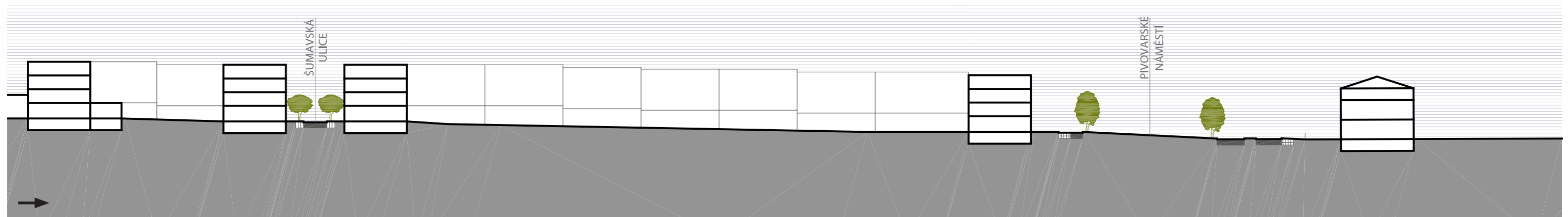
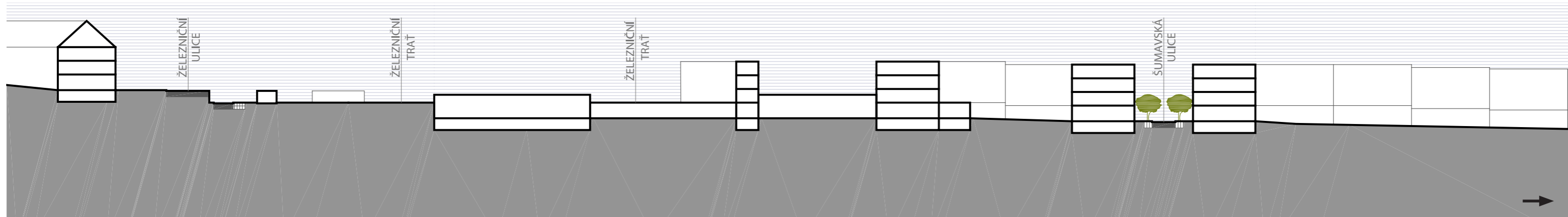


- | | | |
|---|--|---|
|  bydlení |  veřejné vybavení |  ostatní |
|  ubytování |  administrativa | |
|  nádraží |  parkovací dům | |
|  obchod a služby |  stavby pro dopravu | |

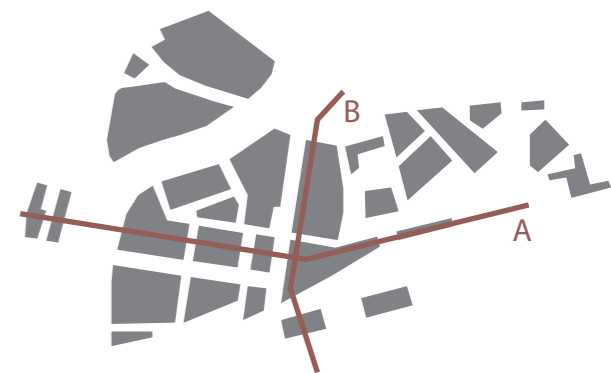


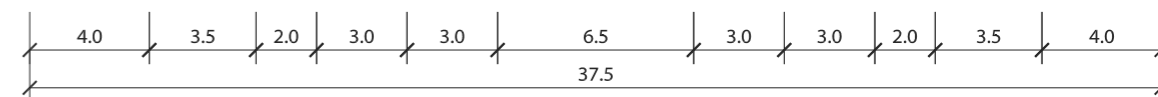
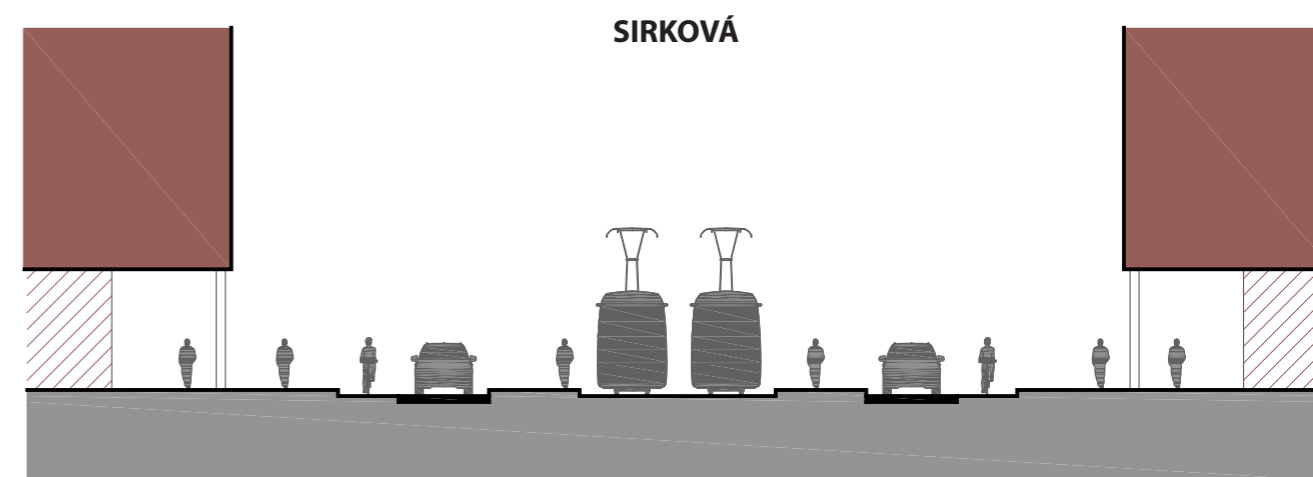
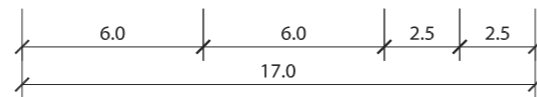
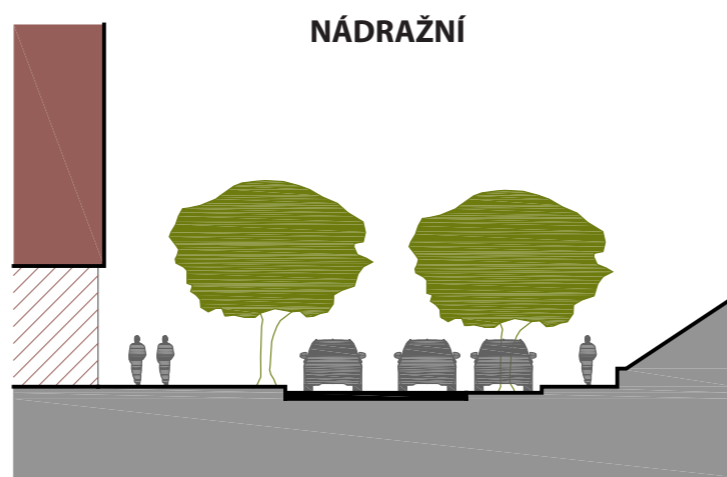
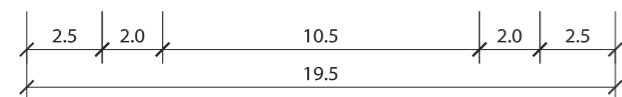
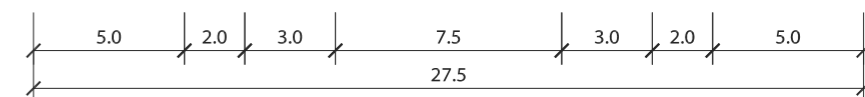
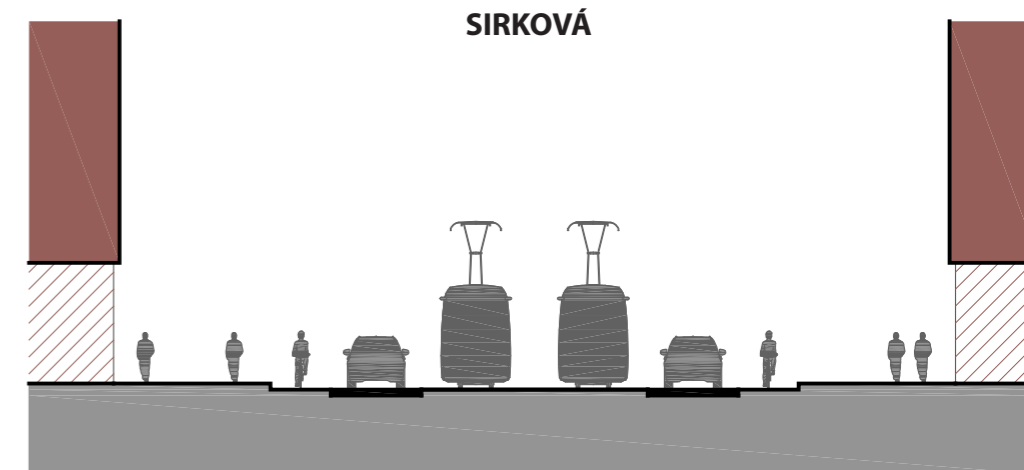
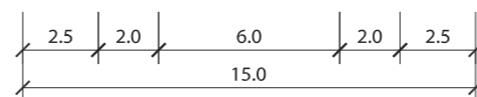
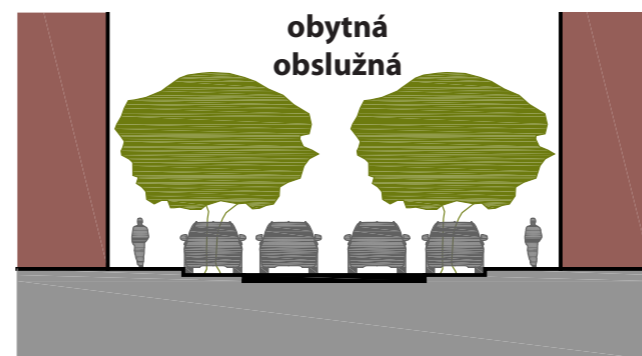
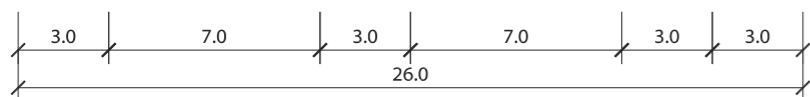
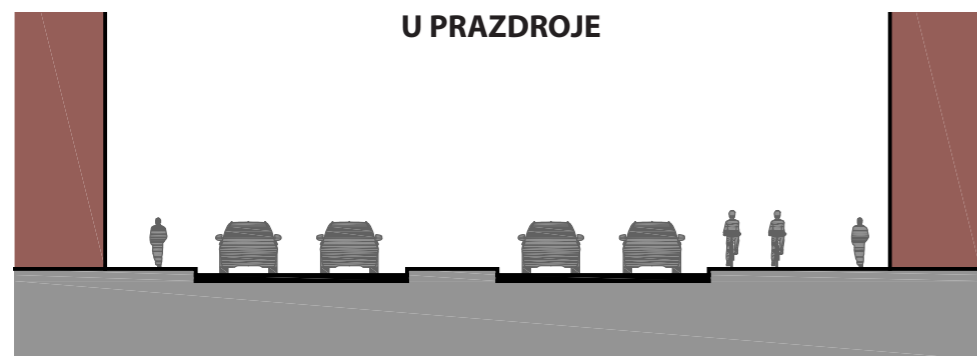
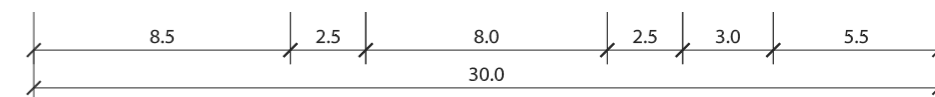
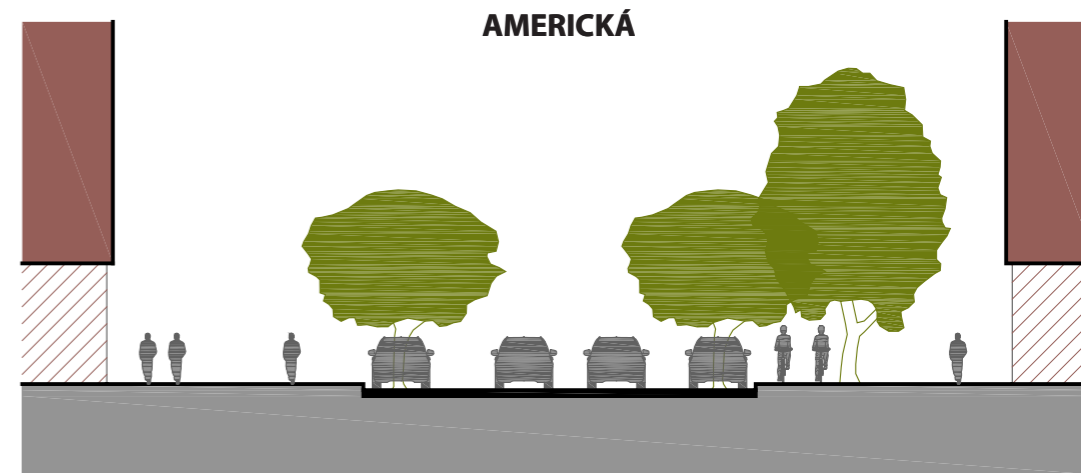
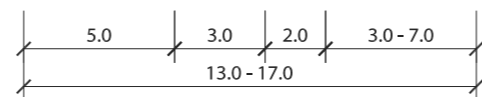
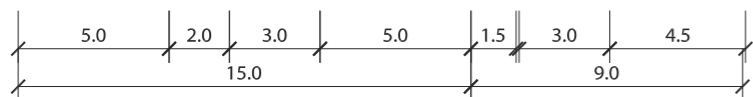
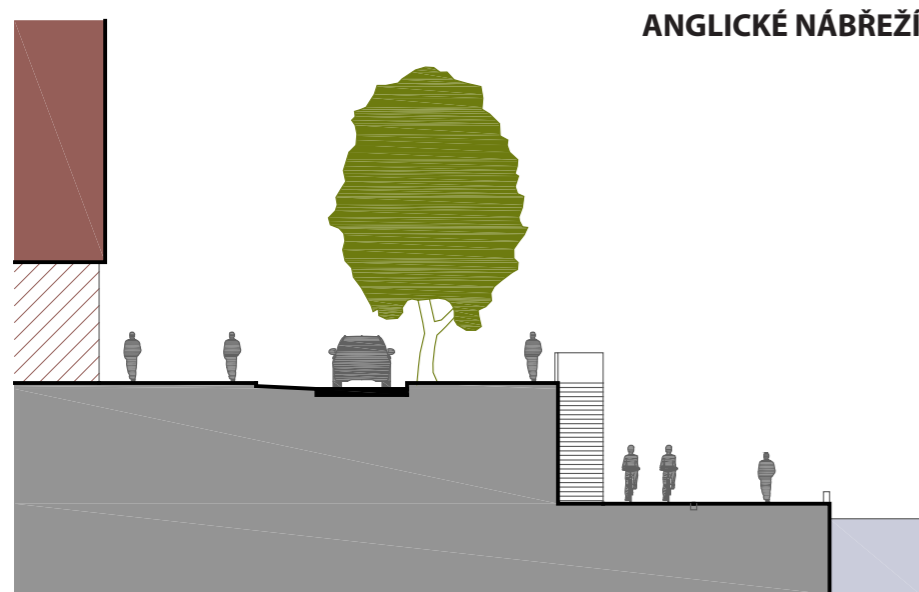
- vozovka
- ||||| parkovací stání
- ##### cyklopruh
- tramvajový pás

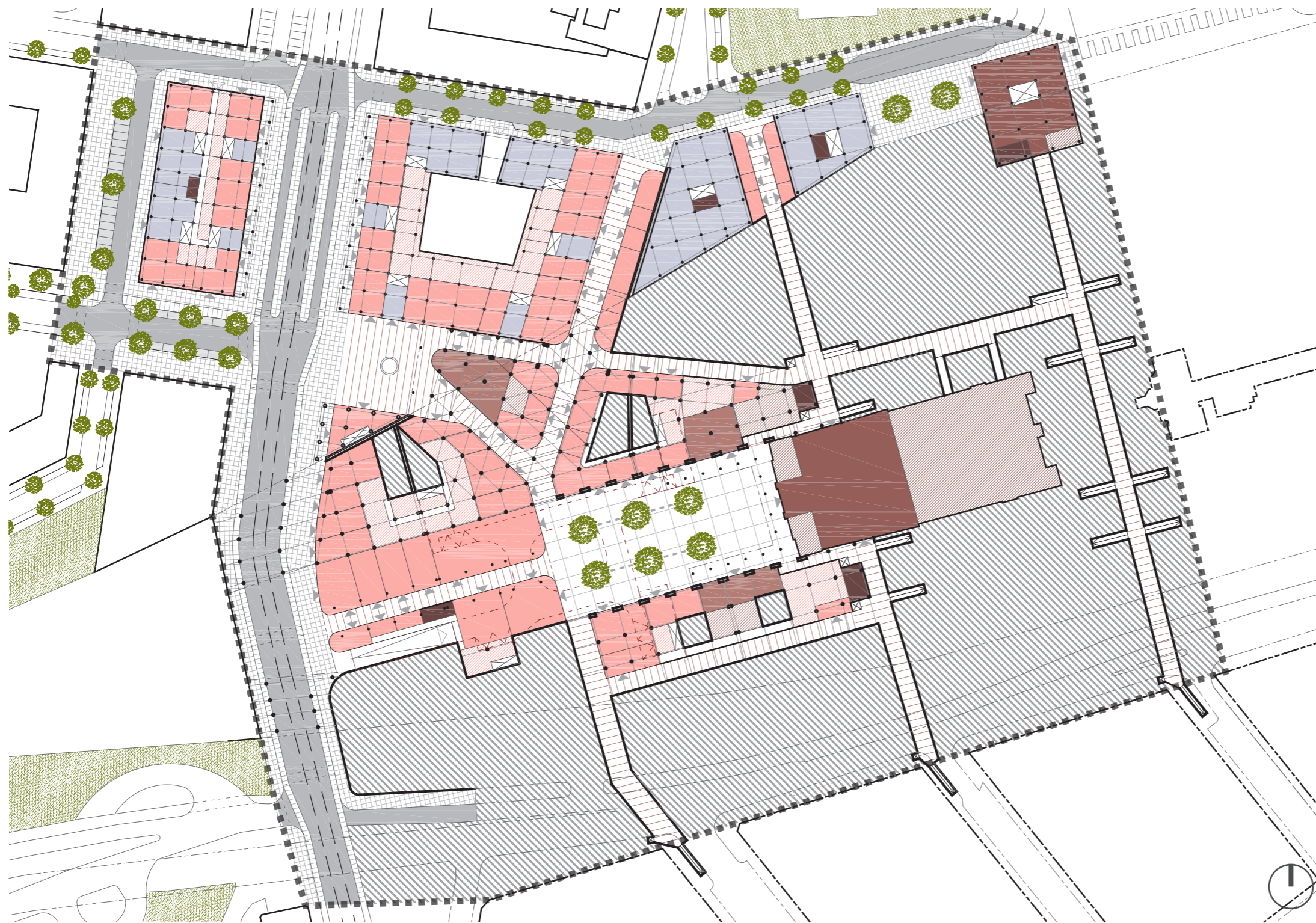




- vozovka
- ||||| parkovací stání
- ##### cyklopruh
- tramvajový pás







- nádraží
- nádraží - zázemí
- komerční plochy
- komerční plochy - zázemí
- gastro provozy
- gastro provozy - zázemí
- administrativa
- hygienické zázemí
- komunikační jádro
- násep železnice, terén, pevné bloky
- vozovka
- parkovací stání
- chodníky
- cyklopruhy
- předprostor nádraží
- pasáže a průchody
- trávník
- vstup
- vjezd
- kašna
- lavička

OBLAST ŘEŠENÁ V URBANISTICKÉM DETAILU

Pro řešení urbanistického detailu byla vybrána oblast hlavního nádraží a jeho návaznost na okolní veřejné prostory. Toto místo bylo vybráno jako koncový bod celoměstských veřejných prostorů a jako klíčový bod k propojení centra a Petrohradu.

PROPOJENÍ POD ŽELEZNICÍ

Pasáže a průchody jsou řešeny tak, aby navazovaly na veřejné prostory a spojovaly je s oběma nádražími. Z řešeného území přichází k hlavnímu nádraží dvě celoměstsky významné ulice, Americká ze západu a Sirková ze severu. Dále k němu směřují ze severu původní historická cesta k nádraží, tedy ulice Nádražní, a ulice Vocelova, na jejímž rohu s ulicí Šumavskou je situováno autobusové nádraží.

Na Americkou třídu navazuje malé obchodní náměstí, z něhož pokračují obchodní pasáže směrem jak k vlakovému, tak k autobusovému nádraží. Toto „náměstíčko“ je umístěno v blízkosti tramvajové zastávky.

Sirková ulice pokračuje přímo, novým průchodem pod tratí, a přechází v Mikulášskou ulici. Mezi tratěmi vychází ze Sirkové ulice další obchodní pasáž, směřovaná na osu nádraží, rovněž je z této ulice řešeno zásobování pasáží.

Další dvě pasáže navazují na Nádražní ulici, jedna ústí do přednádražního prostoru a druhá navazuje na stávající podchod k nástupišťům.

Na straně Petrohradu podcházejí pasáže frekventovanou komunikací Železniční a jsou vyústěny až do ulic Koterovské, Božkovské a Úslavské.

ZASTÁVKA V SIRKOVÉ ULICI

Tramvajová zastávka v Sirkové ulici je lemována podloubími, které kompenzují zúžení chodníku v místě zastávky.

PŘEDNÁDRAŽNÍ PROSTOR

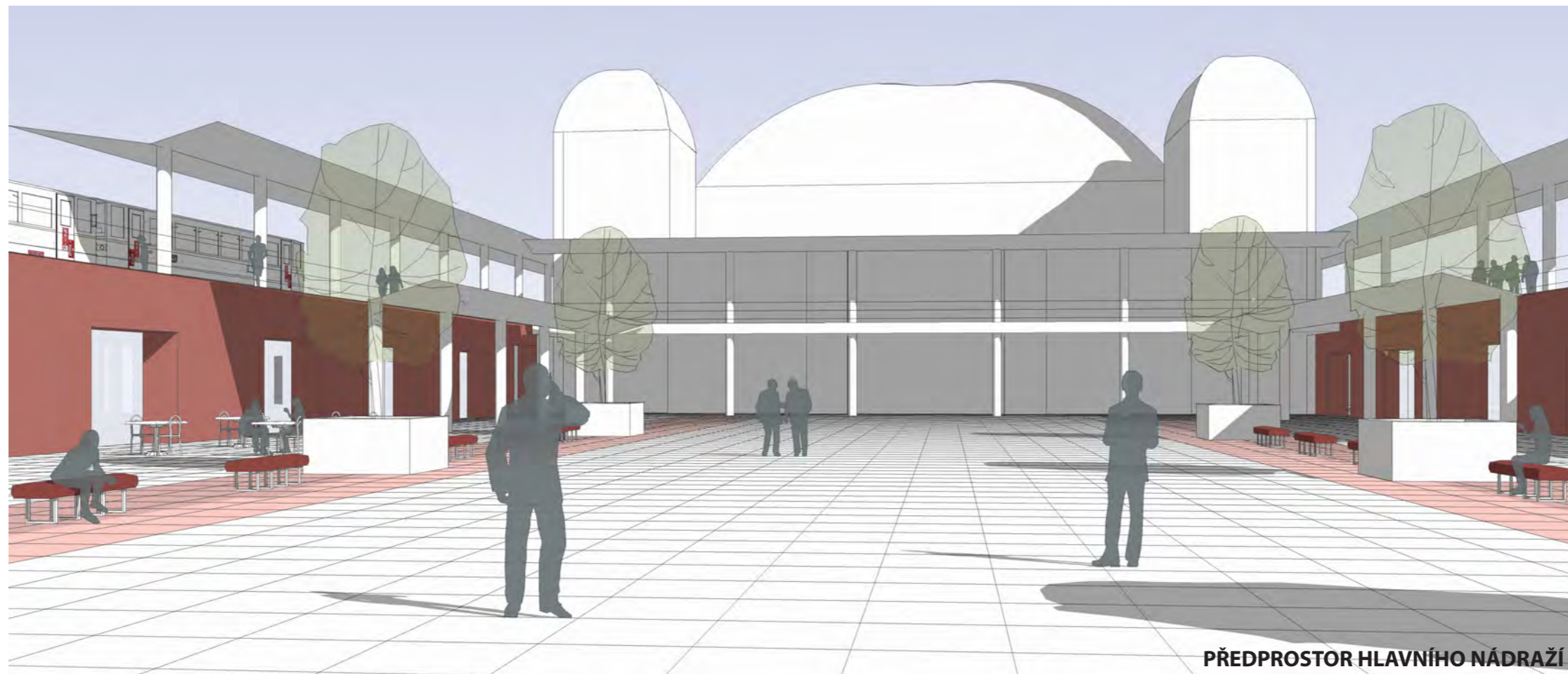
Přednádražní prostor je oproti současnosti zmenšen, avšak pouze natolik, aby byl stále umožněn dálkový pohled na budovu nádraží. Místo prosklených stěn v obchodních pasážích jsou boky předprostoru řešeny více jako zdi s otvory, aby byl zachován charakter prostoru tak, jak byl historicky navržen.

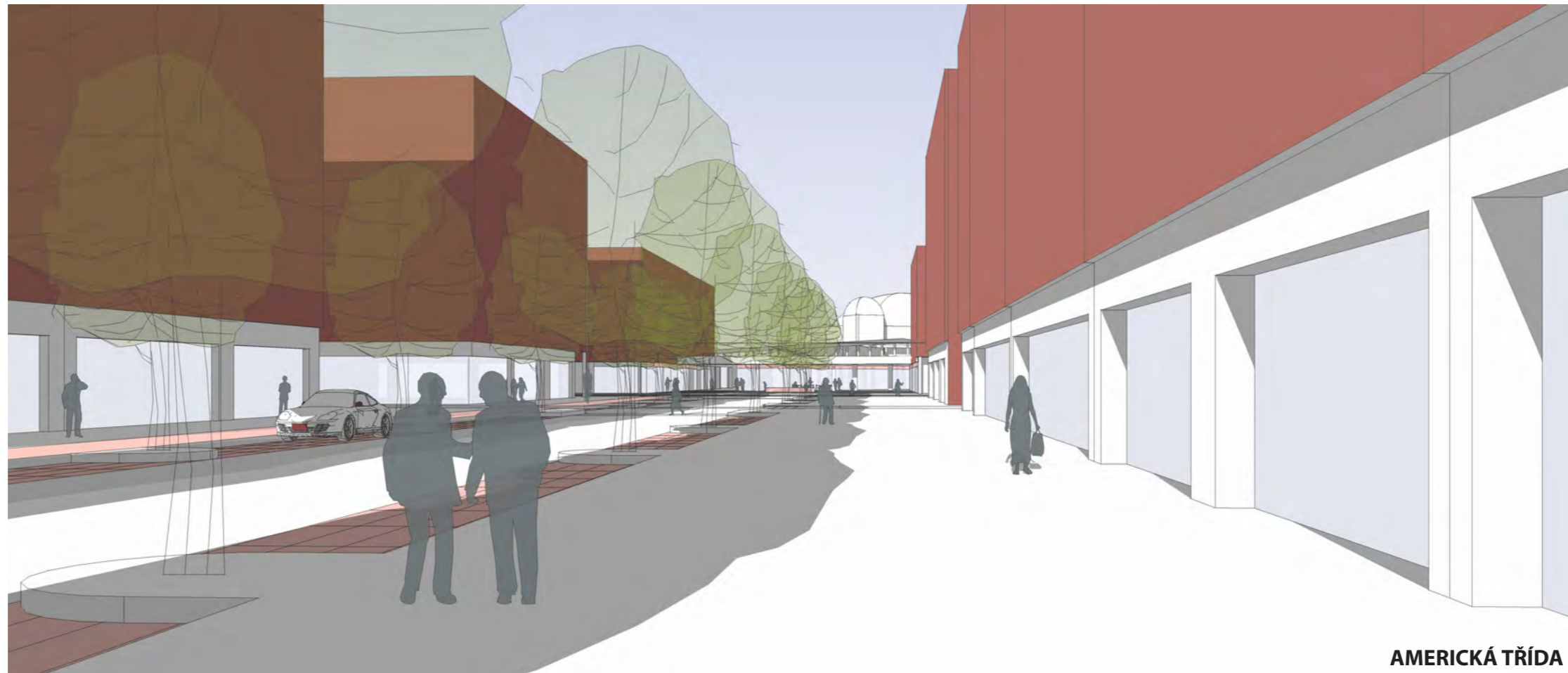
Prostor je doplněn mobiliářem a stromy v betonových květináčích.

VYUŽITÍ OBJEKTŮ

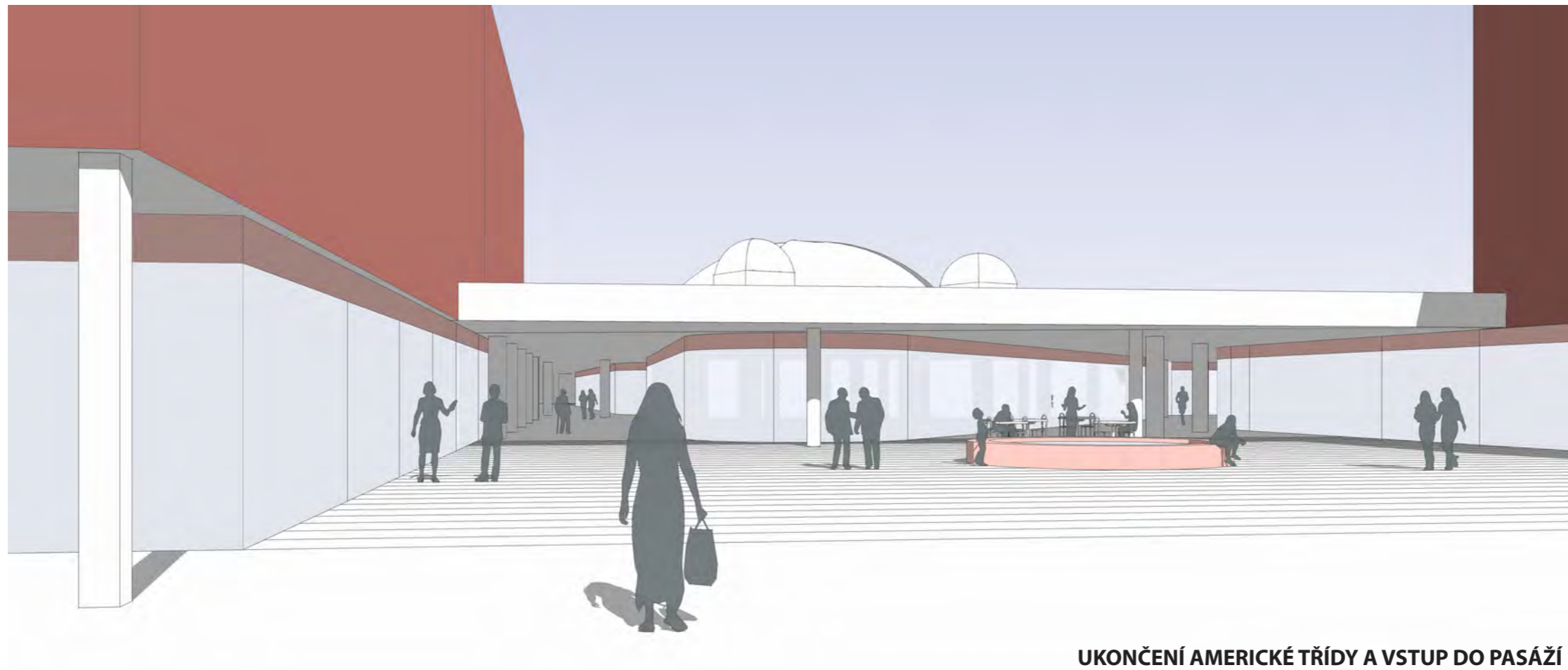
Pasáže i tramvajová zastávka jsou lemovány především plochami pro obchod a služby, ty jsou střídány vstupy do administrativních objektů.

Autobusové nádraží má parter řešený jako dvoupodlažní prostor s horním vstupem v úrovni autobusových stanovišť a dolním vstupem z chodby pod železnicí.

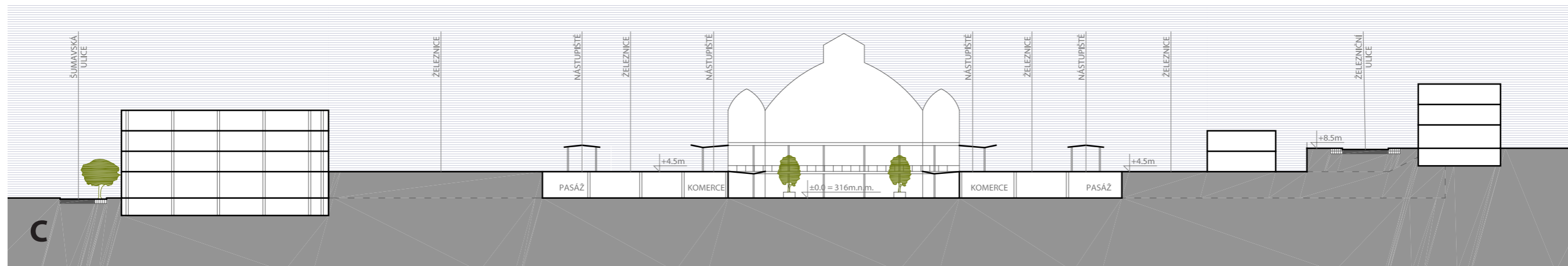




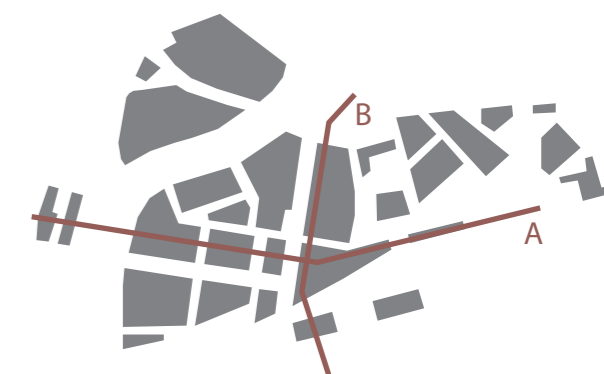
AMERICKÁ TŘÍDA



UKONČENÍ AMERICKÉ TŘÍDY A VSTUP DO PASÁŽÍ



- vozovka
- ||||| parkovací stání
- ##### cyklopruh
- tramvajový pás



Digitální technická mapa města Plzně
Prohlížeč služba WMS - SM 5 vektor
Prohlížeč služba WMS - katastrální mapy
Územní plán města Plzně
Analytické a koncepční dokumenty Útvaru koncepce a rozvoje města Plzně
Historické mapy a letecké snímky dostupné z Mapového portálu města Plzně