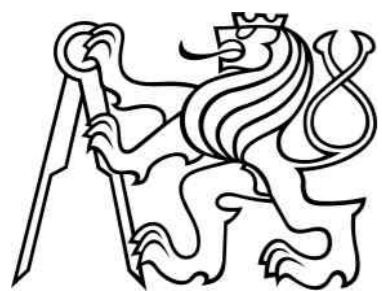


DOSTAVBA SACRÉ COEUR

DIPLOMNÍ PROJEKT ALEŠ ZAHŘÁDKA



Fakulta architektury ČVUT v Praze

DOSTAVBA SACRÉ COEUR
diplomní projekt
ZS 2012/2013

autor: Aleš Zahrádka

vedoucí: doc. Ing. arch. Jan Jehlík

poděkování: Ing. Radmila Fingerová
Ing. Miroslav Vokáč, Ph.D.
Ing. Václav Malina
Ing. arch. Jan Kasl
Ing. arch. Elena Lacinová
D3A

OBSAH

1. ÚVOD	4
zadání	5
2. LOKALITA	6
3. NÁVRH	10
situace 1:2000	11
perspektivy	12
půdorysy 1:500	16
funkční schema	19
řezopohledy	20
řadové domy 1:200	22
dům jižní 1:200	26
dům severní 1:200	30
4. ANALÝZY	34
limity území	34
historie	35
odkazy	40

1. ÚVOD

ČESKÉ VYSOKÉ UČENÍ TECHNICKÉ V PRAZE FAKULTA ARCHITEKTURY	
AUTOR, DIPLOMANT: Aleš Zahrádka AR 2012/2013, ZS	
NÁZEV DIPLOMOVÉ PRÁCE: (ČJ) DOSTAVBA SACRÉ COEUR (AJ) SACRÉ COEUR REVITALIZATION	
JAZYK PRÁCE: ČESKÝ	
Vedoucí práce:	doc. Ing. arch. Jan Jehlík Ústav: 15119 ústav urbanismu
Oponent práce:	
Klíčová slova (česká):	sacré coeur, smíchov, praha, dostavba, revitalizace
Anotace (česká):	<p>Smíchov v posledních padesáti letech prošel rozsáhlou proměnou. Na místě továrních hal byly postaveny kancelářské budovy a obchodní centrum. Městem mezi svahy u Pízeňské ulice prošla dopravní tepna a při výstavbě mostu a začátku Strahovského tunelu bylo zbořeno desítky domů. Zbyla díra ve městské struktuře, kterou bylo třeba zacelit. Úkolem mé práce bylo navrhnout dostavbu města vedle parku Sacré Coeur a ulicemi Pízeňská a Holečkova.</p> <p>Místo je specifické svou atraktivní polohou ve městě s výhledy na Prahu, blízkostí parků, služeb i dopravními tahy. Je však ovlivněno limity hluku, ovzduší a složitým zakládáním domů. Území se nachází na morfologické vyvýšenině a je tak dobře vidět z mnoha míst Prahy.</p> <p>Urbanistickým řešením je návrh dotvoření částečně zbořeného bloku a návrh nových tří objemů zakončujících městskou masu. Tvar bloků respektuje vedení ulic umožňujících dobrou prostupnost území. Velikost bloků se směrem k parku zmenšuje, zatímco měřítko domů - i jejich členění - roste a vytváří tak urbánní gradaci. Ta vrcholí dvěma objekty určenými pro kulturní využití, které by měly vytvořit nové živé místo Smíchova a zároveň protipól nákupnímu centru, ležící pod kopcem. Význam tohoto bodu je posílen dvěma věžemi u zakončení ulice Grafická, která je protažena až k parku Sacré Coeur a svou trasou sleduje původní cestu z 19. století. Třetí objem u ulice Holečkova je určen domu pro seniory a školku v jednom prostoru. Městský blok je dostavěn dvěma bytovými domy s mostní nosnou konstrukcí a jedním domem, který je tvořen devíti řadovými domy. Bytový dům u ulice Holečkova je řešen z hlukových důvodů jako pavlačový, nabízí malometrážní byty a mezonetové byty v posledních podlažích. Dům v jižní části obsahuje až dvouspatrové luxusní byty s dvoupodlažním hlavním prostorem.</p>
Anotace (anglická):	<p>Prague quarter Smíchov has gone through a vast transformation. Former factory district was changed to an office and commercial center. Tens of houses were demolished due to a new motorway project. A hole in the city structure has left. The objective was to design an urban cure for the location next to the Sacré Coeur park and Holečkova street.</p> <p>The urban solution is to complete the partly demolished town block and to build additional 3 buildings closing the urban mass. Size of the new blocks decrease towards the park while the scale of buildings and its proportions grows and thereby form an urban gradation. It has a culmination point at the two objects with cultural function, which should create a new active place in Smíchov, at the same time being a counterpart for the shopping center located under the hill. Two towers at the end of Grafická street accent the importance of this place. The third volume is dedicated to a senior center with kindergarten. The town block is finished by two apartment houses and nine town houses. One offers small size apartments and the other luxury maisonettes.</p>

Prohlášení autora

Prohlašuji, že jsem předloženou diplomovou práci vypracoval samostatně a že jsem uvedl veškeré použité informační zdroje v souladu s „Metodickým pokynem o etické přípravě vysokoškolských závěrečných prací.“

(Celý text metodického pokynu je na www.FA.studium/ke-stazeni)

V Praze dne 4. ledna 2013

podpis autora-diplomanta

Tento dokument je nedílnou a povinnou součástí diplomové práce / portfolio a CD.

České vysoké učení technické v Praze, Fakulta architektury

ZADÁNÍ diplomové práce

Mgr. program navazující

jméno a příjmení: **Aleš Zahrádka**

datum narození: 7.10.1986

akademický rok / semestr: **2012 – 2013 / ZS**

ústav: **15119 ústav urbanismu**

vedoucí diplomové práce: **doc. Ing. arch. Jan Jehlík**

téma diplomové práce: **"Sacré Coeur Smíchov"**

zadání diplomové práce:

1/ Tématem k řešení je regenerace území mezi parkem Sacré Coeur a Strahovským tunelem. Cílem diplomové práce je nalezení přiměřené formy využití a zástavby navazující na stávající strukturu Grafické ulice a oblasti Anděla, Plzeňské a Holečkovy ulice. Kromě toho je třeba se vypořádat s blízkostí velké dopravní zátěže a limitů dopravních staveb. Město zde bylo „přetrženo“ nadměrnými nároky dopravních staveb a v jeho důsledku došlo k nepříjemnému oslabení urbánní struktury, jejíž nejdůležitějším atributem je prostorová kontinuita. Úkolem práce je nalézt základní formu a možnosti opětovného provázání městských i krajinných prostředí. Dvě tváře lokality, intimní a rušná, vytvářejí předpoklad pro nejednoznačné architektonické řešení a vyžadují poctivou inventarizaci vlivů a jejich pečlivé hierarchické uspořádání. Stejně tak je nezbytné nalézt a využít hodnotný potenciál místa, místa v dotyku se silným fenoménem Smíchova, současně také místa včleněného do krajinného masivu Strahovského vrchu. Práce proto odpoví na potenciál místa z hlediska jeho optimálního využití a prostorového uspořádání.

2/ Výsledkem práce bude dotvoření stávající urbánní struktury jako prvku integrujícího jak různé projevy zástavby, tak krajinné zázemí, tak technické stavby. S tím souvisí i limitní využití lokality z hlediska vlivů na obytné prostředí. Tyto limity budou reflektovány v zásadních principech proto, aby bylo lze nalézt optimální možnosti jak prostorového uspořádání, tak funkčního využití. Součástí zadání je proto i nalezení vhodného programu pro danou lokalitu i jednotlivé objekty. Proto bude projekt obsahovat jak metodu přístupu k takto obtížnému úkolu, tak základní koncept využití, přesné vyjádření prostorových vztahů, měřítko a proporci, vazeb na okolí a v neposlední řadě prověří pohyb pěších a komfort veřejného prostoru. Samotné objekty („urbánní masa“) budou navrženy v jejich elementárních tvarech s přesvědčivou strukturou a texturou vyjadřujícími budoucí atmosféru místa. Vnitřní prostory a dispozice budou navrženy v rovině základního ověření reálnosti, orientace a obslužnosti celé struktury (dopravní obslužnost, vertikální komunikace, základní využití, otevřenost/uzavřenost atp.). Z hlediska programu pro danou lokalitu je upřednostňováno využití odpovídající významu a poloze místa v rámci celého města i městské části. Stavební objekty, veřejné prostory a přímé vazby v rámci sousedství budou navrženy v rovnocenné informační intenzitě. Funkční skladba území, dopravní řešení a krajinná řešení budou ilustrovány ve schématech.

Práce bude zpracovaná v těchto měřítcích:

- a) Širší vztahy 1:1000
- b) Řešené území 1:500
- c) Výseky - půdorysy, řezy, pohledy 1:200
- d) Detaily, schemata, vizualizace

Práce bude strukturovaná v těchto rovinách:

- a) Struktura oblastí, poloha místa
- b) Celkové urbanistické řešení
- c) Architektonické řešení jednotlivých objektů a veřejných prostorů

1

3/10/12 Zahrádka

Práce bude mít tyto přílohy:

- a) Portfolio s průvodní zprávou (základní údaje, bilance, popis analýzy, konceptu a návrhu), všemi relevantními výkresy v příslušném zmenšení, fotodokumentací a případně ukázkou referenčních projektů
- b) Výkresy dle požadavků FA ČVUT (2xA0 nebo 4xA1)

3/ Součástí práce bude fyzický model v měřítku 1:500

Poznámka: měřítko výstupů mohou být po konzultaci výjimečně upravena, změna bude odůvodněna v závěrečné zprávě a bude potvrzena vedoucím práce

Datum a podpis studenta

26. 9. 2012 Zahrádka

Datum a podpis vedoucího DP

Jehlík

Datum a podpis děkana FA ČVUT

2

2. LOKALITA

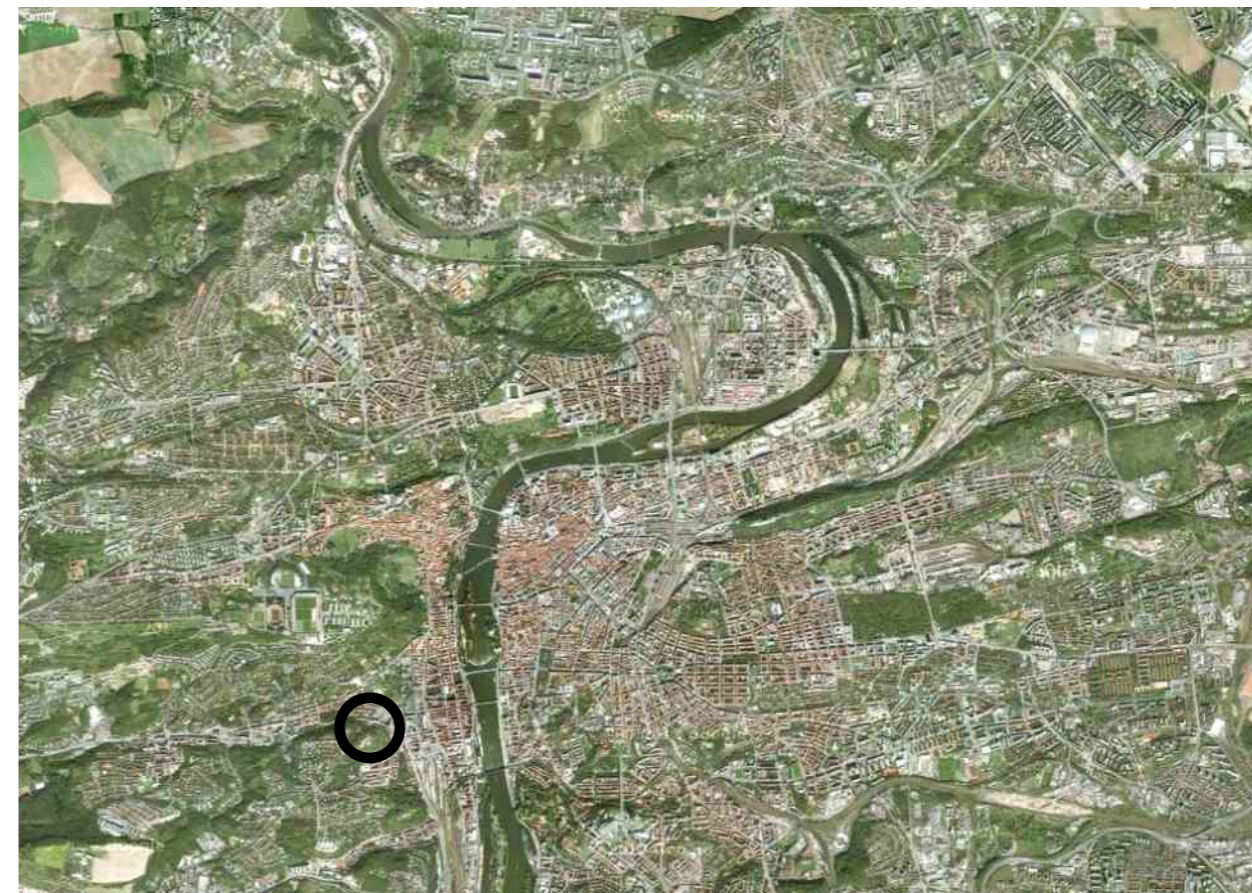
ŘEŠENÉ ÚZEMÍ

FOTODOKUMENTACE

Smíchov v posledních padesáti letech prošel rozsáhlou proměnou. Na místě továrních hal byly postaveny kancelářské budovy a obchodní centrum. Městem mezi svahy u Plzeňské ulice prošla dopravní tepna a při výstavbě mostu a začátku Strahovského tunelu bylo zbořeno desítky domů. Zbyla díra ve městské struktuře, kterou je třeba zacetit.

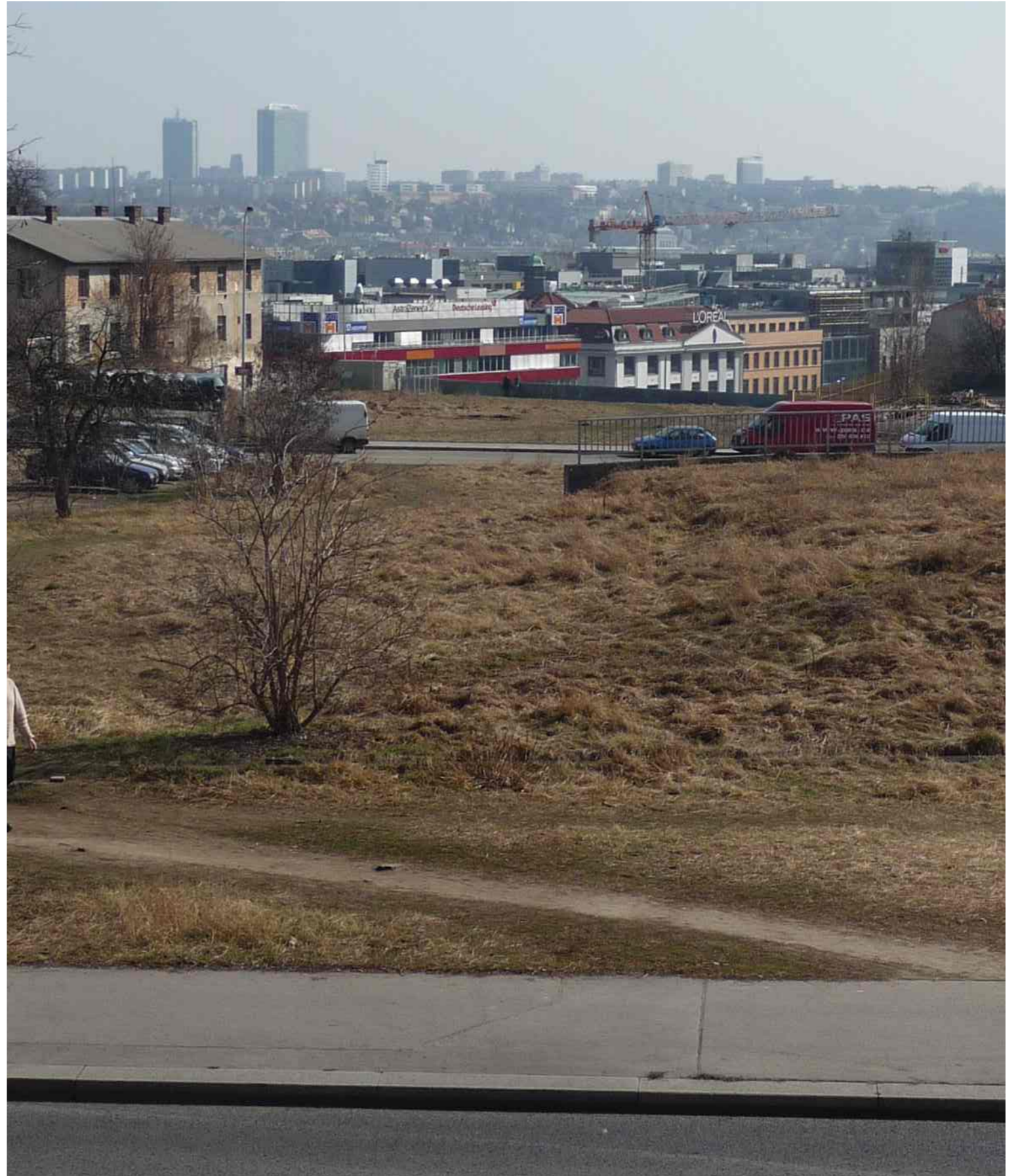
Úkolem mé práce bylo navrhnout dostavbu města vedle parku Sacré Coeur a ulicemi Plzeňská a Holečkova.

Místo je specifické svou atraktivní polohou ve městě s výhledy na Prahu, blízkostí parků, služeb i dopravními tahy. Je však ovlivněno limity hluku, ovzduší a složitým zakládáním domů. Území se nachází na morfolgické vyvýšenině a je tak dobře vidět z mnoha míst Prahy.









3. NÁVRH

AUTORSKÁ ZPRÁVA

Urbanistickým řešením je návrh dotvoření částečně zbořeného bloku a návrh nových tří objemů zakončujících městskou masu. Tvar bloků respektuje vedení ulic umožňujících dobrou prostupnost území. Velikost bloků se směrem k parku zmenšuje, zatímco měřítko domů - i jejich členění - roste a vytváří tak urbánní gradaci. Ta vrcholí dvěma objekty určenými pro kulturní využití, které by měli vytvořit nové živé místo Smíchova a zároveň protipól nákupnímu centru, ležící pod kopcem. Význam tohoto bodu je posílen dvěma věžemi u zakončení ulice Grafická, která je protažena až k parku Sacré Coeur a svou trasou sleduje původní cestu z 19. století. Třetí objem u ulice Holečkova je určen domu pro seniory a školku v jednom prostoru.

Městský blok je dostavěn dvěma bytovými domy s mostní nosnou konstrukcí a jedním domem, který je tvořen devíti řadovými domy. Bytový dům u ulice Holečkova je řešen z hlukových důvodů jako pavlačový, nabízí malometrážní byty a mezonetové byty v posledních podlažích. Dům v jižní části obsahuje až dvousetmetrové luxusní byty s dvoupodlažním hlavním prostorem.

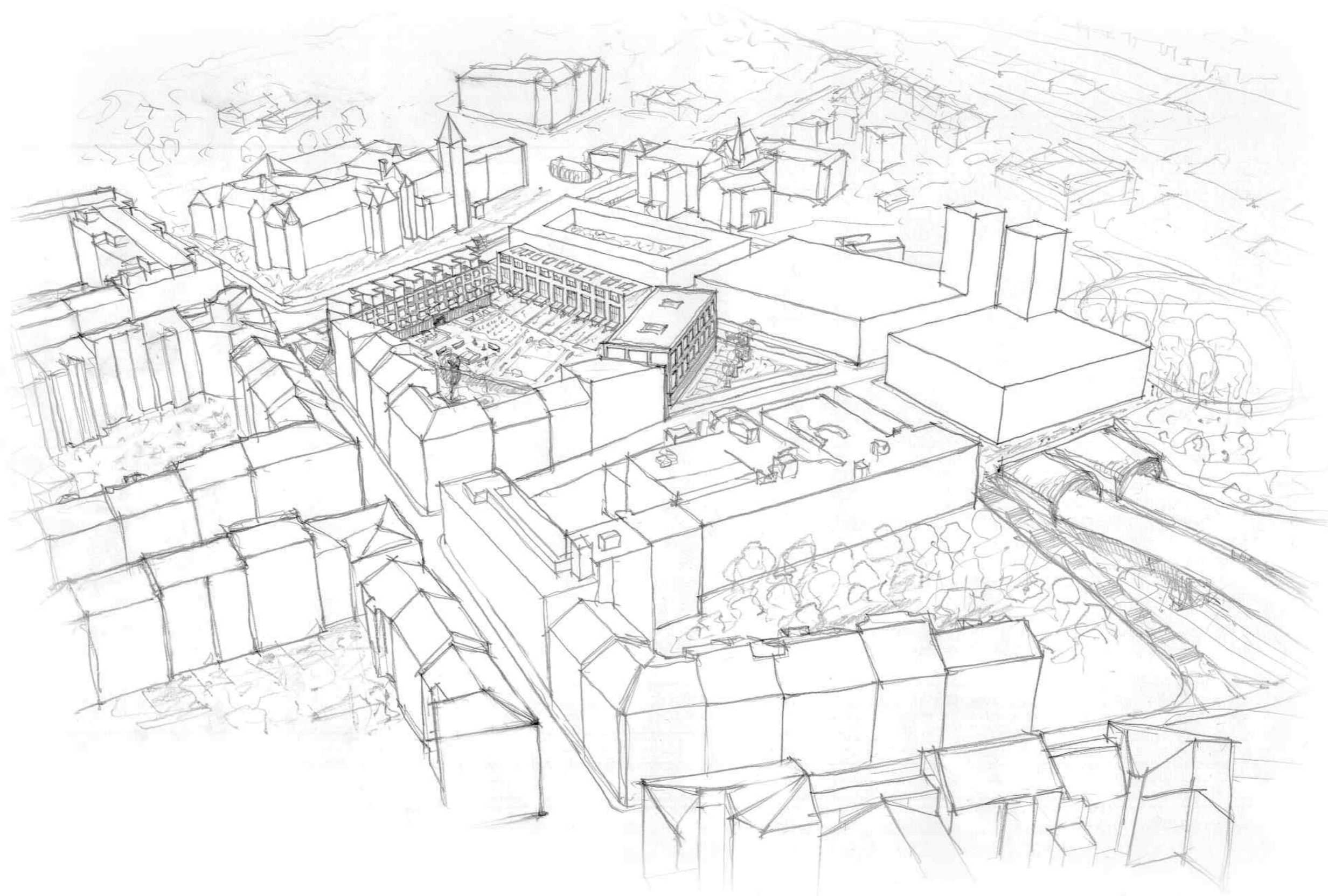
Dům u Holečkovy ulice svým objemem odstupuje od běžné uliční čáry a vytváří tak předprostor u zastávky veřejné dopravy. Zároveň v přízemí nabízí prostor pro služby a obchody a tak umožňuje vznik malého živého veřejného prostoru.

Jižní bytový dům má parkování řešeno v podzemním podlaží s vjezdem z úrovně terénu a parkovacími místy před domem. Domu u Holečkovy ulice patří venkovní parkování v těsné blízkosti vedle předprostoru domu. Rodinné domy mají dvě garážová stání v podzemním podlaží.

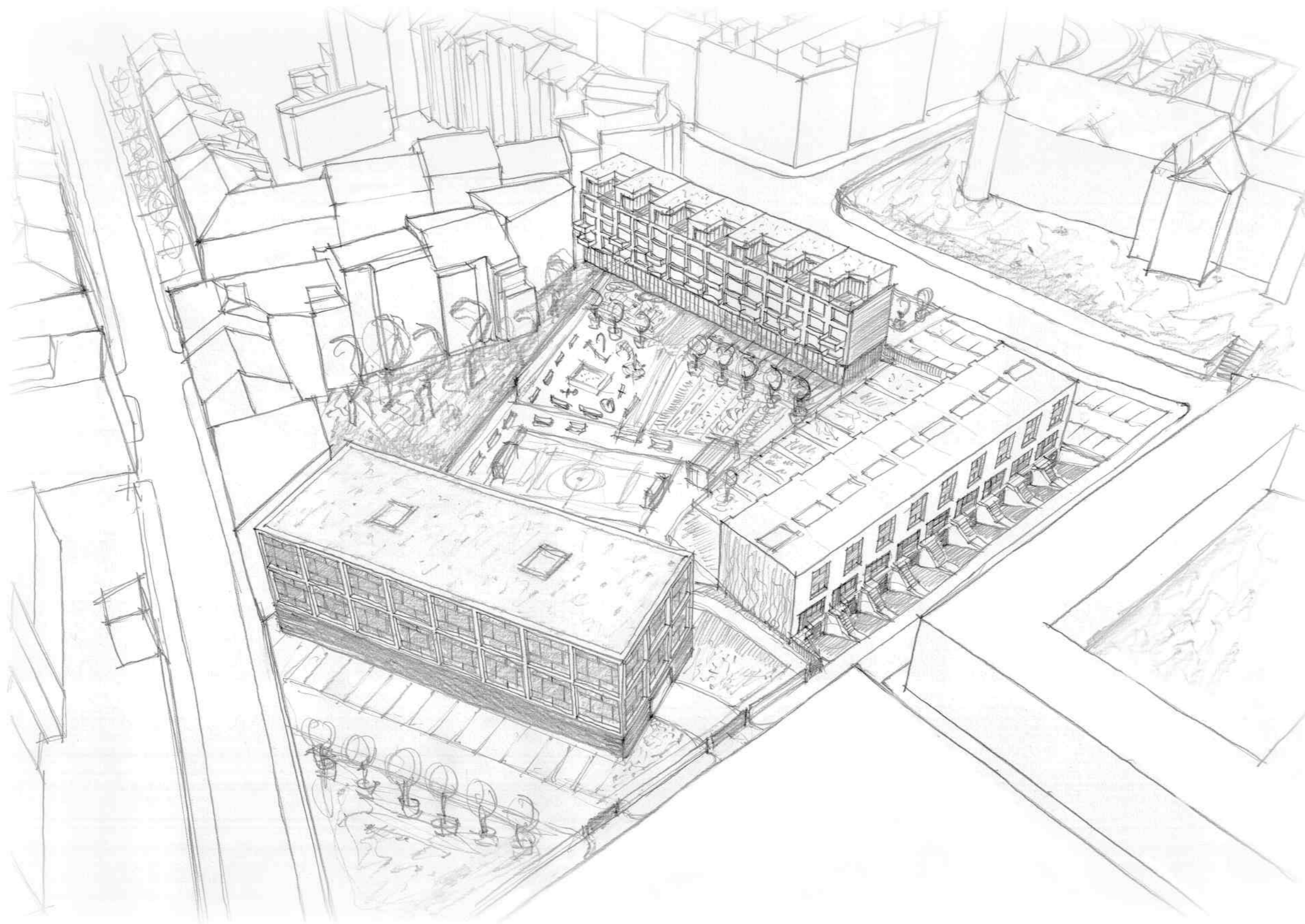
Oba bytové domy mají mostní nosnou konstrukci řešenou jako vierendeelův nosník, umožňující pravoúhlé okenní otvory. Dům u Holečkovy ulice je klenut přes celou šířku tunelu a rozpon jižního domu je půl šířky tunelu.

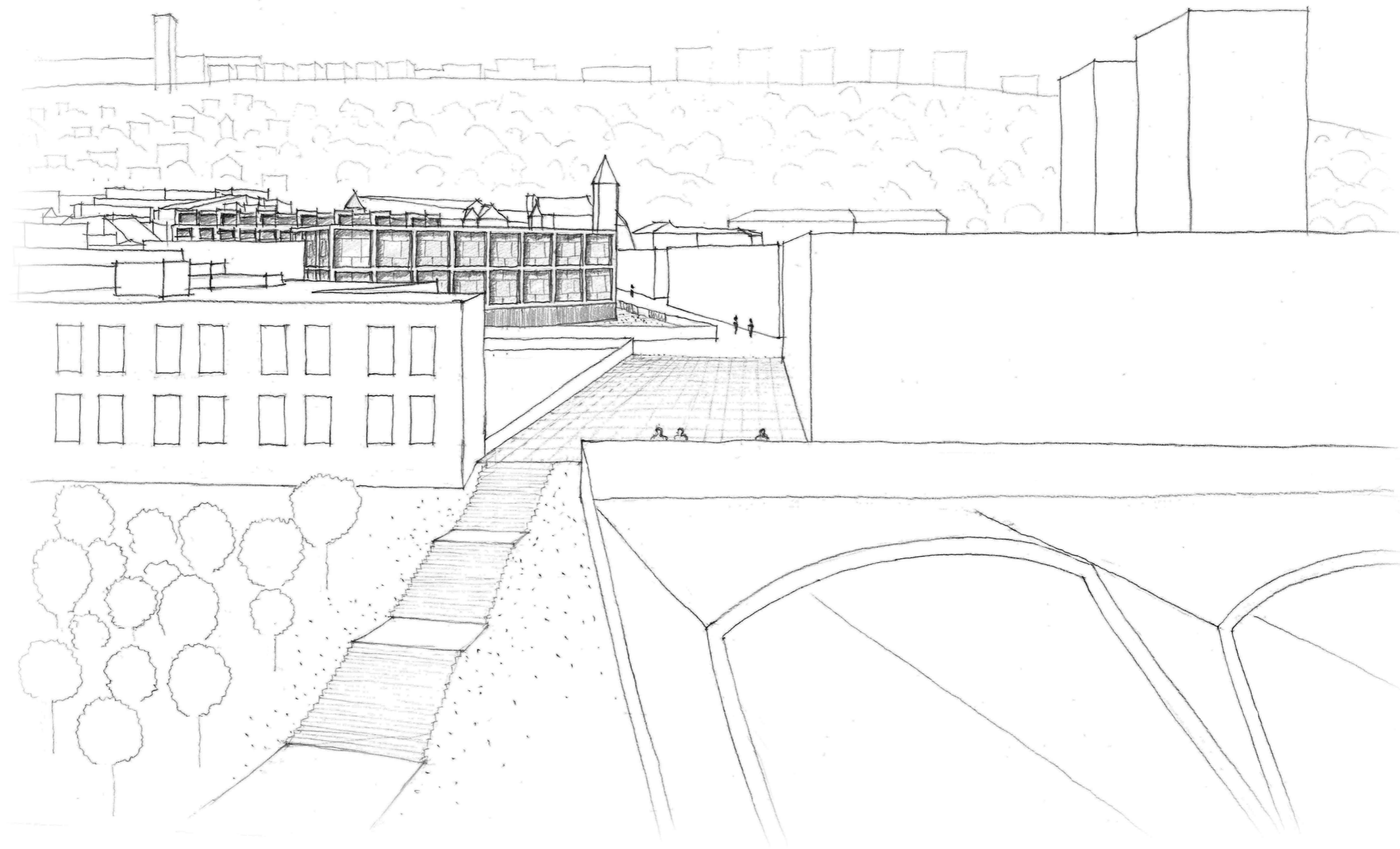


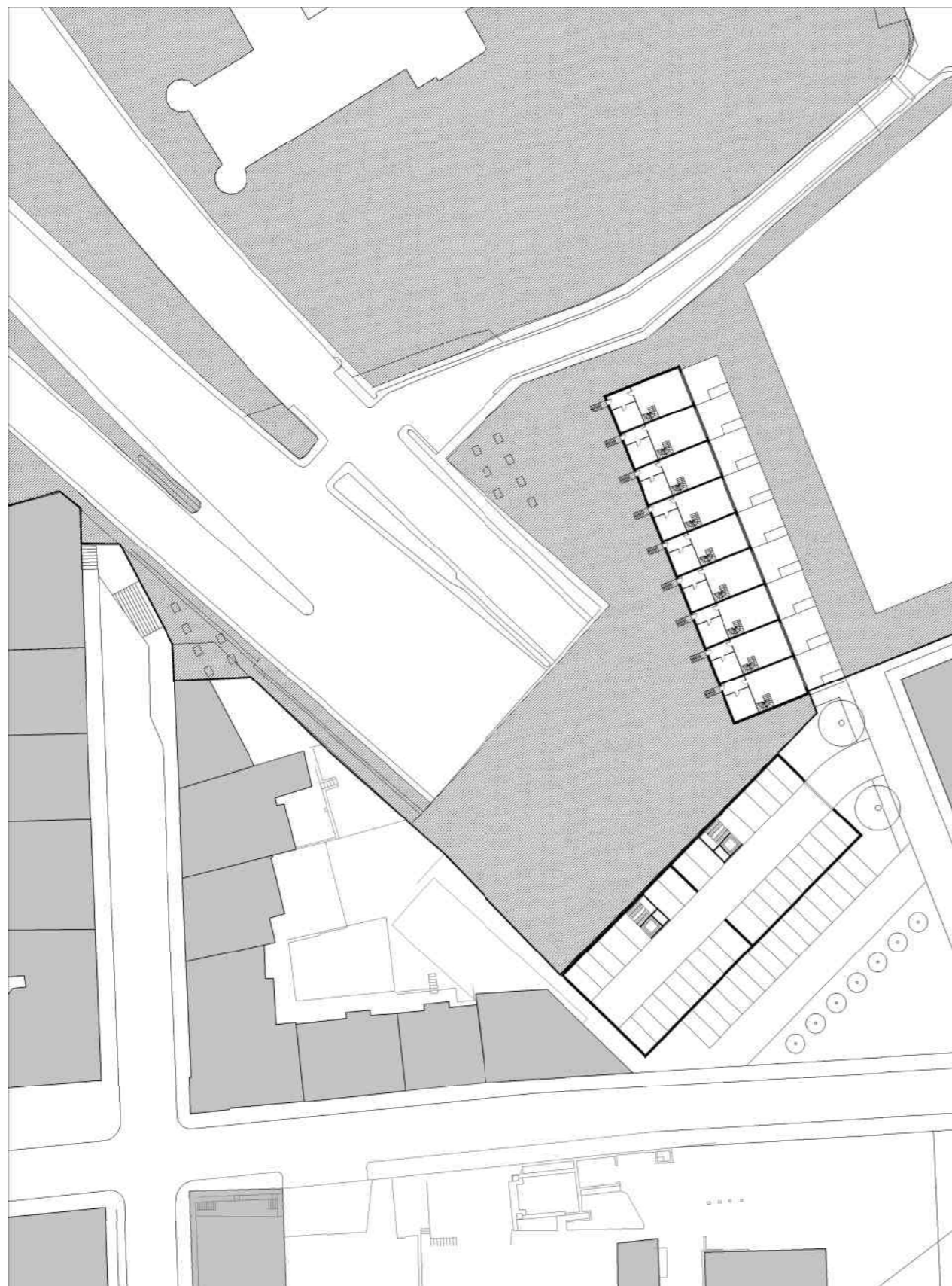
SITUACE 1:2000



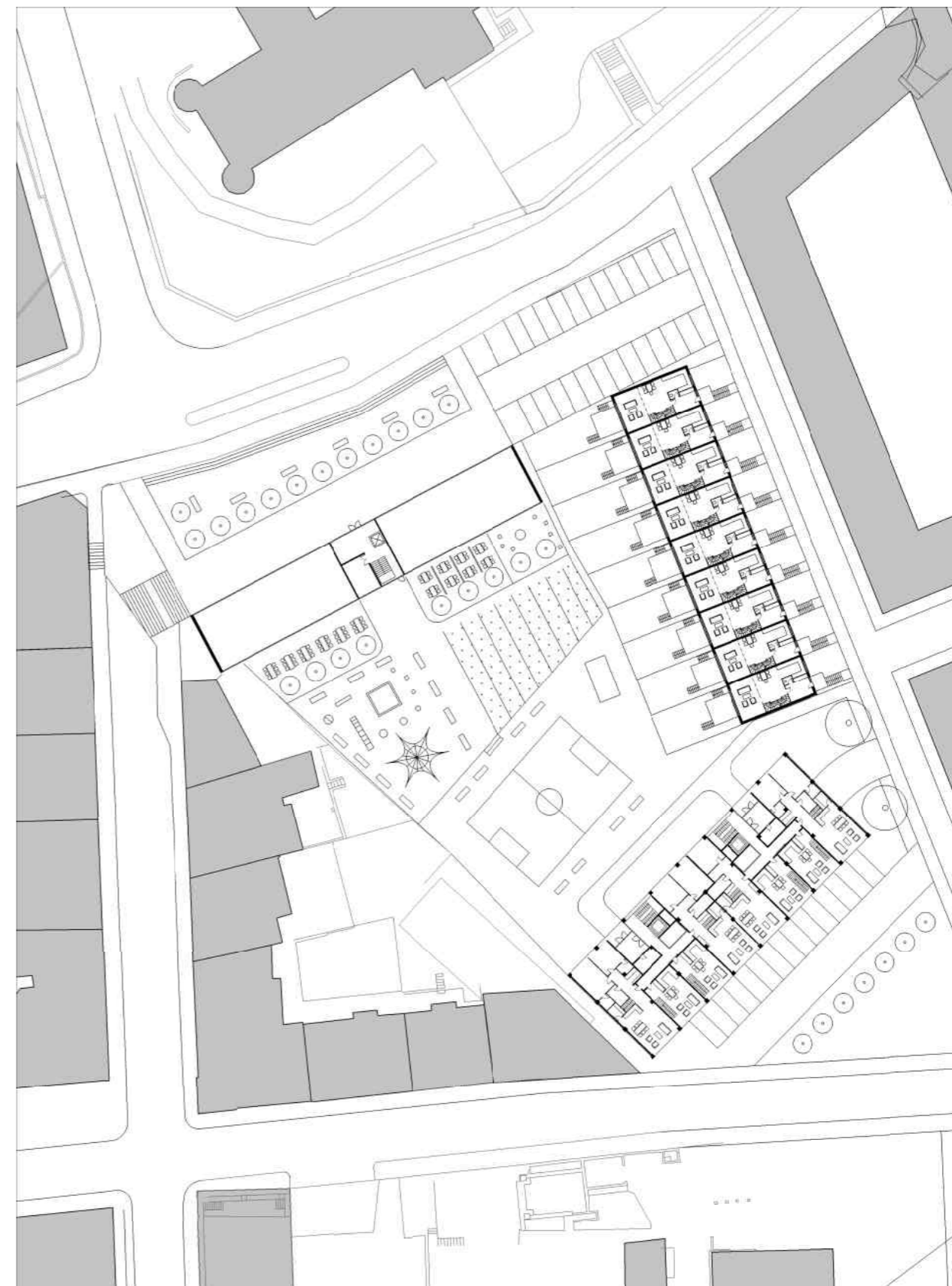








PŮDORYS PODZEMNÍHO PODLAŽÍ



PŮDORYS PŘÍZEMÍ A PARTERU

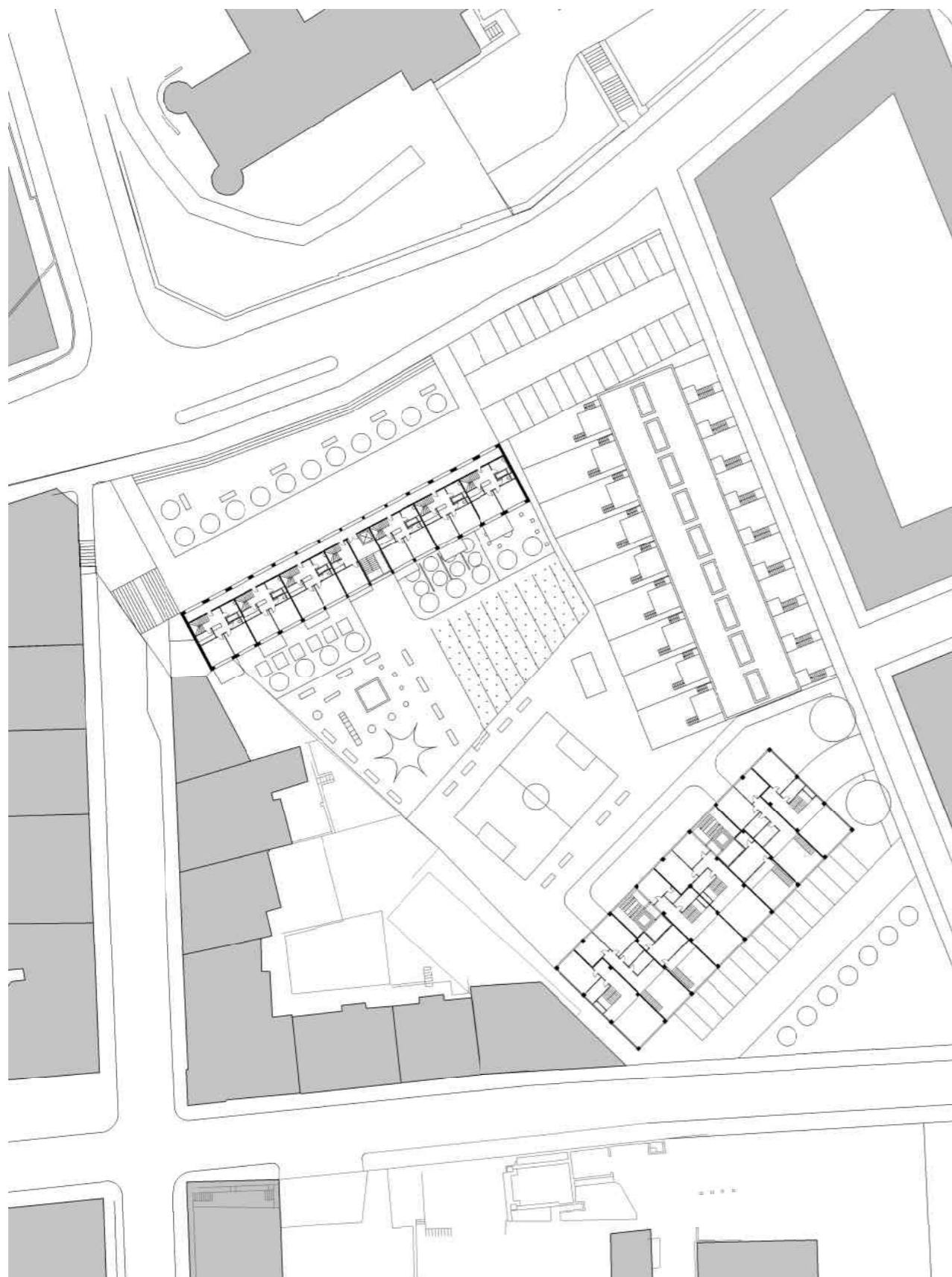




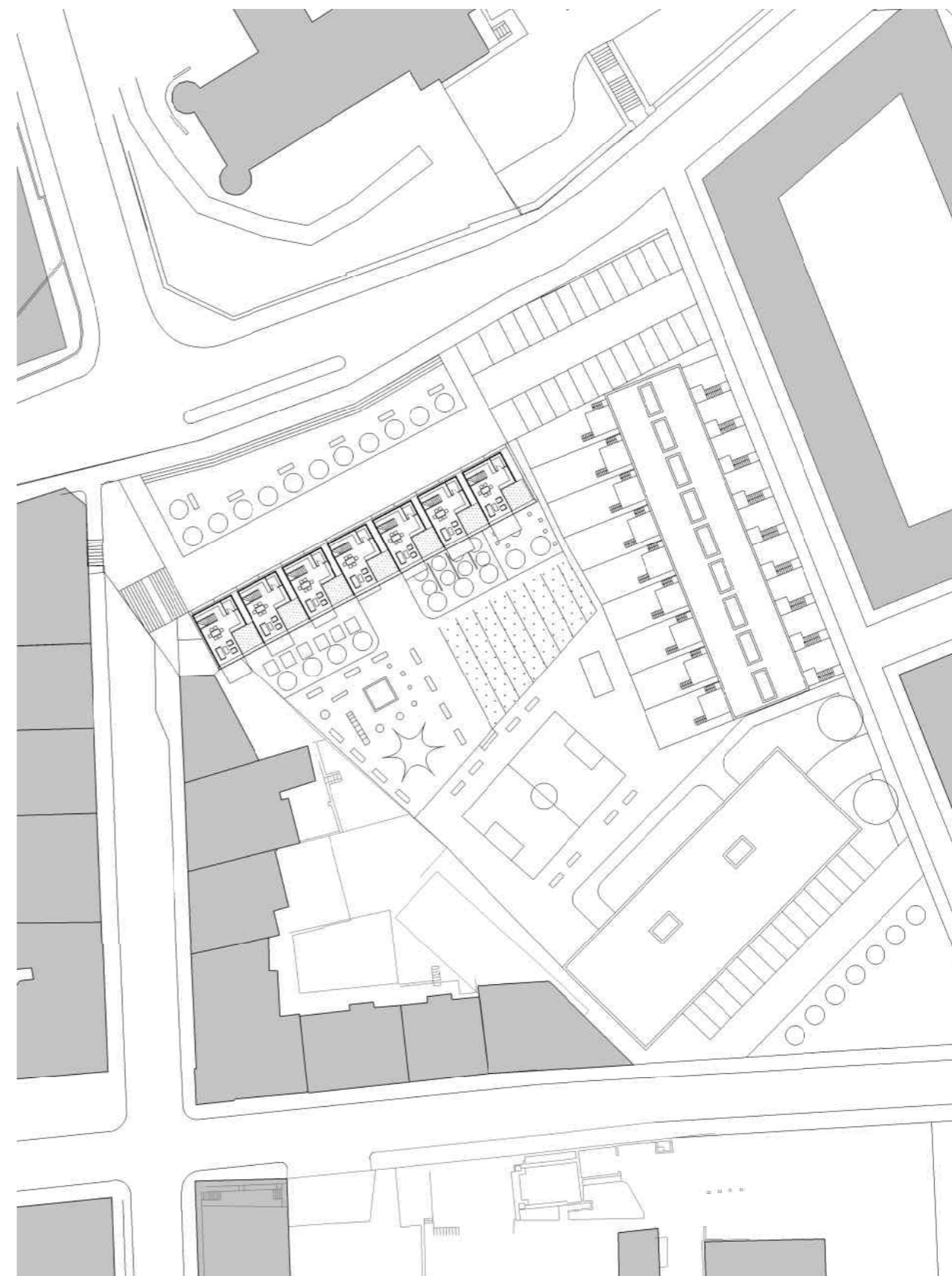
PŮDORYS 2.NP



PŮDORYS 3.NP



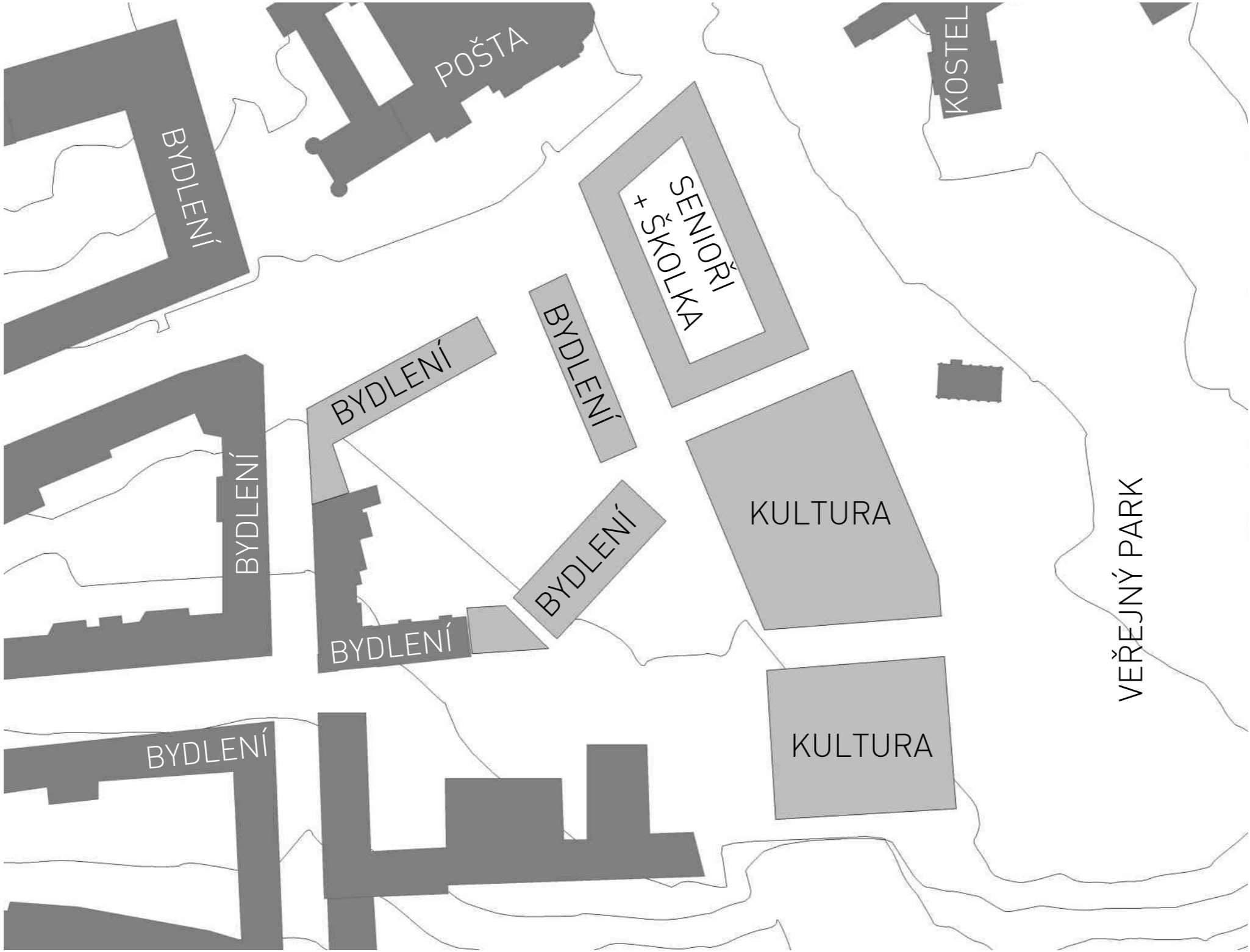
PŮDORYS 4.NP

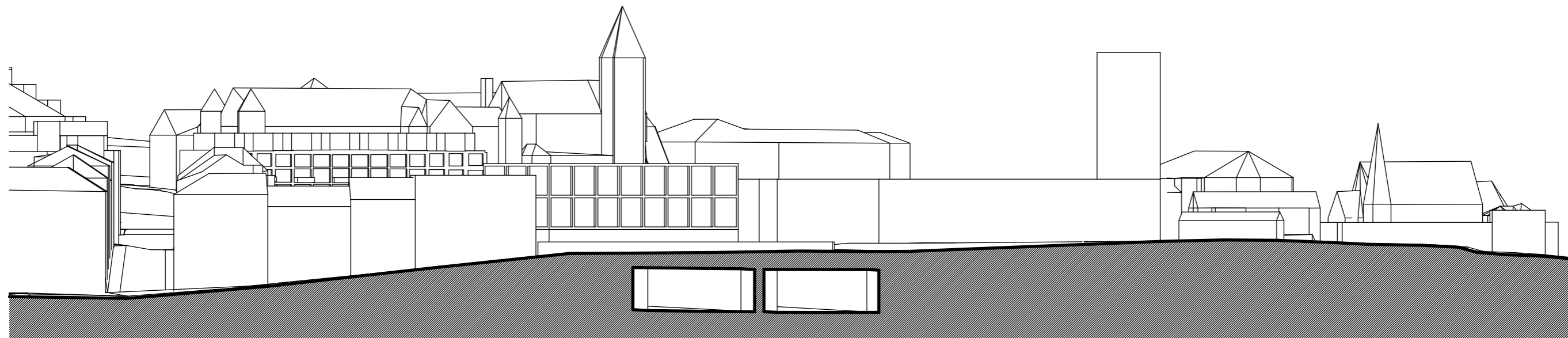


PŮDORYS 5.NP

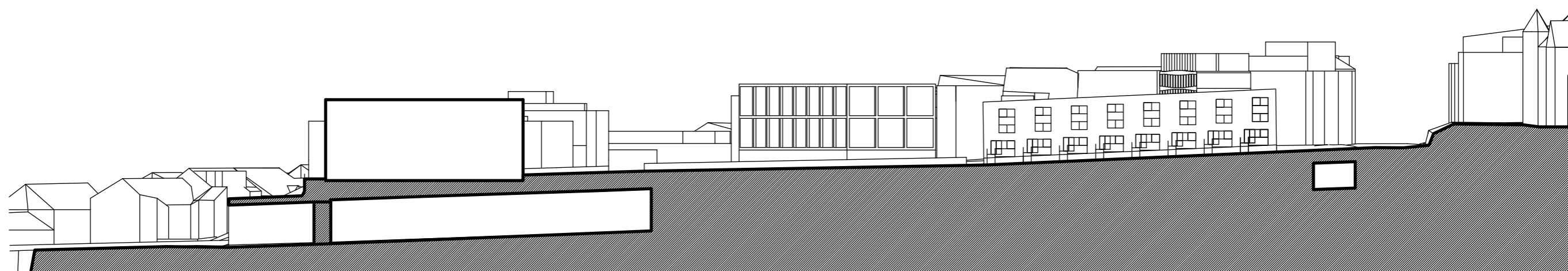


FUKNČNÍ SCHEMA

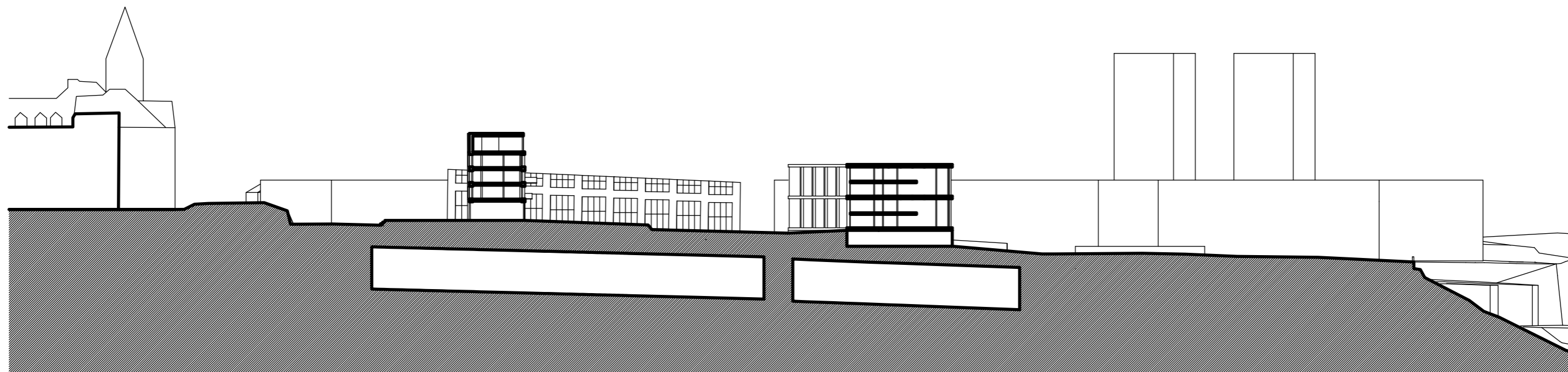




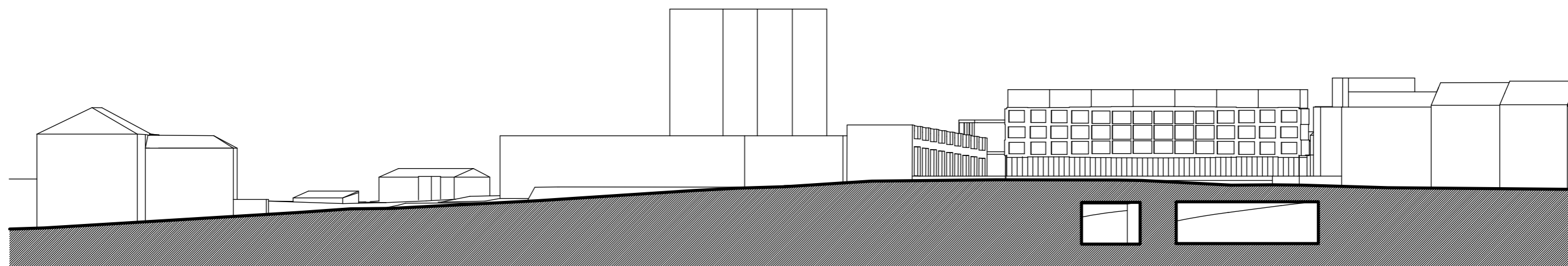
ŘEZOPHLED JIŽNÍ



ŘEZOPHLED VÝCHODNÍ



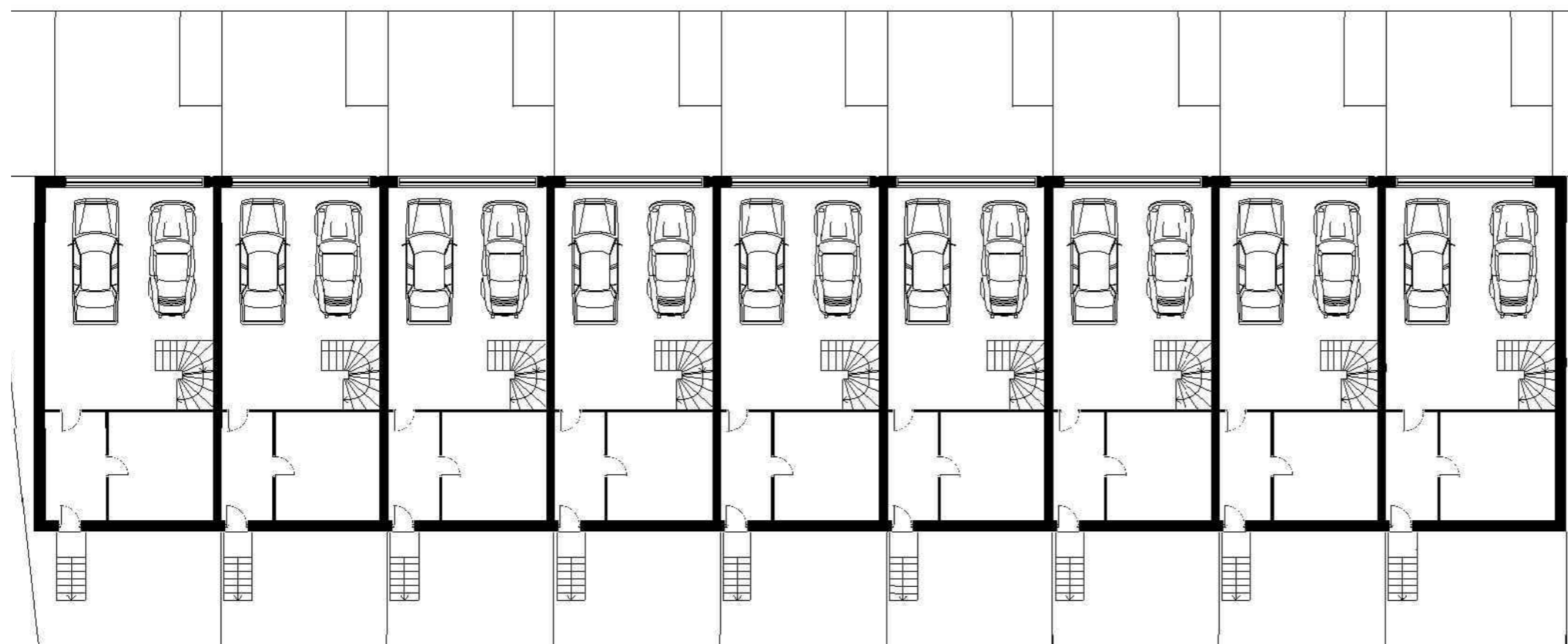
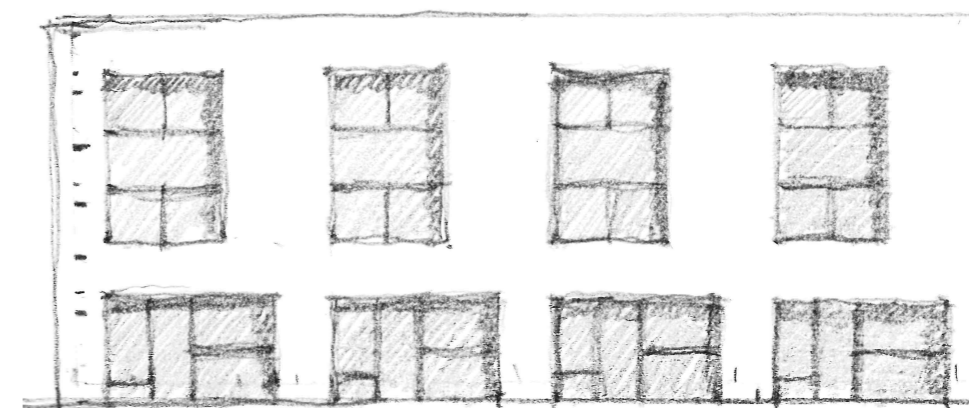
ŘEZOPHLED ZÁPADNÍ



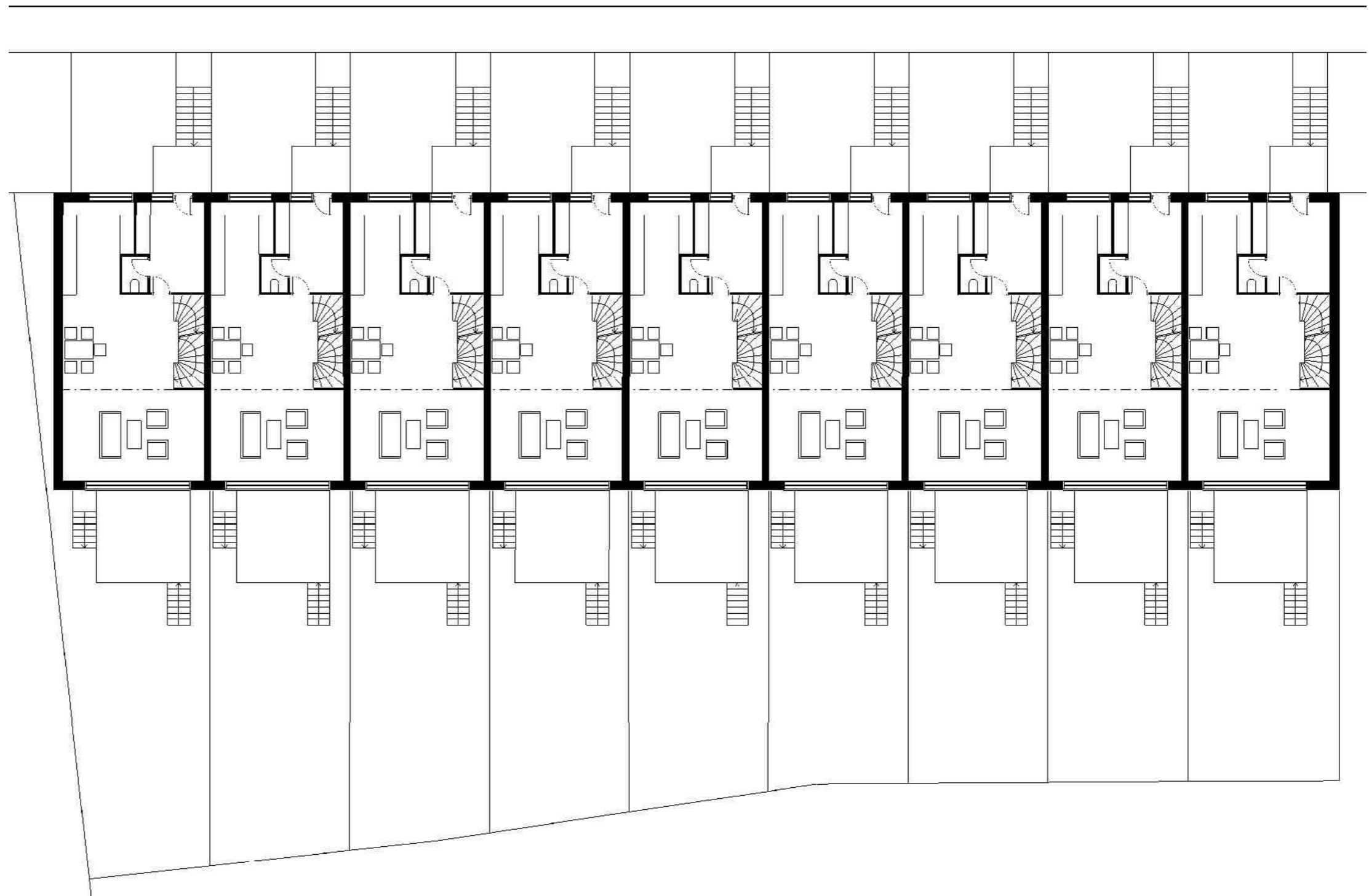
ŘEZOPHLED SEVERNÍ



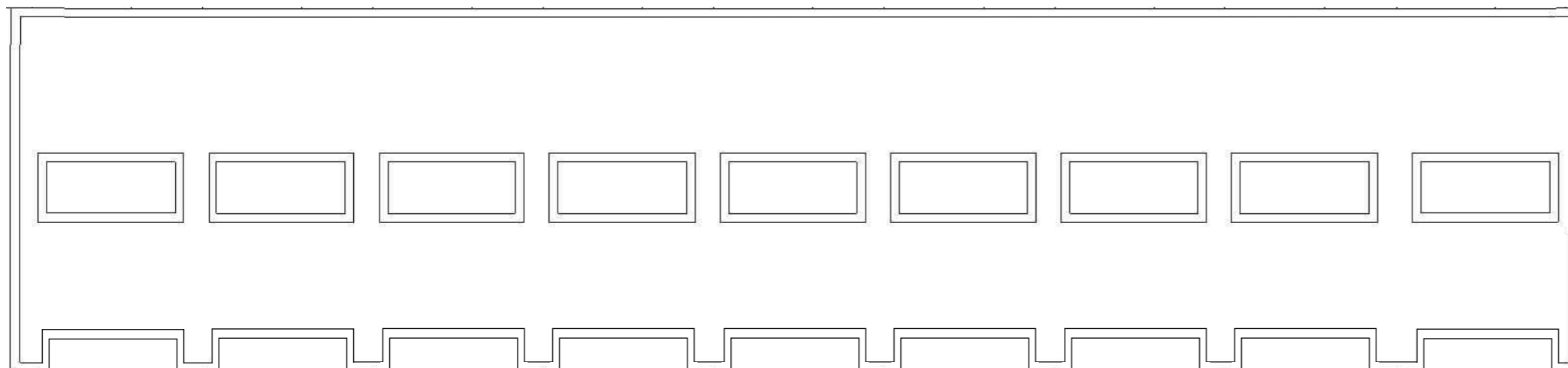
ŘADOVÉ DOMY



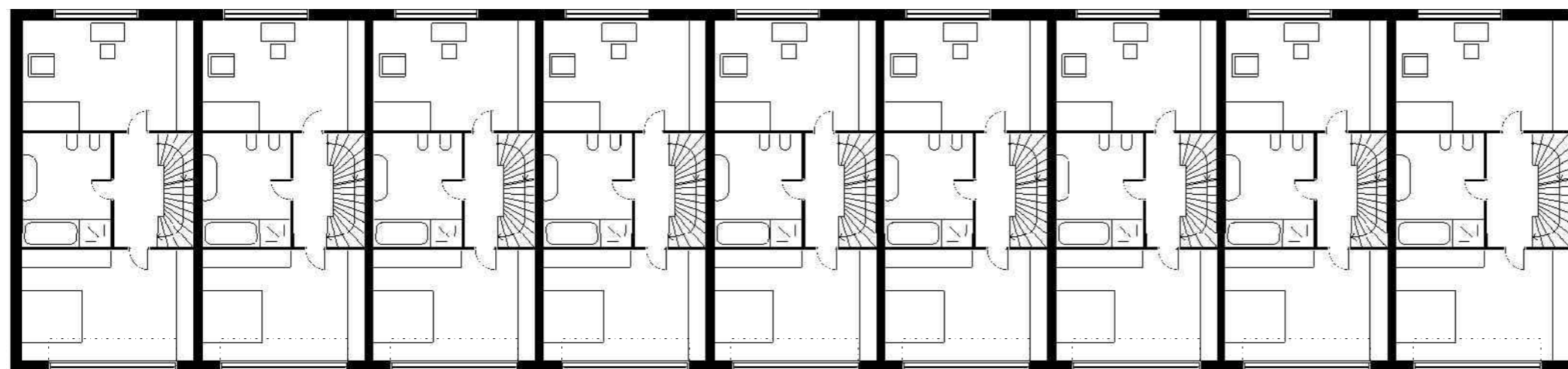
PŮDORYS 1.PP 1:200



PŮDORYS 1.NP 1:200



PŮDORYS STŘECHY 1:200



PŮDORYS 3.NP 1:200



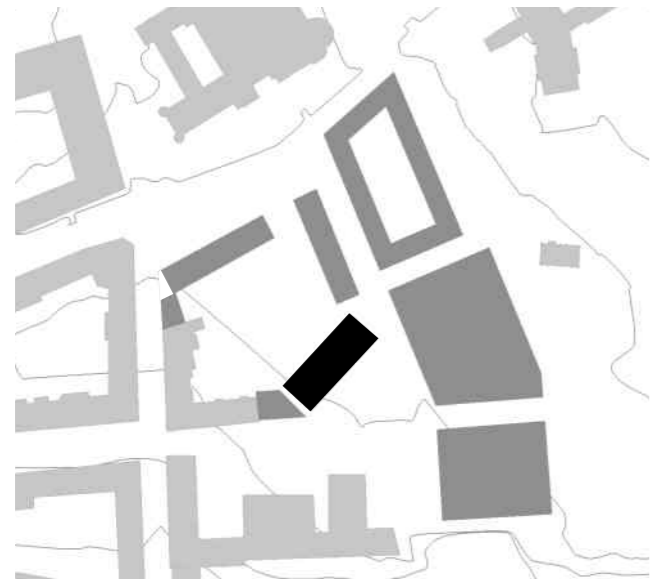
PŮDORYS 2.NP 1:200



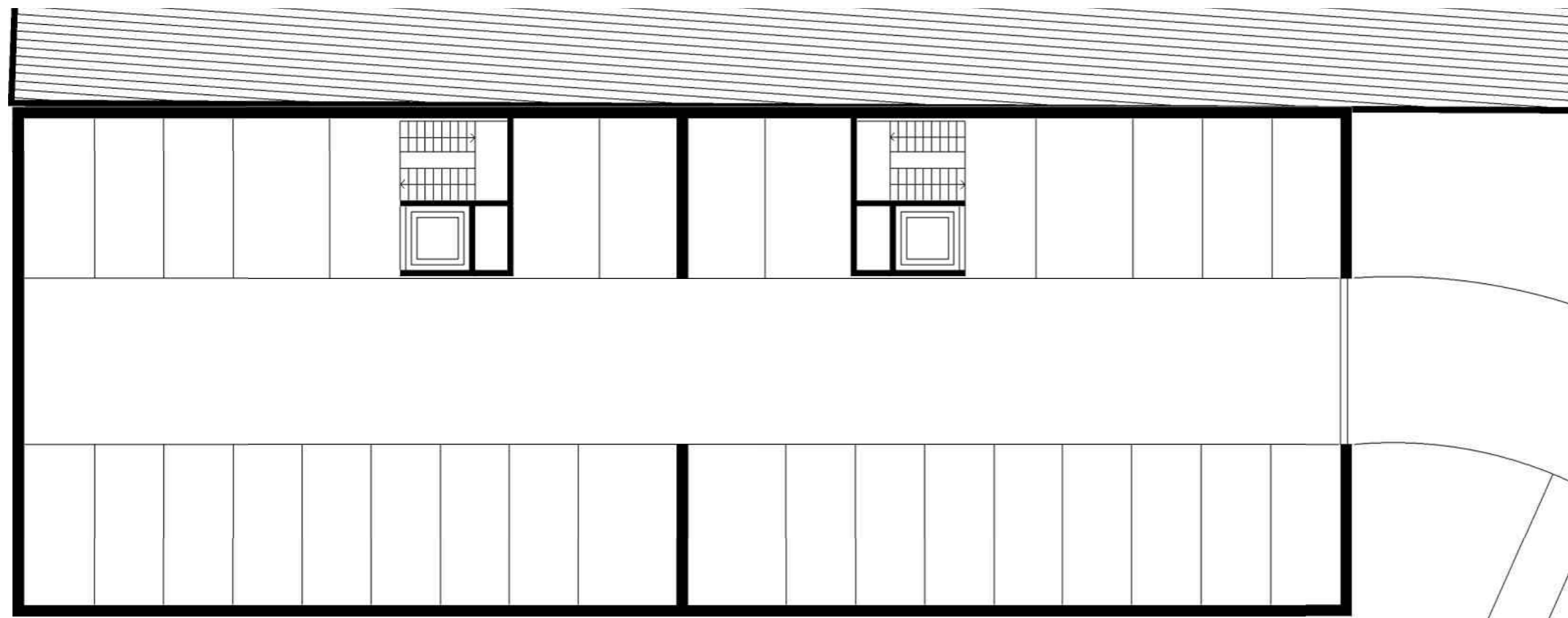
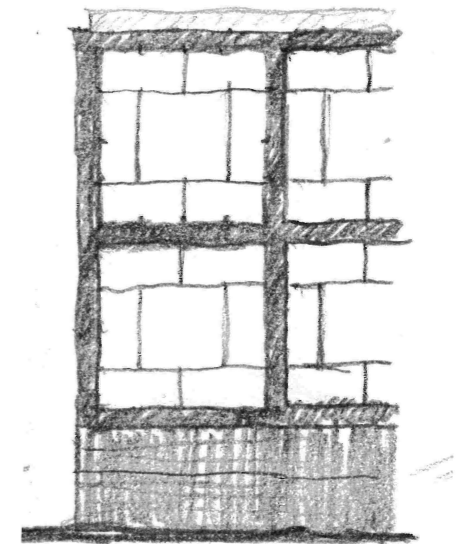
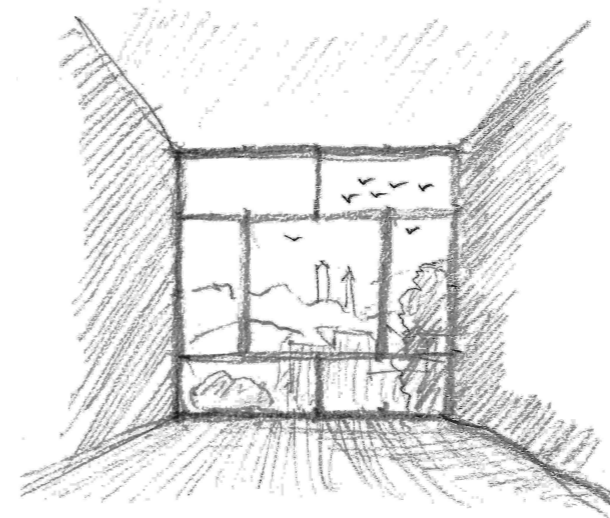
POHLED ZÁPADNÍ 1:200



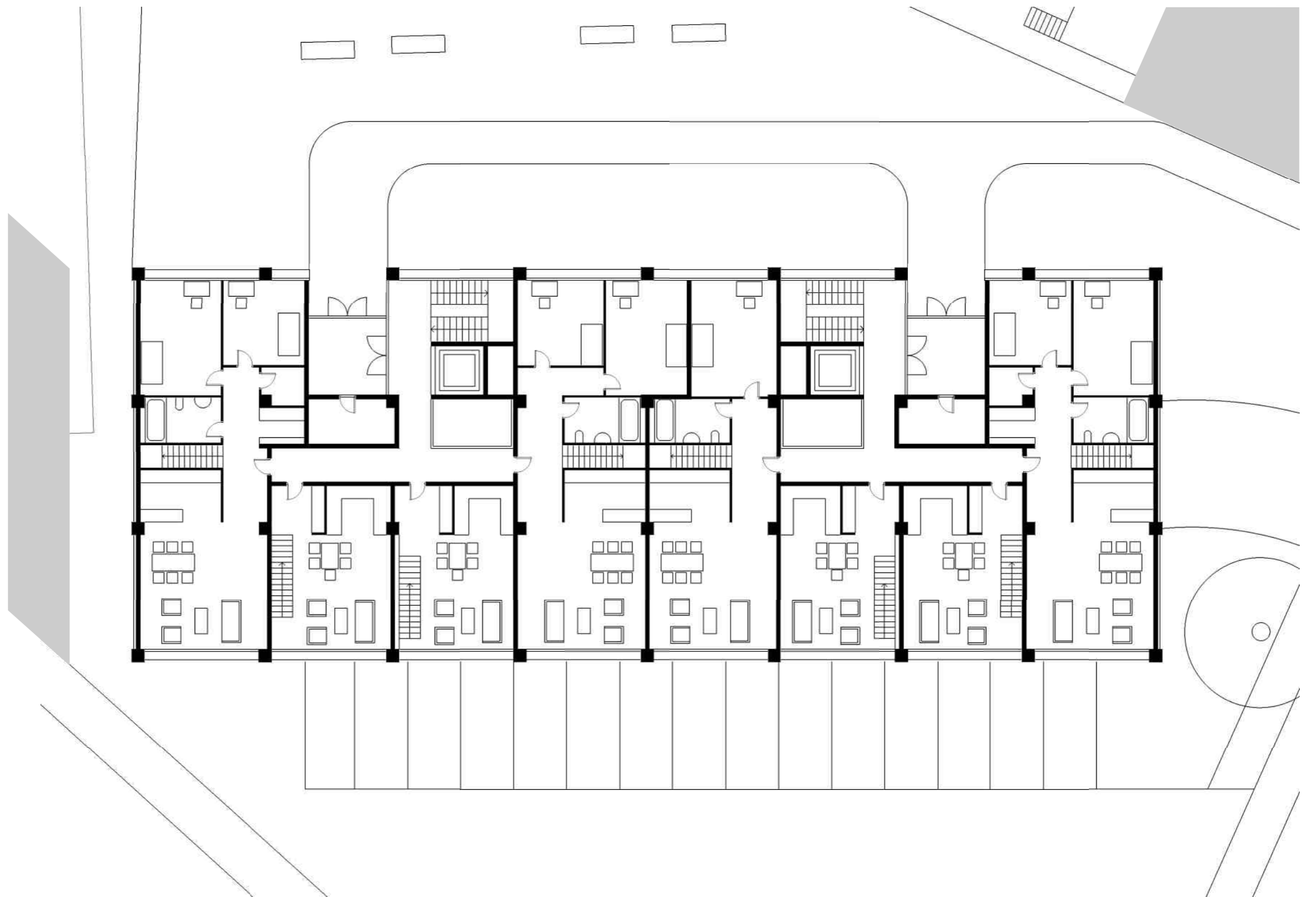
POHLED VÝCHODNÍ 1:200



DŮM JIŽNÍ



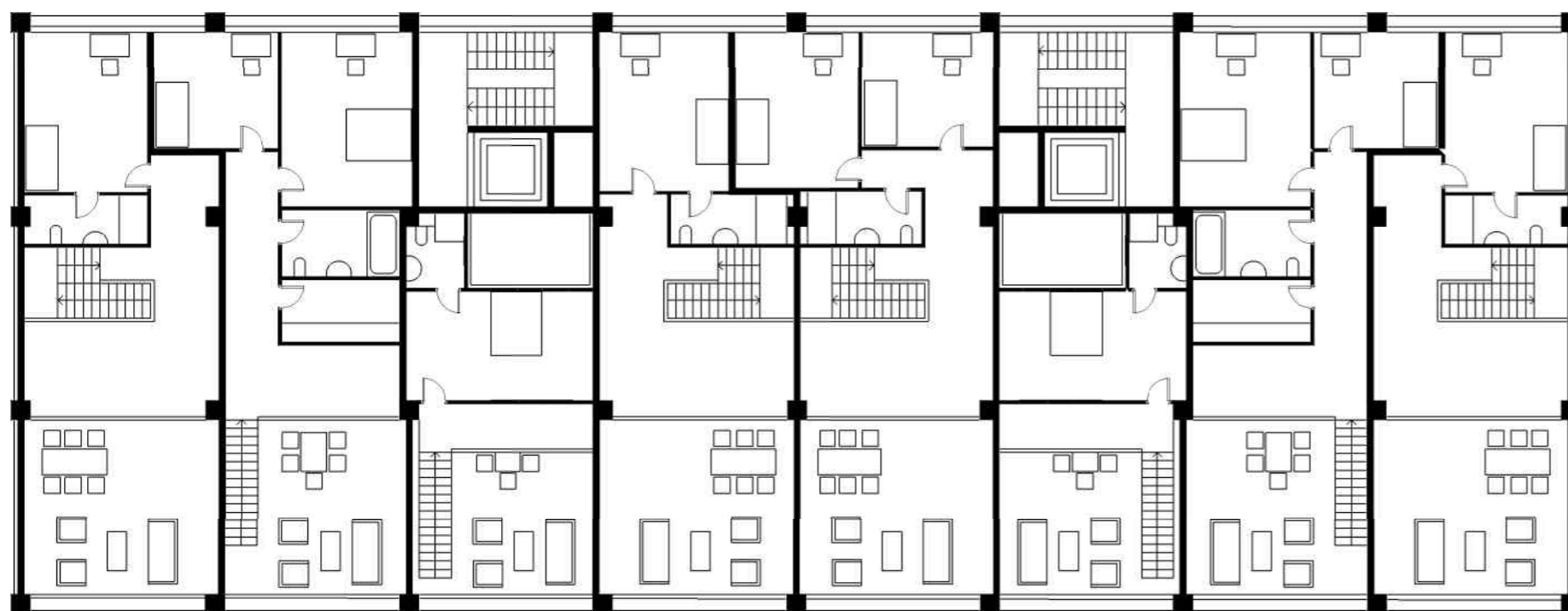
PŮDORYS 1.PP 1:200



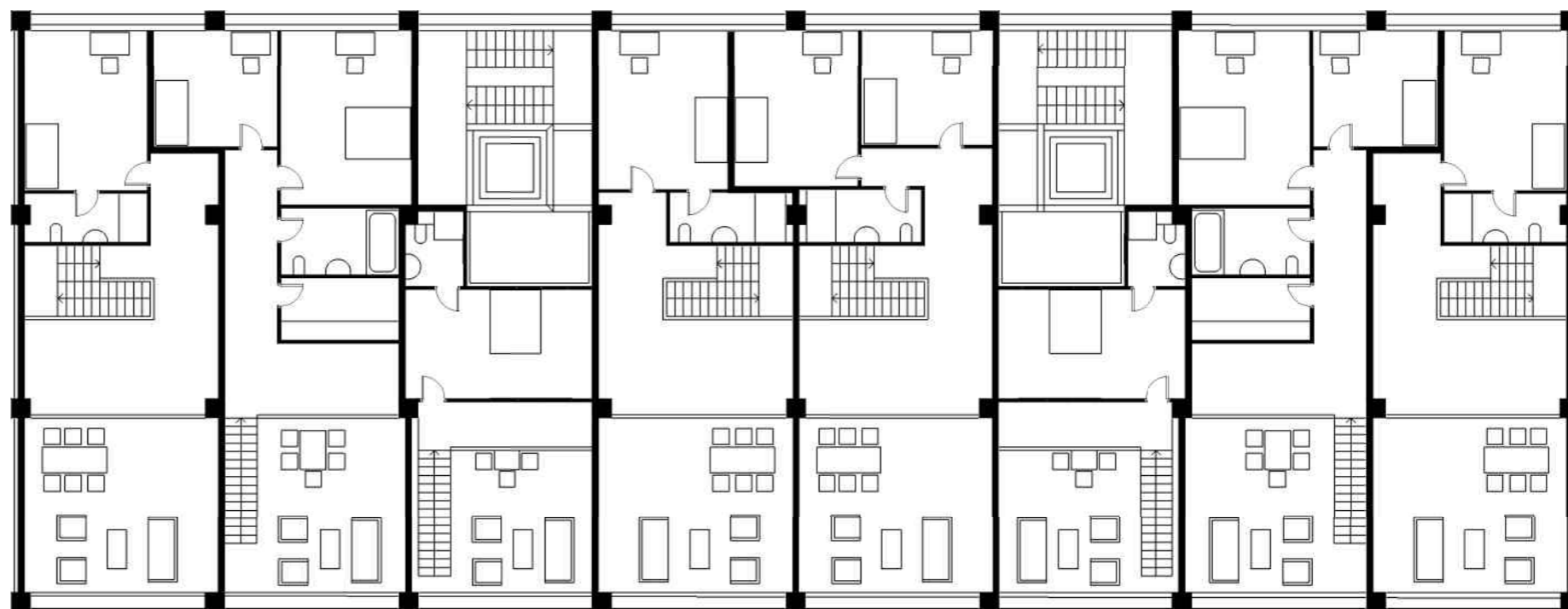
PŮDORYS 1.NP 1:200



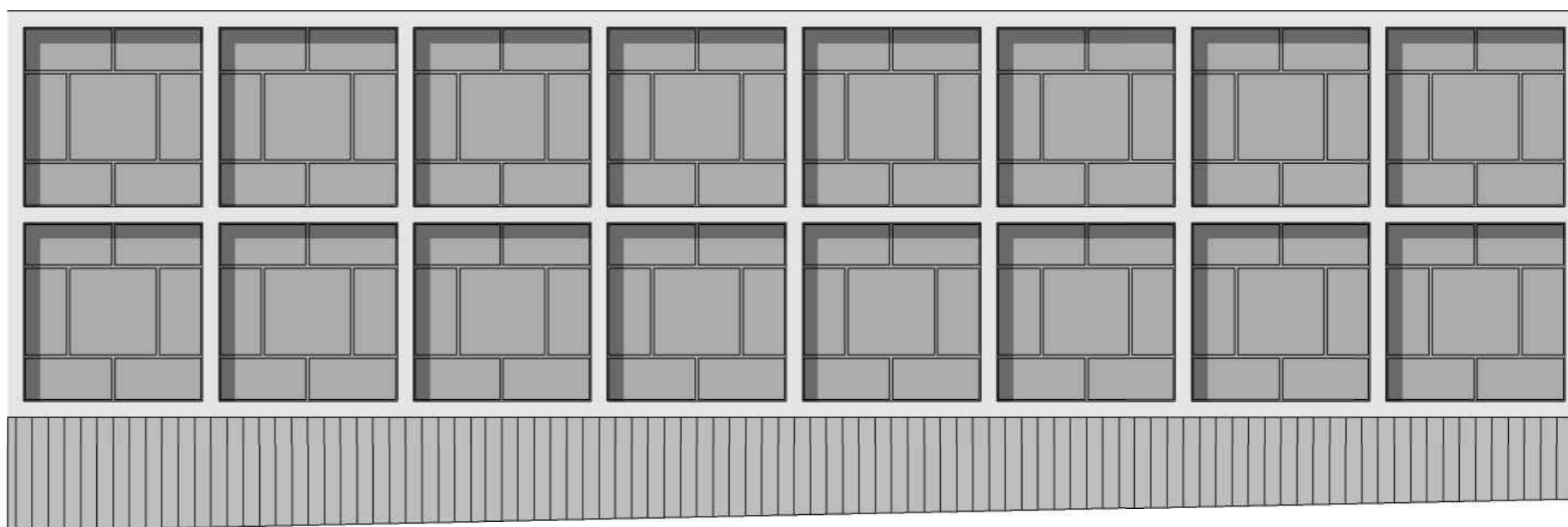
PŮDORYS 3.NP 1:200



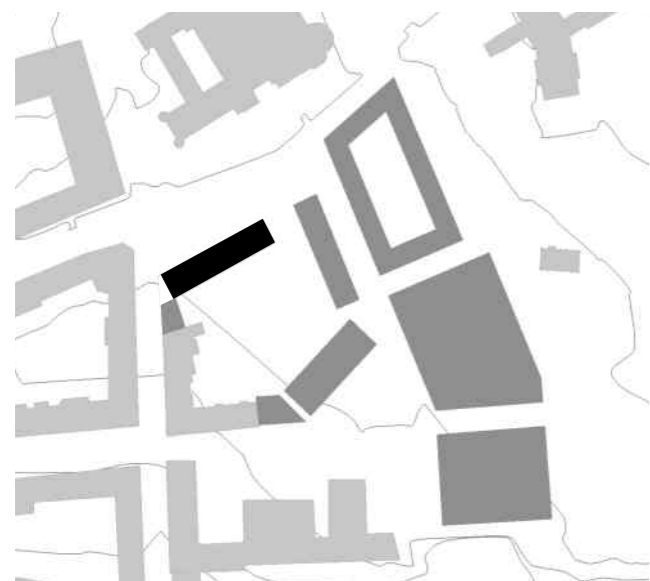
PŮDORYS 2.NP 1:200



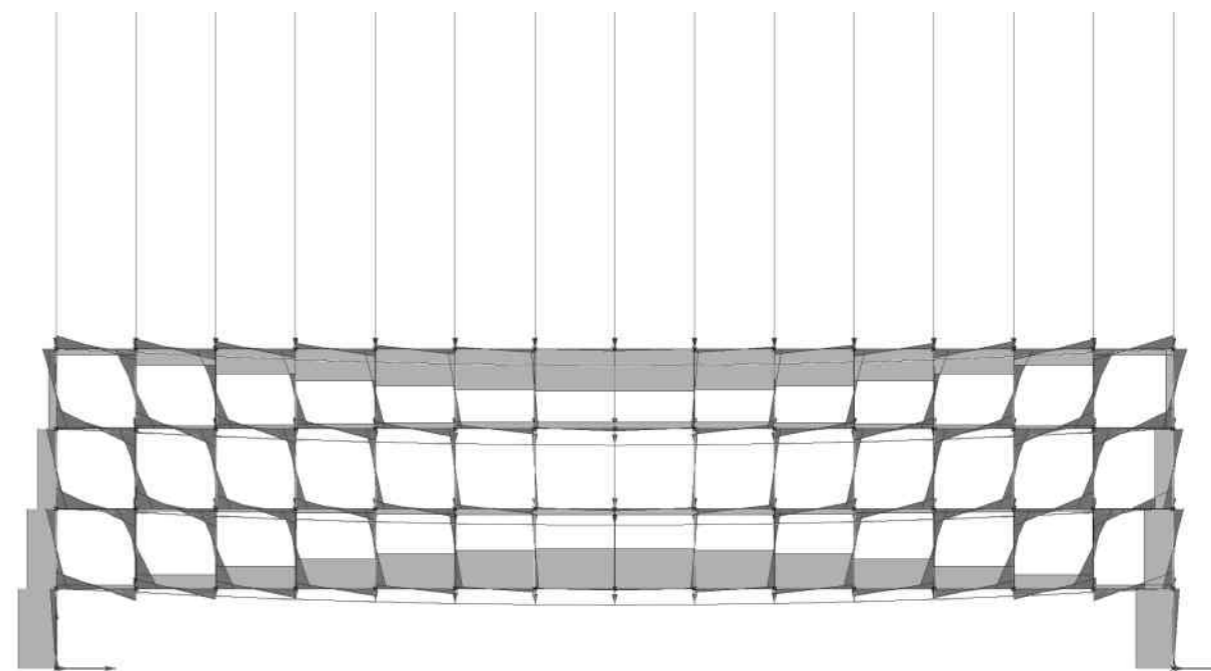
PŮDORYS 4.NP 1:200



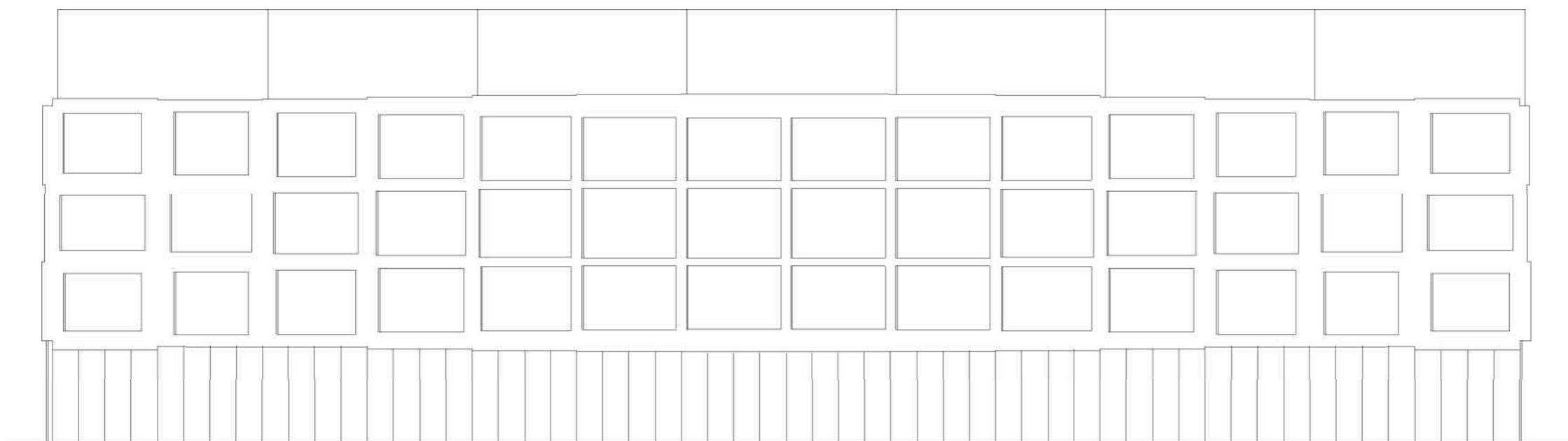
POHLED JIŽNÍ 1:200



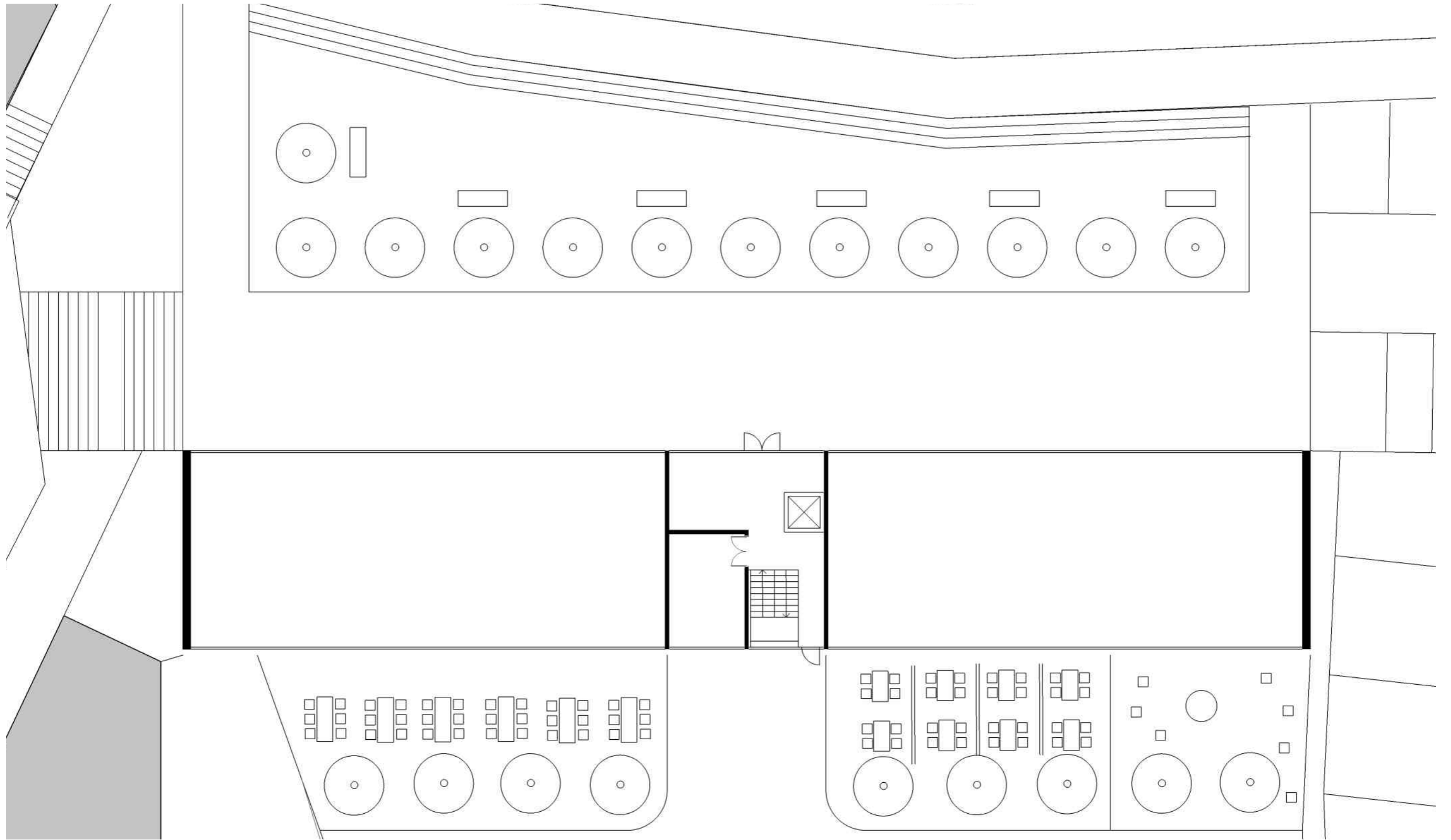
DŮM SEVERNÍ



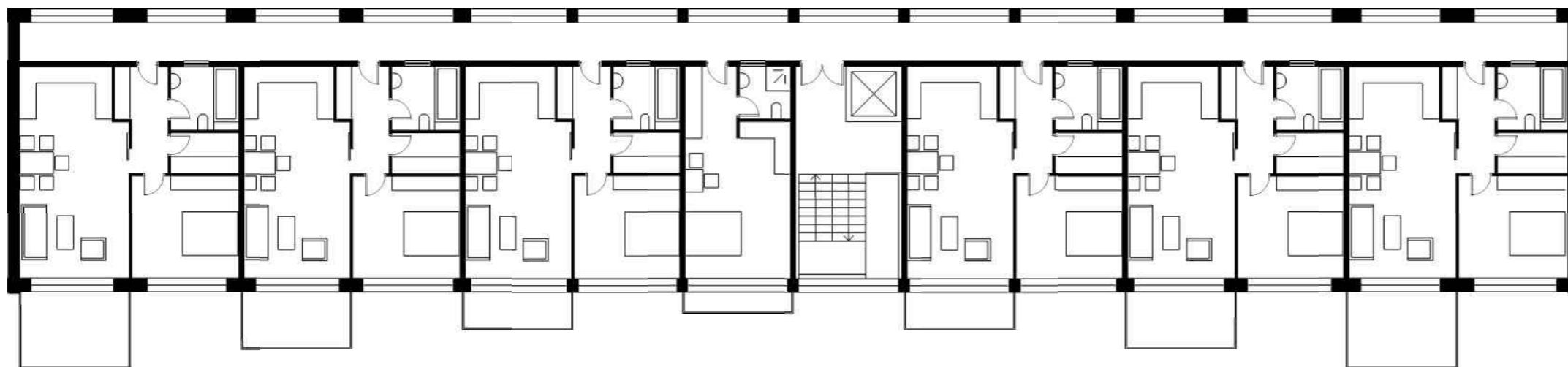
schema průběhu momentů a normálových sil



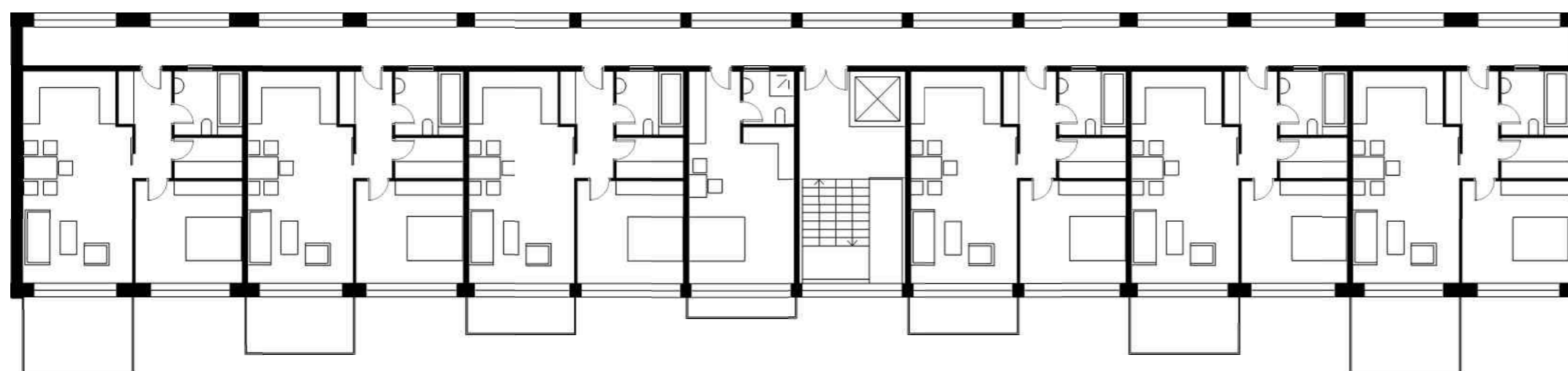
POHLED SEVERNÍ 1:200



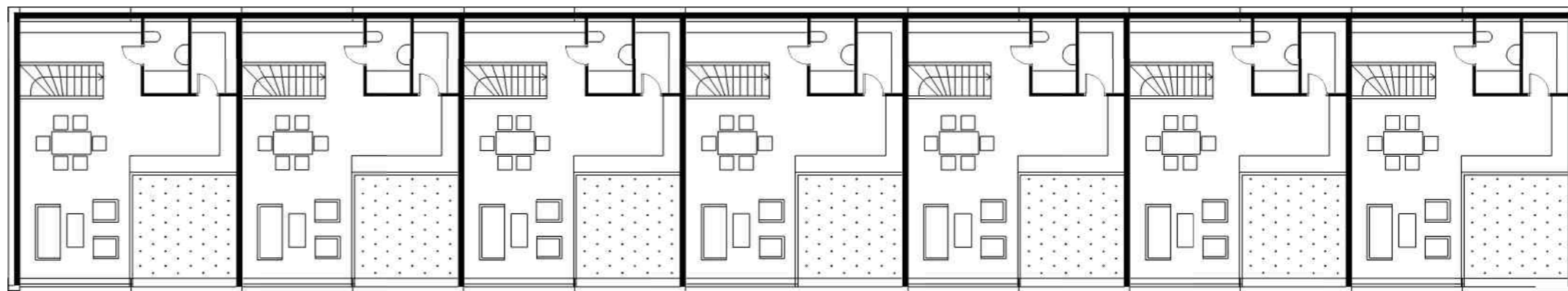
PŮDORYS 1.NP 1:200



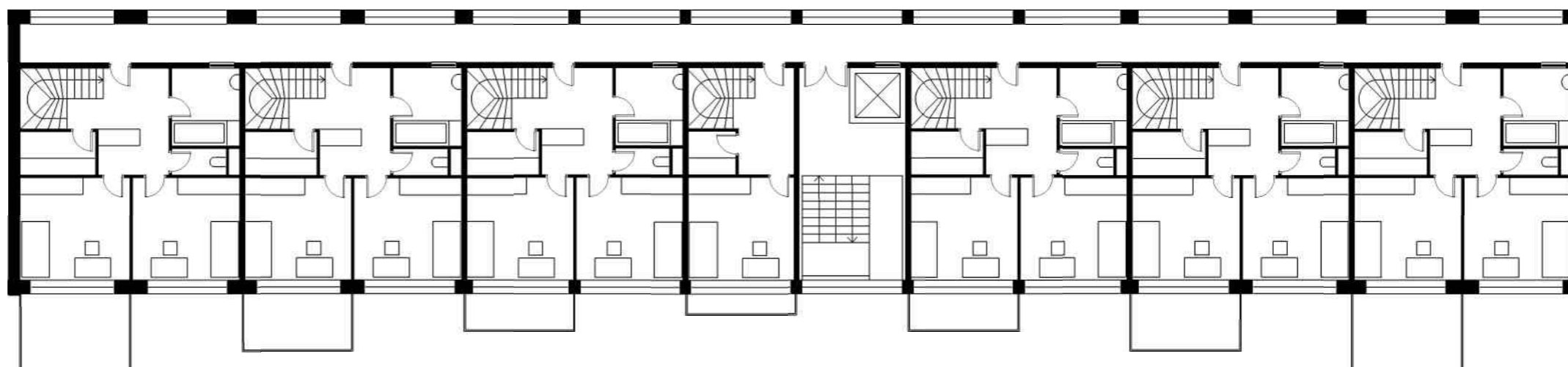
PŮDORYS 3.NP 1:200



PŮDORYS 2.NP 1:200



PŮDORYS 5.NP 1:200



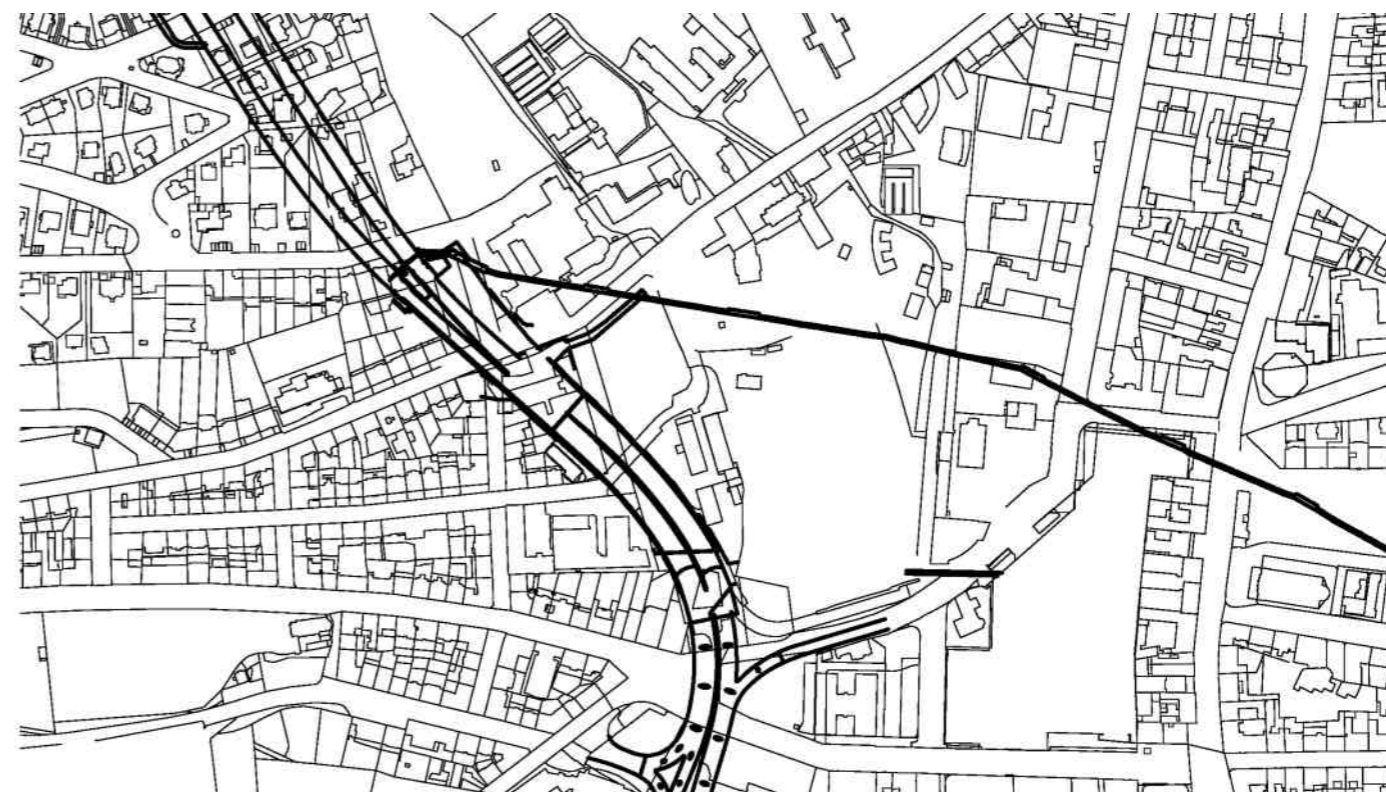
PŮDORYS 4.NP 1:200

4. ANALÝZY

LIMITY ÚZEMÍ



KVALITA OVZDUŠÍ



ZAKLÁDÁNÍ - STRAHOVSKÝ TUNEL

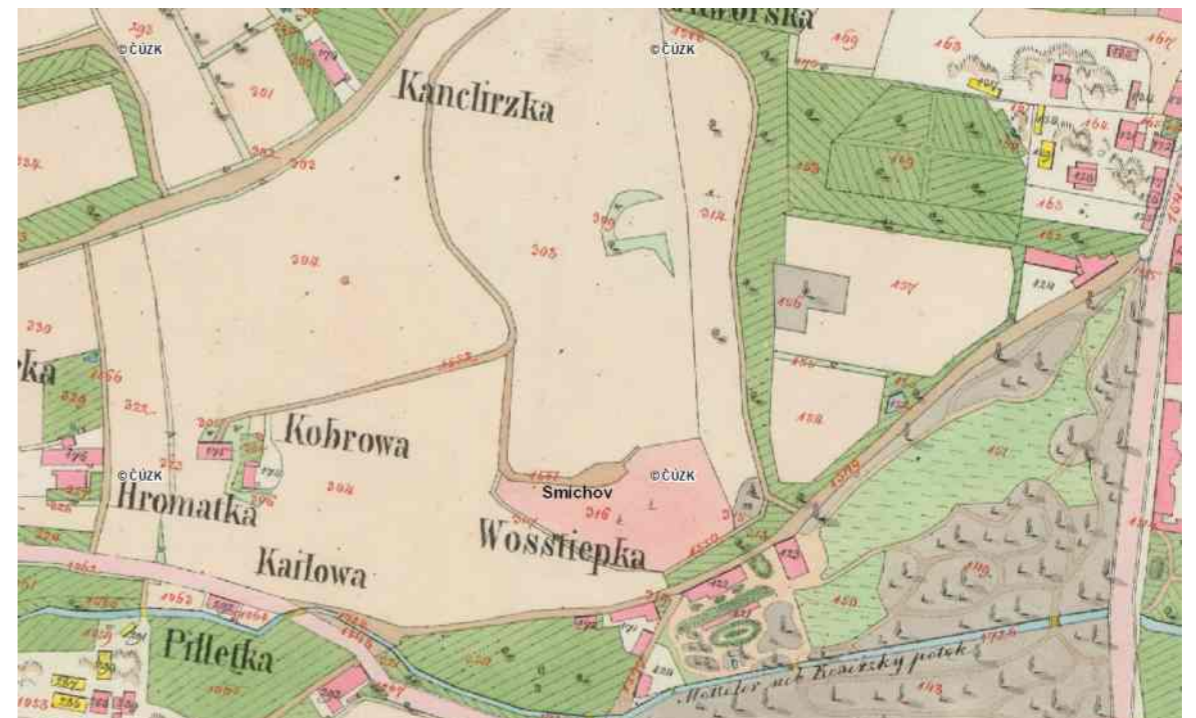


AKUSTICKÉ POMĚRY

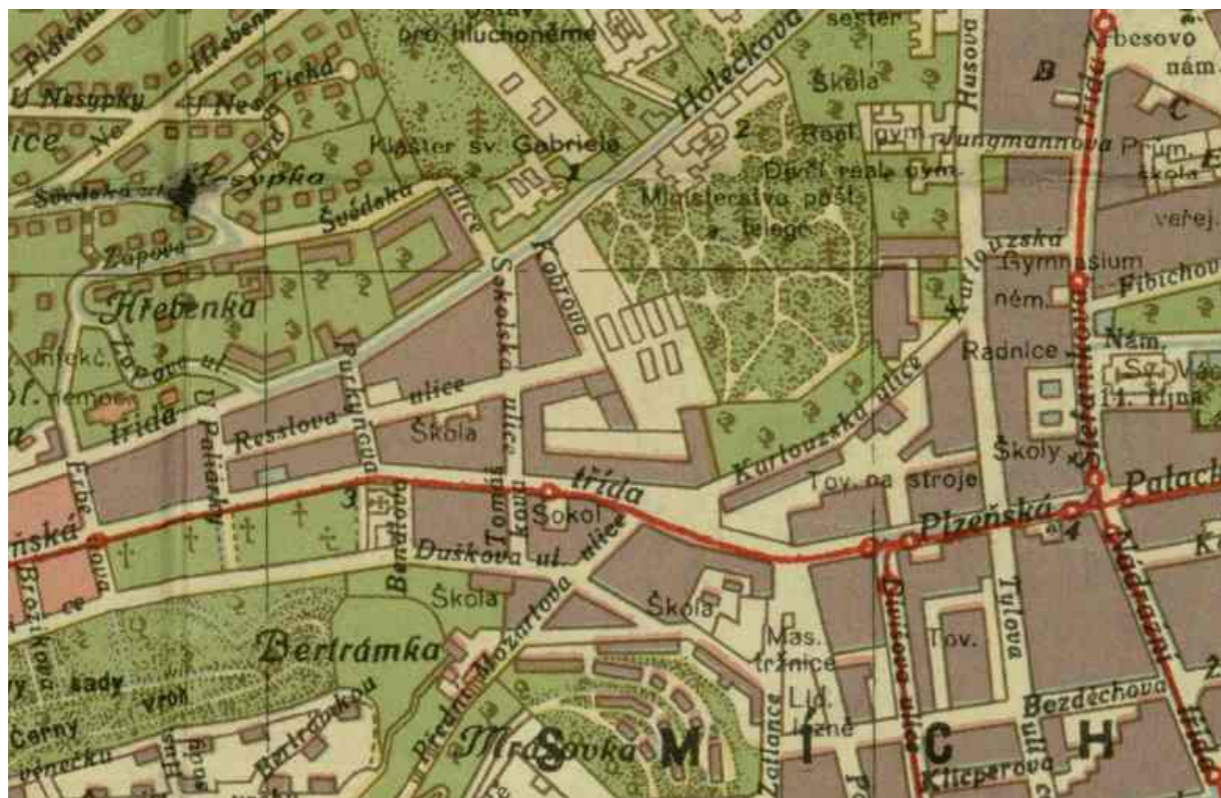
HISTORICKÉ MAPY



PŘEKLAD MAP - SMÍCHOV 1840 A 2012



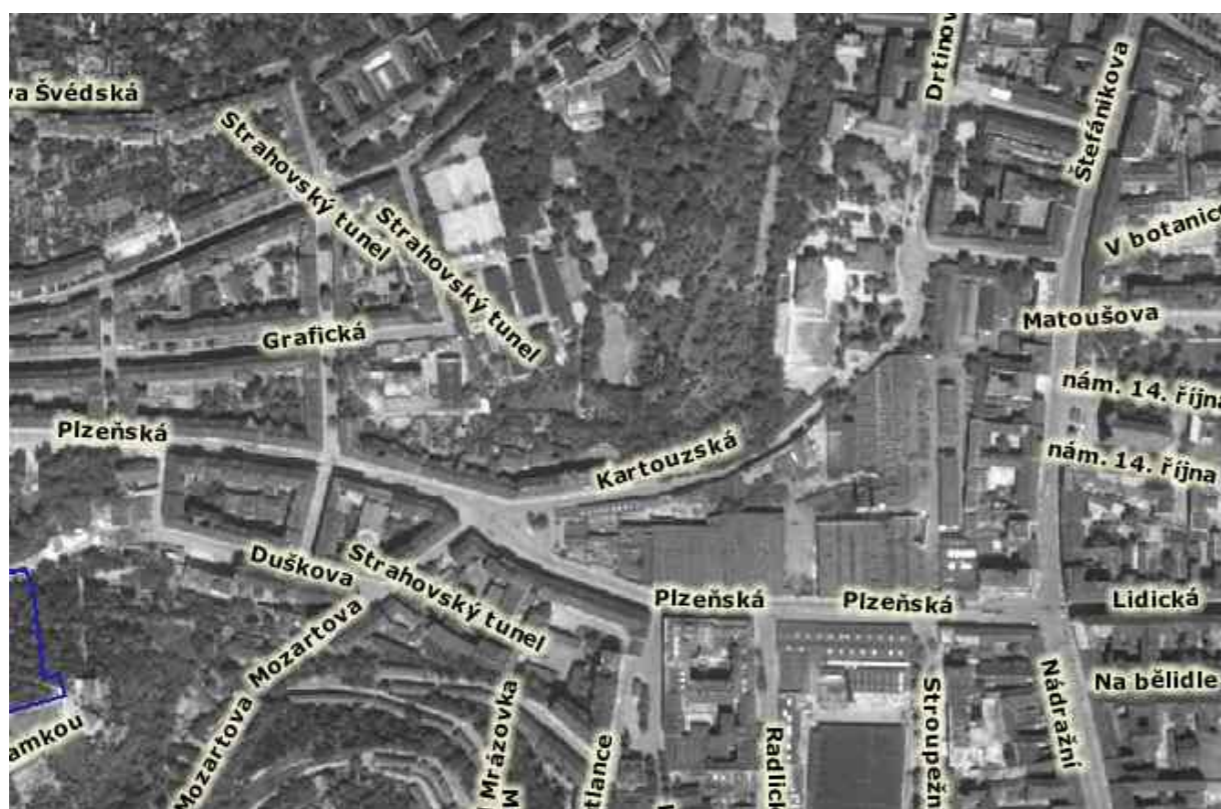
1840



POČÁTEK 20. STOLETÍ



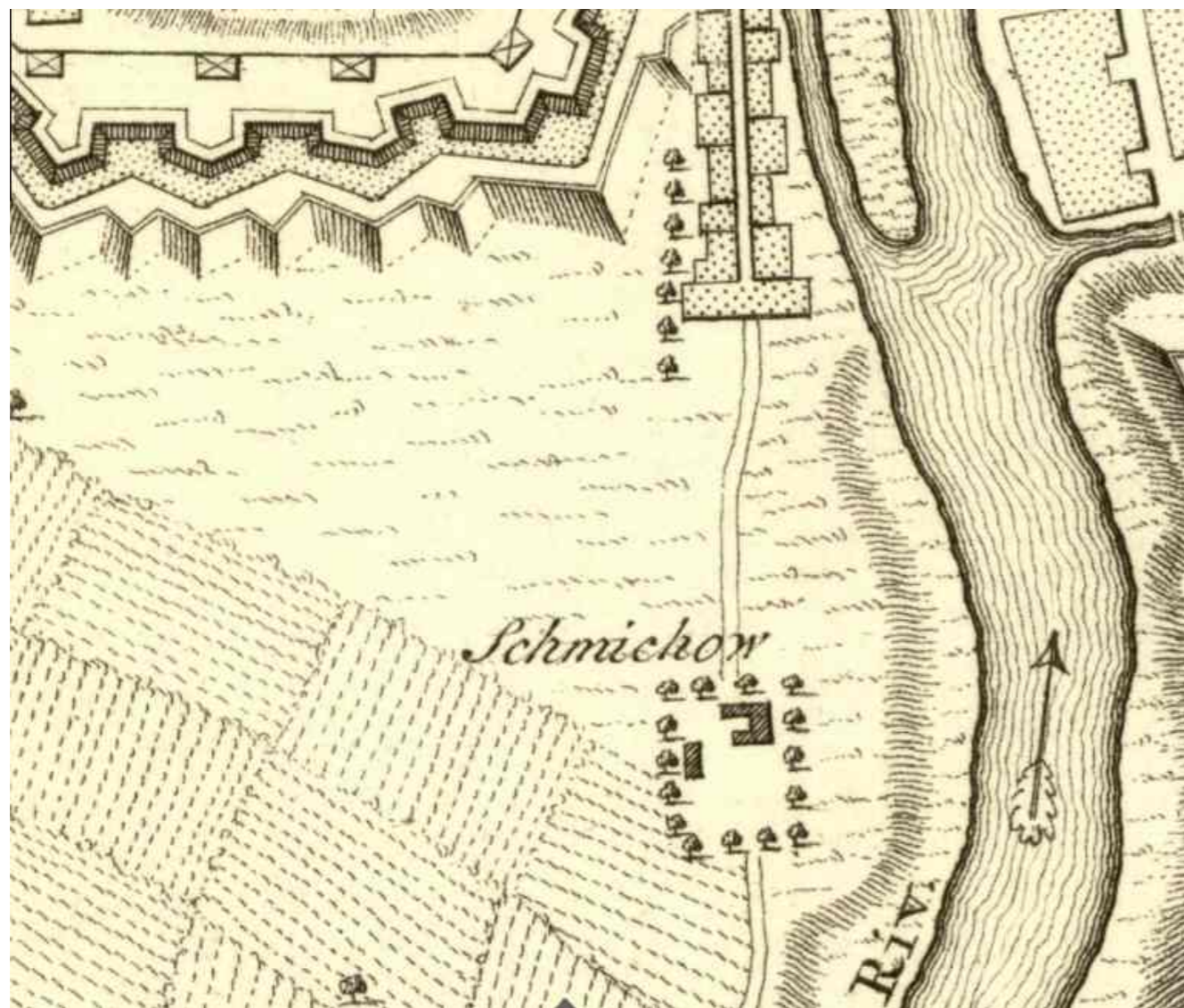
1999



1953



2012



1757



1757



1815

DOSTAVBA SACRÉ COEUR

diplomní projekt
Fakulta architektury ČVUT v Praze
ZS 2012/2013

autor: Aleš Zahradka
ales.zahradka@gmail.com

odkazy: www.archivnimapy.cuzk.cz
www.kontaminace.cenia.cz
www.praha5.cz
www.wikipedia.org
www.wgp.urm.cz
www.googlemaps.com
www.staremapy.cz
www.hiu.cas.cz
mapy.vugtk.cz
mapy.mzk.cz

literatura: General Vltavy, DA studio, 1993
Komplexní studie regenerace Smíchova, DA studio, 1991

podklady: městská část Praha 5
Geoportal Praha

