

DŮM PRO DĚTI A MLADISTVÉ s mentálním, fyzickým, nebo kombinovaným postižením



České vysoké učení technické v Praze, Fakulta architektury

2/ ZADÁNÍ diplomové práce

Mgr. program navazující

jméno a příjmení: Tereza Žižková

datum narození: 2.10.1987

akademický rok / semestr: 2012-13/letní

ústav: 15118 - Nauky o budovách

vedoucí diplomové práce: doc. Ing. arch. Irena Šestáková

téma diplomové práce:

Dům pro děti a mladistvé s mentálním, tělesným nebo kombinovaným postižením, Radebeul, Německo

zadání diplomové práce:

1/popis zadání projektu a očekávaného cíle řešení

Individuální a s dostatkem autonomie, bezpečnosti a podpory, tedy tak normální, jak je to možné, by měla být pobytová zařízení pro osoby s mentálním, tělesným nebo kombinovaným postižením.

Navrhovaný dům nabízí pomoc pro děti a jejich rodiny ve chvíli, kdy je nutno nabídnout alternativu, aniž by došlo k naprostému oddělení. Dům dětí podporuje děti a mladistvé s mentálním nebo s kombinovaným postižením od narození až do dospělosti. Žije zde nebo se zde žít učí 32 dětí a dospívajících. Záleží na rodinné situaci, jak dalece kontakt s rodinou zůstává, zda se dítě domů vrací o víkendech nebo je každodenně navštěvováno. Dům mohou navštívit nebo zde strávit určitou dobu také sourozenci

Součástí projektu je úvaha o možnostech integrace osob s mentálním nebo fyzickým handicapem.

Lokalita o celkové ploše přibližně 4300 m² se nachází uprostřed památkové zóny, uprostřed historické vinice Radebeul – přímo na Saské vinné stezce, mezi vinicemi a bývalými i dodnes fungujícími objekty – na pozemku bývalého vinařství. Strmé jižní labské svahy jsou známy svým přívětivým klimatem.

Stavební program:

Bydlení:

32 míst ve 4 skupinách (8 dětí a 2 pečovatelé)

každá skupina:

1 obývací pokoj

1 kuchyň

4 x 1L a 2 x 2L pokoj

1 pokoj pro pečovatele včetně hygienického zázemí

2 koupelny (z nich jedna bezbariérová)

1 samostatné WC

další servisní prostory (šatna, sklad kompenzačních pomůcek, spíž)

Společné prostory / terapie a sport:

prostory pro terapie:

logopedie 15 m²

hudební místnost 20 m²

internet, počítače cca 60 m²

dílna (výtvarné práce) cca 30 m²

skupinový tělocvik

snozel 20 m²

šatna

WC

úklid

popř. malý bazén, posilovna včetně hygienického zázemí (šatny, umývárny) -

4 m²/osobu

Veřejná část:

krytý vstup

vstup / foyer s recepcí, kavárnou, prostorem pro výstavy cca 80 m²

konferenční místnost cca 60 m²

šatna

WC

úklid

Kancelářské prostory (kanceláře à 15 – 20 m²):

vedení, sekretariát, zástupce

prostory pro nadace,

sklady, archiv, WC, úklid

prostory pro zaměstnance:

čajová kuchyňka, denní místnost 15 m², šatny, sprchy, WC

3-4 pokoje pro hosty / rodinné příslušníky se sprchovým koutem a WC

Technické zázemí cca 80 m²:

skladové prostory

TZB

dílna

odpad

zásobování

Parkování:

3 auta pro vlastní vozidla, ostatní parkování dle kapacity veřejně přístupných aktivit

Venkovní prostory:

terasy, zahrada, hřiště

2/popis závěrečného výsledku, výstupy a měřítka zpracování

1. PRŮVODNÍ ZPRÁVA

- historický vývoj řešeného území, zapojení novostavby do dané lokality jako celku
- vysvětlení architektonického řešení a zvoleného rozsahu programu ve vztahu k urbanistickému kontextu
- průvodní zpráva k architektonicko-konstrukčnímu řešení staveb

2. SITUACE

- širší vztahy 1:5000
- situace 1:500 nebo 1:1000

3. PŮDORYSY, ŘEZY, POHLEDY, ŘEZOPOHLEDY 1:200

- architektonické studie vlastního objektů
- - půdorys přízemí bude řešen včetně parteru

4. DVĚ PROSTOROVÁ ZOBRAZENÍ

- perspektiva, axonometrie

5. KONSTRUKČNÍ SCHEMA STAVBY A VYBRANÉ ARCHITEKTONICKO-KONSTRUKČNÍ DETAILS /budou upřesněny v průběhu práce/

3/seznam dalších dohodnutých částí projektu (model)

1. MODEL

1:1000 – širší vztahy, 1:200 vlastní objekt nebo jeden model 1:500

2. OZNAČENÍ VÝKRESŮ

Všechny výkresy a přílohy budou označeny názvem školy, ústavu a ateliéru, dále pak jménem vedoucí práce, konzultanta a diplomanta /včetně vlastnoručního podpisu/, názvem zadání a datem odevzdání.

Datum a podpis studenta

11. 2. 2013

Datum a podpis vedoucího DP

11. 2. 2013

Datum a podpis děkana FA ČVUT

28/2/13

ČESKÉ VYSOKÉ UČENÍ TECHNICKÉ V PRAZE FAKULTA ARCHITEKTURY

AUTOR, DIPLOMANT: Bc. Tereza Žižková
AR 2012/2013, ZS

NÁZEV DIPLOMOVÉ PRÁCE:

(ČJ)

DŮM PRO DĚTI A MLADISTVÉ A MENTÁLNÍM, FYZICKÝ, NEBO KOMBINOVANÝM POSTIŽENÍM
RADEBEUL, NĚMECKO

(AJ)

HOUSE FOR MENTAL, PHYSICAL OR MULTIPLE DISABLED CHILDREN AND YOUTH, RADEBEUL, GERMANY

JAZYK PRÁCE: ČESKÝ

Vedoucí práce:	doc. Ing.arch. Irena Šestáková	Ústav: 15118 - nauky o budovách
Oponent práce:	Ing.arch. Šárka Voříšková	
Klíčová slova (česká):	vinice, domov, integrace, kolektivní bydlení, jednoduchost hmot	
Anotace (česká):	<p>Projekt se věnuje návrhu domova pro děti a mládež s mentálním, pohybovým nebo kombinovaným postižením. Pozemek se nachází ve vinici, uprostřed historické oblasti města Radebeul v Německu.</p> <p>Cílem projektu je vytvořit domov, který poskytne dětem a mládeži, bydlení ve skupinách s asistenty. Jedná se o děti, které nemohou nemohou žít plnohodnotně v rodinách. Toto zařízení by mělo částečně nahradit rodinný život, aby děti nemusely vyrůstat v ústavní péči. Výhodou je možnost dočasného ubytování rodinných příslušníků.</p> <p>Areál je dvěma vstupními komunikacemi rozdělena na dvě části. V horní části je skupina čtyř domků s asistovanou službou. Do horní části lze ještě zahrnout nejvyšší patro druhého objektu, kde se nachází společenské prostory centra. Ve spodní části jsou veřejně přístupné prostory. Mezi těmito dvěma částmi se nachází ještě kanceláře vedení a ubytování pro rodiny.</p>	
Anotace (anglická):	<p>The project deals with the design of home for children and youth with mental, mobility or multiple disabilities. The land is located in a vineyard in the middle of the historic district of Radebeul, Germany.</p> <p>The aim of the project is to create a home that will provide children and young people living in groups with assistants. These are children who can not live adequately in families. This center should partially replace family life in order children do not grow up in institutional care. The advantage of the center is the possibility of temporary accommodation famous family members.</p> <p>The complex is divided into two parts with two input communications. The upper part of the group including houses with assisted service. The upper part also include the top floor of the second building, where is the lounge the center. In the bottom part are publicly accessible premises. Between these two parts is an center office management and accommodation for families.</p>	

Prohlášení autora

Prohlašuji, že jsem předloženou diplomovou práci vypracoval samostatně a že jsem uvedl veškeré použité informační zdroje v souladu s „Metodickým pokynem o etické přípravě vysokoškolských závěrečných prací.“
(Celý text metodického pokynu je na www.FA.studium/ke-stazeni)

V Praze dne 24.května 2013

podpis autora-diplomanta

Průvodní zpráva

A – Základní údaje, historický vývoj

stavba: **Centrum pro děti a mládež a mentální, fyzický, nebo kombinovaný postižením**

místo stavby: Vinařská oblast Lossnitz, Radebeul, Německo
mezi ulicemi Eduard-Bilz-Straße a Weinbergstraße a viniční oblastí

nadmořská výška: 174 m.n.m. = ±0,000

zastavěná plocha: 1575 m²

Lokalita se nachází uprostřed památkové zóny, uprostřed historické vinice Radebeul – přímo na Saské vinné stezce, mezi vinicemi a bývalými, dodnes fungujícími objekty na pozemku bývalého vinařství. Strmé jižní labské svahy jsou známy svým přívětivým klimatem. Vinohrady tvoří vinařskou oblast Lossnitz ve stejnojmenné krajině.

Historie

Lossnitz byl dle archeologických nálezů osídlen teprve v období pozdní doby neolitické. Byla zde nalezena pohřebiště z mladší doby bronzové a v nedalekých oblastech urnové háje ze střední doby bronzové. Z doby stěhování národů se zde nacházejí pozůstatky germánského osídlení, která byla nalezena při výstavbě vlakového nádraží.

Řešený pozemek leží na východním konci Weinbergstraße, naproti bývalému Bilzovu sanatoriu.

Celková rozloha parcely je 4300 m² a částečně zasahuje do bývalého vinařského závodu Hoffmandberg. Starý závod se skládal z vinařského a panského domu, které jsou v dnešní době památkově chráněny. Tyto budovy jsou situovány v severní části ulice. Vinařský dům je orientován v levé části parcely štítem do ulice. Panský dům leží napravo, na okraji hustě zarostlého lesa. Původní vinohrad je v současné době silně zarostlý a neupravovaný, ale jeho pozůstatky jsou dodnes rozeznatelné.

Řešený pozemek leží v památkově chráněné zóně historických vinic Radebeul.

B - Urbanistický koncept

Pozemek se nachází na rozhraní vilové zástavby, která se rozprostírá na jih od pozemku, a úrodných vinic, které navazují směrem na západ.

Urbanismus vilové zástavby je velmi rozvolněný, díky poměrně prostorným pozemkům.

Výrazným prvkem je pouze objekt sanatoria, který se nachází na opačné straně ulice Eduard-Bilz-Straße a objekty bývalého vinařství, které sousedí s pozemkem v jižní části.

Nově navržené hmoty respektují rozdílnost obou sousedních ploch, jak zastavěného území, tak úrodné půdy s vinicemi.

Hmota je koncentrována na jihovýchodní straně pozemku tak, aby minimalizovala zásah do stávajících vinic, a současně reaguje na objekt sanatoria. Hlavní snahou

bylo, co nejvíce na pozemku zachovat jeho původní využití a nové hmoty do něj co nejšetrněji zasadit.

Hmoty jsou orientovány vždy kolmo k uliční čáře; jejich měřítka, umístění a výškové parametry reagují na okolní prostředí a tvoří jakýsi plynulý přechod mezi vilovou zástavbou a vinicemi.

C – Architektonicko-funkční řešení

Komplex je hmotově i funkčně rozdělen na dva základní objemy. Základním prvkem těchto objemů je jednoduchý modul, stejných proporcí jako okolní vily, který je potom různými principy provázán do spojených hmot.

Výraznější hmota, která je situována u hlavní komunikace v jihovýchodní části pozemku, půdorysně tvoří písmeno V, které se rozevírá směrem do středu pozemku. Ta obsahuje veřejnou a společenskou část centra.

Druhá hmota v horní úrovni pozemku reaguje na terén a pne se po svahu vzhůru.

Narozdíl od hlavní hmoty se snaží maximálně kopírovat přírodní terén. V ní je umístěno skupinové asistované bydlení dětí.

Hmoty tak mezi sebou vytváří harmonický kontrast, který vychází z geografických podmínek a stávajícího stavu urbanistického řešení.

Toto hmotové schéma má i zásadní funkční podklad.

Vzhledem k tomu, že domov slouží pro děti a mládež s různými druhy handicapu, musíme výrazně počítat s jejich omezenými pohybovými možnostmi.

Z tohoto důvodu je „uzavřený“ areál domova, tedy funkčně provázané prostory, sloužící výhradně dětem, umístěny v horní části pozemku a převýšeny je rozmělněno na větší plochu. Naopak v dolní části se na malé ploše, ale v několika výškových úrovních, rozprostírá veřejná a administrativní část domova.

Tyto dva funkční celky jsou vzájemně propojeny čitelnou vertikální komunikací uprostřed hlavního objektu.

Jednotlivé domky s asistovanou službou, jsou řešeny na stejném principu. Hmota je výrazně otevřena a prosklena ve směru východ-západ. Na tyto strany jsou potom také situovány ložnice dětí a asistentů. Hlavní obytný prostor je situován v jihovýchodní části objektu. Jednotlivé obytné prostory jsou propojeny systémem chodeb, které mezi sebou v centru uzavírají prostory pro osobní hygienu. Tyto chodby jsou pro lepší orientaci na svém konci vždy prosvětleny přirozeným průhledem do krajiny.

Prostorové schéma hlavní budovy se po výšce poloviny podlaží vine okolo centrálního schodiště. Ve spodní části, orientované k jižní příjezdové cestě, jsou veřejné prostory centra. Přes vstupní halu s kavárnou, je přístupná konferenční místnost a kancelář nadace. O půl podlaží níže, již zcela pod úrovní terénu, je umístěno technické zázemí celého areálu. Naopak o půl podlaží výše oproti vstupní úrovni, jsou kanceláře vedení domova a samostatně přístupné pokoje pro rodinné příslušníky. V nejvyšší části objektu jsou společenské prostory pro děti. Pod nimi se pak nachází regenerační bazén a místnost pro skupinový tělocvik. Prostory bazénu a cvičení mohou být v rámci prostorové provázanosti využívány i veřejností.

D – Architektonicko-technické řešení

Všechny objekty jsou založeny na stěnovém principu, konstrukčním materiálem stěn i vodorovných konstrukcí je železobeton. Hmoty půdorysných rozměrů 15x15m, jsou hlavní nosnou stěnou v objektu rozděleny na dvě části o rozponech 10m a 5m. Veškeré nosné stěny jsou tl. 300mm a stropní desky tl. 250mm.

Fasády objektů jsou řešeny pomocí fasádních obkladů. Dvě hmoty jsou obloženy fasádním štípaným kamenem, zbylé hmoty jsou potom obloženy fošnami z přírodního dřeva, u kterého se počítá s přirozeným zašednutím.

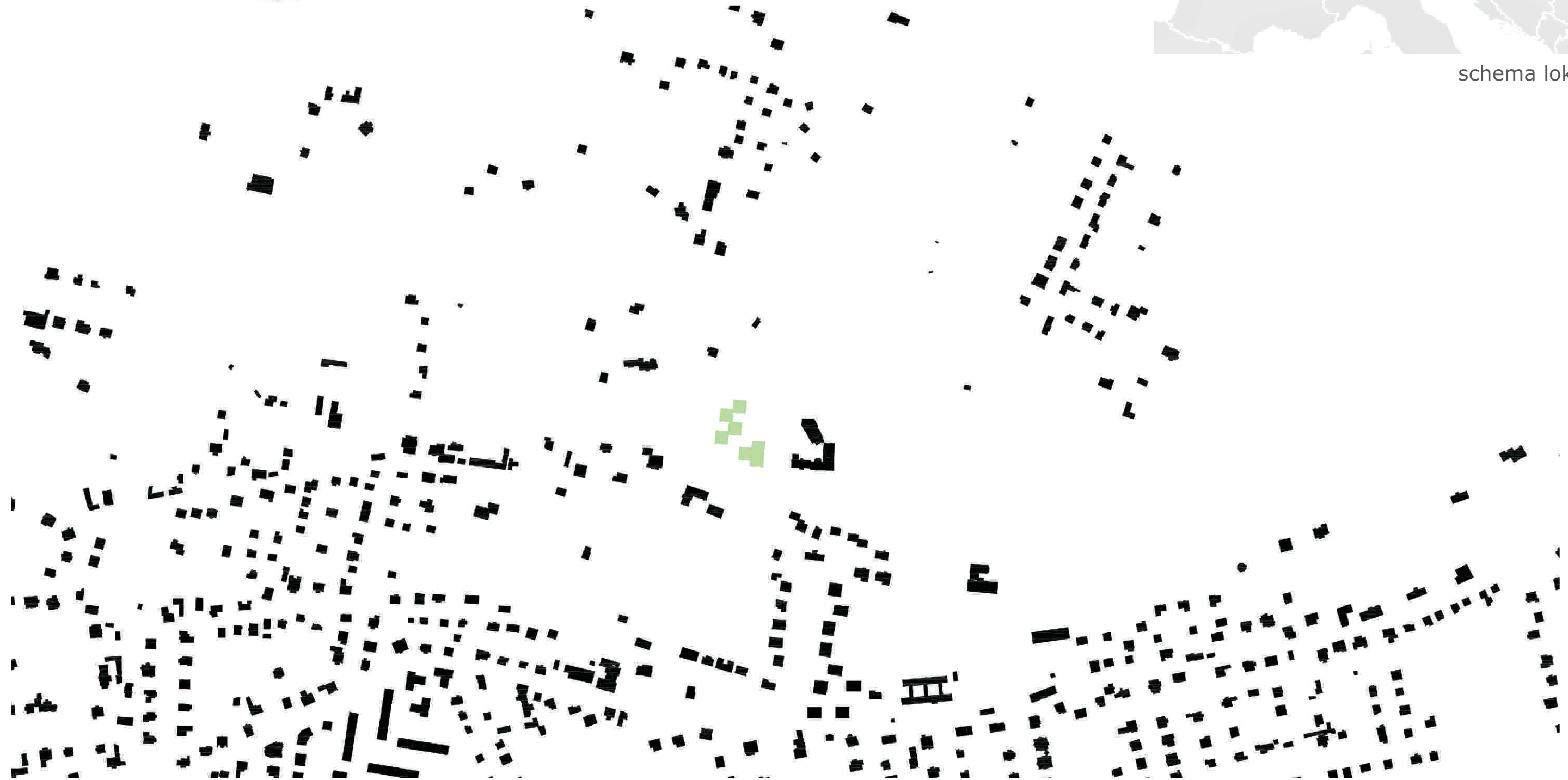
Okenní konstrukce jsou hliníkové s povrchovou úpravou do černé barvy. Stínící prvky jsou řešeny ve dvou variantách, které reagují na architektonický koncept. Jednou variantou jsou posuvné dřevěné okenice, uložené mezi vodorovným nosnými konstrukcemi. Druhou variantou jsou skládané dřevěné okenice.

Skladba střešní konstrukce je nevětraná plochá střecha s finální vrstvou z kačírku.

Vnitřní vertikální komunikace jsou železobetonové – monolitické. Venkovní komunikace jsou řešeny z litého betonu s povrchovou strukturou otisků dřevěných fošen.

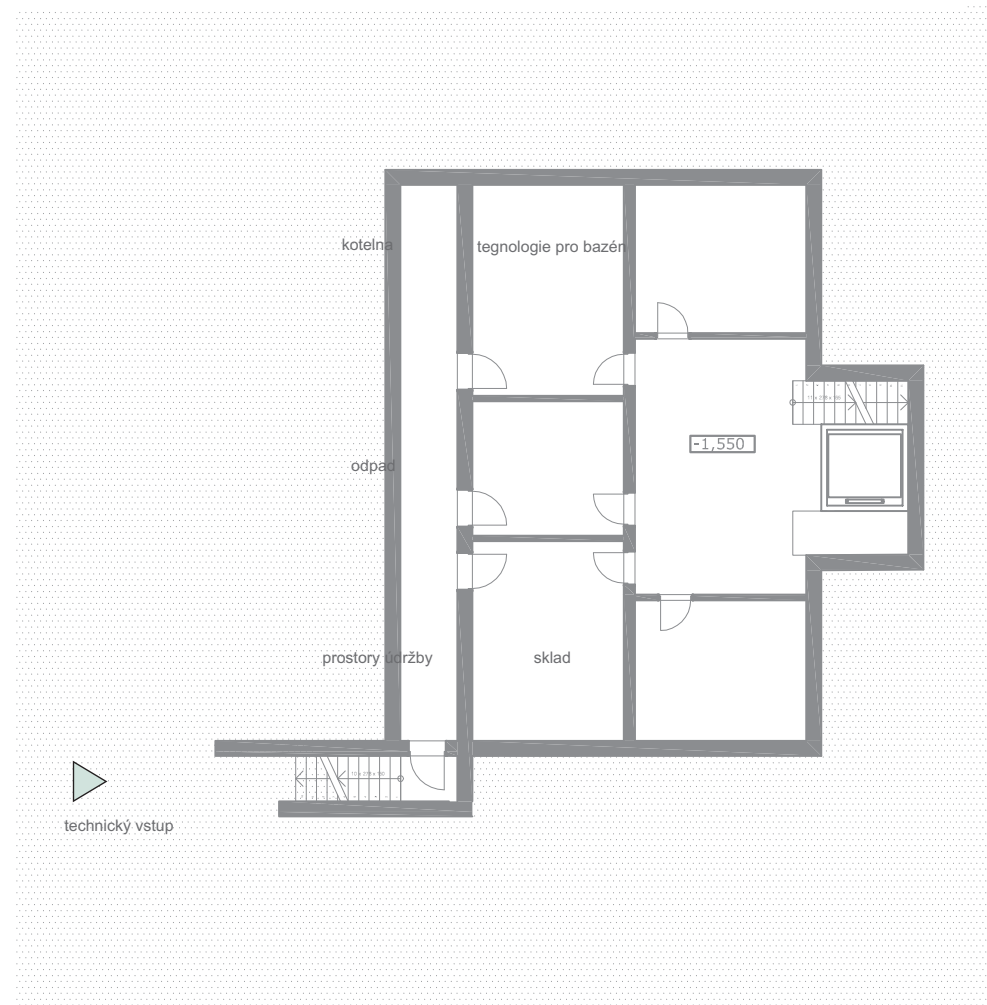


schema lokace

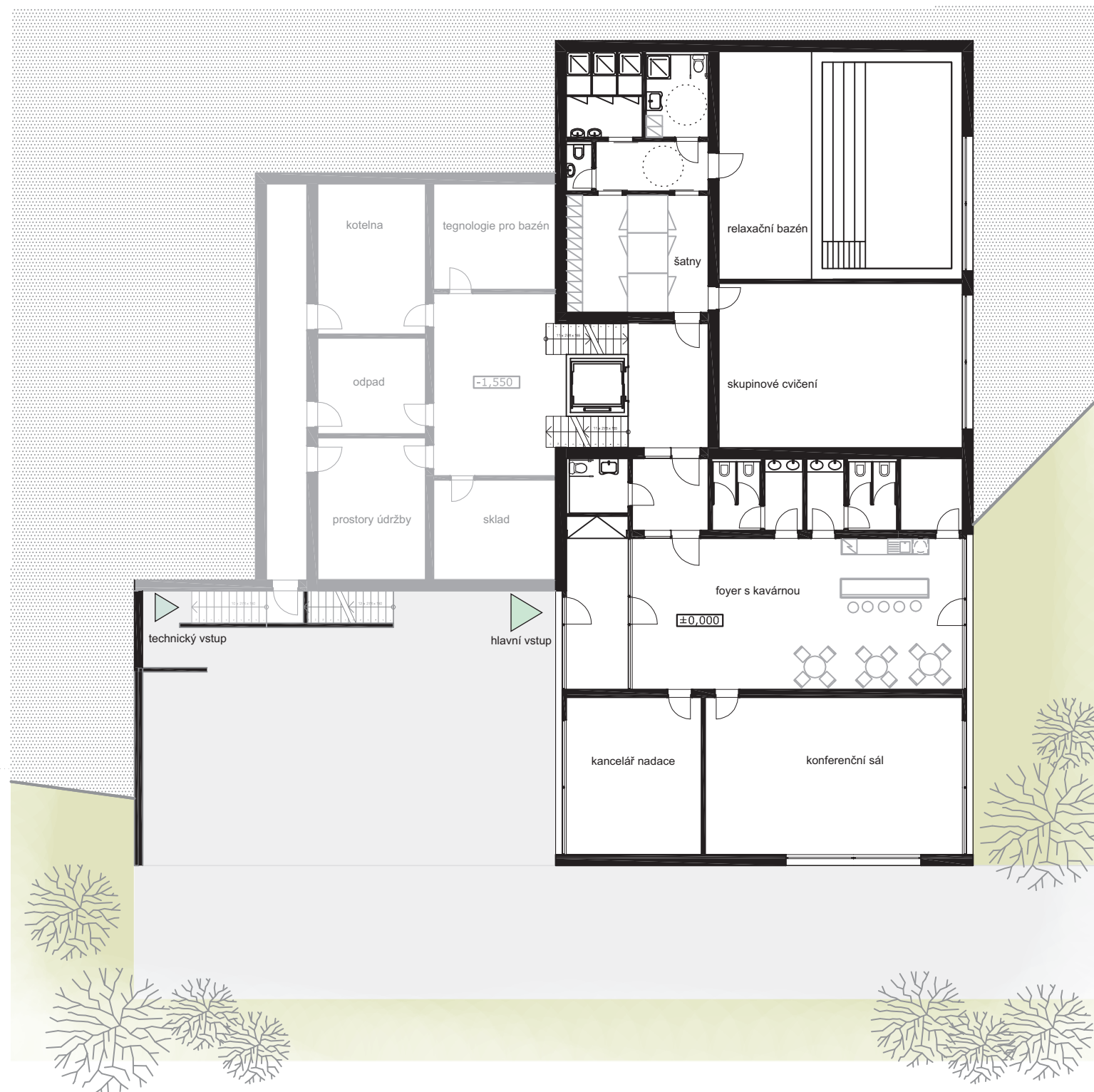


schwarzplan - širší vztahy M1:5000

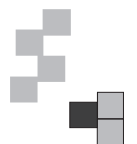




půdorys - úroveň -1 M1:200



půdorys - úroveň 1 M1:200

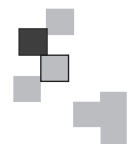


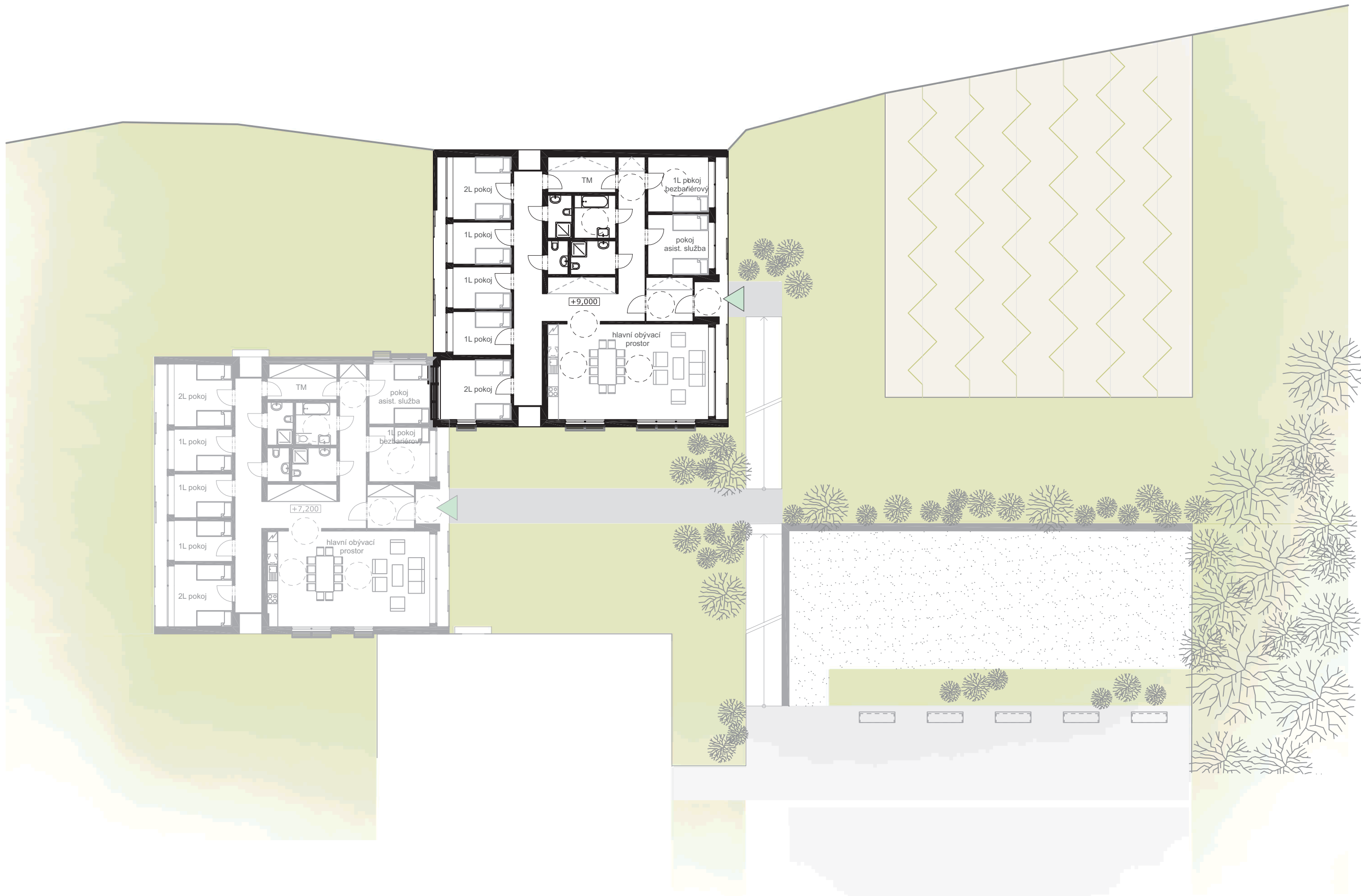




půdorys - úroveň 4 M1:200



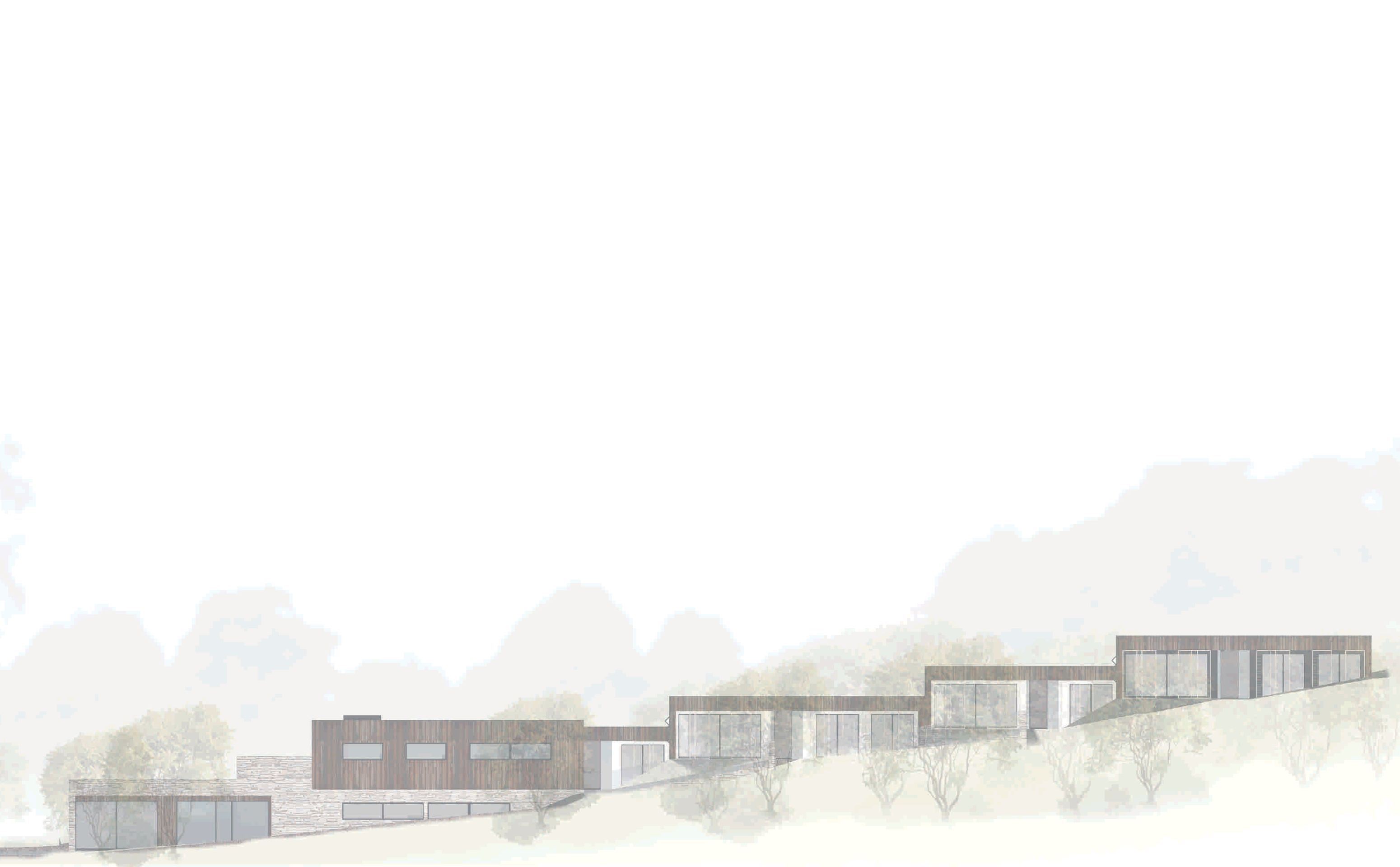




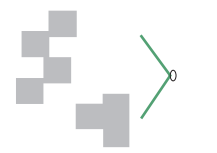


pohled jižní M1:200



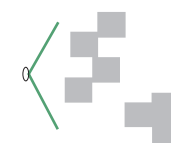


pohled východní M1:200



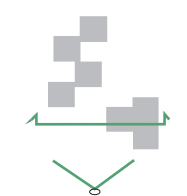


západní pohled M1:200





řezopohled a-a' M1:200





±7.300

±9.000

±12.600

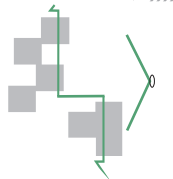
±3.600

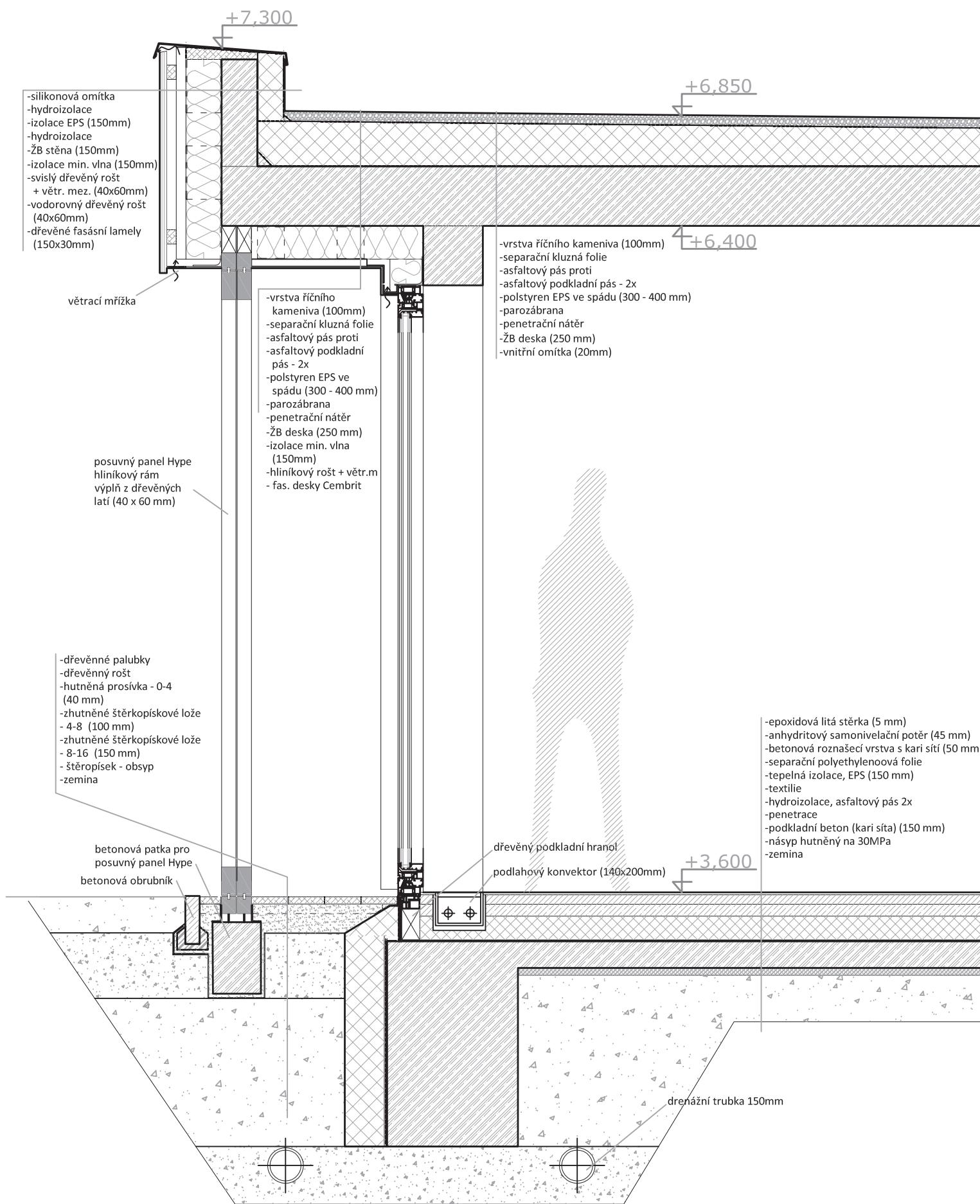
±5.400

±9.000

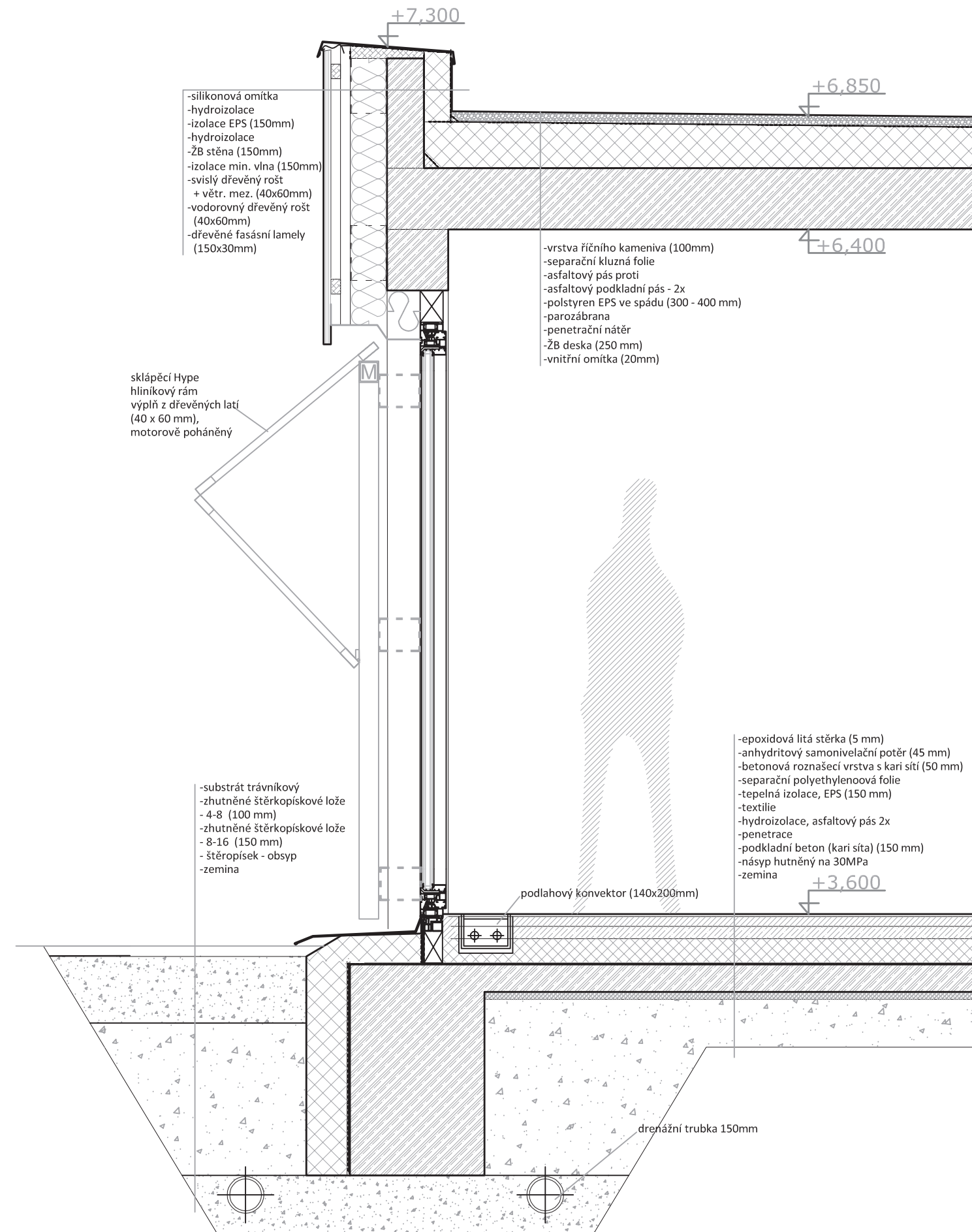
±0.000

řezopohled b-b' M1:200

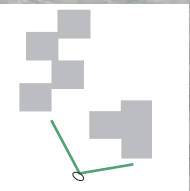


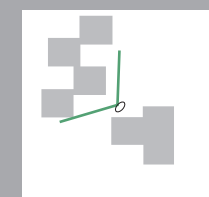
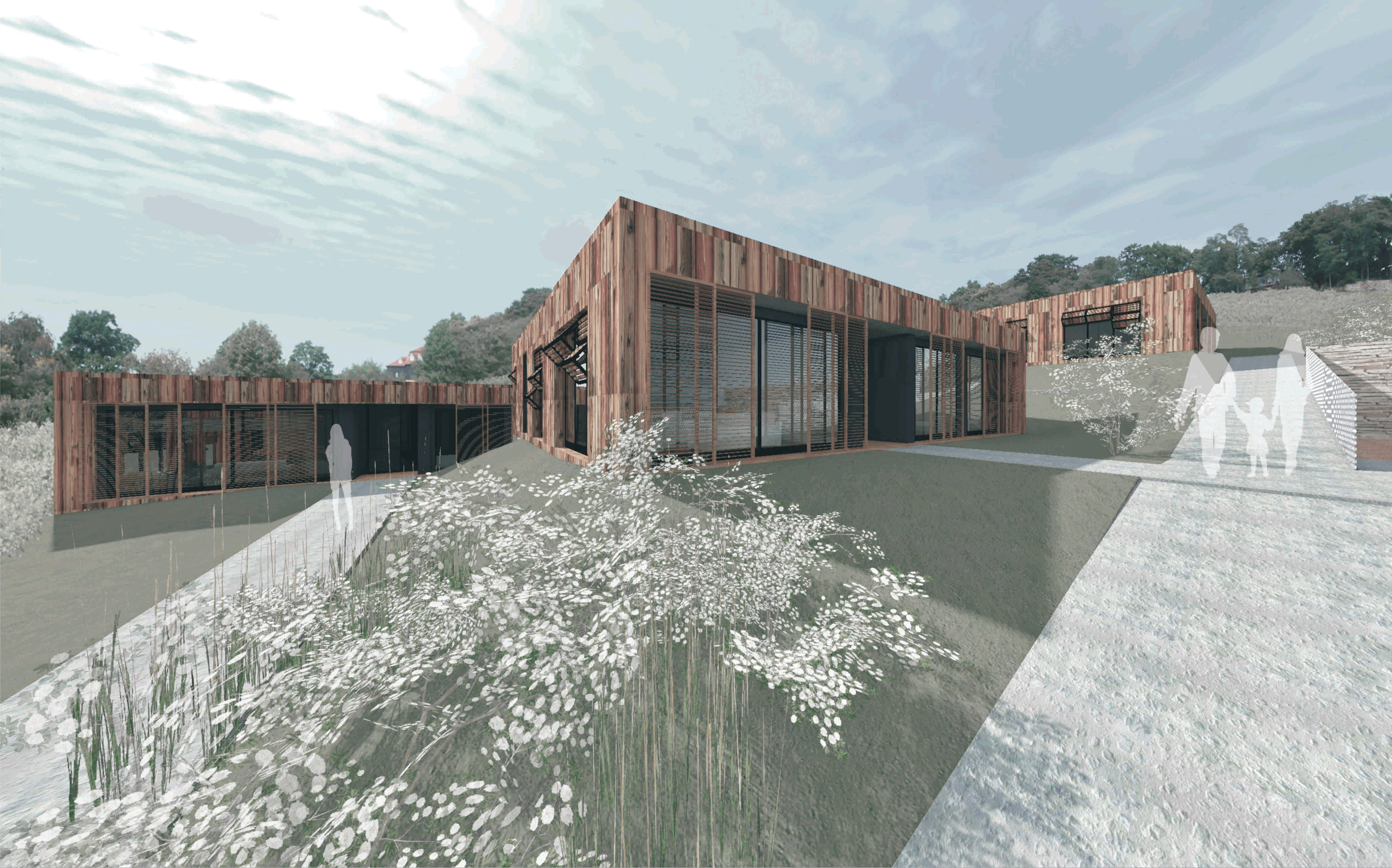


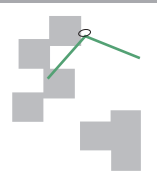
řez a-a' M1:20



řez b-b' M1:20

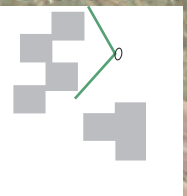


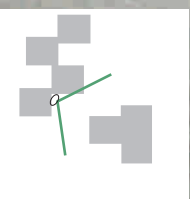
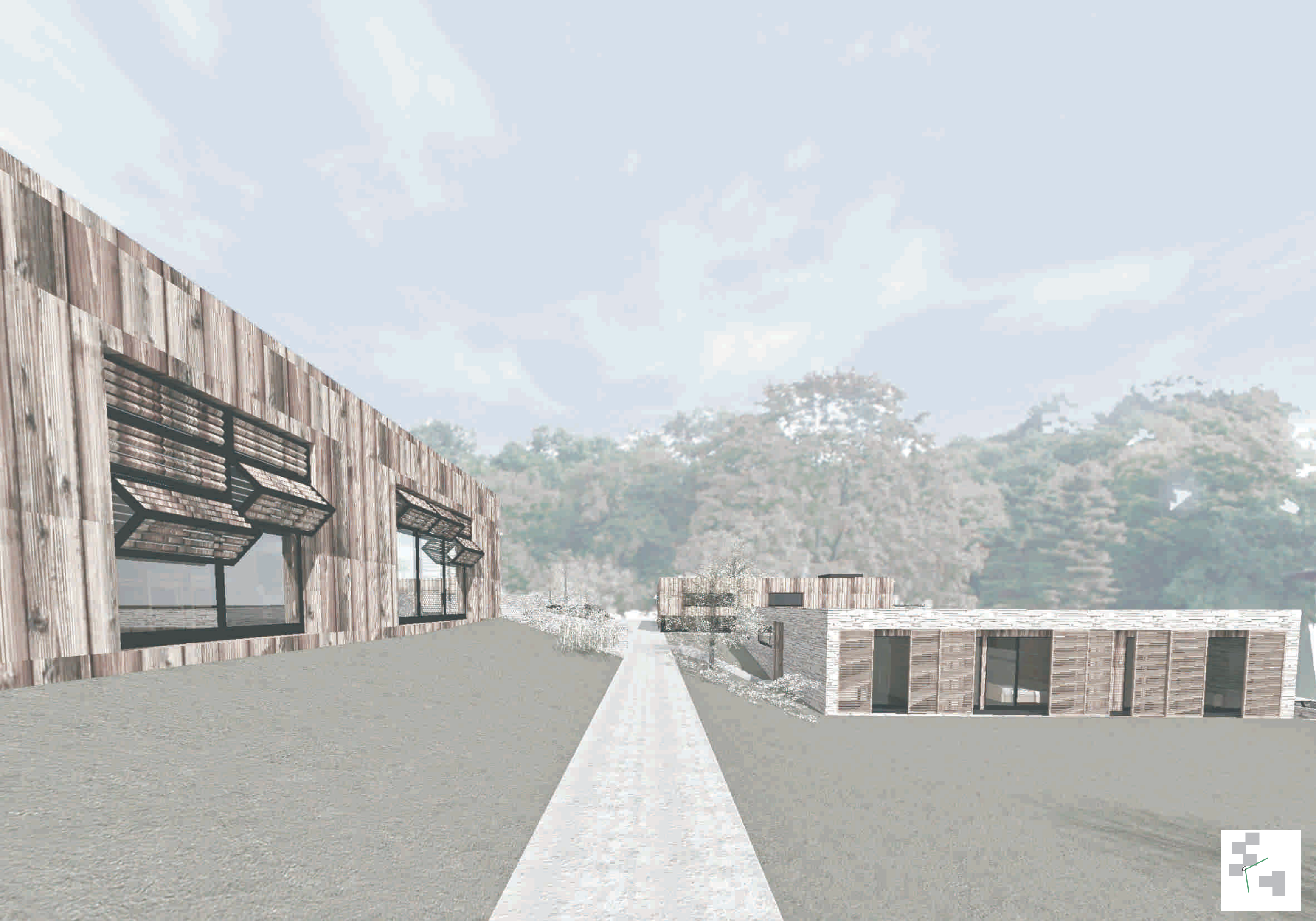






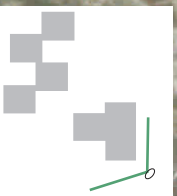
“Největším břemenem na světě, je bytost, kterou jsme přestali milovat.”
Richard Brinsley Sheridan

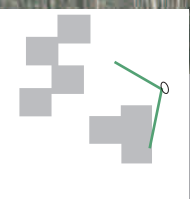


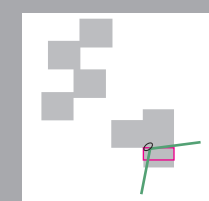
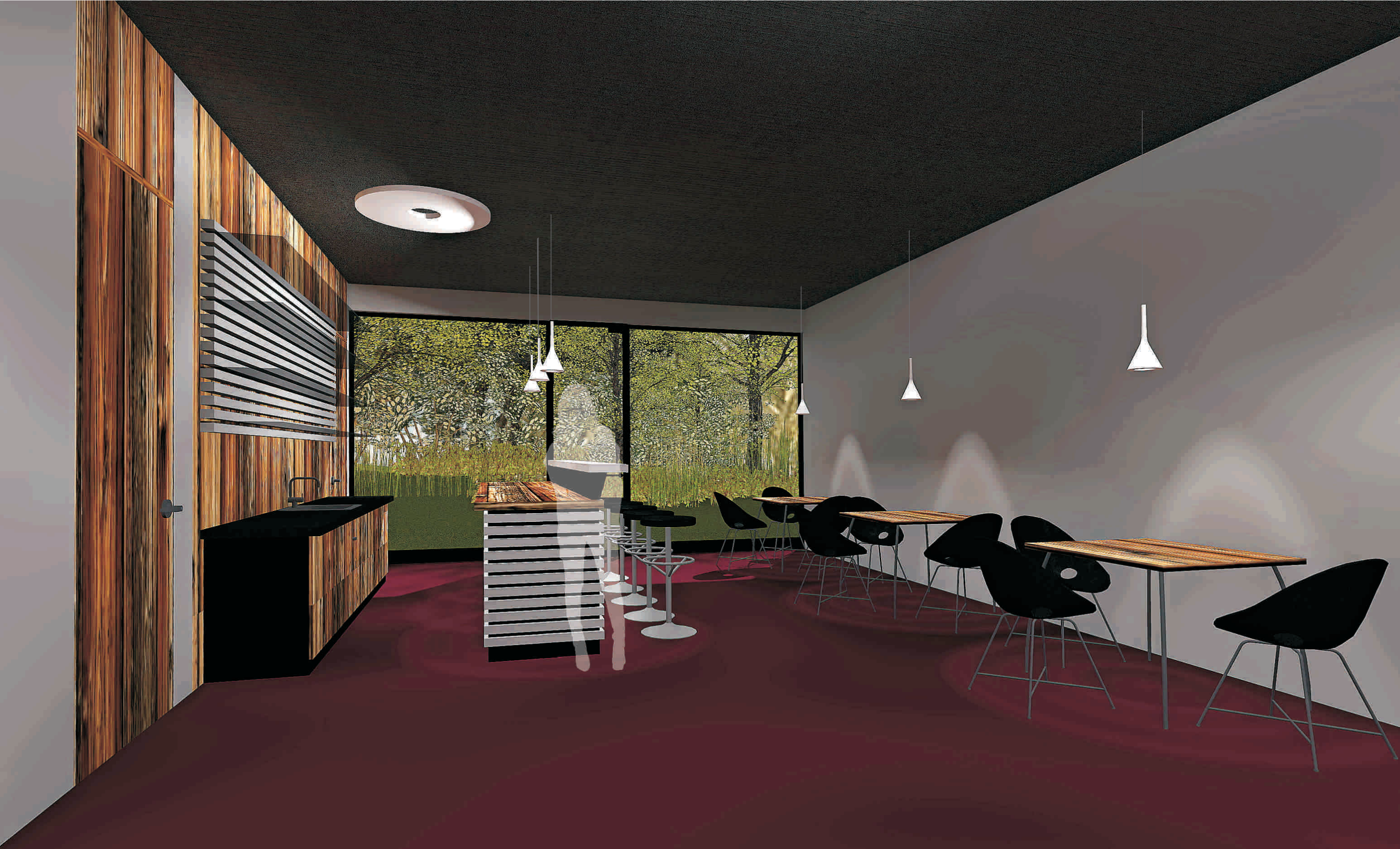


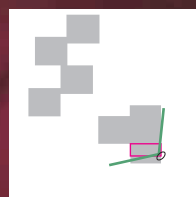


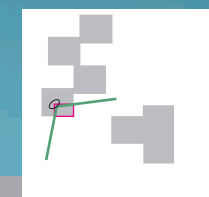
“Společnost, která diskriminuje
své postižené občany, je
postižená společnost”
MUDr. Karl Grunewald

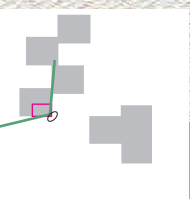














konzultace:
doc.Ing.arch. Irena Šestáková - vedoucí práce
Ing.arch. Ondřej Dvořák, PhD., Ing.arch Pavel Lupač

poděkování:
Děkuji všem konzultantům za vstřícnost a všem blízkým za podporu a trpělivost při zpracování mé diplomové práce.