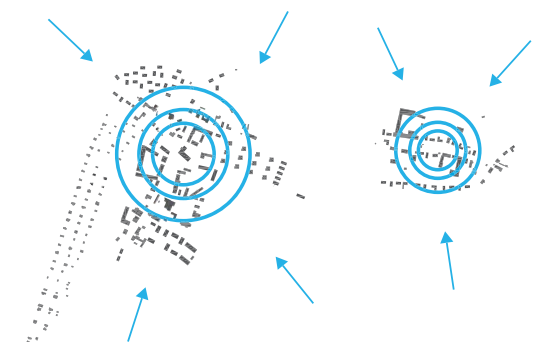


VESNICE MALÉ A VYSOKÉ BŘEZNO

DIPLOMNÍ PROJEKT / Jitka Brablecová / ZS 2013 / FA ČVUT
Atelier Jana Šépky a Mirky Tůmové



České vysoké učení technické v Praze, Fakulta architektury
2/ ZADÁNÍ diplomové práce
Mgr. program navazující

jméno a příjmení: JITKA BRABLECOVÁ

datum narození: 24.9.1987

akademický rok / semestr: 2013/2014 zimní semestr
ústav: 15129 Ústav navrhování III
vedoucí diplomové práce: Ing. akad. arch. Jan Šépka

téma diplomové práce: Vesnice – Malé a Vysoké Březno

zadání diplomové práce:

1/popis zadání projektu a očekávaného cíle řešení
2/popis závěrečného výsledku, výstupy a měřítka zpracování
3/seznam dalších dohodnutých částí projektu (model)
každý tým bude prezentovat projekt na jediném panelu o rozměrech 1780 x 2100 mm

1/ Vesnice Malé a Vysoké Březno leží cca 8 km jihozápadně od Mostu v těsné blízkosti povrchových dolů. Ve vesnici není přesně definované centrum a stávající zástavba je rozdělena na 2 celky. Cílem je definovat celé území z funkčního hlediska včetně návaznosti na stávající vesnickou strukturu.

2/Odevzdání:

- vybraná perspektiva celkové situace
- 6 perspektiv menších rozměrů
- celková situace 1: 1000
- půdorysy v měřítku 1: 500
- pohledy v měřítku 1: 500
- řezy v měřítku 1: 500
- detail vybraného urbanistického prostoru 1:200
- analýza současného stavu
- schéma širších vztahů – návaznosti x nenávaznosti na existující město, historii, kontext...
- autorská zpráva

3/ Model 1:500

Datum a podpis studenta 10.9.2013

Datum a podpis vedoucího DP

Datum a podpis děkana FA ČVUT

registrováno studijním oddělením dne

Prohlašuji, že se jedná o individuální práci a celý projekt jsem zpracovala sama.

V Praze, dne 10.1. 2014

Jitka Brablecová

ČESKÉ VYSOKÉ UČENÍ TECHNICKÉ V PRAZE FAKULTA ARCHITEKTURY

AUTOR, DIPLOMANT:
AR 2013/2014, ZS

Jitka Brablecová

NÁZEV DIPLOMOVÉ PRÁCE:
(ČJ)

VESNICE - MALÉ A VYSOKÉ BŘEZNO

(AJ)

VILLAGE - MALÉ A VYSOKÉ BŘEZNO

JAZYK PRÁCE:

ČESKÝ

Vedoucí práce:

Ing. akad. arch. Jan Šépka

Ústav: 15129 Ústav navrhování III

Oponent práce:

MgA. Ing. arch. Michal Fišer

Klíčová slova
(česká):

Vesnice, sídlo v krajině, charakter zástavby

Anotace
(česká):

Tématem projektu je možný rozvoj vesnice, charakter zástavby a vymezení sídla v krajině. V současnosti obě vesnice postrádají přesně definované centrum i hranice. V návrhu obnovují kompaktnost sídel čitelnou z historie, navrhuji jejich propojení sítí cest doplněnou o vhodnou zástavbu navazující na strukturu obce, umístění občanského vybavení a definování centra vesnic.

Anotace
(anglická):

The topic of this projekt is possible village development, its character of buildings and public spaces and the definition of the settlement in surrounding landscape. Today both villages are lacking in exactly specified centre and its borders. The proposal restore compactness of villages, their connection, design suitable buildings continue in the structure of village, placement of public facilities and definition of the centre of villages.

Prohlášení autora

Prohlašuji, že jsem předloženou diplomovou práci vypracoval samostatně a že jsem uvedl veškeré použité informační zdroje v souladu s „Metodickým pokynem o etické přípravě vysokoškolských závěrečných prací.“

(Celý text metodického pokynu je na www.FA.studium/ke-stazeni)

V Praze dne 4. ledna 2013

podpis autora-diplomanta

OBSAH

01 HISTORIE

vývoj obce

02 REŠERŠE

pojetí sídel, vesnické stavby

03 ANALÝZA

vesnice a její okolí

04 KONCEPT

princip práce s vesnicemi

05 NÁVRH

situace, regulace, typy zástavby

VÝVOJ OSÍDLENÍ

Nejstarší doklady o trvalém osídlení této oblasti pochází z 2. poloviny 13. století. Jde o období, kdy poprvé vzniká prostorově stabilní struktura vesnice jako sídelního typu v takové podobě, jak je známá dodnes. Název je odvozován od původního Březan nebo-li Březový les. Obec v té době tvořila samostatné dominium, tzn. samostatný celek s vlastní vrchností. Od roku 1334 tu stál kostel s farou patřící žateckému děkanství.

Majitelé vsi se často střídali. V letech 1393-1394 vedli spor o patronátní práva u zdejšího kostela bratři Bucek a Nevlas z Eisenbergu (Jezeří). V roce 1407 patřila část obce k Červenému Hrádku u Jirkova. V roce 1464 získal ves Jan mladší z Udce, jehož syn Jiří jej opět prodal k Červenému Hrádku. Roku 1565 vlastnil statek Malé Březno protestant Jaroslav Boryn ze Lhoty. Jeho potomkům byl majetek po stavovském povstání zkonfiskován. V roce 1671 získali statek a ves Lobkovicové, kteří je připojili ke svému panství Nové Sedlo-Jezeří a jeho součástí zůstala ves až do roku 1848. Po roce 1850 se stala osadou obce Strupčice v nově vzniklém okrese Chomutov. Po několika letech se osamostatnila. V roce 1960 se stala součástí okresu Most. V tomto roce byla k obci připojena nedaleká osada Vysoké Březno.

Z roku 1679 je v obci poprvé doložena škola. V roce 1878 byla rozšířena na dvoutrídni. Ve 30. letech 20. století zde byla česká a německá obecná škola. Obyvatelstvo se živilo převážně zemědělstvím. V 18. století byl v obci panský dvůr s ovčínem, panská hospoda a pěstovalo se víno. Zemědělský charakter si obec uchovala dodnes.

DŮLNÍ TĚŽBA

Obce leží nedaleko dobývacího prostoru uhelného dolu Vršany. Důlní těžba se dotkla obce jen částečně. Mezi Malým Březnem a Strupčicemi na Chomutovsku vyrostla výsypka z uhelného lomu, který v 70. letech 20. století pohltil severně ležící obce Holešice a Vršany. V roce 1978 bylo k Malému Březnu připojeno katastrální území zrušené obce Bylany a v roce 1980 katastrální území zrušené obce Holešice. Obdobný osud měl potkat i Malé Březno, které mělo být zbořeno kvůli výsypce, ovšem nakonec nebyl tento projekt realizován.

V současnosti je již výsypka rekultivovaná, takže místní obyvatelé již nemají tolik problémů s prašností jako dříve. Na jejím místě vyrostl les a na vrcholu kopce leží pole. V 90. letech 20. století proběhla elektrifikace a plynofikace Malého i Vysokého Března, byla postavena kanalizace a čistička odpadních vod, proběhly rekonstrukce hasičské zbrojnice, kostela v Malém Březně a kaple ve Vysokém Březně.

Díky těmto akcím se zastavilo vysídlování obce a počet obyvatel po roce 1990 neustále vzrůstá. V roce 2008 se vyhrotil dlouhodobý spor mezi Malým Březnem a městem Most o 44 miliónů korun. Jednalo se o poplatky za úhradu z plochy dobývaného prostoru a z vytěžených nerostů, které Obvodní báňský úřad v Mostě omylem zasílal na účet města Mostu namísto Malému Březnu. Poté, co Malé Březno nechalo exekutorem obstavit městský majetek, se spor vyřešil mimosoudním vyrovnáním.

PAMĚTIHODNOSTI

_Kostel sv. Jana Evangelisty byl původně pozdně gotický. V roce 1597 nechal Jaroslav Boryn ze Lhoty přistavět kostelní věž, která dodnes nese erb tohoto rytířského rodu. V roce 1633 za třicetileté války kostel vyhořel. Roku 1644 byl kostel barokně přestavěn. Znovu přestavěn v letech 1723-1725. V roce 1932 byly do kostela pořízeny tři zvony.

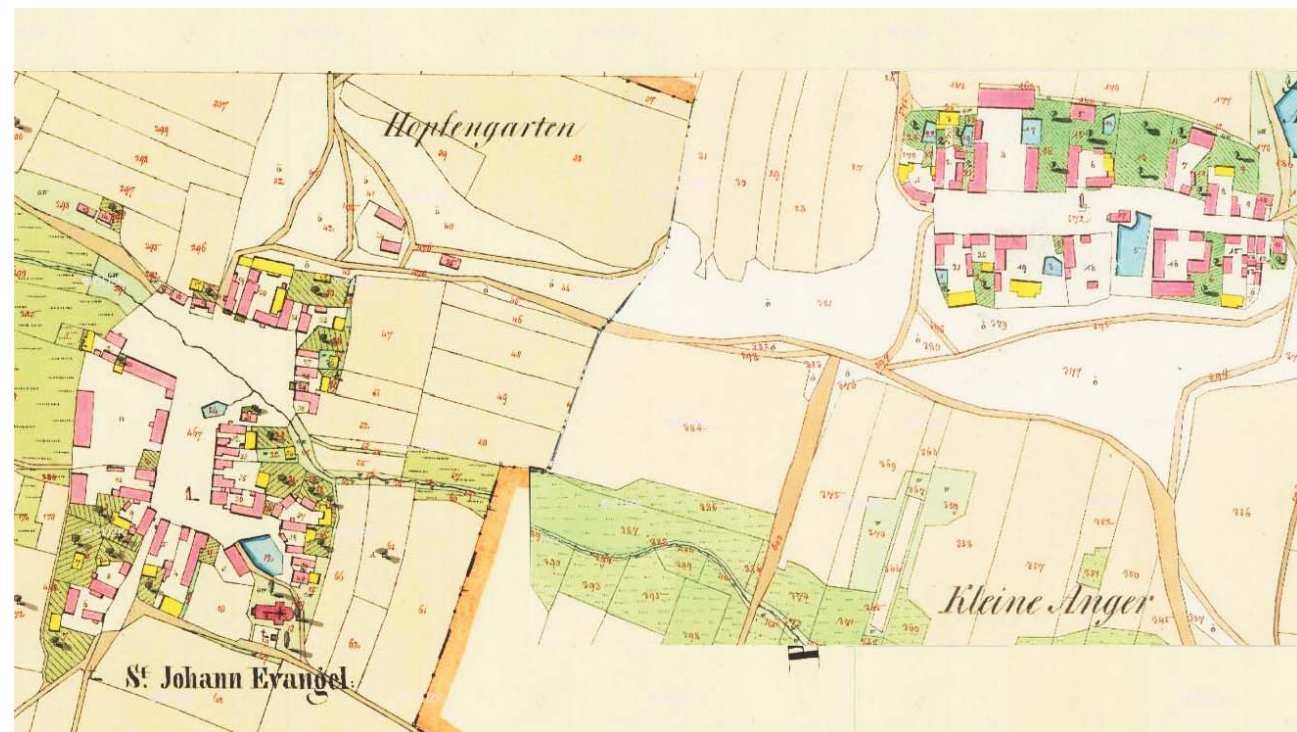
_Socha sv. Floriána před kostelem

_Pamětní kříž

_Dvojsocha sv. Jana Nepomuckého na návsi

_Socha sv. Jana Nepomuckého v parku na návsi

1764 1842



CÍSAŘSKÝ OTISK_1842 1952



1850

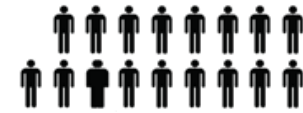


1930



1970

_ počátky těžby hnědého
uhlí v lomu Vršany



1974



1981

_ plány zasypat vesnici
skrývkou z lomu



1990

_ rozhodnutí vesnici
nebourat



1997



2013



návrh (2030)

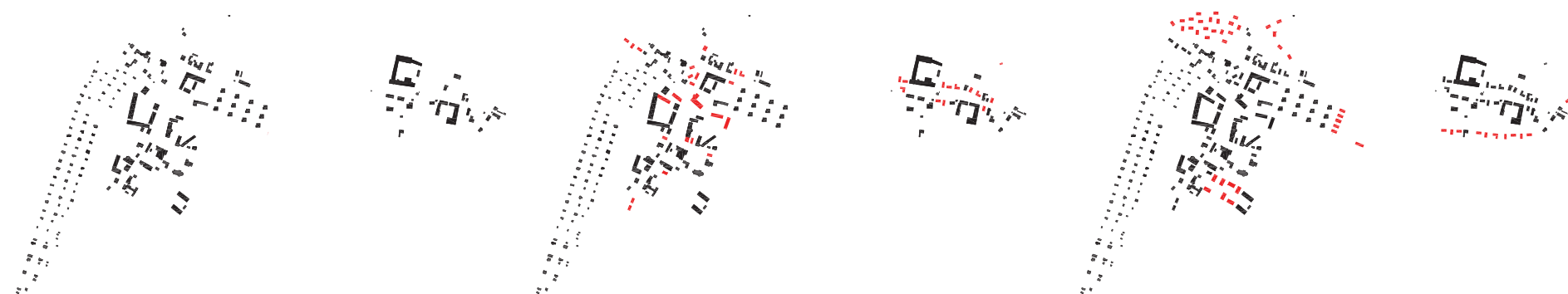
_ dostavění vhodných
volných kapacit v
intravilánu obce



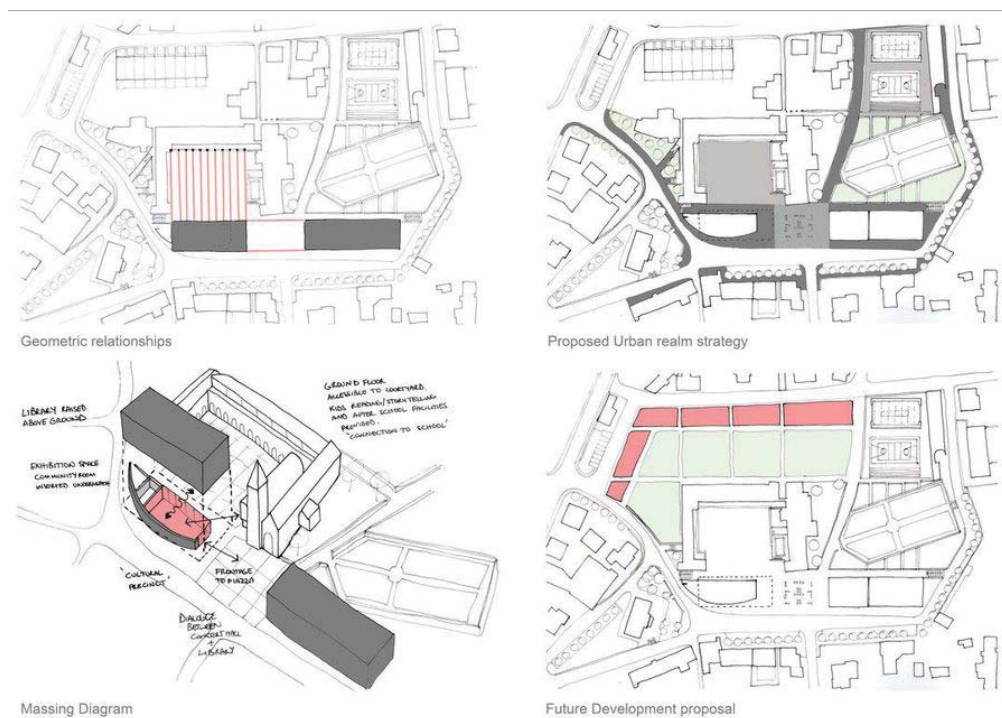
návrh (2050)

_ plánované ukočení
těžby v lomu
_ zastavění nových částí
obce

= 10 obyvatel



MONTE CARASSO - 7 PRAVIDEL - OPĚRNÝCH BODŮ



OBECNÍ DŮM V LUKOVEČKU



TRANSFORMACE STODOLY NA BYDLENÍ



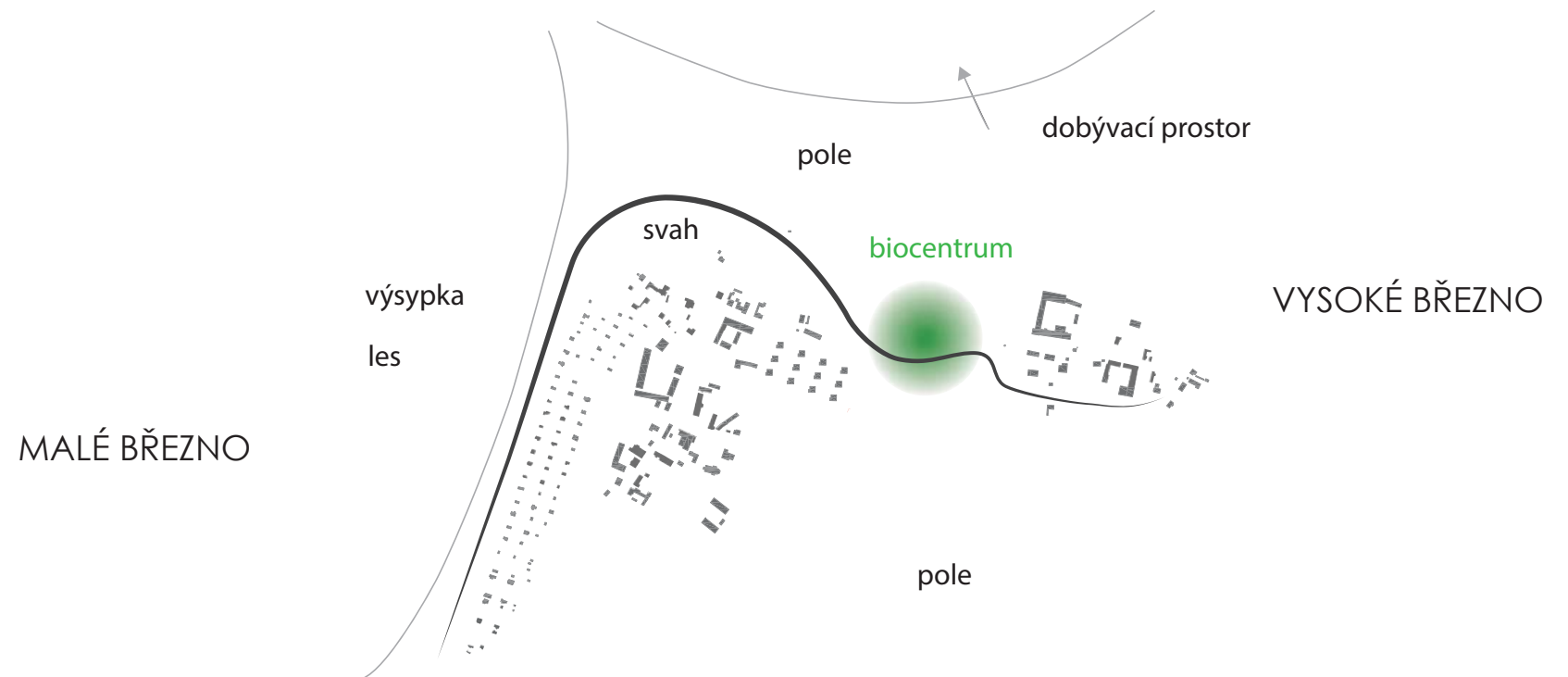
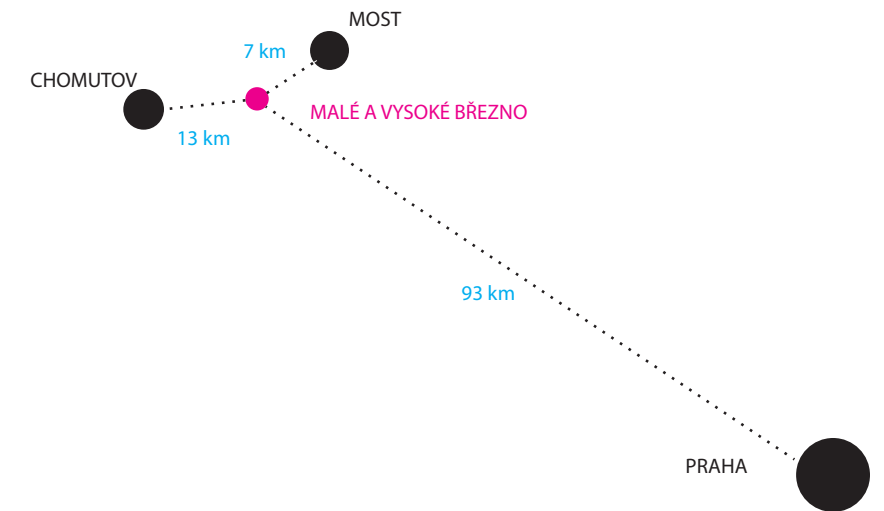
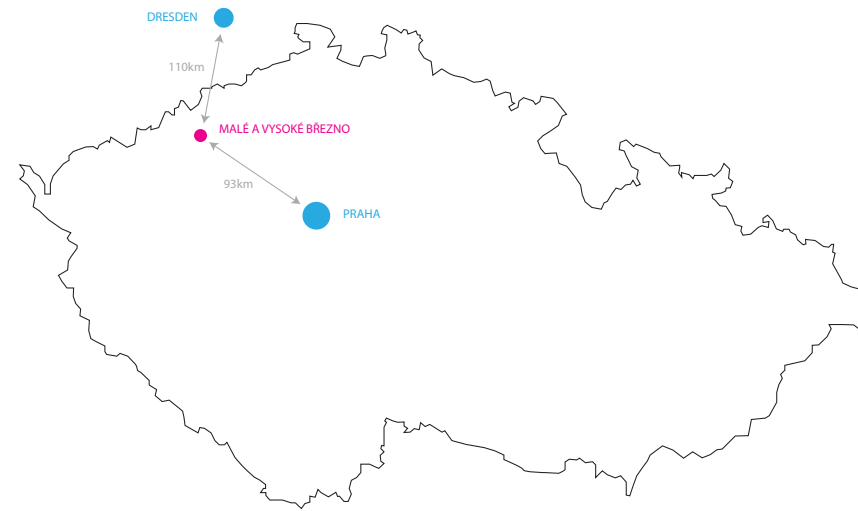
HOTEL V KOPCÍCH - NORSKO

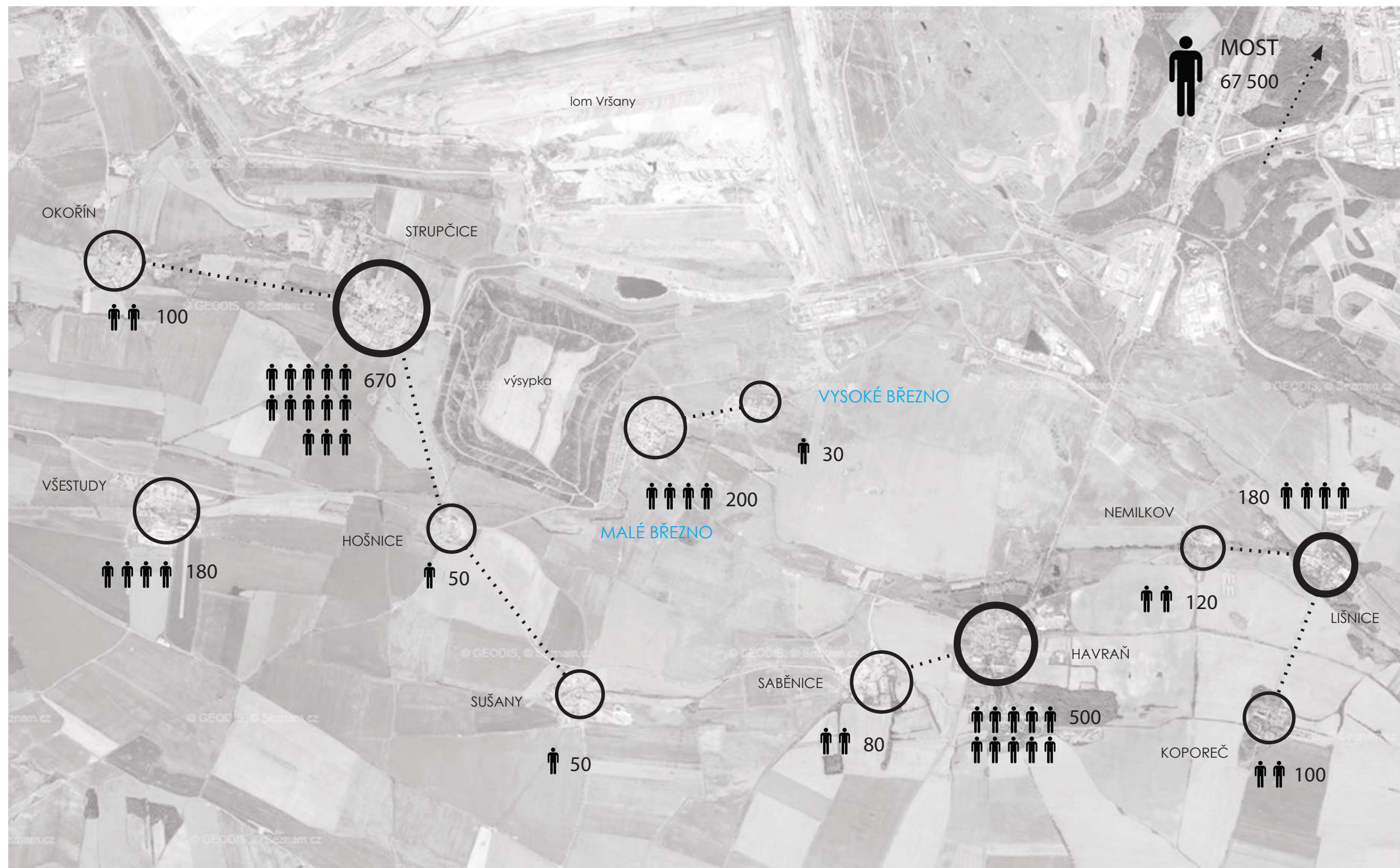
MALÉ A VYSOKÉ BŘEZNO

Nachází se v okrese Most v Ústeckém kraji. Leží zhruba 8 km jihozápadně do centra města Mostu a zhruba 95 km od Prahy.

Vesnice Malé a Vysoké Březno leží cca 8 km jihozápadně od Mostu v těsné blízkosti povrchových dolů. Východ a sever obce obepíná výsypka uhelného Dolu Vršany, který se nachází severně od obce. Težba je zatím zamýšlená do roku 2050. Ke dni 1.12. 2013 zde žilo 230 obyvatel. Předpokládá se tendence růstu počtu obyvatel, zvýšení občanské vybavenosti a územní plán počítá i s výstavbou nových obytných ploch. V současné době není přesně definované centrum obce, ani hranice. Díky přímé vazbě na důlní činnost je předpoklad, že by se mohlo investovat do nové výstavby domů v několika lokalitách. Obec postrádá vhodné obecní bydlení pro starší občany i dobře definované pozemky pro výstavbu nových rodinných domů.

Obě vesnice od sebe leží cca 1km, a Vysoké Březno je v současnosti spíše osadou Malého. Morfologicky jsou tyto dvě sídla od sebe odděleny svahem na němž se nachází biocentrum a jímž prochází biokoridor. Z historie a charakteru okolních vesnic je zjevná běžná blízkost dvou sídel, přičemž jedno zaštiťuje druhé a všechny tyto vesnice jsou spojené hustou sítí cest.

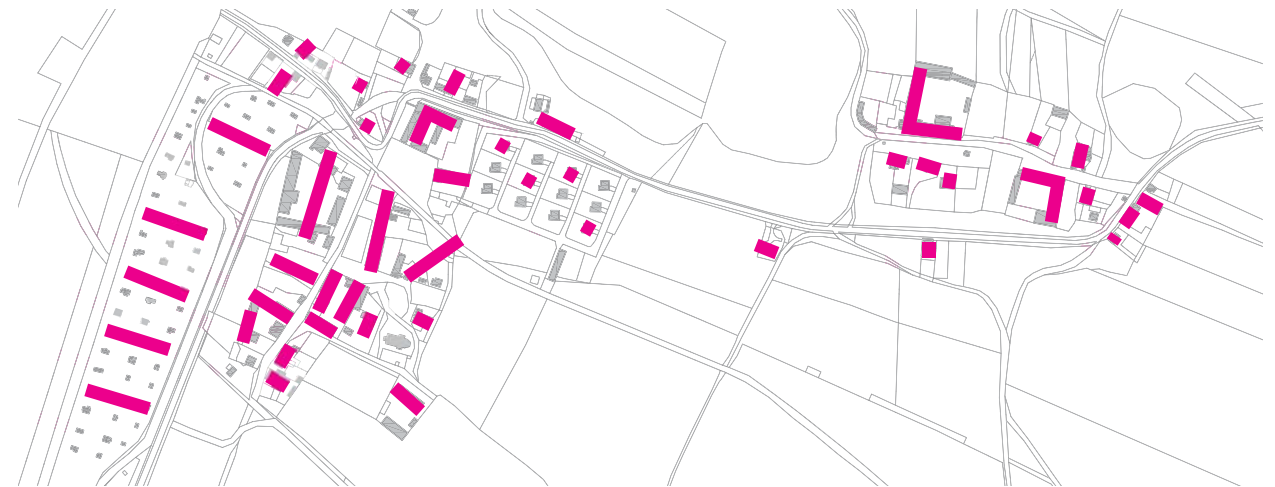




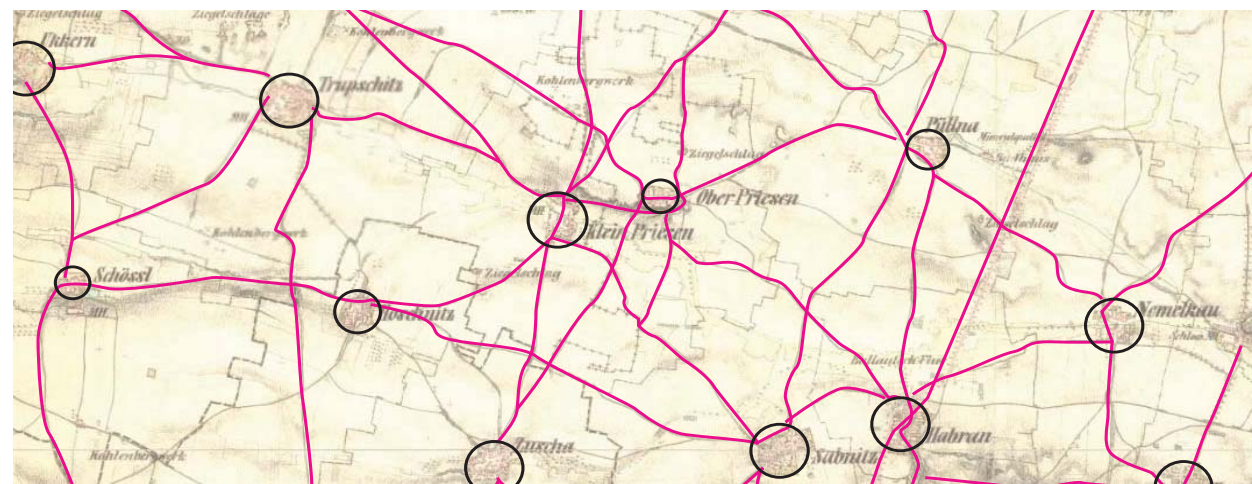
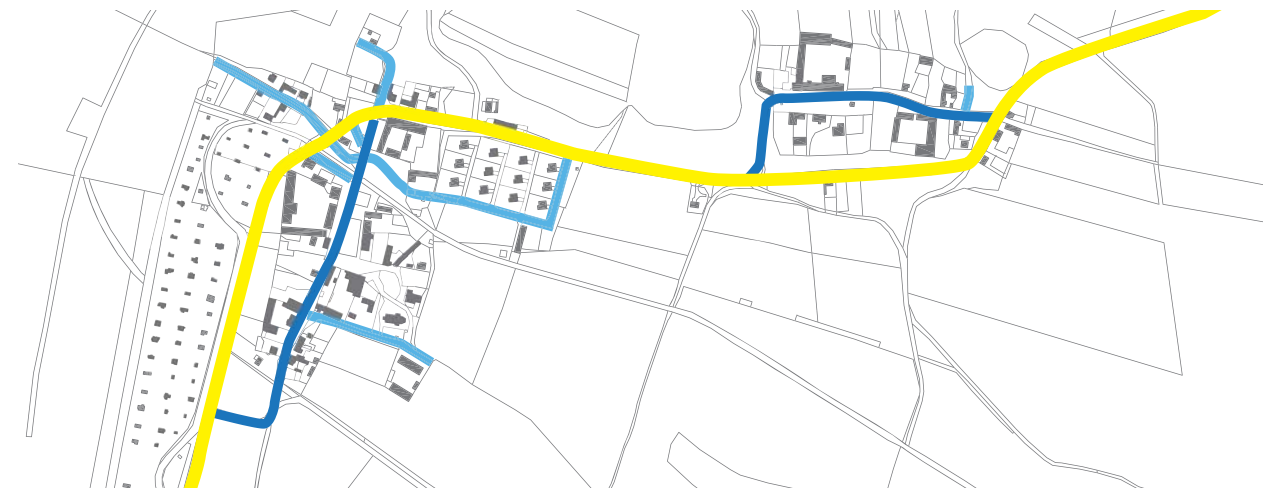
SPRÁVNÍ ZÁVISLOSTI A POČTY OBYVATEL



01 ORIENTACE ZÁSTAVBY HISTORIE / SOUČASNOST



02 CESTY UVNITŘ VESNICE HISTORIE / SOUČASNOST



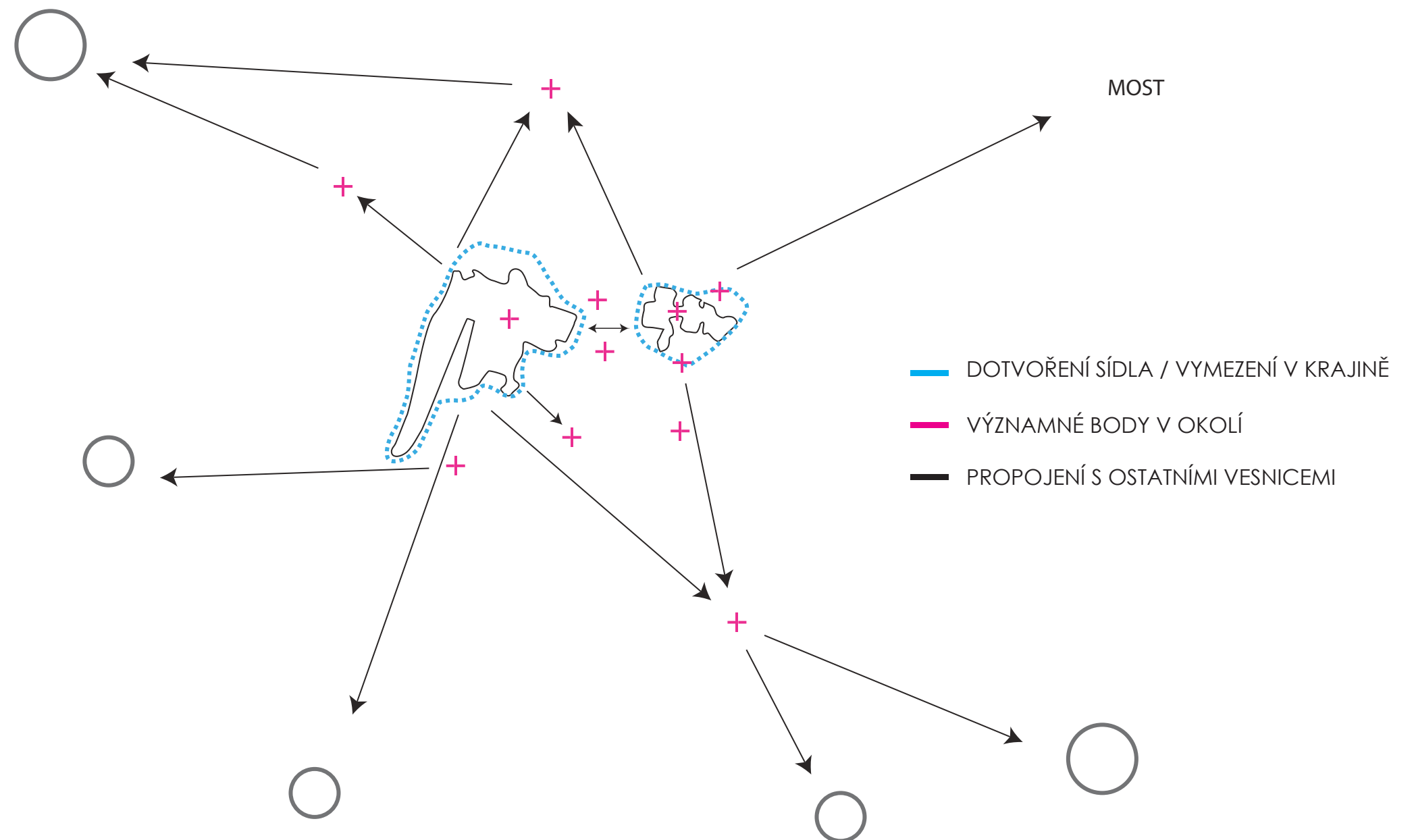
03 SPOJENÍ _ SÍŤ CEST HISTORIE / SOUČASNOST

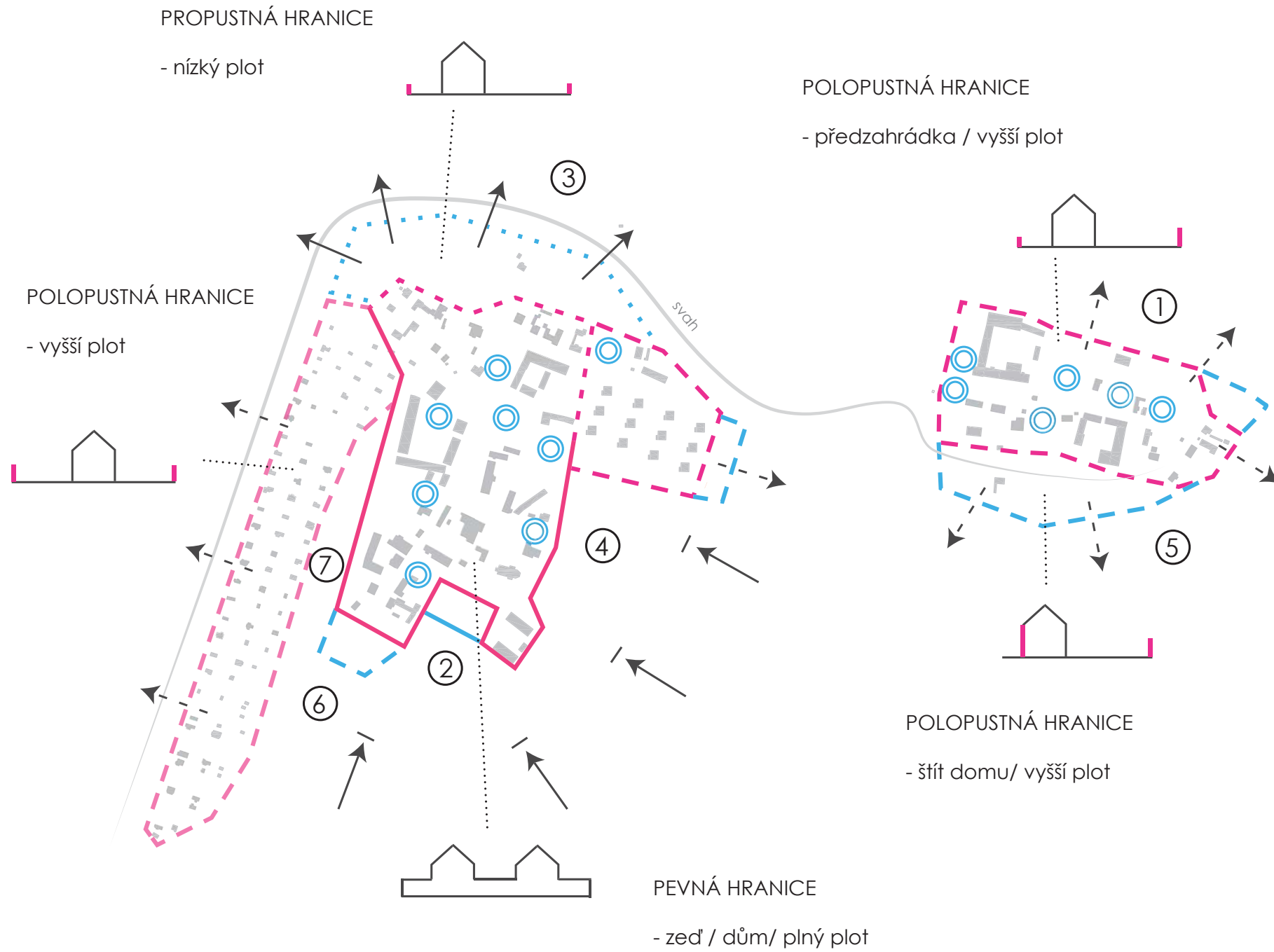


V návrhu obnovuji kompaktnost sídel a jejich vzájemné propojení cestami, doplněnou o vhodnou zástavbu navazující na strukturu obce, umístění občanského vybavení a definování centra vesnic.

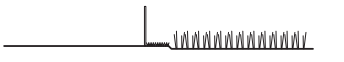
Nejblíží možné zastavitelné plochy obce se nachází jak ve vnitřní struktuře, tak po jejím obvodu a každá se vyznačuje rozdílným charakterem, na kterou reagují jiným typem zástavby.

V intravilánu se jedná o lokální zahuštění na vhodných pozemcích a umístění budov občanského vybavení.
V extravilánu přizpůsobuji návrh charakteru jednotlivých míst.

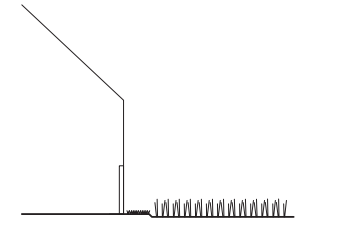




① zahrada/pole



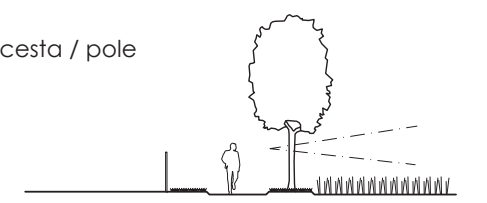
② dům, zeď / pole



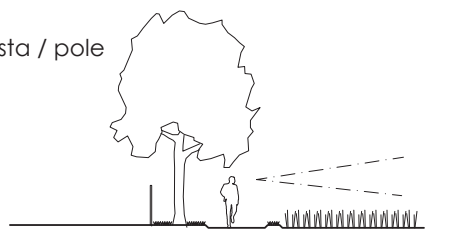
③ zahrada / cesta / les



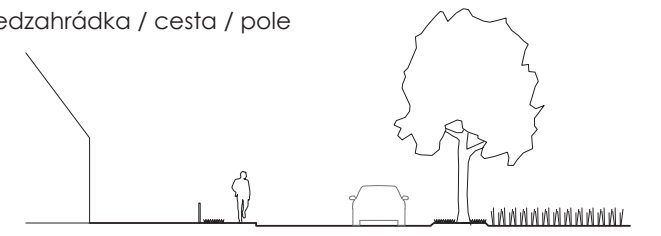
④ zahrada / cesta / pole



⑤ zahrada / cesta / pole



⑥ předzahrádka / cesta / pole



⑦ potok / cesta / sad

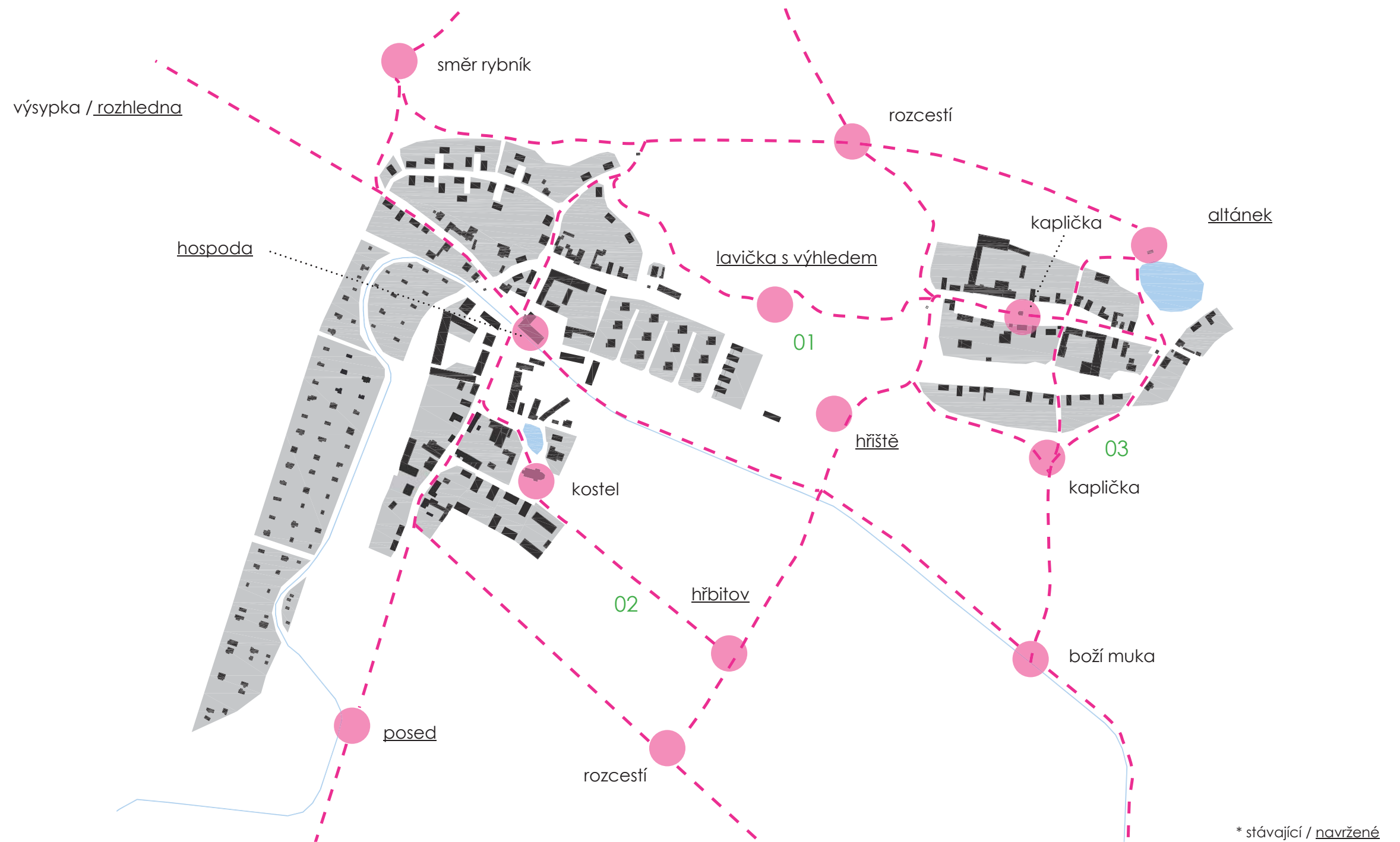


CHARAKTERY A HRANICE

Obnovení a dotvoření bodů v krajině, jejich propojení, úzký vztah sídla s krajinou, které je v ní jasně vyznačeno - to vše jsou atributy, které by mohly vytvářet přidanou hodnotu bydlení na venkově a přilákat tak lidi z města.

Takto ztvárněná vesnice může svým obyvatelům nabídnout bydlení v blízké komunitě lidí, v jasně zastavěném území a s možností přímého vztahu s krajinou pár kroků od svého domu.

Systém upravených cest a zajímavých míst k zastavení a navštívení nabízí lidem hlubší poznání území ve kterém žijí a tím také podporuje posílení jeho identity.



před



po



01 STROM NA ROZCESTÍ S LAVIČKOU _ lípa

02 BŘEZOVÁ ALEJ KE HŘBITOVU

03 ZÁHUMENÍ CESTA S KAPLIČKOU _ kaštany



1 _ BŘÍZA BÉLOKORÁ



2 _ JAVOR MLÉČ



3 _ LÍPA SRDČITÁ



4 _ KAŠTAN KOŇSKÝ



5 _ TOPOL ČERNÝ

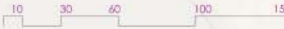
ZELEŇ A STROMY





LEGENDA

- zpevněné cesty
- dlážba
- asfalt
- stávající zástavba
- navržená zástavba
- volná zeleň / stávající
- navržená zeleň
- voda
- stávající / navržené stromy
- kaplička / významné místo



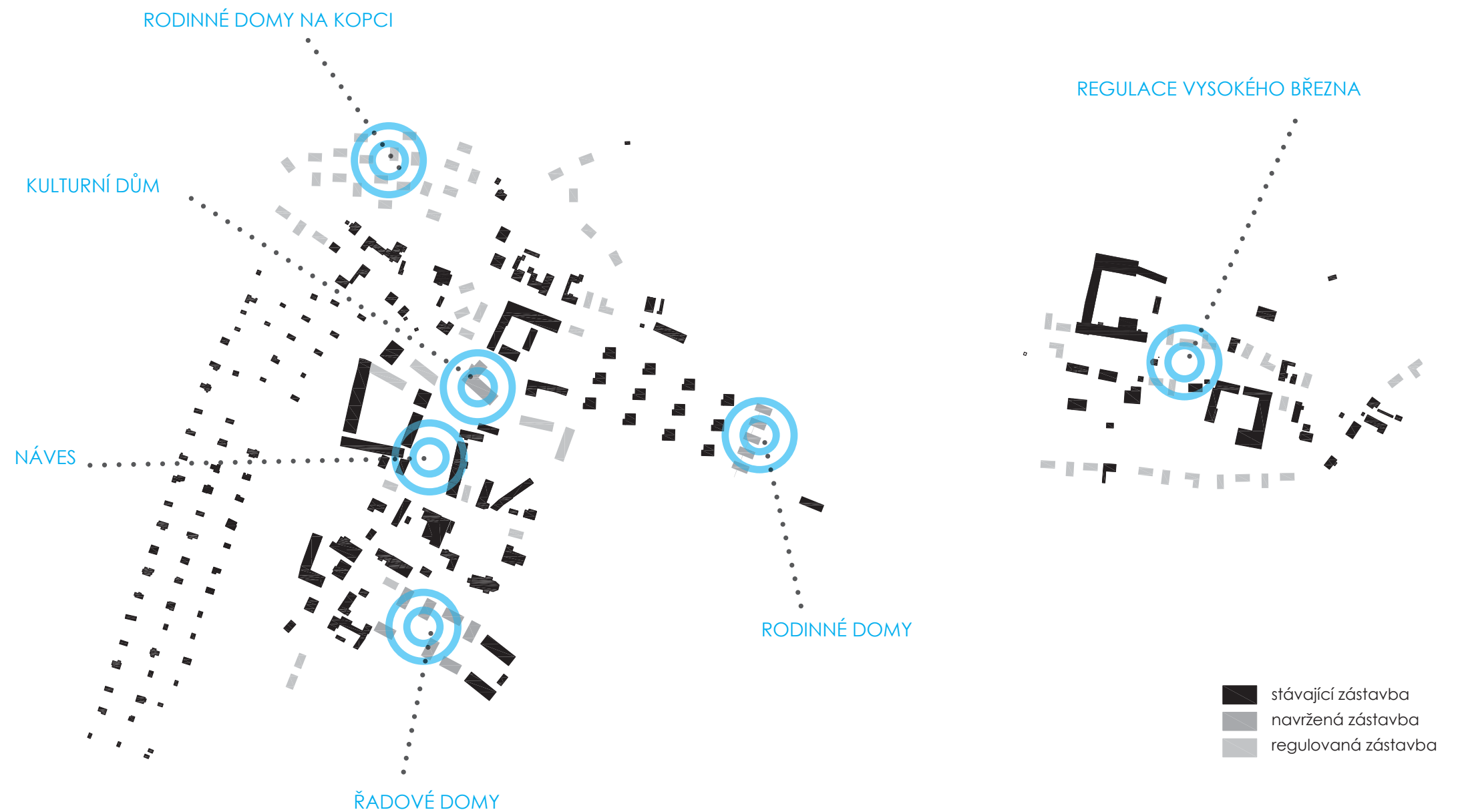
SITUACE

Návrh je rozdělen do jednotlivých etap a způsobů zastavění.

Jedná se o revitalizaci **návsi**, její zkompaktnění a přesné definování, určení pozemků k **regulaci**, v případě pozemků na kopci i **příklad řešení architektury** rodinných domů, návrh **nové zástavby** a určení její funkce, návrh nových funkcí stávajících objektů a **architektonické zpracování** vybraných **budov**.

Těmito budovami jsou:

Kulturní dům s hospodou
Řadové domy u kostela
Rodinné domy u hřiště





V návrhu se objevují dva typy regulovaných pozemků, jedny ve stávající struktuře zástavby a druhé nově navržené v zastavitelném území.

Regulační prvky jsou stejné pro oba typy pozemků, pouze se mění orientace nepřekročitelné stavební čáry.

Regulované pozemky se nachází jak ve Vysokém tak v Malém březně.

Průměrná velikost pozemku je 950 m².

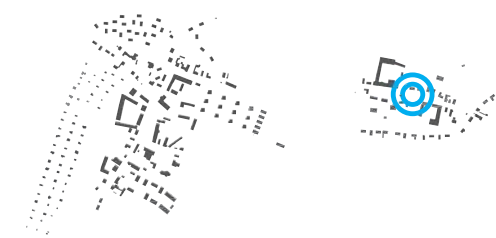
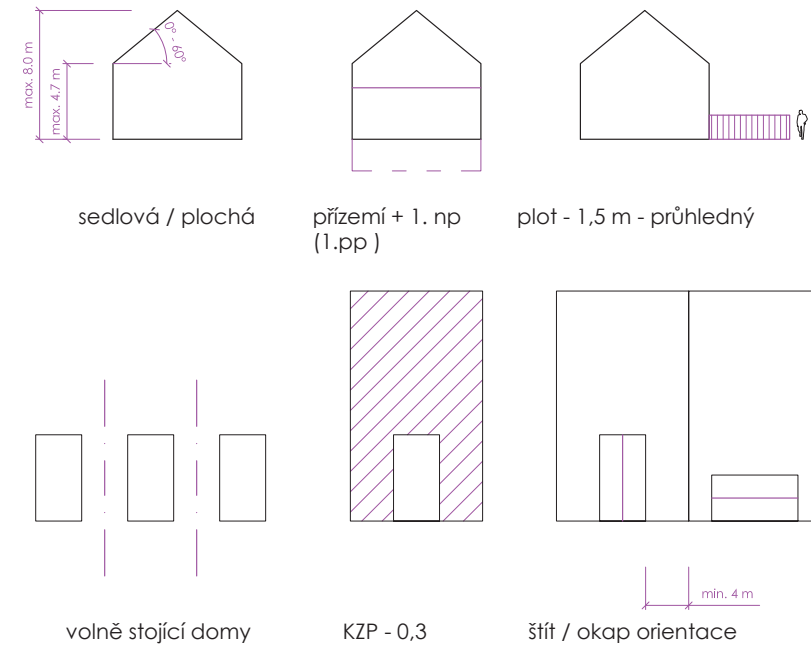


schéma regulovaných pozemků



prvky regulace



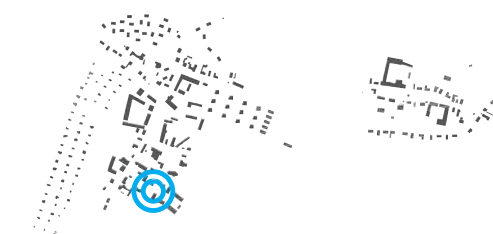
příklad regulace



- parcely
- stavební čára závazná
- - - stavební čára závazná vnitřní
- - - stavební čára nepřekročitelná
- ▨



Řadové domy po 3 bytech jsou situovány mezi kostelem a statkem. Každý byt má svůj vchod a malou předzahrádku se společným prostorem mezi nimi. Parkování je centrální ve střední části pozemku. Tento typ zástavby je alternativou bydlení na vesnici, s malou nenáročnou zahrádkou a možností vytvářet sousedské vztahy. Tento typ bydlení je určen pro všechny generace a v Malém Březně se již dnes na pár místech objevuje.



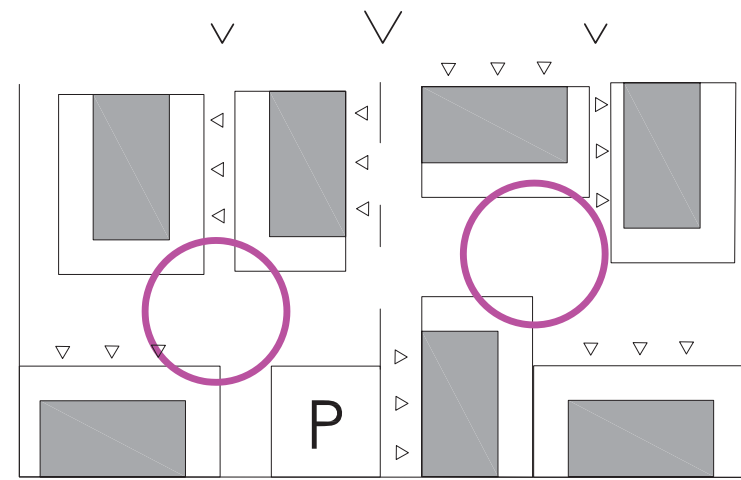
02 ŘADOVÉ DOMY



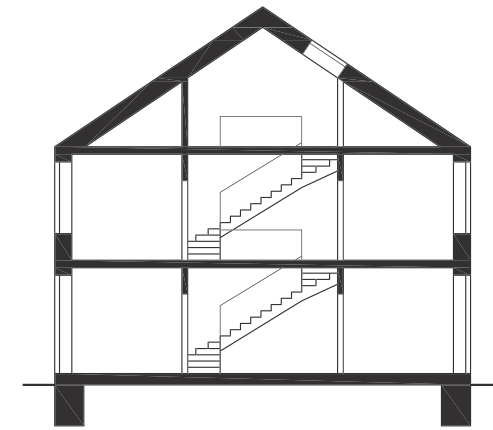
pohledy



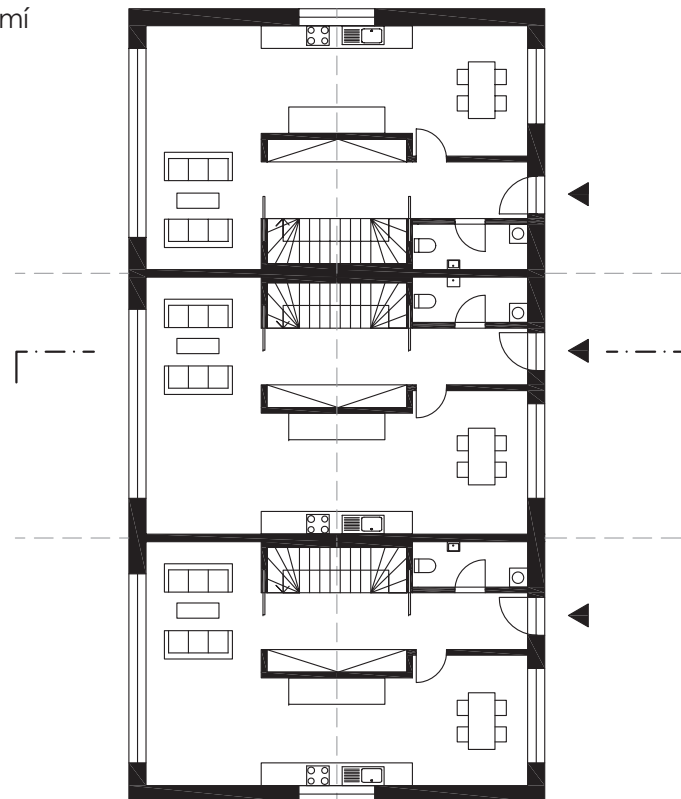
schéma společných prostor



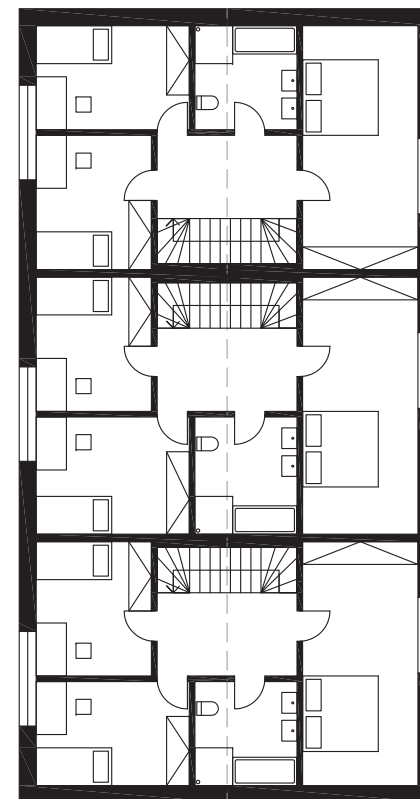
řez 1:200



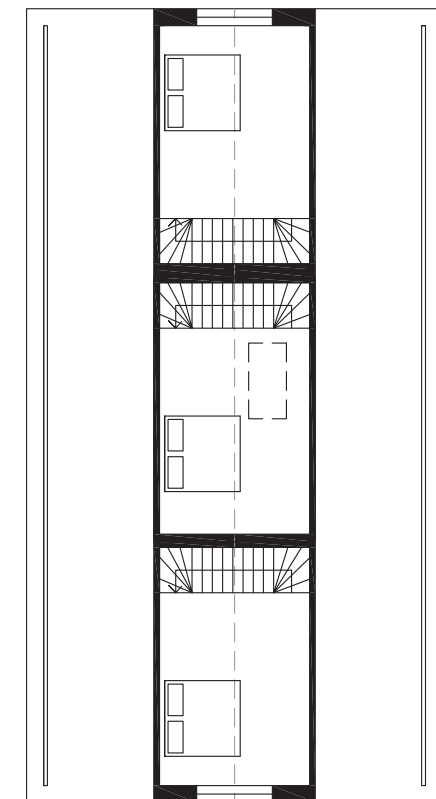
přízemí



1. np



2. np





Svah nad vesnicí Malé Březno má výhodnou pozici orientovanou na jih.

Navržené domy jsou možným příkladem zástavby, vytváří jednotlivé společné prostory, díky nimž může zástavba využít celé zastavěné plochy svahu. Tyto prostory jsou také typické pro stavbu usedlostí v kopcích s jednou příjezdovou cestou pro pár domů a vytváří určitou osobitou atmosféru.

Oplocení pozemků je regulací ošetřeno jako nízké, do 1m. Na severu pozemky sahají těsně na hranici zlomu, kde svah začíná prudce stoupat, tím se vytváří pocit jejich "zarytí" do svahu a domy tak z pohledu z návsi mizí v zalesněném kopci.

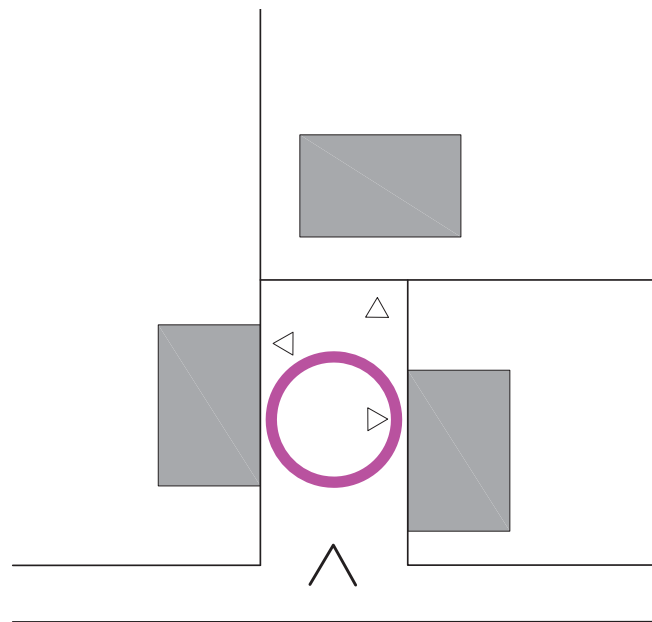
Navržený příklad je možností architektury těchto domů ve shlcích po třech. Uvádím typický půdorys a jeho alternativu pro domy situované nejvíce na severu.

Principem fungování domu je jeden společný prostor, který slouží zároveň jako komunikační a dům tudíž obsahuje minimum chodeb.



PRINCIP

SPOLEČNÝ PROSTOR PRO 3 DOMY



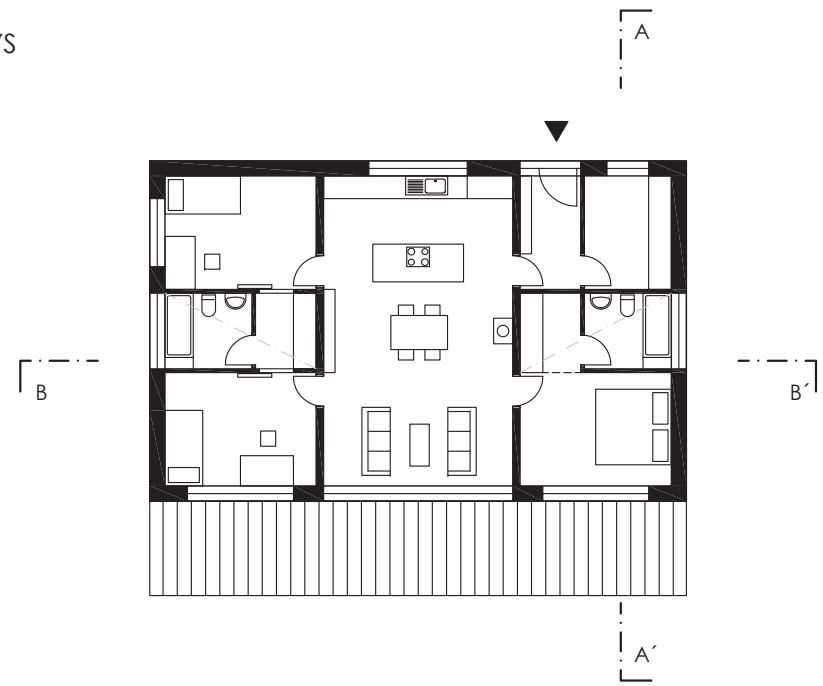
SPOLEČNÝ PŘÍJEZDOVÁ CESTA - příklad



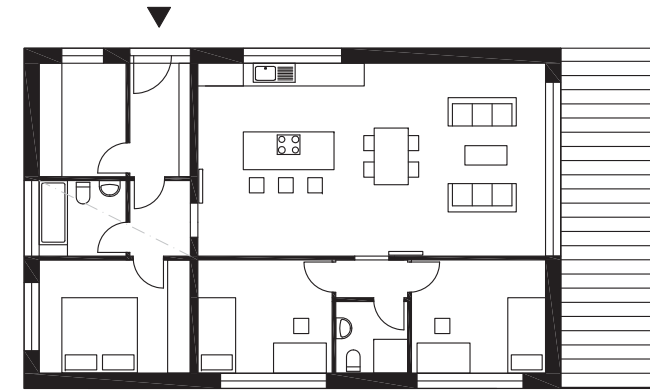
POHLEDY



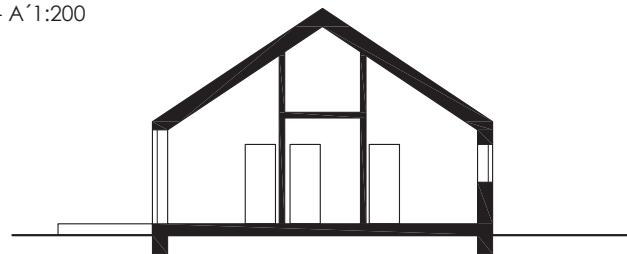
TYPICKÝ PŮDORYS



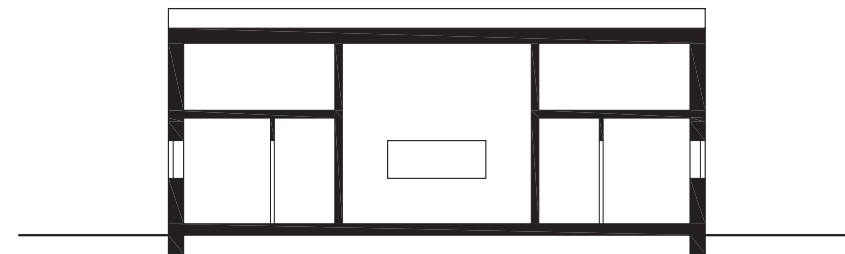
ALTERNATIVA PŮDORYSU



ŘEZ A - A'1:200

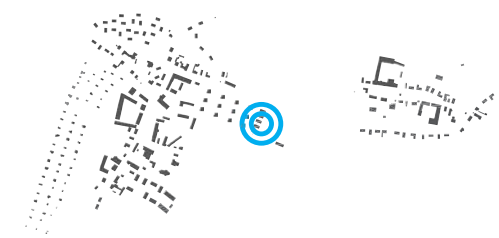


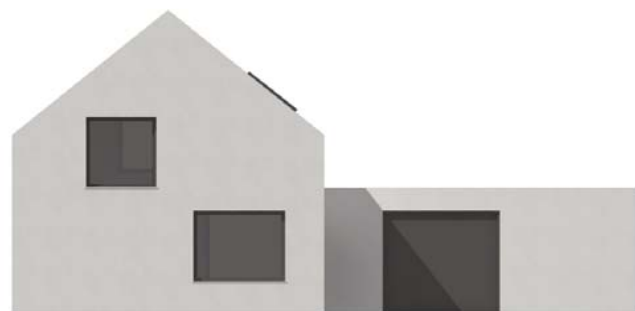
ŘEZ B - B'1:200





Rodinné domy na východě Malého března fungují jako ukončení a jasná hranice sídla. Mají typický výraz ulicových vesnických domů s uskočením vstupu a vjezdu na pozemek a s možným využitím místnosti v přízemí směřující do ulice pro podnikání a tím zapojení domu do dění v ulici.





pohled západní



pohled jižní

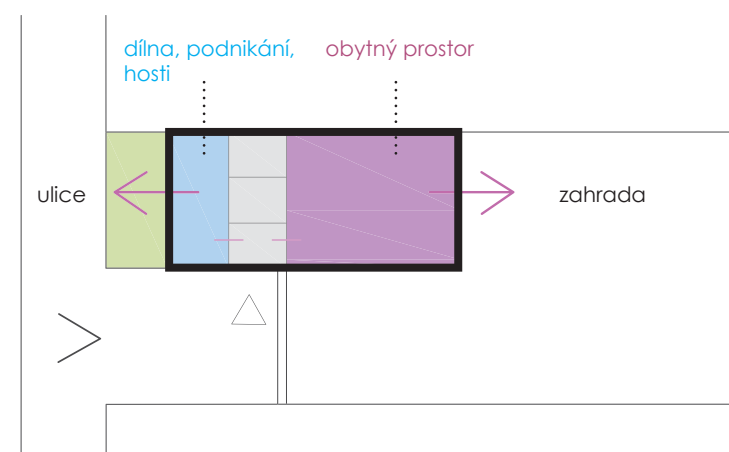


pohled východní

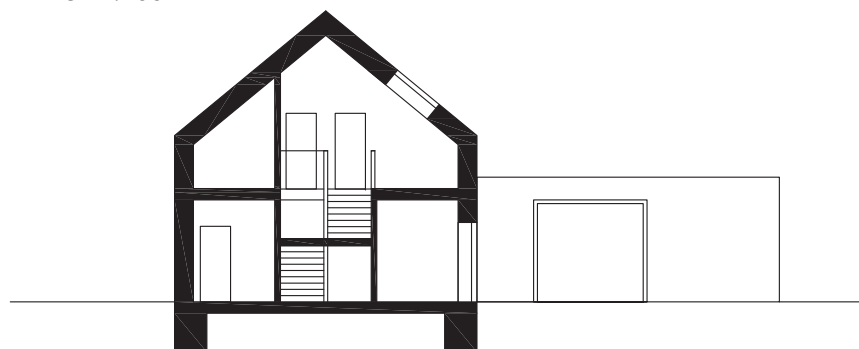


pohled severní

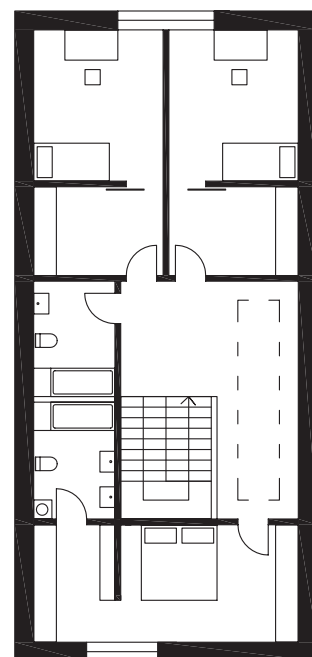
schéma přízemí



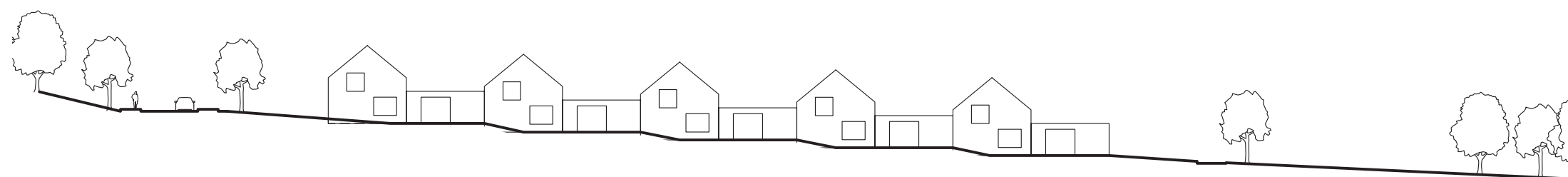
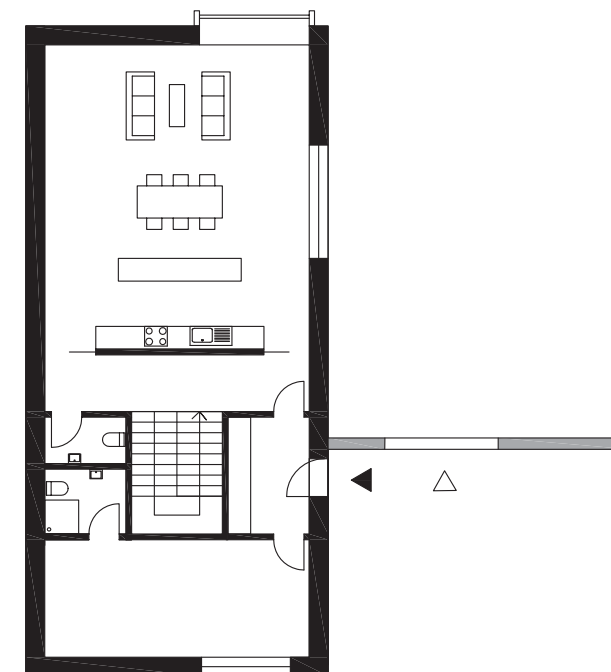
řez 1:200



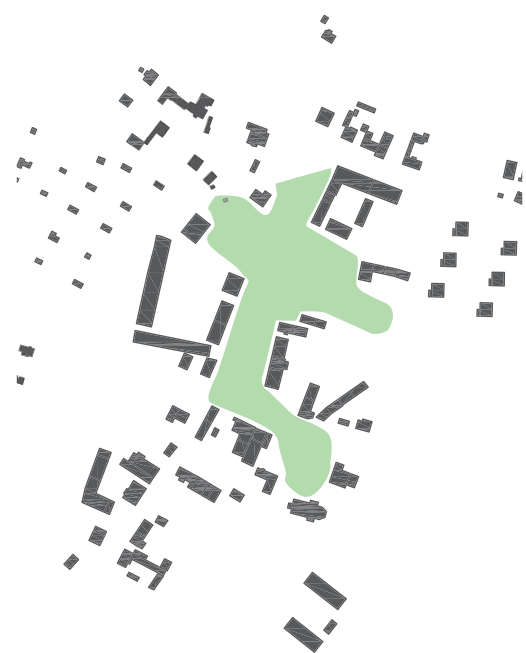
1. np 1:200



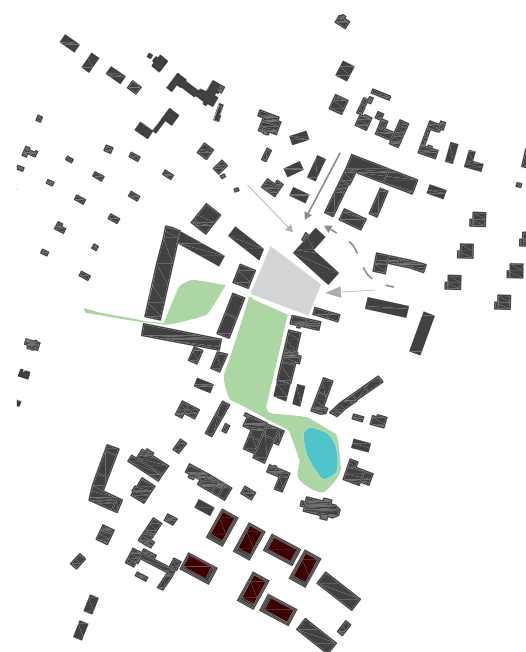
přízemí 1:200



NÁVES DNES



NÁVES NÁVRH

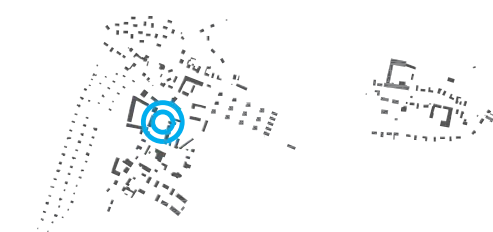


V současnosti náves zabírá více než třetinu zastavěného území obce a nachází se zde velké množství neurčitých prostor. Navrhují náves více zkompatnit a prostory jasněji definovat, se zachováním volnějšího charakteru vesnici vlastním.

Náves rozdělují na část u kostela s rybníkem, dále část se stromy sousedící s vydlážděnou

návesí kam přemisťují obecní úřad, knihovnu, hospodu a kulturní sál, který je v dnešní době kapacitně nevyhovující.

S návesí sousedí starý obecní statek, který se po rekonstrukci bude moci využít jako prostor pro firmy, zahradnictví, školku a obecní byty.



LEGENDA

- VJEZD
- PĚŠÍ
- ▶ VCHOD



ZÁKRES



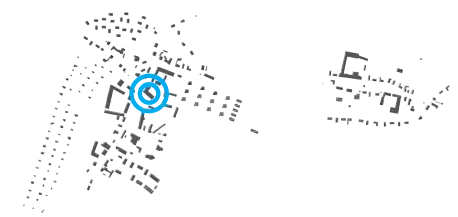
Inspirován typickou vesnickou stodolou a zapadající tak do prostoru návsi, která je z části tímto archetypem tvořena.

Skládá se z hlavního prostoru "stodoly" - hospody a kulturního sálu s jejich zázemím a vedlejšího provozního prostoru s hlavním vstupem.

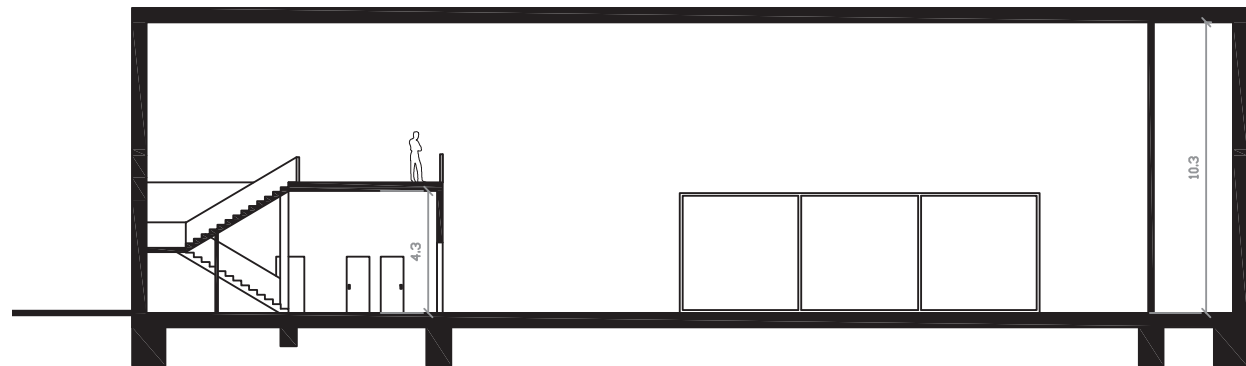
Sál je dimenzován i na vnitřní sportovní aktivity, je otevíratelný do návsi a tudíž

využitelný jako zastřešené podium pro letní koncerty.

Hospoda je od sálu oddělena tenkou příčkou, kterou je možno z poloviny otevřít a rozšířit tak sál například v době koncertu. Budova je zděná, fasádu tvoří světlé cihly, provozní část je oplechovaná, stejně jako střecha. Na hlavní budově jsou ukotveny posuvné velkoformátové plechové okenice.



řez 1:150



půdorys 1:150



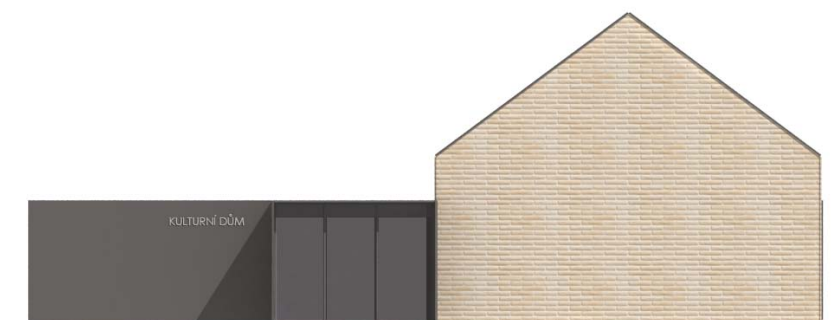
pohled jižní



pohled severní







pohled západní _ VCHOD

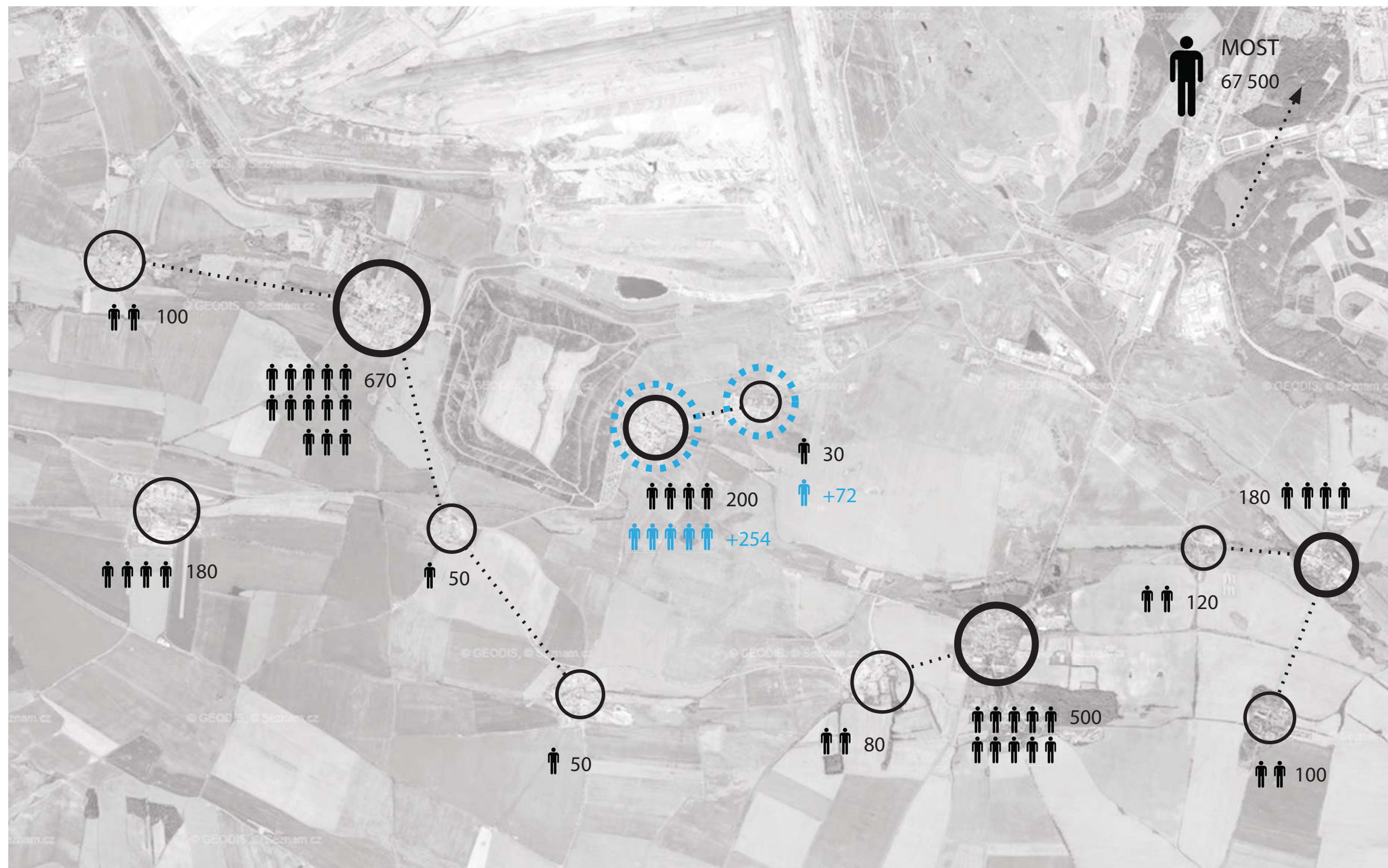


FUNKCE



BILANCE

	počet obyvatel - stav 230 přírůstek obyvatel + 254		výměra nově navržené zeleně 2,8 ha
	počet navržených domů 105 DR - 89 byty - 6 seniorské bydlení - 10		nové komunikace 2 122 m ²
	výměra navržených pozemků - 6,4 ha v intravilánu - 2,6 ha v extravilánu - 3,8 ha průměrná velikost pozemku - 950 m ²		



Okolní katastrální území fungují na podobném principu - hlavní vesnice pod kterou spadají přidružené obce.

Eliminovala by se tím nekontrovatelná rozlehlost zástavby do krajiny a přidalo by to na malebnosti území.

Věřím, že pro zachování místních specifik a to rozdrobenosti malých sídel v krajině, by bylo přínosné využít pro zástavbu podobné principy, které jsem aplikovala na obce Malé a Vysoké Březno.

PŘÍKLAD PRO CELÝ REGION

ZDROJE

Hnilička Pavel, Sídelní kaše, Brno, 2012

Gehl Jan, Život mezi budovami, Partnerství, Brno, 2000

V. Cílek, V. Ložek, P. Mudra, Vstoupit do krajiny, Praha 2004

časopis Era 21 5/2013 Až na kostru venkova

mapy.cz (mapové podklady)

male-brezno.cz

obecní archiv - fotky a mapy

Děkuji Janu Šépkovi a Mirce Tůmové za odbornou pomoc při konzultacích a schopnost nadchnout pro architekturu.
Děkuji rodině, příteli a přátelům za podporu a povzbuzování.