

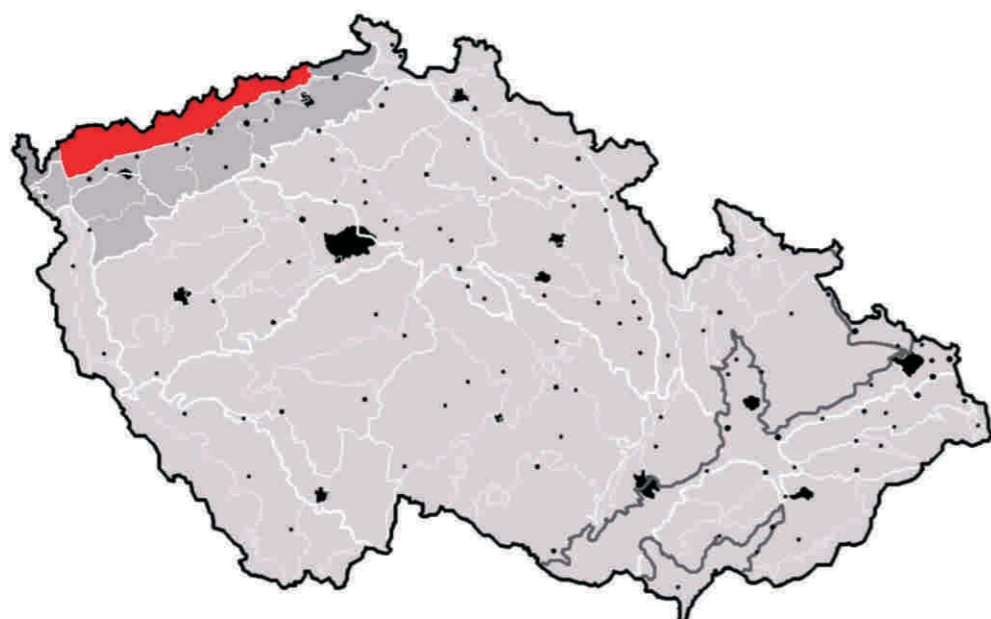
PLEŠIVEC
SPORTHOTEL



SLOVO AUTORA

CÍLEM TOHOTO DIPLOMNÍHO PROJEKTU BYLO NAVRHNOUT OBJEKT SPORTOVNĚ REKREAČNÍHO HORSKÉHO HOTELU NA VRCHOLU PLEŠIVCE (N.V. 1028M.N.M.) V KRUŠNÝCH HORÁCH. JEDNÁ SE O HOTEL S VYHLÍDKOVOU STŘEŠNÍ TERASOU NA MÍSTĚ PŮVODNÍHO HOTELU, KTERÝ BY SVÝM OBJEMEM A KAPACITOU V BUDOUCNOSTI NEDOSTAČOVAL. PŘEVAŽUJÍCÍ KLIENTELOU HOTELU BY MĚLI BÝT LIDÉ ORIENTOVANÍ NA ZIMNÍ SPORTY (SJEZDOVÉ LYŽOVÁNÍ, SNOWBOARDING, BĚŽECKÉ LYŽOVÁNÍ), ALE I LETNÍ SPORTY (TURISTIKA, CYKLOTURISTIKA. KONCEPTEM PROJEKTU JE DOPLNIT CHYBĚJÍCÍ UBYTOVACÍ KAPACITY V OKOLÍ PLEŠIVCE V SOUVISLOSTI BUDOVÁNÍM NOVÉHO LYŽAŘSKÉHO AREÁLU. HOTEL BY MĚL ZABEZPEČIT VEŠKERÉ POTŘEBY KLIENTŮ PODLE SOUČASNÝCH TRENDŮ. OBJEKT JE VYBAVEN I PŘÍSLUŠNÝMI SLUŽBAMI, JAKO JSOU RESTAURACE, KONFERENCEČNÍ PROSTORY, WELLNESS, FITNESS A TECHNICKÝM A PROVOZNÍM ZÁZEMÍM.

KRUŠNÉ HORY

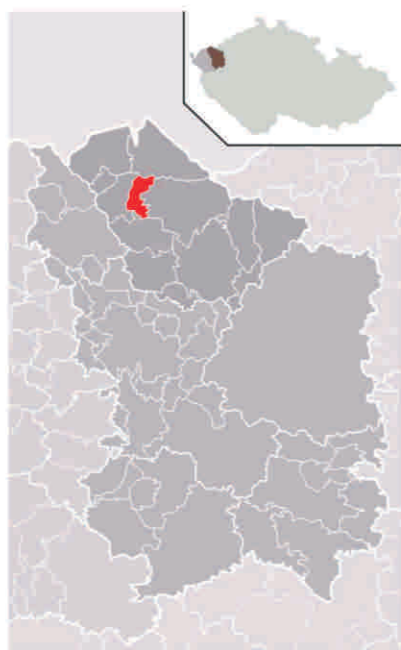


KRUŠNÉ HORY PATŘÍ MEZI JEDNY Z NEJDELŠÍCH POHOŘÍ V ČESKÉ REPUBLICE, NA VÝCHODĚ JSOU VYMEZENY TISSKÝM SEDLEM A NA ZÁPADĚ SEDLEM PLESNÉ. JEJICH CELKOVÁ DÉLKA JE 130 KM A V PŘÍMÉM SMĚRU SEVEROVÝCHOD - JIHOZÁPAD OHRANIČUJÍ KOTLINU ČECH. PŘIBLIŽNĚ DNEŠNÍ VZHLED DOSTALY KRUŠNÉ HORY V CENOMANU (PŘED 90 MIL. LET), KDY POSUNUTÍM KRUŠNOHORSKÝCH KER VZNIKL TZV. KRUŠNOHORSKÝ ZLOM. KONEČNÁ ÚPRAVA POVRCHU VZNIKLA V PLEISTOCENU (PŘED 7 MIL. LET), KDY DEPRESÍ A ZLOMY VZNIKÁ PŘÍČNÉ VRÁSNĚNÍ KRUŠNÝCH HOR. DO SASKA SE SKLÁNĚJÍ POZVOLNĚ, DO ČECH VESMĚŠ PRUDKÝM SVAHEM. NEPŘÍLIŠ ŠIROKÝ VRCHOLOVÝ HRBET JE POMĚRNĚ PLOCHÝ. NAD NĚJ VYSTUPUJÍ DVĚ VÝRAZNÉ KUPY, A TO NA ČESKÉ STRANĚ KLÍNOVEC (1244 M N. M.) A NA SASKÉ STRANĚ FICHELBERG (1214 M N. M.).

VEGETACE KRUŠNÝCH HOR JE TVOŘENA DO VÝŠE 400M POROSTEM DUBOVÝM, DO 900 M BUKOVÝM A NAD 900 M SE NACHÁZÍ PÁSMO SMRKŮ. OTEVŘENÍ KRUŠNÝCH HOR K SEVERU ZNAMENÁ, ŽE PODNEBÍ JE V OBLASTI VLASTNÍHO HŘEBENE DRSNĚJŠÍ. VZHLEDEM K PŘEVLÁDAJÍCÍM SEVERNÍM A ZÁPADNÍM VĚTRŮM, TEDY STUDENÝM A VLHKÝM, SE VYSKYTUJÍ V TÉTO OBLASTI ČASTÉ MLHY A INVERZNÍ POČASÍ. Z TOHOTO DŮVODU BYLY LESY I V MINULOSTI ZNAČNĚ POŠKOZOVÁNY (VÍTR, NÁMRAZA, MLHY). NEJVĚTŠÍ POŠKOZENÍ NASTALO V 60. - 80. LETECH 20. STOLETÍ, KDY V PODKRUŠNOHOŘÍ BYLO POSTAVENO NĚKOLIK VELKÝCH TEPELNÝCH ELEKTRÁREN NA HNĚDÉ UHLÍ. SMRKOVÉ LESY MUSELY BÝT NAHRAZENY LESY SMÍŠENÝMI A NOVÝMI ODOLNÝMI DRUHY JEHLIČNANŮ. PO ZMĚNĚ POLITICKÉHO REŽIMU V ROCE 1989 DOCHÁZÍ DÍKY PŘÍSNÝM ZÁKONŮM NA OCHRANU ŽIVOTNÍHO PROSTŘEDÍ K RAPIDNÍMU ZLEPŠENÍ OVZDUŠÍ V PODKRUŠNOHOŘÍ A TÍM I K CELKOVÉMU OŽIVENÍ PŘÍRODY KRUŠNÝCH HOR.



ABERTAMY

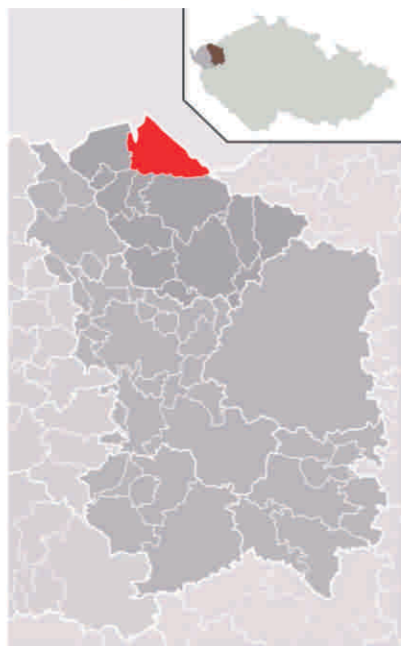


PRVNÍ ZMÍNKA O MĚSTEČKU JE Z ROKU 1529. V ROCE 1579 BYLY ABERTAMY PROHLÁŠENY KRÁLOVSKÝM HORNÍM MĚSTEM A DO UŽÍVÁNÍ JIM BYL DÁN ZNAK. TĚŽBA STŘÍBRA UPADLA BĚHEM TŘICETILETÉ VÁLKY, PO NÍ ZŮSTALO POUZE DOLOVÁNÍ CÍNU, ZE KTERÉHO SE VYRÁBĚLO KUCHYŇSKÉ A MEŠNÍ NÁDOBÍ. MĚSTO TAK OPĚT POKLESLO NA MĚSTEČKO. PO TŘICETILETÉ VÁLCE NASTALA V ABERTAMECH A OKOLÍ VELIKÁ BÍDA. TEPRVE V 19. STOLETÍ BYLA V OBCI ZAVEDENA VÝROBA KOŽENÝCH RUKAVIC. HLAVNÍ SUROVINOU BYLY KOZÍ KOŽKY, KTERÝCH BÝVALO V KAŽDÉM DOMĚ DOST. ZNÁMÝ BYL I ABERTAMSKÝ KOZÍ SÝR Z KOZÍHO MLÉKA, DOCHUCOVANÝ RŮZNÝMI BYLINKAMI. ABERTAMSKÉ RUKAVICE BYLY ZNÁMÉ V CELÉM SVĚTĚ SVOU VYSOKOU KVALITOU A ROZMANITOSTÍ VZORŮ. PO 2. SVĚTOVÉ VÁLCE BYLY DROBNÉ I VĚTŠÍ TOVÁRNÍ SLOUČENY DO RUKAVIČKÁŘSKÝCH ZÁVODŮ.

KOSTEL POMOCNÍKŮ, ZALOŽENÝ ROKU 1534, DNEŠNÍ STAVBA BAROKNÍ Z ROKU 1736 UPRAVENÁ V 1. POLOVINĚ 19. STOLETÍ.

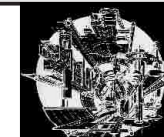


BOŽÍ DAR



BOŽÍ DAR (NĚMECKY GOTTESGAB) JE NEJVÝŠE POLOŽENÉ MĚSTO V ČESKÉ REPUBLICE (1028 M N. M.). LEŽÍ V KARLOVARSKÉM KRAJI, OKRESE KARLOVY VARY V KRUŠNÝCH HORÁCH. OBC LEŽÍ NA HRANICÍCH SE SPOLKOVOU REPUBLIKOU NĚMECKO, V SEDLE MEZI NEJVYŠŠÍ HOROU KRUŠNÝCH HOR KLÍNOVCEM (1244 M N. M.) A BOŽÍDARSKÝM ŠPIČÁKEM (1115 M N. M.). ASI TŘI KILOMETRY SEVEROVÝCHODNĚ OD OBC LEŽÍ NEJVYŠŠÍ HORA SPOLKOVÉ ZEMĚ SASKO FICHTELBERG (1214 M).

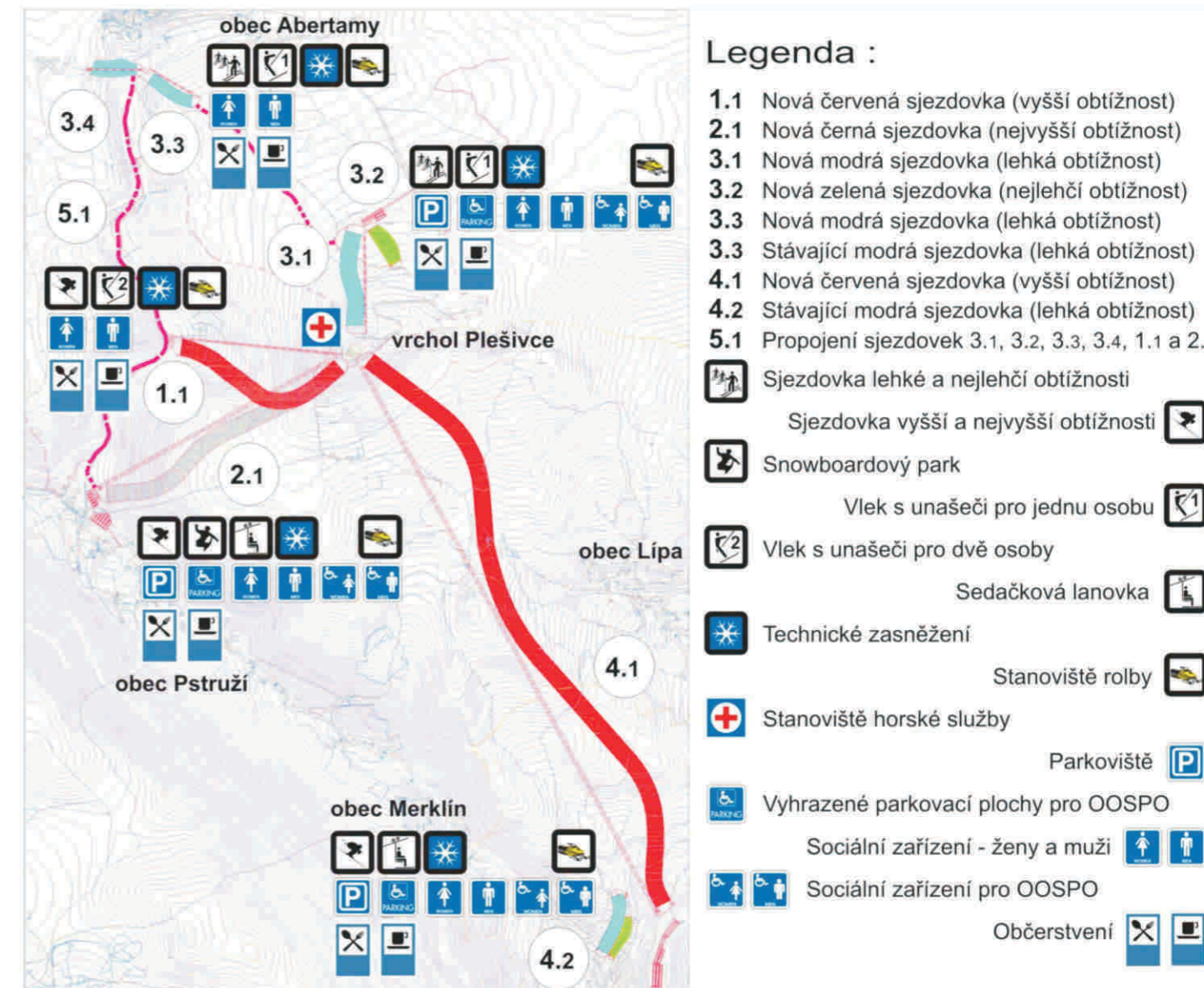
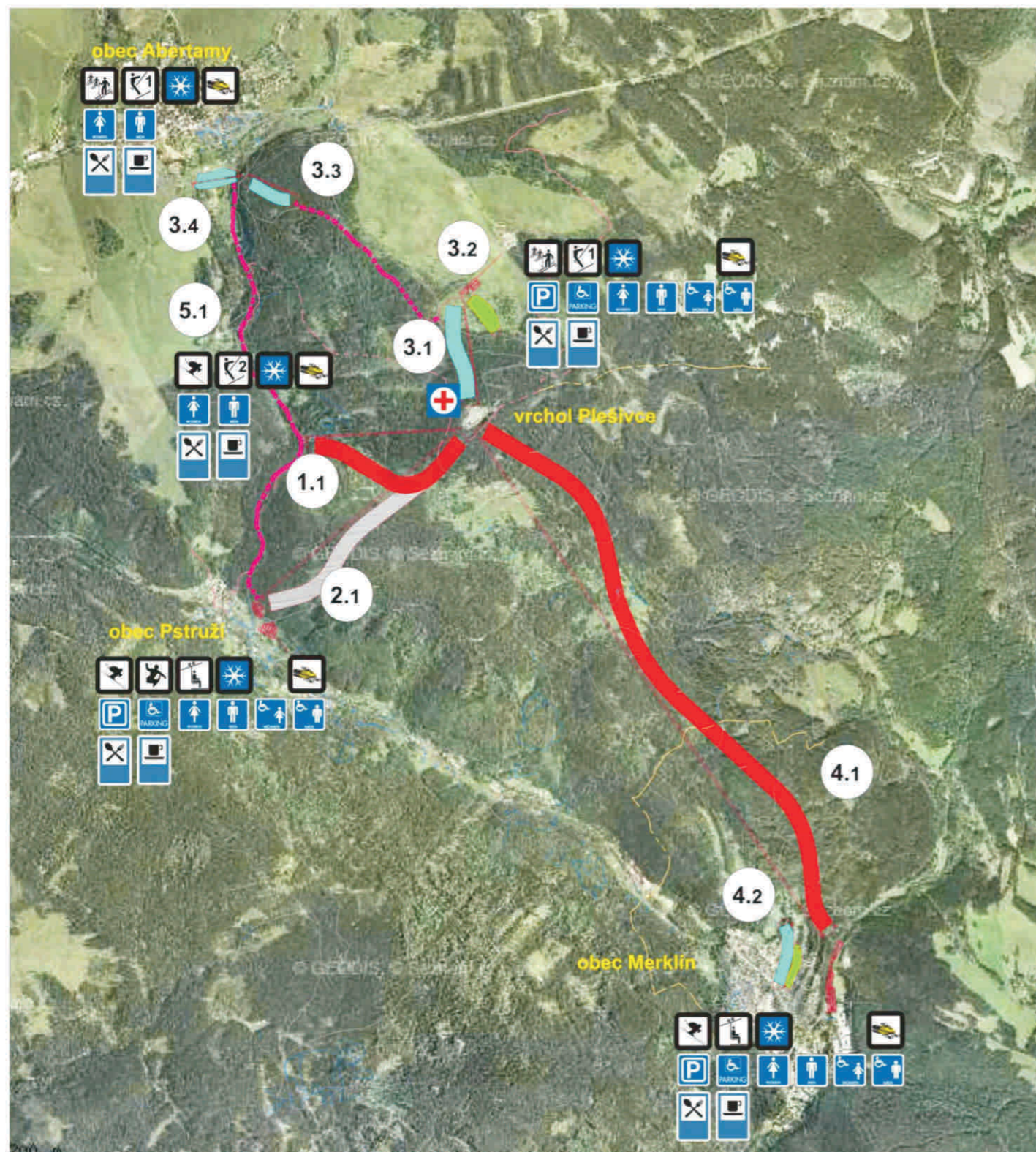
OD 10. ŘÍJNA 2006 BYL OBCI VRÁCEN STATUS MĚSTA PODLE POČTU OBYVATEL JE BOŽÍ DAR TŘETÍM NEJMENŠÍM MĚSTEM V ČESKU. VÝCHODNĚ OD OBC Poblíž hranice s Německem jsou v provozu čtyři větrné elektrárny.



OKOLNÍ OBCE



SKIAREÁL PLEŠIVEC



Legenda :

- 1.1 Nová červená sjezdovka (vyšší obtížnost)
 - 2.1 Nová černá sjezdovka (nejvyšší obtížnost)
 - 3.1 Nová modrá sjezdovka (lehká obtížnost)
 - 3.2 Nová zelená sjezdovka (nejlehčí obtížnost)
 - 3.3 Nová modrá sjezdovka (lehká obtížnost)
 - 3.3 Stávající modrá sjezdovka (lehká obtížnost)
 - 4.1 Nová červená sjezdovka (vyšší obtížnost)
 - 4.2 Stávající modrá sjezdovka (lehká obtížnost)
 - 5.1 Propojení sjezdovek 3.1, 3.2, 3.3, 3.4, 1.1 a 2.1
- Sjezdovka lehké a nejlehčí obtížnosti
 - Sjezdovka vyšší a nejvyšší obtížnosti
 - Snowboardový park
 - Vlek s unašeči pro jednu osobu
 - Vlek s unašeči pro dvě osoby
 - Sedačková lanovka
 - Technické zasněžení
 - Stanoviště rolby
 - Stanoviště horské služby
 - Parkoviště
 - Vyhrazené parkovací plochy pro OOSPO
 - Sociální zařízení - ženy a muži
 - Sociální zařízení pro OOSPO
 - Občerstvení

PĚŠÍ TURISTIKA:

ZÁPAD KRUŠNÝCH HOR JE OBLÍBENÝM CÍLEM MILOVNÍKŮ PĚŠÍ TURISTIKY. DOBŘE ZNAČENÉ TRASY PROCHÁZEJÍ KRÁSNOU HORSKOU PŘÍRODOU, NOHY TURISTŮ ALE ČASTO POTRÁPÍ PRUDKÁ STOUPÁNÍ.

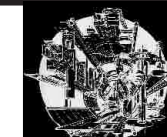
CYKLOTURISTIKA:

ORSKÝ TERÉN A MÍSTY VELKÉ PŘEVÝŠENÍ LÁKÁ DO KRUŠNÝCH HOR ZDATNĚJŠÍ CYKLISTY. OBLASTÍ VEDE ŘADA DOBŘE ZNAČENÝCH STEZEK.

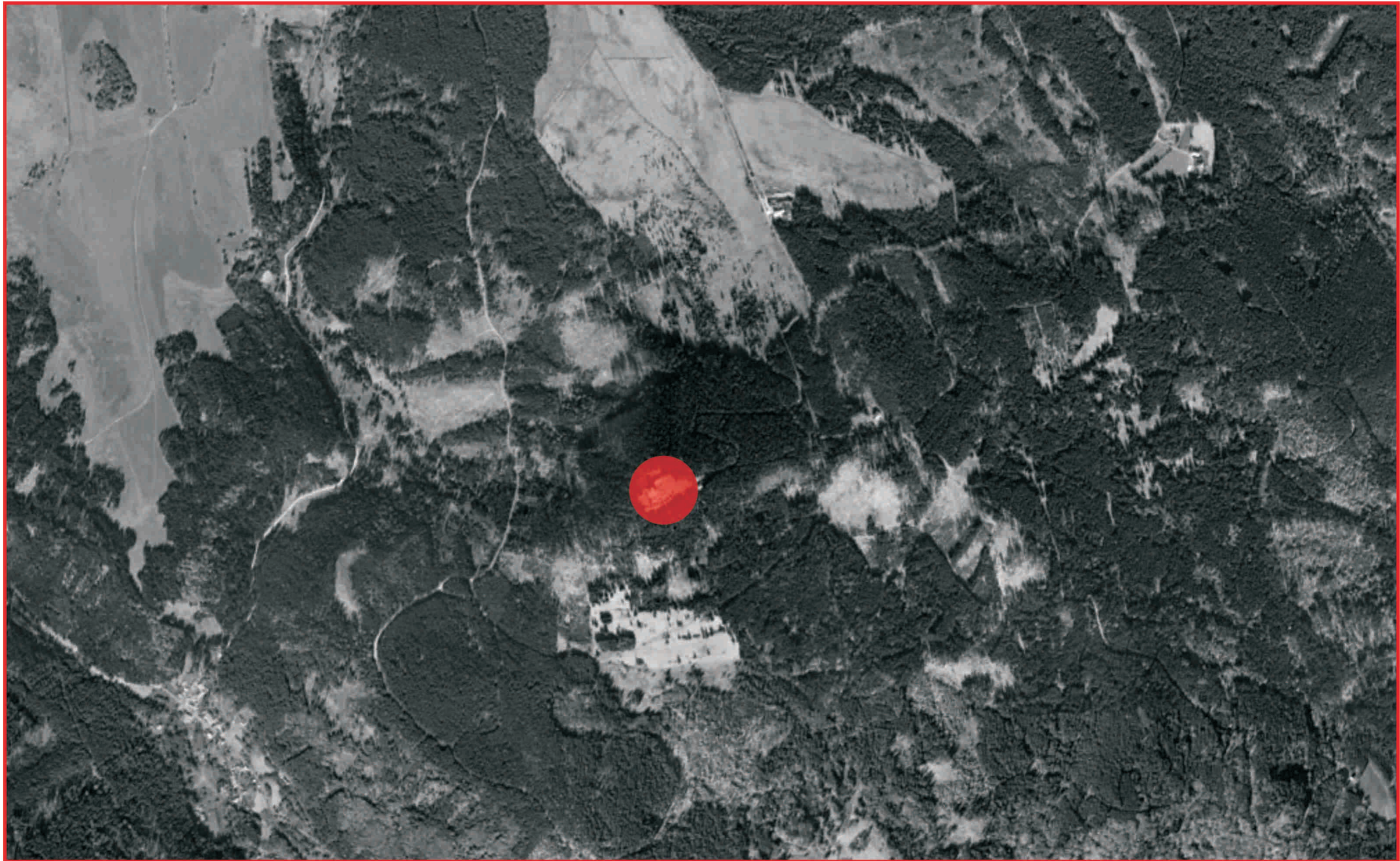
ZIMNÍ TURISTIKA:

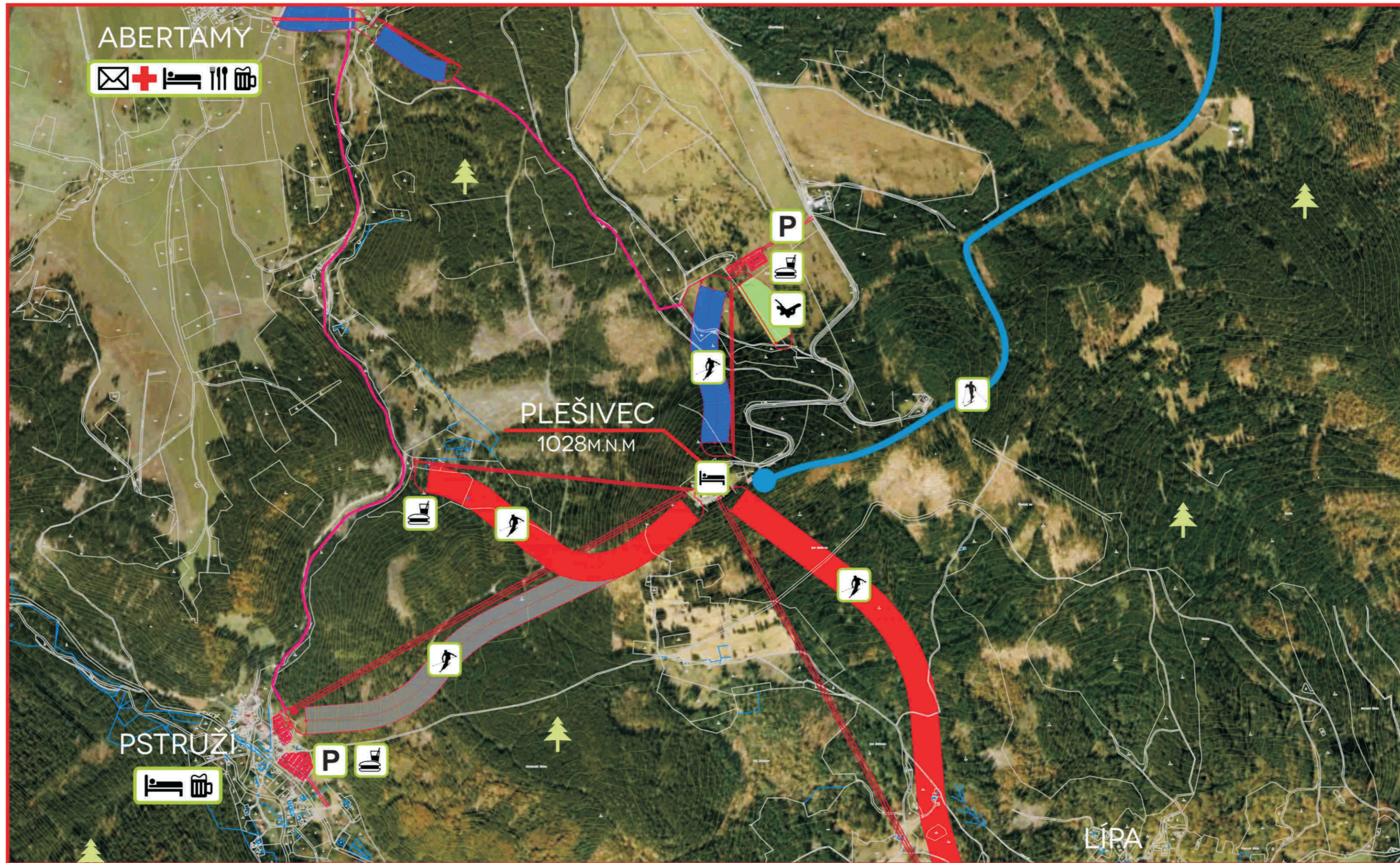
KRUŠNÉ HORY TRADIČNĚ PŘEJÍ MILOVNÍKŮM RYCHLÝCH PRKEN. MEZI NEJPOPULÁRNĚJŠÍ LYŽAŘSKÁ STŘEDISKA PATŘÍ BOŽÍ DAR, NEJVÝŠE POLOŽENÉ MĚSTEČKO VE STŘEDNÍ EVROPĚ. V ZIMNÍCH MĚSÍCÍCH SE VELKÉMU ZÁJMU TĚŠÍ TAKÉ KLÍNOVEC, NEKLID A PERNINK.

A PRÁVĚ K TĚMTO JIŽ ZAVEDENÝM ZIMNÍM STŘEDISKŮM KRUŠNÝCH HOR SE CHTĚJÍ PŘIDAT VYBUDOVÁNÍM LYŽAŘSKÉHO AREÁLU PLEŠIVCE NA SVAZÍCH TĚTO HORY OBCE ABERTAMY A MERKLÍN.



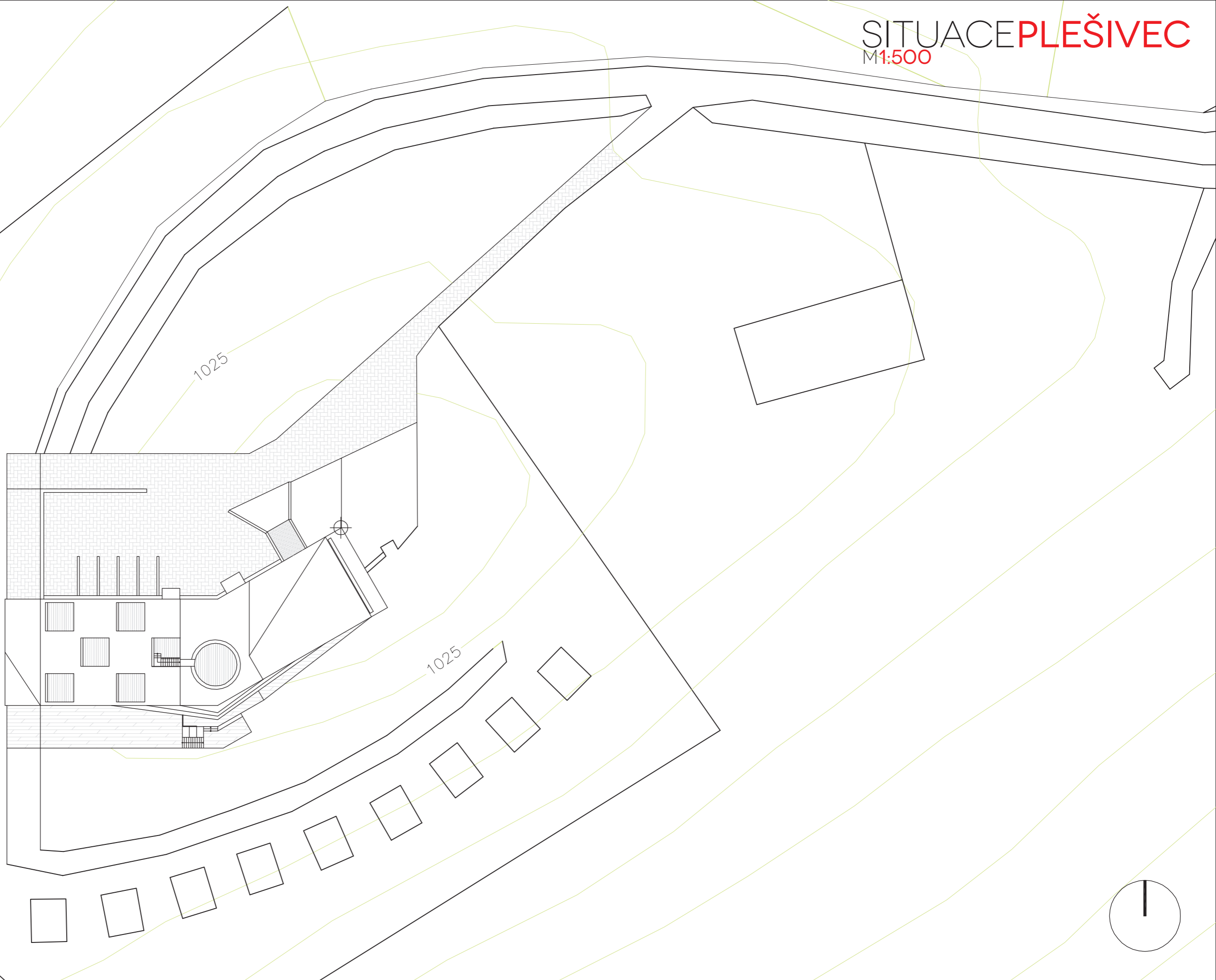


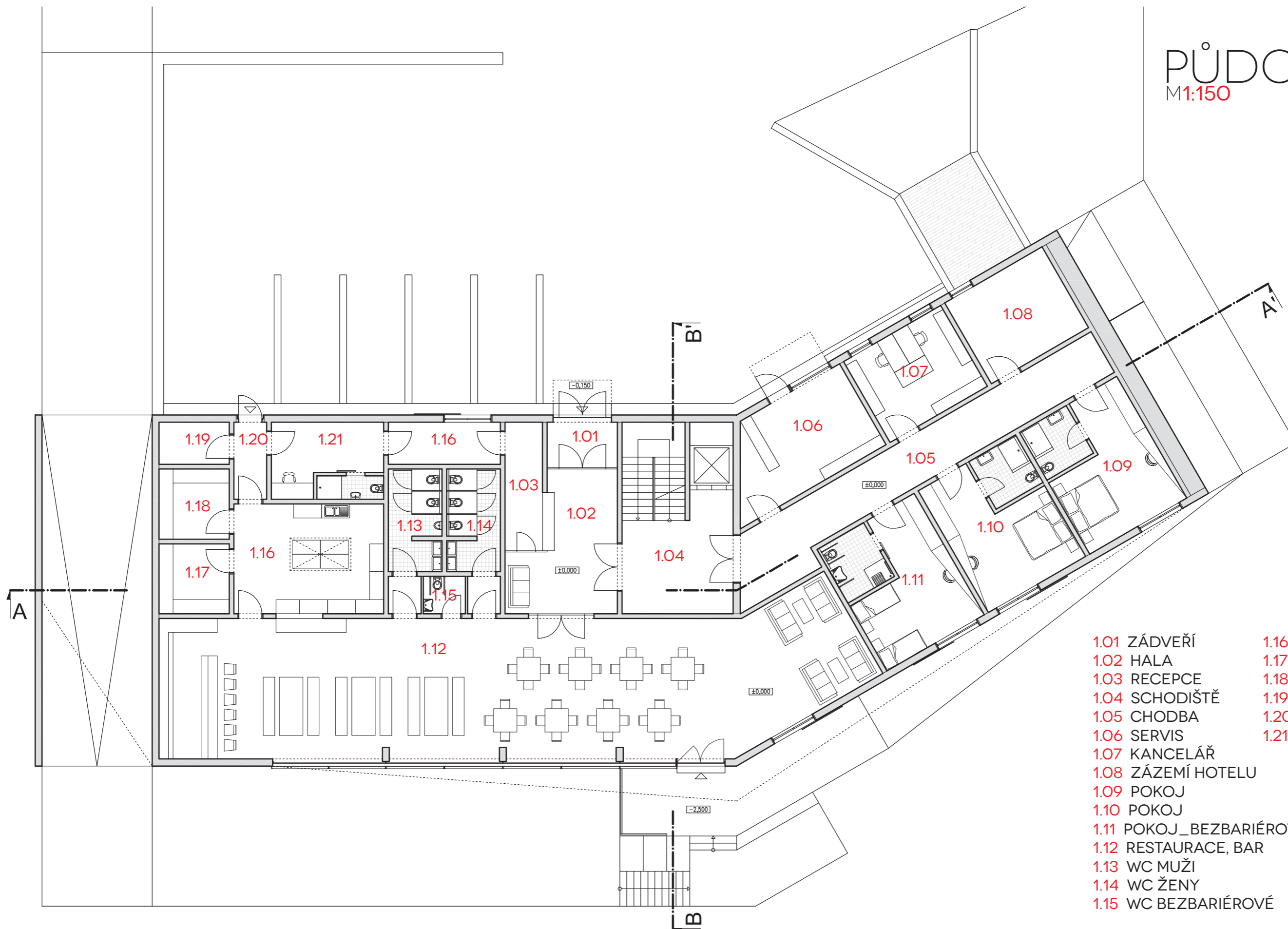




Plešivec

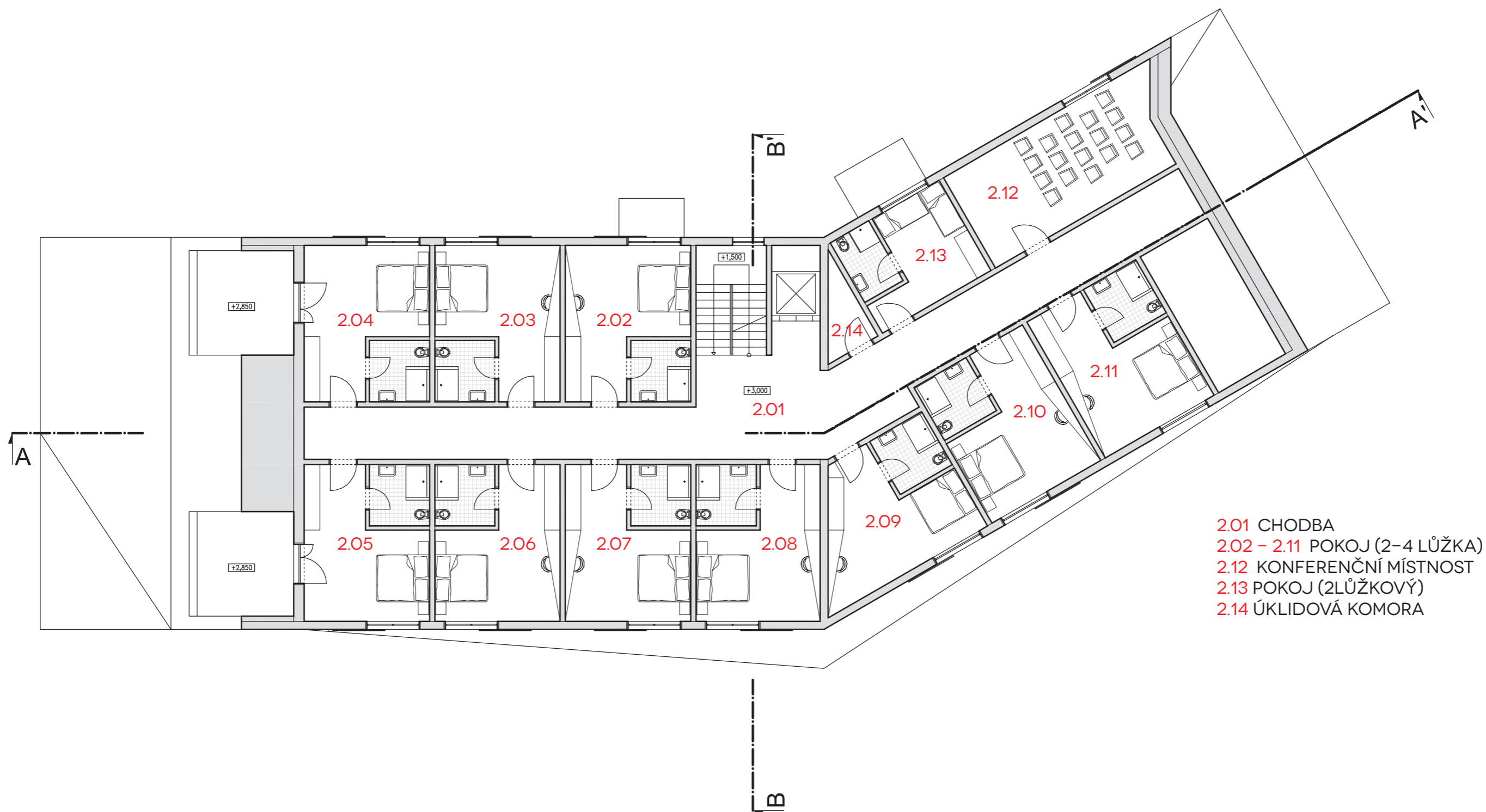
⊕



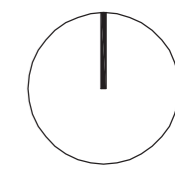
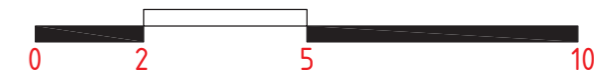


- | | |
|-------------------------|------------------------|
| 1.01 ZÁDVEŘÍ | 1.16 KUCHYNĚ |
| 1.02 HALA | 1.17 SKLAD POTRAVIN |
| 1.03 RECEPCE | 1.18 SKLAD OVOCE, ZEL. |
| 1.04 SCHODIŠTĚ | 1.19 SKLAD ODPADKŮ |
| 1.05 CHODBA | 1.20 CHODBA |
| 1.06 SERVIS | 1.21 ŠATNA ZAMĚSTNACI |
| 1.07 KANCELÁŘ | |
| 1.08 ZÁZEMÍ HOTELU | |
| 1.09 POKOJ | |
| 1.10 POKOJ | |
| 1.11 POKOJ_BEZBARIÉROVÝ | |
| 1.12 RESTAURACE, BAR | |
| 1.13 WC MUŽI | |
| 1.14 WC ŽENY | |
| 1.15 WC BEZBARIÉROVÉ | |



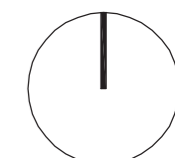


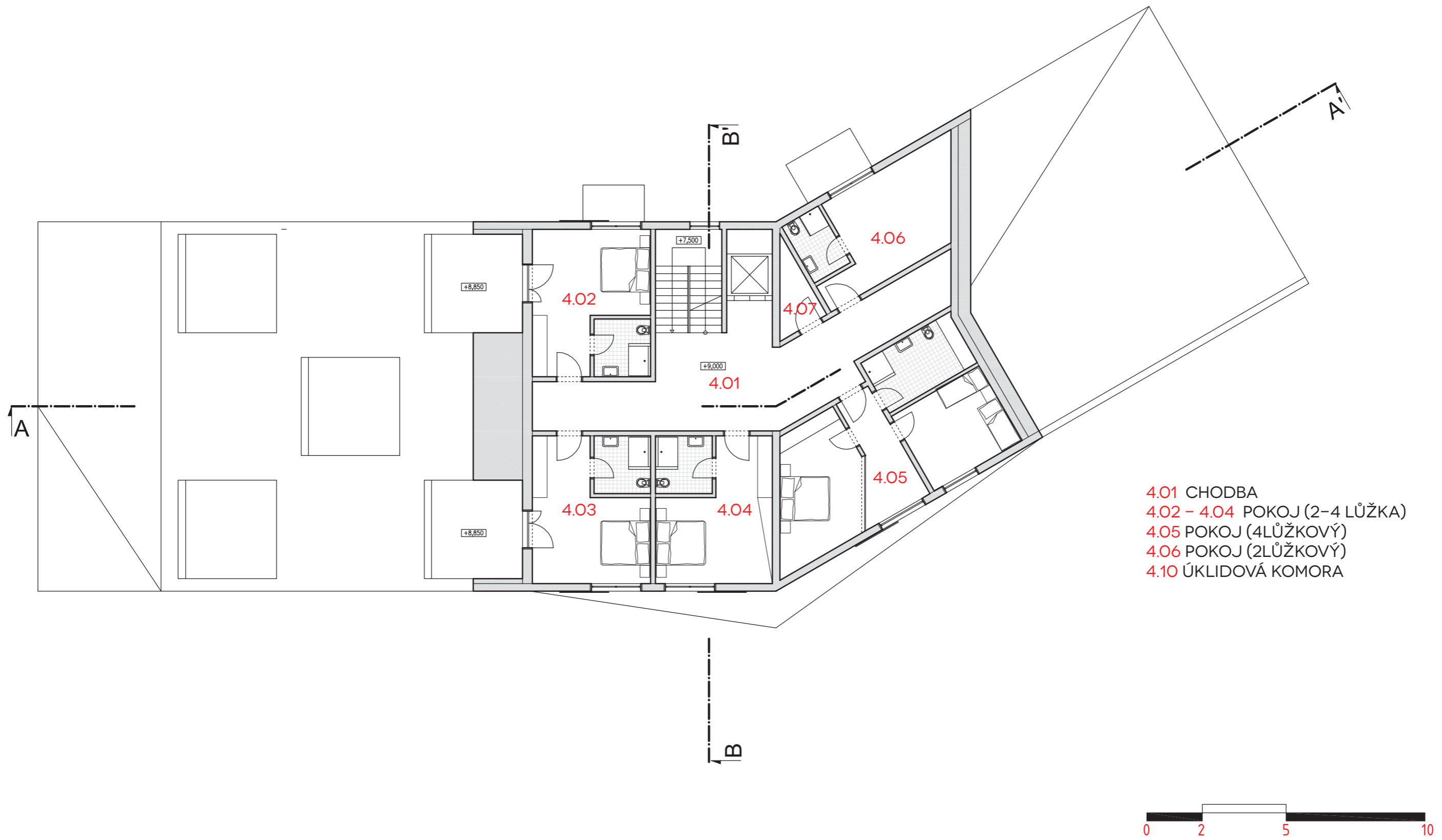
- 2.01 CHODBA
- 2.02 – 2.11 POKOJ (2-4 LŮŽKA)
- 2.12 KONFERENCE MÍSTNOST
- 2.13 POKOJ (2LŮŽKOVÝ)
- 2.14 ÚKLIDOVÁ KOMORA

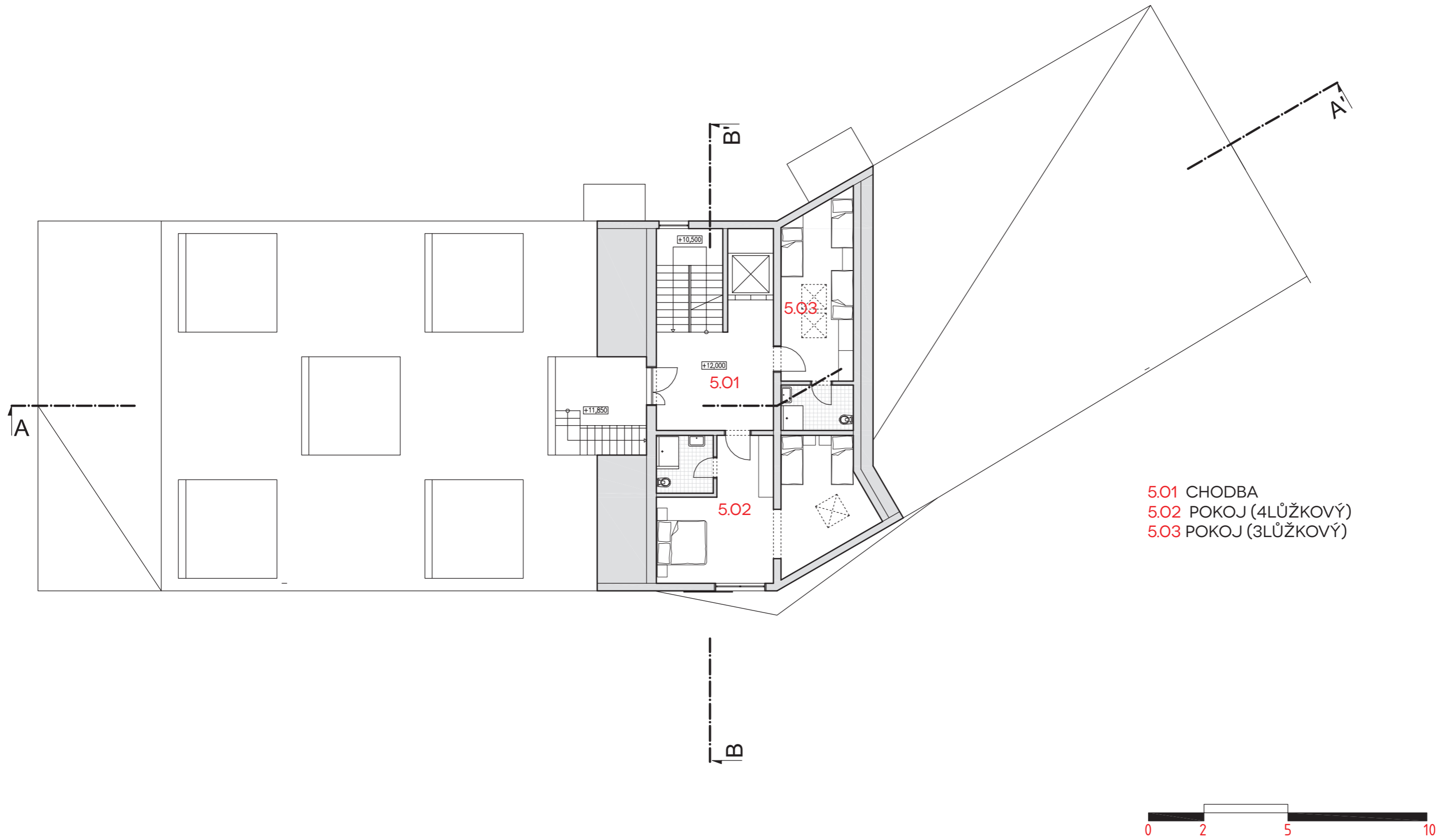


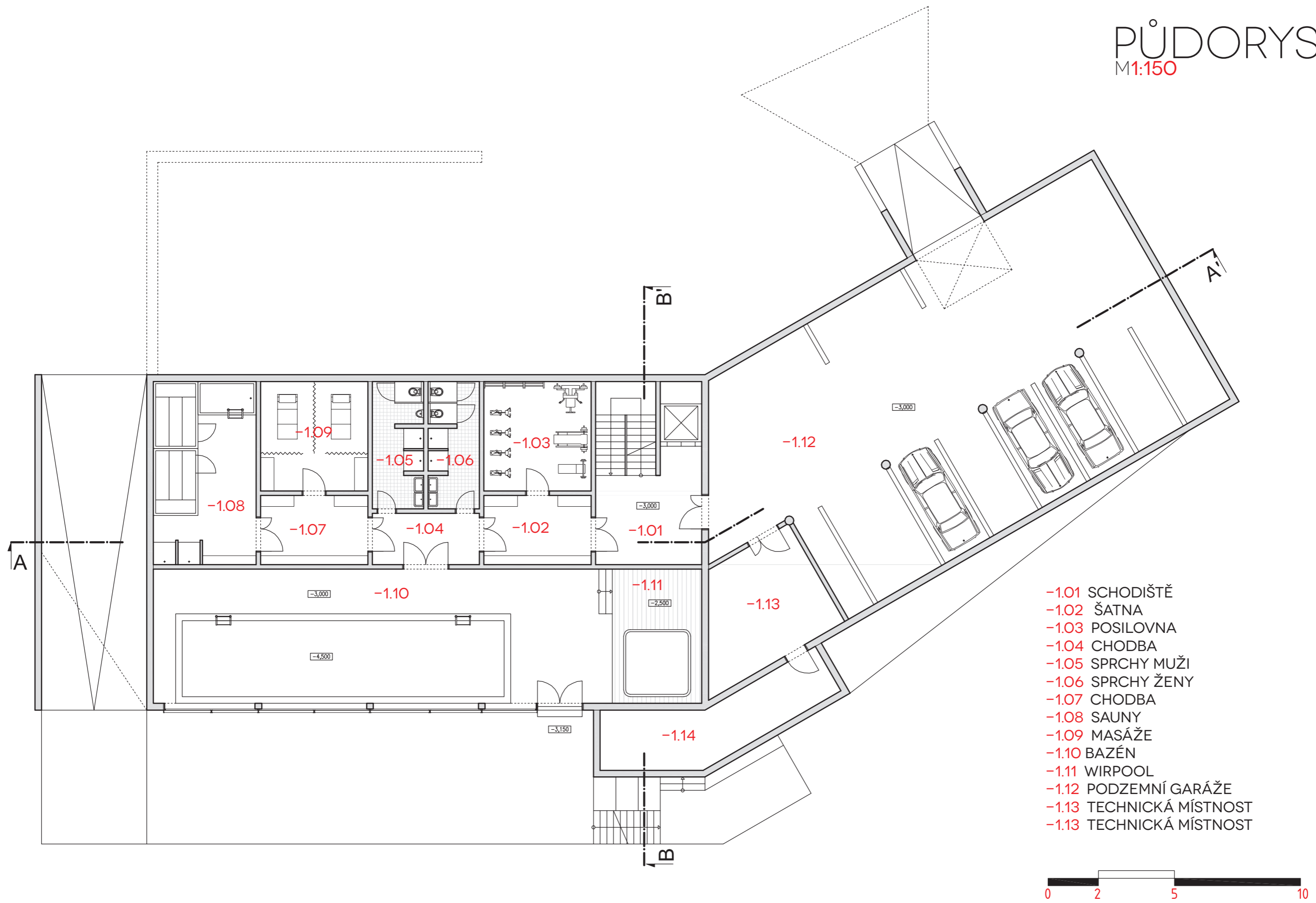


- 3.01 CHODBA
- 3.02 – 3.07 POKOJ (2-4 LŮŽKA)
- 3.08 POKOJ (4LŮŽKOVÝ)
- 3.09 SPOL. MÍSTNOST
- 3.10 POKOJ (2LŮŽKOVÝ)
- 3.11 ÚKLIDOVÁ KOMORA

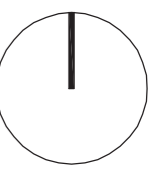






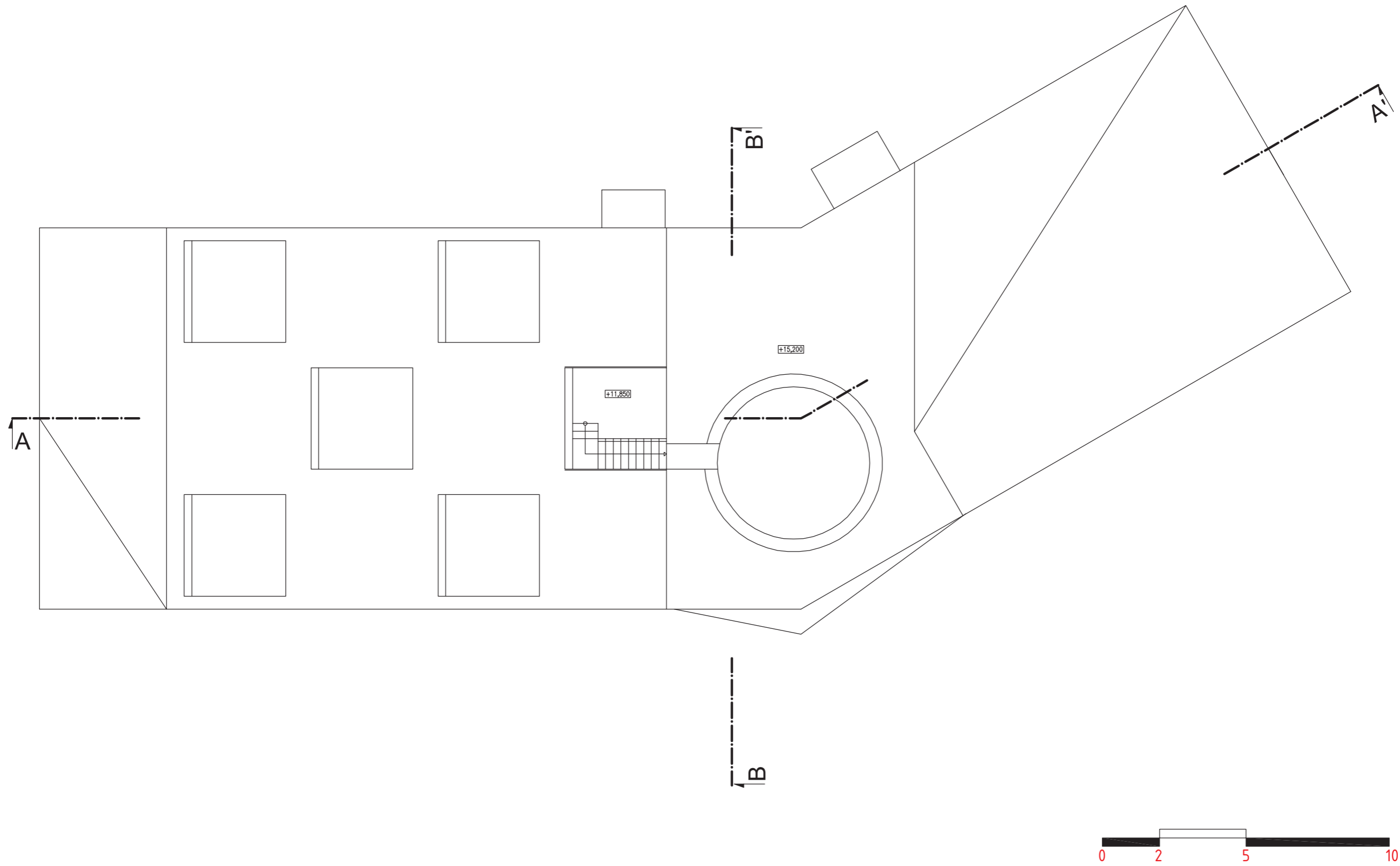


- 1.01 SCHODIŠTĚ
- 1.02 ŠATNA
- 1.03 POSILOVNA
- 1.04 CHODBA
- 1.05 SPRCHY MUŽI
- 1.06 SPRCHY ŽENY
- 1.07 CHODBA
- 1.08 SAUNY
- 1.09 MASÁŽE
- 1.10 BAZÉN
- 1.11 WIRPOOL
- 1.12 PODZEMNÍ GARÁŽE
- 1.13 TECHNICKÁ MÍSTNOST
- 1.13 TECHNICKÁ MÍSTNOST

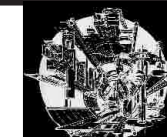
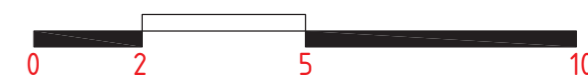
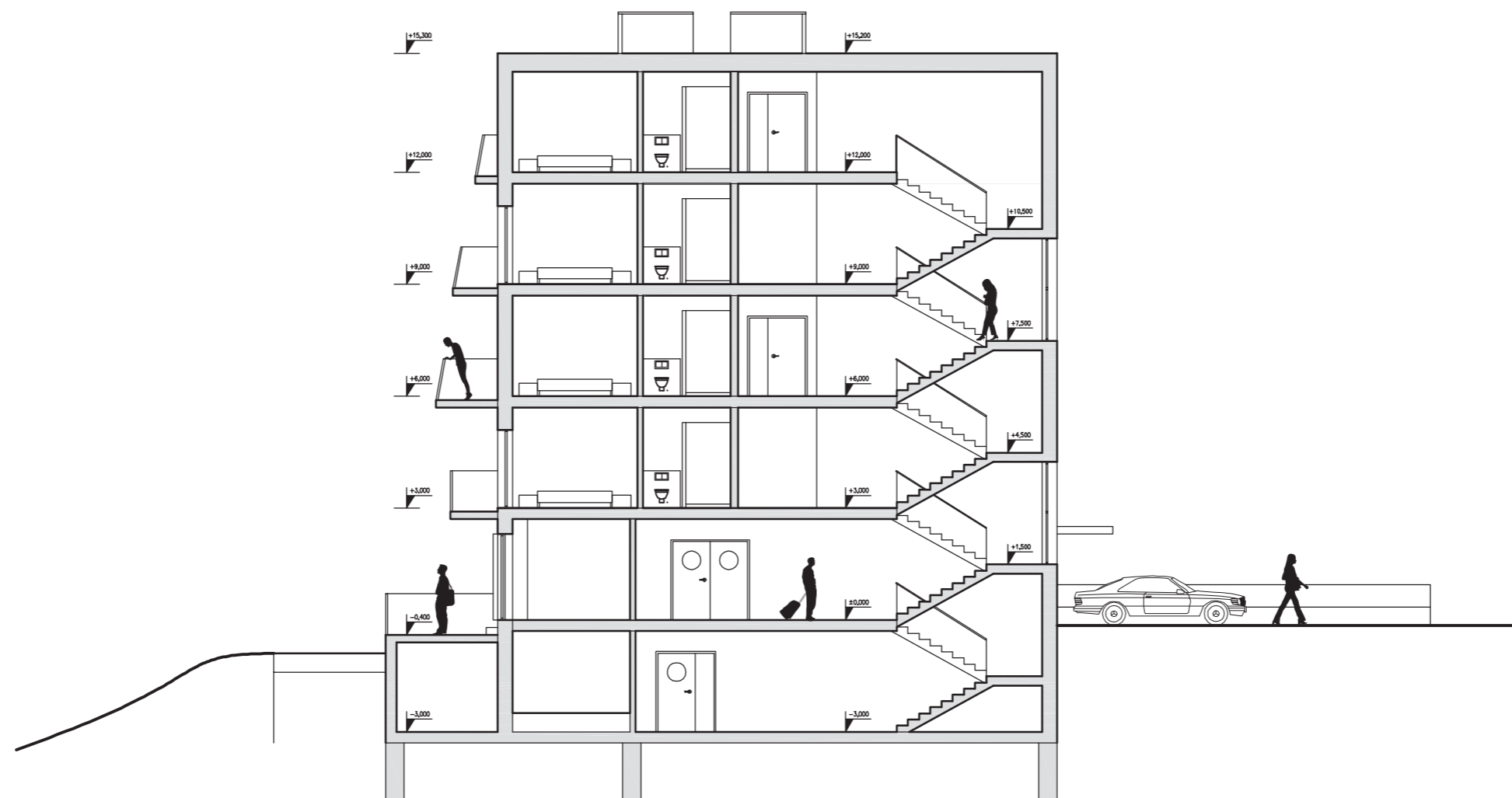


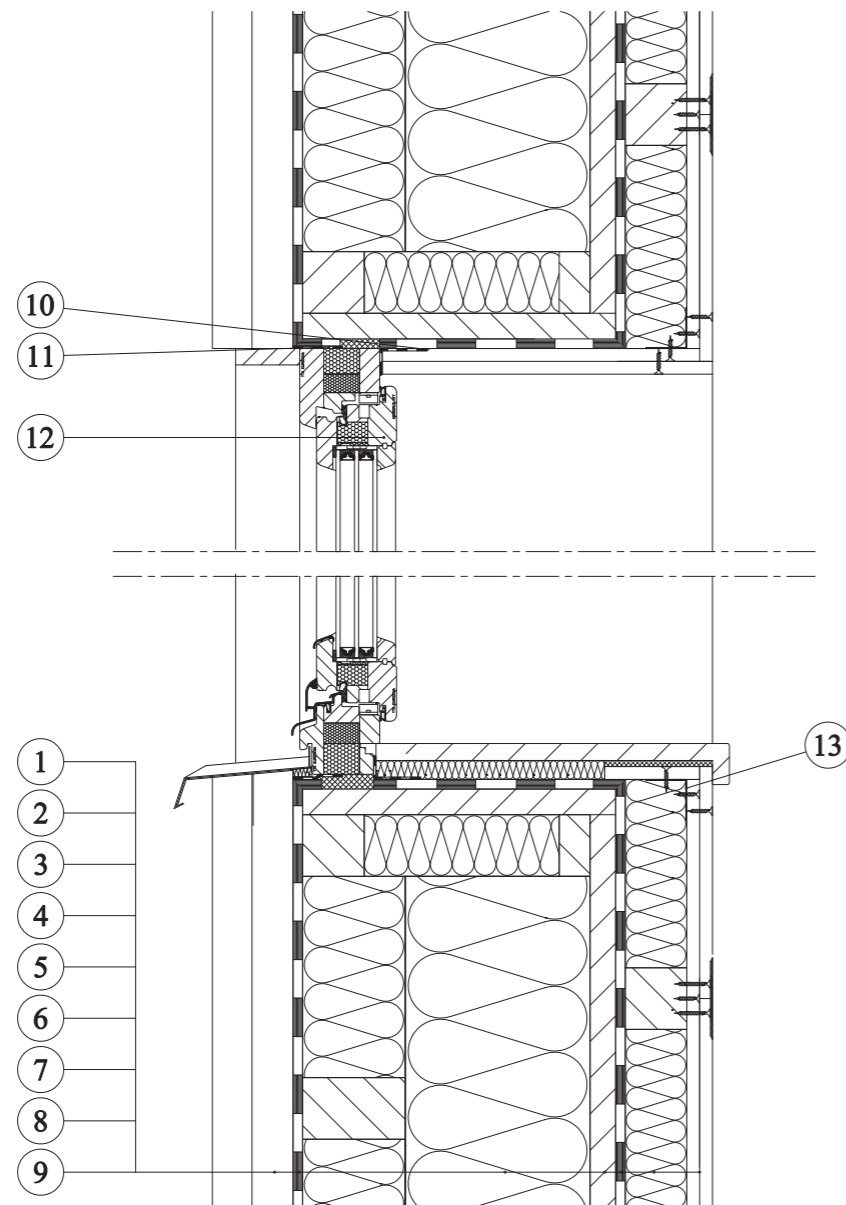
PŮDORYS STŘECHA

M1:150

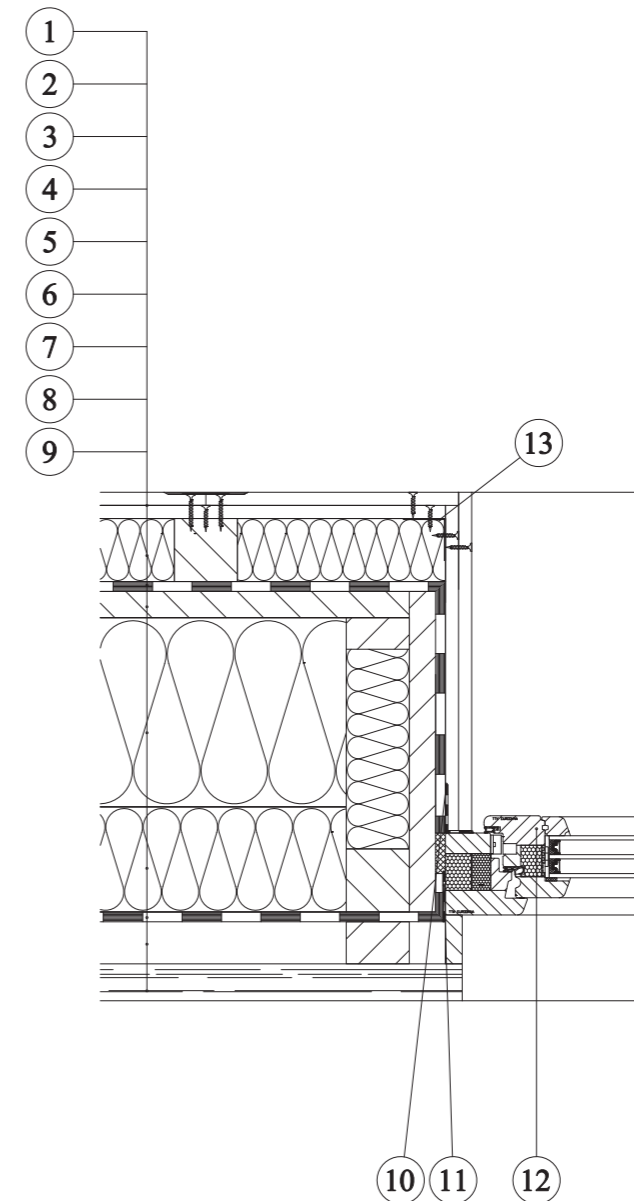








- 1 Venkovní dřevěný obklad
- 2 Nosná konstrukce venkovního obkladu
- 3 Větrötěsná zábrana - DELTA-FASSADE / PLUS, S / PLUS
- 4 Tepelná izolace URSA FDP, FKP, KDP
- 5 Tepelná izolace URSA FDP, FKP, KDP, SF
- 6 OSB deska
- 7 Parozábrana - DELTA-FOL REFLEX / PLUS, alternativně DELTA-GP žlutá
- 8 Tepelná izolace URSA TWP, TWF
- 9 Dvojitá sádrokartonová konstrukce na dřevěné konstrukci
- 10 Přilepení parotěsná zábrany na rám okna - DELTA-TIXX
- 11 Přilepení pojistné hydroizolace na rám okna - DELTA-THAN
- 12 Eurookna TTK Pasiv
- 13 Vyztužovací profil 40 x 40 mm



- 1 Venkovní dřevěný obklad
- 2 Nosná konstrukce venkovního obkladu
- 3 Větrötěsná zábrana - DELTA-FASSADE / PLUS, S / PLUS
- 4 Tepelná izolace URSA FDP, FKP, KDP
- 5 Tepelná izolace URSA FDP, FKP, KDP, SF
- 6 OSB deska
- 7 Parozábrana - DELTA-FOL REFLEX / PLUS, alternativně DELTA-GP žlutá
- 8 Tepelná izolace URSA TWP, TWF
- 9 Dvojitá sádrokartonová konstrukce na dřevěné konstrukci
- 10 Přilepení parotěsná zábrany na rám okna - DELTA-TIXX
- 11 Přilepení pojistné hydroizolace na rám okna - DELTA-THAN
- 12 Eurookna TTK Pasiv
- 13 Vyztužovací profil 40 x 40 mm



Sběrná jímka zachycuje na jaře vodu z tajícího sněhu, která slouží k přípravě pitné vody pro kuchyni, sprchy s teplou vodou a teplovodní vytápění. Splachování toalet užívá upravenou užitkovou (tzv. šedou) vodu.

Solární panely jsou založené na nejmodernější fotovoltaické technologii tenkého filmu, která není závislá na slunečním teple ale jen na slunečním záření, což umožňuje odběr energie i za "zamračeného" počasí. Generovaná elektrická energie se používá buď pro vlastní potřeby budovy, nebo se dodává do elektrické sítě.

Za slunečného počasí se automaticky zapíná nabíjení baterií (2x 3000 Ah, 280 kWh) a spouští se úprava veškeré odpadní vody mikrofiltrací a biologickou úpravou. V očekávání zhoršeného počasí se úprava vypíná, aby se baterie zbytečně nevybijely provozem čištění. Při předpovědi blížící se studené fronty automatika zapíná vytápění na výkon potřebný k dosažení tepelné pohody v chatě.

Vytápění systémem teplovodní blokové kotelny na řepkový olej a kapalný propan je řízeno s výběrem nejvyšší účinnosti na základě nákladové analýzy v kombinaci s prognózou počasí a s měřením vnitřní a venkovní teploty pro optimální profil přípravy tepla a teplé vody.

