

KONCEPT A NÁVRH

24

PRŮVODNÍ ZPRÁVA	25
KONCEPT	26
SCHWARZPLAN	27
URBANISTICKÝ NÁVRH	28
PODZEMNÍ GARÁŽ	29
PŮDORYSY - OBJEKT A	30
PŮDORYSY - OBJEKT B	33
PŮDORYSY - OBJEKT C	36
PŮDORYSY - OBJEKT D	39
ŘEZY	42
POHLEDY	46
PERSPEKTIVY	54
ZAHRADNÍ A KRAJINÁŘSKÉ ŘEŠENÍ	58
ZDROJE	80

ZADÁNÍ

Předmětem diplomové práce je urbanistické a architektonické řešení nevyužívaného prostoru mezi městským parkem a sídlištěm Sever v České Lípě. Tento pozemek v podstatě nebyl nikdy v minulosti využíván, jen na počátku 90. let zde byla zahrádkářská kolonie.

Podle nového územního plánu je pozemek rozdělen na menší části se zaměřením na občanskou vybavenost. Součástí návrhu je také vedení tunelu pod touto parcelou. Tato myšlenka by měla být přehodnocena, protože současný provoz ve městě není kritický. Cílem projektu je přinést nový pohled na řešení dané lokality a navrhnout atraktivní prostředí pro život uvnitř města, který nastartuje pozitivní rozvoj místní komunity.

ŠIRŠÍ VZTAHY

Dané území se nachází severně od historického jádra mezi městským parkem a sídlištěm Sever a je majetkem města. Je obklopeno dvěma hlavními silnicemi, které mají význam obslužné komunikace. Prostor má celkovou rozlohu cca 3,4 ha a je prostorově otevřen ke všem světovým stranám. Tento pozemek nemá žádnou kompozici a využití, neexistují zde zpevněné komunikace, mobiliář a zeleň. Centrum je z tohoto místa v docházkové vzdálenosti 10 až 15 minut. V přibližně stejné vzdálenosti je vlaková stanice a autobusová zastávka, kde staví dálkové autobusy.

Ve východní části pozemku stojí rodinná vila, která zde stála již před druhou světovou válkou. V jižní části se nachází strouha. Území nemá žádnou hlavní osu, ale jsou patrné stopy os, které si vytvořili lidé intuitivně sami a navazují jimi na stávající cesty v městském parku, který přiléhá k jižní části parcely. Na severu navazuje na území sídliště, které bylo postaveno pro dělníky uranových dolů. Po uzavření dolů větší část obyvatel odešla a byty se staly levnou variantou bydlení pro sociálně slabší skupinu.

KONCEPT

Základní myšlenkou je brána mezi sídlištěm a městským parkem, který navazuje na historické jádro. Prvním základním kamenem jsou stávající cesty, které si zde lidé sami vytvořili. Jednotlivé funkce se pak odehrávají podél nich. Druhým základním kamenem je myšlenka, že obyvatelé sídliště potřebují prostory, kde se mohou scházet. Většina sídliště má velké množství veřejných prostorů, ale přestože patří všem, nikdo v nich čas netráví. Tyto prostory nemají kvalitní parter a různorodost nabízených funkcí. Cílem je tedy vytvořit kvalitní prostor, který má charakter náměstí a lidé v něm mohou trávit svůj volný čas, scházet se a konat různé akce.

Pro zkvalitnění prostoru je potřeba vizuálně odclonit přilehlou komunikaci od náměstí. Toho je docíleno pomocí navržené aleje, která má význam hlavně prostorotvorný. Díky tomu je místní náměstí odděleno od silnice. Mimo prostorotvorné funkce má alej i zpomalující vliv na projíždějící auta. Aby byl prostor aktivně funkčně využíván, je potřeba navrhnout adekvátní náplň parteru.

Protiváhu této části tvoří parkově upravené území, které navazuje na nově vytvořenou zástavbu, ale i na náměstí. Hlavní trasy jsou racionalizované a sledují stávající pěšinky. Místo nabízí množství aktivit, které jsou sice primárně zaměřené na konkrétní věkovou skupinu, ale nemají takový charakter, že by je nemohla využít i jiná věková skupina.

CÍLE NÁVRHU

Hlavním cílem návrhu je prostor řešený s ohledem na místní komunitu a její potřeby, jasné definování veřejných prostranství, jejich přehlednost a racionalizace. Hlavní cílovou skupinu tvoří romská komunita.

V přilehlém sídlišti žije z celkového počtu obyvatel asi 60 % Romů. Mimo veřejná prostranství je třeba vytvořit i zázemí, které svou náplní bude lákat širokou veřejnost. Tato stavba musí tvořit pomyslnou bránu mezi sídlištěm a zbylým prostorem (parkem), ale zároveň nesmí tvořit bariéru. Park má být živým prostorem s řadou rozličných aktivit, které jsou orientovány na všechny generace.

PROSTOROVÉ A FUNKČNÍ USPOŘÁDÁNÍ

Prostorové řešení návrhu vychází ze stávajících cest, které vznikly vyšlapáním místními obyvateli, kteří si přes tento prostor zkracují cestu. Na volném prostoru je navržena zástavba tak, aby jasně vymezovala prostory a jejich funkci. Nejaktivnější částí pozemku je severní část, kde je vytvořeno náměstí s přilehlými objekty, které mají atraktivní parter.

Severní část náměstí je lemována alejí a jižní a západní linií staveb. Prostor je řešen jednoduše a maximálně vzdušně s ohledem na jeho možnou transformaci pro různé akce. Jasně linie jsou doplněny o mobiliář v organickém zakřivení, který umožňuje sezení ve skupině, ale i v soukromí. Zpevněná plocha může být využita pro pořádání různých akcí, jako jsou trhy nebo akce zaměřené na podporu a rozvoj komunity a jejich participaci do dění ve městě. Náměstí je propojeno s parkově upraveným prostorem a dále se stávajícím městským parkem.

Nově navržené stavby jsou zaměřeny na rozvoj komunity a umožnění kvalitního a atraktivního trávení volného času všem věkovým skupinám. Konkrétně se jedná o čtyři stavby. V západní části je umístěn kulturní dům se sálem, který je možné využít pro promítání či menší koncerty. V jižní části se nacházejí tři stavby. První objekt je zaměřen na podporu umělců a nabízí jim možnost pronájmu ateliéru a prostor pro malé výstavy. Na tento prostor navazuje kavárna, která je otevřená směrem do náměstí, ale i do parku. V zadní části objektu jsou umístěny veřejné toalety a vjezd do podzemních garáží. Druhá stavba má komerční charakter. Nacházejí se zde prostory, ve kterých je možné provozovat například prodejnu či kadeřnictví. Tyto prostory budou v režii města, které vytvoří projekt kladoucí si za cíl vytvoření kladného vztahu k práci. Třetí budova je zaměřena na komunitu a poskytuje jí zázemí a možnost trávení volného času. Nacházejí se zde grafické dílny, klubovny a herny. Tyto prostory také mohou sloužit pro pořádání různě zaměřených kurzů. Mimo jiné se v tomto objektu nachází knihovna a psychologický a sociální poradce.

Tři ze čtyř objektů mají pochozí zelenou střechu a jsou zároveň propojeny mosty. Střecha je tak dalším prostorem, kde mohou lidé trávit svůj volný čas a zároveň být venku.

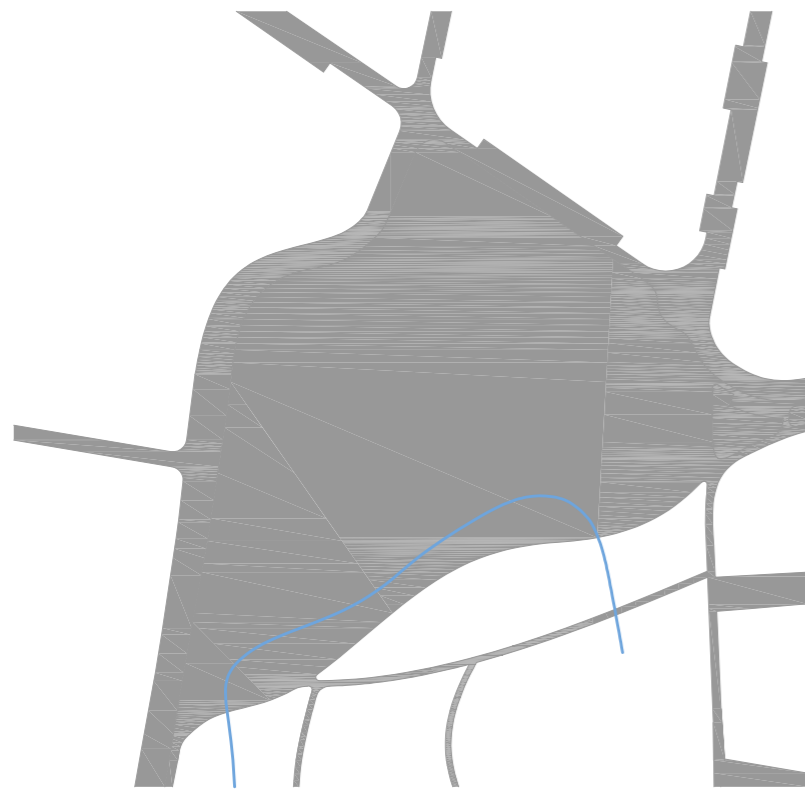
DOPRAVNÍ ŘEŠENÍ

Návrh respektuje stávající komunikace a jejich význam a snaží se jim maximálně přizpůsobit. Z hlediska dopravy není toto místo zatíženo nadměrným automobilovým provozem. Převážná část projíždějících automobilů jezdí z přilehlého sídliště za prací. Komunikace tedy nevytváří atraktivní dopravní zkratku, ale nutnou spojnici mezi bydlením a prací.

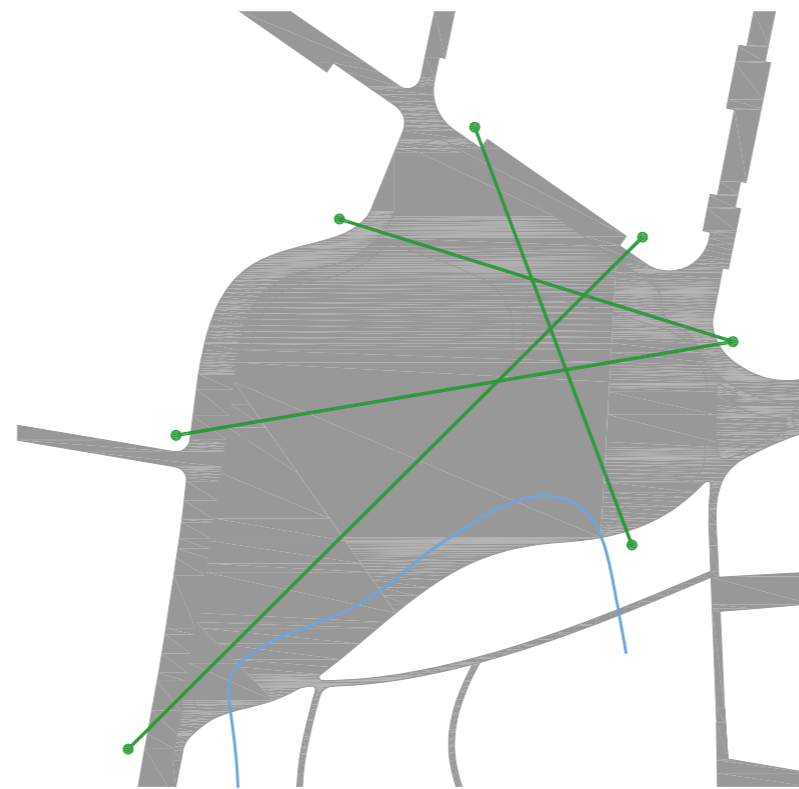
Jediným problémem je parkování. Podle rozhodnutí města budou na sídlišti vystavěny parkovací domy, které výrazně ulehčí automobily přeplněným ulicím. Návrh komunitního centra se o toto rozhodnutí opírá a počítá s parkovací kapacitou v těchto hromadných garážích. Pro zajištění dostupnosti znevýhodněným skupinám (jako jsou invalidé) a zaměstnancům je pod celým areálem komunitního centra podzemní garáž.

Severně přilehlá komunikace je lemována z jedné strany parkováním, které je proloženo stromořadím, a z druhé strany alejí, která má prostorotvorný a bezpečnostní význam.

V jižní části pozemku se nachází pěší cesta, u které se počítá s rozšířením a vytvořením trasy pro cyklistickou dopravu. Nově vzniklé trasy navazují na stávající cyklostezky.



1. VIDĚT CELEK



2. PROPOJIT DŮLEŽITÉ BODY



3. DEFINOVAT CESTY

4. VYMEZIT HMOTY



5. DOPLNIT STÁVAJÍCÍ ZELEŇ



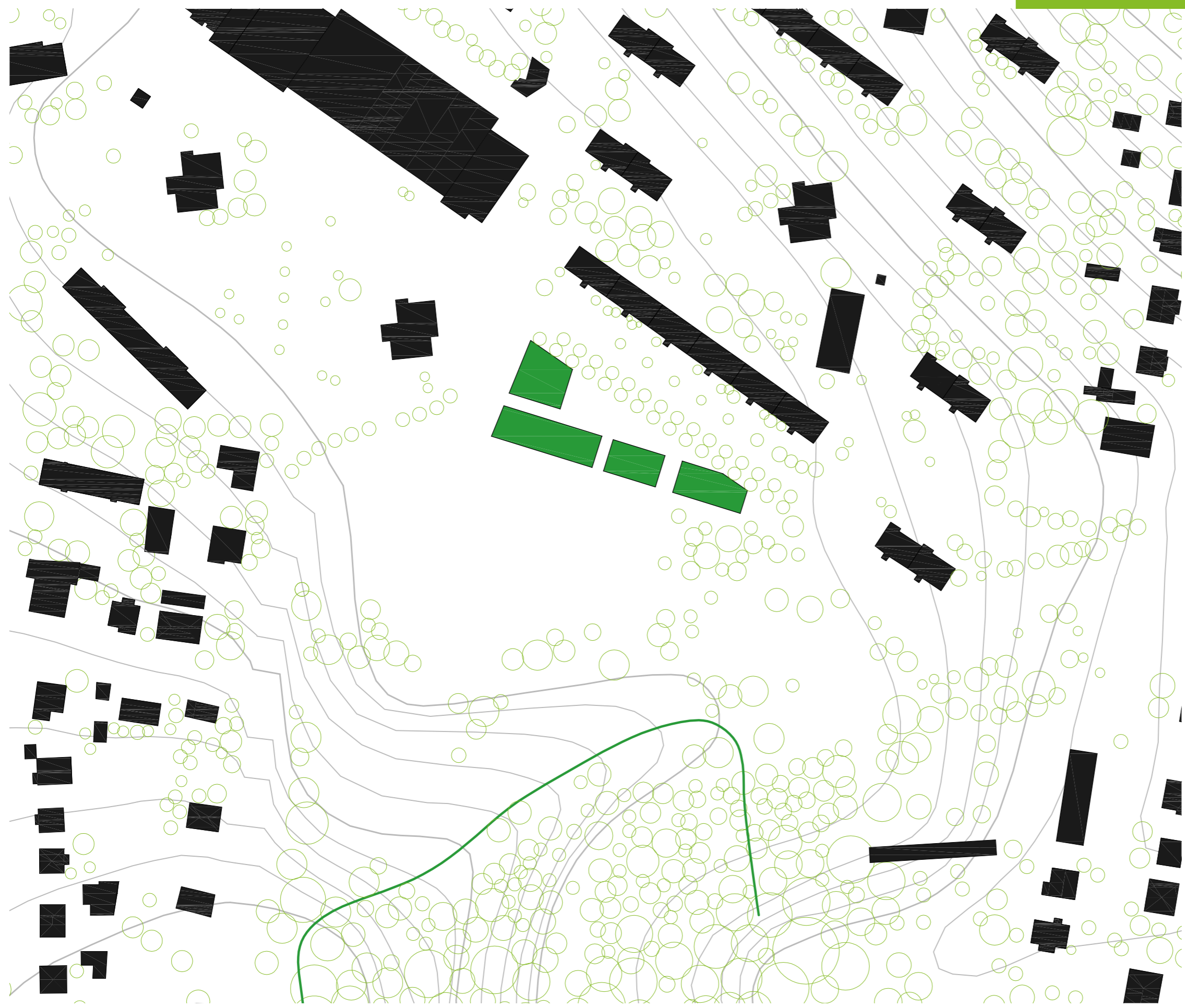
6. KONCEPT

Základní myšlenka navazuje na užívání daného prostoru. Většina obyvatel tohoto místa si pamatuje tento pozemek jako vždy prázdné a nevyužívané místo.

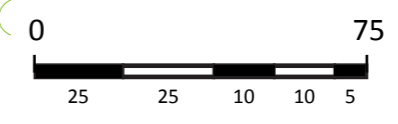
Vzhledem k tomu, že je plocha velká a neobsahuje zpevněné cesty, které by směřovaly pohyb lidí, obyvatelé si trasy vytvořili sami. V ploše jsou patrné vyšlapané cesty. Tyto cesty tvoří základní koncepční myšlenku.

Druhou myšlenkou je vytvořit bránu mezi sídlištěm a městským parkem, který navazuje na historické centrum. Brána nesmí tvořit bariéru. Tuto myšlenku reprezentuje soubor staveb, které jsou svým návrhem a obsahem zaměřeny na místní komunitu.

Třetí myšlenkou je zanechat stávající stromy a doplnit prostor o nové. Nové i původní stromy hrají důležitou roli v utváření a chápání prostoru.




-  STÁVAJÍCÍ OBJEKTY
-  NOVĚ NAVRŽENÉ OBJEKTY
-  VODNÍ PRVEK
-  STROMY STÁVAJÍCÍ A NOVÉ

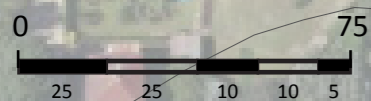




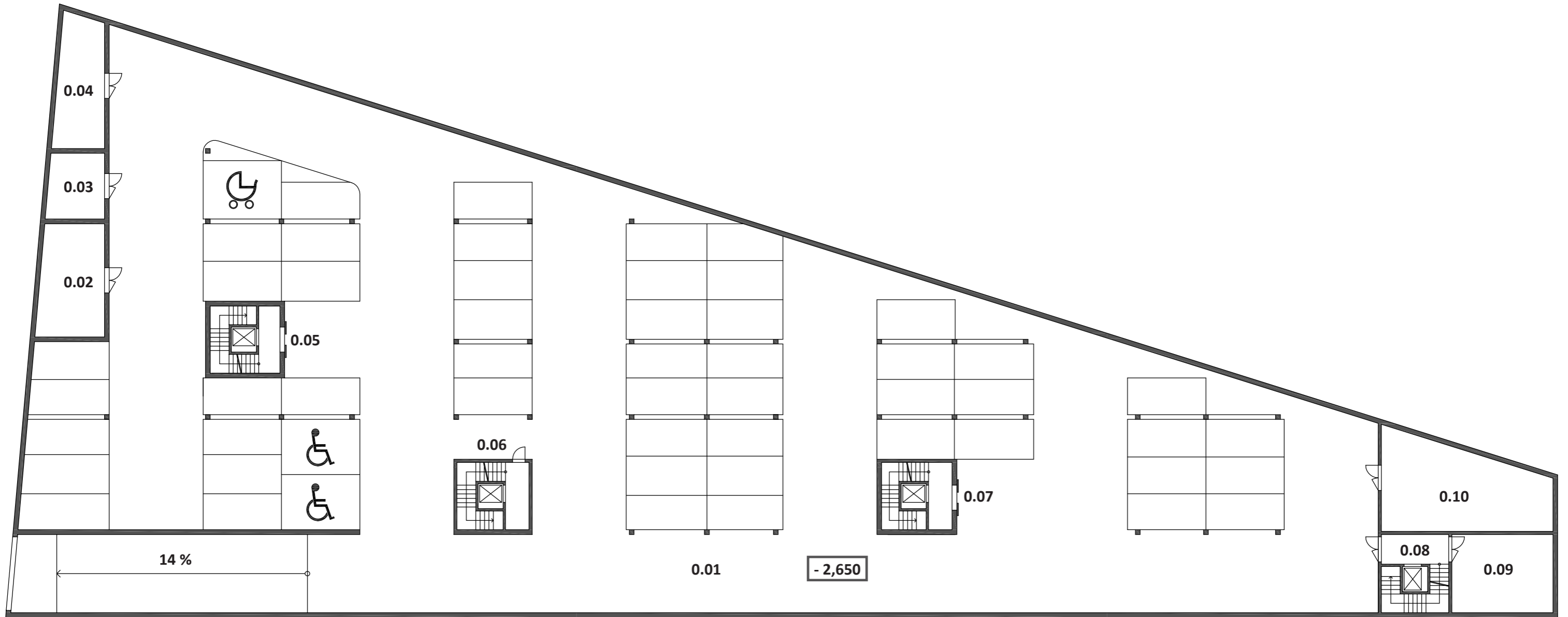
-  **DĚTSKÉ HŘIŠTĚ**
- terénní modelace, skluzavky, tunely, houpačky
-  **POBYTOVÁ PLOCHA**
- pobytový trávník, relax, hry, piknik
-  **LISTNATÝ LES**
- stromy, lavice a stoly, čtení ve stínu stromů
-  **ZPEVNĚNÁ PLOCHA**
- strom s houpačkou, lavičky, místo konání akcí
-  **RELAXAČNÍ PLOCHA**
- místo meditací, pohoda, klid, rozhled do okolí
-  **RUŠNÁ ZÓNA**
- lavice ze dřeva, prolézačky z lan, akce, teenageři
-  **KVĚTNATÁ LOUKA**
- luční květiny, relax, hry, 2x ročně sekání
-  **CYKLOTRASA**
- vytvoření nové cyklotrasy, propojení stávajících tras
-  **STROUHA**
- úprava strouhy, užití zachytávané vody ze zpevněných ploch

-  TRAVNATÁ PLOCHA
-  ATRAKCE
-  STROMY
-  NAVRŽENÁ ZÁSTAVBA
-  CHODNÍKY
-  STÁVAJÍCÍ ZÁSTAVBA
-  MOBILIÁŘ

- A KULTURNÍ DŮM
- B KAVÁRNA A ZÁZEMÍ PRO UMĚLCE
- C KOMERČNÍ OBJEKT
- D KOMUNITNÍ CENTRUM
- E STÁVAJÍCÍ ZÁSTAVBA

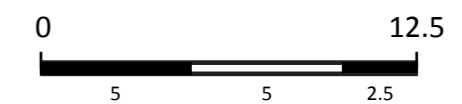


S



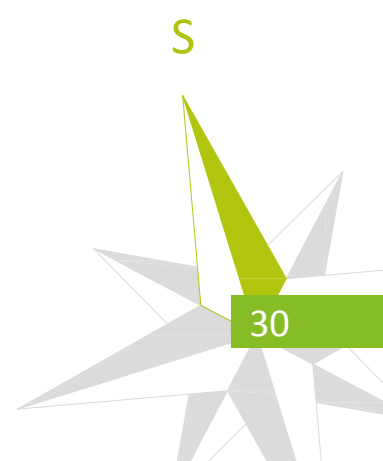
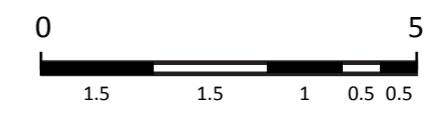
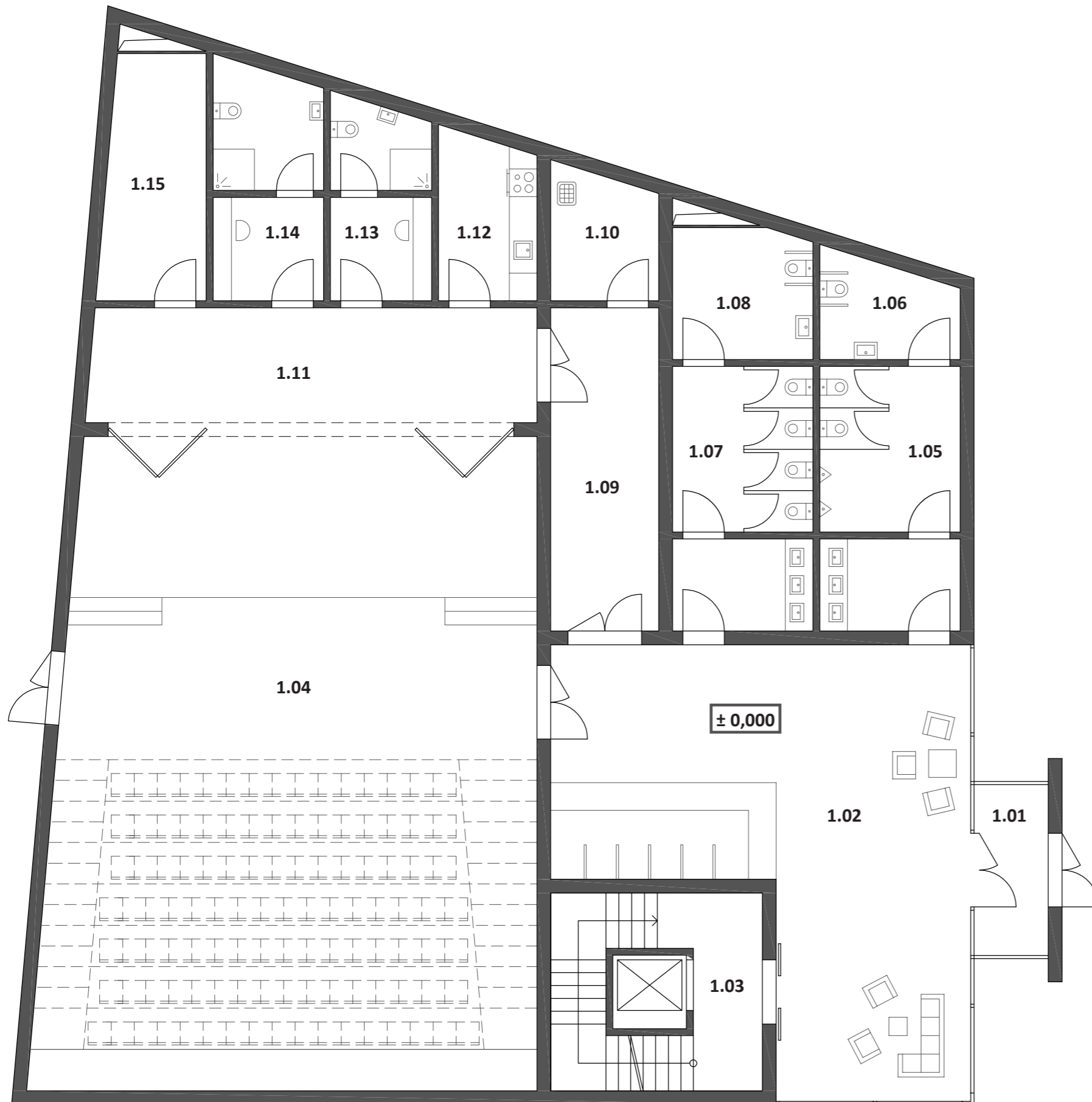
TABULKA MÍSTNOSTÍ

- 0.01 PODZEMNÍ GARÁŽ
- 0.02 TECHNICKÁ MÍSTNOST
- 0.03 SKLAD
- 0.04 MÍSTNOST S NÁDRŽÍ NA SBĚR VODY
- 0.05 SCHODIŠTĚ OBJEKTU A
- 0.06 SCHODIŠTĚ OBJEKTU B
- 0.07 SCHODIŠTĚ OBJEKTU C
- 0.08 SCHODIŠTĚ OBJEKTU D
- 0.09 TECHNICKÁ MÍSTNOST
- 0.10 TECHNICKÁ MÍSTNOST



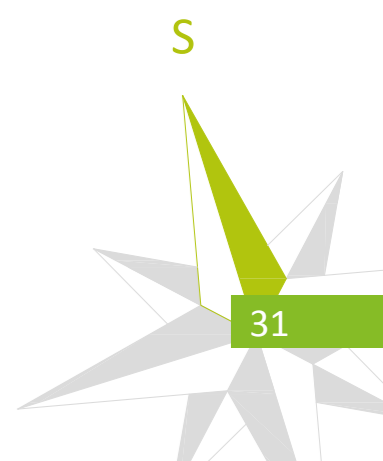
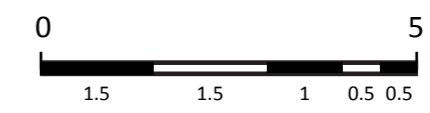
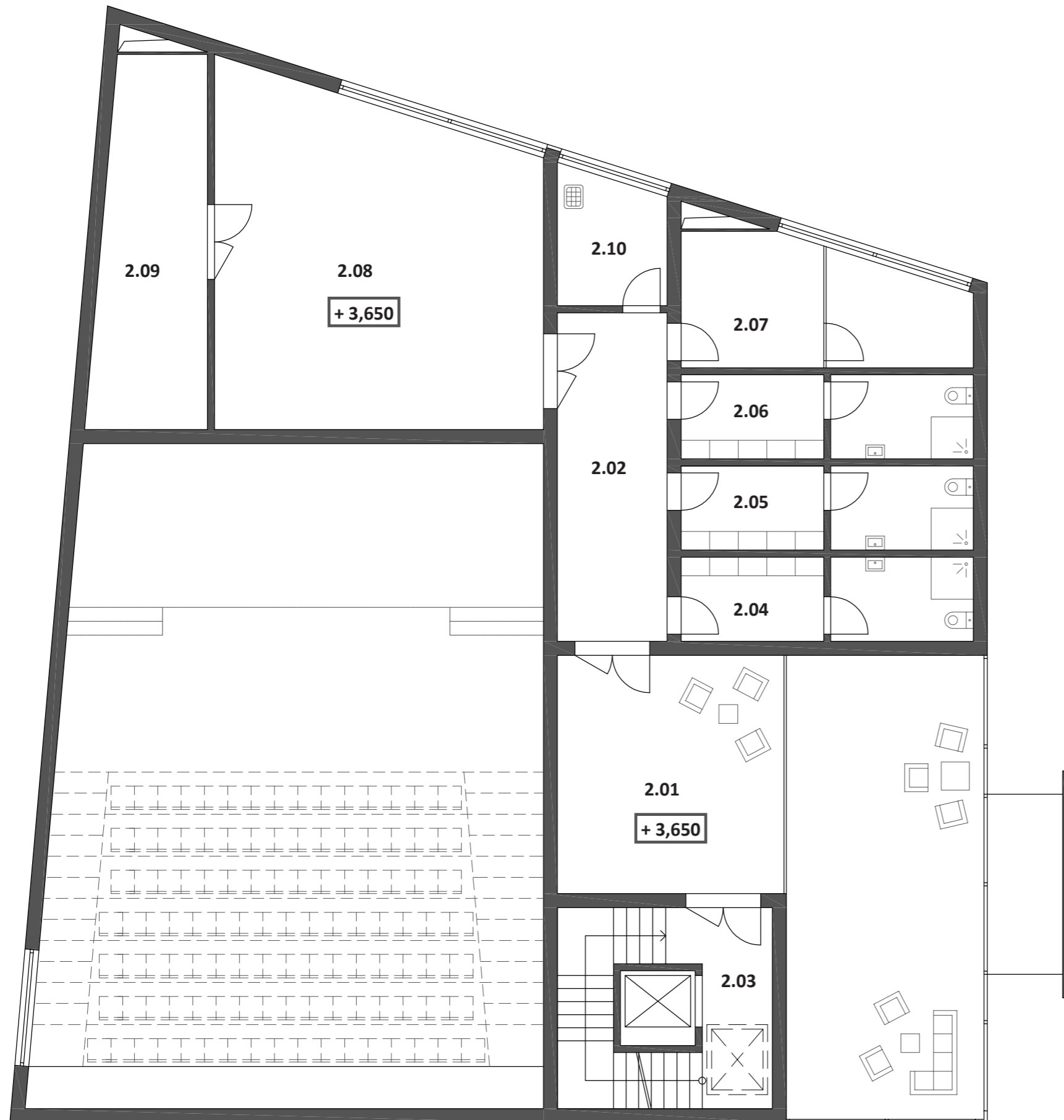
TABULKA MÍSTNOSTÍ

- 1.01 ZÁDVEŘÍ
- 1.02 VSTUPNÍ HALA s recepcí a šatnou
- 1.03 SCHODIŠTĚ
- 1.04 SÁL s teleskopickou tribunou
- 1.05 TOALETY muži
- 1.06 TOALETY muži - invalidé
- 1.07 TOALETY ženy
- 1.08 TOALETY ženy - invalidé
- 1.09 CHODBA
- 1.10 ÚKLIDOVÁ MÍSTNOST
- 1.11 CHODBA
- 1.12 KUCHYŇKA
- 1.13 ZÁZEMÍ HERCI muži
- 1.14 ZÁZEMÍ HERCI ženy
- 1.15 SKLAD

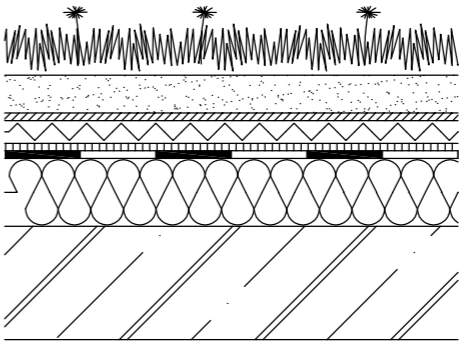


TABULKA MÍSTNOSTÍ

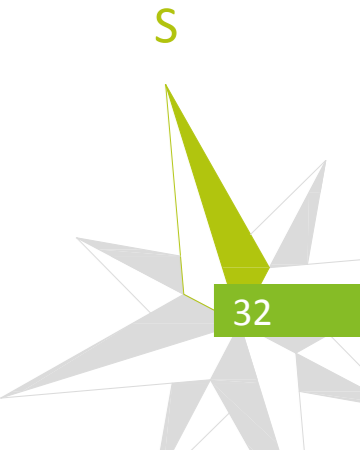
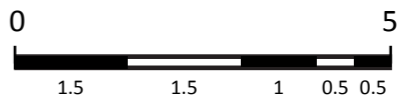
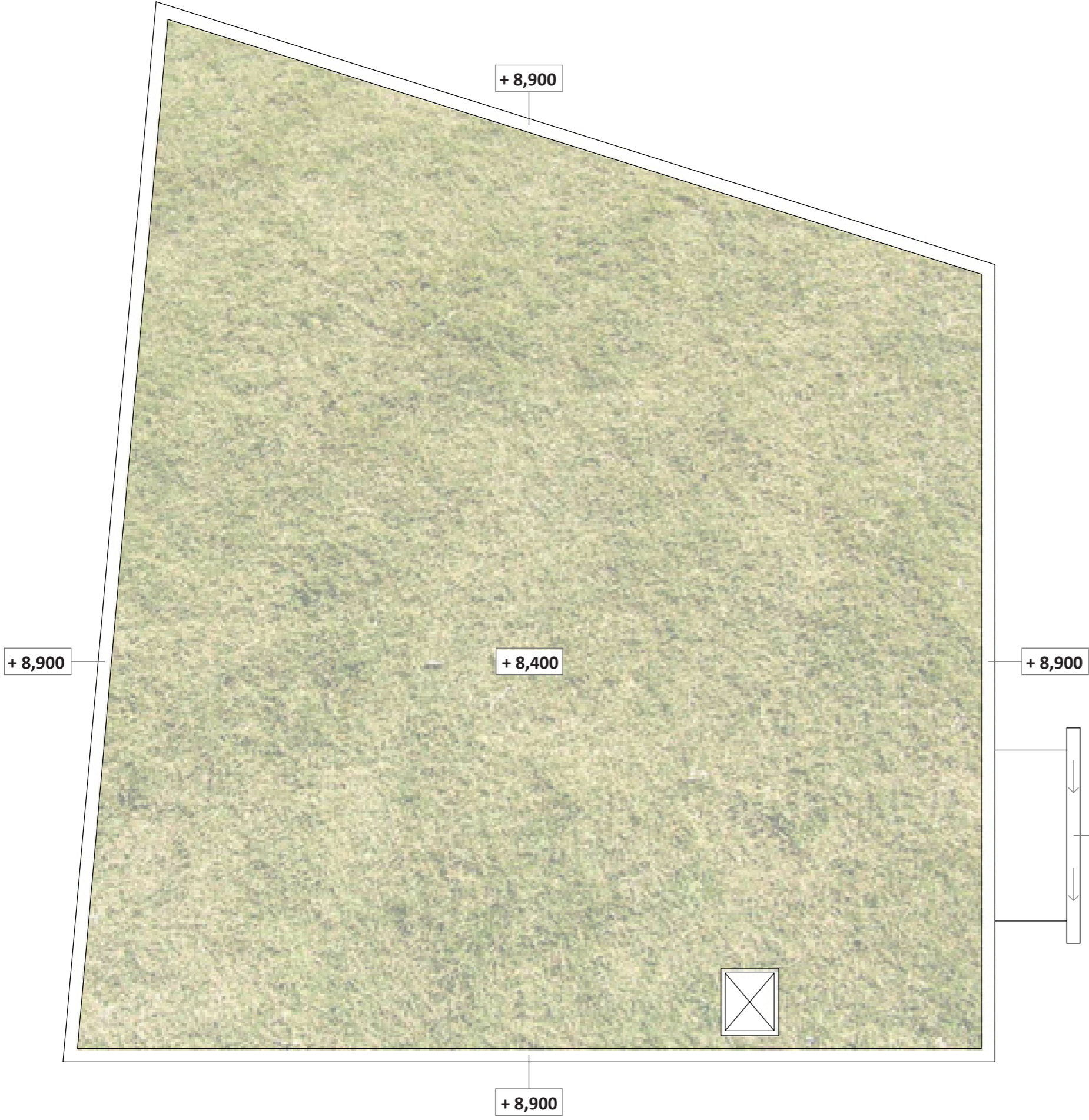
- 2.01 GALERIE
- 2.02 CHODBA
- 2.03 SCHODIŠTĚ
- 2.04 ŠATNA muži
- 2.05 ŠATNA ženy
- 2.06 ŠATNA trenér
- 2.07 NAHRÁVACÍ STUDIO
- 2.08 MALÝ SÁL
- 2.09 SKLAD
- 2.10 ÚKLIDOVÁ MÍSTNOST



EXTENZIVNÍ PLOCHÁ STŘECHA M 1:10



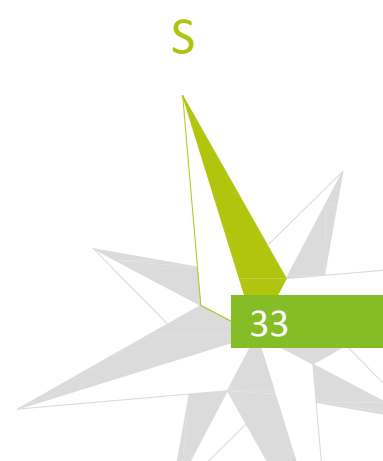
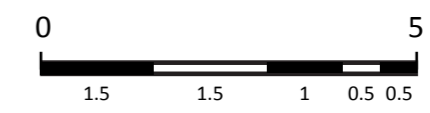
- 1 VEGETACE
- 2 EXTENZIVNÍ SUBSTRÁT
- 3 FILTRAČNÍ FÓLIE
- 4 DRENÁŽNÍ VRSTVA
- 5 SEPARAČNÍ FÓLIE
- 6 HYDROIZOLACE
- 7 TEPelná IZOLACE
- 8 NOSNÁ KONSTRUKCE





TABULKA MÍSTNOSTÍ

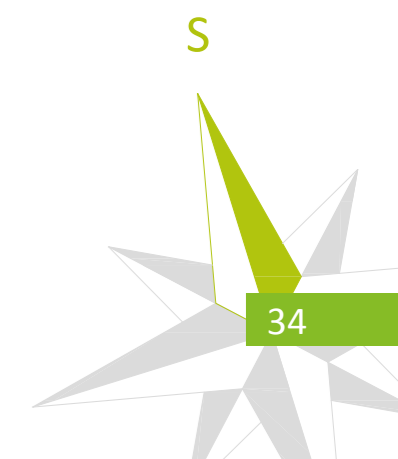
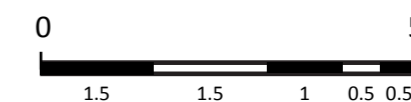
1.01	KAVÁRNA	1.11	DĚTSKÁ PROMÍTACÍ MÍSTNOST
1.02	BAR	1.12	ÚKLIDOVÁ MÍSTNOST
1.03	PŘÍPRAVNA	1.13	VEŘEJNÉ TOALETY A SPRCHY ženy
1.04	SKLAD	1.14	VEŘEJNÉ TOALETY A SPRCHY muži
1.05	ODPADY	1.15	VJEZD DO PODZEMNÍ GARÁŽE
1.06	SCHODIŠTĚ		
1.07	ZÁZEMÍ zaměstnanci		
1.08	TOALETY ženy		
1.09	TOALETY muži		
1.10	DĚTSKÁ MÍSTNOST		

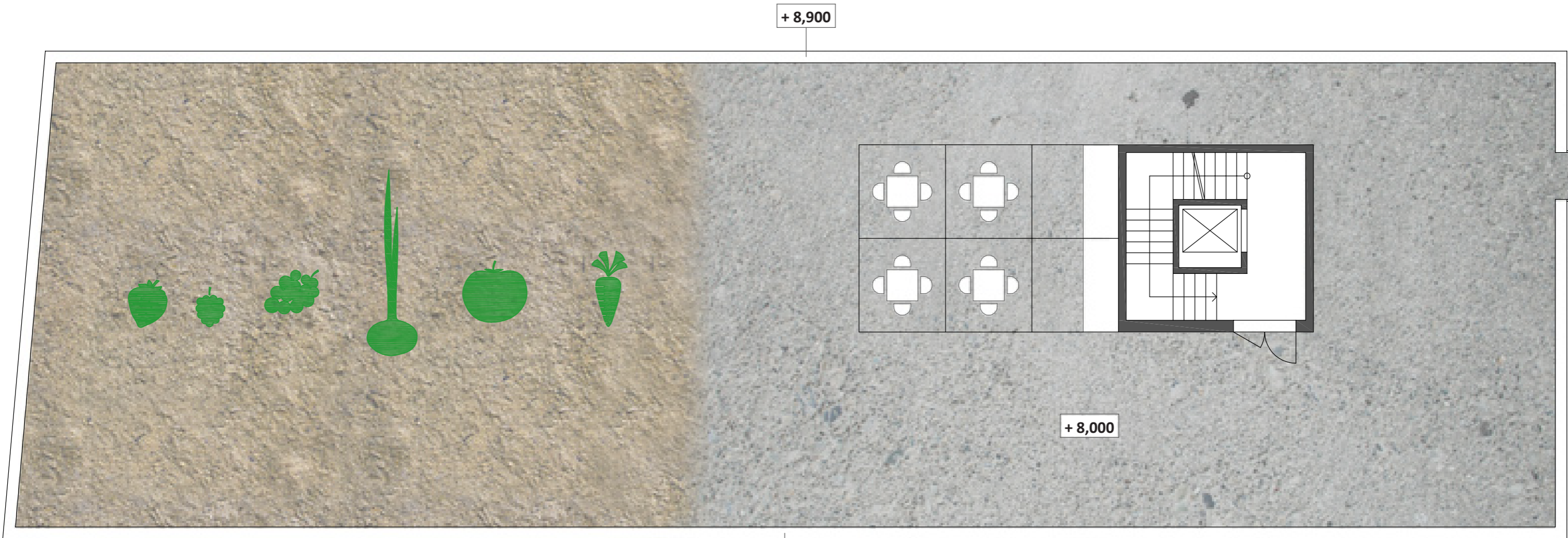




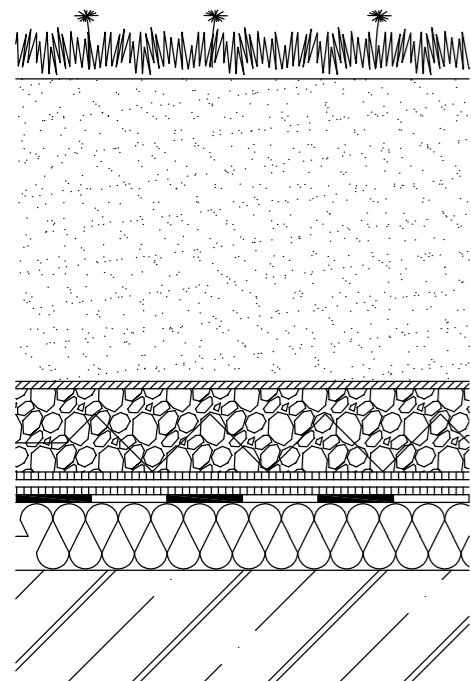
TABULKA MÍSTNOSTÍ

2.01	GALERIE - KAVÁRNA	2.11	ATELIÉR 1 - HYGIENICKÉ ZÁZEMÍ
2.02	TOALETY muži - invalidé	2.12	ATELIÉR 1 - OBYTNÁ MÍSTNOST
2.03	TOALETY ženy - invalidé	2.13	ATELIÉR 2 - CHODBA
2.04	VÝSTAVNÍ MÍSTNOST	2.14	ATELIÉR 2 - ÚKLID
2.05	KANCELÁŘ	2.15	ATELIÉR 2 - HYGIENICKÉ ZÁZEMÍ
2.06	SCHODIŠTĚ	2.16	ATELIÉR 2 - OBYTNÁ MÍSTNOST
2.07	SKLAD	2.17	ATELIÉR 3 - CHODBA
2.08	CHODBA	2.18	ATELIÉR 3 - ÚKLID
2.09	ATELIÉR 1 - CHODBA	2.19	ATELIÉR 3 - HYGIENICKÉ ZÁZEMÍ
2.10	ATELIÉR 1 - ÚKLID	2.20	ATELIÉR 3 - OBYTNÁ MÍSTNOST



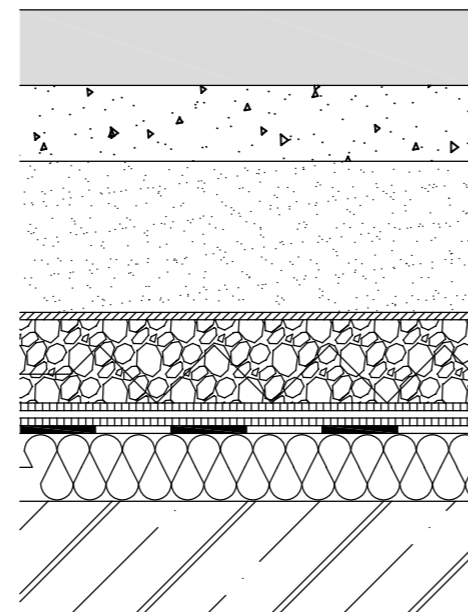


INTENZIVNÍ PLOCHÁ STŘECHA M 1:10



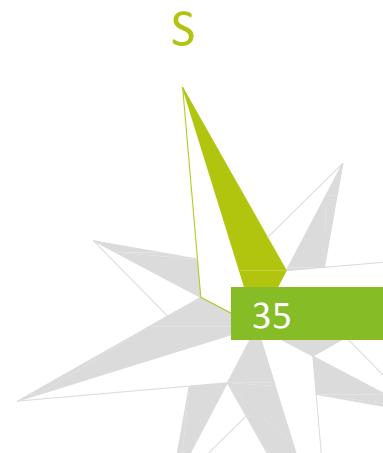
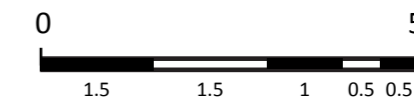
- 1 VEGETACE
- 2 INTENZIVNÍ SUBSTRÁT
- 3 FILTRAČNÍ FÓLIE
- 4 DRENÁŽNÍ NÁSYP
- 5 DRENÁŽNÍ SYSTÉM
- 6 KOŘENOVÁ FÓLIE
- 7 SEPARAČNÍ FÓLIE
- 8 HYDROIZOLACE
- 9 TEPELNÁ IZOLACE
- 10 NOSNÁ KONSTRUKCE

POCHOZÍ STŘECHA M 1:10



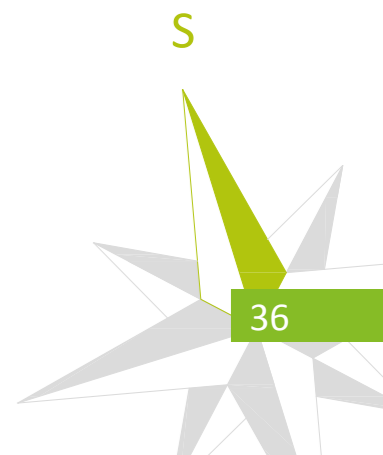
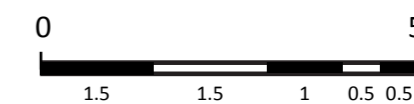
- 1 POCHOZÍ DLAŽBA
- 2 HUTNĚNÝ PODSYP
- 3 DRŤOVÉ LOŽE
- 4 DRENÁŽNÍ VRSTVA
- 5 SEPARAČNÍ FÓLIE
- 6 HYDROIZOLACE
- 7 TEPELNÁ IZOLACE
- 8 NOSNÁ KONSTRUKCE

+ 8,900



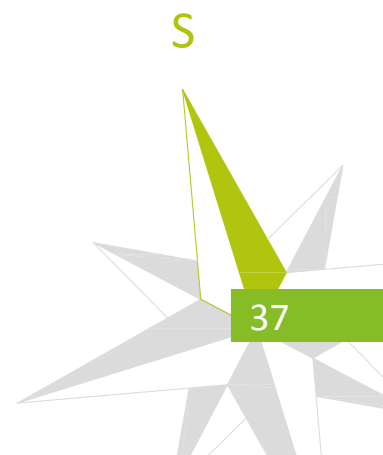
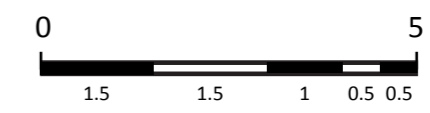
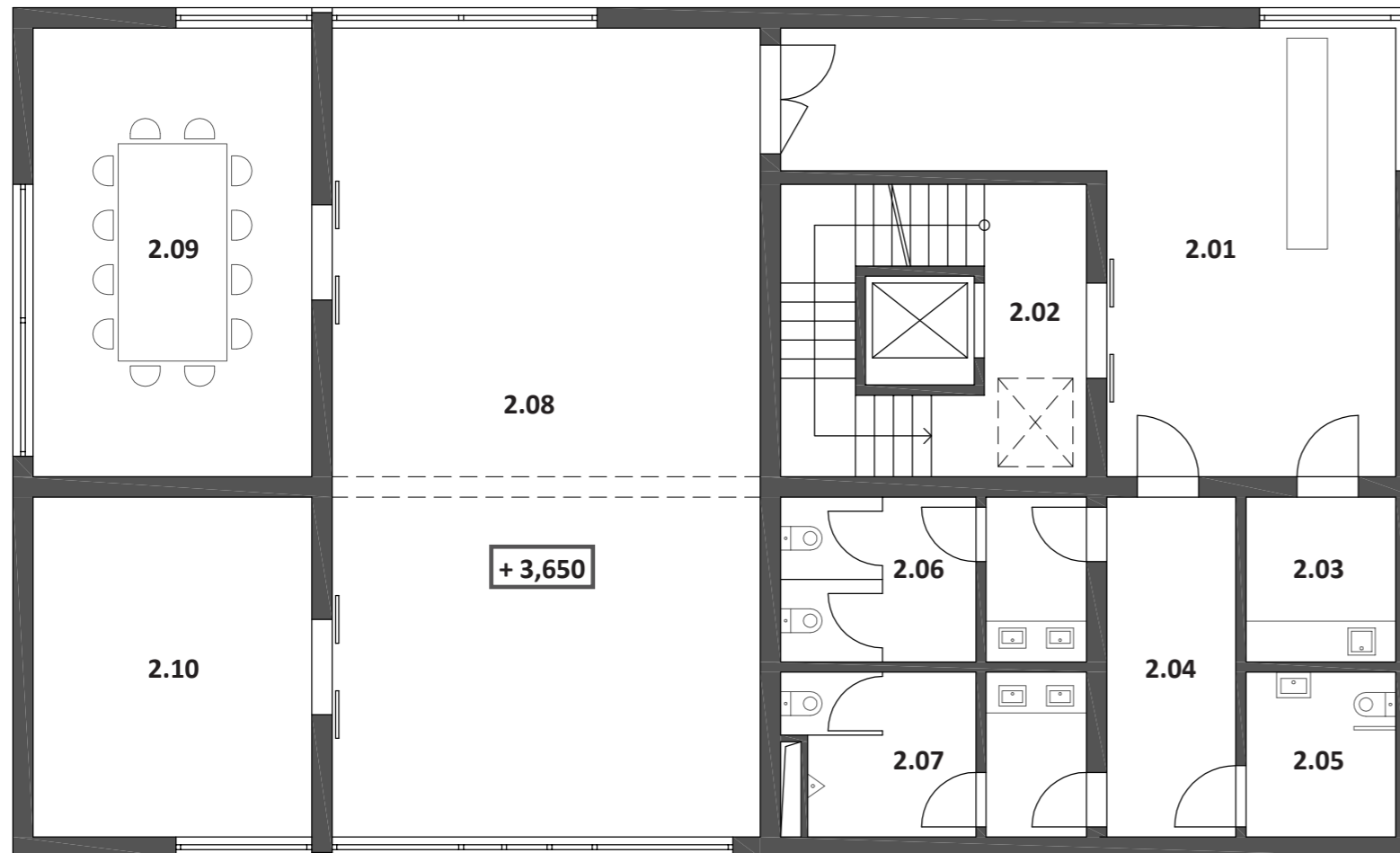
TABULKA MÍSTNOSTÍ

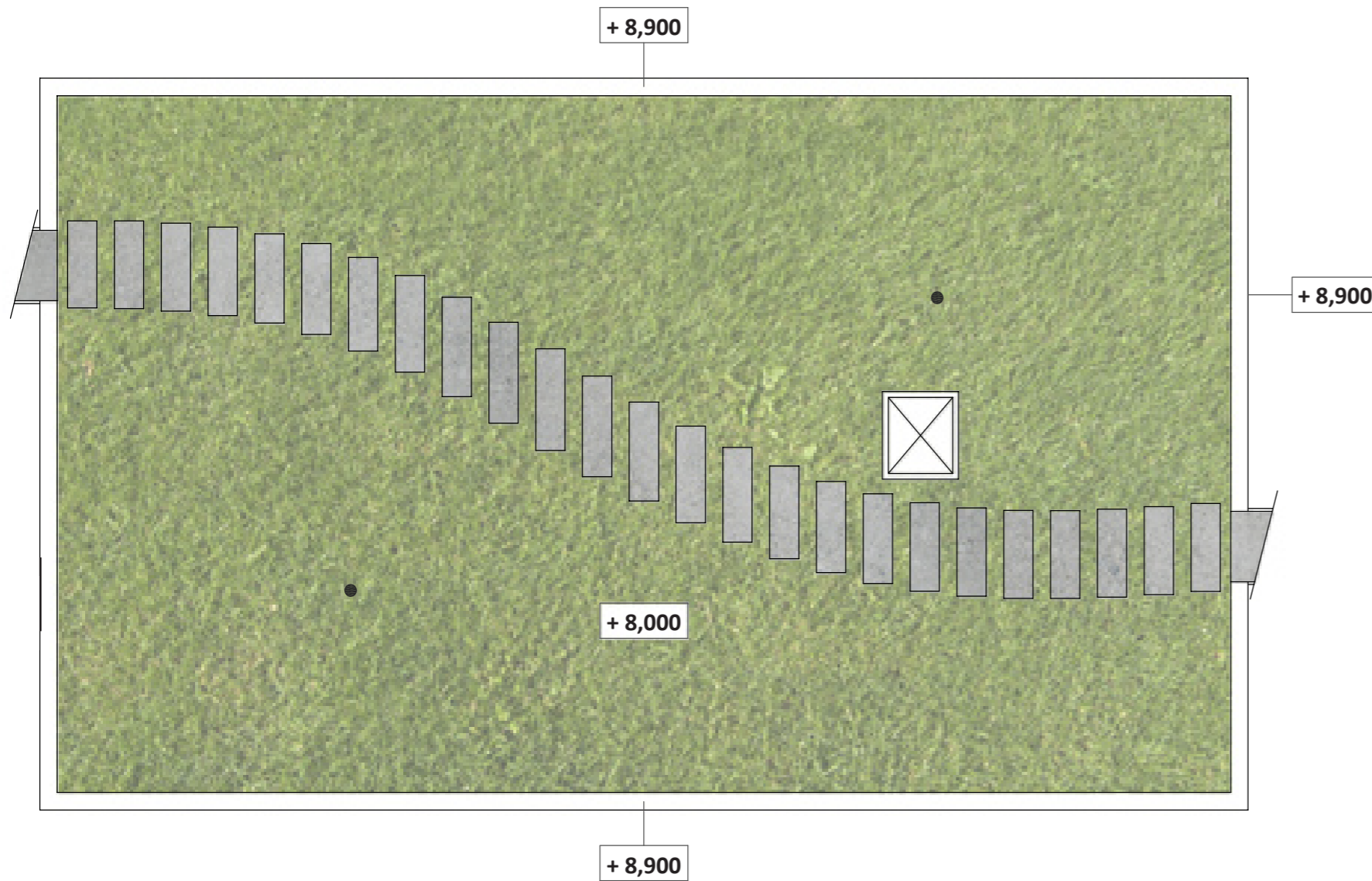
1.01	ZÁDVEŘÍ
1.02	SCHODIŠTĚ
1.03	ÚKLIDOVÁ MÍSTNOST
1.04	VEŘEJNĚ PŘÍSTUPNÁ DÍLNA
1.05	HYGIENICKÉ ZÁZEMÍ
1.06	ŠATNA
1.07	SKLAD
1.08	KADEŘNICTVÍ
1.09	ZÁZEMÍ
1.10	TOALETA
1.11	ÚKLIDOVÁ MÍSTNOST
1.12	SKLAD
1.13	OBCHOD
1.14	CHODBA
1.15	HYGIENICKÉ ZÁZEMÍ
1.16	SKLAD
1.17	ÚKLIDOVÁ MÍSTNOST



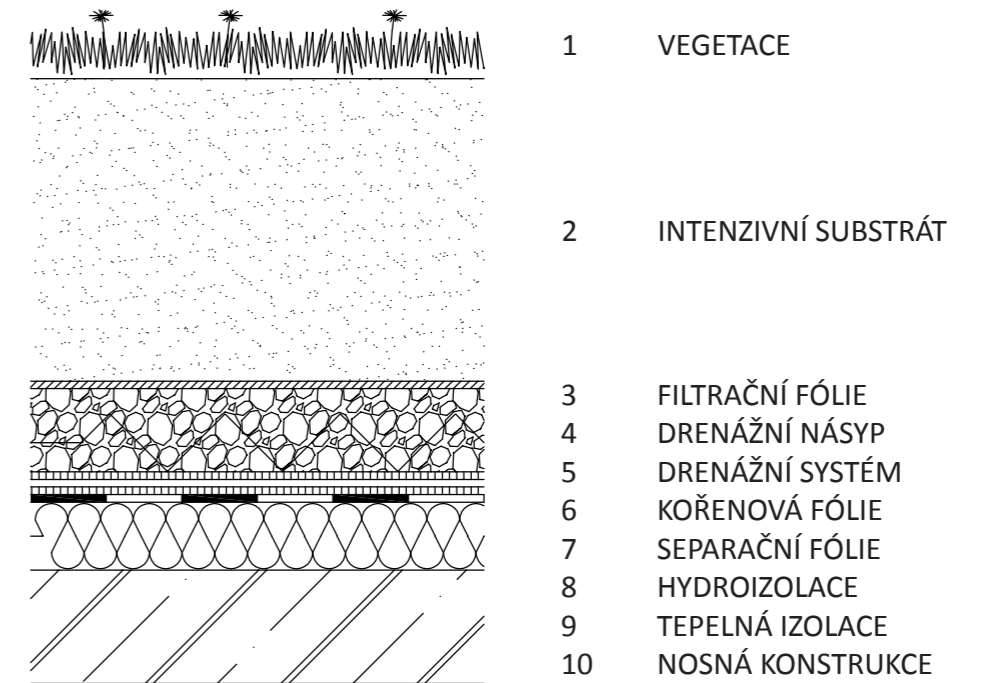
TABULKA MÍSTNOSTÍ

- 2.01 RECEPCE
- 2.02 SCHODIŠTĚ
- 2.03 KUCHYŇKA
- 2.04 CHODBA
- 2.05 TOALETA - invalidé
- 2.06 TOALETY ženy
- 2.07 TOALETY muži
- 2.08 OPEN SPACE KANCELÁŘ
- 2.09 KONFERENČNÍ MÍSTNOST
- 2.10 KANCELÁŘ

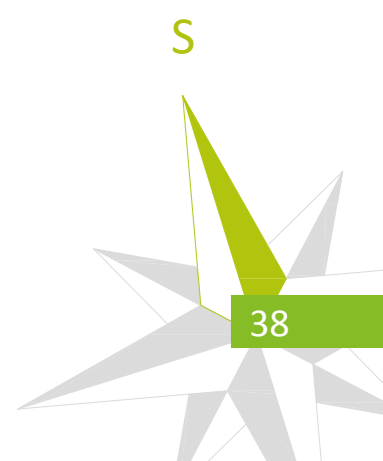
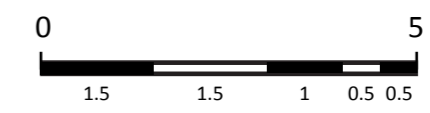
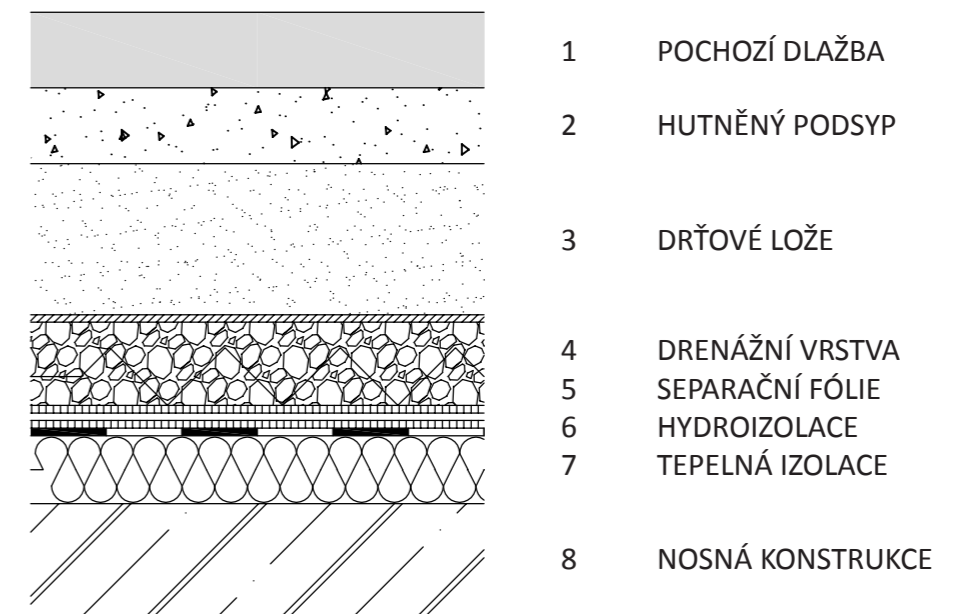


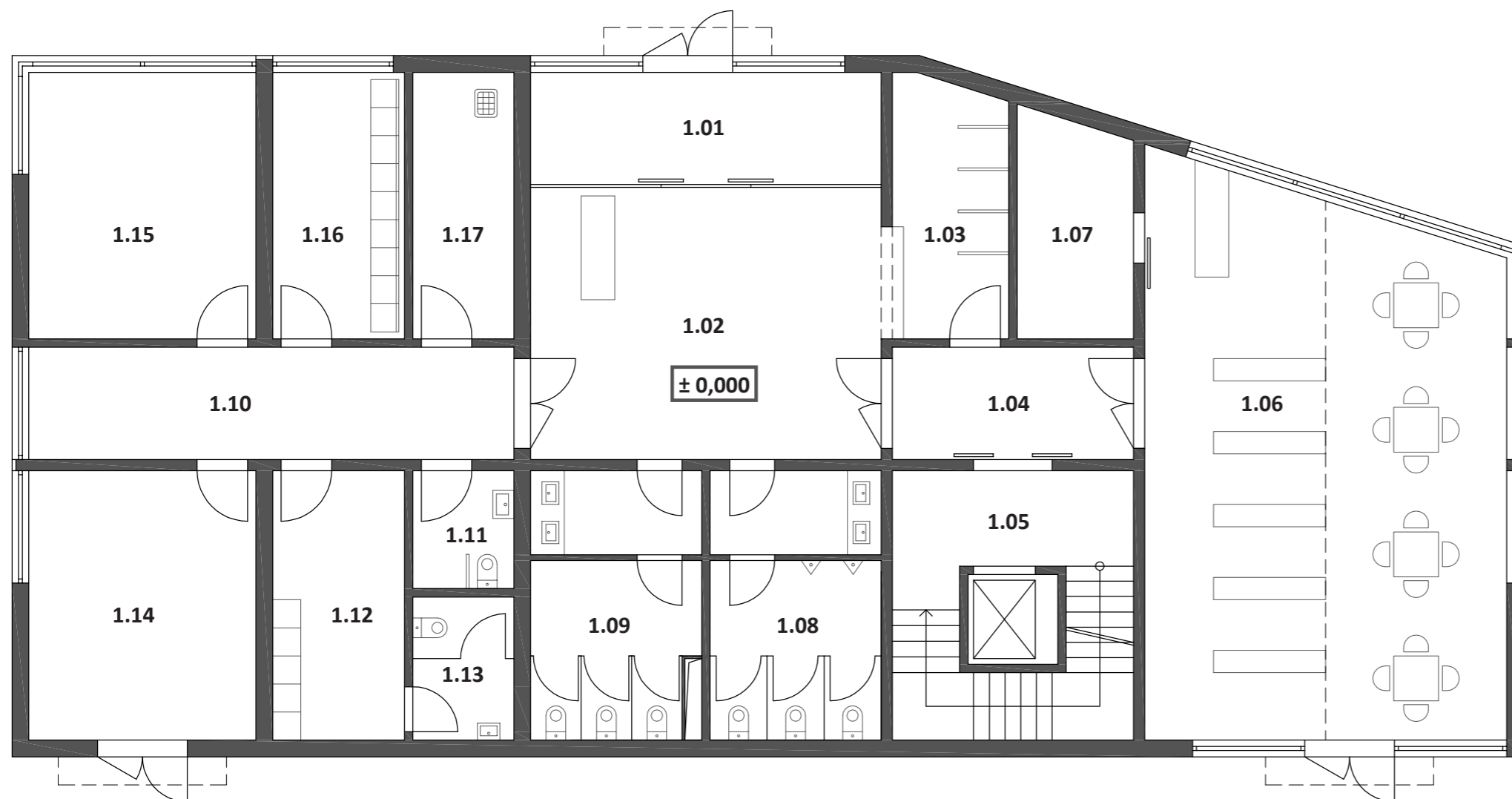


INTENZIVNÍ PLOCHÁ STŘECHA M 1:10



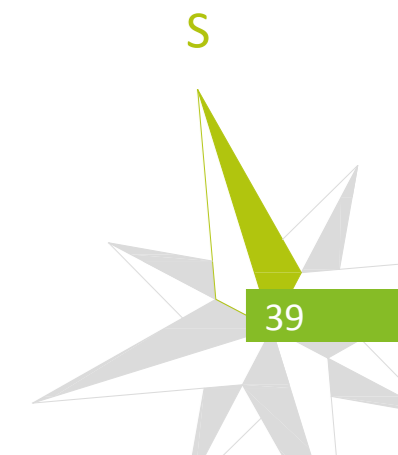
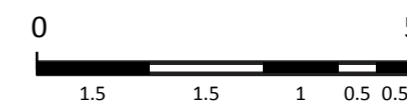
POCHOZÍ STŘECHA M 1:10

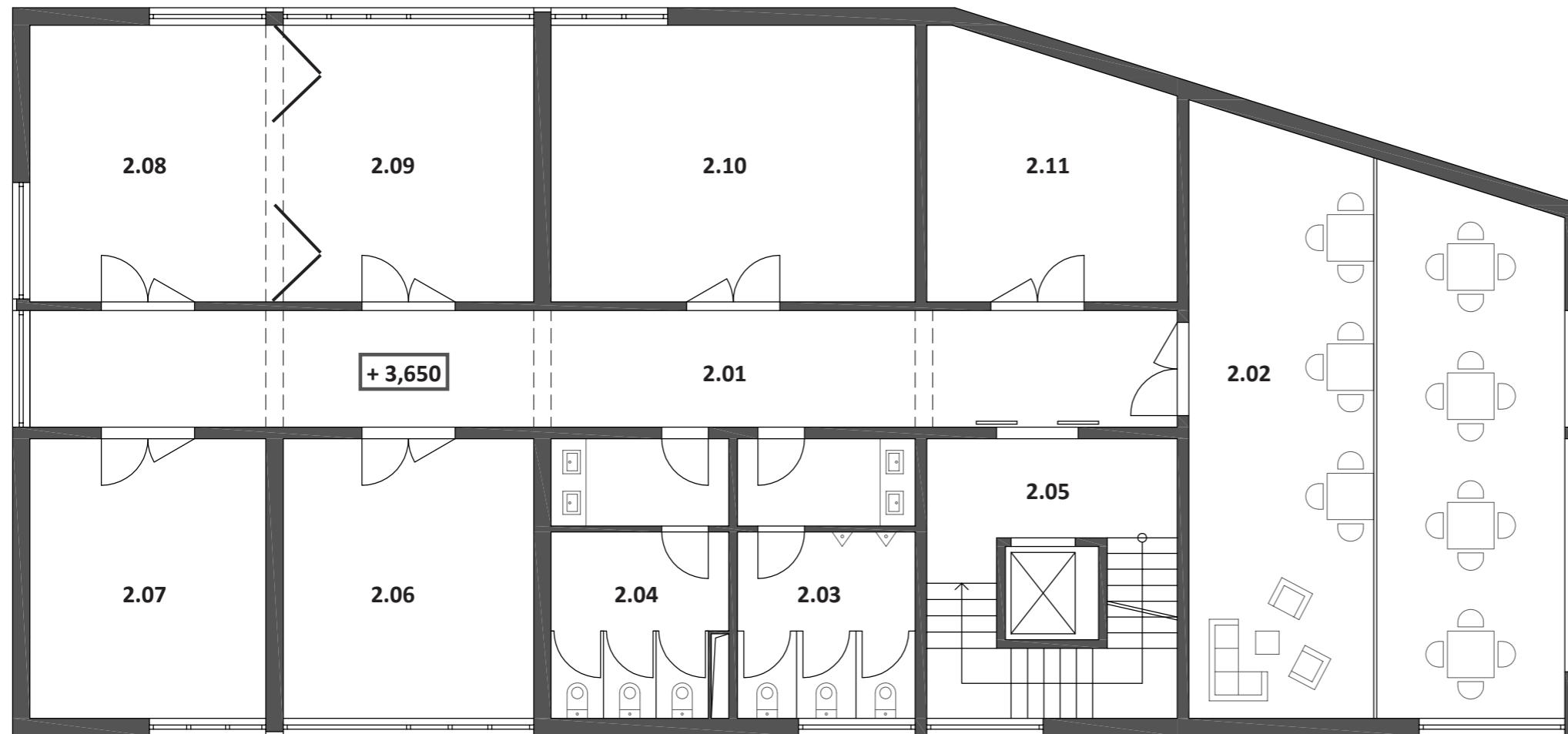




TABULKA MÍSTNOSTÍ

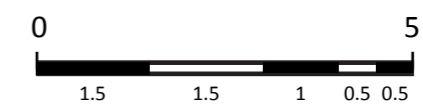
1.01	ZÁDVEŘÍ	1.11	TOALETY - invalidé
1.02	VSTUPNÍ HALA s recepcí	1.12	ZÁZEMÍ zaměstnanci
1.03	ŠATNA	1.13	HYGIENICKÉ ZÁZEMÍ
1.04	CHODBA	1.14	MÍSTNOST PSYCHOLOGA
1.05	SCHODIŠTĚ	1.15	MÍSTNOST SOCIÁLNÍHO PRACOVNÍKA
1.06	KNIHOVNA	1.16	ČEKÁRNA
1.07	ZÁZEMÍ zaměstnanci	1.17	ÚKLID
1.08	TOALETY muži		
1.09	TOALETY ženy		
1.10	CHODBA		

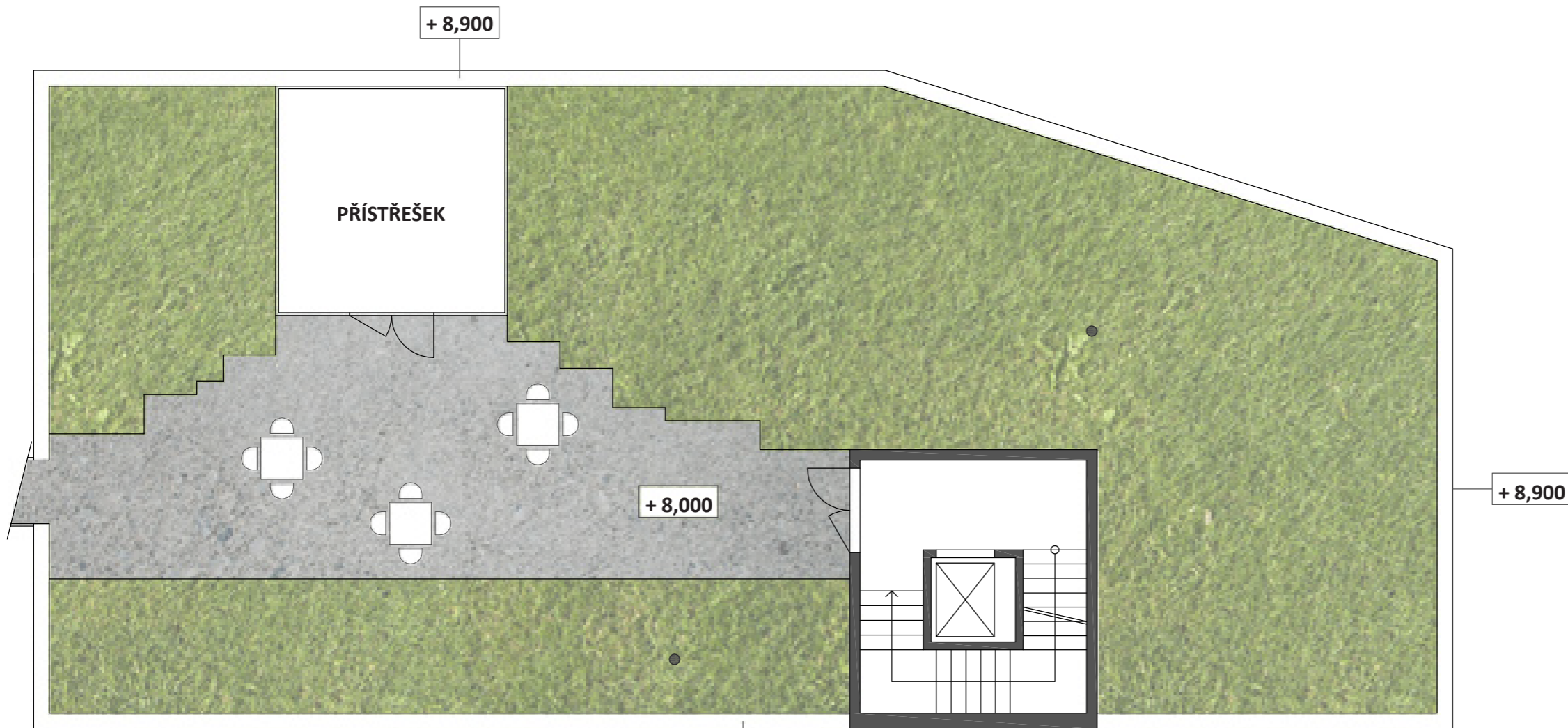




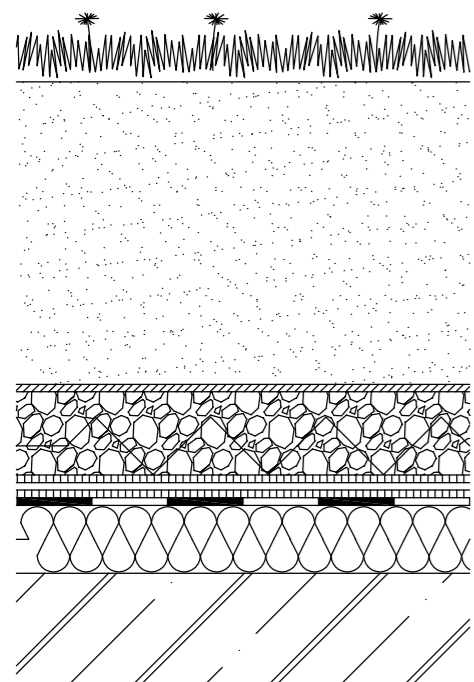
TABULKA MÍSTNOSTÍ

2.01	CHODBA
2.02	GALERIE - KNIHOVNA
2.03	TOALETY muži
2.04	TOALETY ženy
2.05	SCHODIŠTĚ
2.06	KLUBOVNA
2.07	KLUBOVNA
2.08	GRAFICKÁ DÍLNA
2.09	GRAFICKÁ DÍLNA
2.10	KANCELÁŘ
2.11	SKLAD



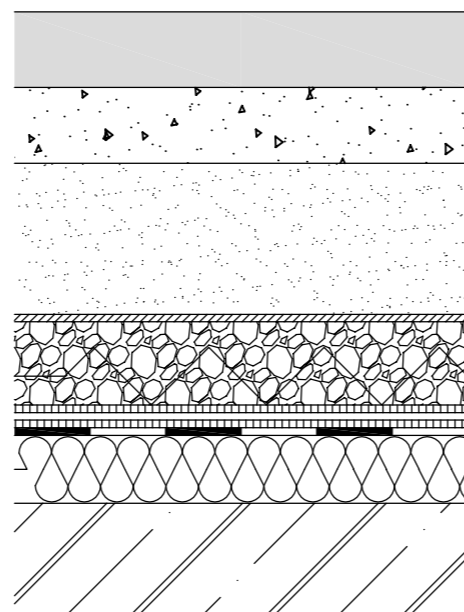


INTENZIVNÍ PLOCHÁ STŘECHA M 1:10

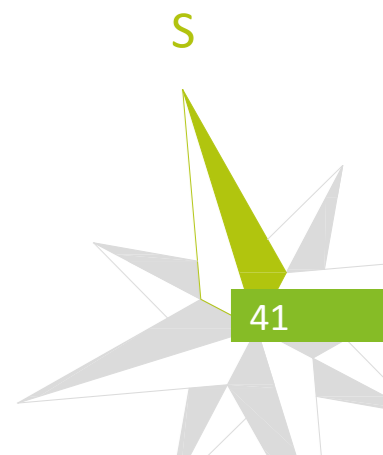
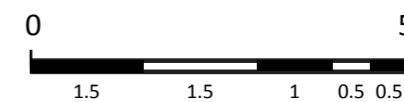


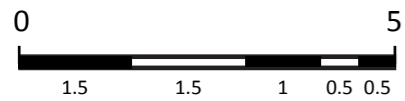
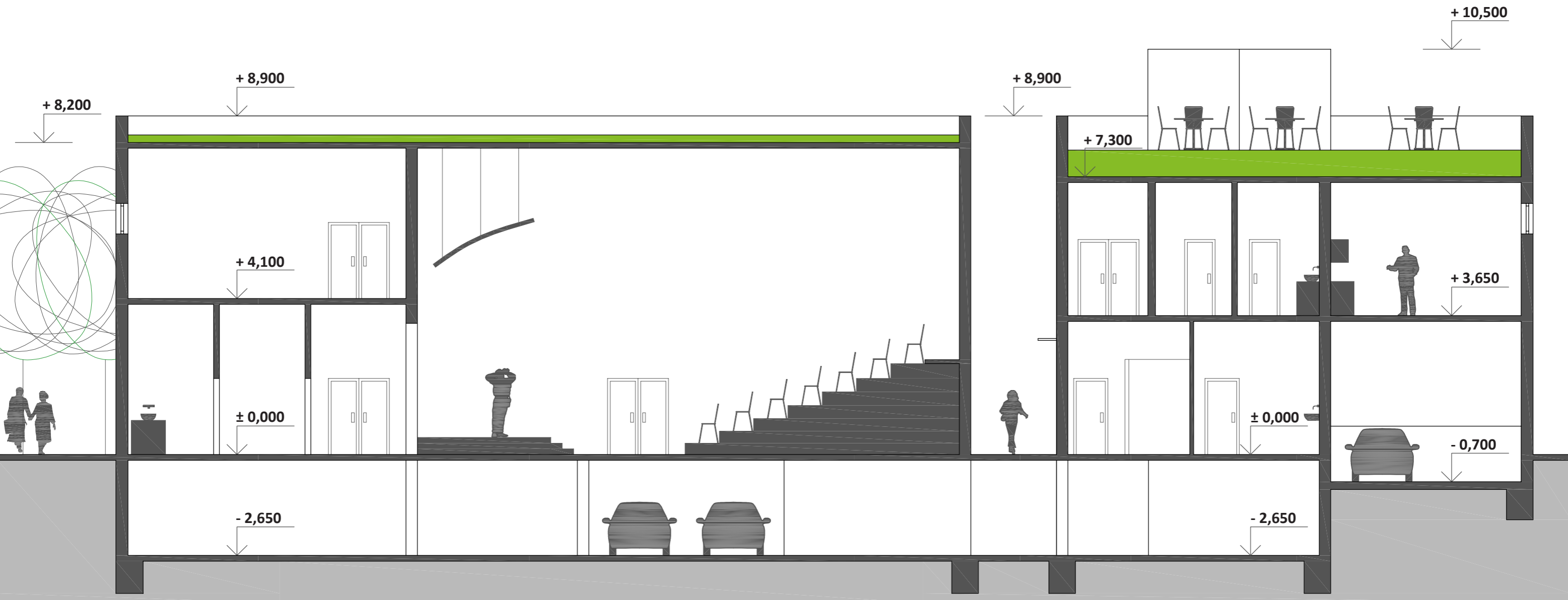
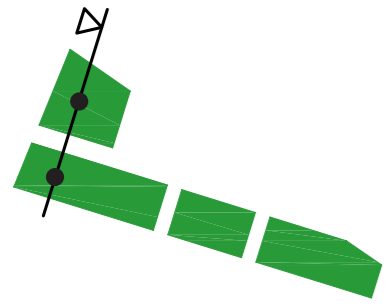
- 1 VEGETACE
- 2 INTENZIVNÍ SUBSTRÁT
- 3 FILTRAČNÍ FÓLIE
- 4 DRENÁŽNÍ NÁSYP
- 5 DRENÁŽNÍ SYSTÉM
- 6 KOŘENOVÁ FÓLIE
- 7 SEPARAČNÍ FÓLIE
- 8 HYDROIZOLACE
- 9 TEPELNÁ IZOLACE
- 10 NOSNÁ KONSTRUKCE

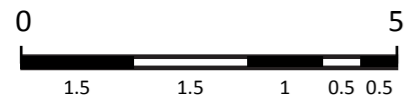
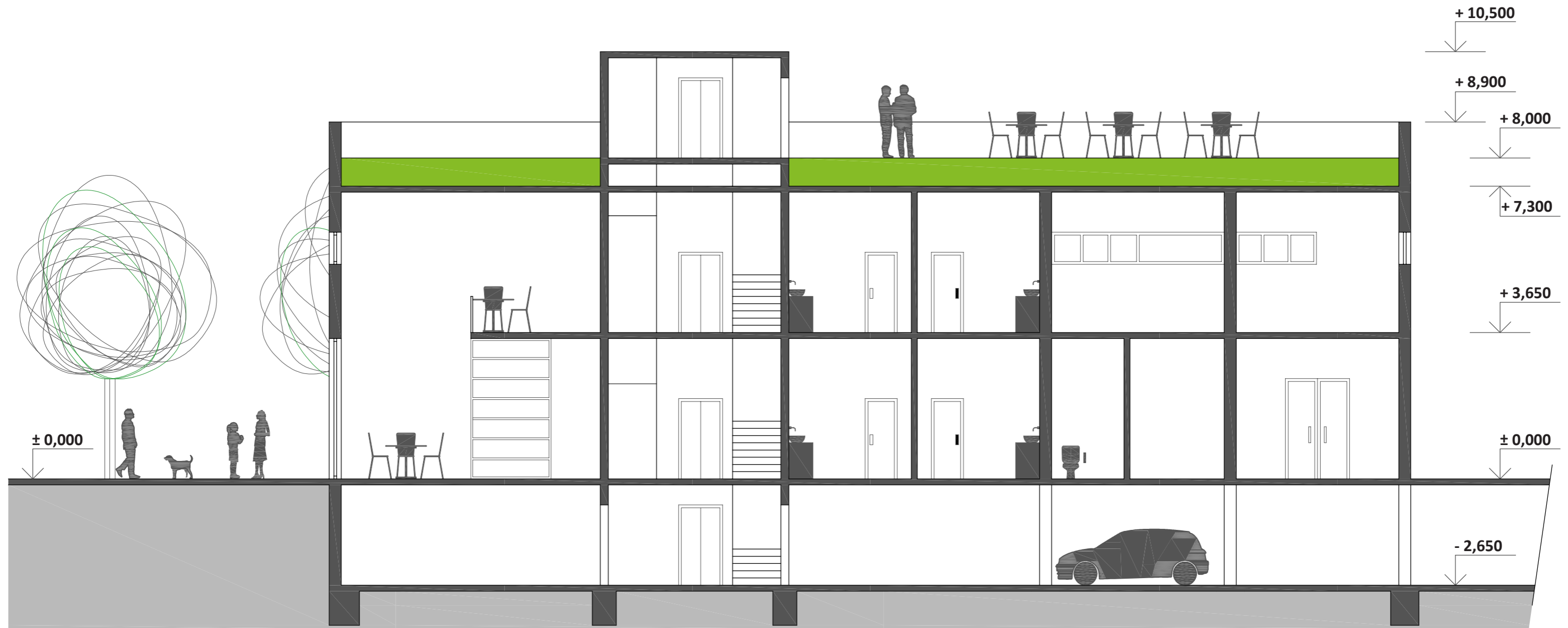
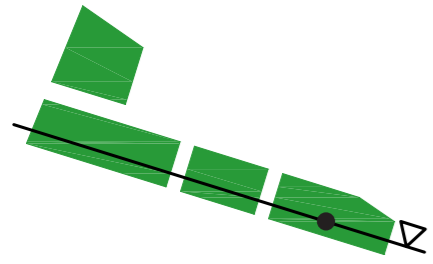
POCHOZÍ STŘECHA M 1:10

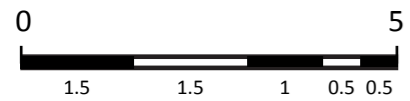
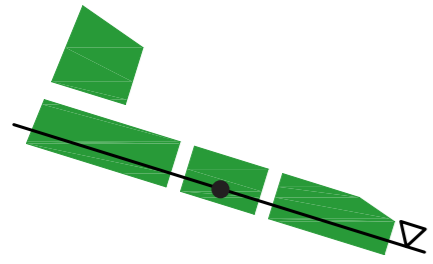


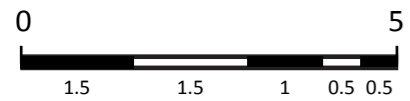
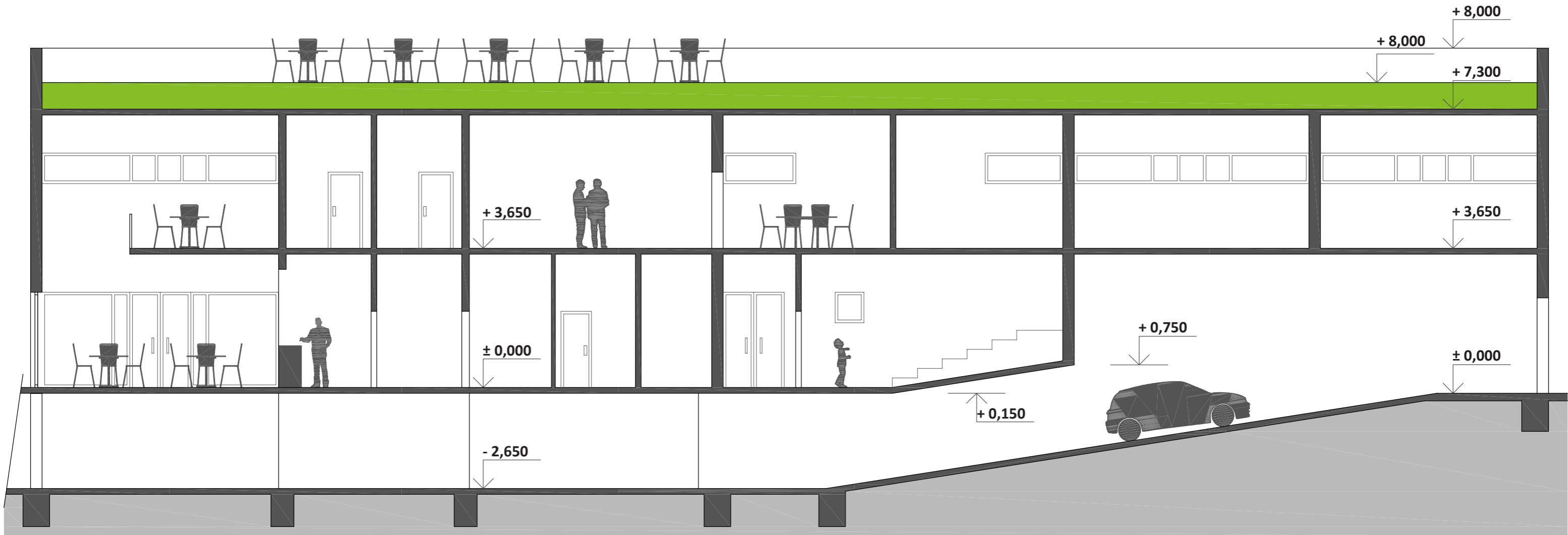
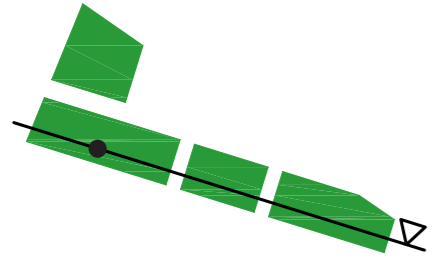
- 1 POCHOZÍ DLAŽBA
- 2 HUTNĚNÝ PODSYP
- 3 DRŤOVÉ LOŽE
- 4 DRENÁŽNÍ VRSTVA
- 5 SEPARAČNÍ FÓLIE
- 6 HYDROIZOLACE
- 7 TEPELNÁ IZOLACE
- 8 NOSNÁ KONSTRUKCE



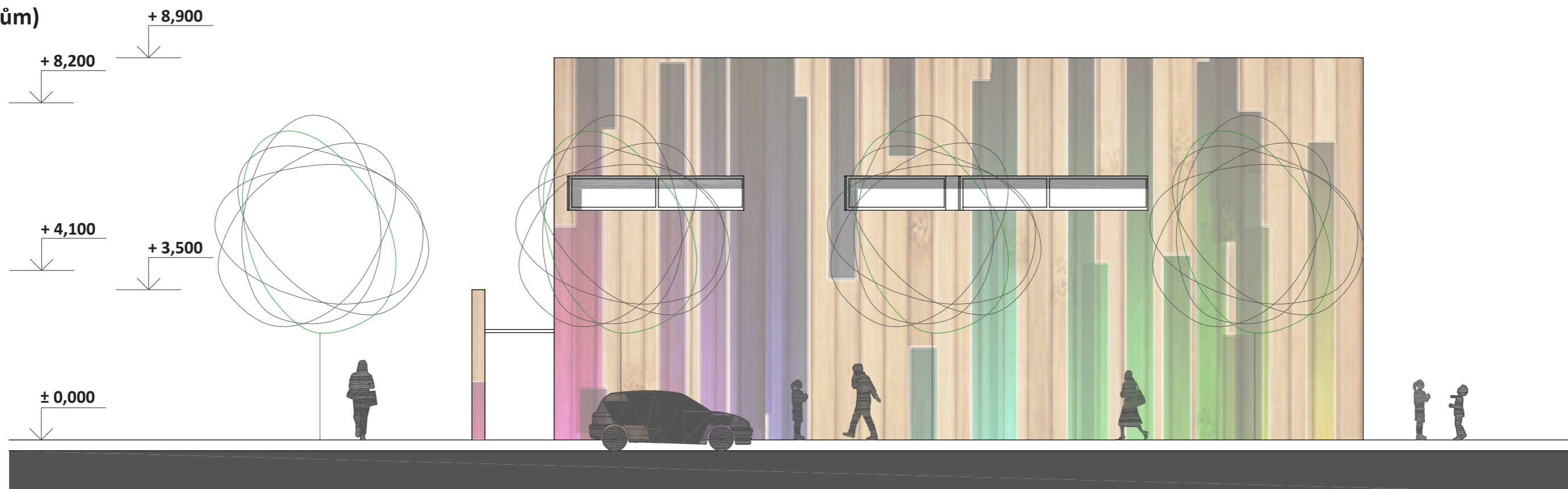








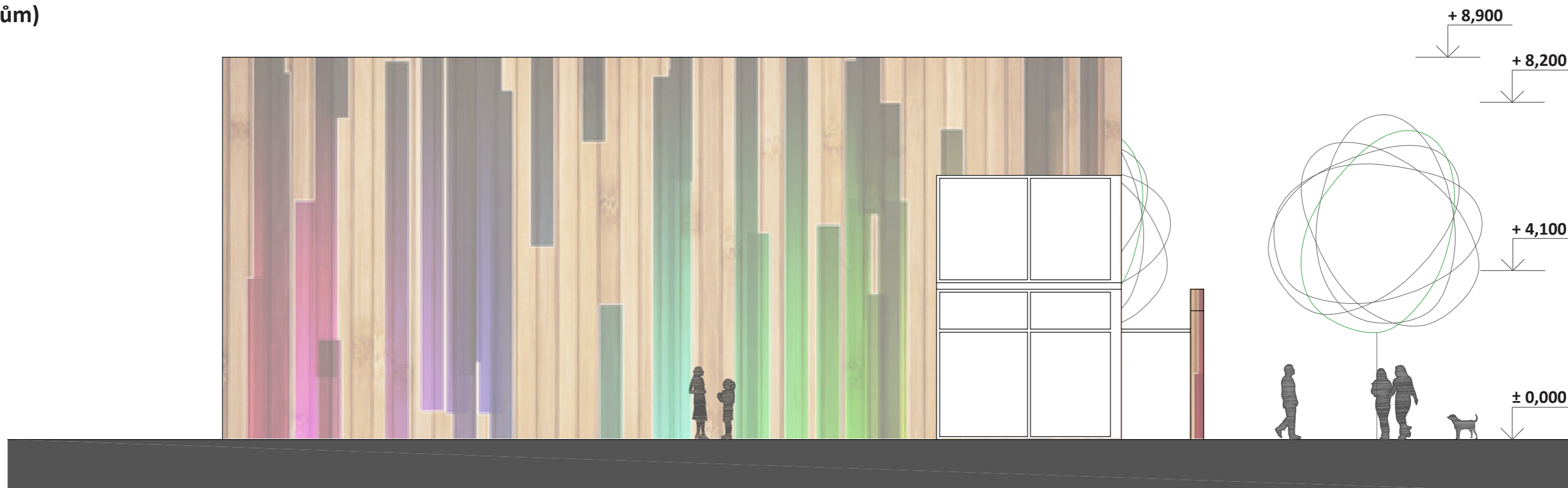
SEVERNÍ FASÁDA OBJEKTU A
(kulturní dům)



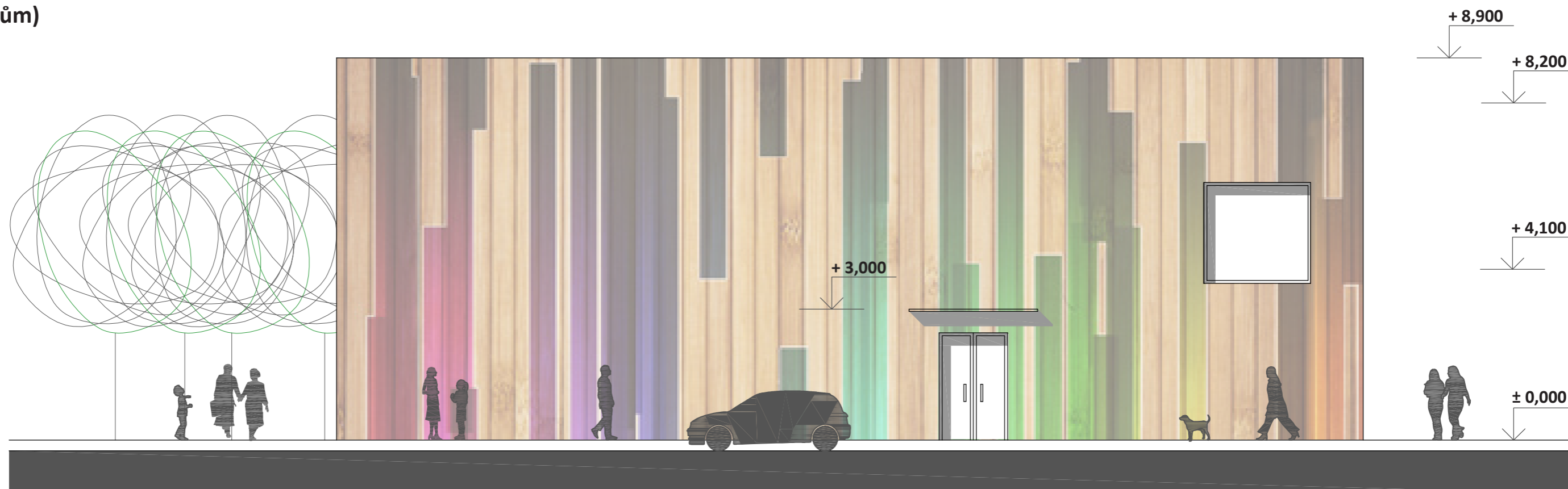
VÝCHODNÍ FASÁDA OBJEKTU A
(kulturní dům)



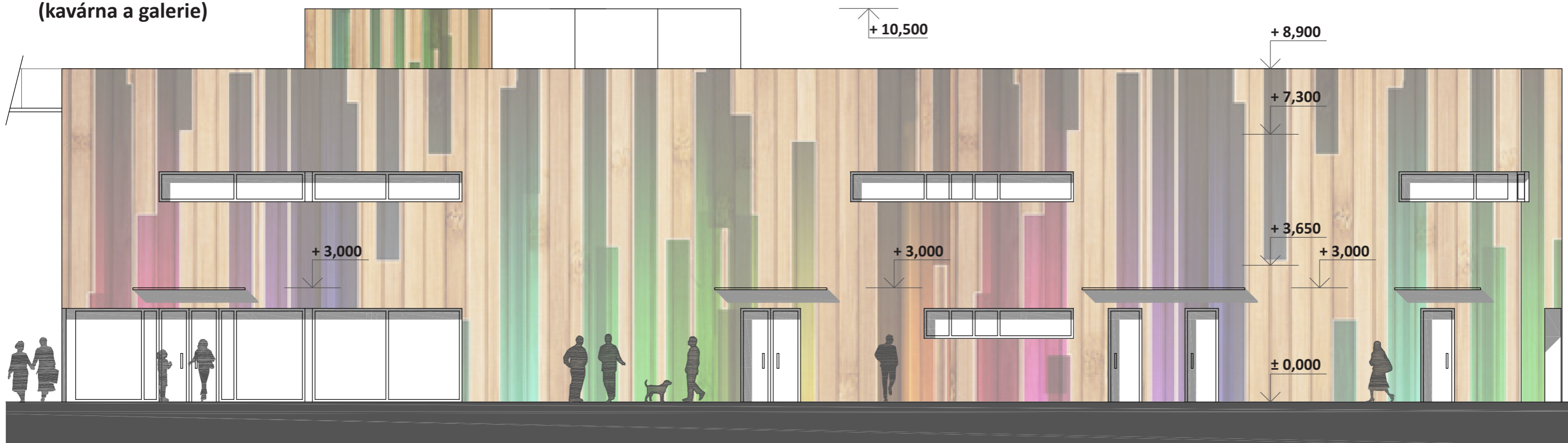
JIŽNÍ FASÁDA OBJEKTU A
(kulturní dům)



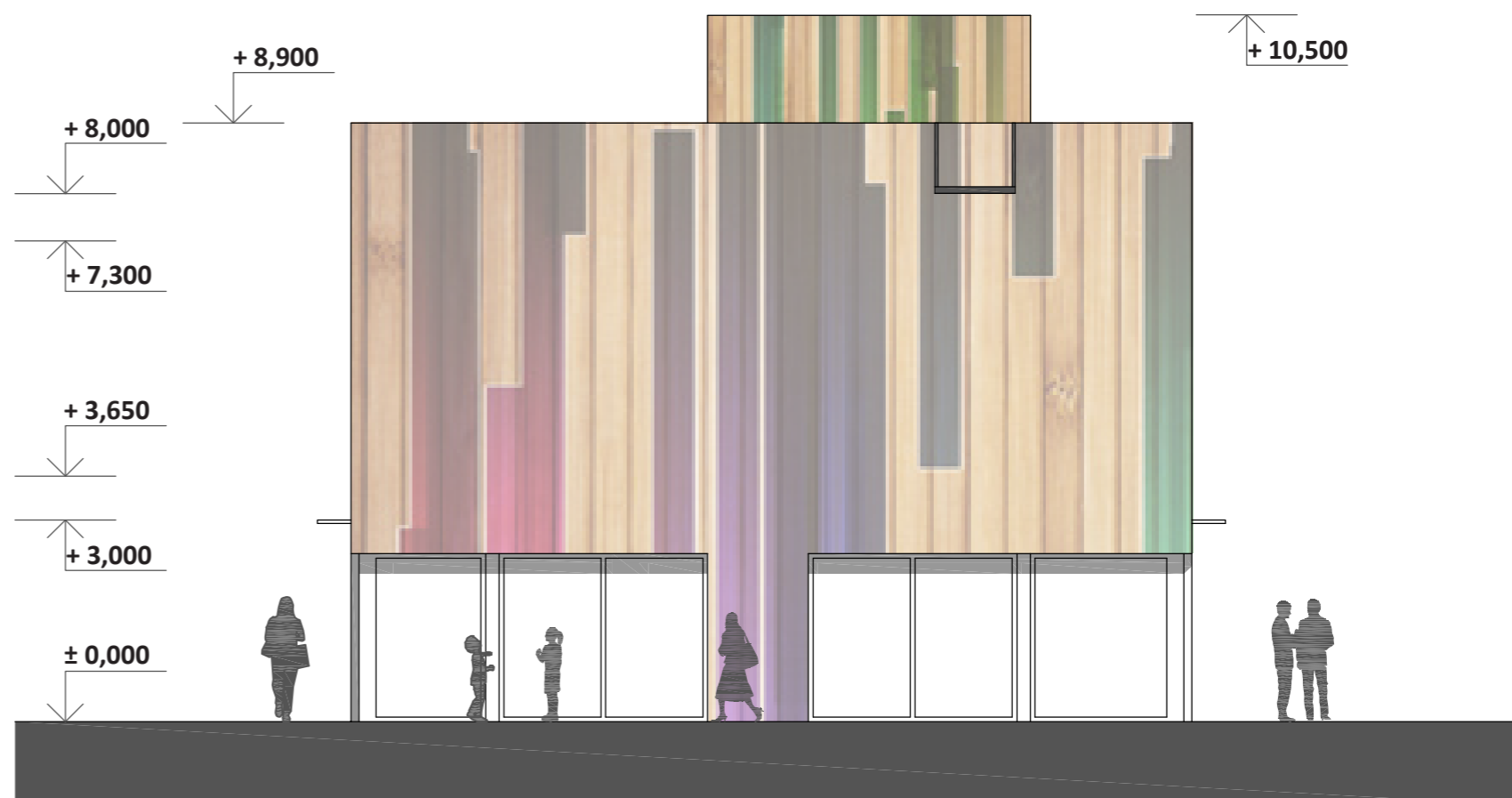
ZÁPADNÍ FASÁDA OBJEKTU A
(kulturní dům)



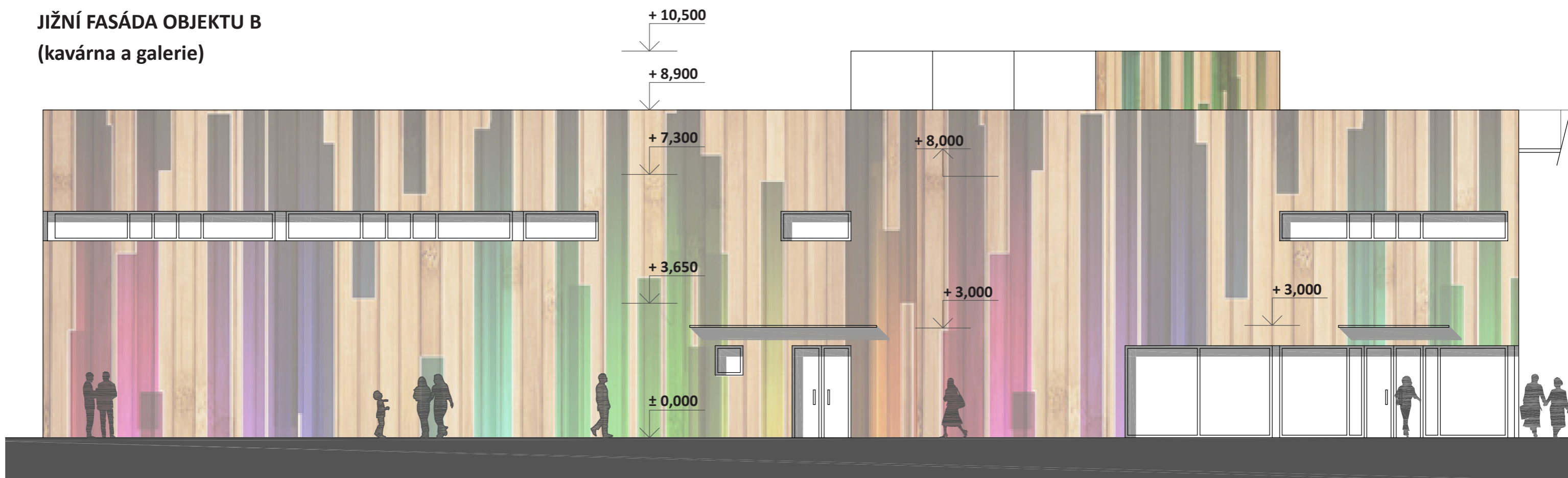
SEVERNÍ FASÁDA OBJEKTU B
(kavárna a galerie)



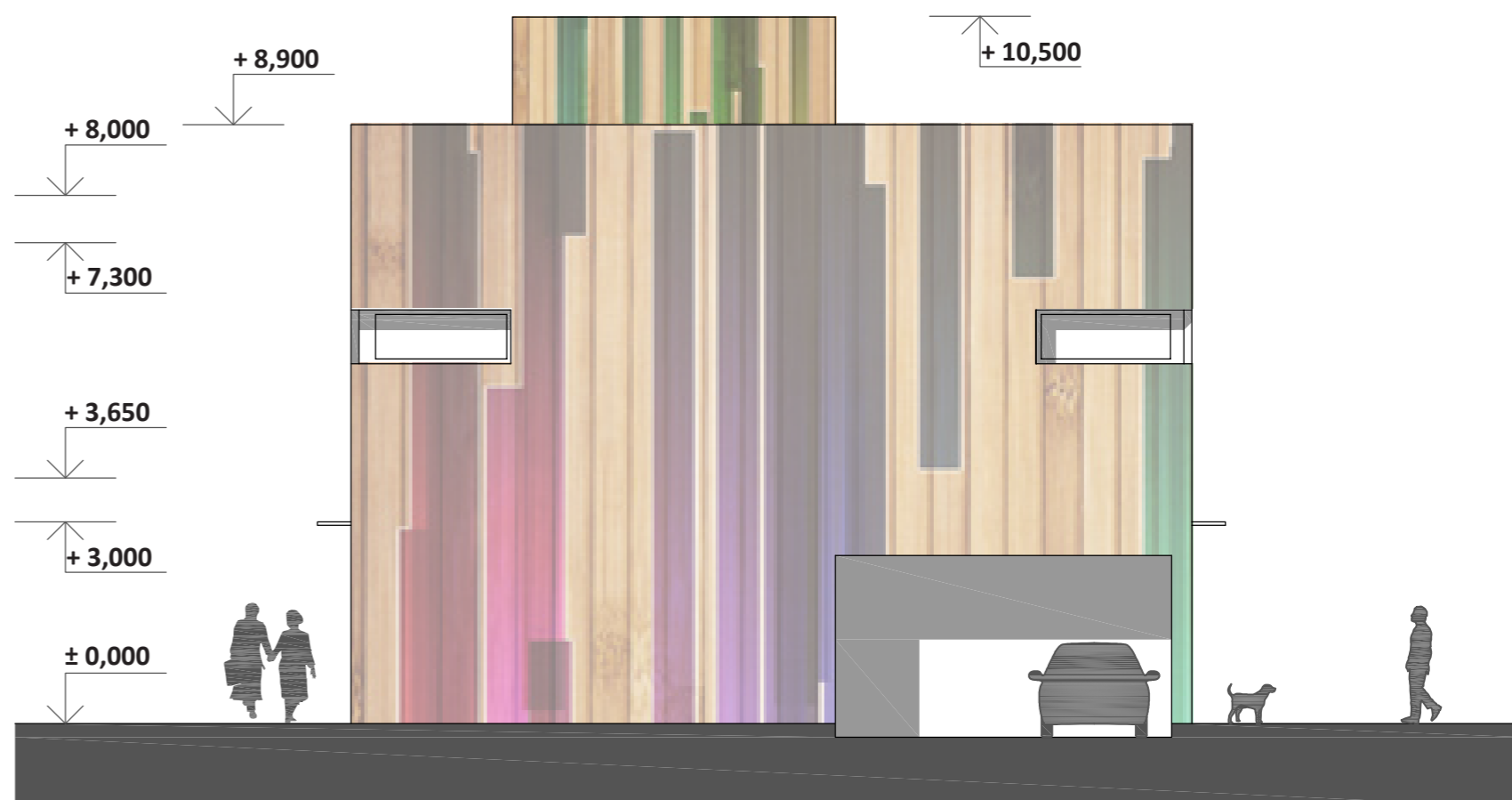
VÝCHODNÍ FASÁDA OBJEKTU B
(kavárna a galerie)



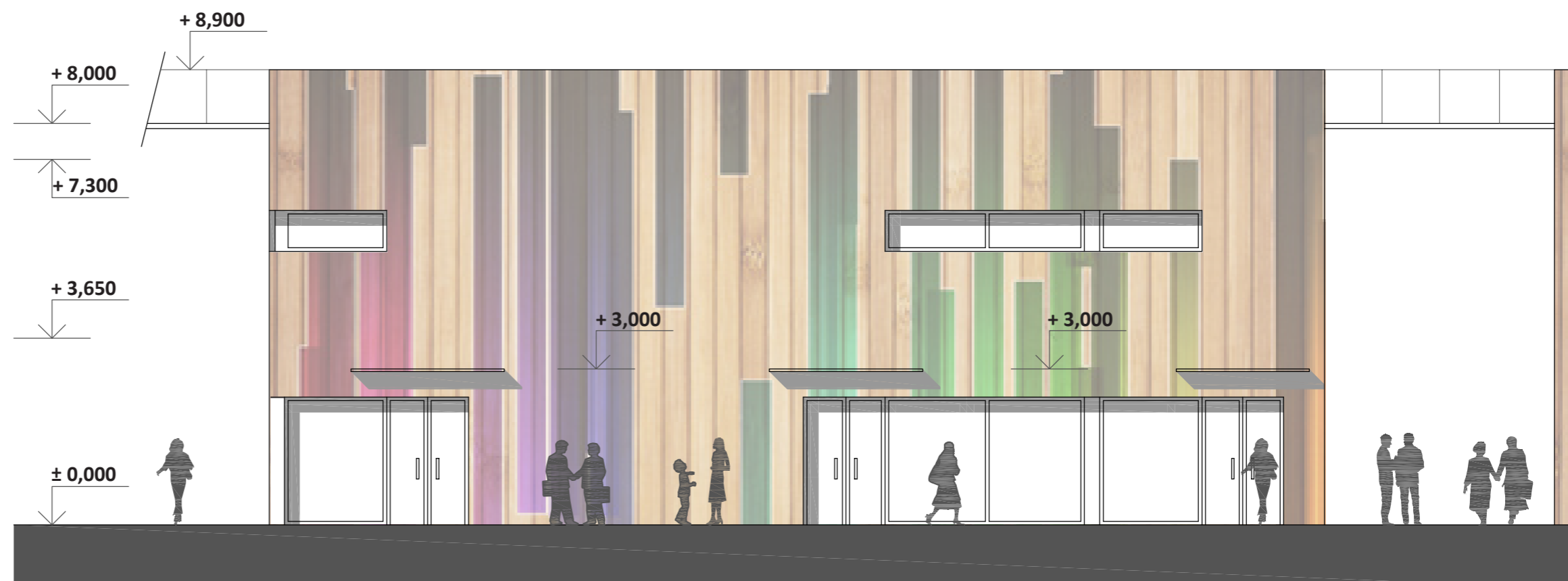
JIŽNÍ FASÁDA OBJEKTU B
(kavárna a galerie)



ZÁPADNÍ FASÁDA OBJEKTU B
(kavárna a galerie)



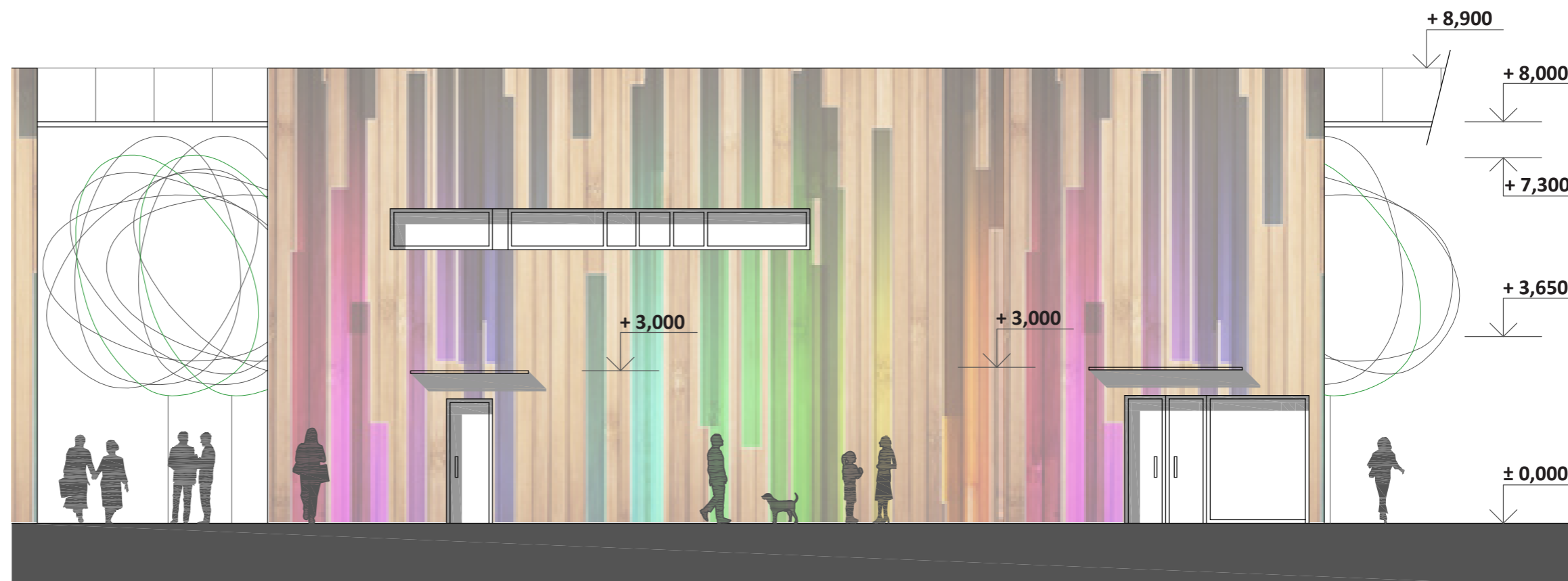
SEVERNÍ FASÁDA OBJEKTU C
(komerční objekt)



VÝCHODNÍ FASÁDA OBJEKTU C
(komerční objekt)



JIŽNÍ FASÁDA OBJEKTU C
(komerční objekt)



ZÁPADNÍ FASÁDA OBJEKTU C
(komerční objekt)



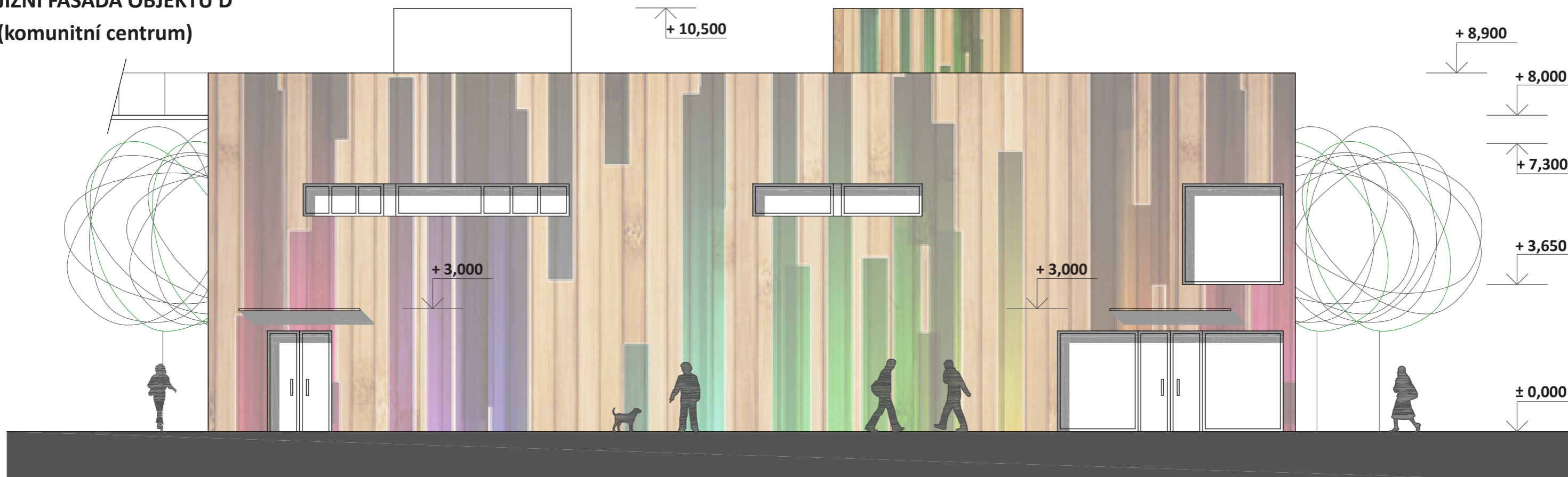
SEVERNÍ FASÁDA OBJEKTU D
(komunitní centrum)



VÝCHODNÍ FASÁDA OBJEKTU D
(komunitní centrum)



JIŽNÍ FASÁDA OBJEKTU D
(komunitní centrum)



ZÁPADNÍ FASÁDA OBJEKTU D
(komunitní centrum)

