

DIPLOMOVÁ PRÁCE \_TRUTNOV: REVITALIZACE CENTRA MĚSTA

ATELIÉR prof. ing. arch. Karla MAIERA, CSc.

vypracovala\_ Bc. Kristýna JIRSOVÁ

zs 2013/2014 FA ČVUT

<b>ČESKÉ VYSOKÉ UČENÍ TECHNICKÉ V PRAZE</b>	
<b>FAKULTA ARCHITEKTURY</b>	
AUTOR, DIPLOMANT: Bc. KRISTÝNA JIRSOVÁ AR 2013/2014, ZS	
NÁZEV DIPLOMOVÉ PRÁCE: (ČJ) TRUTNOV: REVITALIZACE CENTRA MĚSTA  (AJ) TRUTNOV: CITY CENTRE REVITALISATION	
JAZYK PRÁCE: ČESKÝ	
Vedoucí práce:	Prof. Ing. arch. Karel Maier, CSc. <span style="float: right;">Ústav:15121</span>
Oponent práce:	Doc. ing.arch. Ivan Kaplan
Klíčová slova (česká):	Trutnov, centrum, náměstí Republiky
Anotace (česká):	Tématem diplomové práce je revitalizace centra města Trutnov, který je poměrně dobře se rozvíjícím centrem podkrkonošské oblasti severovýchodních Čech. Město je vybaveno zařízeními regionálního významu a úspěšně rozvíjí svoji identitu kulturního centra regionu. Do budoucna lze očekávat nárůst atraktivity s napojením na dálniční síť Česka a Polska. Řešené území se nachází v dolní části centra města u náměstí Republiky a je vymezeno nábřežím řeky Úpy, historickým jádrem a průmyslovým areálem s pivovarem. Cílem práce je podpořit městský charakter řešeného území, vytvořit atraktivní prostor náměstí Republiky jako protiváhu k historickému Krakonošovu náměstí, posílit kompaktnost centra zejména v koridorech hlavních pěších tahů a v neposlední řadě zvýšit atraktivitu centra města pro bydlení, kterého v centru ubývá.
Anotace (anglická):	The subject of my diploma thesis is the city centre revitalisation of Trutnov which is a developing centre of the region under Giant Mountains in the North-East of Bohemia. The town is equipped with facilities of regional importance and its identity of cultural centre of the region is successfully expanding. In the future the higher attractiveness of this locality is expected together with the connection to Czech and Polish highways. The area of the project is situated in the lower part of the town centre close to the square náměstí Republiky and it is bordered with the embankment of the river Úpa, the historic centre and the industrial area with the brewery. This project is aimed to support the urban character of the selected area, to create the attractive space at the square náměstí Republiky as the counterbalance to the historical square Krakonošovo náměstí, to vitalize the compactness of the centre especially in the main walking paths and last but not least to increase the attractiveness of the town centre for living there while at present living in the centre is decreasing.

### Prohlášení autora

Prohlašuji, že jsem předloženou diplomovou práci vypracoval samostatně a že jsem uvedl veškeré použité informační zdroje v souladu s „Metodickým pokynem o etické přípravě vysokoškolských závěrečných prací.“

(Celý text metodického pokynu je na [www.FA.studium/ke-stazeni](http://www.FA.studium/ke-stazeni))

V Praze dne 10. ledna 2014

podpis autora-diplomanta

### Použité informační zdroje:

- Návštěva lokality
- Mapové zdroje ČÚZK
- Katastrální mapa
- Mapové portály [www.mapy.cz](http://www.mapy.cz), [maps.google.com](http://maps.google.com)
- Stránky města Trutnov [www.trutnov.cz](http://www.trutnov.cz)
- Regionální portál města Trutnov a okolí [www.trutnovinky.cz](http://www.trutnovinky.cz)
- Strategický plán města Trutnov (2008)
- ÚAP ORP Trutnov (2012)

### Volba tématu diplomové práce:

Jako téma své diplomové práce jsem si vybrala Trutnov, protože je to město, které mi už při první návštěvě učarovalo, a od té doby se do něj opakovaně a ráda vracím. Trutnov toho svým návštěvníkům nabízí poměrně hodně – krásné historické centrum s četnými tajuplnými zákoutími, příměstský lesopark s jedinečnou vyhlídkou na Krkonoše 10 minut chůze od centra, romantický městský park s dokonale udržovanou zelení, bohatou květinovou výzdobu, která pozvedá úroveň všech veřejných prostranství, mnohé architektonické i urbanistické skvosty, které městu nadělila minulost. Trutnov je také centrem kulturního dění a nabízí pestrý kulturní program, který dokáže nalákat účastníky z prakticky celé republiky – tak, jako před lety nalákal i mě, ačkoliv bydlím daleko odtamtud. Město Trutnov je v mnoha ohledech perlou podkrkonoší, i když i ono má své vady na kráse.

Jednou z nich je nedokončené dolní centrum, kde po rozsáhlých asanacích z padesátých let minulého století zůstaly četné prázdné proluky, využívané dnes většinou jen jako odstavná parkoviště. Při vstupu do centra je tedy návštěvník poněkud zmaten, očekává něco víc a zejména okolí stěžejního prostoru kolem náměstí Republiky mu to rozhodně nenabízí (ačkoliv soliterně stojící budova společenského centra Uffo se velmi snaží strhnout pozornost výhradně na sebe, sama na to nestačí). Proto jsem se rozhodla věnovat se ve své práci revitalizaci centra Trutnova a ukázat možný směr, kterým by se město možná mohlo vydat...

### Poděkování:

Děkuji vedoucímu práce prof. ing. arch. Karlu Maierovi, CSc. za odborné rady a přístup i v předcházející ateliérové tvorbě. Děkuji též asistentům doc. Ing. arch. Jakubovi Vorlovi, Ph.D., a ing. arch. Veronice Šindlerové za obohacení znalostmi z oboru územního plánování a urbanismu, oboru, který mě velice zaujal a bavil.

EVANOV  
1872

České vysoké učení technické v Praze, Fakulta architektury  
**2/ ZADÁNÍ diplomové práce**  
Mgr. program navazující

jméno a příjmení: **KRISTÝNA JIRSOVÁ**

datum narození: **24.7.1987**

akademický rok / semestr: **2013-2014 / zimní semestr**

ústav: **15121- Ústav prostorového plánování**

vedoucí diplomové práce: **prof. Ing. arch. Karel Maier, CSc.**

téma diplomové práce:

### **TRUTNOV: REVITALIZACE CENTRA MĚSTA**

zadání diplomové práce:

1) popis zadání projektu a očekávaného cíle řešení

Tématem diplomové práce je revitalizace centra města Trutnov, které je poměrně dobře se rozvíjícím centrem podkrušnohoříské oblasti severovýchodních Čech. Město je vybaveno zařízeními regionálního významu a úspěšně rozvíjí svojí identitu kulturního centra regionu. Do budoucna lze očekávat nárůst atraktivity v souvislosti s napojením na dálniční síť Česka a Polska.  
Řešené území se nachází v dolní části centra města pod historickým jádrem a je vymezeno Krakonošovým náměstím, areálem městského pivovaru a řekou Úpou.  
Cílem práce je podpořit městský charakter rozšířeného centra města, posílit jeho kompaktnost zejména v koridorech hlavních pěších os, zvýšit atraktivitu rozšířeného centra města i pro bydlení.

2) popis závěrečného výsledku, výstupy a měřítka zpracování

GRAFICKÁ ČÁST:

- o výkres širších vztahů (celé město) – 1:20 000
- o výkres širších vztahů (centrum města) – 1:5000
- o urbanistický návrh řešeného území - 1: 1000 resp. 1:2000
- o celková perspektiva řešeného území
- o celkové řezy územím - 1:500
- o detailní řešení uspořádání vybraného prostoru před kulturním centrem Uffo – půdorys veřejných prostranství a navazujících prostorů v parterech přiléhajících budov 1:500
- o perspektiva z normálního horizontu
- o řezy detailu 1:200
- o doprovodná schémata (koncept návrhu, funkční využití, dopravní řešení, systém veřejných prostranství)

TEXTOVÁ ČÁST

3) seznam dalších dohodnutých částí projektu (model)

- o model řešeného území 1:1000

Datum a podpis studenta *24.10.2013 Jirsová*

Datum a podpis vedoucího DP *21/10 2013 Maier*

Datum a podpis děkana FA ČVUT

registrováno studijním oddělením dne

*10/10/13 Jirsová*  
\* posílá návrh řešení projektu architektce A prof. Maier

**OBSAH:**

01 KRÁLOVÉHRADECKÝ KRAJ

02 ORP TRUTNOV

**TRUTNOV ANALYTICKÁ ČÁST**

03 HISTORIE

04 STRUKTURA MĚSTA

05 DOPRAVNÍ ANALÝZA

06 ZÁKLADNÍ VYBAVENOST

07 SWOT ANALÝZA

**TRUTNOV CENTRUM ANALYTICKÁ ČÁST**

08 VÝZNAMNÉ STAVBY

09 HISTORICKÉ PROMĚNY MÍST

10 LYNCHOVA ANALÝZA

11 VYBAVENOST

12 BYDLENÍ

13 SWOT ANALÝZA

14 KATASTRÁLNÍ MAPA

**NÁVRH**

15 HLAVNÍ VÝKRES

16 ŘEZY

17 KONCEPCE

18 SCHÉMA DOPRAVY

19 SCHÉMA FUNKČNÍ VYUŽITÍ A VEŘEJNÁ PROSTRANSTVÍ

20 CELKOVÁ PERSPEKTIVA ŘEŠENÉHO ÚZEMÍ

21 PERSPEKTIVA Z HORIZONTU CHODCE 1

22 PERSPEKTIVA Z HORIZONTU CHODCE 2

23 VÝKRES UBRANISTICKÉHO DETAILU



ROZVOJOVÁ OSA: Praha - Hradec Králové - Trutnov - Wrocław

**IDENTIFIKAČNÍ ÚDAJE:**

poloha	severovýchodní Čechy
kraj	Královéhradecký
krajské město	Hradec Králové
okresy	5 okresů (Hradec Králové, Náchod, Trutnov, Jičín, Rychnov nad Kněžnou)
ORP	15 ORP (Hradec Králové, Trutnov, Náchod, Dobruška, Dvůr Králové, Vrchlabí, Jaroměř, Hořice, Rychnov nad Kněžnou, Nový Bydžov, Jičín, Nová Paka, Broumov, Nové Město nad Metují, Kostelec nad Orlicí)
počet obyvatel	552 100
hustota osídlení	116 obyvk/km <sup>2</sup>
rozloha	4 757 km <sup>2</sup> (6% rozlohy ČR)
nejvyšší hora	Sněžka
největší řeka	Labe

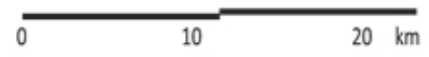
**IDENTIFIKAČNÍ ÚDAJE:**

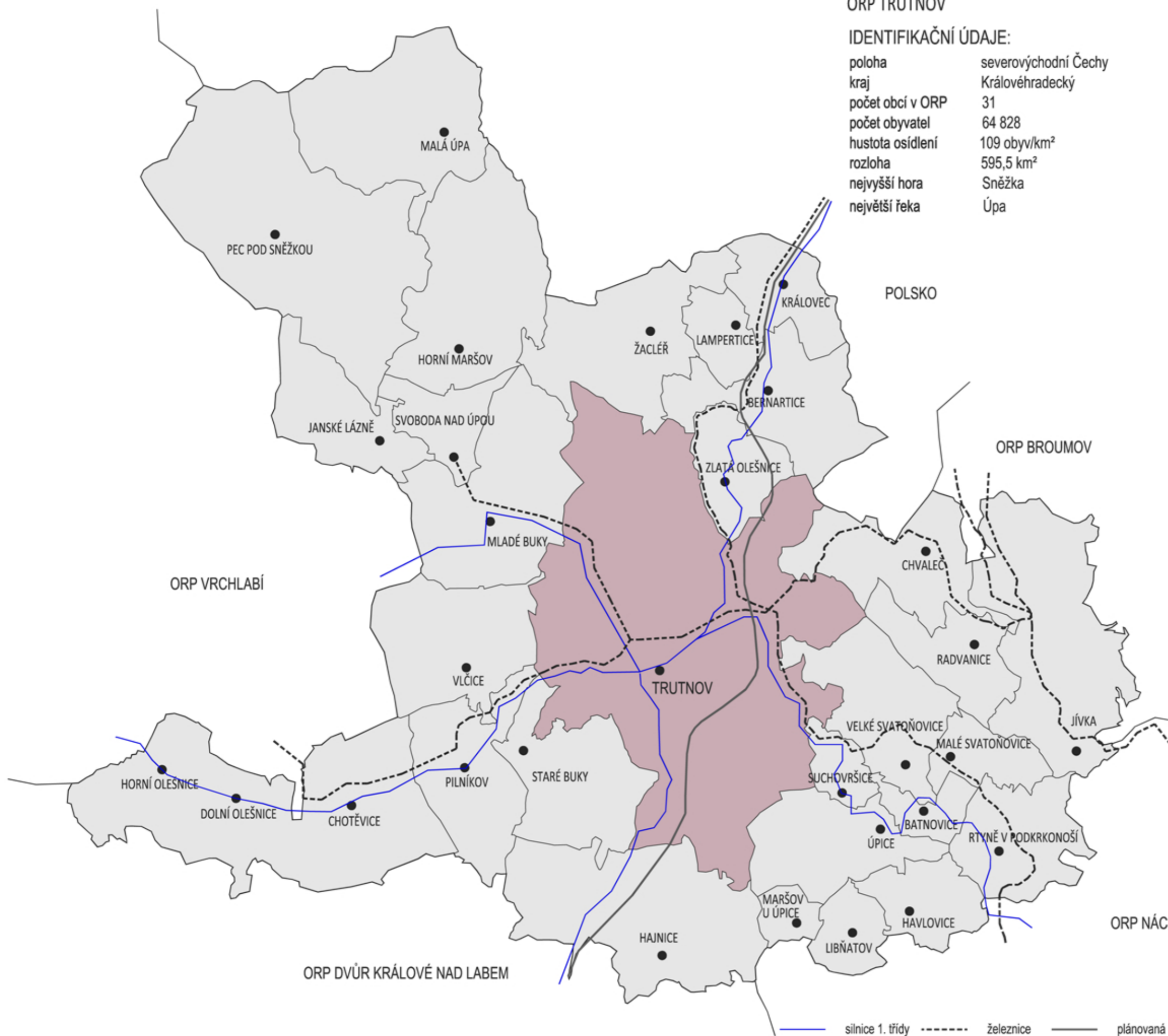
- mezinárodní význam**
- dálnice D11 - Praha - Hradec Králové (plánované prodloužení k hranicím s Polskem, přechod Královec, součást systému evropských dálnic E67 trasa Praha - Helsinky)

- regionální význam**
- hustá železniční síť
  - silniční síť (silnice 1-třídy I/11, I/14, I/16 I/31, I/32, I/33, I/35, I/37)
  - autobusová doprava (krajský systém IREDO)

- městská doprava**
- lokální MHD
  - integrovane linky MHD a krajského systému IREDO

— silnice 1. třídy    — dálnice    ⊙ ORP    ⊙ obec s pověřeným obec.úřadem    — hranice kraje    — hranice ORP    [okres Trutnov]    [okres Náchod]    [okres Jičín]    [okres Hradec Králové]    [okres Rychnov nad Kněžnou]





**ORP TRUTNOV**

**IDENTIFIKAČNÍ ÚDAJE:**

poloha	severovýchodní Čechy
kraj	Královéhradecký
počet obcí v ORP	31
počet obyvatel	64 828
hustota osídlení	109 obyvk/km <sup>2</sup>
rozloha	595,5 km <sup>2</sup>
nejvyšší hora	Sněžka
největší řeka	Úpa

**TRUTNOV: ZÁKLADNÍ ÚDAJE**

**IDENTIFIKAČNÍ ÚDAJE:**

poloha	severovýchodní Čechy
kraj	Královéhradecký
ORP	Trutnov (31 obcí)
počet obyvatel	30 860
hustota osídlení	299 obyvk/km <sup>2</sup>
rozloha	10 335 ha
nadmořská výška	414 m.n.n
řeka	Úpa

**VYBAVENOST:**

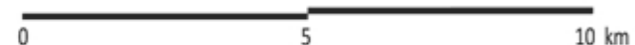
**regionální význam**  
(okresní soud, oblastní nemocnice, katastrální úřad, ČSSZ, společenské centrum UFFO s divadlem, Česká lesnická akademie)

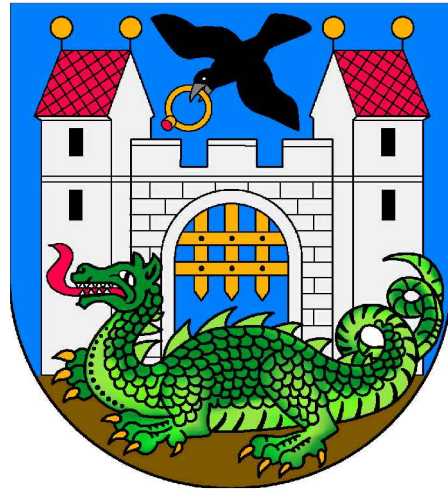
**celoměstská občanská vybavenost**

- školství (10 MŠ, 7 ZŠ, SŠ - OA, VOŠ a SOŠ zdravotnická, 2xSPŠ, SOŠ a SOU, 2x spec. ZŠ a MŠ)
- sport (krytý bazén, zimní stadion, TJ Lokomotiva, Sportovní areál Na Nivách, 3x FC, sokolovna, Sportovní centrum Olymp)
- kultura (KD Nivy, Národní dům, kino Vesmír, Muzeum Podkrkonoší, Městská galerie)
- zdravotnictví (2x poliklinika)

**průmysl**

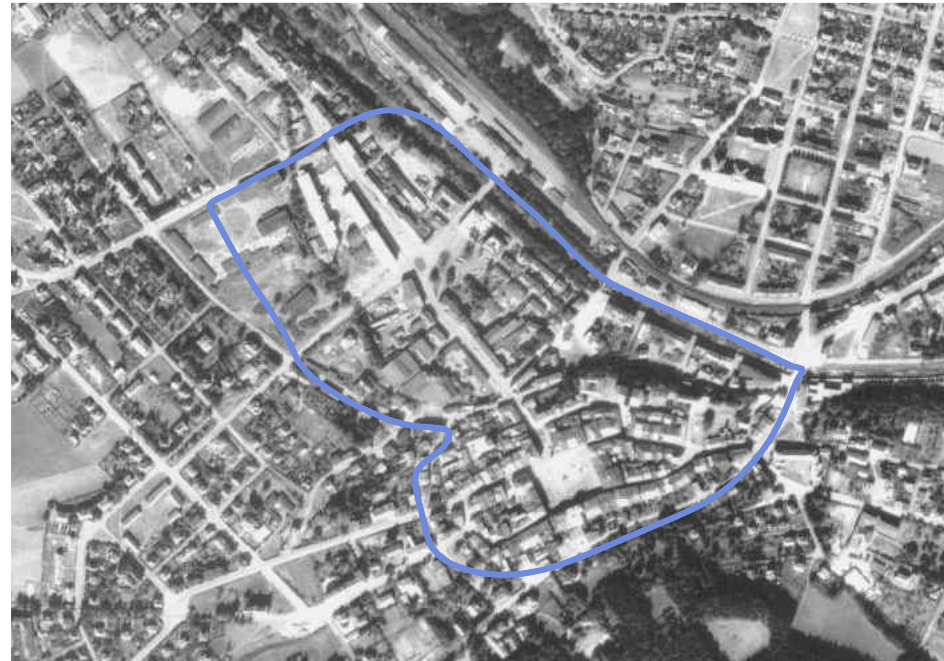
- elektrotechnický (Tyco EC, Siemens, ABB, Continental),
- potravinářský (pivovar Krakonoš, Krkonošská pekárna)
- textilní (Kara, Paja, Texlen zkrachovalý)
- stavebnictví (Pórobeton)
- strojírenský (Kovo Kasper)





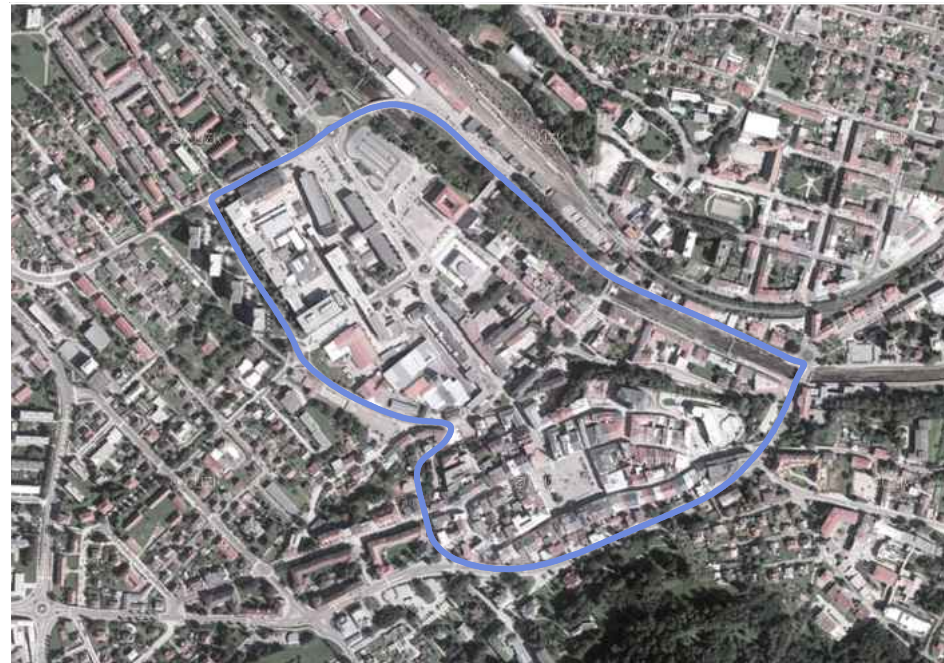
MĚSTSKÝ ZNAK S DRAKEM

## PROMĚNA CENTRA MĚSTA:



CENTRUM TRUTNOVA ortofotomapa 1950

řešené území



CENTRUM TRUTNOVA ortofotomapa 2013

řešené území

## HISTORIE, ROZVOJ MĚSTA:

### NÁZEV MĚSTA

Město Trutnov dostalo svůj název podle středověkého "truten ouwe - utěšená niva", což je přízvisko, které získalo díky své poloze nad řekou. Podle pověsti však své jméno město získalo na počest hrdinného rytíře Truta, který zabil draka, skrývajícího se v jeskyni v okolních lesích. Tato mýtická událost je každoročně v květnu připomínána pořádáním dračích slavností a symbol draka se objevuje i na znaku města.

### NEJSTARŠÍ OSÍDLENÍ

Nejstarší archeologicky doložené osídlení Trutnovska pak pochází z paleolitu, později vedla přes území důležitá obchodní cesta, která přispěla k rozvoji dalšího osídlení. To vznikalo především podél řeky Úpy, avšak kvůli častým povodním bylo centrum osídlení v 13. století přesunuto na terénní terasu nad řekou, dodnes zachovalé tvoří kompaktní historické jádro města (kolem Krakonošova náměstí), z té doby pochází i první písemná zmínka o Trutnově. Město získalo četná výsadní práva - mj. i právo várečné, což vedlo k založení místního pivovaru (pivovar Krakonoš). Král Václav IV. město věnoval své manželce, čímž se Trutnov stal jedním z věnných královských měst.

### 15. A 16. STOLETÍ

V 15. a 16. století prošlo město rozsáhlou přestavbou a rozvojem (založeno Horní Staré Město), šlechtické vlády se rychle střídaly kvůli četným intrikám a krvavým zločinům. Mezi měšťany se mohutně rozšířil problém s nadměrným popíjením, následně byla přijata opatření na celoměstské úrovni, aby se situace zlepšila (zavěšení tzv. pivních zvonů, ohlašujících konec popíjení v krčmách).

### PRŮMYSLOVÁ REVOLUCE

Za 30-ti leté války bylo město v roce 1642 dobyto Švédy, značně pobořeno a částečně vypáleno, poté bylo ještě zasaženo několika morovými epidemiemi, po jejichž skončení byl na Krakonošově náměstí postaven Morový sloup. Navzdory nepřítzni se Trutnov vzpamatoval a v 19. století zaznamenává překotný rozvoj v souvislosti s rozsáhlou průmyslovou výstavbou - v roce 1858 byla založena Faltisova továrna - tehdy největší přádelna lnu v Evropě, jejíž úspěch podpořil vznik mnoha dalších textilních továren ve městě. Od té měl textilní průmysl v Trutnově svou tradici a stal se dominantním průmyslovým odvětvím, přetrvávajícím do dnešní doby. Ránu Trutnovu zasadil ničivý požár v roce 1861, který zasáhl 90% města, na obnovu Trutnovu přispívala města z celé Evropy i z USA. V roce 1866 dochází k pro Rakousko jediné vítězné bitvě v prusko-rakouské válce, bojovalo se nejen ve městě, ale i na okolních stáních, což dodnes připomínají desítky pomníků a hrobů padlých vojáků. V roce 1870 byla do města zavedena železnice. Konec 19. století pak završuje nejničivější povodeň v dějinách města, která poničila více než 300 domů. Aby se tato situace již nikdy neopakovala, bylo vybudováno hluboké kamenné koryto, regulující tok Úpy.

### 1900 - 1945

Za první republiky získává na významu česká národní menšina a v Trutnově jí byl vybudován první Národní dům, postupně ale ve městě posiluje německý nacionalismus, jeho vyústěním bylo vítězství Henleinovců ve volbách v roce 1935, od roku 1938 se Trutnov stal součástí Sudet. České obyvatelstvo bylo vyhnáno, v Poříčí byl zřízen pracovní koncentrační tábor pro židovské ženy, nacisté vypálili židovskou synagogu a zničen byl i židovský hřbitov. Po osvobození sovětskou armádou v roce 1945 se Trutnov stává součástí Československa, dochází k odsunu německých obyvatel. Protože tvořili už před válkou ve městě většinu, mnohé domy po jejich odchodu zůstávají neobydlené a chátrají.

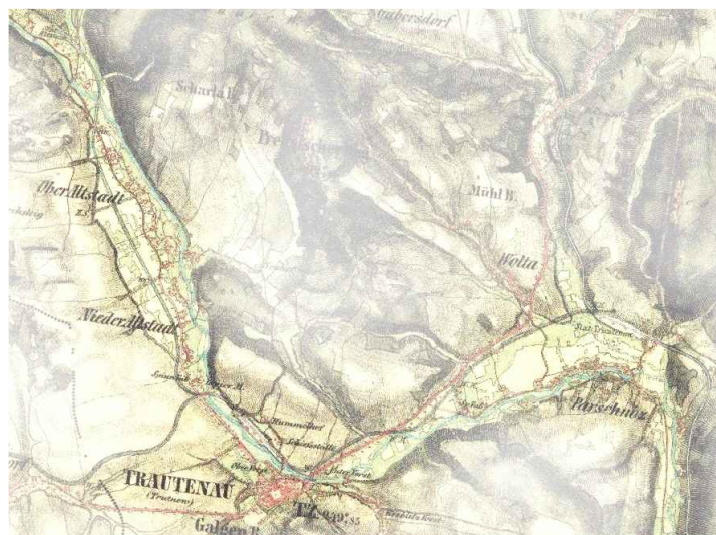
### OD 1945 PO SOUČASNOST

V roce 1947 dochází ke vzniku trojměstí Velký Trutnov (sloučením Trutnova, Horního Starého Města, Poříčí a dalších malých vesnic v okolí). Po nástupu komunismu dochází k zásadní proměně celého města - provedeny byly rozsáhlé asanace zasahující do městské struktury - po stržení drobné historické zástavy byla zahájena výstavba sídlišť (hlavně Horní Staré Město), dochází k dalšímu rozvoji průmyslu a budování skladů (Poříčí). V roce 1968 město dalo najevo svůj nesouhlas s okupací, což mělo za následek obsazení kasáren sovětskými vojáky, kteří zde zůstali po dlouhá léta. Za normalizace dochází k dalším demolicím chátrajících historických budov, v historickém jádru města byl na místě tajuplné Dračí uličky, spojované s legendou o založení města, postaven komunistický palác (dnešní MÚ - Nová radnice "Mobydick"). Až po Sametové revoluci po roce 1989 bylo centrum města vyhlášeno městskou památkovou zónou, domy jsou rekonstruovány a město se stává vyhledávaným cílem pro turisty. Dodnes je Trutnov členem dobrovolného svazku obcí Královská věnná města, jehož aktivity směřují k společné podpoře turistického ruchu.

### VÝZNAMNÉ OSOBNOSTI

Nejvýznamnější osobností spojenou s Trutnovem je bývalý prezident Václav Havel, který už od disentu často pobýval na své chalupě na Hrádečku nedaleko Trutnova a v roce 1974 pracoval v místním pivovaru Krakonoš.

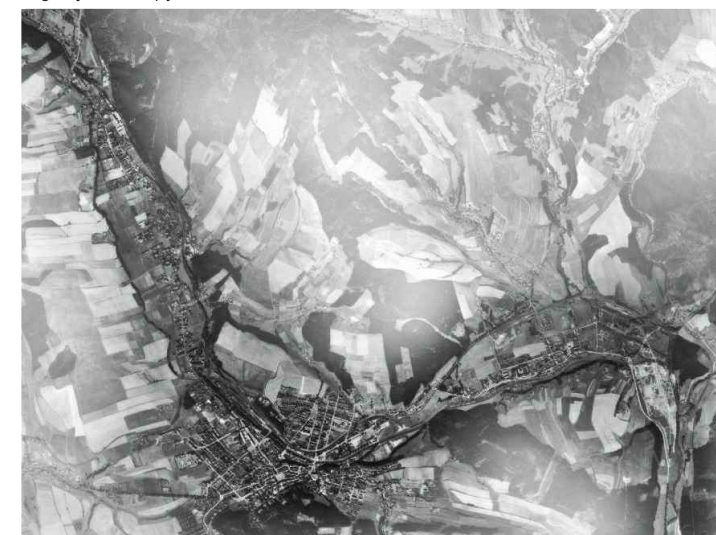
Další významnou osobností je Uffo Horn, německý básník, spisovatel a revolucionář, který stál v čele sprazských studentů v revolučním roce 1848. K jeho počtě bylo nové společenské centrum vybudované v roce 2010 na náměstí Republiky pojmenováno Uffo.



TRUTNOV II. vojenské mapování (1836-1852)



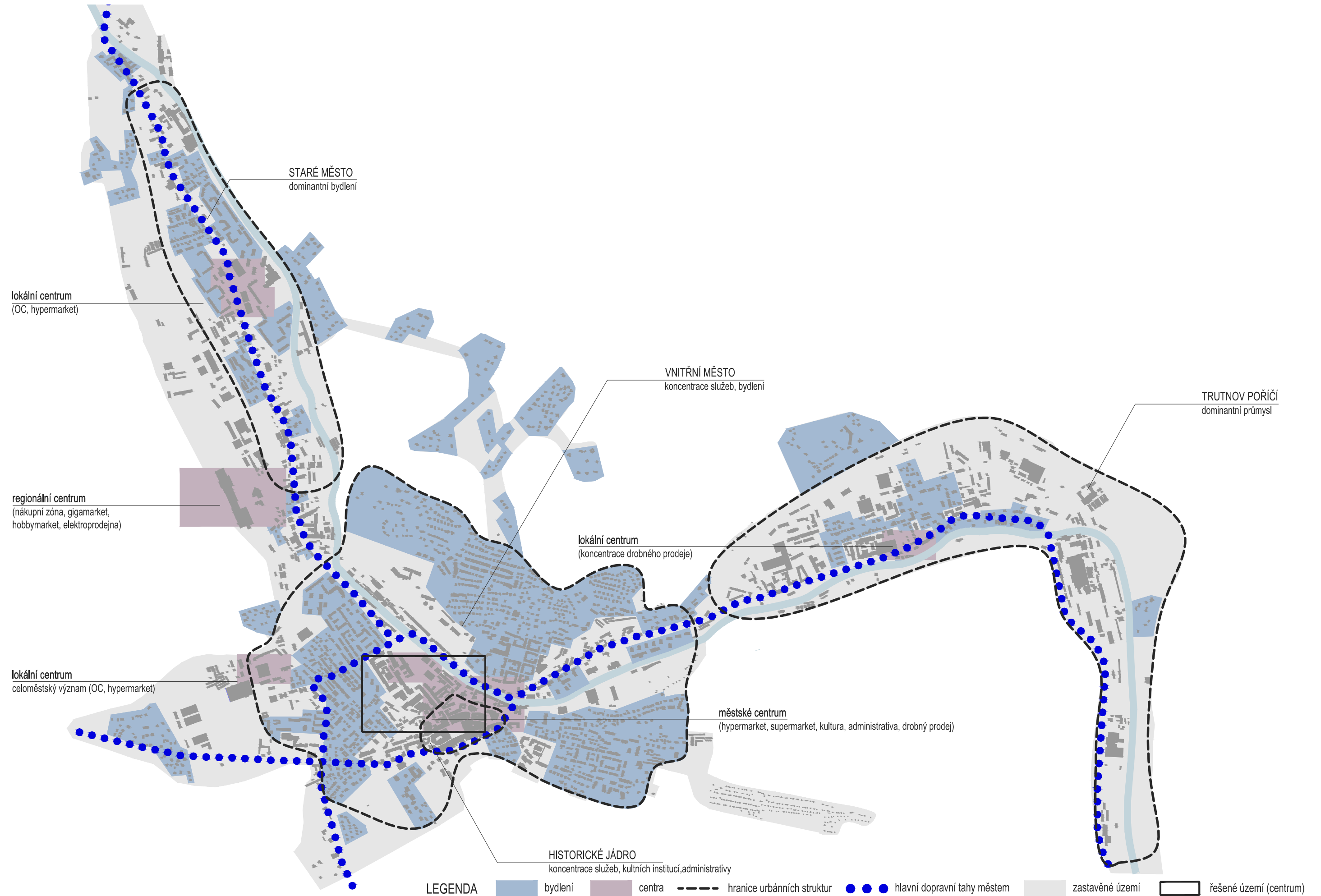
TRUTNOV III. vojenské mapování (1877-1880)



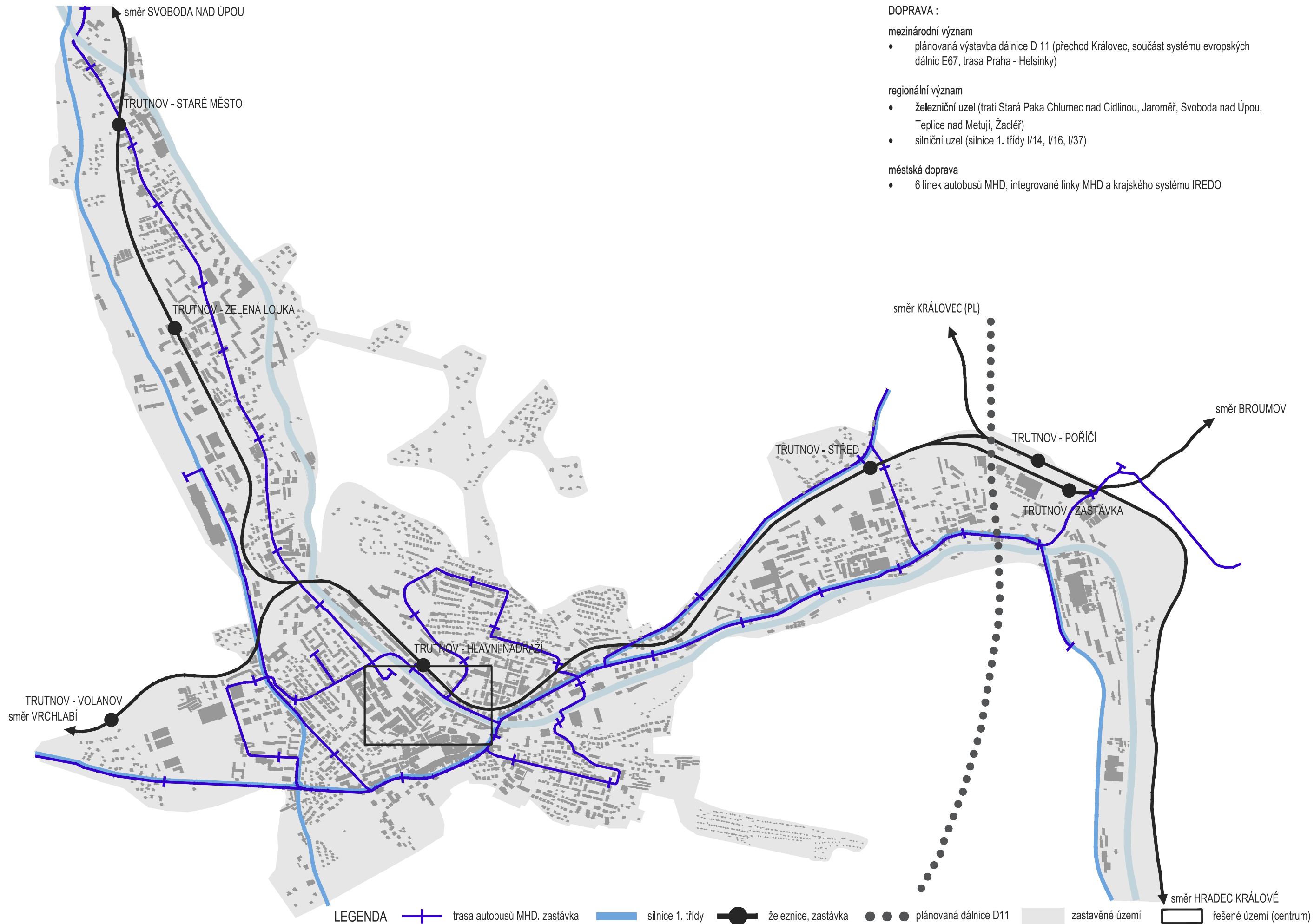
TRUTNOV ortofotomapa 1950



TRUTNOV ortofotomapa 2013







0 0.5 1.0 1.5 km



## POLOHA

- geografická poloha - kulturní, obchodní a průmyslové centrum regionu, dopravní křižovatka, poloha v přírodně cenném prostoru (blízkost Krkonoš, hranic s Polskem a Německem)
- identita města (dračí legenda, Havlův Hrádeček, letní Open air festival)

## EKONOMIE

- silná role malých a středních podniků (snížení závislosti na několika velkých subjektech)

## VYBAVENOST

- pestrá škála kulturních a společenských akcí, široké zázemí pro kulturní aktivity (koncertní síň B. Martinů, skolečenské centrum UFFO, kino Vesmír, Stará radnice, Haasův palác, Národní dům, Městská galerie, Muzeum Podkrkonoší atd.)
- široká nabídka sportovních a rekreačních aktivit (krytý bazén, koupaliště, centrum Olymp, zimní stadion, sportovní areál TJ Lokomotiva, sportovní areál Na Nivách)
- nadprůměrný systém speciálního školství - předškolní péče, základní a střední školy (podle celorepublikového srovnání)
- vysoká úroveň zdravotních a sociálních služeb (Oblastní nemocnice s rozšířenými specializovanými pracovišti, poliklinika Masarykův dům, Oblastní charita, RIAPS, Nizkoprahové centrum pro mládež, 7 domů s pečovatelskou službou, Domov důchodců, stacionář pro tělesně postižené, Svaz tělesně postižených, neslyšících, nedoslýchavých, nevidomých a slabozrakých, azylový dům, chráněné dílny atd.)
- dostatečný počet a pestrá nabídka školských zařízení (MŠ, ZŠ, SŠ - SOŠ, SOU, SPŠ, SZŠ, gymnázium TGM, VOŠ-lesnická, zdravotní, VŠ - Bc. obor myslivost a lesnictví při ČZU)

## VOLNÝ ČAS

- dobrá dostupnost lokalit pro rekreaci a sport (lesopark, městské sady, lyžařský areál, běžecké trasy, areál pro motokros, příměstské lesy)
- dobrá dostupnost turistických středisek v Krkonoších (spojení skibusem, cyklobusem)

## SILNÉ STRÁNKY PŘÍLEŽITOSTI

### DOPRAVA

- dostavba dálnice D11 k hranici s Polskem (spojnice Praha-Hradec-Trutnov-Varšava) - atraktivita pro investory, snížení zátěže města tranzitní dopravou

### EKONOMIE

- rozvoj cestovního ruchu celoroční turistické atraktivita - rozvoj sektoru služeb (zejm. pohostinství a ubytování)
- využití brownfiels (areály bývalého Textenu v Horním Městě a Poříčí)
- rozvíjející se potenciál krkonošského regionu (turistický potenciál, růst cen pozemků a nemovitostí v Trutnově)
- příchod zahraničních investorů (nová pracovní místa, investice v regionu)
- program přeshraniční spolupráce (Polsko, Německo, euroregion)



pivovar Krakonoš



zkrachovalá textilní továrna



sídliště s lokálním centrem



řeka Úpa



historické centrum

## POLOHA

- velká vzdálenost od hlavních komunikačních os (horší dostupnost)
- členitý terénní reliéf
- řídké osídlení spádové oblasti města

## OBYVATELÉ

- vyšší trestná činnost při celokrajším srovnání (majetková trestá činnost, prosté krádeže), nízká míra objasněnosti

## DOPRAVA

- deficit parkovacích ploch v některých lokalitách vnitřního města (především na sídlišti v Horním Městě)
- nevyhovující vnější silniční napojení města
- zatížení města tranzitní dopravou

## EKONOMIE

- vyšší míra nezaměstnanosti (zejména poptávkově deficitní nezaměstnanost)
- velmi nízká podnikatelská aktivita (nižší míra podnikání - neochota nést podnikatelské riziko, vyšší nezaměstnanost a závislost na sociálních dávkách)
- úpadek tradičních průmyslových podniků (zejm. krach textilky Texten - vznik rozsáhlých brownfields)

## STRUKTURA A BYDLENÍ

- stárnutí bytového fondu (téměř 40% domů postaveno do roku 1945, průměrné stáří domů 52,6 let)
- absence strategie rozvoje centra města (prázdné plochy po asanaci)

## SLABÉ STRÁNKY

### HROZBY

#### OBYVATELÉ

- odliv mladých lidí z regionu (stěhování za prací, odpovídající jejich kvalifikaci - nyní převažující dělnické profese)
- stárnutí populace (zvyšující se průměrný věk, změna požadavků na služby)
- úbytek počtu obyvatel (růst počtu bezdětných manželských párů, jednočlenných domácností, snižující se počet narozených dětí, přirozený úbytek, úbytek stěhováním)

#### EKONOMIE

- rostoucí nezaměstnanost (úpadek textilního průmyslu, útlum ve stavebnictví)
- zvyšování počtu obyvatel závislých na sociálních dávkách, počtu lidí bez domova
- nekonceptní otevírání nových rozvojových lokalit při nezaplnění stávajících

#### DOPRAVA

- nerealizovaná dostavba dálnice D11 k hranici s Polskem (přesunutí zájmu investorů do dostupnějších lokalit, odchod lidí z města za prací)



### FOTOGRAFIE VÝZNAMNÝCH STAVEB V CENTRU

většina z nich patří k významným prvkům, zachyceným v Lynchově analýze. Slouží jako výrazné orientační body a ilustrují historický vývoj města.

V návrhu se nejvíce uplatňuje kostel Narození Panny Marie, kdy je mezi nově navrženými domy ponechán průhled, aby byl kostel prvním, co návštěvník Trutnova, který vystoupí na autobusovém nádraží, uvidí.

Pivovar Krakonoš je dalším prvkem, který podporuje identitu města - místní pivo Krakonoš je jednou z regionálních specialit a s pivovarem je spjat i bývalý prezident Václav Havel, který u Trutnova často pobýval na chalupě na Hrádečku a v pivovaru jeden čas pracoval.

Společenské centrum UFFO se svým názvem odkazuje na místního slavného básníka a revolucionáře Uffo Horna a je jedním z mála projevů moderní architektury. Jako poněkud problematické se jeví jeho umístění vzhledem k okolní zástavbě, protože působí jako výrazný solitér.



LEGENDA objekty na fotografiích ostatní zástavba

0 100 200 300 m



**1. NOVÁ ULICE (1953 a 2013)**

ulice založena v 19. století na do té doby nezastavěném místě, dnes kromě budovy Okresního soudu žádná ze zachycených budov neexistuje, levá část ulice asanována od 50.let 20. století, pravá část ulice podlela asanaci v roce 1979. Na místě zbořených domů se dnes nachází parkoviště a částečně i autobusové nádraží.

**5. ZANIKLÉ Domy NA ROHU NÁDRAŽNÍ A HORSKÉ ULICE**

dnes již neexistující zástavba v místech parkoviště u okresního soudu (naproti Společenskému centru Uffo). Měšťanské domy byly postaveny v místech, kde původně stávaly stodoly, kam si celé město ukládalo obilí a zemědělské nástroje.

**2. BÝVALÉ AUTOBUSOVÉ NÁDRAŽÍ (1959 a 2013)**

od 1840 plocha částečně zastavěna (statek, konírna, řeznictví, stolařství, zahradní domek starosty města), v roce 1950 budovy ustoupily autobusovému nádraží. Po roce 1989 bylo nádraží zrušeno a změněno na tržnici a veřejné parkoviště. V roce 2009 zde bylo postaveno Společenské centrum UFFO.

**4. ULICE HORSKÁ (1950 a 2013)**

влеvo Městský úřad, vpravo již neexistující měšťanské domy

**3. PĚŠÍ ZÓNA HORSKÁ (1930 a 2013)**

po levé straně jsou vidět polyfunkční domy z konce 19. století, po pravé straně dnes již neexistující budova pivovaru - ta byla nahrazena OC Máj

**6. ZANIKLÁ ULIČKA V MÍSTECH DNEŠNÍHO MALÉHO NÁMĚSTÍ**

fotografie z přelomu 19. a 20. století zachycující zástavbu v prostoru nynějšího Malého náměstí. Vpravo zděný dům, který stojí dodnes, nalevo od něj chalupa s šindelovou střechou a naproti tři nízké domky. Mezi chalupou a domky malá bezjemenná ulička a plácek s průtokovou kašnou. Domy ustoupily mezi roky 1900 až 1908 výstavbě Poštovní ulice a Malého náměstí.



**HISTORICKÉ PROMĚNY MÍST NA FOTOGRAFIÍCH**

jsou dokladem toho, jak dramatickým změnám v centru města za posledních sto let došlo. Hlavní část demolic byla provedena v padesátých letech minulého století kvůli tomu, že domy byly neobydlené a tudíž neudržované. Jejich původní obyvatelé převážně německé národnosti byli totiž v roce 1945 odsunuti, čímž se významně snížil celkový počet obyvatel města, kde do té doby byli Češi v menšině. Koncepce nové zástavby na volných plochách prozatím neexistuje a většina míst slouží jako parkoviště.

LEGENDA  dodnes zachovalé budovy, zobrazované na historických fotografiích  ostatní zástavba

0 100 200 300 m



1. NOVÁ ULICE 1953



1. NOVÁ ULICE 2012



3. PĚŠÍ ZÓNA HORSKÁ 1930



3. PĚŠÍ ZÓNA HORSKÁ 2013



5. ROH NÁDRAŽNÍ A HORSKÉ 1955



5. ROH NÁDRAŽNÍ A HORSKÉ 2013



2. BÝVALÉ AUTOBUSOVÉ NÁDRAŽÍ 1959



2. BÝVALÉ AUTOBUSOVÉ NÁDRAŽÍ 2013



4. ULICE HORSKÁ 1950



4. ULICE HORSKÁ 2013



6. MALÉ NÁMĚSTÍ přelom 19./20.stol.



6. MALÉ NÁMĚSTÍ 2013

### LYNCHOVA ANALÝZA

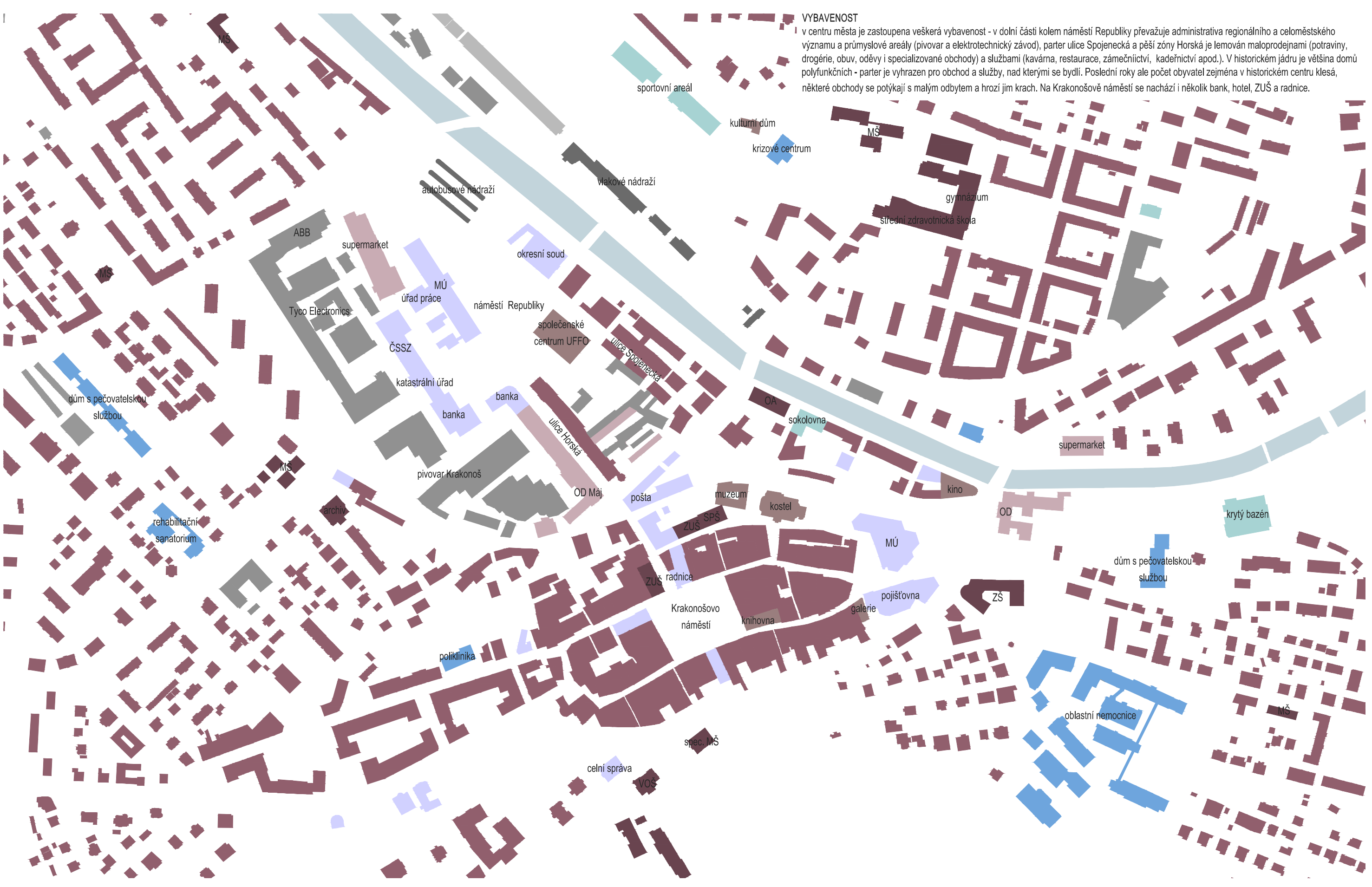
vychází z vlastního pozorování lokality, zobrazuje hlavní pěší tahy a uzlové body jako místa křížení hlavních tras respektive místa s větší koncentrací lidí nebo aktivit, bariéry v centru tvoří především hlavní dopravní tahy (silnice 1. třídy a železnice), terénní hrana a uzavřené areály. Dělení na oblasti vypovídá o existenci několika specifických urbánních celků různých charakterů, vybrané významné prvky pak významně napomáhají při orientaci v interiéru města, nejvýraznější je díky své poloze na okraji terénní hrany nad řekou barokní kostel Narození Panny Marie.



### LEGENDA

- oblast 1
- oblast 2
- oblast 3
- oblast 4
- významný prvek
- cesta
- uzel
- hranice, bariéra





**VYBAVENOST**

v centru města je zastoupena veškerá vybavenost - v dolní části kolem náměstí Republiky převažuje administrativa regionálního a celoměstského významu a průmyslové areály (pivovar a elektrotechnický závod), parter ulice Spojenecká a pěší zóny Horská je lemován maloprodejny (potravin, drogerie, obuv, oděvy i specializované obchody) a službami (kavárna, restaurace, zámečnictví, kadeřnictví apod.). V historickém jádru je většina domů polyfunkčních - parter je vyhrazen pro obchod a služby, nad kterými se bydlí. Poslední roky ale počet obyvatel zejména v historickém centru klesá, některé obchody se potýkají s malým odbytem a hrozí jim krach. Na Krakonošově náměstí se nachází i několik bank, hotel, ZUŠ a radnice.

**LEGENDA**

- školství
- bydlení
- kultura
- obchod
- zdravotnictví
- sport
- administrativa
- průmysl
- doprava





### BYTOVÝ FOND MĚSTA TRUTNOV

průměrné stáří bytového fondu 52,6 let (ve srovnání s průměrnou hodnotou v kraji 48,3 let mírně zastaralý)  
 průměrná velikost bytu 45,2 m<sup>2</sup>  
 průměrná cena tržního nájemného 85 Kč/m<sup>2</sup>, u regulovaného nájemného 25 Kč/m<sup>2</sup>  
 průměrná cena standard. bytu (tj. 68 m<sup>2</sup> podlahové plochy) 1 309 000 Kč, tj. 62% průměrné ceny v Hradci Králové

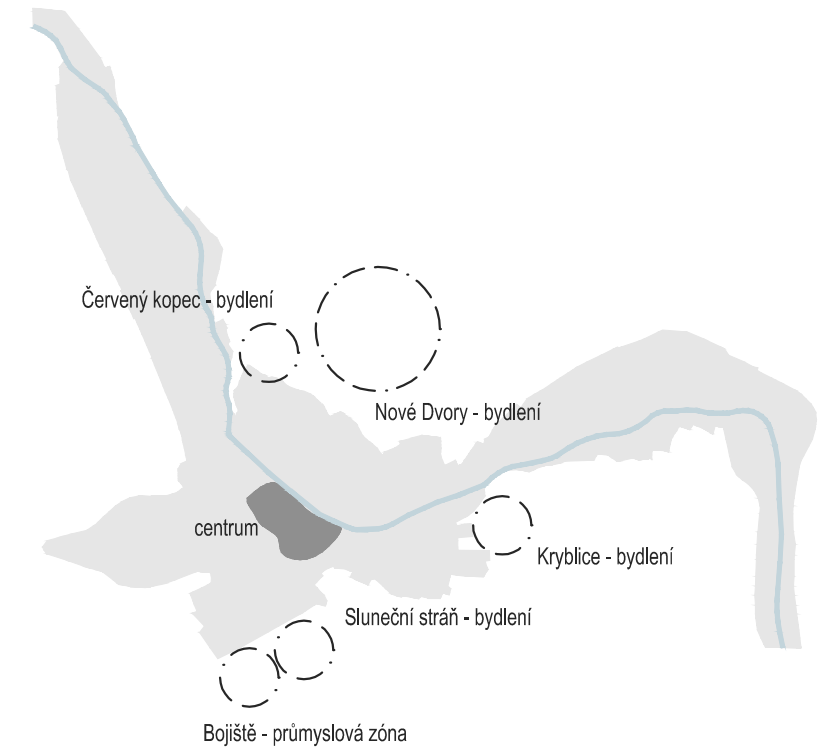
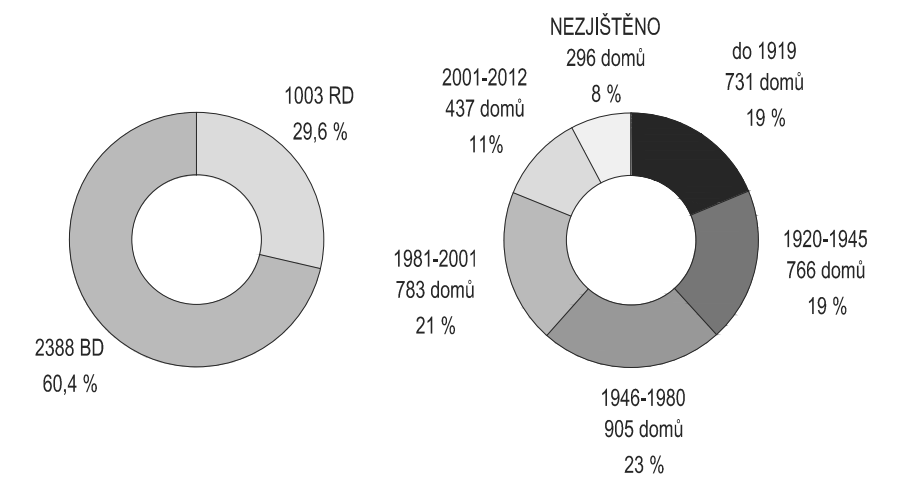


SCHÉMA TRUTNOV - NOVÉ PLOCHY PRO VÝSTAVBU



GRAF SKLADBA BYTOVÉHO FONDU

GRAF STÁŘÍ BYTOVÉHO FONDU



## ZÁVĚRY Z ANALÝZ:

### PRŮMYSL

Město Trutnov je navzdory poměrně komplikované minulosti poměrně dobře se rozvíjejícím centrem podkrkonošské oblasti severovýchodních Čech. Jeho atraktivita v posledních letech narůstá díky plánované výstavbě dálnice D 11, která má navázat na evropský dálniční systém a má být spojnici mezi Prahou a polskou Wroclaví. Tím se město stává atraktivní lokalitou pro zejména zahraniční investory, kteří sem směřují své aktivity a město se jim snaží vycházet vstříc. Textilní průmysl, který byl v Trutnově od 19. století dominantním odvětvím, ztrácí s krachem textilky Texlen na významu, osud opuštěných továren je zatím nejasný - vznikají tak rozsáhlá brownfields, která čekají na nové využití. Stejně tak oblast bývalých kasáren. Na významu nabývá elektrotechnický průmysl, který je ve městě zastoupen nově hned několika podniky - nejvýznamnější je Tyco Electronics sídlící přímo v centru, který je mj. největším zaměstnavatelem v regionu. Město počítá do budoucna s dalším průmyslovým rozvojem, což potvrzuje vymezení nové průmyslové zóny na Bojišti při hlavní příjezdové silnici z Hradce Králové.

### KULTURA

Město je zcela dostatečně vybaveno zařízeními regionálního i místního významu - a posiluje svou identitu kulturního centra regionu. V roce 2010 byla dokončena výstavba kulturně-spoločenského centra Uffo, ve kterém je kromě výstavních ploch i variabilní koncertní a divadelní sál. Každoročně se ve městě konají různé kulturní akce, kterými se Trutnov snaží nalákat turisty z celé republiky. Mezi ty nejvýznamnější bezpochyby patří letní Open air festival nebo festival vážné hudby Trutnovský podzim. K legendě o založení města odkazují Dračí slavnosti, které se konají každoročně v květnu. Akce se konají jak v kulturních institucích, tak ve veřejném prostoru - zejména na Krakonošově náměstí a nově i před Uffem na náměstí Republiky. I přes velkou snahu se však stále nedaří přivést turisty do města celoročně - především zimní měsíce jsou co se návštěvnosti města týče velmi slabé. S čímž souvisí i malá ochota místních podnikatelů udržovat otevřené své provozovny - zejména v centru města.

### VYBAVENOST

Město je dostatečně vybaveno zařízeními regionálního i místního významu, například v oblasti školství nebo sociálních služeb je vybaveno nadprůměrně dobře. I rozmístění zařízení občanské vybavenosti je vyhovující a odpovídá potřebám jednotlivých městských částí. V posledních letech také v městě vzniklo několik nových nákupních center v těžišti potřeb - na sídlišti v Horním Městě, nebo u hlavních dopravních tahů - nákupní zóna Krkonošská, obchodní centrum u náměstí Svobody. Do centra města je koncentrována administrativa, kulturní instituce a drobné prodejny situované především v parteru polyfunkčních domů podél pěší zóny nebo v loubí domů historického jádra. Ve městě žádné zařízení významně nechybí, ne všechna však dokážou dostatečně flexibilně reagovat na proměnnou poptávku (zejména obchod a služby)-

### BYDLENÍ

Nejvíce obyvatel města bydlí na sídlištech v Horním Starém Městě, nejméně pak v části Poříčí, které je z velké části tvořeno průmyslovými areály. Struktura a funkční využití jednotlivých částí města vychází z historického vývoje města a příliš se nemění. Typově převažuje zástavba rodinnými domy, v posledních deseti letech se zvyšuje poptávka po nových rodinných domech, což vede k otvírání dalších lokalit pro výstavbu - město se tak ukrajuje z krajiny kolem sebe - zejména ve Středním Předměstí, kde se zástavba novými rodinnými domy kobercově rozrůstá po Červeném a Zeleném kopci a dostává se vysoko nad město. Paradoxně ale ubývá trvalých obyvatel v centru města, což je způsobeno více faktory - koncem regulovaného nájemného, přirozeným úbytkem obyvatel a odchodem mladých lidí z města, problematickým parkováním v historickém centru, absencí zahrádek, rostoucí cenou nemovitostí a zvyšujícími se náklady na údržbu historických objektů. Úbytek obyvatel v centru způsobuje, že se centrum proměňuje na pouhé lákadlo pro turisty, s problémy e potýkají i některé prodejny a pomalu se proměňuje jejich skladba. Existuje tedy reálné riziko, že život v centru vymře úplně a jeho ulice budou ožít jen příležitostně a nárazově - při kulturních akcích, nákupních pochůzkách nebo cestách na úřady nebo do práce, což negativně ovlivní i schopnost udržovat provozy, které žijí zatím pouze sezónní návštěvy turistů.

### DOPRAVA

Dopravní problémy města Trutnov souvisí především nerealizací dálnice D11, protože se tak místní silnice první třídy stávají hlavními spojnici mezi Polskem a Českem, což vyvolává přetížení páteřních tras, které vedou přes město.

### DOPRAVA

- **dobrá dopravní dostupnost centra** (přímý sjezd z místních hlavních komunikačních tahů, autobusové a vlakové nádraží)

### EKONOMIE

- **rozvojové plochy v centru města**
- **dokončená ochrana proti povodním**

### VYBAVENOST

- **v docházkové vzdálenosti veškerá vybavenost** (školy, úřady, nemocnice, služby a obchody, kultura a volný čas)
- **koncentrace kulturních a společenských aktivit i ve veřejném prostoru** (prostor před Uffo centrem, Krakonošovo náměstí)
- **turistické atraktivitty** (kulturní instituce, historické památky - městská památková zóna, přes centrum vedeny turistické trasy a naučné stezky)

### VOLNÝ ČAS

- **blízkost městských rekreačních areálů** (Městské sady, lesopark, vyhlídka Gablenz)
- **napojení na městskou cyklotrasu a značené turistické trasy**

## SILNÉ STRÁNKY

## PŘÍLEŽITOSTI

### EKONOMIE

- **posílení polyfunkčního charakteru centra, oživení centra**
- **růst poptávky po bydlení v bytových domech**
- **nová pracovní místa ve městě** (blízkost nových rozvojových ploch) - růst poptávky po bydlení
- **růst celoroční turistické atraktivity města** (růst poptávky po službách (v centru zejména pohostinství a ubytování)

### OBYVATELÉ

- **odliv obyvatel z centra** (vymírání centra)

### DOPRAVA

- **nevhodné rozmístění parkovacích ploch a jejich nadměrná plocha, která není využívána**

### EKONOMIE

- **nižší úroveň stravovacích zařízení v centru**
- **rozmístění nevhodných provozů** (zejména herny)

### STRUKTURA A BYDLENÍ

- **omezený prostor pro výstavbu**
- **absence vize pro proměnu historického jádra** (četné proluky po asanaci z 50.-70.let 20. století, chybí regulační plán pro památkovou zónu)
- **absence strategie rozvoje dolního centra města** (prázdné plochy po asanaci sloužící jako plochy parkovací)

## SLABÉ STRÁNKY

## HROZBY

### OBYVATELÉ

- **úbytek obyvatel v centru** (odchod do nových obytných zón za město, přirozený úbytek, konec regulovaného nájemného, nezáměr o bydlení v historických domech v centru - velké náklady na údržbu a provoz, nevhodná dispozice)

### EKONOMIE

- **přeměna centra na skanzen**
- **krach obchodů a služeb, přesunutí do jiných lokalit**
- **nízká míra podnikatelských aktivit** (neochota nést podnikatelské riziko)



vlakové nádraží



autobusové nádraží



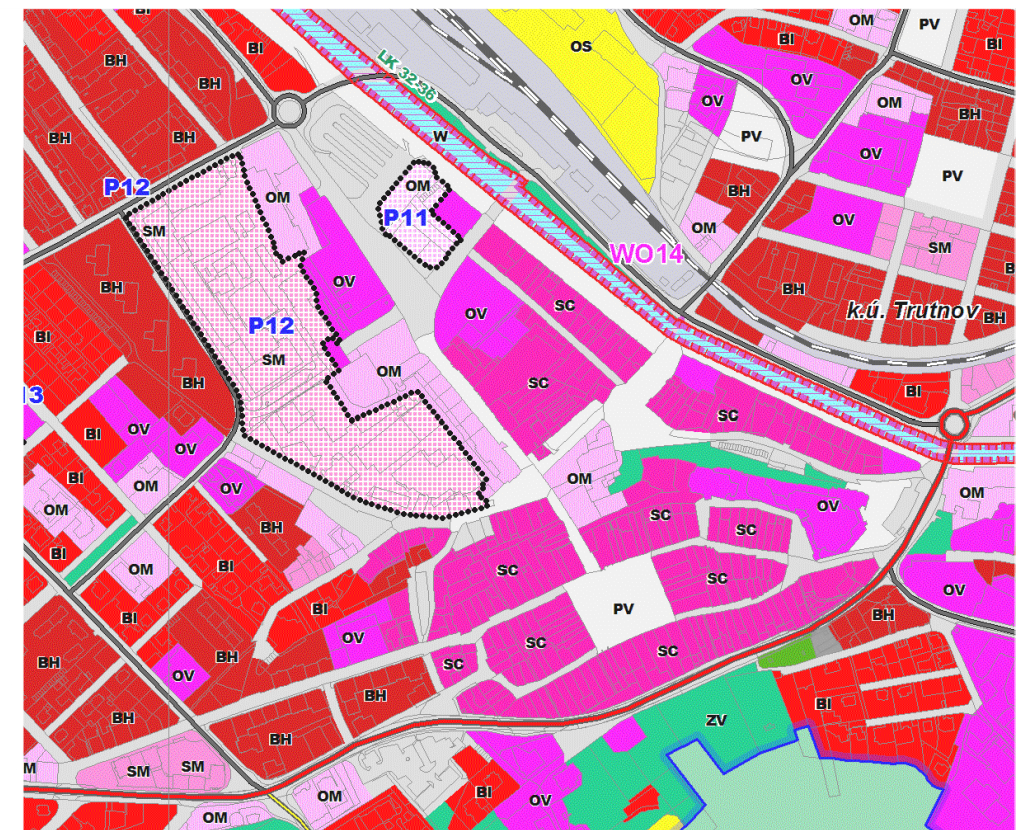
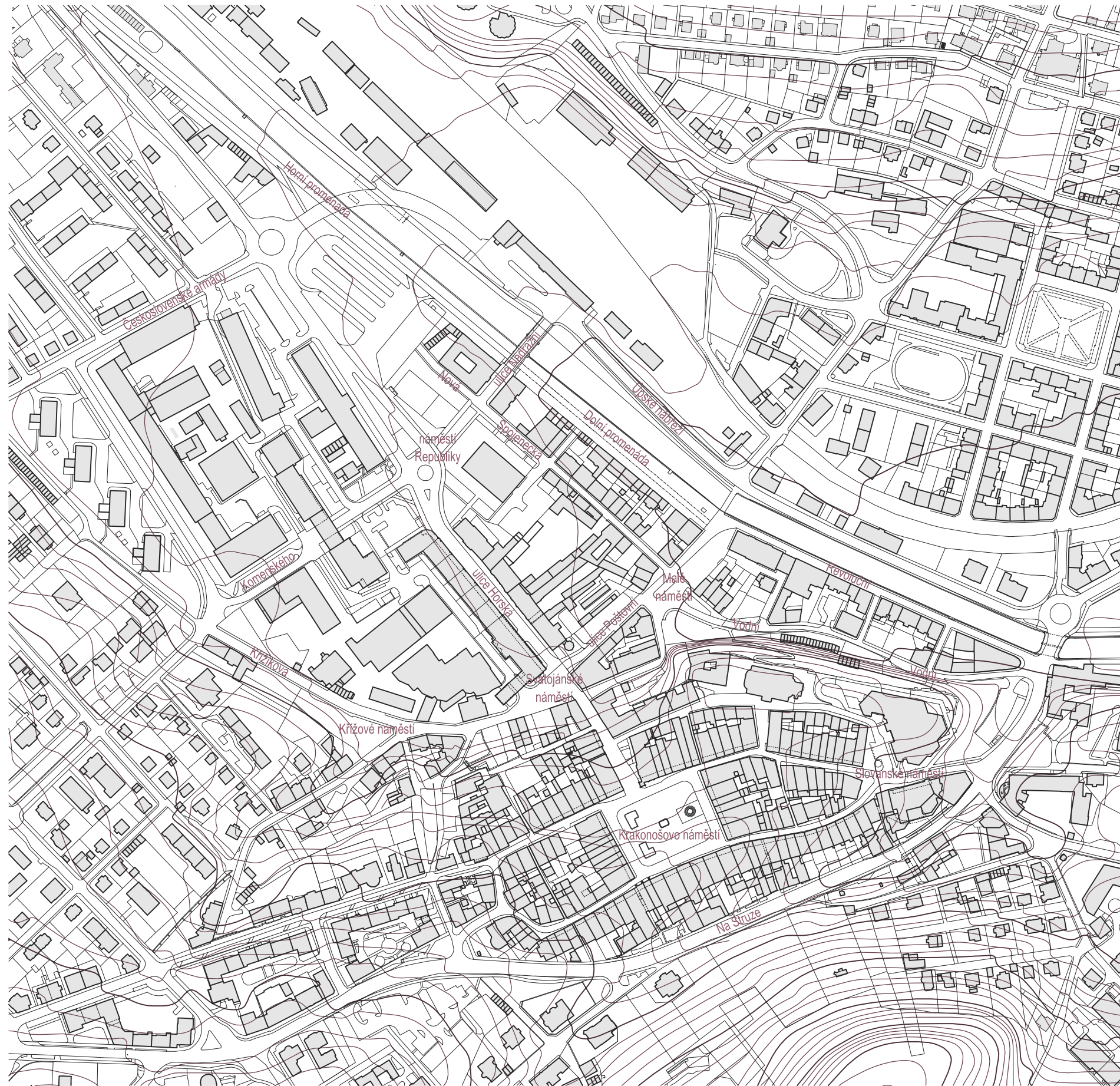
Krkonošovo náměstí



náměstí Republiky



kino Vesmír



PLATNÝ ÚZEMNÍ PLÁN

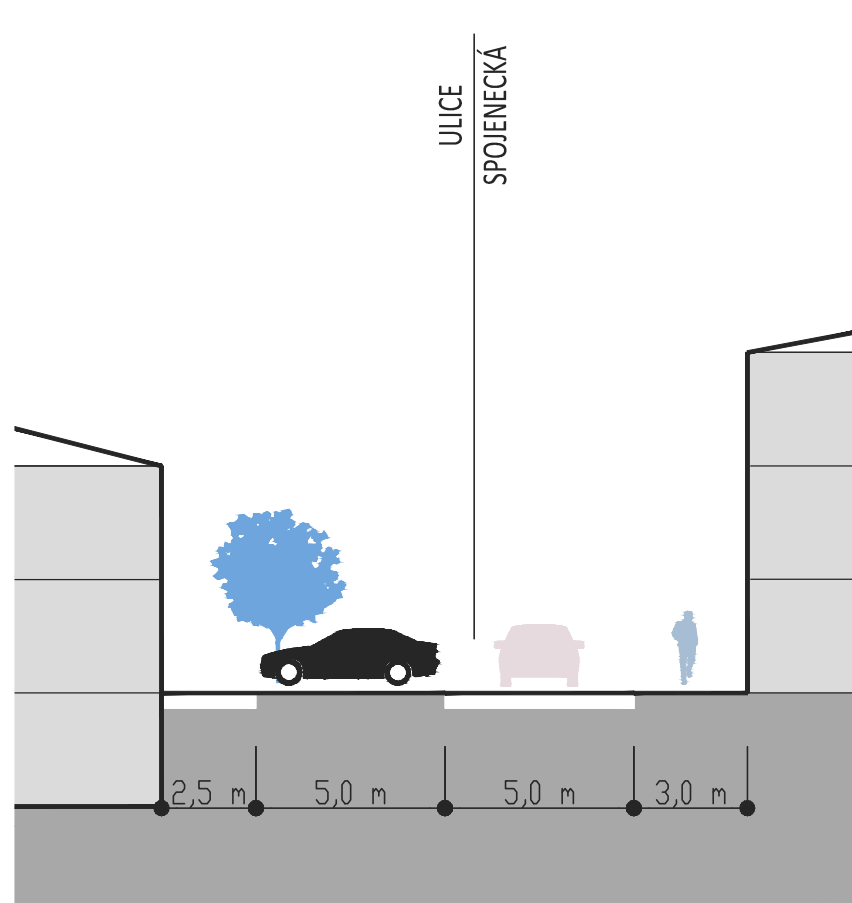


LEGENDA

- stávající zástavba
- demolice
- vrstevnice po 10 m
- vrstevnice po 2 m

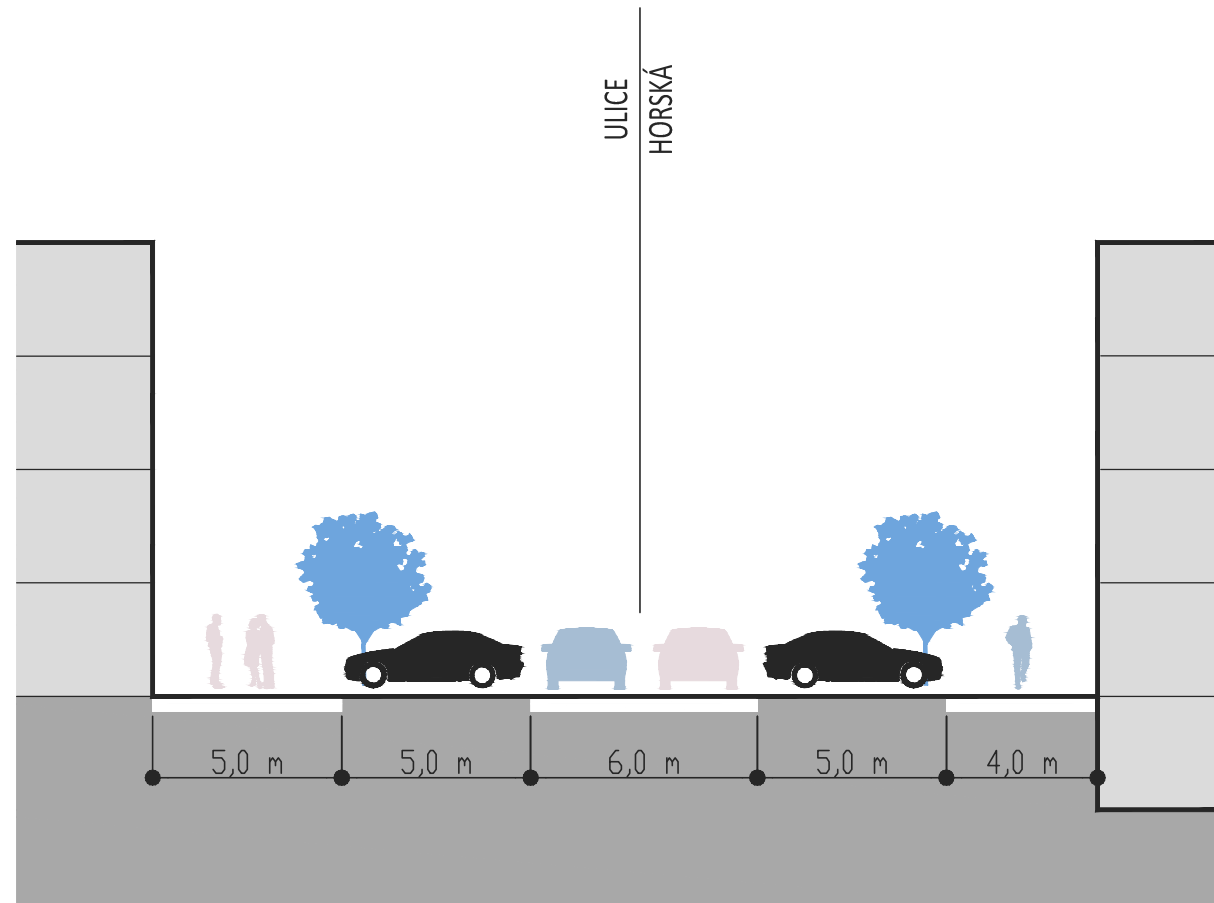


LEGENDA    ■ navržené objekty    ■ stávající objekty    ■ silnice    ■ ostatní zpevněné plochy    ■ plochy veřejné zeleně    □ soukromé plochy



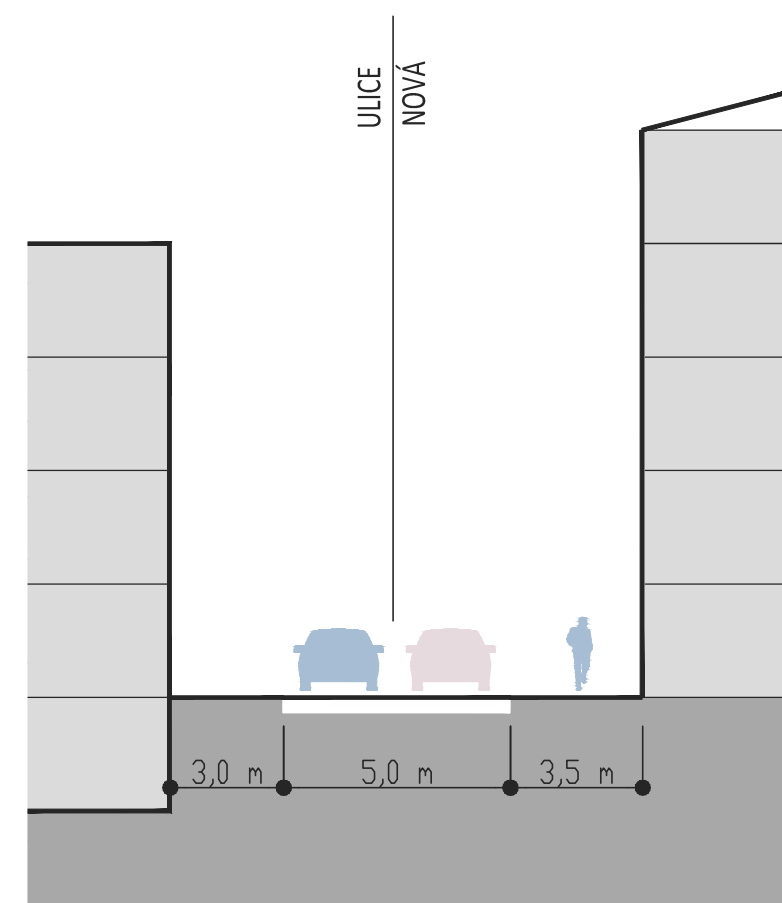
ŘEZ A-A'

1 : 200



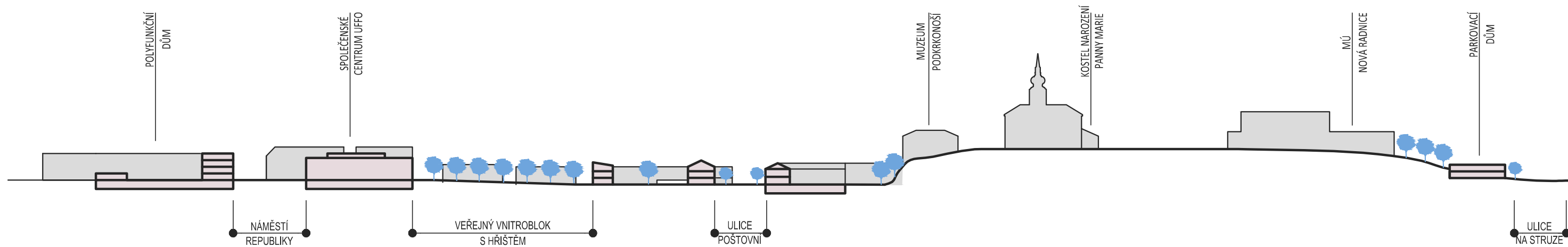
ŘEZ B-B'

1 : 200



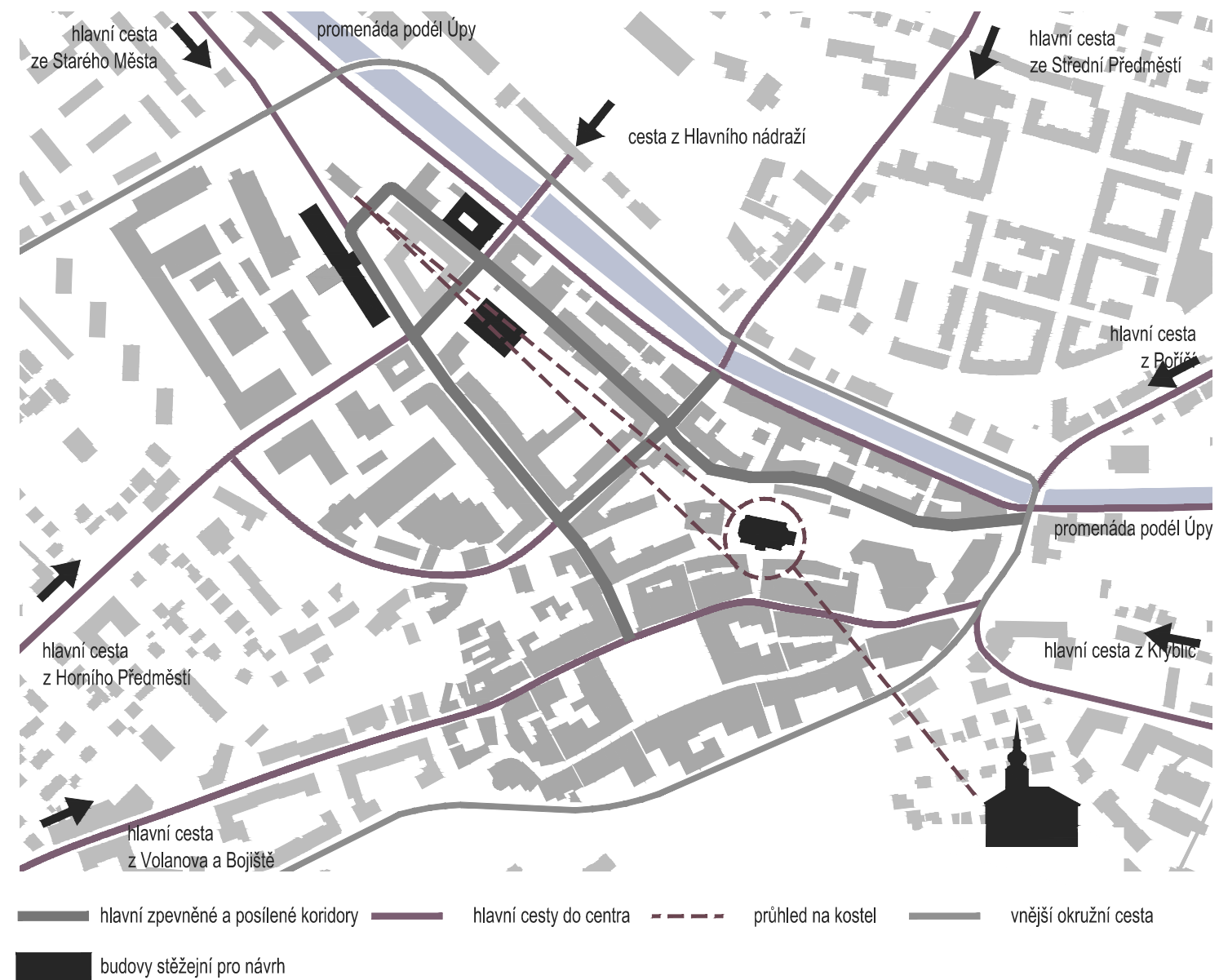
ŘEZ C-C'

1 : 200



ŘEZ PODÉLNÝ

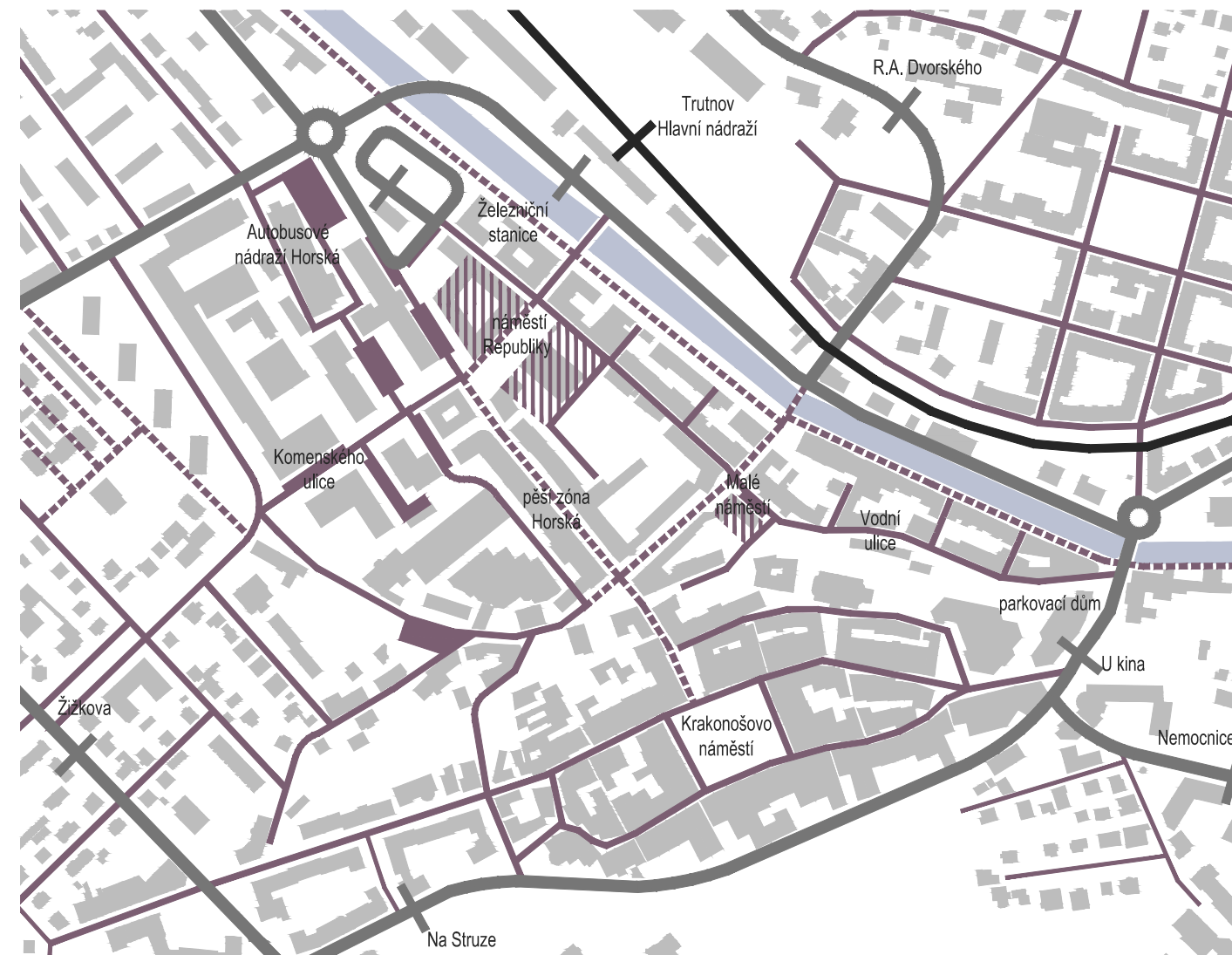
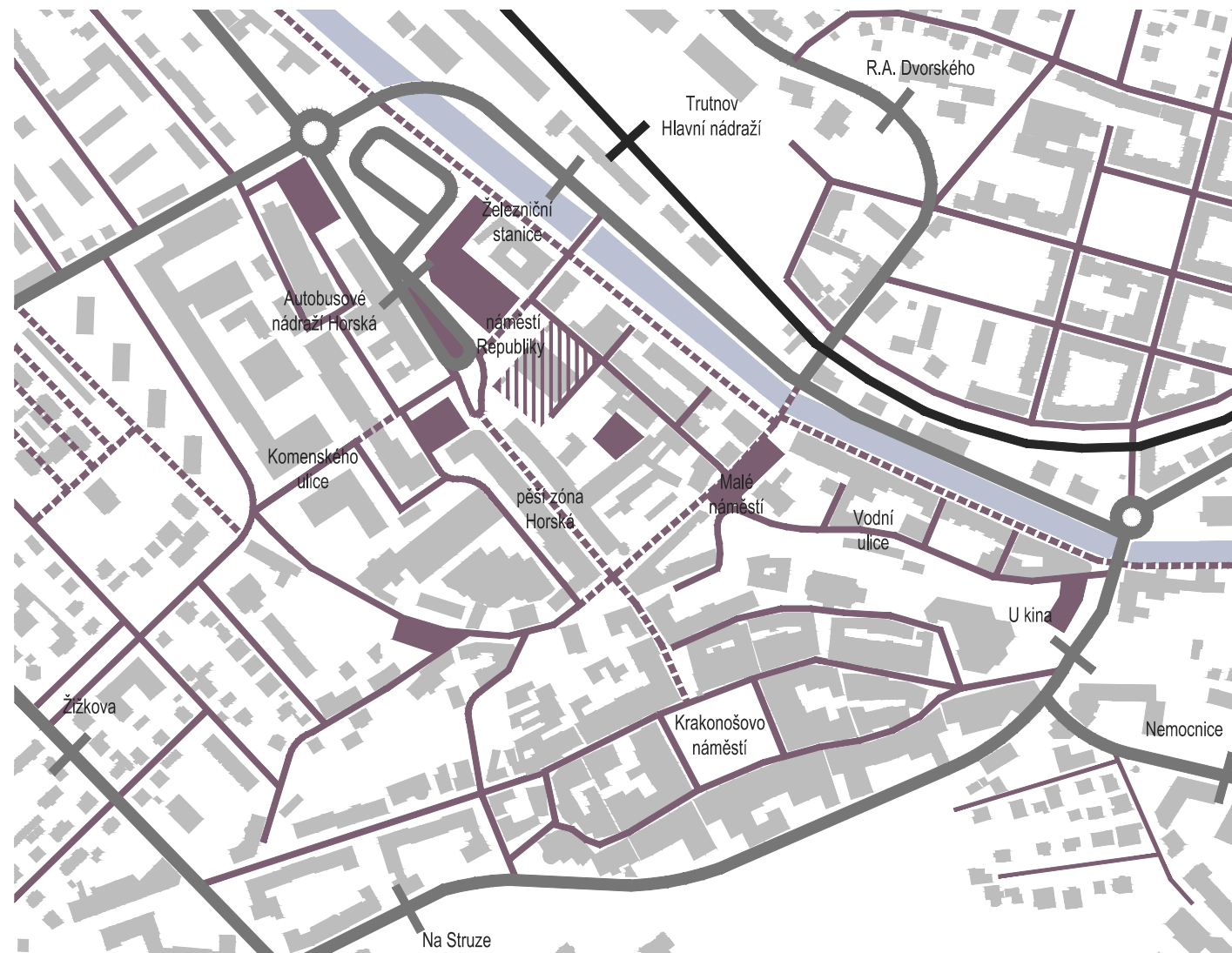




## KONCEPCE NÁVRHU:

### cíle práce

- podpořit městský charakter rozšířeného centra města
- doplnit zástavbu zejména v koridorech hlavních pěších os (prodloužení pěší zóny Horská, Nová ulice, náměstí Republiky, Komenského ulice)
- posílit polyfunkční charakter centra doplněním dalších obchodů a služeb především v parteru, vybudovat zázemí pro autobusové nádraží
- podpořit prostupnost hlavních cest, vedoucích do centra
- vytvořit jasně artikulované prostory, které podporují orientaci v interiéru města
- respektovat výškové a objemové proporce stávající zástavby
- zvýšit atraktivitu bydlení v centru



### DOPRAVA STÁVAJÍCÍ STAV:

- značná část volných ploch v centru slouží pouze jako odstavná parkoviště
- ulice Komenského je přerušena a zalomena a neumožňuje plynulý průjezd
- Malé náměstí slouží jako odstavné parkoviště, ulice Vodní se nesmyslně stáčí přes náměstí k poště
- do pěší zóny Horská u náměstí Republiky zasahuje autobusová smyčka s parkovací plochou
- posílená role chodce

### DOPRAVA NÁVRH:

- zjednodušení uliční sítě protažením ulice Komenského po odstranění budovy katastrálního úřadu
- zklidnění automobilové dopravy v ulici Horská v protažení pěší zóny před MÚ k autobusovému nádraží
- vytvoření nových parkovacích ploch kolem budovy MÚ
- umožnění otáčení linek autobusů MHD na autobusovém nádraží (Izerealizovat díky intergrovanému systému MHD a krajského systému IREDO)
- vytvoření nových podzemních garáží pod nově navrženými objekty na Malém náměstí a u náměstí Republiky
- nový parkovací dům v ulici Na Struze nad kinem



přerušení ulice Komenského budovou katastrálního úřadu



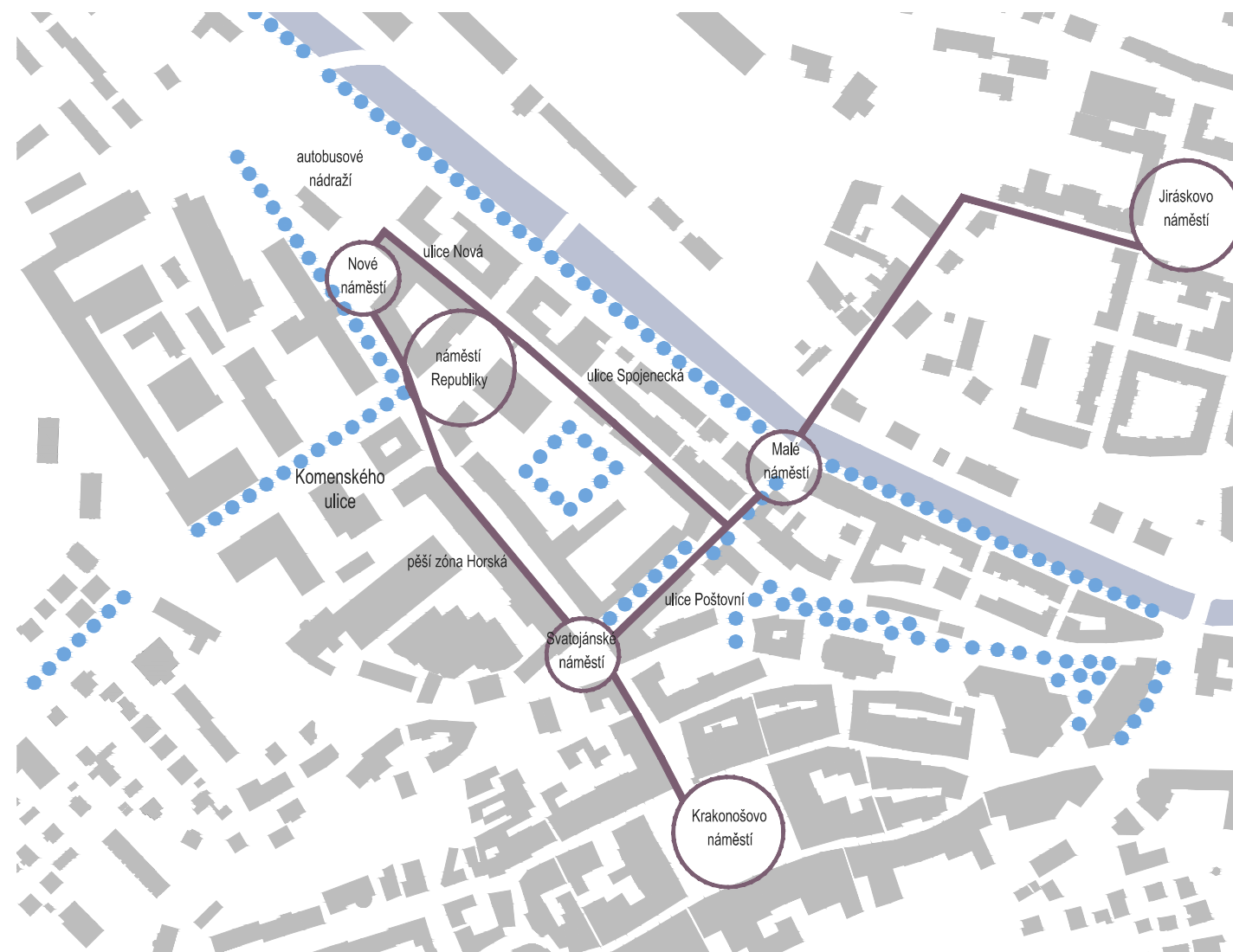
Malé náměstí jako parkoviště



pohled od autobusového nádraží k centru Uffo



parkoviště před MÚ za autobusovým nádražím



●●● významná zeleň ○ hlavní veřejné prostory

## SYSTEM VEŘEJNÝCH PROSTRANSTVÍ A NÁVRH SYSTÉMU ZELENĚ:

hpáteřní ulici v centru Trutnova je ulice Horská, která spojuje čtyři hlavní náměstí, z nichž každé má svou specifickou podobu, historii i funkci

- středověkého založení v historickém jádru města v městské památkové zóně, silný genius loci
- dějiště mnoha kulturních a společenských akcí
- živý parter (kavárna, restaurace, drobný prodej, turistické informační centrum, banka, ZUŠ, knihkupectví apod.)
- ubývání obyvatel, riziko přeměny na turistický skanzen

### Svatojánské náměstí

- funkce křižovatka, uzel (křížení Poštovní ulice, Křížkovy ulice a pěší zóny Horská)
- nově umístěna tržnice

### náměstí Republiky

- nově definované, moderní protiváha Krakonošovo náměstí
- koncentrace kulturních aktivit, obchodu a služeb
- jasná orientace v prostoru, navádí na pěší zónu Horská
- uzel, křižovatka (křížení cest od vlakového nádraží, z

### Nové náměstí

- předprostor k budově MÚ a autobusovému nádraží
- jasně definovaný tvar
- průhled mezi novou zástavbou na kostel Narození panny Marie
- v občerstvení a drobný prodej



■ bydlení ■ administrativa ■ kultura ■ obchod ■ doprava

## FUNKČNÍ VYUŽITÍ NÁVRH:

- mezi nově navrženými objekty dominují bytové domy, které mají nabídnout vyšší standard bydlení v centru města na lukrativní adrese, na dosah ruky veškeré vybavenosti, nové bydlení má podpořit polyfunkční charakter centra a vrátit do jeho ulic život
- živý parter nových budov je navržen podél hlavních pěších tahů centrem a navazuje na stávající fungující parter (pěší zóna Horská, ulice Spojenecká ústící do Nové ulice u Okresního soudu) - zde jsou koncentrovány hlavní nákupní příležitosti, služby a další provozovny
- vzdělávací centrum je nový objekt vedle společenského centra Uffo, kde je umístěna mediátka, knihovna a třídy jazykové školy, v parteru je také umístěna kavárna
- v místě vyústění ulice Vodní u kina Vesmír je navržen nový parkovací dům (2NP), který je začleněn do terénního svahu a nahrazuje stávající parkovací plochu - v parteru je prostor pro služby

01 zázemí pro autobusové nádraží (1NP)

02 bytový dům (4NP)

03 polyfunkční dům (1PP + 4NP), podzemní garáže, parter obchod, služby a administrativa, bydlení

04 administrativní dům (3NP), parter obchod, služby

05 vzdělávací centrum (3NP), parter kavárna, knihovna, mediátka, učebny jazykové školy

06 bytový dům

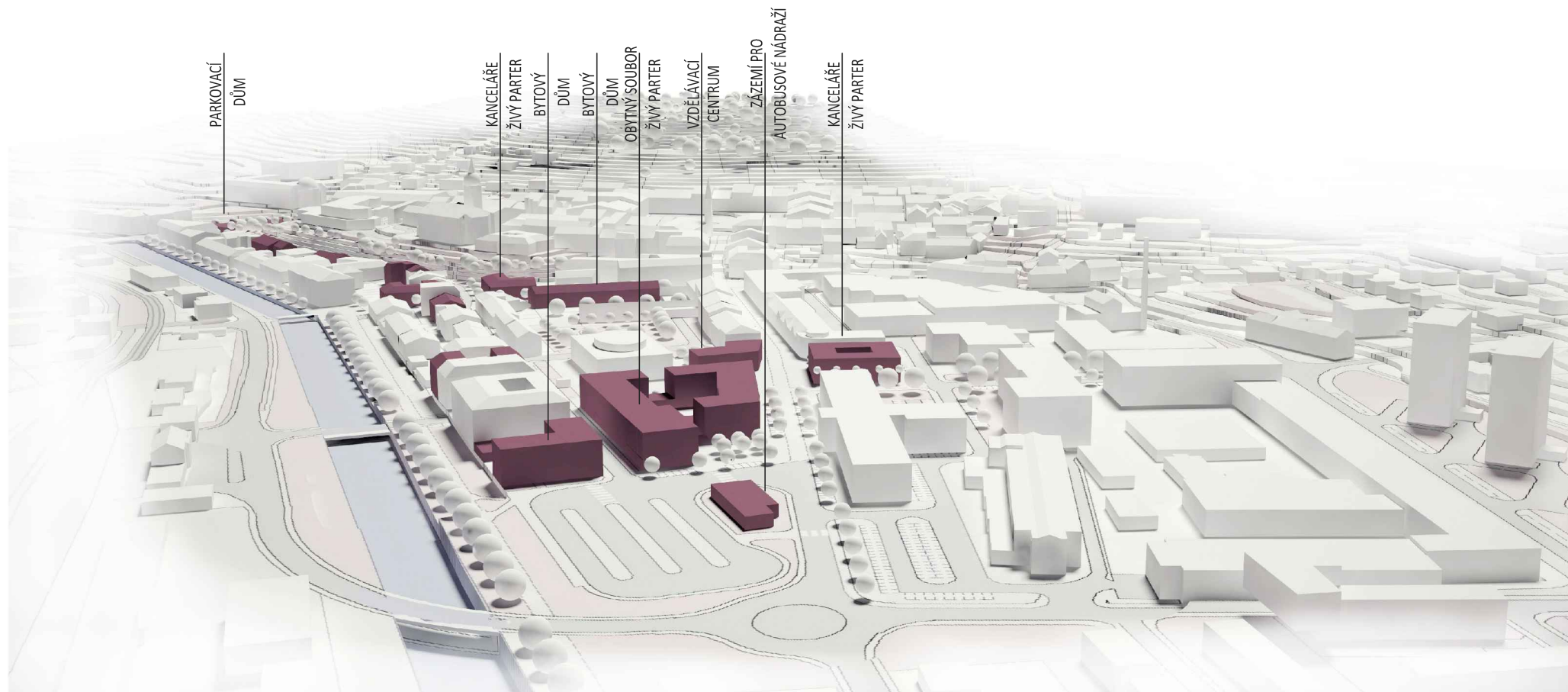
07 bytový dům

08 tržnice

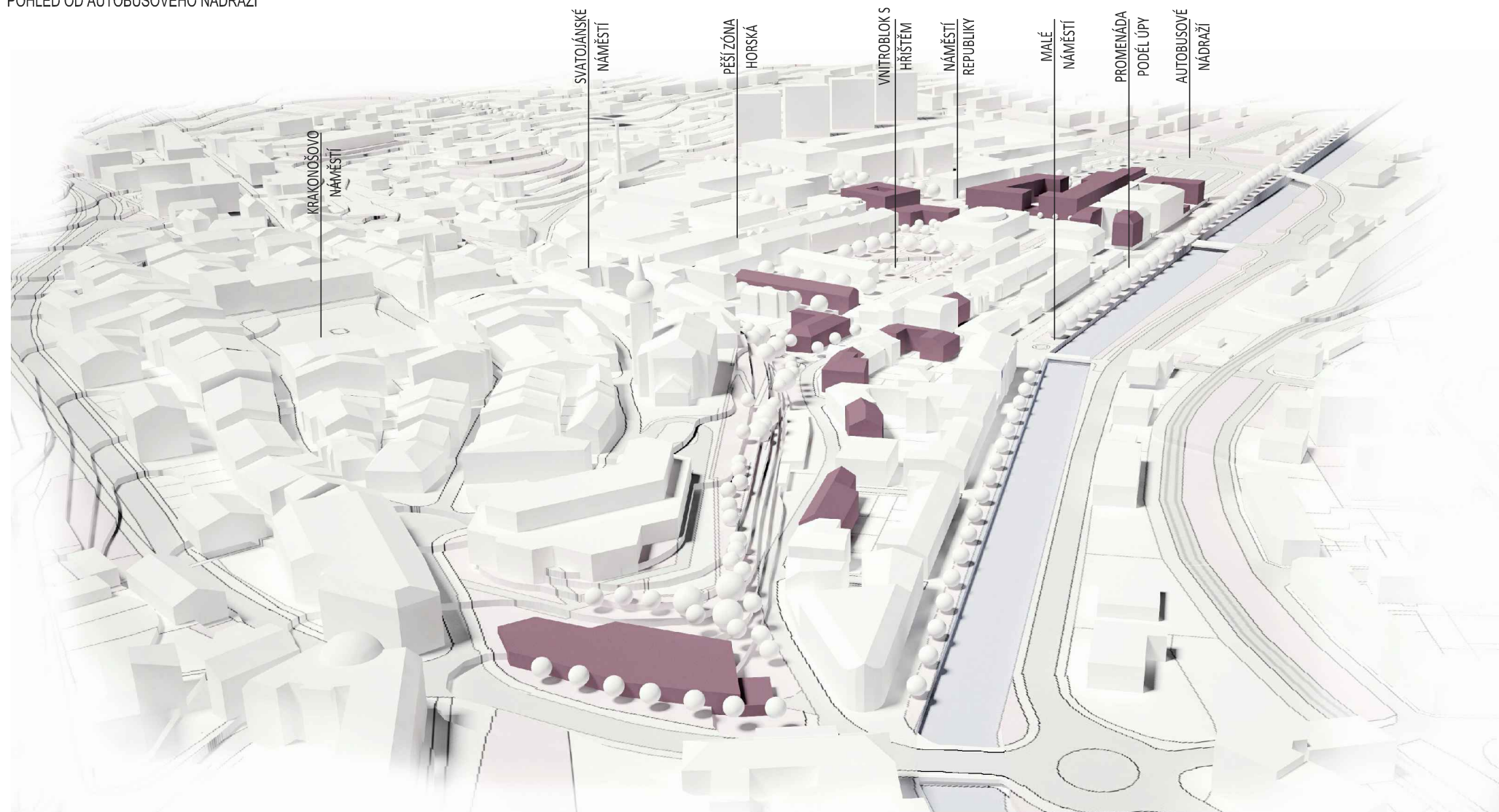
09 administrativní dům (1PP + 2NP), podzemní garáže

10 - 13 bytové domy (3NP)

14 parkovací dům (2NP), parter částečně služby

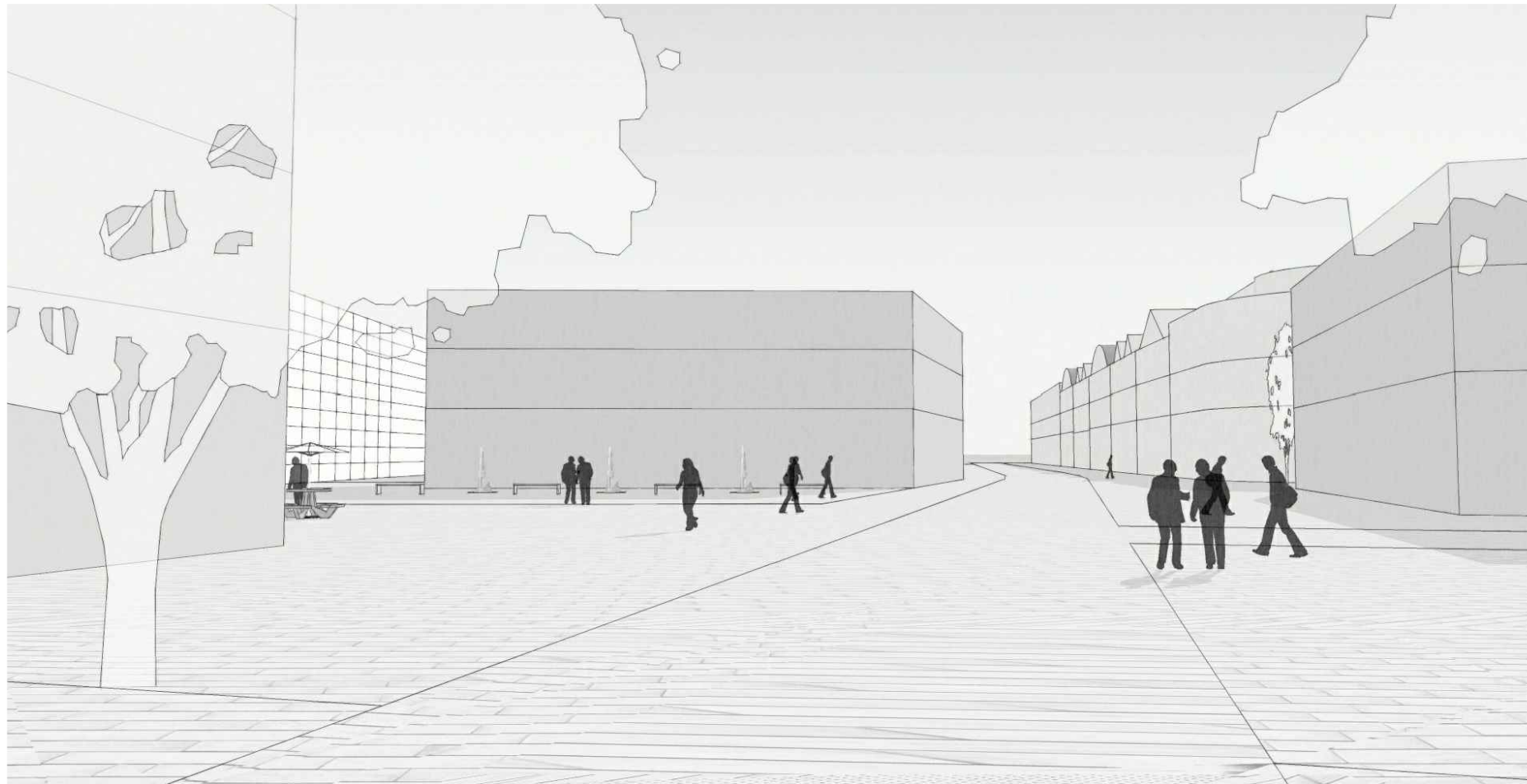


POHLED OD AUTOBUSOVÉHO NÁDRAŽÍ



POHLED OD KINA VESMÍR





stávající stav  
do předprostoru před KC UFFO zasahuje točna pro autobus

#### NÁMĚSTÍ REPUBLIKY, KŘÍŽENÍ S PĚŠÍ ZÓNOU

cílem návrhu bylo vhodně doplnit stávající zástavbu tak, aby došlo k jasnému vymezení náměstí Republiky, doplnění vybavenosti a oživní prostranství, vše při respektování výškové hladiny a objemů stávající zástavby

na pohledově exponovaném nároží v místě křížení s pěší zónou Horská vzniká třípodlažní společenské centrum s mediátekou, v parteru je prostor pro drobný prodej, knihkupectví nebo třeba kavárnu



stávající stav  
za autobusovým nádražím rozsáhlé parkoviště, rozšířená ulice Horská, hlavním uživatelem prostoru je automobil

#### POHLED OD AUTOBUSOVÉHO NÁDRAŽÍ

parkovací plochy za nádražím jsou nahrazeny polyfunkčním souborem, místo parkoviště u nádraží vzniká nová budova se zázemím pro nádraží, ulice Horská je zúžena, možnost parkování je v parkovacích zálivech před MÚ a je lemována stromořadím, před vstupem do MÚ vzniká malé náměstíčko, definované novými budovami polyfunkčního souboru (v parteru prostory pro služby, obchod i administrativu a podobně)





stávající stav  
proti společenskému centru Uffo (vlevo) a všude kolem něj se nachází  
pouze parkovací plochy, prostor náměstí není jasně definován a  
přispívá k dezorientaci chodce při pohybu v interiéru města

POHLED OD OKRESNÍHO SOUDU

jasné vymezení plochy náměstí Republiky nově navrženými budovami polyfunkčního souboru s živým  
parterem, prostor náměstí uzavírá atriový objekt pro administrativu, vedle společenského centra Uffo  
vzniká vzdělávací centrum s kavárnou, na náměstí jsou nově rozmístěny vodotrysky a doplněny lavičky



- nové budovy
- stávající budovy
- silnice
- zpevněné plochy ostatní
- veřejná zeleň
- soukromé plochy