




POLYFUNKČNÍ BUDOVA VINOHRADY

Diplomní projekt
ANDREA KOREJSOVÁ

České vysoké učení technické v Praze
Fakulta architektury 

Ateliér Fořtl, Ústav nauky o budovách
Zimní semestr 2013/2014

OBSAH

Textová část

Prohlášení diplomanta, anotace	2
Zadání diplomové práce	3
Poděkování	4
Autorská zpráva	5

Grafická část

Situace širších vztahů	8
Fotodokumentace širšího okolí	9
Fotodokumentace blízkého okolí	10
PŮDORYSY PODLAŽÍ	
Situace	11
2. PP	12
1. PP	13
1. NP	14
2-4. NP	15
5. NP	16
6. NP	17
ŘEZY A POHLEDY	
Řez A-A'	18
Řez B-B'	19
Řez C-C'	20
Pohledy	21
Vizualizace	23
Architektonicko stavební detaily	26
Zdroje	28

ČESKÉ VYSOKÉ UČENÍ TECHNICKÉ V PRAZE**FAKULTA ARCHITEKTURY**

AUTOR, DIPLOMANT: Bc. Andrea Korejsová
AR 2013/2014, ZS

NÁZEV DIPLOMOVÉ PRÁCE:
(ČJ) POLYFUNKČNÍ DŮM VINOHRADY

(AJ) POLYFUNCTIONAL BUILDING VINOHRADY

JAZYK PRÁCE: ČESKÝ JAZYK

Vedoucí práce:	doc. Ing. arch. Karel Fořtl, Csc.	Ústav: 15118
Oponent práce:	Ing. arch. Eduard Cífka	
Klíčová slova (česká):	Polyfunkční budova, Vinohrady	
Anotace (česká):	Projekt řeší zastavení proluky v Moskevské ulici v Praze 10. Jedná se o svažité nezastavěný pozemek uprostřed historické zástavby. Je řešeno umístění vhodné funkce, doplnění kompozice okolních budov a vytvoření kvalitních veřejných prostor. Součástí je řešení dopravy v klidu.	
Anotace (anglická):	The aim of the diploma thesis is design the building in gap site in the Moskevská street in Prague 10. It is a sloping undeveloped land surrounded by historic buildings. It is designed location of suitable function, adding the composition of the surrounding buildings and the creation of quality public spaces. Part of the solution is stationary traffic.	

Prohlášení autora

Prohlašuji, že jsem předloženou diplomovou práci vypracoval samostatně a že jsem uvedl veškeré použité informační zdroje v souladu s „Metodickým pokynem o etické přípravě vysokoškolských závěrečných prací.“

V Praze dne

SNOWS
USTAV

-3-10-2013

České vysoké učení technické v Praze, Fakulta architektury
2/ ZADÁNÍ diplomové práce
Mgr. program navazující

jméno a příjmení: ANDREA KOREJSOVÁ

datum narození: 17. 5. 1989

akademický rok / semestr: 2013/2014 | ZIMNÍ SEMESTR

ústav: 15 118 ÚSTAV NAUKY O BUDOVAČÍCH

vedoucí diplomové práce: doc. Ing. arch. KAREL FOŘTL, CSc.

téma diplomové práce: POLYFUNKČNÍ DŮM VINOHRADY
viz přihláška na DP

zadání diplomové práce:

- 1/popis zadání projektu a očekávaného cíle řešení
- 2/popis závěrečného výsledku, výstupy a měřítka zpracování
- 3/seznam dalších dohodnutých částí projektu (model)

1, PROJEKTEM JE ŘEŠENÍ PROLUKY VE VRŠOVICÍCH.


SVAŽITÝ POZEMEK JE UMÍSTĚN NA ROHU ULIC MOSKEVSKÁ A FRANCOUZSKÁ, V SOUČASNOSTI SE NA NĚM NACHÁZÍ HISTORICKÝ OBÝTNÝ OBJEKT.

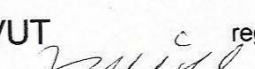
CÍLEM JE NARÝS VHDNĚ VYUŽITÍ PROLUKY, DOPLNIT KOMPOZICI MÍSTĚ A VYTVOŘIT KVALITNÍ VEŘEJNÉ PROSTOR S ŽIVÝM PARTEREM.

- 2, VÝSTUPY:
- SITUACE ŠIRŠÍCH VZTAHŮ M 1: 1000 - 2000
 - KOORDINAČNÍ SITUACE M 1: 400 - 500
 - PŮDORISY, POHLEDY, ŘEZY M 1: 200
 - VIZUALIZACE
 - ARCHITECTONICKO-KONSTRUKČNÍ DETAIL M 1: 50 - 20 - 1:1

3, PŘÍLOHY: MODEL M 1: 200

Datum a podpis studenta 1. 10. 2013 Korejsová

Datum a podpis vedoucího DP 1. 10. 2013 

Datum a podpis děkana FA ČVUT  registrováno studijním oddělením dne

10/10/13 *zohlednit ke současně řešené prostr. věnovat pozornost arch. detailu!*

Chtěla bych poděkovat docentovi Fořtlovi za odborné rady a vstřícnost jeho jednání při vedení diplomové práce. Velký dík patří také mým rodičům za jejich psychickou i finanční podporu po celou dobu mého studia.

ÚVOD

Pro diplomový projekt byla vybrána skupina parcel v Moskevské ulici v Praze 10. Jde o nezastavěnou proluku v jinak kompaktní zástavbě. Cílem projektu je vytvoření zástavby podporující charakter místa a vytvoření kvalitních veřejných prostor. Součástí je řešení dopravy v klidu, jejíž stávající stav je nedostatečný.

LOKALITA

Parcela leží na pomezí dvou městských částí a to Praha Vinohrady a Vršovice, 1 km západně od Náměstí Míru. Spadá do městské památkové zóny Vinohrady, Žižkov, Vršovice. Okolí tvoří typická bloková zástavba se zděnými omítanými domy se sedlovými střechami a schodovitě ustupujícími římsami jako reakcí na členitý terén. Typické jsou trojúhelníkové a nepravoúhlé prostory a bloky.

V těsné blízkosti se nachází Bezručovy sady, Havlíčkovy sady s Gröheho vilou a Heraldovy sady. Jelikož se jedná o centrum města, občanská vybavenost je plně zajištěna. V nejbližším okolí jsou 2 základní školy, střední i vysoká škola. Podél Francouzské ulice i dalším blízkém okolí je obchodně využívaný parter, nabízející různé služby. Na západě sousedící blok není uzavřen a jeho chybějící část je ztvárněna jako parková plocha. Jsou zde vzrostlé kaštiny, pohledově atraktivní, tvořící přirozené dominanty.

Parcela sousedí se zpevněnou plochou, tvořící lokální centrum okolí. Jde o trojúhelníkový prostor, kde v současnosti parkují auta, který má ale významnou historickou hodnotu. Jedná se o dřívější náměstí s kořeny sahajícími až do původní vesnice. Plocha byla využívána zejména k pořádání trhů.



PARCELA

Pozemek zahrnuje 21 parcel. Jde o svažitý pozemek sestupující k jihu. Východní hrana je definována rušnou Moskevskou ulicí. Na severní hranici pozemku se nachází historická budova architekta Osvalda Polívky z roku 1888, která nastavuje dvě slepé fasády směřujícími na řešenou plochu. Jižní okraj je porostlý vzrostlou zelení a navazuje na náměstíčko. V západojižním rohu stojí zděná jednopodlažní budova, která je v projektu určena k demolicí. V současnosti je parcela ve vlastnictví soukromého investora a je zpracováván projekt pro její zastavění.

Proluka je využívána místní komunitou k různým kulturním a společenským akcím. Jako reakci na probíhající projekci zastavení proluky provedlo občanské sdružení průzkumy pro specifikaci požadavků místních obyvatel. K těmto analýzám je částečně přihlídnuto i v konceptu této diplomové práce.

KONCEPT

HMOTOVÉ ŘEŠENÍ

Do konceptuálního řešení projektu je zahrnut i prostor náměstí a částečně i parčík s kaštaný. Koncept vychází z orientace ke světovým stranám, aby bylo zajištěno dostatečné oslunění vnitřních prostor, z reakce na svažující se terén a přímo navazuje na stávající historický objekt.

Prostor je modelován vloženou hmotou ve tvaru obráceného "U". Hmotu lze rozdělit na 4 samostatné objekty na společné podnoži. Objekty C a D určují uliční čáru Moskevské ulice a obohacují parter o další prostory. Zároveň oddělují zbytek parcely od rušné ulice a vytváří tak intimnější prostor. Objekty A a B jsou osazeny na západní hranici pozemku a vymezeny linií vedlejší ulice.

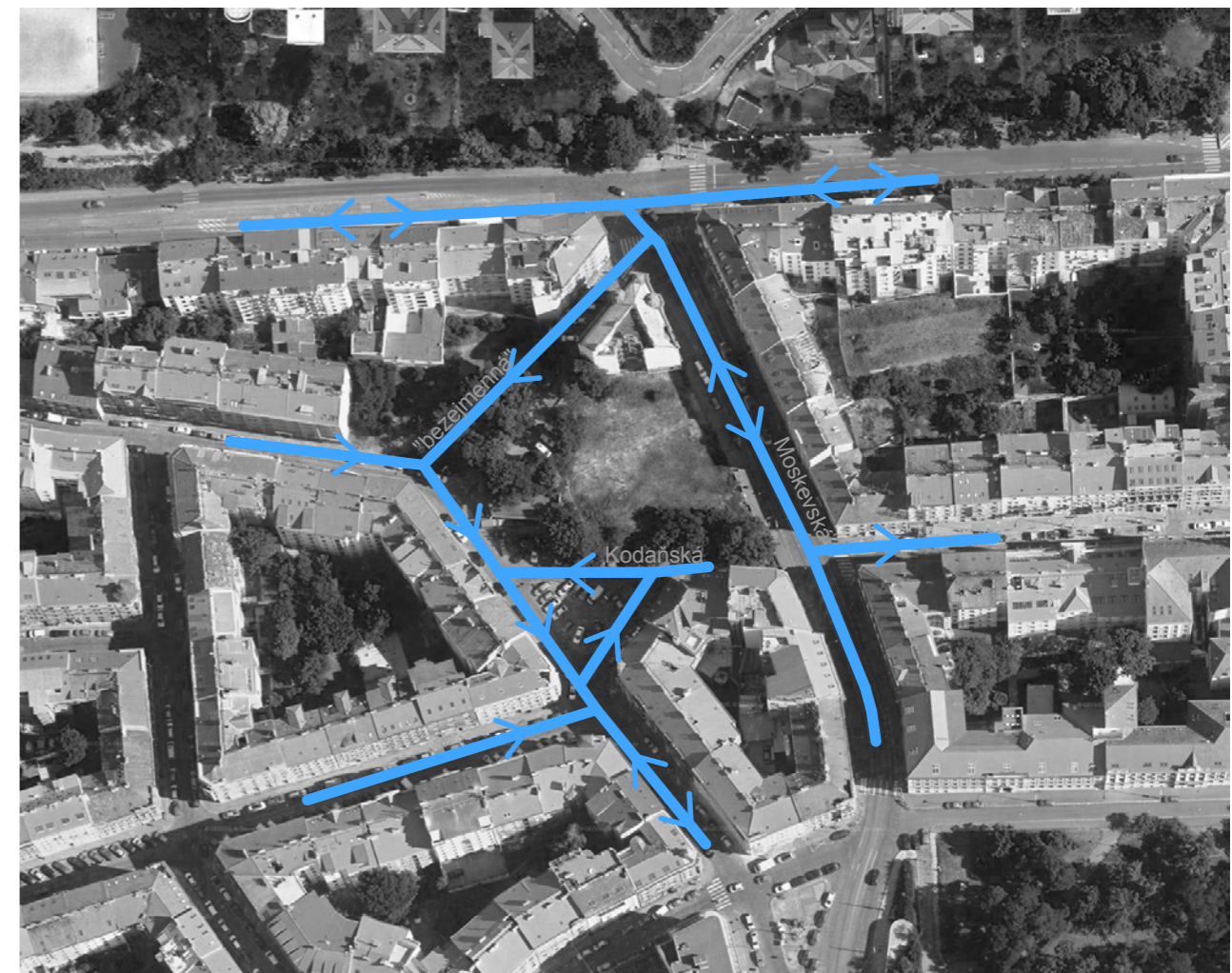
Veřejný prostor je rozdělen na 2 části a to zpevněné náměstí a zelenou plochu navazující na existující vzrostlou zeleň.

DOPRAVNÍ ŘEŠENÍ

Pro dosažení klidnějšího prostoru parku je zamezen průjezd bezejmennou uličkou. Je zde ponechána možnost zásobování a vjezdu hasičů nebo sanitky pomocí pojezdniho chodníku. Je také zrušena silnice na jižním okraji parcely a vytvořen tak prostor pro náměstí. Naopak je zprůjezdněno napojení náměstí na Moskevskou ulici.

V podnoži objektu jsou umístěny 2 podzemní patra s parkovacími stáními. Vjezd do garáží je z Kodaňské ulice, těsně Moskevské ulice. Zásobování obchodů v parteru objektů C a D je řešeno přes chodník.

Objekt má výhodnou pozici vzhledem k hromadné dopravě. V rámci revitalizace Moskevské ulice byla přemístěna 20 metrů severněji zastávka tramvaje, která se nově nachází přímo před řešenou parcelou.



STAVEBNÍ PROGRAM

Vzhledem k daným podmínkám bylo zvoleno, jako hlavní náplň objektu, bydlení. V objektech podél Moskevské ulice jsou vytvářeny také administrativní plochy. V parteru jsou umístěny nebytové prostory určené pro obchod a služby. V jihovýchodním rohu je navržena kavárna jako místo společenského setkávání nejen obyvatel bloku.

Byty jsou navrženy v několika variantách od dvou pokojových až pro luxusní mezonetové byty. Primárně se jedná spíše o menší byty dostupné zejména pro mladé rodiny nebo naopak pro seniory.

V prvním nadzemním podlaží, přístupném z úrovně náměstí, je umístěno komunitní centrum. Prostory mají sloužit setkávání k obyvatel a jako zázemí pro aktivity probíhající na náměstí. Součástí jsou toalety, čajová kuchyňka, šatna a sklad.

ARCHITEKTONICKÉ ŘEŠENÍ

Jednotlivé objekty reagují na svažující se terén, určující úroveň prvního nadzemního podlaží. Výškové změny probíhají i v rámci jednotlivých objektů. Následně vznikající výškový rozdíl je vyrovnáván v konstrukční výšce podlaží. Podzemní podlaží reagují na výškové rozdíly parkovacími rampami. Střechy jsou sedlové ve sklonu 35°.

Objekty vytvářejí polouzavřený vnitroblok, oddělený od náměstí výškovým rozdílem. Vnitroblok není fyzicky oddělen, jedná se pouze o psychické vymezení pomocí okrasného záhonu, který je možno na určených místech přejít. Výškový rozdíl je vyrovnáván schodištěm na jedné straně a pozvolným zeleným svahem na straně druhé. Svah i schodiště utvářejí intimnější charakter náměstí. Mohou sloužit jako přirozené hlediště na dění na náměstí.

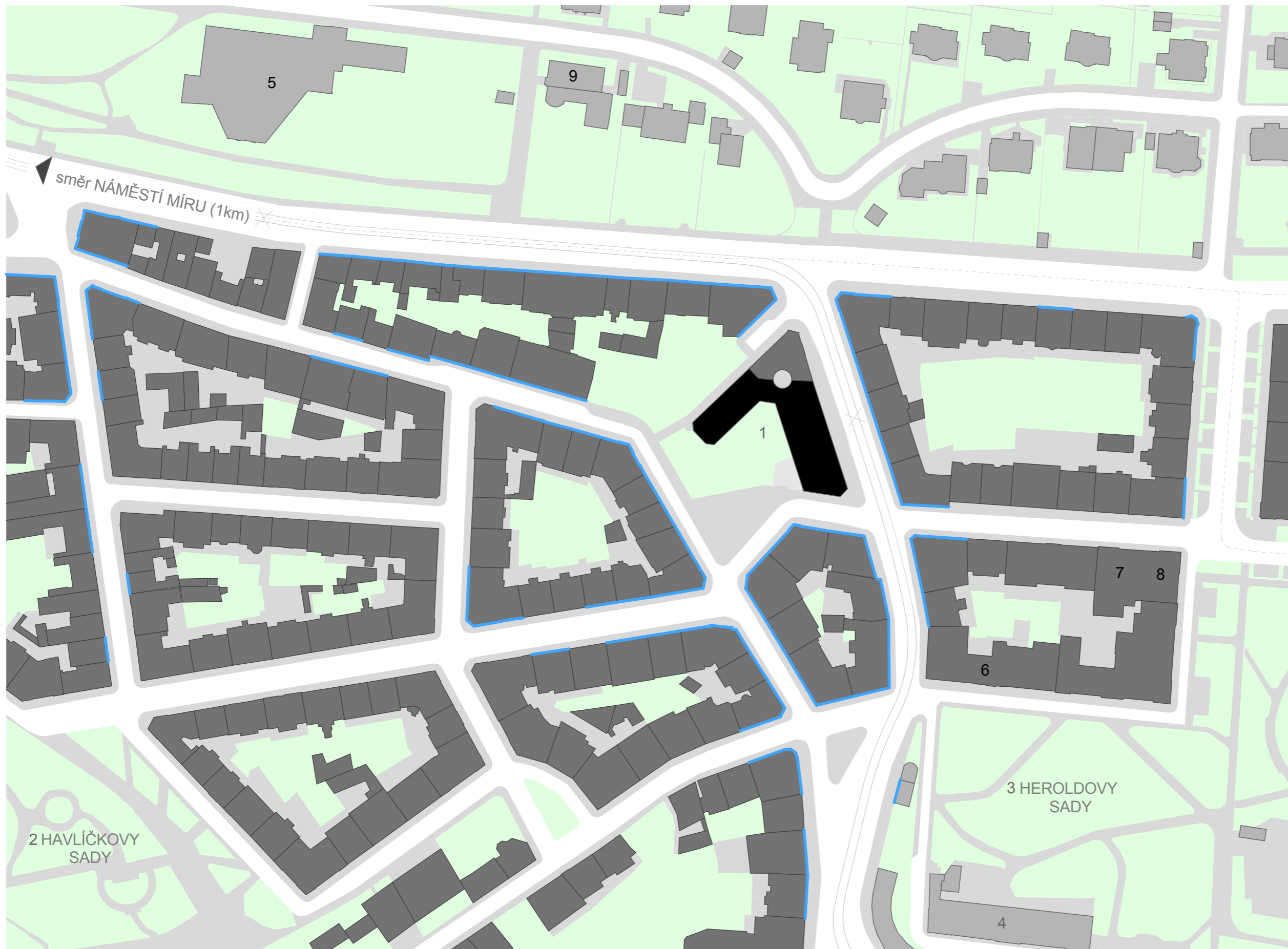
Vnitroblok je dále členěn na několik odlišných ploch. Uprostřed je umístěna zelená plocha vybavená hracími prvky pro děti. Kolem je vedena písčité pěšina s lavičkami. V jižní části je zanechána volná travnatá plocha pro další aktivity a odpočinek. U vchodů do bytových domů jsou dlážděné terasy pro možnost venkovního posezení. Uvnitř domu je sklad nábytku.

Náměstí je pouze lemováno stromořadím. Plocha není nijak významně členěna a vzniká tak univerzální prostor pro různé aktivity.

KONSTRUKČNÍ A MATERIÁLOVÉ ŘEŠENÍ

Celý soubor staveb je navržen jako monolitická železobetonová konstrukce. Svislý nosný systém je kombinovaný stěnový a sloupový. Moduly nosného systému jsou rozdílné v objektech AB (5,1m) a CD(7,2m). Horizontální konstrukce tvoří železobetonové desky. Konstrukční výška v typických podlažích budov A a B je 3,3 metru. Pro budovy C a D je to 4,1 metru.






Fasády jsou obloženy kontaktním pláštěm s minerální izolací a omítané. Výplně otvorů mají dřevěné rámy a izolační dvojsklo. V podélných fasádách není nutné doplňovat stínící prvky, v čelních fasádách je stínění zajištěno interiérovými prvky.



SITUACE ŠIRŠÍCH VZTAHŮ



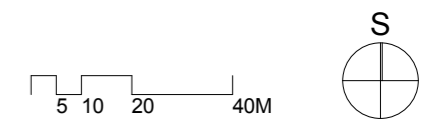
- 1 ŘEŠENÉ ÚZEMÍ
- 2 HAVLÍČKOVY SADY
- 3 HEROLDOVY SADY
- 4 RANGHERKA
- 5 SPORTOVNÍ HALA
- 6 OBCHODNÍ AKADEMIE
- 7 ZÁKLADNÍ A MATEŘSKÁ ŠKOLA
- 8 VYSOKÁ ŠKOLA
- 9 ŠALOUNOVA VILA

-  BLOKOVÁ ZÁSTAVBA
-  INDIVIDUÁLNÍ ZÁSTAVBA
-  TRASA AUTOBUSU/ZASTÁVKA
-  TRASA TRAMVAJE/ZASTÁVKA
-  KOMERČNĚ VYUŽITÝ PARTER

2 HAVLÍČKOVY SADY

3 HEROLDOVY SADY

směr NÁMĚSTÍ MÍRU (1km)

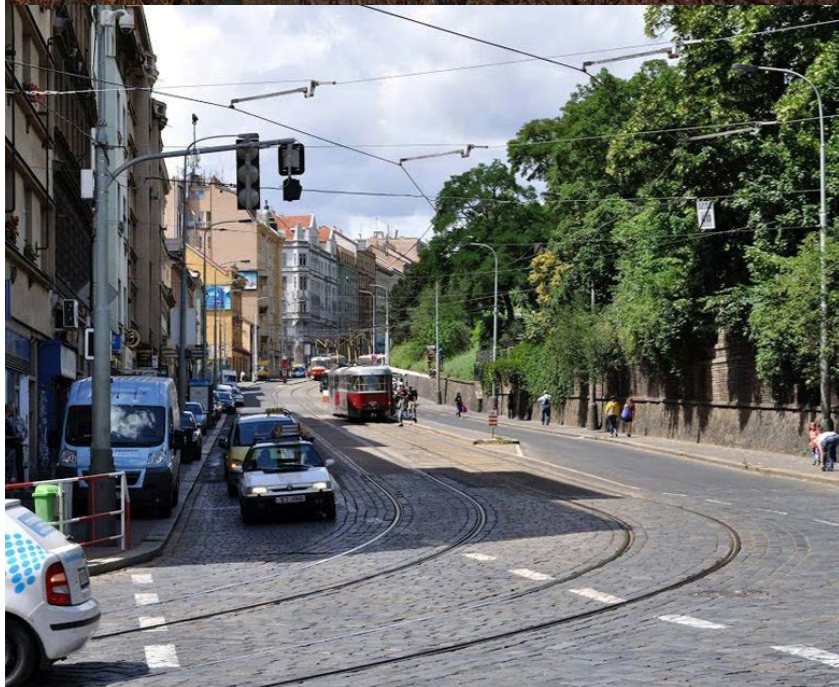




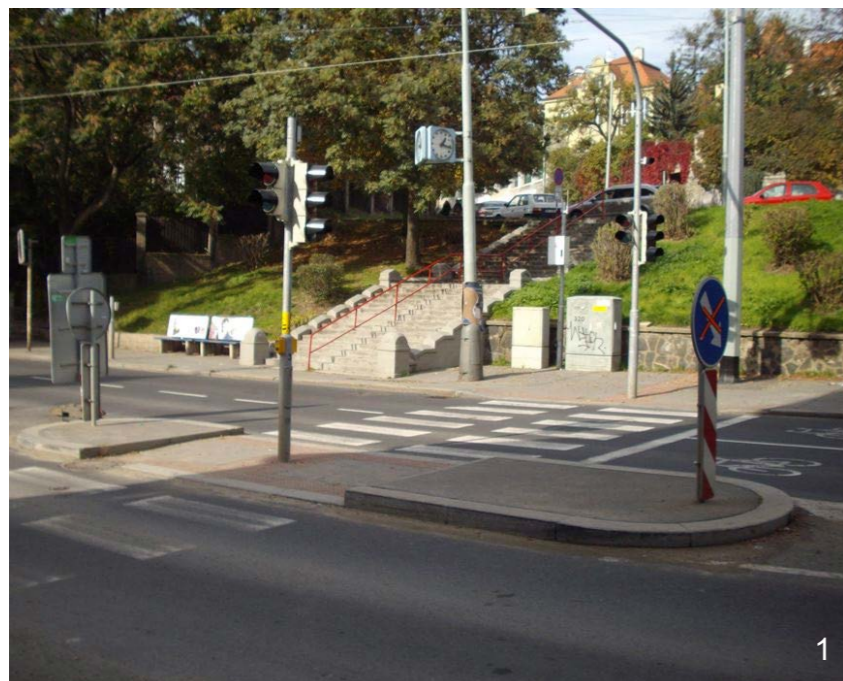
NÁMĚSTÍ MÍRU /
HEROLDOVY SADY /
CHARKOVSKÁ ULICE



GRÖBEHO VILA /
ŠALOUNOVA VILA /
RANGHERKA



FRANCOUZSKÁ
A RUSKÁ ULICE



1



2



3



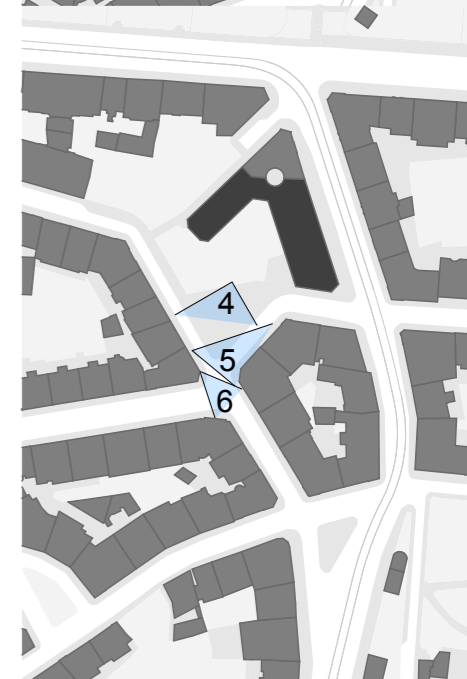
4



5



6



7



8

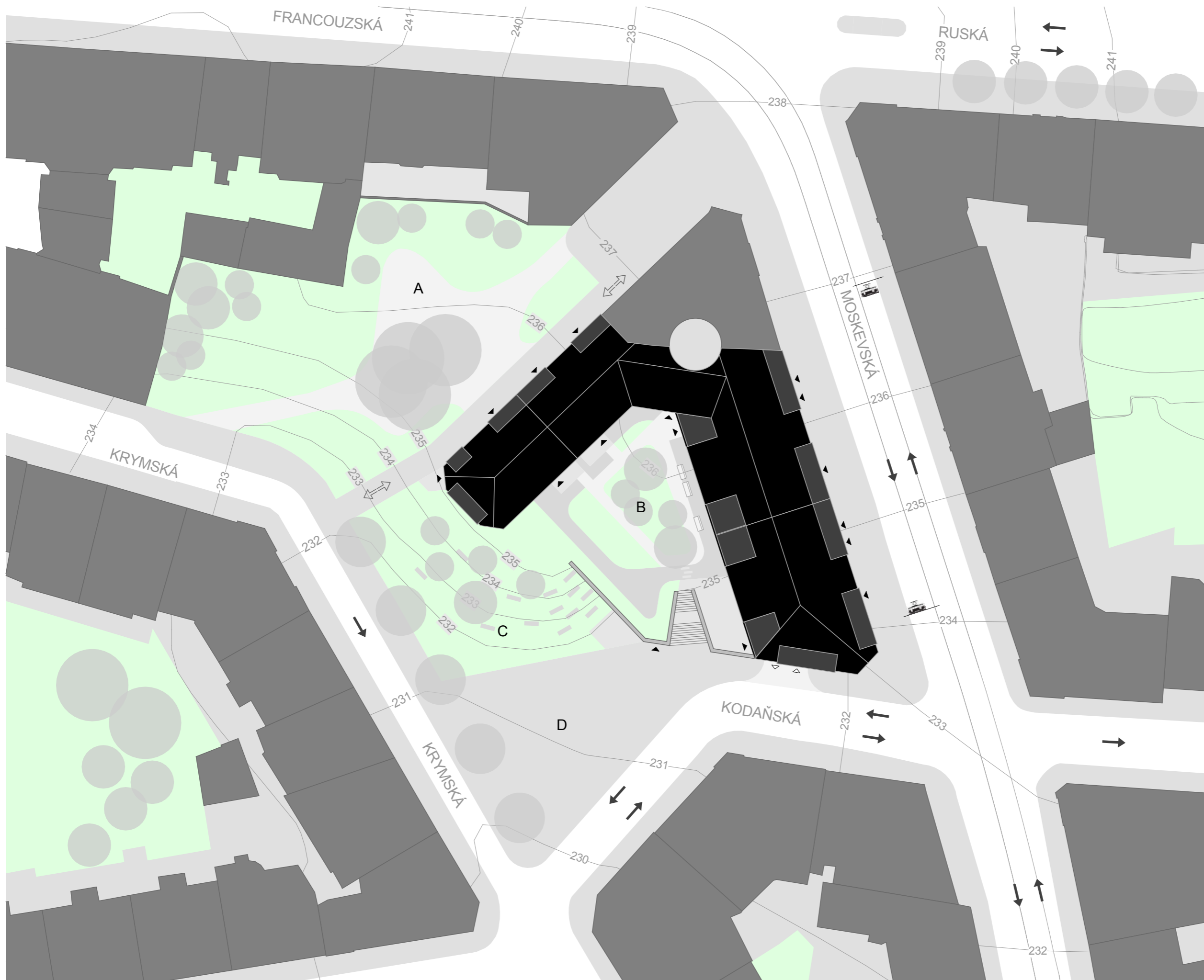


9



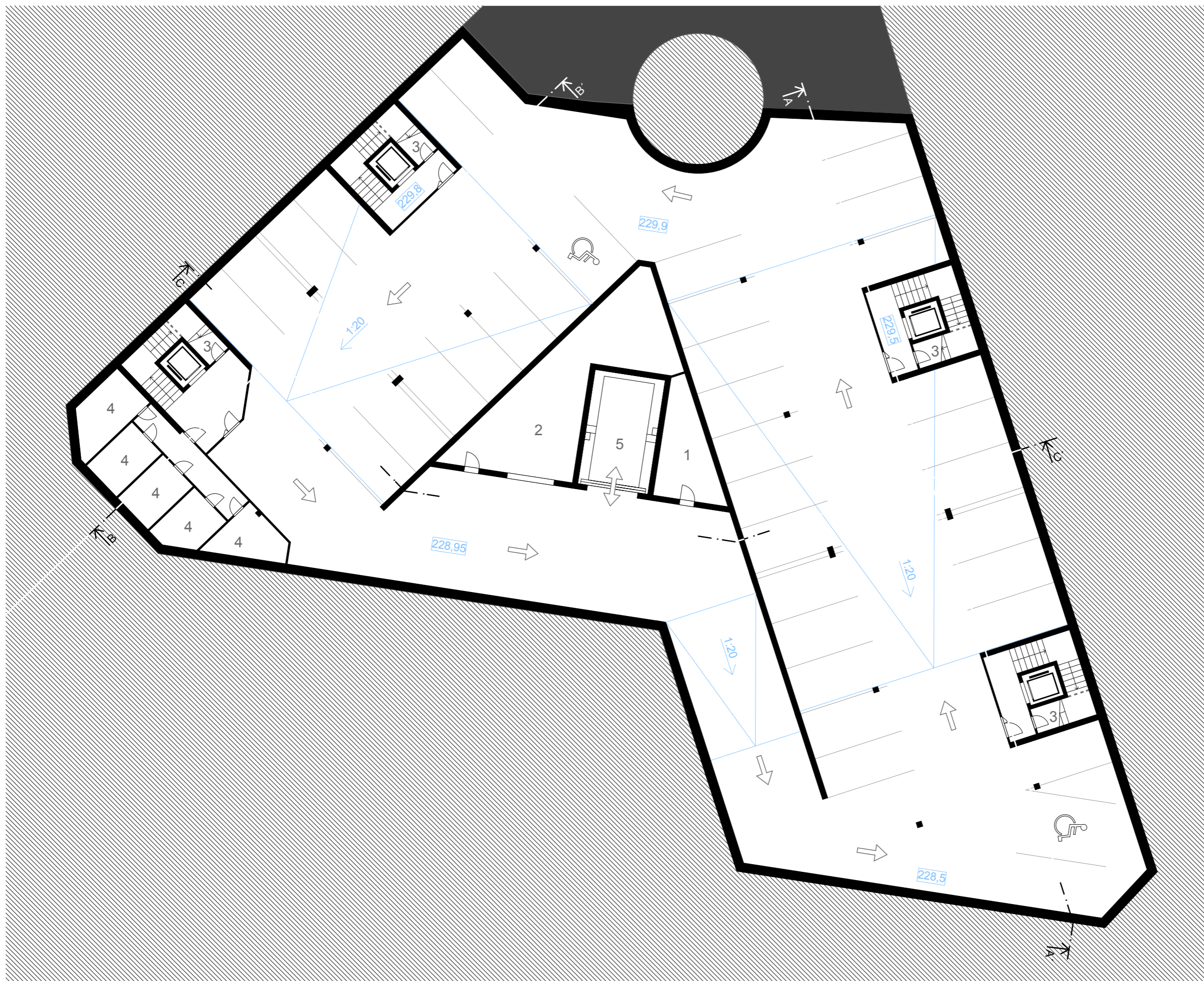
SITUACE

BLÍZKÉHO OKOLÍ



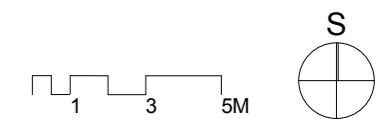
- A PARK
- B VNITROBLOK
- C ZELENÁ PLOCHA
- D NÁMĚSTÍČKO

2.PP PARKOVACÍ STÁNÍ



- 1 TECHNICKÉ ZAŘÍZENÍ
- 2 GARÁŽOVÉ STÁNÍ
- 3 ÚLOŽNÝ PROSTOR
- 4 SKLEP
- 5 VÝTAH PRO AUTOMOBILY

ZMĚNA VÝŠKOVÉ ÚROVNĚ



1.PP
PARKOVACÍ STÁNÍ /
KOMUNITNÍ CENTRUM



- 1 TECHNICKÉ ZAŘÍZENÍ
- 2 GARÁŽOVÉ STÁNÍ
- 3 POPELNICE
- 4 SKLEP
- 5 KOMUNITNÍ CENTRUM
- 6 SKLAD / ŠATNA
- 7 VÝTAH PRO AUTOMOBILY

ZMĚNA VÝŠKOVÉ ÚROVNĚ

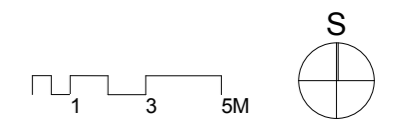


1.NP
 PRODEJNÍ PROSTORY /
 DOMOVNÍ VYBAVENÍ

- 1 PRODEJNÍ PROSTOR
- 2 KAVÁRNA
- 3 SKLAD
- 4 PŘÍPRAVNA
- 5 KOLÁRNA
- 6 TECHNICKÉ ZAŘÍZENÍ
- 7 SKLEPY

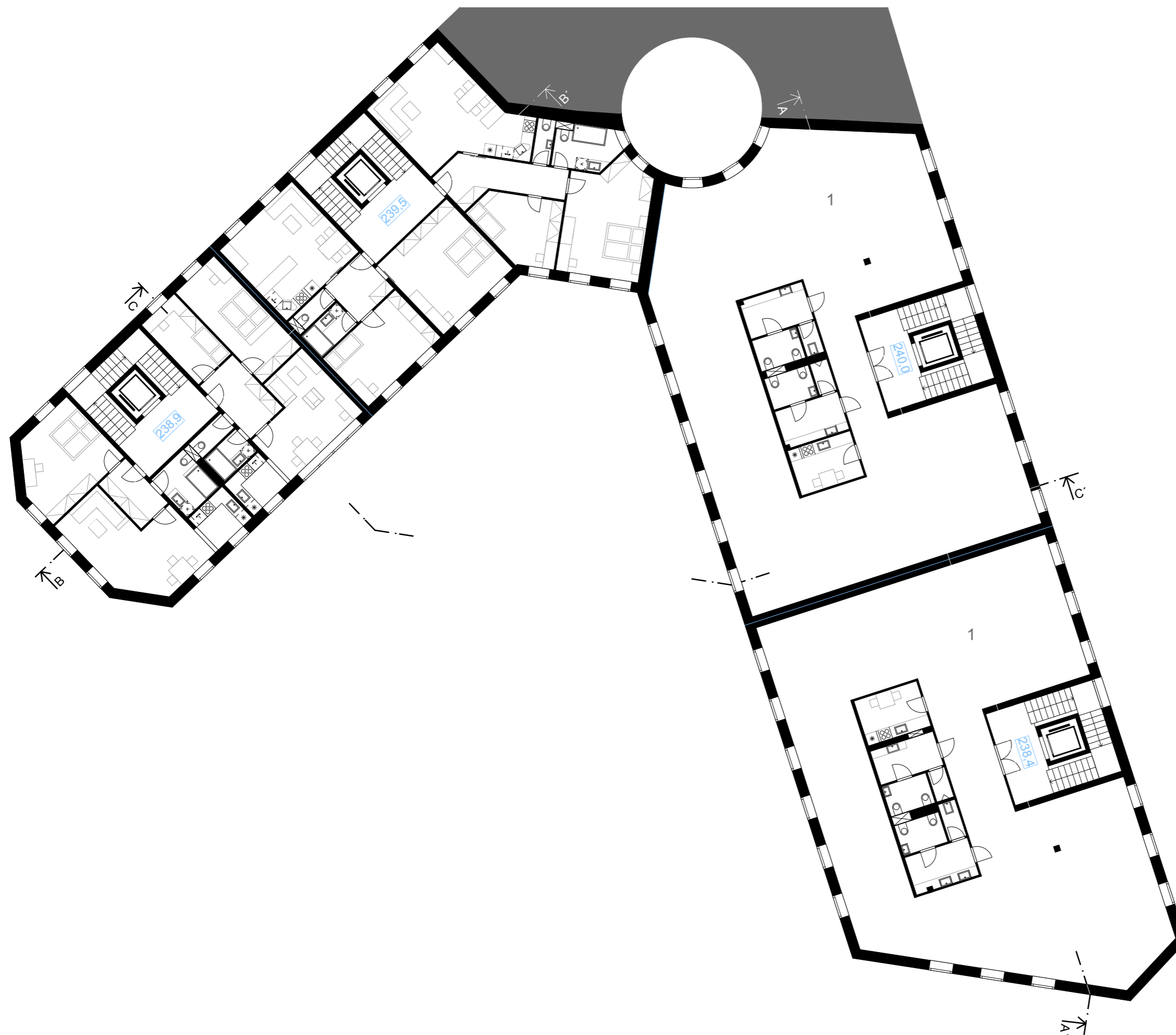
- A PÍSKOVIŠTĚ
- B DĚTSKÉ ATRAKCE
- C VOLNÁ ZELENÁ PLOCHA
- D LETNÍ ZAHŘÁDKA

ZMĚNA VÝŠKOVÉ ÚROVNĚ



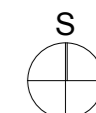
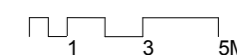
TYPICKÉ PODLAŽÍ

ADMINISTRATIVA /
BYDLENÍ



1 OPEN SPACE OFFICE

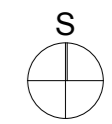
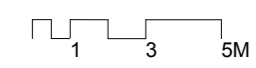
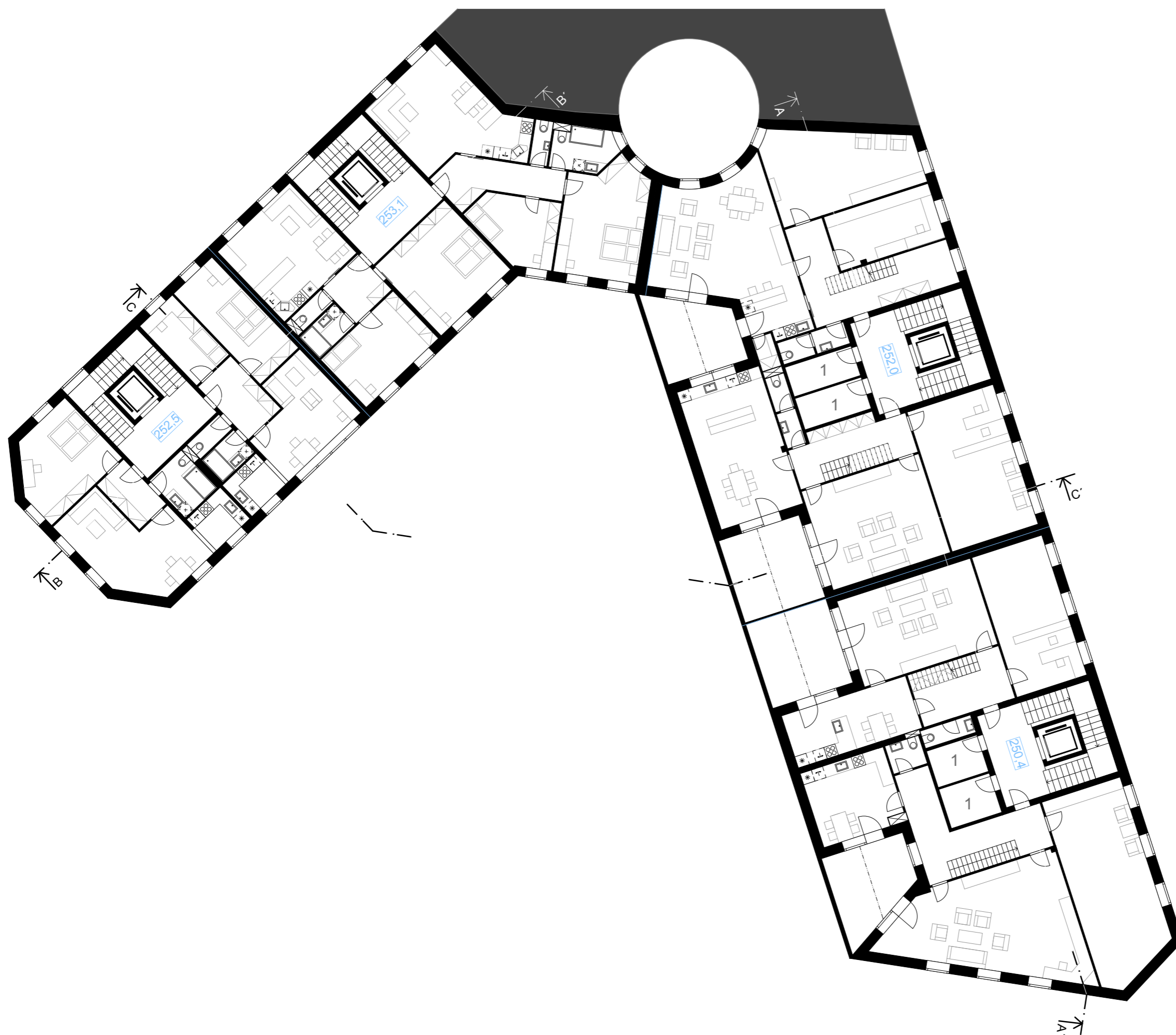
ZMĚNA VÝŠKOVÉ ÚROVNĚ

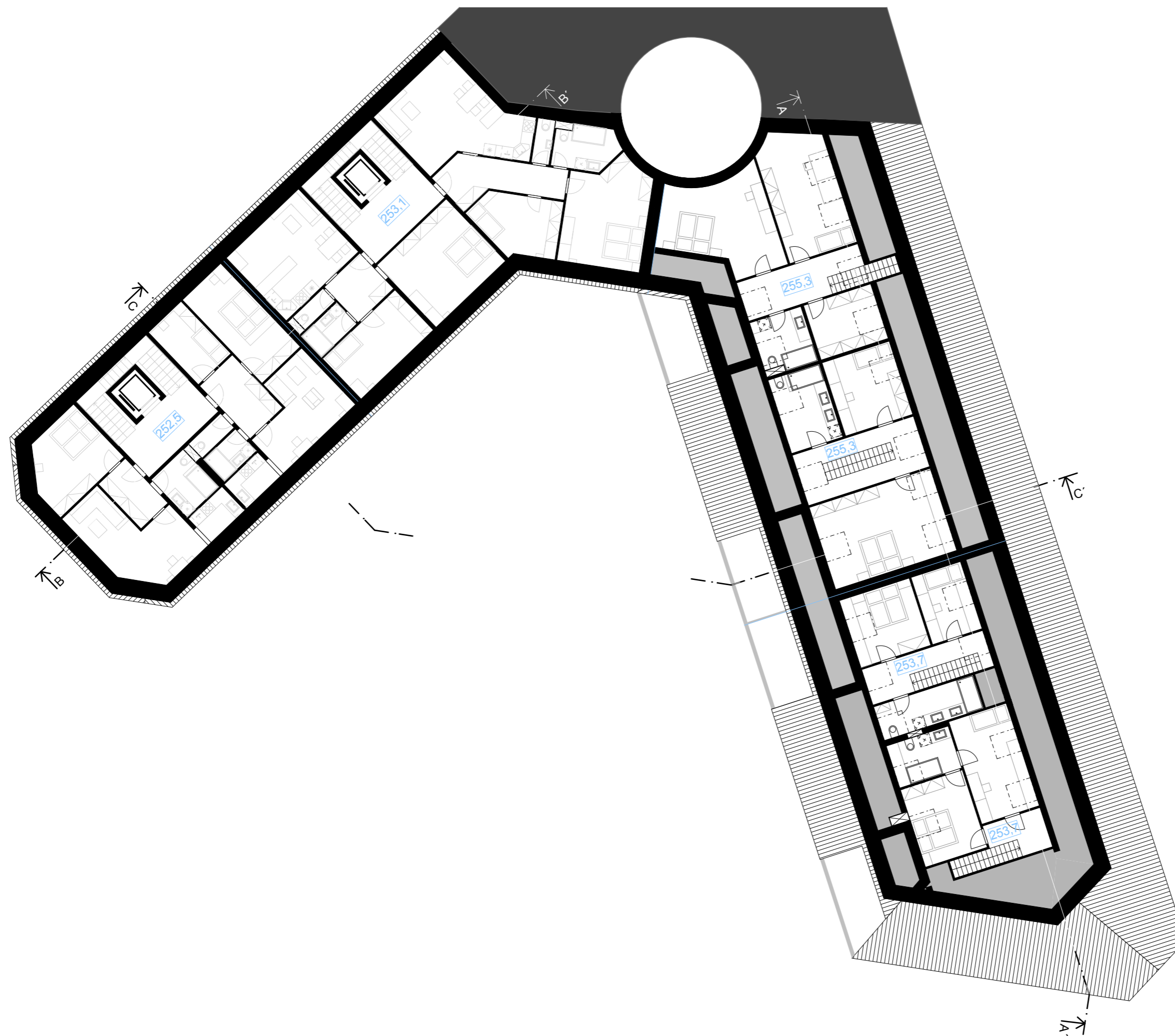


5.NP
BYDLENÍ

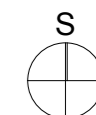
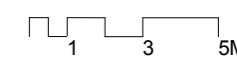
1 ÚLOŽNÝ PROSTOR

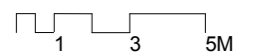
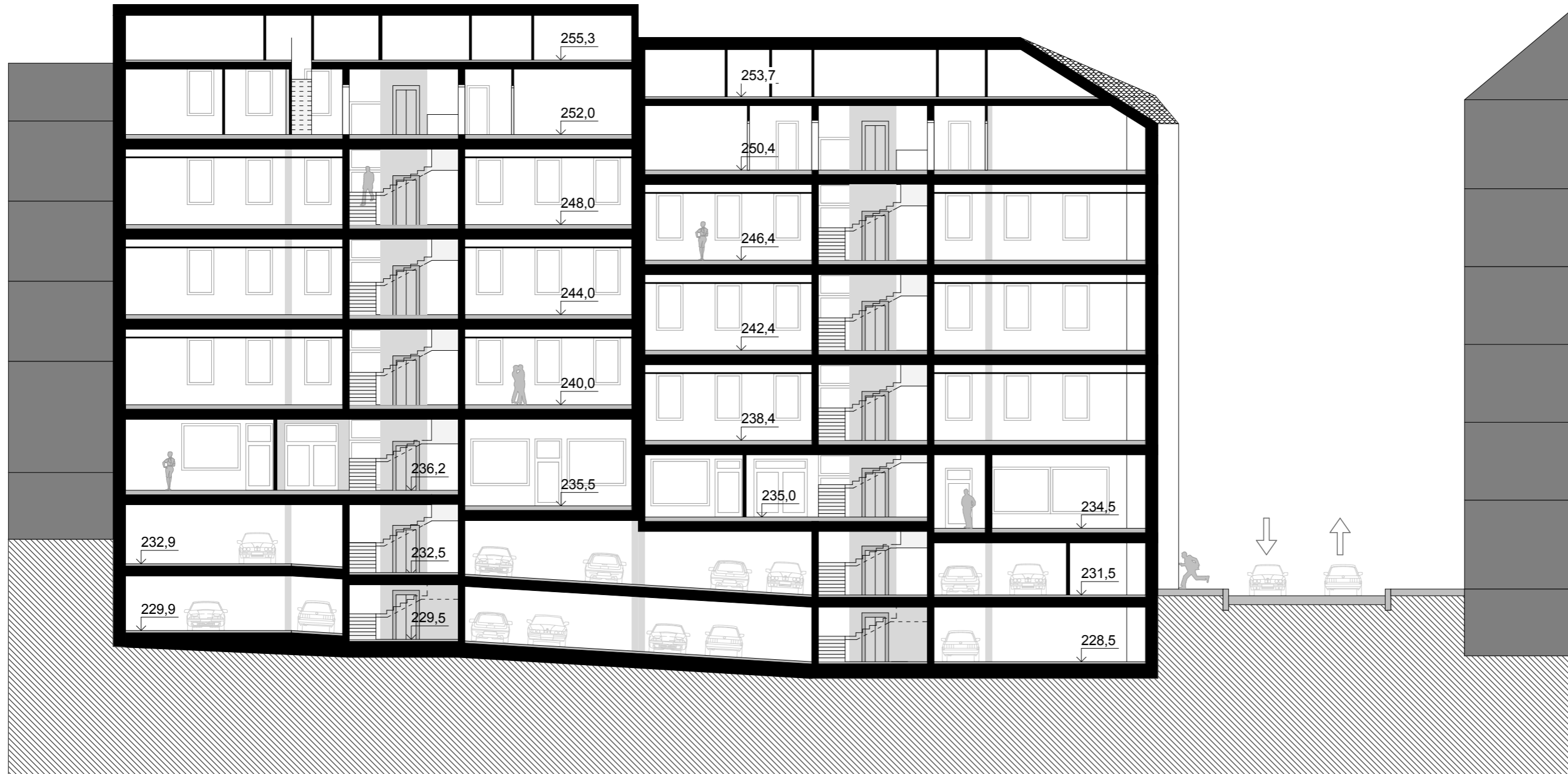
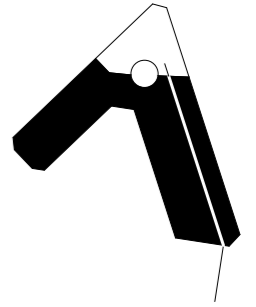
ZMĚNA VÝŠKOVÉ ÚROVNĚ

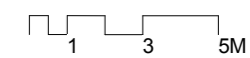
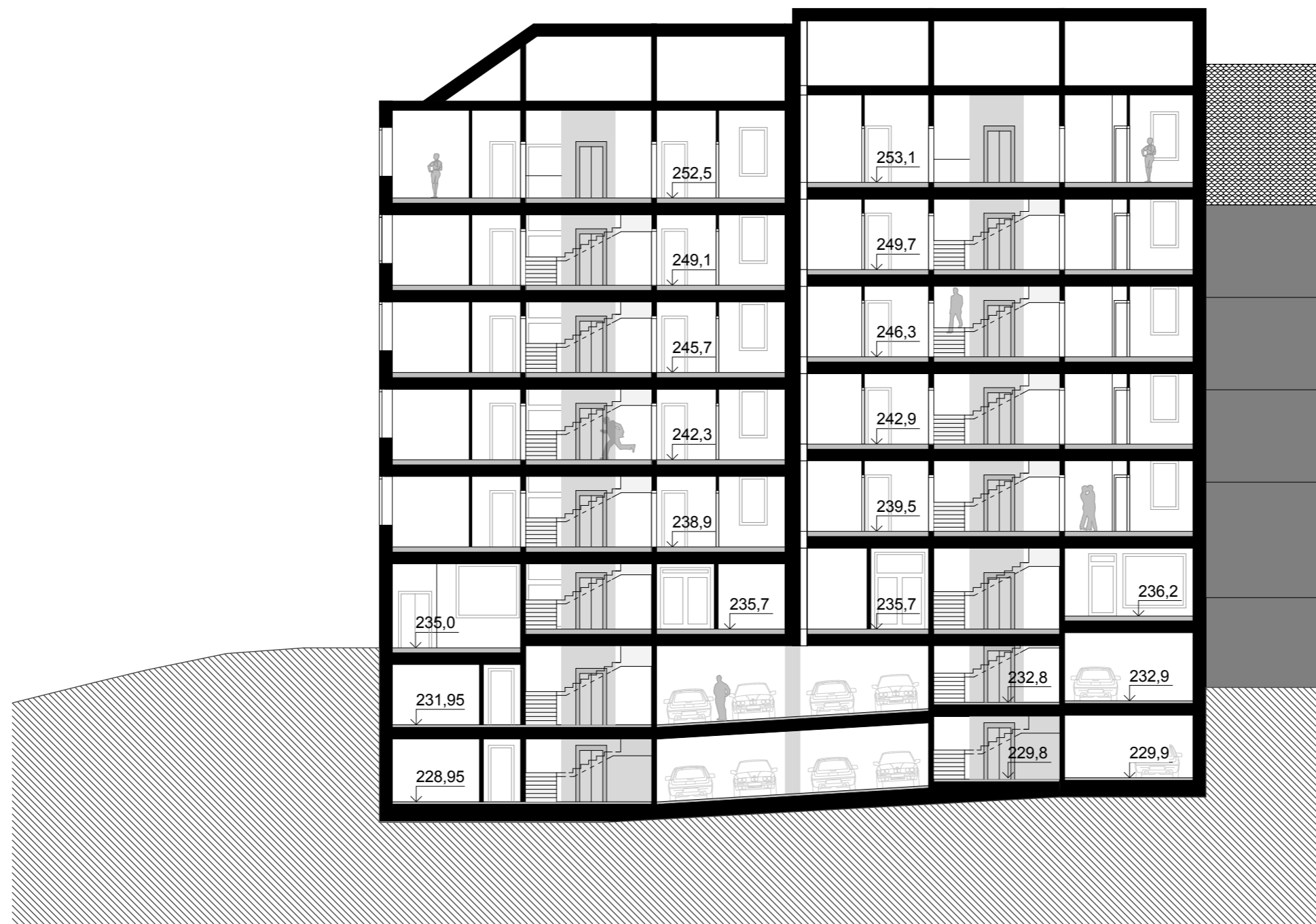
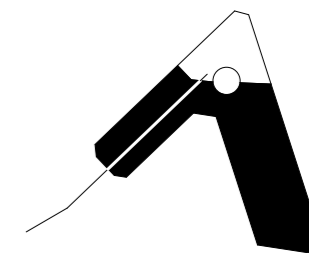


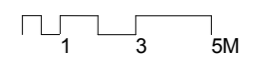
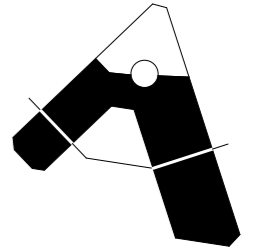


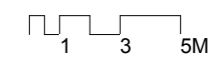
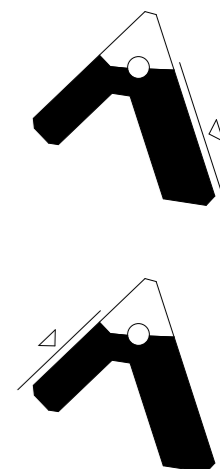
ZMĚNA VÝŠKOVÉ ÚROVNĚ

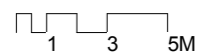
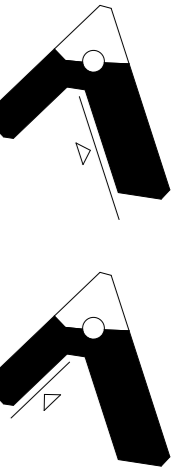
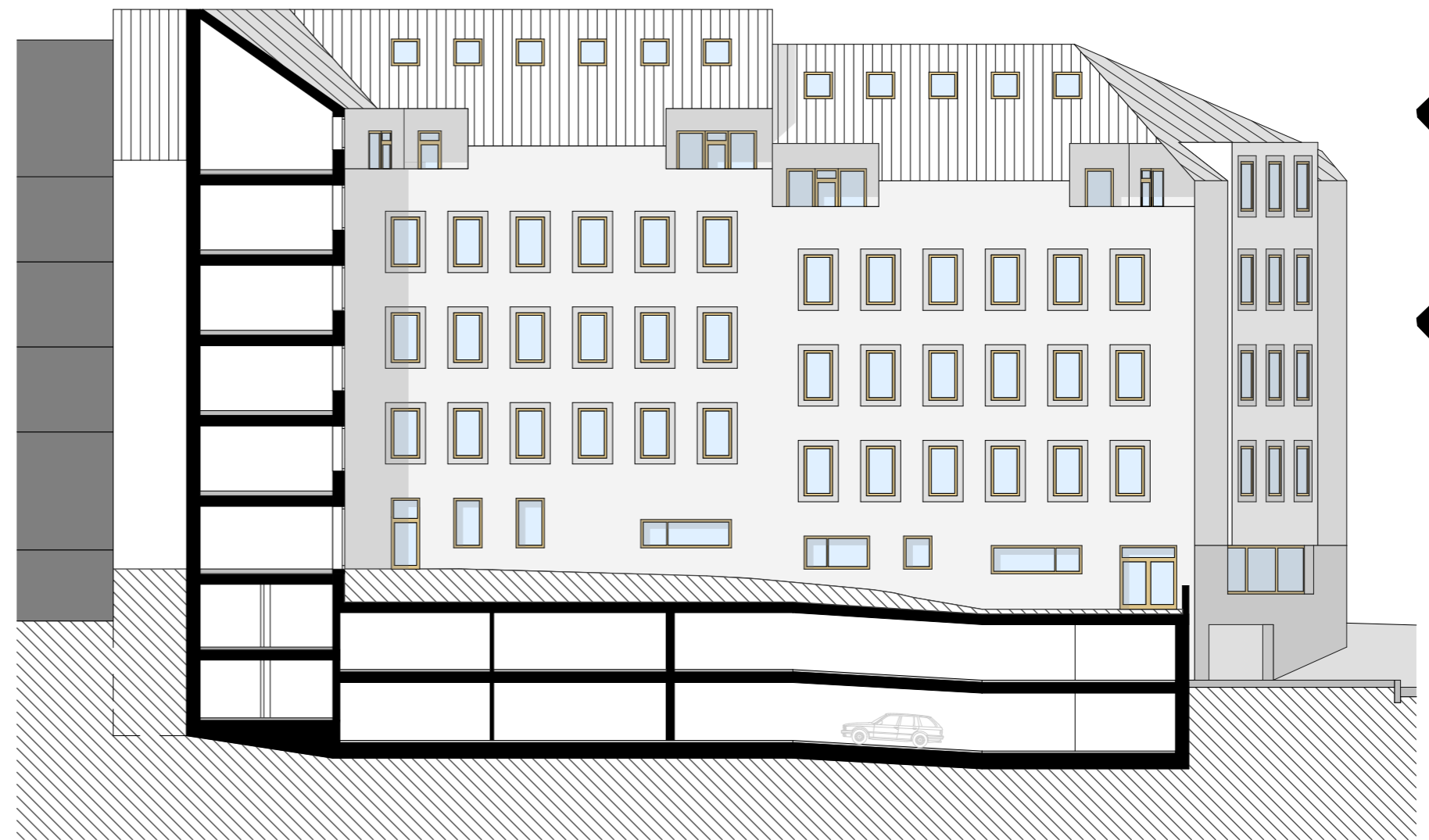




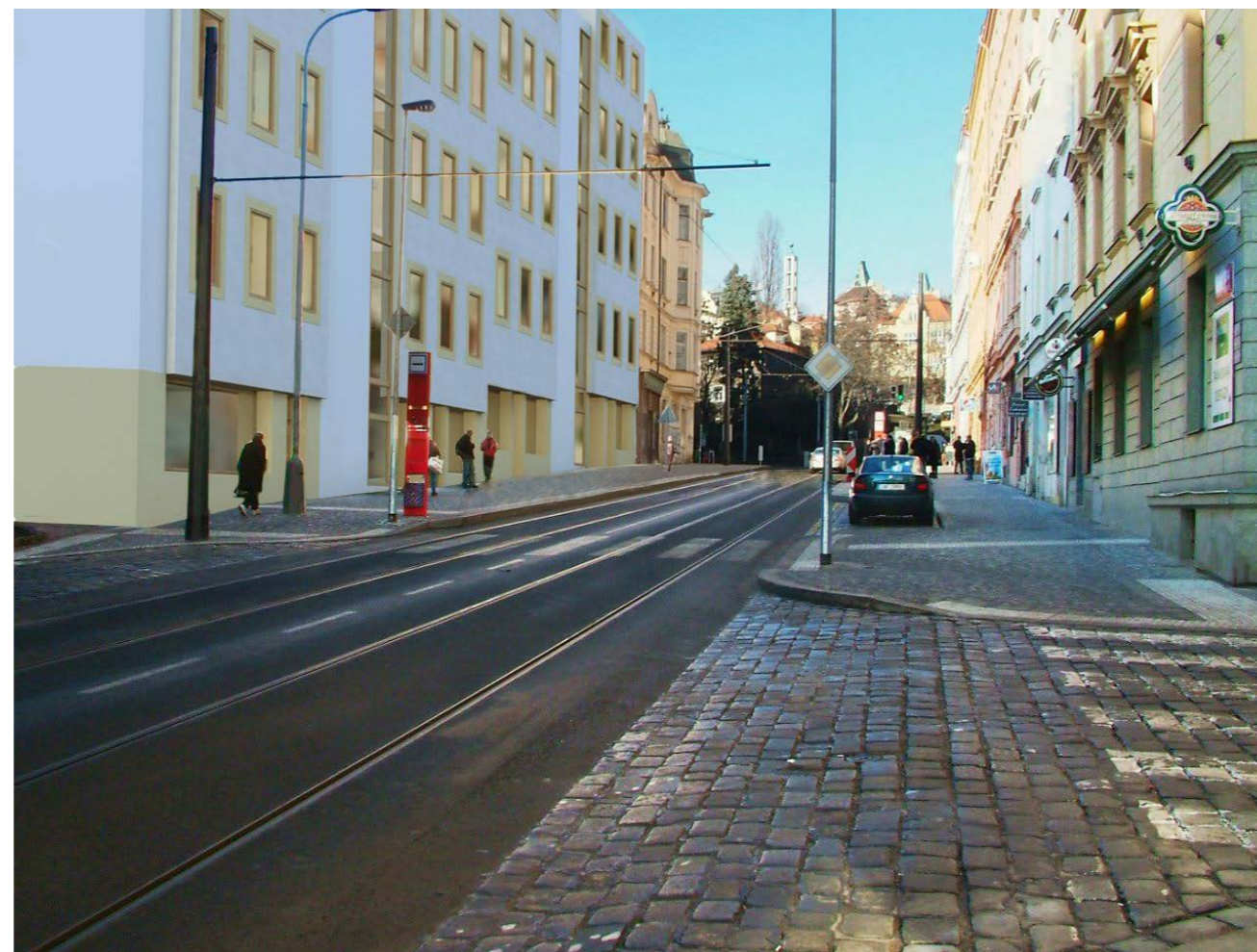




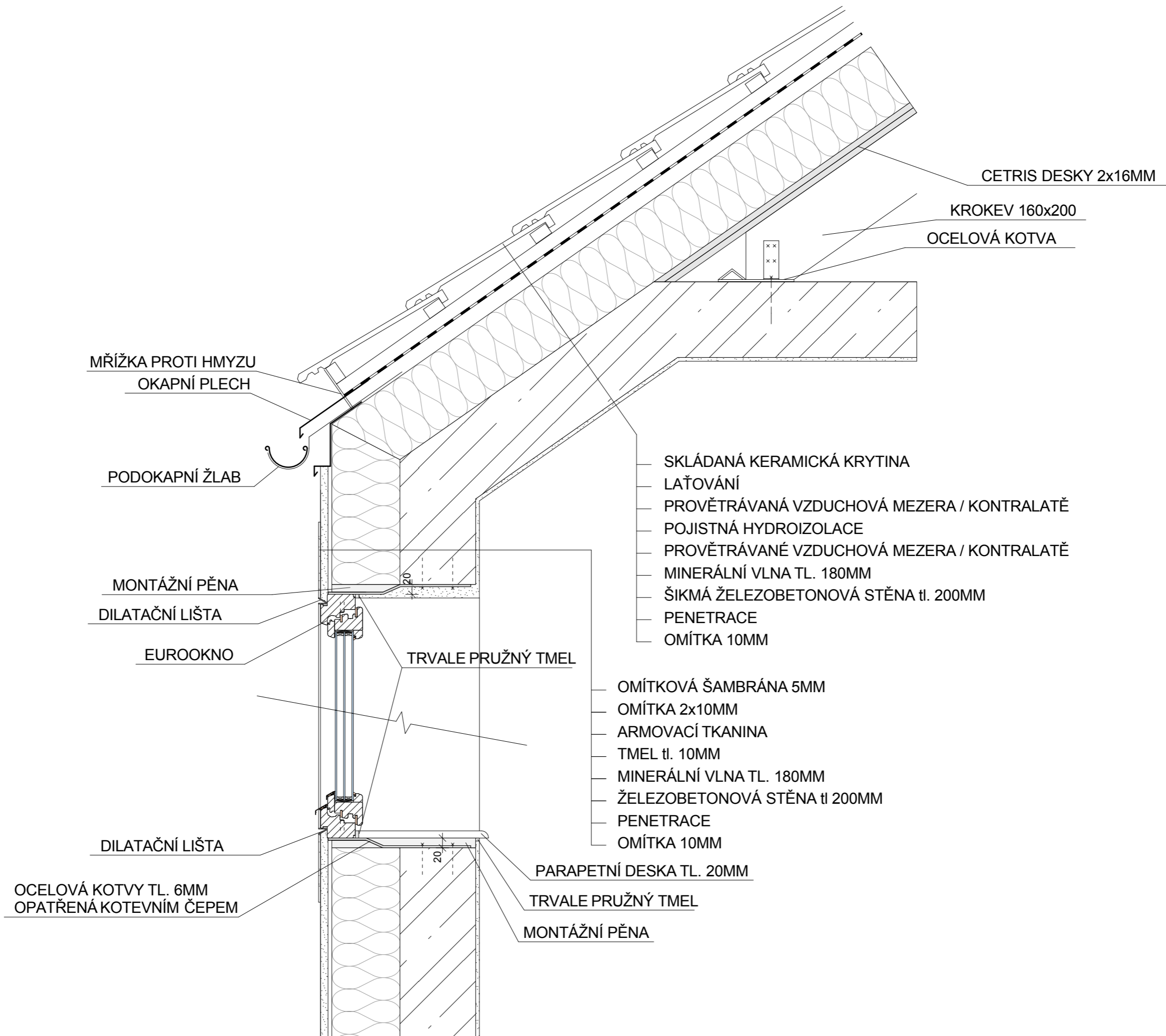


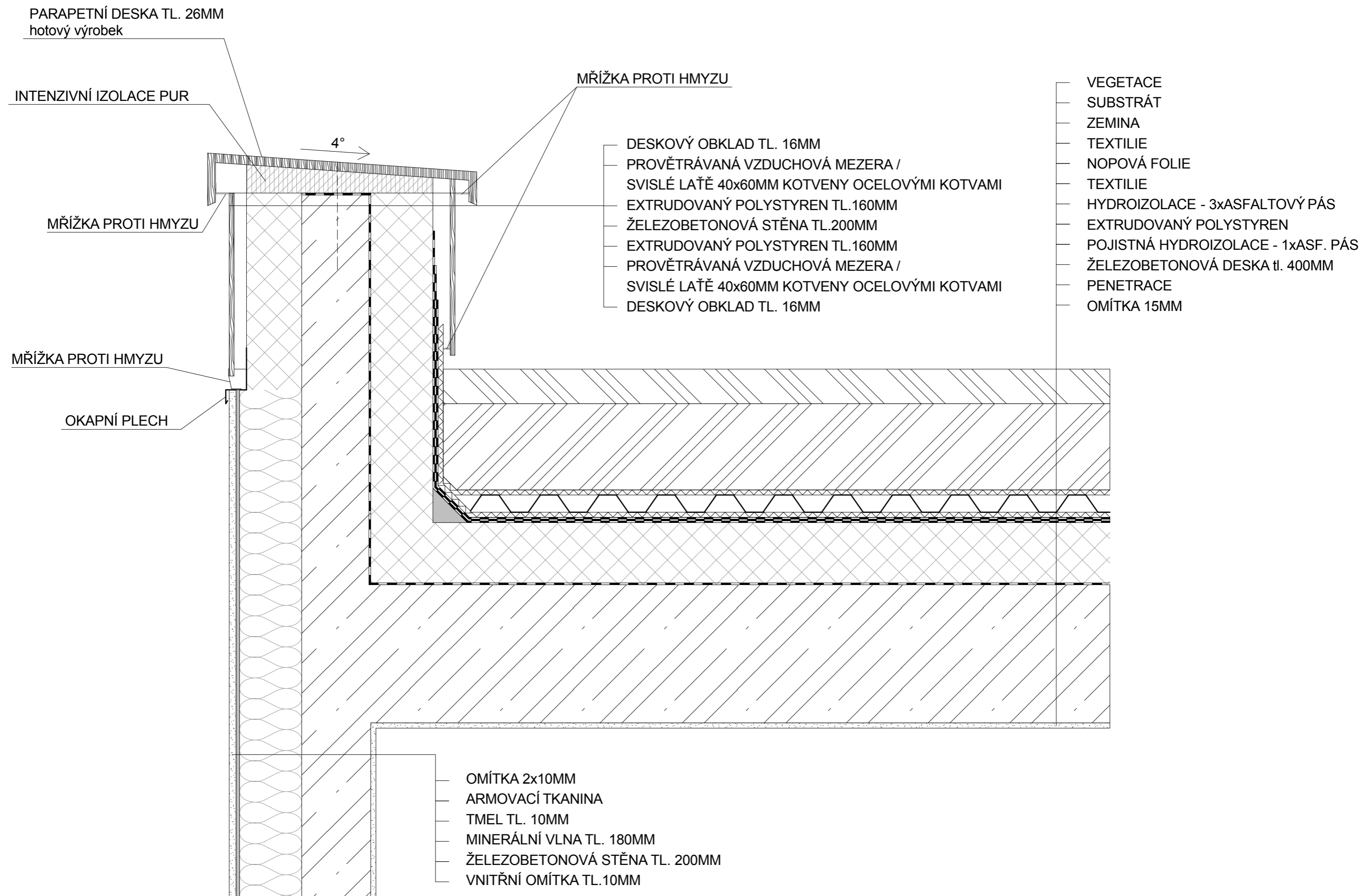












ZDROJE

<http://www.startvrsovice.cz/>
https://naturesystems.cz/sites/default/files/ns_vyhodnoceni_1_faze_participace_trzicek_2013-05-15_0.pdf
https://naturesystems.cz/sites/default/files/ns_vystupy_2_setkani_trzicek_2013-06-27_0.pdf
<http://www.praha10.cz/>
<http://prahadeset.cz/vrsovice?m=26>
<http://uppraha.cz/>
<https://maps.google.cz/>
<http://mapy.cz>
<http://commons.wikimedia.org/wiki/>
<http://upload.wikimedia.org>
<http://www.turistika.cz/foto>

Ernst Neufert, Navrhování staveb, Praha, 2000
Technické normy a vyhlášky.

Projekt zpracován na základě mapových podkladů získaných z Útvaru rozvoje HLAVNÍHO MĚSTA PRAHY <http://eshop.urm.cz>.

INSPIRACE

Další referenční budovy a jejich rozbor uveden v předdiplomním semináři.

MĚSTSKÝ BLOK TRINITY
Architekti Hruša & spol.



MĚSTSKÝ BLOK HRANIČÁŘ
Jiran Kohout architekti



POLYFUNKČNÍ DŮM EUKON, PRAHA
Fránek Architects

