

Ateliér GIRSA
Ústav památkové péče
ZS 2013/2014

OBNOVA ZÁMKU V ČERVENÉ ŘEČICI
Vedoucí práce: Prof. Ing. arch. Akad. arch. Václav Girsá
Vedoucí práce pro část SHP: doc. Ing. Michael Rykl, Ph.D.

FA ČVUT
Bc. Jana Rybářová-Kotová

ČESKÉ VYSOKÉ UČENÍ TECHNICKÉ V PRAZE

FAKULTA ARCHITEKTURY

AUTOR, DIPLOMANT:

AR 2013/2014, ZS

NÁZEV DIPLOMOVÉ PRÁCE:

(ČJ) OBNOVA ZÁMKU V ČERVENÉ ŘEČICI

(AJ) REVITALIZATION OF THE CASTLE IN ČERVENÁ ŘEČICE

JAZYK PRÁCE: ČESKÝ

Vedoucí práce:

Prof. Ing. arch. akad. arch. Václav Girsá

Ústav:15114

Oponent práce:

Klíčová slova
(česká):

Zámek, obnova, Červená Řečice, památková péče, SHP

Anotace
(česká):

Návrh se snaží citlivě oživit, doplnit a částečně rekonstruovat velmi cennou památku ve městě Červená Řečice. Součástí projektu je prohloubení stavebně-historického průzkumu jižní bašty a přilehlé hradební zdi.

Anotace
(anglická):

Project aims to careful revitalization, addition and partial reconstruction of this valuable castle in Červená Řečice. Addition to the historical research of the south tower and south walls.

Prohlášení autora

Prohlašuji, že jsem předloženou diplomovou práci vypracoval samostatně a že jsem uvedl veškeré použité informační zdroje v souladu s „Metodickým pokynem o etické přípravě vysokoškolských závěrečných prací.“

(Celý text metodického pokynu je na www.FA.studium/ke-stazeni)

V Praze dne 3. ledna 2014



podpis autora-diplomanta



S. Rybář
ÚSTAV

ZADÁNÍ DIPLOMOVÉHO ÚKOLU 2013/2014:

Diplomant:

Bc. Jana Rybářová (nar. 9. 2. 1988)

Diplomový úkol (téma):

Obnova zámku v Červené Řečici

Modul památkové péče

Stručný popis úkolu (zadání):

SHP: 1. Část inventarizační

Inventarizace prvků výplní otvorů, jejich charakteristika, popis, určení datace. Data budou zpracována v inventarizačních kartách. Součástí karet je i fotografická dokumentace a schémata prvků.

2. Dispoziční úloha

Úkolem je rozpoznat konstrukční principy výstavby objektu jižní bašty (hladomorny) a přilehlé hradební zdi, prověřit stavební návaznost bašty na hradební zeď a ozřejmit funkční využití bašty. Výstupem bude analýza stářích zdí a omítek (dle možností dostupnosti), záznam nálezových situací doplněný fotografiemi a půdorysné funkční schéma

Návrh obnovy: Celková obnova významného památkového areálu zámku v Červené Řečici s novým funkčním využitím (ubytování a zázemí pro návštěvníky areálu, restaurační zařízení, volnočasové aktivity, poskytnutí prostor pro činnost obce a místního sdružení).

Řešení bude obsahovat jak obnovu historické struktury, tak novostavbu v prostoru renesanční sýpky, ze které se zachovaly pouze obvodové stěny. Návrh úprav musí respektovat hodnotový potenciál památky. Bude vycházet z SHP a ze zhotovených průzkumů a dalších podkladů, soustředěných v předdiplomním semináři.

Rozsah práce:

SHP: Analýza konstrukce jižní bašty v návaznosti na hradební zeď, text a analytické plány, hmotové vývojové studie konstrukcí.

Návrh obnovy: Plány s širšími vztahy, vystihující urbanistické souvislosti (cca 1:1000 – 1:2000), půdorysy, řezy a pohledy se zřetelným vyznačením rozsahu úprav, přičemž přehledně budou dokumentovány navržené doplňované objekty. Nadhledové vizualizace celku, exteriérové zákresy do fotografií nebo vizualizace (cca 5 perspektiv) znázorňující vztah mezi stávajícími a nově navrhovanými objekty.

Fyzický model celku s návazností na nejbližší zástavbu v měřítku 1:200, průvodní zpráva ve standardním členění a rozsahu (zadání, SHP, provozní řešení, stavební program, kapacity, objemy, architektonické řešení, konstrukční řešení), portfolio ve formátu A3 v předepsaném rozsahu (ve dvojím vyhotovení), projekt na CD,

Vedoucí diplomové práce:

prof. Ing. arch. akad. arch. Václav Gírsa

Konzultant diplomové práce: Ing. arch. Tomáš Efler

Konzultant oboru SHP: doc. Ing. Michael Rykl

Zadání diplomové práce: 19. září 2013

Diplomová práce započne: 19. září. 2013

Odevzdání diplomové práce: 10. ledna 2014 do 12.00 hod.!!!

V Praze 19. 9. 2013

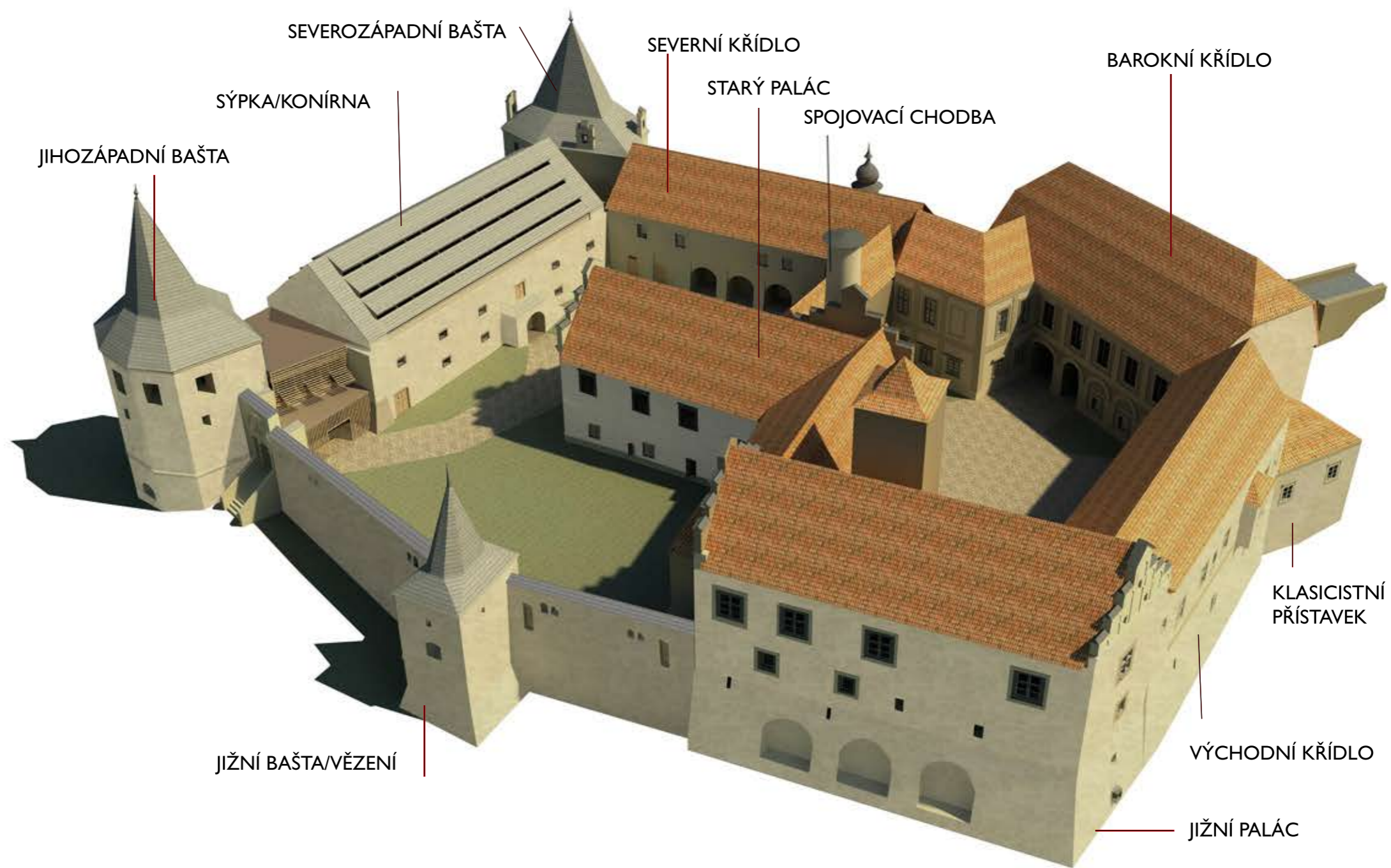
Prof. ing. arch. akad. arch. Václav Gírsa
Vedoucí ústavu 15114

Děkan FA ČVUT:

Michal Rykl

4. 10. 2013

Rykl



SEVEROZÁPADNÍ BAŠTA

SEVERNÍ KŘÍDLO

BAROKNÍ KŘÍDLO

SÝPKA/KONÍRNA

STARÝ PALÁC

SPOJOVACÍ CHODBA

JIHOZÁPADNÍ BAŠTA

KLASICISTNÍ
PŘÍSTAVEK

JIŽNÍ BAŠTA/VĚZENÍ

VÝCHODNÍ KŘÍDLO

JIŽNÍ PALÁC

Obnova zámku v Červené Řečici

Průvodní zpráva a stručná zpráva SHP

1. Identifikační údaje stavby

- 1.1 Stavba: Zámek v Červené Řečici, jeho obnova a nové využití
- 1.2 Katastrální území: Červená Řečice
- 1.3 Obec: Červená Řečice
- 1.4 Okres: Pelhřimov
- 1.5 Kraj: Vysočina
- 1.6 Projektant: Bc. Jana Kotová, diplomová práce pod vedením prof. Ing. arch. akad. arch. Václava Girsy a doc. Ing. Michaela Rykla, Ph.D. (část SHP).

2. Základní charakteristika

- 2.1. Stručný popis stavby:
Celý areál zámku se nachází na jižním okraji města Červená Řečice a je ze své severní strany částečně obehnan příkopem. Systém budov a hradebních zdí vytváří prostorový hexagon. Komplex se skládá z vstupního severovýchodního křídla, východního křídla, jižního křídla, jižní hradby a bašty, jihozápadní bašty, západního křídla, západní bašty, severního křídla, středového starého paláce, spojovací chodby, spojovacího křídla starého paláce a jižního paláce, hlásky a hodinové věže.
- 2.2 Stručná historie areálu:
Počátky osídlení města Červená Řečice sahají do první poloviny 12. století, kdy toto území získalo pražské biskupství od českého knížete a krále Vladislava II. (podrobněji viz. výzkum dr. Dobiáše z roku 1925).
Nejdříve zde stávalo hradiště obehnané valy a palisádou. V druhé polovině 13. století byla založena na místě bývalého hradiště biskupská tvrz s kostelem sv. Máří Magdaleny. Od roku 1415 se tato tvrz nazývá hradem a patří pod správu pražského arcibiskupství. Do roku 1558 se několikrát mění majitel objektu, ale poté se Řečice dostává do rukou Šebestiána z Leskovce, který se stává pro další stavební vývoj celého areálu klíčovým.
V roce 1560 Šebestián zahajuje rozsáhlou přestavbu gotického hradu na renesanční zámek a vybavuje ho na tuto dobu velmi moderním a v českých zemích ojedinělým vojenským opevněním. Starý jižní a střední palác doplňuje baštami a celý areál obehnal hradbami. Západní křídlo bývalé sýpky staví Kryštof Šebestián z Leskovce v roce 1593.
Vstupní severovýchodní křídlo staví Řičanští z Řičan v roce 1617 a pozdější úpravou tohoto vstupního křídla stavební vývoj v podstatě ukončuje arcibiskup Matouš Ferdinand z Bílenska v roce 1675.
(Podrobný popis stavebního vývoje objektu k dispozici u Ing. Mgr. Jana Beránka z NPÚ).

- 2.2 Stručný stavební vývoj renesanční sýpky:
Západní křídlo bývalé sýpky staví Kryštof Šebestián z Leskovce v roce 1593. Tento letopočet, který býval vidět na fasádě sýpky z druhého nádvoří se do dnešních dnů bohužel nedochoval. Křížové renesanční klenby vyklenuté na dvou středních kamenných sloupech a šindelová krytina na původním renesančním krovu se zřítily už v roce 1952 a do dnešních dnů se nám zachovaly pouze zděné obvodové stěny sýpky, přičemž západní stěna nadále hrozí kolapsem, protože se její osa výrazně nachyluje směrem do příkopu.

3. Zadání

3.1. Zadání diplomové práce:

Inventarizace prvků výplní otvorů, jejich charakteristika, popis, určení datace. Data budou zpracována v inventarizačních kartách. Součástí karet je i fotografická dokumentace a schémata prvků.

Dispoziční úloha:

Úkolem je rozpoznat konstrukční principy výstavby objektu jižní bašty (vězení) a přilehlé hradební zdi, prověřit stavební návaznost bašty na hradební zeď a ozřejmit funkční využití bašty. Výstupem bude analýza stáří zdí a omítek (dle možností dostupnosti), záznam náleзовých situací doplněný fotografiemi a půdorysné funkční schéma.

Návrh obnovy:

Celková obnova významného památkového areálu zámku v Červené Řečici snovým funkčním využitím (ubytování a zázemí pro návštěvníky areálu, restaurační zařízení, volnočasové aktivity, poskytnutí prostor pro činnost obce a místního občanského sdružení). Řešení bude obsahovat jak obnovu historické struktury, tak novostavbu v prostoru renesanční sýpky, ze které se zachovaly pouze obvodové stěny. Návrh úprav musí respektovat hodnotový potenciál památky. Bude vycházet s SHP a ze zhotovených průzkumů a dalších podkladů, soustředěných v předdiplomním semináři.

3.2. Stavební program:

Obnova zámku bude vedena hlavně s ohledem na zachování principů památkové ochrany. Prioritou se stává zachování současných konstrukcí v co možná největší možné míře. Vestavby toaletních zařízení budou řešeny pomocí vkládání tzv. „buněk kontejnerů“ do původních místností. Tyto kontejnery lze montovat na místě a bude je možno kdykoliv opět demontovat, aniž bychom museli narušit ostatní konstrukce zdiva. Příčky, které pochází z padesátých let 20. století a které se nachází v barokním přístavku a v bytu správce budou vybourány a dojde také ke zrušení toaletního přístavku mezi severním a severovýchodním křídlem. Přistoupí se také ke znovuootevření některých okenních a dveřních otvorů (viz. bourací plán).

Na styku starého paláce a spojovacího paláce bude přiložen výtah pro invalidy. V těchto místech už kdysi stával komunikační prostředek v podobě dřevěného schodiště, které stoupalo na pavlač, vynášenou arkádami.

K největším stavebním úpravám dojde v prostoru bývalé renesanční sýpky.

Zde bude vyhlouben suterén, poté vložen výtah, schodiště a ochoz v úrovni patra. Kvůli potřebě vzniku vstupní části dojde k ubourání štítové stěny přiléhající ke zbytku renesančního ochozu. Přístavek, kde tato stěna plnila nosnou funkci, dnes již neexistuje. Proto bych si dovolila preferovat vytvoření prostorné vstupní části a bezkolizní provoz mezi vstupem a výstupem z jižní brány, před zachováním této stěny.

Dalším velkým zásahem je vytvoření prostorného otvoru do hlavního sálu bývalé sýpky. Vzhledem k místnímu klimatu je vhodné vybavit hlavní vstup do sýpky vstupní, zastřešenou místností. Nabízí se sice vytvoření hlavního vstupu v podélném směru budovy, z druhého nádvoří, ale tento prostor nenabízí vytvoření dostatečně velkého, zastřešeného vstupního prostoru, aniž bych narušila ucelenost celé východní fasády bývalé sýpky.

Severozápadní roh bývalé sýpky a další dvě renesanční okna bude nutno zrekonstruovat a vzhledem ke statickým problémům západní stěny je vhodné vybudovat opěrný systém. V rámci zabezpečení statiky západní stěny navrhuji vybudování opěrných oblouků, které vycházejí z principu, který je použit na vnější stěně jižního paláce. Dále bude provedena rekonstrukce jižního schodiště u barokní brány.

3.3. Provozní řešení:

Sklepy:

Sklep pod východním křídlem bude sloužit pro potřeby kuchyně a zásobování. Suterén klasicistního přístavku slouží pro zaměstnance kuchyně a má také vlastní vstup. Chodby pod starým palácem a sklepy bašt jsou vyhrazeny jako prohlídkové trasy. Pod baštami je také možno uspořádat příležitostný koncert, je však nutno ověřit akustické podmínky.

Prostor vězení není volně přístupný. Je však možné do něj slanit.

Přízemí:

Zámek bude zpřístupněn veřejnosti, v přízemí barokního křídla se zřídí restaurace a infocentrum s pokladnou. Severní část východního křídla slouží jako sklady kuchyně, jižní část východního křídla je určena pro sklady různého určení (podrobněji níže).

V jižním paláci bude zřízen filmový klub a ze spojovacího křídla se stane denní místnost správce objektu.

Pro potřeby Sdružení na záchranu památek černořečických vymezují celé přízemí starého paláce.

Barokní přístavek slouží jako prostory pro umístění kontejnerů s toaletami, úklidovou místnost a sklad.

Celé severní křídlo je vyhrazeno pro pořádání trhů a řemeslných dílen. Částečně jsou prostory otevřené a částečně jsou i uzavřené. V těch uzavřených je možnost zřídit dílny a uschovat si zde své vybavení pro další termín konání těchto akcí.

Přízemí bašt a sýpky jsou propojené a poskytují zázemí pro konání konferencí o památkové péči, případně se zde mohou konat i konference jiného zaměření.

Přízemí jižní bašty bude přístupné veřejnosti.

Patro:

Barokní křídlo slouží jako výstavní prostory pro stálé expozice, které se týkají zámku nebo města. Barokní přístavek je vyhrazen pro depozitář. Do východního křídla umístím pokoje pro hosty a jižní palác bude sloužit jako svatební síň. Zázemí pro oddávající je umístěno ve spojovacím křídle.

Pro správce objektu je nutné zřídit byt, který se nachází v patře starého paláce.

Celé severní křídlo bude uvolněno pro prohlídky, existuje zde možnost pořádat zde dočasné expozice místních umělců. Bašty a sýpka společně opět utvářejí spojené patro a slouží jako plocha pro potřeby konferencí.

Krovky:

Krovky budou ponechány volné, bez zásahů a vestaveb.

3.5. Kapacity:

Restaurační zařízení obslouží současně 26 hostů

Filmový klub má dva promítací sály, první s kapacitou 24 míst pro sezení a druhý s kapacitou 18 míst k sezení.

Denní místnost je primárně určena pouze pro pobyt správce.

Spolek na záchranu památek černořečických poskytuje 14 míst k sezení v hlavním sále.

Kapacitu míst pro sezení je možné později podle aktuální situace navýšit.

Severní křídlo poskytuje místo pro umístění 3-5 řemeslných dílen nebo míst pro přímý prodej v případě konání trhů.

Centrum pro rozvoj tradiční technologie a stavební historie – suterén, přízemí, patro
Konferenční sál s kapacitou 132 míst k sezení a prostory bašt o výměře 345m².

Byt správce určený pro trvalé bydlení dvou lidí.

Severovýchodní křídlo vymezuje prostor pro umístění stálé expozice do jednoho velkého a čtyř malých sálů o výměře: 220m²

V severním křídle budou poskytovány čtyři místnosti o výměře 101m² k pořádání dočasných expozic.

Svatební sál má 28 míst k sezení, kapacitu je možno navýšit.

Ve východním křídle jsou umístěny tři apartmány. Velký apartmán je určený pro 2 a 5 přistýlek, ostatní dva malé apartmány poskytují zázemí pro pár a přistýlku.

4. Architektonické řešení

4.1. Pokladna a informace-přízemí

Místnost umístěná v přízemí barokního křídla, sloužící návštěvníkům a určená k prodeji vstupenek a upomínkových předmětů.

4.2. Restaurace – suterén a přízemí

Vstup pro návštěvníky je umístěn do chodby sousedící s prvním nádvořím. Kuchyně je vložena do klasic. přístavku a pracovníci se do těchto prostor budou dostávat přes šatny, umístěné v suterénu, kde mají rovněž vlastní toalety, sprchu a skříňky na převlečení a vstup. V prostoru schodiště se také nachází skrytý shoz na odpady z kuchyně.

Severní část východního křídla je vymezena pro sklady potravin, nápojů a místnost pro lednice a mrazáky. Zásobování probíhá z prvního nádvoří vlastním vchodem a část zboží je možné uskladnit v prostorech sklepů, které se nacházejí pod východním křídlem.

4.3. Toalety-přízemí

Situované v barokním přístavku, ve formě kontejnerů, které je možno kdykoliv demontovat, aniž bychom museli provádět složité stavební úpravy, přístavby nebo bourací práce. Oddělené prostory pro muže a ženy, toaleta pro invalidy je umístěna na konci chodby.

Záchody jsou umístěny tak, aby bylo možné používat v návaznosti na restauraci a návštěvník tak přitom byl celou dobu pod střechou.

4.4 Sklady – přízemí

Jižní část východního křídla slouží jako skladiště pro různé účely. Je zde místnost vyhrazená pro skladování stavebního materiálu, elektroniky, zahradnického nářadí a zahradního nábytku pro I. nádvoří.

4.5. Filmový klub – přízemí

Prostorné místnosti pod jižním palácem, střední místnost slouží jako vstupní část a v dalších dvou se budou promítat filmy nebo sportovní přenosy. Tento prostor je k promítání vhodný, protože je velmi slabě osvětlen.

4.6. Denní místnost správce zámku – přízemí

Přízemí spojovacího paláce má vstupní část, chodbu, kde bude umístěn kontejner s toaletou a pobytovou denní místnost, ze které je možno pozorovat dění na celém prvním nádvoří. K této jednotce náleží ještě místnost, kde si správce může skladovat věci vlastní potřeby.

4.7. Klubovna Spolku na záchranu památek černořečických – přízemí

Tento celek se nachází v přízemí starého paláce a je rozdělen na první vstupní chodbu z prvního nádvoří, kde bude umístěna šatna. V návaznosti na šatnu se nachází místnost, ve které bude umístěn kontejner s toaletami a sprchou. Odděleně pro muže a ženy.

Z první vstupní chodby můžeme vstoupit do hlavního jednacího sálu, do kterého vede samostatný (druhý) vchod z druhého nádvoří, jižní strany.

Třetím vchodem z druhého nádvoří, severní strany se můžeme dostat do druhé vstupní chodby, která je propojená s hlavním jednacím sálem a kuchyní.

Kuchyně má svůj sklad, který je možné zásobovat s posledního, celkem čtvrtého vchodu, z druhého nádvoří, severní strany.

4.8. Řemeslné dílny – přízemí

Tyto částečně otevřené a částečně uzavřené prostory mohou sloužit více účelům, jako jsou řemeslné dílny nebo trhy. Místnosti s uzavíratelnými otvory jsou k dispozici řemeslníkům nebo trhovcům k uskladnění materiálu, nářadí nebo zboží určenému k prodeji.

4.9. Centrum pro rozvoj tradiční technologie a stavební historie – suterén, přízemí, patro

Konferenční sál s kapacitou 132 míst k sezení, promítacím plátnem a toaletami umístěnými v suterénu a ochozem v patře. Toalety jsou přístupné schodištěm a výtahem v místnosti sálu, ochoz je přístupný výtahem v sálu a vnějším schodištěm na východní straně objektu bývalé sýpky.

K hlavnímu prostoru konferenčního sálu přiléhá odpočívárna umístěná v severozápadní věži, vstupní část vložena mezi sál a jihozápadní baštu a také občerstvovací místnost, která se nachází v přízemí jihozápadní věže. Ochoz je výškově propojen s patrem vstupní části a patrem obou bašt. Prostory bašt (mimo přízemí) jsou ponechány volně, mohou sloužit jako malé výukové místnosti nebo ateliéry. Patra bašt jsou přístupná nejen pomocí ochozu, ale také cihelného schodiště u severozápadní věže.

4.10 Výstavní prostory – stálé expozice, dočasné expozice - patro

Plochy určené k seznámení veřejnosti s historií kraje, města a zámku, se stavebně-historickým vývojem, dějinami objektu i s historickými osobnostmi, jejichž životy jsou se zámkem spjaty a s historickými událostmi, které se zámku dotkly.

Pro tyto účely je vyhrazeno patro barokního křídla.

Barokní přístavek se stane depozitářem všech předmětů, které se v areálu zámku nebo v oblasti města nalezly.

Pro případné pořádání dočasných expozic slouží patro severního křídla.

4.11. Ubytovací jednotky – patro

Tři bytové jednotky pro možné přespání. Největší apartmán má další dvě místnosti, do kterých je možné doplnit přistýlky. Hlavní ubytovací kapacitu nabízí místní klasicistní statek v severní části města, vzdálený přibližně jeden kilometr.

4.12. Toalety – patro

Toalety pro muže, ženy a invalidy, které jsou přístupné pomocí rampy, z důvodu umožnění přístupu i handicapovaným lidem. Hlavním důvodem zhotovení toalet v patře je umožnění konání svatebního obřadu v patře jižního paláce.

4.13. Svatební síň – patro

Prostor v patře jižního paláce je rozdělen na svatební sál s kapacitou 28 míst k sezení, shromažďovací místnost pro svatebčany s alkovnou a místnost pro občerstvení.

4.14. Zázemí pro oddávající – patro

Spojovací křídlo je ponecháno volně k dispozici návštěvníkům, v případě konání svatby je část vyhrazena jako zázemí pro oddávající.

4.15 Byt správce – patro

Rozlehlá bytová jednotka, která je tvořená obývacím pokojem s kuchyní, ložnicí a koupelnou.

5. Stavebně – technické řešení

Opravy a rekonstrukce:

Krovy:

Krovy barokního křídla a klas. přístavku jsou nově opravené, z léta 2013. Krovy východního křídla, jižního paláce, spojovacího křídla, starého paláce, křížové chodby je nutné nechat projít revizí, místy jsou popraskané tašky. Je nutné je vyměnit a také nastavit shnilá zhlaví některých trámů, aby nepokračovala destrukce dřeva. Krov severního křídla je ve špatném stavu, je nutno přistoupit k rozsáhlejší opravě a výměně prvků. Střechou barokního přístavku silně zatéká. Trámy tvořící krov i patra pod krovem jsou shnilé, stabilita budovy je narušena hrozí zřícení. Prostor je nutné vyčistit a přistoupit k výměně dřevěných prvků, odstranění náletových dřevin a vysušení objektu. Krovy bašt jsou v havarijním stavu a zřícení hrozí každý den. Krov je nutno z velké části kompletně zrekonstruovat a znovu pokrýt šindelem.

Krov renesanční sýpky neexistuje od roku 1952. Novostavba krovu sýpky bude popsána níže.

Patra:

Barokní křídlo je po výstavbě nového krovu a vysušení konstrukce stropu v dobrém stavu, je nutné podrobně projít stupeň poškození podbití, lokálně bude třeba odstranit poškozenou omítku s podbitím, poté přiložit nový rákos a nanést novou vrstvu omítky, v podobném složení (které určí rozbor).

Do všech krovů alespoň částečně, po nesterjné dlouhou dobu zatékalo a situace pro zhodnocení stavu stropní konstrukce není přehledná. Prostory krovu jsou zaneseny vrstvou nečistot. Je nutné tuto vrstvu odstranit a poté společně s odborníkem s řad statiků projít celou situaci podrobně. Z toho, co je možné vidět, mohu hodnotit pouze ze stavu stropů v patře.

S jistotou můžu tvrdit, že je nutné vyměnit velkou část stropních trámů a prkenných záklopů v baštách, které tvoří podlahy Některé prvky stopních trámů mohou být nastaveny protézami, ale týká se to spíše nižších úrovní, kde voda nestačila vše zničit.

Ve velmi špatném stavu je i barokní přístavek, kde voda protékala až do přízemí. Zde je strop tvořen shnilými dřevěnými trámy se záklopem, rákos s omítkou odpadává nebo úplně chybí.

Přízemí:

Poškození stropů v přízemí je patrné akorát v barokním přístavku a baštách. Je však nutné tuto situaci v celém areálu podrobně prozkoumat se statikem.

Sklepy:

Dobře zachované, není nutno provádět významné opravy.

Výplně otvorů:

Většinu oken chybí zasklení a nátěr už je oloupán na holé dřevo, okna je potřeba sejmout a nechat repasovat. Některé výplně oken a dveří chybí nebo chybí jejich části a je tedy zapotřebí pro tyto prvky nebo jejich části podle vzorů (pokud jsou dostupné) vytvořit kopie.

Poznámka: Tento popis je k dosažení plnohodnotného předání informací o skutečném stavu památky velmi stručný. Jen popis technického stavu a postupu oprav celého zámku v Červené Řečici by si zasloužil vyhotovení samostatné práce.

Novostavba střechy sýpky a částečná rekonstrukce sýpky:

Nejdříve je nutné zabezpečit západní stěnu sýpky, jejíž osa se vychyluje směrem do výkopu. Pro zachycení vodorovných sil budu kombinovat princip přízděných vynášecích arkád u paty západní stěny (tato metoda je úspěšně použita u paty jižního paláce) a obvodový ztužující železobetonový věnec, který bude umístěn v koruně zdva sýpky.

Při vykopání základů pro arkádovou přízdívku je potřeba postupovat obezřetně a tento výkop a následnou betonáž základů provádět po částech, abychom zabránili zřícení západní stěny.

Poté se vyzdí vynášecí arkády, které se budou průběžně provazovat ocelovými trny, v rastru 0,5m.

Koruna přízdívky se opatří sklopenou ploškou (stříškou) tvořenou dvojitou vrstvou bobrovek.

Severozápadní roh sýpky je potřeba dozdit a přitom zrekonstruovat dvojici renesančních oken, která se zřítla společně s krovem a klenbami v roce 1952.

Zdění rohu se provede z lomového kamene, prvky ostění z cihel, pro lepší práci v detailu, tak jak je to patrné u zbytku renesanční sýpky.

Ve vrcholu obvodových stěn se provede ztužující železobetonový věnec, který oběhne celým obvodem stavby. V tomto věnci jsou připraveny železné trny pro ukotvení lepených dřevěných vazníků, které budou tvořit krov.

Stejný postup zopakujeme v úrovni ochozu, tentokrát zde budou připraveny trny pro ukotvení dřevěných trámů, které budou vynášet ochoz.

V této fázi stavby je potřeba přistoupit k vyhloubení suterénu.

Zemina se musí odkrývat postupně, po částech dlouhých zhruba 2m podél stěny přiléhající ke dvoru.

Výkop je nutné zapažit. Šířka výkopu bude zhruba 2m a zemina se bude odkrývat postupně, podle stavu a existence základů východní stěny sýpky.

Pokud budou základy umístěné vysoko, je nutné tento základový pas postupně dozdívat na potřebnou úroveň. Podél této nově vyzděné stěny (měla by být vyzděna s hladkým lícem pro potřeby pozdější připevnění izolace.

Výkopové práce a odstranění zeminy poté proběhne v celé ploše suterénu s tím, že stěna výkopu orientovaná severně a jižně bude ve spádu 60°. Zemina přiléhající k západní stěně bude odstraněna a zde se předpokládá hluboké založení, takže dozdívaní pravděpodobně nebude třeba.

Celý obvod nově budovaného suterénu bude obehnán cihelnou vyzdívkou v celé výšce výkopu, který oddělí starou a novou konstrukci sýpky. Cihelná přízdívka bude založena na nově vybudovaných základech. Základový pas pro přízdívku o mocnosti 300x300mm. Tato přízdívka je potřebná z hlediska nutnosti přiložení izolace. Při vyzdívaní budou po spodním obvodu ponechány otvory pro napojení odvětrání konstrukce. Otvory pro provětrání je nutné prorazit i v tloušťce východní a západní stěny sýpky. Pro zabezpečení dostatečného odvodu vlhkosti bude později proveden výkop u východní stěny sýpky ze druhého nádvoří, kde se vyzdí cihelná příčka na základovém pasu, která bude odsazena od původní stěny sýpky, do které budou ústit odvětrávací otvory. Výdechy těchto otvorů pak budou umístěny nad úroveň terénu druhého nádvoří. Výdechy budou umístěny i na líci západní stěny pro zajištění cirkulace vzduchu.

Na dno výkopu se naveze štěrk v mocnosti 200mm, na tento štěrk se položí systém tvarovek Iglu.

V této fázi je položí vodorovná izolace a napojí se na svislou izolaci umístěnou na cihelných přízdívkách. Tato vana se tepelně zaizoluje pěnovým sklem s tl. 250mm a nakonec se provede betonáž. Tl. železobetonové vany je 300mm. Při betonáži se nesmí zapomenout na vytvoření dojezdu výtahu a založení schodišťového ramene. Nakonec vytvoříme hrubé podlahy, na styku s terémem zateplené a s izolací.

Lepené dřevěné nosníky se kotví do připravených železných trnů v obvodovém železobetonovém pasu. Na nich se provede skladba zateplené střechy s šindelem jako krytinou. Provede se klempířské řemeslo.

Trámky ochozu se připevní na připravené trny v obvodovém železobetonovém pasu, položí se fošny a vztýčí zábradlí. Podpěry ochozu se kotví do obvodové stěny.

Řemeslník nebo restaurátor vytvoří kopie renesančních oken a dveří. Světla budou zavěšena na ocelových lanech nosníků.

Provedou se omítky a poté čisté podlahy.

Novostavba vstupní části se skládá s lehké dřevěné kapotáže, stropy jsou tvořeny dřevěnými trámy se záklopem s fošen. Střecha je plochá, vyspádovaná směrem do výkopu pomocí tepelné izolace.

Krytinou je plech. Stejný typ zastřešení bude použit i nad chodbou vedle severozápadní bašty.

Technická infrastruktura

Nově navržená kanalizace a vodovod bude napojen na tu stávající v areálu zámku. Nové rozvody elektřiny budou navrženy do stávajících kanálů nebo dutin, popřípadě bude využita krycí lišta nebo nový kanál v rekonstruovaných podlahách nebo stropech.

6. Použité zdroje

Prameny:

Stavebně historický průzkum zámku v Červené Řečici, Ing. Mgr. Jan Beránek, NPÚ, Praha.

Digitální zaměření zámku v Červené Řečici, Ing. Dolanský, CePT, Český Krumlov.

Dějiny objektu, Zahradník. P

Dendrochronologie, Ing. Josef Kyncl, datum pořízení nejasné.

Literatura:

ŠKABRADA, J. Konstrukce historických staveb. Praha: Argo, 2003.

GIRSA, V., HANZL, M. Typologie obnovy. Praha: České vysoké učení technické v Praze, 2011.

VINAŘ, J. Historické krovky. Praha: Grada Publishing a.s., 2010.

ŠTUMPA B, ŠEVCŮ O. 100 osvědčených stavebních detailů, Zednictví. Praha: Grada, 2011.

ŠTUMPA B, ŠEVCŮ O. 100 osvědčených stavebních detailů, Tradice z pohledu dneška.

Praha: Grada, 2010.

ŠTUMPA B, ŠEVCŮ O., LANGNER, J. 100 osvědčených stavebních detailů, Klempířství a pokrývačství

Praha: Grada, 2011.

BALÍK, M., SOLAŘ, J. 100 tradičních stavebních detailů, ochrana proti vodě. Praha: Grada 2011.

Poděkování:

Speciální poděkování patří Ing. Mgr. Janu Beránkovi za poskytnutí materiálů, poznatků, za ochotné vedení v práci a také konzultaci v průběhu práce a dále panu správci Vladimírovi Vlčkovi za ochotné vpuštění do zámku v jakoukoli denní i noční hodinu.

Ráda bych také poděkovala doc. Ing. Michaelovi Ryklovi a panu profesoru Girsovi za odborné vedení a konzultaci, za pomoc v terénu, za ochotu a laskavost, jež projevují všem svým studentům a pro něž jsou velkou inspirací.

Mé poděkování si zaslouží i moji spolužáci a studenti modulu, kteří mi pomáhali nejen v terénu.

Dále děkuji svému manželovi a bratrovi, kteří byli tak ochotní a slanili se mnou do hladomorny, abychom zde mohli provést zaměření a výzkum.

7. Část SHP

7. Stavebně-historický průzkum jižní bašty (vězení) a jižní hradební zdi.

7.1. Předchozí průzkumy:

Práce navazuje na současný (2013) velmi rozsáhlý a první kompletní stavebně-historický průzkum provedený panem Ing. Mgr. Janem Beránkem pro NPÚ.

Výsledky tohoto bádání jsou výborným zdrojem informací a tvoří důvěryhodný a pevný základ pro podrobnější zkoumání.

Z předchozích průzkumů můžu jmenovat badatelskou činnost prof. Dobiáše a dr. Frieda v roce 1925.

Provedli archeologické sondy v areálu zámku a odryli hroby v severovýchodním koutě prvního nádvoří, u vstupu na schodiště ke křížové chodbě z prvního nádvoří a v severovýchodním rohu druhého nádvoří.

7.2. Provedený průzkum:

V rámci diplomového projektu byly zkoumány ty části zámku, na které vzhledem k rozsáhlosti celého areálu nezbývalo tolik času.

Podrobně byl rozebrán stavební vývoj jižní hrady a jižní bašty, rozeznány druhy omítek podle stáří, zaznamenány vrstvy nátěrů pozdější zásahy a pozůstatky původních staveb.

Nově byl zaměřen prostor vězení, kde byly nalezeny kapsy po trámčích lešení.

Dále byla vytvořena další půdorysná úroveň pro dostatečně přehledné zobrazení všech náleзовých situací.

Byly vypracovány inventarizační karty prvků, oken a dveří pro celé přízemí zámku.

7.3. Závěry a zhodnocení:

Jižní bašta a hradební zeď byly stavěny v první fázi renesanční přestavby mezi lety 1557 a 1558.

Většina hmoty je původní, zachovaly se nám renesanční střílnová okénka a smolné nosy, částečně se zachovala i původní renesanční omítka.

Hradba mívala zděný ochoz, který byl později ubourán a použit jako stavební materiál do dalších staveb. Zděná část ochozu byla úzká, proto bylo použito dřevěných trámků, které byly zapuštěny v síle hrady a které pomohly ochoz rozšířit. Tyto kapsy se nám zachovaly do dnešních dnů a můžeme je vidět na vnitřní části hradební zdi, z druhého nádvoří. Původní výška zděného ochozu se nám zachovala na dvorní části hrady, po pravé straně směrem ke vstupu do jižní bašty.

Vrchol ochozu byl sice později přezděn, ale dnešní horní úroveň ochozu lícuje s horní hranou kapsy po trámech, které rozšiřovaly ochoz. Po levé straně od vstupu do jižní bašty je zděný ochoz snížen, ale náběhy omítek na styku hrady a bašty ukazují, kde bývala původní úroveň zděného ochozu.

V částech se nám zděný ochoz dochoval ještě pod malým barokním okénkem, kde snad k ochozu přiléhala zděná pec. Tato část ochozu však určitě tvořila hmotu střední nosné zdi pozdější kůlny na vozy (existence kůlny a chlévu potvrzuje popis vrchnostenských budov ze dne 7.8. 1831)

Protože zde bývala zeď, tělo ochozu tu nepřekáželo a mohlo být začleněno do hmoty zdiva.

Stejnou situaci můžeme pozorovat u zdi sousedící s barokní vstupní bránou.

V jihovýchodním rohu, na styku hradební zdi a arkýře je patrné výrazné boulení zdi. Možná se jedná o ledabylé zazdívání pozdějšího otvoru (na rytině od F.A. Hebera z roku 1848 jsou tyto pravděpodobně

barokní otvory již zazděné) nebo to svědčí o tom, že zde ochoz mohl vystoupat do vyšší úrovně tak, aby bylo možné obsloužit smolný nos. Situaci momentálně nelze ověřit. Plocha je znehodnocena silnou vrstvou cementové omítky s imitací kyklopského zdíva ze 40. let 20. století.

Další stavební etapou byla výstavba barokního domku nebo dílny. Tato místnost si vyžadovala probourání okna v jižní hradební zdi a přestavění střílnového okénka na hlavní osvětlovací otvor místnosti. Na ostění obou oken byl nalezen zbytek interiérové omítky.

Rozsáhlé odstranění zdíva vlevo, pod barokním okénkem, poukazuje na zvláštní situaci. Zdivo je vylámané, není však nijak začišťované nebo plentované. Vypadá to, že zde buď někdo neuskutečnil nějaký stavební záměr nebo zde hledači pokladů marně hledali cennosti. Umístění střední zdi pod malé okénko se mi zdá nešťastné, možná se nejednalo o zeď, ale spíše to svědčí o tom, že zde jim zde zdivo z nějakého důvodu nevdalo, možná i něco vynášelo nebo tvořilo součást pece. Nikde se ovšem nenašly stopy po kouři, takže zůstávám u dohadů (viz. obrazová příloha v portfoliu, teorie o půdorysu domečku).

Druhá vrstva kapes po dřevěných trámčích, která se nachází nad okny, patří pravděpodobně k barokní etapě, zde tyto trámký tvořily strop. Nad touto úrovní je krásně vidět zachování původní renesanční omítky, která byla po většinu své existence schována pod krovem těchto přístřešků. Cihelná plenta pod větším barokním okénkem* pravděpodobně pochází z období přestavby domku na chlévy a vozovnu (před rokem 1831).

V roce 1831 máme díky soupisu vrchnostenských budov z panství červenořečického potvrzené, že v místě domku čeledína stávala kolna na vozy a chlévy pro dobytek.

„Vedle u zadní šancovní zdi je přístavěna kůlna na vozy pod přivěsnou šindelovou střechou. Uvnitř je kůlna na vozy bez horního stropu, malý klenutý kravin s kamennou dlažbou, stáj pro čtyři koně s tržnicovým stropem a dřevěnou stájovou podlahou, dřevěnými jeslemi a žebříkem na seno a druhá kůlna na vozy bez horního stropu, vedle níž je nízká věžovitá stavba se špičatou šindelovou střechou, v níž pod zemí je klenutý prostor.“

K tomuto popisu máme k dispozici plán z období kolem roku 1850, který nám jasně ukazuje polohu stavby a také sedlovou střechu.

Zbytky omítky z tohoto období jsou vyznačeny na pohledových plánech.

Poslední dokument, který zaznamenává změnu mezi rokem 1831 a současností je plán z roku 1903, kde můžeme sledovat konstrukce tří nosných zdí orientovaných kolmo na hradební zeď.

Podobu střechy neznáme.

V obdobné podobě se nám zachovala poslední fotografie přístřešku z roku 1998, kdy byl definitivně stržen. Tam je patrné, že střecha byla pultová, vespádovaná do dvora a pokrytá šindelem.

Vápenné nátěry mohou pocházet právě z období 20. století, kdy zde bývaly umístěné chlévy.

Ještě je nutné zmínit se o vrstvě omítky z roku 1880, kdy vichřice poničila střechu jižní bašty a bylo nutné opravit korunu zdíva a poté ji částečně nahodit omítkou.

*Poměry stran okna ukazují spíše na dílnu. Také zde mohlo být umístěno něco, co by svou výškou překáželo slunečnímu svitu a proto byla orientace okna zvolena takto. Viz situace v Týnci nad Labem, kde byl zvolen stejný formát okna, protože by slunečnímu svitu překážela konstrukce postele.

ČERVENÁ ŘEČICE

POČET OBYVATEL: 999 (28. 8. 2006)
KATASTRÁLNÍ VÝMĚRA: 26,46 KM²
NADMOŘSKÁ VÝŠKA: 455 M.N.M.

MĚSTO ČERVENÁ ŘEČICE LEŽÍ V ČESKOMORAVSKÉ VRCHOVINĚ, V OKRESE PELHŘIMOV. MĚSTO PELHŘIMOV JE OD ŘEČICE VZDÁLENÉ 10KM JIŽNÍM SMĚREM A MĚSTO HUMPOLEC 15 KM VÝCHODNÍM SMĚREM. TOTO MALÉ SÍDLO, KTERÉMU BYL STATUS MĚSTA NAVRÁCEN AŽ V ROCE 2007 SE ROZPROSTÍRÁ KOLEM VELKÉHO LICHOBĚŽNÍKOVÉHO NÁMĚSTÍ O ROZLOZE 1 HA.

AREÁL ZÁMKU STOJÍ PŘI JIŽNÍM OKRAJI MĚSTA. NÁVRH OBNOVY KOMPLEXU BUDOV, KTERÉ TVOŘÍ AREÁL ZÁMKU MÁ ZA CÍL NAVRÁTIT ŽIVOT DO TĚTO VÝZNAMNÉ PAMÁTKY, KTERÁ I PO REVOLUCI V ROCE 89 ČEKALA TĚMĚŘ ČTVRTSTOLTÍ NA ZAHÁJENÍ OPRAV A NA MOŽNOST ZPŘÍSTUPNĚNÍ PRO VEŘEJNOST. JE TO ORGANISMUS TVOŘENÝ VÍCE NEŽ SEDMI STY LETY STAVEBNÍ ČINNOSTI LIDÍ, KTEŘÍ TU ŽILI.

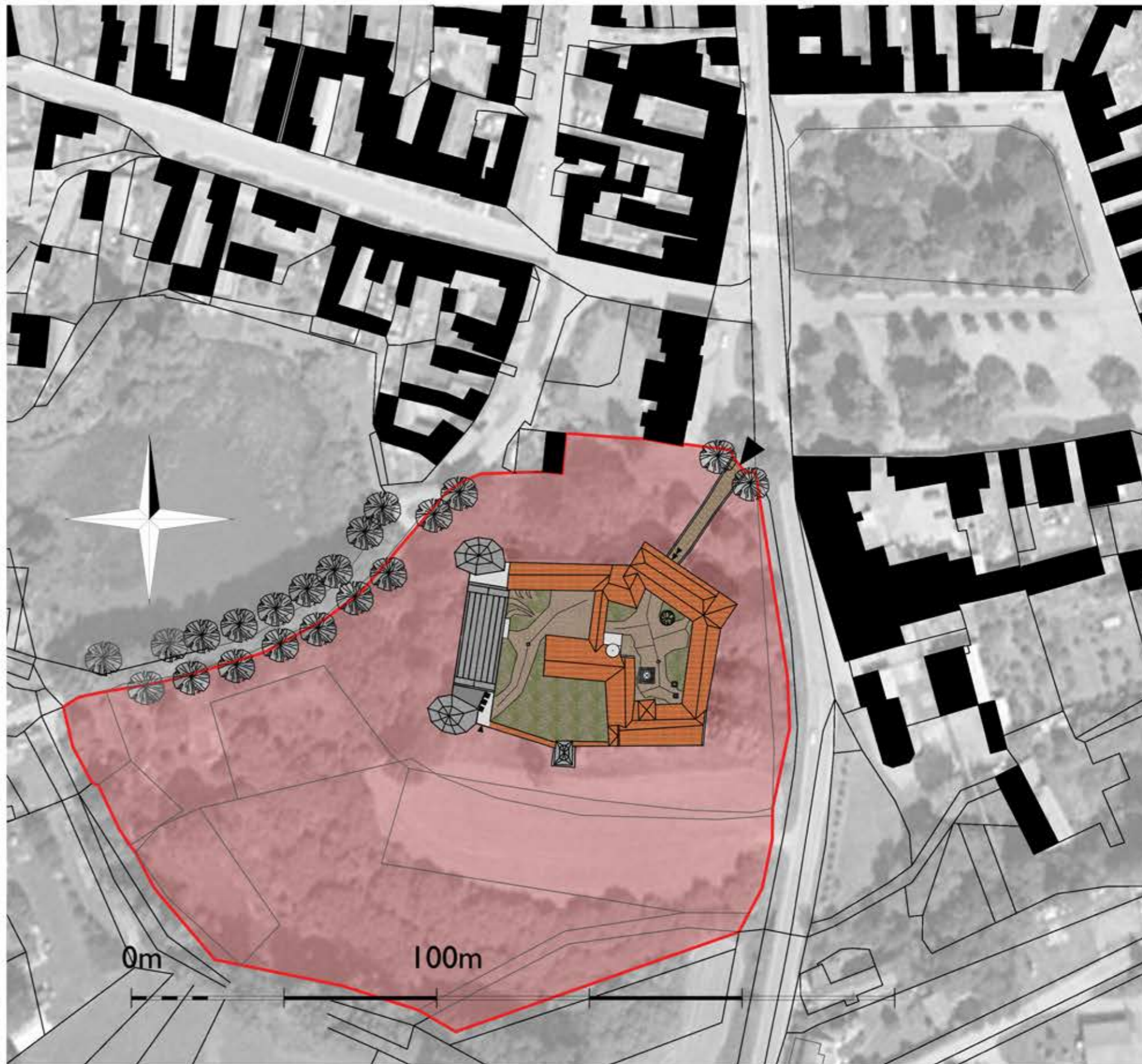
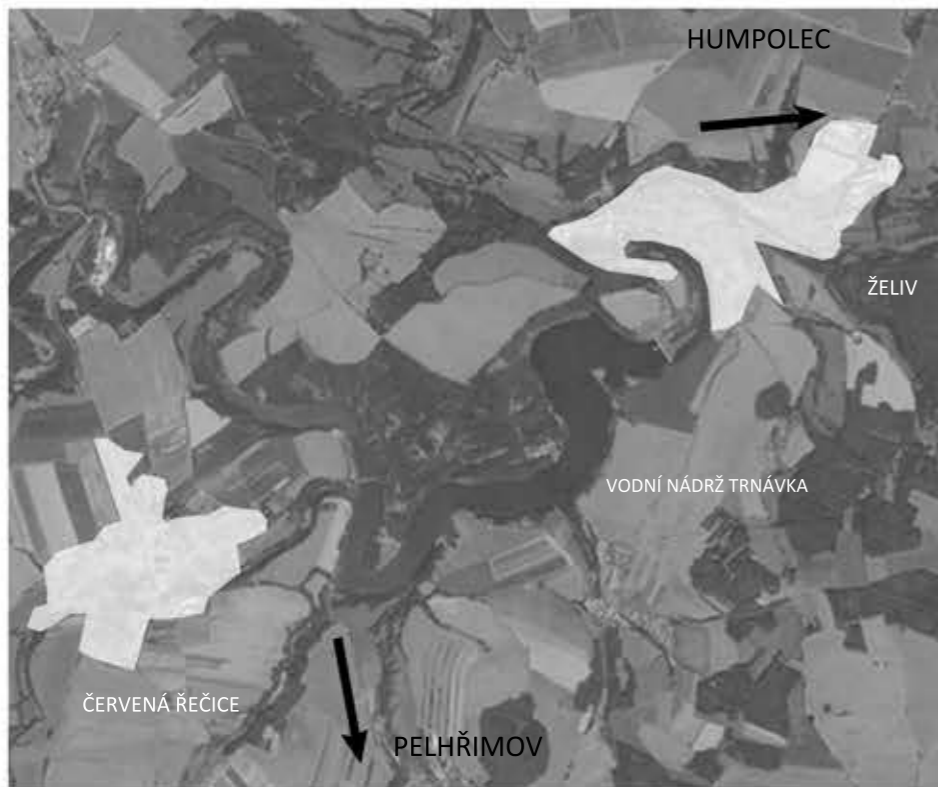
OBNOVA ZÁMKU BY PROTO MĚLA BÝT CITLIVÁ A RESPEKTOVAT VRSTEVNATOST STAVEBNÍHO VÝVOJE, ZÁROVEŇ VŠAK PŘINĚST NOVÉ VYUŽITÍ A PŘIDAT DALŠÍ VRSTVU ÚPRAV DO TĚTO MOZAIKY.

HLAVNÍ CÍL A MOTIVACÍ PRO PRÁCI NA PROJEKTU:

- SNAHA O ZÁCHRANU PAMÁTKY
- SNAHA NAJÍT NOVÉ VYUŽITÍ
- MOŽNOST OŽIVENÍ A EKONOMICKÉ OSAMOSTATNĚNÍ MĚSTA

HLAVNÍM MOTIVEM OBNOVY SE STAL POZŮSTATEK RENESANČNÍ SÝPKY, KTERÁ VZHLEDEM KE SVÉMU STAVU NABÍZELA NEJŠIRŠÍ MOŽNOSTI NOVÉHO VYUŽITÍ. NOVÁ KONSTRUKCE STŘECHY SÝPKY RESPEKTUJE HISTORICKOU PODOBU KROVU A JEHO VÝŠKU, AVŠAK DÍKY VODOR. STŘEŠNÍM PRŮRAZŮM NABÍZÍ I PŘIDANÉ NEPŘÍMÉ OSVĚLETNÍ HLAVNÍHO KONFERENČNÍHO SÁLU. TENTO SÁL SE ROZPROSTÍRÁ PŘES OBĚ PATRA SÝPKY A ZVÝŠENÝ OCHOZ POUZE NAZNAČUJE PŮVODNÍ PODLAŽNOST. PRO KONFERENČNÍ SÁL BYLO NUTNÉ VYTVOŘIT DOSTATEČNĚ PROSTORNOU A KRYTOU VSTUPNÍ ČÁST S ROZPTYLOVÝM PROSTOREM, KTERÁ BYLA VLOŽENA MEZI JIHOZÁPADNÍ BAŠTU A RENESANČNÍ SÝPKU. OBJEKTY BAŠT, SÝPKY A VSTUPNÍ ČÁSTI JSOU PODLAŽNĚ PROPOJENÉ A VYTVÁŘÍ TAK UCELENOU JEDNOTKU VHODNOU PRO POŘÁDÁNÍ KONFERENCÍ A VÝUKOVÝCH WORKSHOPŮ





S



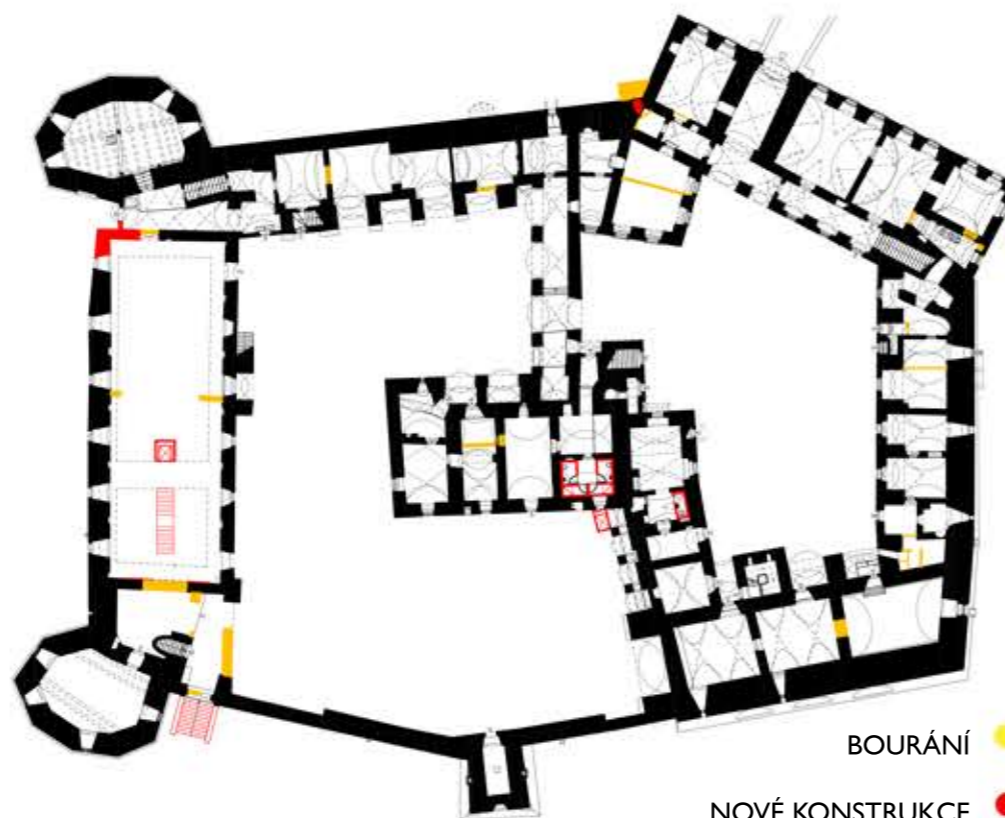
PŮDORYS PŘÍZEMÍ

0m 10m

50m



SCHÉMA ZMĚN



BOURÁNÍ ●
NOVÉ KONSTRUKCE ●

- I.5_TOALETY PRO INVALIDY
- I.6_TOALETY (MUŽI/ŽENY)
- I.7_ÚKLIDOVÁ MÍSTNOST
- I.8_SKLAD ZAHRADNÍHO NÁBYTKU PRO II.NÁDVOŘÍ
- I.9_POKLADNA/INFORMACE
- I.10_I.11_RESTAURACE
- I.12_KUCHYNĚ
- I.13_I.15_SKLADY POTRAVIN A NÁPOJŮ
- I.16_SKLAD STAVEBNÍHO MATERIÁLU
- I.17_SKLAD ELEKTROTECHNIKY
- I.19_SKLAD ZAHRADNICKÉHO NÁŘADÍ
- I.20_SKLAD ZAHRADNÍHO NÁBYTKU PRO I.NÁDVOŘÍ
- I.21_I.23_PROMÍTACÍ SÁL FILMOVÉHO KLUBU
- I.22_VSTUPNÍ ČÁST
- I.25_DÍLNA SPRÁVCE ZÁMKU
- I.26_I.27_I.28_DENNÍ MÍSTNOST SPRÁVCE ZÁMKU

PROSTORY VYHRAZENÉ PRO SDRUŽENÍ NA ZÁCHRANU PAMÁTEK
ČERVENOŘEČICKÝCH

- I.29_VSTUPNÍ ČÁST
- I.30_TOALETY
- I.31_SPOLEČENSKÝ SÁL
- I.32_VSTUPNÍ ČÁST II
- I.33_KUCHYNĚ
- I.34_SKLAD
- I.36_I.39_SKLAD PRO ŘEMESLNOU DÍLNU
- I.37_I.38_ŘEMESLNÉ DÍLNY/PRODEJNÍ MÍSTA PRO STÁNKY
- I.41_ODPOČÍVÁRNA
- I.42_CENTRUM PRO ROZVOJ TRADIČNÍ STAVEBNÍ TECHNOLOGIE
A STAVEBNÍ HISTORIE
- I.43_VSTUPNÍ ČÁST PRO
- I.44_PROSTOR VYHRAZENÝ PRO STŮL S OBČERSTVENÍM
- I.45_VĚZENÍ V JIŽNÍ BAŠTĚ

SKLEPY A SUTERÉN

- 0.1_0.2_0.3_ ZÁZEMÍ PRO ZAMĚSTNANCE KUCHYNĚ (ŠATNY, TOALETY, SKŘÍŇKY)
- 0.4_0.5_0.6_ SKLEPY PRO ZÁSOBOVÁNÍ
- 0.7_ SKLEPY TESANÉ DO SKÁLY
- 0.8_0.9_ SKLEP POD SEVEROZÁPADNÍ BAŠTOU
- 0.10-0.18_ SUTERÉN VYBAVENÝ TOALETAMI A VÝTAHEM
- 0.19_0.20_ SKLEP POD JIHOZÁPADNÍ BAŠTOU
- 0.21_ VĚZENÍ

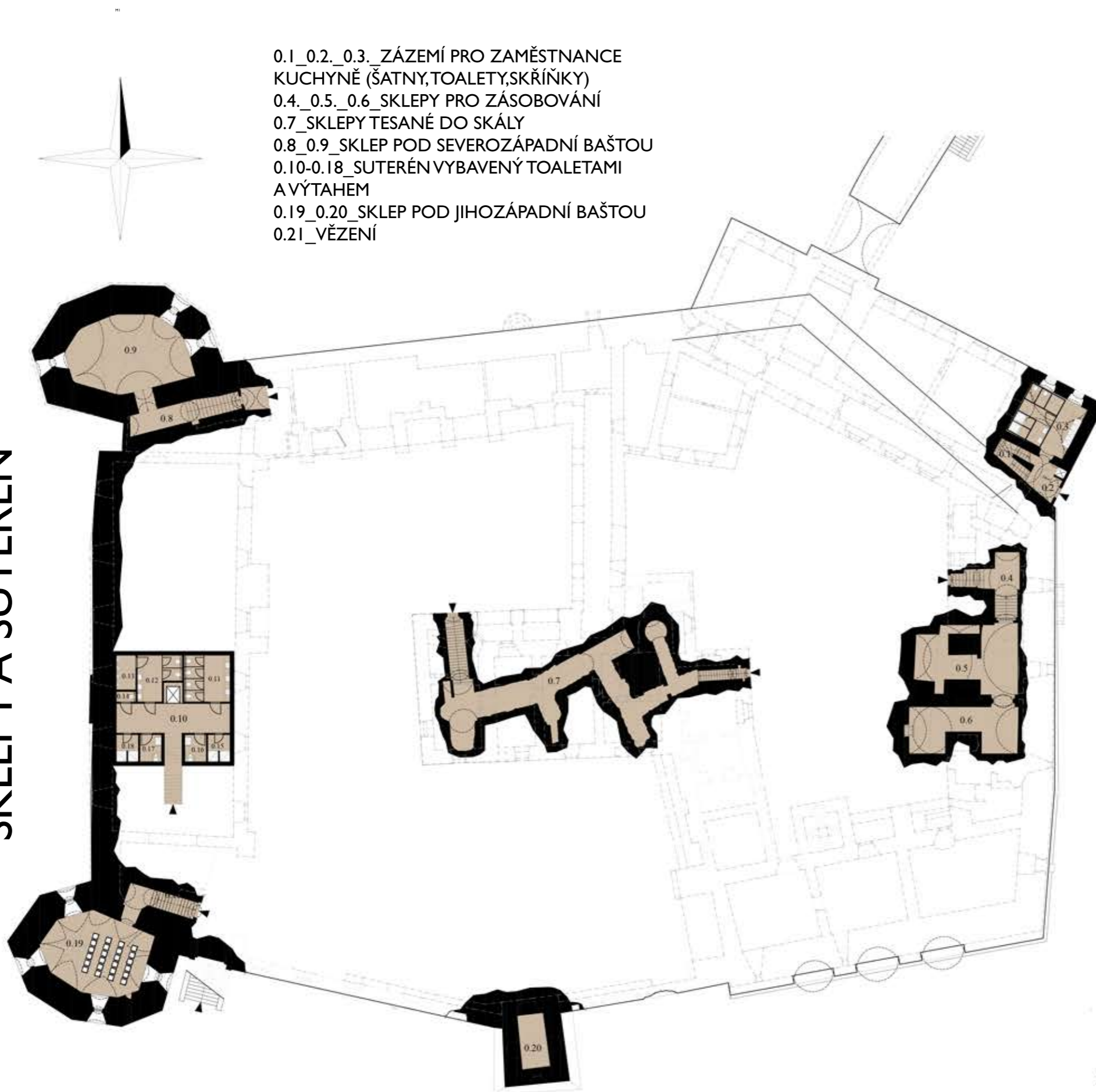
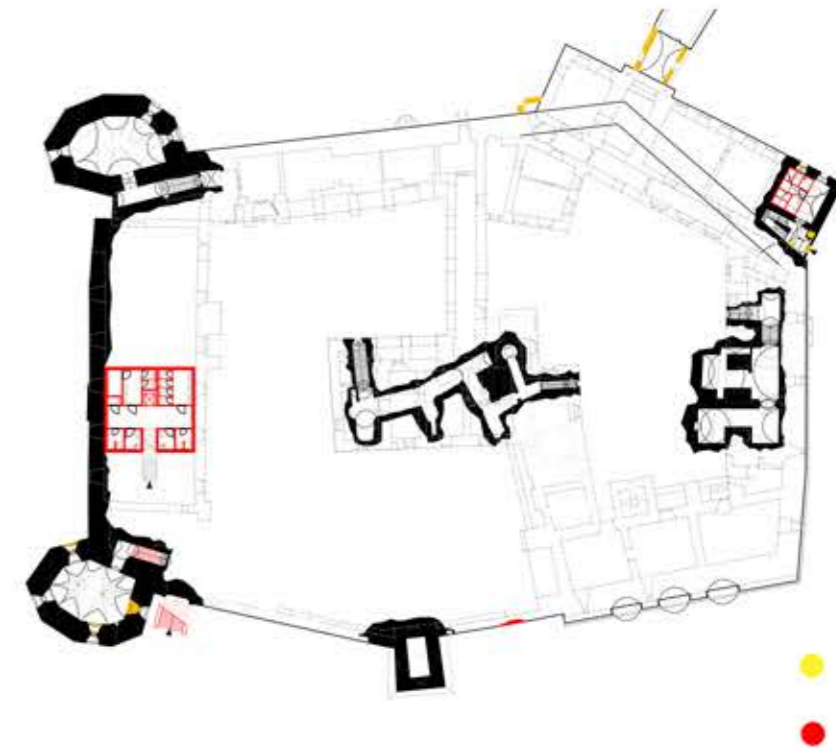


SCHÉMA ZMĚN



KLENBA V SEV. KŘÍDLE



CHODBA V MEZIPAT

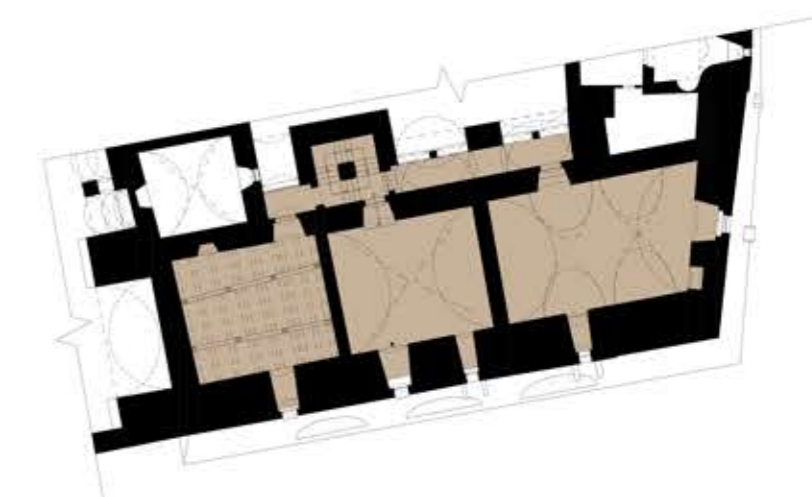
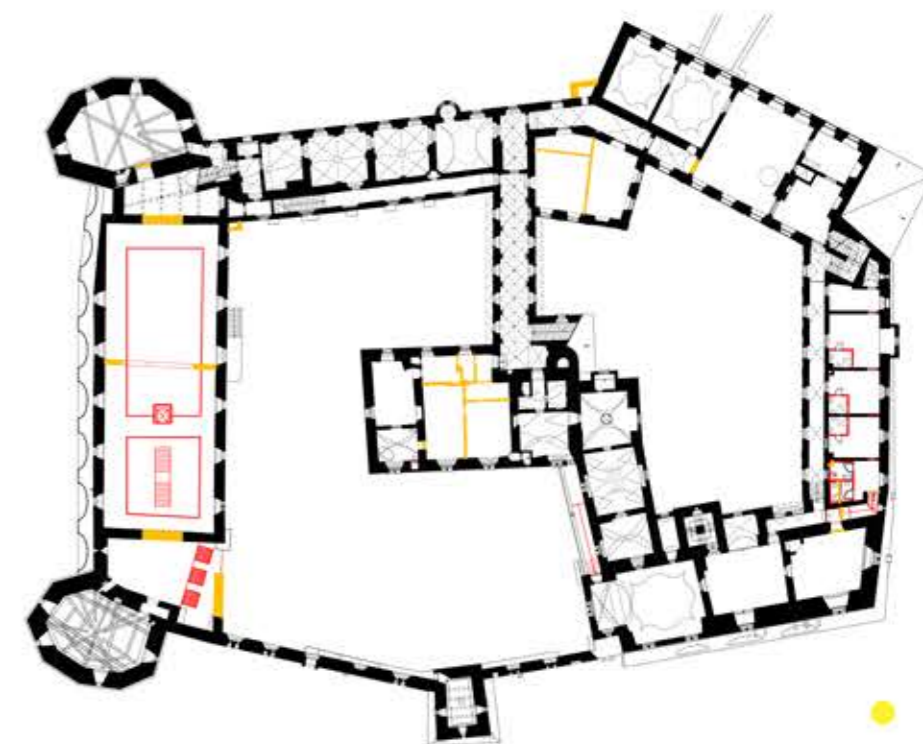


PŮDORYS PATRA

- 2.3_2.4_2.5_2.6_2.7_VÝSTAVNÍ PROSTORY
(HISTORIE ZÁMKU, SHP AREÁLU ZÁMKU, HISTORIE ČERVENÉ ŘEČICE)
- 2.10_2.11_2.12_2.13_POKOJE PRO UBYTOVANÉ
- 2.14_TOALETY
- 2.17_SHROMAŽDOVACÍ MÍSTNOST PRO SVATEBČANY
- 2.19_MÍSTNOST PRO OBČERSTVENÍ SVATEBČANŮ
- 2.21_SVATEBNÍ SÍŇ
- 2.22_MALÝ KABINET
- 2.23_2.24_2.25_ZÁZEMÍ PRO ODDÁVAJÍCÍ
- 2.28_2.29_2.30_BYT SPRÁVCE
- 2.33_DEPOZITÁŘ
- 2.35_2.36_2.37_2.38_VÝSTAVNÍ PROSTORY PRO DOČASNÉ EXPOZICE
- 2.42-2.46_CENTRUM PRO ROZVOJ TRADIČNÍ STAVEBNÍ
TECHNOLOGIE A STAVEBNÍ HISTORIE

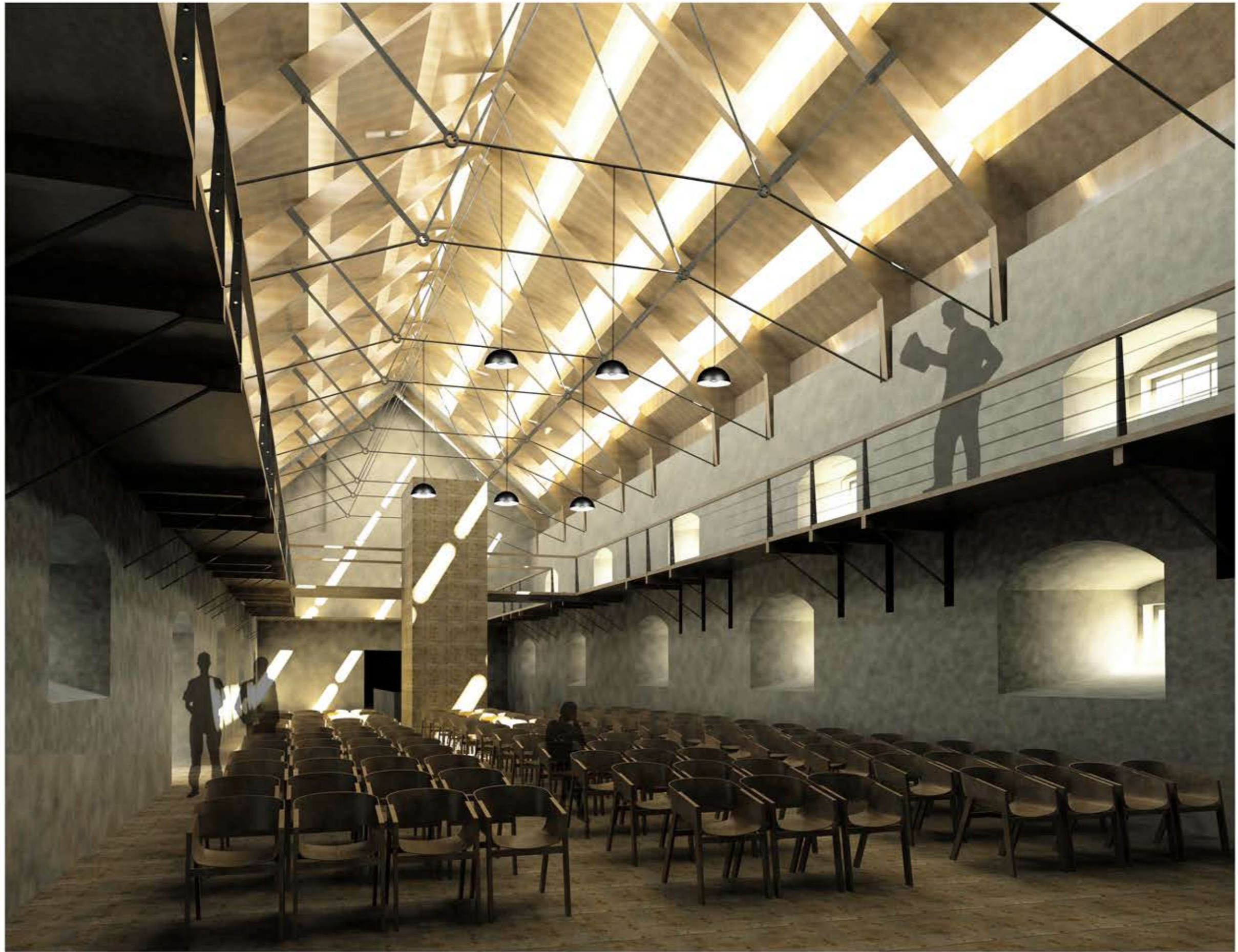


SCHÉMA ZMĚN



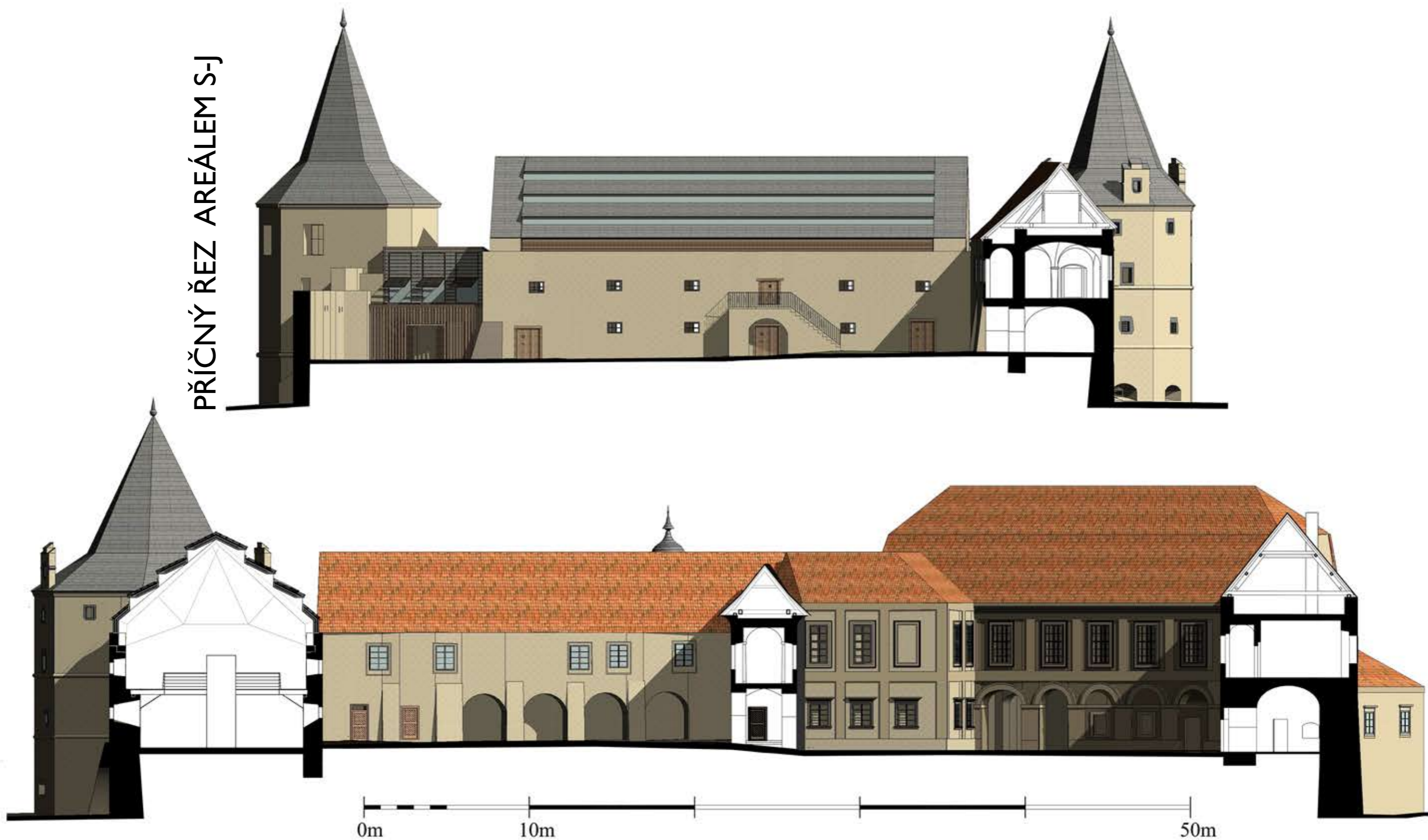
MI_M2_M3_MĚSTSKÁ KNIHOVNA



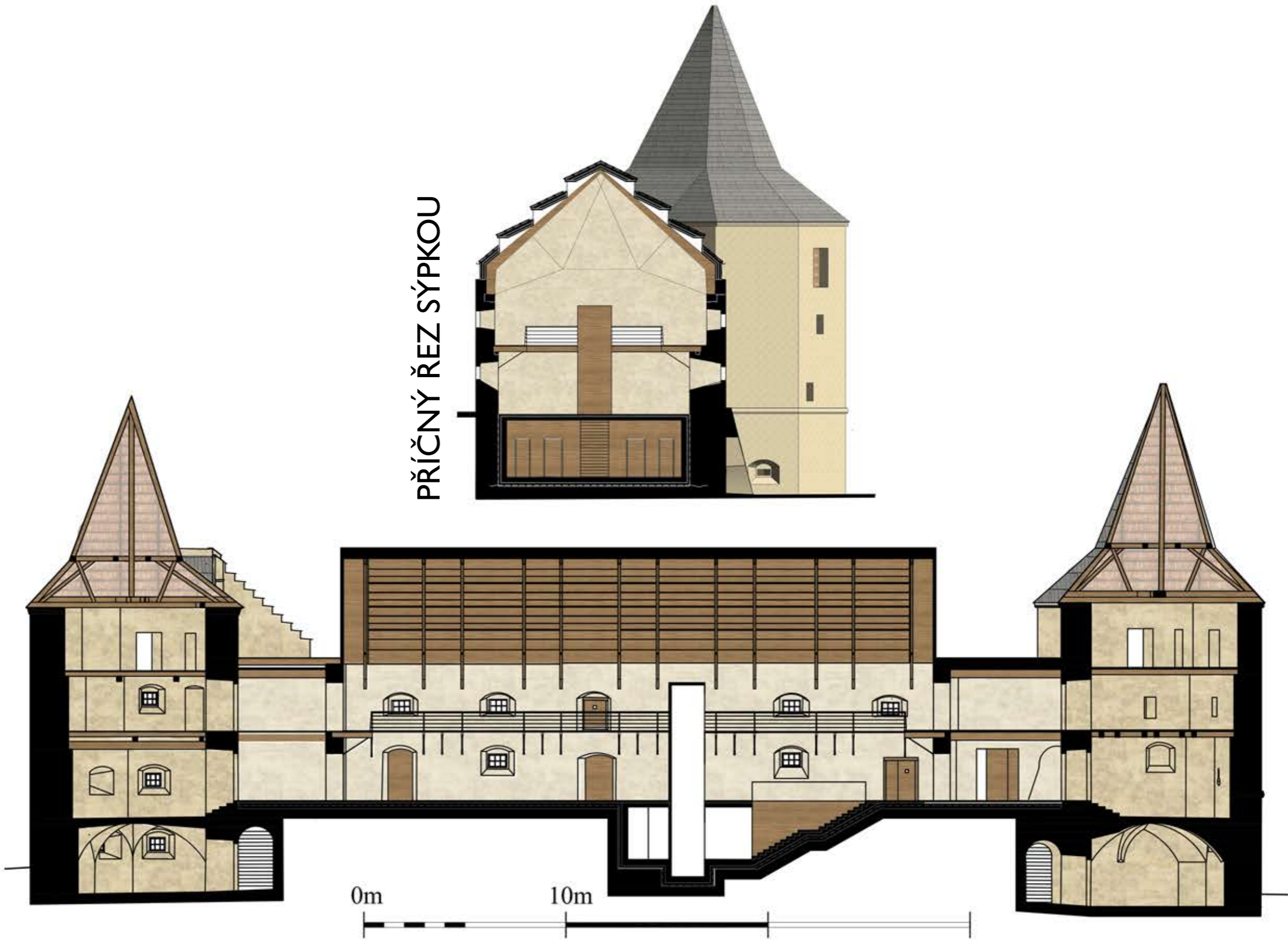


PODELNÝ ŘEZ AREÁLEM ORIENTACE Z-V

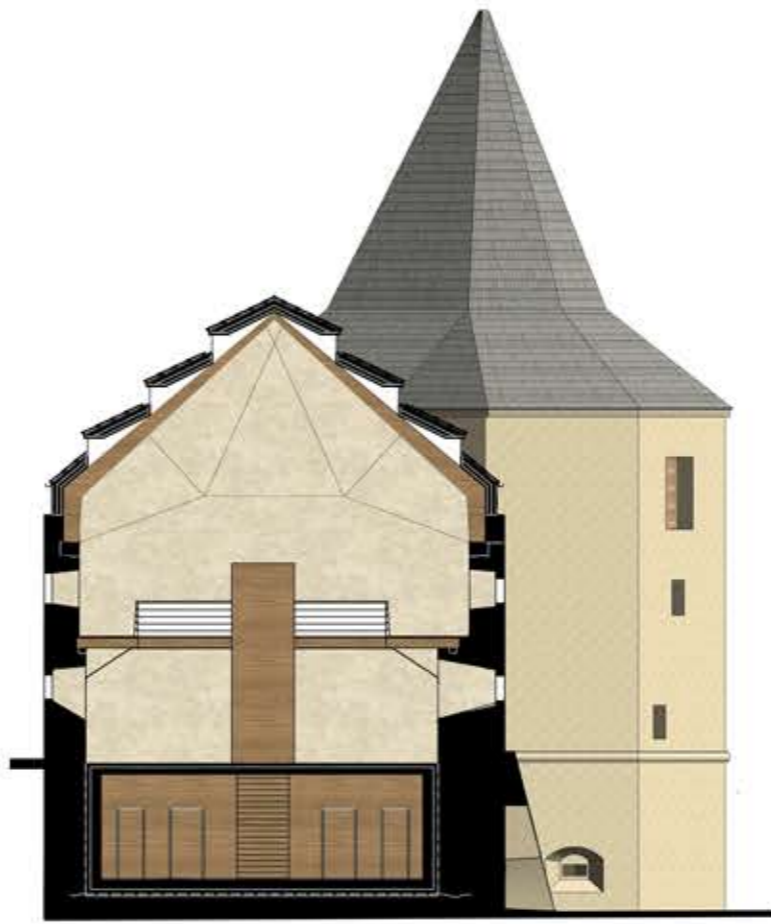
PŘÍČNÝ ŘEZ AREÁLEM S-J



PODÉLNÝ ŘEZ SÝPKOU A BAŠTAMI



PŘÍČNÝ ŘEZ SÝPKOU





PŘED 1848



1911



50. LÉTA 20. STOL.



1910

1937



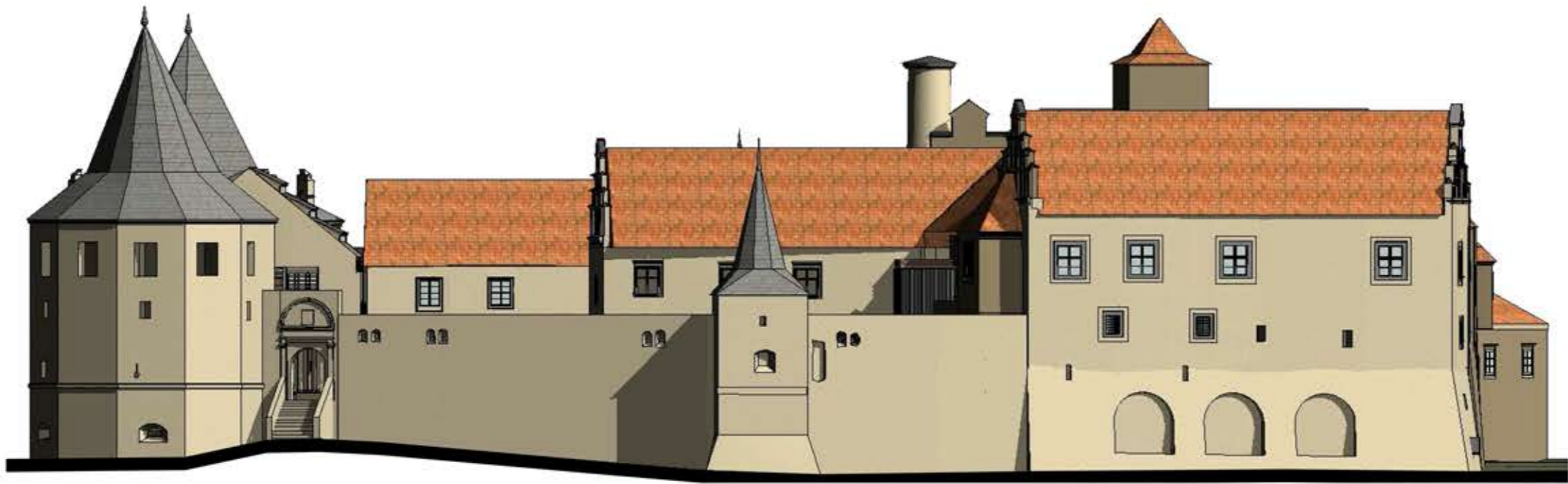




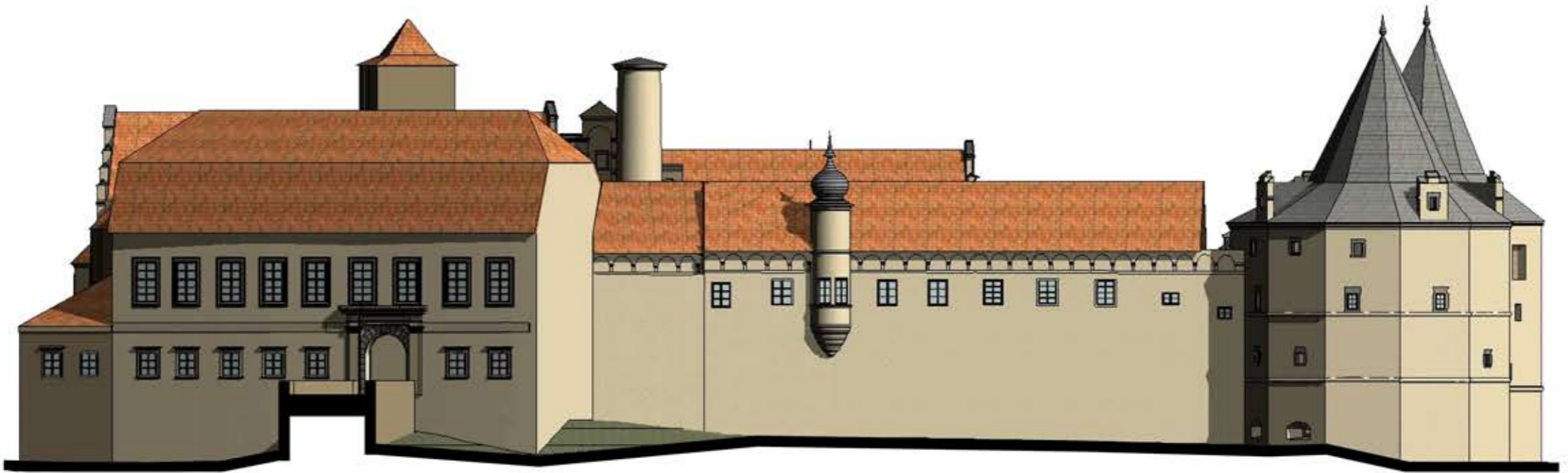




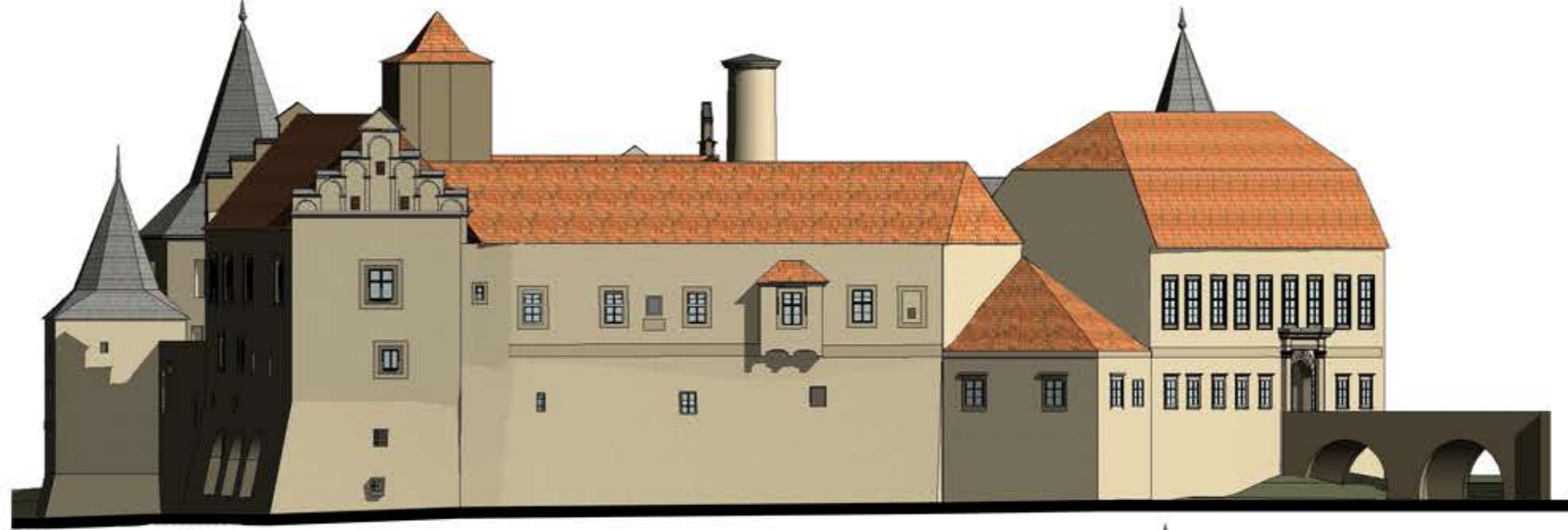
JIŽNÍ POHLED



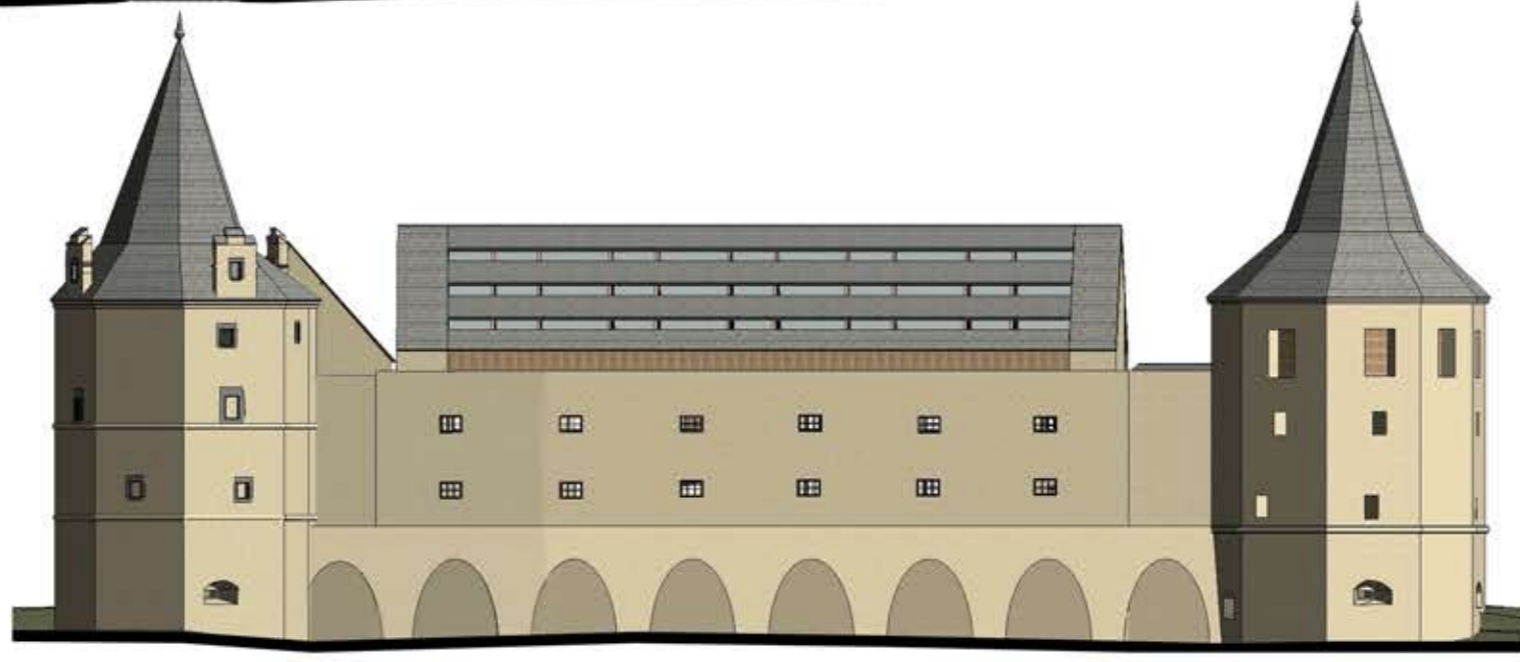
SEVERNÍ POHLED



VÝCHODNÍ POHLED



ZÁPADNÍ POHLED

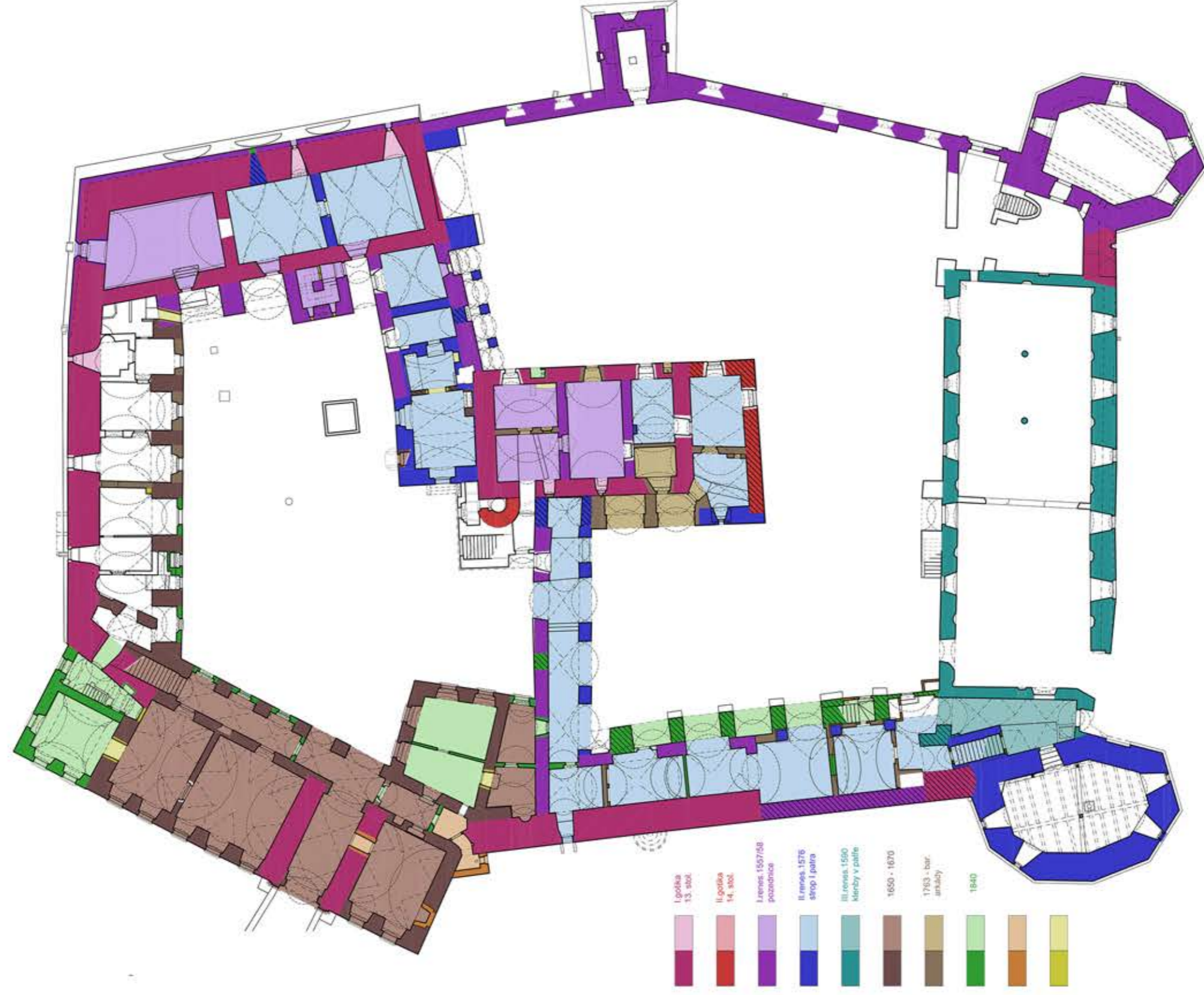




MAPA STABILNÍHO KATASTRU
II.VOJENSKÉ MAPOVÁNÍ

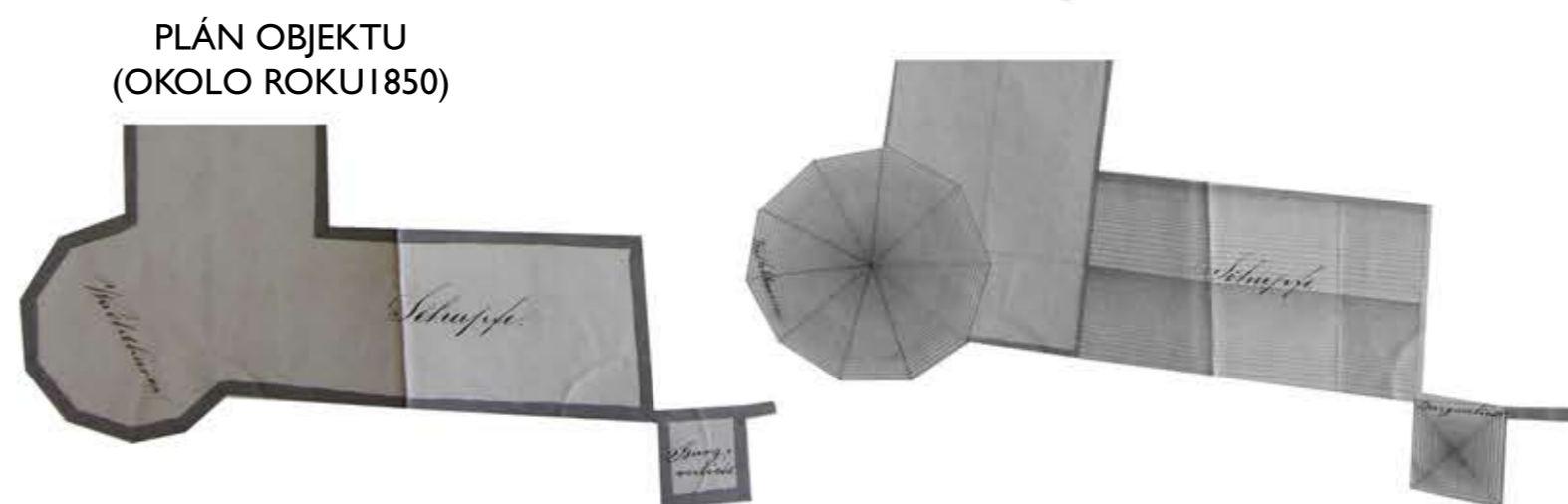
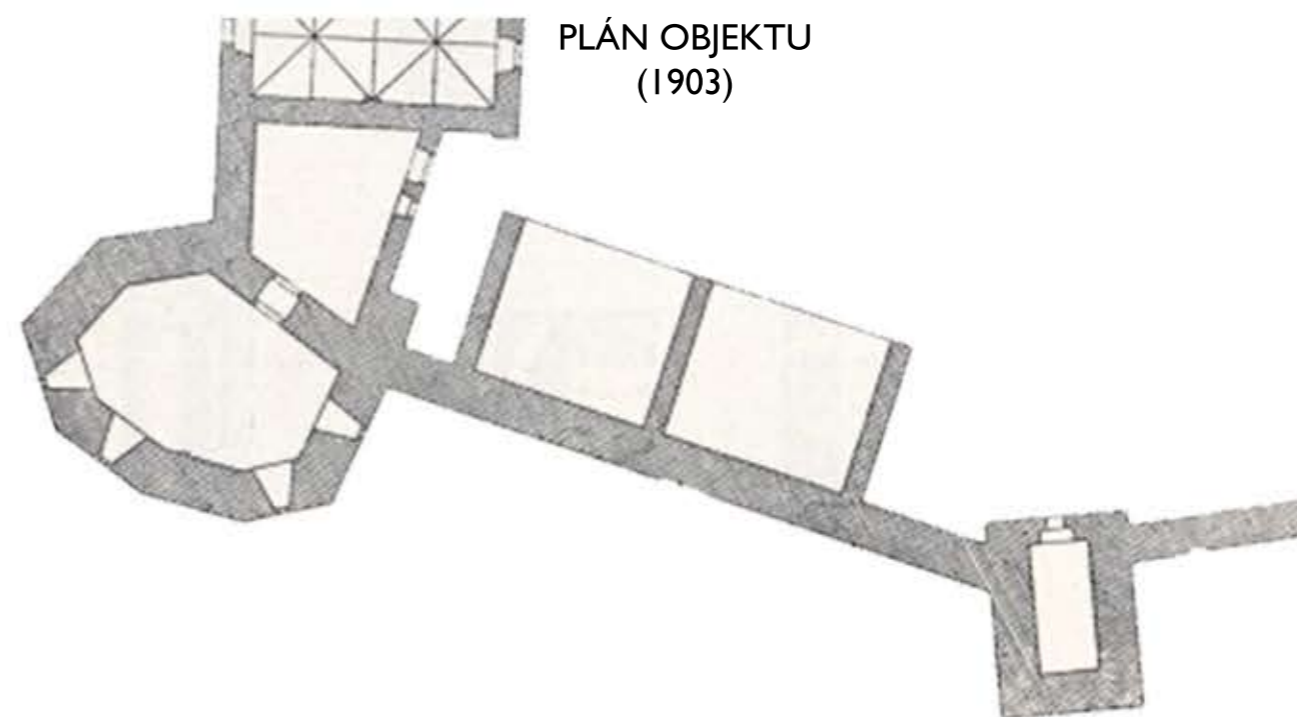
I.VOJENSKÉ MAPOVÁNÍ
III.VOJENSKÉ MAPOVÁNÍ

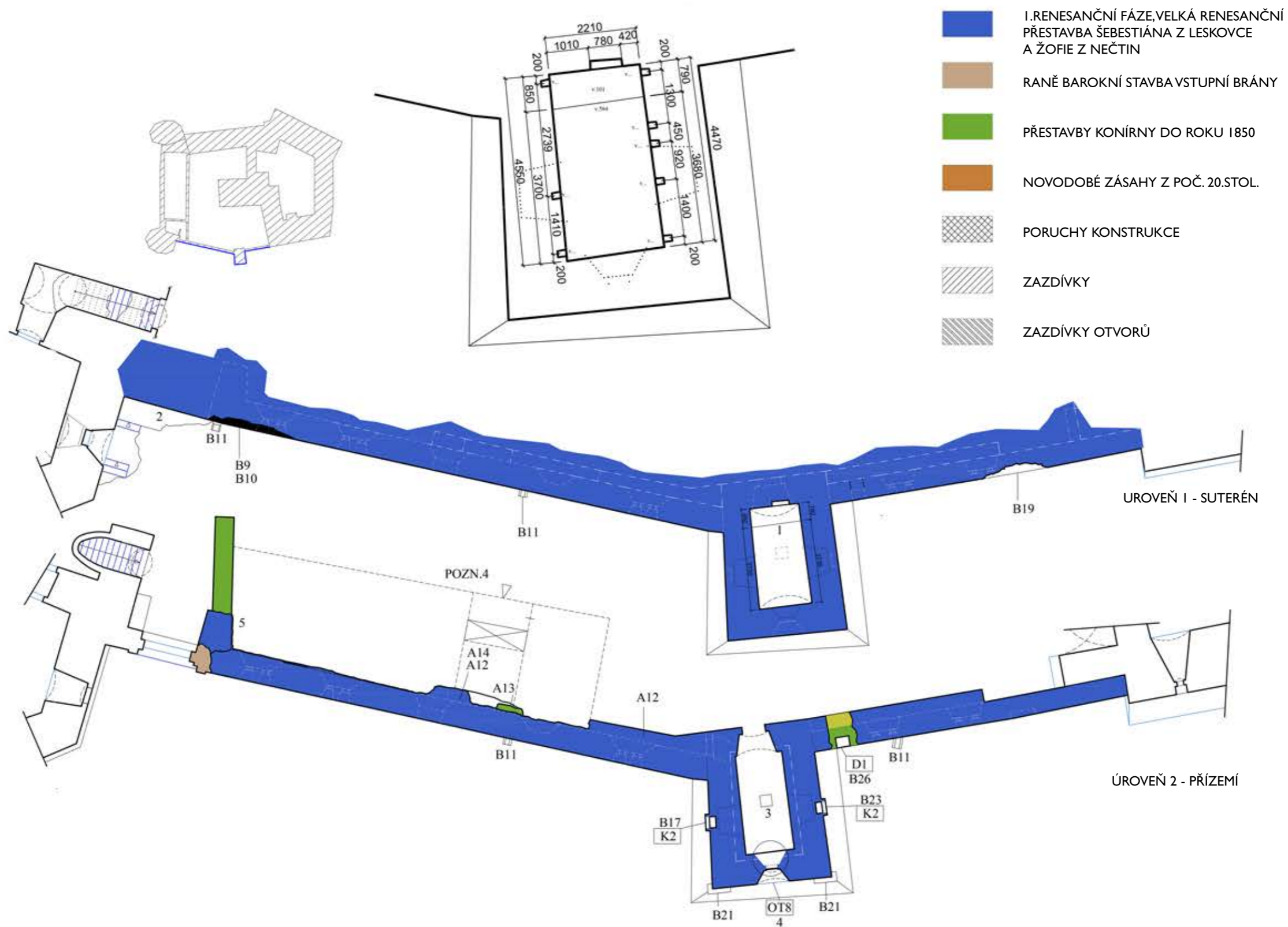
PLÁN PŘÍZEMÍ SE ZPRACOVANÝM STAVEBNĚ-HISTORICKÝM PRŮZKUMEM.
 TENTO MATERIÁL VYTVOŘIL PAN ING.MGR. JAN BERÁNEK PRO NPÚ
 A LASKAVĚ MI HO POSKYTL JAKO PODKLAD PRO SVOU PRÁCI.





FOTOGRAFIE HOSPODÁŘSKÉHO OBJEKTU
PŘED ZBOURÁNÍM V ROCE 1998







- 1_ZDĚNÁ LAVICE PROBÍHAJÍCÍ SKRZ BAŠTU, PROPOJUJE HRADEBNÍ ZDI.
2_DESTRUKCE NÁSTUPNÍHO SCHODIŠTĚ.
3_KAMENNÝ PORTÁL ČTVERCOVÉHO PROFILU ULOŽENÝ V CIHELNÉ VALENÉ KLENBĚ.
4_I. FÁZE RENESANČNÍ PŘESTAVBY, DATACE POMOCÍ DENDROCHRONOLOGIE (POZEDNICE) 1557 - 1576.
5_NA ZBYTEK RENESANČNÍ HRADEBNÍ ZDI JE NAPOJENA MLADŠÍ NOSNÁ ZEĎ HOSPODÁŘSKÉHO OBJEKTU. V HMOTĚ TĚTO ZDI JE ZACHOVÁN I ZBYTEK ZDĚNÉHO OCHOZU. NA JEHO POZŮSTATEK POUKAZUJE BOULENÍ V PLOŠE ZDI.
6_NEJSTARŠÍ DOCHOVANÝ A DENDROLOGICKY DATOVANÝ DŘEVĚNÝ PRVEK - ZARÁŽKA, DŘEVO KÁCENO MEZI LETY 1551 - 1565.
7_SCHÉMA NAZNAČUJÍCÍ SMĚRY ÚTOKU Z BAŠT A HRADEBNÍ ZDI S OCHOZEM.

- O1_OMÍTKA MODRÁ, RENESANCE 1551-1565
O2_OMÍTKA_HNĚDÁ, BAROKO, KOLEM 1675
INTERIÉROVÝ NÁTĚR PRAVDĚPODOBĚ OBYTNÉ NEBO PRACOVNÍ MÍSTNOSTI, ROZSAH TĚTO MÍSTNOSTI VYZNAČUJÍ OSY 1-2. OSA ČÍSLO 4 VYZNAČUJE MÍSTO PŘEDĚLENÍ MÍSTNOSTI PRAVDĚPODOBĚ DŘEVĚNOU PŘÍČKOU, PO KTERÉ SE NÁM NEZACHOVALY ŽÁDNÉ STOPY. K ÚVAZE O PŘÍČCE NÁS DOVEDLA SKUTEČNOST, ŽE V TĚCHTO MÍSTECH NÁM ÚROVEŇ PODLAHY STOUPÁ. (PATRNĚ NA NEODSTRANĚNÉM ZBYTKU OCHOZU NAPRAVO OD OSY ČÍSLO 4.
OBYTNÁ MÍSTNOST POZDĚJI PŘESTÁVÁ PLNIT OBYTNOU FUNKCI A SLOUŽÍ JAKO CHLÉVY A KOLNY PRO VOZY.
O3_OMÍTKA ZELENÁ, DO ROKU 1831 (SOUPIS MAJETKU PANSTVÍ ČERVENOŘEČICKÉHO)
O4_OMÍTKA ORANŽOVÁ, OPRAVA BAŠTY VEZENÍ PO VICHŘICI V ROCE 1880.
O5_OMÍTKA ŽLUTÁ, OPRAVA KARDINÁLA KAŠPARA V ROCE 1937, JDE O NÁPODOBU LOMOVÉHO/KYKLOPSKÉHO ZDIVA V CEMENTOVÝCH SPÁRÁCH.
O6_ODHALENÁ VRSTVA JÁDROVÉ OMÍTKY, RENESANCE 1551_1565
O7_OMÍTKA, KTERÁ BYLA NANESENA PO ZAZDĚNÍ BAROKNÍ BRÁNY A VYTVOŘENÍ OBDĚLNÉHO VSTUPNÍHO VCHODU. DATACE NENÍ PŘESNĚ ZNÁMÁ. SITUACI JE JEŠTĚ NUTNO OVĚŘIT PŘÍMO NA MÍSTĚ, KTERÉ JE V SOUČASNÉ DOBĚ ŠPATNĚ PŘÍSTUPNÉ A NESTABILNÍ.

POZN.1 INTERIÉROVÝ NÁTĚR OBYTNÉ NEBO PRACOVNÍ MÍSTNOSTI ČELEDINA, ROZSAH MÍSTNOSTI VYZNAČUJÍ OSY 1-2. POZDĚJI BYLA OBYTNÁ FUNKCE NAHRAZENA FUNKCÍ HOSPODÁŘSKOU A Z DOMKU SE STALY CHLÉVY PRO DOBYTEK. ROZSAH OS 2-3 VYZNAČUJE PROSTOR MÍSTNOSTI PRO VOZY.

POZN.2 RENES. OMÍTKA V ROZSAHU OS 1-2 JE LÉPE ZACHOVANÁ NEŽ V ROZSAHU 2-3. NEJSPIŠE PROTO, PROTOŽE ROZSAH 1-2 BÝVAL URČITÝ ČAS VYHRAZEN JAKO OBYTNÁ MÍSTNOST, ZATO ROZSAH 2-3 BÝVAL VŽDY POUŽÍVÁN PRO HOSPODÁŘSKÉ ÚČELY.
OBĚ SE ALE ZACHOVALY HLAVNĚ DÍKY ZASTŘEŠENÍ, KTERÉ V RŮZNÉ OBDOBĚ CHRÁNILO TUTO OMÍTKU AŽ DO 90. LET 20. STOLETÍ.

POZN.3_PŮVODNÍ RENESANČNÍ OMÍTKA SE SGRAFITY, KTERÁ BYLA POZDĚJI PŘEKRYTA NOVOU VRSTVOU OMÍTKY (V ROCE 1880, PŘI OPRAVĚ KROVU PO VICHŘICI).

- A1_LÍC ZDIVA NENÍ HLADKÝ. JEDNOTLIVÉ KAMENY ZE STĚNY VYSTUPUJÍ A CELÁ SITUACE NAZNAČUJE, ŽE STĚNA MÍVALA OCHOZ, KTERÝ BYL POZDĚJI ODBOURÁN. BOULENÍ STĚNY PŘESAHUJE PŮVODNÍ VÝŠKU OCHOZU, PROTO JE MOŽNÉ DOMNÍVAT SE, ŽE MOHL OCHOZ V TĚCHTO MÍSTECH STOUPAT MÍRNĚ VZHŮRU, DO TAKOVÉ VÝŠKY, ABY BYLO MOŽNÉ SHLÉDNOUT DOLŮ S HRADEB NEBO POUŽÍT SMOLNÝ NOS.
A2_SPÁRA POZDĚJI ZAZDĚNÉHO DVEŘNÍHO OTVORU.
A3_RENESANČNÍ ZDVOJENÁ STŘÍLNOVÁ OKÉNKA.
A4_POZDĚJŠÍ SNÍŽENÍ PŮVODNÍ VÝŠKY OCHOZU PŘI POSLEDNÍ VĚTŠÍ PŘESTAVBĚ CELÉHO AREÁLU ZA KARDINÁLA KAŠPARA V ROCE 1937, SNÍŽENÍ OCHOZU DO ÚROVNĚ ULOŽENÍ TRÁMŮ OD OCHOZU.
A5_ŠÍPKA VYZNAČUJE ROZDÍL VÝŠEK (VÝŠKU PŮVODNÍHO OCHOZU A VÝŠKU SNÍŽENÉHO OCHOZU PO OPRAVĚ V ROCE 1937).
A6_PŮVODNÍ VÝŠKA ZDĚNÉHO OCHOZU. DOZDĚNO, NEOBSAHUJE KAPSY PO TRÁMECH, ALE RESPEKTUJE JEJICH HORNÍ HRANU.
A7_RENESANČNÍ STŘÍLNA, ZE KTERÉ SE ZACHOVAL ZÁKLENEK, POZDĚJI BYLA STŘÍLNA PŘEKLENUTÁ NA OKNO, (BAROKNÍ PŘÍSTAVBA DOMKU) KTERÉ SMĚŘOVALO DO INTERIÉRU MÍSTNOSTI, NA OSTĚNÍ SE ZACHOVALY ZBYTKY INTERIÉROVÝCH OMÍTEK, PŘI PŘESTAVBĚ DOMKU NA KONÍRNÝ (KOLEM 1830) BYLO OKNO ZAZDĚNO.
A8_KAPSY PO DŘEVĚNÝCH TRÁMECH, KTERÉ TVOŘILY STROP POZDĚJŠÍHO BAROKNÍHO ZDĚNÉHO PŘÍSTAVKU (KOLEM ROKU 1675).
A9_OKNO, (BAROKNÍ PŘÍSTAVBA DOMKU) KTERÉ SMĚŘOVALO DO INTERIÉRU MÍSTNOSTI, NA OSTĚNÍ SE ZACHOVALY ZBYTKY INTERIÉROVÝCH OMÍTEK.
A10_SMOLNÝ NOS.
A11_KAPSY PO DŘEVĚNÝCH TRÁMECH, KTERÉ ROZŠÍŘOVALY ŠÍŘKU OCHOZU.
A12_PŮVODNÍ TĚLO ZDĚNÉHO OCHOZU, KTERÉHO BYLO ROZEBRÁNO A POUŽITO NA STAVBU NOSNÝCH STĚN POZDĚJŠÍCH STAVEB.
A13_CIHELNÁ PLENTA. DOZDÍVKA PŘI PŘESTAVBĚ DOMKU NA KŮLNÝ.
A14_ZBYTEK ZDIVA Z RENESANČNÍHO OCHOZU, NA KTERÝ BYLA NAVÁZÁNA PŘÍČNÁ DĚLÍCÍ ZEĎ POZDĚJŠÍ BUDOVY.
A15_VYLÁMANÉ ZDIVO RENESANČNÍ HRADEBNÍ ZDI, KTERÉ BYLO PRAVDĚPODOBĚ ODSTRANĚNO KVŮLI STAVEBNÍMU ZÁMĚRU, KTERÝ NAKONEC NEBYL USKUTEČNĚN NEBO Z DŮVODU HLEDÁNÍ CENNOSTÍ.
A16_ŠMORC/KAPSA.
A17_ZBYTKY VÁPENNÉHO NÁTĚRU.
A18_IMITACE SGRAFIT VYTVOŘENÝCH V CEMENTOVÉ OMÍTCE.
A19_PLOCHA VE SPÁDU, POKRYTÁ SILNOU VRSTVOU CEMENTU.
A20_ZAZDĚNÝ KAMENNÝ PRVEK OSTĚNÍ.
A21_PLOCHA, KTERÁ VYZNAČUJE ROZSAH PŮVODNÍHO OCHOZU, ZDIVO JE ZDEVYLÁMANÉ A BEZ HLADKÉHO LÍCE. MATERIÁL NENÍ VÁZÁN A STĚNA SE BOULÍ.
A22_POZŮSTATEK ŠTÍTOVÉ STĚNY VOZOVÉ KŮNY.

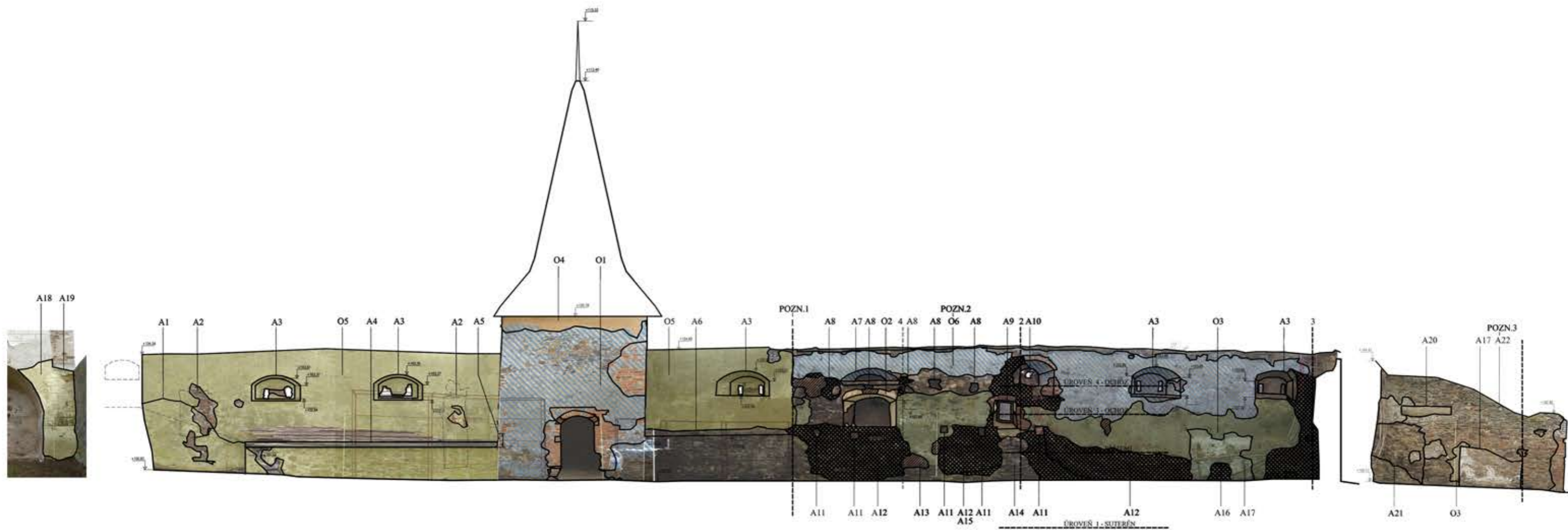
B1_RENESANČNÍ ZDVOJENÁ STŘÍLNOVÁ OKÉNKA.
B2_ZBYTEK RENESANČNÍ OMÍTKY S MALBOU SVĚTLÝCH PASEK.
B3_SMOLNÝ NOS.
B4_OKNO(BAROKNÍ PŘÍSTAVBA DOMKU NEBO DÍLNY),KTERÉ SMĚŘOVALO DO INTERIÉRU MÍSTNOSTI, NA VNITŘNÍM OSTĚNÍ SE ZACHOVALY ZBYTKY INTERIÉROVÝCH OMÍTEK.
B5_KAPSY PO TRÁMECH LEŠENÍ.
B6_RENESANČNÍ STŘÍLNA, ZE KTERÉ SE ZACHOVAL VNITŘNÍ ZÁKLENEK, POZDĚJI ZNOVU PŘEKLENUTÁ NA OKNO, (BAROKNÍ PŘÍSTAVBA DOMKU)KTERÉ SMĚŘOVALO DO INTERIÉRU MÍSTNOSTI, NA VNITŘNÍM OSTĚNÍ SE ZACHOVALY ZBYTKY INTERIÉROVÝCH OMÍTEK, PŘI PŘESTAVBĚ DOMKU NA KONÍRNY (PŘED 1831) BYLO OKNO ZAZDĚNO.
B7_PŘEKLENUTÍ PŮVODNĚ DVOJITÉHO RENESANČNÍHO STŘÍLNOVÉHO OKÉNKA.
B8_VYROVNÁVACÍ SPÁRY PRACOVNÍCH ZÁBĚRŮ.
B9_PORUCHA ZDIVA,VYVALENÍ MATERIÁLU.
B10_CIHELNÁ PLENTA, DOPLNĚNÍ HMOTY ZDIVA PLNOU CIHLOU PO VYVALENÍ ČÁSTI PŮVODNĚ RENESANČNÍ HRADEBNÍ ZDI.
B11_ODVODNĚNÍ DRUHÉHO NÁDVOŘÍ.
B12_CIHELNÝ ZÁKLENEK.
B13_KAMENNÝ PŘEKLAD.
B14_OBEZDĚNO PLNOU CIHLOU PŘI PRŮRAZU OKNA DO HRADBY, PŘI BAROKNÍ STAVBĚ DOMKU NEBO DÍLNY.
B15_ZAZDĚNO PLNOU CIHLOU A KAMENEM.
B16_KAMENNÉ OSTĚNÍ, "PREFABRIKOVANÉ" KAMENNÉ OSTĚNÍ, KTERÉ BYLO VYROBENO PŘEDEM A POTÉ DODÁVÁNO NA VÍCE DRUHŮ STAVEB. TENTO DRUH OSTĚNÍ JE OSAZEN OBRÁCENĚ, LÍCOVOU STRANOU SMĚREM DO INTERIÉRU.
B17_SMOLNÝ NOS,VRHACÍ OTVOR JE UZAVŘEN POMOCÍ CIHEL KLADENÝCH NA PLOCHO.
B18_PLOCHA BEZ OMÍTKY, ZDIVO JE ODHALENO NA KÁMEN, DOCHÁZÍ K POSTUPNÉ DESTRUKCI MATERIÁLU VE SPÁŘE.
B19_ROZVOLNĚNÉ ZDIVO, MATERIÁL SE ZAČÍNÁ VYSYPÁVAT.

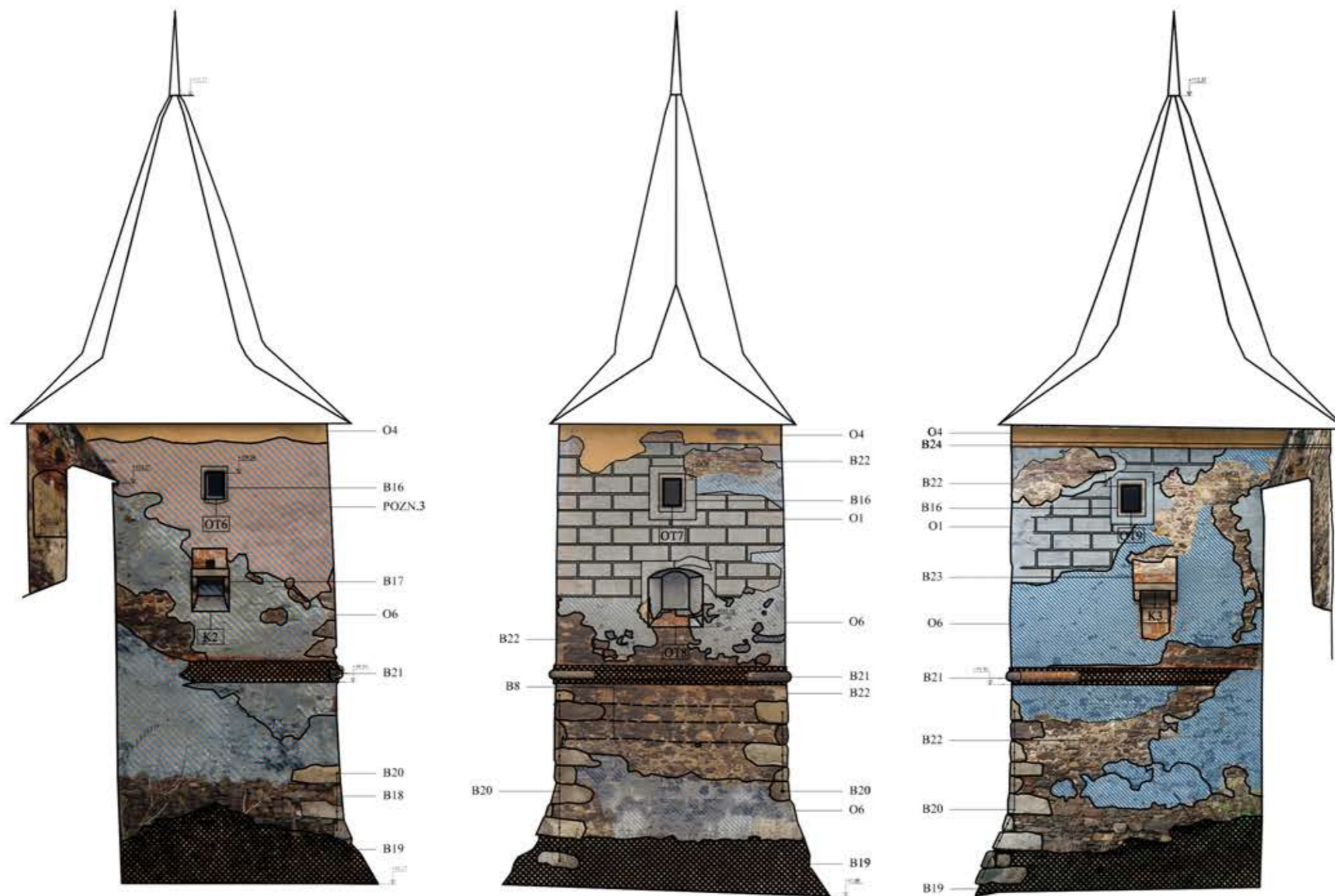
POZN.4_OSY NAZNAČUJÍCÍ POLOHU PŘÍSTŘEŠKU, JEHOŽ PODOBA SE V ROZMEZÍ STALETÍ MĚNILA. NEJSTARŠÍ ZNÁMOU PROSTOROVOU POLOHU A PODOBU STŘECHY MŮŽEME SLEDOVAT NA MAPĚ Z ROKU 1850, I KDYŽ ROZŠÍŘENÍ V MÍSTĚ HRADEBNÍ ZDI JE PATRNÉ JIŽ NA MAPĚ STABILNÍHO KATASTRU (VIZ. OBRAZOVÁ PŘÍLOHA).
POZDĚJŠÍ ZÁZNAM NOSNÝCH ZDÍ POCHÁZÍ Z ROKU 1903 A K TOMUTO PLÁNU EXISTUJE I SLOVNÍ POPIS ÚČELU MÍSTNOSTÍ (VIZ. PŘÍLOHA).
OBJEKT, KTERÝ NAPOSLEDY SLOUŽIL JAKO KŮLNA, BYL DEFINITIVNĚ ZBOURÁN V LÉTĚ ROKU 1998.
FUNKCE:
PRVNÍM, ZPĚTNĚ POZOROVATELNÝM OBJEKTEM BYL BAROKNÍ DOMEK NEBO DÍLNA (POHLEDY OSA1-2)
V PŮDORYSU PŘÍZEMÍ JE ZANESENA PŘEDSTAVA O DISPOZICI. Z NÁLEZOVÉ SITUACE A14 JE PATRNÉ, ŽE ZDE BÝVALA STĚNA (NEPRAVDĚPODOBNĚ, KVŮLI OKNU) NEBO NĚJAKÝ VELKÝ ZDĚNÝ OBJEKT, DÍKY KTERÉMU NEMUSEL BÝT UBOURÁN RENESANČNÍ OCHOZ. MOHLA TO BÝT ZDĚNÁ PEC, JEJÍŽ DÝMNÍK NÁM PO SOBĚ NEMOHL ZANECHAT ŽÁDNÉ STOPY KVŮLI SVĚ POLOZE.

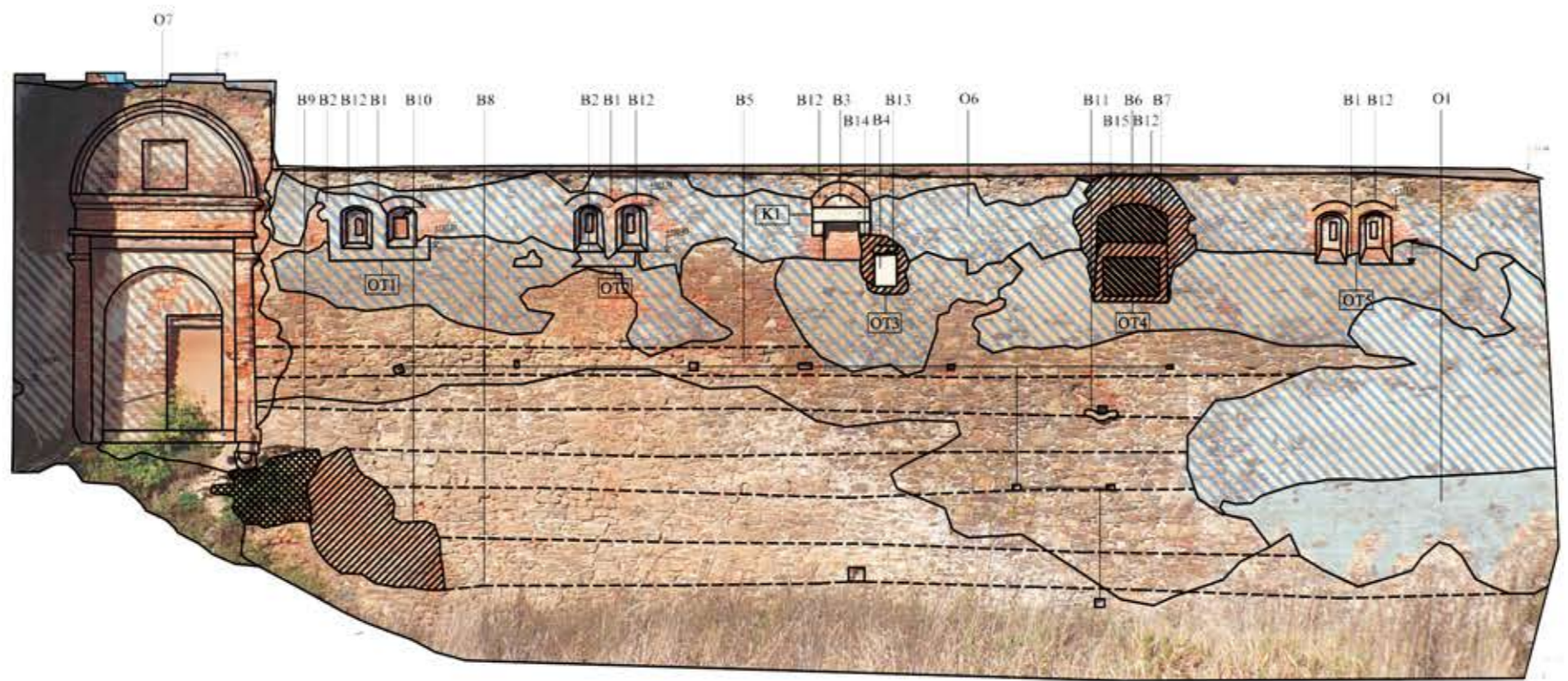
TENTO DOMEK BYL POZDĚJI PŘEBUDOVÁN NA CHLÉVY A PROSTORY 2-3 SLOUŽILY JAKO VOZOVNA. TENTO STAV JE PROKAZATELNÝ Z POPISU STAVU ZÁMKU A Z PLÁNU ZÁMKU Z ROKU 1903.

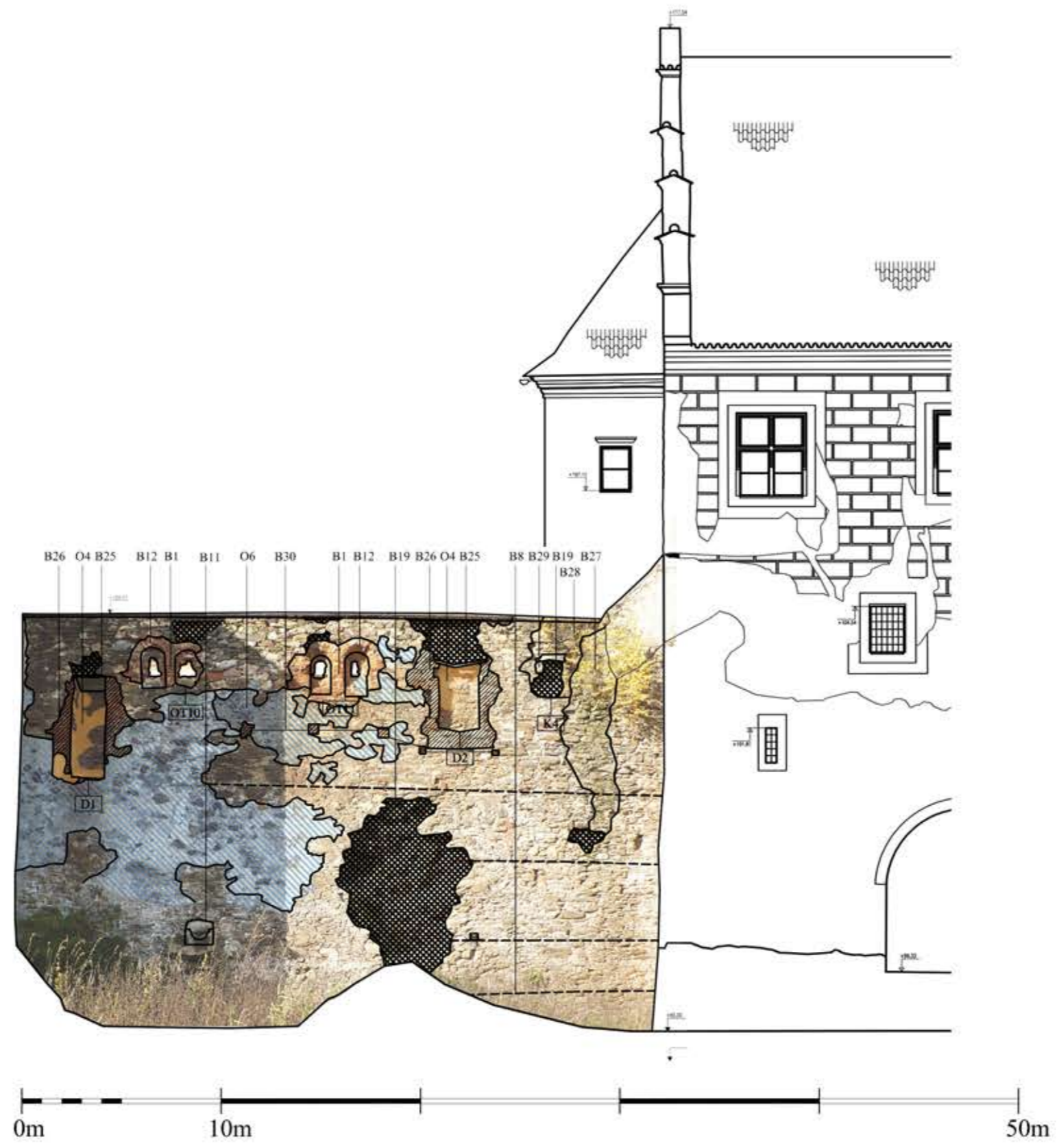
B20_NÁROŽNÍ KAMENY.
B21_CIHELNÝ OKRASNÝ PROFIL ŘÍMSY Z CIHEL, KTERÉ MAJÍ ZAKULACENÝ VNĚJŠÍ OKRAJ. PROFIL ŘÍMSY SE Z VELKÉ ČÁSTI NEDOCHOVAL. V NÁROŽÍ TOHOTO PROFILU BYLA CIHLA NAHRAZENA KAMENEM, KTERÝ SE NAOPAK ZACHOVAL VELMI DOBRĚ.
B22_PLOCHA BEZ OMÍTKY, STĚNA JE ODHALENA AŽ NA SAMOTNOU STRUKTURU ZDĚNÉ STĚNY Z LOMOVÉHO KAMENE.
B23_SMOLNÝ NOS,VRHACÍ OTVOR JE ZAZDĚN CIHLOU NA VÁPENNOU MALTU.
B24_PROFIL VYTVOŘENÝ Z PLNÝCH CIHEL PŘI PŘESTAVBĚ KORUNY ZDĚNÉ STĚNY PO VICHŘICI V ROCE 1880.
B25_DŘEVĚNÁ FOŠNA JAKO PŘEKLAD
B26_POZDĚJŠÍ PROBOURÁNÍ OTVORU DVEŘÍ S PRKENNÝM PŘEKLADEM. OSTĚNÍ DVEŘÍ BYLO DOZDĚNO PLNOU CIHLOU. ZAZDÍVKY D1 A D2 EXISTUJÍ UŽ V ROCE 1948 (HEBER), OTVORY MOHOU POCHÁZET Z OBDOBÍ BAROKA. SPIS Z ROKU 1831 SE O ŽÁDNÉ STAVBĚ V TĚCHTO MÍSTECH NEZMIŇUJE..
B27_ZDIVO, KTERÉ JE BIOLOGICKY NAPADENÉ. POŠKOZENÍ JE ZPŮSOBENÉ ZATÉKAJÍCÍ VODOU.
B28_SOUHRŇNOST ZDIVA JE PORUŠENÁ. POŠKOZENÍ JE ZPŮSOBENÉ VYVALENÍM MATERIÁLU ZDIVA POD ZBYTKEM KRAKORCE.
B29_ZBYTEK SMOLNÉHO NOSU, ZACHOVÁN ZŮSTAL LEVÝ KAMENNÝ KRAKOREC A VODOROVNÝ KAMENNÝ PŘEKLAD.
B30_ZAZDĚNÉ OTVORY

POZN.5_PROKRESLENÍ POZICE ZBYTKU SMOLNÉHO NOSU. VIZ. A1-OCHOZ ZDE MOHL VYSTOUPAT DO TAKOVÉ ÚROVNĚ, ABY BYLO MOŽNÉ POUŽÍT SMOLNÝ NOS.









ZÁMEK V ČERVENÉ ŘEČICI		PRO PRVEK Č. D1
INVENTARIZAČNÍ KARTA		
CHARAKTER	- vrata dvoukřídlá, dřevěná, konstrukce rámová, pobitá z vnějšího líce dvojím bedněním, ukotvení a otevírání vrat zajištěno točnicemi (sloupky) při okrajích, uložených v otočných lůžcích a v okách	
UMÍSTĚNÍ	- přízemí, M.Č. 1.1, severní stěna	
POČET P.	1	
ROZMĚRY	- (š x v) 2,75x3,63 m	
DRUH	- truhlářský	
POPIS	<ul style="list-style-type: none"> - vnější líc: vrata členěna svislým a vodorovným půlbřevnem do kříže, v polích je na nosných prknech přibito dekorativní deštění, uspořádané do kosočtverečného vzoru - vnitřní líc: rám z dřevěných trámů je osazen nosnou a dekorativní vrstvou prken; v pravém křídle jsou osazeny dveře pro pěší, svlakové konstrukce, nesené pásovými závěsy - povrchová úprava: tmavohnědá lazura - kování: 2x točnicové oko; 1x novodobá klika se štítkem a s dosickým zámkem; 1x horizontální závlač; 4x kované oko; 1x zajišťovací hák s okem; 2x pásový závěs se stěžeří a s opěrkou 	
DATA	- období počátku 20. století až 1. republiky	
STAV	<ul style="list-style-type: none"> - vyžaduje opravu - výměna štítku a kliky dvetří pro pěší - povrchová úprava vybledlá a odřená 	
OCHRANA A OŠETŘENÍ		
POZNÁMKY	- foto č. 8272 - 8280 (po dosažení do karty z poznámek vymaž)	




ZÁMEK V ČERVENÉ ŘEČICI		PRO PRVEK Č. D8
INVENTARIZAČNÍ KARTA		
CHARAKTER	- dveře symetricky dvoukřídlé, dřevěné, konstrukce rámová s kazetami, ukotvení a otevírání dveří zajištěno zadlabanými závěsy	
UMÍSTĚNÍ	- přízemí, M.Č. 1.3, severní stěna	
POČET P.	1	
ROZMĚRY	- (š x v) otvor: 217x120 cm, s obložkami: 230x 150 cm	
DRUH	- truhlářský	
POPIS	<ul style="list-style-type: none"> - zárubeň dřevěná, trámová s profilovanými obložkami - dveřní křídlo s 3 kazetami, střední kazeta oproti horní a spodní převýšena - povrchová úprava: vnější líc - bílý nátěr; vnitřní líc - bílý nátěr a zateplení bílou koženkou s vycpávkou neznámého druhu - kování: 4x zadlabaný bambulkový závěs; 1x novodobá klika s dosickým zámkem a se štítkem 	
DATA	- dveře z období 2. poloviny 19. století	
STAV	<ul style="list-style-type: none"> - vyžaduje menší opravu - vyměnit kliku a štítky zámku - odstranit koženku z vnitřního líce - povrchová úprava místy popraskaná a odřená 	
OCHRANA A OŠETŘENÍ		
POZNÁMKY	- foto č. 8330 - 8331	



INVENTARIZAČNÍ KARTA

PRO PRVEK: D33

CHARAKTER	Dveře vnější, dřevěné, jednokřídlé, rámové s kazetovými výplněmi, do rámové zárubně osazené v kamenném portálu.	
UMÍSTĚNÍ	Přízemí - místnosti 1.25	
POČET PRVKŮ	1	
ROZMĚRY	1075 x 1720 mm	
DRUH	Truhlářský, kamenický	
POPIS	Dveře vnější, dřevěné, jednokřídlé, rámové s kazetovými výplněmi ze šikmých fošen, do rámové zárubně osazené v kamenném portálu, s dřevěným prahem. Portálové stojky v horní části zkosené, překlad portálu v obou rozích se sedlovým vytvarováním a zkosenou hranou. Závěsy vnější, rozvilinové, na zárubni osazena stěžež s trnem. Klika chybí. Obdélný zámkový štítek se zaoblenou dolní a horní hranou.	
DATAČE	1. polovina 20. století, portál	
STAV	Dobry.	
OCHRANA A OŠETŘENÍ		
POZNÁMKY	Foto č. 8530 - 8533	



INVENTARIZAČNÍ KARTA

PRO PRVEK: D15

CHARAKTER	Dveře vnitřní, dřevěné, dvoukřídlé, rámové s kazetovými výplněmi, bez prahu, do obložkové zárubně.	
UMÍSTĚNÍ	Přízemí - místnosti 1.11 - 1.12, západní stěna	
POČET PRVKŮ	1	
ROZMĚRY	1290 x 2150 mm	
DRUH	Truhlářský	
POPIS	Dveře vnitřní, dřevěné, dvoukřídlé, rámové s kazetovými výplněmi, bez prahu, do obložkové zárubně. V každém křídle tři kazety pod sebou (prostřední obdélníková, krajní čtvercové). Zárubeň je dřevěná obložková s profilovanými lemovými lištami v místnosti 1.11. Závěsy zapuštěné, bambulkové. Klika mosazná s kuželovým tvarem držadla a podložkou s trojlísky. Pod klikou stopa po tvarovaném klíčovém štítku. Nad klikou dveře později doplněny dozickým zámkem. Nátěr- slonová kost.	
DATAČE	2. polovina 19. století	
STAV	Dobry. V jednom křídle vypadlé dvě kazety, jedna k dispozici, druhá nenalezena. Místo chybějících kazet pobito dřevěnou deskou.	
OCHRANA A OŠETŘENÍ		
POZNÁMKY	Foto č. 8408 - 8413	

