



PÍSEK – MĚSTO NA ŘECE

REVITALIZACE NÁBŘEŽÍ A PŘÍTOKŮ

DIPLOMNÍ PROJEKT

ČVUT V PRAZE – FAKULTA ARCHITEKTURY
ZIMNÍ SEMESTR 2013/2014 

AUTOR: BC. MARTIN KŘENEK
VEDOUCÍ: DOC. ING. ARCH. JAN JEHLÍK
ÚSTAV: 15119 ÚSTAV URBANISMU

ŠTVOŘEK
JSTH
-7-10-2013

České vysoké učení technické v Praze, Fakulta architektury

ZADÁNÍ diplomové práce

Mgr. program navazující

jméno a příjmení: **Martin Křenek**

datum narození: 28.3. 1984

akademický rok / semestr: 2013 – 2014 / ZS

ústav: 15119 ústav urbanismu

vedoucí diplomové práce: doc. Ing. arch. Jan Jehlík

téma diplomové práce: **Písek – město na řece, revitalizace nábřeží a přítoků**

zadání diplomové práce:

1/ Tématem k řešení je revitalizace nábřeží řeky Otavy a jejích přítoků Jiherského a Mohelnického potoka. Cílem diplomové práce je regenerace těchto území v kontextu mnoha komplikovaných vstupů: doprava, záplavová území, těsná vazba na historické jádro města, sociálně problémová území atp. Důležitým aspektem jsou především děje, které tyto území mohou vázat. V reakci na ně jde mimo jiné o vytváření pevného vztahu mezi městem a řekou, o hledání vhodných urbánních struktur a o hledání vhodných forem veřejných prostorů s různým způsobem jejich užívání. Využití potenciálu místa by mělo vést k založení území se silnou identitou v rámci celého kontextu města.

2/ Výsledkem práce bude vytvoření a dotvoření urbánní a krajinné struktury v reakci na řeku, historický vývoj, požadavky na funkční využití i prostorové uspořádání v souladu se záměry města, případně i s odůvodněným alternativním přístupem. V rámci širších vztahů bude navržena celková koncepce této části povodí v rámci města. Její součástí bude principiální urbanistický koncept vnitřního města, základní krajinařský koncept, dopravní řešení, základní rozvrh vybavenosti, struktura veřejných prostorů a základní typologie lokalit a případně objektů. Úkolem je nalézt vhodná měřítka, proporce a vztahy ve ztvárnění jak silného celkového konceptu, tak základního architektonického řešení objektů i prostorů. Navržená regenerace řešeného území musí proto prokázat zapojení do širšího celku, vlastní silnou svébytnost a přirozenou užitnost veřejného i neveřejného prostoru. Práce se bude zabývat vymezením cenných lokalit (limity a ohniska), hledáním funkční naplně nových staveb, areálů a navrhovaných ploch (míra zatížení). To vše v rámci silné urbanisticko-architektonické koncepce.

Práce bude zpracovaná v těchto měřících:

- | | |
|--|---|
| a) Kontext | 1:25000 (vazba na město, pozice lokality) |
| b) Širší vztahy | 1:5000 (vazba na sousední území) |
| c) Řešené území – půdorys, řezy, pohledy | 1:2500 (prostorová a funkční struktura) |
| d) Výseky - půdorysy, řezy, pohledy | 1:500 – 1:1000 (ukázky typických míst) |
| e) Schémata - doprava, krajina, funkční využití, veřejný prostor | |
| f) Vizualizace - veduta, horizont chodce, ptačí perspektiva | |
| g) Detaily – charakteristická místa, veřejný prostor apod. | |

Práce bude strukturovaná v těchto rovinách:

- Struktura oblasti, poloha místa
- Celkové urbanistické řešení
- Architektonické řešení lokalit a veřejných prostorů

Práce bude mít tyto přílohy:

- Portfolio s průvodní zprávou (základní údaje, bilance, popis analýzy, konceptu a návrhu), všemi relevantními výkresy v příslušném zmenšení, fotodokumentací a případně ukázkou referenčních projektů
- Výkresy dle požadavků FA ČVUT (2xA0 nebo 4xA1)

3/ Součástí práce bude fyzický model v měřítku 1:5000 (1:2500)

Poznámka: měřítka výstupů mohou být po konzultaci výjimečně upravena, změna bude odůvodněna v závěrečné zprávě a bude potvrzena vedoucím práce

Datum a podpis studenta

7.10.2013 Martin Křenek

Datum a podpis vedoucího DP

Jehlík

Datum a podpis děkana FA ČVUT

10/10/13 Jmáček

**ČESKÉ VYSOKÉ UČENÍ TECHNICKÉ V PRAZE
FAKULTA ARCHITEKTURY**

AUTOR, DIPLOMANT: Martin Křenek
AR 2013/2014, ZS

NÁZEV DIPLOMOVÉ PRÁCE:
(ČJ) PÍSEK - MĚSTO NA ŘECE, REVITALIZACE NÁBŘEŽÍ A PŘÍTOKŮ
(AJ) PÍSEK - THE TOWN ON THE RIVER, WATERFRONT AND STREAMS REVITALIZATION

JAZYK PRÁCE: ČESKÝ

Vedoucí práce:	doc. Ing. arch. Jan Jehlík	Ústav: 15119 ústav urbanismu
Oponent práce:	Ing. arch. Vladimír Krajíc	
Klíčová slova (česká):	Řeka, přítok, krajina, revitalizace, propojování, jádro města	
Anotace (česká):	Práce se zabývá revitalizací nábřeží řeky Otavy a jejích přítoků Jiherského a Mehelnického potoka. Tématem k řešení je vytváření vhodných forem urbánních struktur a veřejných prostorů a dotváření krajinné struktury města. Hledání a nalezení pevného vztahu mezi řekou a městem. Vznikají území se silnou identitou ve vztahu k řece, potokům a krajině.	
Anotace (anglická):	This work deals with the revitalization of the waterfront Otava River and its tributaries Jiherského and Mehelnického stream. The theme of the solution is the creation of appropriate structures and forms of urban public spaces and completion of landscape structure of the city. Search and find a strong relationship between the river and the city. This creates areas with a strong identity in relation to the river, creeks and landscape.	

Prohlášení autora

Prohlašuji, že jsem předloženou diplomovou prací vypracoval samostatně a že jsem uvedl veškeré použité informační zdroje v souladu s „Metodickým pokynem o etické přípravě vysokoškolských závěrečných prací.“
(Celý text metodického pokynu je na www.FA.studium/ke-stazeni)

V Praze dne 10. ledna 2014



„Vhodnějších kulis najdeš stěží, abych hned zprvu poklonu vysek, jedna je pouze jen Otava, jeden je Písek.“

Fráňa Šrámek: Vzpomínka na Písek

ÚVOD	11
Průvodní zpráva	13
Základní údaje a bilance:	13
HISTORIE	15
Historické mapy	16
Historické pohlednice a fotografie	20
SOUČASNOST	25
Proměnlivost řeky ve městě	26
Jiherský potok	30
Mehelnický potok	32
Porovnání historické a současné zástavby	34
Letecké fotografie	35
SCHÉMATA ÚZEMÍ	37
Struktura a morfologie	38
Doprava	39
Krajina	40
Krajina - voda	41
KONCEPT	43
NÁVRH	47
LOKALITA A	49
Koncept	50
Situace	51
Hmota	52
Prostor	52
Děje	53
Zátopová území	54
Ptačí perspektiva	55
Půdorys	56
Řezy	57

Pohled	57
Detail	58
Veduta	59
Zákres do fotografie	60
Horizont chodce	61
LOKALITA B	63
Koncept	64
Situace	65
Hmota	66
Prostor	66
Děje	67
Zátopová území	68
Ptačí perspektiva	69
Půdorys	70
Řezy	71
Pohled	71
Detail	72
Veduta	73
Vizualizace	74
Horizont chodce	75
REFERENCE	77
Chrudim / Česká republika	77
Litomyšl / Česká republika	77
Lipsko / Německo	78
Hagen / Německo	79
Soul / Jižní Korea	79
Wörth am Main / Německo	80
Bad Kreuznach / Německo	81
Kassel / Německo	81
Použité zdroje a literatura	83
Poděkování	85



ÚVOD

Písek, město na řece. Řeka Otava patřila k městu již od pradávna. Nebyla jen zdrojem bohatství, ale byla také zdrojem života, dějů. Vztah mezi městem a řekou se v průběhu času měnil. Od středověku, kdy byla řeka spíše přirozenou ochranou, se stávala postupně součástí města Písku. Zastavovala se nábřeží a řeka Otava se stala každodenní součástí života. Dávala lidem obživu, byla místem k životu. A i když nebyl život s řekou jistě nijak lehký, přesto dával identitu celému městu. Byl inspirací mnohým osobnostem, jako byl např. Fráňa Šrámek. Vždyť bez této identity by jistě nikdy nevznikla díla jako Měsíc nad řekou.

Přesto všechno však zůstává faktem, že město a nábřeží byly velmi často ohrožovány ničivými povodněmi. V 60. letech 20. století pak bylo rozhodnuto o regulacích nábřeží, respektive o jejich demolici. Město tak ztratilo svůj primární charakter a nábřeží zůstala volná. Město se navždy změnilo a Šrámkův Písek se změnil k nepoznání. Regulace, čistě účelová, měla za úkol jen ochranu majetku. A přístup k vodě, dříve tak samozřejmý, byl zamezen. V souvislosti s regulací se tedy vytratil život. Cílem tohoto diplomního projektu je tedy otevřít téma řeky ve městě a hledat možnosti, jak opět zapojit řeku Otavu do života města Písku.

PRŮVODNÍ ZPRÁVA

Základní údaje a bilance: okres Písek

Řeka Otava je v Písku významným elementem. Přitahuje řadu lidí, kteří jsou s ní rádi v kontaktu. Nenaplnuje však potenciál, který v sobě ukrývá. Nábřeží jsou prázdná, neobydlená, slouží jen jako pěší promenády, a to navíc jen v některých oblíbených lokacích.

Po rozsáhlé regulaci řeky v 60. a 70. letech ztratilo město svoji identitu s řekou, kterou se doposud nepodařilo obnovit. V 90. letech probíhal po dlouhé době pokus o zastavení nábřeží mezi mosty na levém břehu řeky Otavy. Nehledě na výsledek to byl po dlouhé době první pokus o znovunavrácení života k řece. Pro úspěšné zapojení řeky do městského prostředí je ale potřeba pochopit základní otázku: čím má řeka ve městě být? Pod pojmem centra města si dnes každý vybaví historická jádro, ale centrem města může být i právě řeka Otava. Spojující, nikoliv rozdělující. Intenzivní, se zastavěnými nábřežími, atraktivitou dějů, možnostmi přístupu k vodě, místem vyhlídek na řeku a město, místem ke koupání i rybaření. A pro posílení tohoto jádra, které vede celým městem, je důležité jeho propojování. Napojování na nejbližší lokality, na celé město, na okolní krajinu.

S tématem propojování pak souvisí i přítoky řeky Otavy, které mají ve své podstatě být přirozenými spojnicemi města s krajinou. Ale nejenom to. Mohou být krajinou ve městě propojující cíle, lokality. Takovými přítoky jsou např. Mehelnický a Jiherský potok. Oba dva potoky nejsou s městem nijak provázány, přestože jím přímo protékají. Jejich revitalizací, zpřístupněním, napojením na město, a především pak jejich propojením s řekou a jádrem města může dojít ke znovunalezení dávno ztracené identity města.

Okres Písek v současných hranicích vznikl v roce 1960. Povrch okresu je mírně zvlněný, nadmořská výška stoupá směrem od jihu ke kopcovitému severu. Výraznější vrchy představuje masiv Písecké hory s vrchem Mehelník (632 m). Nejvyšším bodem okresu je však na severu vrch Kozlov (708 m), který je součástí Povltavské homatiny. Naopak nejnižší položeným místem okresu a celého Jihočeského kraje je hladina Orlické přehrady (cca 330 m nad mořem). Z geologického hlediska jsou na území okresu zastoupeny převážně horniny žulového charakteru. Nerostné bohatství okresu není příliš výrazné. Jsou zde pouze ložiska štěrkopísku, lomového kamene, živce, kaolínu a cihlářských jílu a technicky nevyužitelná ložiska lignitu.

Z celkové výměry okresu zaujímá zemědělská půda 56 %, lesní půda 33 %, 7 % tvoří zastavěné a ostatní plochy. Lesy, převážně jehličnaté, se rozkládají podél řek, rozsáhlý je rovněž masiv Píseckých hor. Značný význam má v okrese 46 km² vodních ploch (4 % celkové plochy okresu). Hlavním vodním tokem na území okresu je řeka Vltava, která jím protéká od jihu k severu a řeka Otava, se svými přítoky Blanicí a Lomnicí se sdruženým přítokem řeky Skalice. Soutok obou hlavních řek je pod hradem Zvíkov. Tok Vltavy zde tvoří 68 km dlouhé Orlické přehradní jezero, které zasahuje i do dolního toku Otavy a Lomnice. Celková vodní plocha představuje 2 640 ha. Vodní zdrž téměř v celé své délce nabízí své vody a břehy ke koupání, provozování vodních sportů, rybolovu a rekreaci. Na území okresu je kolem 300 rybníků.

obec Písek

Obecná charakteristika	
Katastrální plocha (ha)	6 323
Počet katastrů	5
Počet územně technických jednotek	5
Počet částí obce	9

Celková výměra pozemků (ha)	6 323
Orná půda (ha)	1 524
Trvalé travní porosty (ha)	498
Zemědělská půda (ha)	2 208
Lesní půda (ha)	2 983
Vodní plochy (ha)	178
Zastavěné plochy (ha)	233

Obyvatelstvo	
Celkem	29 706
Počet obyvatel ve věku 0 - 14 let	4 414
Počet obyvatel ve věku 15-64 let	20 296
Počet obyvatel ve věku 65 a více let	5 071

řeka Otava

Plocha povodí: 2913,93 km²

Stupně povodňové aktivity: (platnost pro úsek toku: soutok s Blanicí - ústí do Vltavy)

bdělost:	250 cm	140 m ³ /s
pohotovost:	320 cm	219 m ³ /s
ohrožení:	380 cm	301 m ³ /s

Průměrný roční stav: 94 cm

Průměrný roční průtok: 23,4 m³/s

N-leté průtoky:

Q1	146 m ³ /s
Q5	300 m ³ /s
Q10	394 m ³ /s
Q50	680 m ³ /s
Q100	837 m ³ /s

Nejvyšší zaznamenané vodní stavy:

13.08.2002	880 cm
09.07.1954	593 cm
21.12.1993	508 cm
20.07.1981	428 cm
18.06.1979	391 cm
03.08.1991	356 cm
23.08.1977	350 cm
23.07.1980	338 cm
11.06.1965	338 cm



HISTORIE

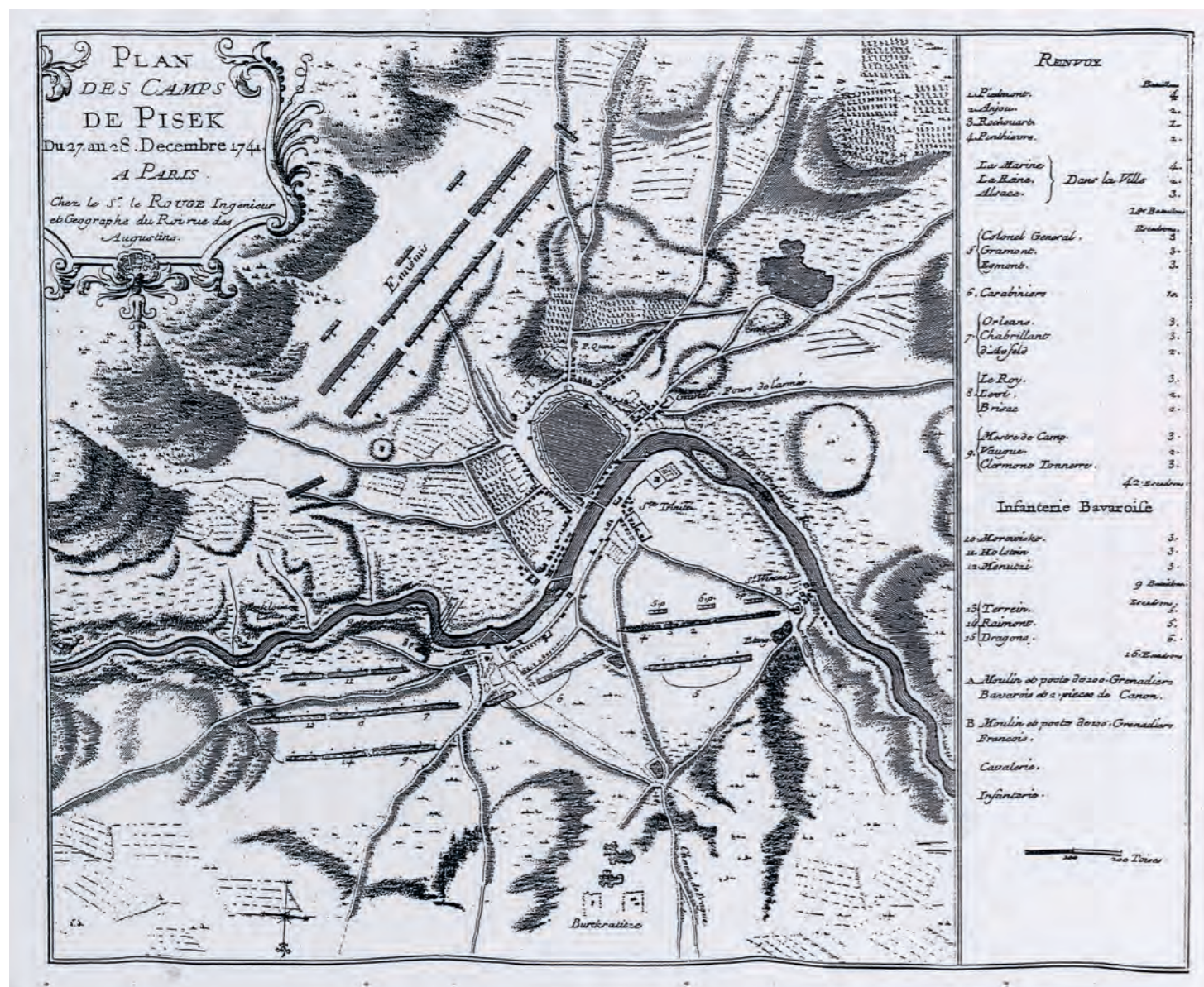
foto: Marie Šechtlová
zdroj: <http://sechtl-vosecek.ucw.cz/>

První písemná zmínka o městě je z roku 1243. Město založil Václav I., ale o jeho rozvoj se zasloužil především Přemysl Otakar II. Historie města je neodmyslitelně spjatá s řekou Otavou. Její zlaté bohatství a také přechod Zlaté stezky byly hlavními důvody pro vznik města. Podle zlatonosného písku pak nese město i své jméno.

HISTORICKÉ MAPY

Na následujících historických mapových podkladech je zřetelný vývoj města Písku. Je zde patrné, jak se v důsledku času měnil vztah města k řece Otavě. Zpočátku nebyla řeka ani přímou součástí města a sloužila jen jako přírodní ochranná bariéra. Postupem času, jak se město rozrůstalo, včleňovala se řeka postupně do organismu města. Je zde jasně patrné, že jedna z prvních zástaveb města, situovaná mimo hradby, je právě na břehu řeky. V novodobé historii pak dochází k opačným tendencím a řeka je spíše chápána jako živel, než součást městské krajiny.

1741



STADT
PISEK
mit
BUDWEISER VORSTADT
und SWENZEL VORSTADT
und Gemarken
PURGRATITZ und OBER-NEUSATZ.
in
Böhmen
Prager Kreis
Deutsch-Pisek
1837.





NAD OVČINĚM
ZA POTOKEM

NAD SKALAMI

U LAZNĚ

NAD SV. VÁCLAVĚM

PRAŽSKÉ PŘEDMĚSTÍ

U PAZDERNY

V LOGRECH

SV. VÁCLAV

MĚSTO

BUDĚJOVICKÉ PŘEDMĚSTÍ

HRADIŠŤSKÝ LES

LES AMERIKA

U ŘEKY

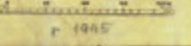
U HAHRU

HRADIŠŤ



PÍSEK
HLAVA PRÁCHEŇSKA

1:5000



HRADIŠŤSKÝ VRCH

RYBNÍK SÁRALATKY

SMRKOVIČKÁ VYSOKÁ

MEZI BORKY

U BERÁNKOVCE

U SEPUCKÉHO KŘÍŽE

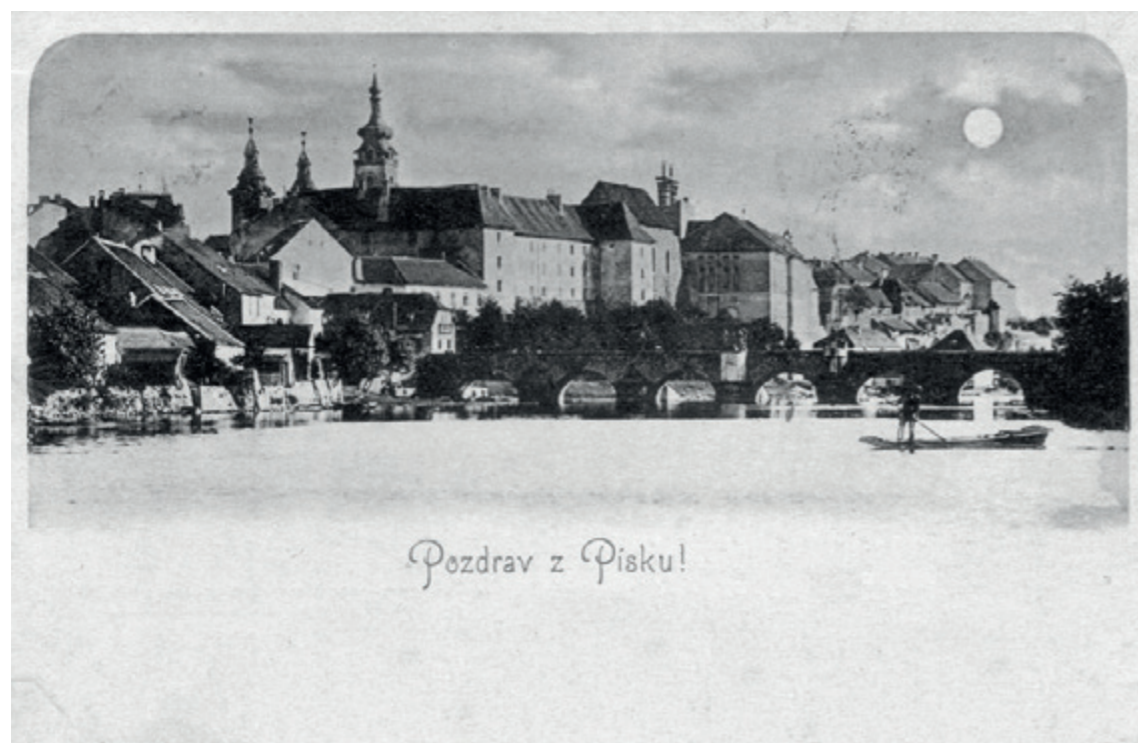
1945



1945

HISTORICKÉ POHLEDNICE A FOTOGRAFIE

Následující fotografie a pohlednice dokumentují, stejně tak jako předchozí mapy, vztah řeky a města v minulosti. Šlo o vztah vždy těsný. Řeka byla využívána jako zdroj obživy a byla součástí každodenního života. Domy v jejím nejbližším okolí patřily především rybářům, koželuhům, barviřům nebo mlynářům. Úplný přístup k vodě pak byl samozřejmostí.



1898

Pohled na kamenný most s hradem a sladovnou. V pozadí věže radnice a Kostela Narození Panny Marie. Vlevo je vidět dnes již neexistující zástavba Rybářské uličky. Zástavba zde byla v přímém kontaktu s řekou.



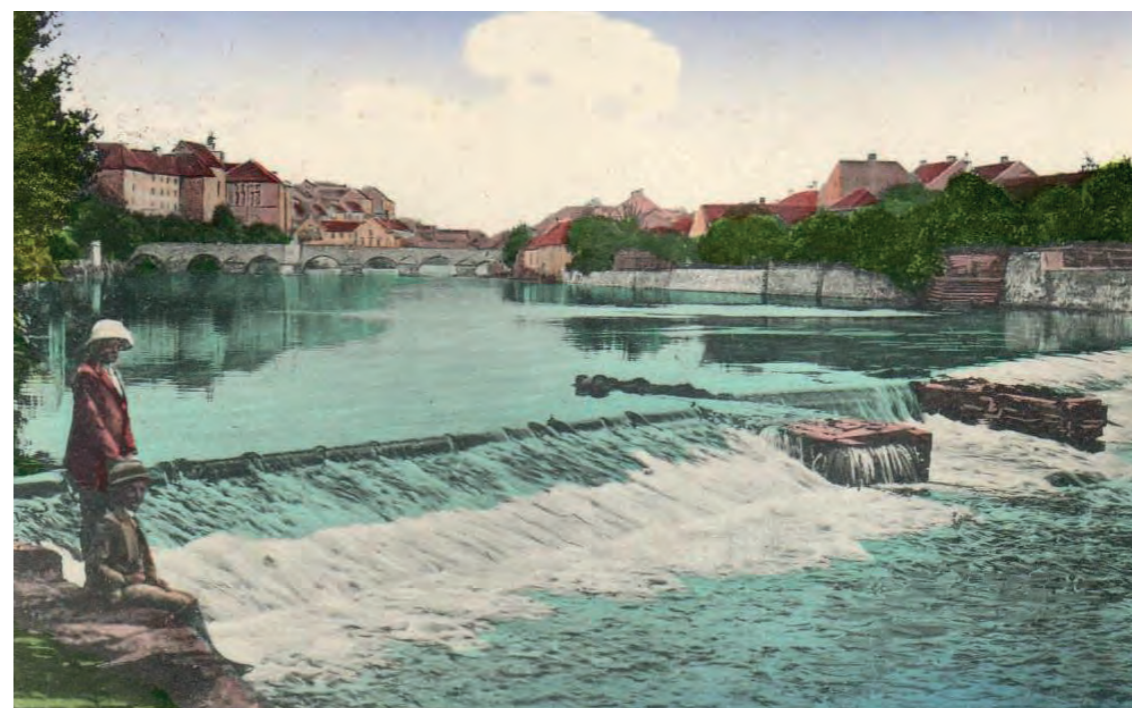
1899

Pohled na centrum města od severu. V pozadí věže radnice a Kostela Narození Panny Marie.



1912

Pohled na Putimskou bránu. V pozadí věž Kostela Narození Panny Marie. Na pohlednici je zachycen život vorařů, kteří Pískem pravidelně proplovali.



1915

V popředí jez v místě dnešního nového mostu. Levý břeh řeky byl koncipován v úzkém kontaktu s řekou Otavou, stejně tak jako protější Rybářská ulička.



1915

Osada Sv. Václava, původní založení města Písku Václavem I. Dnes silná identita s řekou Otavou.



1937

Kamenný most, nejstarší ve střední Evropě. Na snímku je vidět volný přístup k řece. Dnes je zde uměle vytvořené ohrazení se zemním valem sloužící jako protipovodňové opatření.



1942

Celkový pohled na město z Hradištského vrchu. V popředí vlevo je vidět stará plovárna u Sv. Václava, dodnes hojně navštěvována.



1965

Kamenný most, pohled na řeku a most z bývalé svatotrojické zástavby.



foto: Marie Šechtlová

1965

Historické jádro města s městským ostrovem. U jezu ještě patrná budova Drátovského mlýna. V pozadí ještě pouze železniční most bez dnešního Šrámkova mostu. Za železnicí je vidět textilní továrna Jitex.

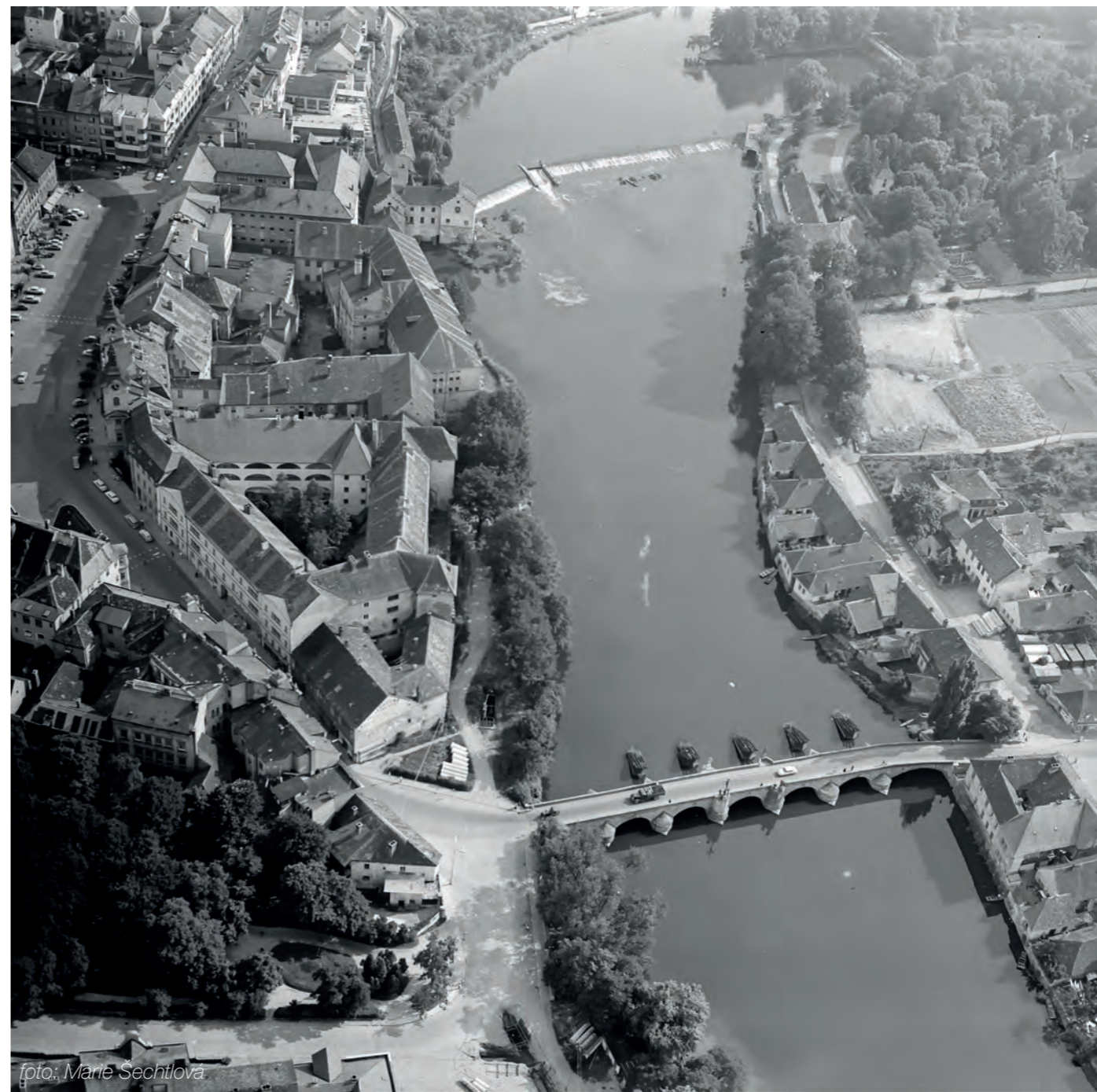


foto: Marie Šechtlová

1965

Centrum města a kamenný most, který slouží ještě jako most pro automobilovou dopravu. Vpravo od mostu Svatotrojická ulička.



foto: Marie Šechtlová

1965

Pohled na centrum z městského ostrova. V jednom z domů nad hradbami bydlel Fráňa Šrámek. V prostoru pod hradbami dnes stojí necitlivě umístěný plavecký bazén.

1965

Pohled na historické jádro města. V pozadí kamenný most a navazující nábrežní uličky.



foto: Marie Šechtlová

1965

Celkový pohled na město. V pozadí písecká krajina, konkrétně přírodní park Písecké hory.



foto: Marie Šechtlová



1965

Pohled na Čechovu třídu (vpravo) a Rybářskou uličku, která je již z větší části zdemolována.

foto: Marie Sechtlová



foto: Jirka Jiroušek

SOUČASNOST

PROMĚNLIVOST ŘEKY VE MĚSTĚ

Fotografie zachycují charakterově odlišná území, která mají vzdy jedno společné - řeku Otavu.





01

Stará plovárna. Oblíbené místo pro koupání a jiné aktivity. Možnost půjčování lodí, sportovní hřiště, dětské bazénky...



02

Sv. Václav - původní osada. Volný přístup k řece, kotviště lodí, nedaleko jez, který je oblíbenou destinací.



03

Městská vodárna - technická stavba na břehu řeky. Vlevo jez. Pomyslná hranice přechodu města v krajinu. V pozadí je vidět zalesněný svah Hradištského vrchu.



04

Sportoviště Dukla. Fotbalová hřiště, hojně využívaná. Žádná interakce s nábřežím. Po břehu vede vydlážděná cesta zámkovou dlažbou. Využívaná spojnice mezi Sv. Václavem a Pískem.



05

Bývalá textilní továrna Jitex. Zčásti využívána pro služby, zčásti funguje zbytek textilní továrny, jinak nevyužita. Velký potenciál při případné revitalizaci - možnost propojení řeky s areálem.



06

Šrámkův most. Hlavní průtah městem na nevhodném místě. Možnost pěšího přechodu s výhledem na město (snad proto Šrámkův most) - přesto nevyužíván kvůli frekventované dopravě.



07

Pěší stezka vedoucí kolem pravého břehu řeky, která spojuje město s krajinou. Území v blízkém kontaktu s centrem města, přesto je kvůli hrozícím povodním a blízké dopravní tepně nezastavěné.



08

Městský ostrov - kopie původní stavby. Volný přístup k řece, výhled na město, restaurace, minigolf, dětské hřiště. Oblíbené výletní místo.



09

Lávka na ostrov. Vlevo přítok Mehelnického potoka.



10

Plavecký bazén částečně zakrytý stromy na nábřeží. Nešetrná stavba pod hradbami bude v budoucnu odstraněna. Nabízí se velký kus území v centru města s nejasným využitím. Propojení s řekou by mělo být automatické, nabízí se prodloužení pěší promenády kolem řeky.



11

Jeden z klasických pohledů na město Písek s řekou Otavou. Šrámkův splav. Stabilizovaná zástavba. Břeh z pozice fotografa bez přímého kontaktu s řekou.



12

Sladovna, dnes využívaná jako galerie a výstavní prostory. Budova není bohužel přístupná z nábřeží.



13

Písecký hrad, dnes Prácheňské muzeum a Obchodní akademie. Nábřeží poměrně stabilizované.



14

Kamenný most. Vlevo od mostu se nacházela zástavba Svatotrojické ulice, byl zde také přímý přístup k řece, dnes zamezen protipovodňovým valem.



15

Nová zástavba nábřeží v centru města. Velké měřítko souboru staveb kontrastuje s historickým centrem. Promenáda kolem vody je uprostřed přerušena bariérou, což zamezuje její intenzivnější využívání.



16

Sídlíště Portyč. Původní zástavba rodinných domů, která byla zdemolována v průběhu 60. až 80. let 20. století, byla postupně nahrazována panelovými domy. Ztvárnění nábřeží odpovídá době výstavby.



17

Pěší železobetonová lávka přes řeku, hojně využívaná. Vpravo od lávky se nacházela bývalá továrna na fezy, zdemolována po povodni v roce 2002.



18

Skalnaté svahy za sídlíštěm Portyč. Nově vybudovaná stezka kolem řeky spojuje výletní místo U Sulana, které se nachází na břehu řeky za městem.

JIHERSKÝ POTOK



09

08

07

06

05

04

03

02

01



01



02



03



04



05



06



07



08



09

MEHELNICKÝ POTOK



01

02

03

04

05

06

07

08

09



01



02



03



04



05



06



07



08

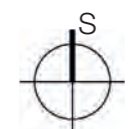


09

POROVNÁNÍ HISTORICKÉ A SOUČASNÉ ZÁSTAVBY

Legenda:

- současné koryto řeky
- koryto řeky v roce 1945
- zástavba v roce 1837
- zástavba v roce 1945
- současná zástavba



0 225 m
1:4 500

LETECKÉ FOTOGRAFIE



foto: Jirka Jiroušek



foto: Jirka Jiroušek



foto: Jirka Jiroušek



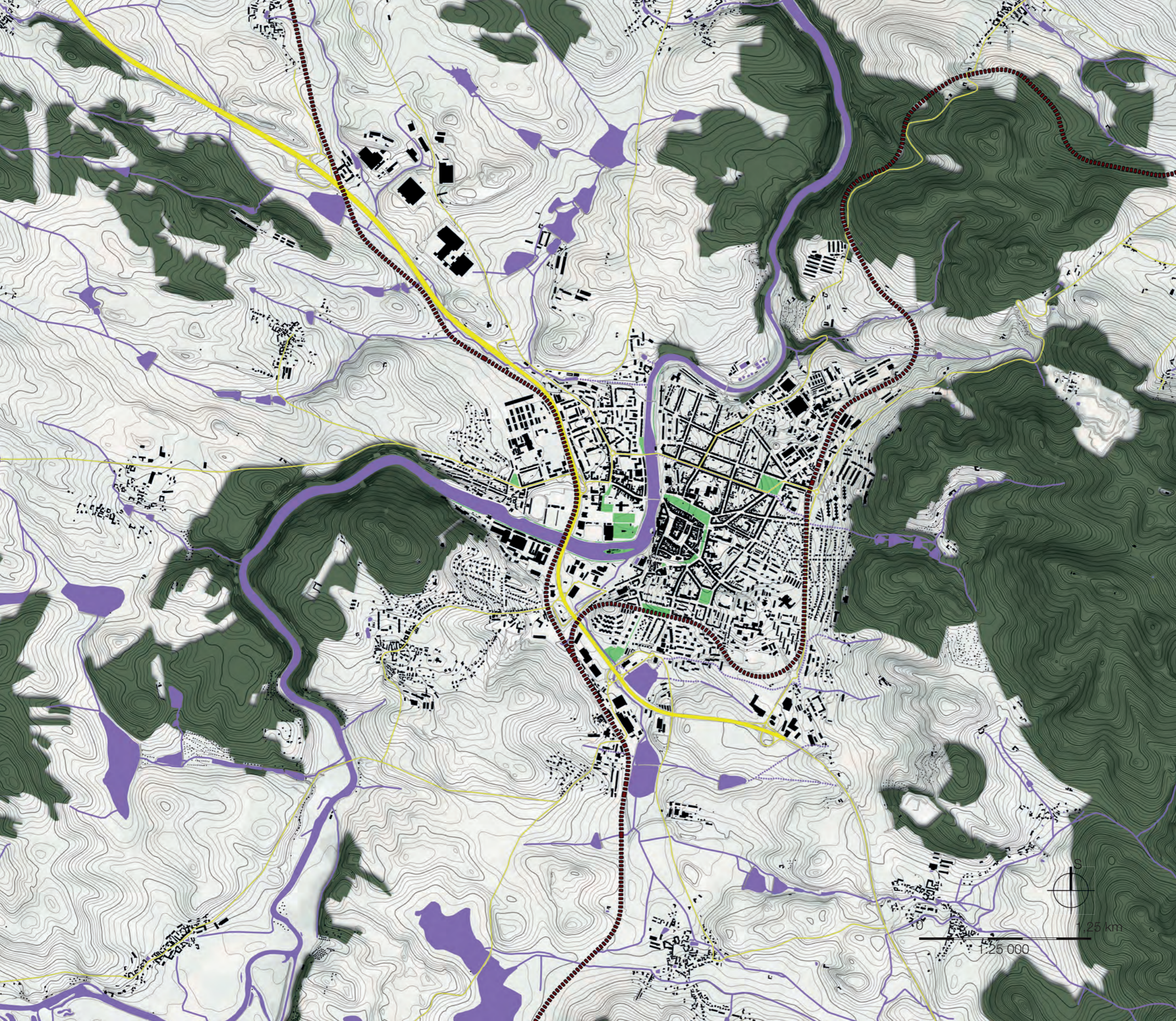
foto: Jirka Jiroušek



foto: Jirka Jiroušek

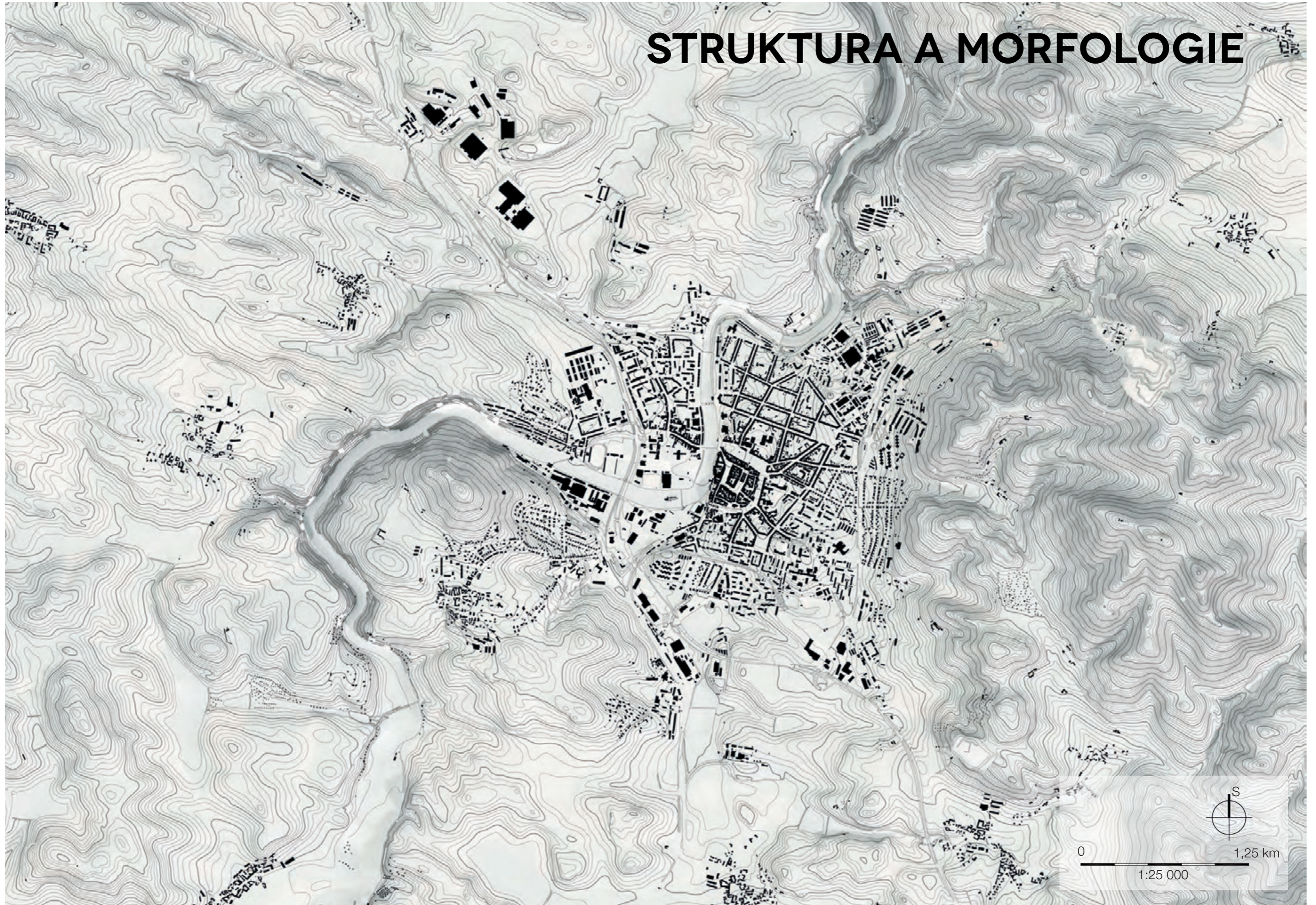


foto: Jirka Jiroušek

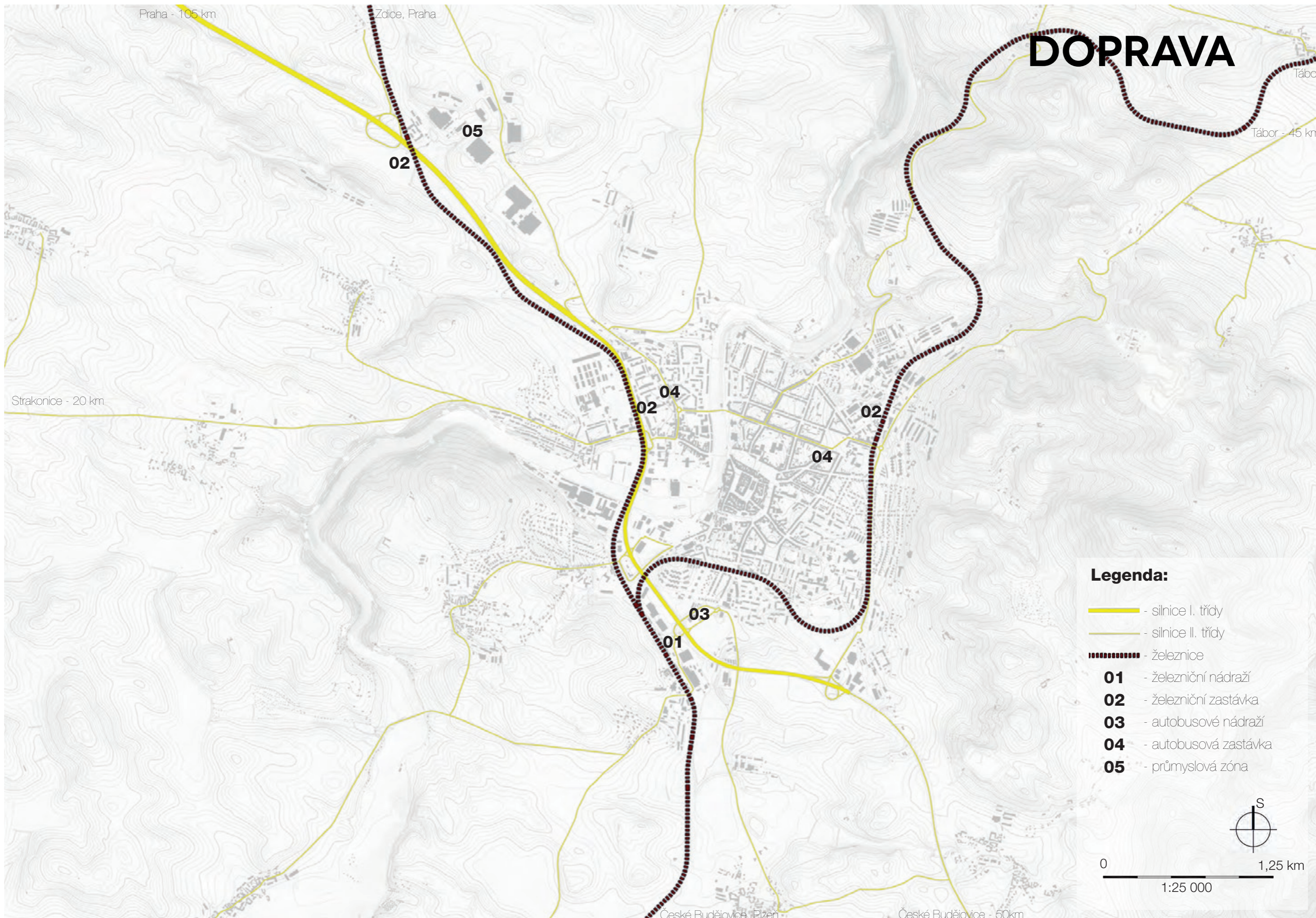


SCHEMATA UZEMÍ

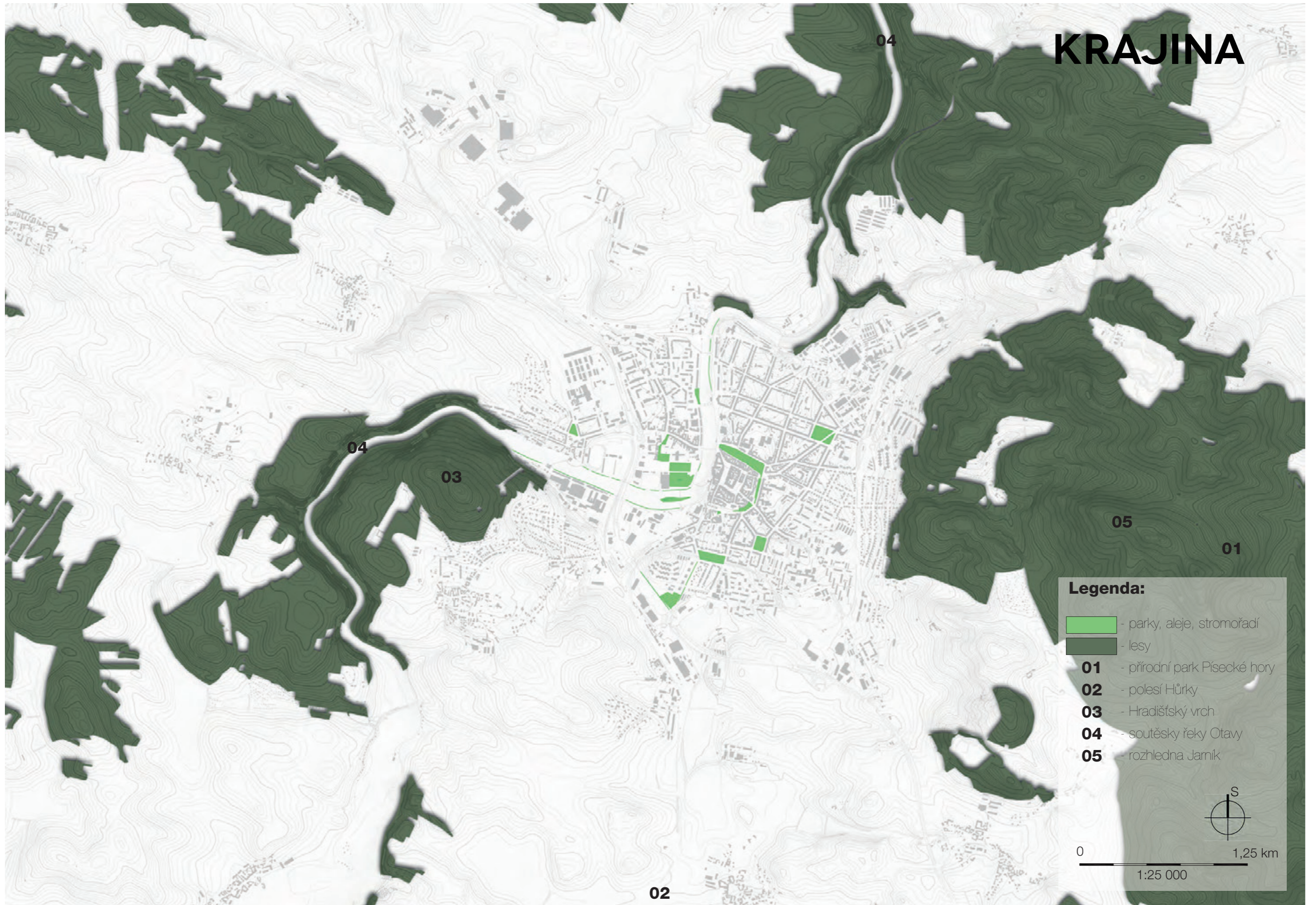
STRUKTURA A MORFOLOGIE



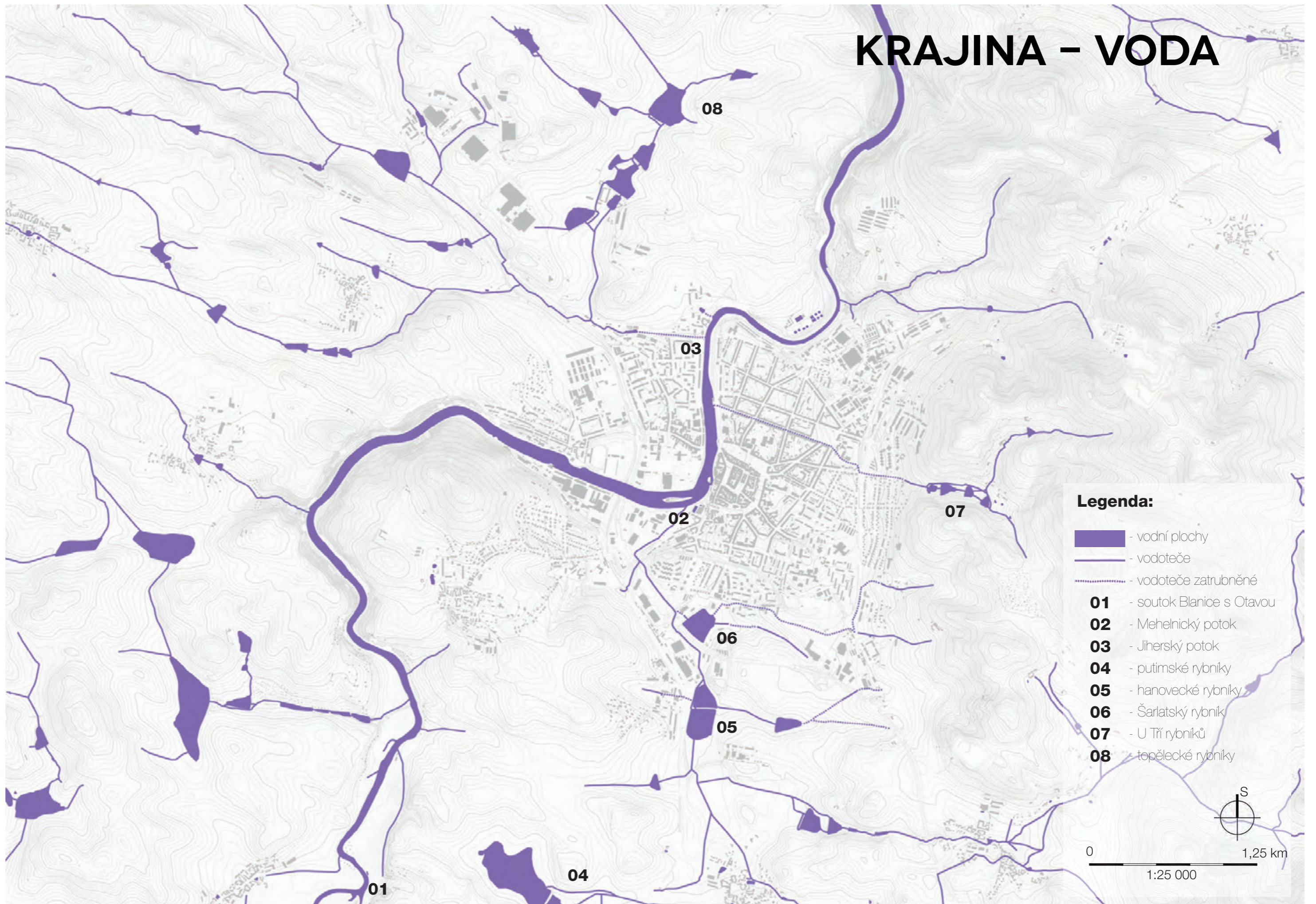
DOPRAVA

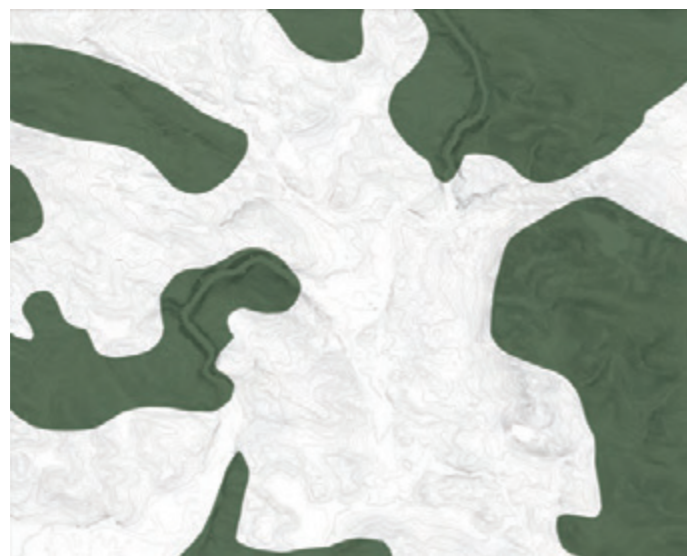


KRAJINA



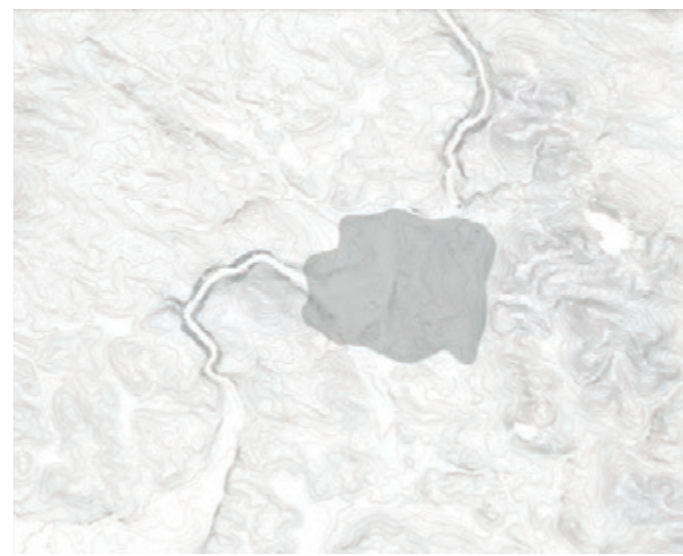
KRAJINA – VODA





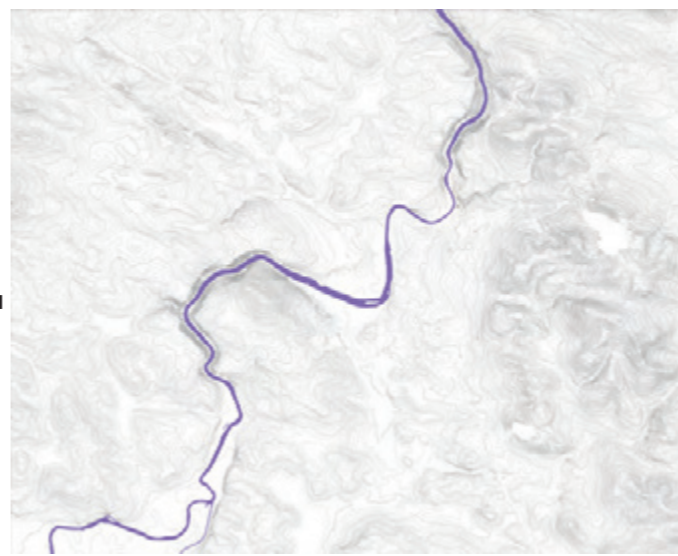
krajina

+



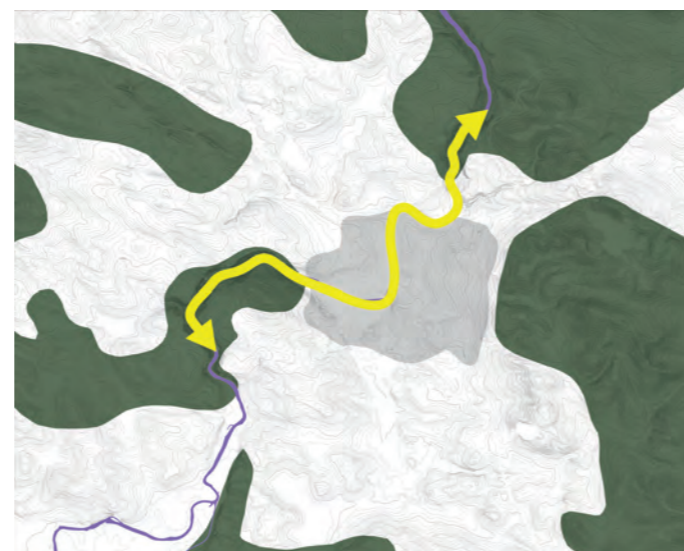
město

+



řeka

=



stav

Písek je obklopen impozantní krajinou. Leží v údolí mezi soutěskami, kde protéká řeka Otava. A je to právě řeka, která fyzicky propojuje město a krajinu.



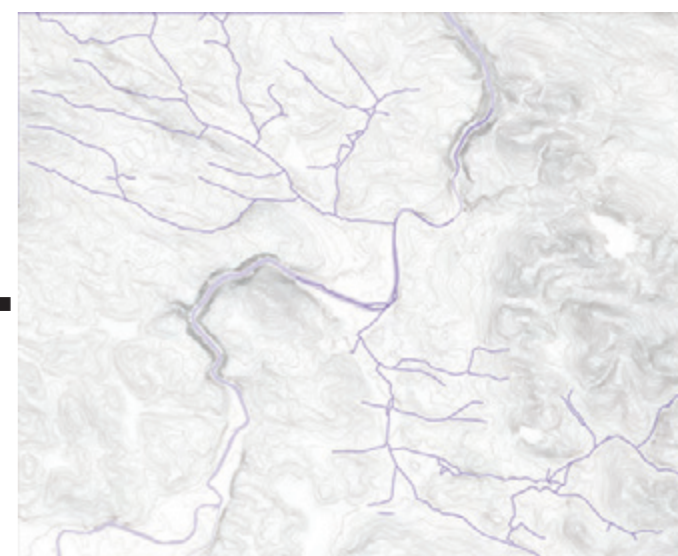
krajina



město



řeka



potoky



návrh

Řeka Otava má na území města několik přítoků. Největší jsou Jiherský a Mehlínský potok. Využitím jejich přirozeného potenciálu se zintenzivní propojení města a krajiny. Řeka pak nebude jen spojnicí dvou soutěsek, ale bude společně s těmito potoky propojovat město s celou okolní krajinou.

