



OBNOVA AREÁLU HRADU HAZLOV | Bc. Mária Kvašovská |
DIPLOMOVÝ PROJEKT | 2013/2014 | FA ČVUT | ÚSTAV PAMÁTKOVÉ PÉČE |
VEDÚCI ÚSTAVU: prof.Ing.arch.Akad.arch. Václav Girsá |
VEDÚCI PRÁCE: prof.Ing.arch.Akad.arch. Václav Girsá | ASISTENT : Ing.arch. Tomáš Efler |



S. V. K. V. S. T. A.
ÚSTAV

- 9 - 10 - 2013

ZADÁNÍ DIPLOMOVÉHO ÚKOLU 2011/2012:

Diplomant:

Bc. Mária Kvašovská (nar. 2. 8. 1988)

Diplomový úkol (téma): Obnova areálu hradu Házlov

Stručný popis úkolu (zadání):

Předmětem diplomové práce je revitalizace areálu hradu Házlova, který se dochoval do dnešních dnů poškozený, nevhodně využívaný a částečně v torzálním stavu.

Návrh bude řešit celkovou rehabilitaci hradu s adekvátním společenským využitím (multifunkční zařízení s využitím pro turistický ruch a kulturní oživení obce): Hodnotné součásti historické struktury budou zachovány a citlivě obnoveny, návrh vyřeší dostavbu zřícených částí areálu, přičemž bude kladen důraz na harmonické zapojení novotvarů.

Nedílnou součástí bude řešení venkovních úprav vnitřního dvora (zeleň, dlažby).

Návrh bude vycházet z poznatků získaných při provádění stavebně-historického průzkumu, ze širších analýz a rešerší. Bude kladen důraz na zachování hodnotných částí objektů a citlivé zapojení nových prvků.

Rozsah práce:

Analýza současného stavu, výkres širších vztahů v měřítku 1:1000 (1: 1500), návrhová situace v měřítku 1:500 (1:250), půdorysy, řezy a pohledy v měřítku 1:200 (1:150) s vyznačením stávajících, bouraných a nově navrhovaných konstrukcí, provozní schémata.

Nadhledové vizualizace celku, exteriérové zákresy do fotografií znázorňující vztah mezi stávajícími a nově navrhovanými objekty, interiérové vizualizace.

Fyzický model celku s návazností na nejbližší zástavbu v měřítku 1:200, průvodní zpráva ve standardním členění a rozsahu (zadání, urbanismus, provozní řešení, stavební program, kapacity, objemy, architektonické řešení, specifikace výsadby a venkovních úprav, konstrukční řešení, technická infrastruktura),

portfolio ve formátu A3 v předepsaném rozsahu (ve dvojím vyhotovení), projekt na CD,

vyplněné prohlášení o samostatném zpracování diplomové práce na předepsaném formuláři.

Vedoucí diplomové práce:

prof. Ing. arch. akad.arch. Václav Girsá

Konzultant diplomové práce: ing. arch. Tomáš Efler

Konzultant oboru SHP: doc. Ing. Michael Rykl, PhD.

Zadání diplomové práce: 19. září 2013

Diplomová práce započne: 19. září. 2013

Odevzdání diplomové práce: 10. ledna 2014 do 12.00 hod.!!!

V Praze 19. 9. 2013

Prof. ing. arch. akad. arch. Václav Girsá

Vedoucí ústavu 15114

Děkan FA ČVUT:

10/10/13
M. J. M. J.

Kvašovská 25. 9. 2012

ČESKÉ VYSOKÉ UČENÍ TECHNICKÉ V PRAZE
FAKULTA ARCHITEKTURY

AUTOR, DIPLOMANT: Bc. Mária Kvašiovská
AR 2013/2014, LS

NÁZEV DIPLOMOVÉ PRÁCE:
(ČJ) OBNOVA AREÁLU HRADU HAZLOV

(AJ) RESTORATION OF THE CASTLE HAZLOV

JAZYK PRÁCE: SLOVENSKÝ

Vedoucí práce: Prof. Ing. arch. akad. arch. Václav Girsá **Ústav:** Památkové péče (15114)

Oponent práce:

Klíčová slova
(česká): Obnova, rekonštrukcia, dostavba, hrad Hazlov

Anotace
(česká): Predmetom diplomovej práce je návrh revitalizácie areálu hradu Hazlov, ktorý sa dochoval poškodený, nevhodne využívaný a čiastočne v torzálnom stave. Návrh rieši celkovú rehabilitáciu hradu s vhodným spoločenským využitím, obnovu hodnotných súčastí areálu a dostavbu zrútených častí, pričom je kladený dôraz na harmonické zapojenie novotvarov.

Anotace
(anglická): Subject of this diploma thesis is to design the revitalization of the castle Hazlov, which has survived damaged, improperly used and partly in torso state. The proposal addresses the overall rehabilitation of the castle with the appropriate social use, recovery of valuable components of the complex and completion of collapsed sections, with the emphasis on harmonious involvement neoplasms.

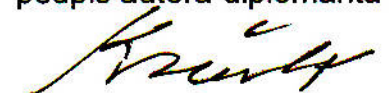
Prohlášení autora

Prohlašuji, že jsem předloženou diplomovou prací vypracoval samostatně a že jsem uvedl veškeré použité informační zdroje v souladu s „Metodickým pokynem o etické přípravě vysokoškolských závěrečných prací.“

(Celý text metodického pokynu je na www.FA.studium/ke-stazeni)

V Praze dne 9. ledna 2014

podpis autora-diplomanta



Tento dokument je nedílnou a povinnou součástí diplomové práce / portfolia a CD.

1. IDENTIFIKAČNÉ ÚDAJE STAVBY

- 1.1. Stavba: Hrad Hazlov , jeho obnova a nové využitie
- 1.2. Obec: Hazlov
- 1.3. Správny obvod : AŠ
- 1.4. Kraj : Karlovarský
- 1.5. Projektant: Bc. Mária Kvašovská, diplomová práca pod vedením prof. Ing. arch. akad. arch. **Václava Girsy** , konzultant Ing. arch. Tomáš Efler.

2. ZÁKLADNÁ CHARAKTERISTIKA

2.1 STRUČNÝ POPIS STAVBY:

Areál hradu v obci Hazlov založený v roku 1224. Nachádza sa v severnej, vyššie položenej časti vsi, na severe, juhu a západe ho obteká potok. Zachoval sa poškodený, nevhodne využívaný a čiastočne v torzálnom stave. Súčasťou areálu je zrekonštruovaný kostol povýšení sv. kříže.

Pred niekoľkými rokmi sa obci podarilo zachrániť barokový kostol Povýšení sv. Kříže s románskou vežou, ale zbytky hradu sa ďalej rozpadávajú, a stále nie sú financie na jeho záchranu. Starý palác na západe je patrný len v úrovni pivníc. Južný gotický trakt je zrútený. Lepšie je na tom budova na juhovýchode, vstupný trakt a bývalý pivovar, ktoré deštrukcií zatiaľ odolávajú

V roku 2010, po niekoľkoročnom hľadaní investorov sa obci podarilo získať peniaze na čiastočné opravy. V druhej polovici roku sa začala stavať strecha, ktorá bola dokončená v roku 2011.

2.2 STRUČNÁ HISTÓRIA AREÁLU :

·1224 - bol založený Hrad Hazlov pravdepodobne Bedřichem z Hazlova. Páni z Hazlova držali hrad i okolité vísky až do 15. storočia.

·V 14. storočí bol hrad (pôvodne románsky), goticky prestavaný.

·1401- Hazlov bol odkúpený Mikulášom Jurom z Chebu.

·1450 - hrad získava rod Landwüstov, ktorí ho patrne upravujú, a dostavujú niektoré budovy. Po nich hrad odkupuje Jan Maléřík. Jeho potomkovia vlastní sídlo až do polovice 16. storočia.

·1579 - hrad získava Václav Volf z Kocova a neskôr Dětřichovci. Ďalšími majiteľmi bol na krátku dobu tiež rod Nosticov, a po nich rod Moserov, ktorý tu svoj vplyv uplatňovali až do 19. storočia. Moserovia vyzdvihli Hazlov z krízy, hrad značne rozšírili, premenili ho na zámok.

·koncom 17. storočia pristavali kostol. Poslednými majiteľmi boli Hemfeldovia, ktorí hrad vlastnili až do roku 1945.

·Po celú dobu existencie, až do 20. storočia bol hrad neustále využívaný svojimi majiteľmi ako sídlo, preto zostával v dobrom stave.

·V 20. storočí, po skončení 2. svetovej vojny a zrušení šľachty v Československu, sa stal hrad nevyužívaným a začal podliehať zubu času a rozpadáť sa.

·V 60. rokoch 20. storočia bola zborbená veľká časť južnej strany hradu

·v 70. rokoch na hrad bol vydaný dokonca demoličný výmer (ktorý je stále platný). Nakoniec však ku strhniu paláca nedošlo (z neznámych dôvodov), a hrad bol ponechaný ďalej bez využitia, aby sa rozpadal sám.

2.3 STRUČNÝ STAVEBNÝ VÝVOJ :

Hazlovský hrad bol založený v severnej, vyššie položenej časti vsi, na severe, juhu a západe ho obteká potok. Zložitý stavebný vývoj komplexu hradu – a neskôr zámku – je doposiaľ poznaný len málo.

Najstaršou dochovanou časťou hradu je hranolová veža s románskym okienkom v prízemí, dnes dvojpodlažná. O podobe ďalších stavieb z románskeho obdobia, vrátane paláca, nič nevieme.

Vývoj gotickej zástavby nie je dodnes presne vyjasnený. Do tejto etapy rozhodne spadá veľký obdĺžny palác s arkierom na západnej strane hradu a podlažné stavenie na juhu; gotická je i polygonálna schodisková veža pri západnom priečelí južného stavenia a časť dnešného vstupného krídla napravo od vjazdu. Rozfázovanie gotickej výstavby nepoznáme, predpokladá sa len to, že vznikala minimálne v dvoch etapách v 14. a 15. storočí.

Vchod do hradu viedol najneskôr od 14. storočia v súčasnej polohe, teda od juhovýchodu.

V období renesancie a baroka, bolo na juhu k hradu pristavané rozľahlé hospodárske zázemie, zrútené v r. 1967. Pôvodne renesančná je hmota budovy na juhovýchode (neskôr prestavaná klasicisticky) a bývalého pivovaru na severovýchode.

Do obdobia baroka spadá prestavba vstupného traktu a vybudovanie novej kostolnej lodi medzi starou románskou vežou a gotickým palácom (1687 – 1688). Podobu zástavby, ktorá pôvodne v mieste kostola stávala a ktorá mohla mať i románsky pôvod, nepoznáme.

Interiér:

Najhodnotnejšie časti interiérov sa nedochovali alebo sú v troskách.

3. ZADANIE

3.1 ZADANIE DIPLOMOVEJ PRÁCE

Predmetom diplomovej práce je revitalizácia areálu hradu Hazlova, ktorý sa dochoval do dnešných dní poškodený, nevhodne využívaný a čiastočne v torzálnom stave.

Návrh rieši celkovú rehabilitáciu hradu s adekvátnym spoločenským využitím (multifunkčné zariadenie s využitím pre turistický ruch a kultúrne oživenie obce): Hodnotné súčasti historickej štruktúry sú zachované a citlivo obnovené, návrh rieši dostavbu zrútených častí areálu, pričom je kladený dôraz na harmonické zapojenie novotvarov.

Nedeliteľnou súčasťou je riešenie vonkajších úprav vnútorného dvora (zelen, dlažby).

Návrh vychádza z poznatkov získaných zo stavebno- historického prieskumu, zo širších analýz a rešerší. Je kladený dôraz na zachovanie hodnotných častí objektu a citlivé zapojenie nových prvkov.

3.2 STAVEBNÝ PROGRAM

Funkčná náplň hradu bola volená tak aby v prvom rade vyhovovala pamiatkovej hodnote jednotlivých častí. Severovýchodné krídlo bude opravené- oprava fasády, výmena výplní otvorov, nastanú len menšie úpravy interiéru. Priestory budú adaptované pre nové funkcie. V tomto priestore vznikne kníhkupectvo a reštaurácia a v prízemí , knižnica v druhom nadzemnom podlaží.

Východné krídlo- budú citlivo zrekonštruované obvodové steny stavby a vybudujú sa nové stropné konštrukcie, klenby a podlahy. Budú vybudované nové priestory toaliet v prvom aj druhom nadzemnom podlaží. Tiež budú doplnené výplne otvorov.

Južné krídlo- budú citlivo zrekonštruované obvodové steny do výšky druhého nadzemného podlažia. Podlaha spoločenskej sály bude znížená na úroveň podlahy vstupnej haly, podzemné priestory pod sálou budú čiastočne odstránené a zasypané. V sále bude vybudovaný nový strop. V časti vstupnej haly bude vyhlbené podzemné podlažie a vybudované nové stropné konštrukcie, podlahy, výťah a schodisko. V celej časti budú doplnené nové výplne otvorov a vybudované nové zastrešenie- drevený krov s priestormi pre technické miestnosti.

Západná časť hradu- je navrhnutý nový objekt hotela, 3 nadzemné podlažia, podzemné podlažie (pivnice) je pôvodné, vybudované bude nové prístupové schodisko. Súčasťou návrhu je aj úprava okolia a nádvoria objektu a vybudovanie inžinierskych sietí a novej prístupovej cesty k južnému krídlu.

3.3 PREVÁDZKOVÉ RIEŠENIE

Prevádzkové riešenie navrhovaného multifunkčného areálu kombinuje funkcie stravovania, ubytovania, kultúrneho a spoločenského využitia. Pôvodný hlavný prístup k areálu je smerom z východu kde sa nachádza príjazdová komunikácia a verejný priestor pred stavbou, ktorý je od cesty oddelený pásom zelene. Tento priestor je v návrhu zachovaný, nastali len menšie zmeny (nový povrch, výsadba zelene). Bude možné ho využívať na spoločenské a kultúrne udalosti v obci (trhy, predstavenia,..) poprípade pre pohotovostné parkovanie a zásobovanie. Z tohto priestoru sú navrhnuté vstupy to knižnice, reštaurácie, salónov a prejazd do vnútorného dvora hradu, kde sa bude nachádzať hlavný vstup hotela, vstup do kostola povýšení sv. kříže. Jednotlivé salóny východného krídla sú prenajímateľné a je možné využitie kuchyne reštaurácie pre dodávku jedla. V druhom nadzemnom podlaží je navrhnuté prepojenie do južného krídla hradu.

V návrhu bola vytvorená druhá prístupová cesta smerom z juhu, ktorá umožňuje prístup (autá, peši) k spoločenskej sále. Pred južným krídlom areálu je navrhované zarovnanie terénu do úrovne vstupu do foyer, kde sa bude nachádzať parkovanie a voľný priestor pre zhromažďovanie. Do ostatného priestoru pred južným krídlom sú navrhnuté parkové úpravy a nová výsadba zelene. Priestor sály je navrhnutý tak aby umožňoval rôzne usporiadanie sedenia pre rozličné druhy spoločenských podujatí.

Plochy pre parkovanie zamestnancov, návštevníkov a zásobovanie sa nachádzajú v severnej časti areálu.

4. ARCHITEKTONICKÉ RIEŠENIE

Areál hradu v Hazlove je momentálne v zlom stave. Cieľom návrhu bolo zachovať a obnoviť časti areálu ktoré sa dodnes zachovali.

Severná časť východného krídla :V najlepšom stave, bola využívaná ako pohostinstvo, pivovar. V projekte je navrhnutá zmena funkcie tejto časti stavby. Nastali menšie úpravy interiéru a dispozícií. Celkový vzhľad sa ale zachováva. V prízemí sa bude nachádzať vstupná hala knižnice, kníhkupectvo a reštaurácia s kapacitou 18 miest. V druhom nadzemnom podlaží je navrhnutý priestor knižnice s učebňami. Zo strednej a južnej časti východného krídla a južného sa zachovali obvodové steny do výšky druhého nadzemného podlažia, konštrukcie interiéru a tiež zastrešenie sa nezachovali. Navrhnutá je rekonštrukcia týchto obvodových stien do pôvodnej podoby a tiež nové zastrešenie časti stavby. V interiéroch južnej časti východného krídla sa budú nachádzať salóniky (v prvom i druhom nadzemnom podlaží). Ich dispozičné riešenie vychádza z pôvodného usporiadania, navrhujem taktiež obnovu historických klenieb a stropov vo všetkých miestnostiach tejto časti stavby. Východné krídlo bude v druhom nadzemnom podlaží prepojené s južným krídlom kde sa bude nachádzať multifunkčná sála s foyerom. Hlavný vstup do týchto priestorov je navrhnutý smerom z juhu. Využitie budú pôvodné zrekonštruované vstupy do objektu. Druhého nadzemné podlažie je prístupné zo vstupnej haly schodiskom a výťahom. V tomto priestore sa bude nachádzať balkónik, posedenie a bar. Pod úroveň vstupnej haly je navrhnuté vybudovanie jedného podzemného podlažia, ktoré bude slúžiť pre skladovacie priestory a toalety prístupné schodiskom a výťahom. Spoločenská sála je navrhnutá na výšku dvoch nadzemných podlaží. Úroveň podlahy novej sály bola znížená oproti pôvodnej výške podlahy

z dôvodu zabezpečenia bezbariérového prístupu do priestoru. Do sály je navrhnutý nový drevený trámový strop s bodovým osvetlením.

Nová stavba je navrhnutá v západnej časti areálu, kde sa nachádzajú len fragmenty pôvodných stien hradu. Výsledný tvar hmoty vychádza z tvaru pôvodnej dnes už neexistujúcej stavby. Hlavnou ideou bolo vytvorenie novotvaru ktorý bude citlivo dopĺňovať (tvarom a výškou) stávajúcu stavbu. Cieľom bolo jednoduchou minimalistickou hmotou, ktorá evokuje svojím vzhľadom hrad, vytvoriť odkaz na minulosť na stavbu ktorá tam kedysi stála. Navrhnutá stavba bude slúžiť pre ubytovanie návštevníkov obce. Má tri nadzemné podlažia postavené na stávajúcom pivničnom priestore, ktorý je vyhlbený do skaly. Hlavný vstup do budovy je z nádvoria hradu. V prvom nadzemnom podlaží sa nachádza recepcia, a veľký apartmán s dvoma dvojlôžkovými izbami a obývacím priestorom. V druhom nadzemnom podlaží, sa nachádzajú dve dvojlôžkové izby a jeden dvoj izbový apartmán, ktorý je možné využívať aj ako dve samostatné izby. Tretie nadzemné podlažie je tvorené terasou, jednou dvojlôžkovou izbou a apartmán s dvoma izbami, ktorý je tiež možné využívať ako dve samostatné izby. Fasáda stavby je jednoduchá nečlenená, materiálom je kameň.

Podzemné priestory západného krídla: do priestorov sa vstupuje po novo navrhnutom schodisku. Po schodisku sa zostupuje do prednej pivnice lichobežníkového pôdorysu pod strednou časťou novonavrhnutej stavby hotela. Priestory sú vyhlbené do skaly, nemajú žiadny vzťah k pôvodnému murivu prízemnia západného krídla. Priestor má pol oválnu asi kamennú, omietnutú valenú klenbu. Z prednej pivnice sa postupuje smerom na sever segmentovo zaklenutým omietnutým priestorom do pivnice pod severným priestorom prízemnia. Tento priestor je tiež prevažne vyhlbený do skaly, má polooválnu klenbu. Priestory pod južnou časťou stavby budú nevyužitú, zasypané z dôvodu znižovania podlahy priestorov prvého nadzemného podlažia.

Novonavrhovaný podzemný priestor sa nachádza pod navrhovaným foyerom. Do priestoru sa vstupuje schodiskom z 1.NPa výťahom. Priestor obsahuje toalety a sklady slúžiace pre spoločenskú sálu.

5. STAVEBNE-TECHNICKÉ RIEŠENIE

5.1 NOVÝ OBJEKT – nosný systém je riešený ako kombinácia murovaných nosných stien s drevenými trámovými stropmi. založenie je navrhnuté na základových pásoch pod stenami. objekt bude zateplený kontaktným zateplovacím systémom z minerálnych izolačných dosiek. Povrch objektu bude obložený panelmi z prírodného kameňa kotvenými systémovo cez izoláciu do nosných stien. Výplne otvorov – su navrhnuté z drevených tepelne izolačných profilov so zasklením izolačnými dvojsklami. Schodisko a výtahová šachta sú železobetónové.

5.2 REKONŠTRUOVANÁ ČASŤ – Všetky obvodové steny zo zmiešaného muriva budú zrekonštruované do výšky druhého nadzemného podlažia. V južnom krídle sú navrhnuté nové stropné konštrukcie- drevené trámové stropy a nové zastrešenie objektu. V južnom krídle je navrhnutá obnova klenieb a stropov.

5.3 TEHNICKÁ INFRAŠTRUKTÚRA

Požadované inžinierske siete budú privedené samostatne pre

Novonavrhovanú hotelovú časť

Zrekonštruovaný existujúci objekt

5.3.1 Hotelová časť.

Zásobovanie vodou: samostatnou prípojkou z existujúceho verejného vodovodu vedeného v prístupovej komunikácii. Prípojka bude dimenzovaná na požadované výpočtové množstvo potreby vody a požiarnej vody. Na prípojku budú napojené aj odbery vody v novozrealizovaných priestoroch v suteréne rekonštruovanej časti (hygienické zariadenia -0.01 až 0.06). Dĺžka prípojky bude cca.65m. Teplá voda bude pripravovaná decentrálnne, v miestach jednotlivých odberov – prietokovými resp. zásobníkovými ohrievačmi (do 100 l). Ohrev vody bude elektrický.

Kanalizácia: Objekt bude odkanalizovaný novou kanalizačnou prípojkou, ktorá sa napojí na existujúci verejný kanalizačný zberač vedený v prístupovej komunikácii. Na prípojku budú napojené aj novozrealizované priestory v suteréne rekonštruovanej časti (hygienické zariadenia -0.01 až 0.06). Dĺžka prípojky bude cca.65m.

Zásobovanie elektrickou energiou: Objekt bude zásobovaný cez novovybudovanú podzemnú elektrickú prípojku z existujúcej trafostanice, ktorá je vo vzdialenosti cca. 85 m od objektu smerom na východ. Na prípojku budú napojené aj odbery novozrealizovaných priestorov existujúceho objektu prilahlých k hotelovej časti (spoločenská sála, foyer, suterénne priestory hygienických zariadení, strojovňa vzduchotechniky v podkrovných priestoroch). Dĺžka prípojky bude cca.85m.

Zásobovanie plynom: nerieši sa.

Vetranie a klimatizácia: Jednotlivé priestory budú vetrané prirodzeným spôsobom – infiltráciou otváracích okien. V miestnostiach bez okenných konštrukcií (niektoré WC, skladové priestory) budú umiestnené malé axiálne ventilátory na odvod vzduchu, ktoré budú uvádzané do chodu spolu so svetlom. Vzduch bude odvedený cez technické jadrá nad strechu objektu. Vytypované priestory (hotelové izby, recepcia) budú vybavené splitovými stropnými klimatizáciami. Vnútorne jednotky budú tvoriť multisplitový systém napojený na jednu vonkajšiu jednotku umiestnenú na betónovom základe pri východnej fasáde objektu.

Vykurovanie: Priestory vybavené splitovými stropnými klimatizáciami budú vykurované cez tieto jednotky (cirkulačné teplovzdušné vykurovanie), ostatné miestnosti budú temperované elektrickými „hadmi“, ktoré sa uložia do podlahy.

5.3.2 Zrekonštruovaná časť.

Zásobovanie vodou: samostatnou existujúcou prípojkou z verejného vodovodu vedeného v prístupovej komunikácii. Dimenzia prípojky je vyhovujúca pre budúcu potrebu vody (vrátane požiarnej vody). V objekte budú zrealizované nové vodovodné rozvody podľa potreby architektonického návrhu.

Teplá voda bude pripravovaná decentrálnne, v miestach jednotlivých odberov – prietokovými resp. zásobníkovými ohrievačmi (do 300 l – pre potreby kuchyne). Ohrev vody bude elektrický.

Kanalizácia: Objekt bude odkanalizovaný existujúcou kanalizačnou prípojkou, ktorá je napojená na existujúci verejný kanalizačný zberač vedený v prístupovej komunikácii. Kanalizačná prípojka má dostatočnú kapacitu pre odvod splaškovej a dažďovej vody z dotknutej časti objektu. V objekte budú zrealizované nové kanalizačné rozvody podľa potreby architektonického návrhu.

Zásobovanie elektrickou energiou: Objekt bude zásobovaný cez existujúcu podzemnú elektrickú prípojku z existujúcej trafostanice, ktorá je vo vzdialenosti cca. 40 m od objektu smerom na východ. Prípojka končí v elektrickom rozvádzači na stene objektu. Rozvádzač a vnútorné rozvody elektriky budú rekonštruované.

Zásobovanie plynom: nerieši sa.

Vetranie a klimatizácia: Jednotlivé priestory budú vetrané prirodzeným spôsobom – infiltráciou otváracích okien. V miestnostiach bez okenných konštrukcií (niektoré WC, skladové priestory) budú umiestnené malé axiálne ventilátory na odvod vzduchu, ktoré budú uvádzané do chodu spolu so svetlom. Vzduch bude odvedený potrubiami nad strechu objektu.

Samostatné nútené vetranie budú mať:

Reprezentačné priestory 1.13 a 1.14

Suterénne priestory s hygienickými zariadeniami 0.01 až 0.06

Kuchyňa 1.26

V Reprezenačných priestoroch 1.13 a 1.14 budú v stropnej konštrukcii umiestnené výustky pre prívod a odvod vzduchu, výustky budú vyvedené zo vzduchotechnických potrubí umiestnených v podkrovnom priestore nad dotknutými miestnosťami. V podkroví bude umiestnená aj vzduchotechnická strojovňa, kde budú osadené kompaktné klimatizačné jednotky, ktoré zabezpečia výmenu a úpravu požadovaného množstva vzduchu (filtrácia, rekuperácia, ohrev, chladenie). Suterénne priestory s hygienickými zariadeniami 0.01 až 0.06 budú vetrané samostatnou vzduchotechnickou vetvou vedenou zo vzduchotechnickej strojovne v podkroví – vertikálne potrubia budú kryté vhodnými stavebnými úpravami.

Kuchyňa bude vetraná samostatne. Odvod vzduchu sa zabezpečí cez digestory nad sporákmi, prívod vzduchu bude riešený cez samostatné VZT-potrubie pod stropom miestnosti. V potrubí sa osadí ventilátor a el. ohrievač.

Vytypované priestory (salóniky, reštaurácia) budú vybavené splitovými parapetnými klimatizáciami. Vnútorne jednotky budú tvoriť multisplitový systém napojený na dve vonkajšie jednotky, ktoré sa umiestnia na betónový základ pri západnej fasáde objektu.

Vykurovanie: Priestory vybavené splitovými parapetnými klimatizáciami budú vykurované cez tieto jednotky (cirkulačné teplovzdušné vykurovanie), ostatné miestnosti (okrem 1.13 a 1.14) budú vykurované elektrickými sálavými priamovýhrevnými konvektormi, ktoré budú v zásade umiestňované pod okenné konštrukcie. Uvedený spôsob vykurovania umožňuje individuálnu reguláciu výkonu v jednotlivých priestoroch.

Reprezentačné priestory 1.13 a 1.14 je možné okrem teplovzdušného vykurovania temperovať elektrickým podlahovým vykurovaním.



Obec Hazlov leží cca na polovici cesty medzi mestami Cheb a Aš, nachádza sa v okrese Cheb a náleží pod Karlovarský kraj. Príslušnou obcou s rozšírenou pôsobnosťou je mesto Aš, vzdialené 10 km severozápadne od Hazlova.

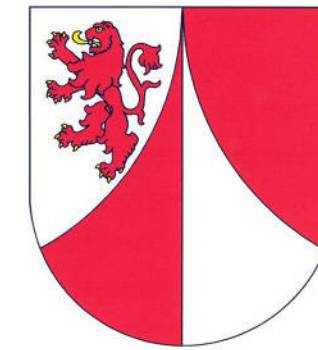
V obci je základná škola a materská škola. Pre športové vyžitie slúži moderná „štvordráhová“ kuželná reštaurácia, futbalové ihrisko a od r. 2002 tiež 18 jamkové golfové ihrisko. V areáli školy je detské ihrisko.

V obci je zaistená pravidelná autobusová a vlaková doprava.

K významným pamiatkám obce patrí rímskokatolícky kostol Povýšení sv. Kříže, postavený v rokoch 1687-88, ktorý je súčasťou areálu bývalého hradu z 13. stor. Ďalšou zaujímavou stavbou je hřbitovní kostolík sv. Jiří z r. 1666. Výklenková kaplnka z r. 1750 s pomníkom obetiam 1. sv. vojny z r. 1923 postavenom podľa návrhu J. A. Mayerla z Chebu. Pri ceste na Seeberg sú tri kamenné kríže. Ďalším zaujímavým objektom je bývalý evanjelický kostolík z r. 1907 v ulici k nádraží, ktorý využíva občianske združenie k usporiadaniu verejných kultúrnych akcií.

História obce

- 1224 - Prvá zmienka o obci - v historických prameňoch sa objavuje Bedřich z Hazlova, ktorý pravdepodobne založil miestny hrad.
- 1401 - obec odkúpil Mikuláš Jur z Chebu
- 1450 - Ďalšími majiteľmi Hazlova boli Landwüstové, neskôr lúpeživý Jan Maléřík
- 1553 - založený pivovar v susedstve dnešného zámku s najstaršou tradíciou na Ašsku
- 1579 - majitelia Kocovští, ďalej Děřichovci a na krátku dobu tiež rod Nosticov. Potom získal obec i hrad rod Moserov, ktorí ako dobrí páni pomohli Hazlovu z krízy a rozšírili hrad, ktorý nakoniec prestavali v zámok.
- do roku 1945 - Posledným šľachtickým rodom obývajúcim zámok boli Hemfeldovia.
- do konca 18. storočia - Hazlov bol prevažne poľnohospodárskou obcou
- Na začiatku 19. storočia - začal sa rozvíjať priemysel, prevažne textilný
- 1822 - otorená prvá prádelňa, ktorá bola poháňaná vodným kolesom. Nasledovali textilné firmy Bareuther a Weigandt. Najväčšia továreň vznikla priamo v centre obce, a patrila priemyselníkovi Göldnerovi. Táto firma existovala až do roku 2008 (s novými majiteľmi), kedy bola uzavretá.



HAZLOV

Kraj: KARLOVARSKÝ
Správny obvod: Aš
GPS súradnice: 50°9'22.831 N,
12°16'20.558 E
Nadmorská výška: 451 m n. m.
Katastrálna výmera: 2 788 ha
Počet obyvateľov: 1 649
Priemerný vek: 40 rokov
Adresa www: <http://www.obechazlov.cz>



Hrad Hazlov

1224 - bol založený Hrad Hazlov pravdepodobne Bedřichem z Hazlova. Páni z Hazlova držali hrad i okolité vísky až do 15. storočia.

V 14. storočí bol hrad (pôvodne románsky), goticky prestavaný.

1401- Hazlov bol odkúpený Mikulášom Jurom z Chebu.

1450 - hrad získava rod Landwüstov, ktorí ho patrne upravujú, a dostavujú niektoré budovy. Po nich hrad odkupuje Jan Maléřík. Jeho potomkovia vlastnia sídlo až do polovice 16. storočia.

1579 - hrad získava Václav Volf z Kocova a neskôr Dětřichovci. Dalšími majiteľmi bol na krátku dobu tiež rod Nosticov, a po nich rod Moserov, ktorý tu svoj vplyv uplatňovali až do 19. storočia. Moserovia vyzdvihli Hazlov z krízy, hrad značne rozšírili, premenili ho na zámok.

koncom 17. storočia pristavali kostol. Poslednými majiteľmi boli Hemfeldovia, ktorí hrad vlastnili až do roku 1945.

Po celú dobu existencie, až do 20. storočia bol hrad neustále využívaný svojimi majiteľmi ako sídlo, preto zostával v dobrom stave.

V 20. storočí, po skončení 2. svetovej vojny a zrušení šľachty v Československu, sa stal hrad nevyužívaným a začal podliehať zubu času a rozpadáť sa.

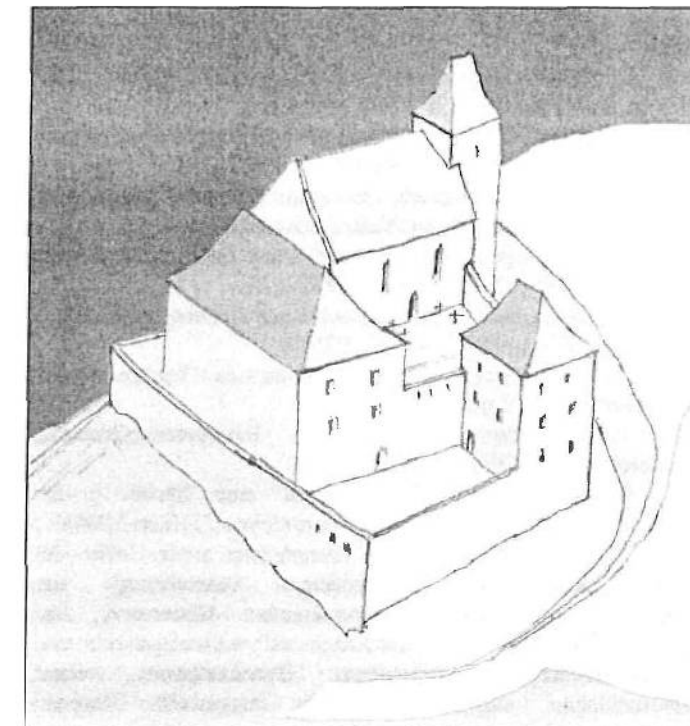
V 60. rokoch 20. storočia bola zbortená veľká časť južnej strany hradu

v 70. rokoch na hrad bol vydany dokonca demoličný výmer (ktorý je stále platný). Nakoniec však ku strhniu paláca nedošlo (z neznámých dôvodov), a hrad bol ponechaný ďalej bez využitia, aby sa rozpadal sám.

výrez z katastrálnej mapy mesta z roku 1841



Ideálna rekonštrukcia podoby hradu v 17. storočí od juhozápadu (kresba T. Karel 2004)



Ideálna rekonštrukcia podoby hradu v 15. storočí od juhozápadu (kresba T. Karel 2004)

Exteriér, stavebný vývoj:

Hazlovský hrad bol založený v severnej, vyššie položenej časti vsi, na severe, juhu a západe ho obteká potok. Zložitý stavebný vývoj komplexu hradu – a neskôr zámku – je doposiaľ poznaný len málo.

Najstaršou dochovanou časťou hradu je hranolová veža s románskym okienkom v prízemí, dnes dvojpodlažná. O podobe ďalších stavieb z románskeho obdobia, vrátane paláca, nič nevieme.

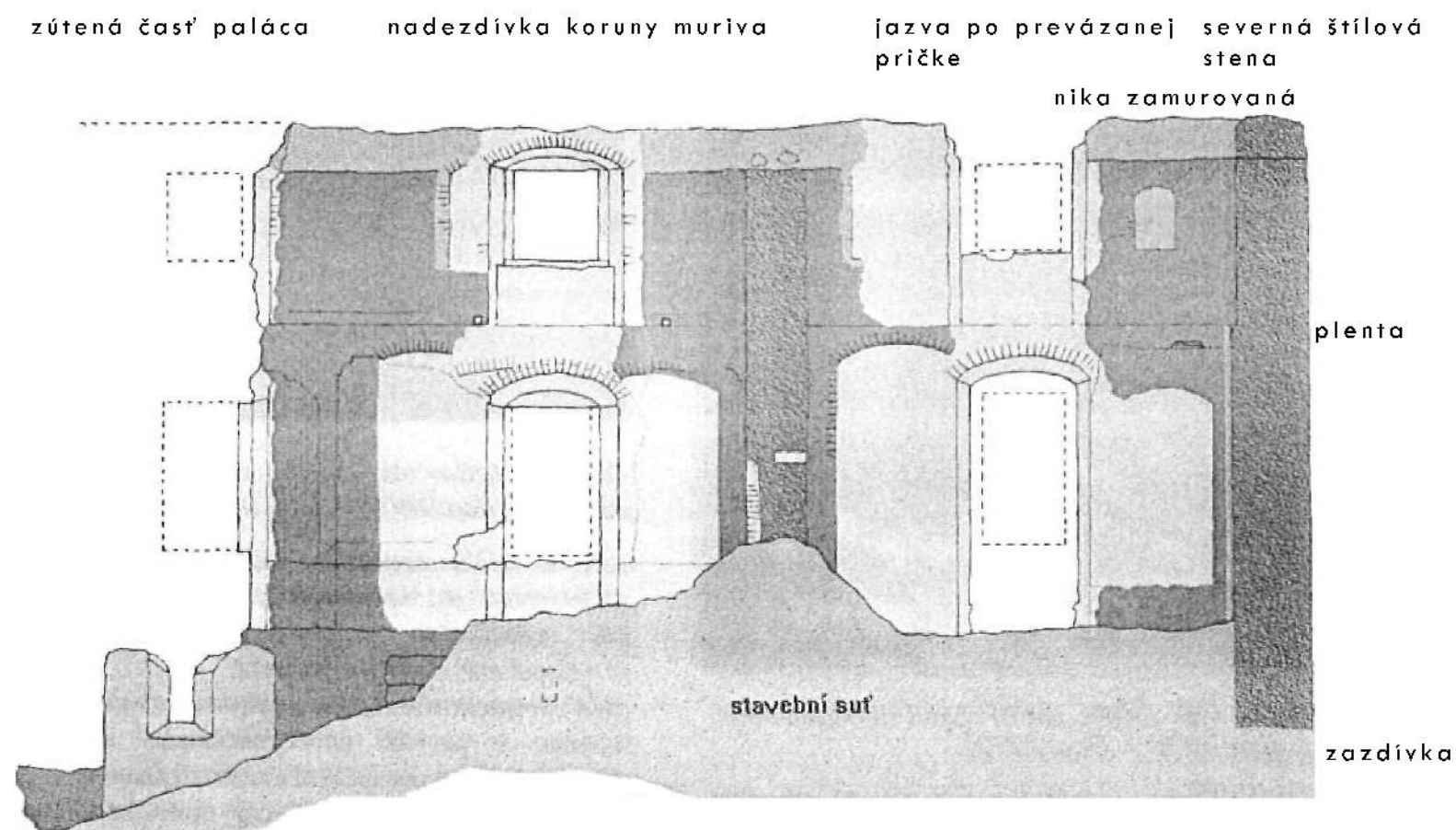
Vývoj gotickej zástavby nie je dodnes presne vyjasnený. Do tejto etapy rozhodne spadá veľký obdĺžny palác s arkierom na západnej strane hradu a podlažné stavenie na juhu; gotická je i polygonálna schodisková veža pri západnom priečelí južného stavenia a časť dnešného vstupného krídla napravo od vjazdu. Rozfázovanie gotickej výstavby nepoznáme, predpokladá sa len to, že vznikala minimálne v dvoch etapách v 14. a 15. storočí. Vchod do hradu snáď viedol najneskôr od 14. storočia v súčasnej polohe, teda od juhovýchodu.

V období renesancie a baroka, bolo na juhu k hradu pristavané rozľahlé hospodárske zázemie, zrútené v r. 1967. Pôvodne renesančná je hmota budovy na juhovýchode (neskôr prestavaná klasicisticky) a bývalého pivovaru na severovýchode.

Do obdobia baroka spadá prestavba vstupného traktu a vybudovanie novej kostolnej lodi medzi starou románskou vežou a gotickým palácom (1687 – 1688). Podobu zástavby, ktorá pôvodne v mieste kostola stávala a ktorá mohla mať i románský pôvod, nepoznáme.

Interiér:

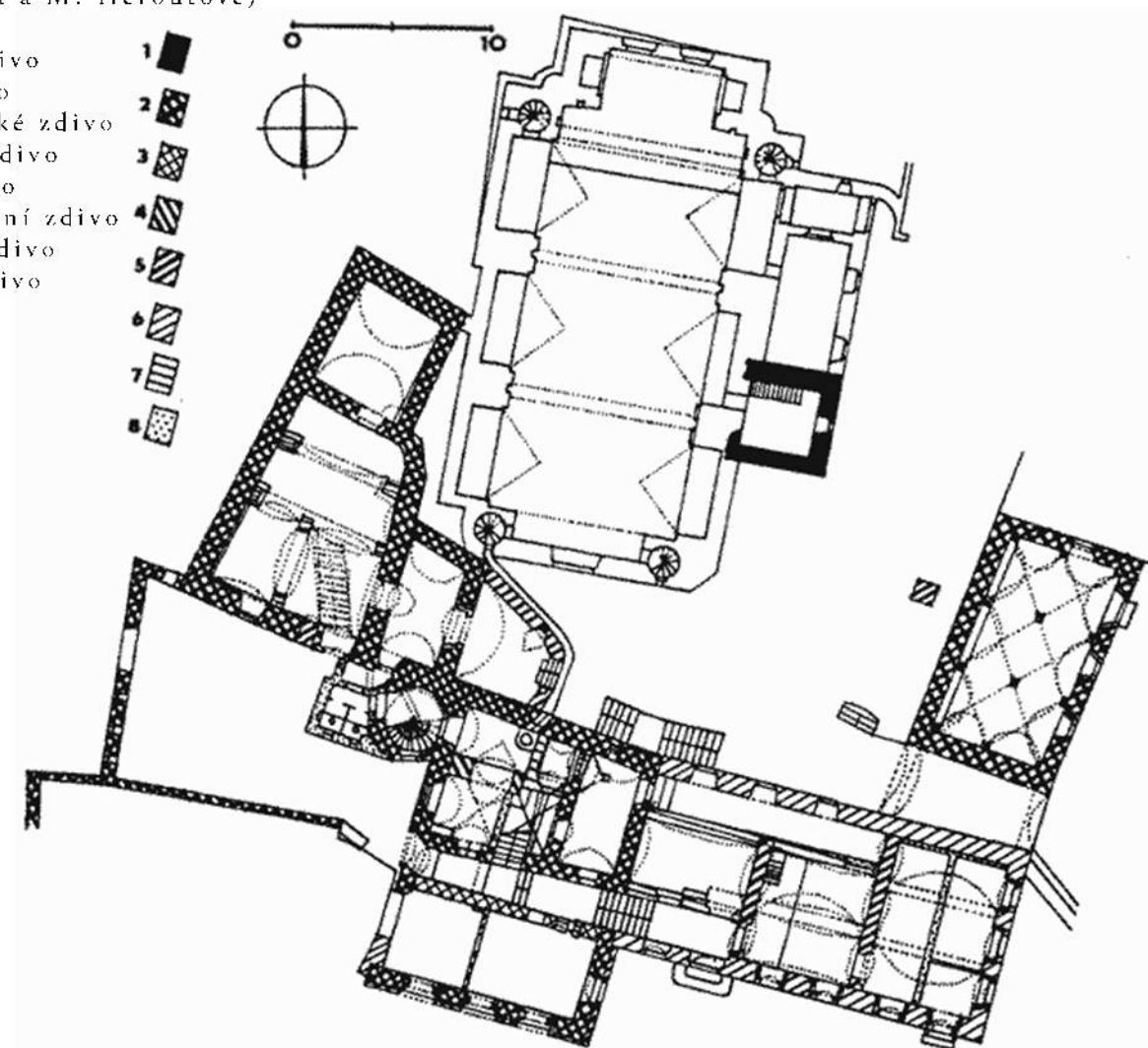
Najhodnotnejšie časti interiérov sa nedochovali alebo sú v troskách. V prízemí južného paláca je dokumentačne doložená miestnosť s hrebienkovou klenbou sklenutou na dva pilieriky.

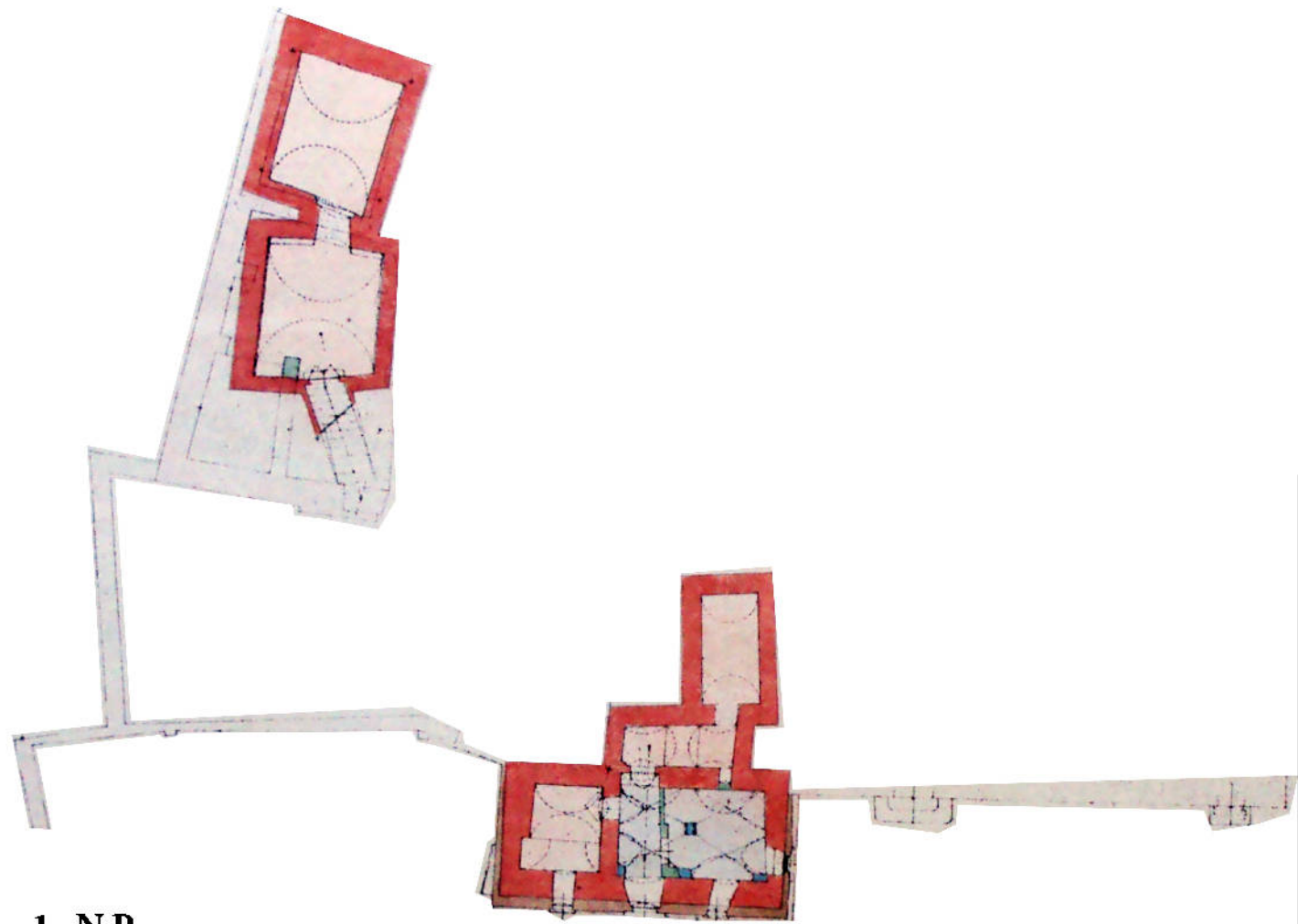


plán celkového vyhodnotenia interiéru západnej steny západného paláca, najtmavšou šedou je značené gotické jadro, odstupňovane zásahy renesančnej, barokovej a klasicistickej (kresba a zameranie T. Karel 2004).

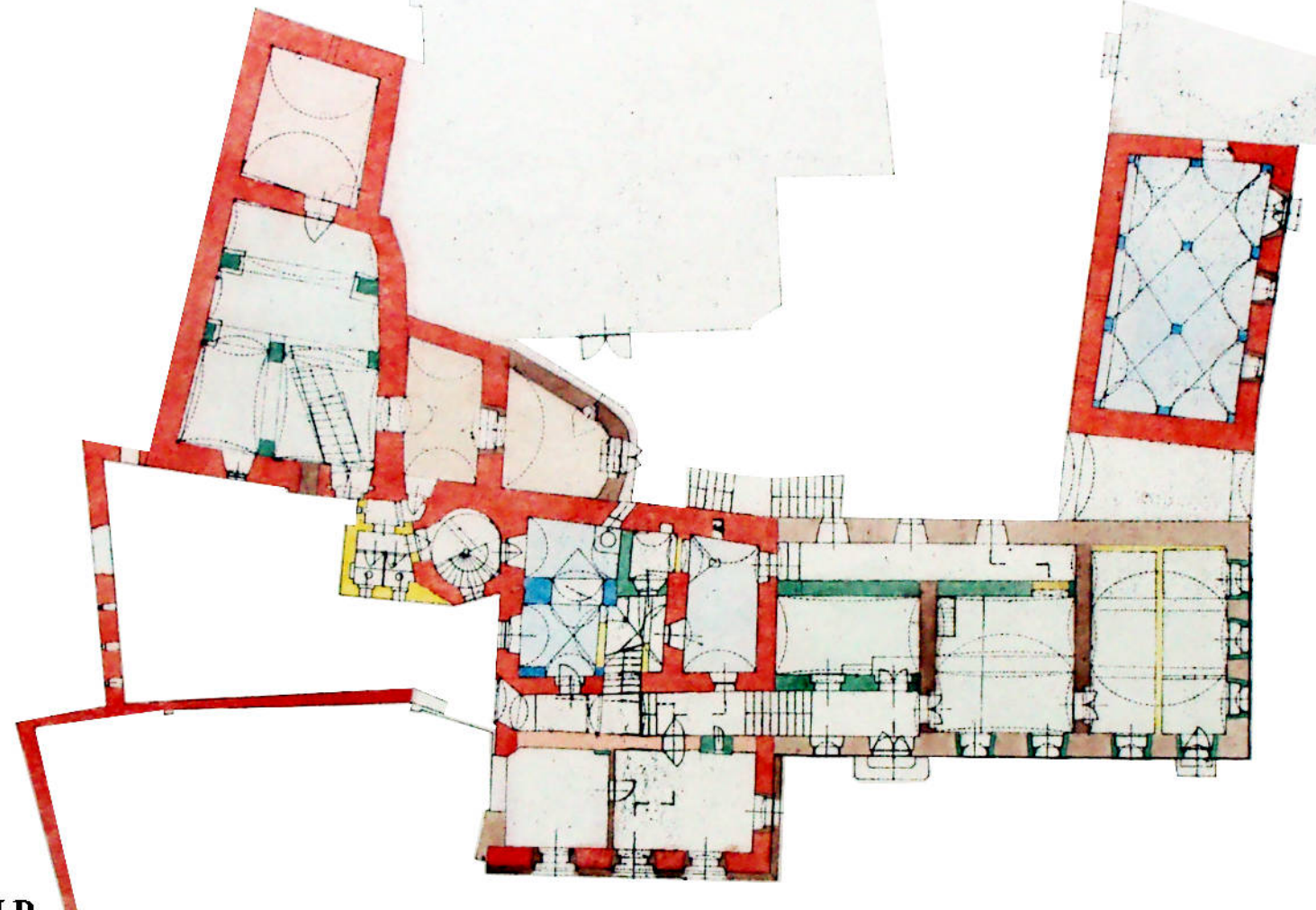
Hazlov - pôdorys hradu s kostelom (podľa D. Líbala a M. Heroutové)

- 1 - románské zdivo
- 2 - gotické zdivo
- 3 - pravd. gotické zdivo
- 4 - renesančné zdivo
- 5 - barokné zdivo
- 6 - pravd. barokné zdivo
- 7 - klasicistické zdivo
- 8 - novodobé zdivo





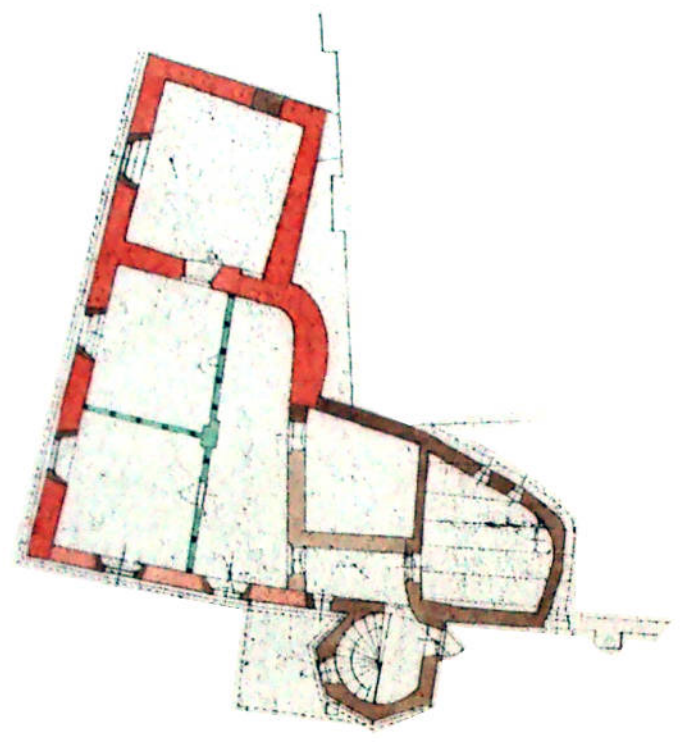
-1.NP



1.NP



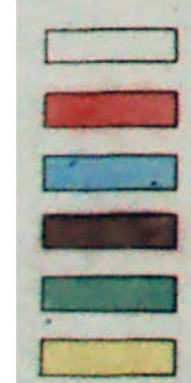
2.NP



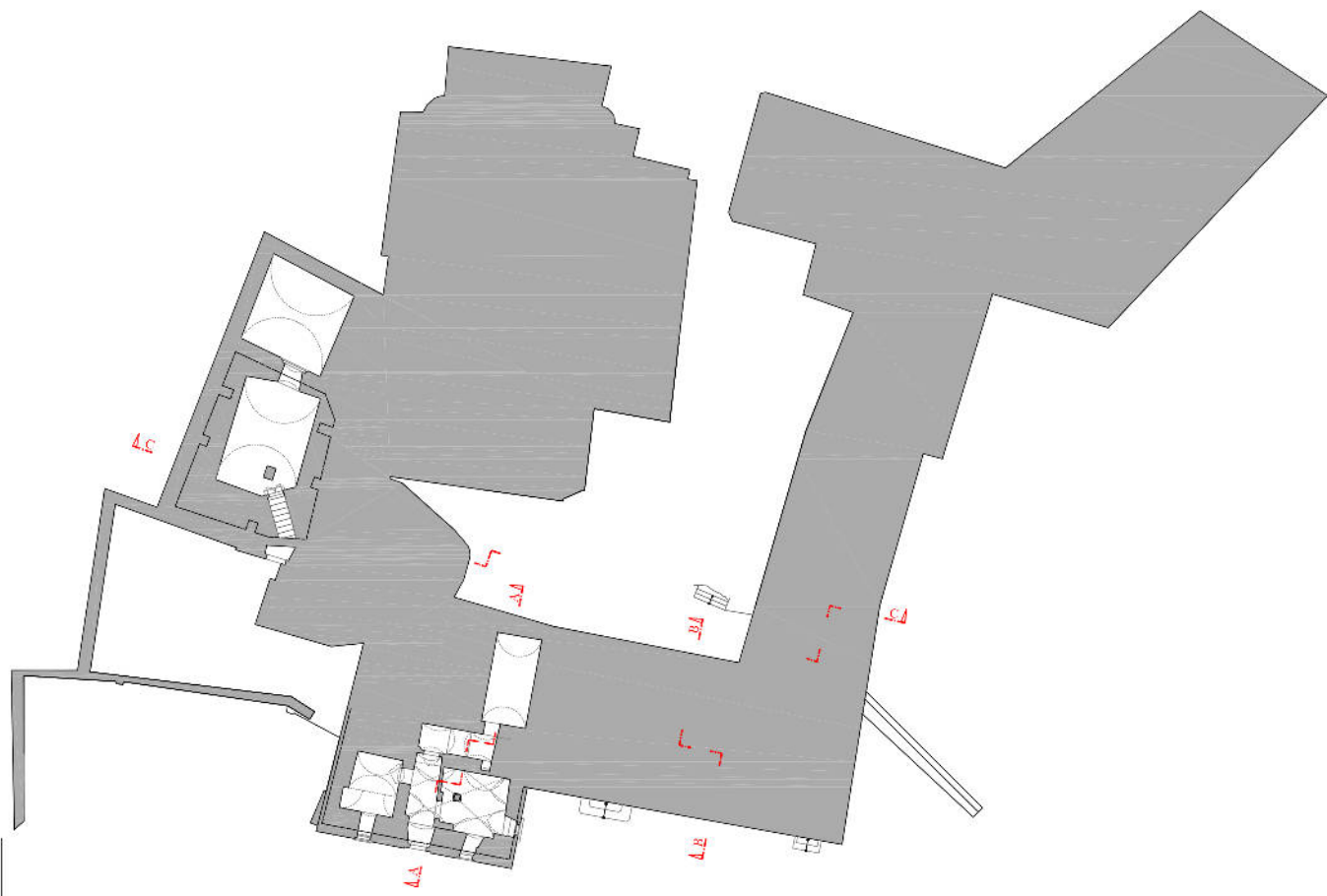
3.NP

farebne vyznačené slohové obdobia:

- zdivo románske
- gotické
- renesančné
- barokové
- klasicistické
- novodobé



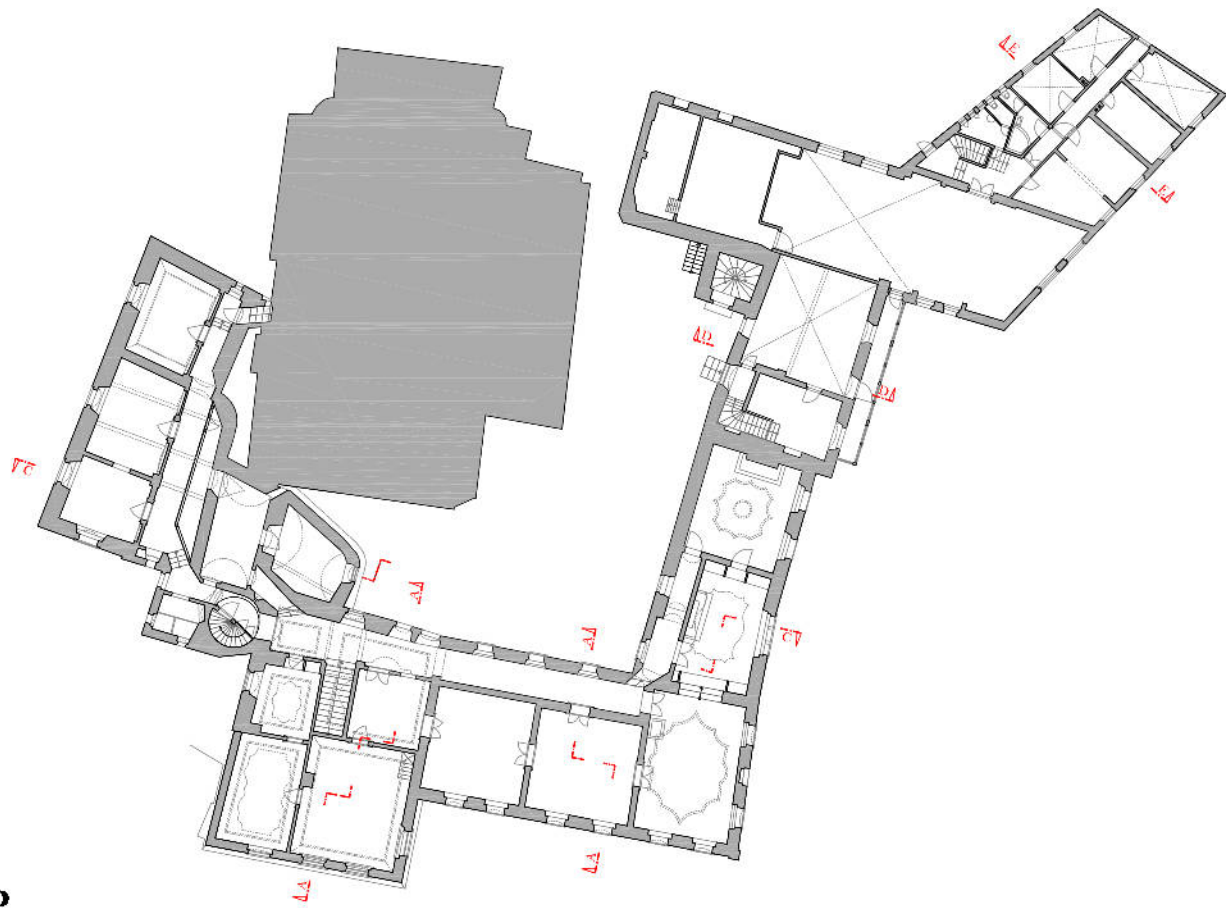
svetlé odtiene značia zdivo hypotetické



-1.NP



1.NP



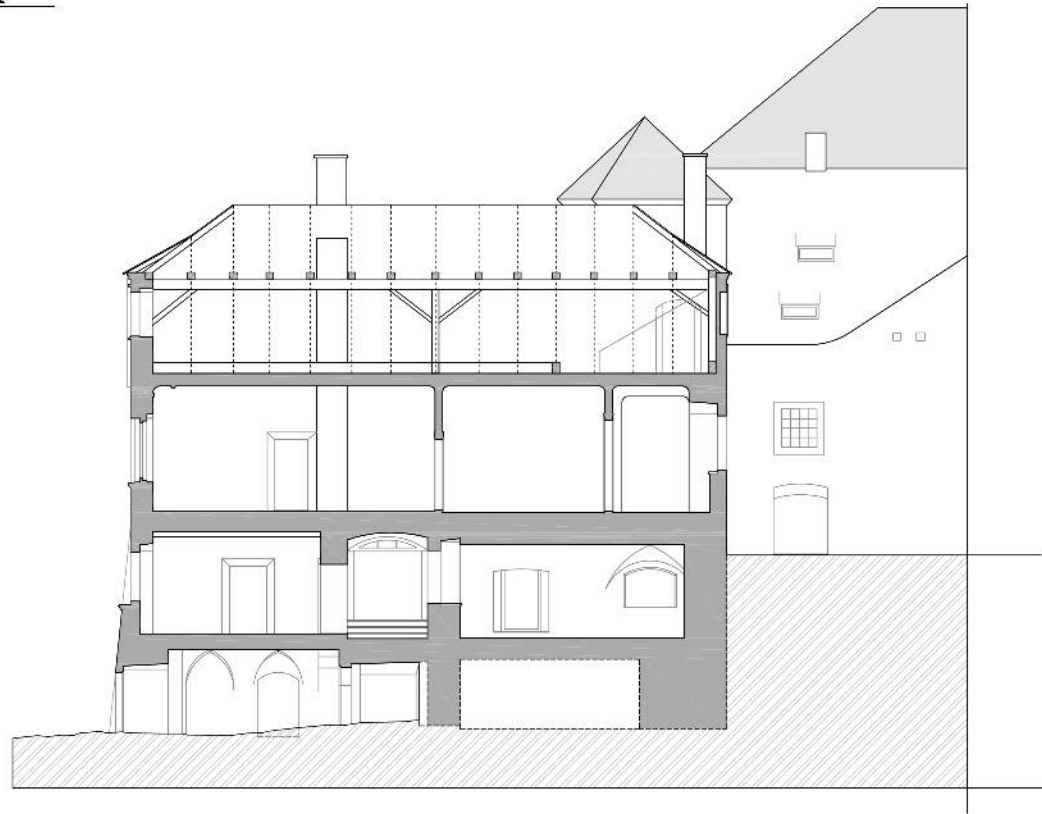
2.NP



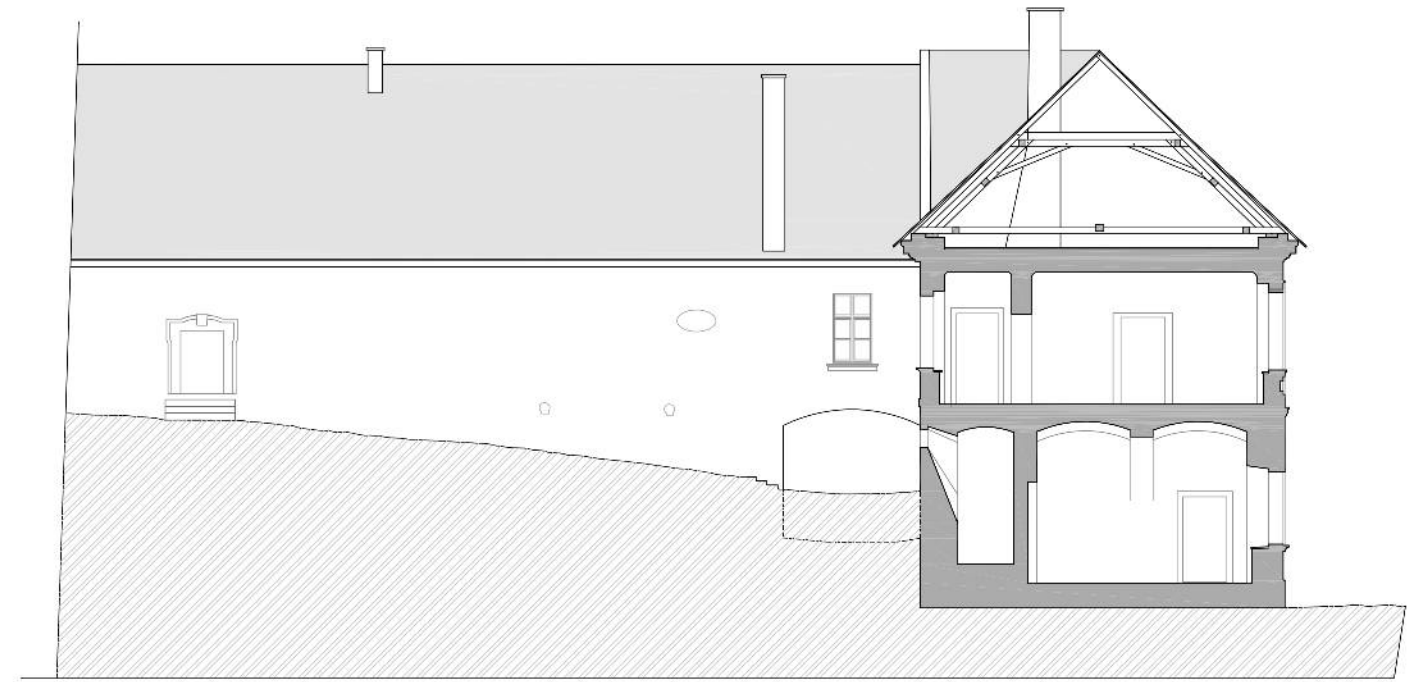
3.NP



A-A



B-B



C-C





POHLED JUŽNÝ



POHLED ZÁPADNÝ



POHLED VÝCHODNÝ



Súčasný stav:

Pred niekoľkými rokmi sa obci podarilo zachrániť barokový kostol Povýšení sv. Kříže s románskou vežou, ale zbytky hradu se ďalej rozpadávajú, a stále niesú financie na jeho záchranu. Starý palác na západe je patrný len v úrovni pivníc. Južný gotický trakt je v zrúteninách. Lepšie je na tom budova na juhovýchode, vstupný trakt a bývalý pivovar, ktoré deštrukcií zatiaľ odolávajú. Navyac na hrade nikdy neprobegol archeologický výskum, preto bude jeho strata osudnou chybou.

V roku 2010, po niekoľkoročnom hľadaní investorov sa obci podarilo získať peniaze na čiastočné opravy. V druhej polovici roku sa začala stavať strecha, ktorá bola dokončená v roku 2011.



severovýchodná časť areálu (pohostinstvo)



čiastočná oprava, nový krov, vstup do nádvorja areálu



južná časť stavby, obvodové steny



torzo hradu, južná časť stavby



torzo hradu, juhozápadná časť



zbytky stien v juhozápadnom nároží



stena nádvorja južného krídla, juhozápadné nárožie



budova v severovýchodnom nároží areálu



nádvorie hradu



pozemné priestory pod južnou časťou



interiér severozápadnej časti



schodisko vo východnom krídle hradu



pohľad na strop v južnej miestnosti západného krídla, 2.np (nedochované)



miestnosť východného krídla (nedochované)



južná časť západného krídla, štukatúra stropu (nedochované)



interiér južnej miestnosti 1.np východného krídla (nedochované)

Objekt je situovaný v severnej časti obce na terénnej vlne spadajúcej výrazne k západu a severozápadu smerom k potoku. Dispozícia hradu je značne nepravidelná podmienená mohostoročným vývojom. Na najvyššom mieste terénnej vyvýšeniny stojí kostol orientovaný pri veľkej barokovej výstavbe k severu. Pôvodný románsky kostolík mal bežnú východnú orientáciu. Objekt západnou stranou tesne susedí s kostolom. Všetky krídla hradu zvierajú nepravidelné nádvorie v podstate na pôdoryse písmena L.

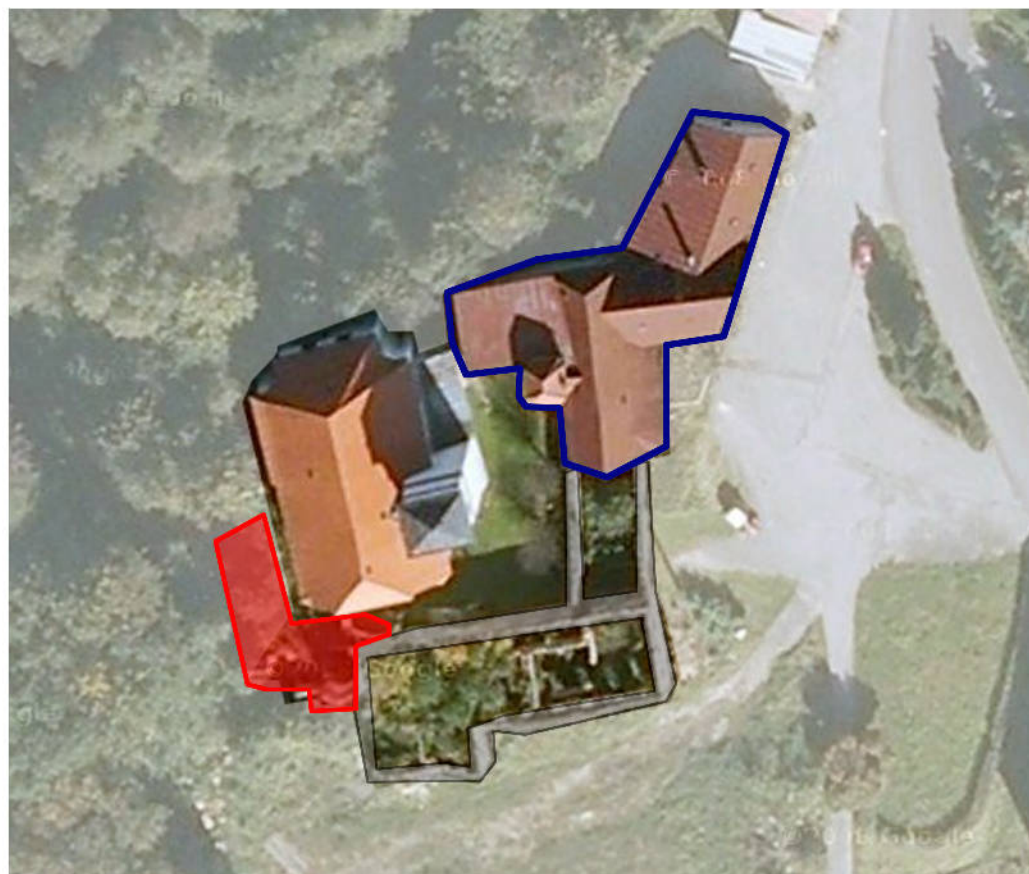
Areál hradu je od 70. tých rokov 20. storočia nevyužívaný a postupne sa rozpadá. Do dnes sa zachovala len malá časť pôvodného paláca a to v severozápadnej časti areálu. Bohužiaľ na prvý pohľad je vidieť, že okrem kostola Povýšení sv. Kříže je celý zámok vo veľmi zlom stave. Z najstarších budov sa jedná len o zachované zlomky. Z neskorších stavieb na južnej a východnej strane stojí len obvodové murivo. Viac zachované sú budovy na severovýchodnej strane, ktoré boli súčasťou pivovaru. Súčasne sú tieto priestory využívané ako pohostinstvo.

Pred niekoľkými rokmi sa obci podarilo zachrániť barokový kostol Povýšení sv. Kříže s románskou vežou, ale zbytky hradu sa ďalej rozpadávajú, a stále nie sú financie na jeho záchranu.

V roku 2010, po niekoľkoročnom hľadaní investorov sa obci podarilo získať financie na čiastočné opravy. Zrekonštruovaná a opravená bola severovýchodná časť a strecha nad strednou časťou východnej časti hradu. ďalšie opravy neprebiehajú.

čo zachovať /zrekonštruovať čo dostavať, ako to využiť?

V dobrom stave je severovýchodná časť hradu a tiež stredová časť východnej strany areálu ktorá má dostavanú strechu. Túto časť stavby by bolo vhodné zachovať v jeho originálnej podobe. Zbytok areálu, ktorý je momentálne vo veľmi zlom stave je vhodné dostavať, dotvoriť- vniesť doň nový prvok, ktorý bude vypovedať o súčasnosti. Je nutné vytvoriť návaznosť a vzťah medzi starou- pôvodnou a novo vytvorenou časťou areálu. Tiež je nutné novotvar zvoliť tak aby neboli potlačené pôvodné hodnoty. Dôležitá je tiež voľba funkcie novej časti. Vhodná je vytvorenie priestorov pre ubytovanie (hotel/penzión). Z hľadiska turistického ruchu môže obec ponúknuť množstvo miest a zaujímavostí z oblasti kultúrnych a prírodných pamiatok. Pomerne slušná verejná dopravná obslužnosť a sieť cyklotrás umožňujú dobrú dosažitelnosť lokalít- pamiatok a golfového areálu.



severná časť východného krídla, z najmladšieho obdobia, v najlepšom stave, nutné opravy fasád, výplní otvorov a interiérov



stredná časť východného krídla, čiastočná rekonštrukcia, nové zastrešenie nad strednou časťou, zachované torzo obvodových stien, nedochované stropné dosky a interiéry



východná časť južného krídla, zachované torzo obvodových stien do výšky druhého nadzemného podlažia, nedochované interiéry, prepadanuté stropy



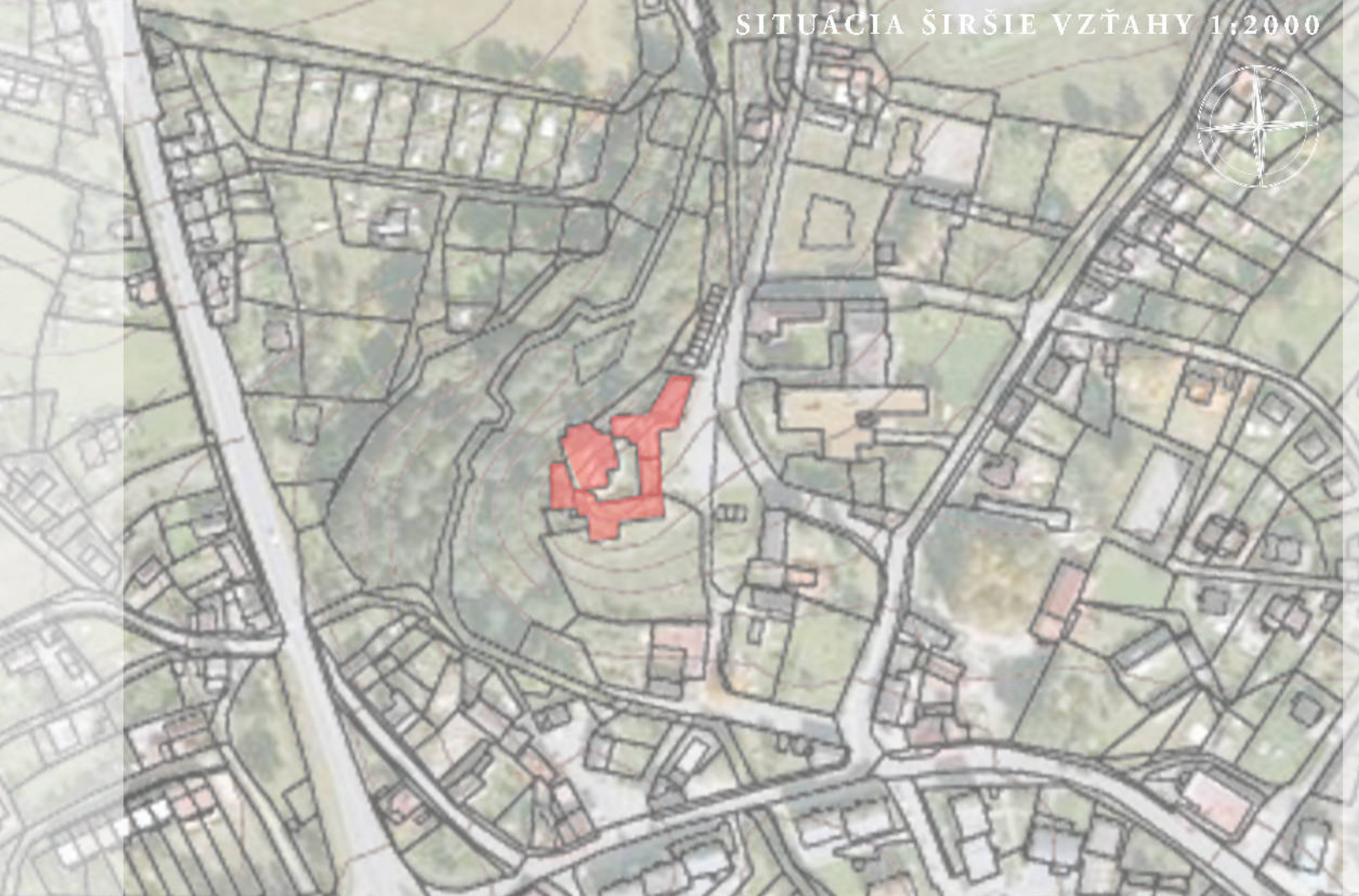
stredná časť južného krídla, zachované torzo obvodových stien čiastočne do výšky druhého nadzemného podlažia, čiastočne zachované podzemné priestory, konštrukcie interiéru sa nedochovali



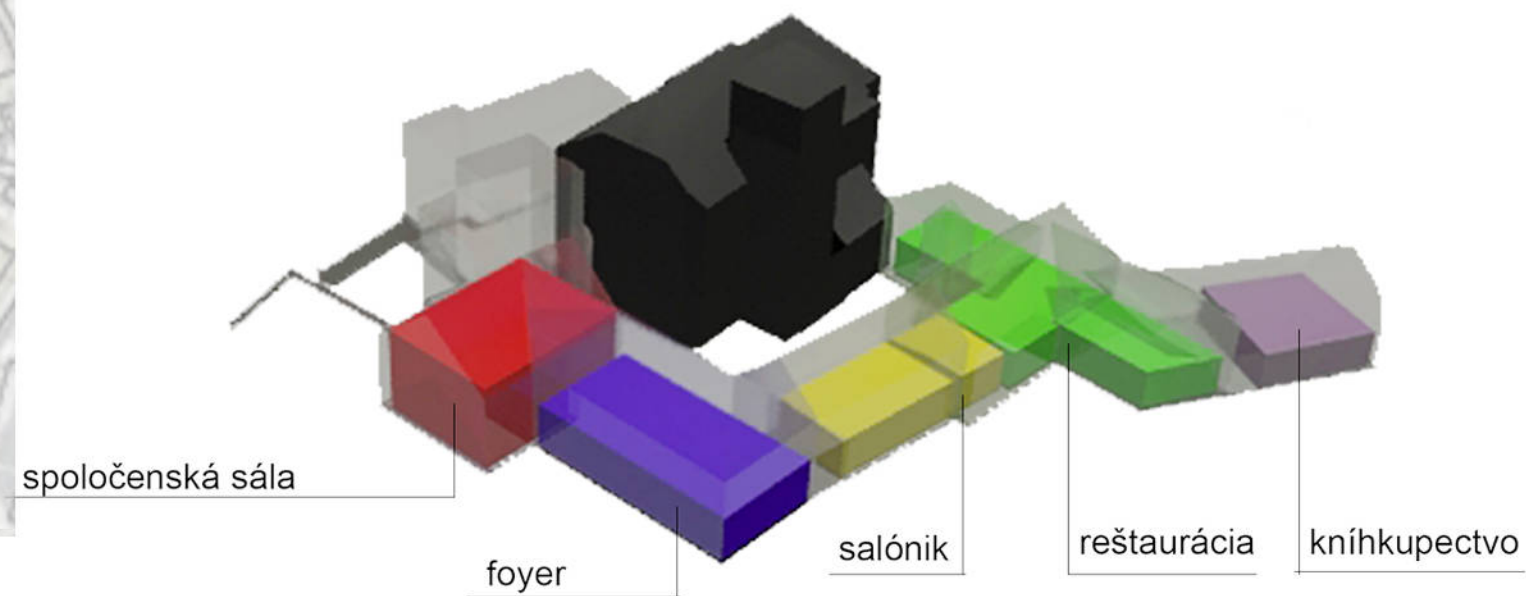
západné krídlo hradu, v najhoršom stave, dochované len fragmenty obvodových stien a podzemné priestory výhlbené do skaly







Návrh rieši celkovú rehabilitáciu hradu s adekvátnym spoločenským využitím- multifunkčné zariadenie s využitím pre turistický ruch a kultúrne oživenie obce. Hodnotné súčasti historickej štruktúry sú zachované a citlivo obnovené. Návrh tiež rieši dostavbu zrútených častí areálu, pričom je kladený dôraz na harmonické zapojenie novotvarov. Spoločenská sála môže byť využívaná na konferencie, plesy, hostiny a ďalšie príležitosti. Súčasťou návrhu obnovy je aj dostavba východnej časti areálu. Návrh novej časti sa nachádza na mieste dnes zrútenej časti stavby a rešpektuje jej pôvodný tvar. Súčasťou návrhu areálu je aj nové zastrešenie, obnova dochovaných častí hradu a návrh nádvorja hradu.

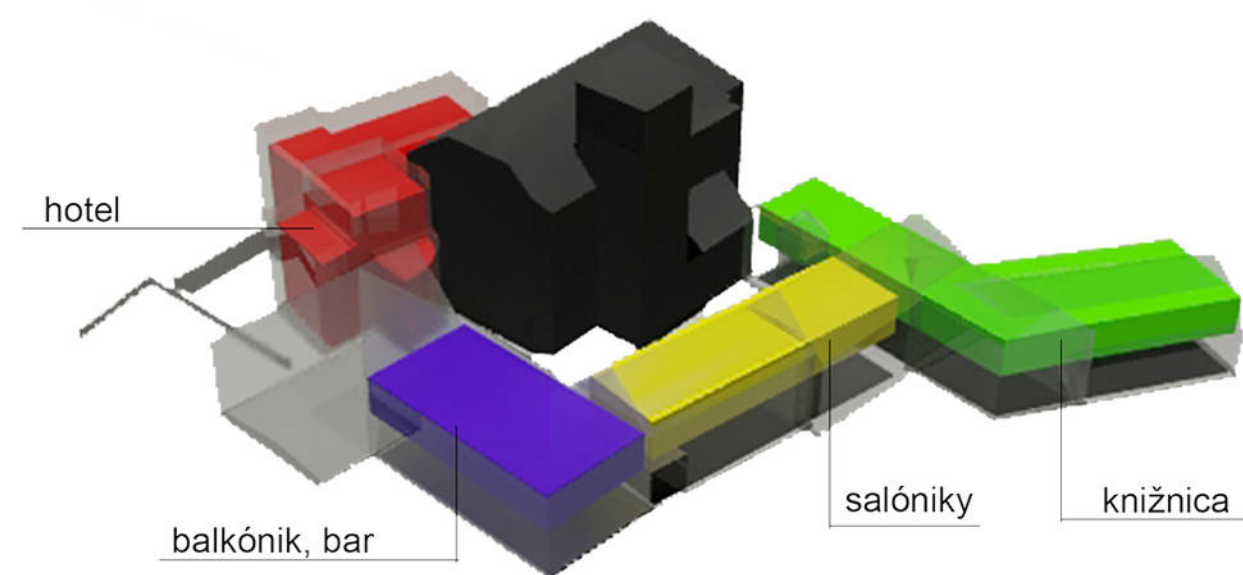


Obnova historických objektov alebo území je citlivou záležitosťou práve z toho dôvodu, že pri nej dochádza k stretnutiu dvoch rozličných hodnôt – pôvodných a tých, ktoré prináša nový tvorca, architekt alebo reštaurátor. Zachovať objekt v jeho originálnej podobe alebo doň vniesť nový prvok, ktorý bude ako jedna časť mozaiky vypovedať o súčasnosti? A ak dáme priestor novotvaru, aký prístup zvolíme, aby sme nepotlačili pôvodné hodnoty?

NOVÉ vs. STARÉ

dostavba dnes už neexistujúcej časti hradu
moderné poňatie
rešpektovanie pôvodného
súlady s existujúcou stavbou
integrácia
vytvorenie nových hodnôt

rekonštrukcia pôvodného
znovuvyužitie
odkaz na minulosť
nájdanie novej funkcie
uchovanie hodnôt





SITUÁCIA 1:500

SITUÁCIA |

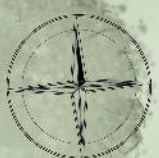
1:500 |

OBNOVA AREÁLU HRADU HAZLOV |

SCHÉMA 1.NP 1:600

LEGENDA:

- nové (navrhované) konštrukcie, prvky
- rekonštruované, obnovené konštrukcie a prvky
- búrané konštrukcie



1.NP 1:200

LEGENDA MIESTNOSTÍ:

- 1.01 hotelová izba
- 1.02 wc
- 1.03 kúpeľňa
- 1.04 šatník
- 1.05 obývacia izba
- 1.06 hotelová izba
- 1.07 chodba
- 1.08 kúpeľňa
- 1.09 wc
- 1.10 recepcia
- 1.11 sklad
- 1.12 schodisko
- 1.13 spoločenská sála
- 1.14 foyer
- 1.15 sklad
- 1.16 salónik
- 1.17 schodisko
- 1.18 šatňa
- 1.19 chodba
- 1.20 chodba
- 1.21 wc ženy
- 1.22 wc muži
- 1.23 schodisko
- 1.24 reštaurácia
- 1.25 vydávanie jedla
- 1.26 kuchyňa
- 1.27 chodba, odpad
- 1.28 sklad potravín
- 1.29 šatňa
- 1.30 predsieň wc
- 1.31 wc
- 1.32 hala
- 1.33 wc
- 1.34 kníhkupectvo
- 1.35 sklad kníh
- 1.36 kancelária
- 1.37 chdoba
- 1.38 predsieň wc
- 1.39 wc

LEGENDA MIESTNOSTÍ:

- 0.01 wc muži
- 0.02 predsieň wc muži
- 0.03 wc ženy
- 0.04 predsieň wc ženy
- 0.05 chodba
- 0.06 wc invalid
- 0.07 sklad
- 0.08 sklad
- 0.09 suterén (zásyp)
- 0.10 chodba
- 0.11 suterén
- 0.12 suterén

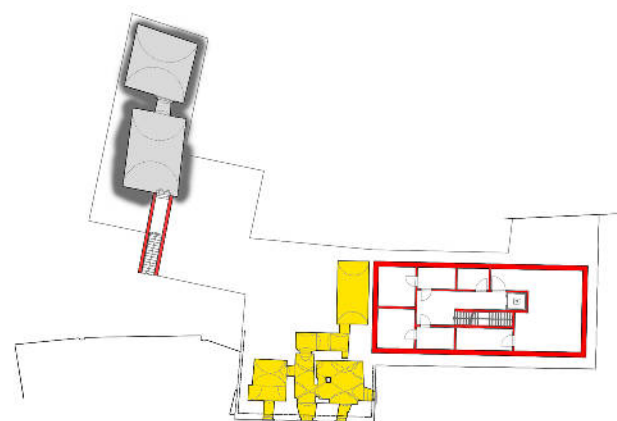
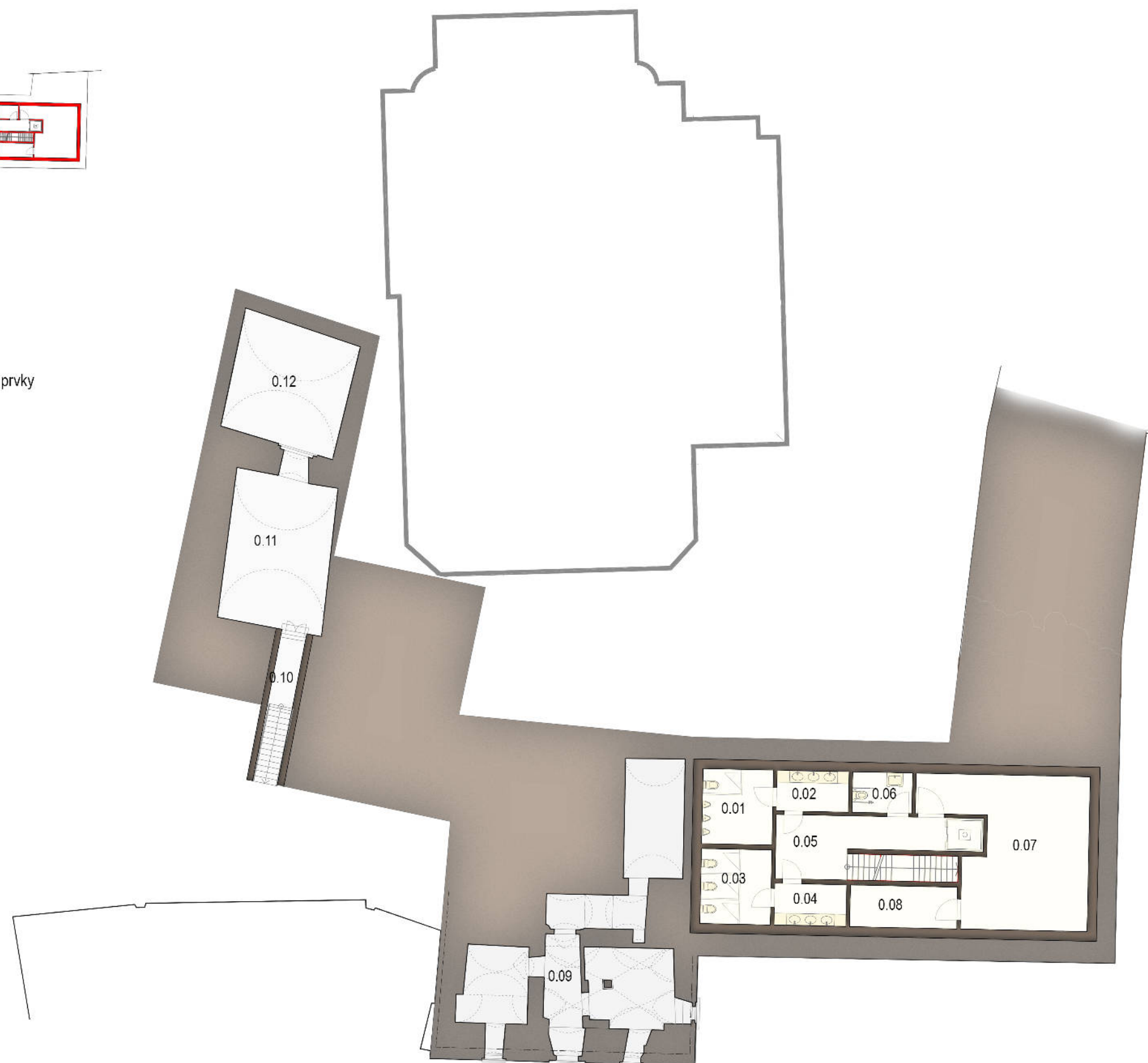


SCHÉMA -1.NP 1:600

LEGENDA:

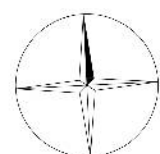
- nové (navrhované) konštrukcie, prvky
- rekonštruované, obnovené konštrukcie a prvky
- búrané konštrukcie



Podzemné priestory západného krídla: do priestorov sa vstupuje po novo navrhnutom schodisku. Po schodisku sa zostupuje do prednej pivnice lichobežníkového pôdorysu pod strednou časťou novonavrhnutej stavby hotela. Priestory sú vyhlbené do skaly, nemajú žiadny vzťah k pôvodnému murivu prízemnia západného krídla. Priestor má pol oválnu asi kamennú, omietnutú valenú klenbu. Z prednej pivnice sa postupuje smerom na sever segmentovo zaklenutým omietnutým priestorom do pivnice pod severným priestorom prízemnia. Tento priestor je tiež prevažne vyhlbený do skaly, má poloválnu klenbu.

Priestory pod južnou časťou stavby budú nevyužitú, zasypané z dôvodu znižovania podlahy priestorov prvého nadzemného podlažia.

Novonavrhovaný podzemný priestor sa nachádza pod navrhovaným foyerom. Do priestoru sa vstupuje schodiskom z 1.NPa výtahom. Priestor obsahuje toalety a sklady slúžiace pre spoločenskú sálu.



-1.NP 1:200



SCHÉMA 2.NP 1:600

LEGENDA:

- nové (navrhované) konštrukcie, prvky
- rekonštruované, obnovené konštrukcie a prvky
- búrané konštrukcie



2.NP 1:200

LEGENDA MIESTNOSTÍ:

- 2.01 hotelová izba
- 2.02 wc
- 2.03 kúpeľňa
- 2.04 šatník
- 2.05 wc
- 2.06 kúpeľňa
- 2.07 hotelová izba
- 2.08 chodba
- 2.09 hotelová izba
- 2.10 chodba
- 2.11 kúpeľňa
- 2.12 wc
- 2.13 chodba
- 2.14 chodba
- 2.15 hotelová izba
- 2.16 kúpeľňa
- 2.17 wc
- 2.18 sklad
- 2.19 chodba
- 2.20 balkónik
- 2.21 bar, malá sála
- 2.22 salónik
- 2.23 salónik
- 2.24 chodba
- 2.25 chodba
- 2.26 predsieň wc ženy
- 2.27 predsieň wc muži
- 2.28 wc ženy
- 2.29 wc muži
- 2.30 balkónik
- 2.31 knižnica, študovňa
- 2.32 sklad kníh
- 2.33 kancelária
- 2.34 predsieň wc
- 2.35 wc
- 2.36 chodba
- 2.37 počítačová učebňa
- 2.38 chodba
- 2.39 predsieň wc ženy
- 2.40 wc ženy
- 2.41 predsieň wc muži
- 2.42 wc muži
- 2.43 učebňa
- 2.44 schodisko

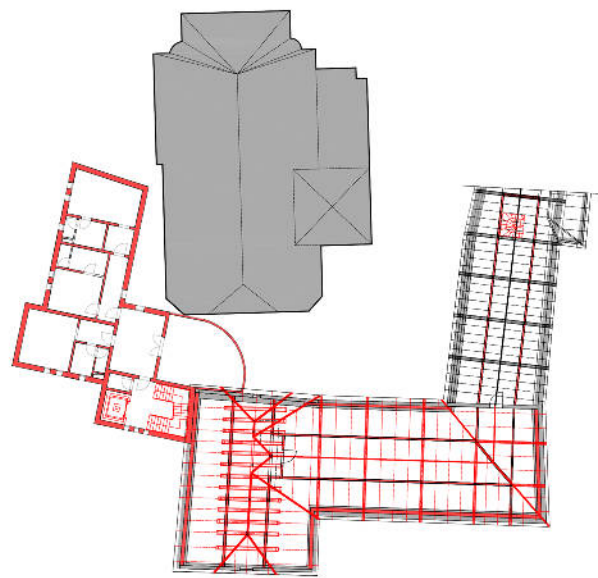
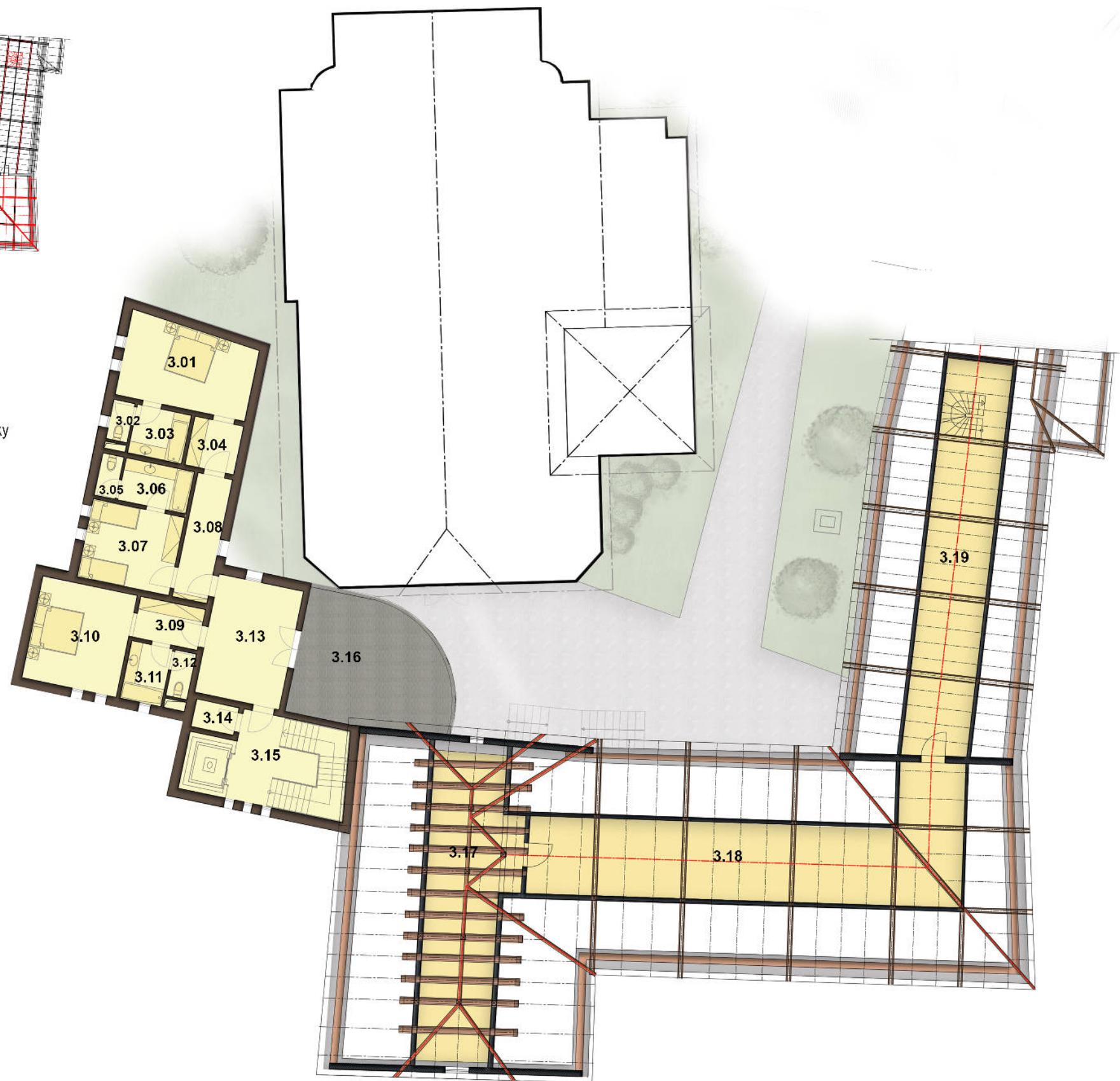


SCHÉMA 3.NP 1:600

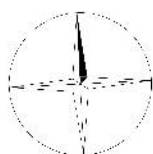
LEGENDA:

- nové (navrhované) konštrukcie, prvky
- rekonštruované, obnovené konštrukcie a prvky
- búrané konštrukcie

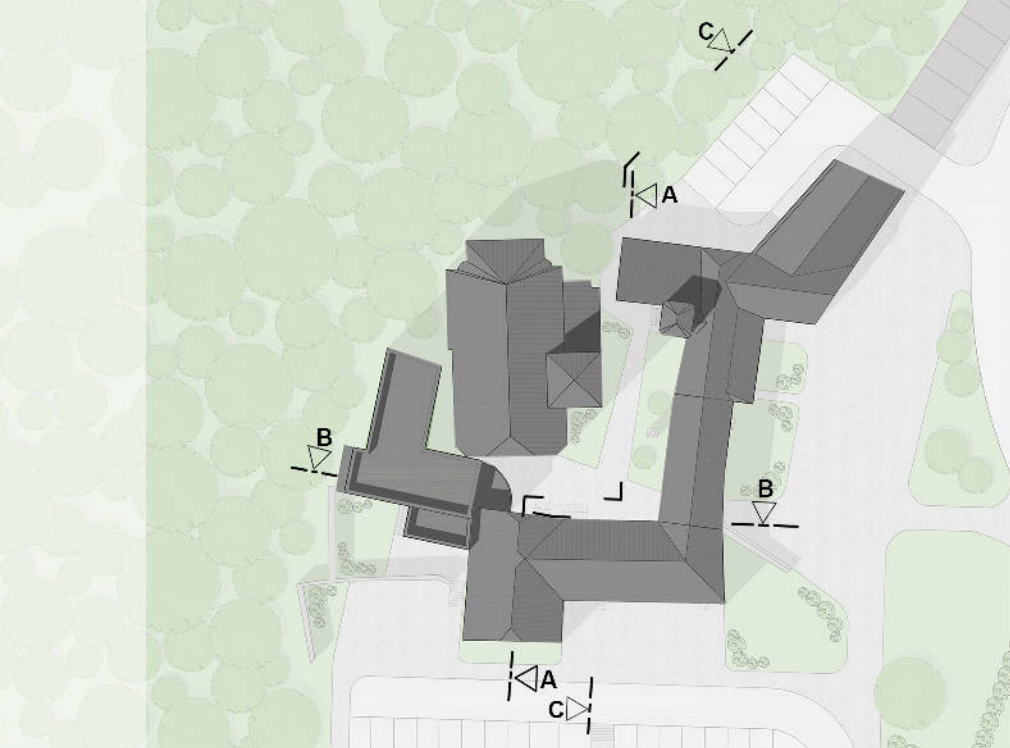


LEGENDA MIESTNOSTÍ:

- 3.01 hotelová izba
- 3.02 wc
- 3.03 kúpeľňa
- 3.04 šatník
- 3.05 wc
- 3.06 kúpeľňa
- 3.07 hotelová izba
- 3.08 chodba
- 3.09 chodba
- 3.10 hotelová izba
- 3.11 kúpeľňa
- 3.12 wc
- 3.13 chodba
- 3.14 sklad
- 3.15 schodisko
- 3.16 terasa
- 3.17 technická miestnosť
- 3.18 technická miestnosť
- 3.19 technická miestnosť



3.NP 1:200



REZOPOHL'AD A-A 1:200

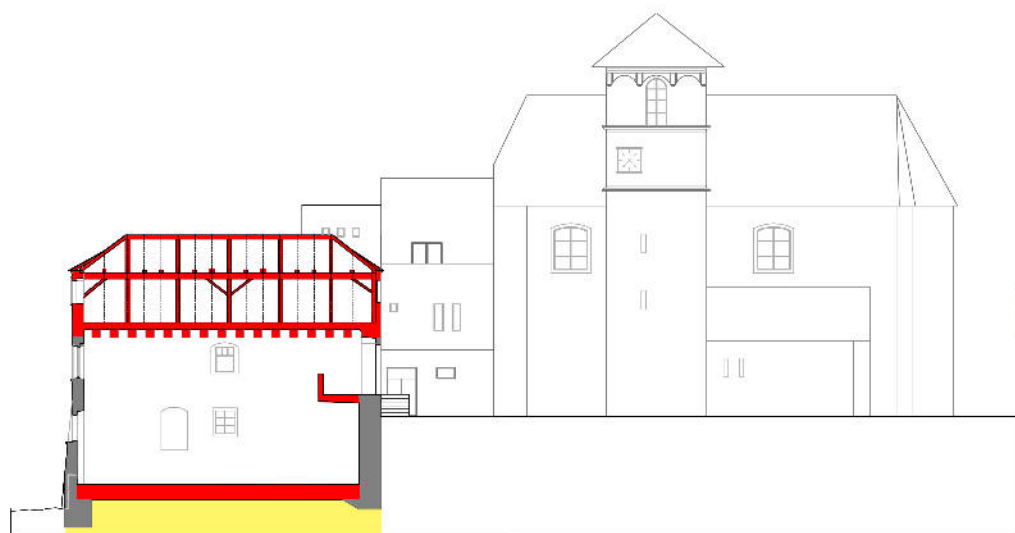
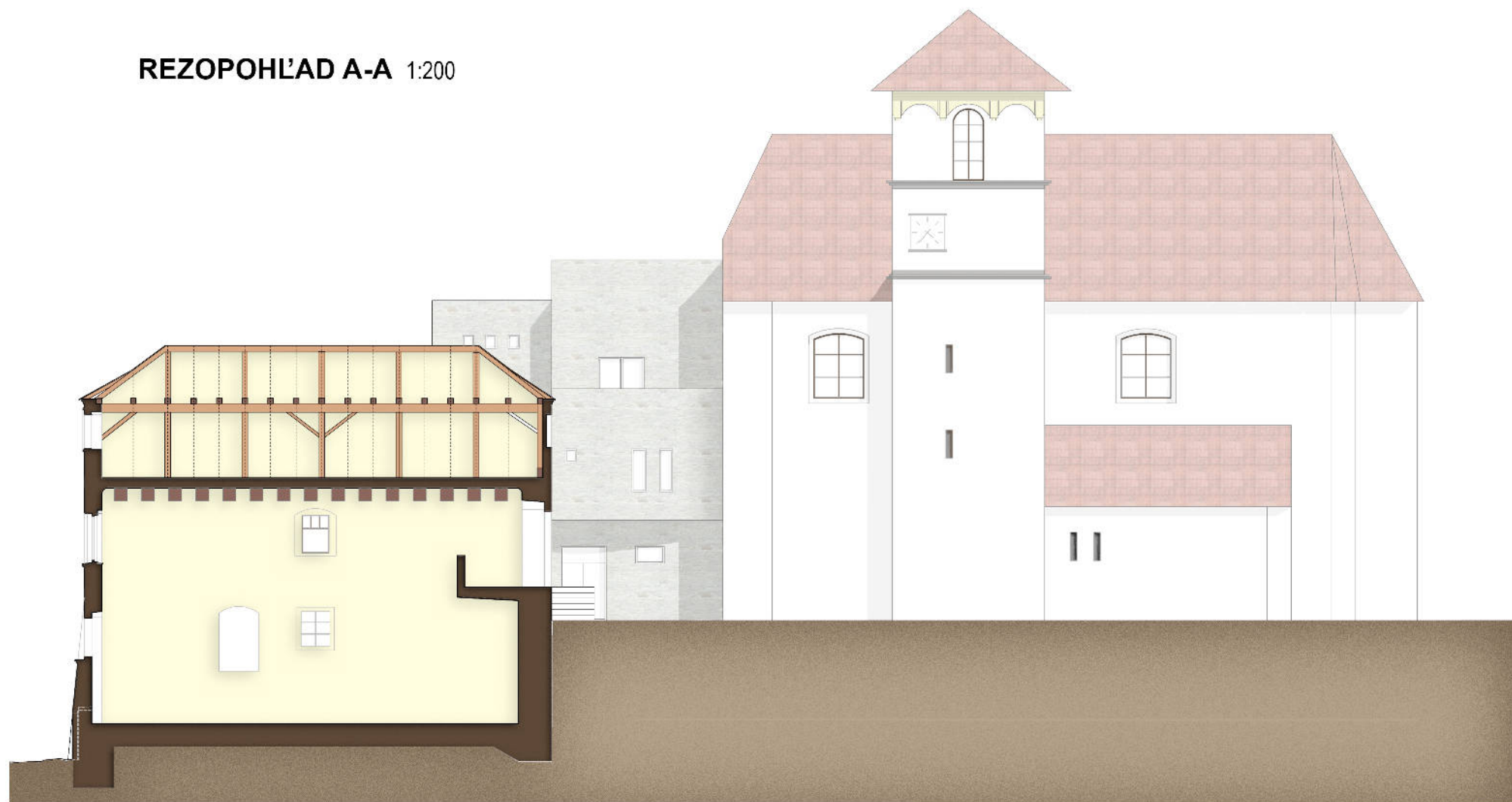


SCHÉMA A-A 1:400

REZOPOHL'AD B-B 1:200

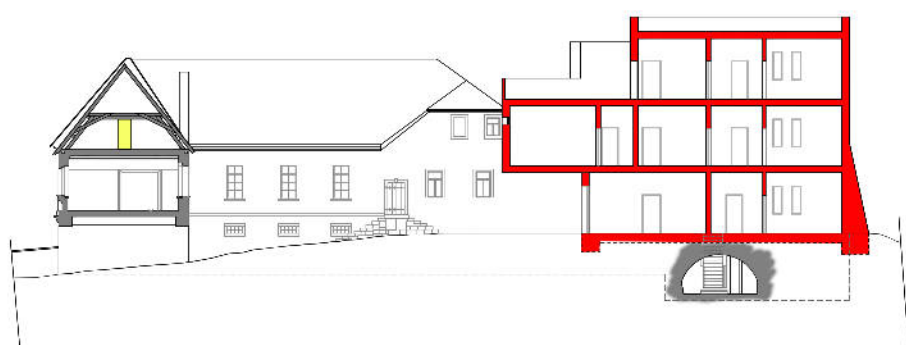
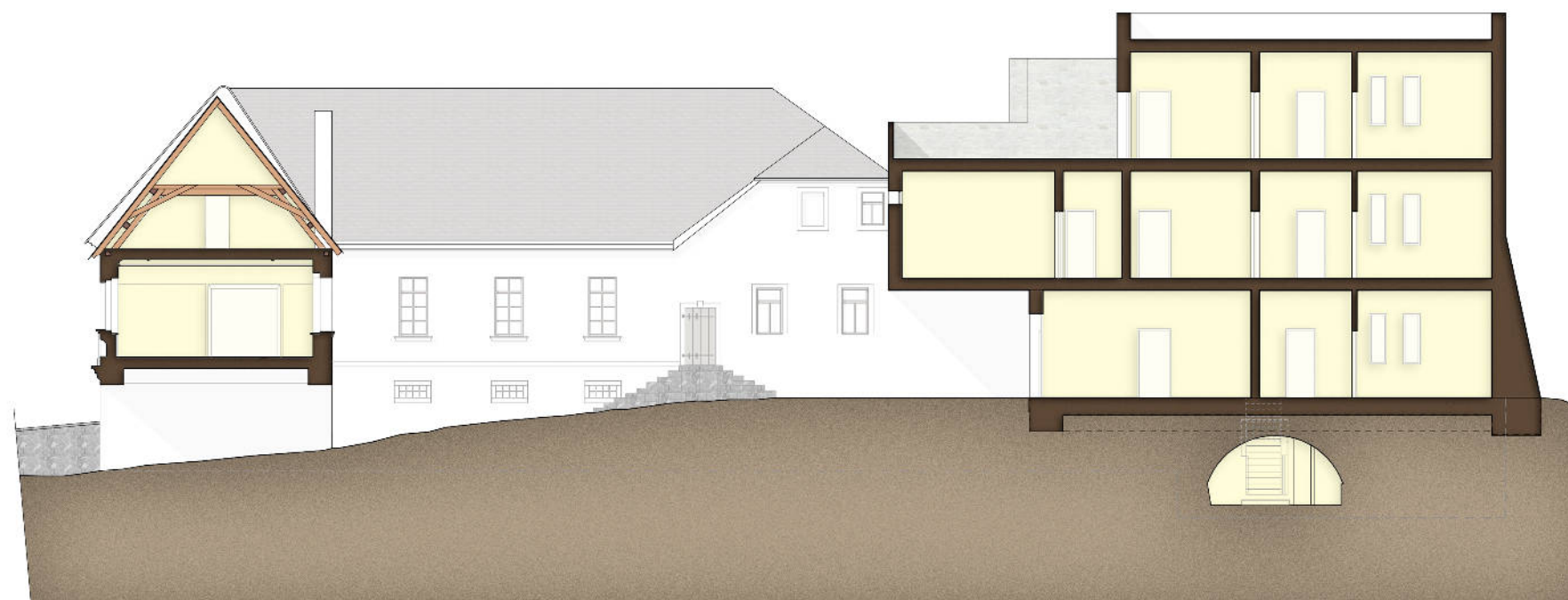


SCHÉMA B-B 1:400



LEGENDA:

- nové (navrhované) konštrukcie, prvky
- rekonštruované, obnovené konštrukcie a prvky
- búrané konštrukcie

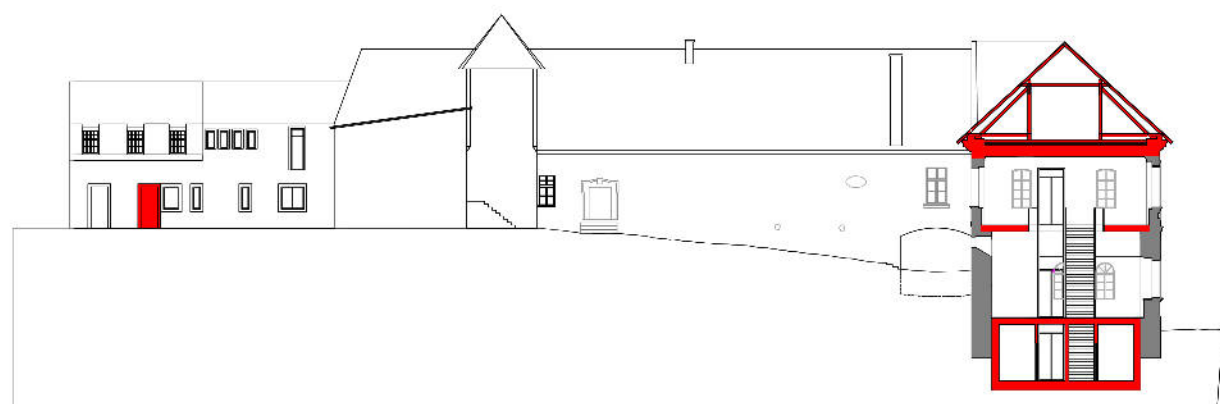
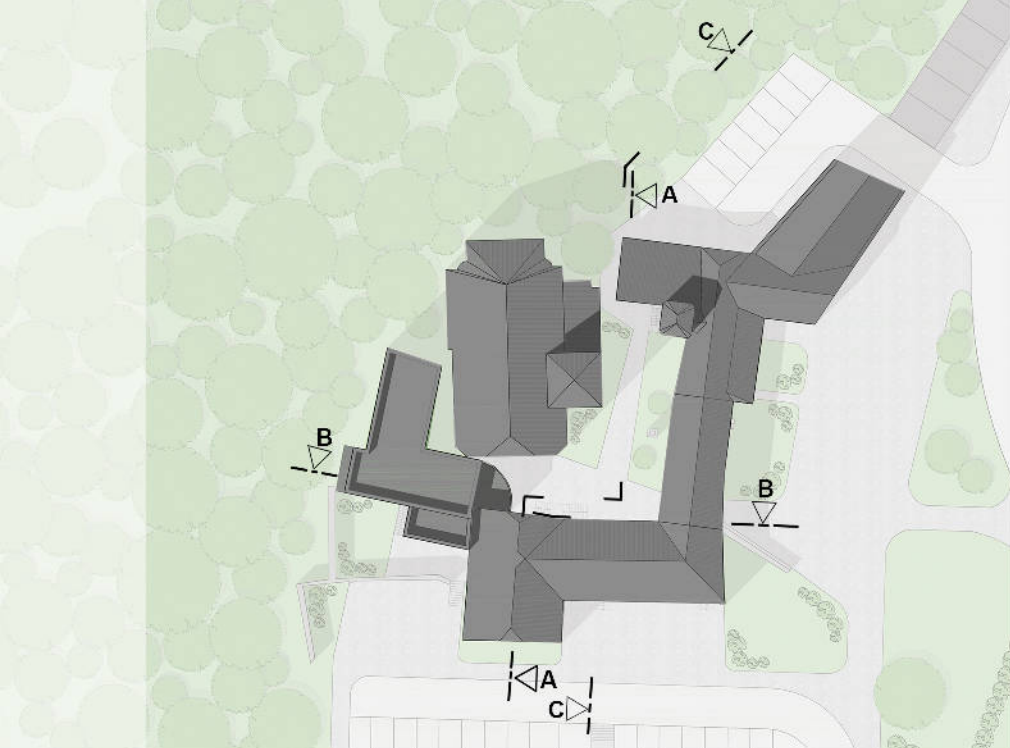
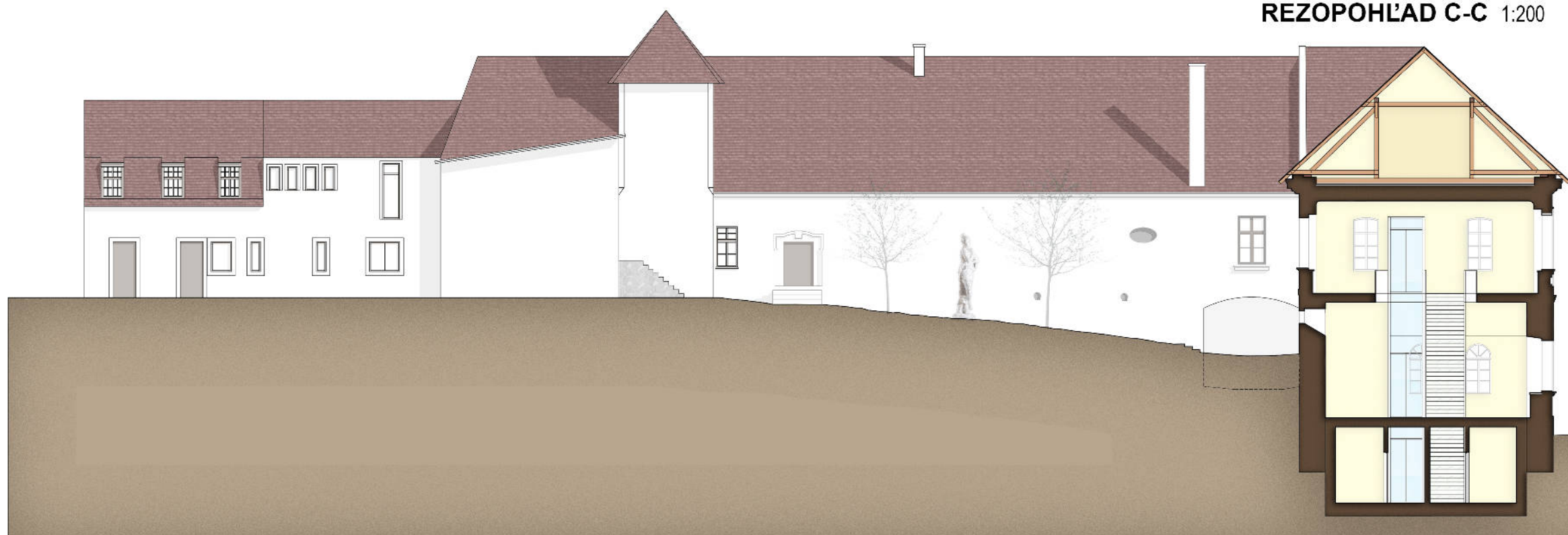


SCHÉMA C-C 1:400

REZOPOHĽAD C-C 1:200



LEGENDA:

- nové (navrhované) konštrukcie, prvky
- rekonštruované, obnovené konštrukcie
- búrané konštrukcie



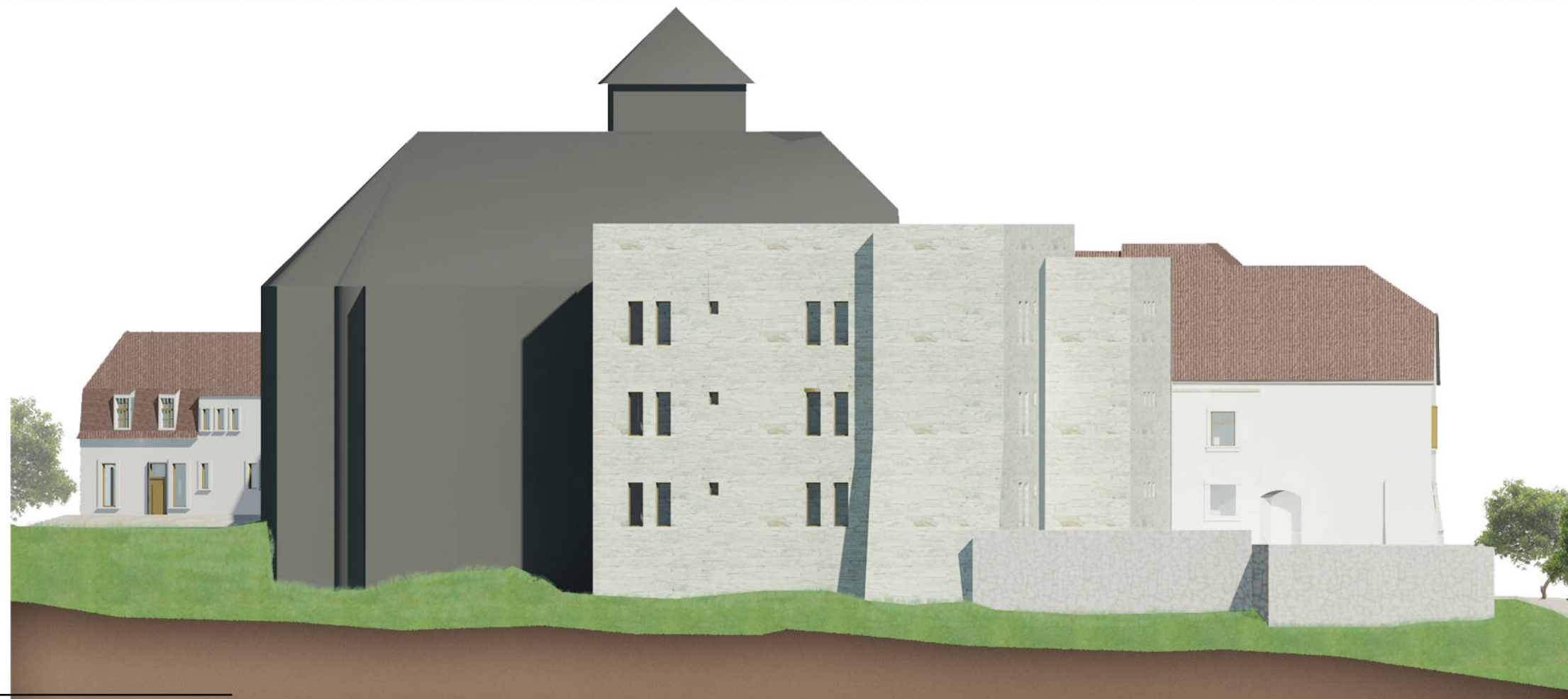
POHLAD JUŽNÝ 1:200



POHLAD SEVERNÝ 1:200



POHĚAD VÝCHODNÝ 1:200



POHĚAD ZÁPADNÝ 1:200





Areál hradu v Hazlove je momentálne v zlom stave. Cieľom návrhu bolo zachovať a obnoviť časti areálu, ktoré sa dodnes zachovali. V najlepšom stave je severná časť východného krídla, ktorá bola využívaná ako pivovar a pohostinstvo. V projekte je navrhnutá zmena funkcie tejto časti stavby. Nastali menšie úpravy interiéru a dispozícií. V prízemí sa bude nachádzať vstupná hala knižnice, kníhkupectvo a reštaurácia s kapacitou 18 miest. V druhom nadzemnom podlaží je navrhnutý priestor knižnice s učebňami.

Zo strednej a južnej časti východného krídla a južného sa zachovali obvodové steny do výšky druhého nadzemného podlažia, veškeré konštrukcie interiéru a tiež zastrešenie sa nezachovali. Navrhnutá je rekonštrukcia týchto obvodových stien do pôvodnej podoby a tiež nové zastrešenie časti stavby. V interiéroch južnej časti východného krídla sa budú nachádzať salóniky (v prvom i druhom nadzemnom podlaží). Ich dispozičné riešenie vychádza z pôvodného usporiadania, navrhujem taktiež obnovu historických klenieb a stropov vo všetkých miestnostiach. Táto časť stavby bude v druhom nadzemnom podlaží prepojená s južným krídlom, kde sa bude nachádzať multifunkčná sála s foyerom. Hlavný vstup do týchto priestorov je navrhnutý smerom z juhu. Zo vstupnej haly je vytvorený prístup do druhého nadzemného podlažia kde sa bude nachádzať posedenie a bar. Pod úroveň vstupnej haly navrhujem vybudovať jedno podzemné podlažie, ktoré bude slúžiť pre skladovacie priestory a toalety. Spoločenská sála je navrhnutá na výšku dvoch nadzemných podlaží. Úroveň podlahy novej sály bola znížená oproti pôvodnej výške podlahy z dôvodu zabezpečenia bezbariérového prístupu do priestoru. Do sály je navrhnutý nový drevený trámový strop s bodovým osvetlením. K sále je navrhnutá nová prístupová cesta, smerom z juhu. Pred stavbou je vytvorené parkovanie a park ktorý dotvára celkový vzhľad návrhu.



foyer spoločenskej sály



interiér spoločenskej sály



foyer, pohľad na vstup do sály



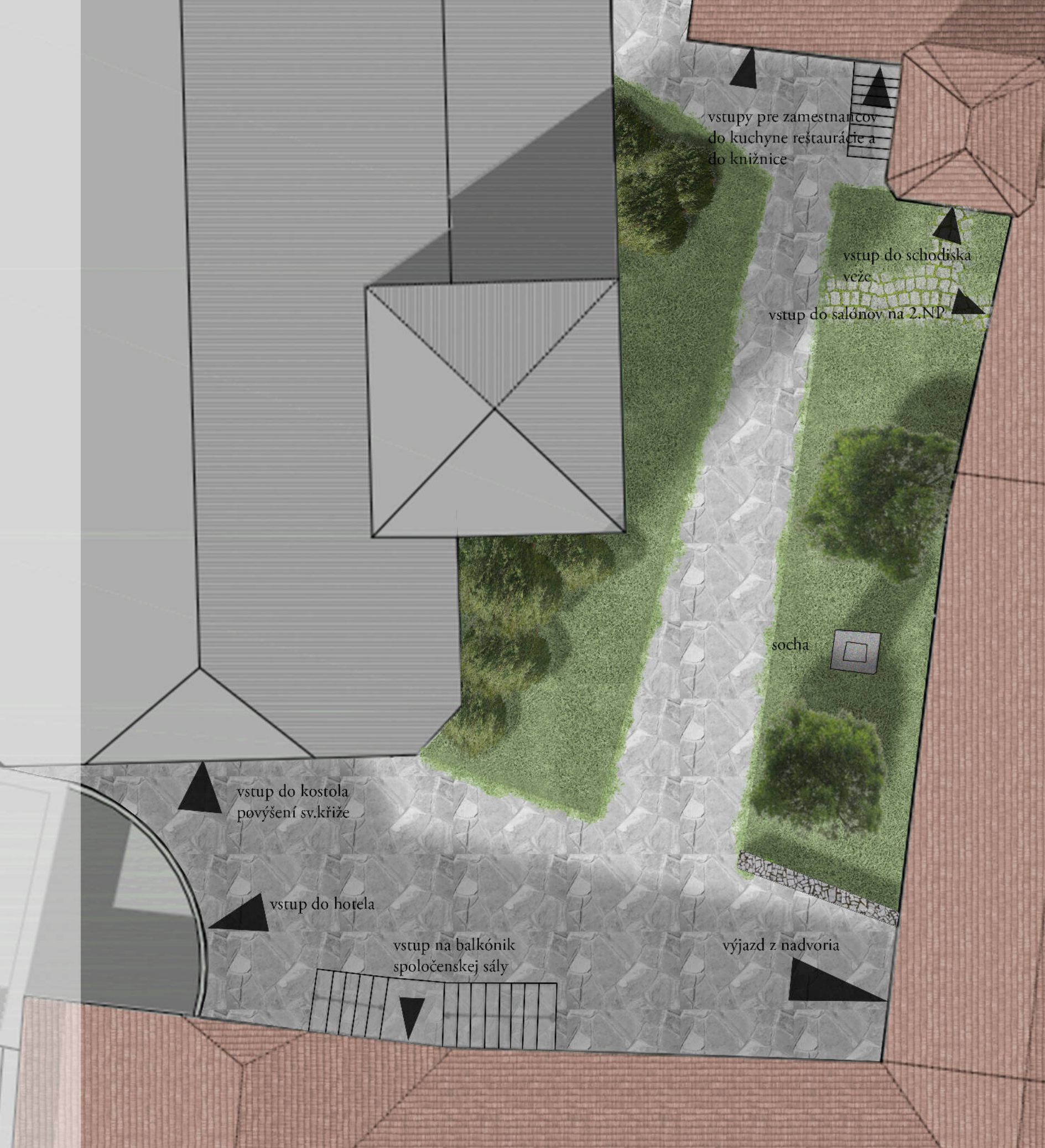
foyer, 2.NP, pohľad na balkónik



návrh obnovy interiéru salónu východného krídla 1.NP



návrh obnovy interiéru salónu východného krídla 2.NP

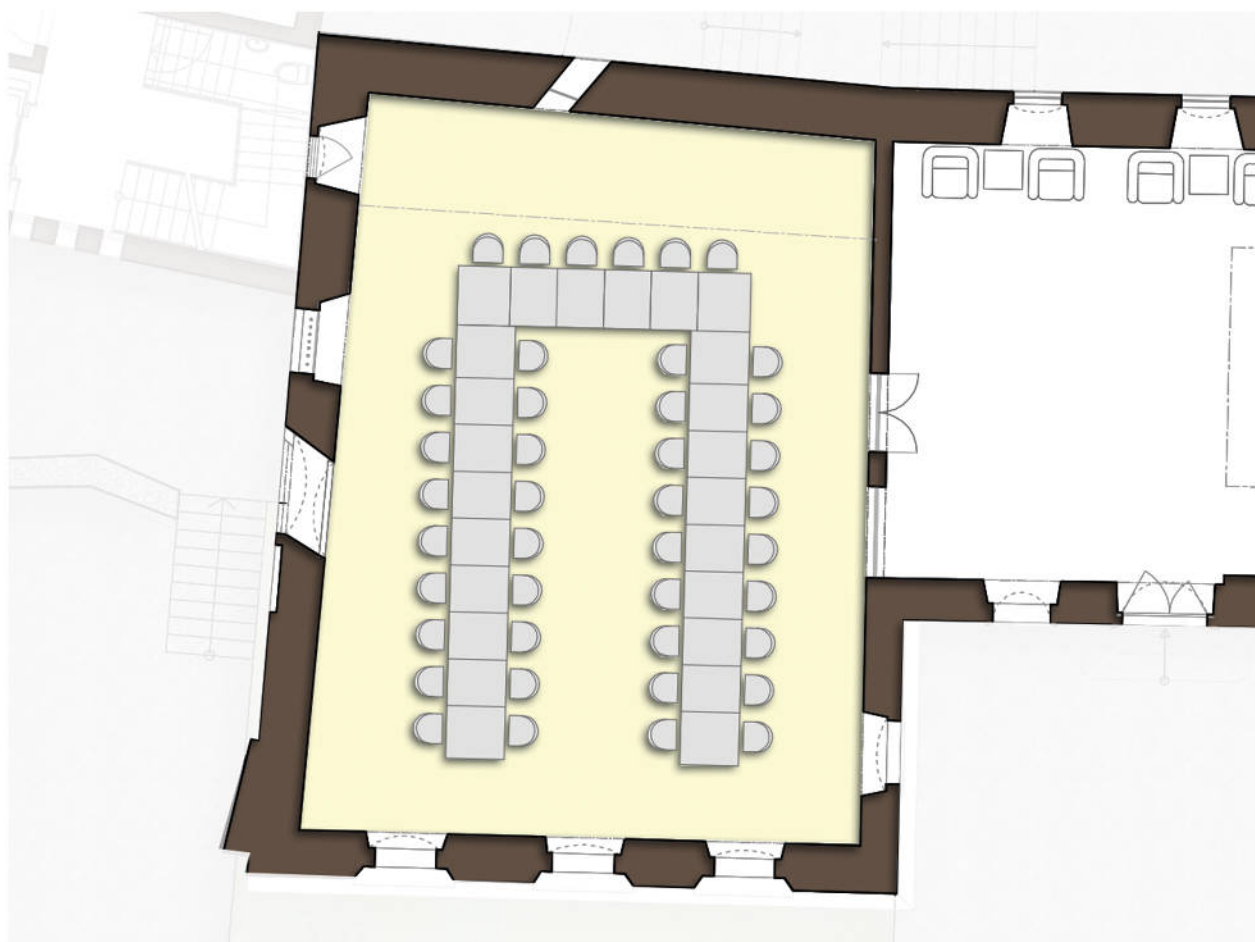


vizualizácia nádvorja hradu

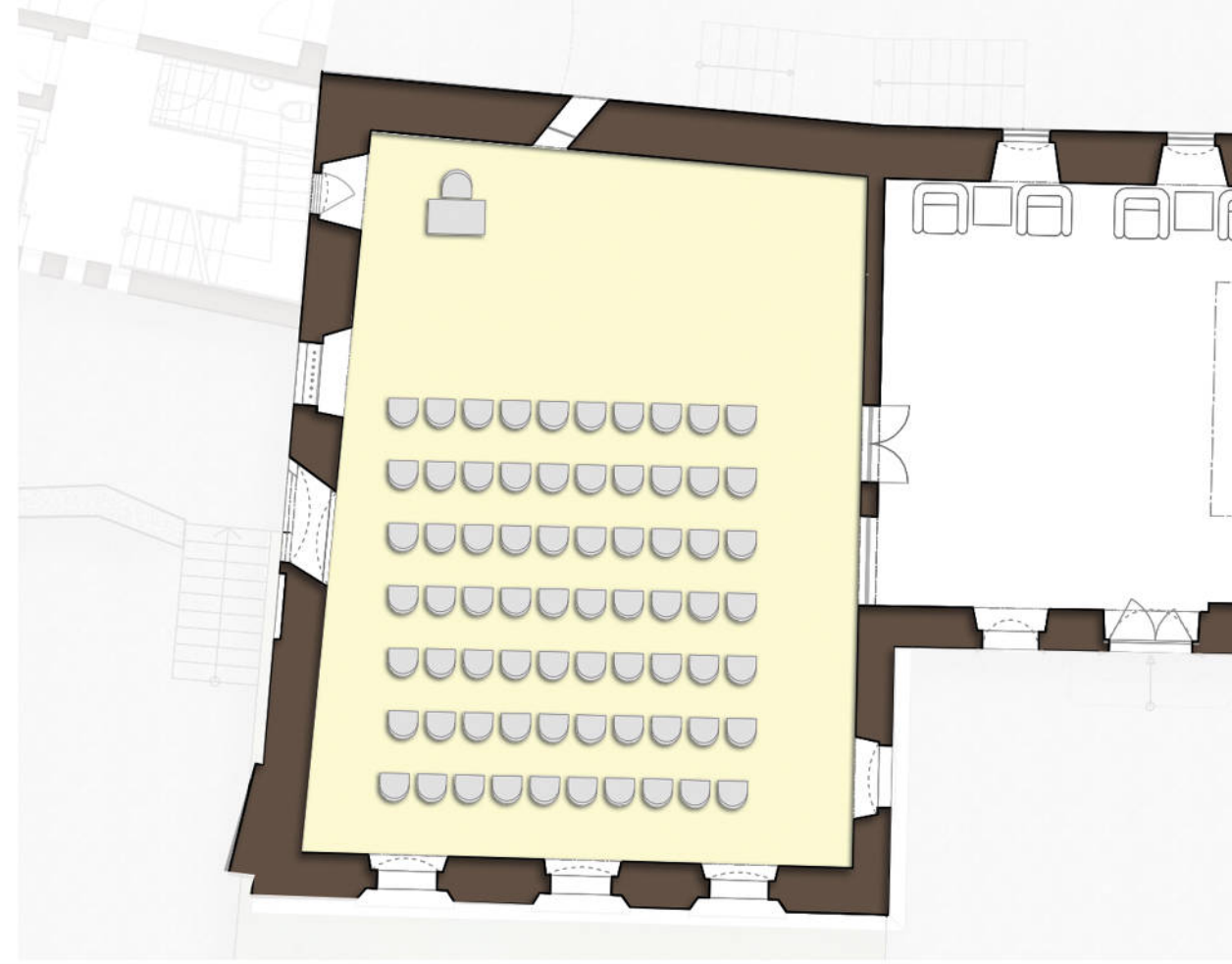


pohľad cez vjazd do nádvorja , kostol povýšení sv. kříže,súčasný stav

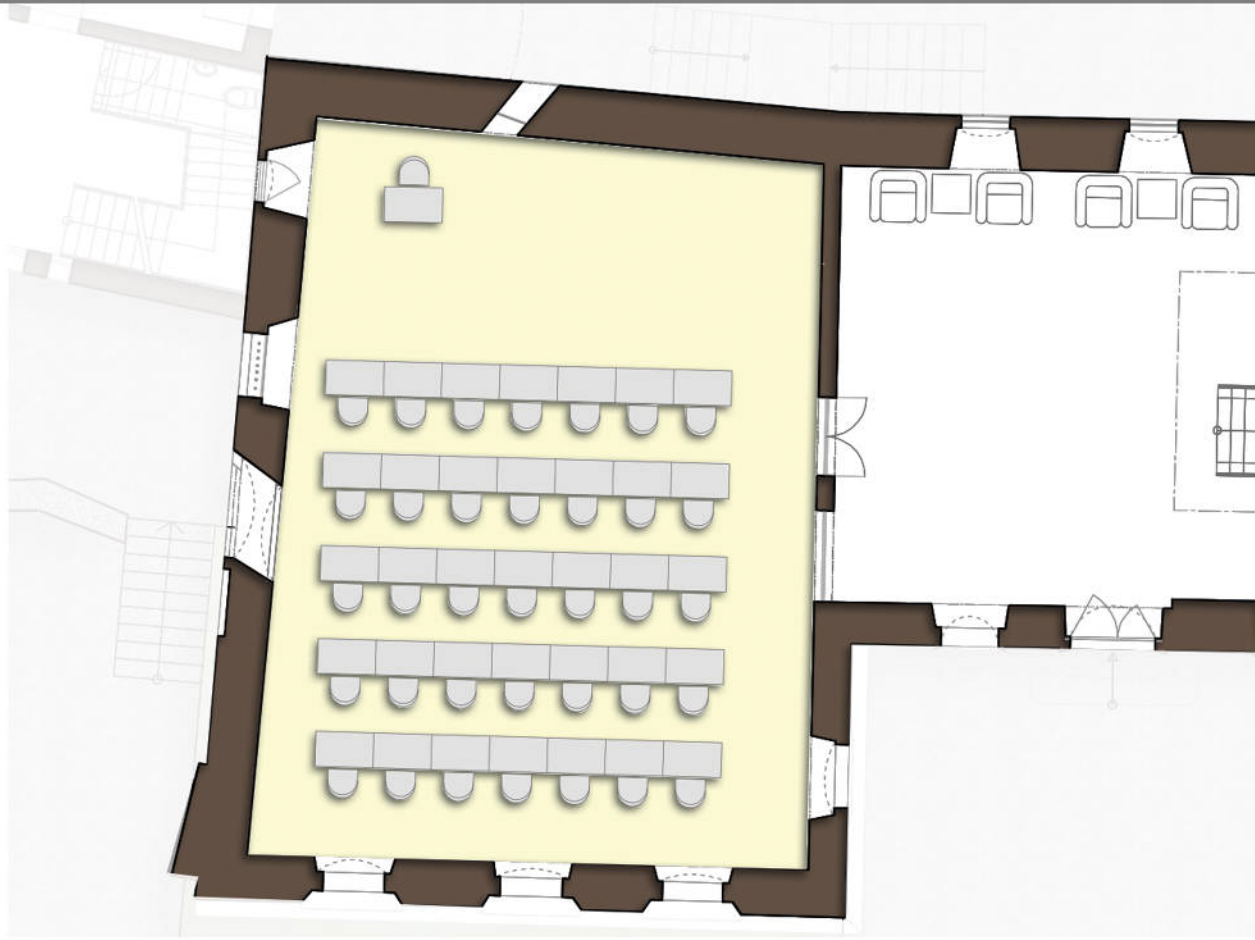
Vsúčastnosti je nádvorie hradu pokryté len trávnatou plochou , ktorá nie je udržiavaná. Do nádvorja areálu bola navrhnutá nová spevnená plocha(kamenná dlažba) , ktorá bude vytvárať prístup k hotelu a kostolu. Ďalší chodník bude umožňovať prístup zo severu.V návrhu sú zachované hodnotné súčasti areálu, stromy a socha.



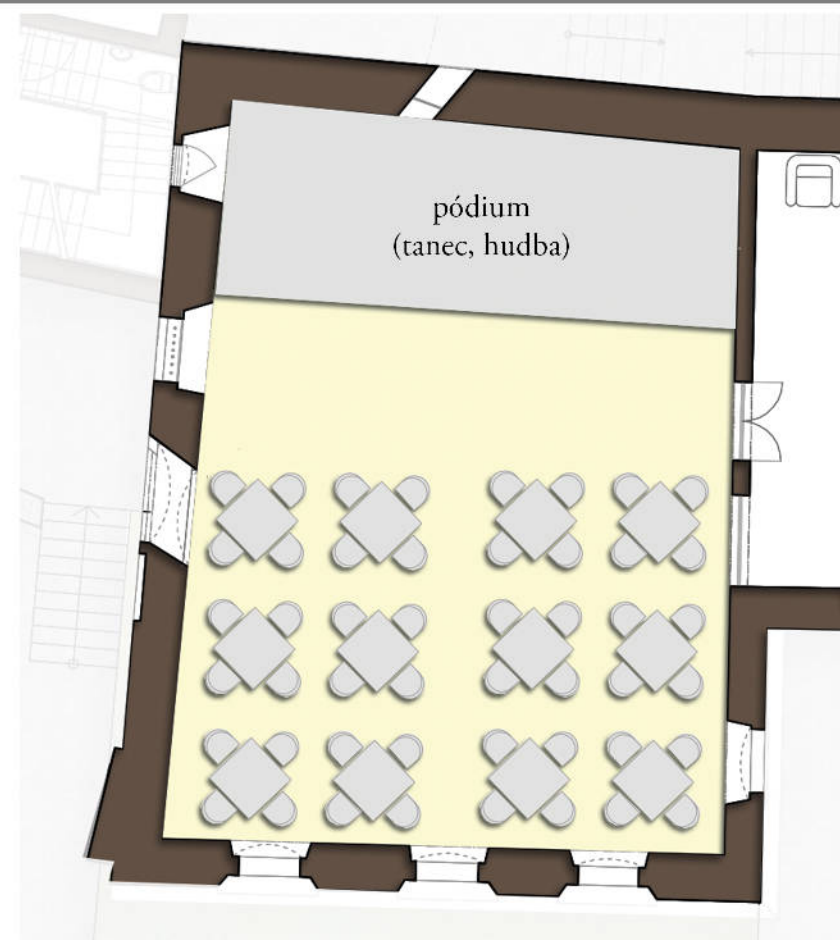
ZASADANIE, HOSTINA, kapacita 42 miest



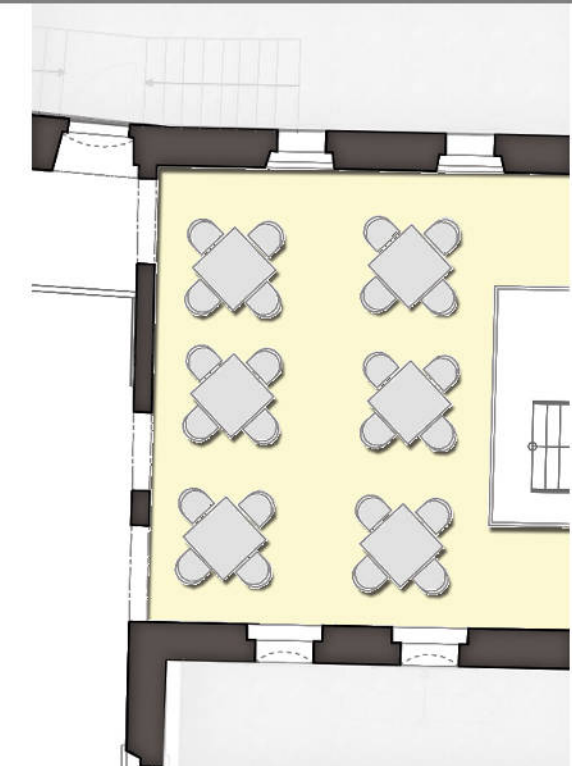
PREDNÁŠKA, kapacita 70 miest



KONFERENCIA, kapacita 36 miest



PLES, kapacita sála 48 miest, balkónik 24 miest



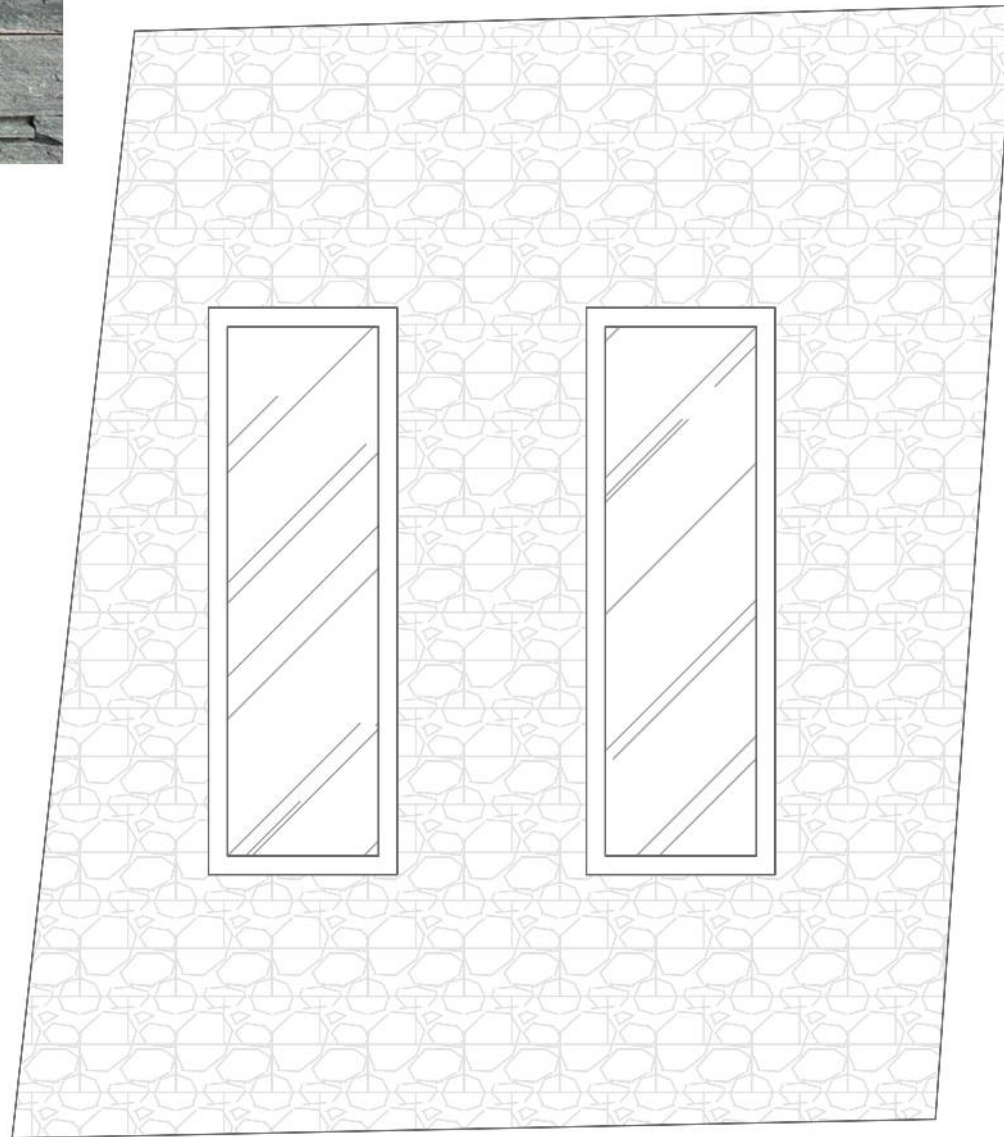




Nová stavba je navrhnutá v západnej časti areálu, kde sa nachádzajú len fragmenty pôvodných stien hradu. Výsledný tvar hmoty vychádza z tvaru pôvodnej dnes už neexistujúcej stavby. Hlavnou ideou bolo vytvorenie novotvaru ktorý budúcitlivo doplnovať (tvarom a výškou) stávajúcu stavbu. Cieľom bolo jednoduchou minimalistickou hmotou, ktorá evokuje svojím vzhľadom hrad, vytvoriť odkaz na minulosť na stavbu ktorá tam kedysi stála. Navrhnutá stavba bude slúžiť pre ubytovanie návštevníkov once. Má tri nadzemné podlažia postavené na stávajúcom pivničnom priestore , ktorý je výhlbený do skaly. Hlavný vstup do budovy je z nádvorja hradu. V prvom nadzemnom podlaží sa nachádza recepcia, a veľký apartmán s dvoma dvojlôžkovými izbami a obývacím priestorom. V druhom nadzemnom podlaží, sa nachádzajú dve dvojlôžkové izby a jeden dvoj izbový apartmán, ktorý je možné využívať aj ako dve samostatné izby. Tretie nadzemné podlažie je tvorené terasou, jednou dvojlôžkovou izbou a apartmán s dvoma izbami , ktorý je tiež možné využívať ako dve samostatné izby. Fasáda stavby je jednoduchá nečlenená, materiálom je kameň.



kamenný obklad fasády



L-profil - po celej dĺžke steny
kotviť v mieste strop.nosníkov

L-profil

krycí profil (z kameňa)

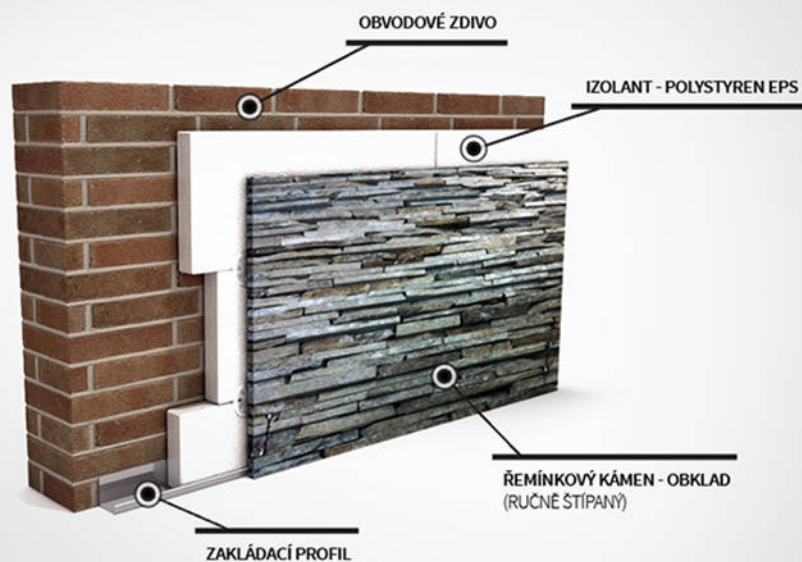
izolačný pás

oceľová pásovina hr. 4 mm

silikónove tesnenie

oceľová pásovina hr. 4 mm

oceľová pásovina hr. 4 mm



FORMÁTOVANÝ OBKLADOVÝ KAMEŇ 600/150 mm

lepený (systém futurestone)

TEPELNÁ IZOLÁCIA - polystyrén EPS

NOSNÁ KONŠTRUKCIA- POROTHERM

VNÚTORNA OMIETKA

NÁŠLAPNÁ VRSTVA- DREVENÉ PARKETY

DREVOTRIESKOVÉ DOSKY 2 vrstvy 50mm

LEPENKA

SKLOVLÁKNITÁ DOSKA 20mm

DOSKOVY ZÁKLOP 50 mm

STROPNÝ TRÁM

POUŽITÉ ZDROJE

Kostel a hrad v Hazlově v nejstarší době své existence,
Foster, L. - Karel, T. - Knoll, V.

DĚJINY STAVEB 2004,
T. Karel, V. Knoll - Paláce hradu v Hazlově

studie úpravy Hrad Hazlov 1976,
akad.arch. V.Fojtl, ing.arch. L.Vystyd

stavebně historický průzkum 1974
Dr. L.Lacinger, Dr. D.Líbal, M.Heroutová, V.Uher

Ohrožené hrady, zámky a tvrze Čech
J.Úlovec

výkresová dokumentácia r. 1969
NPÚ Praha

<http://www.muas.cz/uzemni-plan-hazlov/d-225851/p1=11813>

<http://www.obechazlov.cz/informace-o-obci/historie/>

<http://hrady.dejiny.cz/hazlov/>

POĎAKOVANIE

Za podporu s realizáciou projektu ďakujem najmä vedúcemu diplomovej práce pánovi architektovi Václavovi Girsovi. Ďalšie poďakovanie patrí všetkým ktorí prispeli pomocou a dielčími konzultáciami. Tými su predovšetkým : Tomáš Snopek, starostka obce Hazlov Lenka Dvořáková, Ing. arch. Adela Poubová, Ing. Renáta Kvašovská, Ing. Jan Katina,

