



Školka a dětské centrum v rozvojové oblasti univerzitního kampusu RWTH Aachen

**DIPLOMNÍ PROJEKT
ZS 2013/2014_FA ČVUT**

Autorka:

Anna LEMBERKOVÁ

Vedoucí práce:

**Ateliér Šestáková
doc. Ing. arch. Irena Šestáková**

Konzultovali:

**Ing. arch. Ondřej Dvořák, Ph.D.
Ing. arch. Pavel Lupač
Ing. arch. Mirjana Petrik**

České vysoké učení technické v Praze, Fakulta architektury
2/ ZADÁNÍ diplomové práce

Mgr. program navazující

Jméno a příjmení: Anna Lemberková

datum narození: 16.12.1988

akademický rok / semestr: 2013/2014 /zimní semestr
 ústav: 15118 Ústav nauky o budovách
 vedoucí diplomové práce: doc. Ing. arch. Irena Šestáková

téma diplomové práce:

Školka a dětské centrum v rozvojové oblasti univerzitního kampusu v Cáchách, Německo

zadání diplomové práce:

1/popis zadání projektu a očekávaného cíle řešení

„Děti představují pro architekty naprosto jedinečné klienty se zvýšenými smyslovými nároky, zohledněním speciálního měřítka a naprosto odlišným způsobem pohybu a vnímání prostoru v porovnání s dospělými.“ (Sarah Scott, Architecture for children)

Univerzitní centrum se nachází v severozápadní části města ve formě samostatného kampusu. RWTH Melaten je jeho nejzápadnější rozvojová část. Město Cáchy ve spolupráci s německými fondy pro rozvoj průmyslu a RWTH Aachen investuje do výstavby výzkumně-vědecko-vzdělávacího centra. Tento komplex se má stát největším svého druhu v celé Evropě a jeho součástí by měla být i školka a dětské centrum.

Stavební program autorka na základě vlastních rozborů a průzkumů rozšíří o další doplňkové funkce sloužící dětem.

STAVEBNÍ PROGRAM

Věk dětí 0,5 – 6 let, rozdělení na skupiny dle zvoleného konceptu, integrace dětí s handicapem

- vstupní prostory s WC pro návštěvy (bezbariérové)
- víceúčelový sál asi 55 m²
- šatny
- 5 x denní místnost à 45 m² + 5x herna à 18-24 m²
- 5 x koupelna – 2 WC a 2-3 umyvadla, přebalování
- koupelna pro děti s handicapem, nejméně jedna sprcha pro celou školku
- 5x sklad 6 m²
- 3-4 místnosti pro doplňkové aktivity (např. hudební místnost, ateliér, vaření) à 18-24 m²
- 2 místnosti na spaní à 18-24 m²

- kuchyň (jídlo se pouze ohřívá a připravuje se zde pít a studené svačiny) cca 20 m² včetně skladu
- kancelář vedení 18 m²
- zázemí personál 20 m²
- WC personál
- sklad
- úklid, prádlo
- kočárkárna
- venkovní sklad náradí a hraček

2/popis závěrečného výsledku, výstupy a měřítka zpracování

1. PRŮVODNÍ ZPRÁVA

- historický vývoj řešeného území, zapojení novostavby do dané lokality jako celku
- vysvětlení architektonického řešení a zvoleného rozsahu programu ve vztahu k urbanistickému kontextu
- průvodní zpráva k architektonicko-konstrukčnímu řešení staveb

2. SITUACE

- širší vztahy 1:5000
- situace 1:500 nebo 1:1000

3. PŮDORYSY, ŘEZY, POHLEDY, ŘEZOPHLEDY 1:200

- architektonické studie vlastního objektu
- - půdorys přízemí bude řešen včetně parteru

4. DVĚ PROSTOROVÁ ZOBRAZENÍ

- perspektiva, axonometrie

5. KONSTRUKČNÍ SCHEMA STAVBY A VYBRANÉ ARCHITEKTONICKO-KONSTRUKČNÍ DETAILS /budou upřesněny v průběhu práce/

3/seznam dalších dohodnutých částí projektu (model)

1. MODEL

- 1:1000 – širší vztahy, 1:200 vlastní objekt a nebo jeden model 1:500

2. OZNAČENÍ VÝKRESŮ

Všechny výkresy a přílohy budou označeny názvem školy, ústavu a ateliéru, dále pak jménem vedoucí práce, konzultanta a diplomanta /včetně vlastnoručního podpisu/, názvem zadání a datem odevzdání.

Datum a podpis studenta *Anna Lemberková*, 30.9.2014

Datum a podpis vedoucího DP *30.9.2013* *UJ*

Datum a podpis děkana FA ČVUT

registrováno studijním oddělením dne

10/10/13 *muil* 2

ČESKÉ VYSOKÉ UČENÍ TECHNICKÉ V PRAZE	
FAKULTA ARCHITEKTURY	
AUTORKA: Anna LEMBERKOVÁ AR 2013/2014, ZS	
NÁZEV: ŠKOLKA A DĚTSKÉ CENTRUM V ROZVOJOVÉ OBLASTI UNIVERZITNÍHO KAMPUSU RWTH AACHEN	
NAME: KINDERGARTEN AND CENTER FOR CHILDREN IN DEVELOPING AREA OF THE CAMPUS OF UNIVERSITY RWTH AACHEN	
JAZYK PRÁCE: ČESKÝ	
Vedoucí práce:	doc. Ing. arch. Irena Šestáková
Oponent práce:	Ing. arch. Šárka Voříšková Ústav: Ú15118
Klíčová slova (česká):	Školka, Aachen, Cáchy, kampus, RWTH, Melaten, park, rozvojová oblast
Anotace (česká):	Cílem práce je navrhnout školku a volnočasové centrum především pro děti zaměstnanců přílehlé univerzity RWTH Aachen a okolních firem. Školka respektuje urbanistický záměr rozvíjející se oblasti, na vymezeném pozemku reaguje jak na přilehlý park, tak na okolní blokovou zástavbu. Školka je navržena především jako místo chápající nejrůznější dětské potřeby, nabízející velké prostory pro sportovní aktivity, místo pro tvůrčí činnost, zároveň poskytne soukromí při objevování světa.
Anotace (anglická):	The aim of the diploma project is to design a kindergaten and a leisure centre providnig various activitied for the childre of the employees first. The design respects the urban development plan, it let the park to turn to a building smoothly, additionally forms pleasant public space in front of the enatrnce of the kindergaten, which is facing the grid urban plan. The Kindergaten is designed to be able to offer room for the variety of childrens needs. It renders the space for indoor and outdoor sport activities, the room for any creative activities, however any child can find a place where to discover the world in privacy.

Prohlášení autora

Prohlašuji, že jsem předloženou diplomovou práci vypracoval samostatně a že jsem uvedl veškeré použité informační zdroje v souladu s „Metodickým pokynem o etické přípravě vysokoškolských závěrečných prací.“

V Praze dne 10. ledna 2014

podpis autora-diplomanta

OBSAH

ÚZEMÍ

Historie města Cáchy
Informace o Cáchách
Významná architektura v Cáchách
Rozvojový plán RWTH Aachen
Okolní stavby v rámci rozvojového plánu
Současný stav

ŠKOLKY

Typy školek
České normy
Denní režim
Specifika psychologického vývoje dětí vědců
Předškolní věk

POZEMEK

Urbanisicky

NÁVRH

Textová část
Grafická část

ÚZEMÍ

Historie města Cáchy

Informace o Cáchách

Významná architektura v Cáchách

Katedrála, Rathaus, Univerzitní nemocnice, Munchener headquarters, Justizzenetrum, Quellhaus

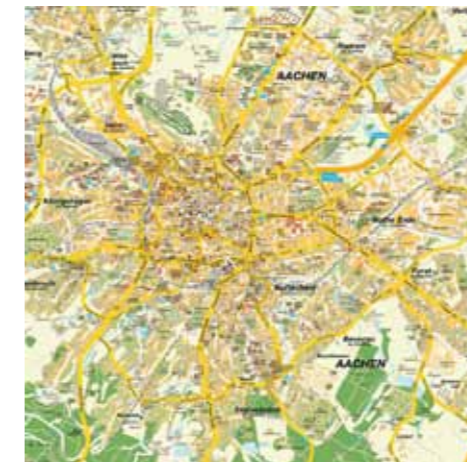
Rozvojový plán RWTH Aachen

Okolní stavby v rámci rozvojového plánu

Cluster A, Cluster C, EON

Současný stav

Cáchy jsou lázeňské město na hranici s Belgií a Holandskem, jsou nejzápadnějším městem Německa a mají 250 000 obyvatel. Nacházejí se v oblasti Severní Porýnní-Vestfálsko. Jejich nadmořská výška je 125 - 410 m.n.m.



historie města Cáchy

Cáchy se líbili již Keltům a Římanům kvůli nejteplejším pramenům na sever od Alp. (37 až 75°C).

Za vlády franckého krále Pipina III. Krátkého vznikla v cáchách královská falc. Roku 788 se stala zimním sídlem nejmocnějšího vládce raného středověku, Karla Velikého. Ten si Cáchy zamiloval a učinil z nich svojí hlavní rezidenci a centrum vzdělanosti a kultury. Z druhé světové války bylo město výrazně poškozeno. Město je charakteristické prolnutím kultur Německé, Belgické a Holandské, historickým centrem a v poslední době hlavně rozvojem technické univerzity RWTH a jejím spojením se soukromým sektorem. V roce 2009 byly Cáchy vyhlášeny jako 8. v Německu na poli inovací.

Katedrála Panny Marie

Patří k nejvýznamnějším církevním stavbám v Německu. Stavba byla započata koncem 8. století; roku 800 byl dokončen románský chór na půdorysu pravidelného osmiúhelníku zaklenutý ve výšce 32 metrů kopulí. V okamžiku dokončení se jednalo o největší katedrálu ve střední Evropě.



Radnice

Stavba byla započata roku 1330 v gotickém stylu. Do komplexu radnice byla zahrnuta i věž zvaná Granusturm pocházející z doby Karla Velikého. Stavba byla dokončena roku 1349. Při velkém požáru města v roce 1656 shořela část střechy a věže. Ohněm poškozené části byly znovu vybudovány v barokním slohu. V 18. století byla radnice přeměněna na barokní městský zámek. V tomto slohu je dodnes zasedací síň a tzv. "Bílý sál". Od poloviny 19. století byla radnice postupně přestavována zpět do původní podoby a vyzdobována neogotickými obrazy, reliéfy a sochami.



významná architektura v Cáchách University Hospital

Je nazývána jako „továrna na zdraví“. Jedná se o strukturalistickou high tech architekturu. S megastrukturou 250x134x57m je největší nemocnicí v Evropě postavenou jako jeden objekt. Zahrnuje lékařské a pedagogické zázemí RWTH. Projde jí 500 zaměstnanců a 250 000 pacientů ročně. Stavba započala 1972, o 10 let později přišlo používání prvních místností,



Münchener headquarters

Skvělým představitelem urbanistického začlenění ústřední budovy do městské struktury. Jedná se kancelářskou budovu pojišťovny a promenádu. Ústřední koncepce je zpřístupnění lukrativního pozemku v centra města veřejnosti, často jsou naopak centrály firem velkými areály uprostřed města, po zavírací době hluchá místa. Klíčovým pro návrh byl co nejvyšší podíl veřejných ploch. Je pěším spojením mezi železniční stanicí a vnitřním městem. Dobře se vyrovnává s výškovým rozdílem veřejných prostranství, která se do něj sbíhají pomocí soustavy ramp a schodišť.



Justizzentrum

Jedná se o rozšíření budovy soudu na místě bývalého vězení, dnes státní a okresní soud. Tato stavba byla dokončena 2007. Prostřednictvím nově vytvořeného parku se Justizzentrum integrovalo do stávajícího kontextu města. Splňuje požadavky moderního a funkčního soudnictví, které je vstřícné vůči občanům. Návrh: ústřední budova z leštěného bílého mramoru, zbytek budov, které ji obklopují z režného zdiva jako odkaz historické budovy soudu



Quellhaus Kaiserbad

Historie císařských lázní sahá do dávné historie ale v roce 1984 byl jejich provozu končen z ekonomických důvodů. Na obrázku jsou nové budovy z roku 1990. Jedná se o 3 struktury různých tvarů i materiálů, uspořádané kolem centrálního veřejného prostoru. Soubor je ale stále vnímán jako jeden celek. Schody a rampy mezi budovami slouží jako platformy pro krásné výhledy. Budova se nachází přímo v historickém centru a zdůrazňuje i respektuje své okolí.



rozvojový plán RWTH Aachen

RWTH Aachen plánuje konkurovat nejlepším světovým technickým univerzitám jako je například M.I.T, Cornell Uni a.j. Toho chce dosáhnout rozšířením a modernizací komplexu. Stěžejní myšlenkou je zde propojení soukromého a veřejného sektoru, což je klíčové nejen pro rozvoj univerzity, ale má také napomoci rozvoji upadajícího průmyslu v Německu. Veřejný sektor dodá lidské zdroje, výzkumné prostory a novátorský technologický přístup. Soukromý sektor dodá finance a především konkrétní podobu akademickým úlohám.

RWTH Aachen se nenachází pouze v oblasti Melaten, zahrnuje také oblast West nacházející se na druhé straně dálnice a oblast Stadt (Zentrum). Všechna tato území se nyní rozvíjí, má své urbanistické plány a zahajují výstavbu nových budov.

Výstavba budov, které budou sloužit jak ke vzdělávání (cca 30%), tak jako kanceláře průmyslových podniků (cca 70%), které se zaváží ke spolupráci s RWTH Aachen, má podpořit rozkvět průmyslu v Německu. Pronájem těchto kanceláří bude zajišťován dceřinou univerzitní společností GmbH.

V prosinci roku 2007 byla vypsána urbanistická soutěž, která určila podobu právě vznikajícího komplexu. Tento plán vešel v platnost počátkem roku 2009.

Území je v plánu členěno jak formálně, tak dle pojetí území do tzv. clusterů, které představují jednotky o rozměrech bloku. V západní části jeden cluster skutečně odpovídá jednomu bloku (v uzavřené i neuzavřené podobě), ve východní části se většinou jedná o solitérní budovu s přilehlým územím vymezeným komunikací.

Přirozené členění dáno morfologií terénu a typologií staveb členěno na 3 pásy. Ve východní části najdeme rozvolněnou zástavbu držící ve většině případů ortogonální půdorys. Původní budovy jsou stavěny s výškou nadzemních podlaží 5-8. V této části se nachází současný univerzitní kampus s budovami ze 70. let.

Ve střední části je navržen park s přilehlými 5 clustery. Park má být místem rekreace, nabízející třeba odpolední procházku, posezení u uměle vytvořeného jezírka nebo ranní jogging. V těchto prstorech urbanistický plán počítá s umístěním vysokoškolských kolejí, polyfunkční budovy s lékařem a fitness centrem a také mnou navrhované školky.

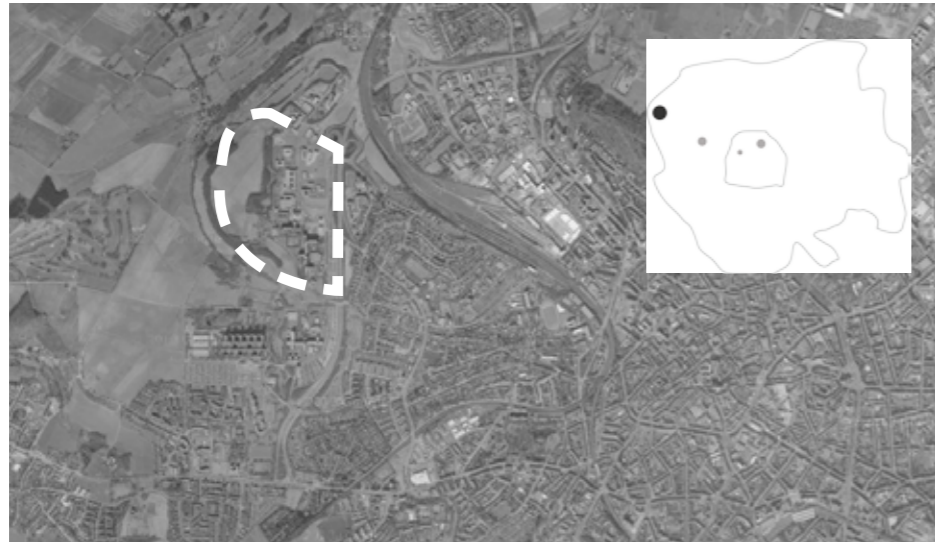
Západní pás je pojat jako tradiční bloková zástavba s výškou budov 5-7 podlaží. Má obsahovat nové jednotky věnované logistice, biomedicině nebo vývoji na nanomateriálu.

Pozemek je umístěn v rozvojové oblasti RWTH Aachen, urbanistickým plánem navrženým pro rozvoj technické univerzity, ale především pro nastartování spolupráce se soukromým sektorem. V území se tak nachází kancelářské budovy, vědecké laboratoře, výukové prostory, zkušební haly stejně jako jednotky nutné pro chod takového území jako restaurace, parkovací domy, lékař nebo právě školka pro děti zaměstnanců.

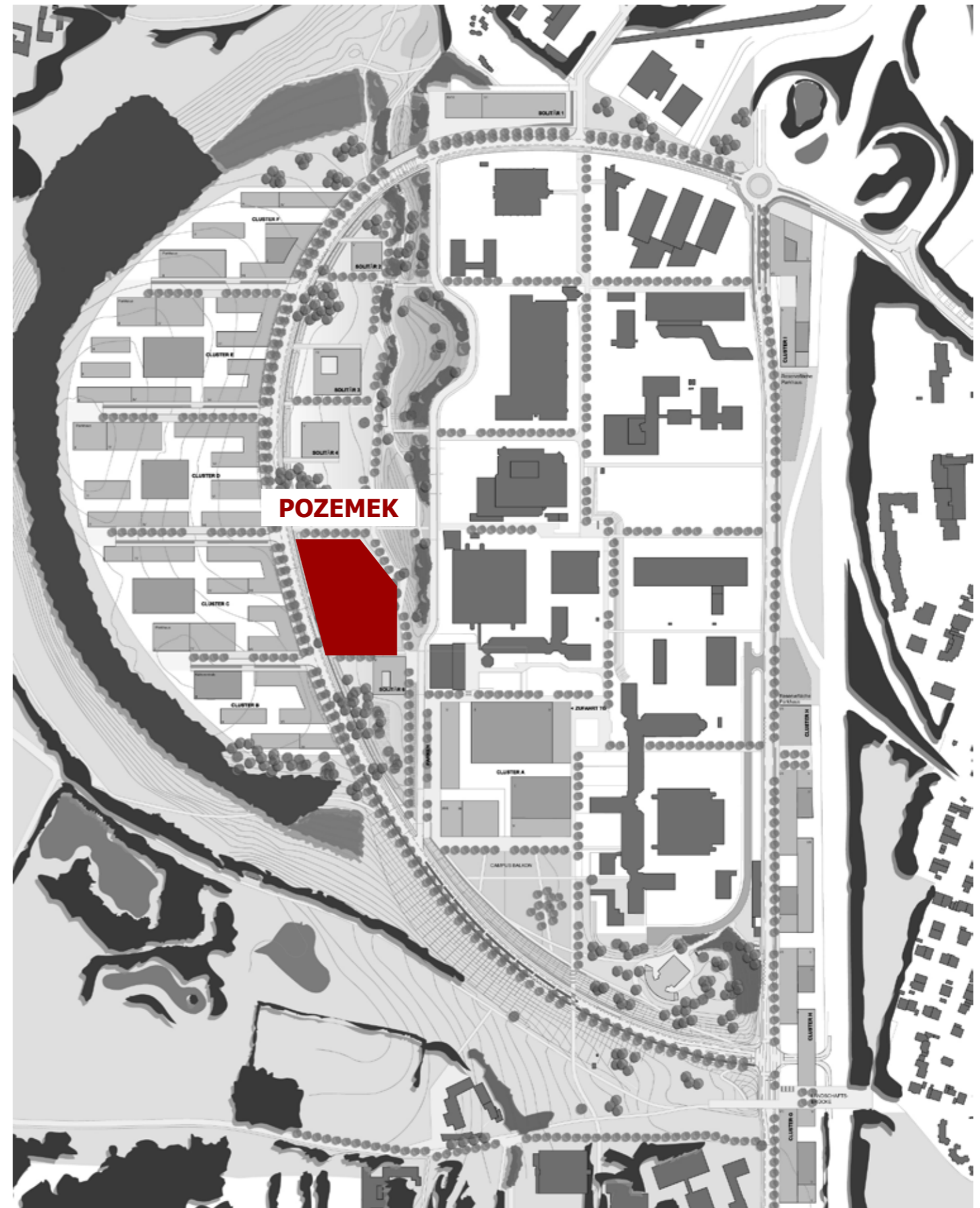
10/2010 až 3/2012 počátek výstavby
6/2012 to 6/2013 rozšiřování komplexu – návaznost na výstavby
na urbanistický komplex

Pozemek: 190000 m²
Možná expanze: 470.000 m²
Architekti: Rich, Haase, Aachen

Celkové náklady na výstavbu 65 mil. €

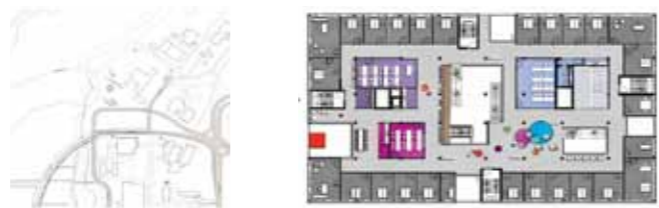


Hlavním orientačním prvkem je zatáčející jiho-severně orientovaný bulvár, na který jsou šachovnicově navázané jednotky, jejichž vnitřní urbanistická struktura je řešena individuálně. Tento bulvár se nachází v západní části kampusu.



Okolní stavby

EON Institut



Cluster A + Cluster C



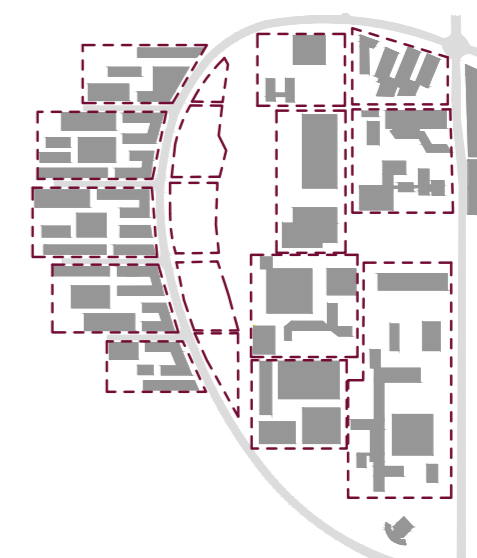
CMP



Cleneni jak ho chapou sami tvurci: architektonicka kancelar: rha reicher haase asociierte



Kampus Melaten bude rozdělen do 11 vědecko-vzdělávacích clusterů a dále do samostatných jednotek jako jsou školky, sportovní centra, hotel, obchody a jiné služby. V současnosti je ve výstavbě 6 clusterů, a to pouze vědecko-výzkumných. Náš pozemek se nachází uvnitř části určené právě pro školku a dětské vědeckotechnické centrum.



Současný stav



V současnosti probíhá dostavba ulice Bulvár, jež je hlavní páteří celé oblasti. Ve výstavbě jsou nyní domy z pásma blokové zástavby přilehlé k této ulici. Na fotce výše je vidět první dostavěný objekt a to centrum logistiky, Cluster C. Bulvár má být nejen silnicí (2 pruhy a 1 s podélným parkováním), ale i společenským prostorem. To má být zařízeno širokými chodníky a kontaktem s blokovou zástavbou.

ŠKOLKY

Typy školek

Montessori, Waldorfská, Dalton

České normy

Urbanistické požadavky, Obecná typologie, Další

Denní režim

Specifika psychologického vývoje dětí vědců

Předškolní věk

Psychika, Myšlení, Paměť, City

ŠKOLKA DARMSTADT

Funguje na principu variability prostor. Odděluje zóny pro spánek, práci a hry.



MŠ AKADEMIE VĚD ČR

Mateřská školka vznikla přímo v areálu AV ČR v Praze – Krči.

Je určena v první řadě pro děti zaměstnanců. Pokud nedojde k naplnění třídy, budou místa nabídnuta veřejnosti. Uspadňuje tak pracovním s malými dětmi návrat do práce a také předchází úbytku kvalifikovaným vědců, z nichž zhruba polovinu tvoří mladí budoucí nebo čerství rodiče.



MONTESSORI

Montessori je školní přístup, který je v Čechách čím dál populárnější. Na školy, které tímto způsobem vyučují, se proto musíte hlásit s dostatečným předstihem. Jde o jeden z alternativních směrů ve školství, pojmenovaný podle italské lékařky, pedagožky a bojovnice za práva dětí a žen, Marie Montessori. Pokud se vaše dítě projevuje jako svérázná individualita, či máte obavy z toho, jak se vypořádá s respektem k učitelské autoritě a s organizovanou výukou, mohla by být tato forma vyučování tou pravou.

Montessoriovská škola vytváří prostředí, umožňující přirozený vývoj dětí. Základem je motivace dítěte, posilovaná například tím, že je v jedné třídě několik věkových generací dohromady a děti si své informace utužují vzájemnou pomocí. Pro tento druh výuky jsou velmi důležité učební pomůcky, které zajišťují učení vlastním prožitkem. Čím více smyslů dítěte totiž taková pomůcka zaujme, tím je prožitek intenzivnější a tím snáze si dítě sdělované informace zapamatuje. I sama výuka je organizována podle vývoje dítěte. Respektuje, že je v každé věkové fázi jinak citlivé k pochopení různých jevů. Děti se zde vše učí v souvislostech a sami si určují, jaký výukový program si na každý den vyberou. Jsou tak aktivními tvůrci svého rozvoje. Ve výuce nejsou nijak omežované, ale učitel je vždy na blízku, aby je navedl správným směrem. Přesto však zůstává autoritou. Výsledkem této metody vyučování by měl být sebejistý a samostatný jedinec, který dokáže přijímat odpovědnost za své jednání.

WALDORFSKÁ ŠKOLKA

Dalším populárním typem výuky je v ČR tzv. Waldorfská škola. Systém tohoto školství je aplikován na mateřské, základní a střední školy, stejně jako na odborná střední učiliště. Myšlenka tohoto způsobu vzdělávání vychází z antropozofie, zformulované Rudolfem Steinerem. Waldorfské školy jsou koncipované jako školy svobodného myšlení, podporující individuální nadání a kreativitu dětí. Usilují o všestranný rozvoj a výchovu svých žáků a zahrnují do ní i umělecké obory. Hlavním cílem waldorfských učitelů je vychovávat dítě tak, aby jednou bylo schopno vzít svůj život a vývoj do vlastních rukou. Pedagogové se snaží děti učit pomocí zážitků z toho, jak jednotlivé věci fungují. Proto se na těchto školách nepoužívají obecné učebnice, ale spíše učební sešity, které si děti samy připravují. Obsah výuky je přitom přizpůsoben jednotlivým vývojovým fázím dítěte.

Důležitým rysem waldorfských škol je snaha angažovat do výuky také rodiče, kteří tedy musejí být ochotní věnovat vzdělávání dítěte více času. Probíhá to formou účasti na různých programech. Děti zde nejsou vychovávány jako soutěživé individuality, ale jako týmoví hráči, kolektivně směřující k vytyčenému cíli. O podrobnějším programu a myšlence této pedagogiky se můžete dozvědět více přímo ve waldorfských školách nebo od Asociace Waldorfských škol.

DALTONSKÁ ŠKOLKA

Daltonská pedagogika neboli Daltonský plán, který byl do školství zaveden poprvé v roce 1916 v Massachusetts, je projekt, založený na společné práci studentů a učitelů tak, aby dosáhli společných cílů. Základním rysem této výuky je snaha naučit studenty pracovat samostatně i v kolektivu. Zároveň je škola vede k tomu, aby uměli zacházet se svobodou pod tíhou vlastní odpovědnosti. Děti se učí plánovat své povinnosti, prohlubují vlastní tvořivost a je u nich pěstováno sebevědomí bez pocitu frustrace. Daltonská škola totiž nezná negativní hodnocení. Plán spočívá v tom, že si student s učitelem domluví množství studijní látky, kterou zvládne za určitou dobu. Je pak na něm, aby tento plán dodržel, avšak harmonogram a pořadí plnění úkolů si stanovuje sám.

Dalton není přímo studijní systém, který by vymezoval jednu školu od druhé, spíše jde o určitý doplňkový plán, který je aplikován jako součást běžného systému základních škol. V ČR existuje asociace Daltonských škol, přes kterou se můžete dozvědět, které české školy na tento plán přistupují.

URBANISTICKÉ POŽADAVKY MŠ

optimální hygiena prostředí, ochrana před vnějším hlukem

pozemek rovinný, mírně svažité, max. sklon ke sluneční straně 10%, k neslunečné 5%

orientace pobytových místností na jih (max. odchylka 15° k V nebo Z), hospodářská část orientovaná na S, SV, SZ

odstupy od okolních budov – hlavní průčelí denních místností min. 2,5x výška vyšší protilehlé budovy (jih) nebo 3x výška (východ, západ), ostatní průčelí (nepobytová) minimálně 1,5x výška protilehlé budovy

nezastavěná část pozemku – hřiště, zahrada, komunikace, zázemí

směrná velikost nezastavěné plochy 30 m² na dítě,

zastavěná plocha nesmí překročit 30% celkové plochy pozemku,

plocha hřiště 4m² na dítě (pro každé oddělení zvlášť)

České normy pro školky

ZÁKLADNÍ TYPOLOGIE

šatna (18 m²) – lavice 300 mm/dítě, průhled dveřmi do pracovny
 umývárna (12 m²) – 4-5 umyvadel/třída – výška dle věku dětí
 WC dětí – na 6 dětí 1 mísa – výška dle věku dětí, odděleno pouze přepážkou výšky 1200 mm bez dveří
 pracovna a herna (3-4 m²/dítě)
 část pracovny a jídelny min. 1,5 m²/dítě
 Část herny a lehárny min. 1,8 m²/dítě
 příprava pokrmů
 sklad hraček a čistého prádla
 šatna zaměstnanců a hygiena
 víceúčelový sál (75-90 m²) – nadstandardní, není povinností

DALŠÍ

šatna – přirozené osvětlení a větrání
 umývárna – výškové osazení umyvadel dle věku – 450 , 500 či 550 mm, sprchový kout (neuzavřený)
 hospodářské příslušenství školky: administrativa, kuchyně, prádelna
 účelové spojení pracovny a jídelny, herny a lehárny
 přímé spojení mezi: šatnou a pracovnou, mezi umývárnou a WC pro děti, pracovnou a hernou, pracovnou a terasou (nelze používat dveře kyvné nebo turniketové!)
 vizuální kontakt: mezi pracovnou a umývárnou (1/3 prosklení, bezpečností sklo), mezi pracovnou a šatnou, mezi vstupním prostorem a šatnou, mezi umývárnou a WC – děti musí být neustále pod dohledem vychovatele

Denní režim ve školce

7:30 snídaně
 1. Aktivita
 Hry v herně herna
 Kreslení či jiná rukodělná aktivita - třída
 9:30 svačina
 Aktivita II
 Cvičení – tělocvična v budově IV
 Tématické kroužky v budově IV (fotoateliér, krátkodobé hry)
 12:00 oběd
 15:00 odpolední svačina

Specifika školky pro děti vědců

Oproti tradičním školkám, ve kterých najdeme děti různých sociálních skupin je zajištěna přirozená diverzita, díky které se děti navzájem ovlivňují. Vzhledem k umístění pozemku a začlenění do rozvojového konceptu RWTH Melaten je předpokládáno, že do školky budou docházet děti zaměstnanců RWTH Aachen nebo sídlících firem. Jedná se tedy o děti vědců, techniků, učitelů či manažerů. Jedná se tedy o děti vytižených rodičů, následkem čehož děti mohou trpět nedostatkem pozornosti a péče. To se velmi často projevuje zvýšenou hyperaktivitou a problematickým začleňováním do kolektivu. Tím pádem je nesmírně důležité, aby návrh reagoval jak na hyperaktivitu, tak na problémy se socializací. První pro návrh vyžaduje velký prostor, který dětem umožní se vyřadit. Druhé specifikum vyžaduje od projektu dostatečnou variabilitu, která nebude potlačovat dětské potřeby. Školka tedy musí nabídnout prostory jak pro klidnou tvůrčí činnost, tak pro společné hry či organizovanou sportovní aktivitu.

- U dětí ve školce Aachen Melaten je možné očekávat zvýšený zájem o vědu a techniku. Proto je jako součástí komplexu navržena budova pro technický rozvoj dětí nejen v hodinách trávených ve školce, ale i jako kroužek pro volnočasové aktivity. V budově IV jsou na vrženy ateliéry, tělocvičny a sál. Ateliéry mohou být transformovány posuvnými příčkami v libovolné prostory. Počítají s variabilitou, kterou vyžadují současné trendy. Předpokladem je, že školka bude pořádat pro své děti sezónní kroužky věnující se určitému tématu, např.:

zubař, fotokroužek, doktor, konstruktér,

CELKOVÁ CHARAKTERISTIKA PSYCHIKY

Předškolní věk (4-6 let) je posledním stadiem raného dětství během kterého dítě dosáhne již více než metrové výšky. Pohybové automatizmy, zlepšování pohybové koordinace hrubé motoriky i posun těžiště do oblasti pánve umožňují zvládnout i složité pohybové dovednosti (jízdu na kole, bruslení aj.). Ke konci stadia se výrazně zlepšuje i ovládání jemné motoriky (kreslení, vystřihování, zavazování bot atp.).

Akcelerace duševních změn je v předškolním věku již relativně méně bouřlivá než v předcházejících stadiích. V duševním dění zde – díky přetrvávající jednotě „Já a světa“ – výrazně dominuje rozmach živé fantazie, nepoutané dosud žádnými schematizujícími principy racionální logiky.

KVALITY POZNÁVACÍCH PROCESŮ

Racionalita poznávacích funkcí je v předškolním věku ještě zatížena řadou nepřesností podmíněných jak dosavadní nezkušeností, tj. omezeností a neutříděností poznatků, Hmatem již dokážou děti rozlišit i velmi složité tvary, také čich a chuť vykazuje dostatečnou diferenciaci podnětů, zrakem jsou rozeznávány i doplňkové barvy (růžová, fialová, oranžová) a také sluch dokáže určit zdroje nejrůznějších kvalit zvuků (druhy aut, ptáků atp.). Vnímání je globální, neanalytické, orientované převážně jen na to, co dítě bezprostředně a subjektivně upoutá. Vjemy tedy ovládá egocentričnost a vazba na osobní prožitky. Dítě v průběhu vlastní aktivní činnosti zachycuje především celkový dojem, a to vždy ve spojení s emocionalitou. Koncem batolecí fáze a začátkem předškolního věku nastává „druhé ptací období“ vyznačující se změnou charakteru dotazů. Namísto „Co – Kdo – Kde je to?“ se stále častěji ptají „Jak to dělá?“, „Proč to dělá?“

POZORNOST

Slabé nervové buňky neumožňují v raných vývojových fázích ještě dlouhodobější jednorázový akt pozornosti. K posilování stability pozornosti a zvyšování její záměrnosti pomáhají např. konstruktivní hry, samostatně plněné jednoduché povinnosti, ale koneckonců i dětmi oblíbená televize. Aby však vyhledávání u ní účinněji podněcovalo duševní rozvoj, je dobré s dětmi o pořadech hovořit a nechat je třeba i namalovat své dojmy atp. To prospívá jak všímavosti, paměti, představivosti a schopnosti formovat vlastní myšlenky, tak i emotivitě a rozvoji jemné motoriky. Větší stabilita a záměrnost pozornosti je koncem stadia patrná i v menší ochotě k odpoutávání od činnosti.

PAMĚŤ

Ve dvou letech jsou děti schopné opakovat na první poslech jen 2 čísla, ve třech již 3 a v šesti až 5 čísel. Přeletavost dětské pozornosti, tedy čtenější změna předmětu soustředí, však napomáhá k bohatšímu příjmu informací. Děti si tak bezděčně osvojují značné množství materiálu, včetně nejrůznějších říkanek, u kterých ale nijak nesoustředí na obsah, uspokojují se jen rytmem a rýmem. Sklon k mechanickému osvojování bez dostatečného myšlenkové zpracování převládá ještě v prvních letech školní docházky.

Z předškolního věku jsou některé silné zážitky uchovávány již natrvalo. Do paměti se tak vrývá i dopad určitých kvalit atmosféry prostředí na citové prožívání (např. jistota láskyplné atmosféry, chápající prostředí, eventuálně i opačné situace). Mechanické učení by se nemělo přetěžovat, naopak je dobré již v tomto věku vést k rozvoji logické paměti, např. podněcováním k vyprávění zážitků. Opakováním úkonů vznikají návyky. Každý požadavek je ale dobré vždy zdůvodnit.

ŘEČ

Posun poznávacích aktivit se promítá i do rozvoje řeči. Předškolní dítě však ještě „nemyslí jak mluví“. Forma vyjadřování předbíhá úroveň myšlení. Děti sice mohou již mluvit formálně dosti vyspěle, avšak bez porozumění. Děti si s řečí často jen hrají a mnohdy pak mluví, jen aby mluvily. Nezřídka při tom ještě ani nechápou dosah užívaných pojmů.

Slovní zásobu dětí v předškolním období tvoří převážně jen frekventované konkrétní pojmy, které definují účelem (např. láhev – „Pije se z ní“, „Bývá v ní mléko“, „Nosí se na výlet“). V předškolním věku je zpočátku dosti rozšířena i „samomluva s hračkou“ a postupně je také stále patrnější i „řeč pro sebe“, sloužící k vnitřnímu formulování myšlenek (egocentrická), vyjadřování pocitů (expresivní) a seberegulaci (regulační).

Postupně se zlepšuje také stavba vět:

4 roky – období jednoduchých vět; 5 let – užívání minulého a budoucího času; 6 let – pěti až šestislovné věty.

Při vstupu do školy je již uplatňování mluvnických pravidel (flexe) dostatečně rozvinuto. Výslovnost je otázkou praxe.

PŘEDSTAVY A FANTAZIE

Se vzrůstající úrovní paměti, pozornosti, emočního prožívání, manipulačních a jiných výkonových schopností, jsou také představy stále přesnější a bohatší, zvláště u známých věcí. Dominující fantazie není ale dosud nijak korigována kritickým myšlením, naopak i do něj její nadvláda v tomto věku ještě často „svévolně“ zasahuje.

Prostřednictvím pohádek je dětem téměř „s mateřským mlékem“ předávána řada komplexních a v tomto období pro ně jinak zcela nedostupných kultivačních aspektů. Dítě se tak nenásilnou „imaginativně-emozivní“ cestou zmocňuje složité problematiky základních principů sociálních vztahů.

Značné uplatnění má fantazie zvláště v námětových hrách. Jejich podstatou je vytváření imaginární situace, která očividně mění chování dítěte. Hrová role poskytuje dětem mnohdy vyhraněnější „identitu“ než ji mohou prozatím sami reálně zažít. Tento svět přispívá k dosažení žádoucích prožitků, kterou jsou však pro předškolní děti mnohdy reálnější než skutečnost. Hrou nabývají děti „iluzorní jistotu“ ve vítězství dobra a přináší jim osvobození od všech konfliktů.

Předškolní děti se tedy nechávají lehce unášet fantazií a emocemi, dokonce i při vlastním líčení nějaké události, ať slovy či kresbou. Výsledkem bývá značně volný popis děje, s upravenými až vymyšlenými pasážemi.

MYŠLENÍ

Předškolní děti nejsou ve svých myšlenkových operacích schopny sledovat více než jeden faktor.

Některé pokusy prokázaly, že předškolní děti jsou již schopné uvádět i zcela adekvátní příčiny u známých jevů, třebaže dosti složitých. Tyto „zárodky kauzality“ je možné rozvíjet například otázkami typu: „Co všechno se musí stát, abychom mohli jíst chléb s máslem?“ atp.

Dosud slabou analytičnost vnímání a myšlení předškolních dětí dokládá skutečnost, že 3-4leté děti zpočátku znázorňují všechny předměty a tvary jako kruhy. Abstraktní tvary si ještě konkretizují jako: „domeček“, „kapsička“ atp.

Ani zobecňování není pro předškolní věk ještě nijak typické. Předškolní děti tedy znají zpravidla jen konkrétní izolované předměty a jevy (jablko, švestka, hruška atd.), k užívání nadřazených pojmů (ovoce) však dospívají jen u některých hojně užívaných kategorií (dopravní prostředky).

Také kresba je názorným výrazem dosažených kvalit smyslově-myšlenkové analýzy. Projevuje se to např. ve variabilitě zobrazení určitých předmětů (stromů, aut aj.) v rámci celku (krajina s různými stromy, dálnice s odlišnými auty atp.).

Specifický přístup k realitě v tomto období ovlivňují také následující charakteristické projevy poznávacích funkcí:

Kognitivní egocentrismus, který se nepromítá jen v dotazech typu: „Tatínku, a ta řeka teče, i když spíme?“, ale například i v dočasně snížené schopnosti pochopit, že jiní lidé mají svá vlastní stanoviska. Projevem pokroku duševní vyspělosti je pak i relativizace subjektivního náhledu: „Pro mne není horká.“

Antropomorfismus je přisuzování lidských pohnutek a vlastností věcem („Slunce svítí, protože je hodné“).

Základem rozumové výchovy je již v předškolním věku především dobrá rozumová úroveň výchovného prostředí. Vše, co dítě kolem sebe slyší a vidí, by tedy mělo být logicky správné. Dospělí mají být dítěti vzorem přesného myšlení a výstižného vyjadřování.

CITY

Předškolní děti jsou ještě značně emotivní. Jejich citové PROCESY tedy přecházejí lehce v afekty (zvláště vzteku a strachu). Zlost – vyvolávaná zpravidla nějakou frustrací – zde již nebývá úplně slepá. Podněty ke strachu zde často narůstají díky bohaté fantazii. Dítě s její pomocí mnohdy deformovaně dotváří vše záhadné a neznámé.

Citové VZTAHY se postupně zbavují generalizace, začínají se orientovat jenom na některé vlastnosti určité osoby a bývají již také dosti stabilní. Ve druhé polovině předškolního věku se počíná vyskytovat i snaha brát ohled na nároky ostatních. Předškolní dítě se dokáže již také zřici něčeho ve prospěch jiné osoby, kterou má rádo.

SEBEUVĚDOMOVÁNÍ

předškoláka předcházely tápavé pohyby kojence (sám se tahal za vlasy a zlobil se pro to), v období batolete přibývá označování se jménem a užívání první osoby. Vývoj sebeuvědomění koresponduje s narůstající schopností uvědomovat si vlastní prožitky a jejich projevy. Je také nezbytnou podmínkou rozvoje empatie a sebeovládání, jehož elementární náznak lze pozorovat již u kojence. Podvědomě ví, že kdyby pokračoval v aktivitě, na kterou rodiče reagují „ne-ne“, nebyl by odměněn stejnou vlídností a něhou jako když jejich pokynům vyhoví. Děti jsou mistři kompenzace postiženého sebehodnocení, tedy utěšování sebe sama (pocítal se polévkou, nezašněroval boty, babička mu naplácala – ale zato našel hezký klacíček).

Předškolní děti sice ještě nejsou s to se ve složitější situaci samostatně orientovat, jsou však nadány mimořádnou schopností nápodoby. Nápodoba je příznak určité závislosti, tendence očekávat řešení od někoho jiného a víceméně slepě je přebírat. Dítě však na své úrovni porozumění, impulzivitu a rozvoje motoriky napodobuje i pohyby neživé věci, popř. nesmyslné chování mladšího sourozence. Také při hře lehce přejímá jakoukoliv „rolí“ (psa, Popelky, rodiče, psychologa atp.), která tak dočasně zastoupí jeho vlastní „identitu“.

VŮLE

Období předškolního věku je označováno jako věk iniciativy. V jeho průběhu však začíná motivace jednání postupně tíhnout k větší uvědomělosti a záměrnosti. Předškolní děti adekvátně motivované (např. výrobou dárku pro maminku) tak již pracují dosti efektivně. Nicméně přelétavost motivů je zde ještě taková, že dosud nevykazují podstatnější vliv v procesu rozhodování, natož v orientaci na nějaké dlouhodobější cíle. Schopnost sebeřízení, tedy umění kontrolovat okamžité nápady i impulsy a úmyslně zaměřovat vlastní pozornost žádoucím

směrem, a to i k podnětům, které samy o sobě nejsou lákavé svou novostí či proměnlivostí, je však již nezbytné trénovat.

Dítě má také již ve věku 2,9-3,6 roků dostatečnou schopnost nejen zacházet s předměty, ale odhadovat i stupeň manipulační obtížnosti ve vztahu k vlastním výkonovým schopnostem.

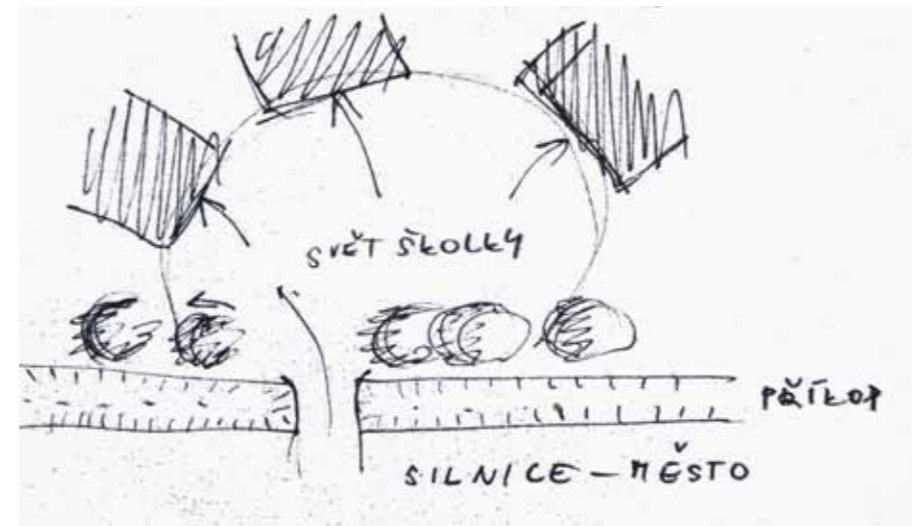
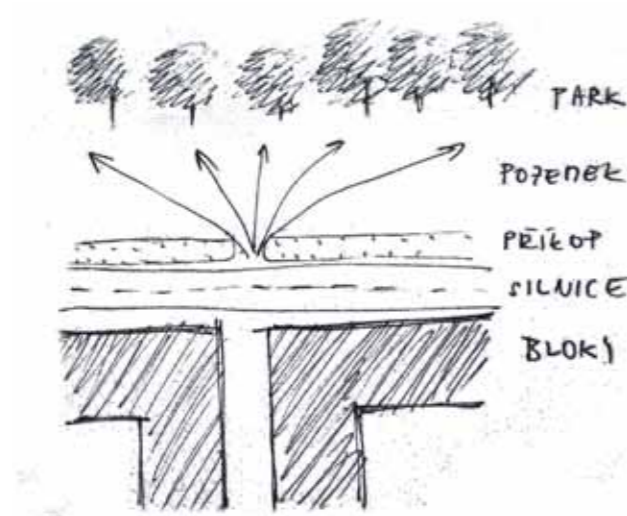
KRESBA

Dítě projevuje od počátku upřímnou emocionální účast se vším, co je obklopuje. V žádném případě nevnímá „mrtvě realisticky“ a svoje dojmy dokáže také expresivně zobrazit. Nejprve však musí pochopitelně získat určitou dovednost v ovládnutí tužky. Prvotní univerzální „buňkou“ výtvarného projevu je kruh, představující zpočátku jakýkoliv tvar. Nositelem psychologického významu díla je však způsobu ztvárnění a celkové kompozice zvláště vzájemná pozice postav i předmětů. Pro volbu barev je postupně stále více určující spíše subjektivní náhled než vnější realita. Kresba tak postihuje podstatně komplexněji než jiné výtvary charakter osobní orientace, názorů i vztahů dítěte vůči světu i sobě. Dětská kresba je výrazem motorického, rozumového i emocionálního vývoje dítěte – tedy projevem celé jeho osobnosti, jejíž ustálené charakteristiky aktuální prožívání z ní pak lze do jisté míry zpětně vyčíst. Z obsahového i formálního hlediska se dětská kresba vyznačuje v průběhu vývoje řadou typických zvláštností. Před druhým rokem objeví dítě, že rytí tužkou zanechává na papíře trvalé stopy. Jedná se však o čistě motorickou, málo koordinovanou, bezplánovitou a bezobsažnou aktivitu. Pohyby vycházejí nejprve z ramenního kloubu, později z kloubu zápěstního. Pak se objevují kyvadlové či obloukovité čáry, později i kruhové, elipsovité a spirálové tahy. Později začíná dítě bez záměru kombinovat základní tahy, které po dohotovení kresby někdy i dodatečně pojmenuje. Po třetím roce postřehne dítě analogii mezi motorickým tahem a pozorovanou realitou (zvláště ovály, později i kříže) a v průběhu črtání začne spojovat kresbu s určitým významem, později již záměr předchází realizaci. Prvním obrázkem je ve věku 3,5 roku „lidská postava“ představovaná kruhem (obličejem), ke kterému jsou přímo připojeny nohy (hlavonožec). Postupně přibývá jednoduché vyznačení očí, nosu a úst, popř. náznak vlasů. Časem přibývají i ruce připojované buď k hlavě anebo k nohám. Prvním náznakem trupu bývá vodorovná čára mezi nohama doplněná řadou knoflíků, které zastupují oděv. Kolem čtvrtého roku má již hrubou podobu zvoleného objektu. Po lidské postavě následují záhy kresby květin, zvířat, domů, aut, lodí a dalších pro děti „významných“ a zajímavých objektů. Po pátém roce děti nekreslí, co vidí, ale to, co znají a k čemu mají emoční vztah. Co se jim líbí a co mají rády, bývá pak hodně velké a barevné (kognitivní egocentrismus). Nevládají však ještě proporce ani prostor. Kresba zůstává přirozeným komunikačním prostředkem ještě po celé dětství. Dítě v ní dokáže bezděčně vyjít své osobní pocity, zážitky, přání i problémy, a sdělit tím podstatně složitější informace, než jaké by bylo schopné verbálně vypovědět v jakkoliv dlouhém rozhovoru.

HRA

Doba před nástupem do školy je „zlatým věkem dětské hry“. Na rozdíl od práce je však hra vždy činností symbolickou, její primární motivací není „tvorba užitkových statků“, ale má účel „sama v sobě“ („hrát si“). Hrová aktivita je v předškolním věku vedena tendencemi k „osamostatnění“ a „neodlišování se“. Za předstupeň hry můžeme považovat již „opakování si pro sebe“ (broukání aj.). Ranou aktivitou je také interakční sociální hra („paci-paci aj.). První formou skutečně „samostatné hry“ je však experimentace („zvídavá manipulace s věcmi“). Napomáhá rozvoji motoriky (uchopovacích pohybů), poznávání vlastností věci, ale i k odlišení „Já“ a „neJá“. Její vyspělejší variantou jsou pak funkční hry; od druhého do třetího roku pak zvolna přebírají jejich dominantnost fikční hry (receptivní, úkolové, „na něco“ aj.), jejíž podstatou je vytváření imaginativní situace, která pak ovlivňuje chování dítěte. Vždy však přebírá ze skutečnosti jen „to, co zná a jak to zná“, mnohé souvislosti a vztahy si navíc ještě upravují podle vlastních představ. Děti se při hře samy lehce převtělí do čehokoliv (zvířat, pohádkových postav, lokomotivy atp.), a přijatou roli pak vzorně plní. Děti dokonce doskočí dál, skáčou-li v roli „skokana“, než když skáčou sami za sebe. Je potvrzeno, že při dramatizované hře přešla většina dětí na složitější a vyspělejší organizaci pohybů i projevů, než vykazuje v běžném životě („magie role“). „Úsilí o samostatnost“ a silná „tendence k nápodobě“ vyžaduje dávat také pozor, aby děti nezkoušely dělat víc než zvládnou (např. krájení chleba atp.). Na konci předškolního období jsou pak nejrozšířenější aktivitou hry konstruktivní, vyžadující vedle určitých zkušeností a anticipace také první zárodky plánovitosti. Od 2 do 7 let věku dítěte je obvyklá tzv. symbolická hra (pro chlapce představuje např. „krabice“ obvykle „auto“ či jiný dopravní prostředek, kdežto pro dívky zase spíše „pokojíček“), je často spojována s „nápodobou světa dospělých“. Po fázi „samostatných her (funkčních, fikčních i konstruktivních aj.)“ následuje fáze „paralelních her“ realizovaných hraním „vedle sebe“; teprve na konci předškolního období se vyskytuje hra společná (se shodou tématu), či kompetitivní (soutěživá) či skupinová (na válku) a kooperativní (vyznačující se již osobitým podílem na přidělené roli). V kooperativně hře se rodí schopnost „podílet se“. Děti si ke konci předškolního období samostatně rozdělují role, vytvářejí pravidla a vědomě spolupracují. Konflikty dokáží již také řešit nejen verbálně, ale např. i nabídnutím náhradní hračky atp. Ve fikční hře se dítě zřiká přelétavých tužeb ve prospěch plnění „převzaté role“. Při hrách s pravidly si pak děti rozvíjejí úctu k pravidlům, snižuje se tím však poněkud jedinečnost projevu. Tato hra svým způsobem pomáhá i k lepšímu sebepoznávání, sebehodnocení a sebeovládání, striktně prosazované konvence by ve svých důsledcích mohly naopak vést až k potlačení spontánní tvořivé schopnosti individua.

Text o předškolním věku zpracován z výukového textu FI MUNI.



Pozemek se nachází v pásmu volné zástavby. Leží mezi pásmy blokové zástavby a parkem. Jedním z cílů projektu je nalézt hladký přechod mezi těmito pásmy. Využito při návrhu byl princip přechodu mezi strukturami zástavby, výhled do parku a také samotný park. Právě snaha vytvořit školku, která se bude chovat jako přirozené prostředí vedle k vytvoření hada jako nástroje pro objevování světa. Had slouží jako spojovací můstek pro všechny funkce, které soubor staveb splňuje.

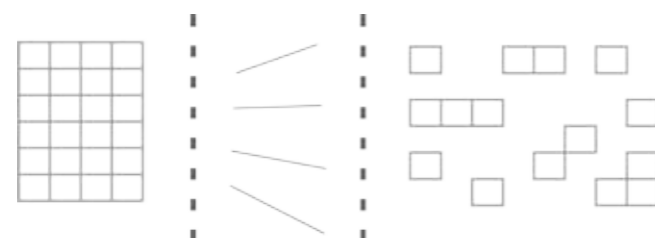
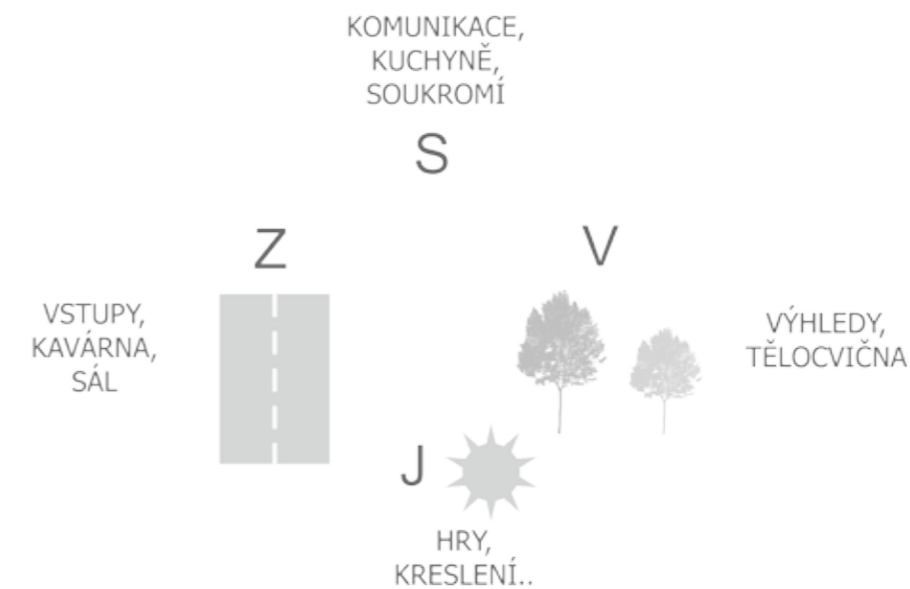
3 pásma zástavby



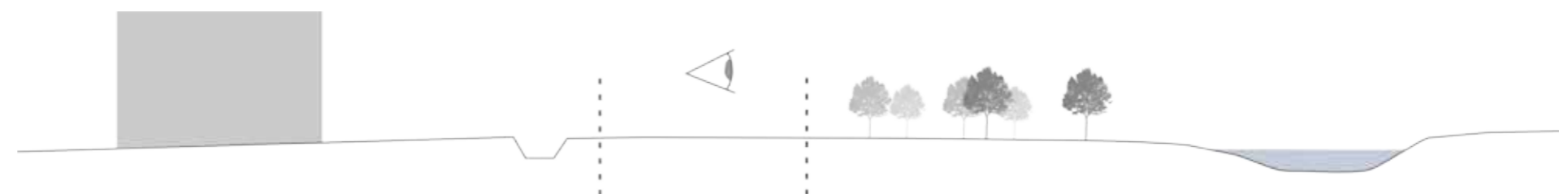
cesta parkem



orientace ke světovým stranám



výhled do parku



TEXTOVÁ ČÁST

Stavební program

Nosný konstrukční systém

TZB

větrání, ohřev teplé vody, vytápění, kanalizace

Stavební program

Vzhledem k komplikovanosti provozu a značným omezením typickým pro budovy s pobytem dětí, bude projekt řešen jako soubor staveb s 2 - 3 nademními podlažími. Pro předškolní děti se předpokládá max 2NP.

Navrženy jsou dvě budovy pro školku, jedna jako kavárna a byt správce, nejsevernější budovy slouží jako volnočasové centrum.

ŠKOLKA I

herna	2 x	
třídy	4 x	
koupelna	4 x	2WC a 2 umyvadla
koupelna pro	2 x	sprcha, umyvadlo a WC
sklad	4 x	na hračky (stačí vest. skříň)
úklid	1 x	
kuchyně	2 x	pouze ohřev jídel
mytí nádobí	2 x	
sklad kuchyně	2 x	
místnost	2 x	
WC učitelek	2 x	WC a umyvadlo
sklad	1 x	lůžoviny
tech. místnost	1 x	
šatny	2 x	

ŠKOLKA II

herna	2 x	
třídy	4 x	
koupelna	4 x	2WC a 2 umyvadla
koupelna pro	2 x	sprcha, umyvadlo a WC
sklad	4 x	
úklid	1 x	
kuchyně	2 x	pouze ohřev jídel
mytí nádobí	2 x	
sklad kuchyně	2 x	
místnost	2 x	
WC učitelek	2 x	WC a umyvadlo
sklad	1 x	lůžoviny
tech. místnost	1 x	
šatny	2 x	

ADMINISTRATIVNÍ BUDOVA

kancelář ředitele	1 x	
jednací místnost	1 x	
koupelna	1 x	WC a umyvadlo
kuchyňka	1 x	
kavárna	1 x	
zázemí zaměstnanců	1 x	
WC kavárny	1 x	dámské, pánské, 2x pro handicapované
sklad	1 x	
úklid	1 x	
byt pro správce	1 x	2x ložnice, pracovna, propojený obývací pokoj a kuchyně, sklad
pokoj pro přespání	2 x	přílehlá koupelna s WC, kuchyňskou linkou
tech. místnost	1 x	

KROUŽKY

tělocvičny	2 x	
ateliéry	6 x	
sál	1 x	
WC	3 x	na každém podlaží 2 dámské a 2 pánské, na 2 podlaží po 2 WC pro handicapované
sklad	1 x	
úklid	1 x	
kotelna	1 x	
tech. místnost	1 x	

Nosný konstrukční systém

Nosná konstrukce souboru staveb je řešena zvlášť pro každý dům. Logické uspořádání nosné konstrukce je řešeno podobně ve všech budovách.

Navrženou konstrukcí je monolitický železobetonový stěnový systém s tloušťkou zdi 300mm a maximálním rozponem 14m. Nosné zdi se nachází po obvodu budovy, slouží také jako fasádní zdi. Další vertikální nosné prvky jsou umístěny jako jádra uvnitř dispozice. Tato jádra, sloužící jako sociální zařízení či sklad jsou navržena z betonové stěny o tl. 250mm. Jádra nejen ztužují celou žb konstrukci, ale zároveň i zmenšují rozpon stropních desek.

Horizontální nosný systém je řešen jako železobetonová deska o uvažované tloušťce 300mm. Ve výkresech (v řezech), je deska zobrazena tloušťkou 700mm, protože znázorňuje zároveň i podlahu nebo střechní konstrukci.

TZB

VĚTRÁNÍ

Větrání bude zajištěno kombinací přirozeného a umělého principu. Okna na fasádě umožňují výklopným otvíráním přirozené odvětrání. Umělé odvětrání bude zajištěno systémem klimatizace pro jejíž rozvody je uvažován podhled o výšce 500mm.

OHŘEV TEPLÉ VODY

Pro ohřev teplé vody může být použito několik variant. Bud' standartní napojení na CZT, jehož řad probíhá pod přílehlým Bulvárem. Dále je do severní budovy umístěna kotelna, kde může být umístěn plynový kotel, neboť umožňuje přímý únik na veřejné prostranství nebo může sloužit jako technická místnost s výměníky tepla v případě využití solárních panelů nebo jiného úsporného zdroje energie.

Pro všechny varianty platí, že celý soubor staveb bude řízen jednotně.

VYTÁPĚNÍ

Pro pohodu v místnostech pobytu dětí bude navržena kombinace podlahového a nástěnného vytápění. Zisk tepla viz Ohřev teplé vody

KANALIZACE

Je řešena napojením na řad a odsávána podtlakovou metodou.

Grafická část

vizualizace

koncept návrhu

průchozí had, variailita, vidět a nebýt viděn aneb fasáda

situace

půdorysy

1.NP, 2.NP, 3.NP

řezy

příčný, podélný

vizualizace

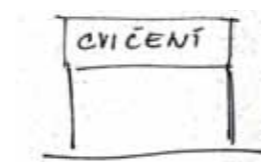
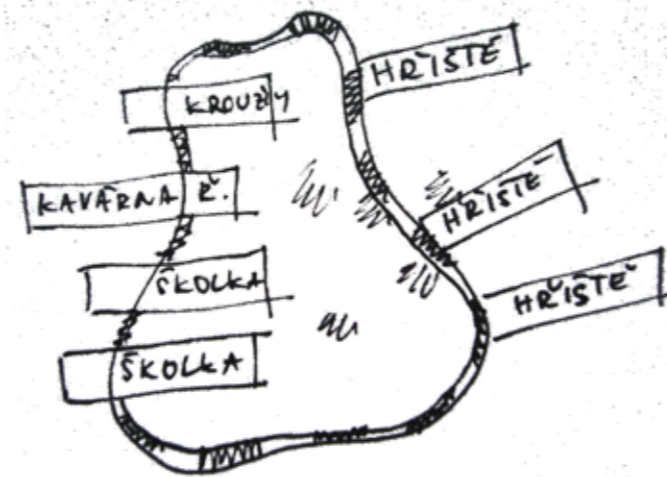
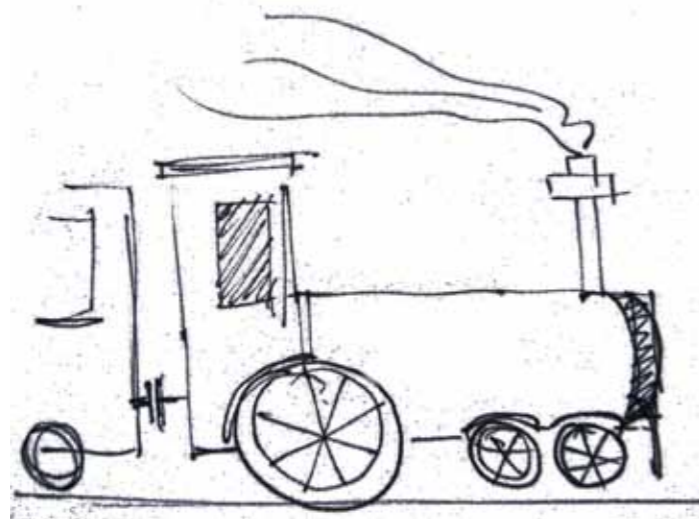
volba materiálů

pohledy

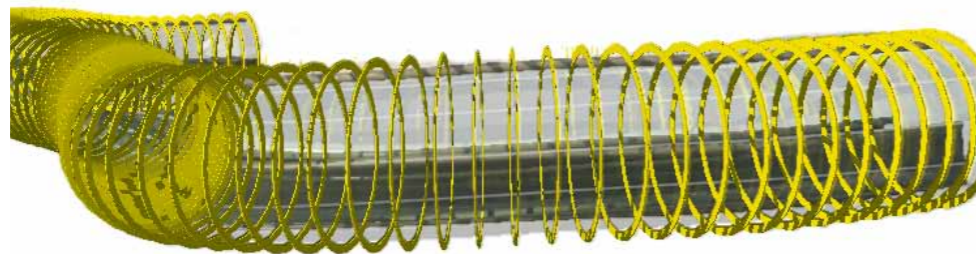
V, Z, J, S



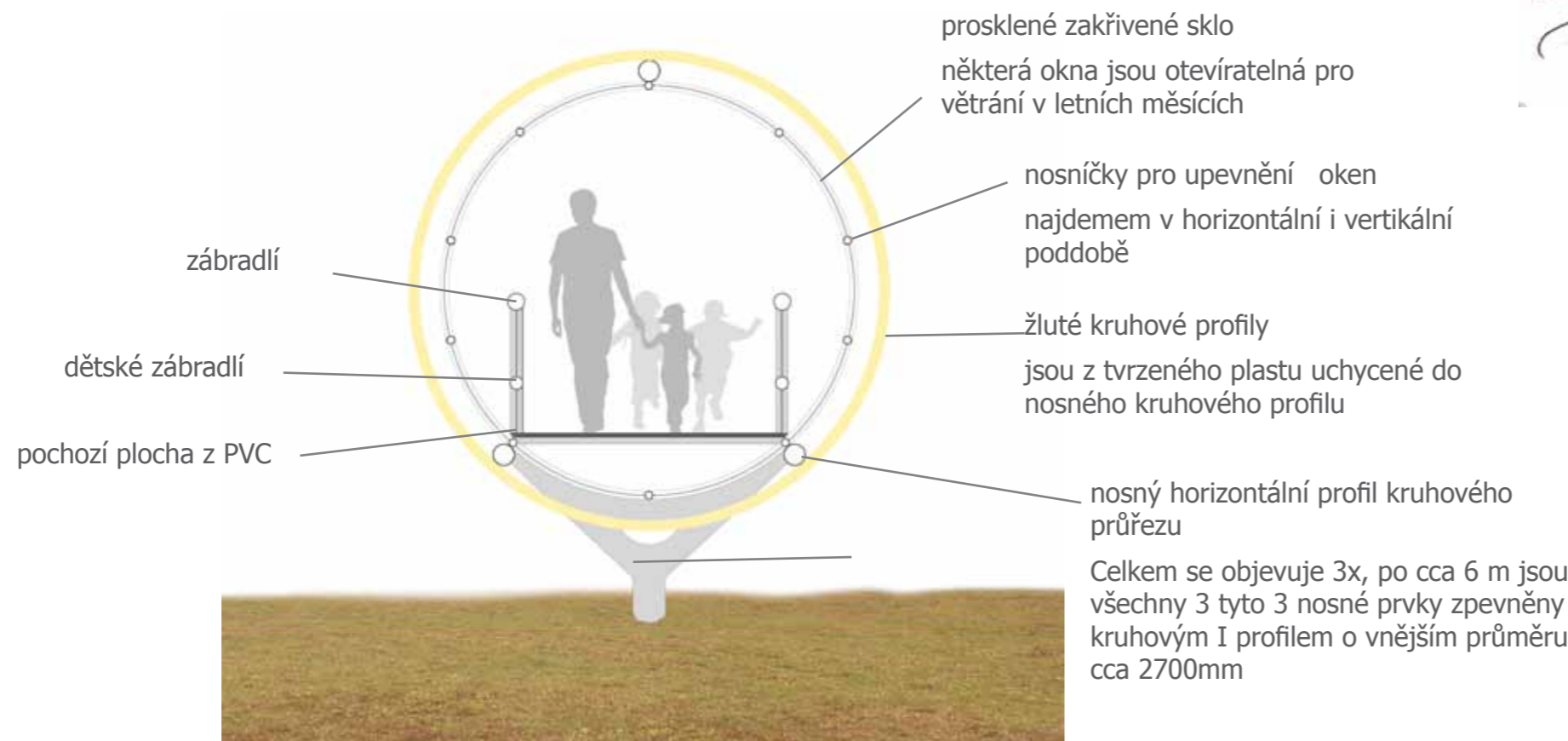
Průchozí had

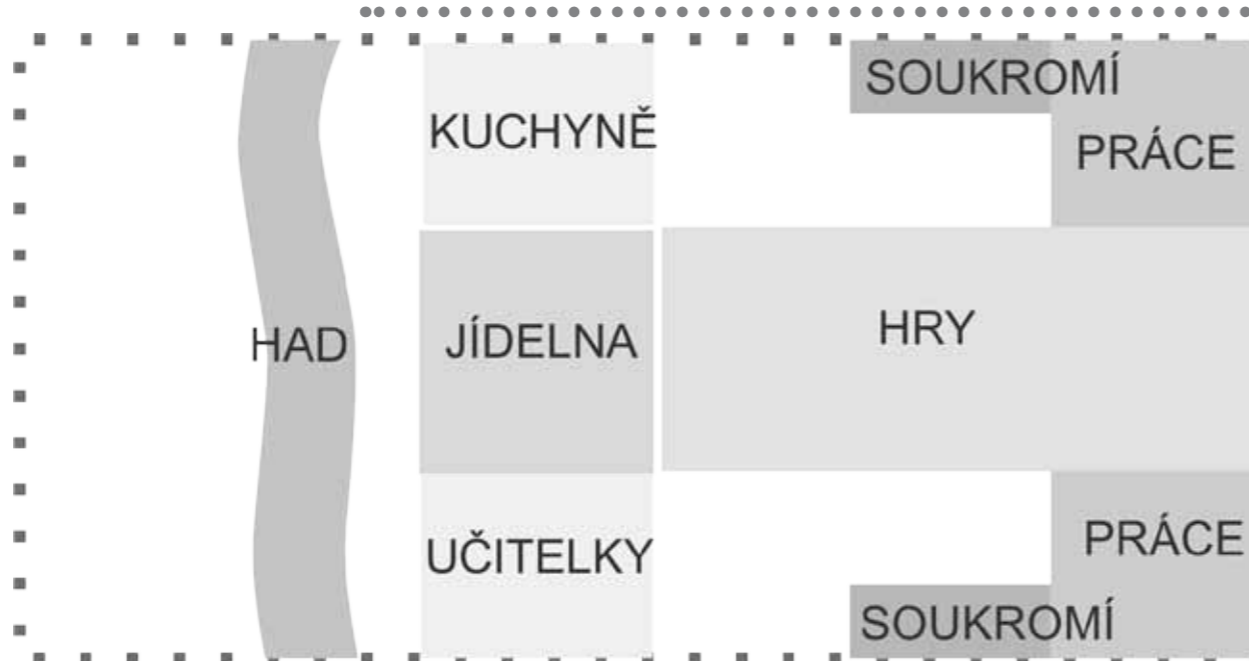


Had je inspirován pružinou, hračkou, která pro některé děti může představovat první seznámení s technikou. Když držíte oba konce pružiny v rukách, pružina se přelívá a hýbe, přesně tak se kroučí had při průchodu skrz park. Had vede nad terénem (nad příkopem) i se mírně zakusuje do terénu. Cesta, která je součástí konstrukce hada je jako vyvýšené molo, které provede pozemkem. Pokud nastoupíte ve školce a vystoupíte na hřišti, cesta ještě neskončila. Můžete projít přes hřiště a dál po cestě, která navazuje na hada. Na této cestě potkáte projelzačku, která je pokračující obalovou konstrukcí hada.



V průchozím hadu to žije. Děti se stěhují z tříd na hřiště, některé věží, některé jedou na kolách či na říkolkách. Paní učitelky si jdou dát kávu s paní ředitelkou, děti si jdo zacvičit do tělocvičny přichází některé maminky vyzvednout děti.

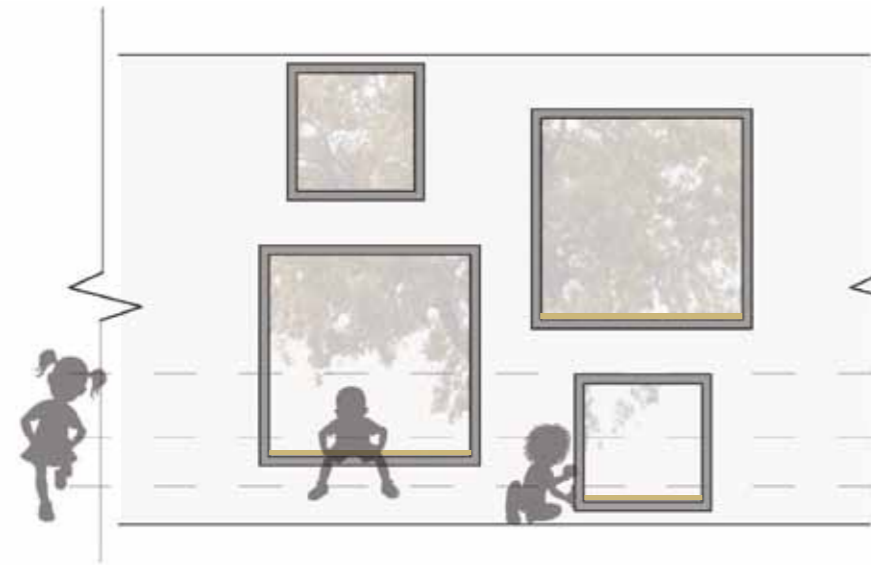




Variabilia prostorů

Návrh dispozic reaguje jak na pravděpodobnou hyperaktivitu, tak na možné problémy se socializací. Hyperaktivní děti především potřebují dostatečně velký a volný prostor, aby se mohli "vyřádit". Pro ně je navržena velká herna, která může být rozšířena o prostor jídelny. Pro děti, které dají přednost tvůrčí činnosti jsou navrženy 2 pracovní třídy pro každou skupinu. Zde se děti mohou věnovat kreslení, malování, ručním pracem, či v jedné z těchto tříd po obědě spát. Záchody jsou přístupné z chodby, která může sloužit zároveň jako soukromý prostor. Jednotlivé místnosti jsou oddělitelné pohyblivými příčkami pro maximální variabilitu prostoru.

školka

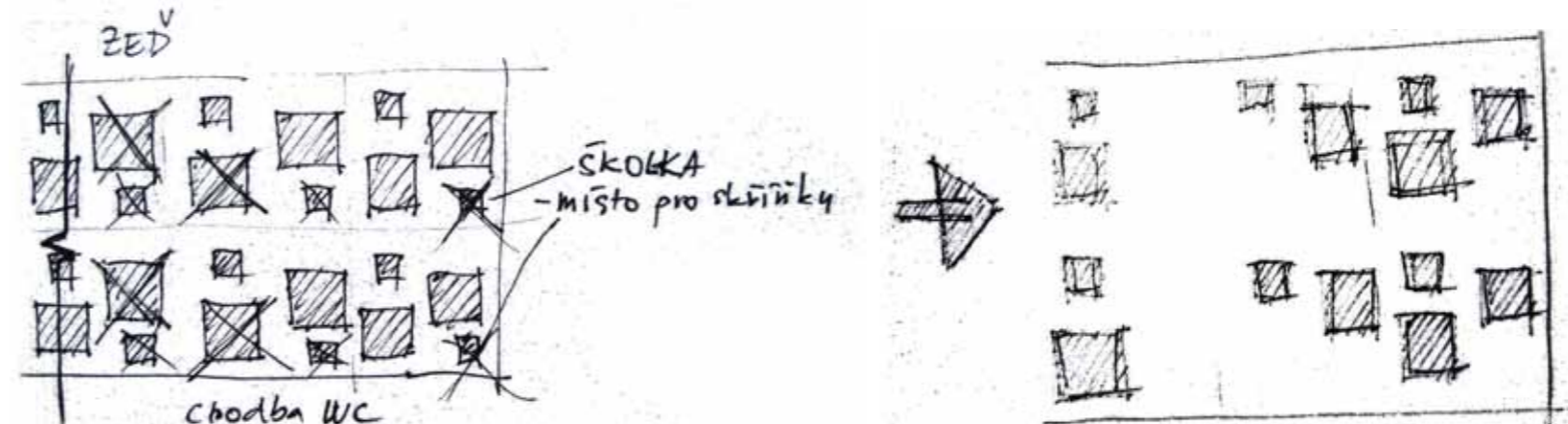
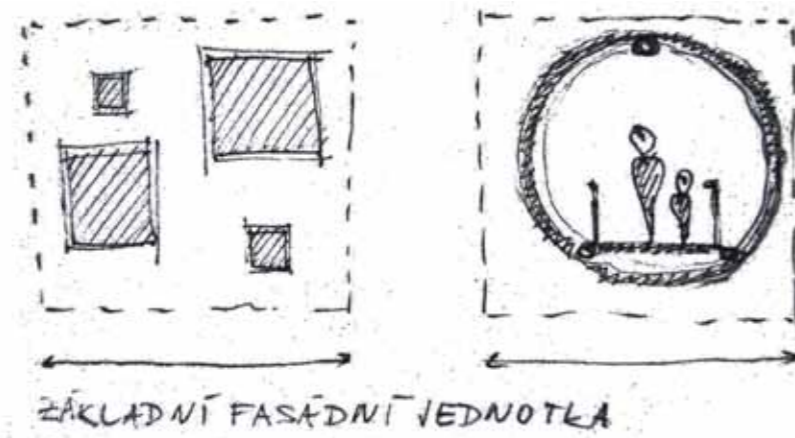


- 4 roky STOJÍCÍ
- 4 roky SEDÍCÍ
- 4 roky LEZOUČÍ

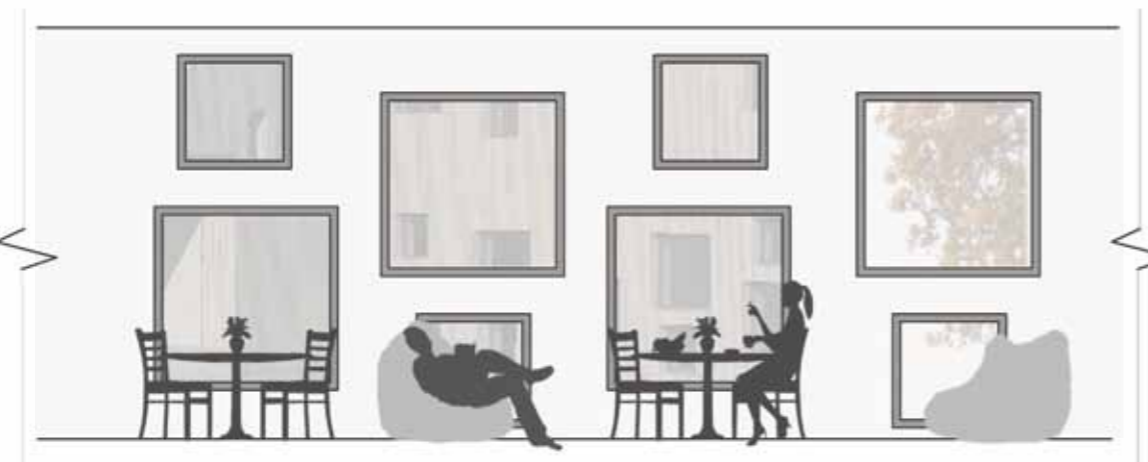
Vidět a nebýt viděn aneb Fasáda

“Vidět a nebýt viděn.”

Pravidlo dětského světa při pozorování a objevování. Fasáda respektuje velkou variabilitu výšky dětí ve věku 2,5 – 6 let, která se pohybuje od 75cm až do cca 125cm. Zároveň bere v úvahu změnu výšky při sezení či plazení se po zemi, čímž vzniká potřeba umístění otvorů od podlahy až do výšky 130cm. Prostory mezi okny umožňují být při pozorování “schován”. Zároveň nesmíme opomenout výšku dospělého učitele, která se bude pohybovat v rozmezí 150 – 185cm.



kavárna



pracovna



Fasáda je navržena tak, aby respektovala i potřeby dospělých. Vzhledem k pokrytí celé výškové škály je při odebrání některých oken možné vytvořit prostory příjemné jak pro bydlení nebo třeba pro kavárnu.



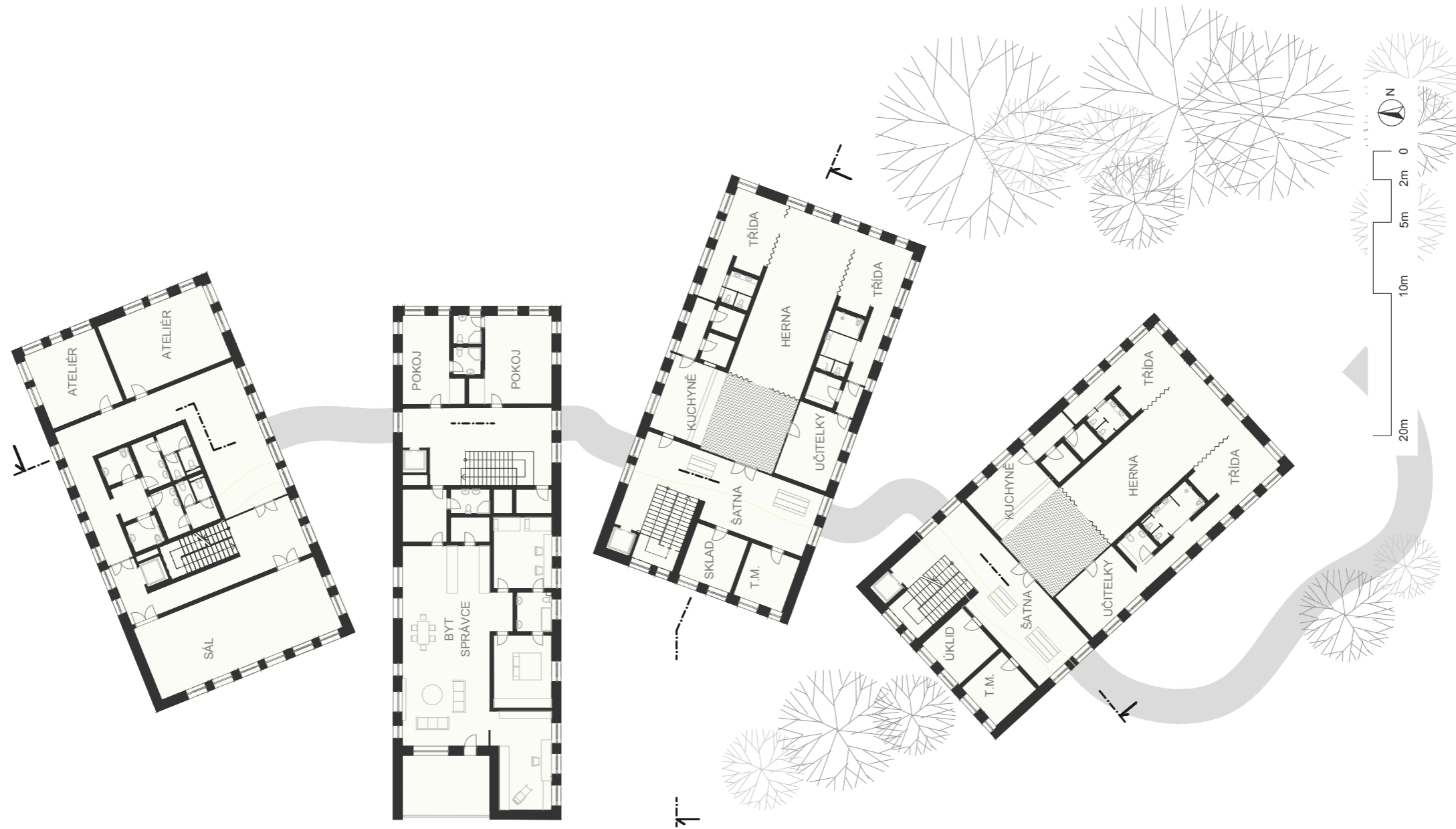


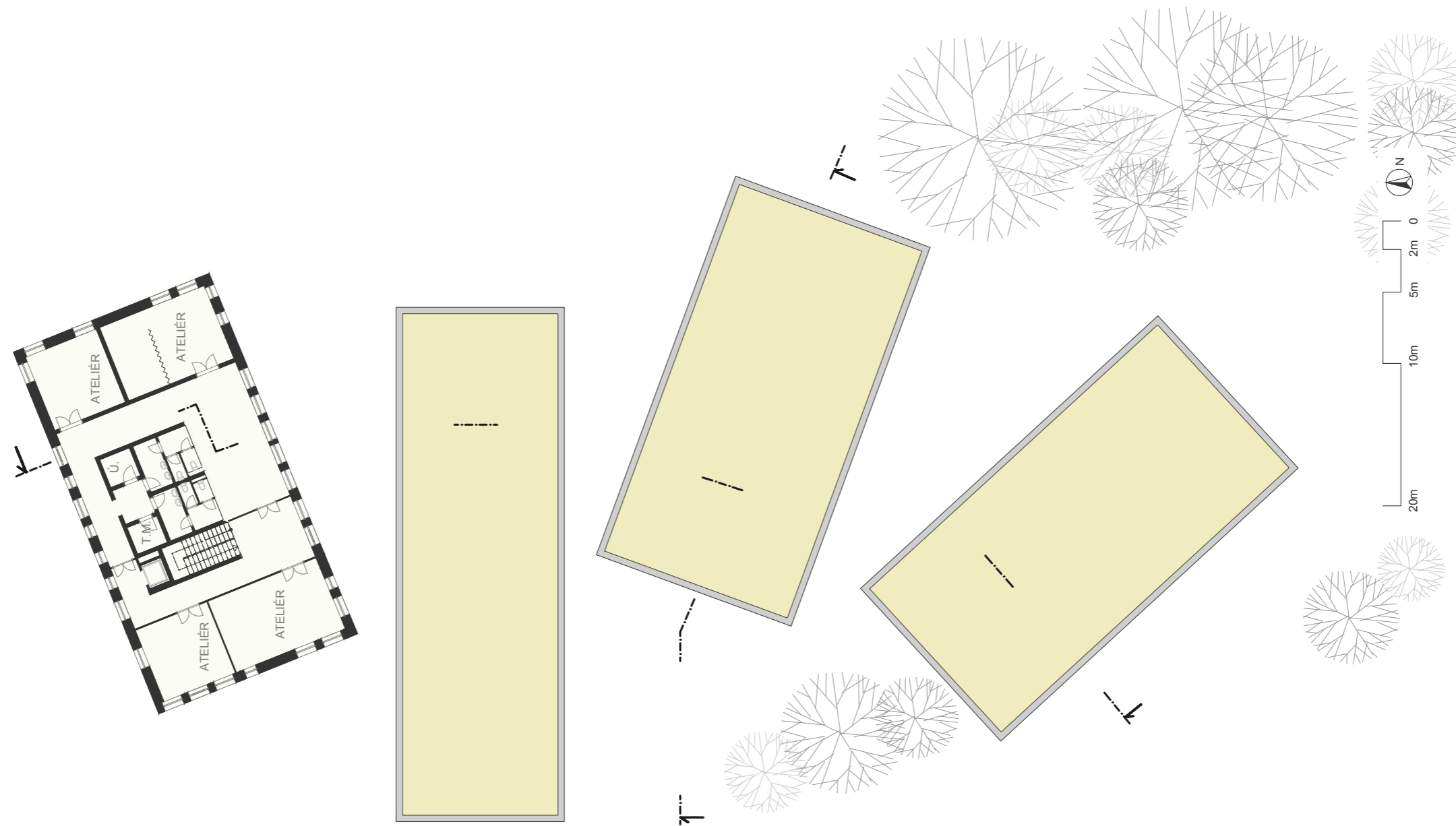
1.np



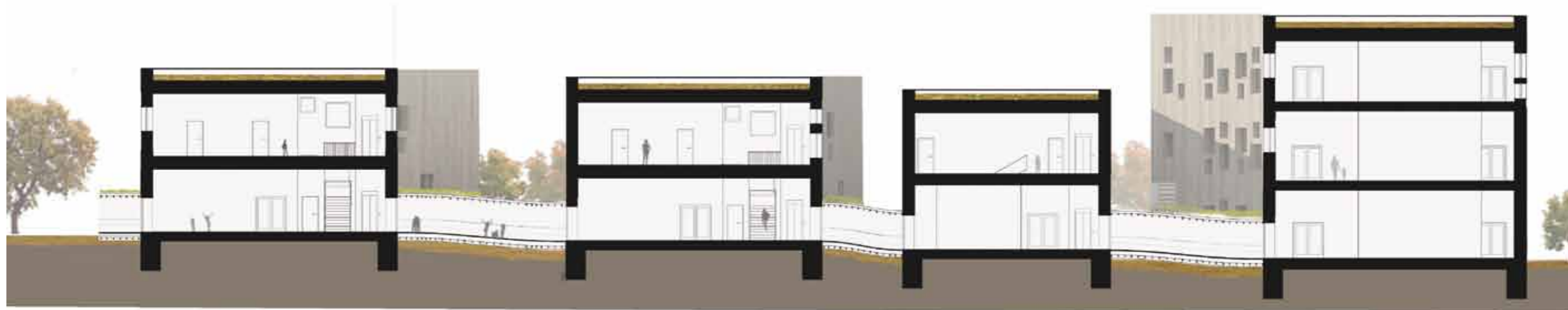


2.np





podélný



příčný

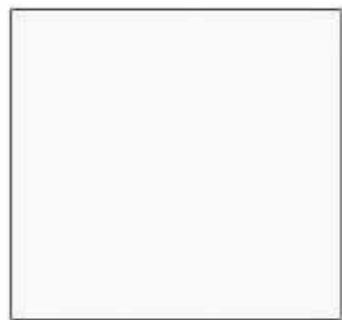




FASÁDA
modřínové latě



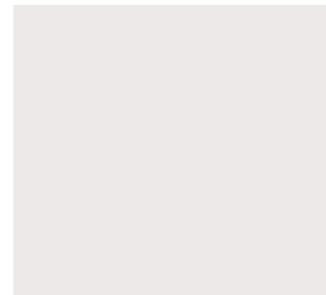
OMÍTKA
vnitřní omyvatelná



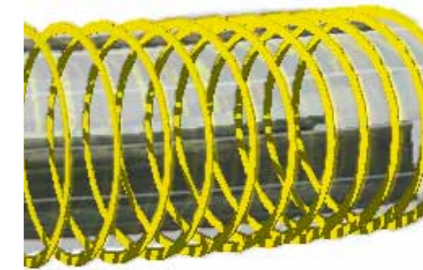
VNITŘNÍ OBVODOVÁ STĚNA
pohledový beton



POHYBLIVÉ PŘÍČKY



KRUHOVÝ KRYT HADA
tvrzený plast



ZELENÁ STŘECHA
extenzivní zeleň



západní



východní



jižní a severní



www.is.muni.cz

www.wikipedia.org

Nauka o stavbách. Školské stavby, Zbyšek Stýblo

diplomní seminář Bc. Lucie Englové

diplomní seminář Bc. Veroniky Votrubové