



BYDLENÍ PRO SENIORY
Liberec 1, ulice Komenského

ateliér - doc. Ing. Arch. Ireny Šestákové, fa čvut, zs 2013 - 2014

Diplomní projekt - Vít Lopatovský

| |
|---------------------------|
| ZADÁNÍ |
| PROHLÁŠENÍ |
| PRŮVODNÍ ZPRÁVA |
| ŠIRŠÍ VZTAHY |
| SITUACE |
| ZÁKRES |
| Z ULICE KOMENSKÉHO |
| VSTUPNÍ HALA |
| FUNKČNÍ SCHÉMA |
| PŮDORYSY |
| ŘEZY |
| POHLEDY |
| TYPICKÝ BYT |
| VÝSEK FASÁDA |
| RELAXAČNÍ PROSTOR SENIORŮ |
| Z PARKU |
| ZDROJE |

STVOŘEN
ÚSTAV
- 9 - 10 - 20

České vysoké učení technické v Praze, Fakulta architektury

2/ ZADÁNÍ diplomové práce

Mgr. program navazující

jméno a příjmení:

Vít Lopatovský

datum narození:

24.3. 1988

akademický rok / semestr: 2013/2014/zimní semestr

ústav: 15118 Nauky o budovách

vedoucí diplomové práce: doc. Ing. arch. Irena Šestáková

téma diplomové práce:

Bydlení pro seniory v Liberci

Senior Living in Liberec

zadání diplomové práce:

1/popis zadání projektu a očekávaného cíle řešení

Přestože se o fenoménu stárnutí populace hovoří již několik desítek let, není nabídka bydlení a péče o seniory v současné době v České republice dostatečně kvalitní, efektivní a dostupná. Nabídka potenciálních řešení a jejich uvedení do praxe zůstávají velmi omezené a stále dochází k opakování starých chyb (např. dosud naprosto běžná koncentrace starších osob do existujících i nově budovaných velkokapacitních ústavů a jiných uzavřených komplexů, způsobující nežádoucí a neudržitelnou segregaci). Ve vyspělých zemích funguje celá řada nejrůznějších opatření, která jsou navíc šetrná ekonomicky i sociálně a kterými je možno se přímo inspirovat. Základ komplexního transformačního procesu ovšem není pouze ve změně urbanistických, architektonických a dispozičních přístupů, ale především v celkové proměně vnímání role samotných seniorů ve společnosti, a také v novém pohledu seniorů na sebe samé.

V Liberci, v městské části Staré město, by mělo být postaveno nové bydlení pro seniory. Bydlení, které by nemělo být vnímáno jako místo pro dožití, ale jako možnost pokračování cesty životem. Budoucí obyvatelé by zde měli nalézat zázemí s vlastní identitou, které jim zprostředkuje ulehčení v podobě péče a nabídne alternativy zapojení se do běhu a událostí současného světa.

STAVEBNÍ PROGRAM

Rámcový stavební program autor případně doplní na základě vlastních rozborů a průzkumů. Objekt bude sloužit pro seniory ve věku (65+), kteří už některé ze svých denních činností nezastanou, ale jsou stále soběstační. Senioři zde budou moci dále pobývat i v případě, že se stanou plně závislími na ošetrovatelské péči.

Předpokládaná kapacita zařízení - 40 seniorů.

Funkční náplň:

- byty seniorů (1 - 2 osoby)
- klub seniorů, denní stacionář (polyfunkční místnost)
- tělocvična (polyfunkční místnost)
- přednášková místnost (polyfunkční místnost)
- meditační prostor

- kavárna či restaurace
- pronajímatelné plochy
- technické zázemí
- podzemní garáže

2/popis závěrečného výsledku, výstupy a měřítka zpracování

1. PRŮVODNÍ ZPRÁVA

- historický vývoj řešeného území, zapojení novostavby do dané lokality jako celku
- vysvětlení architektonického řešení a zvoleného rozsahu programu ve vztahu k urbanistickému kontextu
- průvodní zpráva k architektonicko-konstrukčnímu řešení staveb

2. SITUACE

- širší vztahy 1:5000
- situace 1:500 nebo 1:1000

3. PŮDORYSY, ŘEZY, POHLEDY, ŘEZOPHLEDY 1:200

- architektonické studie vlastního objektů
- - půdorys přízemí bude řešen včetně parteru

4. DVĚ PROSTOROVÁ ZOBRAZENÍ

- perspektiva, axonometrie

5. KONSTRUKČNÍ SCHEMA STAVBY A VYBRANÉ ARCHITEKTONICKO-KONSTRUKČNÍ DETAILS /budou upřesněny v průběhu práce/

3/seznam dalších dohodnutých částí projektu (model)

1. MODEL

1:1000 – širší vztahy, 1:200 vlastní objekt nebo jeden model 1:500

2. OZNAČENÍ VÝKRESŮ

Všechny výkresy a přílohy budou označeny názvem školy, ústavu a ateliéru, dále pak jménem vedoucí práce, konzultanta a diplomanta /včetně vlastnoručního podpisu/, názvem zadání a datem odevzdání.

Datum a podpis studenta

V. Lopatovský

Datum a podpis vedoucího DP

30.9. 2013

Datum a podpis děkana FA ČVUT

10/10/13

registrováno studijním oddělením dne

| | |
|--|---|
| ČESKÉ VYSOKÉ UČENÍ TECHNICKÉ V PRAZE | |
| FAKULTA ARCHITEKTURY | |
| AUTOR, DIPLOMANT: Bc. Vít Lopatovský AR 2013/2014, ZS | |
| NÁZEV DIPLOMOVÉ PRÁCE: (ČJ) BYDLENÍ PRO SENIORY V LIBERCI (AJ) SENIOR LIVING IN LIBEREC | |
| JAZYK PRÁCE: ČESKÝ | |
| Vedoucí práce: | Doc. Ing. Arch. Irena Šestáková Ústav: 15118 |
| Oponent práce: | |
| Klíčová slova (česká): | Bydlení, stacionář, klub, komunita, společnost, zeleň |
| Anotace (česká): | Cílem projektu bylo navrhnout bydlení pro seniory, které by seniorům pomohlo cítit se co nejdéle samostatně a součástí společnosti. Bydlení nabízí různorodé prostory - od veřejných jako jsou polyfunkční sály, restaurace atd., až po zcela soukromé jako je klub seniorů, společenské místnosti atd. Tato kombinace prostor a funkcí vytváří objekt, který má jeho obyvatelům pomáhat v pokračování na cestě životem. |
| Anotace (anglická): | The aim of the project was the design of the retirement home, which would enable its clients to be self-reliant and an integral part of the society for as long as possible. The home constitutes of the variety of spaces – from public spaces like multi-purpose halls, restaurants, to private spaces like retirement club, common rooms. The combination of space and function results in the home which helps its clients on their life journey. |

Prohlášení autora

Prohlašuji, že jsem předloženou diplomovou práci vypracoval samostatně a že jsem uvedl veškeré použité informační zdroje v souladu s „Metodickým pokynem o etické přípravě vysokoškolských závěrečných prací.“

(Celý text metodického pokynu je na www.FA.studium/ke-stazeni)

V Praze dne 10. ledna 2014

podpis autora-diplomanta

Tento dokument je nedílnou a povinnou součástí diplomové práce / portfolia a CD.

PROHLÁŠENÍ

Péče o seniory bylo vždy aktuální téma společnosti. Stárnutí je přirozenou součástí našeho života už od narození. Proto věřím, že znakem vyspělé společnosti je vytvoření adekvátních příležitostí a podmínek pro co nejkvalitnější strávení stáří.

Ačkoliv je mnoho trendů jak tyto příležitosti vytvářet, jedno by měly mít vždy společné: vytvoření prostředí či nutných změn, které jeho obyvatelé nebudou vnímat pouze jako místo svého dožití, ale hlavně jako možnost pokračovat ve své cestě životem. Jinými slovy - senioři by zde měli nalézat zázemí s vlastní identitou, které jim zprostředkuje ulehčení v podobě péče a nabídne alternativy zapojení se do běhu současného světa. Představu příjemně prožitého stáří mám osobně spojenou s atmosférou počátku 20. století, tedy vzniku honosných staveb s bohatým vnitřním prostředím reprezentující lesk doby svého vzniku.

Taková je i ulice Komenského v Liberci, kde nalezneme nejen velkorysé činžovní domy právě z období „textilního“ rozkvětu města, ale i zapomenutou zahradu Liebiegova paláce, kde bude umístěn navrhovaný objekt. Zahrada spolu s okolím je příjemným residenčním prostředím prolnutým vzrostlou zelení s přímo přiléhajícím zámeckým parkem v docházkové vzdálenosti od centra města a jiných významných bodů (obchodní centrum, divadlo, knihovna, krajská nemocnice, mhd atd.).

Hlavními body konceptu tedy jsou: vytvoření příjemného prostředí pro seniory, umožňující kontakt se společností, korespondence s okolní zástavbou a zachování co největšího objemu zeleně na parcele. Dům je organicky tvarován pomocí řezů – spojnice stromů, které na parcele zachovávám. Tím objekt získává proporce okolní zástavby a zároveň vytváří pevnou nárožní hmotu vymezující ulici a přilehlý zámecký park. Vzniká tak snadno zapamatovatelný orientační bod. Orientační body a zároveň místa příjemného pobytu vznikají také uvnitř domu díky prolnutí stromů do hmoty objektu. Fasáda pojednaná horizontální konstrukcí z lepených nosníků ze sibiřského modřínu o rozměrech 100x100 mm a 150x100 mm propůjčuje přívětivý vzhled a drobný detail, který jí napomáhá přiblížit se k dekorativním fasádám okolních staveb. Kontakt s rodinou a přáteli je nedílnou součástí života a i v návrhu byl brán jako samozřejmost. Propojení domu s lokalitou má navíc značný sociální kontext. Přispívá k vytváření a upevňování sociálních vazeb mezi různými skupinami a generacemi obyvatel nejen města Liberce. Objekt by se v budoucnu mohl stát součástí kulturního komplexu sestávajícího z bývalé oblastní galerie – uvažovaná proměna v parafrázi Pražské křižovatky a zámeckých objektů – dříve sloužící pro expozici Skloexportu.

Proto je vstupní podlaží pojato jako veřejný prostor s oddělenou menší částí startovních bytů pro mladší generace. Nalezneme zde vstupní halu s výhledem na terasu s původním bukem z doby založení zahrady a Liebiegův palác. Dále je zde restaurace a kavárna sloužící pro veřejnost i seniory, do které můžeme vstoupit z

parteru ulice nebo přímo z haly. Restaurace je otevřená přes dvě podlaží, což jí dodává nádech honosnosti spolu s možností vstupu na terasu navazující na přilehlý zámecký park. V druhém podlaží, přímo spojeném s restaurací, je umístěna kavárna vyvolávající svými proporcemi útulný pocit. Dále zde nalezneme z parteru přístupné obchody a sousedící menší zákoutí s původní kašnou s hlavou Neptuna přesunutou z nefunkční zahrady, ve které se v současné době nachází nejen vzrostlá zeleň, ale i stopy původního založení – památky (kašna atd.), které byly nebo budou rozebrány a v rámci pozemku popřípadě města přemístěny.

Z haly se dále dostaneme do foyer, kde je možné počkat na přednášku či jinou akci odehrávající se v jednom nebo druhém z menších sálů. Do haly je možné se také dostat od Liebiegova paláce průchodem přes zahradu a již zmíněnou terasu.

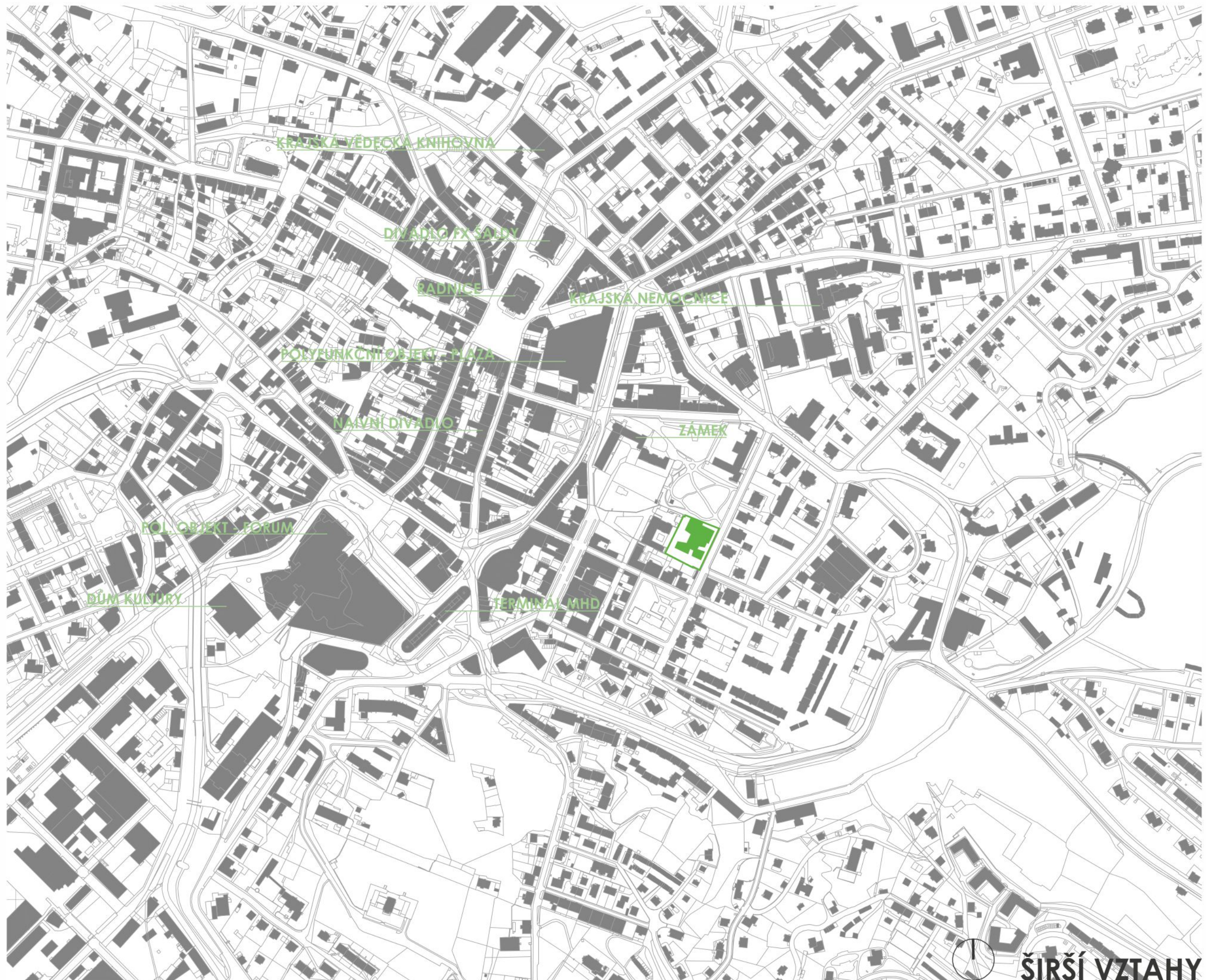
Druhé podlaží slouží již výhradně seniorům, i když z části stále ve veřejném duchu. Nalezneme zde sousedící klub seniorů a denní stacionář, umožňující seniorům se volně scházet. Je zde také tělocvična pro rehabilitační i skupinové cvičení. Soukromá část je tvořena jednotlivými byty – apartmány pro jednu až dvě osoby a k nim přilehlý prostor určený k setkávání a společné relaxaci seniorů.

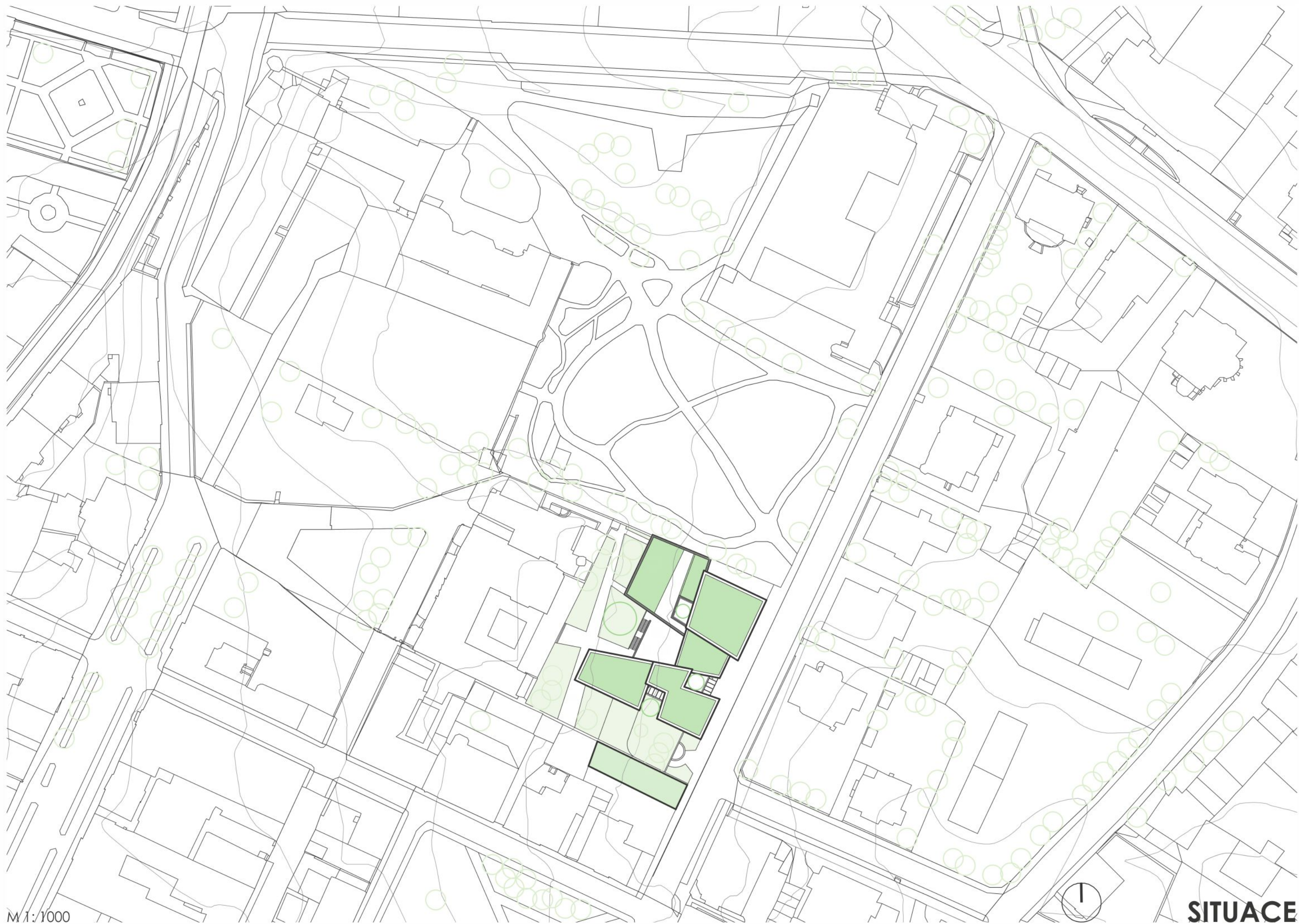
Třetí podlaží je už zcela soukromé. V části jsou umístěny stejné bytové jednotky jako ve druhém podlaží, tyto apartmány jsou doplněny bydlením skupinovým. V tomto patře se navíc nachází sesterna včetně zázemí, takže je rozšířena nabídka poskytované péče a senioři mají možnost zůstat ve svém bytě i při zhoršení jejich stavu. Bydlení je doplněno „zelenou“ terasou z části chráněnou před nepřízní počasí.

Čtvrté podlaží je fragmentem třetího. Sestává už jen z bydlení podobně jako páté podlaží.

Celková kapacita domu je 33 seniorů a 8 obyvatel mladšího věku.

Do domu se dá také vstoupit podzemními garážemi obsahující nejen prostor pro parkování a zázemí stavby, ale i dělicí prostor – foyer s navazující meditační a pracovní místností vytvářející parter zahrady.







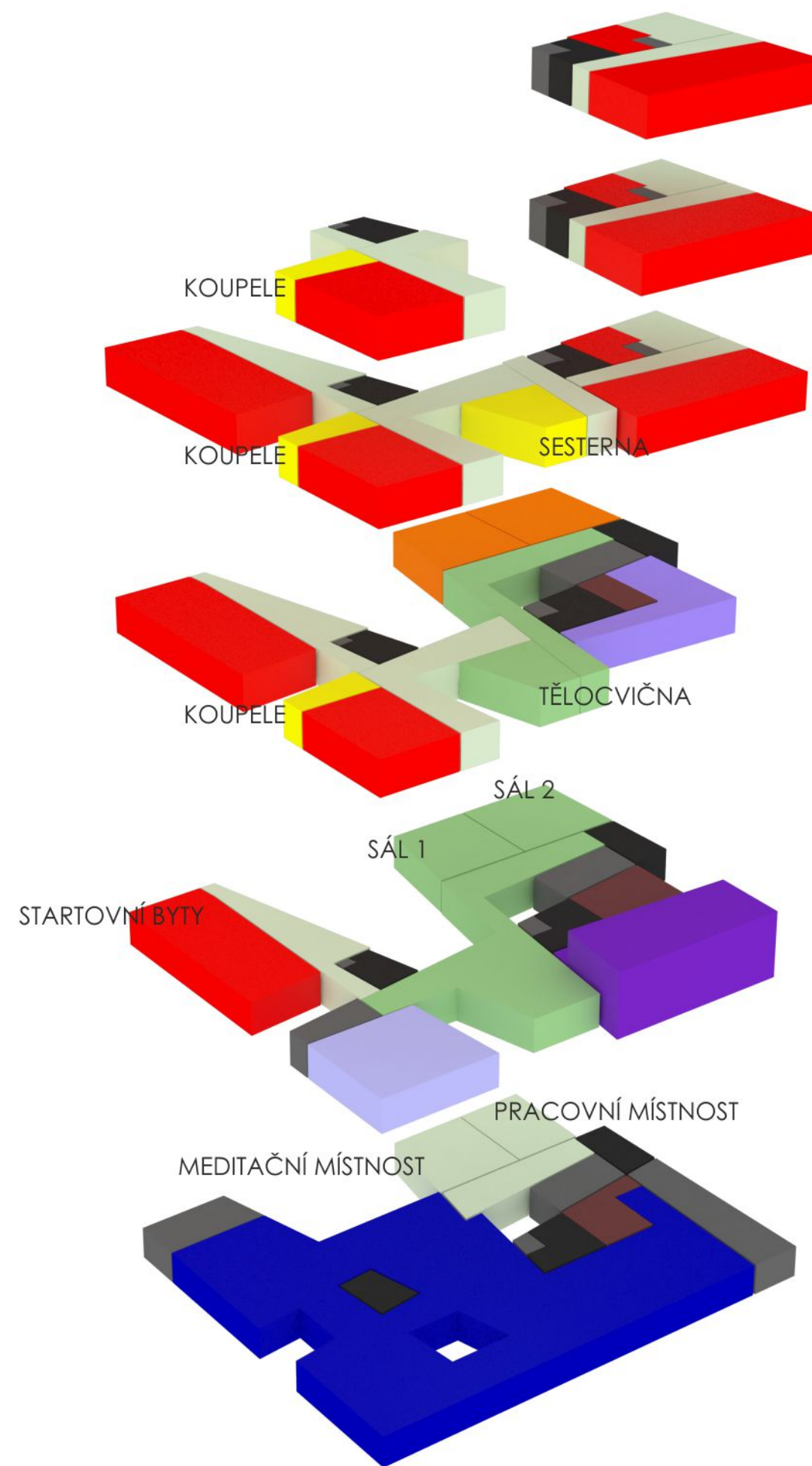


Z ULICE KOMENSKÉHO



VSTUPNÍ HALA

- BYTY SENIORŮ, STARTOVNÍ BYTY
- KLUB SENIORŮ, DENNÍ STACIONÁŘ
- PÉČE
- VEŘEJNÉ PROSTORY, SÁLY
- SETKÁVACÍ A RELAXAČNÍ PROSTORY
- PRONAJÍMATELNÉ PLOCHY
- GARÁŽE
- KAVÁRNA
- RESTAURACE
- KUCHYŇ
- PROVOZNÍ A DOPLŇKOVÉ PROSTORY
- VERTIKÁLNÍ KOMUNIKACE



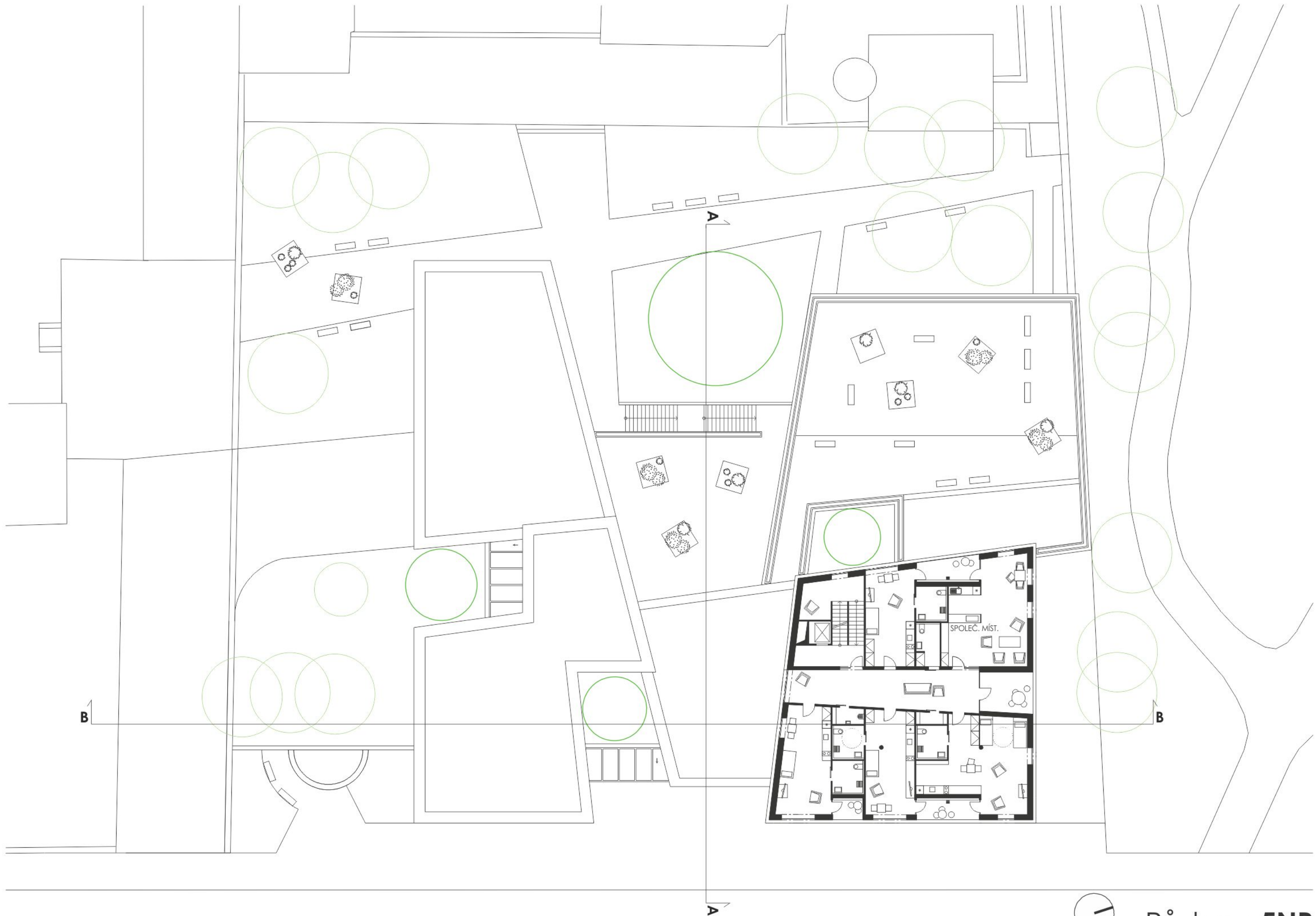
FUNKČNÍ SCHÉMA

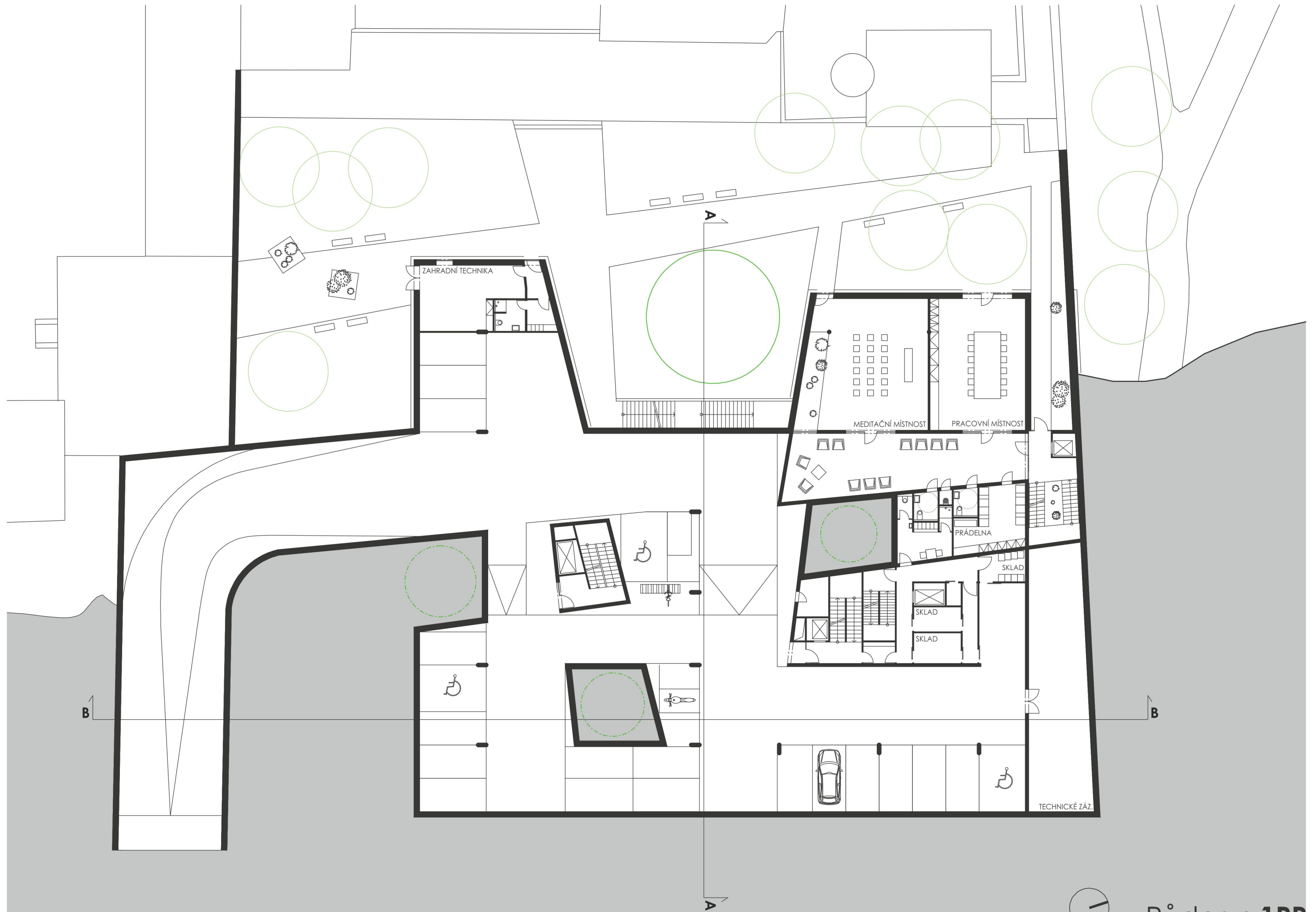














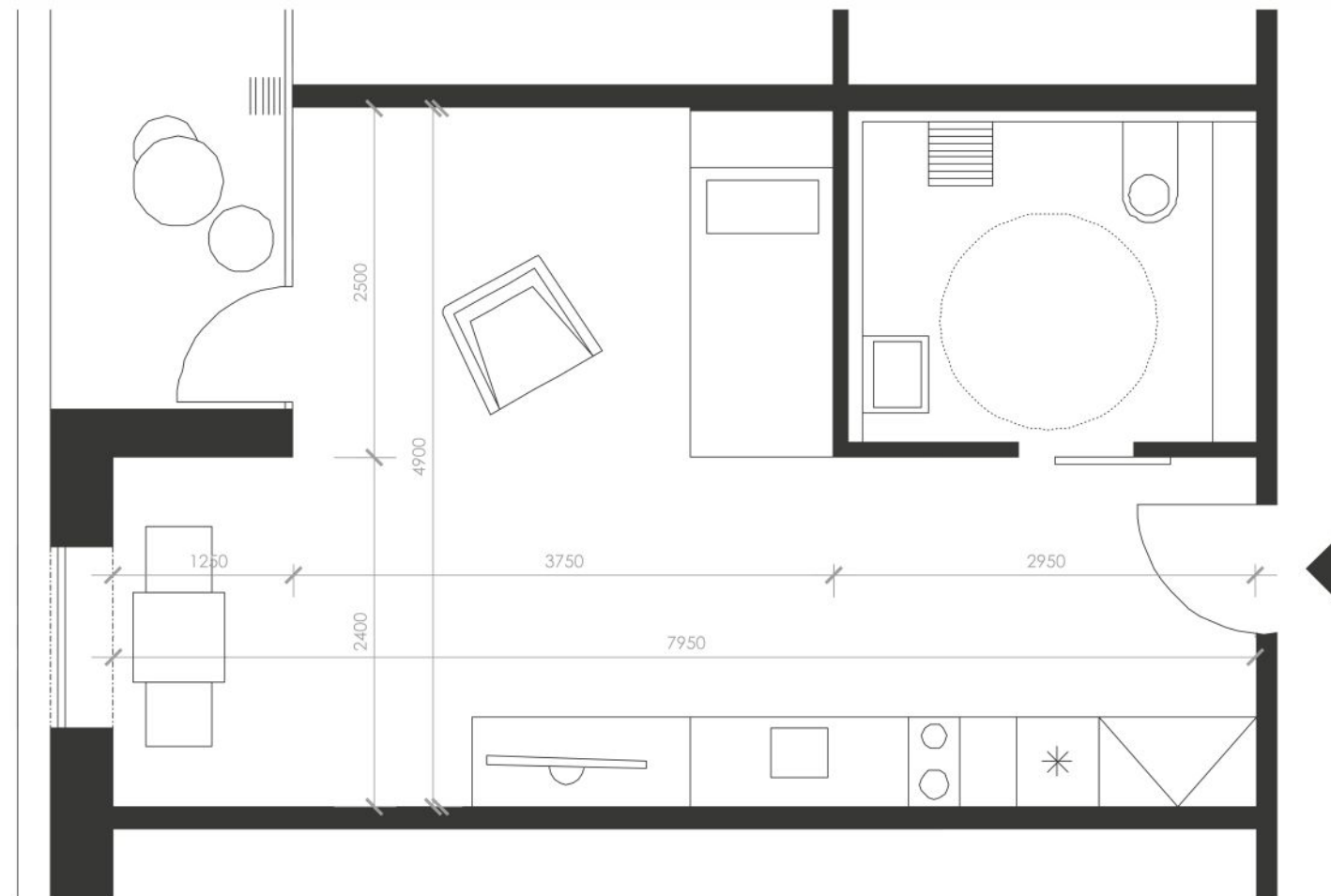












POSEZENÍ SOUSEDŮ V LODŽII -
LODŽII JE MOŽNÉ ODDĚLIT
ZATAHOVACÍMI ŽALUZIEMI.

CELKOVÁ PLOCHA BYTU
VČETNĚ LODŽIE - 37,7 m²

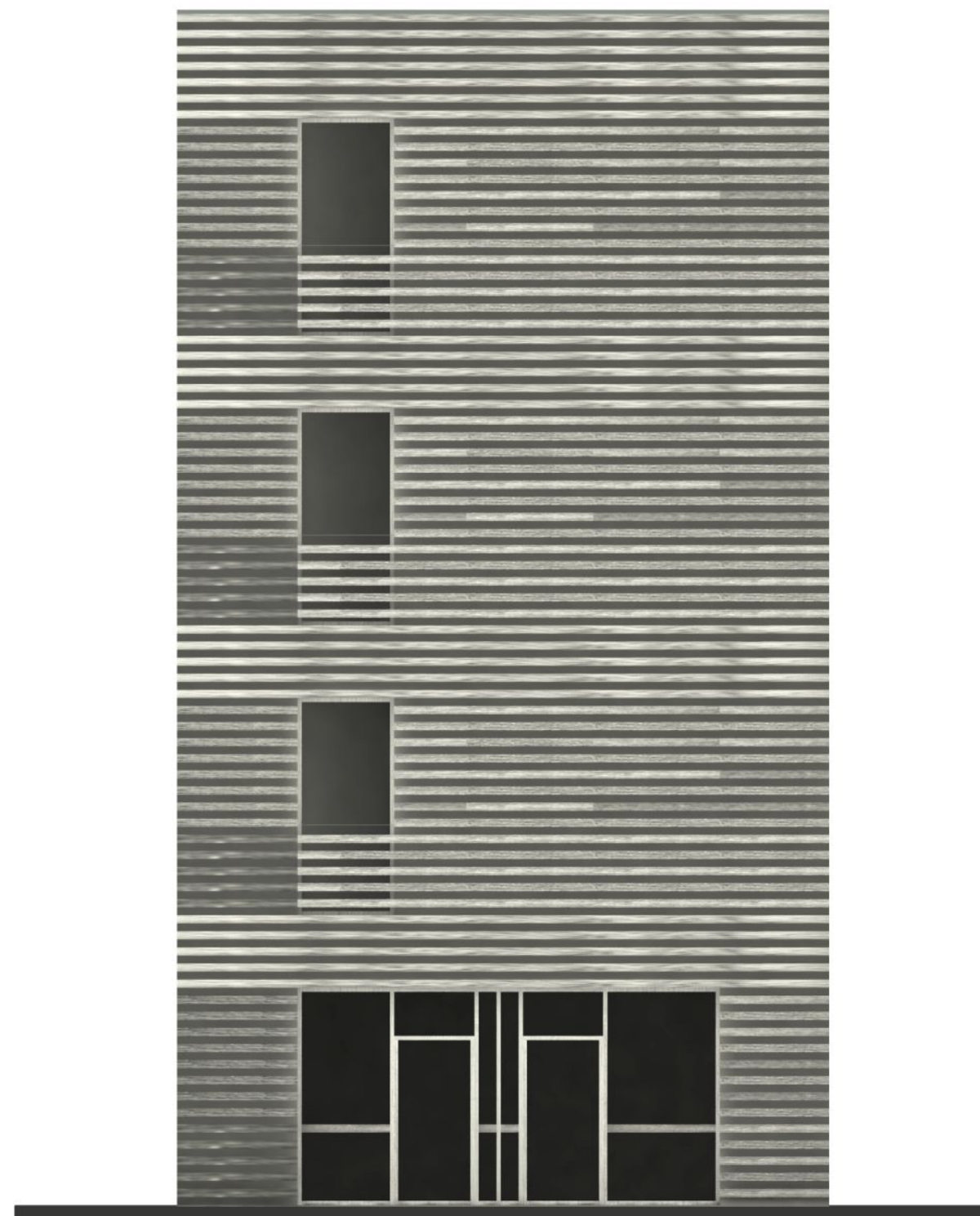
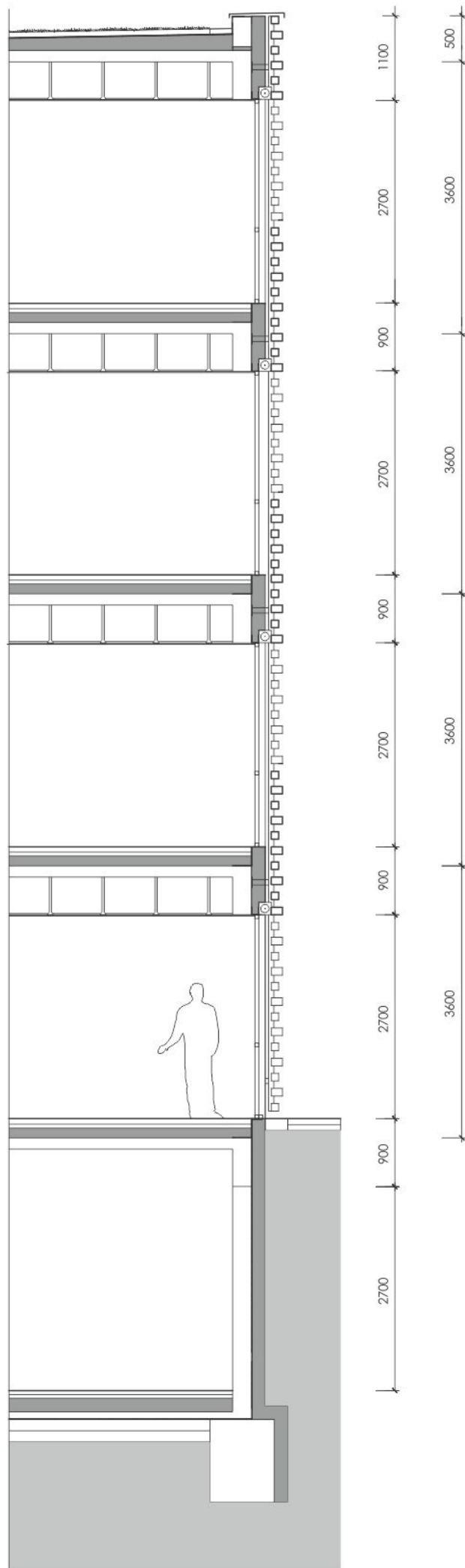
VYBAVENÍ BYTU JE POUZE
ILUSTRATIVNÍ. KLIENTI SI BYT
VYBAVÍ VLASTNÍM ZAŘÍZENÍM,
NA KTERÉ JSOU ZVYKLÍ.
SOUČÁSTÍ VYBAVENÍ BYTU
BUDE KUCHYŇSKÁ LINKA.

ZELENÉ SOUVRSTVÍ - EXTENZIVNÍ
HYDROIZOLACE
TEPELNÁ IZOLACE - SPÁDOVÁ VRSTVA
ŽELEZOBETONOVÝ TRÁMOVÝ STROP
SÁDROKARTONOVÝ PODHLED
OMÍTKA

TĚŽKÁ PLOVOUCÍ PODLAHA - DŘEVĚNÉ PROFILY, PODKLADOVÝ ROŠT
ROZNÁŠECÍ VRSTVA - PROSTÝ BETON
PROTIHLUKOVÁ A TEPELNÁ IZOLACE - MINERÁLNÍ VLNA
ŽELEZOBETONOVÝ TRÁMOVÝ STROP
SÁDROKARTONOVÝ PODHLED
OMÍTKA

TĚŽKÁ PLOVOUCÍ PODLAHA - MÁRMOLEUM, CEMENTOŘÍSKOVÁ DESKA
ROZNÁŠECÍ VRSTVA - PROSTÝ BETON
PROTIHLUKOVÁ A TEPELNÁ IZOLACE - MINERÁLNÍ VLNA
ŽELEZOBETONOVÝ TRÁMOVÝ STROP

BETONOVÁ MAZANINA - VYZTUŽENÁ KARI SÍŤ
TEPELNÁ IZOLACE - XPS
PODKLADNÍ BETON
HYDROIZOLACE
PODKLADNÍ BETON
NÁSYP



DŘEVĚNÁ KONSTRUKCE FAŠÁDY JE TVOŘENA DŘEVĚNÝMI LEPENÝMI PROFILY (MATERIÁL - SIBIŘSKÝ MODŘÍN) O ROZMĚRECH 100x100 mm A 150x100mm SE SVĚTLOU MEZEROU 100mm, KTERÉ KOPÍRUJÍ DŮM S ODSAZENÍM 80mm. PROFILY JSOU VYNÁŠENY NEREZOVÝMI ZÁMEČNICKÝMI PRVKY KOTVENÝMI DO ŽELEZOBETONOVÉ KONSTRUKCE OBJEKTU. TATO NOSNÁ KONSTRUKCE MUSÍ BÝT ROZDĚLENA NA DVĚ HLAVNÍ ČÁSTI - ČÁST ZABUDOVANÁ PŘED PROVEDENÍM TEPELNÉ IZOLACE A ČÁST PO PROVEDENÍ TEPELNÉ IZOLACE.

| | |
|----------------------------|---|
| Rozloha řešeného území | 3722 m ² |
| Zastavěná plocha | 2034 m ² |
| Nezastavěná plocha | 1688 m ² |
| Zpevněná plocha | 299 m ² |
| Nezpevněná plocha | 1003 m ² |
| Obestavěný objem | 4595,3 m ³ |
| Kapacita bydlení seniorů | max. 33 osob |
| Kapacita startovních bytů | max. 8 osob |
| Kapacita podzemních garáží | 20x stání pro osobní automobil 3x stání pro motocykl |



RELAXAČNÍ PROSTOR SENIORŮ



LITERATURA:

Budovy bez bariér - Irena Šestáková, Pavel Lupač
Stavby pro sociální služby - Irena Šestáková, Ondřej Dvořák, Jan Bouček
Bydlení pro seniory - Dagmar Glosová
Stárnutí obyvatel podle obyvatel a genderu - Kamila Svobodová

INTERNET:

<http://www.czso.cz/>
<http://marushkapub.liberec.cz/>
<http://www.liberec.cz/gis/>
<http://www.liberec.cz/cz/prakticke-informace/uzemni-planovani/>
<http://www.utopialondon.com>
<http://livemodern.com>
<http://www.vla.dk>
<http://zumthor.tumblr.com/>
<http://www.mgf-architekten.de>
<http://www.archiweb.cz/>
<http://www.habina.cz/>
<http://www.abmarch.cz/>
<http://www.stolin58.com/>

DIPLOMNÍ PRÁCE:

Mgr. Bohumír Makovec - Vliv intervenčního pohybového programu na statickou a dynamickou rovnováhu a životní spokojenost seniorů, Fakulta sportovních studií, Masarykova univerzita, Brno 2011

EXKURZE:

Dům pro seniory - Liberec, Borový vrch, tým: Ing. Arch. Petr Stolín, 1996
Domov seniorů - Liberec, Františkov, 2003