

DIPLOMOVÁ PRÁCE - DOSTAVBA PROLUKY VE VRŠOVICÍCH, MEZI ULICEMI MOSKEVSKÁ A KRYMSKÁ

České vysoké učení technické v Praze, Fakulta architektury

## 2/ ZADÁNÍ diplomové práce

Mgr. program navazující

jméno a příjmení: Vlastimil Pešl  
datum narození: 4.11.1983  
akademický rok / semestr: 2013 – 2014 / zimní semestr  
ústav: 15129 Ústav navrhování III  
vedoucí diplomové práce: prof. Ing. arch. Ladislav Lábus  
téma diplomové práce: Bytové domy ve Vršovicích

### zadání diplomové práce:

1/ Zástavba proluk ve stávající urbanistické struktuře Vršovic mezi ulicemi Moskevská a Krymská, domy s převážující bytovou funkcí a obchody v parteru.

2/ Zpracování zástavby území jako celku na obou dvou prolukách a podrobnějším zpracováním návrhu jedné z proluk.

výkresy odpovídající velikosti 4x A1 pro výstavu diplomových projektů

Situace - měřítko dle návrhu zástavby (1:500)

Půdorysy- měřítko dle návrhu zástavby (1:250, 1:200)

Řezy - měřítko dle návrhu zástavby (1:250, 1:200)

Pohledy - měřítko dle návrhu zástavby (1:250, 1:200)

Doplňující obrazový a textový materiál (vizualizace, schéma, ...)

kniha/portfolio diplomové práce A3 2x, konečný rozsah dle vedoucího DP  
zadání s podpisem vedoucího DP a děkana FA, naskenované bude součástí portfolia  
prohlášení autora, které je součástí portfolia i CD  
CD

3/ Fyzický model – měřítko dle návrhu zástavby (1:250, 1:200)

Předdiplomní seminář A3

Datum a podpis studenta

3.10.2013

Datum a podpis vedoucího DP

3.10.2013

Datum a podpis děkana FA ČVUT

registrováno studijním oddělením dne

10/10/13

87/01/45  
VSTAV  
-9-10-2013

ČESKÉ VYSOKÉ UČENÍ TECHNICKÉ V PRAZE

FAKULTA ARCHITEKTURY

AUTOR, DIPLOMANT: Vlastimil Pešl  
AR 2013/2014, ZS

NÁZEV DIPLOMOVÉ PRÁCE:  
(ČJ) Bytové domy ve Vršovicích

(AJ) Residential buildings in Vršovice

JAZYK PRÁCE: ČESKÝ

Vedoucí práce:

prof. Ing. arch. Ladislav Lábus

Ústav: 15129

Oponent práce:

Klíčová slova  
(česká):

Bytové domy, Vršovice, vršovický tržiček

Anotace  
(česká):

Předmětem diplomové práce je navrhnout zástavbu proluk ve stávající urbanistické struktuře Vršovic, mezi ulicemi Moskevská, Ruská a Krymská. Domy s převážující bytovou funkcí a obchody v parteru.

Anotace  
(anglická):

The principle objective of this dissertation is to present an architectural solution of the gap sites in an existing urban structure of the Vršovice district, particularly in the area where the Moskevská, Ruská and Krymská streets intersect. The buildings in this specific location have a primarily residential function, while their ground floors are often used for business or administrative purposes.

### Prohlášení autora

Prohlašuji, že jsem předloženou diplomovou práci vypracoval samostatně a že jsem uvedl veškeré použité informační zdroje v souladu s „Metodickým pokynem o etické přípravě vysokoškolských závěrečných prací.“

(Celý text metodického pokynu je na [www.FA.studium/ke-stazeni](http://www.FA.studium/ke-stazeni))

V Praze dne 7. ledna 2014

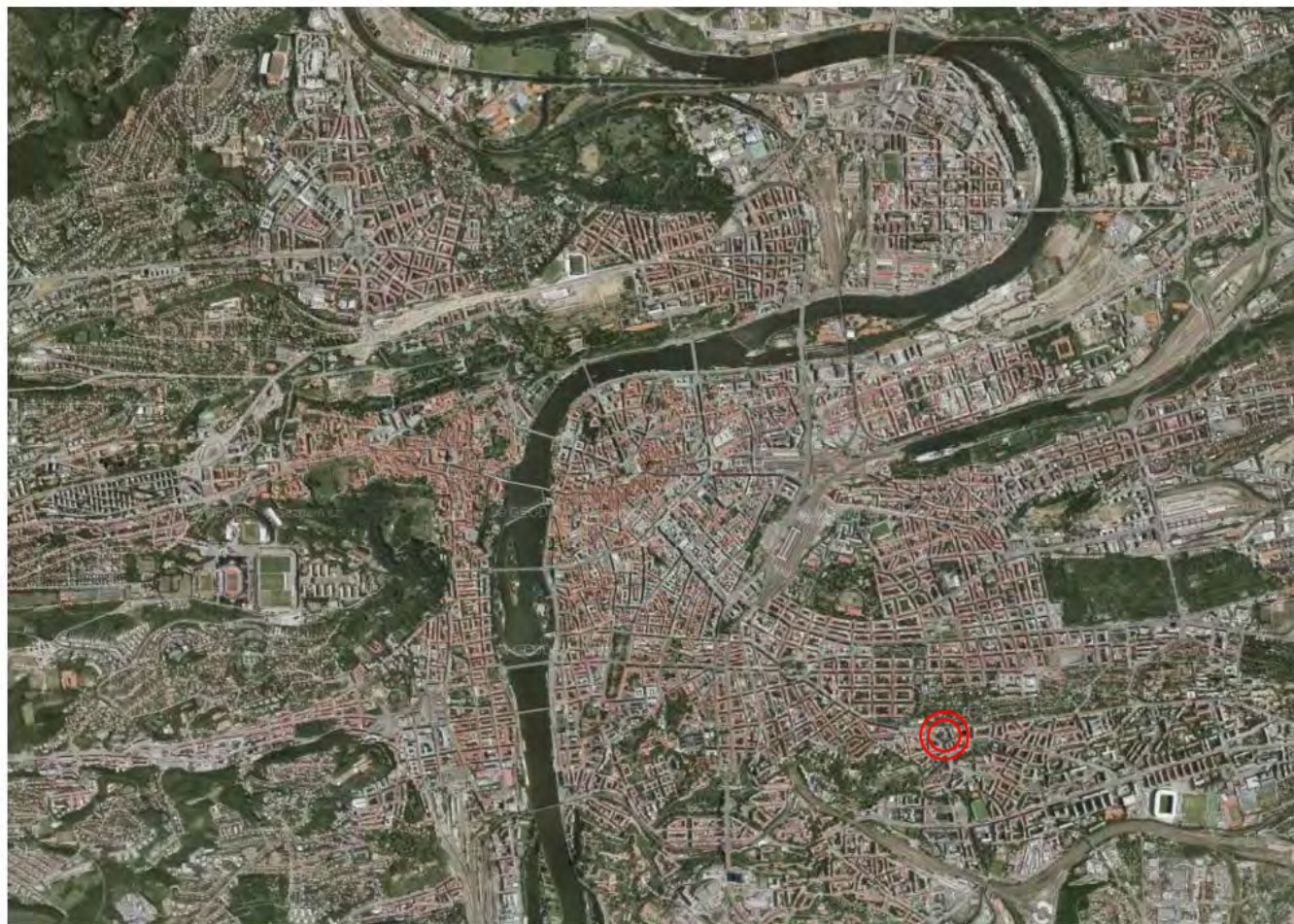
podpis autora-diplomanta

Tento dokument je nedílnou a povinnou součástí diplomové práce / portfolia a CD.

"MUSÍME V SOBĚ PROBUDIT RADOSTI „CHODCE“, RADOSTI OBYVATELE VEŘEJNÝCH PROSTORŮ. HOŘOVAT PRO „KRÁSNOU PRAHU“ BY BYLO JEN FRÁZÍ, JESTLIŽE Z NÍ PŘEDEVŠÍM NEVYBUDUJEME „PRAHU OBYVATELNOU“. MUSÍME JI UPRAVIT TAK, ABY SE V NÍ DALO ŽÍT, VOLNĚ A BEZPEČNĚ SE POHYBOVAT, PROCHÁZET SE, KLIDNĚ NAKUPOVAT, POZOROVAT JEJÍ KRÁSU A PAMÁTKY, HRÁT SI NA HŘIŠTÍCH, SHROMAŽĎOVAT SE, ODPOČÍVAT, SEDĚT V KAVÁRNÁCH VENKU, KDYŽ JE KRÁSNĚ, SLUNIT SE, KOUPAT SE ATD. ATD. MUSÍME SE NAUČIT PRAHU OBÝVAT."

KAREL HONZÍK, TVORBA ŽIVOTNÍHO SLOHU, 1944

1. MÍSTO

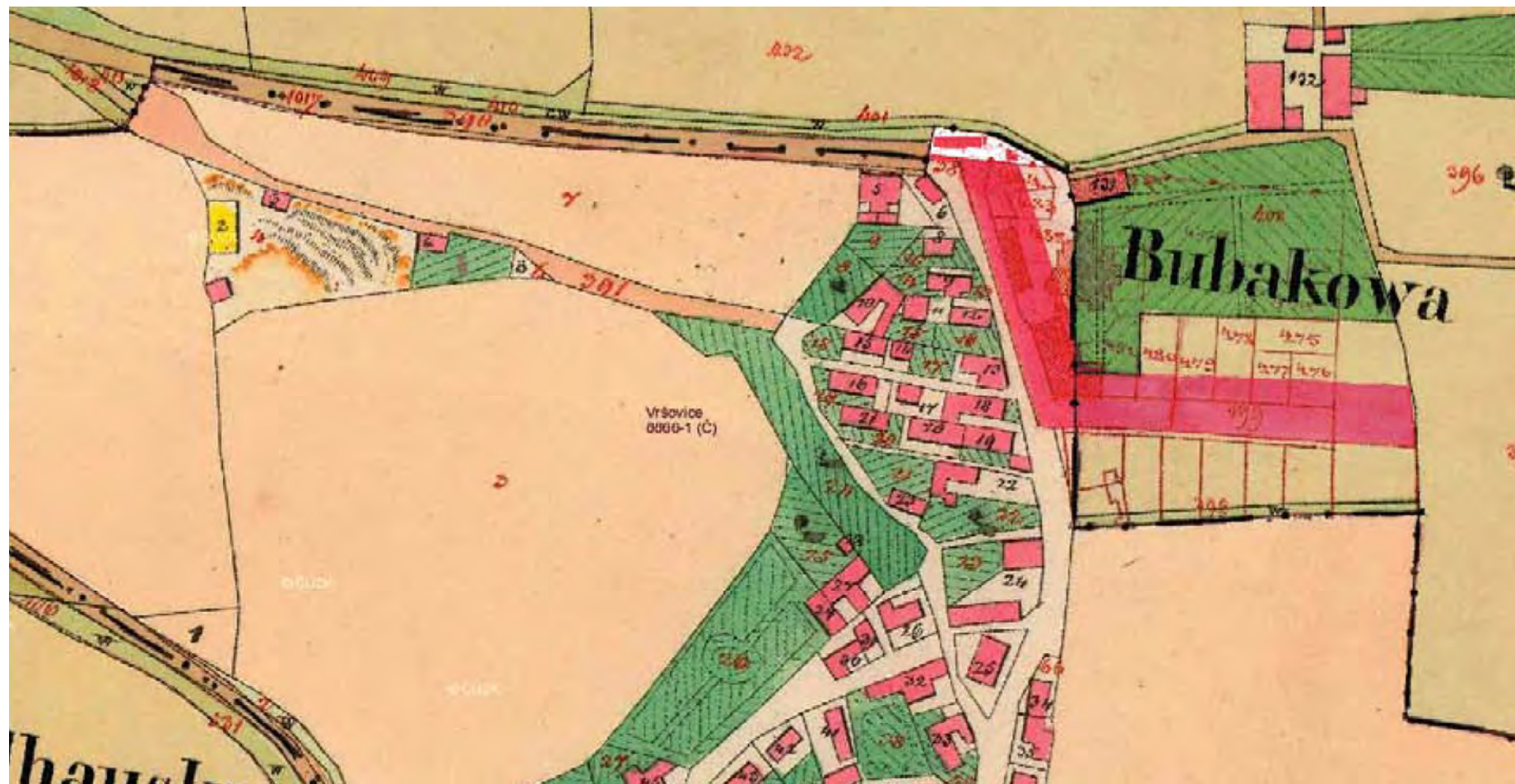


ZOOM ŘEŠENÉHO ÚZEMÍ, DNEŠNÍ STAV

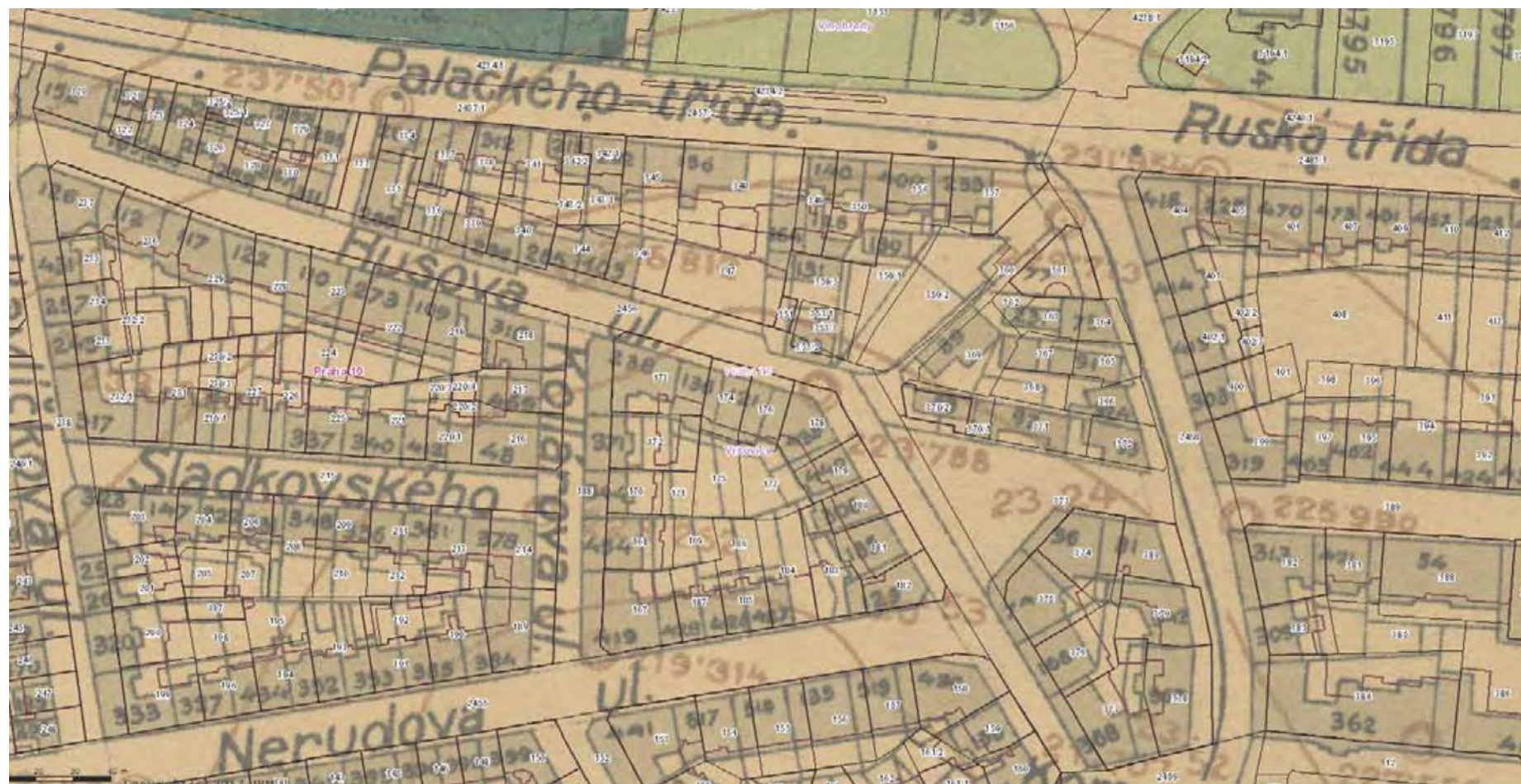
OSADA VRŠOVICE VZNIKLA V SOUVISLOSTI S OSÍDLENÍM ÚDOLÍ BOTIČE V DOBĚ, KDY SE NA VYŠEHRADĚ USÍDLIL PRVNÍ KNÍŽECÍ ROD. SAMOTNÝ NÁZEV JE POPRVÉ ZMIŇOVÁN V ROCE 1088 V ZAKLÁDAJÍCÍ LISTINĚ VYŠEHRADSKÉ KAPITULY, POD KTEROU OSADA SPADALA. VES BYLA DÁLE VLASTNĚNA DALŠÍMI MAJITELI. V ROCE 1311-1328 JI VLASTNIL PRAŽAN ŠTUKA A TEHDY K NÍ PATŘIL DVŮR, VINICE A RYBÁŘSTVÍ V POVODÍ BOTIČE. TEN PRODAL CELOU VES ŘÁDU NĚMECKÝCH RYTÍŘŮ V PRAZE. VE VSI BYLA V TÉ DOBĚ TVRZ U BOTIČE, KTERÁ SLOUŽILA JAKO CENTRUM HOSPODÁŘSKÉHO ŽIVOTA VRŠOVIC. ZA VLÁDY KARLA IV. SE SVAHY BOHDALCE ZMĚNILY NA VINICE.

VESNICE BYLA PRAVDĚPODOBNĚ ZASAŽENA BITVOU U VYŠEHRADU ROKU 1420 A STALA SE SVĚDKEM PORÁŽKY CÍSAŘE ZIKMUNDA. ROKU 1448 ODTUD TAKÉ ZAÚTOČIL POZDĚJŠÍ ČESKÝ KRÁL JIŘÍ Z PODĚBRAD PROTI VYŠEHRADU A DOBYL JEJ. V ROCE 1556 ZÍSKAL VRŠOVICE KAŠPAR GRANOVSKÝ Z GRANOVA, KTERÝ SLOUŽIL FERDINANDU I. JAKO SEKRETÁŘ. GRANOVŠTÍ VŠAK POSLÉZE VES V DOBRÉM STAVU PRODALI PANU TRČKOVÍ Z LÍPY. TRČKA VŠAK V DOBĚ KONFISKACÍ (1620) PŘIŠEL O MAJETEK A VESNICE I S TVRZÍ PŘIPADLA ŠTERNBERKŮM A PŘÍBUZNÉ RODINĚ PAARŮ. V ROCE 1788 MĚLA VES 70 CHALUP, AVŠAK BYLA ZATÍŽENA DLUHY OD SVÝCH MAJITELŮ, KTEŘÍ V NÍ PŘÍLIŠ NEPOBÝVALI.

ROKU 1797 KOUPII VRŠOVICE JAKUB Z WIMMERŮ A PRO VES NASTALO DOBRÉ OBDOBÍ. WIMMER VLASTNIL I PŘILEHLÉ NUSLE, ZÁBĚHLICE A NĚKOLIK DALŠÍCH VESNIC. ZAVÁDĚL MODERNÍ METODY ZEMĚDĚLSTVÍ, ŠTĚPAŘSTVÍ, ZALOŽIL SADY, VINICE, DBAL NA ROZVOJ MANUFAKTUR A TAKÉ ŠTĚDŘE PODPOROVAL KULTURU. V POLOVINĚ 19. STOLETÍ VRŠOVICKÁ TVRZ ZANIKLA A POSLEDNÍM ARISTOKRATEM, KTERÝ VRŠOVICE VLASTNIL, BYL HRABĚ BUQUOY. PO NĚM BYL DALŠÍM VLASTNÍKEM OD ROKU 1858 A. PROCHÁZKA, KTERÝ JE KOUPII ZA 320 TISÍC ZLATÝCH, ABY JE JEHO DĚDICI PRODALI ROKU 1909 OBČANSKÉ ZÁLOŽNĚ. V ROCE 1885 BYLY VRŠOVICE POVÝŠENY NA MĚSTEC A V ROCE 1902 NA MĚSTO. ROKU 1922 BYLY ZAČLENĚNY DO VELKÉ PRAHY.



CÍSAŘSKÝ OTISK 19. STOL



1924



1938



1988 - PO ASANACI ÚZEMÍ

MÍSTEM MĚLO PROCHÁZET METRO.  
PLÁNOVANÁ ZASTÁVKA SE MĚLA  
NACHÁZET V PROLUCE MEZI ULICEMI  
KRYMSKÁ A MOSKEVSKÁ.





1926



1939



1951



1980



VZROSTLÉ STROMY V PROLUCE



PLOCHA VRŠOVICKÉHO TRŽÍČKU, AŽ NA OBČASNÉ AKCE SLOUŽÍ JAKO PARKOVIŠTĚ



TERÉNI ZLOM S PĚŠÍ CESTOU

## HODNOTY

DOBŘÁ ADRESA V BLÍZKOSTI CENTRA, ZÁROVEŇ KLIDNÉ ÚZEMÍ

V BLÍZKOSTI PARKY - HAVLÍČKOVY SADY, HEROLDOVY SADY,  
BEZRUČOVY SADY

PŘED DOMEM ZASTÁVKA TRAMVAJE

VZROSTLÉ STROMY V PROLUCE

KRYMSKÁ ULICE - ATRAKTIVNÍ U MLADÝCH PRAŽANŮ. LOKALITA  
PŘIROVNÁVANÁ K BERLÍNSKÉMU KREUZBERKU (KLUBY,  
KAVÁRNY)

VRŠOVICKÝ TRŽÍČEK - PŘÍJEMNÉ MĚŘÍTKO I OKOLNÍCH BUDOV

OBČANSKÁ VYBAVENOST

## PROBLÉMY

PLOCHA VRŠOVICKÉHO TRŽÍČKU V CELÉ PLOŠE SLOUŽÍ K  
PARKOVÁNÍ

NEDOSTATEK PARKOVACÍCH MÍST PRO REZIDENTY

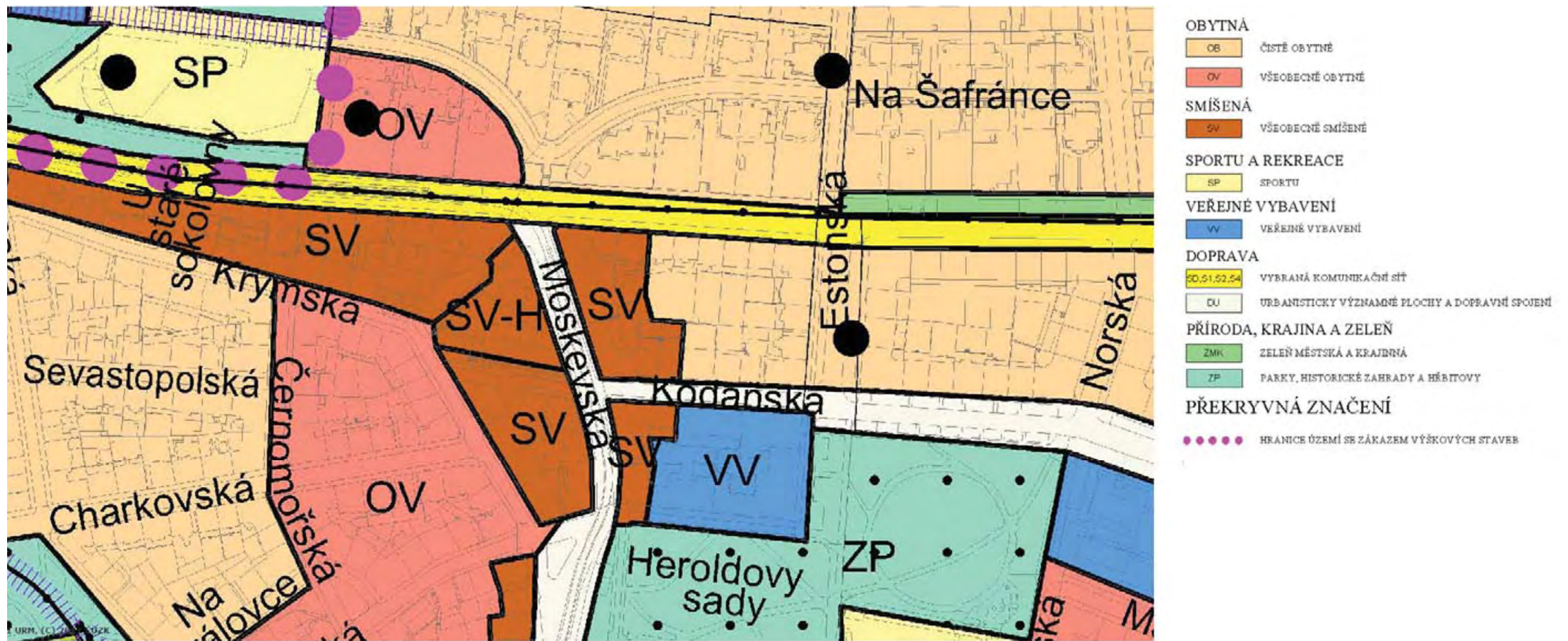
ZATRAVNĚNÉ PLOCHY PROLUK SLOUŽÍ PŘEVÁŽNĚ K VENČENÍ PSŮ  
(EXKREMENTY) ŠPÍNA

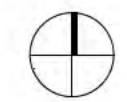
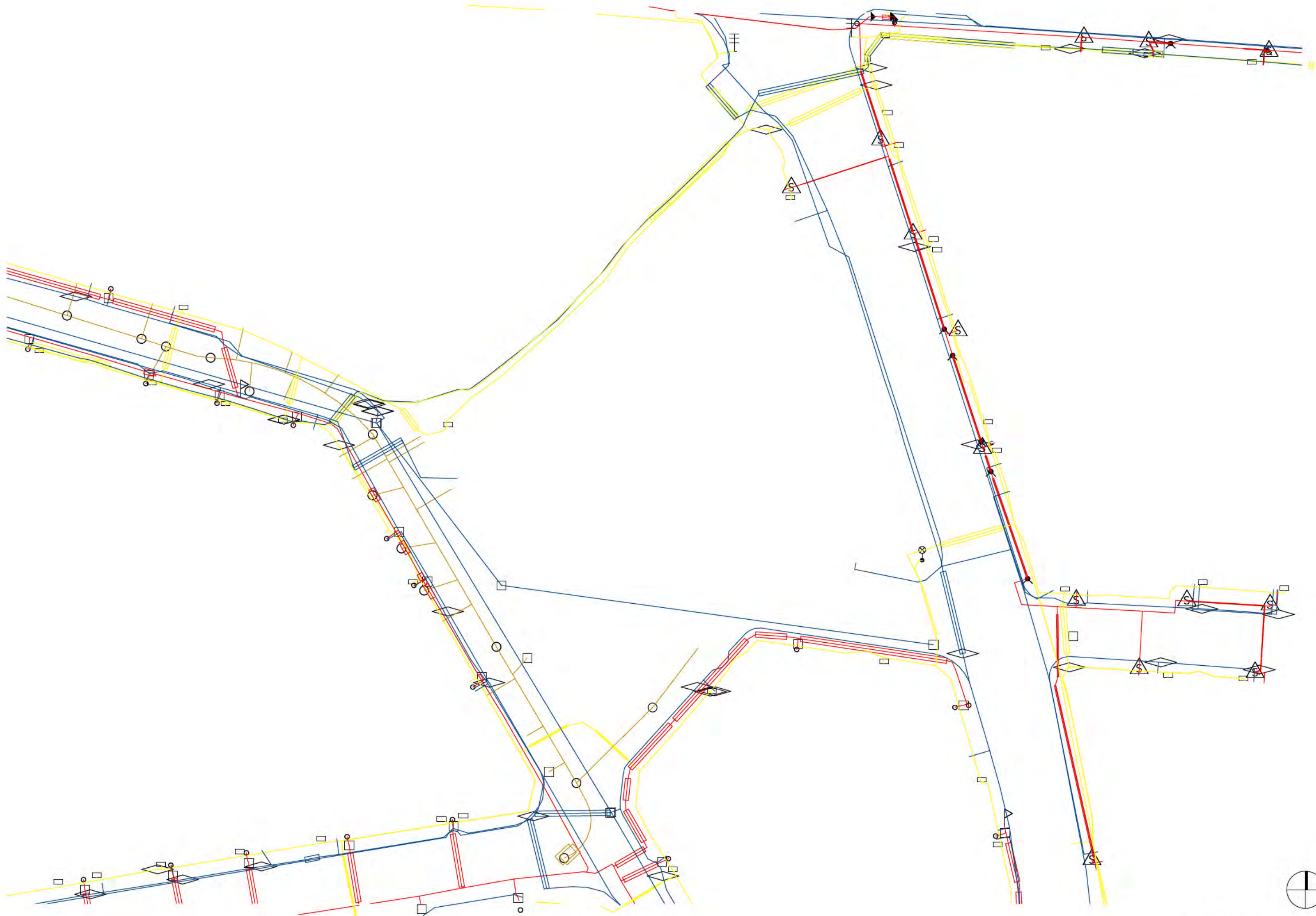
NEUDRŽOVANÁ ZELEŇ

NENÍ SI KDE SEDNOUT, CHYBÍ MOBILIÁŘ

ZASTÁVKA TRAMVAJE, MOSKEVSKÁ ULICE - HLUK







INŽENÝRSKÉ SÍTĚ

## 2. NÁVRH



#### INSPIRACE

- STAV PŘED ASANACÍ ZDOKUMENTOVANÝ NA DOBOVÝCH FOTOGRAFIÍCH A LETECKÉM SNÍMKU Z ROKU 1938.
- PİTORESKNÍ PROSTOR VRŠOVICKÉHO TRŽÍČKU.
- VYVÝŠENÁ PĚŠÍ CESTA, KTERÁ ŘEŠÍ PŘEVÝŠENÍ MOSKEVSKÉ ULICE A TRŽÍČKU. CESTA JE DOCHOVANÁ DODNES.
- NEDOSTAVĚNÝ BLOK Z KRYMSKÉ ULICE SE VZROSTLÝMI STROMY.

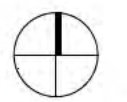
#### NÁVRH

- ZJEDNODUŠENĚ BY SE DALO ŘÍCI, ŽE NÁVRHEM NAVRACÍM PŘED ASANAČNÍ STAV UPRAVENÝ DO POTŘEB DNEŠNÍ DOBY.
- ZASTAVUJI TROJÚHELNÍKOVOU PARCELU U VRŠOVICKÉHO TRŽÍČKU PO CELÉM JEJÍM OBVODU. JASNĚ TAK DEFINUJI PROSTOR TRŽÍČKU, MOSKEVSKÉ ULICE A PARKOVĚ UPRAVENÉ PLOCHY.
- PROLUKU V KRYMSKÉ ULICI DOPLŇUJI O ROHOVÝ DŮM, KTERÝ PLYNULE PŘECHÁZÍ NA NIŽŠÍ OBJEKTY VNITROBLOKU A OHRANIČUJE TAK PARKOVĚ UPRAVENOU PLOCHU SE STÁVAJÍCÍMI VZROSTLÝMI STROMY.
- VRŠOVICKÉMU TRŽÍČKU NAVRACÍM PŮVODNÍ ÚČEL. ZRUŠENÁ PARKOVACÍ STÁNÍ PŘESOUVÁM DO PODZEMNÍCH GARÁŽÍ.





STÁVAJÍCÍ SITUACE S NAZNAČENÍM NAVRHOVANÝCH OBJEKTŮ M 1:500

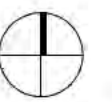




STÁVAJÍCÍ



NÁVRH

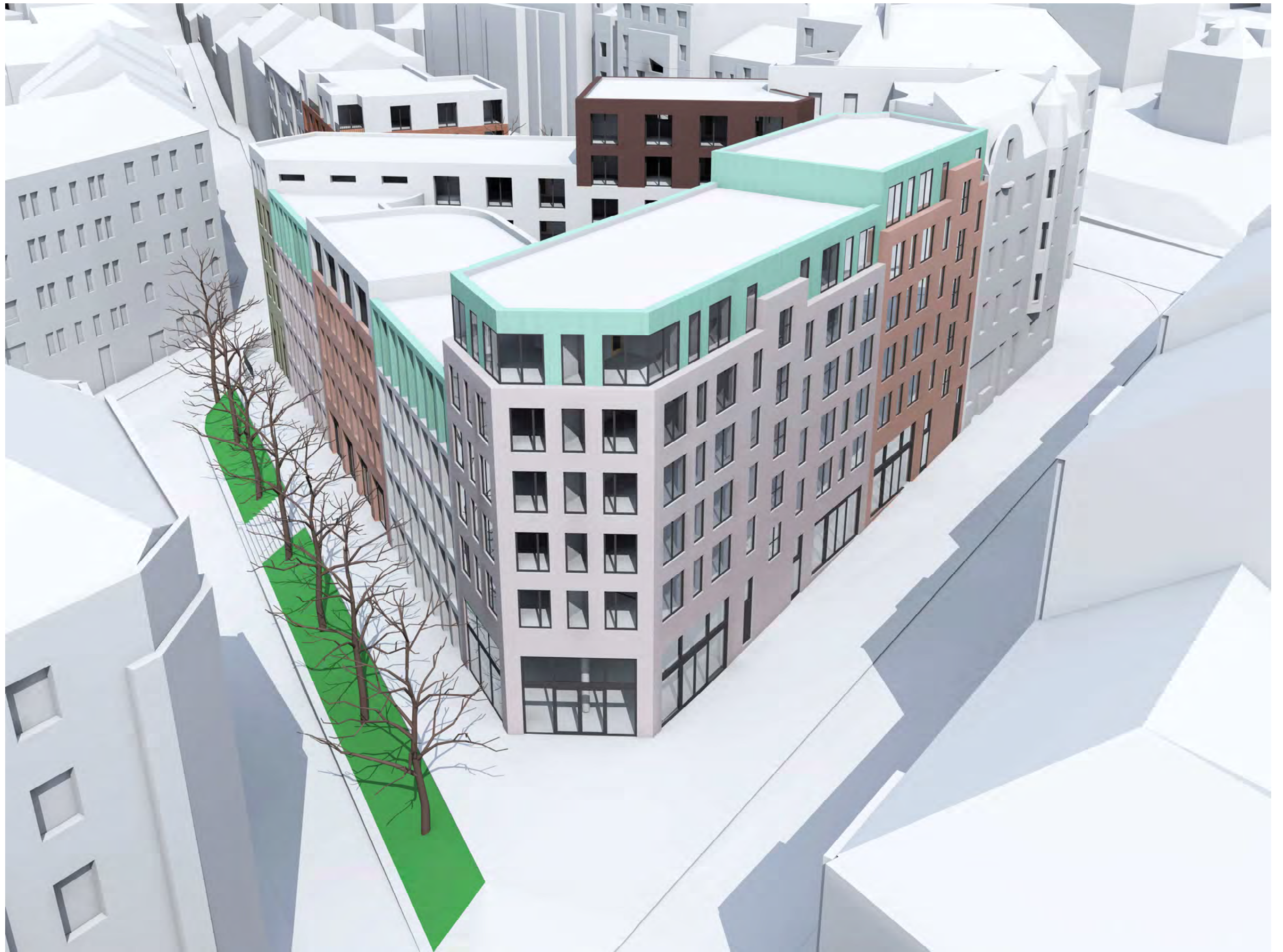






VIZUALIZACE - POHLED Z MOSKEVSKÉ ULICE SMĚREM K TRŽÍČKU









VRŠOVICKÝ TRŽÍČEK DNES A NÁVRH





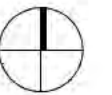
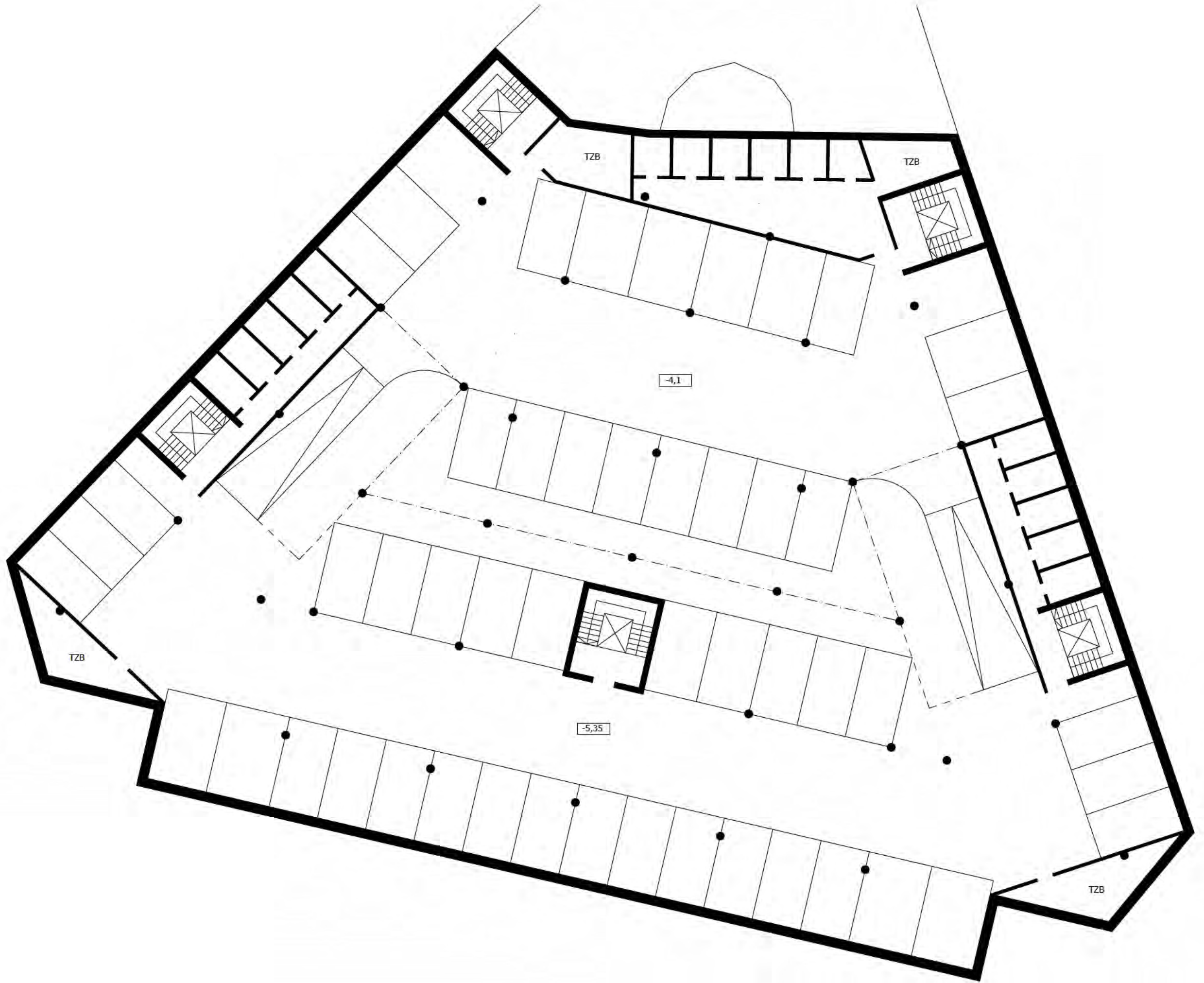
POHLED Z KRYMSKÉ ULICE

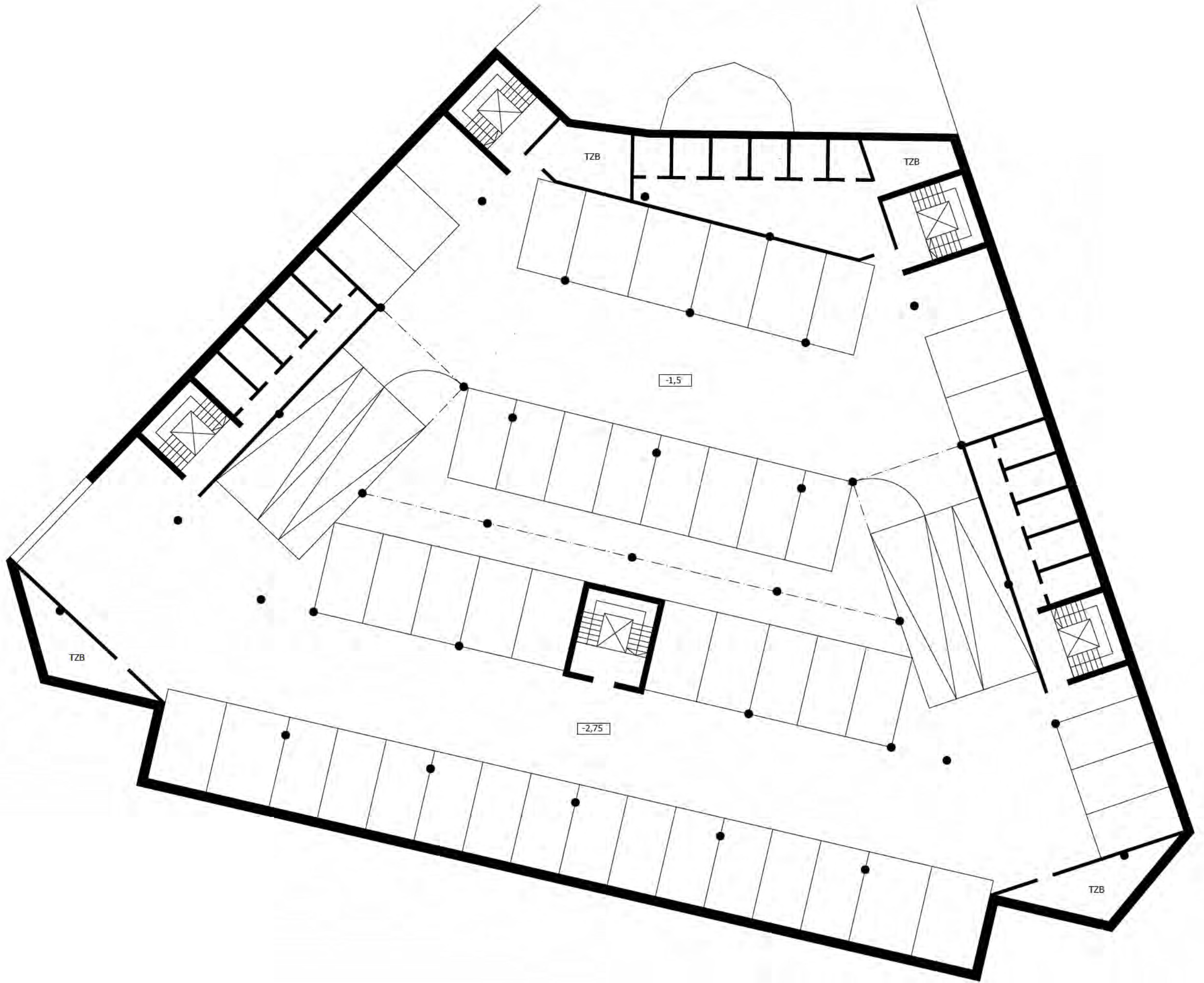


VÝCHODNÍ STARNA POHLED DO "PARKU"



PPOHLED Z MOSKEVSKÉ ULICE





TZB

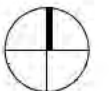
TZB

TZB

-1,5

-2,75

TZB





VJEZD DO GARÁŽE

OBCHOD  
RESTAURACE  
KAFE  
135 m<sup>2</sup>  
± 0,0

OBCHOD  
KANCELÁŘ  
76 m<sup>2</sup>

OBCHOD  
KANCELÁŘ  
58 m<sup>2</sup>

OBCHOD  
KANCELÁŘ  
58 m<sup>2</sup>

OBCHOD  
KANCELÁŘ  
76 m<sup>2</sup>

OBCHOD  
RESTAURACE  
KAFE  
126 m<sup>2</sup>  
± 0,0

HRY  
KANCELÁŘ  
OBCHOD  
76 m<sup>2</sup>  
+ 1,5

VJEZD DO DVORA

OBCHOD  
85 m<sup>2</sup>  
+ 1,5

OBCHOD  
85 m<sup>2</sup>  
+ 1,0

KOLO  
KOČÁREK  
+ 1,5

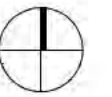
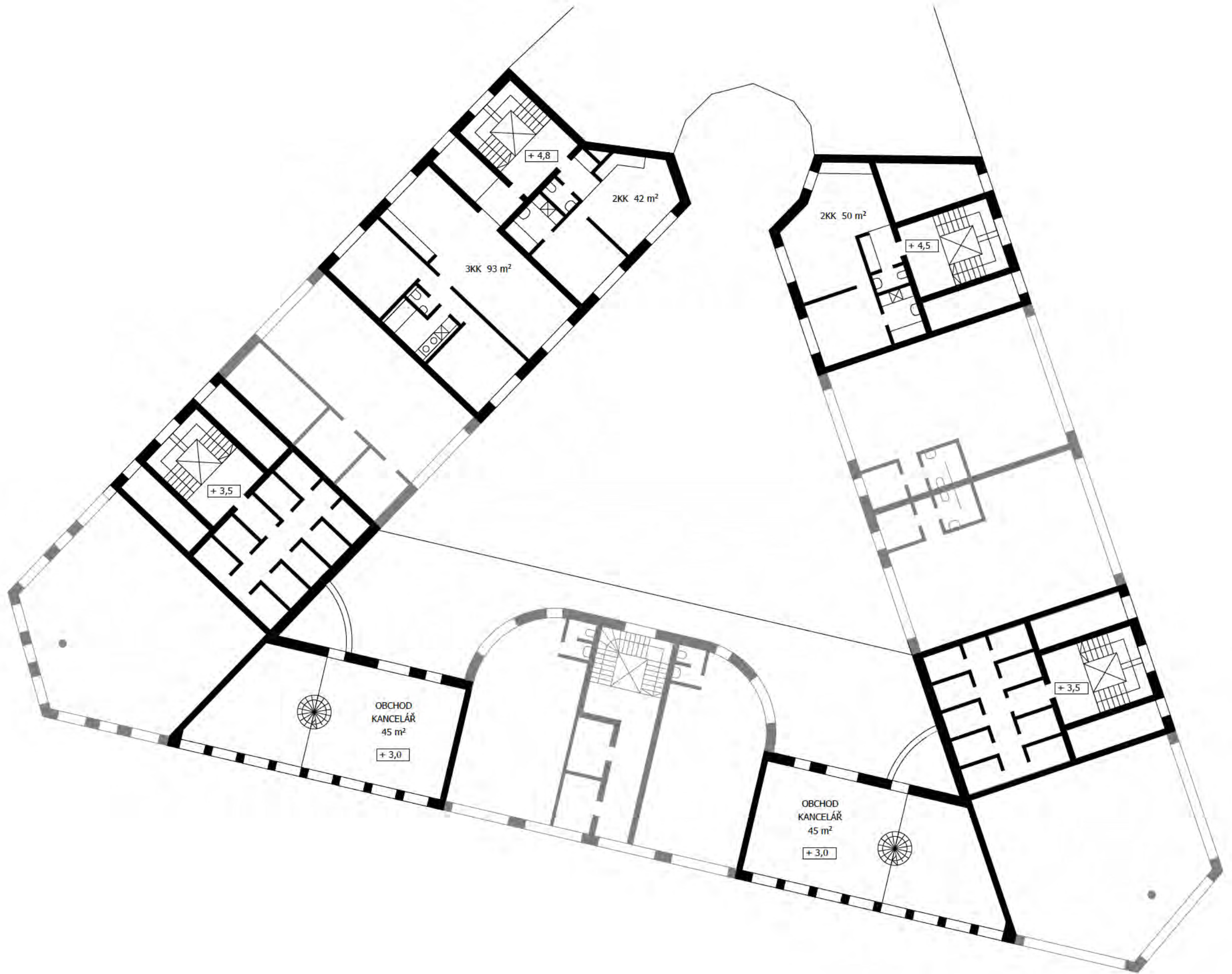
KOLO  
KOČÁREK  
+ 2,0

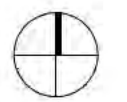
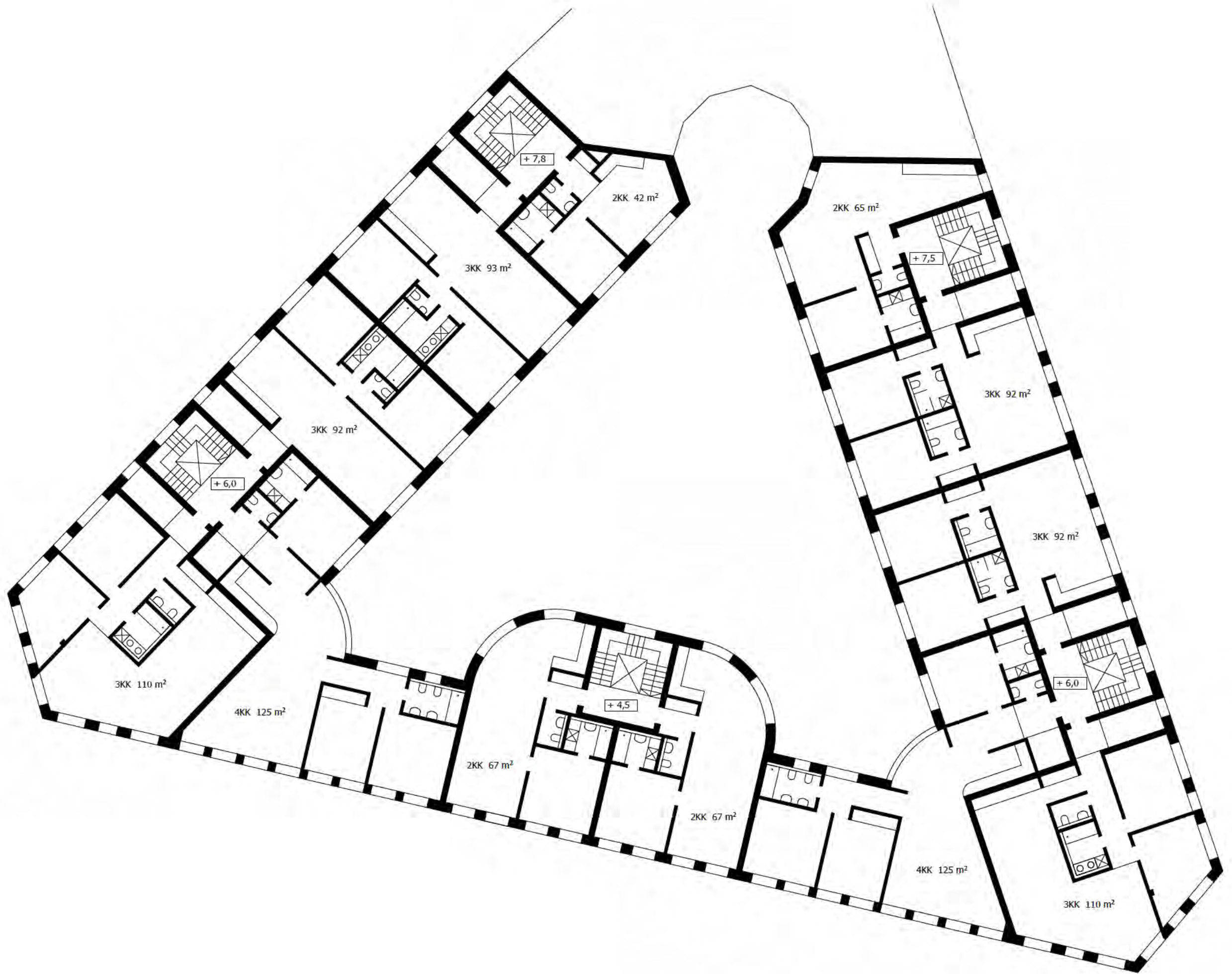
KOLO  
KOČÁREK  
+ 0,5

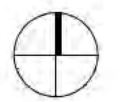
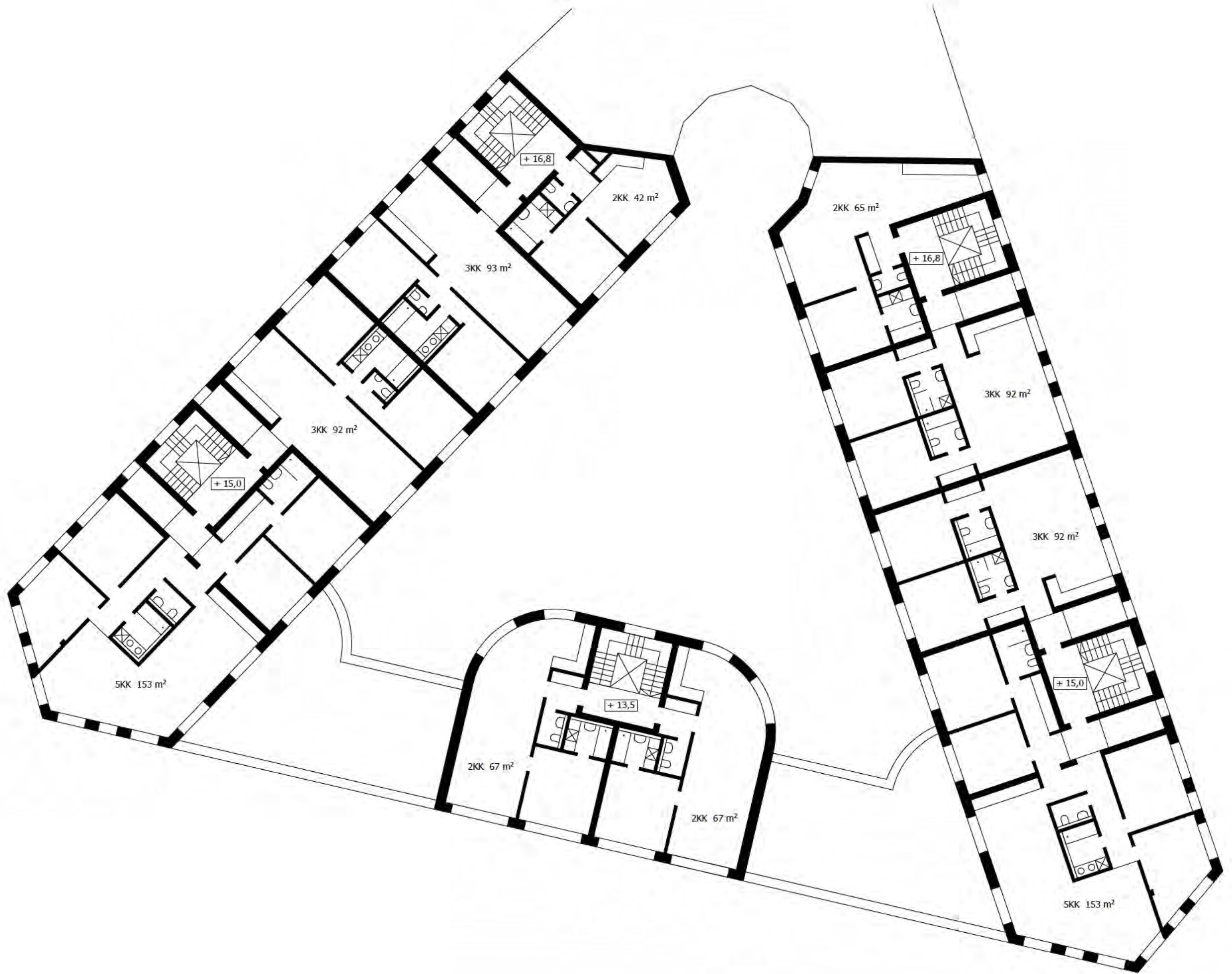
-2,6

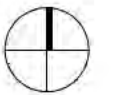
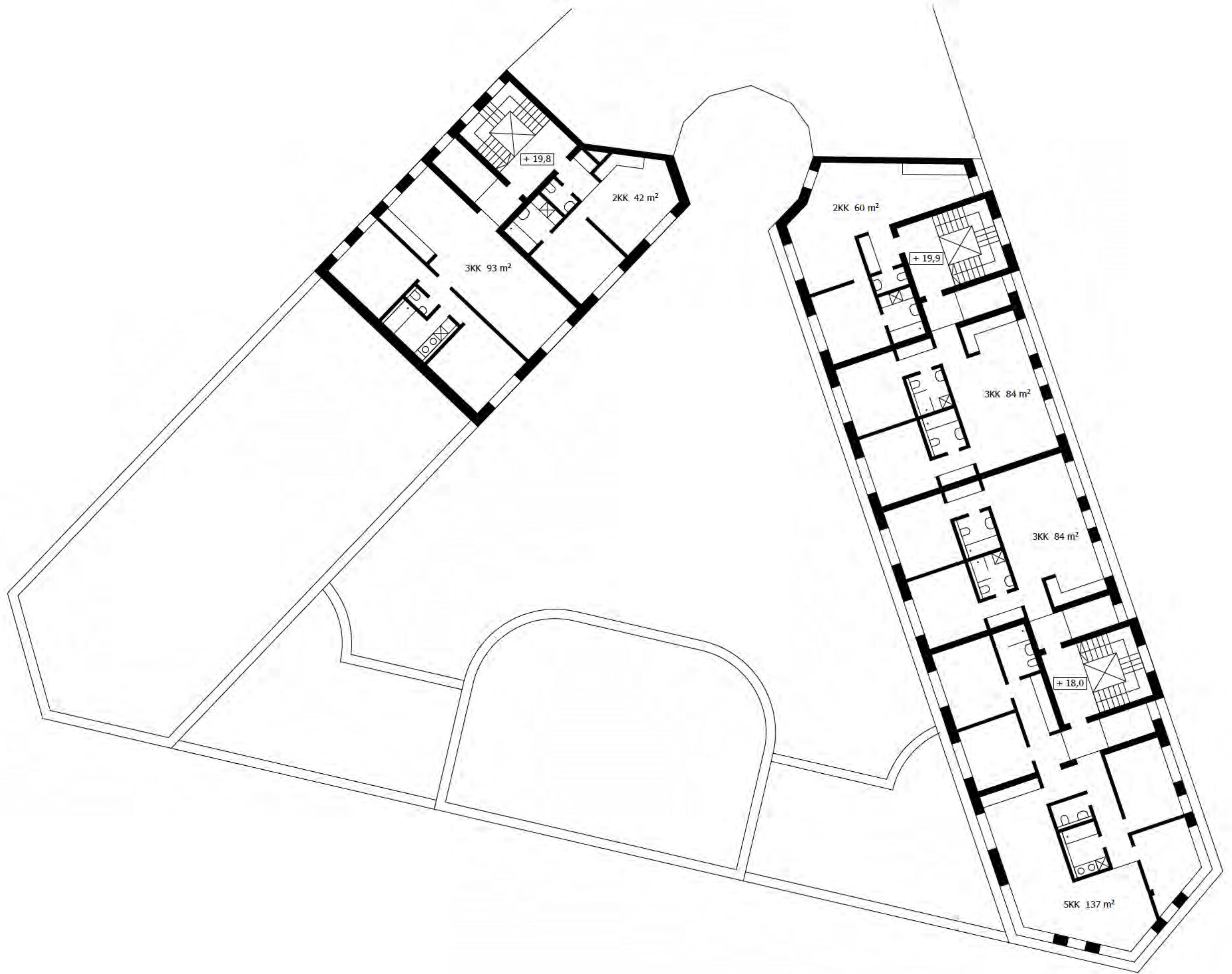
-2,6



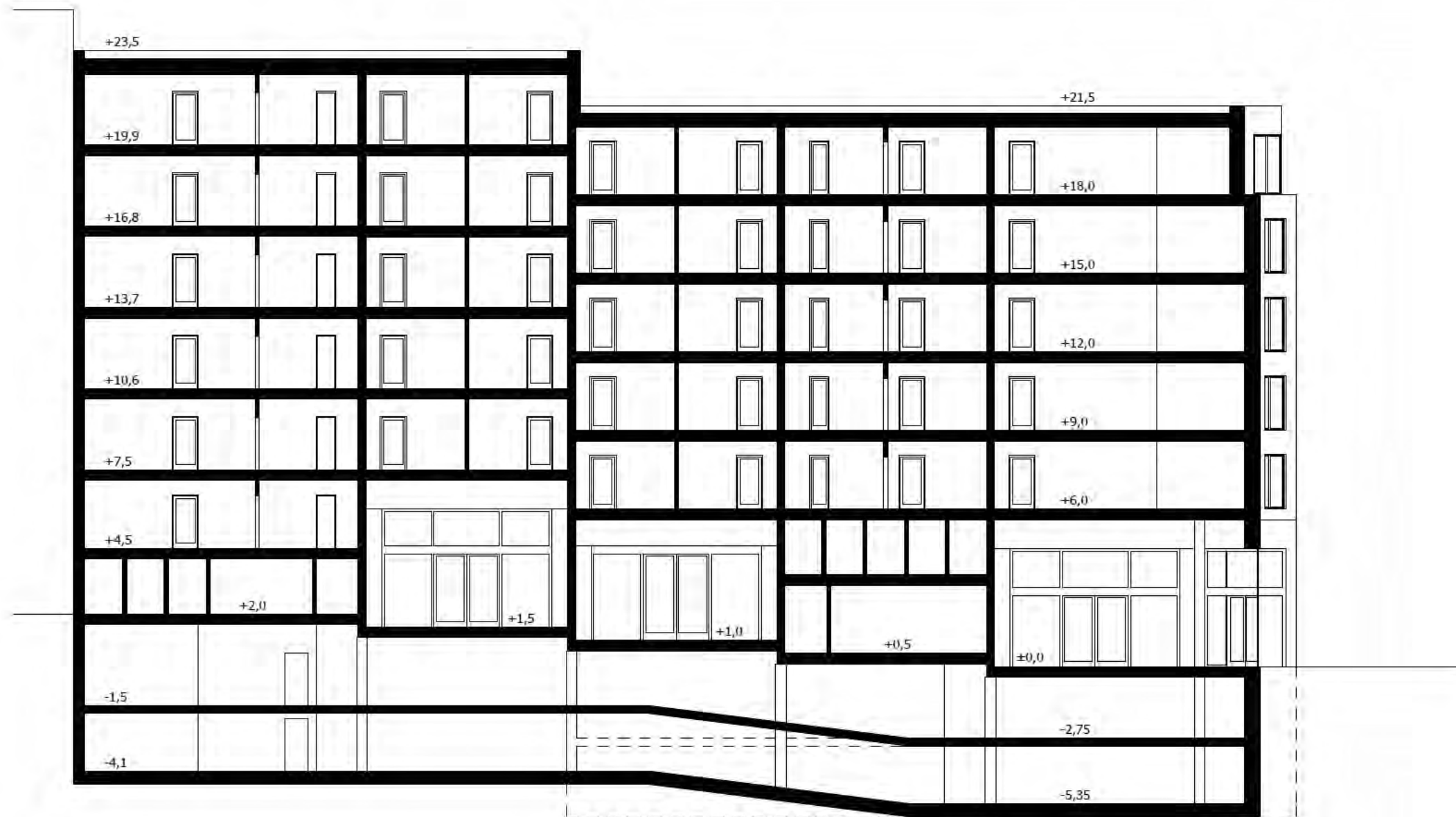


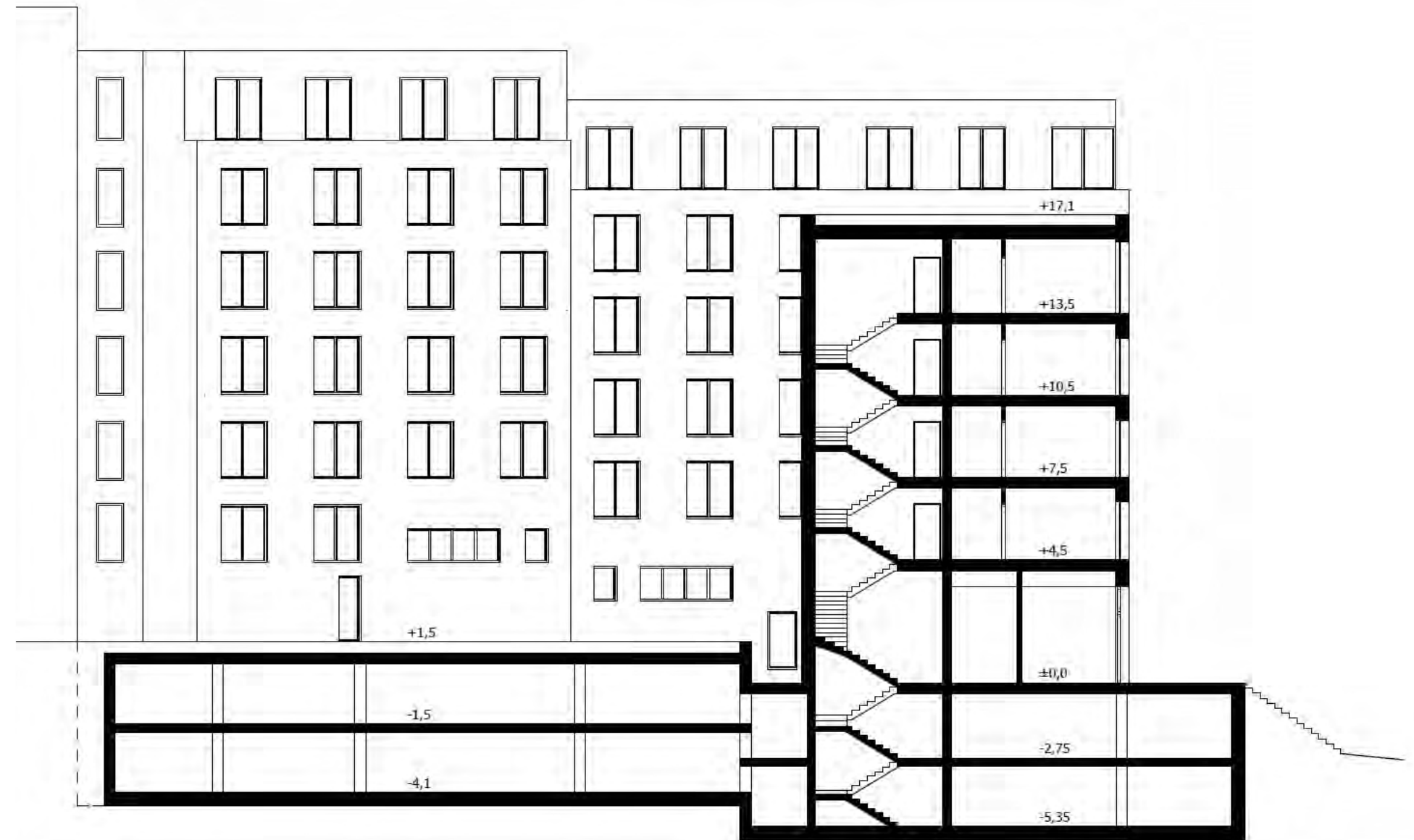


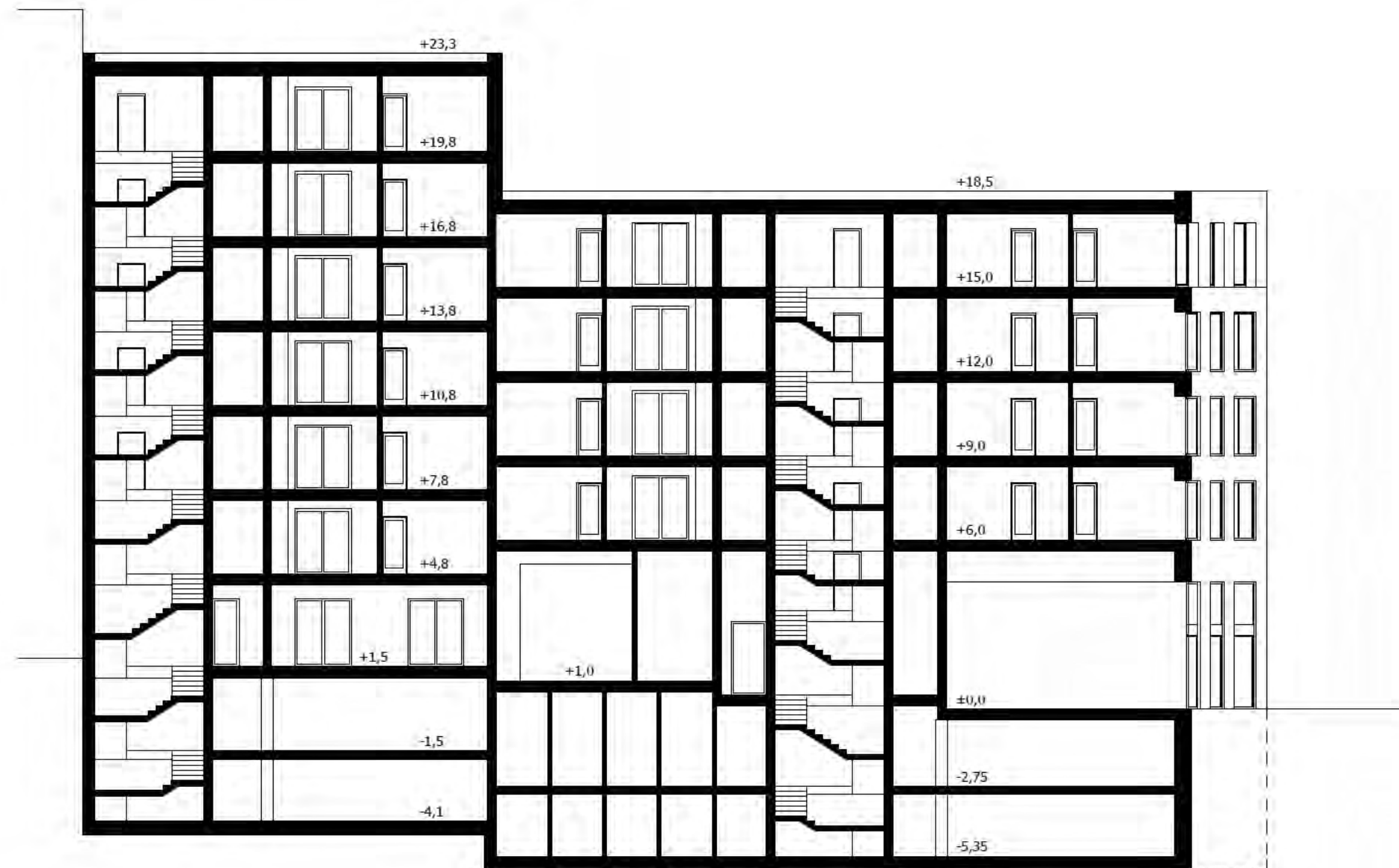














POHLED JIŽNÍ



POHLED NA JIŽNÍ STRANU Z VNITROBLOKU



POHLED ZÁPADNÍ



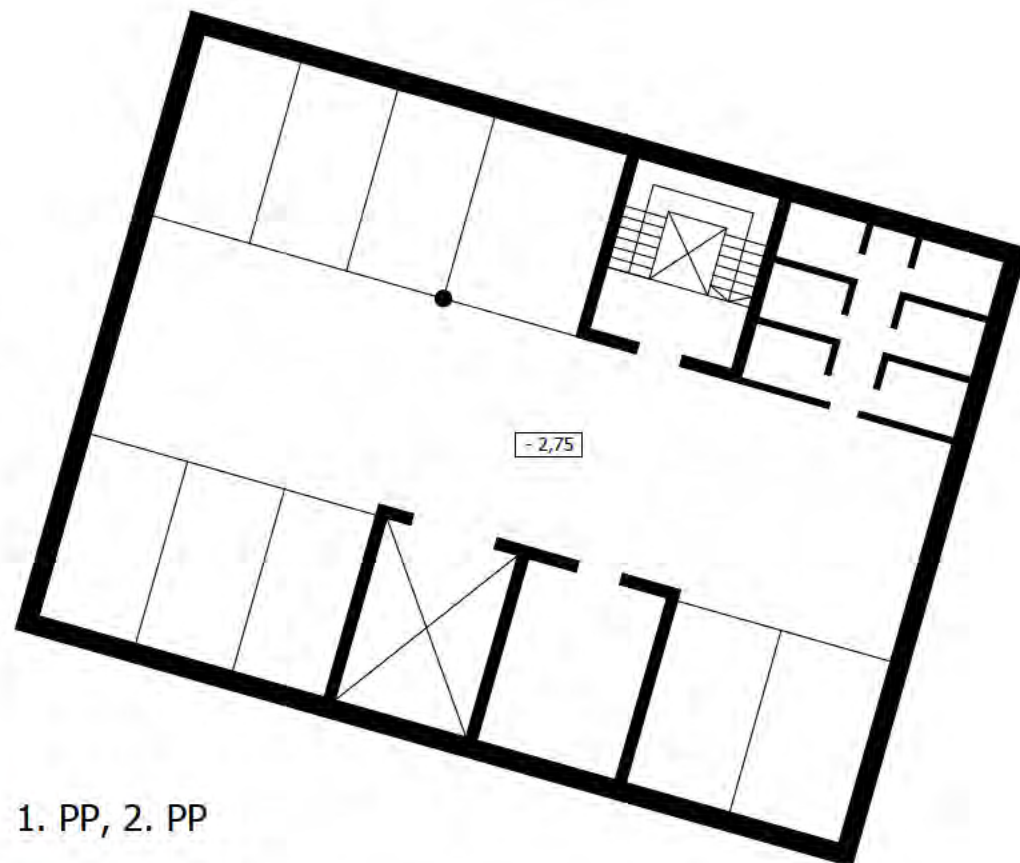
POHLED NA ZÁPADNÍ STRANU Z VNITROBLOKU



POHLED VÝCHODNÍ



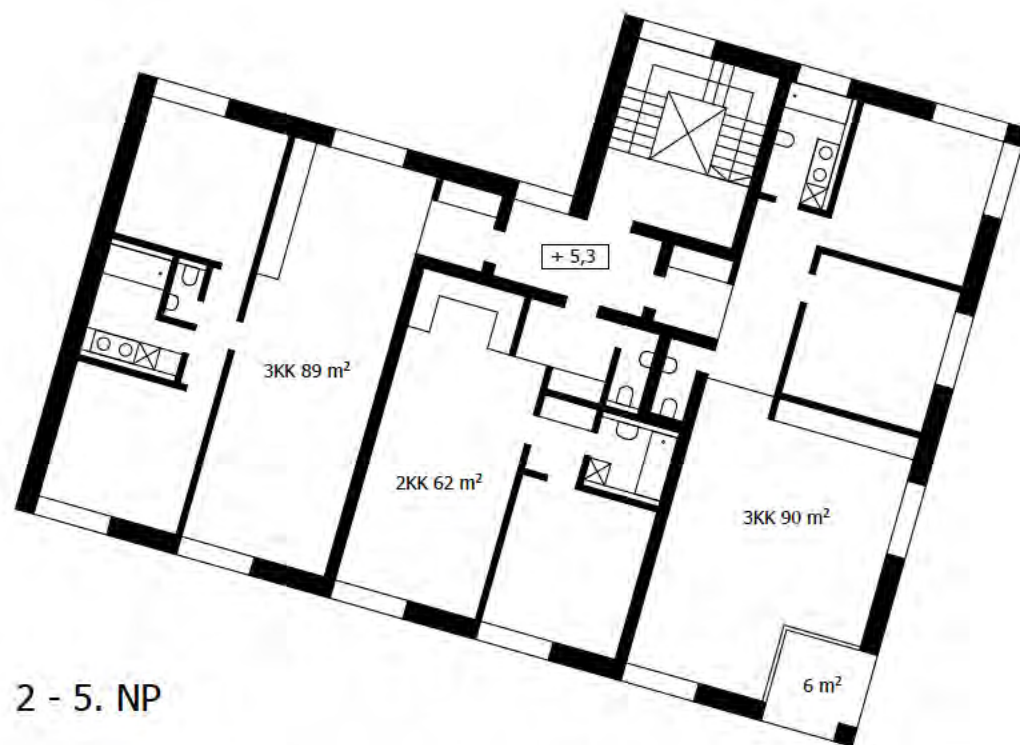
POHLED NA VÝCHODNÍ STRANU Z VNITROBLOKU



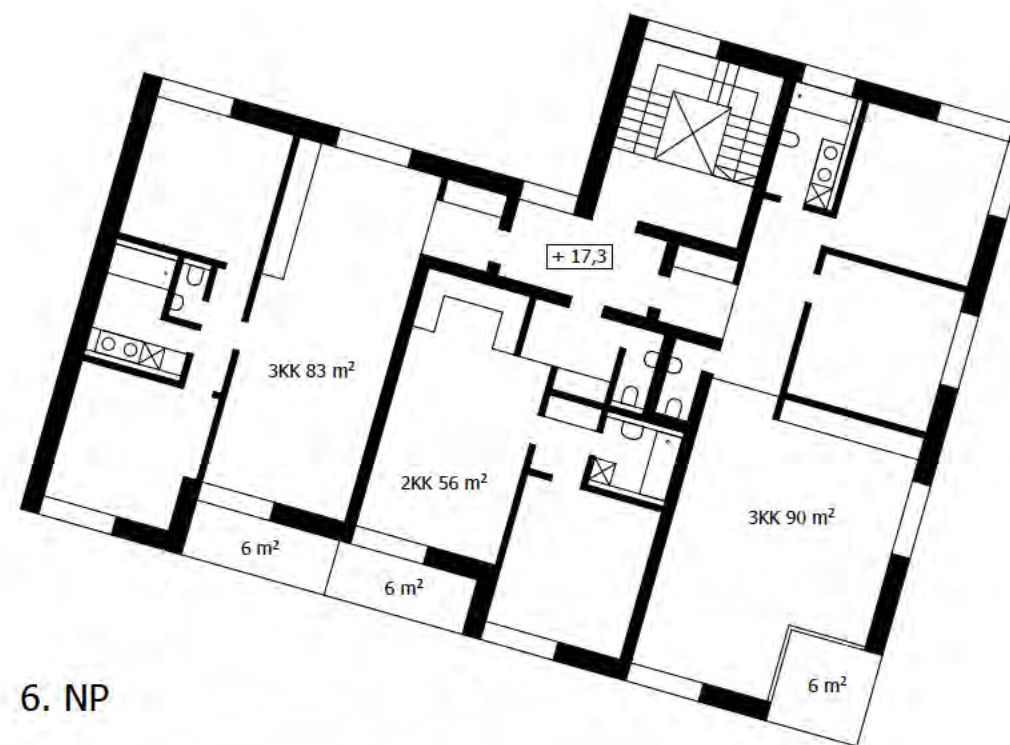
1. PP, 2. PP



1. NP



2 - 5. NP



6. NP



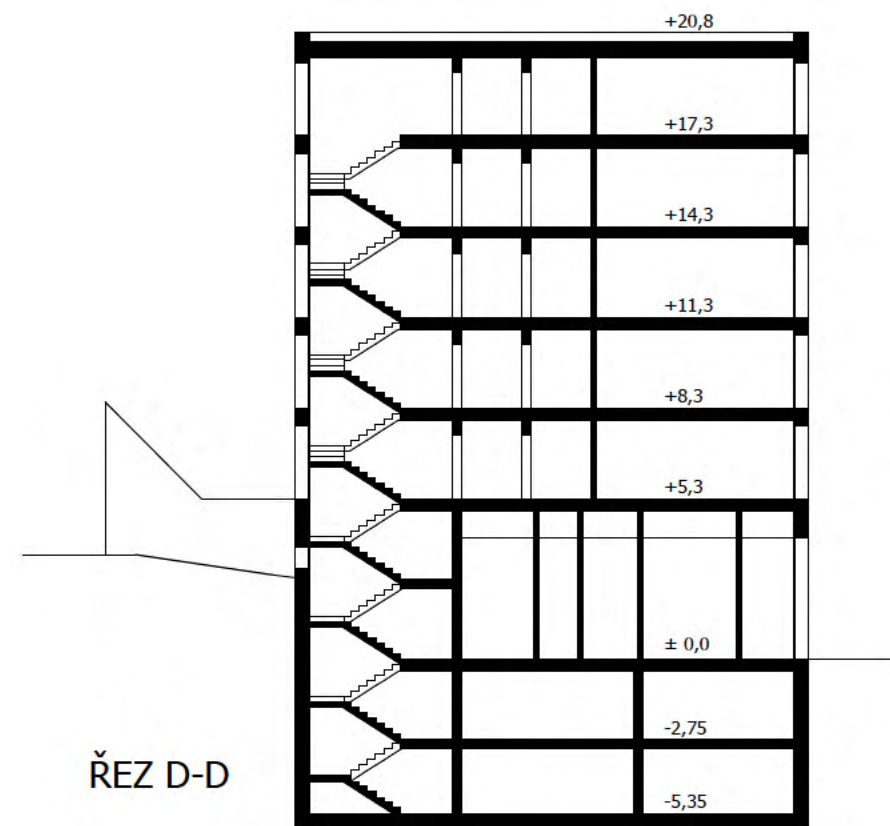
POHLED JIŽNÍ



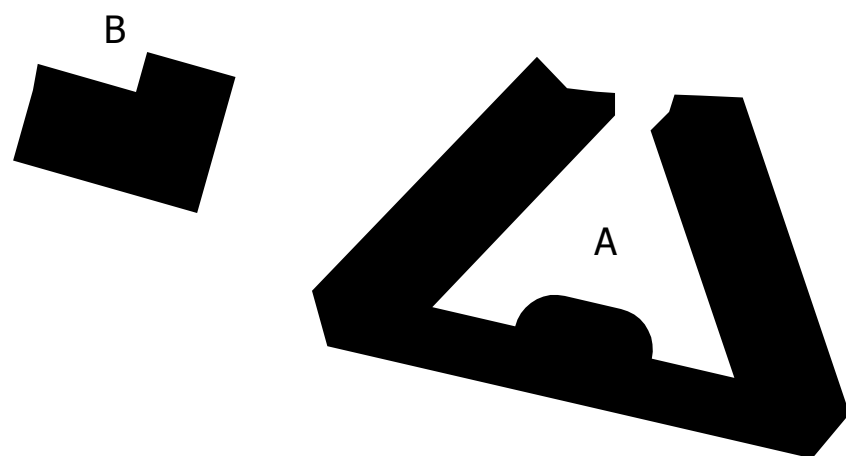
POHLED SEVERNÍ



POHLED ZÁPADNÍ







	OBJEKT A	OBJEKT B	CELKEM
PLOCHA POZEMKU	2096 m <sup>2</sup>	1088 m <sup>2</sup>	3184 m <sup>2</sup>
ZASTAVĚNÁ PLOCHA	1379 m <sup>2</sup>	331 m <sup>2</sup>	1710 m <sup>2</sup>
PARKOVĚ UPRAVENÁ PLOCHA		564 m <sup>2</sup>	
OBESTAVĚNÝ PROSTOR	38093 m <sup>3</sup>	8861 m <sup>3</sup>	46954 m <sup>3</sup>
KOMERČNÍ PLOCHY	865 m <sup>2</sup>	178 m <sup>2</sup>	1043 m <sup>2</sup>
POČET PARKOVACÍCH STÁNÍ	97	15	112
POČET BYTOVÝCH JEDNOTEK	55	15	70
<hr/>			
MEZIPATRO 1 - 2. NP	2 KK 42 m <sup>2</sup>		
	2 KK 50 m <sup>2</sup>		
	3 KK 93 m <sup>2</sup>		
<hr/>			
2 - 4. NP	3 x 2 KK 42 m <sup>2</sup>	3 x 3 KK 89 m <sup>2</sup>	
	3 x 3 KK 93 m <sup>2</sup>	3 x 2 KK 62 m <sup>2</sup>	
	6 x 4 KK 125 m <sup>2</sup>	3 x 3 KK 90 m <sup>2</sup>	
	6 x 3 KK 110 m <sup>2</sup>		
	6 x 2 KK 67 m <sup>2</sup>		
	9 x 3 KK 92 m <sup>2</sup>		
	3 x 2 KK 65 m <sup>2</sup>		
<hr/>			
5. NP	2 KK 42 m <sup>2</sup>	3 KK 89 m <sup>2</sup>	
	3 KK 93 m <sup>2</sup>	2 KK 62 m <sup>2</sup>	
	3 x 3 KK 92 m <sup>2</sup>	3 KK 90 m <sup>2</sup>	
	2 KK 65 m <sup>2</sup>		
	2 x 5 KK 153 m <sup>2</sup>		
	2 x 2 KK 67 m <sup>2</sup>		
<hr/>			
6. NP	2 KK 42 m <sup>2</sup>	3 KK 89 m <sup>2</sup>	
	3 KK 93 m <sup>2</sup>	2 KK 62 m <sup>2</sup>	
	2 KK 60 m <sup>2</sup>	3 KK 90 m <sup>2</sup>	
	2 x 3 KK 84 m <sup>2</sup>		
	5 KK 137 m <sup>2</sup>		