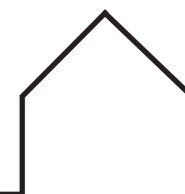


Malé a Vysoké Březno

Veronika Polová Diplomní projekt FA ČVUT AR 2013/14



zadání DP a prohlášení diplomanta /	01
představení Března /	02
analýzy obce /	03
koncept /	04
regulace /	05
struktura /	06
statek /	07
náves v Malém Březně /	08
ostatní regulované oblasti /	09
širší vztahy regulace /	10
sumarizace návrhu /	11

České vysoké učení technické v Praze, Fakulta architektury

2/ ZADÁNÍ diplomové práce

Mgr. program navazující

jméno a příjmení: VERONIKA POLOVÁ

datum narození: 26.9.1988

akademický rok / semestr: 2013/2014 zimní semestr

ústav: 15129 Ústav navrhování III

vedoucí diplomové práce: Ing. akad. arch. Jan Šépka

téma diplomové práce: Vesnice – Malé a Vysoké Březno

zadání diplomové práce:

1/popis zadání projektu a očekávaného cíle řešení

2/popis závěrečného výsledku, výstupy a měřítka zpracování

3/seznam dalších dohodnutých částí projektu (model)

každý tým bude prezentovat projekt na jediném panelu o rozměrech 1780 x 2100 mm

1/ Vesnice Malé a Vysoké Březno leží cca 8 km jihozápadně od Mostu v těsné blízkosti povrchových dolů. Ve vesnici není přesně definované centrum a stávající zástavba je rozdělena na 2 celky. Cílem je definovat celé území z funkčního hlediska včetně návaznosti na stávající vesnickou strukturu.

2/Odevzdání:

- vybraná perspektiva celkové situace
- 6 perspektiv menších rozměrů
- celková situace 1: 1000
- půdorysy v měřítku 1: 500
- pohledy v měřítku 1: 500
- řezy v měřítku 1: 500
- detail vybraného urbanistického prostoru 1:200
- analýza současného stavu
- schéma širších vztahů – návaznosti x nenávaznosti na existující město, historii, kontext...
- autorská zpráva

3/ Model 1:500

Datum a podpis studenta 10.9.13 Polová

Datum a podpis vedoucího DP Jan Šépka

Datum a podpis děkana FA ČVUT 10/10/13 Jmice registrováno studijním oddělením dne

* předpokládám, že se jedná o budoucí práci

ČESKÉ VYSOKÉ UČENÍ TECHNICKÉ V PRAZE FAKULTA ARCHITEKTURY

AUTOR, DIPLOMANT: Veronika Polová
AR 2013/2014, ZS

NÁZEV DIPLOMOVÉ PRÁCE:

(ČJ) VESNICE – MALÉ A VYSOKÉ BŘEZNO

(AJ) VILLAGE – MALÉ AND VYSOKÉ BŘEZNO

JAZYK PRÁCE: ČESKÝ

Vedoucí práce: Ing. akad. arch. Jan Šépka Ústav: 15129 Ústav navrhování III

Oponent práce: Ing. arch. Miroslav Tůma

Klíčová slova
(česká): vesnice spojení rozvoj

Anotace
(česká): Projekt se zabývá urbanismem obcí Malé a Vysoké Březno. Hlavním tématem návrhu je nová zástavba rodinných domů propojující obě obce a dále rekonstrukce statku sousedícího s návsi, kde vzniká nová mateřská škola a byty pro seniory. Kromě nové struktury s hospodou a koloniálem projekt navrhuje i další občanskou vybavenost a zabývá se veřejnými prostory, vše ke zkvalitnění života v obci.

Anotace
(anglická): The project deals with urban planning of paired municipality of Malé and Vysoké Březno. Its main theme is the new built-up area of detached houses connecting the two village centres along with the reconstruction of former farmstead neighbouring the village green where a new nursery school as well as retirement apartments are established. Besides the new housing structure with a pub and a general store the project designs further public facilities and deals with public spaces, too, all to improve the quality of life of the local residents.

Prohlášení autora

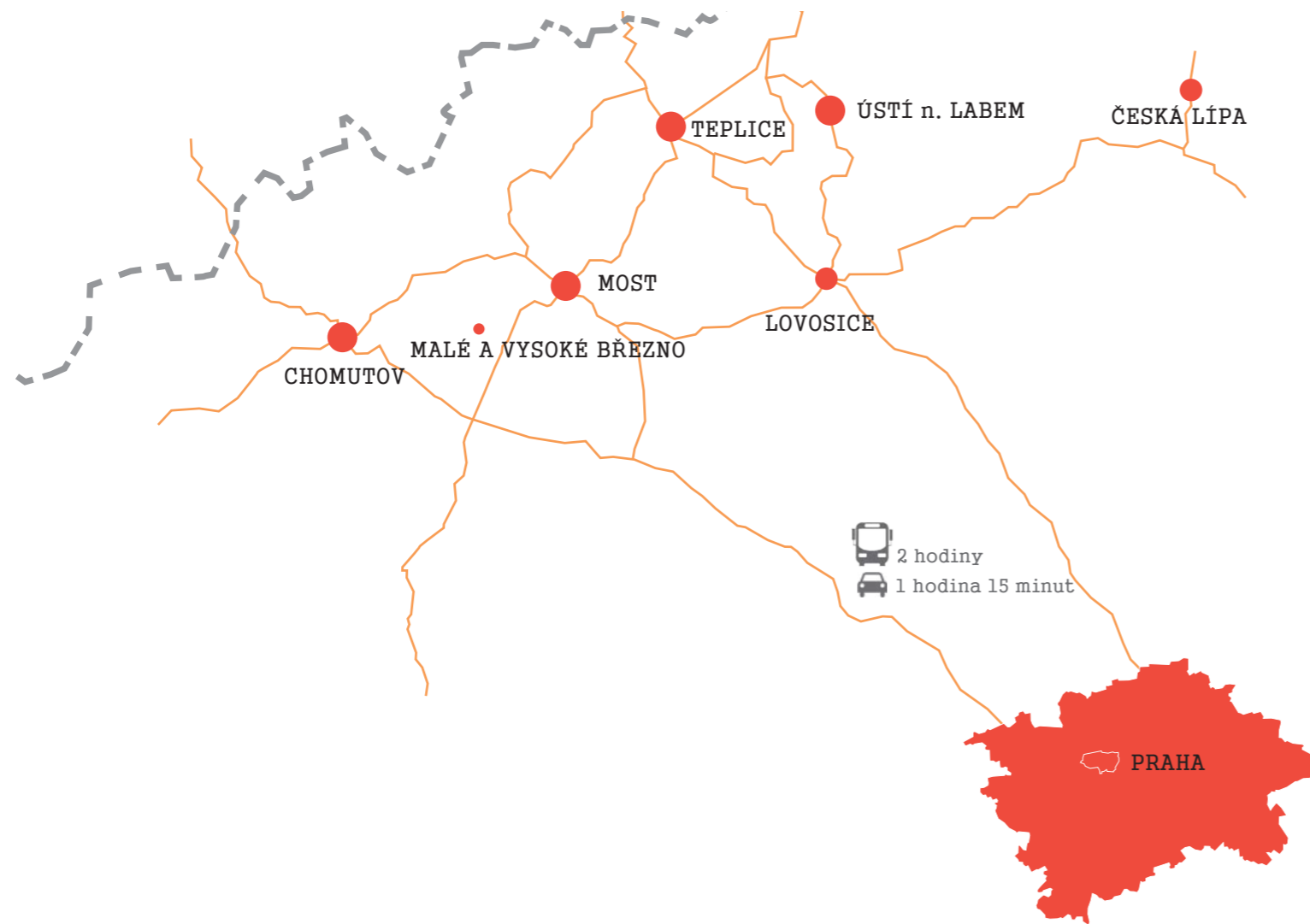
Prohlašuji, že jsem předloženou diplomovou práci vypracovala samostatně a že jsem uvedla veškeré použité informační zdroje v souladu s „Metodickým pokynem o etické přípravě vysokoškolských závěrečných prací.“

(Celý text metodického pokynu je na www.FA.studium/ke-stazeni)

V Praze dne 10. ledna 2014

podpis autora-diplomanta

Tento dokument je nedílnou a povinnou součástí diplomové práce / portfolia a CD.



Obce Malé a Vysoké Březno leží mezi městy Most a Chomutov. Od centra města Most je obec vzdálena pouhých 7 kilometrů. Centra obou Březen jsou od sebe vzdálena 700 metrů a správně fungují jako jeden celek. Do katastrálního území obce ze severu zasahuje povrchový důl hnědého uhlí, který obci zajišťuje nadstandardní příjmy v souladu s horním zákonem. Na rozdíl od typických českých vesnic se obec nepotýká s vylidňováním a její počet obyvatel se pohybuje kolem 230 s dlouhobým mírným přírůstkem.

Počet částí:	2
Katastrální výměra:	1910 ha
Počet obyvatel:	235
Z toho v produkt. věku:	88
Průměrný věk:	33

Kanalizace (ČOV):	Ano
Plynofikace:	Ano
Policie:	Ne
Pošta:	Ne
Škola:	Ne
Vodovod:	Ano
Zdravotnické zařízení:	Ne

Nadmořská výška:	246 m.n.m.
Souřadnice WGS 84:	N 50° 27.65' E 13° 33.533'



Obec v současné době nemá pořádně definované centrum ani plochy pro rozvoj. Je zde hospoda, která nefunguje, hřbitov, kde už není místo pro další pohřbívání, takže lidé z obce pohřbívají své blízké na hřbitovech v Mostu. Jediné místo k nákupu potravin v Březně je malý koloniál zřízený na jižním okraji Malého Března v soukromé garáži. Jsou tu špatně definované veřejné prostory, nesmyslné zpevněné plochy a mnoho chátrajících budov.



kostel sv. Jana Evangelisty



náves v Malém Březně



náves v Malém Březně



potok Srpina na návsi v Malém Březně



statek – pohled od hlavní silnice



statek



statek



potok Srpina v nové struktuře



kaplička na návsi ve Vysokém Březně



náves ve Vysokém Březně



rybník ve Vysokém Březně



pohled do ulice s okály



pohled shora na okály a návves v Malém Březně



pohled na okály shora



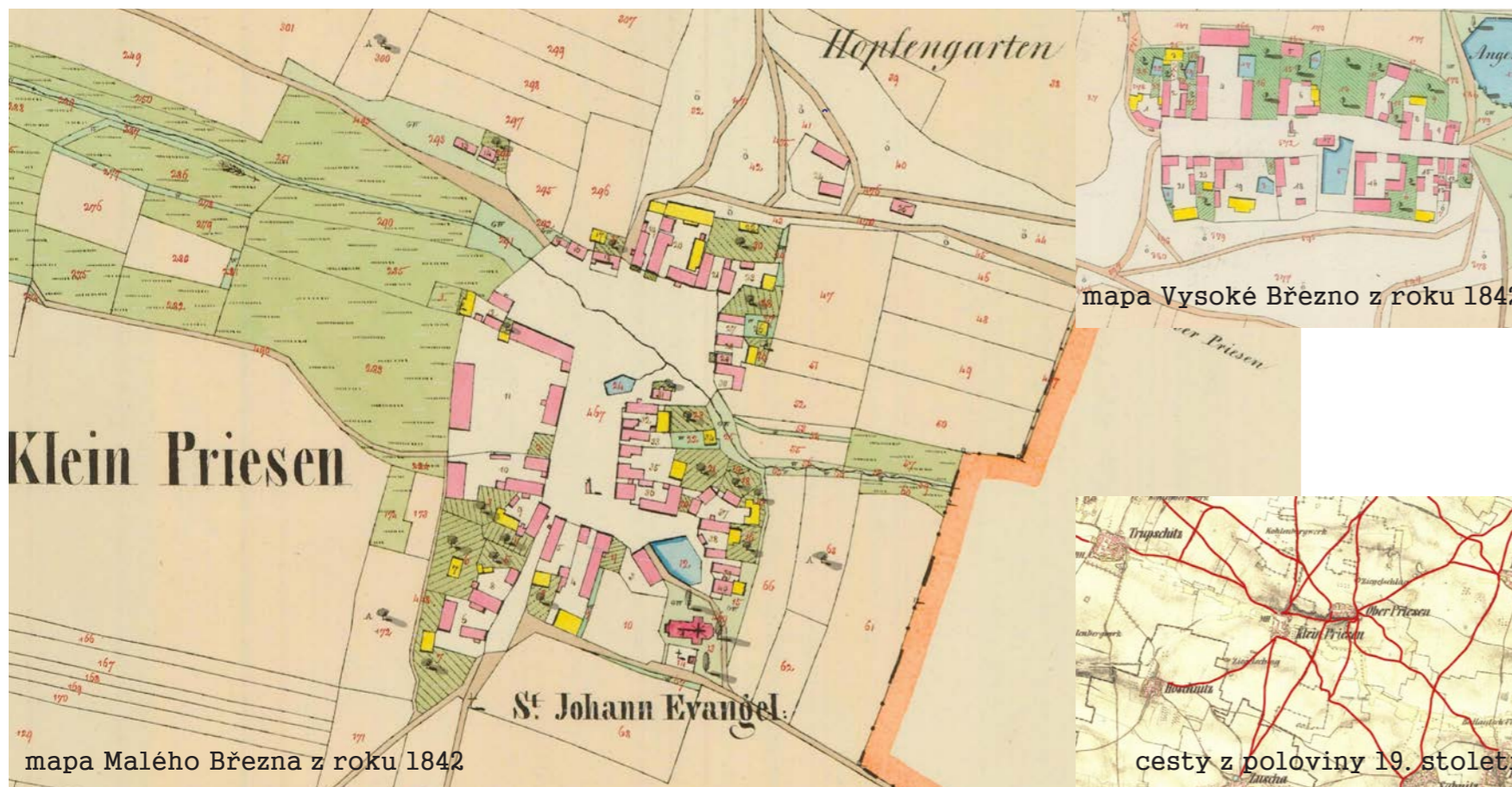
pohled do ulice u kostela



potok Srpina na návsi v Malém Březně



snímek z roku 1930



mapa Vysoké Březno z roku 1842

mapa Malého Března z roku 1842

cesty z poloviny 19. století

První písemná zmínka o obci pochází z roku 1369. Majitelé vsi se často střídali. V letech 1393–1394 vedli spor o patronátní práva u zdejšího kostela bratři Bucek a Nevlas z Eisenbergu (Jezeří). V roce 1407 patřila část obce k Červenému Hrádku u Jirkova. V roce 1464 získal ves Jan mladší z Udce, jehož syn Jiří je opět prodal k Červenému Hrádku. Roku 1565 vlastnil statek Malé Březno protestant Jaroslav Boryn ze Lhoty. Jeho potomkům byl majetek po stavovském povstání zkonfiskován. V roce 1671 získali statek a ves Lobkovicové, kteří je připojili ke svému panství Nové Sedlo–Jezeří a jeho součástí zůstala ves až do roku 1848. Po roce 1850 se stala osadou obce Strupčice v nově vzniklém okrese Chomutov. Po několika letech se osamostatnila. V roce 1960 se stala součástí okresu Most. V tomto roce byla k obci připojena nedaleká osada Vysoké Březno.

Z roku 1679 je v obci poprvé doložena škola. V roce 1878 byla rozšířena na dvoutrídni. Ve 30. letech 20. století zde byla česká a německá obecná škola.

Obyvatelstvo se živilo převážně zemědělstvím. V 18. století byl v obci panský dvůr s ovčínem, panská hospoda a pěstovalo se víno. Zemědělský charakter si obec uchovala dodnes. Důlní těžba se dotkla obce jen částečně. Mezi Malým Březnem a Strupčicemi na Chomutovsku vyrostla výsypka z uhelného lomu, který v 70. letech 20. století pohltit severně ležící obce Holešice a Vršany. V roce 1978 bylo k Malému Březnu připojeno katastrální území zrušené obce Bylany a v roce 1980 katastrální území zrušené obce Holešice. Obdobný osud měl potkat i Malé Březno, které mělo být zbořeno kvůli výsypce, ovšem nakonec nebyl tento projekt realizován.

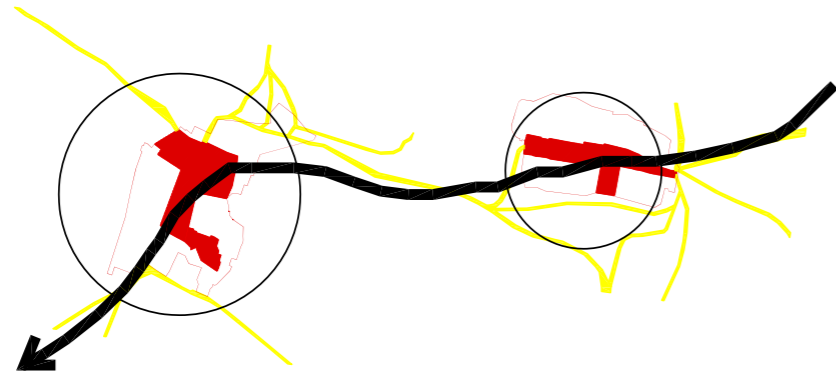
V současnosti je již výsypka rekultivovaná, takže místní obyvatelé již nemají tolik problémů s prašností jako dříve. V 90. letech 20. století proběhla elektrifikace a plynofikace Malého i Vysokého Března, byla postavena kanalizace a čistička odpadních vod, proběhly rekonstrukce hasičské zbrojnice, kostela v Malém Březně a kaple ve Vysokém Březně. Díky těmto akcím se zastavilo vysídlování obce a počet obyvatel po roce 1990 neustále vzrůstá.

V roce 2008 se vyhroutil dlouhodobý spor mezi Malým Březnem a městem Most o 44 milionů korun. Jednalo se o poplatky za úhradu z plochy dobývaného prostoru a z vytěžených nerostů, které Obvodní báňský úřad v Mostě omylem zaslal na účet města Mostu namísto Malému Březnu. Poté, co Malé Březno nechalo exekutorem obstatit městský majetek, se spor vyřešil mimosoudním vyrovnáním.

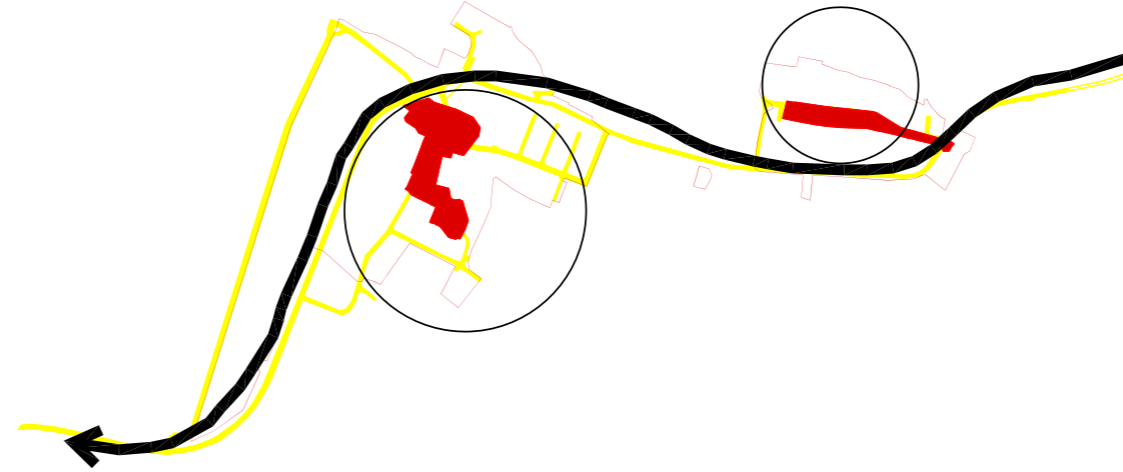
Pamětihodnosti:

- Kostel sv. Jana Evangelisty byl původně pozdně gotický. V roce 1597 nechal Jaroslav Boryn ze Lhoty přistavět kostelní věž, která dodnes nese erb tohoto rytířského rodu. V roce 1633 za třicetileté války kostel vyhořel. Roku 1644 byl kostel barokně přestavěn. Znovu přestavěn v letech 1723–1725. V roce 1932 byly do kostela pořízeny tři zvony.
- Socha sv. Floriána před kostelem
- Pamětní kříž
- Dvojsocha sv. Jana Nepomuckého na návsi
- Socha sv. Jana Nepomuckého v parku na návsi

1842



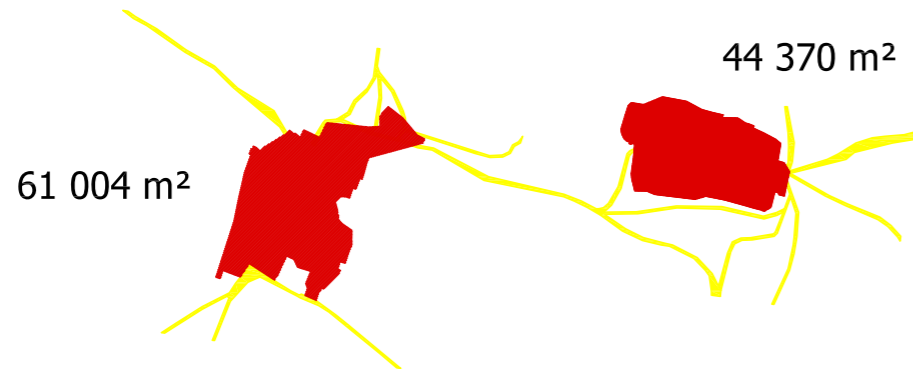
2013



zastavěné území – rok 1842 / současnost

V minulosti cesty propojovaly centra všech obcí, protože obce často vznikaly na křižovatkách cest. V Březně to nebylo jiné. Cesty v roce 1842 propojovaly nejen Březno s okolními obcemi, ale i centra obou Březen. V padesátých letech minulého století vznikl kvůli narůstající automobilové dopravě "obchvat". Hlavní průjezd obcí (a jediná silnice, která spojuje centra obou Březen) dnes neprochází centrem v Malém ani Vysokém Březně. Otázkou, na kterou budu hledat odpověď, tedy určitě bude propojení obcí.

1842



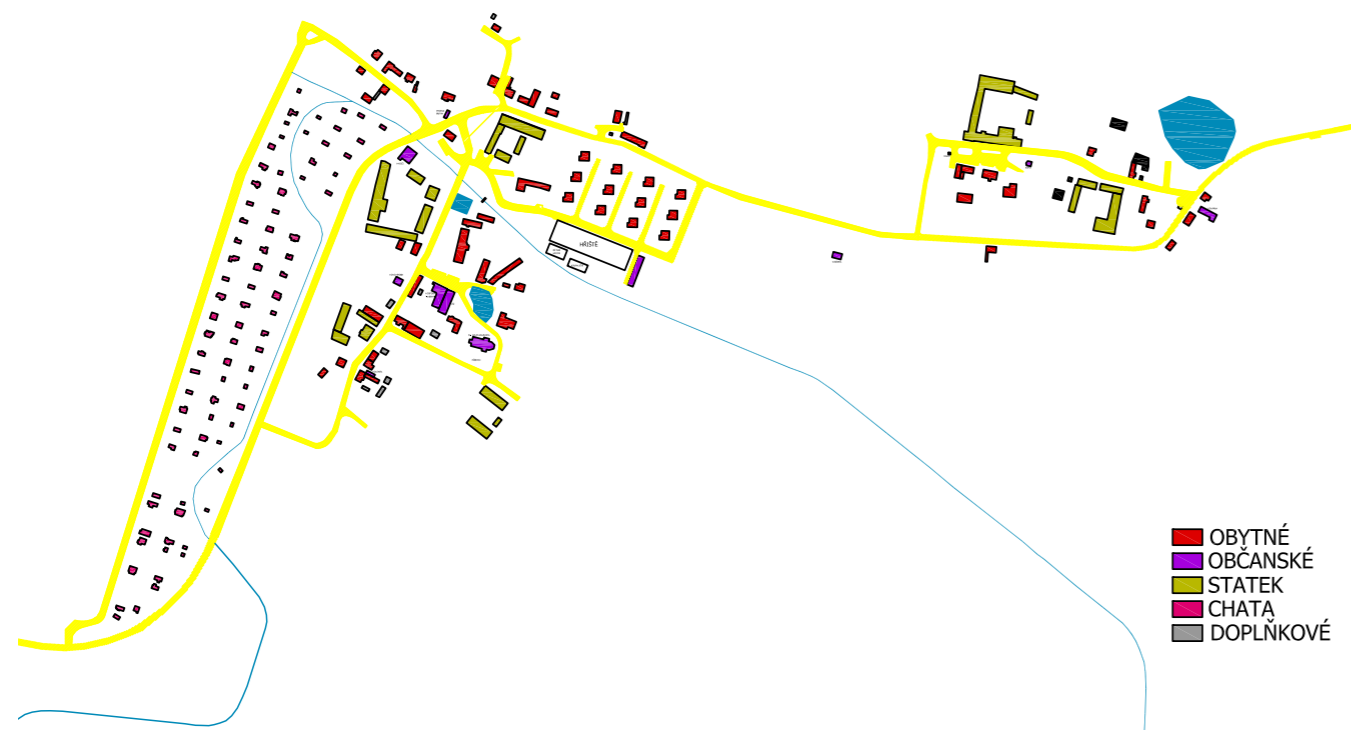
2013



pozice centra – rok 1842 / současnost

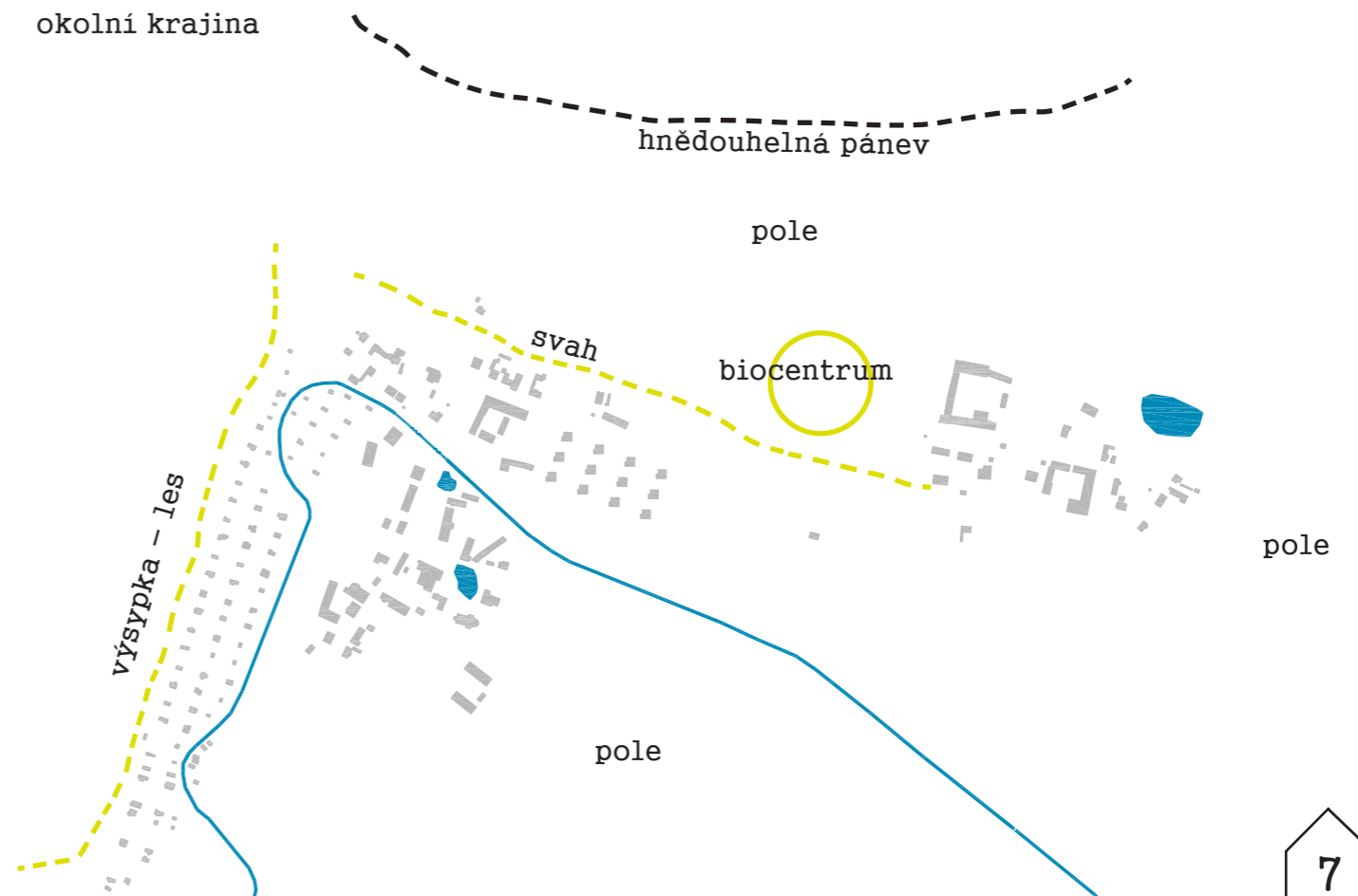
Obec se přirozeně rozrůstá podél přírodní bariéry a je patrné větší přiblížení hranic zastavěného území obou obcí.

stávající funkce



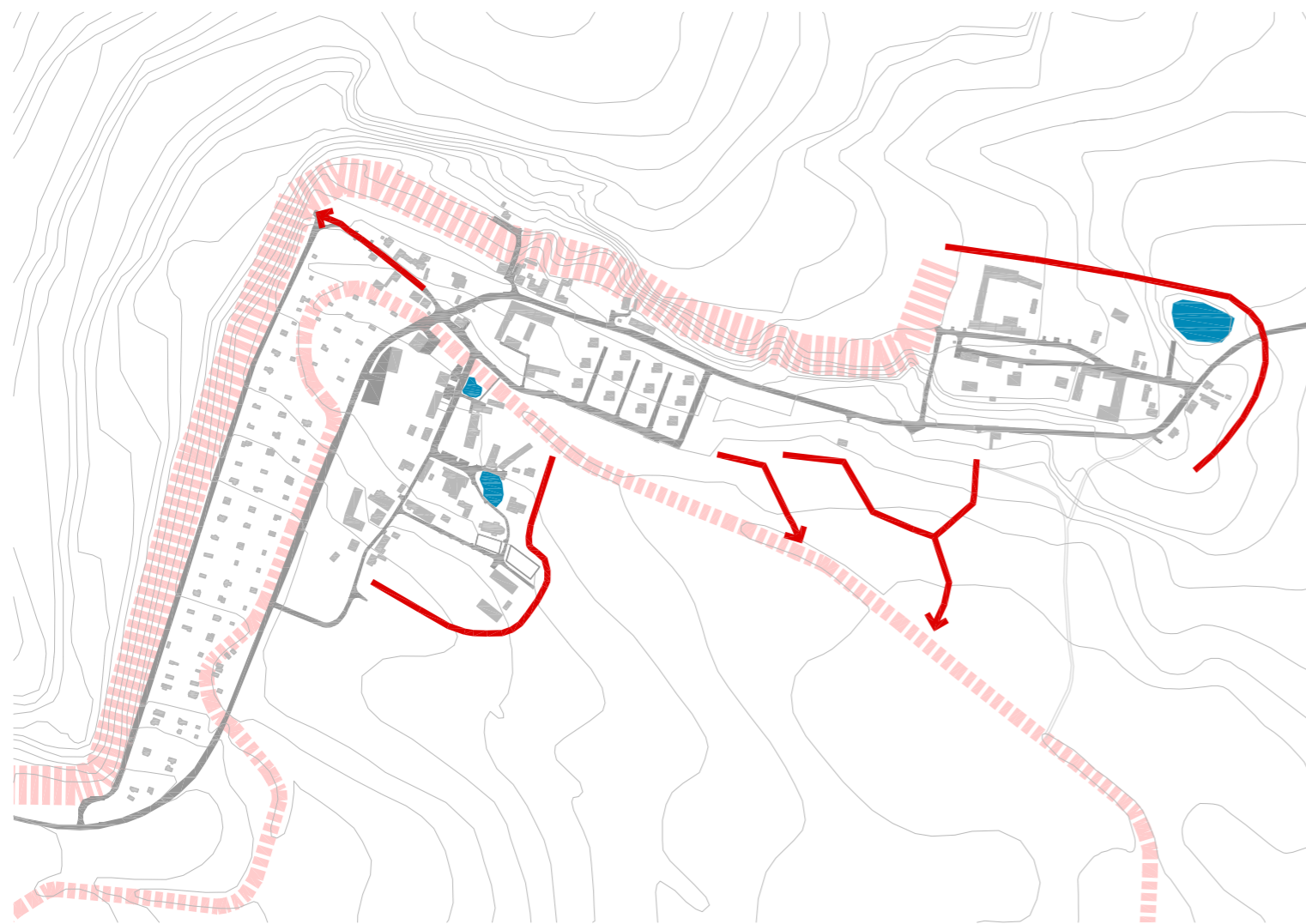
- OBYTNÉ
- OBČANSKÉ
- STATEK
- CHATA
- DOPLŇKOVÉ

okolní krajina





okolní obce a jejich správní závislost / počet obyvatel

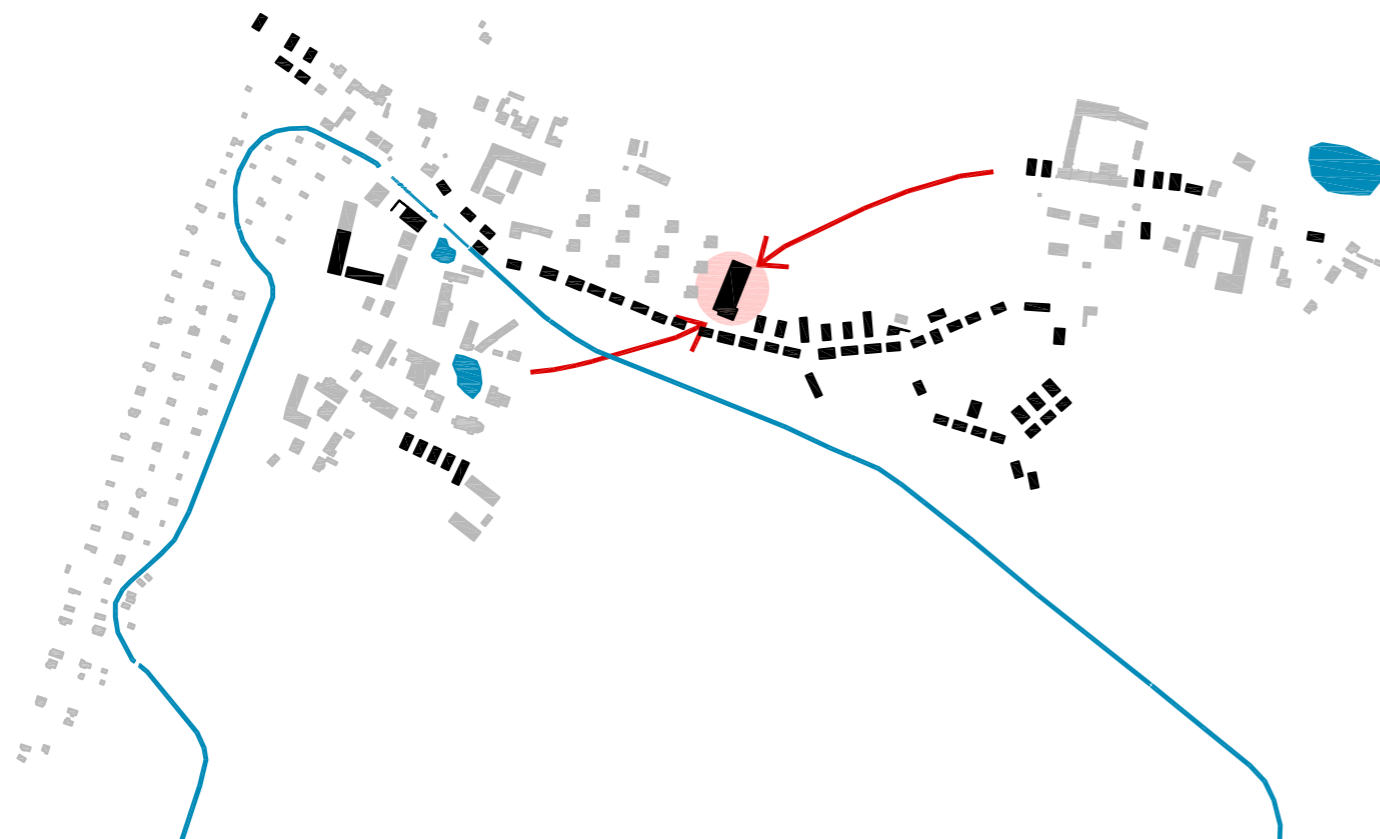


Výchozí otázkou konceptu je, zda se obce mají či nemají propojit. Vzhledem k poptávce po rodinném bydlení, kterou se obec snaží uspokojit, je jasné, že je třeba vymezit rozvojové plochy, aby nedocházelo k nevhodnému rozvolňování zástavby. Dle mého názoru je pro tyto účely vhodný právě prostor mezi oběma obcemi.

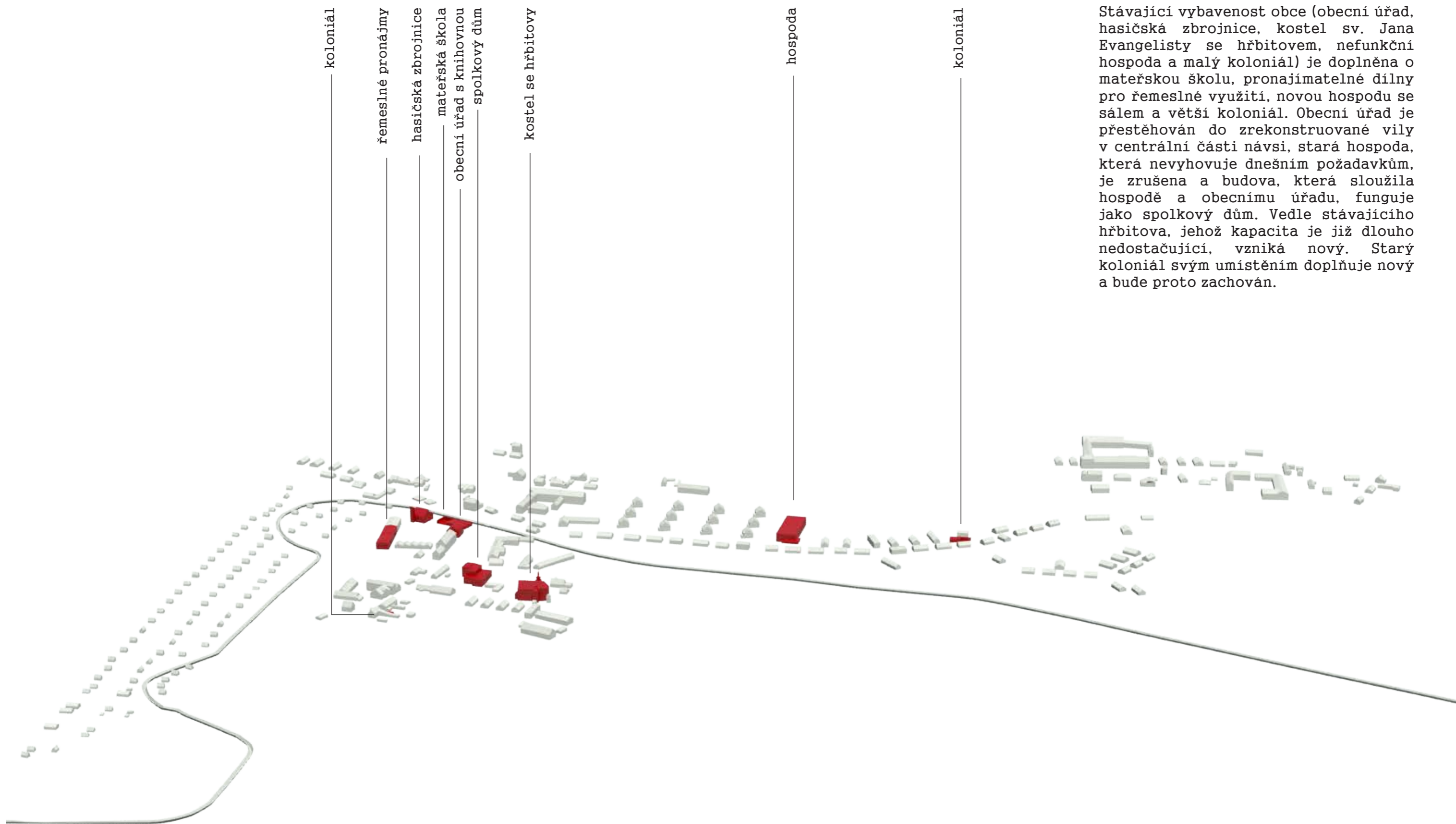
Hranice obce výrazně ovlivňují dvě krajinné bariéry – svah (ať už rostlý, nebo výsypky) a potok. Doplní zástavbu tak, aby se vesnice k těmto bariérám přiblížila, ale aby je zbytečně nepřekračovala a nedocházelo tak k rozrůstání zástavby do krajiny. Tam, kde přírodní bariéra chybí, novými domy pouze zahušťují stávající zástavbu v rámci stávajících hranic zastavěného území obce.

Důležitý je vztah k okolní krajině – vesnice je, narozdíl od města, v přímé konfrontaci s krajinou a krajina je součástí sídla. Nově vzniklé ulice jsou symbolické prsty, které se natahují do krajiny a nenápadně se přeměňují v pěšinu pokračující podél potoka až do obce Havraň.

Vysoké Březno vždy bylo osadou patřící k Malému Březnu a nemá potenciál pro to, aby někdy mohlo fungovat samostatně. Není zde žádná občanská vybavenost a je velmi nepravděpodobné, že by mohl v samostatném Vysokém Březně stoupnout počet obyvatel natolik, aby se vyplatilo vybavenost zřizovat. Vytvářím proto strukturu, která propojuje Malé a Vysoké Březno, zajišťuje přírůstek obyvatel a umožňuje vznik nových obecních budov.

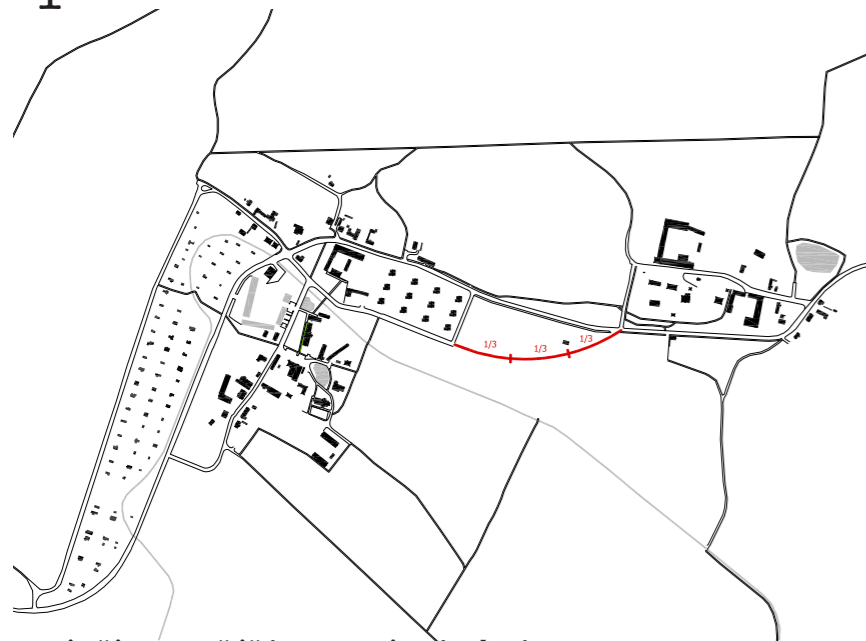


Ze sociologického hlediska se vesnice od města liší zejména tím, že není anonymní. Všichni se vzájemně znají a vytvářejí společenství, jehož funkčnost určuje tvář celé obce. Proto pro lepší začlenění nových obyvatel do společenství obce umísťují hospodu, nejdůležitější budovu obce, do nově vznikající zástavby. Tato se nachází zároveň v těžišti celé obce, má tedy dobrý předpoklad k tomu, aby se mohla stát středem nového "kulturního" centra. Stávající náves a její okolí zůstává centrem "administrativním".



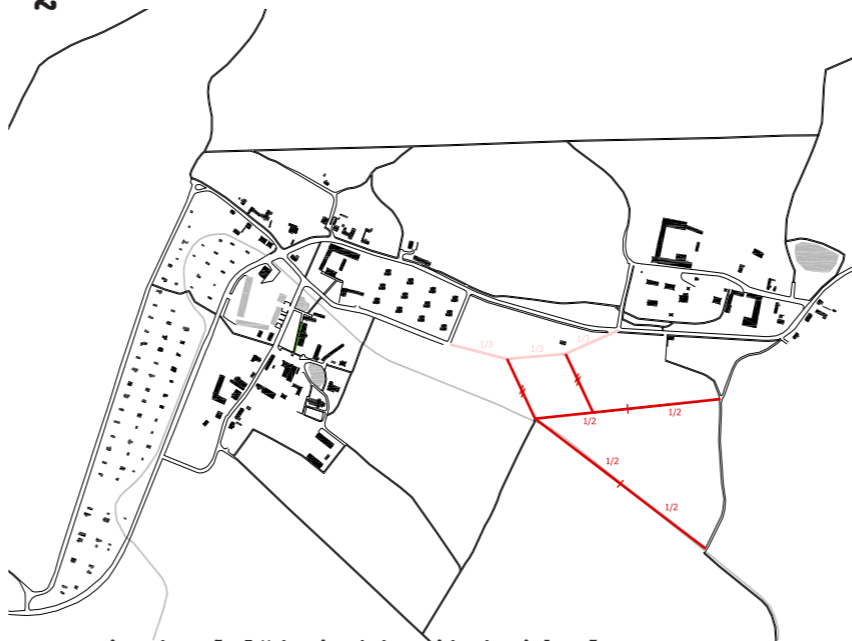
Stávající vybavenost obce (obecní úřad, hasičská zbrojnice, kostel sv. Jana Evangelisty se hřbitovem, nefunkční hospoda a malý koloniál) je doplněna o mateřskou školu, pronajimatelné dílny pro řemeslné využití, novou hospodu se sálem a větší koloniál. Obecní úřad je přestěhován do zrekonstruované vily v centrální části návsi, stará hospoda, která nevyhovuje dnešním požadavkům, je zrušena a budova, která sloužila hospodě a obecnímu úřadu, funguje jako spolkový dům. Vedle stávajícího hřbitova, jehož kapacita je již dlouho nedostačující, vzniká nový. Starý koloniál svým umístěním doplňuje nový a bude proto zachován.

1



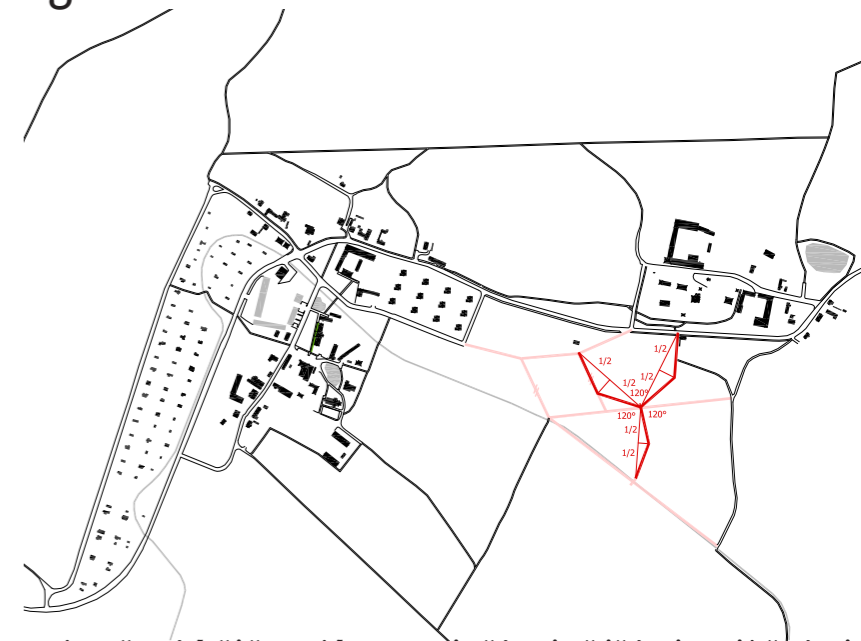
nejpřirozenější propojení obcí

2

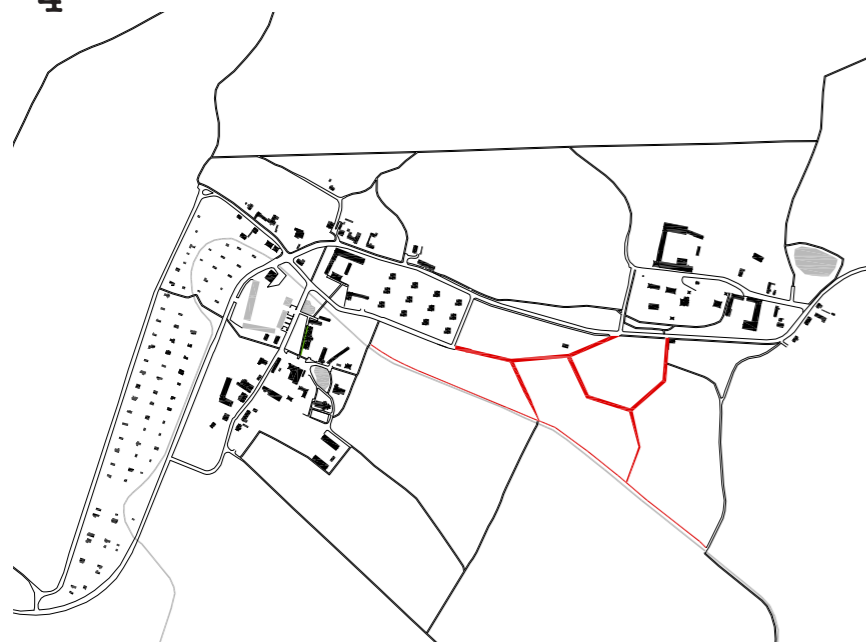


propojení s dalšími stávajícími body

3

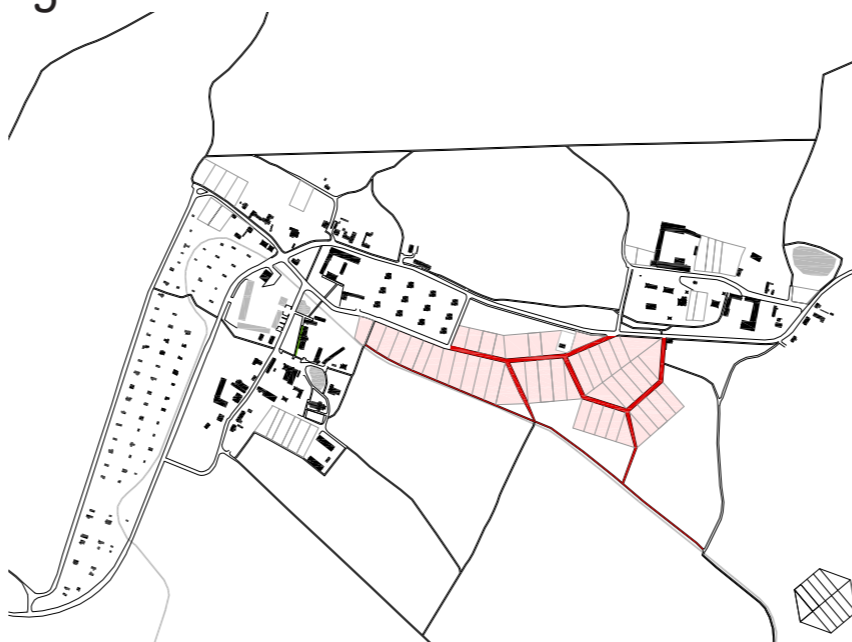
vytvoření křižovatky s nejpříznivějšími vnitřními úhly – 120° / snaha vytvořit křižovatku, kde by byly všechny cesty rovnocenné

4



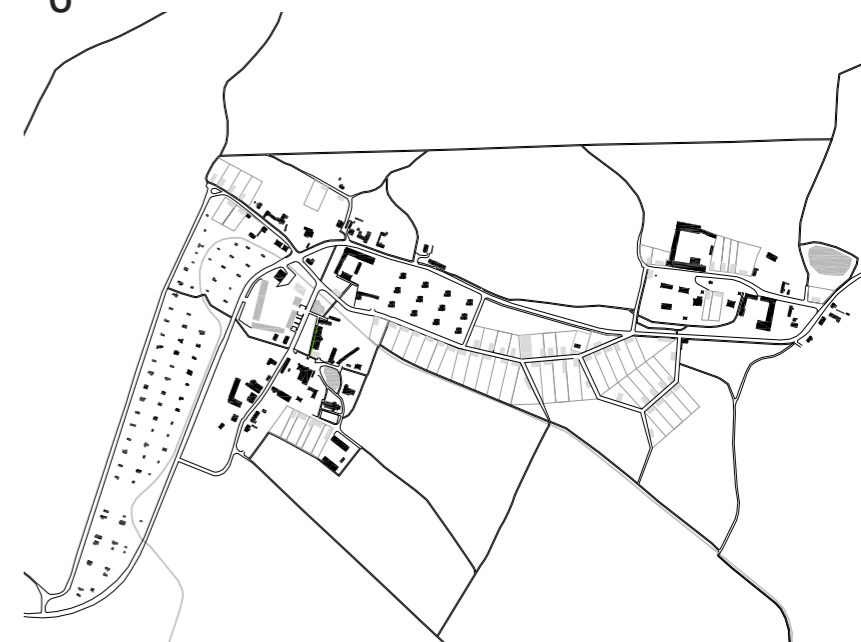
struktura nových cest

5



parcelace s inspirací v hexagonu

6



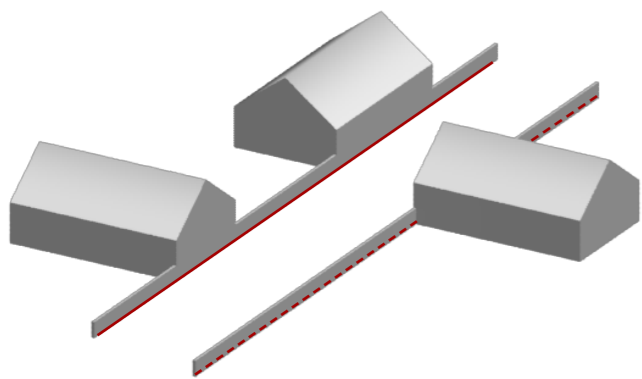
možný způsob zástavby

struktura byla později dále upravována podle potřeby dopravní obslužnosti a v zájmu respektování dalších zákonitostí v území

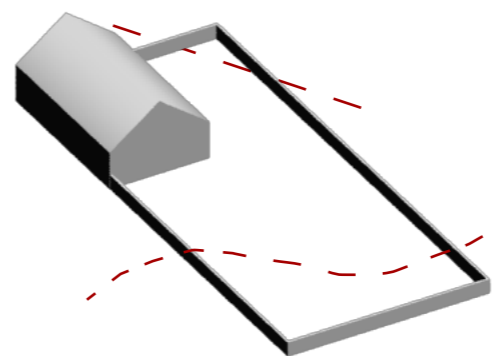
- např.:
- nutnost odsunutí ulice od stávajícího objektu (v místě napojení na hlavní silnici) kvůli rozhledovému trojúhelníku,
 - respektování nezastavitelnosti podmáčeného pruhu louky podél potoka
 - vhodnější umístění objektu hospody z důvodu lepší přehlednosti nové zástavby a vytvoření dostatečného prostoru kolem hospody se sálem



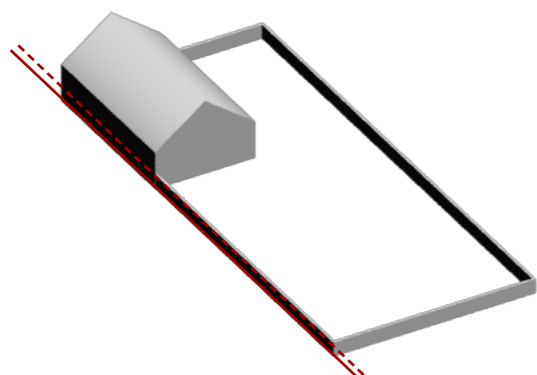
Myslím si, že nedává smysl, aby téměř 70 nových domů pro anonymního klienta navrhl jeden architekt, proto navrhuji novou zástavbu formou regulace. Důležitý je v návrhu veřejný prostor. Nová ulice nemá být pouze spojnicí mezi oběma Březny, je sama o sobě cílem. Proto zde vznikají místa k zastavení – před koloniálem, kolem hospody a další dvě "zákoutí" s lavičkami lákající k zastavení.



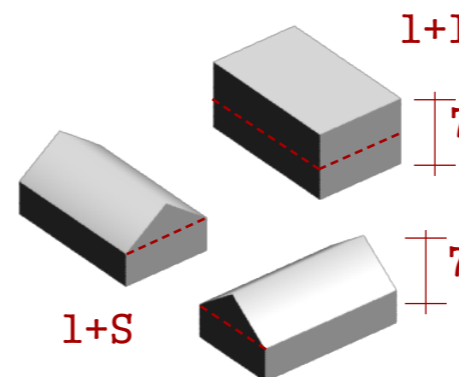
Umístění domů na uliční čáru pomáhá vytvořit živou ulici, která je stále pod dohledem a je tedy bezpečná. Dům zároveň slouží jako předěl mezi soukromým a veřejným prostorem, takže není třeba vytvářet vysoké ploty k dosažení soukromí na pozemku.



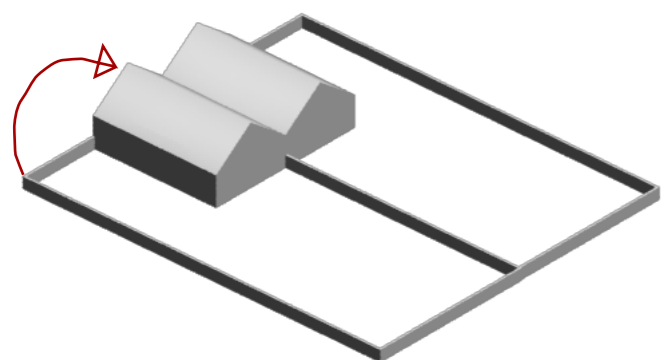
Stavební čára nepřekročitelná slouží i k regulaci stavění v oblastech, které musí zůstat nezastavěny – podmáčená louka, rozhledový trojúhelník na křižovatce, ...



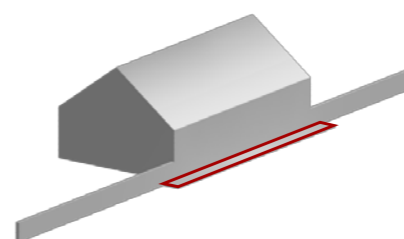
Umístění domu v rohu pozemku zajistí, že pozemek není zbytečně tříštěný na nevyužitelné plochy a je přehledný.



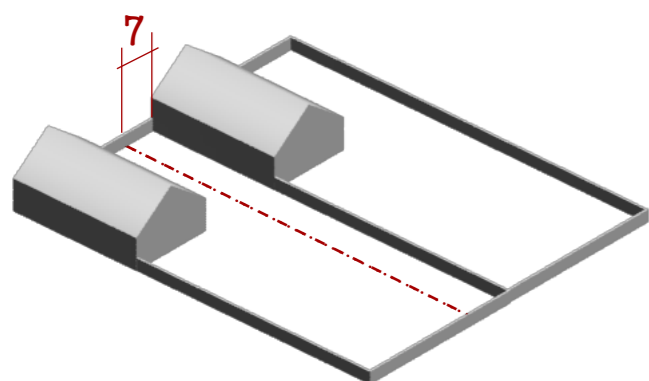
Není důležitý tvar střechy, je důležité měřítko. Regulovaný je pouze počet podlaží a výška hřebene.



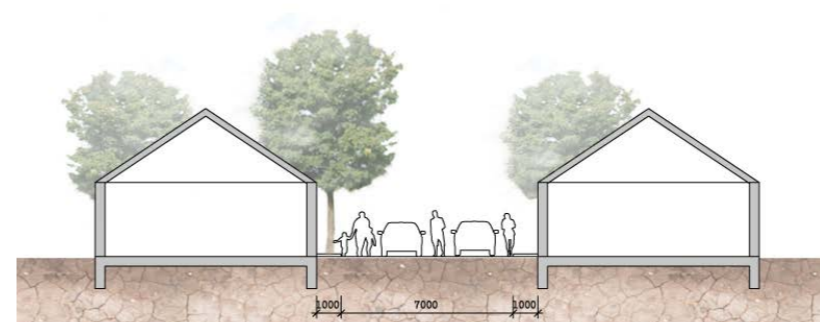
Jediný případ, kdy dům nemusí být umístěn v rohu vymezeném regulací, je dvojdom. V tom případě se závazným rohem stává protilehlý roh na uliční čáře.



Travnatý pruh zjemní přechod – dům vyrůstá z trávy, ne z asfaltu. Zároveň zajistí soukromí, protože kolemjdoucí nechodí přímo pod okna a lidé se proto nemusí bát orientovat okna obytných místností svého domu do ulice.



Rozestup mezi volně stojícími domy je minimálně 7 metrů. Zajišťuje to stavební čára nepřekročitelná.



Ulice v navrhované struktuře je pobytová. Z dopravního hlediska se jedná o obytnou zónu a rychlost je zde omezena na 20km/h. Důvodem je snaha vytvořit prostor, který bude patřit chodci, ale zároveň bude dopravně obslužen. Není zde žádný chodník, chodníkem je silnice.





kamenná dlažba
na pískovém loži

asfalt

mechanicky
zpevněné kamenivo

mobiľár MMcité
Miela

travnatý pruh

kamenná dlažba
na pískovém
loži

mobiľár MMcité
Miela

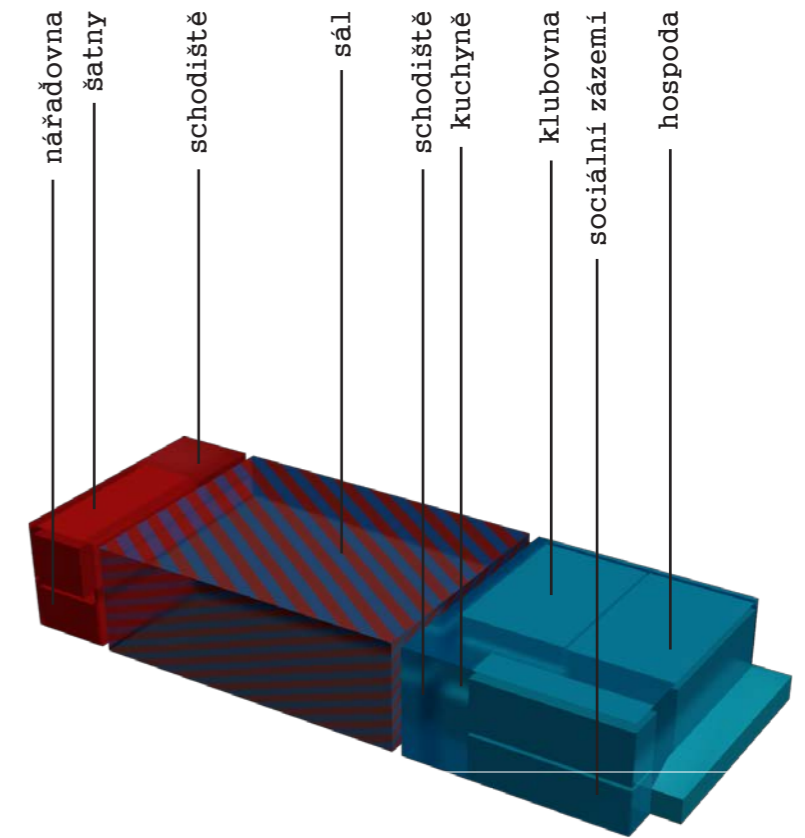


HOSPODA (M 1:250)

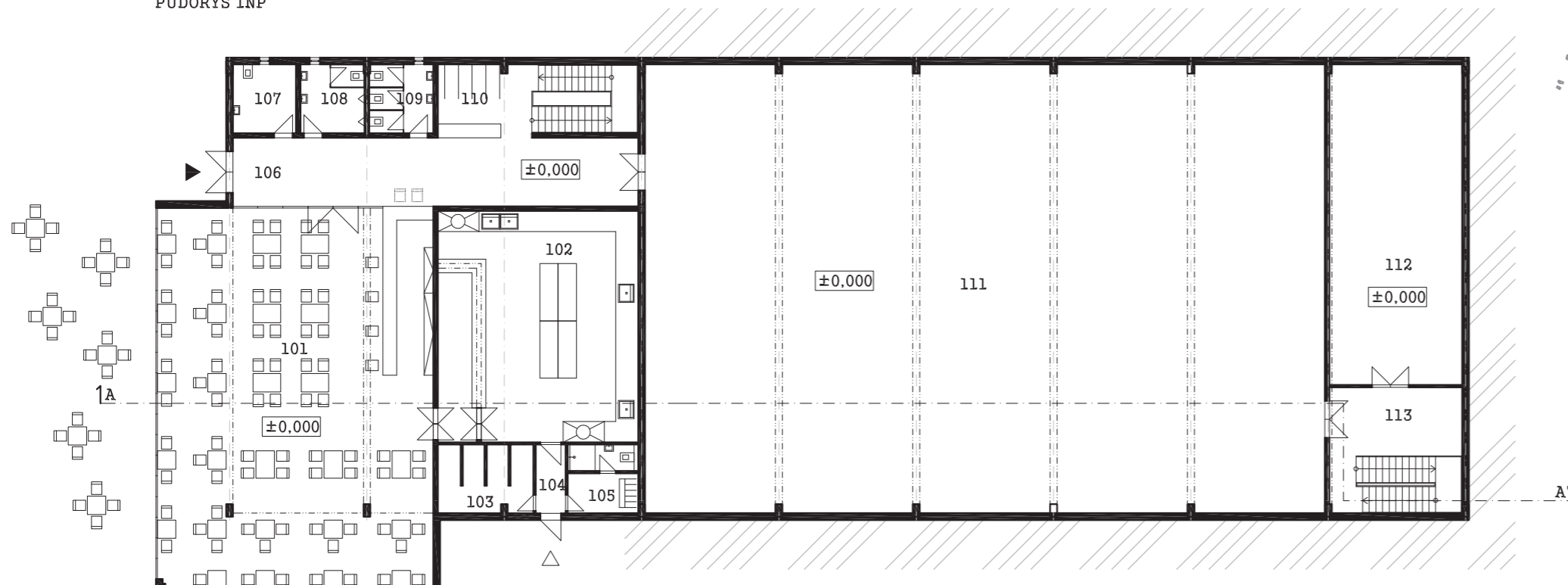
Sál v sobě spojuje dvě funkce – sportovní a společenskou. Princip oddělení a zároveň propojení těchto dvou funkcí určuje provozní schéma celé budovy. Z jedné strany je sál využíván jako sportoviště, při kulturní akci je z druhé strany propojen s hospodou.

Hmota budovy je zařiznuta do svahu, do sportovního zázemí se tedy vstupuje ve 2. NP. Vstup do samotných šaten je možný pouze z galerie, která je plně otevřena do sálu. Hráči tím mají kontrolu, kdo do šaten vstupuje, galerie zároveň může posloužit jako nadhledová tribuna pro stojící diváky. V 1. NP pod šatnami je umístěn sklad nářadí.

Navržená hospoda má kapacitu nejvýše 77 míst, při menší obsazenosti je možné prostor verandy oddělit a tím vznikne hospoda o kapacitě bezmála 50 míst. Přes verandu je hospoda plně propojitelná s venkovním prostorem, kde je možnost letního posezení a komunikace s ulicí.

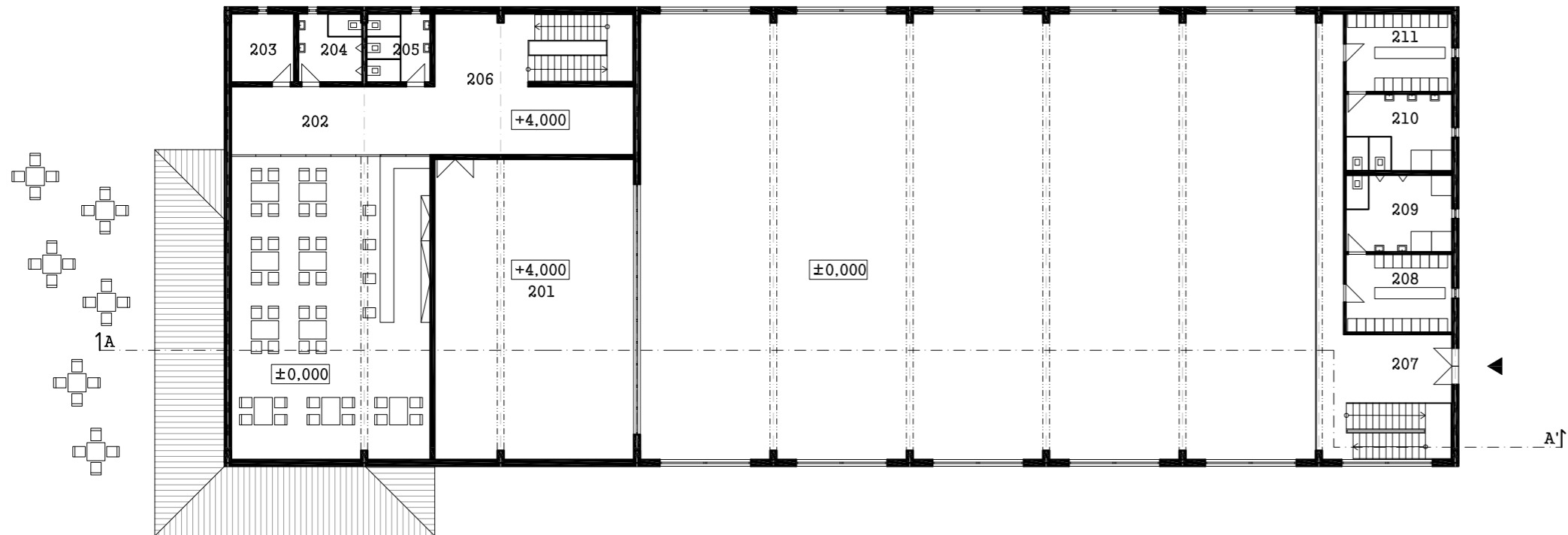


PŮDORYS 1NP



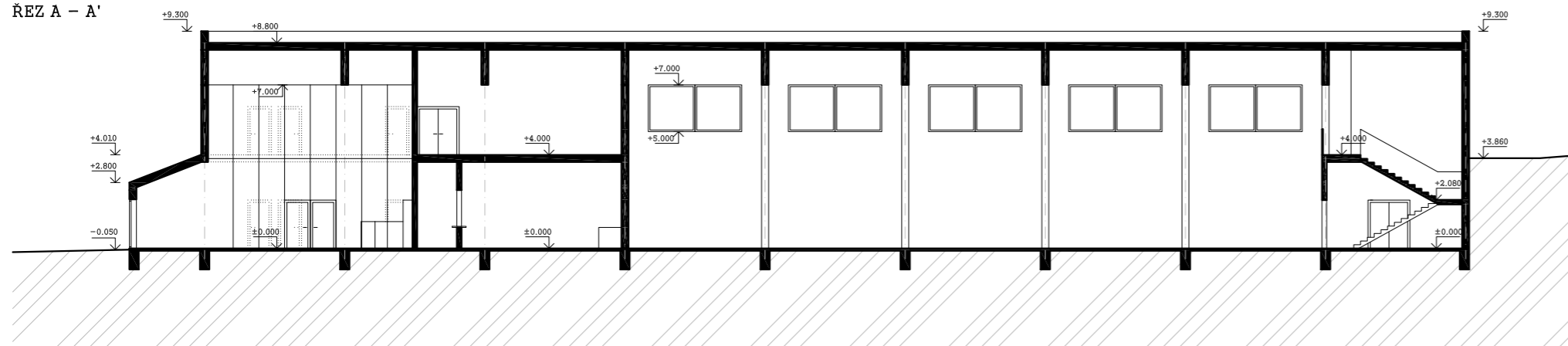
101 - restaurace	200,4 m ²
102 - kuchyně	88,4 m ²
103 - kuchyňské sklady	12,5 m ²
104 - vstupní chodba zázemí	3,9 m ²
105 - zázemí pro kuchaře	9,2 m ²
106 - chodba	54 m ²
107 - WC bezbariérové	8,3 m ²
108 - WC páni	8,3 m ²
109 - WC dámy	8,3 m ²
110 - schodiště a šatna	25,6 m ²
111 - sportovní kulturní sál	582 m ²
112 - sklad nářadí + zázemí	81,2 m ²
113 - schodišťová hala	31,9 m ²



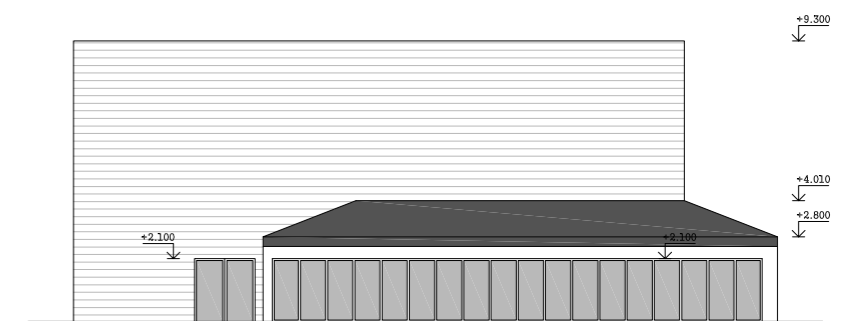


201 - klubovna	115,5 m ²
202 - chodba	53,3 m ²
203 - sklad a úklid	8,3 m ²
204 - WC páni	8,3 m ²
205 - WC dámy	8,3 m ²
206 - schodiště	25,6 m ²
207 - schodišťová hala s galerií	49,6 m ²
208 - šatna páni	16,0 m ²
209 - sprchy páni	15,7 m ²
210 - sprchy dámy	15,7 m ²
211 - šatna dámy	16,0 m ²

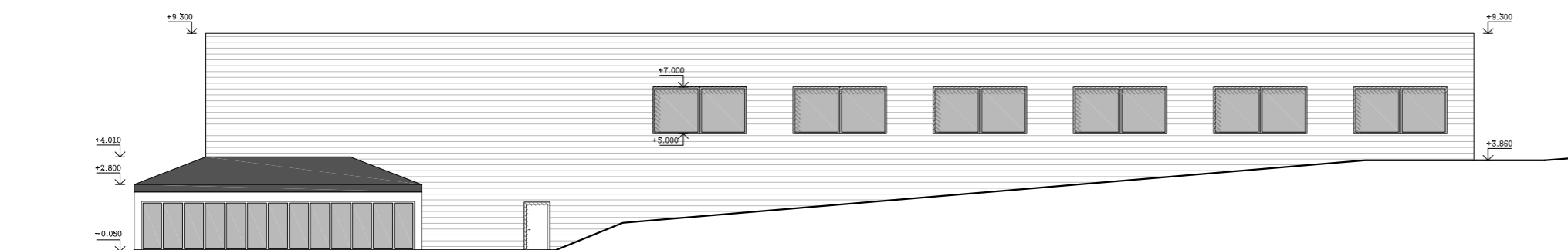
ŘEZ A - A'



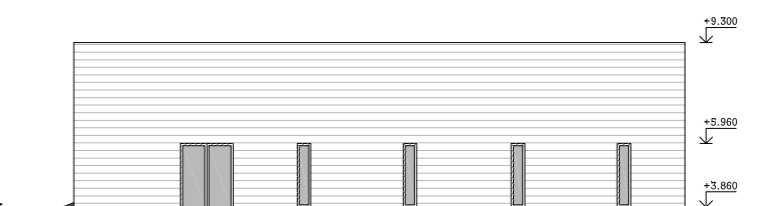
POHLED JIHOZÁPADNÍ



POHLED JIHOVÝCHODNÍ



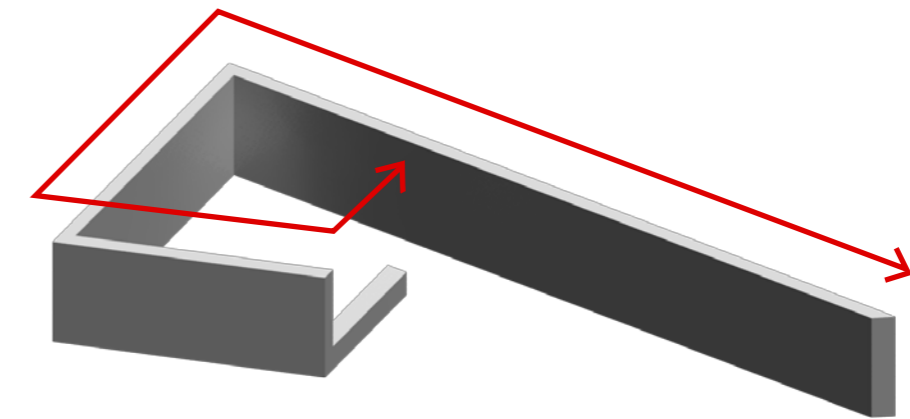
POHLED SEVEROVÝCHODNÍ



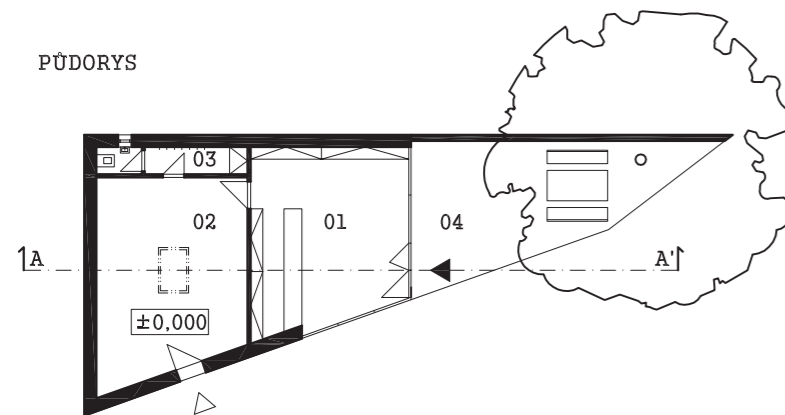


KOLONIÁL (M 1:250)

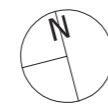
Nová struktura je pobytovou ulicí. Lidé nemají ulici jenom projít, mají se zde i zastavit. Trávit zde svůj volný čas. Jedním takovým prostorem k zastavení je koloniál. Obvodová zeď, která se do interiéru propisuje v podobě prodejního pultu, vyběhá do exteriéru a odděluje prostor posezení od pozemku úpravny vody. Již odedávna je prostor před "sámoškou" místem k setkávání, kde lidé tráví velkou část svého volného času. Před koloniálem je možné posedět na lavičkách designérů MMCité typu Miela. Prostor je možné zastřešit pergolou nebo jinou stříškou lehké konstrukce.



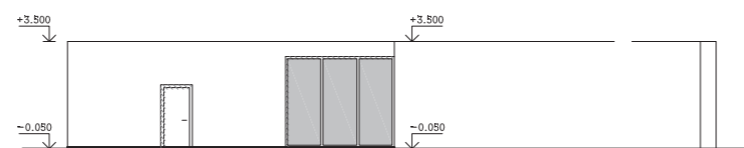
PŮDORYS



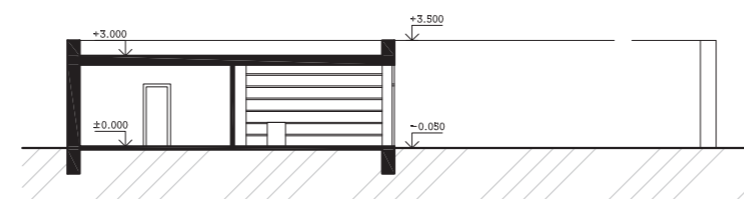
01 - prodejna	33,9 m ²
02 - sklad	29,3 m ²
03 - zázemí personálu	4,1 m ²
04 - venkovní posezení	30,3 m ²



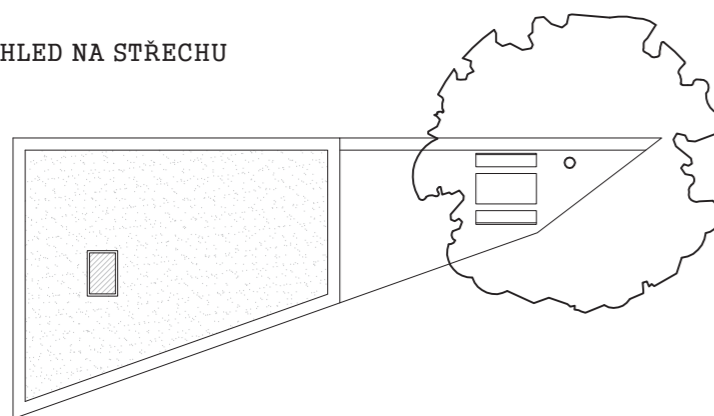
POHLED JIHOZÁPADNÍ



ŘEZ A - A'



POHLED NA STŘECHU







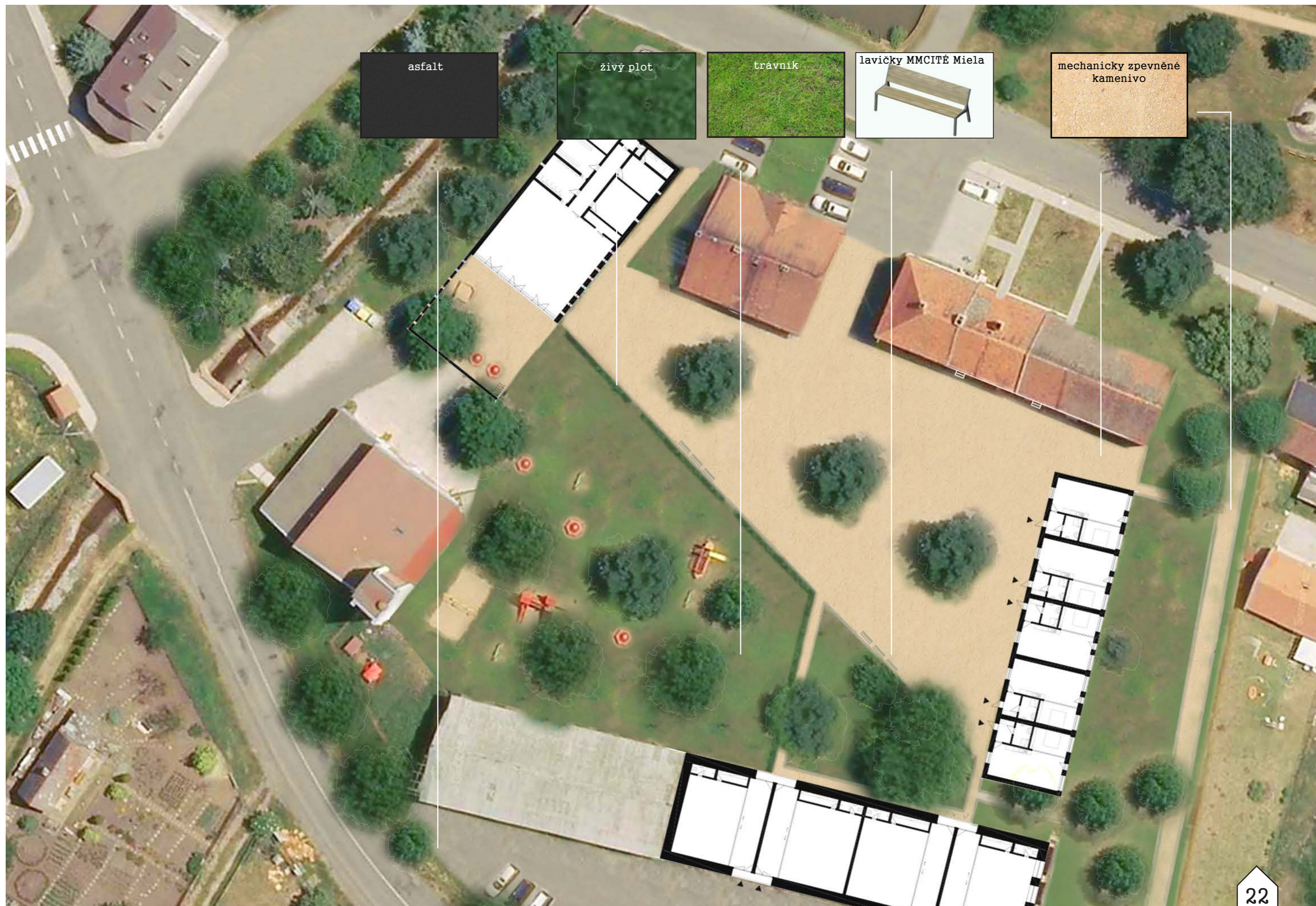
asfalt

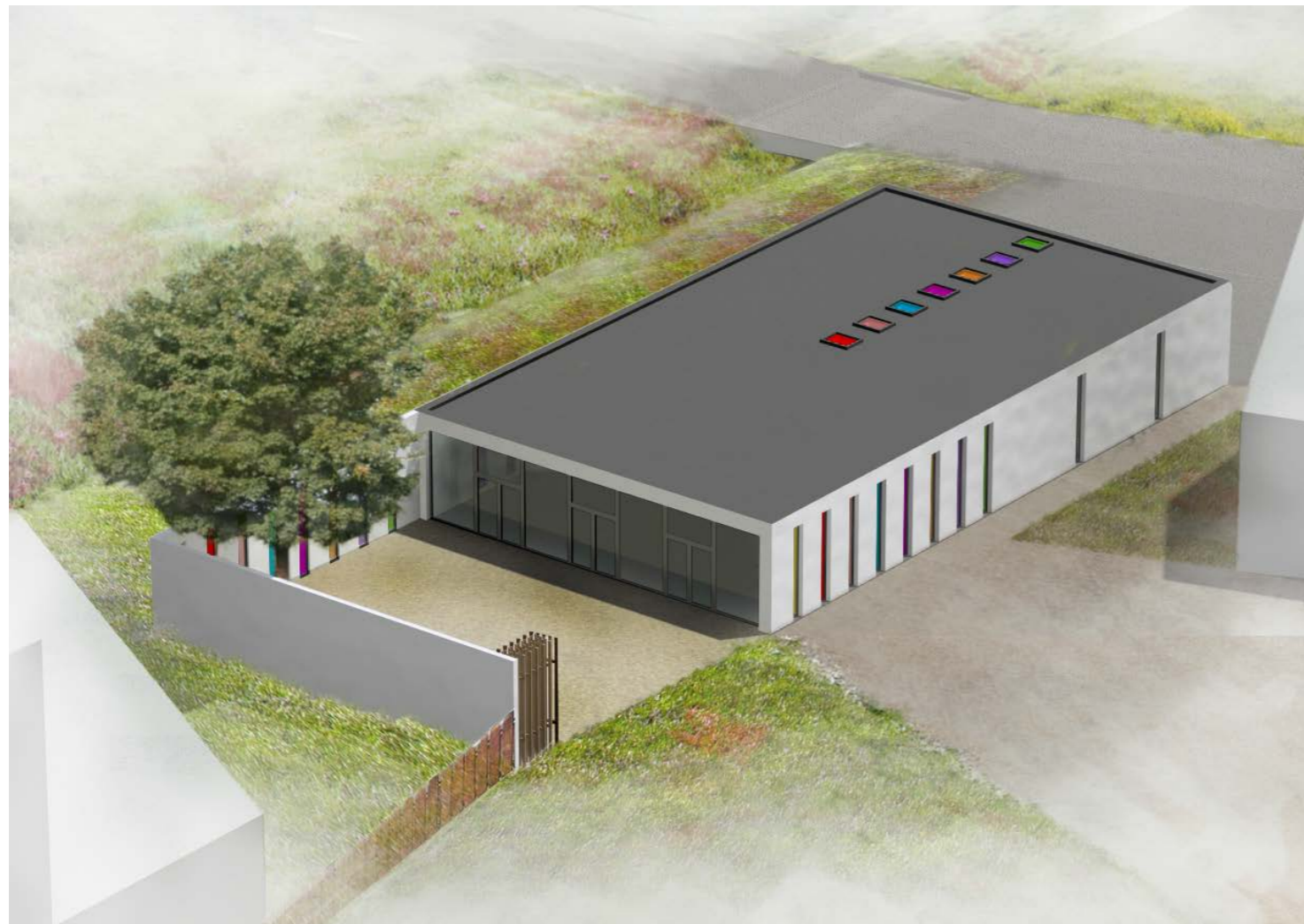
živý plot

trávník

lavičky MMCITĚ Miela

mechanicky zpevněné
kamenivo



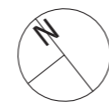
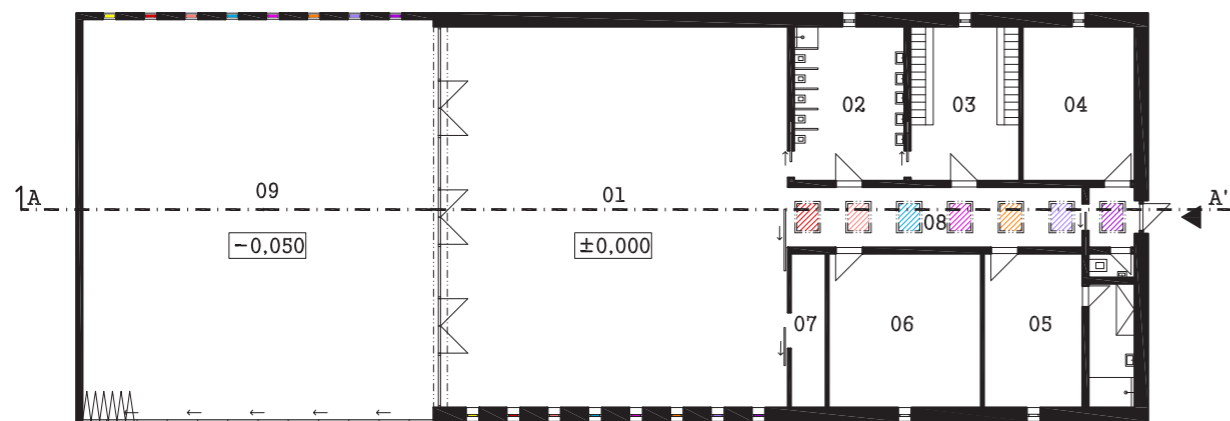


MATEŘSKÁ ŠKOLA (M 1:250)

Dětský pohled na svět je plný barev. Barevná okna promítají barevný svět dětí do okolí a ožívují tak celou náves. Barevná skla spolu se sluncem zajišťují, že interiér školky je vždy veselý a dobře působí na rozvoj dětské tvořivosti. Herna, která je užívána též jako jídelna i spací místnost, je plně propojitelná s venkovní hernou. Ta je otevřena do statku, v případě potřeby je možné snadno ji uzavřít. Školka je navržena jako jednotřídní s kapacitou maximálně 24 dětí.



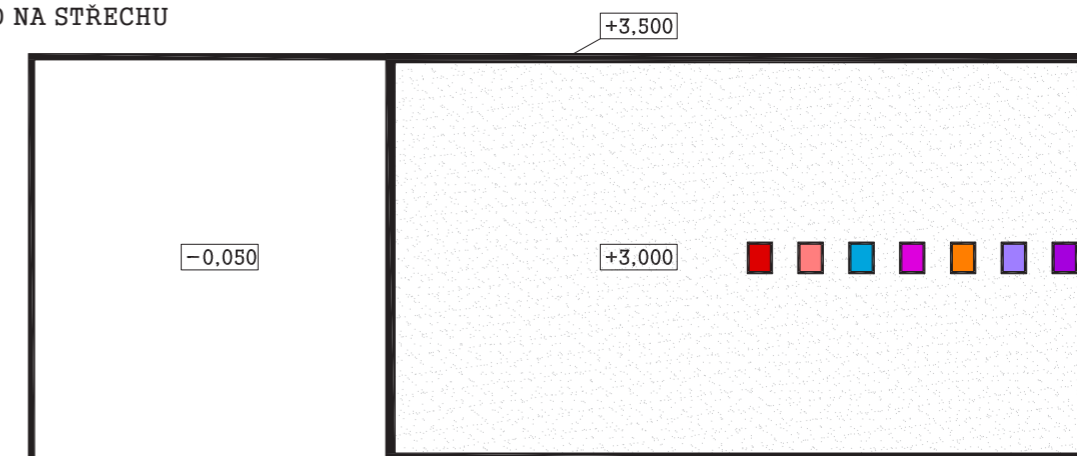
PŮDORYS



- 01 - víceúčelová herna
- 02 - wc + umývárka
- 03 - šatna
- 04 - technická místnost a sklad
- 05 - denní místnost učitelek
- 06 - přípravná jídelna
- 07 - sklad lehátek a hraček
- 08 - chodba se zádveřím
- 09 - venkovní herna

POHLED NA STŘECHU

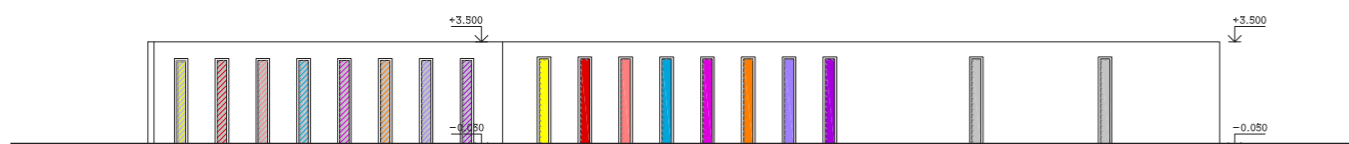
- 144,7 m²
- 18,6 m²
- 18,4 m²
- 18,9 m²
- 25,4 m²
- 25,7 m²
- 5,9 m²
- 22,9 m²
- 153,9 m²



ŘEZ A-A'



POHLED JIHOZÁPADNÍ



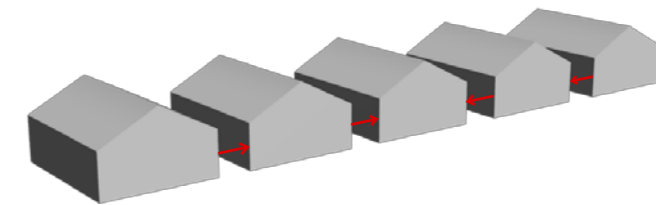
POHLED SEVEROVÝCHODNÍ



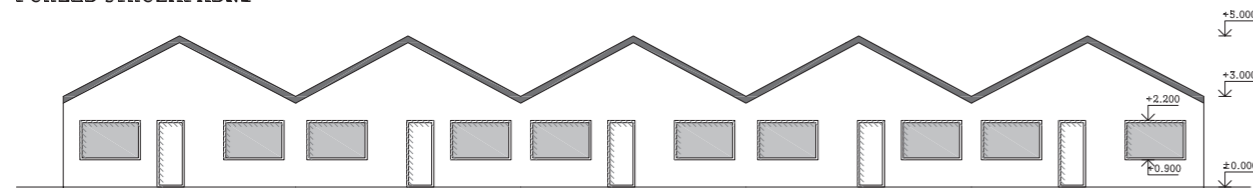


BYTY PRO SENIORY (M 1:250)

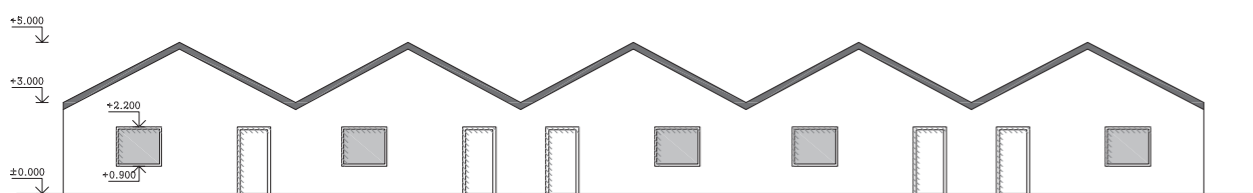
Na vesnici žijí lidé obvykle v rodinném domě s velkým pozemkem. Pro ty, kteří už nemají sílu starat se o celé hospodářství, nabízím alternativu – malometrážní byt s malou zahrádkou. Tyto byty jsou navrženy jako bezbariérové s velkým obytným prostorem. Jsou vhodné pro starší pár i pro jednotlivce. Konceptně se jedná o 5 samostatných domů připojených k sobě, takže každý senior má svůj domeček, ale zároveň má kolem sebe lidi se stejnými zájmy.



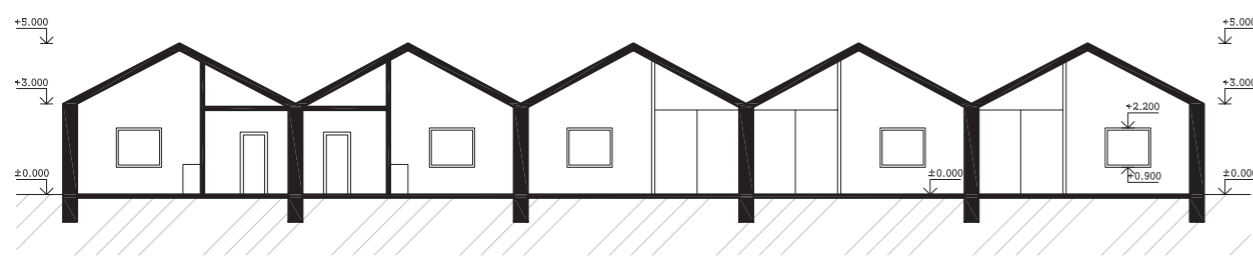
POHLED JIHOZÁPADNÍ



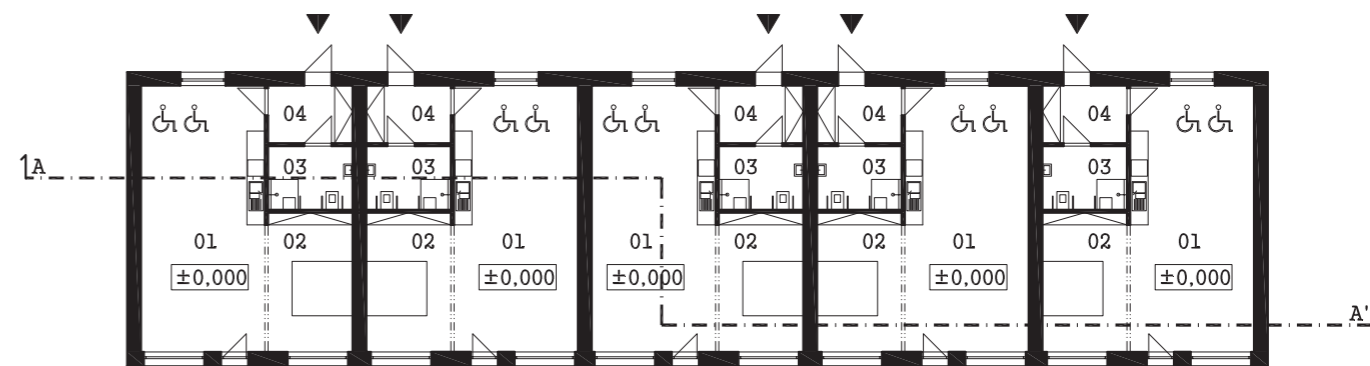
POHLED SEVEROVÝCHODNÍ



ŘEZ A-A'



PŮDORYS



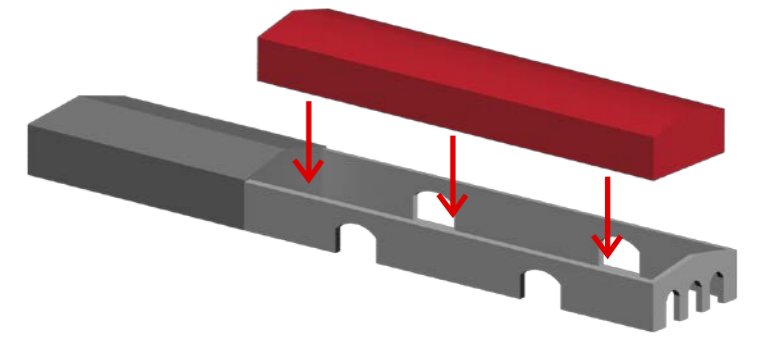
01 - obývací pokoj	36,1 m ²
02 - propojitelná ložnice	12,9 m ²
03 - koupelna	5,9 m ²
04 - předsiň	5,3 m ²



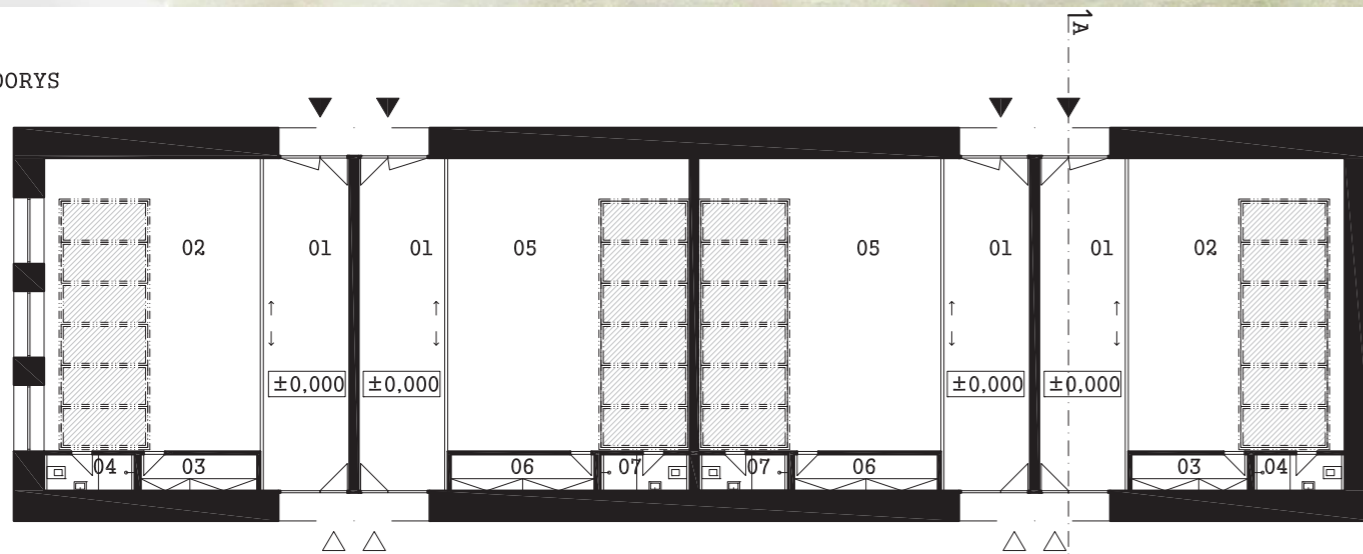
ŘEMESLNÉ PRONÁJMY (M 1:250)



Návrh ponechává stávající obvodové stěny, které se stávají řídicím prvkem výrazu celé budovy. Metr tlusté cihlové zdi s pětimetrovými klenutými vstupy jsou doplněny skleněnými výplněmi, zděnými příčkami a plechovou střechou se světliky, které zajišťují světelný komfort v dílnách. Konceptně se jedná o vloženou hmotu do stávající konstrukce. Umístěná uhlavní silnice umožňuje přirozenou komunikaci s rojíždějícími automobily. Plochy jsou proto vhodné k využití drobnými živnostníky. Druhou stranou je prostor otevřen do statku, což umožňuje využití plochy nádvoří k vystavování děl. Pouze v případě špinavého provozu není vstup do nádvoří umožněn, aby provoz dílny nenarušoval atmosféru nádvoří.



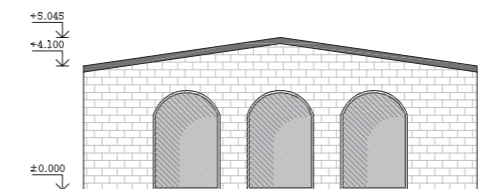
PŮDORYS



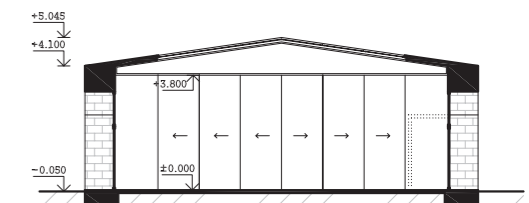
01 - zákaznická zóna	31,4 m ²
02 - dílna	69,3 m ²
03 - šatna	4,6 m ²
04 - WC + sprcha	3,6 m ²
05 - dílna	76,6 m ²
06 - šatna	5,7 m ²
07 - WC + sprcha	3,5 m ²



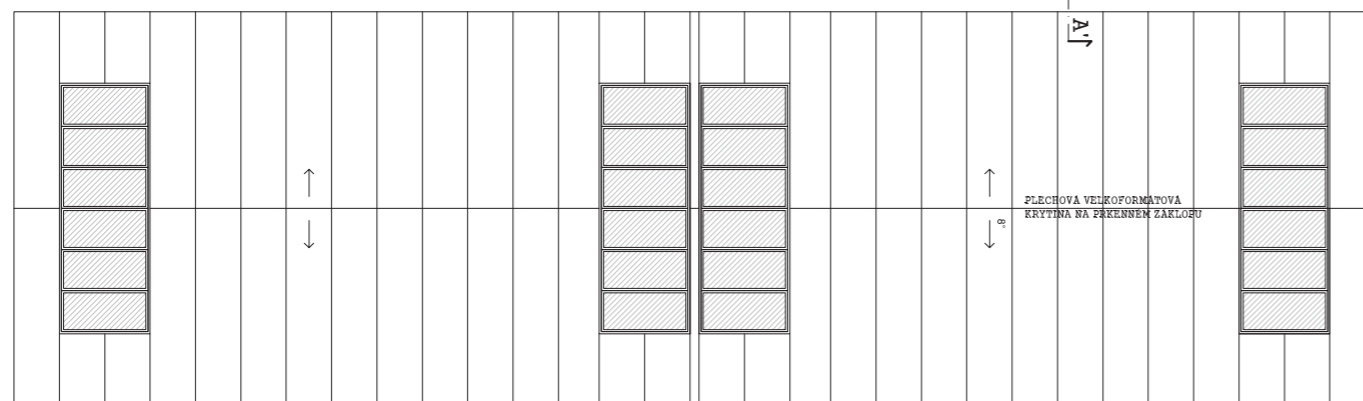
POHLED JIHOZÁPADNÍ



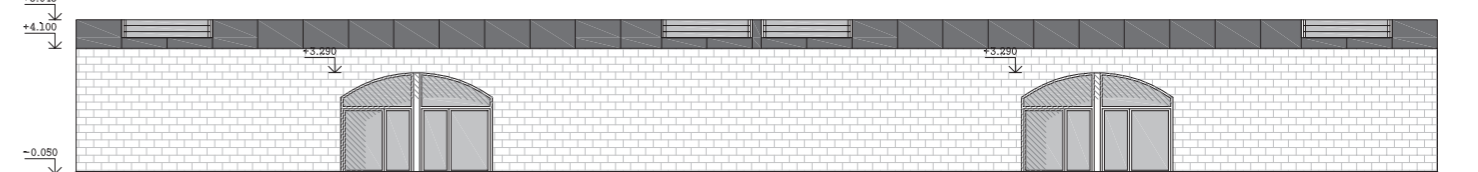
ŘEZ A - A'



POHLED NA STŘECHU



POHLED ZÁPADNÍ





Náves v Malém Březně je administrativním centrem celé obce. Prostor návsi nevyžaduje mnoho zásahů. Nové funkce ve statku posilují zároveň i náves, nová mateřská škola ji příjemně oživuje. V jižní části návsi návrh ponechává vše stávající, doplněna je pouze mlatová cesta podél rybníčku. Na rozhraní jižní a střední části návsi bude umístěn bytový dům dle regulace a zajistí tak propojení a zároveň vymezení obou prostorů návsi. Ve střední části pouze zjednoduší zpevněné plochy a vytváří pěší propojku podél zahrad bytů pro seniory, která zpřístupní náves ze západního směru. V severní části dochází ke změně dopravního řešení a celkovému zjednodušení zpevněných ploch. Náves ze severu uzavírají tři rodinné domy, které jsou součástí regulované struktury.



zrušená křižovatka
přesunutá autobusová zastávka

nová křižovatka

vjezd k hasičské zbrojnici

zrušená komunikace

zjednodušené zpevněné plochy

mezigenerační park

transformovaná hasičská nádrž

více přehledné zpevněné plochy

nová cesta pro pěší

zrušená nefunkční cesta pro pěší

regulovaný bytový dům

nová cesta pro pěší

záhumenní cesta

nová zástavba RD u kostela



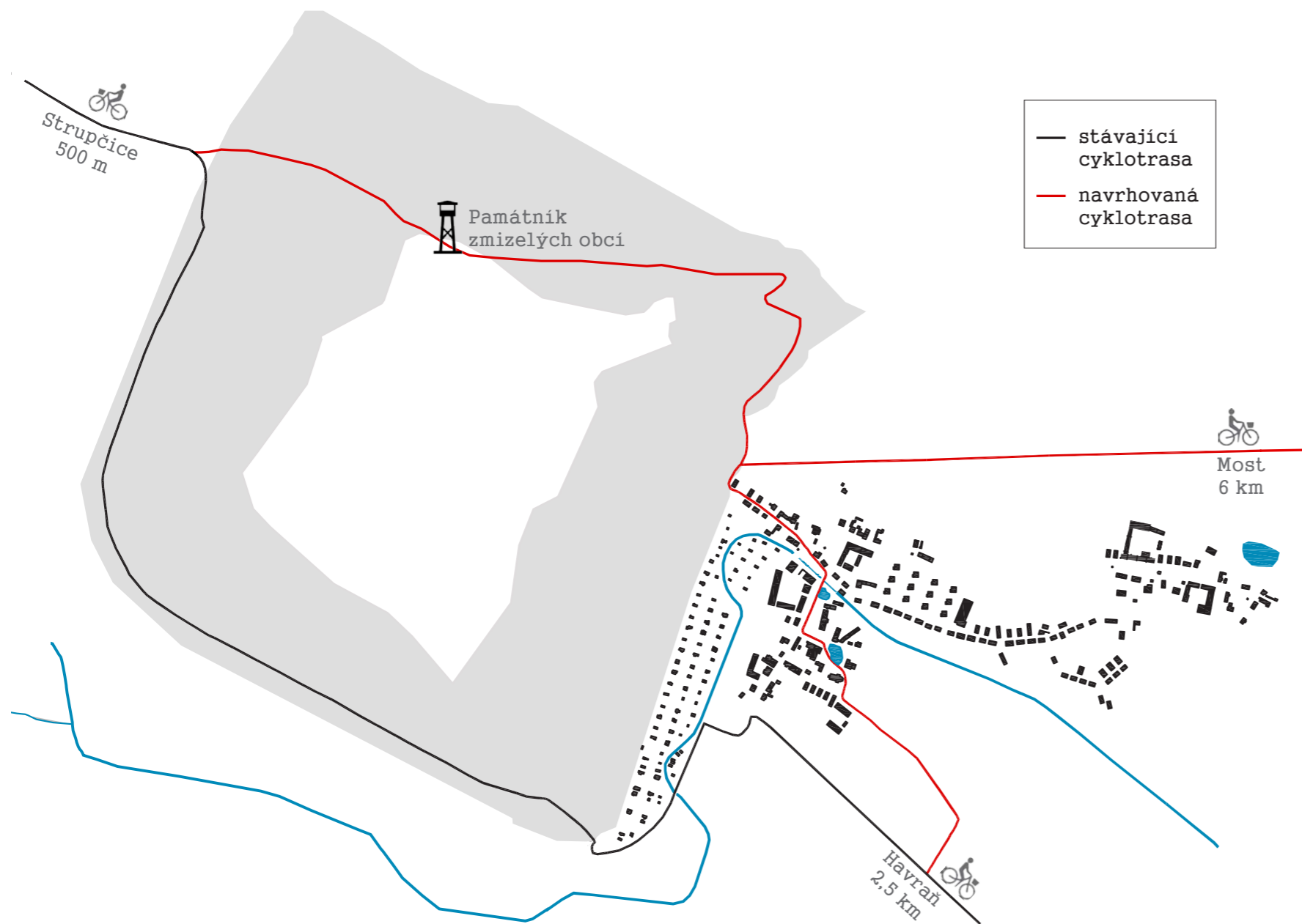




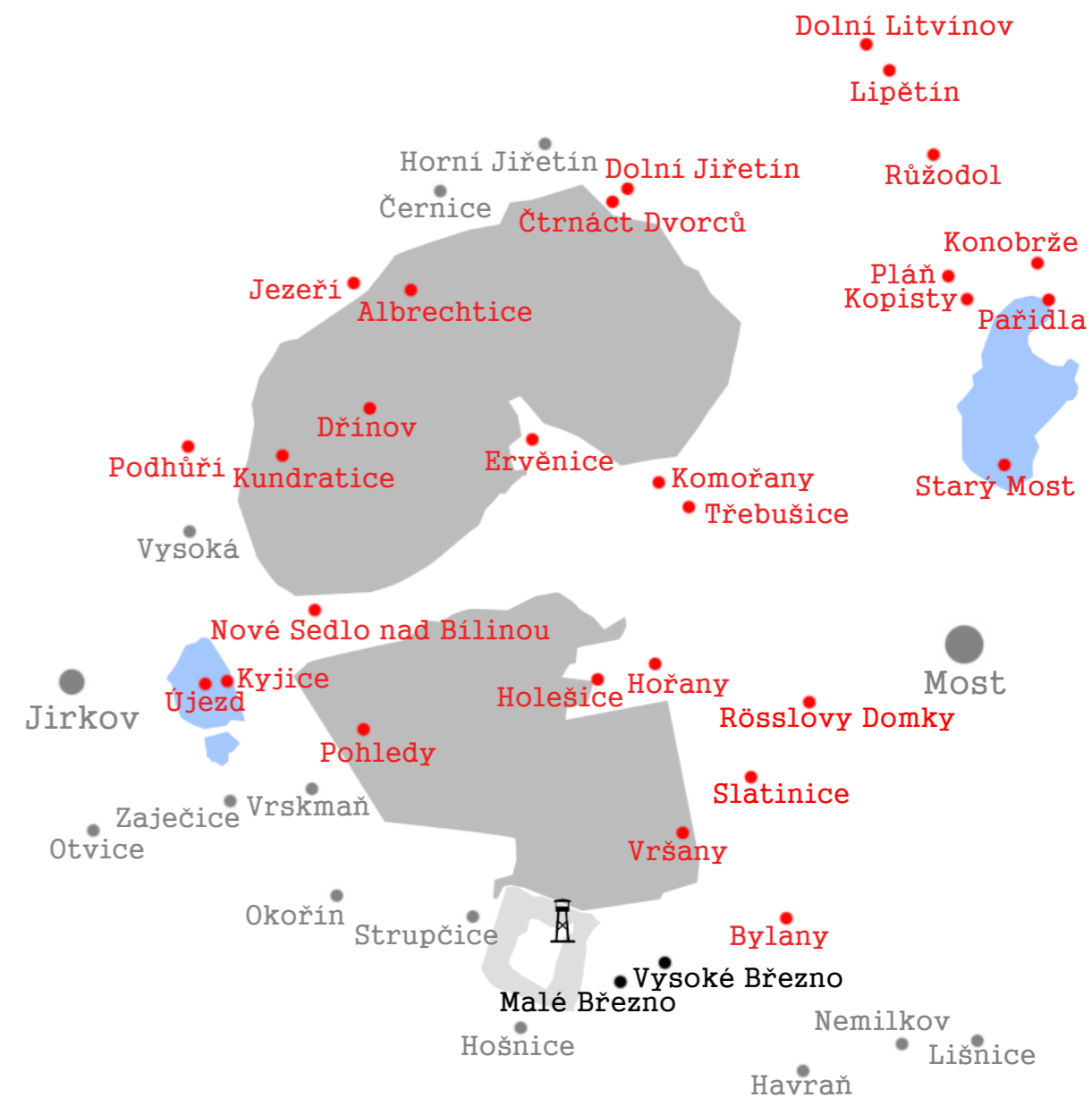
Ve Vysokém Březně je v rámci regulace navrženo 8 rodinných domů, které citlivým způsobem doplňují stávající zástavbu. Zpevněné plochy návsi jsou upraveny tak, že vzniká okružní komunikace kolem celé návsi, uprostřed vznikne velká travnatá plocha. Návěs je ze západu uzavřena skupinou stromů, které mají zvýšit útulnost prostoru.



U kostela v Malém Březně je formou regulace navrženo 5 rodinných domů, které zkompatňují zástavbu v jižní části obce.



V návaznosti na stávající cyklotrasu vedoucí z Havraně do Strupčic navrhuji úsek cyklotrasy, který vede přes centrum Malého Března na výsypku, kde bude umístěna rozhledna – památník zmizelých obcí. Díky uhelným dolům zanikly v tomto kraji desítky obcí. Památník by měl těmto obcím vzdát hold a zároveň by měl být připomínkou toho, že i Malému Březnu hrozil stejný osud.



Památník zmizelých obcí je umístěn na vrcholu malobřezenské výsypky, která je nejvyšším bodem v okolí a leží téměř na hraně těžební jámy. Rekultivační práce na výsypce byly dokončeny v roce 1994, poslední stromy byly vysazeny v roce 2007. Díky nestabilnímu podloží bude rozhledna s památníkem založena na pilotech.



■ hlavní průtah
 ■ vedlejší silnice
 ■ obytná zóna

■ první fáze - doplňující
 ■ druhá fáze - nová struktura
 ■ třetí fáze - cyklotrasy





KVANTIFIKACE NÁVRHU

stávající počet obyvatel	235	hospoda	1
přírůstek obyvatel	242	koloniál	2
nových RD	69	spolkový dům	1
průměrná velikost nového pozemku	1480 m ²	mateřská škola	1
nově zastavitelné plochy	79 ha	řemeslné dílny k pronájmu	4
nově navržená zeleň	11,2 ha	kostel	1
nově navržené komunikace	10,6 ha	hřbitov	2

ZDROJE INFORMACÍ

Gehl, Jan, Města pro lidi, Partnerství, Brno, 2012

Hnilička, Pavel, Sídelní kaše: otázky k suburbánní výstavbě rodinných domů, Host, Brno, 2012

Rýpar, Vít, Domy v krajině: tvorba vesnického prostředí, 2013

časopis Era 2013/11

datové zdroje:

<http://www.male-brezno.cz/> – stránky obce Malé Březno, územně plánovací dokumentace

<http://mapy.cz> – mapové podklady

<http://google.com>

Poděkování patří zejména Janu Šépkovi a Mirce Tůmové za profesionální vedení, Jakubovi a Ivetě za obrovskou podporu a zázemí.