

DIPLOMOVÁ PRÁCE

# REVITALIZACE DOLNÍ ČÁSTI NOVÉHO MĚSTA V LIBERCI

JANA ROTREKLOVÁ

FAKULTA ARCHITEKTURY ČVUT V PRAZE, ZS 2013/14  
VEDOUcí DIPLOMOVÉ PRÁCE: DOC. ING. ARCH. MIROSLAV CIKÁN  
ASISTENT: MGR. ART. PETER BUŠ

**ČESKÉ VYSOKÉ UČENÍ TECHNICKÉ V PRAZE****FAKULTA ARCHITEKTURY**

**AUTOR, DIPLOMANT:** Bc. Jana Rotreklová  
AR 2013/2014, ZS

**NÁZEV DIPLOMOVÉ PRÁCE:**

Revitalizace dolní části Nového města v Liberci

Revitalization of the lower part of the New town district in Liberec

**JAZYK PRÁCE:** český

**Vedoucí práce:** Doc. Ing. arch. Miroslav Cikán

**Ústav:** 15114

**Oponent práce:**

**Klíčová slova**  
(česká):

Liberec, Nové město, revitalizace, urbanismus, bytový dům, komunitní centrum

**Anotace**  
(česká):

Urbanisticko - architektonický návrh revitalizuje zanedbanou městskou čtvrť pod ostrožnou Nového města v Liberci. Narušená urbanistická struktura je dotvořena bez ztráty charakteru a měřítka. Stávající vazby na historické jádro města jsou posíleny, nové vznikají. Důležitými uzly území se stává znovu definované Papírové náměstí s budovou galerie, nové komunitní centrum a přilehlé náměstí s upraveným vstupem do libereckého podzemí. Jižní svahy ostrožny jsou zpřístupněny jako parkové terasy s výhledem na město a Ještěd. V navržené struktuře vznikají nová zákoutí, plácky, pěší propojení. Bytové domy poskytují kromě bydlení i komerčně využitelný parter. Nový typ bloku střídá hmoty domů s prostory polosoukromých dvorů, poskytuje tedy dostatek volného prostoru a výhledů a zároveň zajišťuje dostatečnou hustotu lidí a dějů.

**Anotace**  
(anglická):

Urban planning and architectural design revitalizes a neglected urban district under the hill of New town in Liberec. Disrupted urban structure is completed without losing its character and scale. Existing relations to the historical centre of the city are strengthened, new ones emerge. Papírové square with the gallery located in a former factory building and a new community center become important junctions of the territory. Terraces on southern slopes provide place to rest as well as a view over the city and Ještěd mountain. New secluded places, small squares and pedestrian connections emerge in the proposed structure. Apartment buildings provide, in addition to housing, enough space for shops and offices on the ground floor. New blocks alternate mass of the houses with areas of semi-private courts and thus provide a plenty of free space and views, while ensuring sufficient density of people and events.

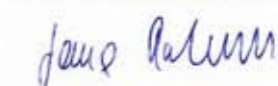
**Prohlášení autora**

Prohlašuji, že jsem předloženou diplomovou práci vypracoval samostatně a že jsem uvedl veškeré použité informační zdroje v souladu s „Metodickým pokynem o etické přípravě vysokoškolských závěrečných prací.“

*(Celý text metodického pokynu je na [www.FA.studium/ke-stazeni](http://www.FA.studium/ke-stazeni))*

V Praze dne 9. ledna 2014

podpis autora-diplomanta



*Tento dokument je nedílnou a povinnou součástí diplomové práce / portfolia a CD.*



## ZADÁNÍ DIPLOMOVÉHO ÚKOLU 2013/2014:

### Diplomant:

Bc. Jana Rotreklová

akademický rok / semestr: zimní semestr 2013/14

ústav: 15114 / ústav památkové péče

vedoucí diplomové práce: doc. Ing.arch. Miroslav Cikán

### Diplomový úkol (téma):

Revitalizace dolní části Nového města v Liberci

### Stručný popis úkolu (zadání):

Předmětem diplomové práce je urbanistický návrh dostavby a revitalizace dolní části Nového města v Liberci. Území je vymezeno ulicemi Kostelní, Pražskou, Barvířskou, Širokou, U Lomu a Růžovou a Sokolovským náměstím. Práce naváže na diplomní seminář, který se podrobně zabýval historií a proměnami lokality během několika staletí, jejím charakterem a obrazem v mozaice města.

Ačkoli se lokalita nachází v těsném sousedství nejstarší části historického jádra Liberce, tedy v poměrně lukrativní poloze, projevuje se spíše jako periferie. Původní rostlá a velmi hustá urbanistická struktura je narušená, ztratila svůj význam, obsah a vyšší prostorové vazby. V zanikající substanci města je však stále potenciál obnovení místa s novou obytností.

Cílem práce je navrhnout fungující a živou část města, určit významné uzly a prostory, posílit stávající vazby s centrem Liberce a vytvořit nové. Předmětem a smyslem vyššího významu zapojení místa do kontextu prostorové struktury města bude i zvážení možných vyšších kulturních vazeb regionu a mementa stop bývalého společenství, však bez násilného opakování tradic. Místo by mělo vytvořit prostor pro identifikaci a setrvání nového společenství.

### Rozsah práce:

Rozsah práce:

Situace širších vztahů (1:5000) bude dokumentovat zejména umístění důležitých budov a funkcí v rámci organizmu města, vazby na centrum a provozní vztahy. Dopravní řešení a urbanistický návrh lokality budou zobrazeny v celkové situaci v měřítku 1:500. Veřejné prostory včetně úpravy povrchů, umístění zeleně a mobiliáře budou řešeny v půdorysech a řezech v podrobnějším měřítku (1:200, případně 1:100). Stejně tak bude ve vybrané části detailně prověřen návrh nové zástavby (půdorysy, řezy, pohledy, řešení parteru). Perspektivní pohledy a zákresy do fotografií budou dokumentovat návaznost na stávající

strukturu, vztah k významným městským prostorům a dominantám a charakter revitalizovaného veřejného prostoru. Součástí práce bude fyzický model v měřítku 1:500. Práce bude odevzdána na předepsaných aktuálních formátech, jako portfolio o formátu A3 a zároveň v elektronické formě na CD.

Vedoucí diplomové práce: doc. Ing. arch. Miroslav Cikán

Zadání diplomové práce: 19. 9. 2013

Odevzdání diplomové práce: 10.1. 2014 do 12.00 hod.

V Praze 19.9. 2013

Ing. arch. Miroslav Cikán

Prof. ing. arch. akad. arch. Václav Girsá

Vedoucí ústavu 15114





Děkan FA ČVUT:

19/10/13 Jmíl





LEGENDA

-  linka tramvaje
-  linka autobusu
-  hranice řešeného území
-  významné stavby

- 1 radnice
- 2 kostel sv. Antonína
- 3 kostel sv. Kříže
- 4 zámek
- 5 Oblastní galerie
- 6 Divadlo F. X. Šaldy
- 7 krajská vědecká knihovna
- 8 dům kultury
- 9 kostel sv. Máří Magdaleny
- 10 Malé divadlo
- 11 okresní soud a vazební věznice
- 12 bazén
- 13 technická univerzita
- 14 krajská nemocnice
- 15 autobusové nádraží
- 16 vlakové nádraží

Řešená lokalita se nachází v bezprostřední blízkosti hlavních městských prostorů - Soukenného náměstí (17) v dolní části a Sokolovského náměstí (18) a náměstí Dr. E. Beneše (19) v horní části centra. Oddělena je od nich zejména příkrými svahy, přístupnými pouze pěšímu návštěvníku.





#### LEGENDA

- 
terénní hrana  
vrch ostrožny se láme a klesá dolů  
k Nise a Harcovskému potoku
  
- 
vnější hrana - horní  
hrana bloku, tvořená hmotami  
domů nejstarší části historického  
jádra
  
- 
vnější hrana - dolní  
hrana bloku domů v Široké ulici,  
poměrně celistvá
  
- 
pohledová hrana  
dvorní fasády domů historického  
jádra podle významu
  
- 
zelená hrana  
jižní svahy kryté vzrostlou zelení
  
- 
hrana zásahu  
hranice mezi zahradami domů  
horního a dolního centra,  
oddělená zpravidla opěrnou zdí

Hranice území jsou vymezitelné zejména přírodními podmínkami, tedy terénním zlomem mezi vrchem, na kterém byla založena tržní osada, a nivou řeky Nisy a Harcovského potoka. Přírodní podmínky velmi ovlivnily vývoj a budoucí podobu urbanistické struktury.





HISTORIE MÍSTA

---

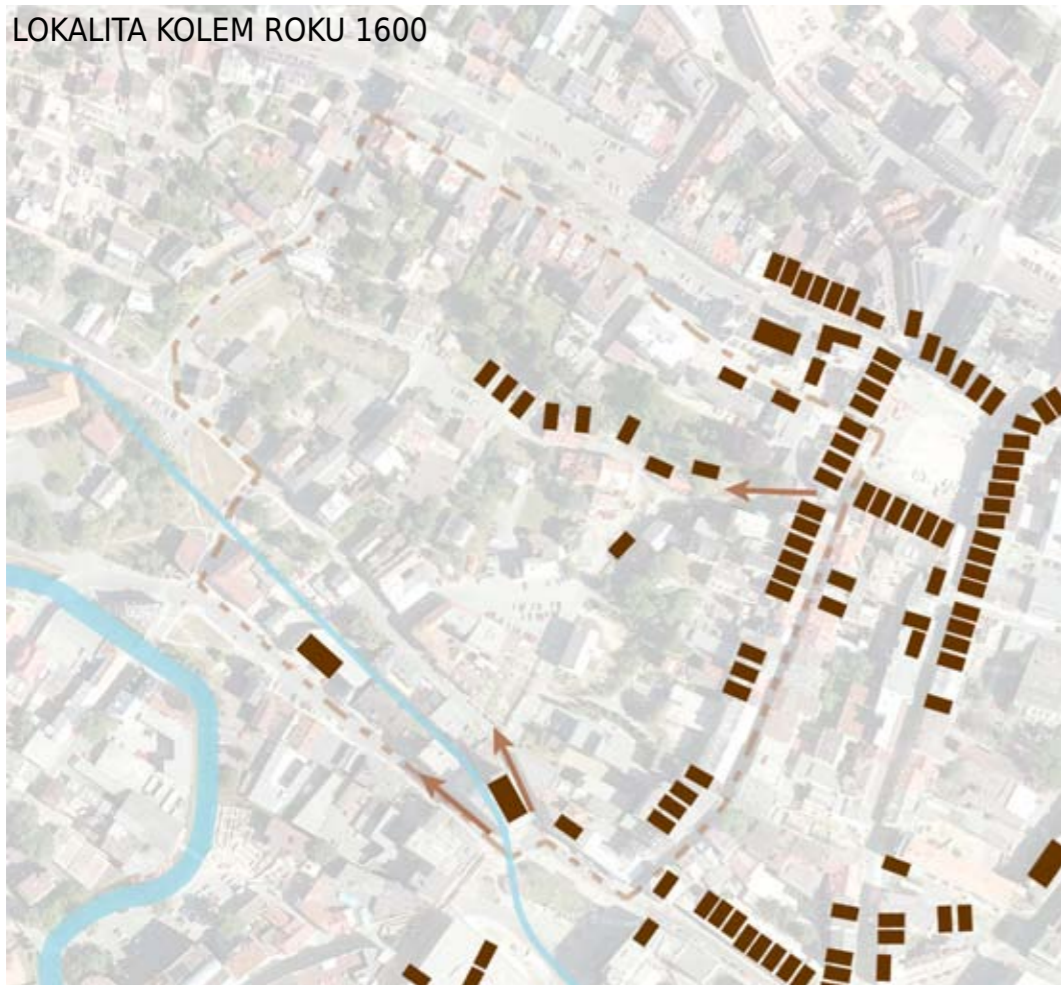
## VZNIK LIBERCE

Vznik středověkého osídlení na místě dnešního Liberce souvisel s trasou zemské stezky, která spojovala hlavní město a území Horní Lužice, tehdejší součást Čekého státu. Jedna z jejích částí, která mířila do Zhořelce, v místě dnešního města překračovala Lužickou Nisu a její pravobřežní přítok, Harcovský potok. Příhodné místo pro brod tehdy poměrně mohutného vodního toku leželo kousek před jeho soutokem s Nisou. Právě tady, na mírně vyvýšeném místě nad brodem pravděpodobně vznikla osada, zárodek pozdějšího Liberce.

Podle S. Technika <sup>1)</sup> byla tato osada založena během vnitřní, české kolonizace v 11. nebo 12. století. Z půdorysných stop v mapě stabilního katastru a soupisu budov v panském urbáři rekonstruuje osídlení kolem tržiště na pravém, severním břehu Harcovského potoka. Tržiště mělo tvar nepravidelný, zhruba lichoběžníkový tvar, pravidelně vytyčená nebyla ani okolní zástavba. Ves zřejmě nesla jméno Habersdorf neboli Havlov <sup>2)</sup>. Místní název přetrval až do 19. století, kdy se jedna z přilehlých ulic stále nazývala Hablau, na rozdíl od půdorysné stopy původní osady, ta v pozdějších přestavbách zmizela úplně.

O druhé polovině 13. století mluví S. Technik v souvislosti s předpokládaným založením nové tržní osady německými kolonisty. Dostala jméno Reychemberg a nacházela se na ostrožně severně od brodu i starší vsi, procházela jí zemská stezka do Zhořelce, směrem na západ navíc odbočovala stezka do Chrastavy a Žitavy. O plánovitém založení osady svědčí téměř čtvercový půdorys tržiště i pravidelná parcelace.

LOKALITA KOLEM ROKU 1600



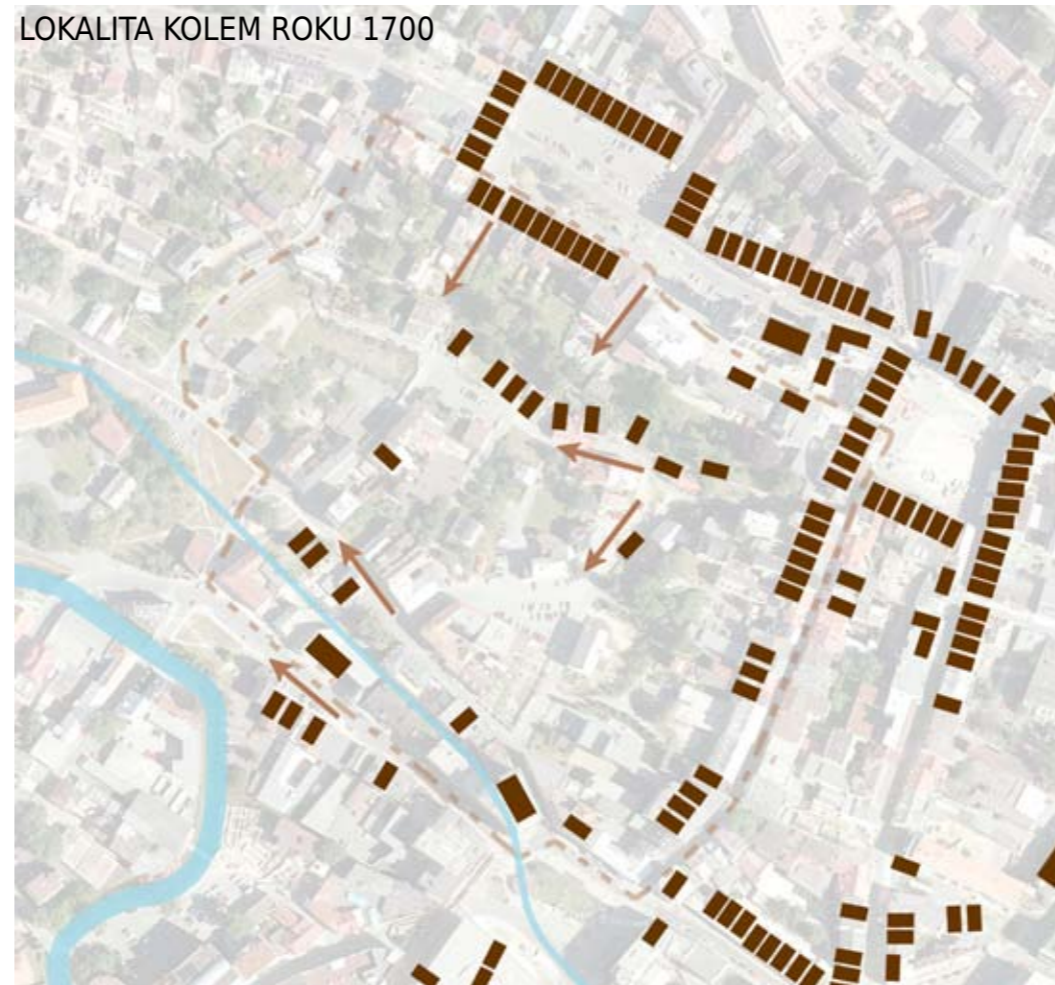
## UTVÁŘENÍ ULIČNÍ SÍTĚ

Samotná lokalita začala být osídlována zřejmě již v 16. století, o čemž svědčí již zmiňovaná rekonstrukce Liberce kolem roku 1600 Svatopluka Technika. Dobře patrné jsou zde počátky počátky uliční sítě, z horního konce Pražské ulice odbočuje dnešní ulice Lazebnický vrch (která o něco dále pokračuje do Lucemburské), v té době zastavena devíti domy zejména po své severní straně. Objevují se také zárodky dalších dvou ulic, Barvířské a Široké, vedoucích západně od mlýna na Harcovském potoce. Z této doby pochází patrně také cesta předcházející dnešní Papírové ulici, zřejmě pohodlná spojnice mezi domky Lazebnického vrchu a potokem i celou dolní částí města (narozdíl od cesty Pražskou ulicí vedla po rovině).

Další velký rozvoj lokality na sebe nenechá dlouho čekat. Po založení Nového města a velkého tržního náměstí, dnes Sokolovského, Albrechtem z Valdštejna vzniká mezi domy několik uliček, mířících ze svahu dolů a dále snad k potoku a k Nise. Charakteru těchto ulic zřejmě odpovídaly také jejich názvy, Na Svahu (Rollgasse) nebo U Stoky (Canalgasse), která je podle I. Rouse <sup>3)</sup> možná upomínkou na kanál odvodňující zdejší bažinatou půdu.

Pro lepší představu, kam až mohla sahat zástavba v 17. století, je důležitá v literatuře doložená existence dřevěných domů <sup>4)</sup>. V Barvířské ulici jsou to kromě mlýna v roce 1610 dřevěný domek tkalce Michala Rudolfa na č.p.118/III, kolem roku 1620 další tři domy na místě dnešních č.p.122/III a 125/III a v roce 1657 barvírna v místě dnešní hasičské zbrojnice. V Široké v té době existovala městská sladovna v č.p.28/III, na konci století jsou uváděny další nejméně čtyři domy, č.p.279/III, 304/III a již zbořené 282 a 283/III. Další dřevěné domky jsou v 17. století známy v Lucemburské (již neexistující č.p.30/II z roku 1620) nebo v ulici Na Svahu v místě dnešního Šamánkova domu č.p.64/II. Tento seznam však rozhodně není úplný.

LOKALITA KOLEM ROKU 1700



Poznámky:

- 1) 2. Technik Svatopluk: Tři záhady vzniku Liberce aneb jak vznikl Liberec a jeho jméno. Liberec, 2010. str. 29.
- 2) tamtéž, str. 38-39.
- 3) Rous Ivan: Liberecké podzemí. Kalendář Liberecka, Liberec, 2009. str. 66.
- 4) Karpaš Roman a kol.: Kniha o Liberci. Nakladatelství Dialog, Liberec, 2004.

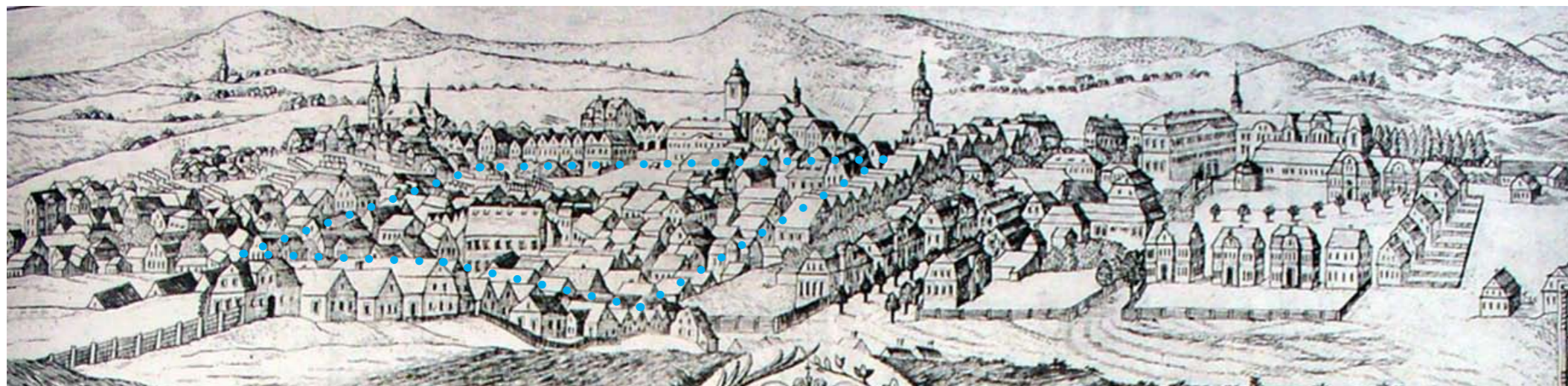


Veduta Liberce z Rohnovy kroniky, J. Arnold, 1763  
 (zdroj: Karpaš Roman a kol.: Kniha o Liberci. Nakladatelství Dialog, Liberec, 2004. Druhé, opravené a rozšířené vydání. str. 59)

Veduta města, vydaná v roce 1763, zachycuje Liberec ještě před rozšířením o Filipovo město a Kristiánov v 80. letech 18. století a zároveň ještě před nástupem zděné architektury, která je zatím vyhrazena jen nejvýznamnějším stavbám - dvěma kostelům, radnici a zámku. Kostel sv. Kříže je vyobrazen již dvouvěžový po barokní přestavbě, kostel sv. Antonína po prvním rozšíření v letech 1733-35. Z dalších významných budov stojí za zmínku panský pivovar pod zámkem, špitál Všech svatých s kaplí vpravo u Harcovského potoka. U kostela sv. Antonína má stále místo hřbitov.

Hlavní městské prostory, Staroměstské (dnes E. Beneše) a Novoměstské (dnes Sokolovské) náměstí a souběžné ulice Pražská a Moskevská, jsou obklopeny souvislou a pravidelnou zástavbou. Více chaoticky, nicméně již poměrně hustě je zastavěno i území mezi svahy Nového města a korytem Harcovského potoka.

V kresbě je patrné velké množství detailů. Střed svažitých ulic sloužil Pražské a Moskevské v té době také namísto kanalizace. Úvoz v západní z ulic, Pražské, byl tak široký a hluboký, že tudy jezdily povozy a muselo jej překonávat několik můstků. Dobře je vidět také hrázdění některých staveb nebo loubí domů obklopujících Novoměstské náměstí. Jižní svah pod Novým městem je patrně obsypán rámy, na nichž se suší vyvalchované sukno.



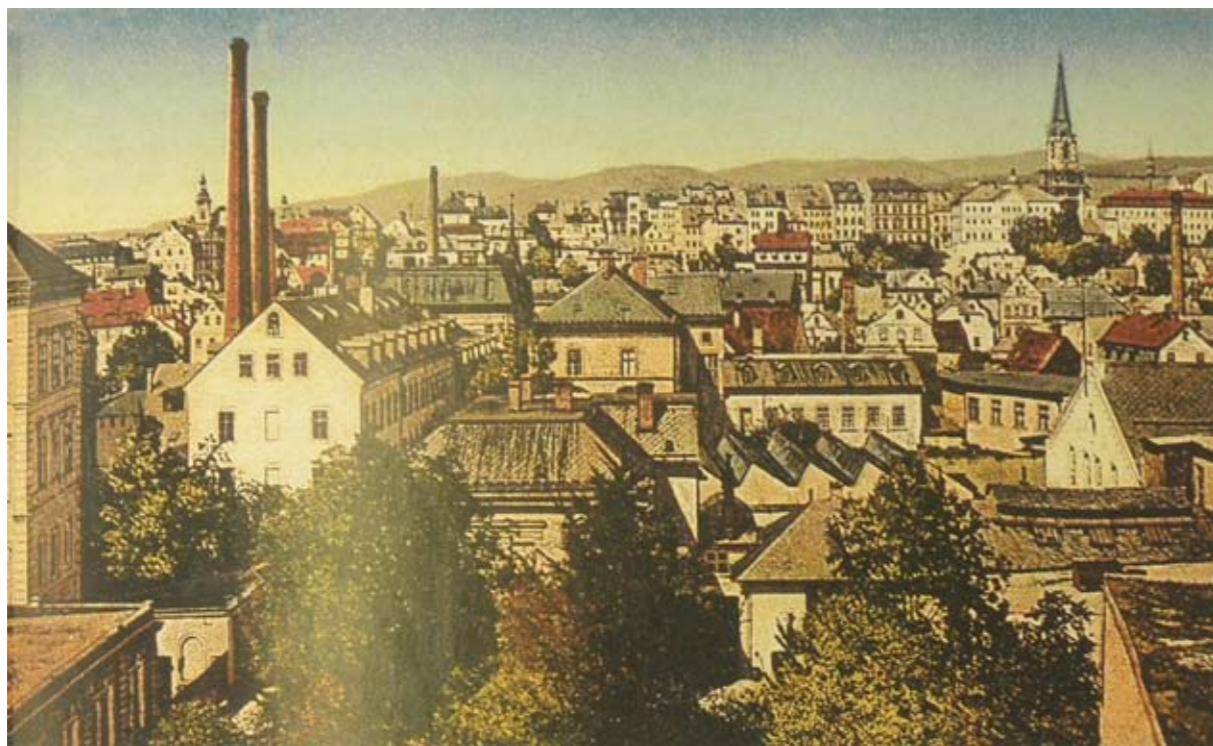
6. Veduta Liberce a Kristiánova, 1807  
 (zdroj: Zeman Jaroslav: Liberec: urbanismus, architektura, industriál, pomníky, objekty, památky. Liberec: Kniha 555, 2011. str. 37)

Vlevo je vidět zástavba Nového města, kostel sv. Kříže po přestavbě, kostel sv. Antonína s barokní helmicí, pod nimi je hustě zastavěno území okolo Harcovského potoka, na svazích stojí desítky rámy na sušení sukna. Pod radnicí končí město řadou domů nynější Moskevské ulice. Vpravo od ní leží Panská ulice (dnes 8. května), která už patřila nově založenému Kristiánovu a tvořila reprezentativní příjezdovou cestu k zámku. Z obou stran je lemovaná samostatně stojícími klasicistními domy a lipovou alejí. Úplně vpravo je vidět čtvercové náměstí, dnes Českých bratří, s novým stromořadím z lip.



Rozloha města před polovinou 19. století je vidět na mapě stabilního katastru z roku 1843. (zdroj: <http://historickemapy.cuzk.cz/>)

Kromě Starého a Nového města je hustě zastavěno okolí Nisy a Harcovského potoka, z mapy je dobře patrná i jistá nahodilost zástavby lokality, stejně jako pokusy o pravidelnější parcelaci zejména podél uliček vedoucích severojižním směrem k Harcovskému potoku. Čtvrť obývali zřejmě hlavně chudší řemeslníci, zejména tkalci a barvíři (o čemž svědčí i název ulice Barvířská), zatímco movitější měšťané sídlili v horním městě kolem Staroměstského (dnes Benešova) a Novoměstského (Sokolovského) náměstí, v nově založené čtvrti Filipovo město na severovýchodním okraji města nebo panském městečku Kristiánov východně od zámku.



Zástavba v okolí Nisy a Harcovského potoka, v pozadí jsou vidět zadní trakty domů na Sokolovském náměstí a věž kostela sv. Antonína. Pohled z oken České besedy vznikl před rokem 1917. (Karpaš Roman a kol.: Kniha o Liberci. Nakladatelství Dialog, Liberec, 2004. Druhé, opravené a rozšířené vydání. str. 165)



Průmyslový charakter Liberce je dobře vidět na pohledu na dolní část města kolem Nisy a Harcovského potoka z Keilova vrchu. Pohlednice byla vydána v roce 1911. (<http://www.vebidoo.de/sabine+reichenberger>)

Liberec ještě před novorenesanční přestavbou barvitě vylíčil ve svém fejetonu Jan Neruda, tehdejší redaktor Národních listů, který město v září roku 1865 navštívil.

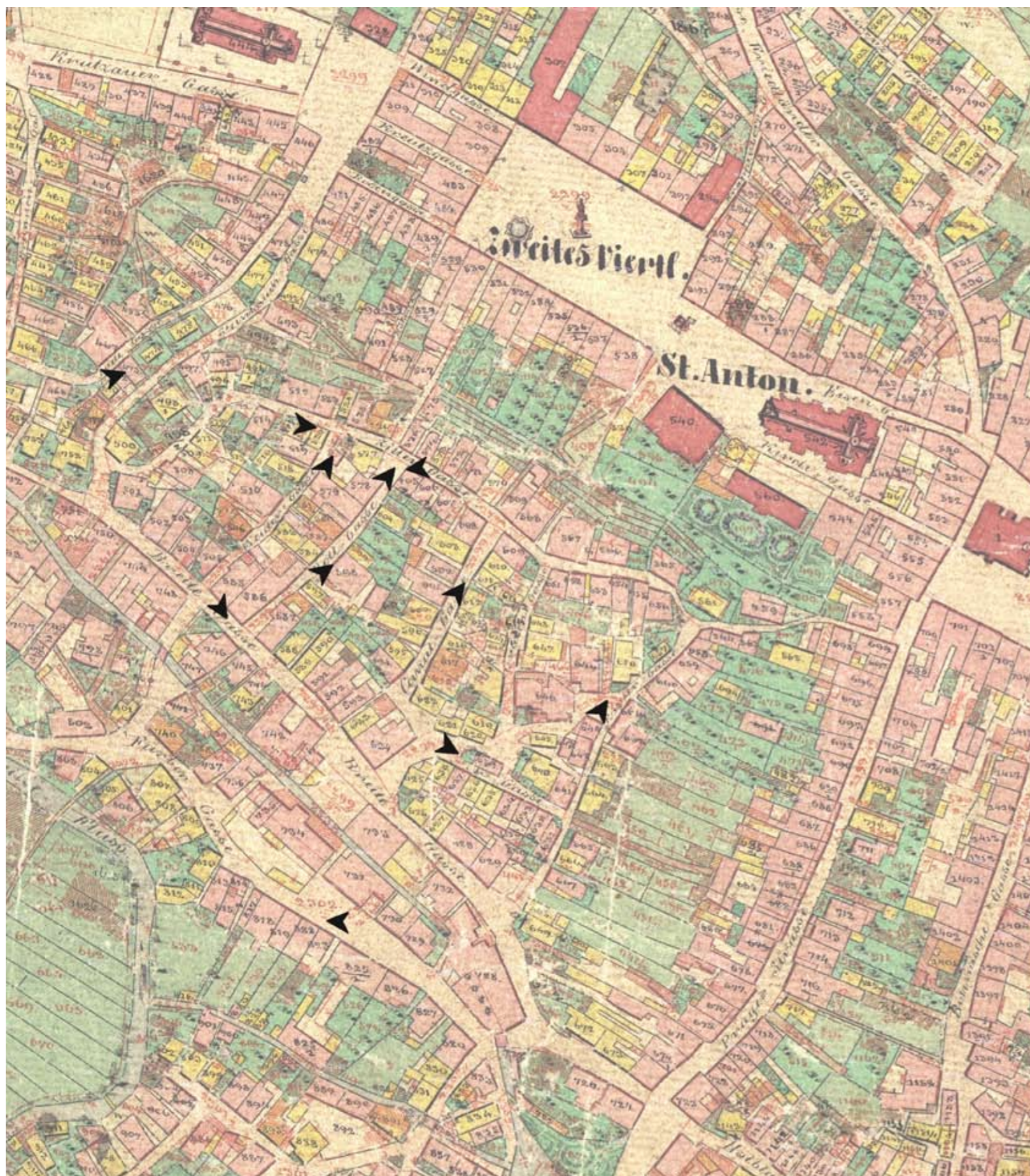
“Nepříjemný je Liberec jak málokteré město. Kdyby chtěli realisté poesii umrtvit, nechť ji internují do Liberce: za čtrnáct dní bude na ní místo pele sukno a její růžové tváře budou obarveny do špinavého modra. Lidé tu vypadají jako marinovaní ouhoři, místo domů jsou zde jen barvírny, Kamenice má v řečišti svém místo vody rozpuštěnou šmolku, - člověka to mrzí, že alespoň nebe není zde zelené nebo červené, aby přece nějaká byla změna! Modro a nic jiného než modro, sukno a nic jiného než sukno! V zahradách rostou rámce na rozvěšení sukna, lidé shýbají se pod soukennými balíky až k zemi, buď mluví místo myšlenek samou bavlnu, ano, i umění je zde soukenické, divadlo patří soukeníkům a jediný nápis na něm svědčí, že je mimo chrámem umění také ještě “Tuchknappenherberge”...

... Liberec má zcela ráz města od včerejška. Kdosi vylíčil, že Liberec vypadá, jako by byl někdo dal pyšné paláce a mizerné chatrče do jednoho pytle a pak vše vysypal, ať to padne kam padne. Pravda, chatrčí je tu dost, ale pravých paláců jsem neviděl! A ostatní domy jsou zase jen továrnami, jeden jako druhý, všechny pod břidlicí a všechny s bleskosvodem; několik set stejných modelů a dohromady jmenuje se to Liberec.

Ač má Liberec pět čtvrtí jako Praha a o tucet pahorků víc než Řím, má přece pro svou roztroušenost a nepravidelnost zcela jen ráz venkovského, a sice pohorského městečka. Právě tak jak pohorské vesnice roztrušují budovy své po stráních zcela bez pravidel, stavěli liberečtí továrníci po nížinách, jak je napadlo. Proto také má Liberec kupodivu velký objem a kněhkupectví liberecká prodávají plány, které sterými názvy ulic imponují. Ovšem do většiny ulic sotva vejdeš a vlastně jsi již zase z ní vyšel...

...Krásným nebude Liberec nejspíš již nikdy, pravidelná Plzeň na příklad je proti němu hotovou Florencí. Celistvý obraz nynějšího Liberce musil by se z některého okna nebes kreslit a pak ještě by vypadal Liberec jako konglomerát v mineralogické sbírce, vždy kus hlíny a pak teprv pecka lepšího kamene...”

(Lužickou Nisu, která městem protéká, zde Neruda zaměnil za Kamenici. Tuchknappenherberge znamená ubytovna tovaryšů. Zdroj: Karpaš Roman a kol.: Kniha o Liberci. Nakladatelství Dialog, Liberec, 2004. str. 120-122.)



Stabilní katastr, 1843. Velmi hustá, dřevěná i zděná zástavba pokrývala celou rovinatou dolní část Nového města, zatímco příkré svahy sloužily jako zahrady.  
[\(http://historickemapy.cuzk.cz/\)](http://historickemapy.cuzk.cz/)



nároží ulic Na Svahu a Lucemburská, pol. 19. století  
 (Karpaš Roman a kol.: Kniha o Liberci. Nakladatelství Dialog, Liberec, 2004. Druhé, opravené a rozšířené vydání. str. 142)



Budova první české školy v Liberci a dům MUDr. Václava Šamánka v ulici Na Svahu, konec 19. století  
 (Karpaš Roman: Staré pohlednice - Liberec. Nakladatelství RK, Liberec, 2008. str. 37)



ulice U Stoky, 20.-30. léta 20. století  
(Chocholoušková Hana, Lhotová Markéta: Zmizelé Čechy: Liberec. Paseka, Praha - Limotyšl, 2009)



nároží ulic Na Svahu a Lucemburská, 30. léta 20. století  
(Karpaš Roman a kol.: Kniha o Liberci. Nakladatelství Dialog, Liberec, 2004. Druhé, opravené a rozšířené vydání. str. 336)



nároží ulic Na Svahu a Lucemburská, přelom 19. a 20. století  
(Chocholoušková Hana, Lhotová Markéta: Zmizelé Čechy: Liberec. Paseka, Praha - Limotyšl, 2009)



zástavba v místě dnešního Papírového náměstí, 1.pol. 20. století  
(Chocholoušková Hana, Lhotová Markéta: Zmizelé Čechy: Liberec. Paseka, Praha - Limotyšl, 2009)



pohled z ulice Na Ladech, březen 1909  
(Karpaš Roman a kol.: Kniha o Liberci. Nakladatelství Dialog, Liberec, 2004. Druhé, opravené a rozšířené vydání. str. 173)



Domy v Barvířské ulici, počátek 20. století  
(Chocholoušková Hana, Lhotová Markéta: Zmizelé Čechy: Liberec. Paseka, Praha - Limotyšl, 2009)



Široká ulice, konec 19. století  
(Karpaš Roman a kol.: Kniha o Liberci. Nakladatelství Dialog, Liberec, 2004. Druhé, opravené a rozšířené vydání. str. 163)



Lucemburská a dům na Rámovém Vršku, září 1931 a neznámé datum  
(Karpaš Roman a kol.: Kniha o Liberci. Nakladatelství Dialog, Liberec, 2004. Druhé, opravené a rozšířené vydání. str. 281)





Kerl Karl: Regulační plán Liberce (zřejmě mezi 1940-46)  
(Státní okresní archiv Liberec, Sběrka map a plánů, inv. č. 985, sign. J/29)

Počátek celoměstského územního plánování a snaha o regulaci nové výstavby se v Liberci datuje ke konci 19. století. Vytvořením úplně prvního územního plánu byl pověřen v té době již známý urbanista Camillo Sitte. Plán samotný se bohužel nezachoval, známe jen jeho předmluvu, ze které jsou však patrné hlavní myšlenky díla<sup>5)</sup>. Sitteho úkol byl zřejmě zejména vyřešit špatnou bytovou situaci ve městě a vytipovat nové rozvojové plochy bez omezení katastrálních hranic města, které se nezměnily od připojení Kristiánova v roce 1850. Co se týče lokality dolního Nového města, zaujme jen Sitteho doporučení, aby byla v prostoru mezi Pražskou a Papírovou ulicí vybudována tržnice.

Po vzniku Československé republiky bylo na libereckém magistrátu založeno územně plánovací oddělení, jehož činnost pokračovala i po zabrání Sudet. Významným urbanistou, který toto oddělení dlouhá léta vedl, byl Karl Kerl. Ten je také autorem dalšího územního plánu z let 1940-44 (obr. vlevo) pro právě vzniklý Velký Liberec. Přestože těžiště Kerlova zájmu je opět o něco severněji, určitá regulace je vidět například v ulici Barvířská. Žlutá barva na plánu snad znázorňuje domy určené k demolici.

Poválečná výměna politické garnitury a většiny obyvatelstva si vyžádala tvorbu nového územního plánu. V roce 1948 byla tedy vypsána další urbanistická soutěž<sup>6)</sup>. Návrhy Antonína Engela a Aloise Mikuškovice, předních urbanistů té doby, k dolnímu centru přistupují opravdu radikálně. Mikuškovice ve svém plánu plošně asanuje téměř celé území mezi Šírokou, Pražskou, Sokolovským náměstím a ulicí Na Ladech, zastavěná zůstává jen jedna strana Papírové ulice a blok kolem starého koryta Harcovského potoka. V celé takto vyprázdňené ploše pak navrhuje městskou zeleň. Engel asanuje snad ještě ve větším rozsahu, novým kompozičním osám a velkolepým veřejným budovám ustupuje téměř všechna zástavba až daleko za Nisu. Nejmírněji pro tuto část města nakonec vyznívá návrh libereckého architekta Svatopluka Technika, který sice celé dolní centrum radikálně přestavuje, nepouští se však na sever od Široké ulice.

Pro lepší pochopení těchto radikálních řešení nutno dodat, že asanace zástavby zejména v Lucemburské ulici a na Papírovém náměstí byla plánována od konce 19. století a provádět se začala po I. světové válce. Chudá, neuspořádaná čtvrť byla trpěná, pokud si její obyvatelé nestěžovali na hygienické podmínky. Určitá snaha o regulaci alespoň uličních čar je patrná z příloh některých stavebních plánů, většinou se však minula účinkem. Díky tomu se však zachovalo několik významných historických památek, které zmíněné územní plány nemilosrdně odsuzují k zániku.

Poznámky:

5) Mohr, J.: Liberecký územní plán Camilla Sitteho z roku 1901. In: Památky libereckého kraje. Národní památkový ústav, územní odborné pracoviště v Liberci, 2009.

6) Zeman Jaroslav: Liberec: urbanismus, architektura, industriál, pomníky, objekty, památky. Liberec: Knihy 555, 2011. str. 14-15.

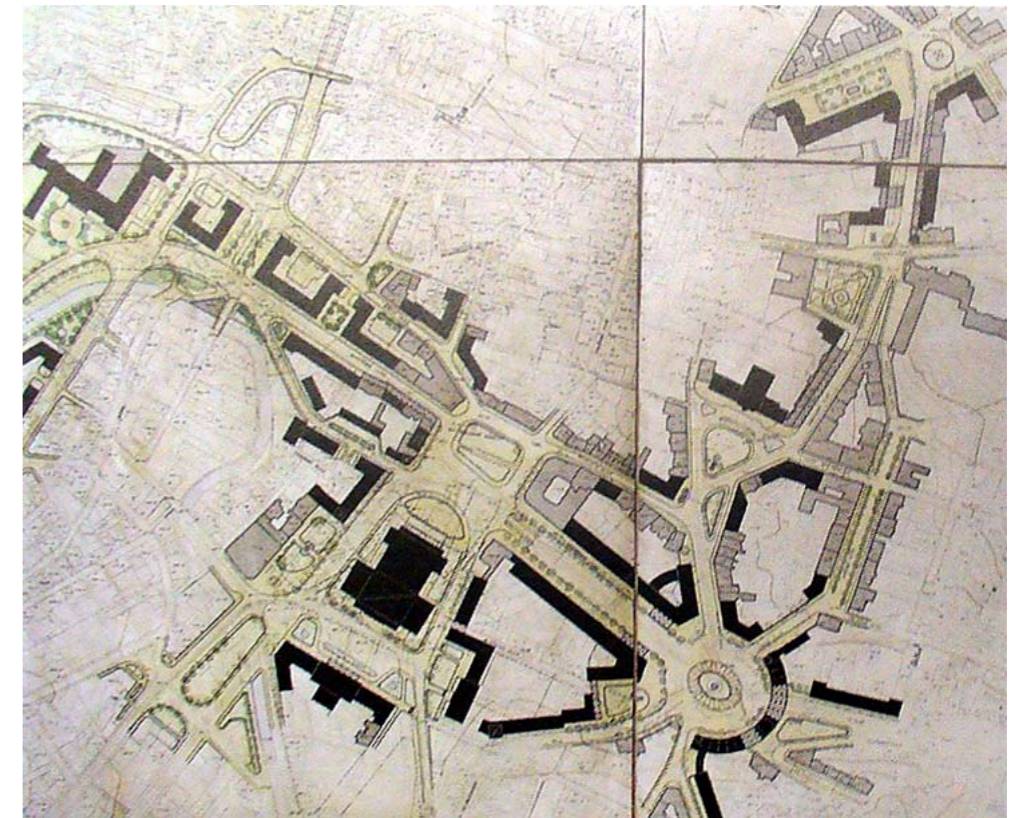




Engel Antonín: Náčrt regulačního plánu statutárního města Liberce (okolo 1946)  
(Státní okresní archiv Liberec, Sběrka map a plánů, inv. č. 991, sign. CH/15)



Alois Mikušovic: návrh územního plánu  
(Zeman Jaroslav: Liberec: urbanismus, architektura, industriál, pomníky, objekty, památky. Liberec: Knihy 555, 2011. str. 13)



Technik Svatopluk: návrh územního plánu  
(Zeman Jaroslav: Liberec: urbanismus, architektura, industriál, pomníky, objekty, památky. Liberec: Knihy 555, 2011. str.14 )



zdroj: <http://marushkapub.librec.cz/default.aspx?themeid=2>



zdroj: <http://www.mapy.cz>

SOUČASNÝ LETECKÝ POHLED



ANALÝZY

---




LEGENDA

-  místní komunikace podle hustoty provozu (velmi silný --> velmi slabý)
-  pěší komunikace
-  parkování
-  cyklostezka stávající
-  cyklostezka plánovaná





#### LEGENDA

-  katastrální hranice mezi parcelami
-  pozemky ve vlastnictví města
-  pozemky se společným vlastníkem

V katastrální mapě je dobře patrné, že ačkoliv v lokalitě zůstala místa zachována historická parcelace, ve většině území pozdější slučování a rozdělování parcel situaci spíše zneřehlednilo.

Většina prázdných parcel je v současnosti vlastněna pouhými několika jednotlivci nebo společnostmi. Ve stejné situaci jsou i pozemky pod některými bytovými domy, ty jsou zpravidla prázdné a pomalu chátrají.

Dosavadní vývoj, tedy velmi pozvolné proměňování lokality, závislé na momentální finanční situaci jednotlivých majitelů, je v dnešní situaci zřejmě neopakovatelný.

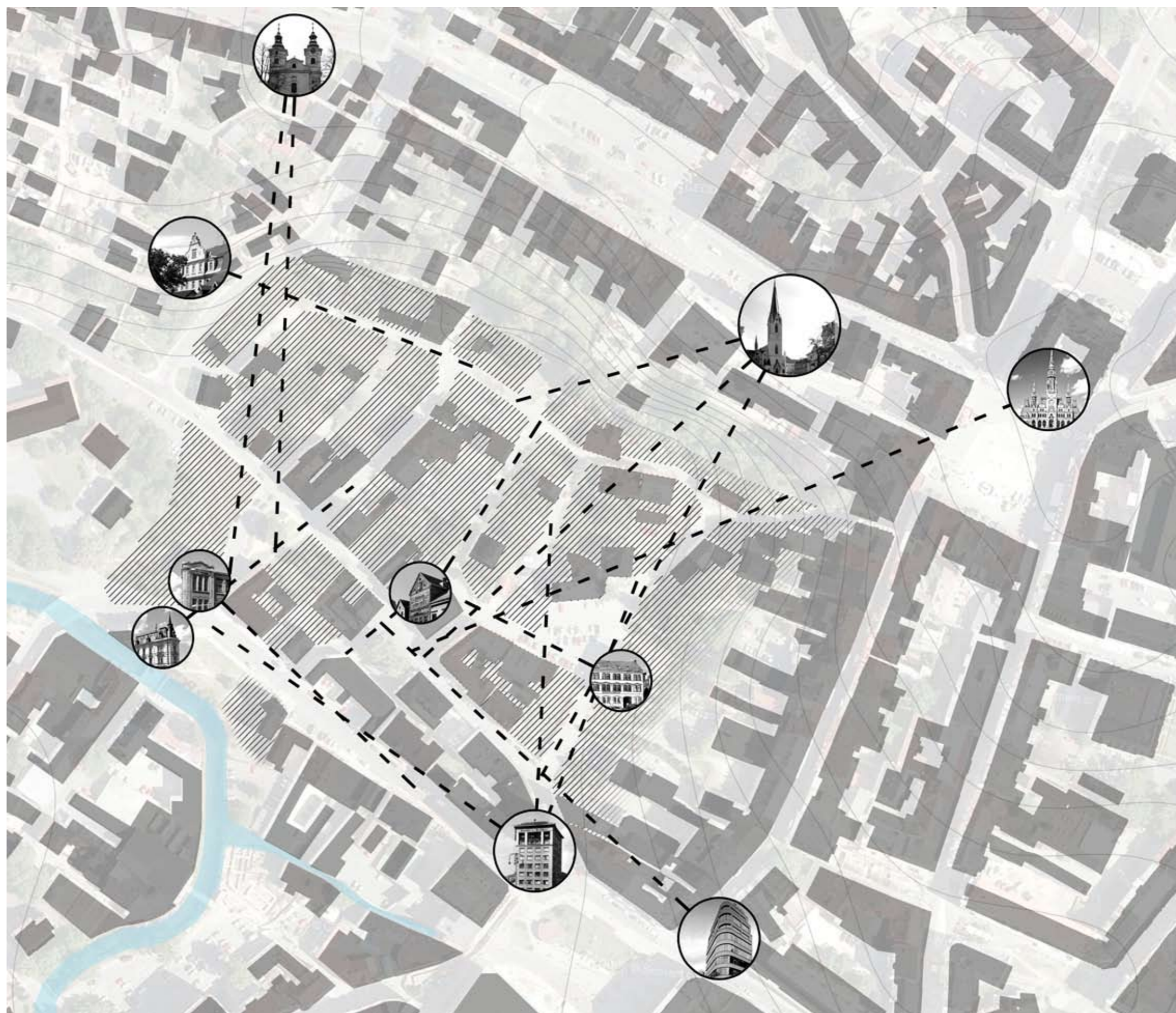
Největší dominantou širokého okolí je štíhlá novogotická věž kostela sv. Antonína. Také v dolním Novém městě se tyčí v průhledu hned několika ulicemi, nejlépe je vidět v Papírové, Bednářské a ulici Na Příkopě. Z některých míst jsou vidět také vykukující věže radnice a barokního kostela sv. Kříže.

Mezi jednu z nejkrásnějších okolních dominant patří měšťanský dům č.p.192/II v ulici Na Ladech, který vynikne zejména při průhledu Lucemburskou ulicí. Atraktivitě napomáhá také jeho umístění v horní části svahu, kterým vede na ostrožnu Nového města zaoblená ulice U Lomu.

Menšími dominantami je pak průčelí dnes osamocené stojící budovy bývalé slévárny firmy Linser v Resslově ulici a naproti stojící měšťanský dům s nárožní věžičkou.

Poněkud novější jsou široké věže dvou paláců, postavených v období I. republiky na Soukenném náměstí. Bližší a také vyšší je desetipodlažní věž paláce Nisa, který stojí na místě bývalého panského mlýna. Při ústí Pražské se pak tyčí funkcionalistický obchodní dům Baťa, který vynikne zejména v průhledu Širokou ulicí.

V samotné vnitřní části lokality je pak největší dominantou budova bývalé tkalcovny na Papírovém náměstí č.p. 123/II, dnes památkově chráněná, ale prázdná.





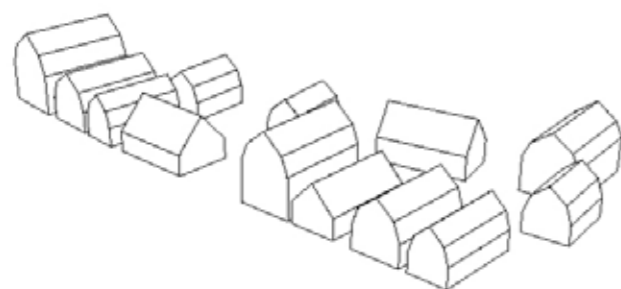






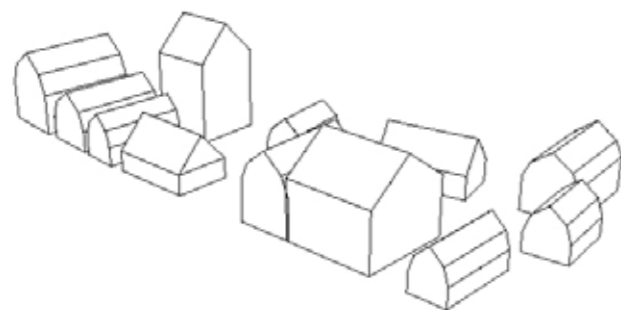


do 1850



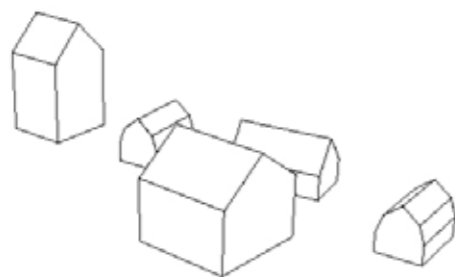
Poměrně hustou uliční sítí obklopují dřevěné domky venkovského typu. Roztroušeny jsou místy chaoticky, místy téměř pravidelně podél ulic i úzkých uliček.

1850 - 1920



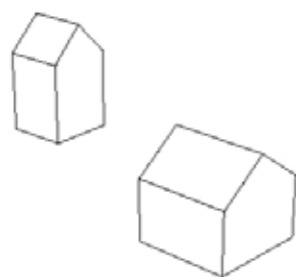
Starší dřevěnou zástavbu postupně nahrazují zděné vícepodlažní bytové domy, navržené pro blokovou zástavbu. Zvětšuje se měřítko, uliční čára se ale výrazně nemění.

1920 - 1950

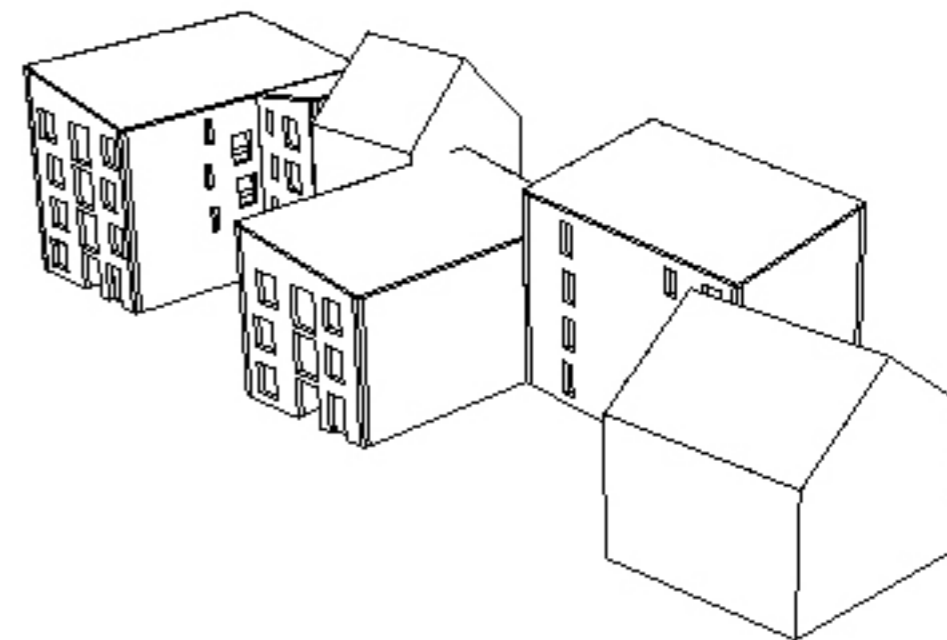


Dřevěná zástavba dožívá. Pozvolná asanace čtvrti probíhá až do 50. let 20. století. Domy jsou zbourány nebo vybydleny, nové se nestaví. Zděné, které zůstaly, jsou osídlovány novými obyvateli Sudet bez vztahu k prostředí.

1950 - dnes



Z hustě zastavěné čtvrti zbývá jen pár desítek domů, část z nich je prázdná a chátrá. Domy se staly solitéry, probourávají se nová okna do všech stran. Původní ulice už lze mezi prázdnými parcelami často jen tušit.



Návrh vyrůstá ze současné situace. Nebourá.

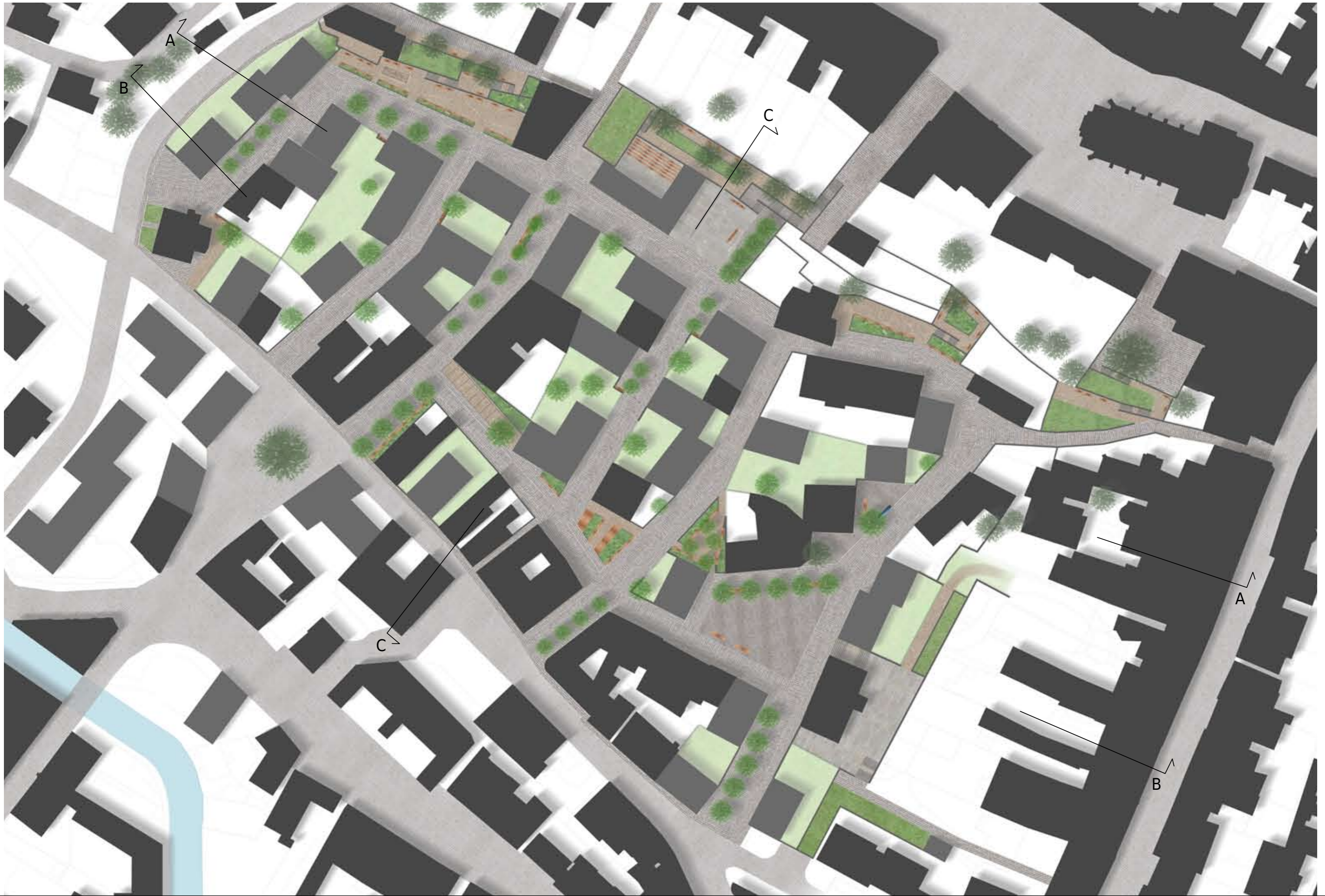
Znovu odděluje soukromé prostory od veřejných, vnitroblok od ulice. Nový blok však není celistvý, uzavřený, takový blok se v Liberci téměř nevyskytuje. Hmoty domů se tu střídají s polosoukromými dvory. Hrana ulice je však výrazná. Zeď a plot.

Měřítko i typ nové zástavby jsou odvozeny ze stávajících bytových domů převážně z 2. poloviny 19. století. Struktura poskytuje dostatek volného prostoru a výhledů, zároveň zajišťuje vysokou hustotu lidí i dějů, je městská.

Pro fungování místa je zásadní blízkost a návaznost na nejdůležitější městské prostory, Soukenné, Sokolovské a náměstí Dr. E. Beneše a ulici Pražskou. V těchto místech stále ještě pulzuje život, který se v Liberci stále více přesunuje do všudypřítomných obchodních center.

Vazby na horní i dolní centrum města jsou posíleny několika novými průchody, na úpatí svahu vznikají nové budovy s vyšším významem v organizmu města a nové městské prostory, lákající budou návštěvníky.





	1843	1954/6	2013	<b>návrh</b>
počet obyvatel	705 <sup>1)</sup>	913 <sup>2)</sup>	cca 600 <sup>3)</sup>	<b>+ 450</b>
počet domů	132 <sup>4)</sup>	72 <sup>4)</sup>	46	73
počet bytů	cca 150 <sup>5)</sup>			+ 234
obyvatel / hektar	164	212	cca 120	<b>245</b>
% veřejných prostor	22% <sup>4)</sup>		33%	43%
KZP	0,47 <sup>4)</sup>	0,33 <sup>4)</sup>	0,27	<b>0,38</b>
KPP	1,06 <sup>5)</sup>	1,03 <sup>5)</sup>	0,92	<b>1,44</b>

Poznámky:

1) počet byl zhruba odhadnut z přibližného počtu obyvatel na byt v Liberci (Mohr, J.: Liberecký územní plán Camilla Sitteho z roku 1901. In: Památky libereckého kraje. Národní památkový ústav, územní odborné pracoviště v Liberci, 2009.)

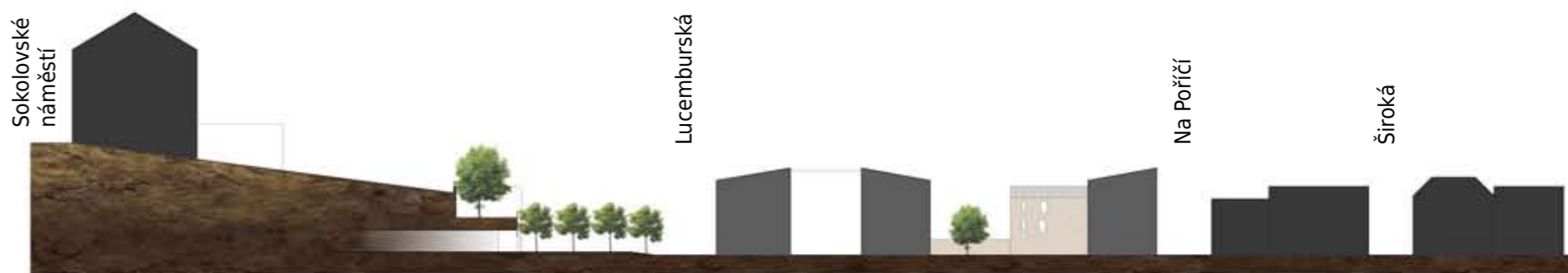
2) Směrný územní plán města Liberce - hustota obyvatelstva v blocích (1956): Státní okresní archiv Liberec, Sběrka map a plánů, inv. č. 998, sign. U/1 bb.

3) odhadnutá kapacita bytového fondu, skutečný počet je nižší

4) čísla vycházejí z těchto mapových podkladů:  
 Mapa stabilního katastru, 1843. <http://historickemapy.cuzk.cz/>  
 Letecké snímky Liberce 1952-54. <http://marushkapub.liberec.cz/default.aspx?themeid=2>

5) hodnoty byly odhadnuty s pomocí historických map, plánů jednotlivých domů archivu stavebního úřadu a starých fotografií

Všechny údaje jsou uváděny pro část území vymezenou ulicemi Lucemburská, U Lomu, Široká, Barvířská a Papírová.





LEGENDA

-  místní komunikace  
podle hustoty provozu  
(velmi silný --> velmi slabý)
- 
- 
- 
-  pěší komunikace
-  parkování
-  cyklostezka





#### OKNA A VÝHLEDY

Stávající úzké ulice, místy široké pouze 4 metry, nelze ve všech případech rozšířit na veřejná prostranství s rozměry, které odpovídají dnešní legislativě. V této situaci jsou nové domy navrženy tak, aby alespoň okna obytných místností byla umístěna v dostatečné vzdálenosti od sebe a sousedé si nehleděli do oken.



#### ŽIVÝ PARTER

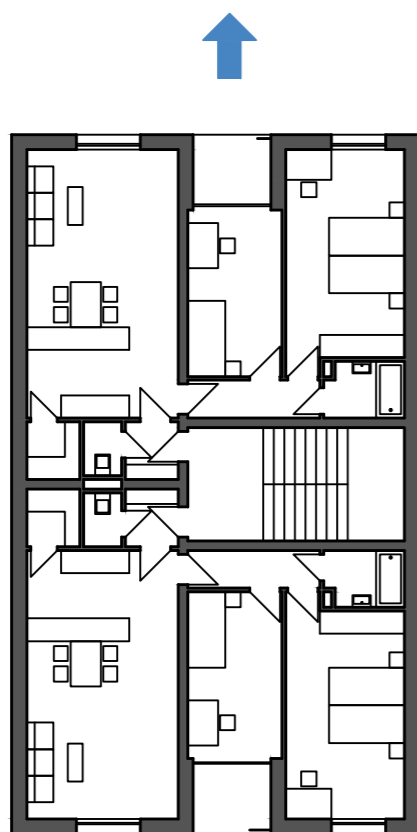
Hustota vstupů ve stávající zástavbě (černá) odpovídá městskému jádru. Přidávají se nové vstupy (červená), jak pro samotné obyvatele bytových domů, tak pro komerčně využívaný parter. Vlastními vstupy jsou přístupné i polosoukromé dvory (modrá).



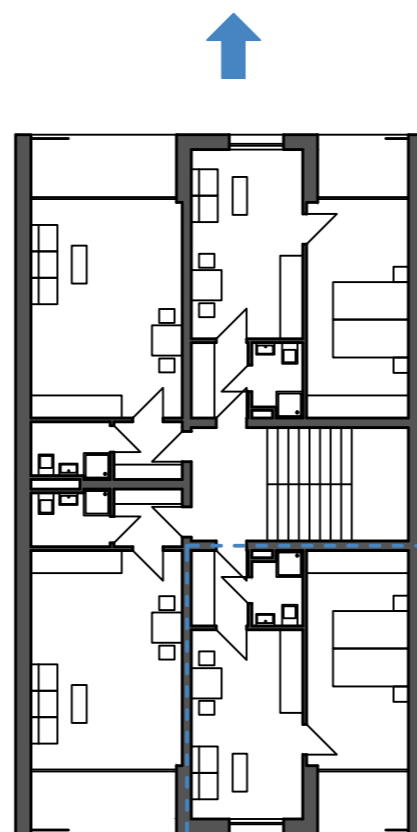
#### DVORY

Polosoukromé dvory jsou určeny obyvatelům bytových domů. V některých místech jsou kvůli zajištění většího soukromí odděleny od ulice zdí. Jinde se naopak skrz ploty otevírají pohledům zvenčí.

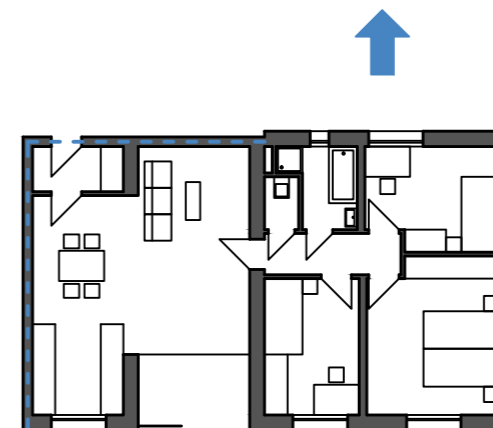
hloubkově orientovaný dům



1+kk (29,01 m<sup>2</sup> + 6,9 m<sup>2</sup> lodžie)  
2+kk (36,2 m<sup>2</sup> + 4,3 m<sup>2</sup> lodžie)



3+kk (70,5 m<sup>2</sup> + 4,1 m<sup>2</sup> lodžie)



4+kk (78 m<sup>2</sup> + 5,9 m<sup>2</sup> lodžie)

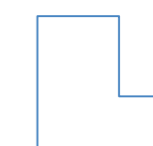
půdorysné schéma domu



18,5 x 10,8 m

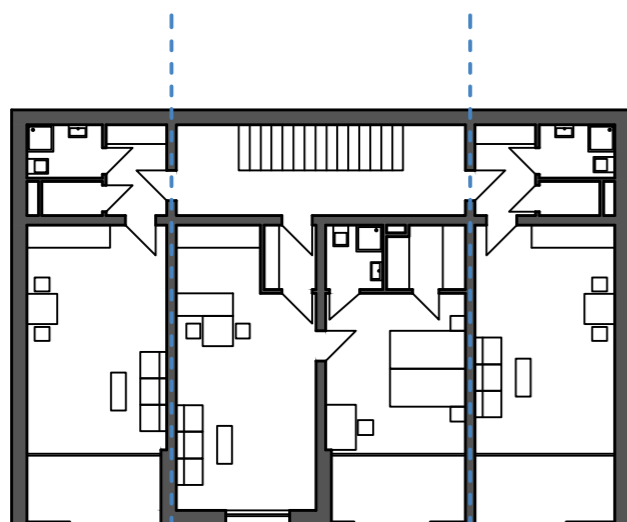


18,5 x 10,8 m

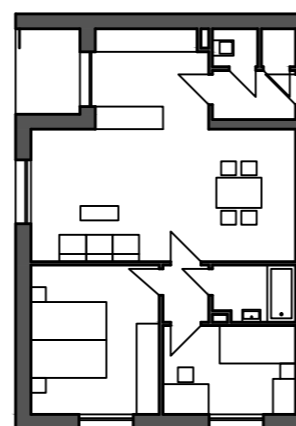


18,5 x 17,4 m

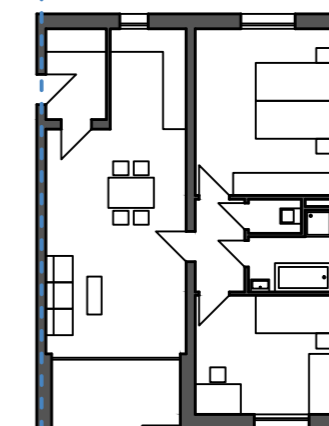
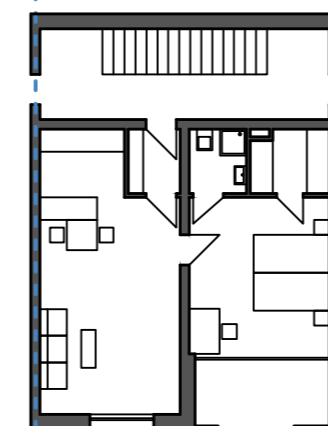
šířkově orientovaný dům



1+kk (30,6 m<sup>2</sup> + 7,1 m<sup>2</sup> lodžie)  
2+kk (49,7 m<sup>2</sup> + 6,8 m<sup>2</sup> lodžie)



3+kk (64,9 m<sup>2</sup> + 4,5 m<sup>2</sup> lodžie)



3+kk (67,4 m<sup>2</sup> + 6,7 m<sup>2</sup> lodžie)



12,4 x 11 m



16,4 x 11 m



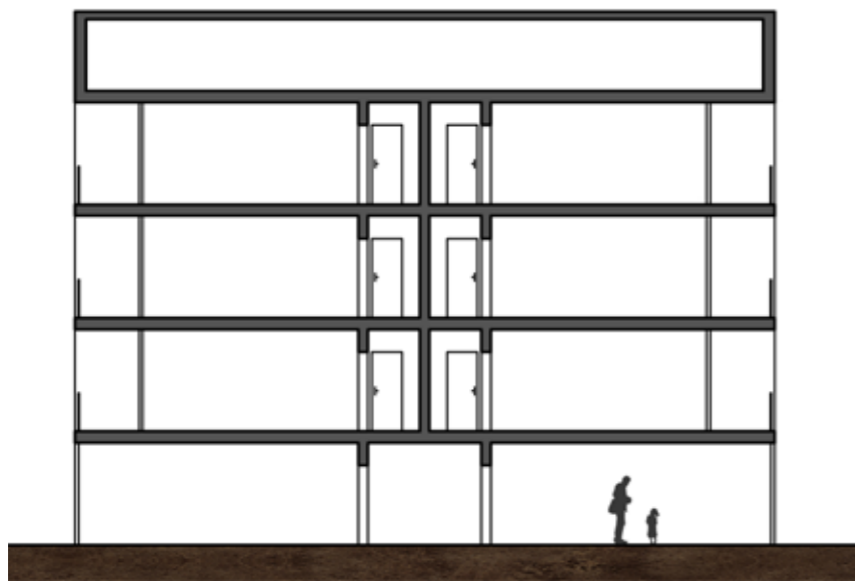
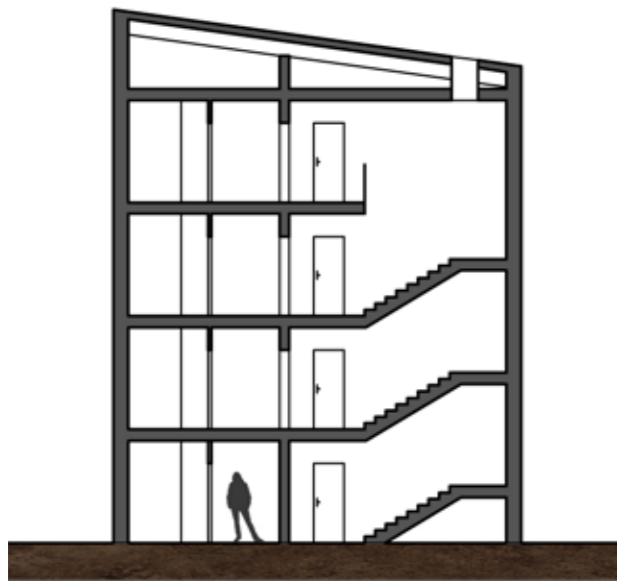
19,5 x 11 m



23,5 x 11 m

Bytové domy jsou navrženy jako tří- až čtyřpodlažní. K bydlení jsou určena vyšší podlaží, v přízemí se kromě komerčních ploch nachází také zázemí domu (odpad, kolárna, skladovací kóje, společenská místnost). Byty mají dispozice 1+kk až 4+kk, a každý je vybaven lodžii.

Konstrukční systém domů je stěnový, zdi jsou z keramických bloků, opatřené tepelnou izolací a vápeno-cementovou omítkou v různých strukturách a odstínech hnědé. Stropy jsou železobetonové monolitické. Pultová střecha s konstrukcí z dřevěných nosníků je kryta pozinkovaným falcovaným plechem. Lodžie a výklady v parteru jsou odstíněny posuvnými okenicemi s dřevěnými lamelami v hliníkovém rámu. Rámy oken jsou hliníkové, zábradlí lodžii ocelová se svislými příčlemi.



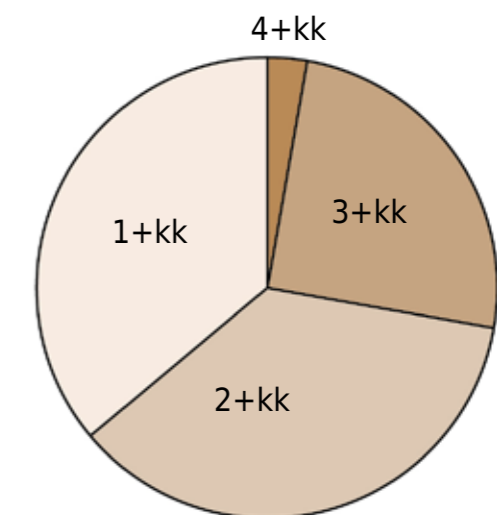
PŘÍČNÝ A PODÉLNÝ ŘEZ 1 : 200



PRINCIP ŘEŠENÍ FASÁDY 1 : 100

	podlažní plocha
bytové domy - bydlení	16 125 m <sup>2</sup>
bytové domy - komerce	2 070 m <sup>2</sup>
bytové domy - ostatní	4 330 m <sup>2</sup>
komunitní centrum	600 m <sup>2</sup>
parkování	5 730 m <sup>2</sup>

	počet	procento
1+kk	84	36 %
2+kk	86	36,75%
3+kk	58	24,75%
4+kk	6	2,5%
celkem	234	
parkovací stání	234	









## MĚSTSKÉ PROSTORY, ZÁKOUTÍ A VÝZNAMNÉ BUDOVY

1. PAPIROVÉ NÁMĚSTÍ - místo k setkávání, posezení, pořádání trhů...
2. GALERIE - památkově chráněná budova bývalé tkalcovny č.p.123/II sloužila v 90. letech jako galerie a klub, tuto funkci by bylo vhodné obnovit
3. NÁDVOŘÍ ZA GALERII - zvýšené nádvoří za galerií poskytuje prostor pro venkovní expozice
4. SPOJNICE S PRAŽSKOU ULICÍ - podél pěší zkratky se nachází také východ z podzemních garáží
5. PLÁCEK S KAŠNOU - posezení ve stínu stromu, kamenná kašna k osvěžení
6. PARK NA TERASÁCH - jižní svah s výhledy na město i Ještěd
7. SPOJNICE S ŽELEZNOU ULICÍ
8. PŘEDPROSTOR KOMUNITNÍHO CENTRA - upravený jako náměstí, propojený s horní částí města, slouží také jako předprostor vstupu do libereckého podzemí
9. KOMUNITNÍ CENTRUM - volnočasové aktivity, víceúčelový sál, dvůr upravený jako amfiteátr
10. DĚTSKÉ HŘIŠTĚ "POD RÁMOVÝM VRŠKEM"
11. PARKOVACÍ STÁNÍ krytá pergolou
12. POSEZENÍ - dřevěné plochy k sezení a ležení na slunci
13. ZAHRADA VE STÍNU STROMŮ - zelený kout mezi Papírovým náměstím a ulicí Na Příkopě



ŽULOVÉ KOSTKY  
stávající, 150x150

plochy míst. komunikací

ŽULOVÉ KOSTKY  
štípané, 80x80

plochy náměstí

ŽULOVÉ KOSTKY  
řezané, 300x150

plochy chodníků

ŽULOVÉ DESKY  
800x400

plochy u komunit. centra



MLAT

zpevněné plochy teras,  
dětské hřiště

ŽULOVÉ KVÁDRY  
stávající

opěrné zdi teras

BETON

zídky, spodní část laviček

DŘEVO

sedací části laviček



OMÍTKA VÁPENOCEMENTOVÁ  
různé struktury a odstíny hnědé

fasády bytových domů

DŘEVĚNÉ LAMELY

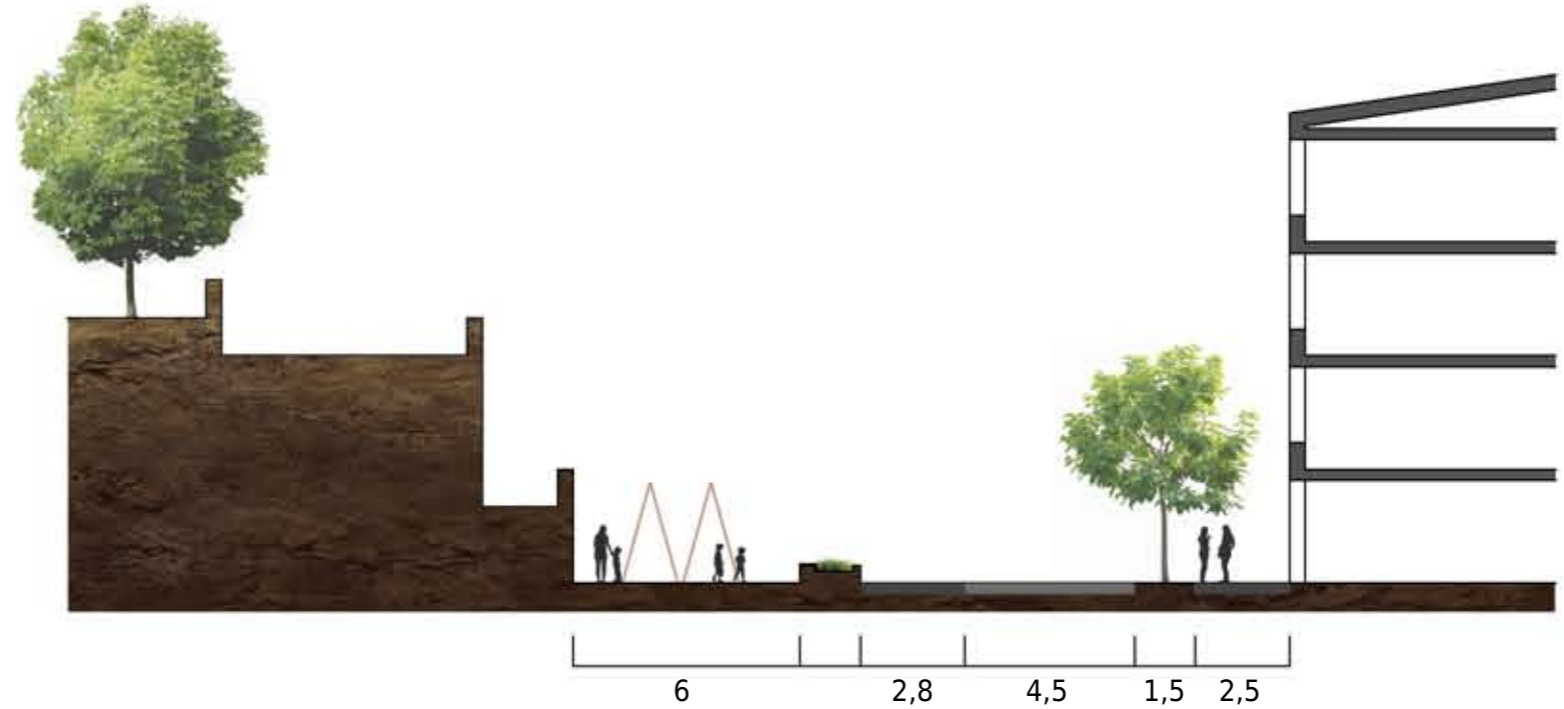
okenice, obklad  
komunitního centra



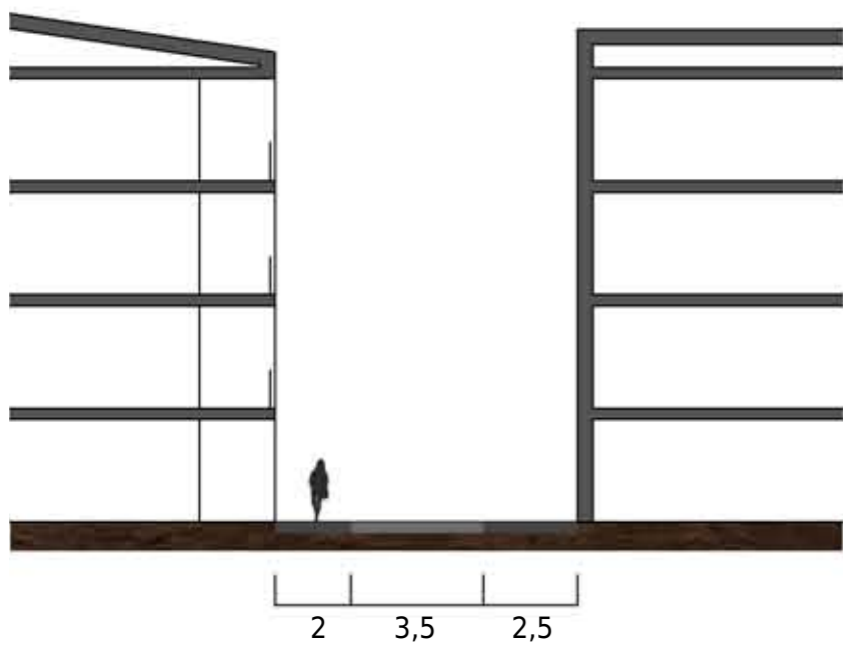
PŘÍKLAD OBYTNÉ ULICE S OBOUSMĚRNÝM PROVOZEM  
ULICE NA SVAHU



PARKOVÉ TERASY, DĚTSKÉ HŘIŠTĚ A LUCEMBURSKÁ ULICE



PŘÍKLAD OBYTNÉ ULICE S JEDNOSMĚRNÝM PROVOZEM  
VRABČÍ ULICE

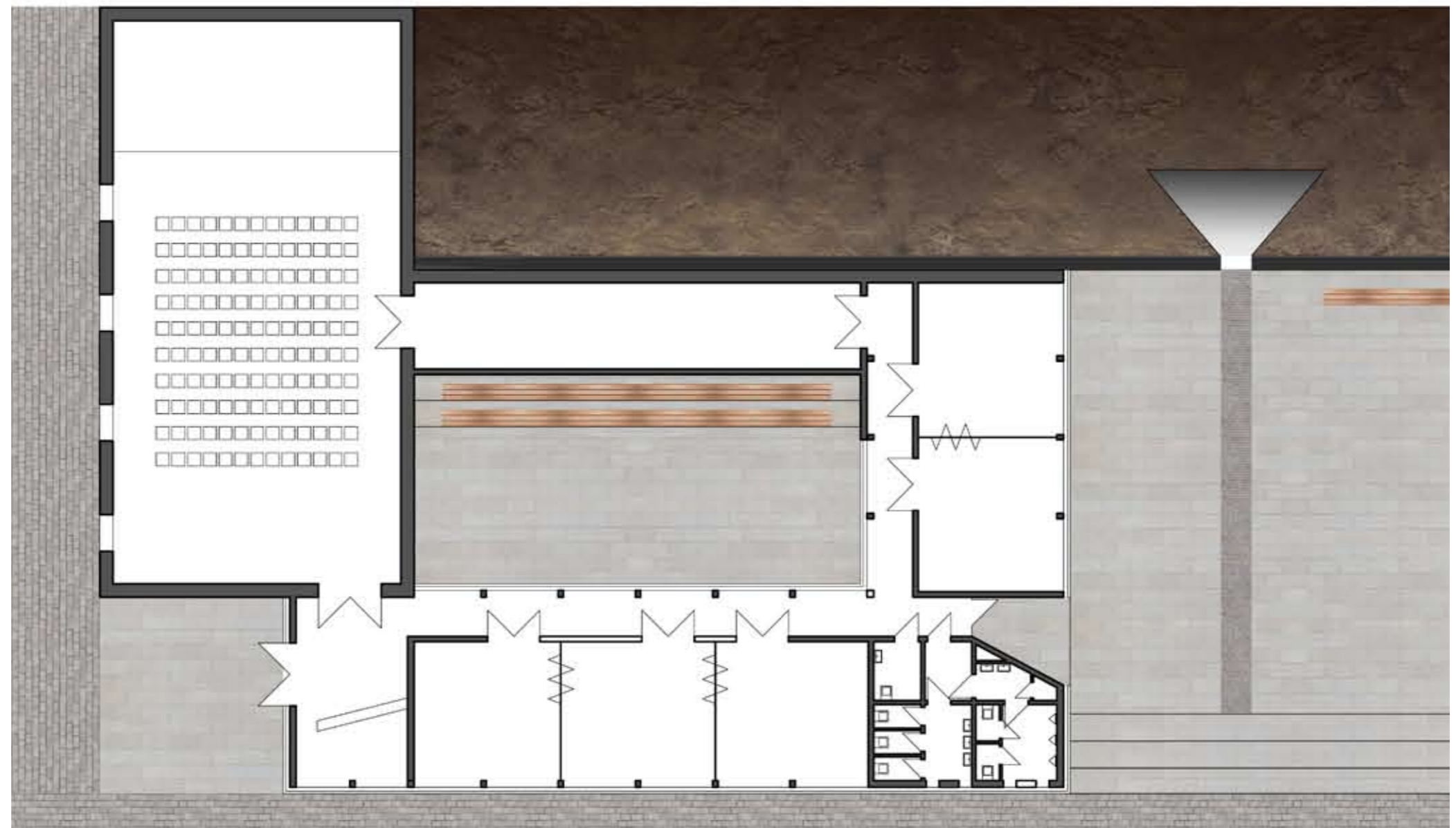


ŘEZ VSTUPEM DO PODZEMÍ A POHLED NA KOMUNITNÍ CENTRUM





ŘEZ VÍCEÚČELOVÝM SÁLEM, NÁDVOŘÍM A UČEBNAMI



PŮDORYS KOMUNITNÍHO CENTRA A OKOLÍ



PERSPEKTIVA - POHLED ULICÍ U STOKY



PERSPEKTIVA - PAPIROVÉ NÁMĚSTÍ



PERSPEKTIVA - POHLED Z TERAS NA KOMUNITNÍ CENTRUM



PERSPEKTIVA - PŘEDPROSTOR KOMUNITNÍHO CENTRA A VSTUP DO PODZEMÍ



PERSPEKTIVA - HŘIŠTĚ "POD RÁMOVÝM VRŠKEM"



PERSPEKTIVA - POHLED NA LOKALITU Z PALÁCE NISA



## POUŽITÁ LITERATURA A PRAMENY:

Chocholoušková Hana, Lhotová Markéta: Zmizelé Čechy: Liberec. Paseka, Praha - Limotyšl, 2009.

Karpaš Roman a kol.: Kniha o Liberci. Nakladatelství Dialog, Liberec, 2004. Druhé, opravené a rozšířené vydání.

Karpaš Roman: Staré pohlednice - Liberec. Nakladatelství RK, Liberec, 2008.

Kuča Karel: Města a městečka v Čechách, na Moravě a ve Slezsku / 3.díl.

Mohr, Jan: Liberecký územní plán Camilla Sitteho z roku 1901. In: Památky libereckého kraje. Národní památkový ústav, územní odborné pracoviště v Liberci, 2009.

Technik Svatopluk: Tři záhady vzniku Liberce aneb jak vznikl Liberec a jeho jméno. Liberec, 2010.

Rous Ivan: Liberecké podzemí. Kalendář Liberecka, Liberec, 2009.

Zeman Jaroslav: Liberec: urbanismus, architektura, industriál, pomníky, objekty, památky. Liberec: Knihy 555, 2011.

Polohopisný plán Liberce (zřejmě z roku 1833): Státní okresní archiv Liberec, Sběrka map a plánů, inv. č. 865, sign. CH/28.

Regulační plán Liberce (zřejmě mezi 1940-46): Státní okresní archiv Liberec, Sběrka map a plánů, inv. č. 985, sign. J/29.

Směrný územní plán města Liberce - hustota obyvatelstva v blocích (1956): Státní okresní archiv Liberec, Sběrka map a plánů, inv. č. 998, sign. U/1 bb.

Náčrt regulačního plánustatutárního města Liberce - Engel Antonín (okolo 1946): Státní okresní archiv Liberec, Sběrka map a plánů, inv. č. 991, sign. CH/15.

Magistrát města Liberce: Archiv stavebního úřadu, složky domů č.p. 27/III, 28/III, 29/III, 31/III, 33/III, 118/III, 122/III, 125-6/III, 271/III, 275/III, 278/III, 18/II, 21/II, 37/II, 43/II, 64/II, 65/II, 66/II, 71/II, 82/II, 91/II, 96/II, 97/II, 98/II, 103/II, 104/II, 112/II, 113/II, 116/II, 123/II, 127/II, 128/II, 162/II, 163/II, 164/II, 166/II, 168/II, 169/II, 170/II, 176/II, 177/II, 179/II, 182/II, 192/II, 201/II, 200/II, 204/II, 206/II, 208/II, 302/II, 329/II, 332/II, 349/II a 377/II.

<http://liberec-reichenberg.net/>

<http://www.mapy.cz/>

<http://historickemapy.cuzk.cz/>

<http://marushkapub.liberec.cz/default.aspx?themeid=2>

## PODĚKOVÁNÍ

Závěrem bych ráda poděkovala zejména doc. Ing. arch. Miroslavu Cikánovi za vedení diplomové práce, dále pak Ing. arch. Mileně Hauserové, Ing. arch. Filipu Tittlovi, panu Jiřímu Bockovi, paní Heleně Procházkové, Mgr. Petře Šťovíčkové, PhDr. Janu Mohrovi, paní Věře Strakové a paní Zuzaně Šrámkové za ochotu a cenné rady.