



LÉČEBNA DLOUHODOBĚ NEMOCNÝCH - LIBČICE NAD VLTAVOU

10-2013

8778/13
1577

České vysoké učení technické v Praze, Fakulta architektury

2/ ZADÁNÍ diplomové práce

Mgr. program navazující

jméno a příjmení: Kristýna Sedláčková

datum narození: 15.8.1988

akademický rok / semestr: 2013/2014, ZS
ústav: 15118 Ústav nauky o budovách
vedoucí diplomové práce: doc. Ing. arch. Karel Fořtl, CSc.

téma diplomové práce: LÉČEBNA DLOUHODOBĚ NEMOCNÝCH-
LIBČICE NAD VLTAVOU

viz přihláška na DP

zadání diplomové práce:

1/popis zadání projektu a očekávaného cíle řešení

Zadáním diplomové práce je zpracování návrhu léčebny dlouhodobě nemocných v Libčicích nad Vltavou. Účelem projektu je návrh místa určeného k ošetřování a doléčování pacientů, jejichž zdravotní stav již nevyžaduje pobyt v nemocnici nebo u nichž není perspektiva zlepšení jejich stavu. Součástí programu LDN bude též výdejna léků a menší zdravotní středisko. Přesný program LDN bude douráven po konzultaci s personálem LDN.

2/popis závěrečného výsledku, výstupy a měřítka zpracování

Závěrečným výsledkem bude architektonická studie objektu a jeho zapojení do okolní zástavby.


Výstupy:

Situace širších vztahů M 1:2000
Situace M 1:500(400)
Půdorysy M 1:200
Pohledy ŘEZU M 1:200
Vizualizace
Architektonicko-konstrukční detail M1:50(20)
2x portfolio A3
CD

3/seznam dalších dohodnutých částí projektu (model)

Model M 1:200

Datum a podpis studenta 3.10.13 

Datum a podpis vedoucího DP 3.1.13 

Datum a podpis děkana FA ČVUT

registrováno studijním oddělením dne

10/10/13 

ČESKÉ VYSOKÉ UČENÍ TECHNICKÉ V PRAZE FAKULTA ARCHITEKTURY

AUTOR, DIPLOMANT: KRISTÝNA SEDLÁČKOVÁ
AR 2013/2014, ZS

NÁZEV DIPLOMOVÉ PRÁCE:
(ČJ) LÉČEBNA DLOUHODOBĚ NEMOCNÝCH, LIBČICE NAD VLTAVOU
(AJ) HOSPICE, LIBČICE NAD VLTAVOU

JAZYK PRÁCE: ČESKÝ

Vedoucí práce: Doc. Ing. arch. Karel Fořtl, CSc. Ústav: 15118 Ústav nauky o budovách
Oponent práce: Ing. arch. Jan Liman
Klíčová slova (česká): LDN

Anotace (česká):
Cílem diplomové práce je návrh léčebny dlouhodobě nemocných v Libčicích nad Vltavou v okrese Praha-západ. Součástí léčebny je také menší poliklinika a výdejna léků pro veřejnost. Účelem projektu je návrh místa k ošetřování a doléčování pacientů, jejichž zdravotní stav již nevyžaduje pobyt v nemocnici, avšak potřebují intenzivní péči. Hlavní zásadou je návrh přátelivého a klidného místa, kde je důraz kladen především na pohodu pacienta.

Anotace (anglická):

The main point of the master thesis is to design hospice in Libčice nad Vltavou, Prague – west. One part of the hospice is also small clinic and pharmacy. The main purpose of this project is to design the place for taking care and making after-treatment of patient, whose health doesn't need to stay in hospital but need intensive care. The main base is to design friendly and calm place, where is the main emphasis put in comfort of the patient.

Prohlášení autora

Prohlašuji, že jsem předloženou diplomovou práci vypracoval samostatně a že jsem uvedl veškeré použité informační zdroje v souladu s „Metodickým pokynem o etické přípravě vysokoškolských závěrečných prací.“
(Celý text metodického pokynu je na www.FA.studium/ke-stazeni)

V Praze dne 10. ledna 2014

podpis autora-diplomanta

Tento dokument je nedílnou a povinnou součástí diplomové práce / portfolia a CD.

ZADÁNÍ, ANOTACE

LÉČEBNA DLOUHODOBĚ NEMOCNÝCH (LDN)

Léčebna dlouhodobě nemocných je v České republice léčebný ústav určený k ošetřování a doléčování pacientů, jejichž zdravotní stav již nutně nevyžaduje pobyt v nemocnici nebo u nichž není perspektiva zlepšení jejich zdravotního stavu. Zpravidla se jedná o lidi pokročilého věku, které není z různých důvodů možné ošetřovat v domácím prostředí.

Mnoho pacientů proto v těchto zařízeních po několika týdnech či měsících umírá. Kromě nemocnic se proto jedná o nejčastější místo úmrtí. Některé LDN jsou samostatné (státní i soukromé), jiné jsou součástí nemocnic. Některé LDN se svým charakterem do určité míry přibližují domovům důchodců, v jiných jsou převážně ležící pacienti neschopní jakékoliv sebeobsluhy. Průměrný věk pacientů v českých LDN činí téměř 80 let. V 90. letech 20. století byla délka pobytu LDN zpravidla omezena na tři měsíce, nyní již zde takové omezení není, avšak i tak většinou pobyt pacienta nebývá delší.

Důležitým úkolem těchto léčeben je maximálně zlepšit kvalitu života v jeho závěrečné fázi a umožnit důstojné umírání. Děje se tak především snižováním nebo odstraňováním bolesti a jiných nepříjemných fyzických projevů nemoci.

V dnešní době lékařská péče pro těžce nemocné seniory není nejlepší. Většina léčeben pro dlouhodobě nemocné bývá součástí nemocnic nebo se nachází ve starší, zchátralé zástavbě. Také se vyskytují články, kde péče o tyto pacienty není zrovna ukázková, kdy zdravotní sestry nepečují dobře o tyto pacienty a ti tak strádají. Myslím si, že v tomto období, kdy vlastně pacient dožívá svůj život, by měl strávit v majestátním prostředí. Toto prostředí by mu mělo ulehčit tyto poslední dny života. Mělo by mu dodat domácí prostředí, bez žádného strachu, obav a bolesti.

ZÁSADY A VÝCHOZÍ KONCEPT NÁVRHU

Jak je již psáno výše, LDN bývá většinou posledním pobytem starých pacientů. Důležité tedy je, aby se zde pacient cítil příjemně a nezažadovaly ho další problémy. Nejdůležitějším prvkem, využitým v návrhu je **SVĚTLO**. Důležité je světlo v interiéru. Zde platí známé rčení: "Světlo v domě, světlo v myslí." V objektu jsou navržena velká okna, která prosvětlují celý interiéru.

- Dalším důležitým prvkem je navození **POCITU KLIDU a BEZPEČÍ**. Pacient by se měl cítit bezpečně, že mu nehrozí žádné nebezpečí z okolí a že se tu o něj všichni postarají.
- Pacienti by měli být také v **PROPOJENÍ S PŘÍRODOU**. Měl by se jim naskytovat příjemný výhled z oken. V interiéru by se také měla vyskytovat příroda - živé rostliny a zeleň jako součást "terapie" pacienta. Okna jsou proto navržena se sníženým parapetem, aby měl pacient příjemný výhled do okolní krajiny a centrálního atria.
- Interiéru je navržen jako **BAREVNÝ**. S použitím veselých a optimistických barev. Měl by navozovat optimistickou atmosféru a povzbuzovat pacienta. Avšak barvy nejsou příliš intenzivní, jsou voleny spíše klidnější a světlejší tóny.
- Důležité je také vybrat okolí stavby a výraz stavby a její kompozice ve vztahu k okolí. Stavby by neměla být příliš komplikovaná. U těchto typů staveb je velice důležité, aby pacienti přijali stavbu v pozitivním slova smyslu, jelikož přímo ovlivňuje psychiku a zdraví klientů, kteří stavbu užívají.
- Stavba by také neměla být až moc pokroková a přemodernizovaná. Základem je **JEDNODUCHOST** - jednoduchost užívání, bezproblémová čitelnost a účelnost řešení.

- V tomto prostředí by nemělo docházet k dezorientaci pacientů, pocitu odcizení a ztrátě kontroly. Toto vše vede ke zhoršení psychického stavu klientů a má to také nepřímý dopad na možné zhoršení stavu pacienta.

- Důležité je také řešení **DETAILŮ**. Budovu obývají především handicapovaní lidé. Je třeba rozlišovat barvy a jiné vjemy. Je dobré dodržovat stejné výšky, jakákoliv změna může způsobit problémy. Důležitá je sice barevnost, ale také dávat pozor na nadměrné barevný a materiálové komplikovaný design. Nemusí být pozitivně přijat pacienti.
- Dobré je, aby prostředí bylo motivací a radostí pro klienty, nesmí být tzv. "mrtvé". Dobré je vytváření průhledů do přírody, zajímavých zákoutí, vodní prvky v interiéru, atd.
- V místnostech a chodbách by mělo být použito pro každého dobře odhadnutelné měřítko a vzdálenost mezi jednotlivými místy. Toho lze docílit umístěním všeobecně známých prvků.
- Pokoje by měly být řešeny jako jednolůžkové, jelikož jsou soukromým a intimním prostorem klientů.
- Jelikož v posledních dnech života je pacient často neschopen samostatného pohybu a veškerý čas tráví na lůžku, má významnou roli v navrhování pokojů jejich orientace ke světovým stranám, velikost a umístění oken ve vztahu k okolí a k lůžku a možnost vyvezení lůžka na terasu.
- Pro pacienta je také důležitý kontakt s příbuznými, ale i s předměty, či kusy nábytku ze svého domácího prostředí.
- Velice důležitá je také **DŮSTOJNOST** tohoto prostředí.
- Výsledkem by pak měla být stavba, která budoucím uživatelům nebude vadit, naopak bude plně funkční a příjemná k užívání.

URBANISTICKÝ A ARCHITEKTONICKÝ KONCEPT

IDENTIFIKAČNÍ ÚDAJE

NÁZEV:	Léčebna dlouhodobě nemocných Libčice nad Vltavou
MÍSTO STAVBY:	Libčice nad Vltavou, Praha – západ
CHARAKTER STAVBY:	novostavba
AUTOR STUDIE:	Kristýna Sedláčková

ZÁKLADNÍ ÚDAJE

ZASTAVĚNÁ PLOCHA CELKEM:	2575m ²
--------------------------	--------------------

CELKOVÁ HRUBÁ PODLAŽNÍ PLOCHA STAVBY:

KAPACITA LDN:	44pokojů
---------------	----------

	82 lůžek
--	----------

KAPACITA KUCHYNĚ:	140 stávrníků
-------------------	---------------

CHARAKTER MÍSTA A OKOLNÍ ZÁSTAVBY

Řešené území se nachází v klidné obytné části města Libčice nad Vltavou. Pozemek se nachází na okraji bytové zástavby. Má rozlohu 5146m² a rozkládá se mezi ulicí Tržní a U Krytu. Z jihu a západu hraničí s přírodní zelení. Pozemek je rovinatý, z východní strany je od místní komunikace oddělen příkřejším svahem, který bude od objektu a navrhované komunikace oddělen opěrnou zdí. Pozemek je zatrávněný, v severní části se nachází rostlá náletová zeleň, která bude v průběhu stavby odstraněna a nahrazena novou zelení. Okolní zástavba se skládá především z rodinných domů ze sedlovou či valbovou střechou o výšce dvou nadzemních podlaží s podkrovím.

PRŮVODNÍ ZPRÁVA

Cílem urbanistického řešení je vytvoření dvou hlavních objektů, které navazují na směry okolní zástavby. Západní objekt je řešen jako třípodlažní, východní jakou dvoupodlažní. Objekty jsou propojeny ze severu jednopodlažní vstupní halou a z v 1. NP objektem kuchyně a ve 2. NP skleněným tunelem. V centru stavby se nachází atrium se zelení.

PROVOZNÍ A ARCHITEKTONICKÉ ŘEŠENÍ

Prostory léčebny dlouhodobě nemocných

Oddělení léčebny dlouhodobě nemocných je navrženo do dvou objektů a 3 stanic. Celkem má léčebna kapacitu 82 lůžek a je rozdělena do tří stanic. 1. stanice má kapacitu 30 lůžek (16 pokojů) 2. a 3. stanice má kapacitu 26 lůžek (14 pokojů). V celé léčebně je vyhrazeno 5% jako sociální lůžka. Každá stanice se skládá ze související skupiny pokojů a požadovaných prostor. Stanice tvoří prostorovou jednotku. Vedle pokojů zahrnují také provozní prostory. Standardem v každé stanici jsou dvoulůžkové pokoje. V každé stanici jsou dva pokoje řešeny jako nadstandardní, tedy jednolůžkové. V centru každé stanice se nachází stanoviště sester. Stanoviště má čelní stěnu orientovanou do chodby prosklenou, pro lepší přehled nad stanicí. Sesterna je vybaveny ledničkou na léky, skříňmi na léky a pracovní plochou na přípravu léčiv. Dále jsou zde navrženy kartofeční skříně. Dále se v každé stanici nachází aseptický pracovní prostor, k umístění čistících prostředků, vozíků a přístrojů. Dále skladovací prostory pro odpady a použité prádlo, stejně tak i prostory pro čisté prádlo. Na stanici je navržen také septický pracovní prostor, určený k mytí mís a dalších přístrojů. Zejména pro chodící pacienty a jejich návštěvy je navržena společenská místnost, která plní více funkcí (jako např. jídelna, návštěvní místnost, knihovna, apod.) Společenská místnost je navržena s velkými okny s výhledem do okolní krajiny. Na stanici se také nachází staniční kuchyně, kde se připravují a dorozdělují jídla, která jsou přivezena na tabletových systémech transportovaných z hlavní kuchyně. Kuchyně je navržena tak, aby zde byla umožněna manipulace s tablety s jídlem a samostatná příprava drobného občerstvení a příprava teplých nápojů, zejména čaje. Základní součástí každé stanice je vyšetřovna/ošetřovna, koupelna pacientů s volně stojící vanou, bezbariérovou sprchou s lehátkem a instalační připojení pro transportní sprchové lůžko. V každé stanici jsou také navrženy návštěvnícké toalety a toalety pro personál.

V 1. nadzemním vstupním podlaží jsou umístěny hlavní administrativní části léčebny a zázemí personálu. Je zde také navrženo zázemí pro pečovatelskou službu, která dojíždí za pacienty, kteří se léčí v domácí péči. Dále je zde příjem pacientů, kancelář primáře, kancelář pro psychologa či konzultanta, kteří slouží jako poradna pacientům či rodinným příslušníkům. Dále je zde kancelář údržby a místnost pro externí docházející specialisty. Pro lékaře léčebny a především pro noční službu ej zde navržen pokoj s vlastním hygienickým zázemím.

Dále je navržen suterén, pod 3 podlažním objektem, který slouží především jako technické zázemí a k ukládání, třídění a skladování odpadů a k ukládání zemědělských. Márnice je navržena pro skladování minimálně 5 osob s vnitřní teplotou +2 - +4°C. Těla jsou sem dopravována pomocí výtahu, který slouží pouze pro dopravu špinavých věcí a odpadků. Dále je zde navržena technická místnost, sloužící jako strojovna vzduchotechniky, dále jsou zde zásobníky vody a plynové kotle. Jelikož v léčebně nebude umístěn provoz centrální prádely, prádlo bude distribuováno mimo budovu, z tohoto důvodu jsou zde navrženy prostory pro uskladnění čistého a špinavého prádla.

Centrální přípravná jídel

Centrální přípravná jídel je kapacitně dimenzovaná tak, aby zvládla přípravu a následnou distribuci jídel pro celou kapacitu budovy včetně personálu a dále také distribuci jídla pro donáškové služby pečovatelské péče. Distribuce bude řešena tabletovým systémem na lůžka a do jídelny pacientů částečně chodících, dále krabičkovým systémem pro donáškovou službu pečovatelské péče a na stolním nádobí v jídelně personálu. Počítá se s dovážením bouraného masa a hrubě očištěné zeleniny, pro které jsou navrženy dostatečné sklady. Součástí gastroprovozu je také navrženo samostatné sociální zázemí pro zaměstnance.

Poliklinika

Prostory polikliniky ses távají z hlavní vstupní haly, recepcce, lékárny, obchodu se zdravotními potřebami, samotnými ordinacemi, čekárnou a laboratoří pro odběr krve. Čekárna je řešena jako společná pro všechny ordinace. Ve zdravotním středisku jsou navrženy ordinace pro interního lékaře, zubního lékaře, gynekologa a praktického lékaře.

TECHNICKÉ ŘEŠENÍ

Materiálové a konstrukční řešení

Základní nosná konstrukce je navržena z monolitického železobetonu. Je zde použita kombinace stěnového a sloupového systému s použitím rozpětí desek 8650mm. Základovou konstrukci tvoří základové pasy, se základovou spárou v nezámrné hloubce. Nosné železobetonové stěny mají tloušťku 200mm a nosné sloupy, umístěné v suterénu třípodlažní budovy mají rozměry 300x400mm. V prostorách vstupních hal a čekáren mají sloupy kruhový tvar o průměru 300mm. Vnitřní příčky jsou navrženy z keramických tvámic POROTHERM, tloušťky dle akustických požadavků. Vodorovné nosné konstrukce jsou navrženy jako železobetonové monolitické desky o tloušťce 250mm v určitých místech navržené se skrytými průvlaky. Obvodové a stropní konstrukce budou dle tepelně-technických požadavků zatepleny. Fasáda je navržena jako kontaktní zateplená s omítkou. Mezi okny stanic léčebny jsou navrženy desky. Okna budou hliníková s izolačním dvojsklem. V prostorech vstupní haly polikliniky a čekárny je navržen lehký obvodový plášť.

Dopravní infrastruktura

Hotel je dopravně napojen na místní komunikaci. Kolem objektu je navržena nová obslužná komunikace. Příjezd sanitek je z hlavní komunikace. V okolí objektu se nachází dostatek místa pro parkování, proto nejsou navržena nová parkovací stání.

Technická infrastruktura

Objekt bude napojen na stávající inženýrské sítě. Vytápění objektu bude zajištěno kombinací podlahového vytápění s radiátory. Pokoje jsou vybaveny klimatizací pro teplotní regulaci a pohodlí pacientů.

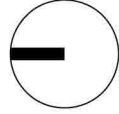
Požární ochrana

Objekt je dopravně přístupný ze všech stran pro zásahová vozidla po zpevněné ploše. Konstrukční systém je železobetonový monolitický, klasifikovaný jako nehořlavý. Všechna schodiště, resp. úniková schodiště jsou odvětraná a jejich součástí je i hydrant. Výtah určený pro přepravu pacientů je využíván jako evakuační. Je možný jo použít při požáru. Je napojen na záložní zdroj umístěný v 1.PP. Ostatní výtahy nejsou evakuační.

PRŮVODNÍ ZPRÁVA



Kraje a okresy České republiky



SITUACE POZEMKU



místní hlavní komunikace

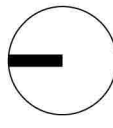
hlavní příjezdové komunikace

železniční trať Praha - Děčín

možnost parkování

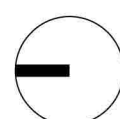
železniční zastávka

pozemek

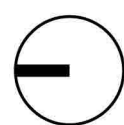
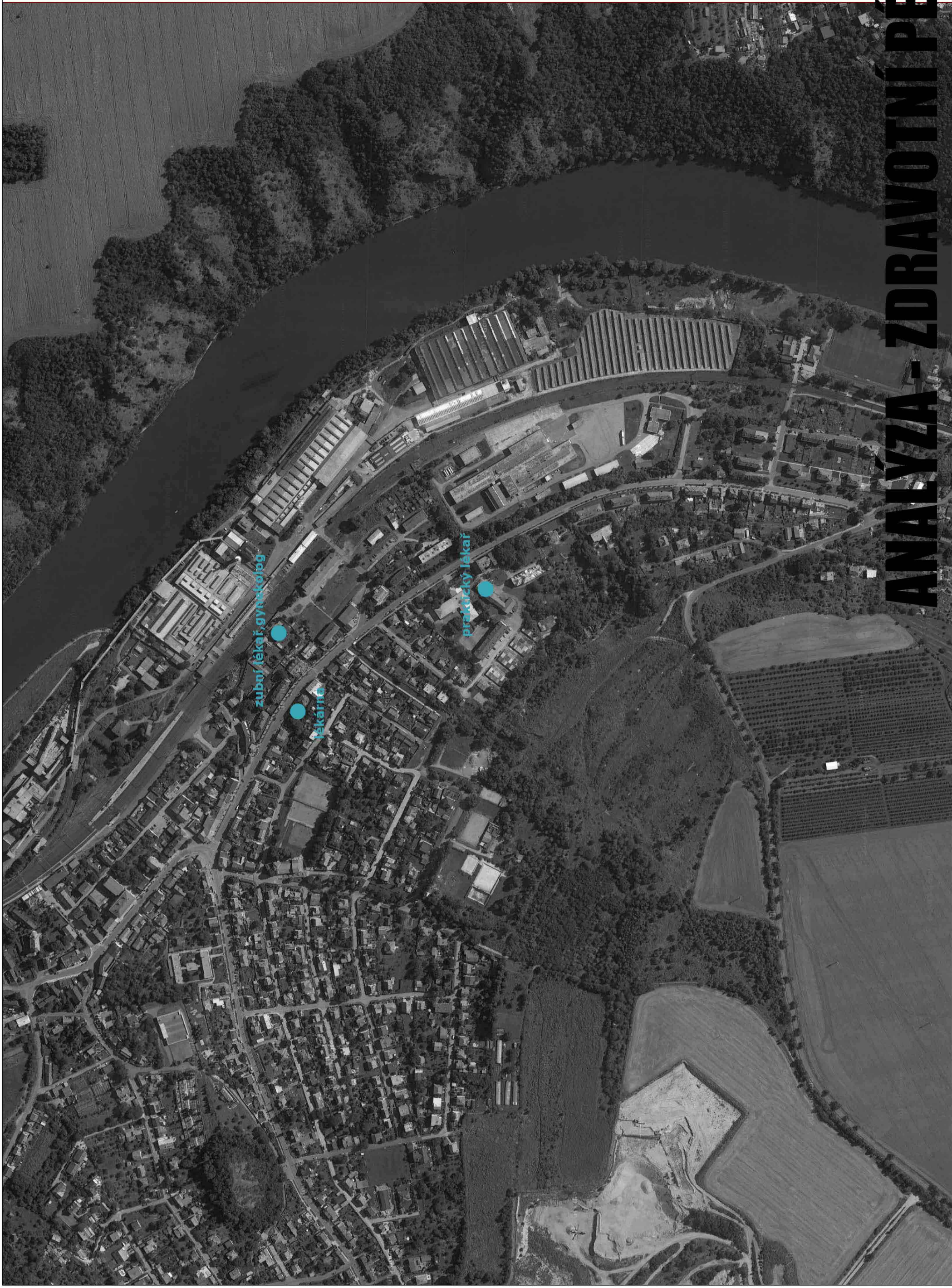


ANALÝZA - DOPRAVA

směr Praha

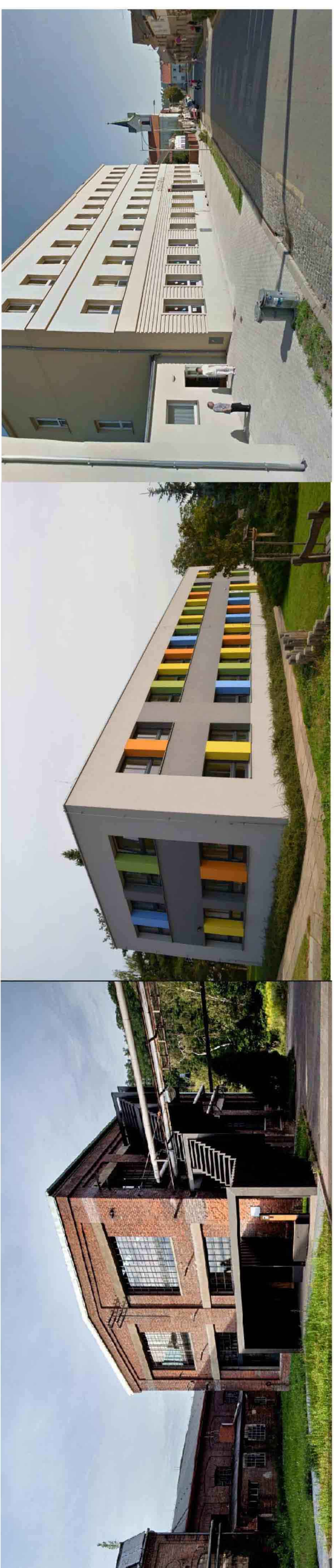


ANALÝZA MÍSTÁ



ANALÝZA - ZDRAVOTNÍ PÉČE

FOTO ÚZEMÍ

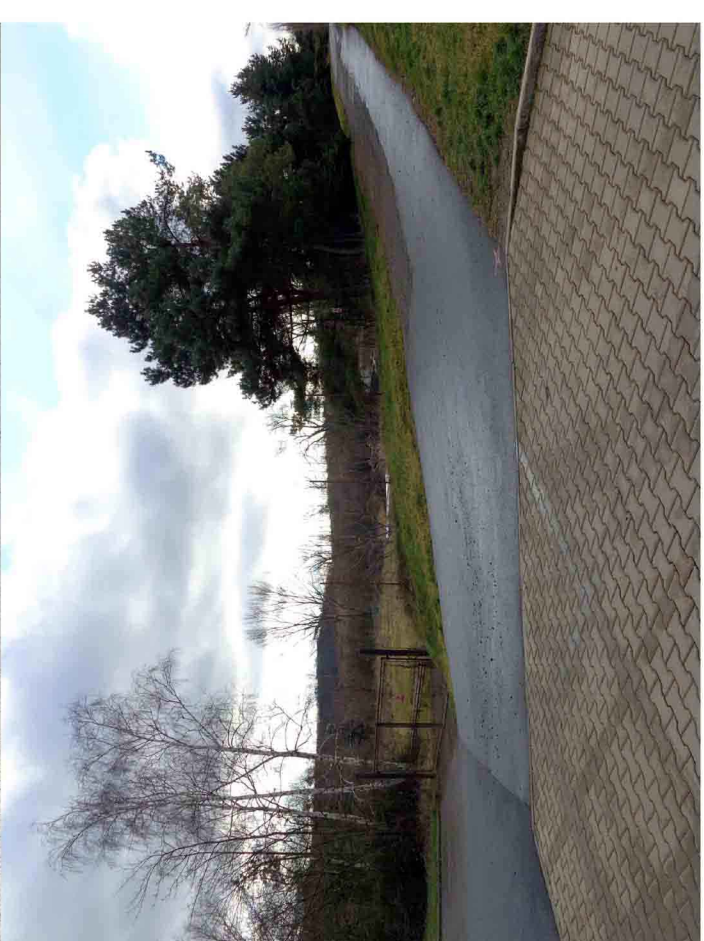
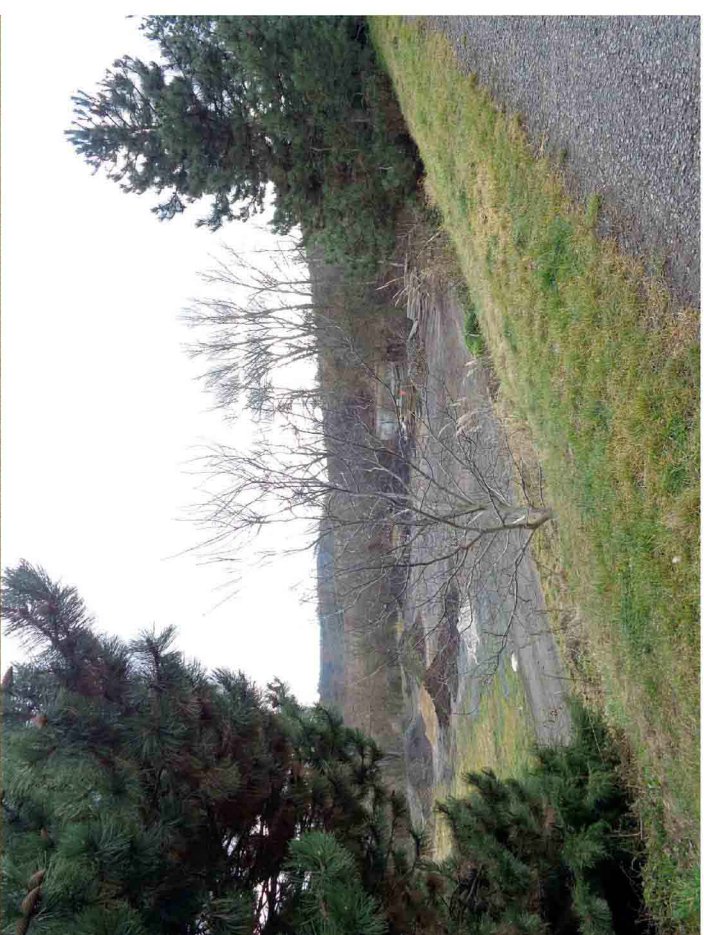


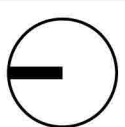
UHELNÝ MLYN
MATEŘSKÁ ŠKOLA
ZÁKLADNÍ ŠKOLA



LIBČICE
KATOLICKÝ KOSTEL
EVANGELICKÝ KOSTEL
NADRAŽÍ

FOTODOKUMENTACE - POZEMEK

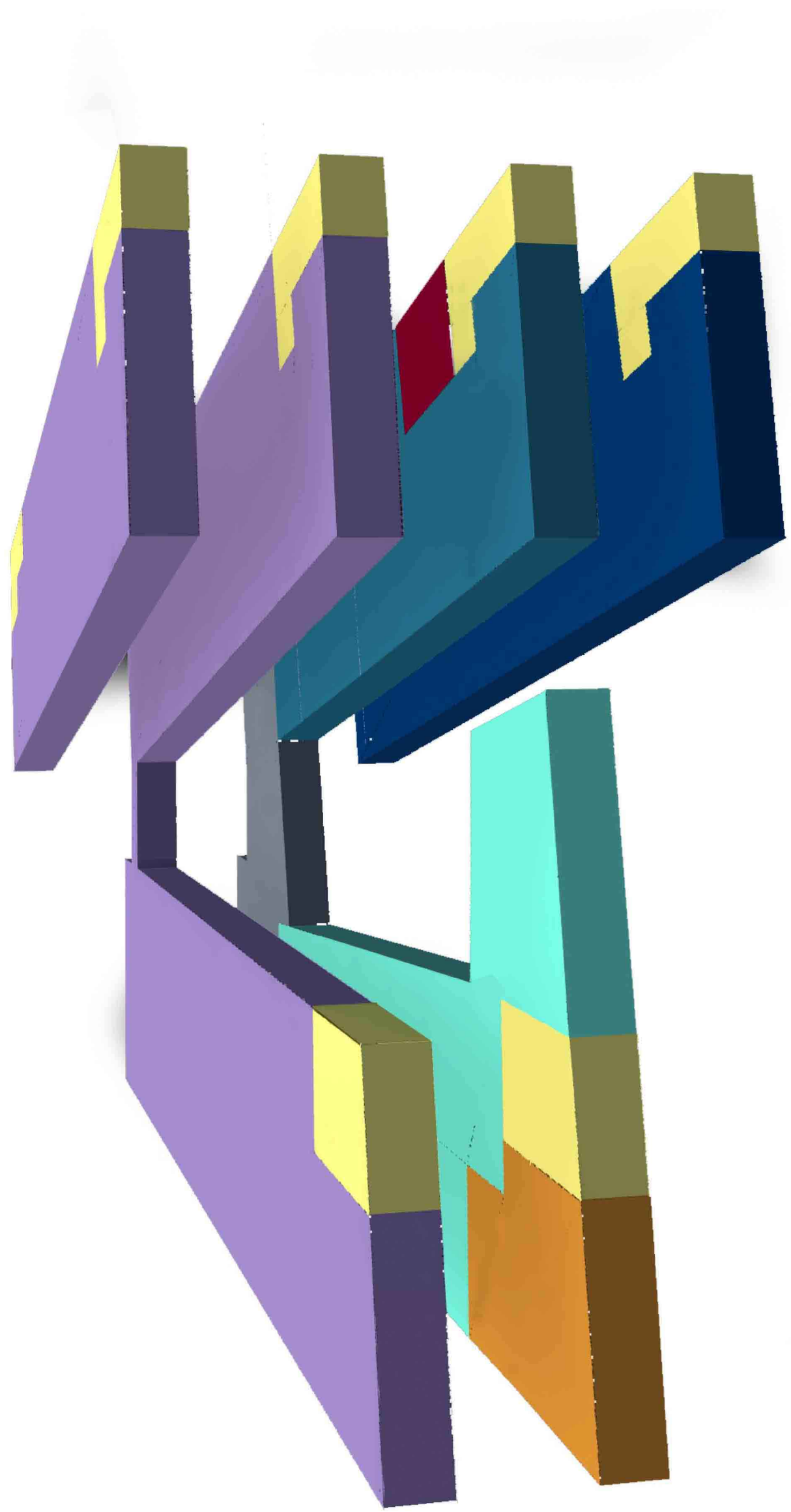




SITUACE - ŠIRŠÍ VZTAHY

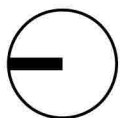


- LDN - STANICE
- LDN - ADMINISTRATIVNÍ ČÁST
- PEČOVATELSKÁ SLUŽBA
- TECHNICKÉ ZÁZEMÍ
- VERTIKÁLNÍ KOMUNIKACE
- CENTRÁLNÍ PŘÍPRAVNA JÍDLA
- POLIKLINIKA
- LÉKÁRNA



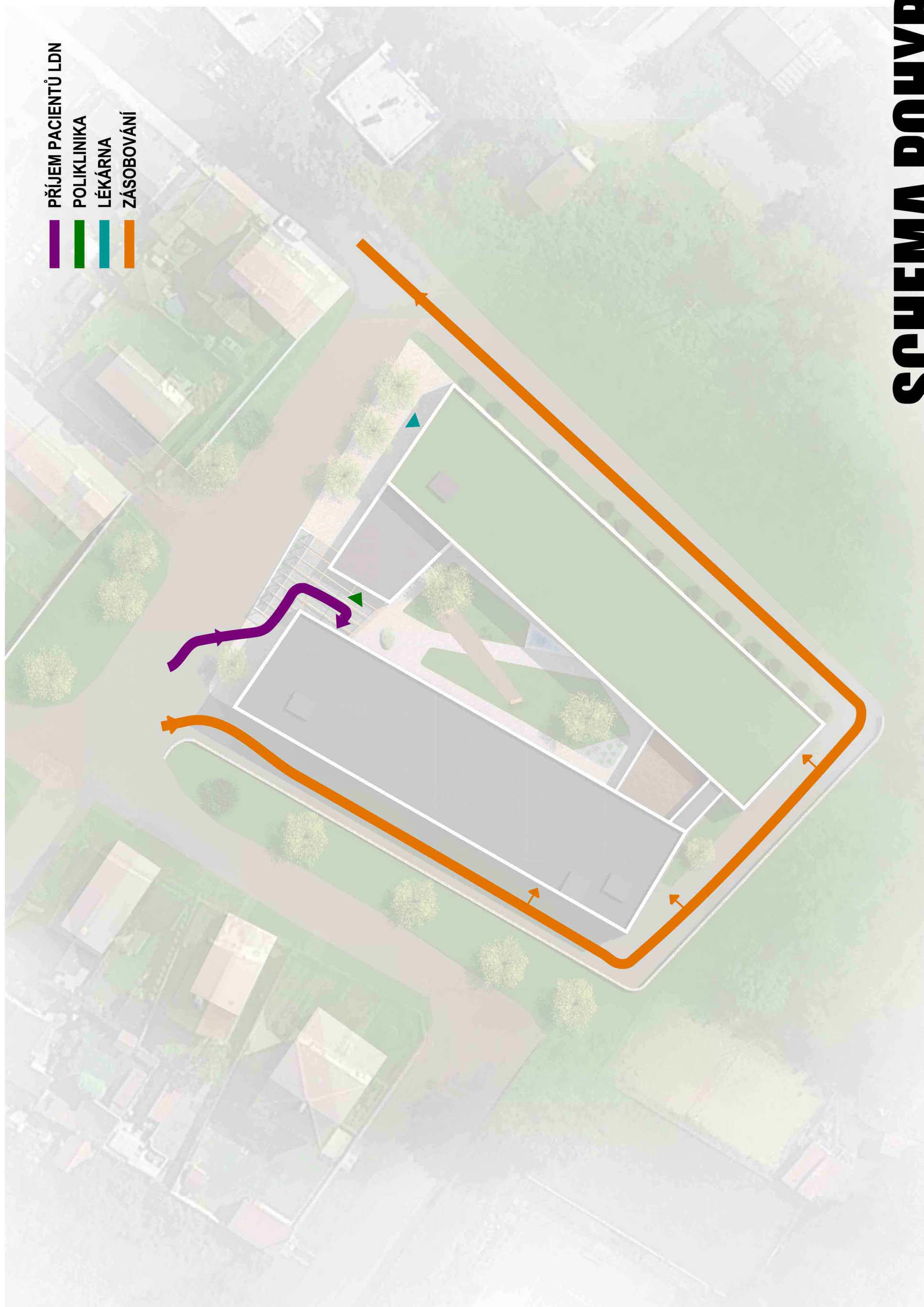
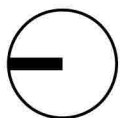
FUNKCE

SITUACE



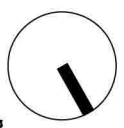
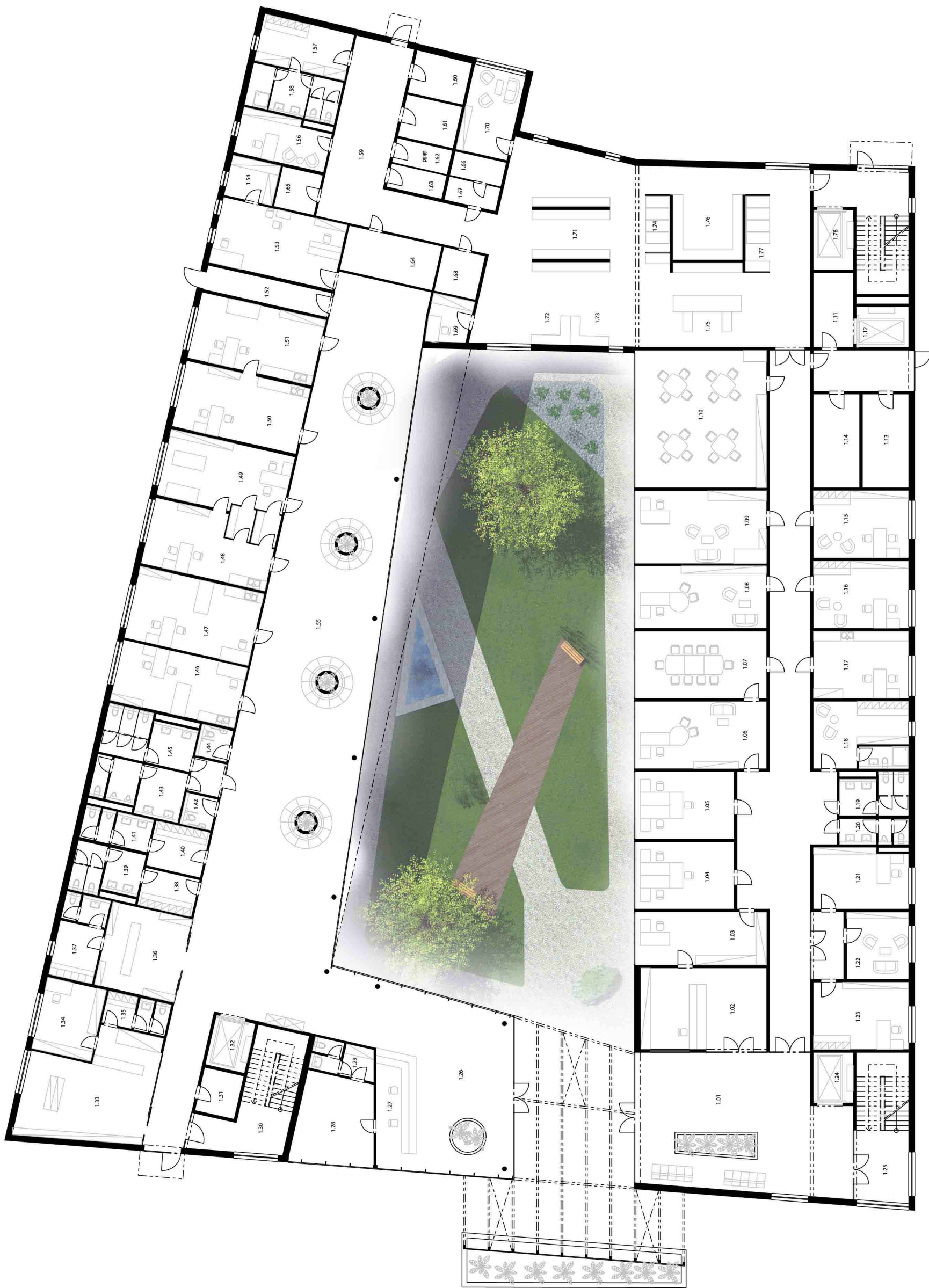
M 1:500

SCHEMA POHYBU



M 1:500

- 1.01 vstupní hala
- 1.02 příjem pacientů
- 1.03 kancelář pro příjem pacientů
- 1.04 administrativa
- 1.05 ekonom, pokladni
- 1.06 kancelář primáře
- 1.07 jednací místnost
- 1.08 kancelář konzultanta, psychologa
- 1.09 lékařský pokoj
- 1.10 jídelna pro lékaře
- 1.11 sklad
- 1.12 hospodářský výtah na odpad
- 1.13 sklad
- 1.14 sklad
- 1.15 kancelář údržby
- 1.16 kancelář pro externí lékaře
- 1.17 hlavní stanoviště sestry
- 1.18 zázemí lékařů
- 1.19 WC pro personál ženy
- 1.20 WC pro personál muži
- 1.21 kancelář pečovatelské služby
- 1.22 zázemí pečovatelské služby
- 1.23 kancelář pečovatelské služby
- 1.24 osobní výtah
- 1.25 schodiště
- 1.26 vstupní hala
- 1.27 recepce
- 1.28 zázemí recepce
- 1.29 šatna pro zaměstnance recepce
- 1.30 schodiště
- 1.31 úklid
- 1.32 výtah
- 1.33 lékárna
- 1.34 laboratoř
- 1.35 zázemí lékárny
- 1.36 obchod
- 1.37 zázemí obchodu
- 1.38 šatna pro lékaře polikliniky ženy
- 1.39 WC pro lékaře ženy
- 1.40 šatna pro lékaře polikliniky
- 1.41 WC pro lékaře muže
- 1.42 WC pro veřejnost invalidé muži
- 1.43 WC pro veřejnost muži
- 1.44 WC pro veřejnost invalidé ženy
- 1.45 WC pro veřejnost ženy
- 1.46 ordinace - interna
- 1.47 ordinace - zubar
- 1.48 sestra - gynekologie
- 1.49 ordinace gynekologa
- 1.50 sestra praktického lékaře
- 1.51 praktický lékař
- 1.52 uniková chodba
- 1.53 laboratoř
- 1.54 sklad pro laboratoř
- 1.55 čekárna
- 1.56 kancelář a příjem zboží
- 1.57 šatna pro personál
- 1.58 zázemí pro personál
- 1.59 chodba - příjem zboží
- 1.60 sklad odpadků
- 1.61 sklad obalů
- 1.62 úklid
- 1.63 sklad nápojů
- 1.64 suchý sklad
- 1.65 sklad
- 1.66 chladárna
- 1.67 předchladič
- 1.68 chlazený sklad
- 1.69 zázemí šéfkuchaře
- 1.70 denní místnost pro zaměstnance kuchyně
- 1.71 varna
- 1.72 příprava zeleniny
- 1.73 studená kuchyň
- 1.74 sklad čistých tabletových vozíků
- 1.75 výdej
- 1.76 mytí
- 1.77 sklad špinavých tabletových vozíků
- 1.78 hospodářský výtah čistý



PŮDORYS 1.NP

- 2.01 schodiště
- 2.02 sklad
- 2.03 osobní výtah
- 2.04 sklad
- 2.05 vyšetřovna
- 2.06 WC pro personál
- 2.07 WC pro veřejnost muži
- 2.08 WC pro veřejnost ženy
- 2.09 čistící místnost
- 2.10 jednotka intenzivní péče
- 2.11 stanoviště sester
- 2.12 koupelna pacientů
- 2.13 staniční kuchyně
- 2.14 společenská a návštěvní místnost
- 2.15 sklad
- 2.16 hospodářský výtah pro odpad
- 2.17 hospodářský výtah čistý
- 2.18 schodiště
- 2.19 chodba
- 2.20 propojovací skleněný tunel
- 2.21 - 2.22 dvoulůžkový pokoj
- 2.23 - 2.30 dvoulůžkový pokoj
- 2.31 - 2.32 dvoulůžkový pokoj s bezbariérovou koupelnou
- 2.33 - 2.34 dvoulůžkový pokoj
- 2.35 terasa
- 2.36 hala
- 2.37 čistící místnost
- 2.38 rehabilitace
- 2.39 společenská a návštěvní místnost
- 2.40 staniční kuchyně
- 2.41 koupelna pacientů
- 2.42 stanoviště sester
- 2.43 rehabilitace
- 2.44 čistící místnost
- 2.45 WC pro personál
- 2.46 WC pro návštěvy muži
- 2.47 WC pro návštěvy ženy
- 2.48 vyšetřovna
- 2.49 sklad
- 2.50 evakuační výtah
- 2.51 sklad
- 2.52 schodiště
- 2.53 - 2.54 dvoulůžkový pokoj
- 2.55 - 2.56 dvoulůžkový pokoj s bezbariérovou koupelnou
- 2.57 - 2.64 dvoulůžkový pokoj
- 2.65 - 2.66 jednolůžkový pokoj
- 2.67 - 2.68 dvoulůžkový pokoj



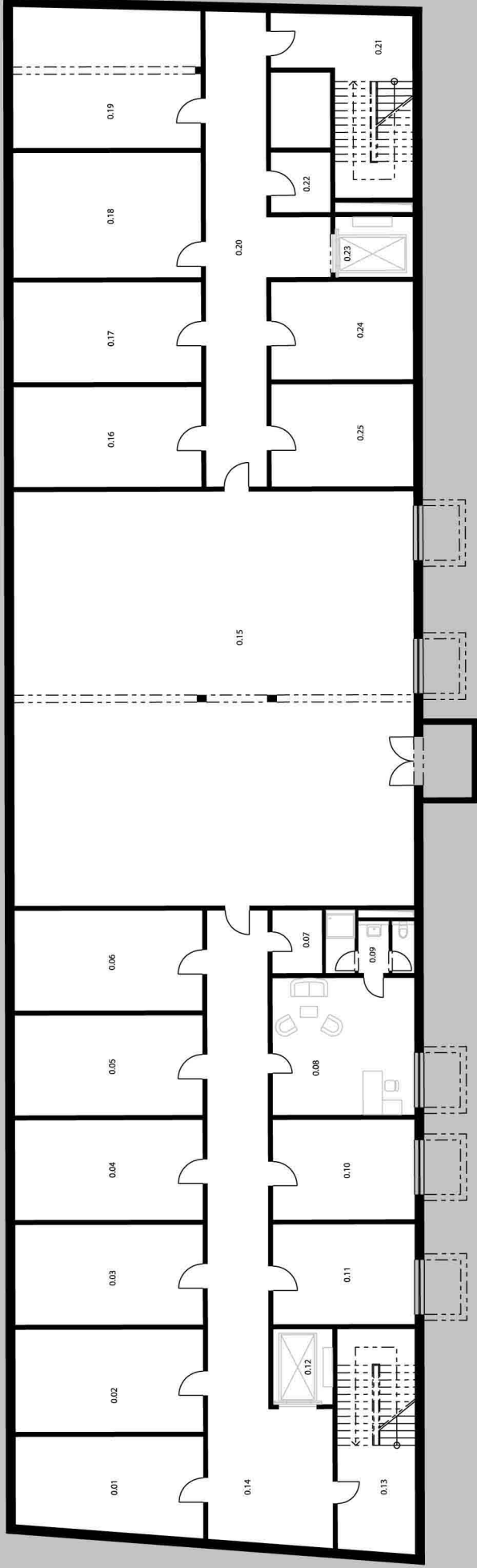
PŮDORYS 2.NP

- 3.01 schodiště
- 3.02 sklad
- 3.03 osobní výtah
- 3.04 sklad
- 3.05 vyšetřovna
- 3.06 WC pro personál
- 3.07 WC pro veřejnost muži
- 3.08 WC pro veřejnost ženy
- 3.09 čistící místnost
- 3.10 jednotka intenzivní péče
- 3.11 stanoviště sester
- 3.12 koupelna pacientů
- 3.13 staniční kuchyně
- 3.14 společenská a návštěvní místnost
- 3.15 sklad
- 3.16 hospodářský výtah pro odpad
- 3.17 hospodářský výtah čistý
- 3.18 schodiště
- 3.19 chodba
- 3.20 sklad
- 3.21 - 3.22 jednolůžkový pokoj
- 3.23 - 3.30 dvoulůžkový pokoj
- 3.31 - 3.32 dvoulůžkový pokoj s bezbariérovou koupelnou
- 3.33 - 3.34 dvoulůžkový pokoj



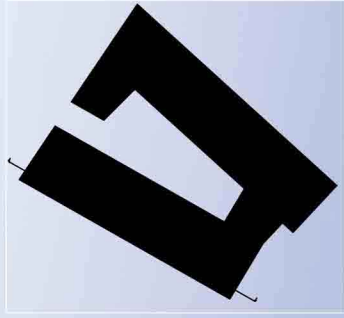
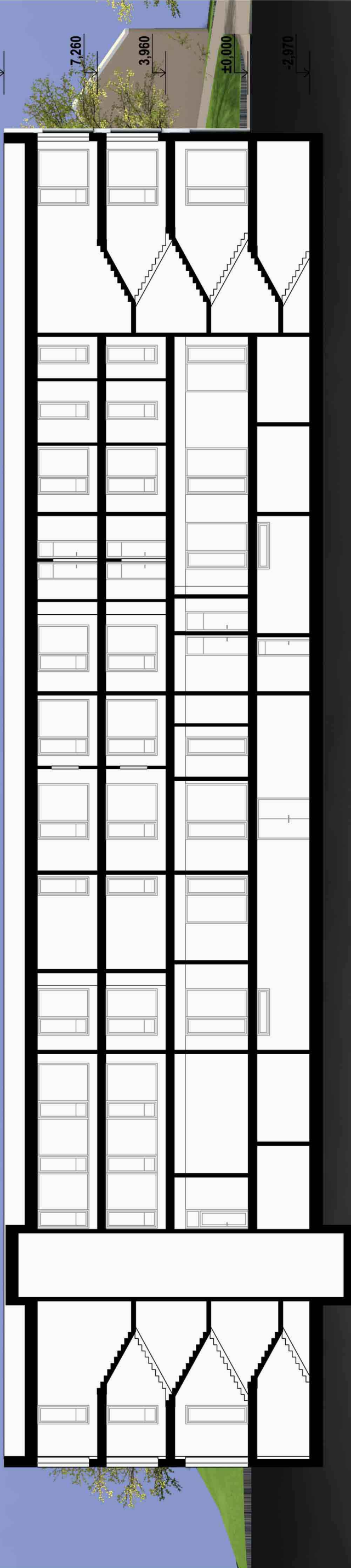
PŮDORYS 3.NP

- 0.01 sklad techniky
- 0.02 - 0.06 sklad
- 0.07 záložní zdroj
- 0.08 kancelář údržby
- 0.09 hygienické zázemí pro údržbu
- 0.10 - 0.11 sklad
- 0.12 výtah
- 0.13 schodiště
- 0.14 chodba
- 0.15 strojovna
- 0.16 sklad
- 0.17 chlazený sklad
- 0.18 márnice
- 0.19 sklad
- 0.20 chodba
- 0.21 schodiště
- 0.22 úklid
- 0.23 výtah
- 0.24 sklad špinavého prádla
- 0.25 sklad odpadů

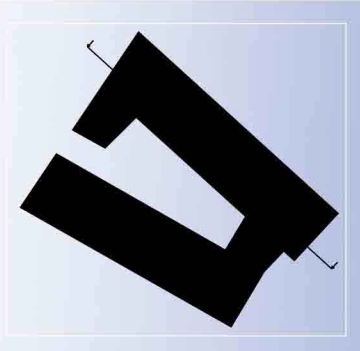
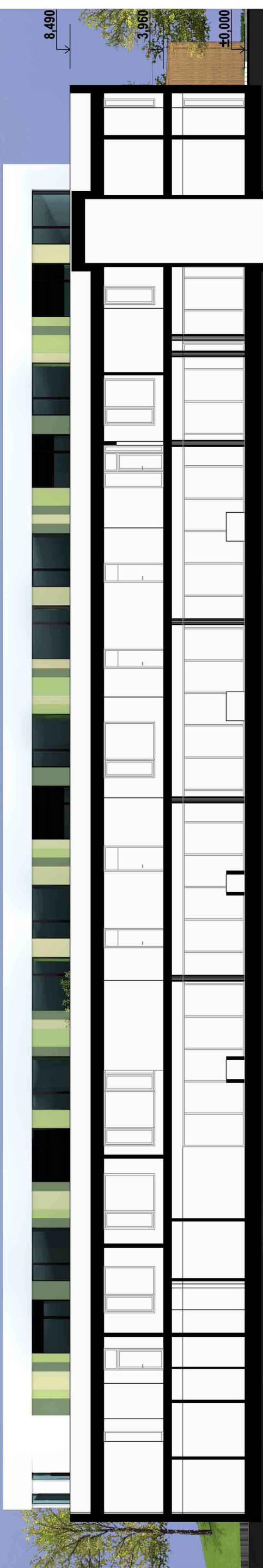


PŮDORYS 1.PP

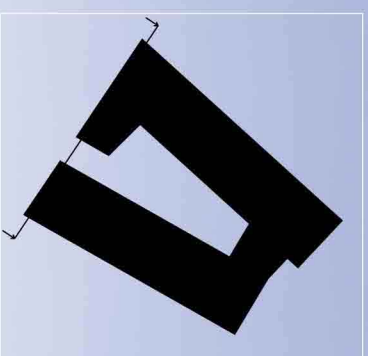
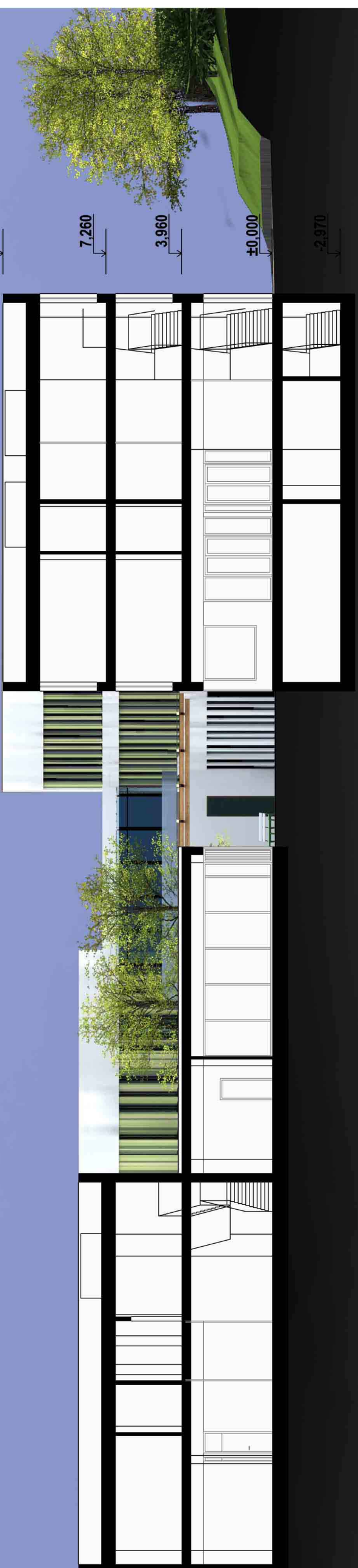
ŘEZ



M 1:200

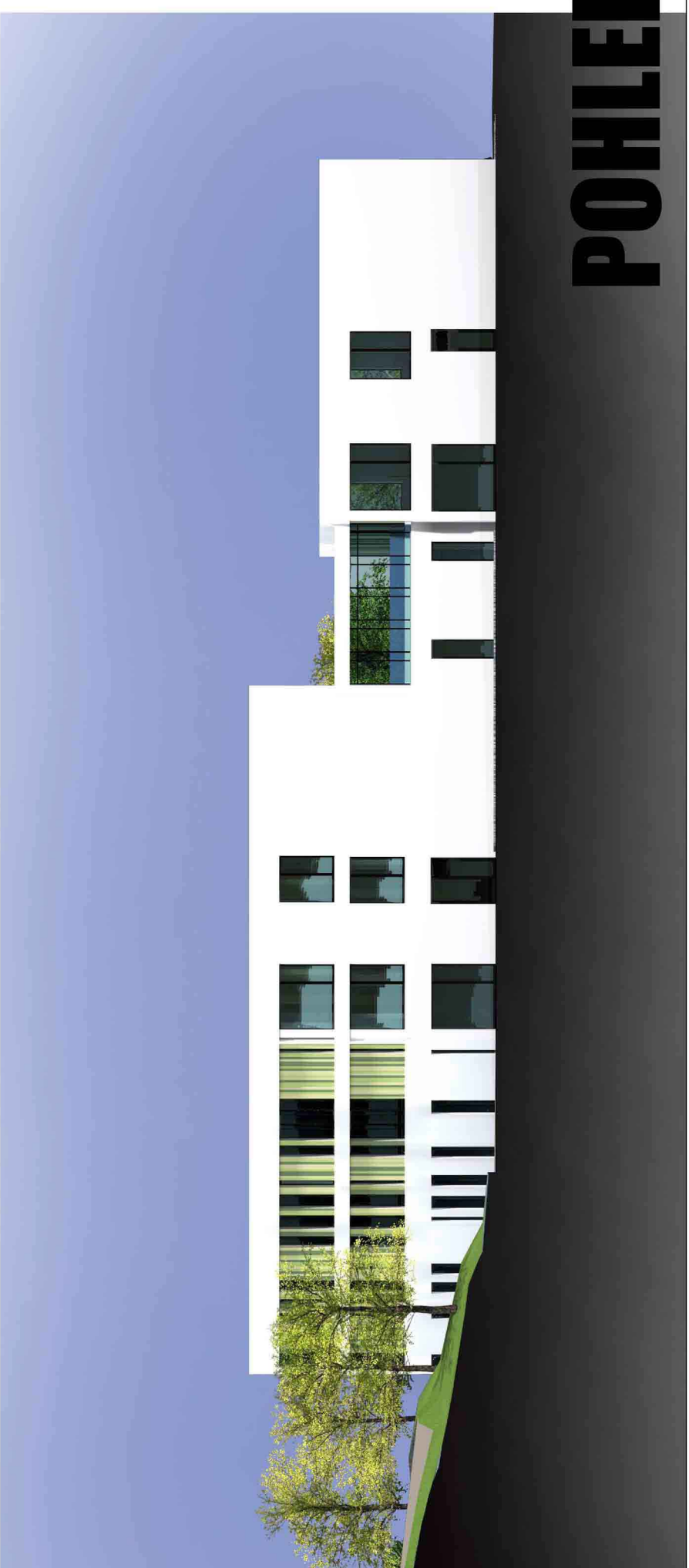


M 1:200



POHLEDY

M 1:200
pohled jihozápadní



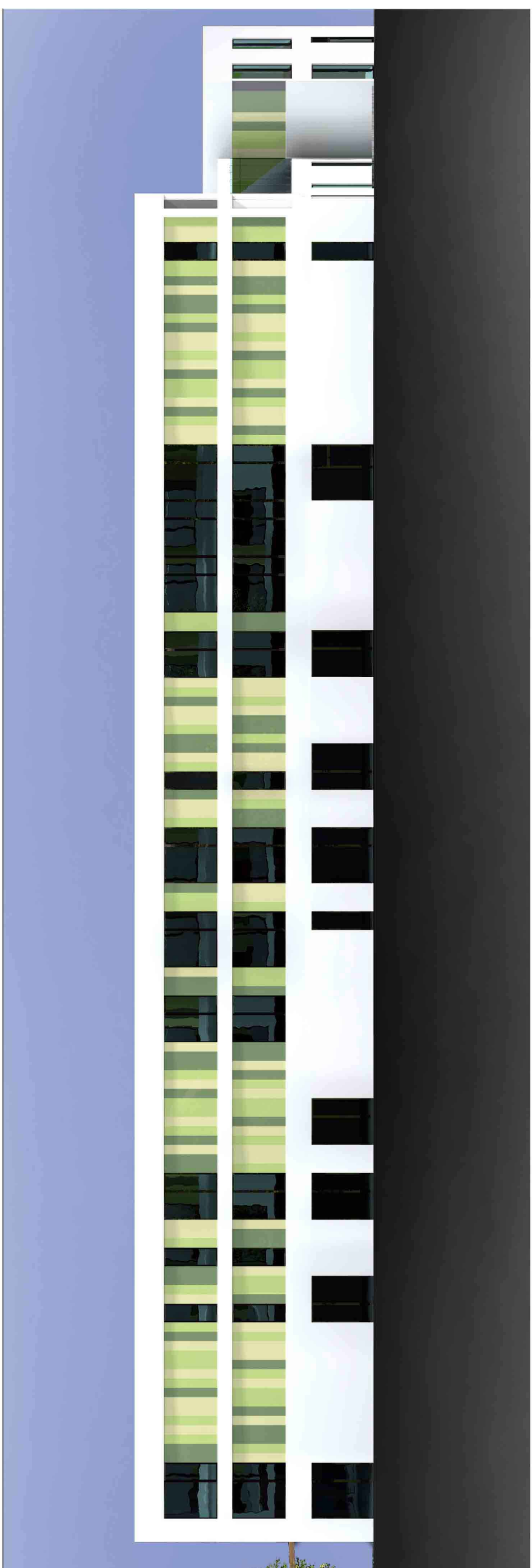
M 1:200
pohled severovýchodní



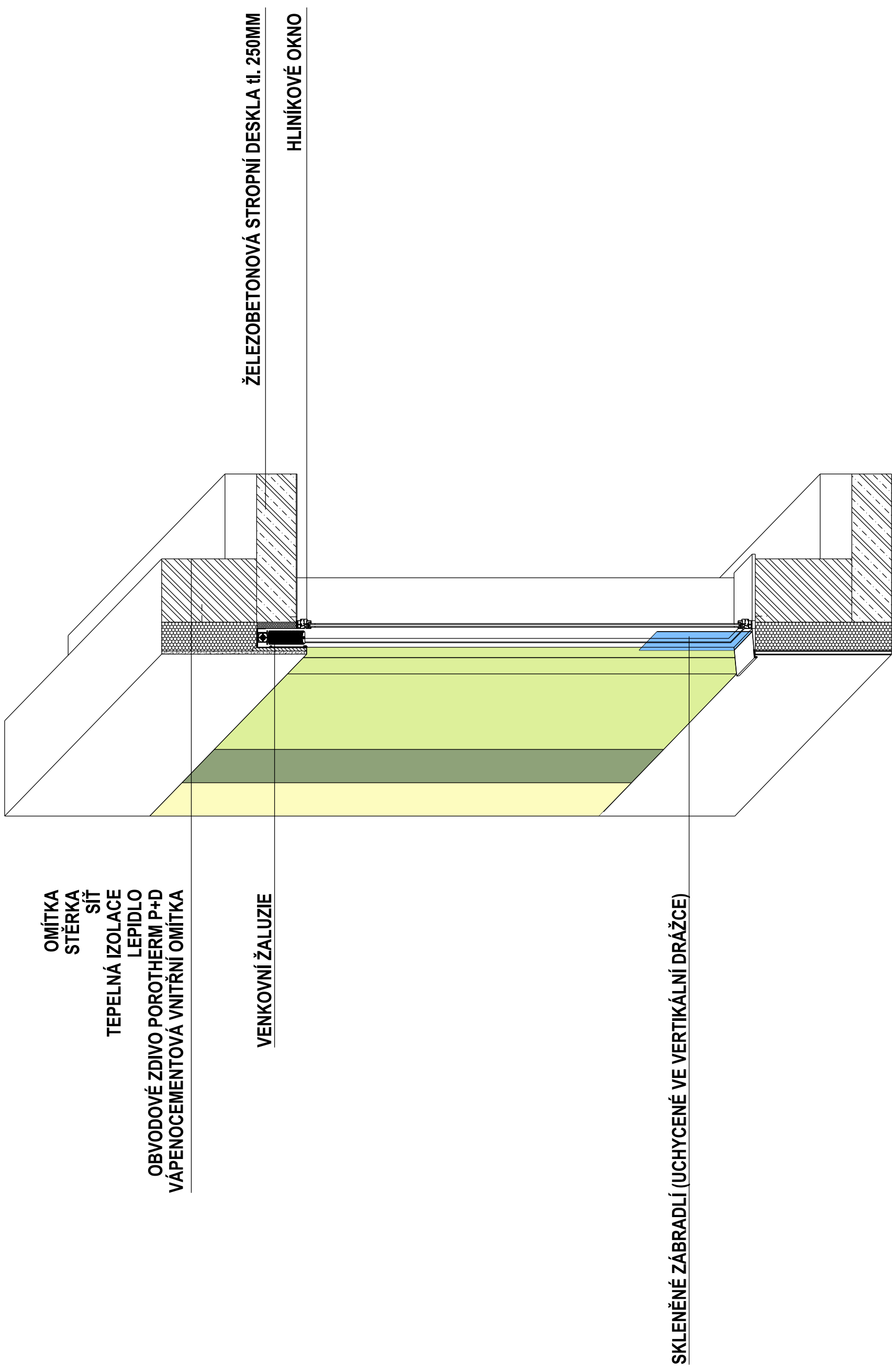
POHLEDY



M 1:200
pohled jihovýchodní



M 1:200
pohled severozápadní



DETAIL



VIZUALIZACE

VIZUALIZACE





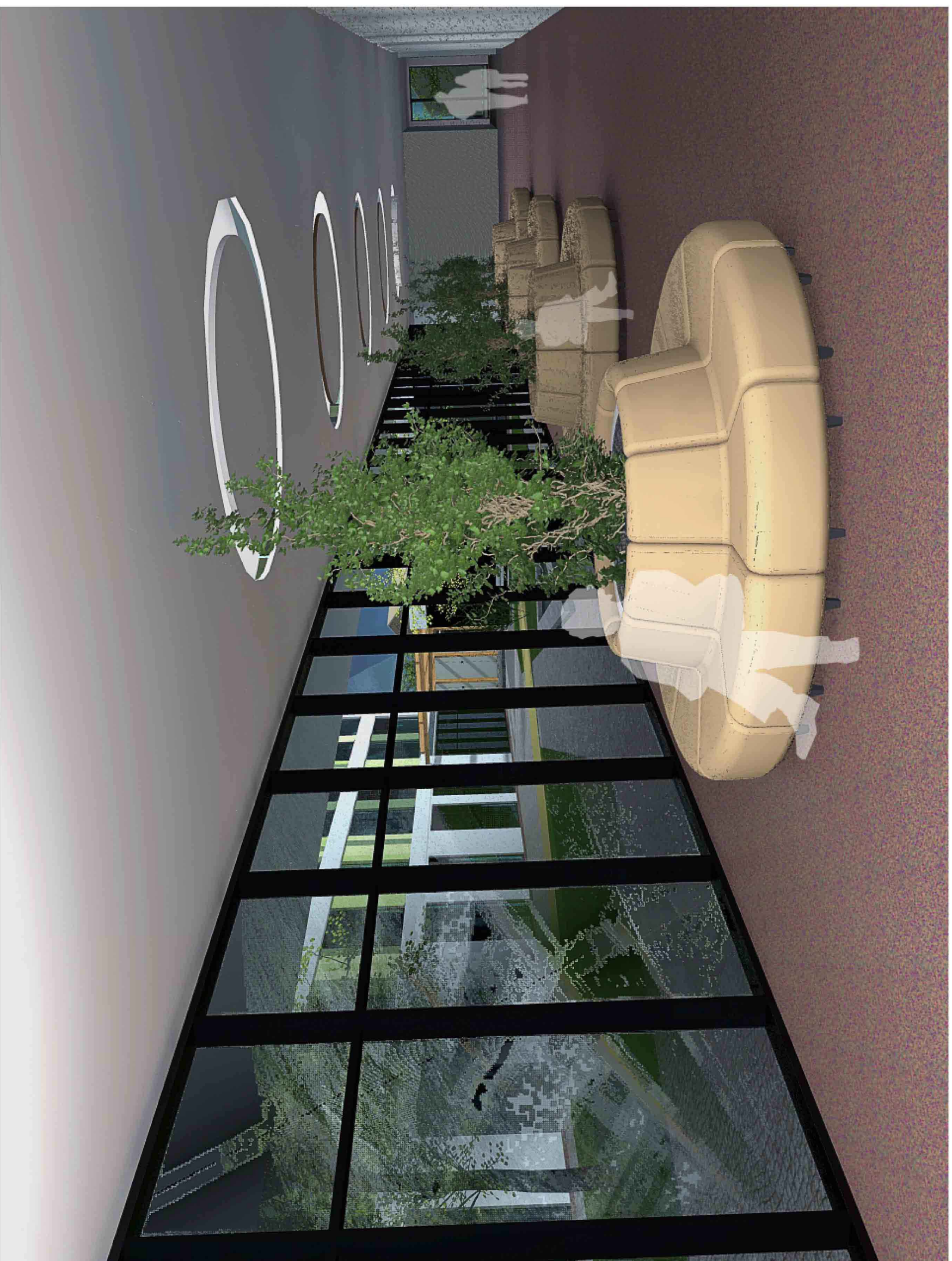
VIZUALIZACE

VIZUALIZACE

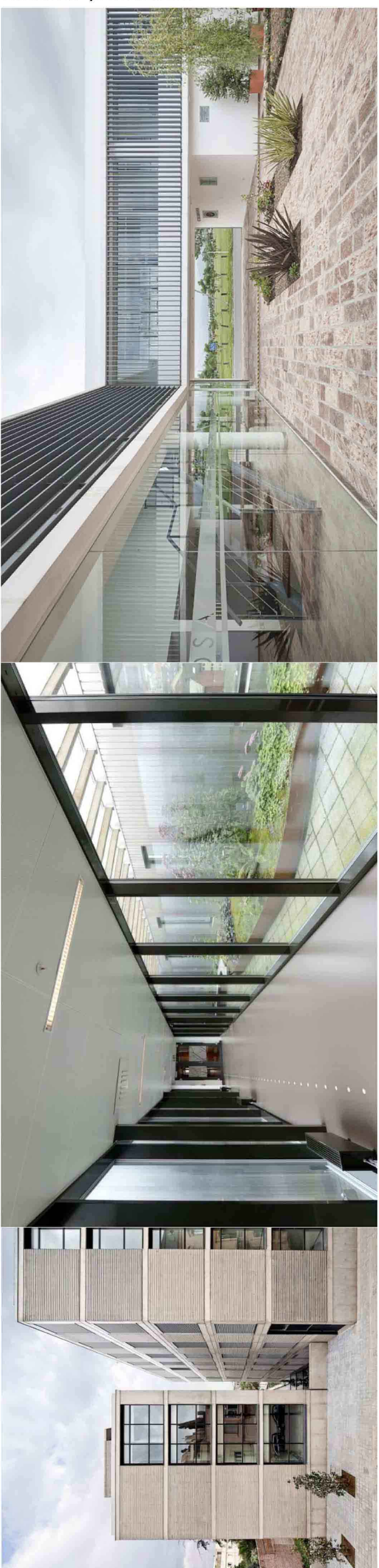


NADHLED

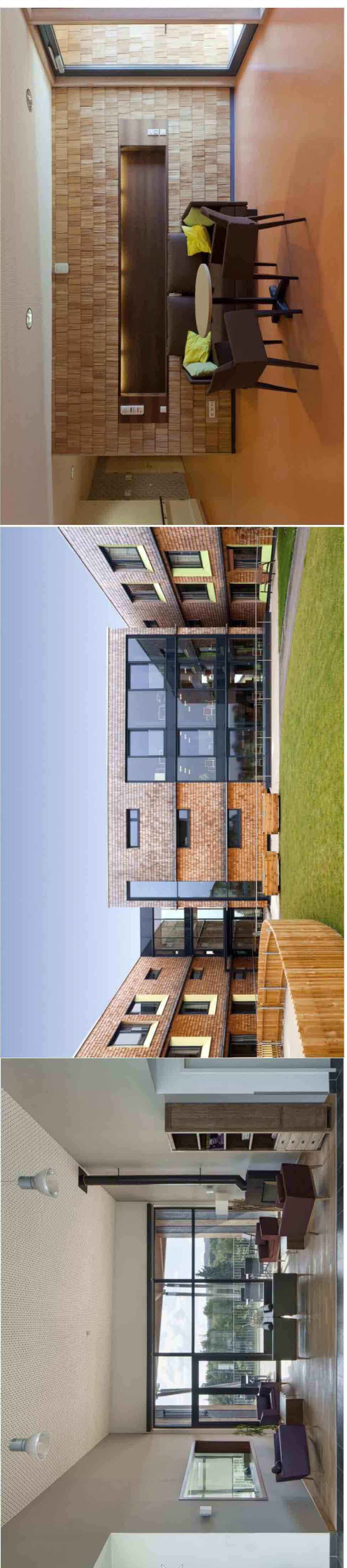
VIZUALIZACE



REFERENCE



CAP-CSM SARRIA - BARCELONA
KRONSTAD PSYCHIATRIC HOSPITAL
MEDICAL ASSOCIATION IN SALTA



CONCRET HOUSING FOR ERDERLY - GASPOLTSHOFEN
HOUSE FOR ERDERLY - LOIRE-ATLANTIQUE

ZDROJE

<http://www.libcice.cz/>
<http://www.archdaily.com/>
<http://archiweb.cz/>
<https://www.google.com/maps/preview>
<http://cs.wikipedia.org/>
<http://www.mapy.cz/>

PODĚKOVÁNÍ

Ráda bych tímto poděkovala vedoucímu mé diplomové práce, panu docentu Karlu Fořtlovi za čas, který mi věnoval, trpělivost, kterou se mnou měl a za podnětné připomínky a vedení mé práce.

ZÁVĚR