

Diplomová práce

# **Dvůr Králové nad Labem - regenerace centra**

Petra Šilhavá

vedoucí práce: doc. Ing. arch. Jan Jehlík  
FA ČVUT, Ústav urbanismu 5119, zs 2013



Tento projekt jsem zpracovávala s myšlenkou na minulé, současné a především budoucí obyvatele města.





# OBSAH

Prohlášení diplomanta	7
Zadání	9
Průvodní zpráva, bilance	11
Historie	13
Širší vztahy	19
Návrh	27
Místa	47
Model	103
Plakát	109
Poděkování	111
Reference	113



<b>ČESKÉ VYSOKÉ UČENÍ TECHNICKÉ V PRAZE</b>	
<b>FAKULTA ARCHITEKTURY</b>	
<b>AUTOR, DIPLOMANT:</b> Petra Šilhavá AR 2013/2014, ZS  <b>NÁZEV DIPLOMOVÉ PRÁCE:</b> DVŮR KRÁLOVÉ NAD LABEM – REGENERACE CENTRA  DVŮR KRÁLOVÉ NAD LABEM – REGENERATION OF THE CITY CENTRE  <b>JAZYK PRÁCE:</b> český	
<b>Vedoucí práce:</b>	<b>doc. Ing. arch. Jan Jehlík</b> <b>Ústav: 15119 Ústav urbanismu</b>
<b>Oponent práce:</b>	
<b>Klíčová slova</b> (česká):	Revitalizace centra, veřejný prostor, hradební pás, Dvůr Králové n. L.
<b>Anotace</b> (česká):	Cílem projektu je vytvoření celistvé zástavby kolem historického jádra, jeho navázání a propojení s přílehlou zástavbou. Projekt dal vzniknout kvalitnímu veřejnému prostoru s ohledem na zachování a realizaci nových hodnot na tomto území. V projektu jsou podrobněji zpracovány klíčová místa tak, aby vyniknul jejich charakter.
<b>Anotace</b> (anglická):	The aim of this project is to create integrated building development around the historic city centre. There was added a value in the form of improved public space. The project also describes detailed character change in several particular locations.

### Prohlášení autora

Prohlašuji, že jsem předloženou diplomovou prací vypracoval samostatně a že jsem uvedl veškeré použité informační zdroje v souladu s „Metodickým pokynem o etické přípravě vysokoškolských závěrečných prací.“

*(Celý text metodického pokynu je na [www.FA.studium/ke-stazeni](http://www.FA.studium/ke-stazeni))*

V Praze dne 8. ledna 2014

podpis autora-diplomanta



Šilhavá  
1877

-7-10-2013

České vysoké učení technické v Praze, Fakulta architektury  
**ZADÁNÍ diplomové práce**

Mgr. program navazující

jméno a příjmení: **Petra Šilhavá**

datum narození: 19.2. 1989

akademický rok / semestr: **2013 – 2014 / ZS**

ústav: **15119 ústav urbanismu**

vedoucí diplomové práce: **doc. Ing. arch. Jan Jehlík**

téma diplomové práce: **Dvůr Králové – regenerace centra**

zadání diplomové práce:

1/ Tématem k řešení je přestavba a dostavba vnějšího prstence historického centra (okruh kolem jádra – bývalého hradebního pásu). Cílem diplomové práce je návrh regenerace tohoto území v kontextu jak historických hodnot centra, tak obytných hodnot přilehlých čtvrtí, tak i krajinných hodnot. Stávající vzájemné odtržení těchto fenoménů významně oslabuje hodnotu města a je třeba nalézt vhodnou formu jak urbánní struktury, tak veřejného prostoru i jeho jednotlivých detailů. Velmi důležité je proto porozumět stávajícím i budoucím dějům v tomto území ve vazbě na městskou vybavenost, bydlení a různé způsoby užití zdejšího urbánního prostoru. Stejně tak je důležité poznat, jak vhodně reagovat na historické prostředí městského jádra a při tom vytvořit soudobé prostředí a soudobou architekturu.

2/ Výsledkem práce bude vytvoření urbánní struktury v reakci na historické jádro, významné stavby občanské vybavenosti a obytné lokality v sousedství území. Stejně tak je nezbytné prověřit možnosti a limity dopravních staveb, které nyní značně determinují kvalitu veřejného prostoru a intenzitu zástavby. Proto součástí práce bude dopravní řešení, rozvrh vybavenosti, struktura veřejných prostorů a základní typologie objektů. Úkolem je nalézt vhodná měřítká, proporce a vztahy ve ztvárnění jak silného celkového konceptu, tak konkrétního architektonického řešení objektů i prostorů. Navržený soubor musí proto prokázat zapojení do celku města i vlastní silnou svébytnost a přirozenou užítelnost veřejného prostoru. Proto kromě celkového řešení budou prokázány kvality návrhu i pomocí detailnějších výřezů ilustrujících charakteristická místa řešeného území.

Práce bude zpracovaná v těchto měřítcích:

- Širší vztahy - 1:5000/1:2000 (pozice řešeného území, vazby na celek a sousední území, fenomény)
- Řešené území - 1:1000 (půdorys, řezy, pohledy, parter, struktura objektů a povrchů)
- Schémata - 1:2500 (doprava, krajina, funkční využití, veřejný prostor)
- Místa - 1:500 (půdorys, řezy, pohledy - ukázky typických míst)
- Detaily - 1:200 (uliční profily, veřejný prostor apod.)
- Vizualizace - veduta, horizont chodce, ptačí perspektiva

Práce bude strukturovaná v těchto rovinách:

- Širší vztahy, kontext, vazby
- Celkové urbanistické řešení
- Architektonické řešení dílčích částí

Práce bude mít tyto přílohy:

a) Portfolio s průvodní zprávou (základní údaje, bilance, popis analýzy, konceptu a návrhu), všemi relevantními výkresy v příslušném zmenšení, fotodokumentaci a případně ukázkou referenčních projektů

b) Výkresy dle požadavků FA ČVUT (2xA0 nebo 4xA1)

3/ Součástí práce bude fyzický model v měřítku 1:1000 (alt. 1:500)

Poznámka: měřítká výstupů mohou být po konzultaci výjimečně upravena, změna bude odůvodněna v závěrečné zprávě a bude potvrzena vedoucím práce

Datum a podpis studenta: 5.10.2013 *Petra Šilhavá*

Datum a podpis vedoucího DP: *J. Jehlík*

Datum a podpis děkana FA ČVUT: *10/10/13 J. Janda*



## PRŮVODNÍ ZPRÁVA

Dvůr Králové nad Labem se nachází na východě Čech v nadmořské výšce 371 m n. m. Městem protéká řeka Labe, díky které získalo místo svůj specifický charakter. Dnes je město vyhledáváno především díky zoologické zahradě se safari. V současné době žije ve městě přibližně 16 tisíc obyvatel.

Město vzniklo na strategickém místě, kde již od středověku vedla obchodní stezka. Status věnného města (1399) zajistil Dvoru patřičnou pozornost. Bylo obeháno hradbami, které zde stály téměř neporušeny až do roku 1841. Klíčovou úlohu sehrálo město v období průmyslové revoluce, kdy zde díky Labi vznikla řada významných textilních továren, vil a dělnických čtvrtí. Městu se tak začalo přezdívat „český Manchester“. V období první republiky a mezi světovými válkami vznikla ve městě řada významných a architektonicky cenných budov. Po druhé světové válce se začaly objevovat mezery mezi zástavbou historického jádra a okolními strukturami. Důraz byl kladen především na dopravní stavby, synagoga musela ustoupit dopravnímu tahu. Od sametové revoluce však nevznikl žádný ucelený koncept k zaplnění této a jiných „děr“.

Mým cílem je zacelit tuto propast mezi historickým jádrem a okolní strukturou zaviněnou 60 lety nejasné urbanistické koncepce, a tak znovu obnovit přetrhané vazby. Tohoto cíle lze dosáhnout několika způsoby. Napáchané škody se snažím napravit jednak zástavbou, která v některých místech evidentně schází a dále vytvořením kvalitního veřejného prostoru. Scelujícím momentem projektu je návrh odlišné dlažby v historickém jádru města se specifickým vyznačením nedochovaných hradeb. Dalším prvkem ve veřejném prostoru je návrh míst inspirovaných gotickými zahradami, které vybízí obyvatele k volnému využívání veřejného prostoru. Tato místa vhodným zvolením výšky oddělení úrovní prostor zcela neoddelují, pouze ho člení.

Dosažení vytyčených cílů je nejlépe vidět na vybraných místech, které byly podrobněji zpracovány. Výsledkem mé práce je poskytnutí městu propojení městských částí, vytvoření přehledného veřejného prostoru a ucelené koncepce pro možný další rozvoj města.

## BILANCE

Řešené území: 343 600 m<sup>2</sup>

Veřejné plochy: stav 103 440 m<sup>2</sup>, návrh 94 900 m<sup>2</sup>

Neveřejné plochy: stav 240160 m<sup>2</sup>, 248 700 m<sup>2</sup>

Navržené stavby: 7 510 m<sup>2</sup>

Bourané stavby: 200 m<sup>2</sup>

Počet stromů: stav 161, návrh 141

Odstranění keřů a nepřehledné zeleně: 1 371 m<sup>2</sup>

Počet parkovacích stání: v návrhu upravuji dnešní profily ulic, navrhuji podélná stání, odstraňuji velké plochy parkovišť okolo hradebního pásu, celkově se o něco málo zvýší kapacita parkování v řešeném území

## ZMĚNY V ZADÁNÍ

V průběhu semestru při práci na diplomním projektu došlo ke změně v zadání. Původní uvažované měřítko schémat 1:2500 se pro lepší názornost změnilo na měřítko 1:2000. K jiným změnám nedošlo.

8. 1. 2014

podpis vedoucího práce





Historie



MÜLLEROVO MAPOVÁNÍ 1720



I. VOJENSKÉ MAPOVÁNÍ 1764



II. VOJENSKÉ MAPOVÁNÍ 1836



STABILNÍ KATASTR 1841



III. VOJENSKÉ MAPOVÁNÍ 1877



## HISTORIE MĚSTA

Vznik tržní osady "Dvůr" se datuje do druhé poloviny 13. století podle nálezů románské apsidy u dodnes stojícího kostela svatého Jana Křtitele (gotická přestavba v druhé polovině 14. století). U něho stával knížecí (královský) dvůr. První doložená písemná zmínka se datuje do roku 1270, kdy se mluví o místě "Curia" (lat. Dvůr), později roku 1316 se píše o místě "Hof" (něm.). Český název "Dwuor" se datuje k roku 1421 a souvisí již s královským hradem.

Stavba hradebního opevnění se datuje ke konci 13. století a počátku 14. století, kdy hradby měly výšku mezi 5,5 - 9 m a nebyly pochozí. Vstup do města byl umožněn 4 věžemi. Šindelářská věž, která tu stojí dodnes, je situována v severní části hradeb. V jihovýchodní části se nacházela Hradištská věž (Žumpa), která zde stála až do roku 1857. Dolní věž stála v jižní části města do roku 1856. Tyto tři věže měly válcový tvar, pouze západní věž Horní byla čtvercového půdorysu. Dodnes se zde říká "Na Bráně". Zrušení hradeb proběhlo v roce 1785, ale ještě roku 1841 byly téměř všude zachovány.

V roce 1399 bylo toto město ustanoveno jako věnné město královen a od té doby se o něm mluví jako o Dvoře Králové. První královnou, která od města dostávala peníze na živobytí, byla Žofie Bavorská, manželka Václava IV. Mezi další královská věnná města patřila Trutnov, Jaroměř, Hradec Králové, Nový Bydžov, Chrudim, Vysoké Mýto, Polička a Mělník.

V roce 1457 byla vybudována Struha, která přiváděla vodu z Labe k mlýnům a rybník v České Podharti, který pomocí Gollův potoka zásoboval město vodou. Osídlení se rozšiřovalo v předměstích a podél cest. Domy ve městě byly stavěny ze dřeva, materiálu dobře dostupného, toto mělo za následek časté zničující požáry. Největší nastal v roce 1572, kdy z města zbyl kostel a dva domy, po této události se postavila kamenná radnice známá dnes jako "stará". Další ničivé pohromy pro město byly četné války a povstání od Husitských válek (1421-36), povstání proti císaři Ferdinandu I. (1547), Třicetileté války (1618-48, vypleněno císařskými, saskými a švédskými vojsky - legenda o záchraně města), válkou o rakouské dědictví (1740-48) a sedmiletou válkou (1756-63). Přesto město dokázalo od druhé poloviny 18. století a na začátku 19. století rozvíjet textilní řemeslo, které postupně od faktorského systému přecházelo na manufaktury. V tomto období vzniklo několik významných budov: děkanství (1736), Kohoutův dvůr (1738, stavitel F. A. Berger, Šporkův úředník), kostel Povýšení sv. Kříže (1752) a školní budova na náměstí (1778-90), která byla později nahrazena dnešní budovou městského úřadu a odstraněna. Dne 16. 9. 1817 nalezl v kostele sv. Jana Křtitele Václav Hanka Rukopis královédvorský, který byl významný pro další dění v 19. století a podpořil národnostní povědomí.

V druhé polovině 19. století nastal masivní rozvoj města. V roce 1858 byla zprovozněna železnice v úseku Pardubice-Liberec. Dále byly vybudovány nové silnice ve směru do Trutnova, Jaroměře a Hořic. Město se dále rozrůstalo od hradeb na sever a na jih, to bylo způsobeno velkým rozmachem průmyslu a industrializace a nárůstem obyvatelstva v období 1861-1950. První tkalcovny vznikaly v České Podharti v okolí Hartského potoka z tammích mlýnů.

Roku 1866 se městu nevyhnula prusko-rakouská válka, která se odehrávala na území města. Od roku 1867, kdy byly povoleny spolky, začíná vzkvétat společensko-kulturní život. Již v roce 1861 vzniká mužský pěvecký sbor Zábaj - dodnes, 1864 tělovýchovný Sokol, 1873 Sbor dobrovolných hasičů - dodnes a v roce 1874 ochotnický spolek Hanka a Hankovo divadlo. Dále vzniká knihovna a čtenářský spolek Slavoj.

Největší urbanistický vývoj v 80. letech 19. století byl živelný, podél Labe se stavěly textilní továrny. To mělo za následek vznik nereprezentativního nábřeží. Nové bloky, činžovní domy, vily a rodinné domy neutvořily ucelenější a pravidelnější struktury. Nalezneme zde ale cenné tovární komplexy, historizující a moderní vily továrníků (Sochorova vila od J. Gočára s výzdobou O. Guttfreunda - podlehla demolici v roce 2011, Fiedlerova vila od J. Gočára - dnes Dům dětí a mládeže) a kolonie dělnických domků (P. Janák). Továrny byly převážně židovské a německé (Slovany, Zálabí, Vorlech,...). Na konci 19. století se městu přezdívalo Český Manchester.

Mezi nejvýznamnější budovy této doby dále patří gymnázium (1890), židovská synagoga (1891-1965), počátkem 20. století byl kostel sv. Jana Křtitele regotizován a byla mu zvýšena věž - dodnes hlavní dominantou města), v letech 1910-20 vzniká Tešnovská přehrada, dochází k regulaci Labe ve městě. Roku 1925 byl dostaven Husův sbor, 1927 Masarykova nemocnice, Průmyslová škola textilní, 1929 kostel Československé církve evangelické, 1933 Tyršovo koupaliště a 1935 knihovna Slavoj. V roce 1936 proběhla ve městě "Tekstilní a krajinská výstava".

Po 2. světové válce se ze zbrojního průmyslu továrny přeorientovaly na textilní výrobu, ale toto odvětví průmyslu časem ztrácelo na významu a dnes tu z tohoto odvětví zbyla firma Juta a pouze částečně TIBA. Vývoj ve druhé polovině 20. století nebyl výrazný, proběhly demolice starých domů, na některých místech ve městě vyrostly paneláky, vznikl nový stadion. Největším zásahem znatelným dodnes bylo vybudování silničního tahu od jihu podél těsné blízkosti východních hradeb dále na sever ven z města. Pro tuto stavbu v roce 1965 byla zdemolována synagoga a bylo odvráceno přirozené historické těžiště města východním směrem. Dalším významným činem bylo vybudování a rozšíření zoologické zahrady, která je díky svému Safari, o které se zasloužil především Josef Vágnr, známa po celé republice. V roce 1968-76 proběhla rozsáhlá rekonstrukce Hankova domu. Další rozvoj nastal v 90. letech 20. století, kdy bylo vystavěno nové sídliště se základní školou a sportovní halou ve Strži. V roce 1990 vznikla v centru města památková zóna.



1955

2013





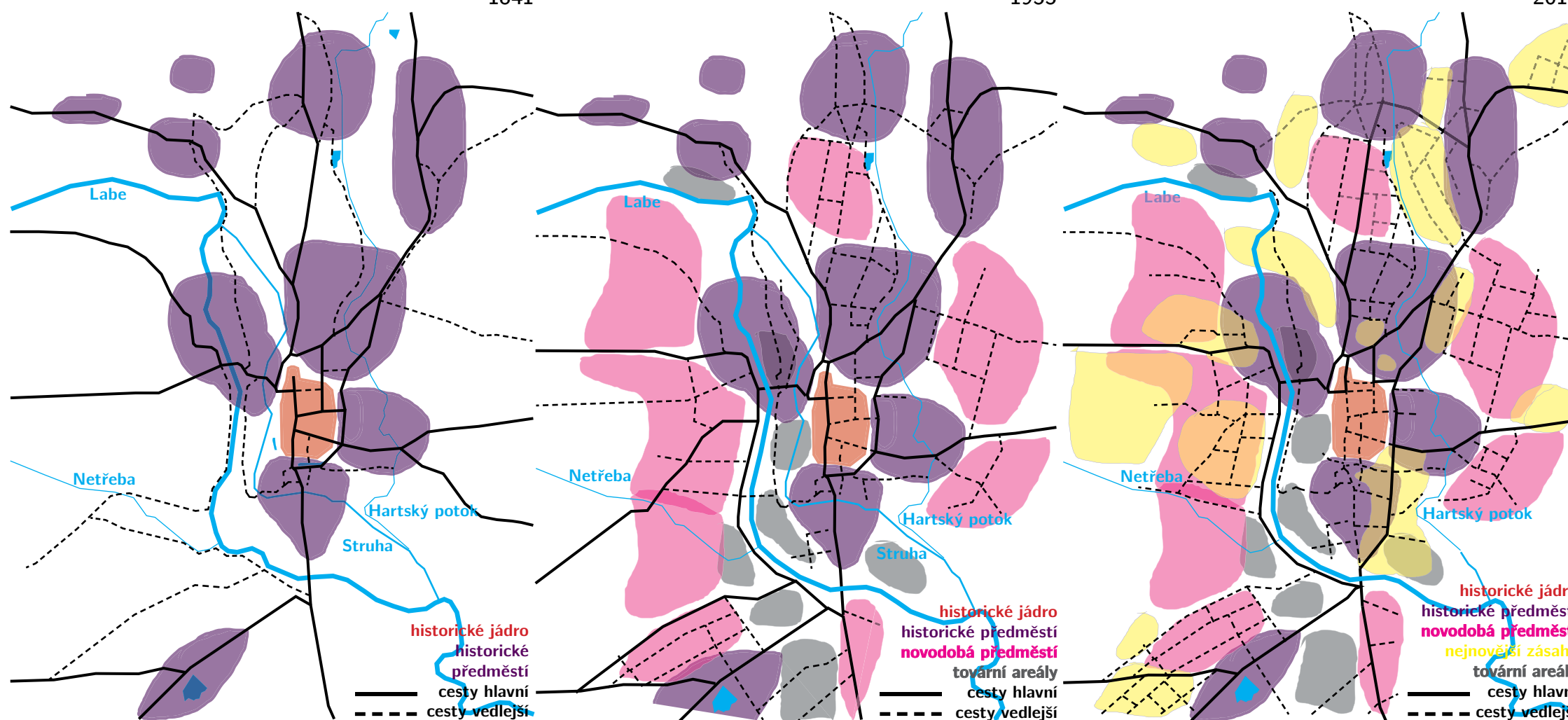
### ZASTAVĚNÉ - NEZASTAVĚNÉ

Vývoj struktury zástavby ukazuje zásadní změny v proměnách desetiletí. Největším zásahem bylo vybudování dopravního tahu v 60. letech minulého století. Narušil se tak přirozený rytmus růstu města.

1841

1955

2013



### SCHÉMA CEST A PŘEDMĚSTÍ

Město se utvářelo na základě paměti a povědomí o historických cestách a osadách. Tato schémata pomáhají pochopit systém logického růstu města.

historické jádro  
historické předměstí

cesty hlavní  
cesty vedlejší

1841

historické jádro  
historické předměstí  
novodobá předměstí

tovární areály

cesty hlavní  
cesty vedlejší

1955

historické jádro  
historické předměstí  
novodobá předměstí  
nejnovější zásahy

cesty hlavní  
cesty vedlejší

2013





1841

1955

2013

### VEŘEJNÉ - NEVEŘEJNÉ

Schémata sdělují, jak se začal v 50. letech dříve kompaktní veřejný prostor "rozvolňovat" až do současné podoby.



1841

1955

2013





Širší vztahy

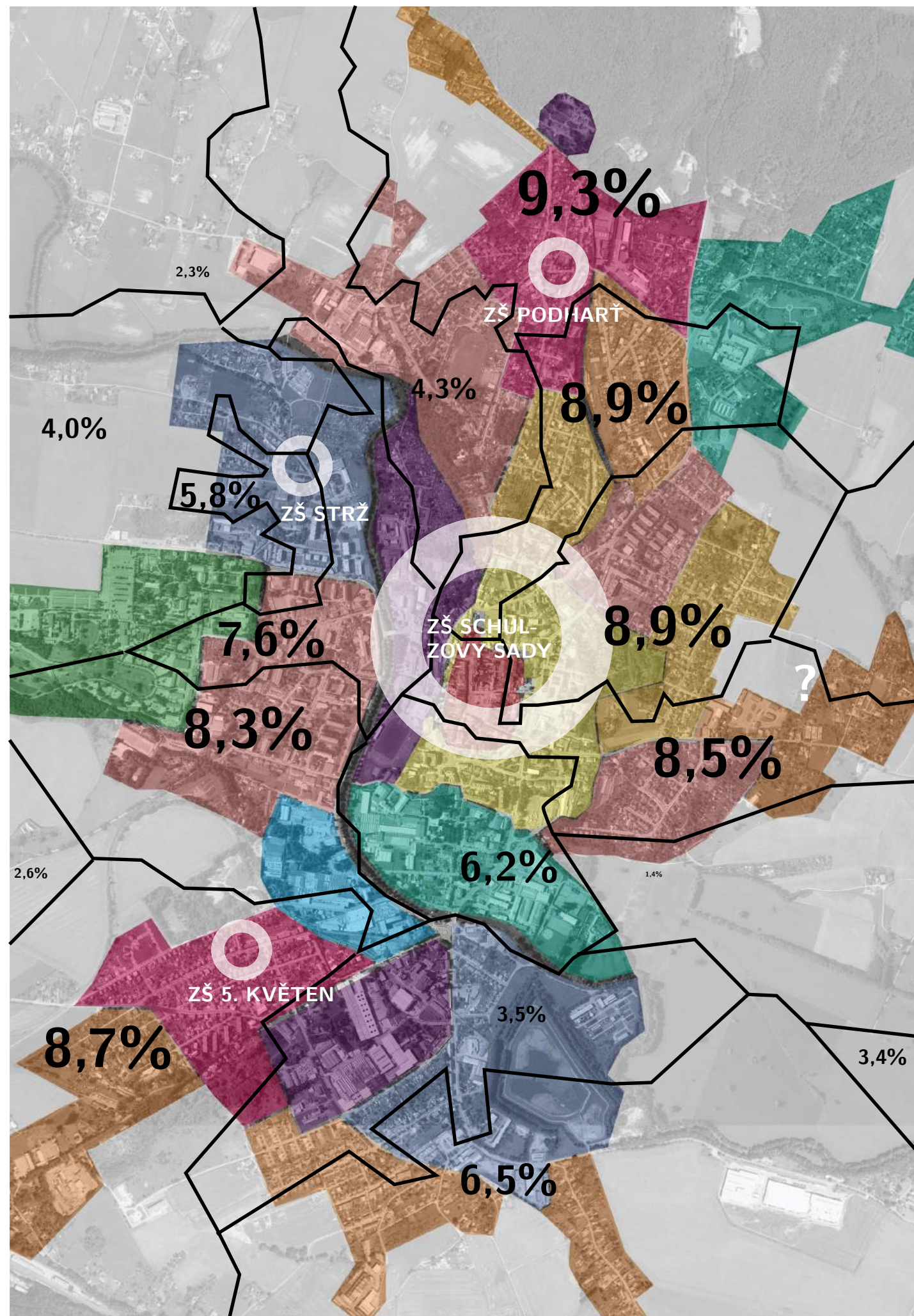


Město je tvořeno četnými lokalitami s odlišným charakterem zástavby. Nejvíce obyvatel žije v rodinných domech, které mají samy o sobě kvalitní uspořádání a napojení mezi sebou. Problém však nastává ve styku historického jádra a centra. Tento fakt velmi poškozuje celkový obraz města.

1:5000

LOKALITY





Mimo historického jádra a centra existují ještě tři lokální centra, která se nachází v okolí základních škol. S tímto souvisí i celkové rozvrstvení obyvatel, kteří v současné době čítají 16 tisíc.

1:5000

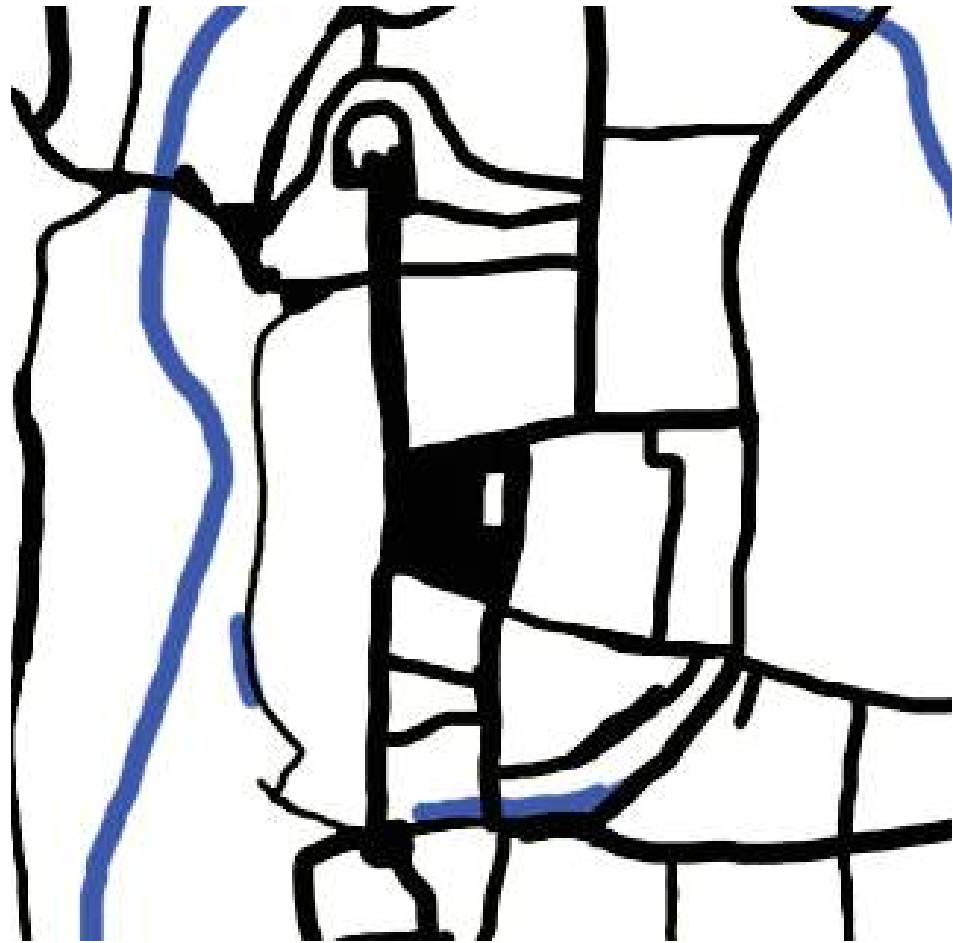




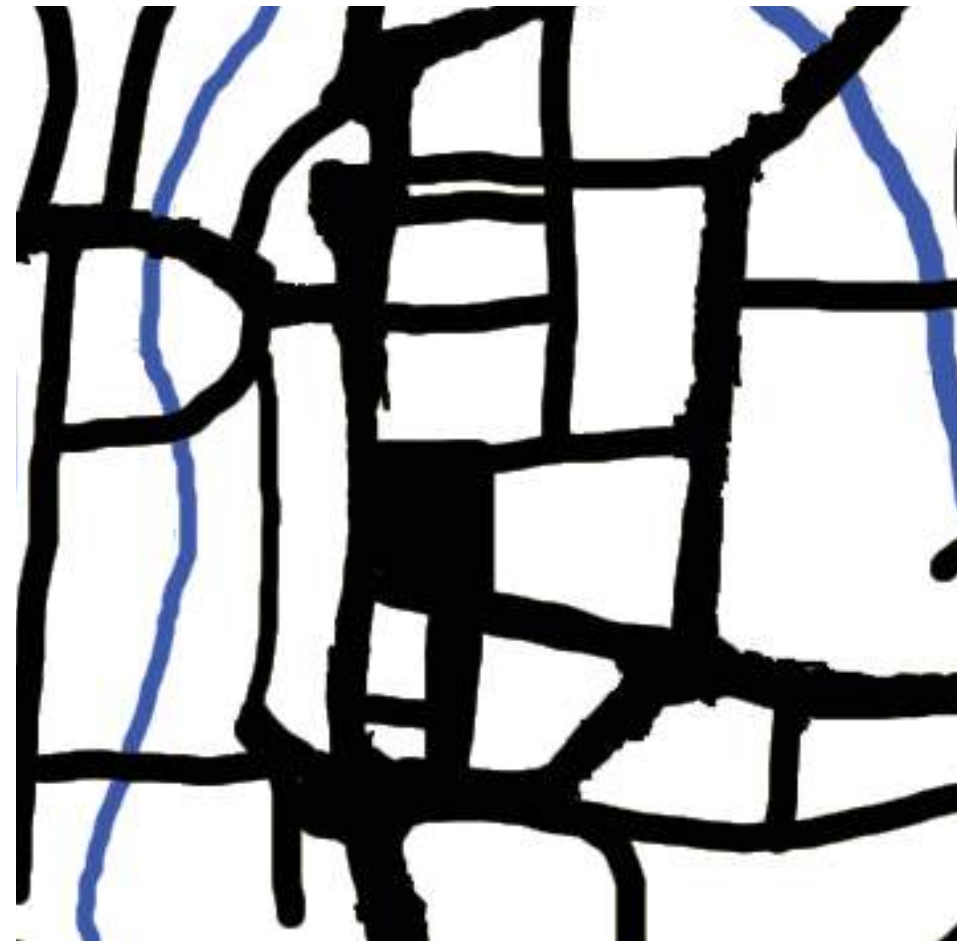
Řešené území tvoří historické jádro  
a nejbližší okolní zástavbu. Toto území  
má rozlohu 343 600 m<sup>2</sup>.

1:5000

ŘEŠENÉ ÚZEMÍ



1841



1955



2013



TÍMTO SE ZABÝVÁM

Vývoj veřejného prostoru ukazuje  
zvětšující se "díry" v linii hradebního  
pásu.

vývoj veřejného prostoru ŘEŠENÉ ÚZEMÍ<sup>22|23</sup>





Slovany historické jádro centrum

Zoom výkresu lokalit poukazuje  
na odlišnou strukturu zástavby  
a na další možné nové napojení staveb.

1:2000

LOKALITY





hradby   nedochované hradby   ulice v historickém jádru   ulice   zástavba

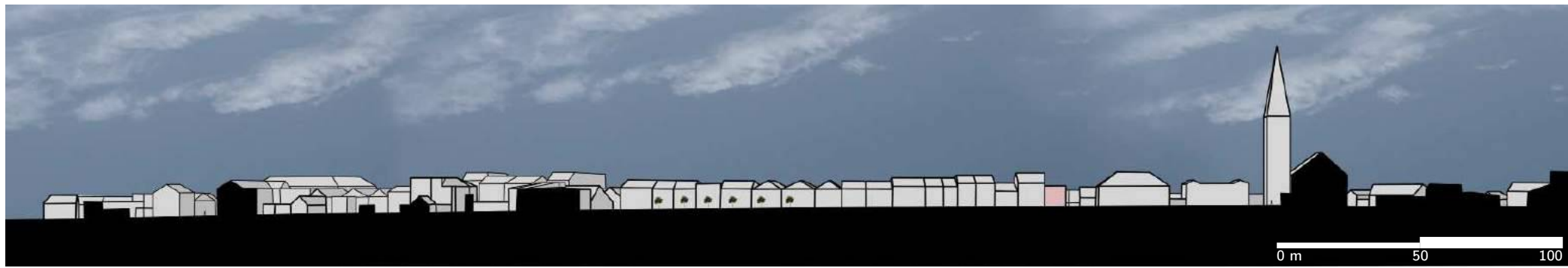
Aby bylo obyvatelům i návštěvníkům města zcela jasné, kde se kdysi nacházelo opevněné město, navrhuji v historickém jádru odlišnou dlažbu od okolní a v linii nedochovaných hradeb další, aby je připomínala.

1:2000

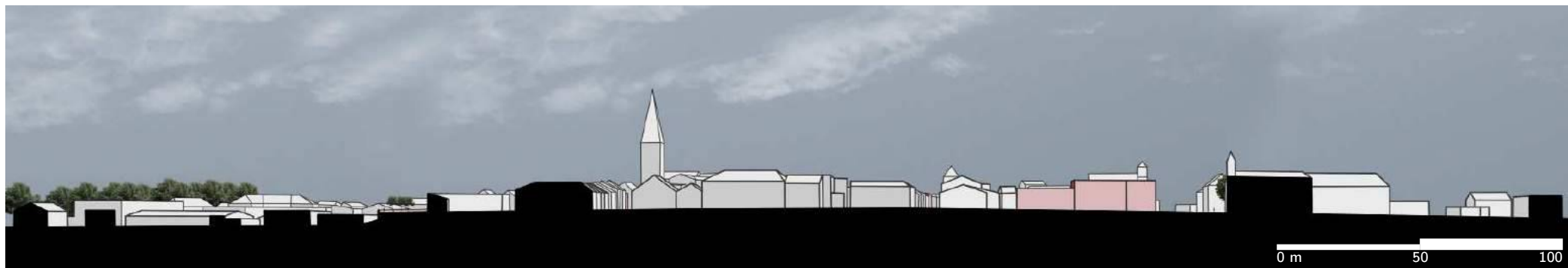




Návrh

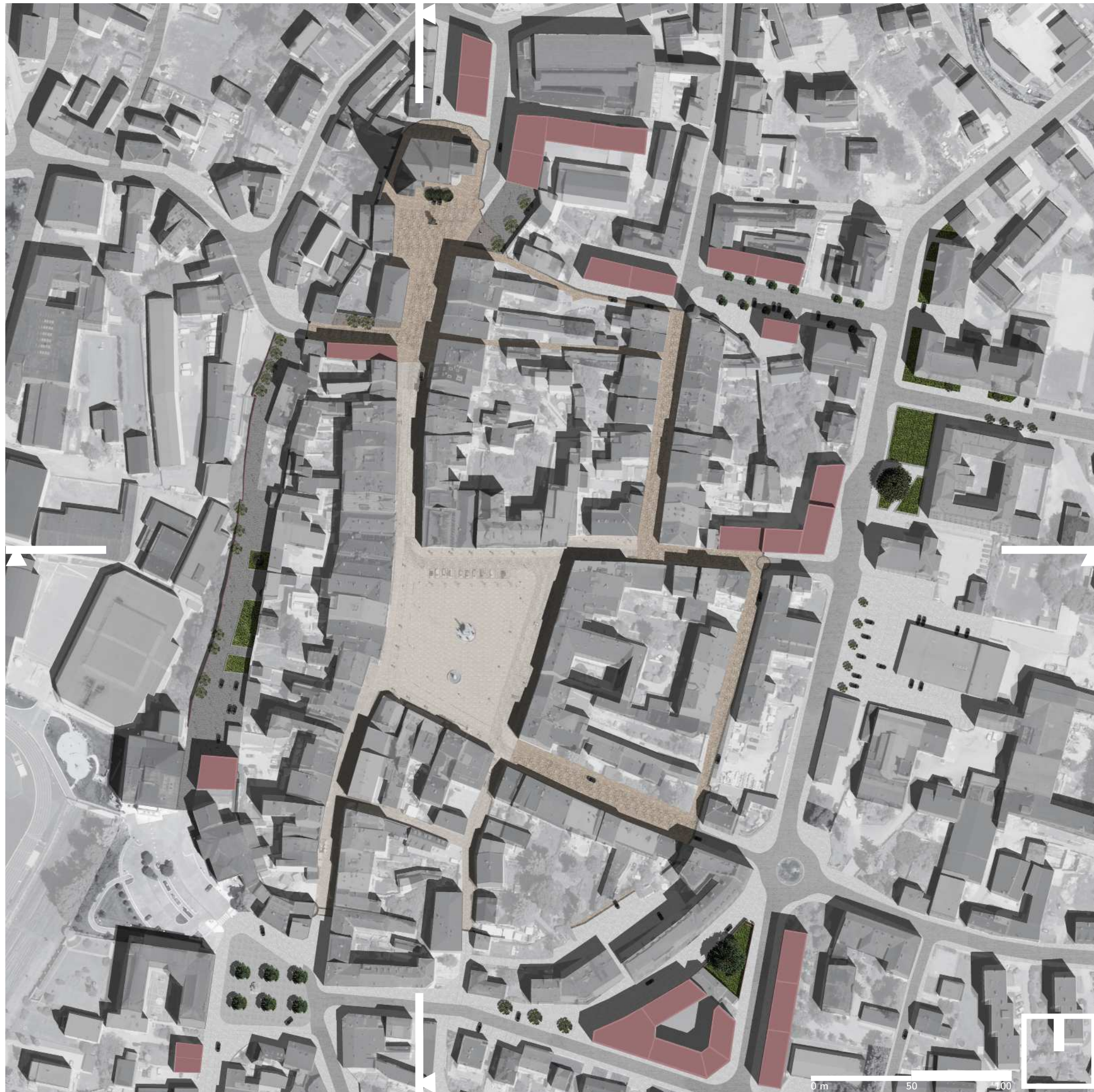


RELIÉF S-J



RELIÉF V-Z









1:2000

stav VEŘEJNÉ - NEVEŘEJNÉ











1:2000

stav ZASTAVĚNÉ - NEZASTAVĚNÉ



1:2000

návrh ZASTAVĚNÉ - NEZASTAVĚNÉ <sup>34135</sup>



hradby zástavba urbánní bloky

1:2000  
stav STRUKTURA





hradby zástavba urbánní bloky

Nově vzniklá struktura okolo historického jádra je inspirována nedochovanou zástavbou s ohledem na dnešní stav míst. Respektují současnou zástavbu a pouze citlivě doplňují nové stavby tak, aby se zpět provázali vazby mezi historickým jádrem a okolní strukturou.

1:2000

návrh STRUKTURA 36137



sochy občanská vybavenost bydlení služby parter výroba hradby urbánní bloky

1:2000  
stav VYBAVENOST





V nově navržených stavbách převládá funkce bydlení se službami v parteru. Nabízím tak rozmanitější způsob obývání centra města.

1:2000

návrh VYBAVENOST 38139

sochy občanská vybavenost bydlení služby parter výroba hradby urbánní bloky





nízká zeleň střední zeleň vysoká zeleň vrstevnice potok hradby zástavba urbánní bloky

1:2000  
stav KRAJINA





Razantně měním krajinu města tím, že odstraňuji veškeré keře a křoviska, které vytváří ve městě nepěkná zákoutí. Zvyšuji tak bezpečí, přehlednost, orientaci a jistě i pořádek. Místo nich navrhuji listnaté aleje a solitéry, které jsou estetičtější a více městské.

1:2000

stav KRAJINA 40141

nízká zeleň vysoká zeleň vrstevnice potok hradby zástavba urbánní bloky





hlavní významné obslužné pěší zastávka mhd parkování hradby zástavba urbánní bloky

1:2000  
stav DOPRAVA





hlavní významné obslužné pěší zastávka mhd parkování hradby zástavba urbánní bloky

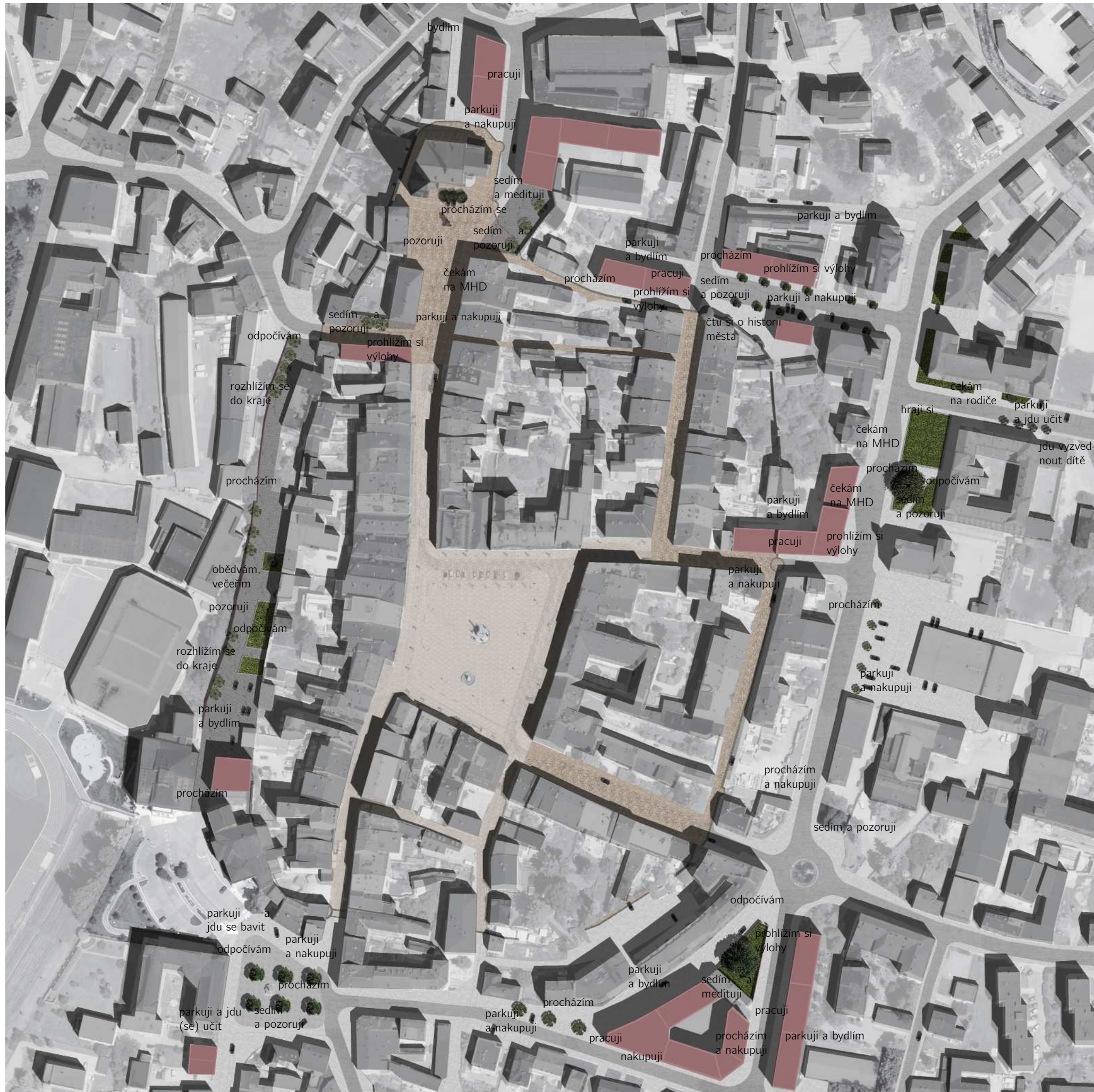
V návrhu dopravu minimalizují na nutné minimum tak, aby se lidé cítili v území bezpečně. Místo velkých parkovišť navrhuji podélná stání, a parkovací dům. Kapacita se tak lehce navýší. Další možnost parkování vznikne realizací nově navržených domů.

1:2000

návrh DOPRAVA 42143











Místa







Každé podrobněji zpracovávané místo jsem pojmenovala tak, aby tento název co nejlépe vystihoval jeho charakter.





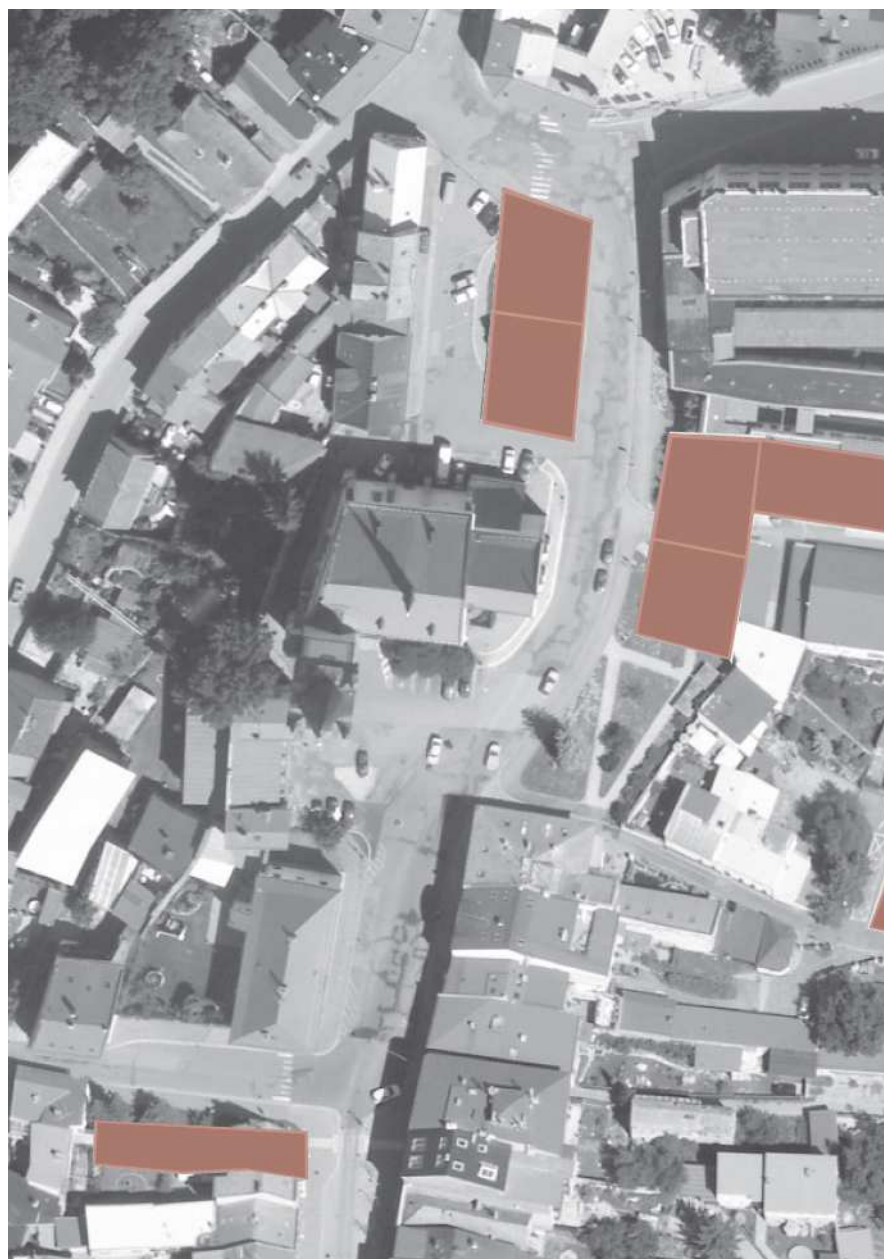
“KOSTEL”





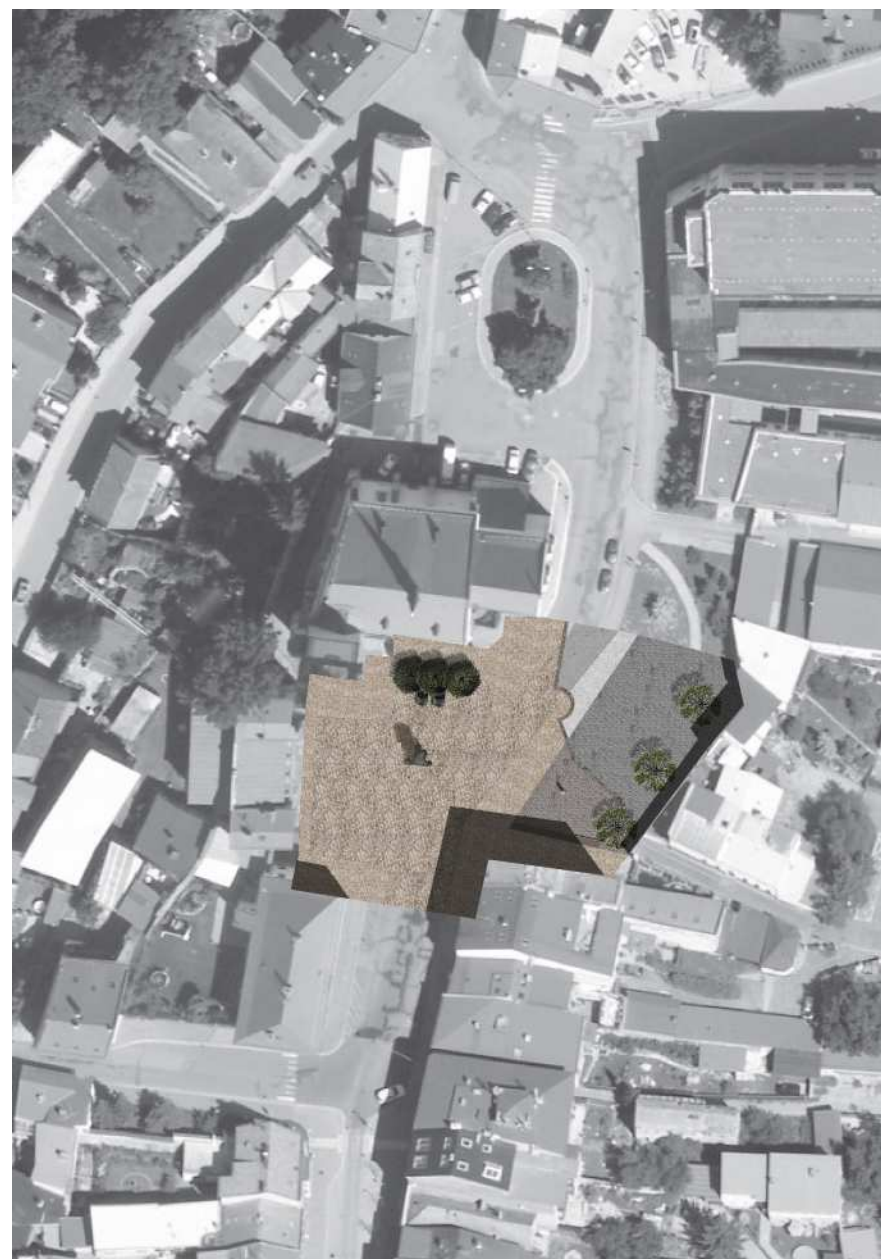
## DOSTAVBA

Jasně vymezení veřejného prostoru v dnešním dopravou nadřazeném a na děje slabém prostředí.



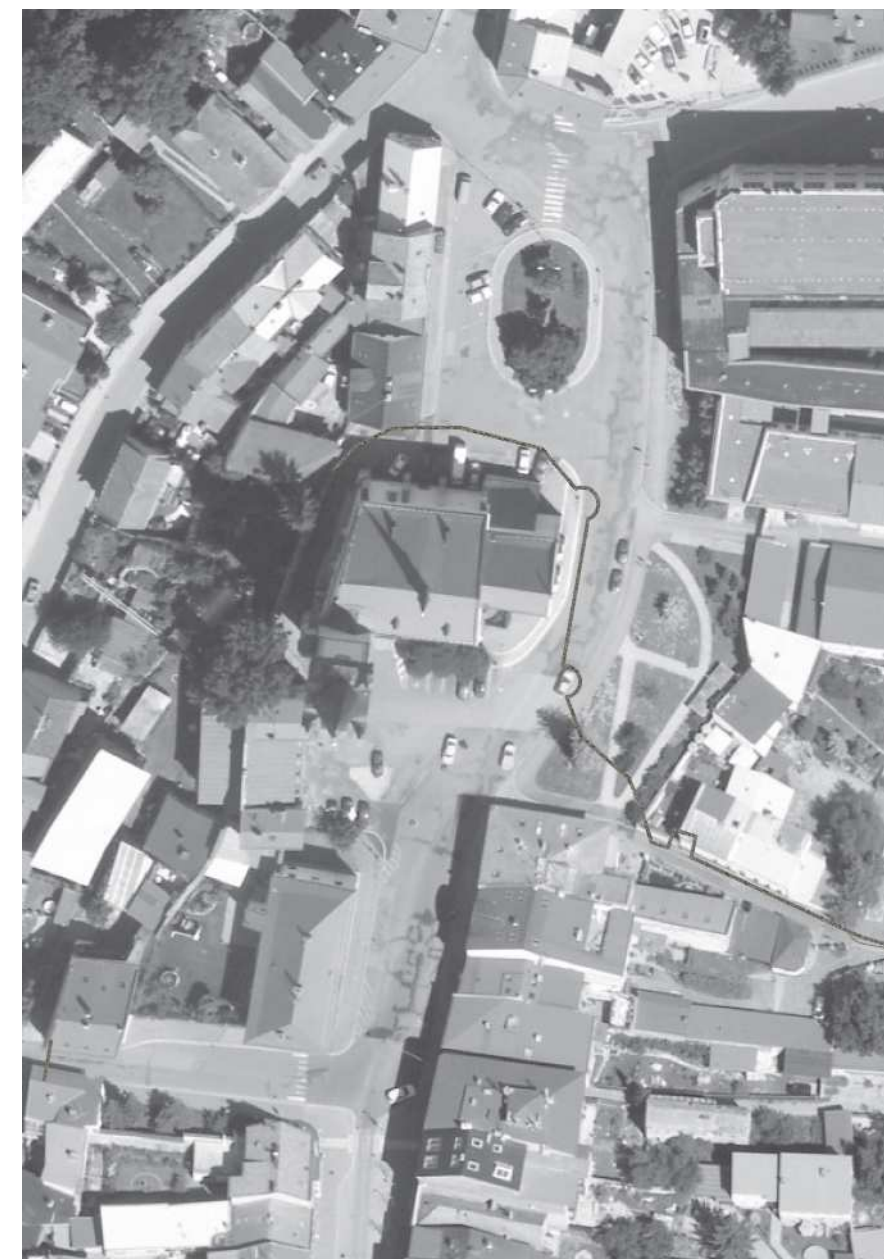
## NÁMĚSTÍ S DOMINANTOU

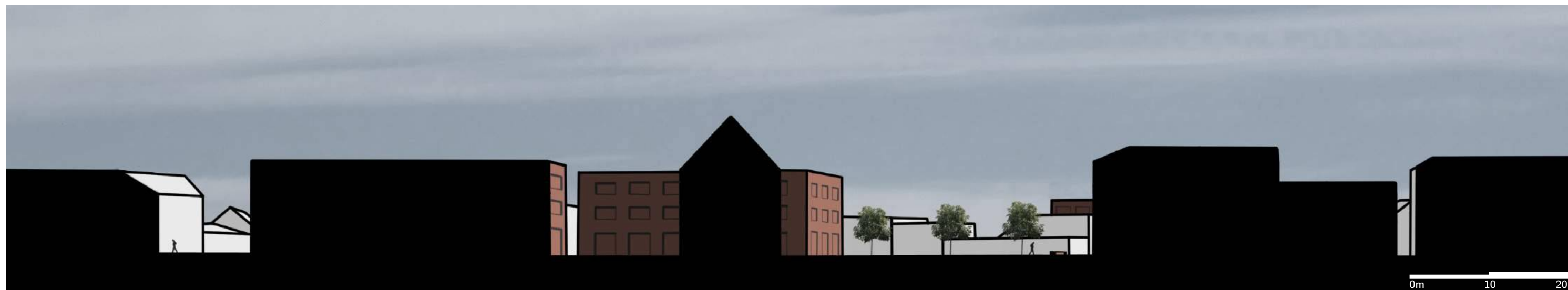
Vymezení náměstí před vchodem do kostela se snížením parkovacích míst a přemístěním sochy z prostoru za kostelem.



## HRADBY - DLAŽBA

Připomenutí historie a hranic města rozlišením dlažby a specifickým dlážděním v linii nedochovaných hradeb.









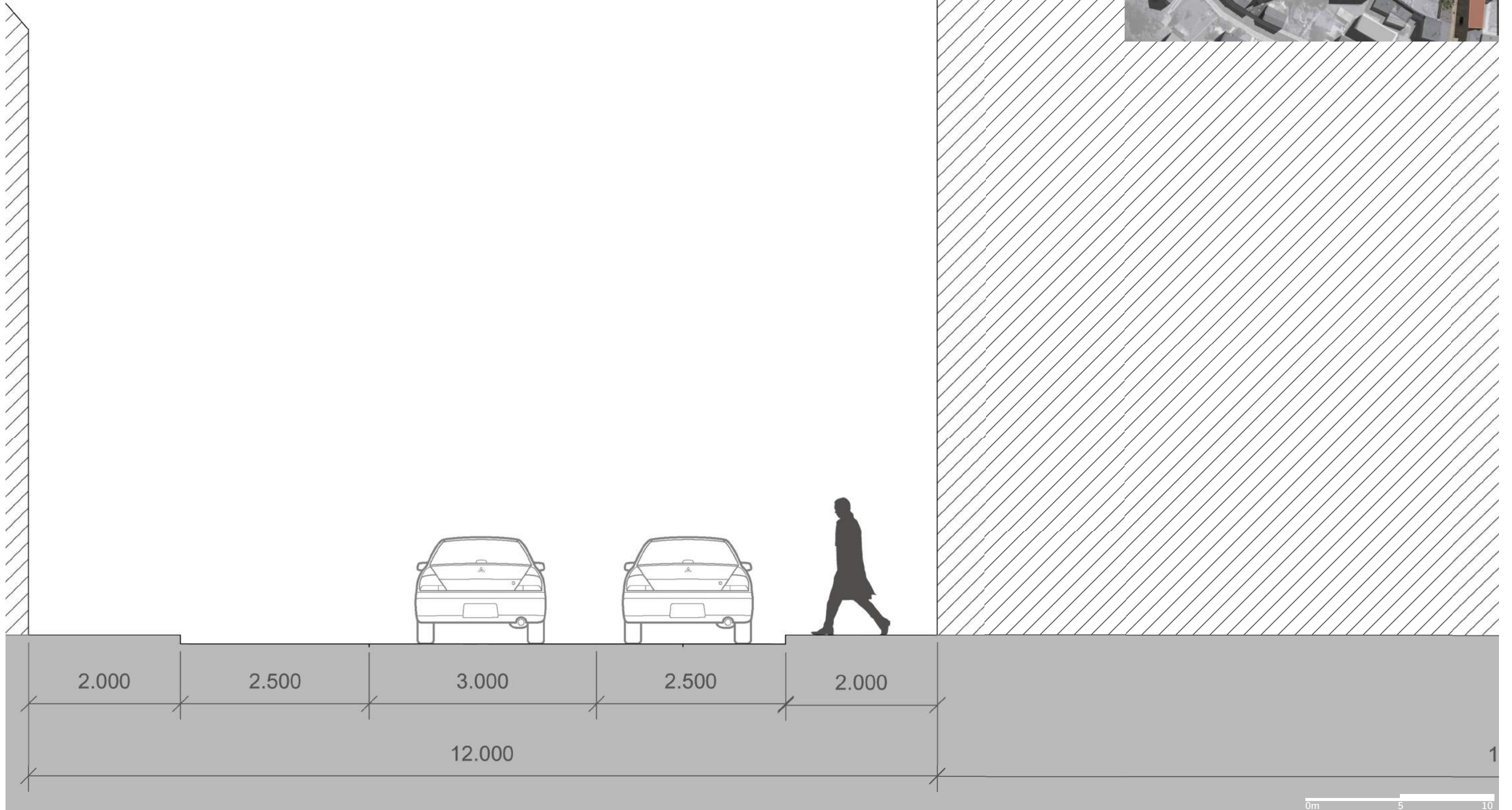




současný stav KOSTEL







2.000

2.500

3.000

2.500

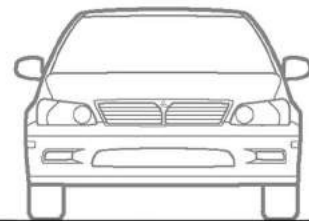
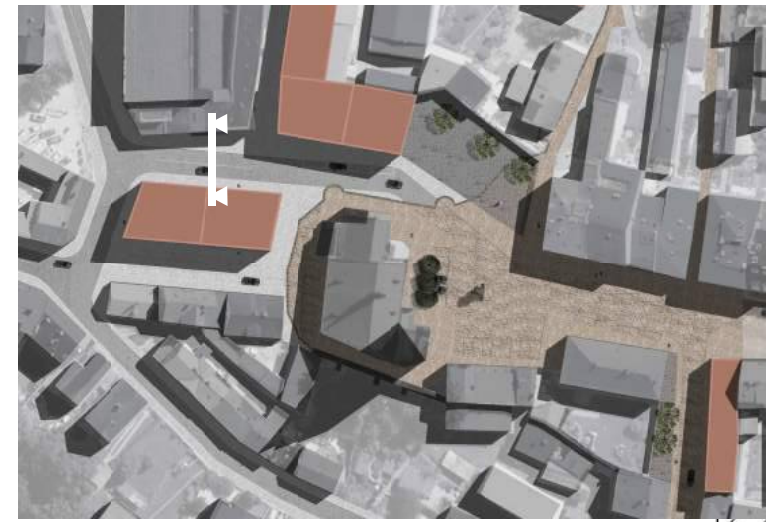
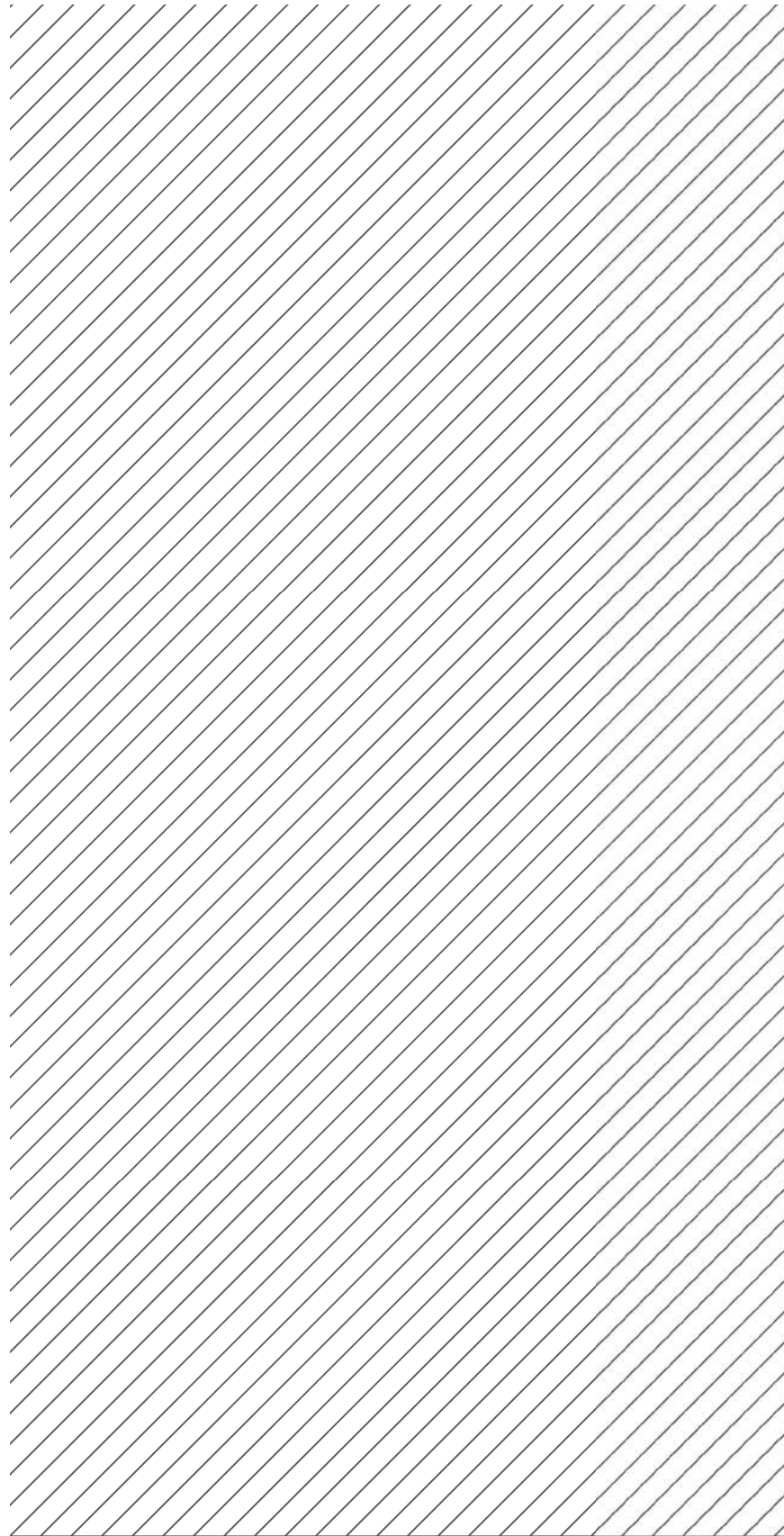
2.000

12.000

0m 5 10

1





2.483

3.500

3.500

4.219

13.701

0m 5 10



“VALOVKA”





## VÝHLED

Odstranění dnešních zábran výhledu na Libotovský hřbet a Zvičinu dodá místu zvýšenou estetickou kvalitu.



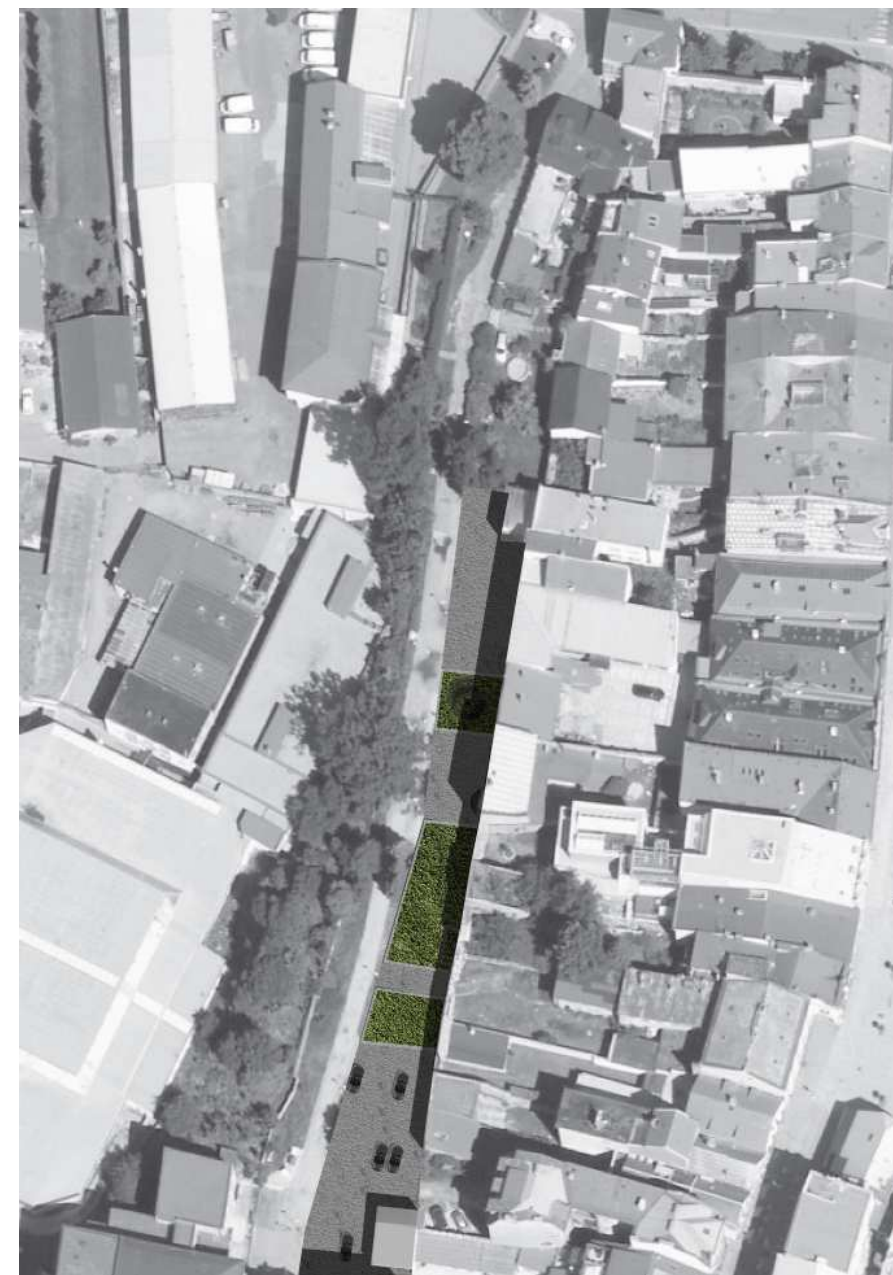
## CESTA

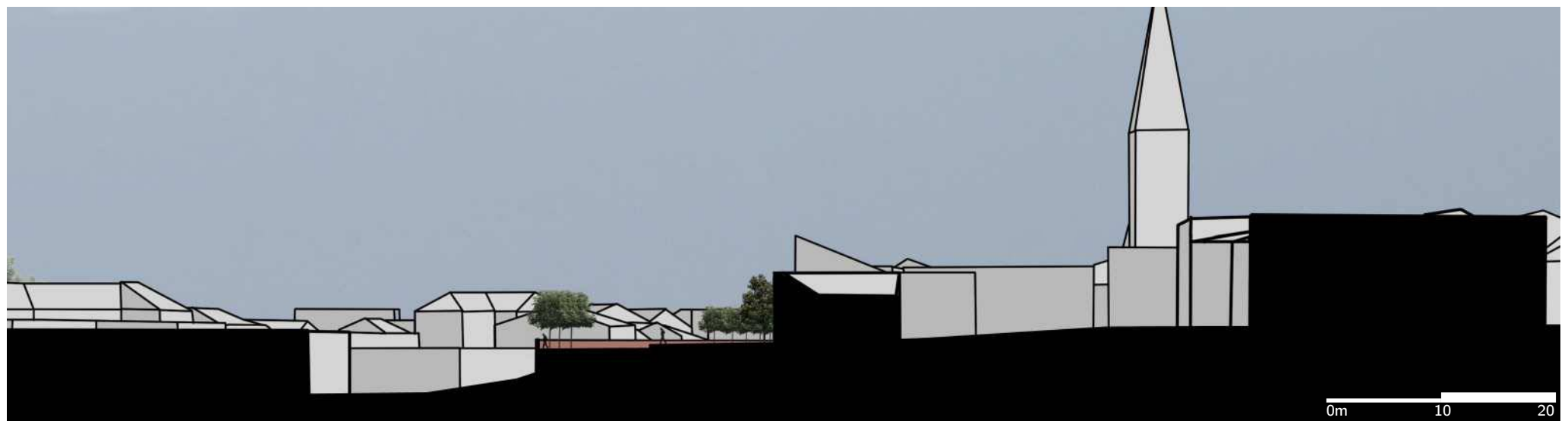
Nahrazení nejasně vedoucí blátivé pěšiny kvalitní cestou dodá místu městský charakter, snazší a rychlejší průchodnost.



## ODPOČINEK

Rozčlenění a jasné vymezení pomocí citlivě se měnících úrovní ploch napomůže lepšímu využití této části ulice k odpočinku a jiným aktivitám.









0m 10 20















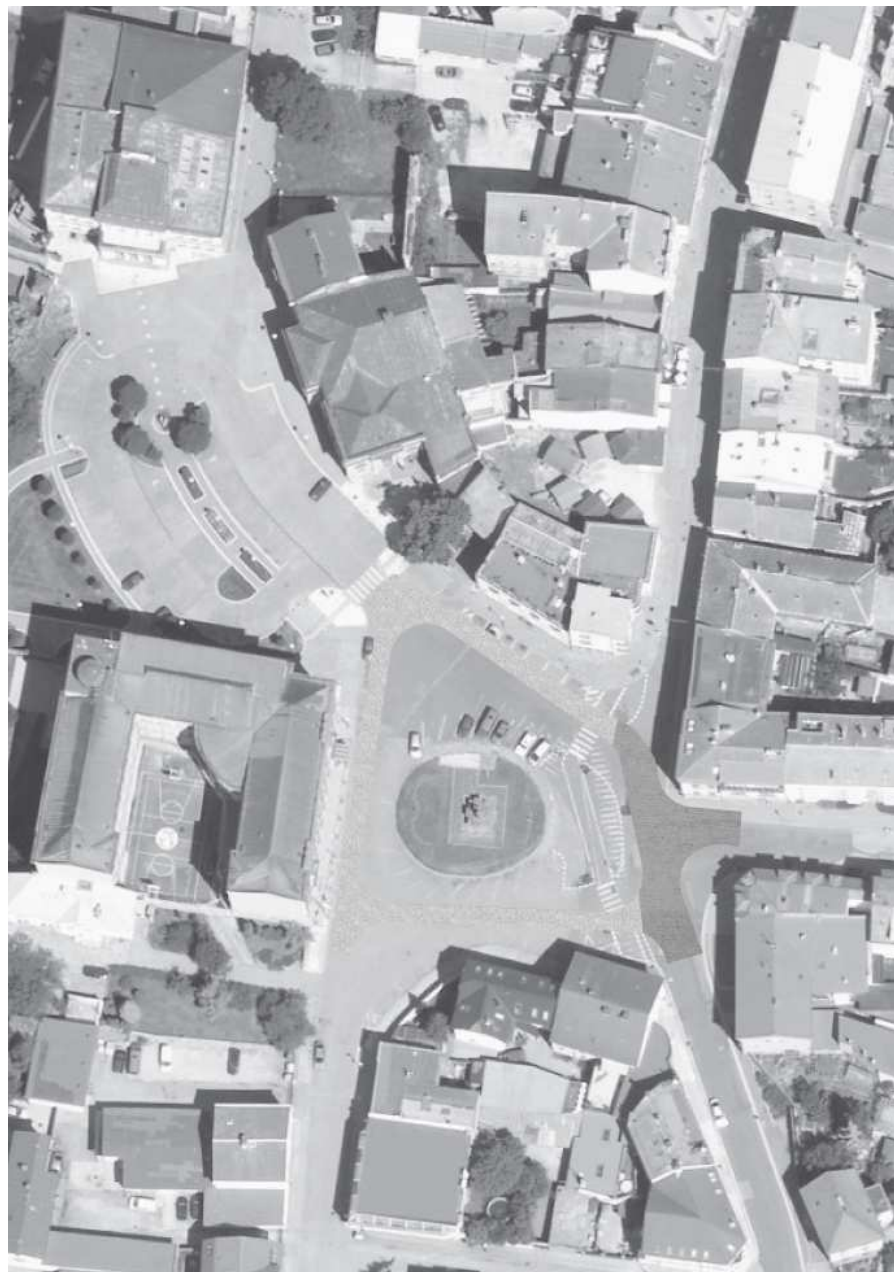
“GYMNÁZIUM”





## VOZOVKA

Jasným vymezením dopravní a pěší části vznikne logický, přirozený a bezpečný prostor pro pohyb chodců i automobilů.



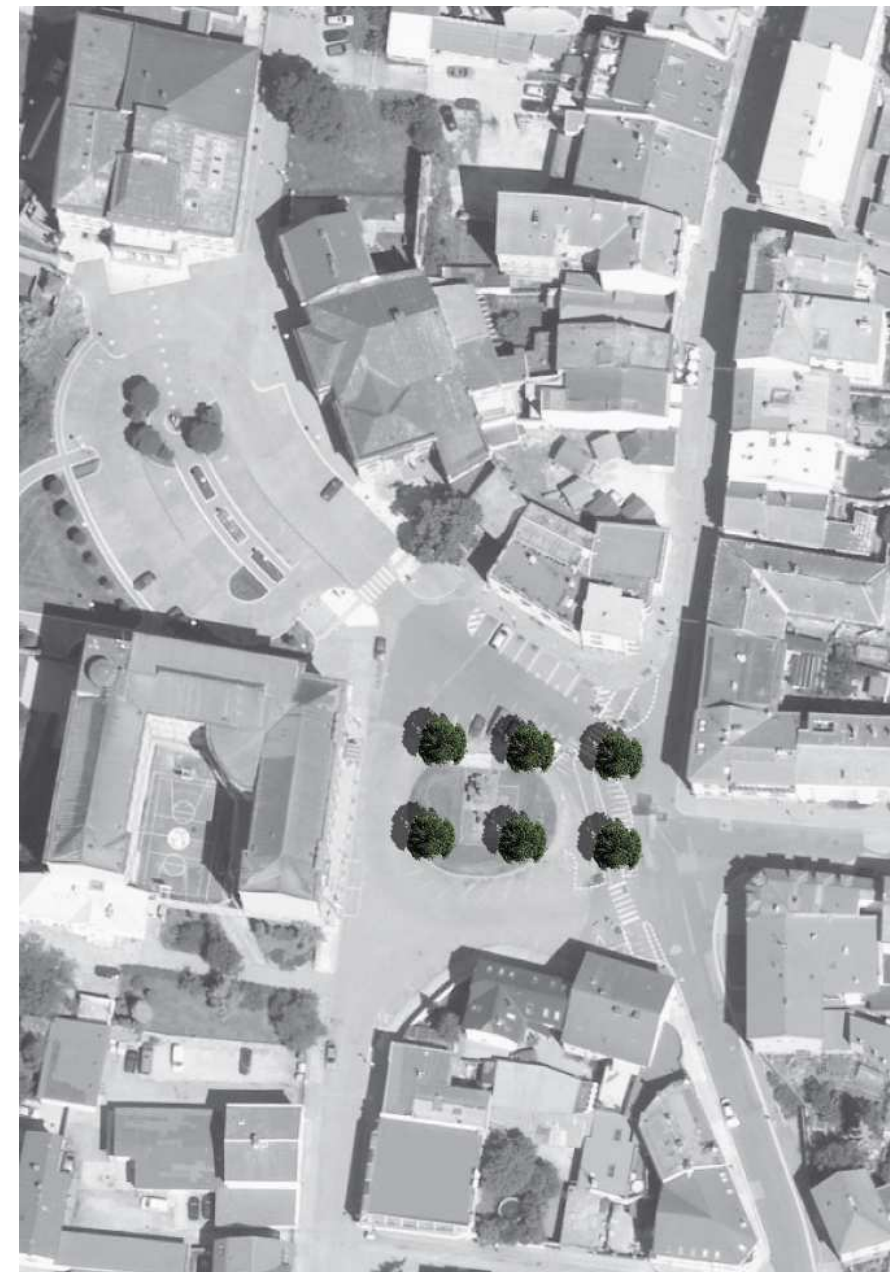
## NÁMĚSTÍ

Vymezení náměstí před vchodem do gymnázia napomůže celkovému zlepšení měřítka a dojmu z tohoto prostranství. Změna struktury náměstí přiblíží obyvatele k obchodům.



## SOCHA

Socha obklopená vzrostlými stromy, vytvářející pokračování osy ulice, dodá celému prostoru odpovídající honosnou atmosféru a svébytný prostor.









0m 10 20





současný stav GYMNÁZIUM





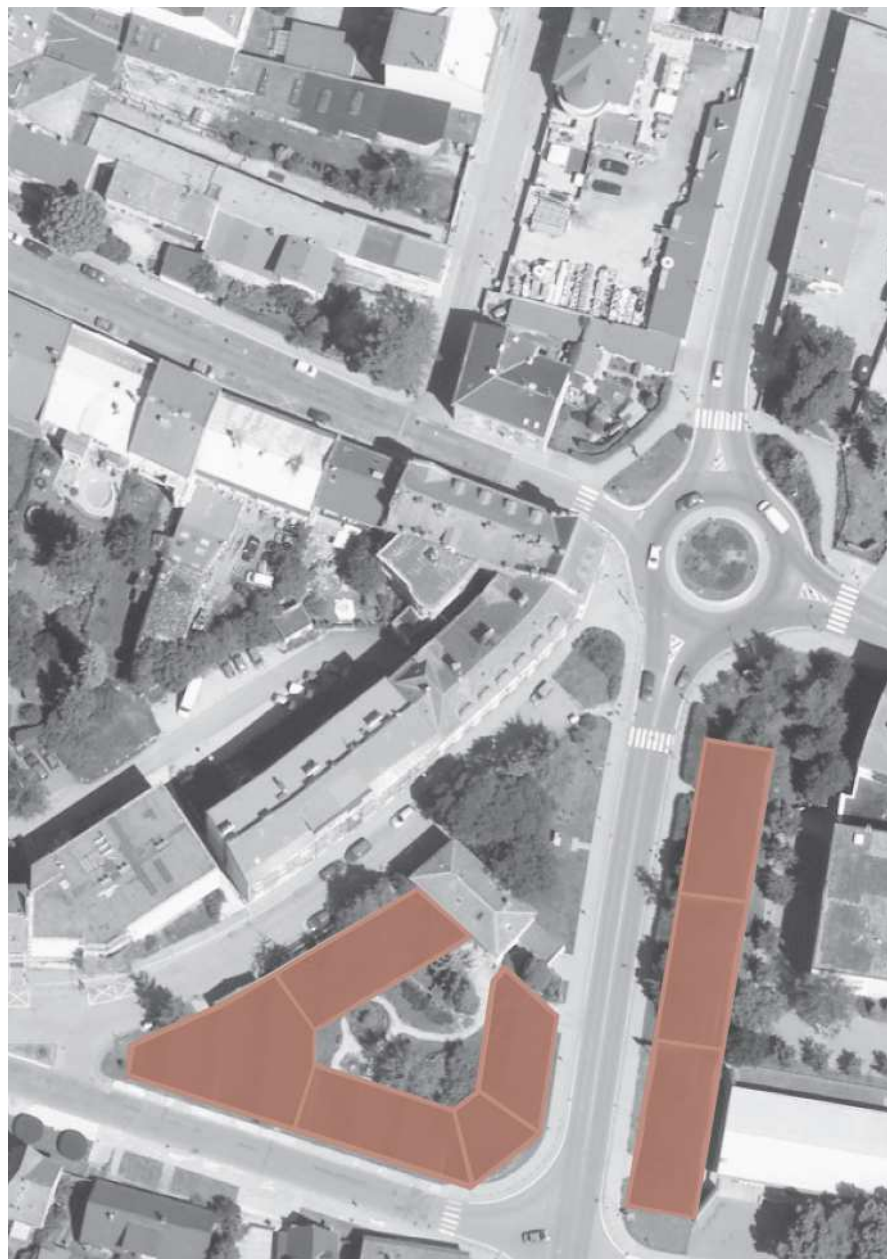


“ŽIDOVSKÝ PAMÁTNÍK”



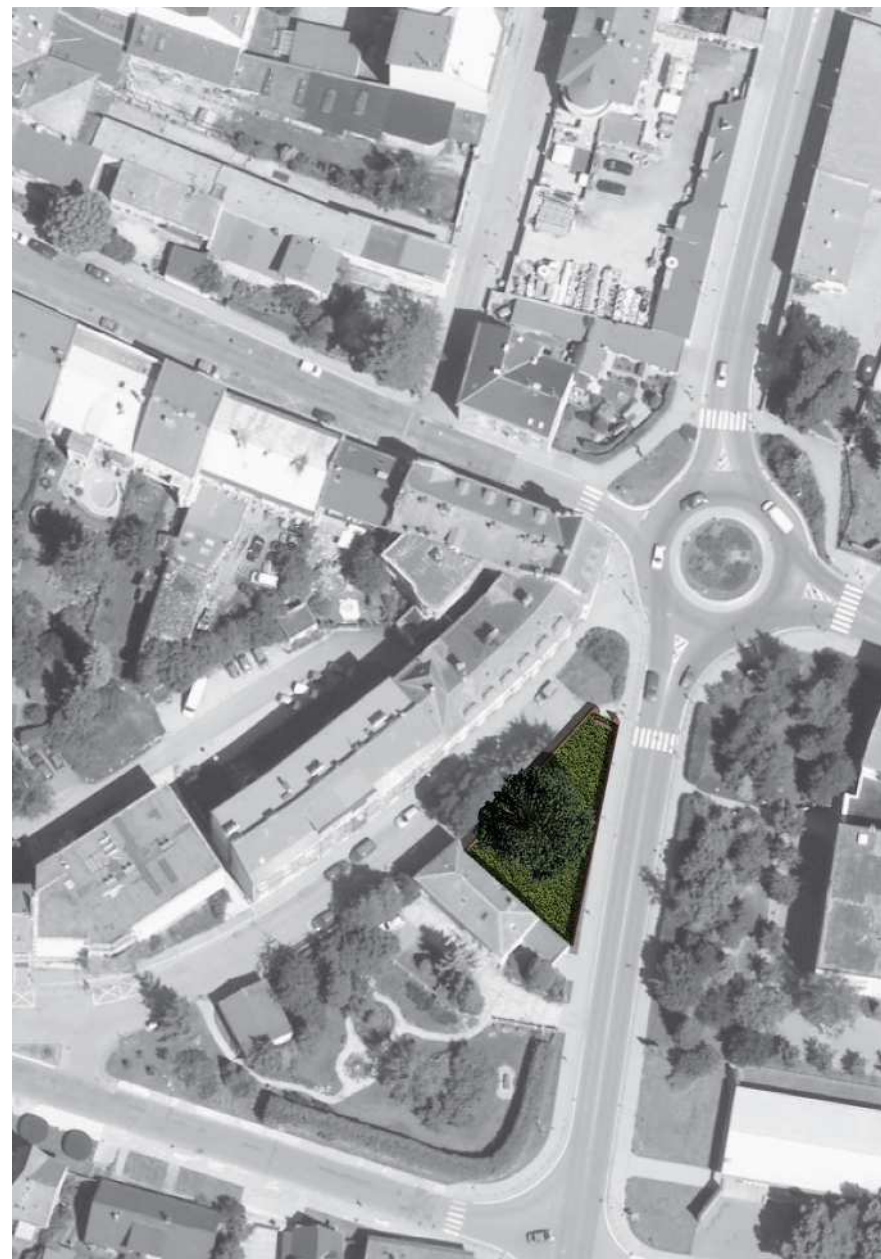
## DOSTAVBA

Dostavbou v této oblasti se docílí jasného definování veřejného prostoru v dnešním dopravním a zeleném nadřazeném a na aktivity prázdném prostředí.



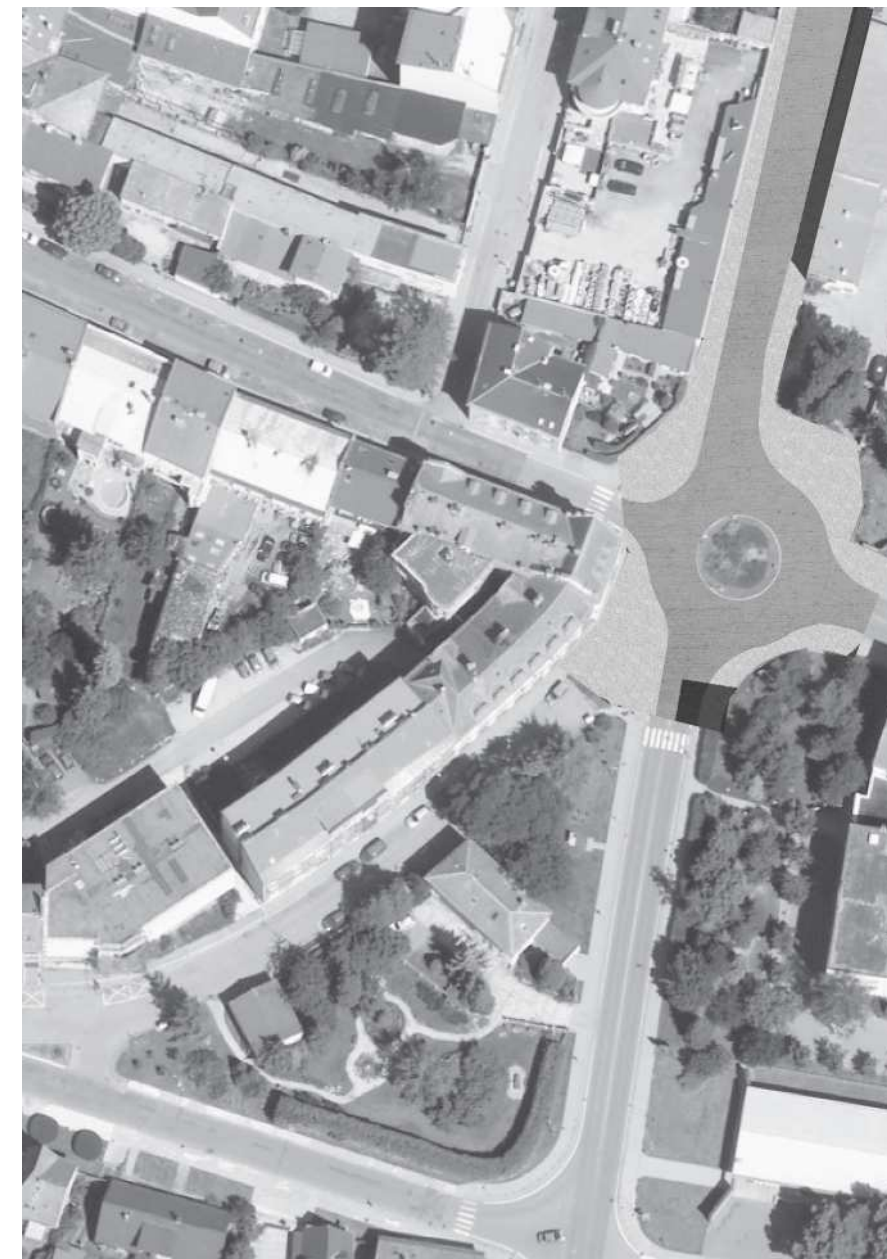
## ŽIDOVSKÝ PAMÁTNÍK

Vytvoření zahrady oddělené od rušné ulice vysokou zdí vznikne volně přístupný prostor pro zklidnění a zamyšlení.



## DOPRAVA

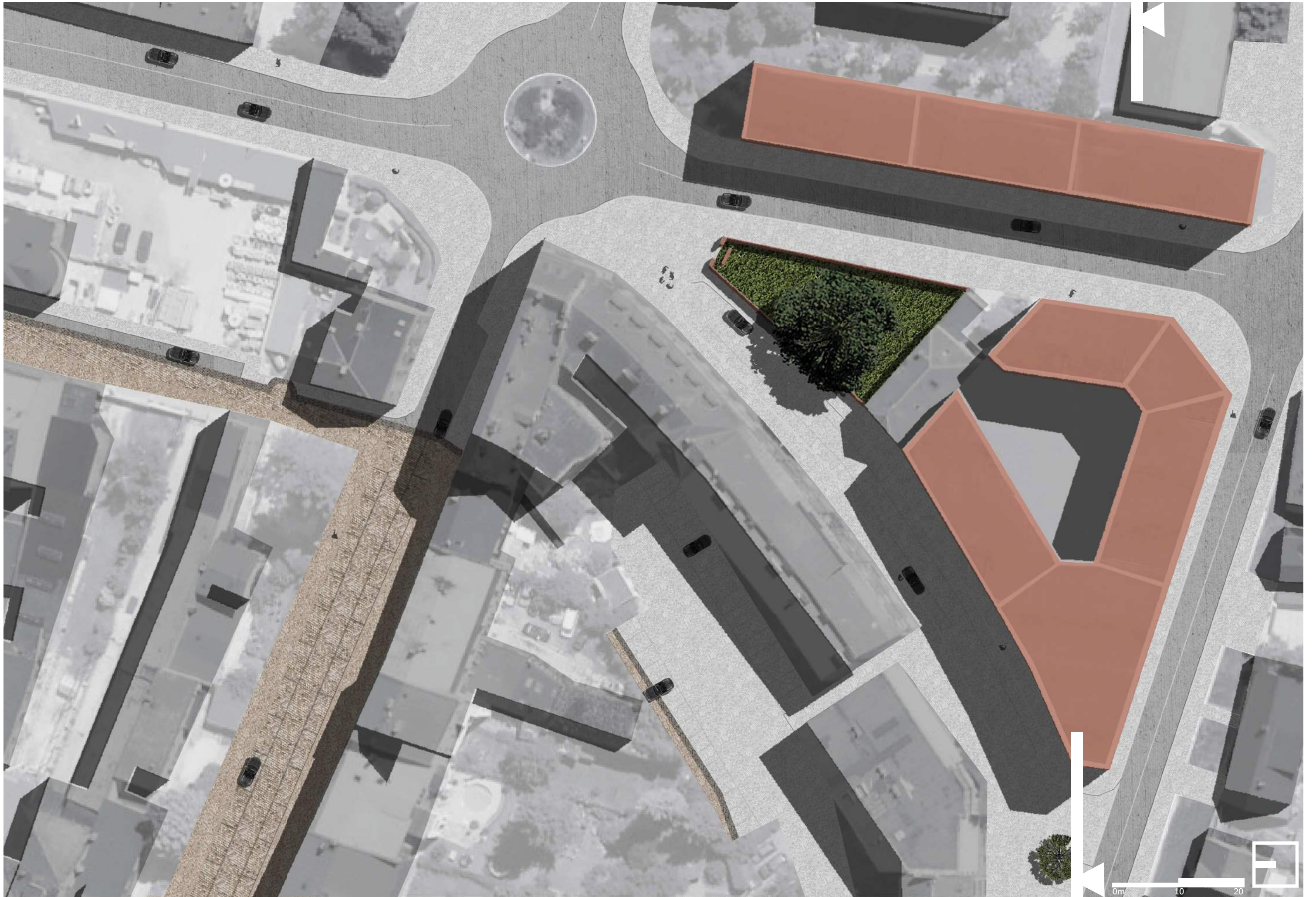
Zpřehlednění dopravní situace pomocí vyčištění nadbytečné zeleně pro snazší orientaci chodců i automobilů.















současný stav ŽIDOVSKÝ PAMÁTNÍK







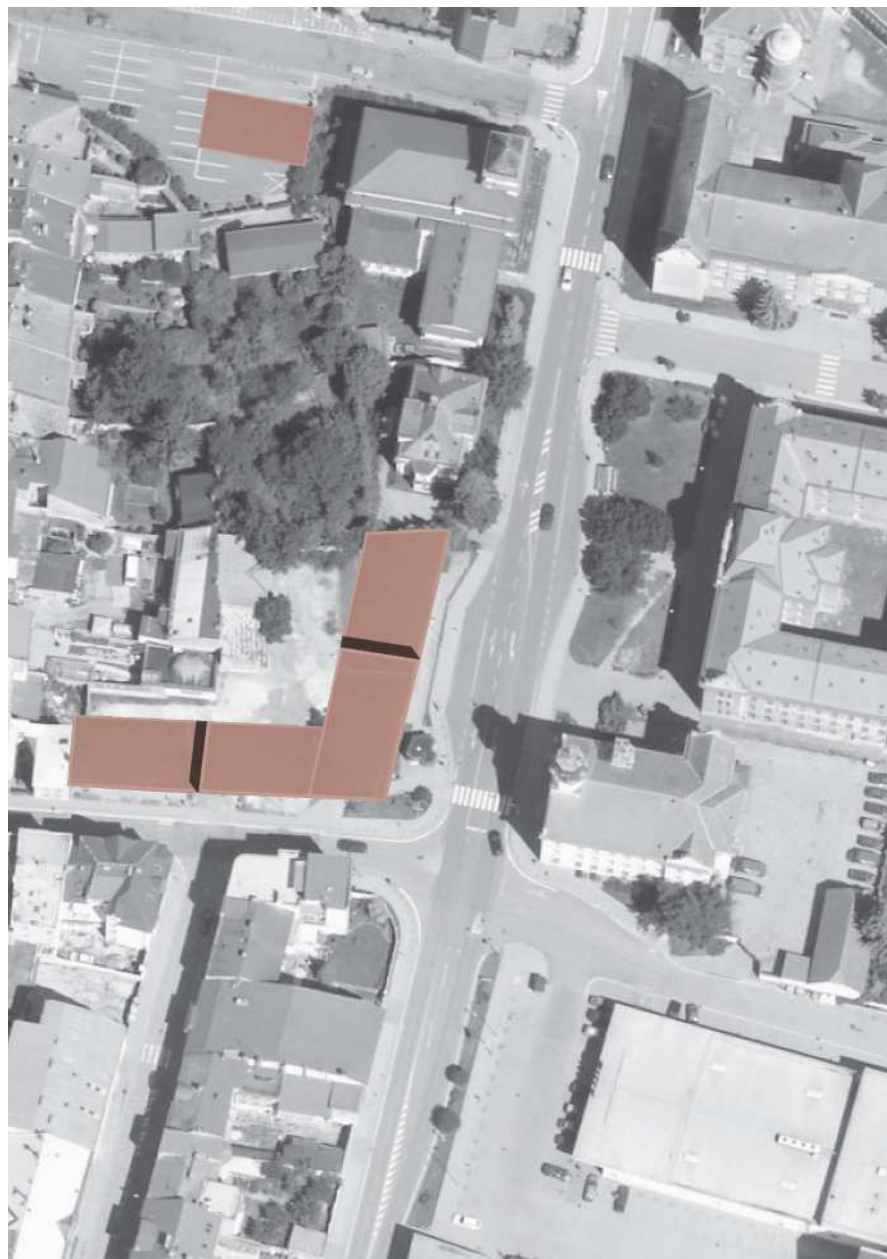
“POŠTA”





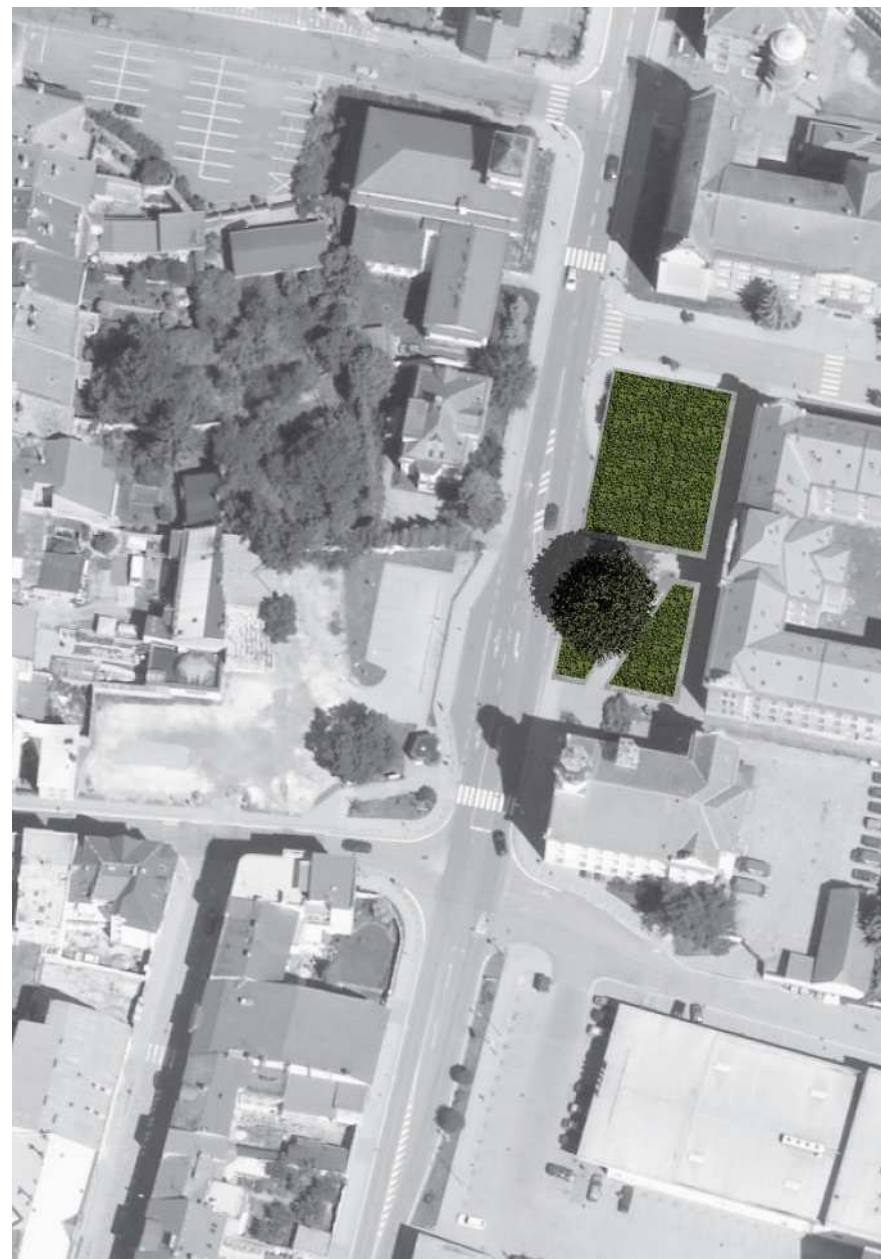
## DOSTAVBA

Dostavbou bloku u pošty vznikne přesně definovaný vztah veřejného a soukromého prostoru v dnešním neukotveném a dopravou nadřazeném prostředí.



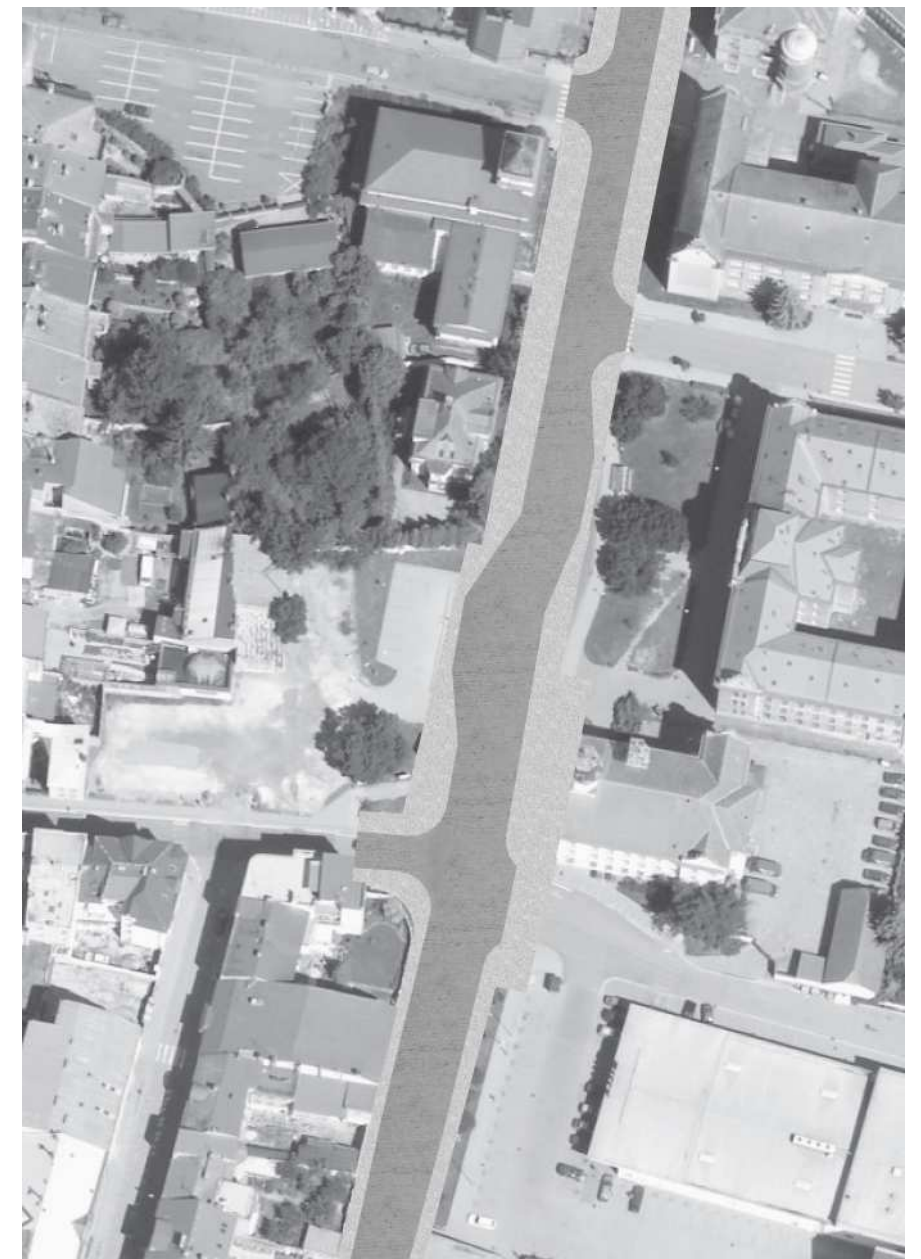
## PROSTRANSTVÍ PŘED ŠKOLOU

Vymezení ploch před vchodem do základní školy s rozlišením výškových úrovní dodá předprostoru volnost pohybu i bezpečí.



## VOZOVKA

Snížením plochy vozovky na optimální dimenzi vzniká bezpečné a přehledné území pro pohyb pěších.



















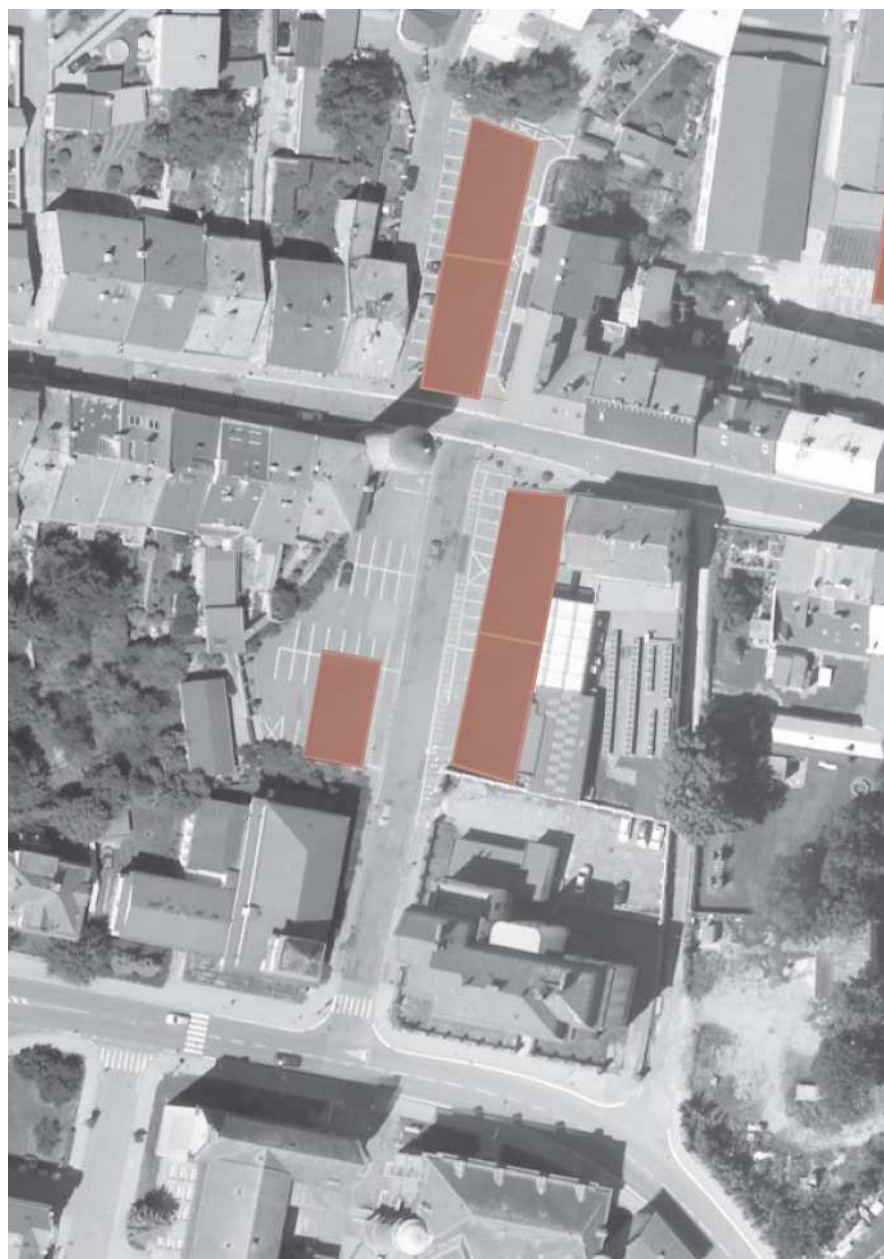
“ŠINDELÁŘSKÁ VĚŽ”





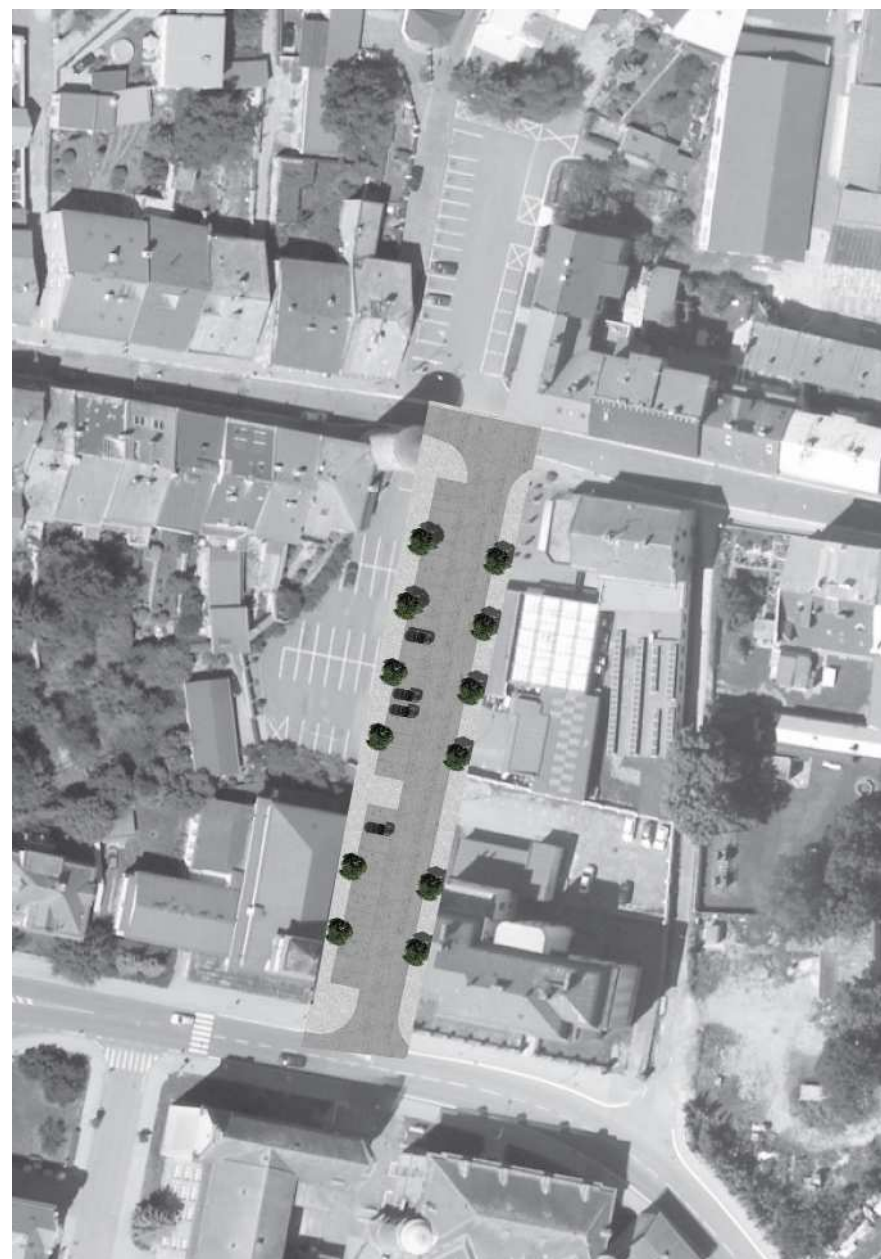
## DOSTAVBA

Nahrazením parkovacích ploch v této části zástavbou vzniká ucelené propojení historické a novodobé městské části.



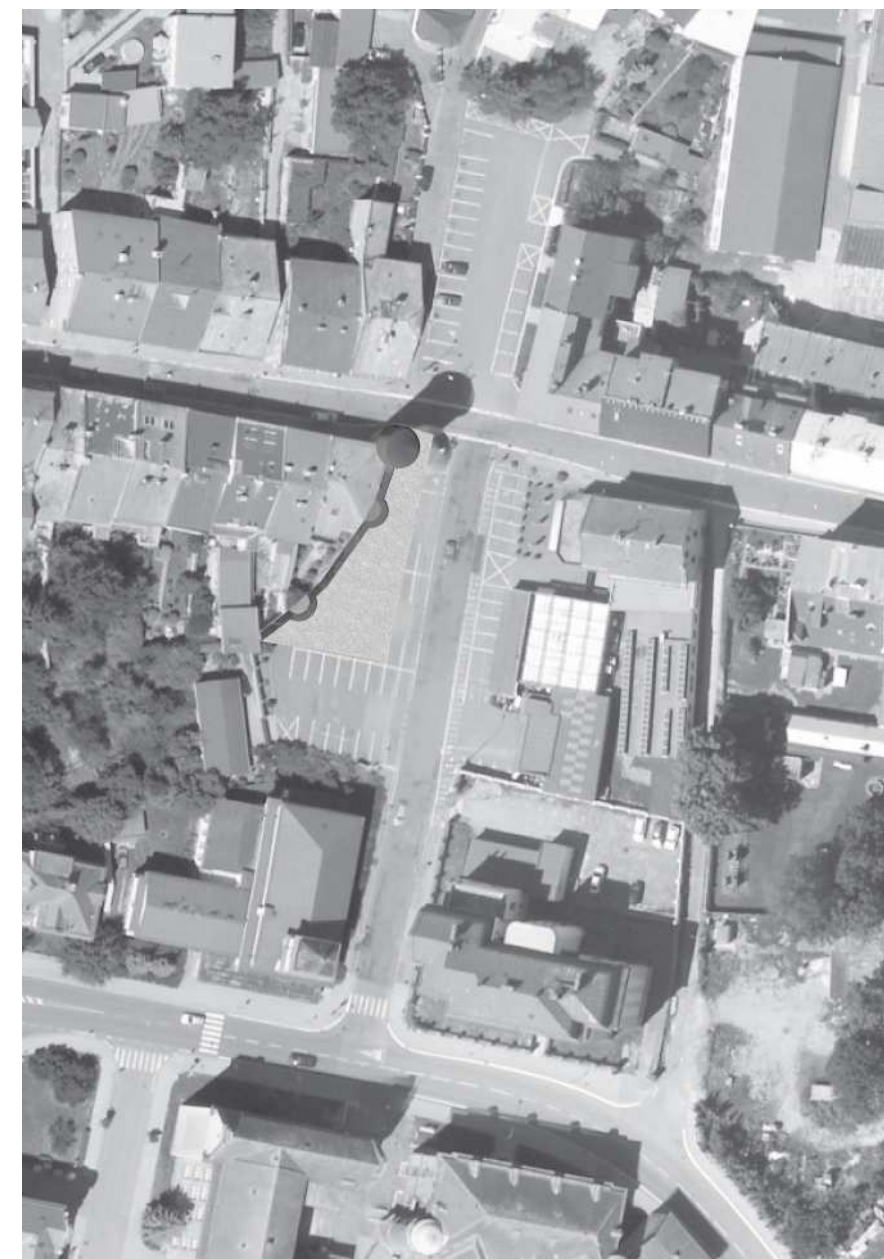
## ULIČNÍ PROFIL

Určením přesné vozovky a parkovacích ploch pro automobily vzniká bezpečné prostředí pro chodce.



## ŠINDELÁŘSKÁ VĚŽ

V návaznosti na historii tohoto místa je navržen volný víceúčelový prostor, tak aby tomuto faktu dal vyniknout.











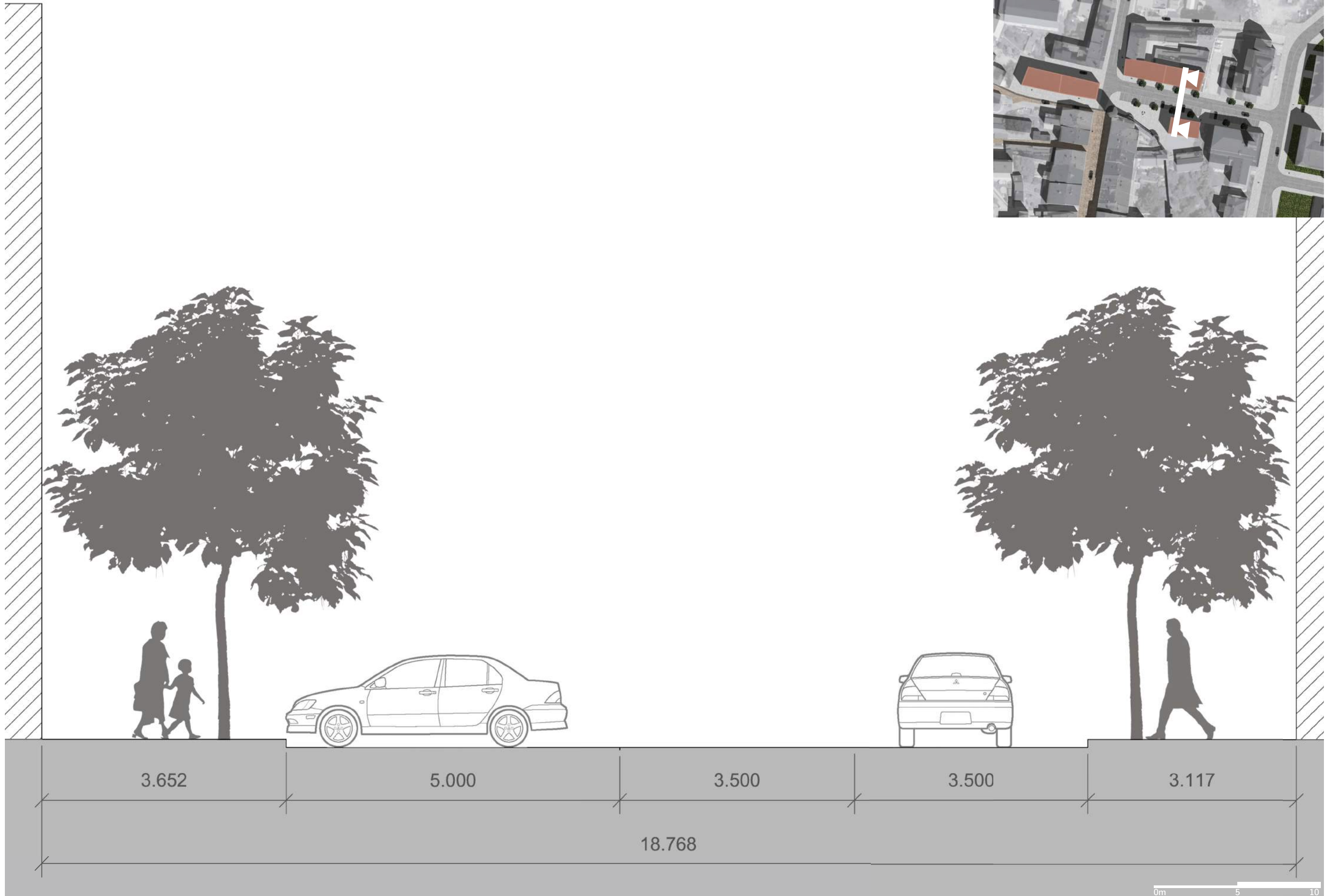


současný stav ŠINDELÁŘSKÁ VĚŽ







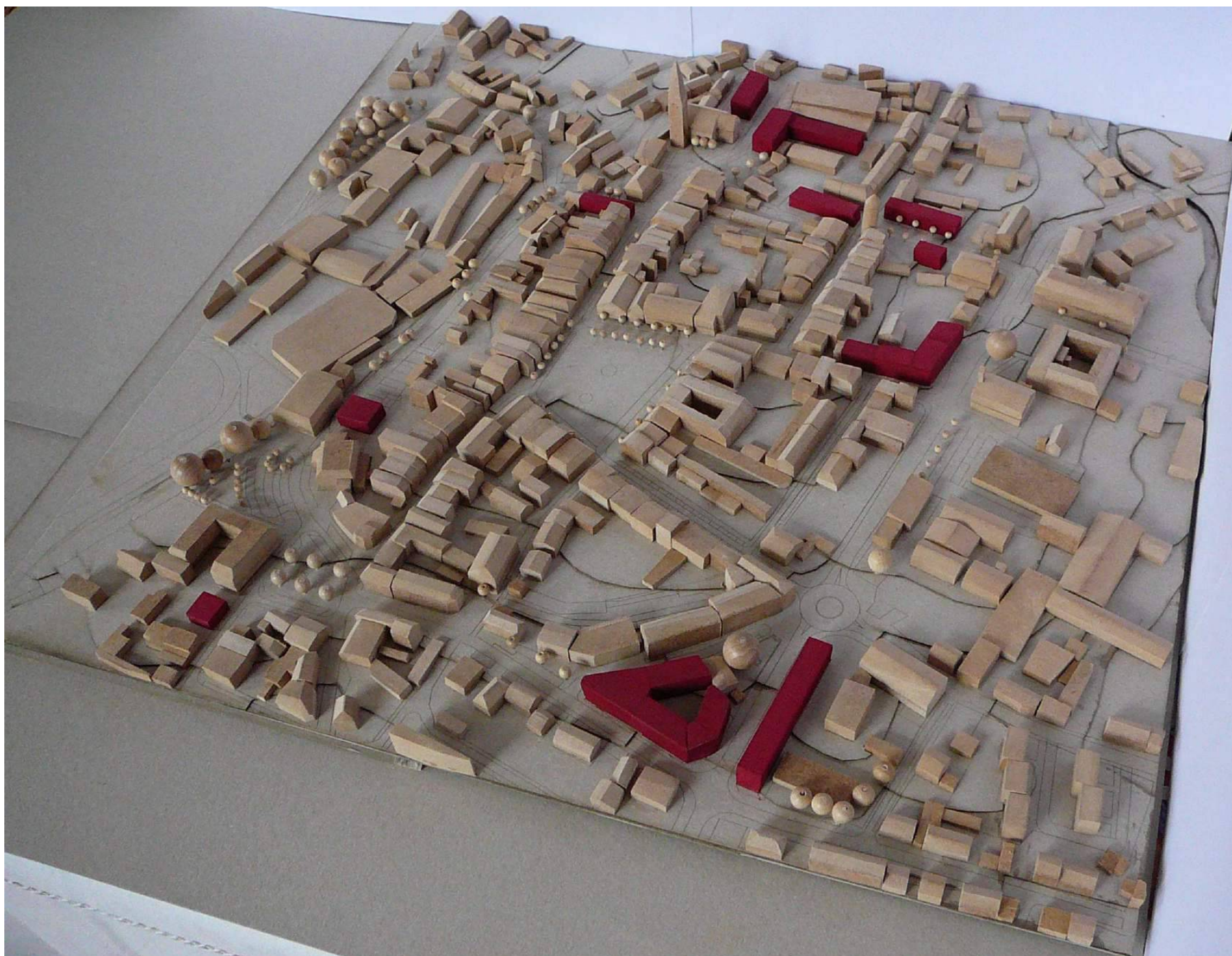


0m 5 10



Model





ptačí perspektiva MODEL



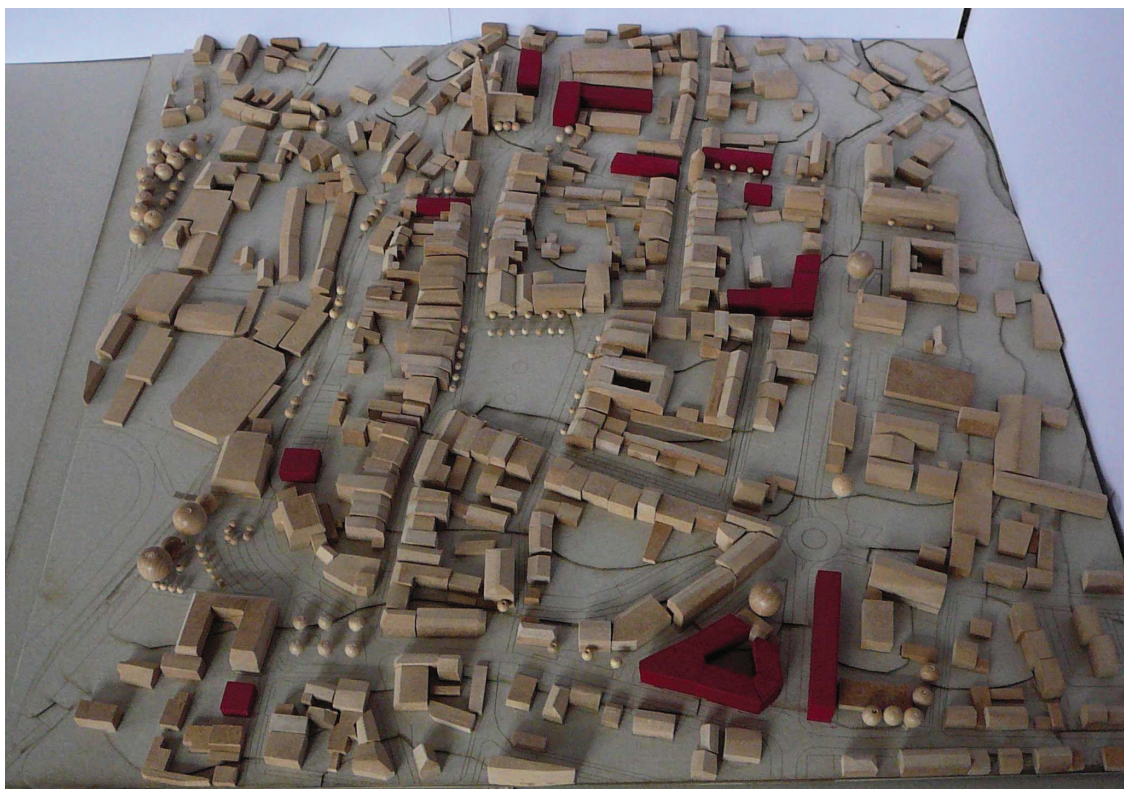






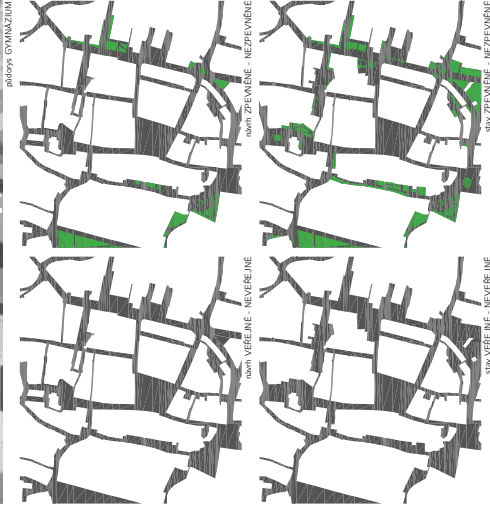
veduta, západní pohled MODEL





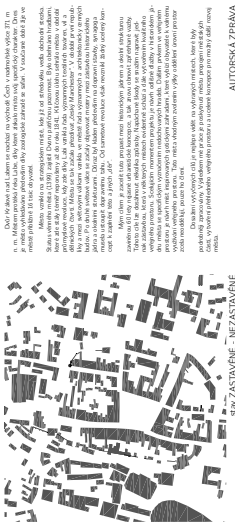
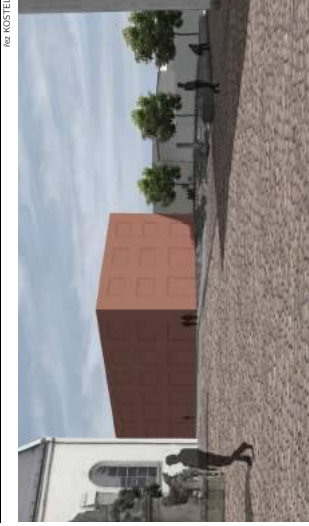






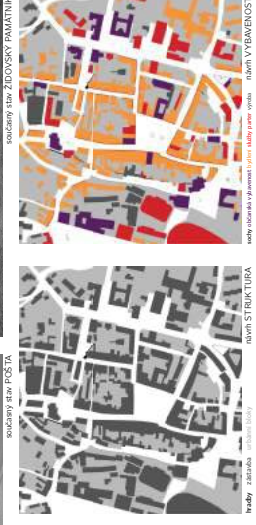
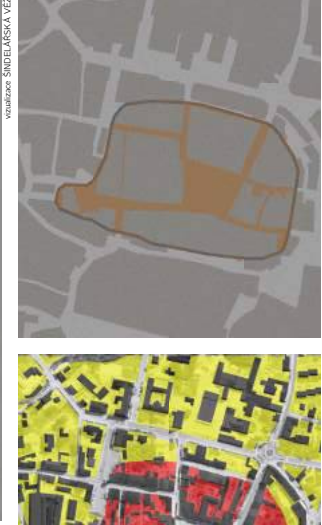
návrh veřejného náměstí

návrh veřejného náměstí



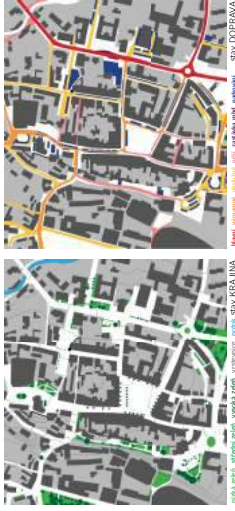
návrh veřejného náměstí

návrh veřejného náměstí



návrh veřejného náměstí

návrh veřejného náměstí



návrh veřejného náměstí

návrh veřejného náměstí





## PODĚKOVÁNÍ

patří doc. Ing. arch. Janu Jehlíkovi za vedení práce nejen diplomního projektu, ale i za celé mé studium na FA.  
Vždy nás vedl k samostatné, zodpovědné a smysluplné práci.

Paní Růženě Chaloupecké ze Zeměměřičského úřadu a panu Filipu Krausovi z MÚ Dvůr Králové nad Labem,  
kteří mi poskytli potřebné podklady pro práci.

Především pak děkuji svému manželovi Jiřímu, své rodině a blízkým, kteří mě po celou dobu mého studia podporovali a stáli při mně.





## REFERENCE

### Knihy:

- POCHE, Emanuel. Umělecké památky Čech 1: A - J. 1. vyd. Praha: Academia, 1977, 643 s.
- KUČA, Karel. Města a městečka v Čechách, na Moravě a ve Slezsku: A - J. 1. vyd. Praha: Libri, 2011, 891 s. ISBN 978-80-7277-410-48.
- JANOUSEK, Pavel a Pavel JANOUSEK. Dvůr Králové nad Labem: A - J. Vyd. 1. Litomyšl: Paseka, 2006, 38 s., [96] s. obr. příl. Zmizelé Čechy. ISBN 80-718-5426-3.
- KARPAŠ, Roman, Jan LUŠTINEC a Miloslav BARTOŠ. Podkrkonoší: Riesengebirgsvorland. Vyd. 1. Liberec: Nakladatelství 555, 2001, 154 s. Album starých pohlednic. ISBN 80-864-2412-X.
- JANEČEK, Vladimír. Dvůr Králové nad Labem a okolí ve starých pohlednicích. 1. vyd. 2003. ISBN 80-238-8360-7.
- JANOUSEK, Pavel, Jan LUŠTINEC a Miloslav BARTOŠ. Minulost a současnost Dvora Králové nad Labem: Riesengebirgsvorland. Vyd. 1. Dvůr Králové nad Labem: Město Dvůr Králové nad Labem ve spolupráci s Městským muzeem ve Dvoře Králové nad Labem, 2012, 169 s. Album starých pohlednic. ISBN 978-80-903848-3-5.
- SITTE, Camillo. Stavba měst podle uměleckých zásad. 1. vyd. Praha: ARCH, 1995, 111 s. ISBN 80-901-6081-6.
- GEHL, Jan. Města pro lidi. 1. vyd. Brno: Partnerství, c2012, xi, 261 s. ISBN 978-80-260-2080-6.
- JEHLÍK, Jan. Texty 2004 - 2010: architektura, urbanismus, krajina.

### Internet:

[www.mudk.cz](http://www.mudk.cz)

[www.mudk.cz/cz/mesto/mapovy-portal/](http://www.mudk.cz/cz/mesto/mapovy-portal/)

[fotohistorie.cz](http://fotohistorie.cz)

[oldmaps.geolab.cz](http://oldmaps.geolab.cz)

[archivnimapy.cuzk.cz](http://archivnimapy.cuzk.cz)

[cuzk.cz](http://cuzk.cz)

### Data:

ortofotomapa - Městský úřad Dvůr Králové nad Labem, GIS  
ortofotomapa, dwg soubory a Stabilní katastr - Zeměměřičský úřad