

ČESKÉ VYSOKÉ UČENÍ TECHNICKÉ V PRAZE**FAKULTA ARCHITEKTURY****AUTOR, DIPLOMANT:** Bc. Vladimíra Snášelová

AR 2013/2014, ZS

NÁZEV DIPLOMOVÉ PRÁCE:

(ČJ)OBNOVA ZÁMKU ČERVENÁ ŘEČICE

(AJ)REHABILITATION OF THE CASTLE ČERVENÁ ŘEČICE

JAZYK PRÁCE: ČESKÝ**Vedoucí práce:** prof. Ing. arch. akad. arch. Václav Gírša **Ústav: 15114**doc. Ing. Michael Rykl, PhD.
Oponent práce: Ing. arch. Olga Kantová**Klíčová slova**
(česká): Obnova, zámek, Červená Řečice**Anotace**
(česká):

Předmětem diplomové práce je obnova zámku v Červené Řečici, jehož stavební vývoj sahá až do 13. století. V rámci řešení je navržena revitalizace stávajících zámeckých budov a také nový víceúčelový objekt na místě zničené sýpky. Součástí práce je rovněž stavebně-historická část, která řeší vývoj dispozice patra barokního křídla s důrazem na způsob vytápění a podrobnou inventarizaci prvků oken a dveří.

Anotace
(anglická):

The thesis aims at rehabilitation of the castle Červená Řečice, whose history stretches back to the 13. century. In terms of the solution the revitalization of existing castle buildings and the new multi-purpose object on the place of destroyed granary, are designed.
The historical building part is also the component of the thesis. It deals the developement of baroque palace disposition with emphasis on the forms of heating and the detailed inventorying of door and window elements.

Prohlášení autora

Prohlašuji, že jsem předloženou diplomovou práci vypracoval samostatně a že jsem uvedl veškeré použité informační zdroje v souladu s „Metodickým pokynem o etické přípravě vysokoškolských závěrečných prací.“

(Celý text metodického pokynu je na www.FA.studium/ke-stazeni)

V Praze dne 10. ledna 2014

podpis autora-diplomanta

Tento dokument je nedílnou a povinnou součástí diplomové práce / portfolia a CD.



ZADÁNÍ DIPLOMOVÉHO ÚKOLU 2013/2014:

Diplomant:

Bc. Vladimíra Snášelová (nar. 11. 9. 1989)

Diplomový úkol (téma): **Obnova zámku Červená Řečice**

Stručný popis úkolu (zadání):

Část SHP:

1. Inventarizační úloha
Inventarizace prvků výplní otvorů, jejich charakteristika, popis, určení datace. Data budou zpracována v inventarizačních kartách. Součástí karet je i fotografická dokumentace a schémata prvků.
2. Dispoziční úloha
Úkolem je najít a prověřit fungování dispozice patra severovýchodního barokního paláce s důrazem na vybavení topeništi a jejich obsluhu. Výstupem bude půdorysné funkční schéma včetně popisu, doplněno fotografiemi.

Návrhová část:

Celková obnova areálu zámku Červená Řečice, situovaného při jižním okraji stejnojmenného městečka na Pelhřimovsku. Zámek je dokladem dlouhodobého stavebního vývoje sahajícího až do 13. století. V rámci řešení bude co nejvíce využita poškozená dochovaná architektura zámku, která bude rekonstruována a konvertována. Dále bude navržena dostavba areálu v místě bývalé sýpky, která je dnes velice zchátralá. Stávající torza obvodových zdí sýpky však budou staticky zajištěna a zakonzervována. Areál bude využíván jako víceúčelové zařízení, funkčně koncipované jako centrum turistického a kulturního ruchu pro danou oblast a sídlo místní samosprávy. V areálu budou zřízeny kapacity pro krátkodobé ubytování a stravování. Dále budou zřízeny prostory městského úřadu a obřadní sítě, prostory pro zámeckou expozici a výstavní prostory. Návrh bude vycházet z poznatků získávaných při inventarizačních pracích na zámku prováděných v rámci Diplomního semináře. Bude kladen důraz na zachování jak stavebních, tak inventárních památkových hodnot areálu. Značná pozornost bude věnována citlivému zapojení nových objektů do stavebně-historicky hodnotného prostředí zámku a tím podpoření jeho kvality.

Rozsah práce:

Plány urbanistických souvislostí (1:1000 - 1:5000), půdorysy, řezy, pohledy s vyznačením rozsahu úprav (1:100 - 1:200). Vybrané architektonické detaily

budou zpracovány v měřítku 1:10. Práce bude obsahovat vizualizace, fyzický model (1:200) a průvodní zprávu ve standardním členění a rozsahu (zadání, orientační SHP, širší vztahy, stavební program, kapacity, provoz, architektonické a konstrukční řešení, technická infrastruktura, výsadba). Odevzdány budou všechny části diplomního projektu dle dané vyhlášky (portfolio A3 v daném rozsahu 2x, projekt na CD, prohlášení diplomanta, zadání, plachty A1 na výstavu diplomových prací).

Vedoucí diplomové práce:

prof. Ing. arch. akad. arch. Václav Girsá

Konzultant diplomové práce: Ing. arch. Tomáš Efler

Konzultant oboru SHP: Doc. Ing. Michael Rykl

Zadání diplomové práce: 23. 9. 2013

Diplomová práce započne: 23. 9. 2013

Odevzdání diplomové práce: 10. 1. 2014 do 12.00 hod

V Praze 3. 10. 2013

Prof. ing. arch. akad. arch. Václav Girsá

Vedoucí ústavu 15114

Děkan FA ČVUT:

05_ úvod
06_07_ historie panství
08_ ikonografie
09_11 fotografie současného stavu
12_ popis areálu zámku
13_ historické mapy

14_ část SHP

15_ obsah_úvod
16_ stavební vývoj
17_ držitelé
18_19 historické popisy dispozice
20_ dispoziční úloha_ patro SV křídla
21_23 popis místností SV křídla
24_26 popis prvků vytápění SV křídla
27_42 inventarizace prvků
43_44 "alkovna"_vývoj

45_ návrhová část

46_ obsah
47_48 průvodní zpráva
49_ širší vztahy
50_ situace 1:1000
51_ popis částí zámku_axonometrie
52_ půdorys přízemí 1:300
53_ půdorys patra 1:300
54_ půdorys suterénu 1:300
55_ schéma bouraných a nových konstrukcí
56_ řez A-A'
57_ pohledy
58_ vizualizace

historie panství

Historie osídlení území kolem Červené Řečice začíná už v době knížecích Čech. Roku 1144 daroval kníže Vladislav II. pražskému biskupovi Otovi zalesněnou krajinu při horním toku řeky Želivky, kde pak další biskupové zakládali na vymýcené půdě nové osady. Mezi novými sídlišti, která vznikla ještě koncem 12. stol., byla také Řečice, která se stala od svého počátku přirozeným správním centrem rozsáhlého panství pražských biskupů a arcibiskupů (mělo až 90 osad). O vzniku tvrze, která stála na místě dnešního panství (zámku), nejsou písemné zprávy. Existence nedalekého želivského kláštera však napovídá, že počátky obou církevních středisek jsou podobné. Vykopávky provedené v roce 1925 na nádvořích zámku odhalily kosterní nálezy datované podle nalezených záušnic do 2. pol. 12. stol. Písemné prameny se zmiňují i o prvním kostelu, který stál ve vsi.

Na konci 13. stol. za biskupa Tobiáše z Bechyně (1278-1296) byla tvrz spolu s kostelem opevněna proti nájezdům Oty Braniborského, později proti Vítkovcům. Od 1. poloviny 14. století bylo sídlo označováno střídavě jako hrad (poprvé v roce 1333) či tvrz a bylo sídlem purkrabího a dalších hospodářských úředníků, kteří spravovali celé panství. Osobní návštěvy arcibiskupů byly řidké. Roku 1384 navštívil Řečici se svým doprovodem arcibiskup Jan z Jenštejna s doprovodem, v němž se připomíná také jeho generální vikář Jan z Pomuku (pozdější sv. Jan Nepomucký - zmíněn jako doktor svatého písma spolu s probošty, kaplany, písařem a veřejným notářem). Podruhé navštívil arcibiskup i Jan z Pomuku Řečici v roce 1392.

Řečické panství posléze přešlo do světských rukou, a to těsně před začátkem husitských bouří v roce 1415, když arcibiskup Konrád z Vechty (1413 - 1431) prodal celé panství Jankovi z Chotěmic a jeho synovi Jiřímu. Jan z Chotěmic byl katolický pán a do té doby i správce řečického panství. Důvodem byla patrně snaha uchránit církevní majetek před zcizením tím, že panství bylo zápisné, přičemž k jeho držbě se uvázal katolický straník. Nicméně tento úmysl byl zmařen ve chvíli, kdy v oblasti Pelhřimovska začala operovat husitská vojska. Již v roce 1422 drží Řečici s hradem Mikuláš Sokol z Lamberka. Zda byl hrad opuštěn nebo dobyt, nevíme. Husitství poměry na Řečici zcela změnilo. Janek z Chotěmic odešel jako katolík do vyhnanství a hrad pravděpodobně v roce 1422 husité dobyli. První písemný doklad o ovládnutí zdejšího kraje hejtmánem Mikulášem Sokolem z Lamberka je však až z roku 1428. Tento pán se projevil nejen jako válečník, ale také jako diplomat. Právě zde sjednal mír s hlavním představitelem katolické strany Oldřichem z Rožmberka. Na Řečici se rovněž organizovala roku 1431 výprava proti Dolním Rakousům, která měla odčinit porážku husitů od Albrechta Habsburského. Dopadla neslavně.

Po ukončení husitských válek vrátil císař Zikmund v roce 1436 řečické panství opět Jankovi z Chotěmic, ale již po roce bylo zapsáno Mikuláši Trčkovi z Lípy. Po jeho smrti roku 1453 se Řečice stala majetkem Koruny. Král Ladislav Jagellonský ji postoupil pánům z Ústí. Tím se Řečice dostala do držení Jindřicha ze Stráže, nejvyššího hofmistra Českého království a dočasného správce země. Z písemností víme, že nechal řečický hrad opravit.

Po smrti Jindřicha ze Stráže (1466) zdědil Řečici jeho starší syn Michal, který se přidal na stranu protivníků krále Jiřího z Poděbrad a řečický hrad se stal východiskem výprav do okolních panství, jejichž majitelé byli královi stoupenci. Proto Petr Břekovec z Ostromeče, pán na Kamenici a Loutkově, v roce 1467 Řečici dobyl a hrad osadil svou posádkou. Řečice připadla králi, který ji za odměnu Břekovcovi daroval, ale ten ji brzy prodal Mikulášovi Trčkovi z Lípy, potomku jednoho z někdejších majitelů. Avšak Jan ze Šelmberka, manžel Johanky ze Stráže, uplatňoval dědické nároky na Řečici a část panství. V roce 1480 rozhodl král Vladislav Jagellonský tak, že Řečici zapsal Janovi ze Šelmberka, přičemž Trčkům připadl Pelhřimov. V roce 1497 Jan ze Šelmberka prodal řečické panství Bohuslavu Leskovcovi z Leskovce. Jeho potomci zde vládli až do sklonku 16. století a gotický hrad přebudovali na výstavné renesanční sídlo. Z uvedeného vyplývá, že o Řečici - součást bývalého arcibiskupského panství - byl velký zájem, i když panství mělo stále jen zápisný status.

Leskovcové byl rytířský rod, jehož linii lze bezpečně sledovat již od 1. poloviny 14. století. Seděli a psali se po vsi Léskovci, nacházející se v jihovýchodní části Pelhřimovska. Byli to přísní katolíci, kterými zůstali nejenom v husitském období, ale také později, za rozmachu reformace v 16. století. Pozemkovou expanzi zahájili již na počátku 15. století (Horní Cerekev, Orlík).

Rodový majetek byl v důsledku větvičích se rodu nadvakrát rozdělen v roce 1510 a 1517. Poté se Řečice stala rezidenčním sídlem jednoho z potomků, Arnošta z Leskovce. Hypoteticky můžeme předpokládat, že prováděl nějaké stavební úpravy hradu, který se stal novou sídelní rezidencí. Za současného stavu poznání však nelze tyto úpravy blíže specifikovat.

Po smrti Arnošta v roce 1535 se dědictví po otci ujali synové Šebestián, Kryštof a Jan. Kryštof a Jan však zanedlouho zemřeli, takže celý majetek čítající vlastní hrad, 2 městečka (Řečice a Dolní Cerekev), 2 poplužní dvory a 21 vsí připadl Šebestiánovi.

Šebestián byl pozoruhodná osobnost raně renesančního období. Tento katolík se v roce 1541 vypravil na pouť do Svaté země. Po vykonané pouti začal užívat v pečeti znak Palestinského kříže, odznaku poutníků ke Kristovu hrobu. V létech 1551-1552 se zúčastnil slavné výpravy české šlechty do Janova. Podle humanitního literáta Víta Pekelského (Vitus Orcinus) byl Šebestián muž zcestovalý, vzdělaný a znalý jazyků. Asi po výpravě do Itálie začlenil do rodového erbů i osobní pečeti papežský znak, složený z tiáry a dvou zkřížených svatopetrských klíčů. Proč právě tento znak? Snad šlo o symbol Šebestiánovy cesty do Vatikánu, kde sídlí papež, hlava křesťanstva, snad to byla i demonstrace katolické křesťanstva.

Šebestián také přestavěl starý středověký hrad na opevněné reprezentativní sídlo, jež se může směle měřit s rezidencemi soudobých renesančních velmožů. Stavební práce byly zahájeny po roce 1558, kdy "za zásluhy o panovnický rod" získal od císaře dosud zápisný řečický statek do dědičné držby. Z dochovaných písemností víme, že starý hrad již byl ve velmi špatném stavebním stavu, a že se dokonce jeho část s ložnicemi pána zřítla. Celkově přestavěny byly obytné budovy, které získaly charakteristické raně renesanční stupňovité štíty zdobené geometrickou sgrafitovou výzdobou. Udivujícím a mimořádným počinem však byla výstavba opevnění s dvojicí mohutných osmibokých nárožních bašt, připravených k použití palných zbraní. Množství palebných otvorů v baštách, směřujících na všechny strany v různých výškových úrovních, navíc umožňovalo dokonalou křížovou palbu, obvodový ochoz rychlý a volný přesun obránců po obvodu opevnění. Takový systém moderního opevnění nemá v českých zemích poloviny 16. století žádnou obdobu. Předlohy pro ně je proto nutné hledat mimo jejich rámec, nejspíše na Maltě nebo v Itálii, kterou Šebestián důvěrně poznal. Je proto velmi pravděpodobné, že některé z italských opevnění se stalo přímou předlohou pro vzhled opevnění řečického zámku.

Za Šebestiána - aktivního účastníka sněmů za rytířský stav - se Řečice v písemnostech začíná objevovat s přídomkem "Nová", později i "Červená". Patrně proto, že střechy renesančního zámku kryla pálená krytina, viditelná do daleka.

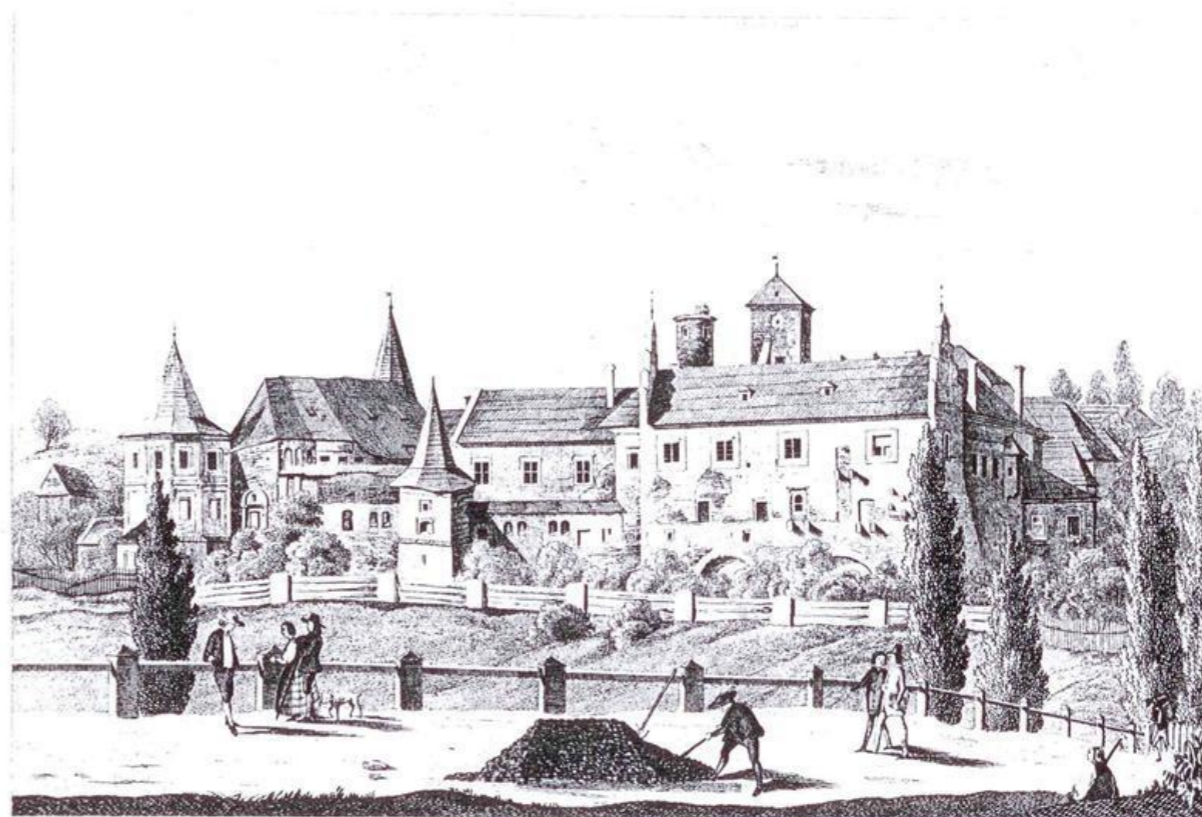
Šebestián se úplného dokončení svého díla nedočkal. V roce 1582 bezdětný umírá a jeho žena Žofie Benedová z Nečtin odkázala celý majetek synovci Kryštofovi staršímu z Leskovce. Ten na sklonku 80. let 16. století přistupuje k nákladným stavebním úpravám, které se však již netýkají vlastního opevnění, nýbrž obytných budov s důrazem na komfort, výzdobu a patřičnou reprezentaci. Leč ani Kryštof Leskovec si dlouho neužil plodů své činnosti, neboť v roce 1595 náhle a bez potomků umírá.

Řečice připadla vdově Barboře Skuhrovcové ze Skuhrova a sestře Anně, provdané za Jana Šlejnice ze Šlejnic. Obě prodaly svůj podíl Heřmanovi nejstaršímu Říčanskému z Řičan. Rozvětvený rod Leskovců se však postavil proti prodeji a prohlásil Řečici za dědičné vlastnictví. Albrecht Šebestián Leskovec se násilím zmocnil zámku, kde sídlil Vilém mladší z Řičan. Avšak páni z Řičan své právo nakonec obhájili a s pomocí krajské hotovosti získali zpět panství i zámek.

Po smrti Heřmana z Řičan (okolo 1612) zdědil řečické panství jeho syn Jan. Ten rovněž vedl vleklý spor o Řečici. Heřman byl po Bílé Hoře za aktivní účast na stavovské rebelii odsouzen a velká část jeho majetku byla konfiskována. Červenou Řečici postoupil císař Ferdinand II. v roce 1623 pražskému arcibiskupu Arnoštu Harrachovi. Červená Řečice se tak v rámci pobělohorských církevních restitucí opět stala majetkem pražského arcibiskupství, v jehož vlastnictví byla až do roku 1948.

Arcibiskup Harrach (1623-1667) pobýval na řečickém zámku často, protože zde hledal útočiště v době třicetileté války. V mladším období již nebyl zámek dále rozšiřován, nicméně došlo nejméně ke dvěma rozsáhlejším stavebním akcím, které se týkaly jeho oprav. Oprava škod byla spojena s většími stavebními úpravami provedenými v patře křídel kolem prvního nádvoří. Za arcibiskupa Viléma Florentina Salm-Salm (1793-1810) bylo na počátku 19. století částečně přestavěno severní křídlo za spojovací chodbou. V roce 1880 postihla Řečici vichřice, která strhla renesanční krovy obou nárožních bašt a poškodila střechu sýpky. Nad baštami byly postaveny nové, stávající krovy, které se dnes nacházejí v havarijním stavu. V roce 1895 byly adaptovány některé pokoje v patře křídel při prvním nádvoří. V roce 1918 byla opravována sgrafita. V roce 1925 proběhl archeologický výzkum, při němž byly v areálu zámku odkryty raně středověké hroby. Velká, nepřilíš citlivá oprava zámku proběhla za arcibiskupa Karla Kašpara (1931-1937).

Zdroj: www.zamek-cervenarecice.cz



Zdroj: <http://www.cervenarecice.info/historicke-fotografie>

historie panství

V roce 1950 převzal správu zámku MNV a tím započala smutná kapitola devastace a postupného chátrání tohoto architektonického skvostu. Během několika dní rozprodal, v podstatě za korunu, veškerý inventář zámku místnímu obyvatelstvu. V 50 letech sloužili prostory také, jako sýpky na obilí. Do roku 1960 zde sídlil Lesní závod Červená Řečice. Od tohoto roku zde byl umístěn Okresní archiv a bylo zde upraveno 8 bytů. Dále zde MNV zřídilo školní družinu, školní dílnu a obřadní síň.

Také zde měla dílny firma DUP Pelhřimov, (výroba kožené galanterie jako jsou manikúry, pouzdra, kabely a kufry.)

V letech 1973-77 byly asi naposledy provedeny na zámku větší opravy, zejména renesančních sgrafit (M. Kolářem a M. Šonkou), které patří mezi "nejlepší ukázky" tzv. české renesance. Od roku 1977 převzal zámek ONV Pelhřimov, který provedl opravu komínů a okapů.

Bašty už v tu dobu dlouho sloužily jako kůlny a sklady, nádvoří byla využívána jako skladiště materiálu, a nájemníci zde chovali drobná hospodářská zvířata.

Pro většinu interiérů to znamenalo totální devastaci a ztrátu značné vypovídací hodnoty...

V prosinci roku 1989 Okresní národní výbor v Pelhřimově, odbor vnitřních věcí jmenovitě p. Linhart převedl bezúplatně (převod kmenového jmění) hospodářskou smlouvou zámek Červená Řečice stavebně výrobnímu družstvu UNIMAX Praha. To zde chtělo vybudovat oční sanatorium pro bohatou americkou klientelu. V roce 1991 si firma UNIMAX bere úvěr 16 milionu Kč na přestavbu a dává zámek do zástavy Agrobance. Bohužel zůstává jen u plánů. V tomto roce je také schválen zákon č. 229/1991 Sb. s blokačním § 29, který znemožňuje převod komunisty ukradeného církevního majetku v roce 1948 na třetí osoby až do vyřešení církevních restitucí a situace se ještě víc komplikuje.

V následujících letech odbor památkové péče Okresního úřadu v Pelhřimově opakovaně napomíná vlastníka za neudržování památky. Vzhledem k tomu, že UNIMAX nereaguje, vyměřuje v roce 1992 pokuty, z nichž nebyla nikdy žádná zaplacená. Bohužel od roku 1990 až do roku 1996, kdy byl vyhlášen konkurz, vlastník zde neproinvestoval ani korunu a neprovedl alespoň základní údržbu. Zámek byl do slova a do písmene vytunelován a rychle chátral za naprostého nezájmu bezohledného a vandalského vlastníka.

V roce 1996 vzniká Spolek na záchranu památek červenořečických a mezi své aktivity zařazuje i zámek. Kontaktuje konkurzního správce a snaží se najít nějaké řešení, bohužel marně, protože Unimax žádný jiný majetek nemá.

Jedná i s pražským arcibiskupstvím, ale protože stát neřeší církevní restituce, řešení de facto neexistuje. Spolek na záchranu památek červenořečických se ujímá role dobrovolného správce, čistí objekt od náletových dřevin, vyklízí nepořádek po minulých uživatelích. Organizuje festival Slámování a jeho prostřednictvím se snaží upozornit na havarijní stav zámku a zpřístupnit jej veřejnosti a již 17 let (k roku 2013) podniká aktivní kroky k jeho záchraně. Nebýt aktivní osvětové činnosti a drobné, avšak soustavné údržby prováděné Spolkem, byl by zámek v ještě horším stavu než dnes.

V roce 2008 vstupují do družstva noví lidé, jimž není osud zámku lhostejný.

Po mnoha jednáních se situace začíná obracet lepším. Do jednání vstupuje územní pracoviště Národního památkového ústavu se sídlem v Telči pod vedením ředitelky pí Veselé. Nezávisle na těchto jednáních je zahájen Generálním ředitelstvím národního památkového ústavu pod vedením p. Beránka stavebně historický průzkum, jehož výsledky se stanou nejenom podkladem pro výkon památkové péče, ale rovněž základním podkladem pro předprojektovou přípravu křížené záchraně a obnovy zámku, stejně jako pramenem poznání jeho vývoje a proměn v průběhu mnoha staletí.

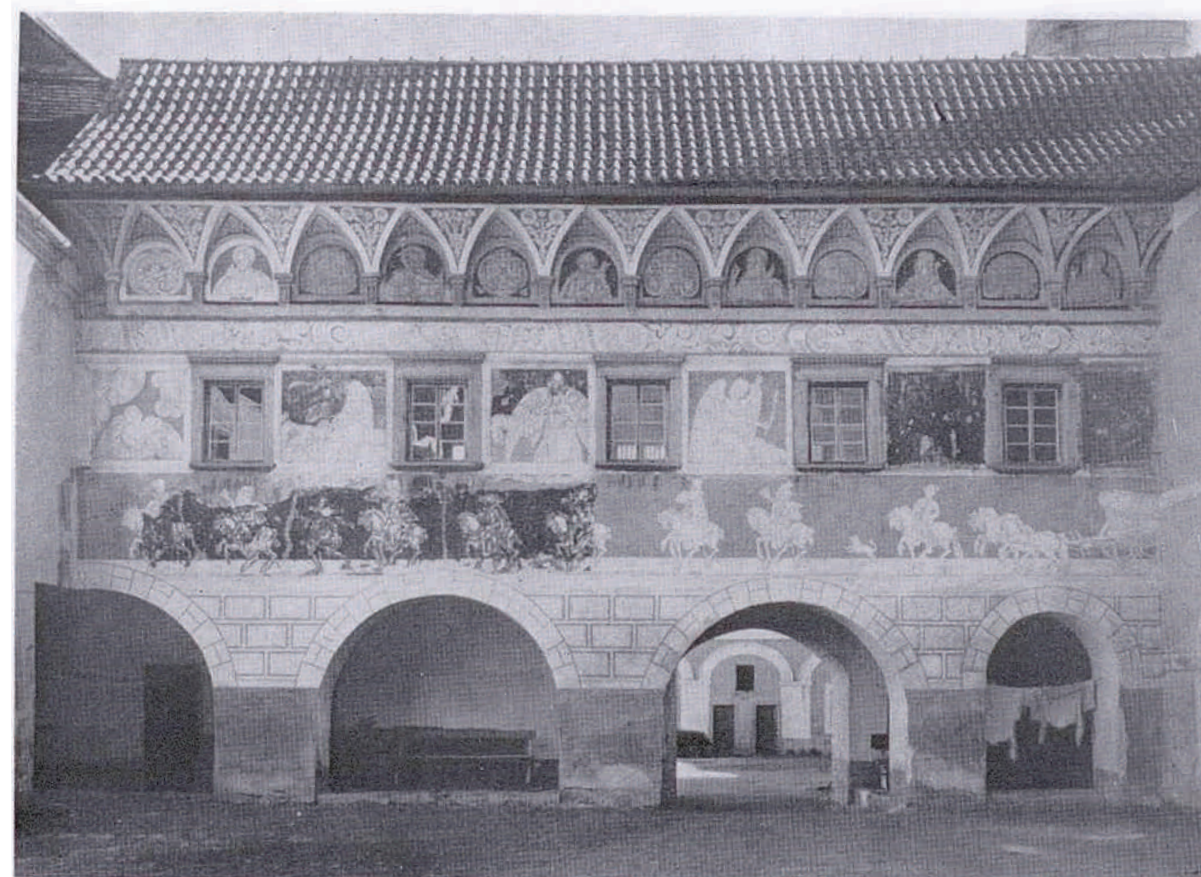
V roce 2011 byla získána první dotace v částce cca 400 tis. Kč na opravu nejvíce poškozených částí budov.

V roce 2012 už byla dotace v částce cca 800 tis. Kč a bylo možno přistoupit k rozsáhlejší opravě. Po zvážení všech možností byla vybrána střecha severního traktu, která hrozila zřícením. V roce 2013 to vypadalo tak, že kvůli probíhající finanční krizi, nebudou peníze žádné, ale opět díky neúnavnému boji p. Veselé, ředitelky NPÚ v Telči byla nakonec přiznána dotace v částce cca 650 tis. Kč a začaté opravy mohou pokračovat i nadále. V roce 2013 byla dokončena oprava severní střechy do náměstí a bočního přístavku. Hlavně začala dlouho očekávaná oprava severní bašty, kde u krovu hrozilo bezprostřední zřícení. Zde musíme poděkovat městu Červená Řečice, které nám v říjnu věnovalo na opravu severní bašty 50 kubických metrů dřeva z městských lesů.

Zdroj: www.zamek-cervenarecice.cz



_zámek po počátku 50. let 20. století



Zdroj: <http://www.cervenarecice.info/historicke-fotografie>





_východní křídlo



_I_nádvoří



_pohled od jihovýchodu



24/08/2013

_II_nádvoří s hladomornou



24/08/2013

_východní stěna sýpky



24/08/2013

_spojovací chodba



24/08/2013

_jižní renesanční palác s věží

Obsah části SHP:

15_ obsah_úvod
16_ stavební vývoj
17_ držitelé
18_19 historické popisy dispozice
20_ dispoziční úloha_ patro SV křídla
21_23 popis místností
24_26 popis prvků vytápění
27_42 inventarizační karty oken a dveří
43_44 prověření dispozice "alkovny"

ÚVOD

1. Stručná anotace

Předmětem stavebně historické části práce je patro severovýchodního, vstupního křídla areálu zámku v Červené Řečici na Pelhřimovsku.

Tento palác patří k mladším částem areálu. Byl postaven na místě hradeb ve 20. letech 17. století, když byl hrad v držení pražského arcibiskupství. Po dostavbě severovýchodního křídla k němu bylo napojeno křídlo východní. Po roce 1760 probíhaly na zámku rozsáhlé stavební úpravy, které se dotkly i vstupního křídla. Byl vybudován přízemní přístavek k severovýchodnímu nároží křídla a dvorní patrový přístavek u jihovýchodního nároží orientovaný do dvora. Také byly vyměněny okna a dveře a pravděpodobně i změněna vnitřní dispozice v patře objektu.

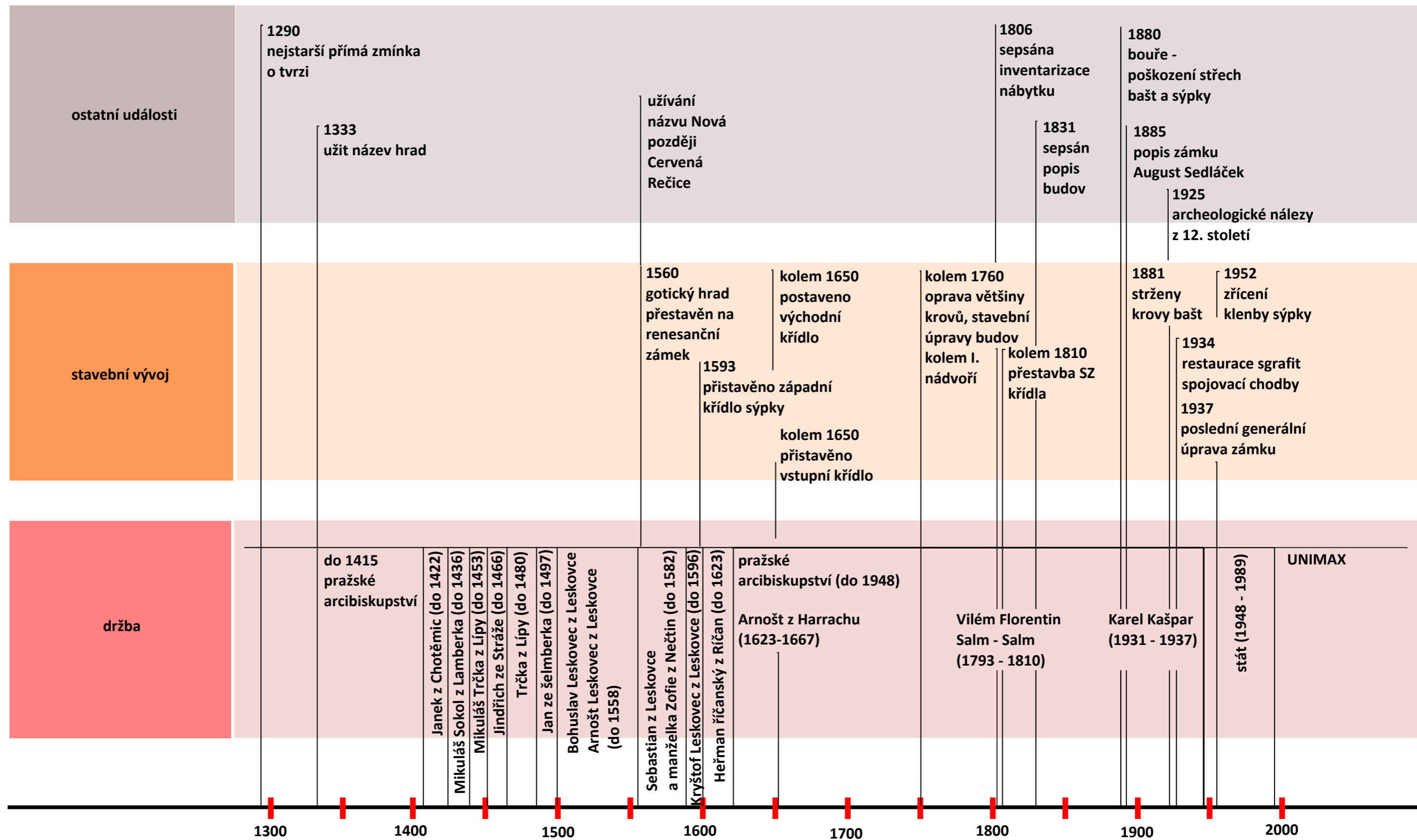
Dnes je objekt zděný, patrový, částečně podsklepený s polovalbovou střechou a je orientován okapní stranou směrem k vjezdu přes kamenný most.

Dispozice paláce je dvojtraktová kromě velkého jídelního sálu v patře, který sahá přes celou šířku objektu.

Stavebně historický průzkum na celém červenořečickém zámku v současné době probíhá.

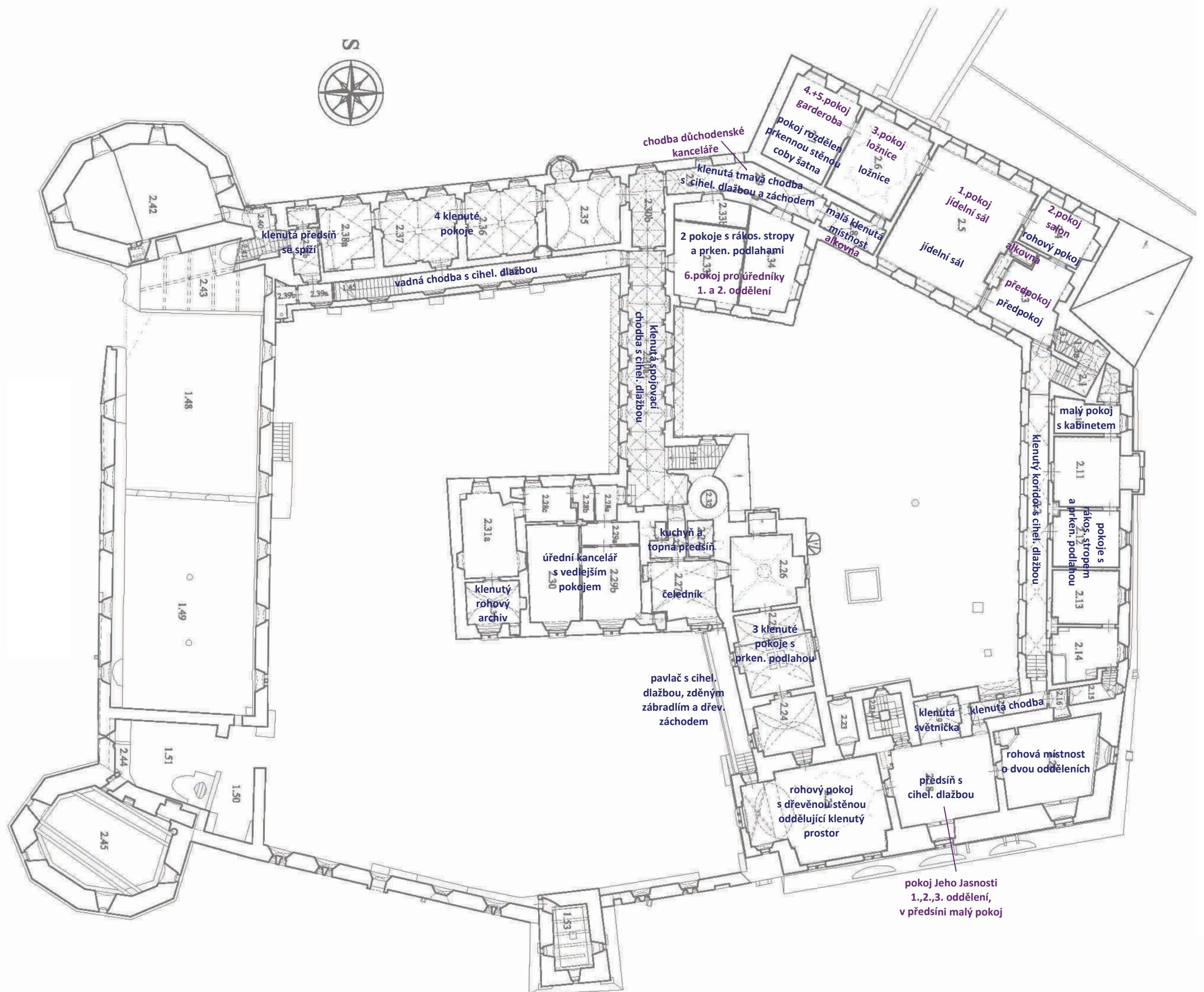
Úlohou bylo prověřit fungování dispozice patra severovýchodního křídla s důrazem na vybavení topeništi a jejich obsluhu.

Další částí práce je zpracování inventarizačních karet prvků, jako jsou okna, dveře atd.



popis z roku 1806

popis z roku 1831



Místnost 2.5

Jídelní sál

Popis Rozlehlá místnost procházející celou šířkou křídla. Vytápěna kachlovými kamny umístěnými při východní stěně. U východní stěny umístěna také malá klenutá místnost, "alkovna".

Rozměry 90,8 m²

Podlaha Podlaha dřevěná, parketová. Parkety čtvercové s pásky, kotveny kovanými hřeby. Pravděpodobně z 2. poloviny 18. století. Pod kamny položena cihelná dlažba.

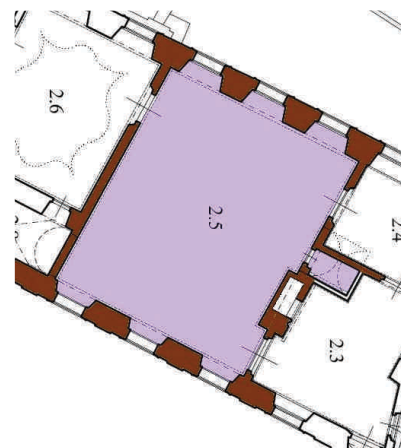
Strop Plochý, trémový strop s omítaným rákosovým podhledem a drobnými fabiony. Asi 50 cm pod stropem obíhá stěny jednoduchá římsa.

Stěny S Obvodová stěna se třemi obdélnými okenními otvory O 92 až O 94 v nikách.

J Obvodová stěna se třemi obdélnými okenními otvory O 95 až O 97 v nikách.

V Stěna proražena dveřmi do salonu (D 80*) a dveřmi do předpokoje (D 78). Mezi kamny a dveřmi do salonu umístěny novodobé dveře do bývalé alkovny. Ve stěně stopa po zazděném oblouku dříve otevřené alkovny.

Z V severní části stěny umístěny dveře D 81 vedoucí do avazujících ložnic. V jižní části stěny zazděný vchod do chodbičky 2.8.



Místnost 2.6

Ložnice

Popis Místnost umístěná nad průjezdem byla označována jako ložnice nebo pokoj. Vytápění pomocí kachlových kamen, do kterých se přikládalo z chodby.

Rozměry 43,2 m²

Podlaha Podlaha dřevěná, parketová. Parkety čtvercové s pásky, kotveny kovanými hřeby. Pravděpodobně z 2. poloviny 18. století. Pod kamny položena cihelná dlažba.

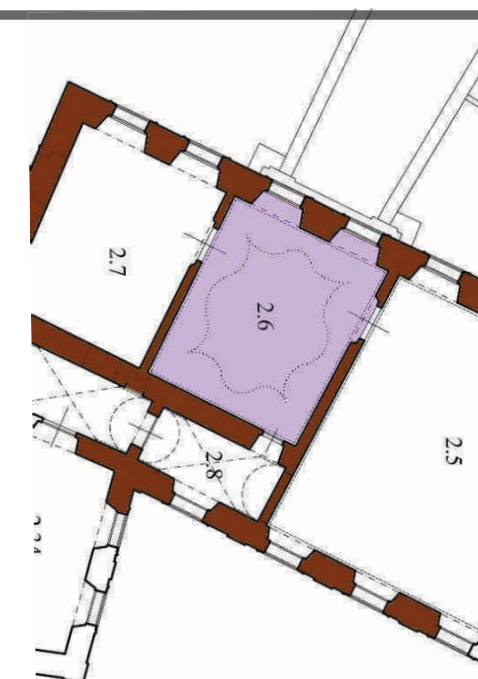
Strop Plochý, trémový strop s omítaným rákosovým podhledem se zrcadlem a drobnými fabiony. Asi 50 cm pod stropem obíhá stěny jednoduchá římsa.

Stěny S Obvodová stěna se dvěma obdélnými okenními otvory O 98 a O 99 v nikách.

J Mezitraktová stěna s průrazem dveří D 84 do chodbičky 2.8.

V Stěna proražena dveřmi do jídelního sálu (D 81).

Z Příčka mezi dvěma ložnicemi s dveřmi D 83.



Místnost 2.6

Ložnice

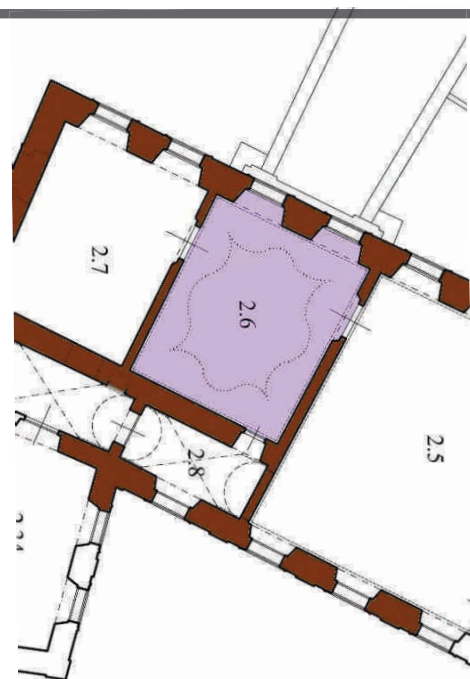
Popis Místnost umístěná nad průjezdem byla označována jako ložnice nebo pokoj. Vytápění pomocí kachlových kamen, do kterých se přikládalo z chodby.

Rozměry 43,2 m²

Podlaha Podlaha dřevěná, parketová. Parkety čtvercové s pásky, kotveny kovanými hřeby. Pravděpodobně z 2. poloviny 18. století. Pod kamny položena cihelná dlažba.

Strop Plochý, trámový strop s omítaným rákosovým podhledem se zrcadlem a drobnými fabiony. Asi 50 cm pod stropem obíhá stěny jednoduchá římsa.

- Stěny**
- S** Obvodová stěna se dvěma obdélnými okenními otvory O 98 a O 99 v nikách.
 - J** Mezitraktová stěna s průrazem dveří D 84 do chodbičky 2.8.
 - V** Stěna proražena dveřmi do jídelního sálu (D 81).
 - Z** Příčka mezi dvěma ložnicemi s dveřmi D 83.



Místnost 2.7

Ložnice

Popis Místnost umístěná v severozápadním nároží křídla byla označována jako ložnice s garderobou. Bývala rozdělena nejspíš dřevěnou příčkou na dvě části. Vytápění pomocí kachlových kamen, do kterých se přikládalo z chodby.

Rozměry 39,2 m²

Podlaha Podlaha dřevěná, z parketových vlýsek z období kolem poloviny 20. století.

Strop Plochý, trámový strop s omítaným rákosovým podhledem a drobnými fabiony. Asi 50 cm pod stropem obíhá stěny jednoduchá římsa.

- Stěny**
- S** Obvodová stěna se dvěma obdélnými okenními otvory O 100 a O 101 v nikách.
 - J** Mezitraktová stěna. Na východním kraji zazděný průchod do místnosti 2.9.
 - V** Příčka mezi dvěma ložnicemi s dveřmi D 83.
 - Z** Obvodová stěna se dvěma zazděnými otvory. Severnější je zazděné okno, jižněji umístěný je pravděpodobně dřívějším vstupem na záchod, který byl později přesunut a na záchod se vstupovalo z chodby 2.9. Umístění samotného záchodu v tomto koutě zůstávalo stabilním.



_T1 topeniště v místnosti 2.3



Plechová dvířka o rozměrech 920 x 1140 mm jsou z válcovaného plechu a pochází pravděpodobně ze 30. let 20. století.

Profilace kolem dvířek (P1) je situována pouze ze dvou stran. Pravá, svislá část profilace byla zrušena v době osazení kamen, jejichž příkládací otvor by do profilace zasahoval.

Krb vytápěl místnosti 2.3, 2.4 a 2.5.

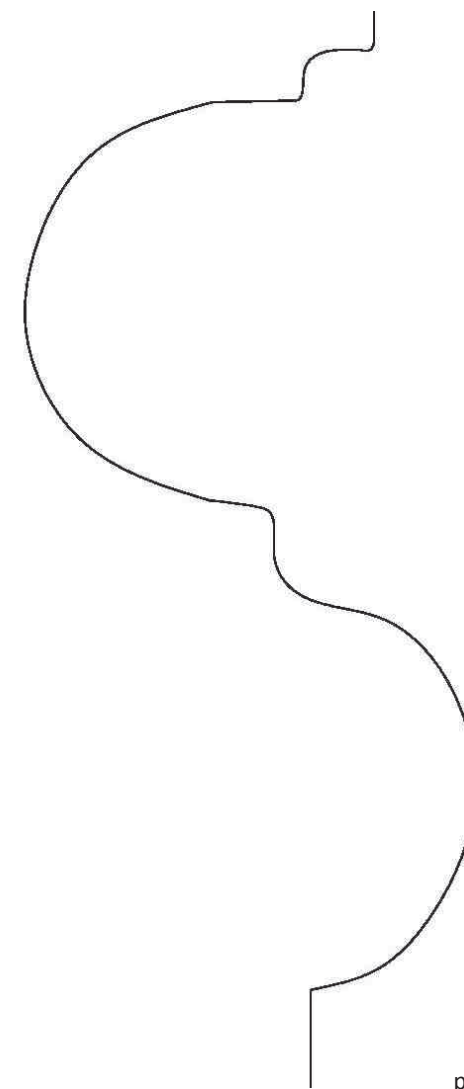
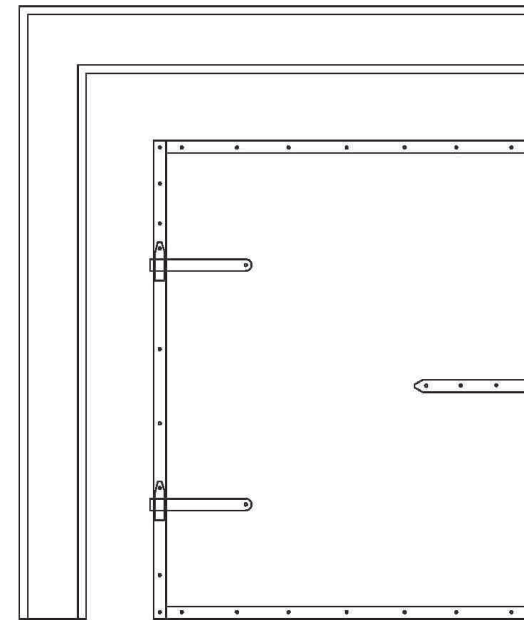
Z jídelního sálu 2.5 jsou napojena kachlová kamna držkou v západní stěně.



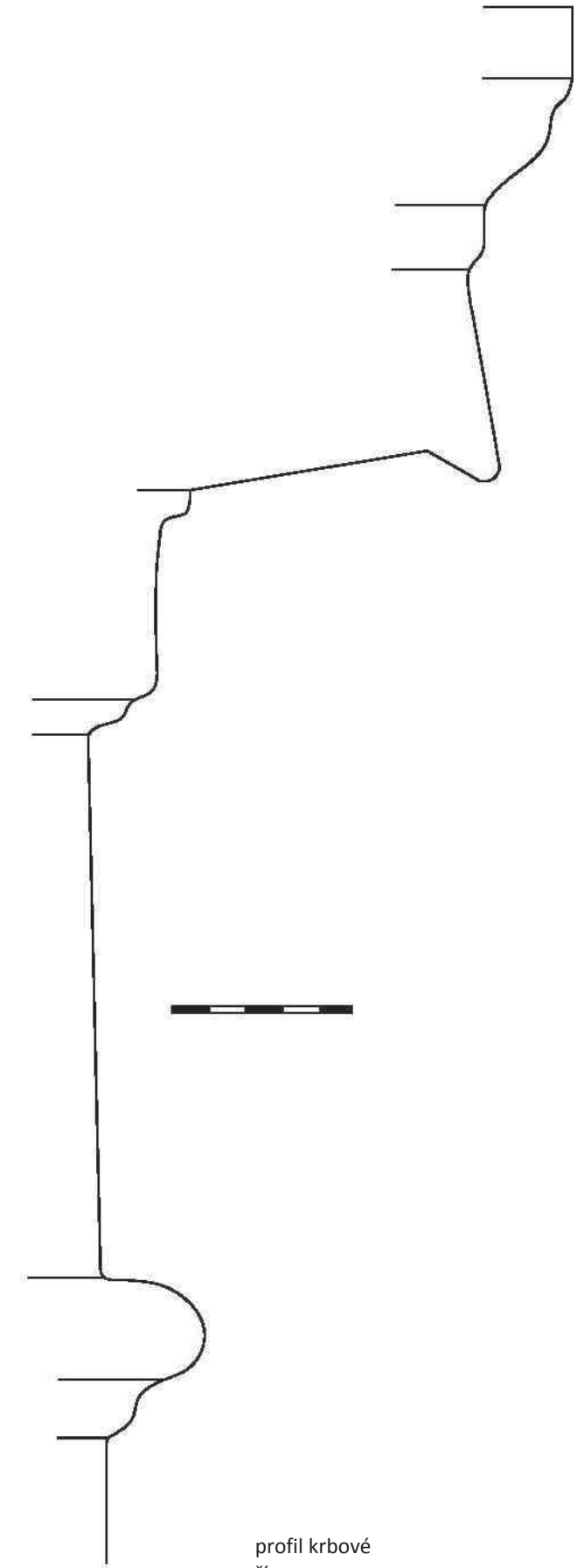
Ve spodní části východní stěny topeniště, vedle příkládacích dvířek, směrem do předpokoje je umístěn zazděný příkládací otvor, který napojoval kamna v místnosti 2.3. Ve druhé fázi zde byly umístěny kamna tahová, která byla později rovněž odstraněna.



Do místnosti 2.4 vede kouřovod přes bývalou alkovnu, na který zde pravděpodobně byla napojena tahová kamna.



profil kolem
krbových dvířek



profil krbové
řimsy

_T2 topeniště v místnosti 2.9



Topeniště zajišťovalo vytápění místností 2.6 a 2.7.

Napojení na kamna v místnosti 2.6.



Kamna v místnosti 2.7 jsou napojena na topeniště příkladacím otvorem, která byla dodatečně snižována pravděpodobně při výměě kamen v m. 2.7. Ke snížení mohlo dojít cca kolem roku 1900.



Vnější dvířka jsou dřevěná, svlakové konstrukce s vnějšími rozvilinovými závěsy. Z vnitřní strany oplechovaná. Pochází pravděpodobně z přelomu 18. a 19. století.



Vnitřní dvířka jsou plechová, dvojkřídlá. Pravděpodobně byla doplněna kolem roku 1900.

_OT1 kamna v místnosti 2.5

Klasicistní kachlová kamna černé barvy pochází pravděpodobně z konce 18. století. Válcové tělo kamen je umístěno na nožkách, výše pokračuje mohutným nástavcem. Dekorovány jsou kamna tradičními copy a květy.

Prostor pod kamny je vydlážděn cihelnou dlažbou formátu 19 x 19 cm a 14 x 25 cm. Dlažba je dělaná až po dřevěných parketách v sále.




Lze předpokládat, že zde původně, zhruba mezi lety 1760 a 1800, byla umístěna kamna jiná, protože výřez v parketách neodpovídá poloze kamen současných.

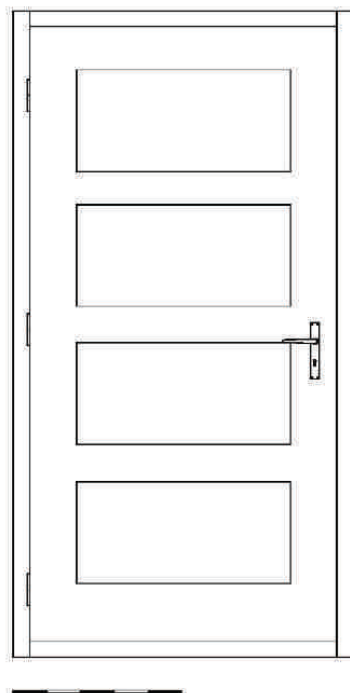


ZÁMEK ČERVENÁ ŘEČICE

INVENTARIZAČNÍ KARTA

PRO PRVEK D 80


CHARAKTER	Dveře jednokřídlé, dřevěné, rámová konstrukce s kazetovou výplní.	
UMÍSTĚNÍ	Patro - místnost 2.3, východní stěna	
POČET PRVKŮ	1	
ROZMĚRY	sv. 860 x 1960 mm	
DRUH	Truhlářský	
POPIS	Dveře jednokřídlé, dřevěné, rámová konstrukce s kazetovou výplní. Rozměr křídla 910 x 1995 mm. Křídlo tvořeno rámem a 4 kazetami. Trámková zárubeň. Povrchová úprava: hnědý nátěr. Kování: 3 x válečkový závěs; 2 x hliníková klika; 2 x obdélný zámkový štítek, dozický zámek.	
DATA	50. / 60. léta 20. století	
STAV	Vyžaduje opravu. Povrchová úprava je místy popraskaná a odřená. Chybí část zámkového štítku.	

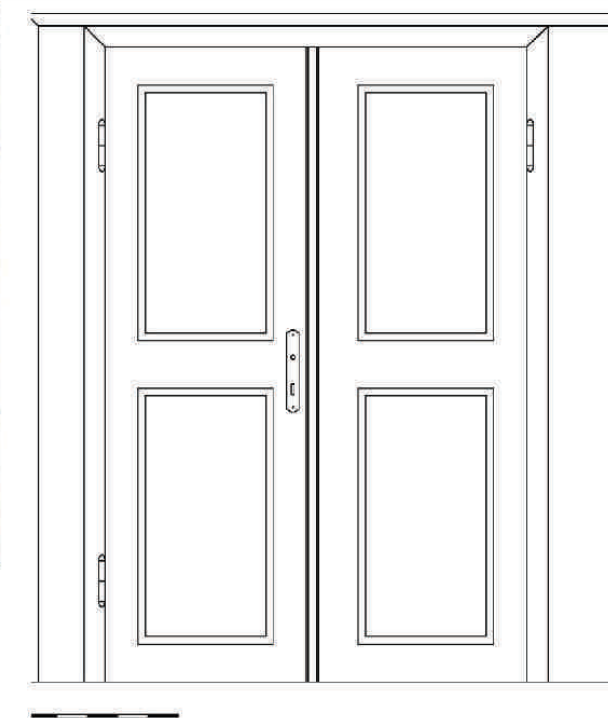


ZÁMEK ČERVENÁ ŘEČICE

INVENTARIZAČNÍ KARTA

PRO PRVEK D 80 *



CHARAKTER	Dveře dvoukřídlé, dřevěné, rámová konstrukce s kazetovou výplní.	
UMÍSTĚNÍ	Patro - místnosti 2.4 - 2.5	
POČET PRVKŮ	1	
ROZMĚRY	sv. 1295 x 2070 mm	
DRUH	Truhlářský	
POPIS	Dveře dvoukřídlé, dřevěné, rámová konstrukce s kazetovou výplní. Rozměry křídla 700 x 2100, 685 x 2100 mm. Každé křídlo se dvěma obdélnými kazetami. Profilovaná klapačka. Zárubeň dřevěná trámková s profilovanými obložkami v místnosti 2.5 a plochými zkosenými obložkami v místnosti 2.4. Povrchová úprava: okrový nátěr. Kování: 4 x závěs zadlabaný, žaludový; dozický zámek; 2 x mosazný štítek obdélný s odskočeným zaoblením a klapkami na klíčovou díрку. Otisk po dřívějším krabicovém zámku. Chybějící kliky.	
DATA	2. polovina 19. století, zámek pravděpodobně z přelomu 19. a 20. století.	
STAV	Vyžaduje opravu. Povrchová úprava je místy popraskaná a odřená. Chybí kliky.	

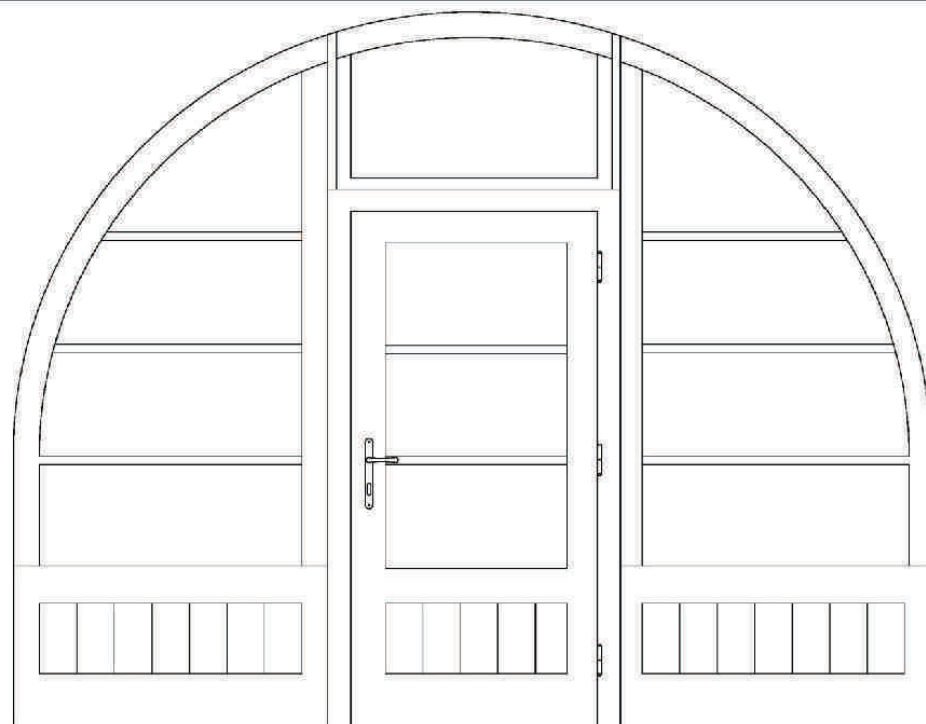


ZÁMEK ČERVENÁ ŘEČICE

INVENTARIZAČNÍ KARTA

PRO PRVEK D 105


CHARAKTER	Dveře jednokřídlé, dřevěné v rámové, prosklené přičce.	
UMÍSTĚNÍ	Patro - místnost 2.18 - 2.19	
POČET PRVKŮ	1	
ROZMĚRY	3180 x 2580 mm	
DRUH	Truhlářský	
POPIS	Dveře jednokřídlé, dřevěné v rámové, prosklené přičce. Spodní kazety se svislým deštěním. Zasklení jednoduché, do drážky. Kování: 3 x závěs zadlabaný, válečkový; 2 x klika chromová; 2 x zámkový štítek chromový se záklopkou na klíčovou díрку. Povrchová úprava: nátěr slonová kost.	
DATA	začátek 20. století	
STAV	Dobrý.	

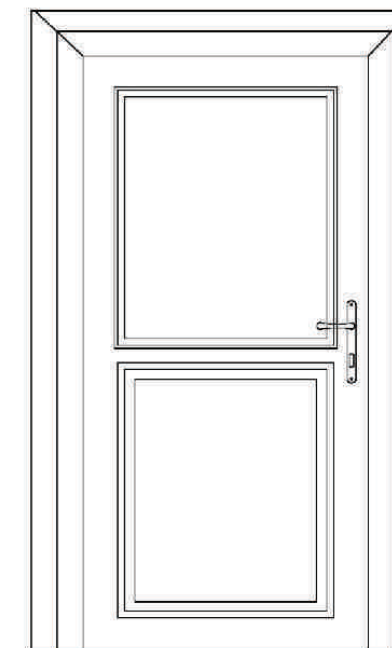


ZÁMEK ČERVENÁ ŘEČICE

INVENTARIZAČNÍ KARTA

PRO PRVEK D 107


CHARAKTER	Dveře jednokřídlé, dřevěné, rámová konstrukce s kazetovou výplní. Umístěné v kamenném profilovaném portálu.	
UMÍSTĚNÍ	Patro - místnost 2.22	
POČET PRVKŮ	1	
ROZMĚRY	sv. 780 x 1785 mm	
DRUH	Truhlářský	
POPIS	Dveře jednokřídlé, dřevěné, rámová konstrukce s kazetovou výplní. Umístěné v kamenném profilovaném portálu. Rozměr křídla 825 x 1830 mm. Křídlo se dvěma čtvercovými kazetami. Povrchová úprava: středně hnědá lazura. Kování: 2 x závěs zadlabaný, kuželkový; 2 x zámkový štítek mosazný a 2 x klikabakelitová; dozický zámek.	
DATA	Portál renesanční; dveře 30. léta 20. století.	
STAV	Vyžaduje opravu. Povrchová úprava je místy popraskaná a odřená.	

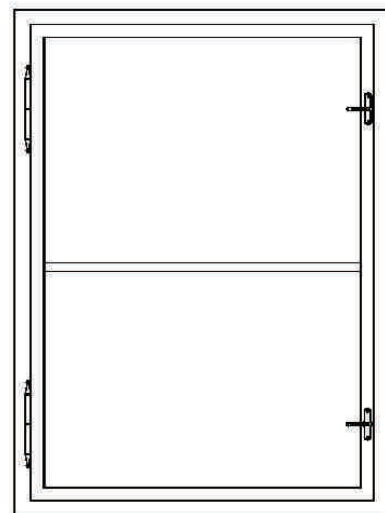


ZÁMEK ČERVENÁ ŘEČICE

INVENTARIZAČNÍ KARTA

PRO PRVEK O 120


CHARAKTER	Okno dvojitě, dřevěné, jednokřídlé, dvakrát dovnitř otevíravé.	
UMÍSTĚNÍ	Patro - místnosti 2.22	
POČET PRVKŮ	1	
ROZMĚRY	sv. 690 x 1050 mm	
DRUH	Truhlářský	
POPIS	Okno dvojitě, dřevěné, jednokřídlé, dvakrát dovnitř otevíravé. Ostění mezi vnitřním a vnějším oknem omítané. Vnější okno: křídlo dvoutabulkové o rozměrech 680 x 1020 mm. Vnitřní křídla: křídlo dvoutabulkové o rozměrech 725 x 1080 mm. Kování: horní křídla: 4 x závěsy zadlabané, kuželkové; 4 x mosazná klíčka typu Elegant; Zasklení jednoduché do kytu. Povrchová úprava: tmavě hnědá lazura. Zevnitř osazena před oknem novodobá kovová mříž.	
DATAČE	Okno 30. léta 20. století. Mříž z konce 20. století.	
STAV	Vyžaduje opravu. Povrchová úprava je místy popraskaná a odřená. Nutné odstranění mříže.	

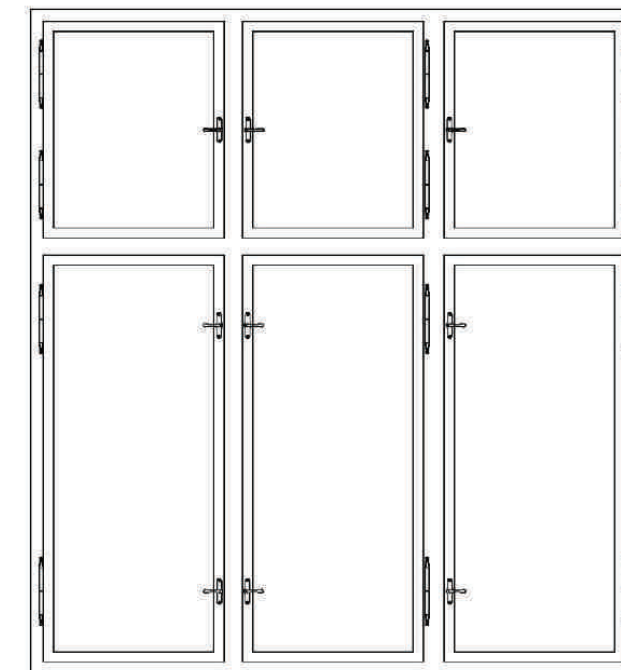


ZÁMEK ČERVENÁ ŘEČICE

INVENTARIZAČNÍ KARTA

PRO PRVEK O 121

CHARAKTER	Okno dvojitě, dvakrát dovnitř otevíravé. Vsazeno do vnějšího kamenného renesančního ostění se sloupkem a poutcem.	
UMÍSTĚNÍ	Patro - místnost 2.22, západní stěna	
POČET PRVKŮ	1	
ROZMĚRY	sv. 1710 x 1910 mm	
DRUH	Truhlářský	
POPIS	Okno dvojitě, dvakrát dovnitř otevíravé. Vsazeno do vnějšího kamenného renesančního ostění se sloupkem a poutcem. Ostění mezi vnitřním a vnějším oknem omítané. Vnější okno: rám členěn poutcem a 2 sloupky na 6 křídla, dolní křídla dvoutabulková, horní jednotabulková; rozměr dolního křídla 475 x 1140 mm, rozměr horního křídla 475 x 580 mm. Vnitřní křídla: rám členěn poutcem a sloupkem na čtyři křídla, dolní křídla jednotabulková o rozměru 525 x 1200 mm, horní jednotabulková o rozměru 525 x 640 mm. Kování: horní křídla: 6 x závěsy zadlabané, bambulkové; 3 x mosazná klíčka typu Elegant; dolní křídla: 6 x závěsy zadlabané, bambulkové; 6 x mosazná klíčka typu Elegant.	
DATAČE	30. léta 20. století	
STAV	Vyžaduje opravu. Povrchová úprava je místy popraskaná a odřená. Chybí zasklení.	

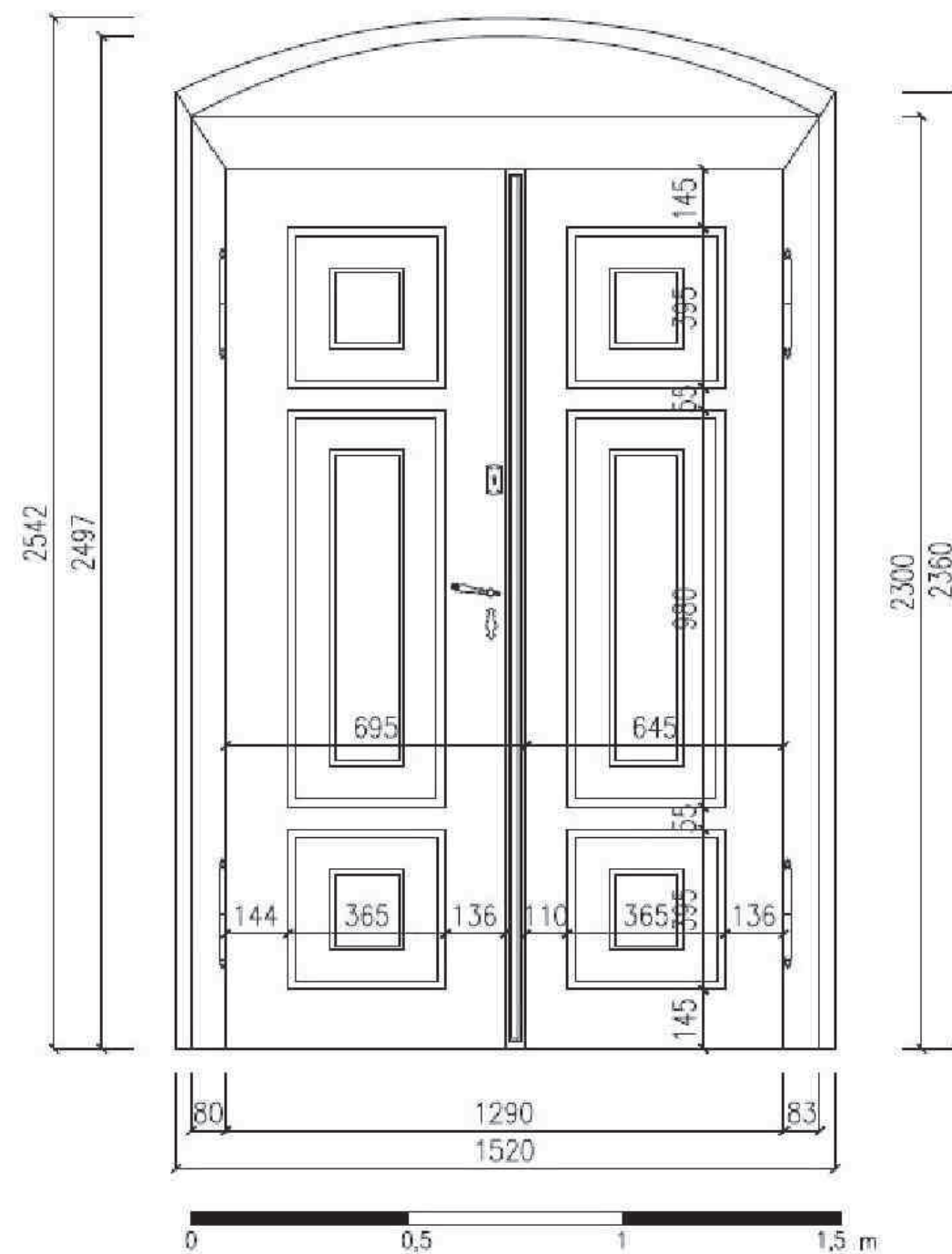
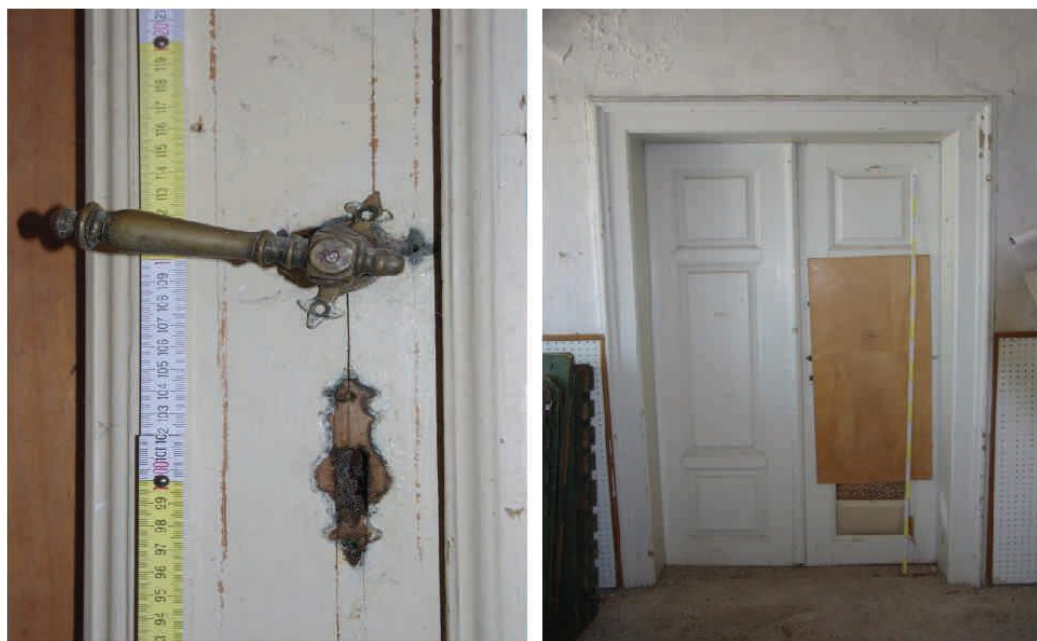


ZÁMEK ČERVENÁ ŘEČICE

INVENTARIZAČNÍ KARTA

PRO PRVEK D15


CHARAKTER	Dveře symetricky dvoukřídlové, dřevěné, konstrukce rámová s kazetami, ukotvení a otevírání dveří zajištěno zadlabanými závěsy.
UMÍSTĚNÍ	Přízemí - místnosti 1.11 - 1.12, západní stěna.
POČET PRVKŮ	1
ROZMĚRY	sv. 1290 x 2150 mm
DRUH	Truhlářský
POPIS	Zárubeň dřevěná, trémová s profilovanými obložkami. Dveřní křídlo s 3 kazetami, střední kazeta oproti horní a spodní převyšena. Povrchová úprava: vnější líc - bílý nátěr; vnitřní líc - bílý nátěr. Kování: 4x zadlabaný bambulkový závěs; 1x mosazná klika s kuželovým tvarem držadla a podložkou s trojlístky; 1x novodobý dozický zámek nad klikou; pod klikou stopa po bohatě tvarovaném klíčovém štítku.
DATA	2. polovina 19. století
STAV	Vyžaduje opravu. Chybí klika na jedné straně, chybí původní zámek se štítky. V jednom křídle vypadené dvě kazety. Povrchová úprava místy popraskaná a odřená.

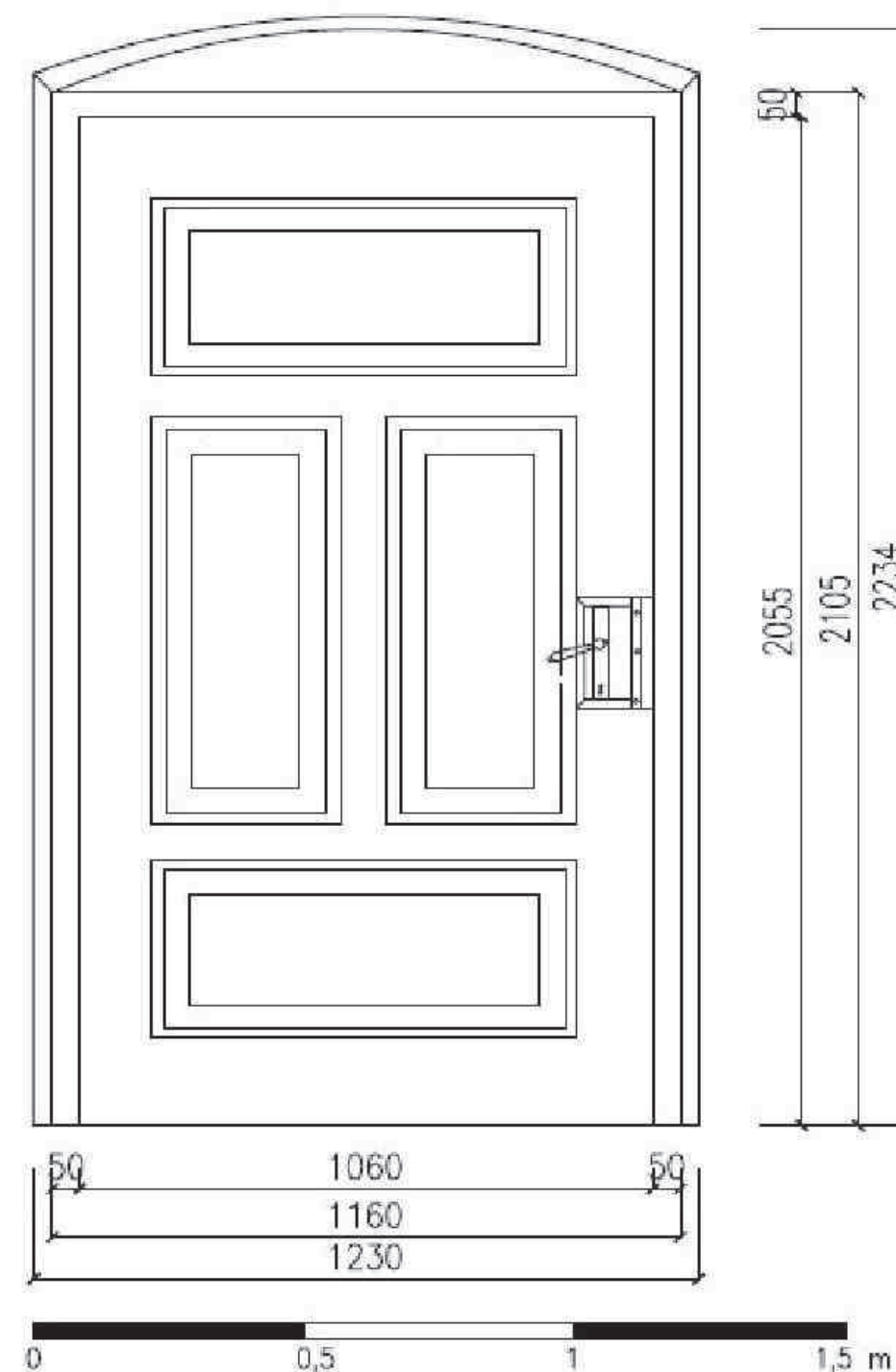


ZÁMEK ČERVENÁ ŘEČICE

INVENTARIZAČNÍ KARTA

PRO PRVEK D18

CHARAKTER	Dveře dřevěné, jednokřídlé, konstrukce rámová s kazetami, ukotvení a otevírání dveří zajištěno zadlabanými závěsy.	
UMÍSTĚNÍ	Přízemí - místnosti 1.14 - 1.15 a	
POČET PRVKŮ	1	
ROZMĚRY	sv. 1050 x 2050 mm	
DRUH	Truhlářský	
POPIS	Zárubeň dřevěná, trámová s profilovanými obložkami. Dveřní křídlo s 4 kazetami, v horní a dolní části horizontálně orientované, ve střední části dvě kazety svislé. Povrchová úprava: vnější líc - bílý nátěr; vnitřní líc - bílý nátěr. Kování: 3x zadlabaný bambulkový závěs; 1x mosazná klika s kuželovým tvarem držadla a kuličkou na konci; pod klikou plechový zámkový štítek na krabicovém zámku.	
DATA	2. polovina 19. století	
STAV	Výžaduje menší opravu. Povrchová úprava místy popraskaná a odřená.	

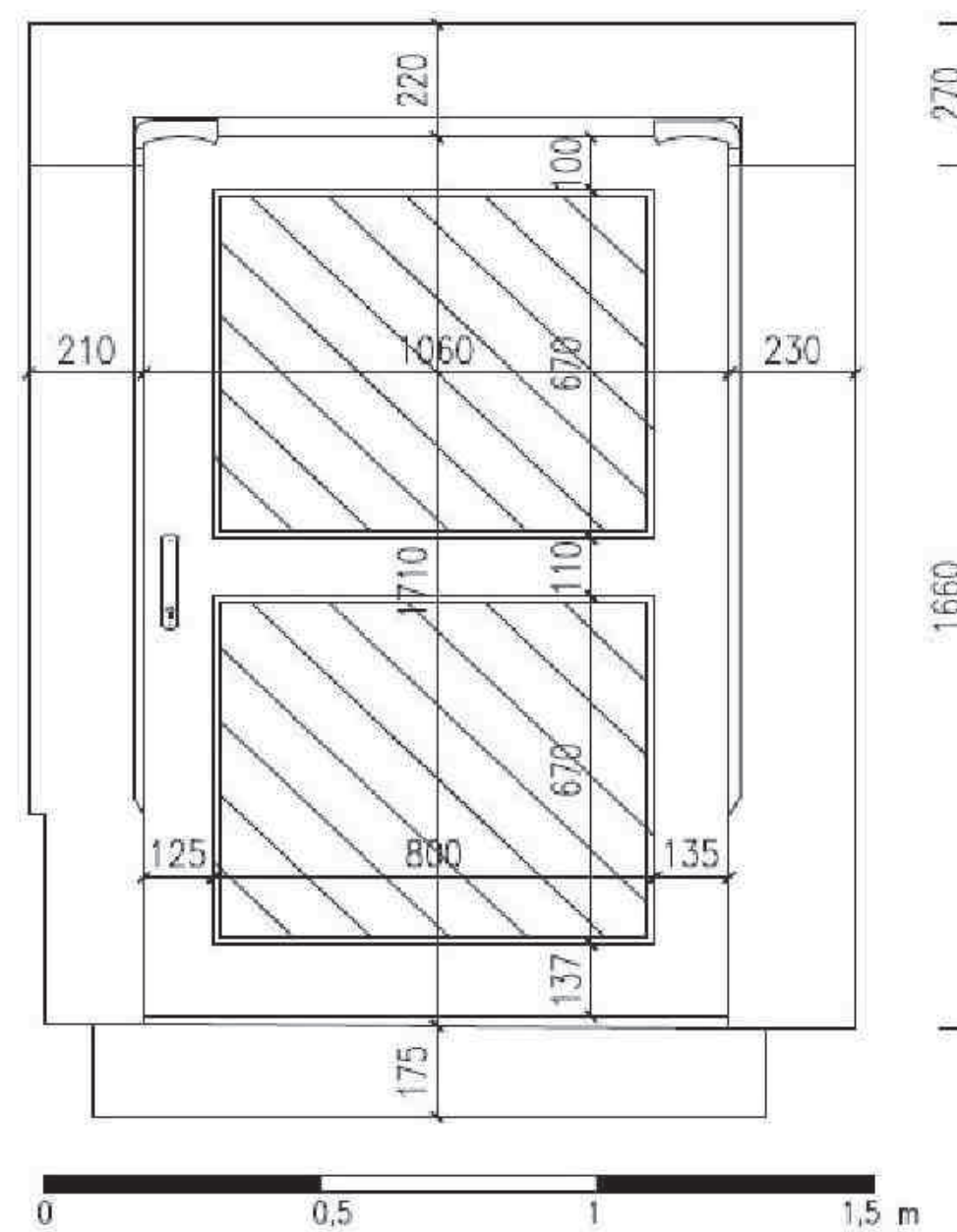


ZÁMEK ČERVENÁ ŘEČICE

INVENTARIZAČNÍ KARTA

PRO PRVEK D33

CHARAKTER	Dveře v kamenném portálu, dřevěné, jednokřídlé, konstrukce rámová s kazetami, ukotvení a otevírání zajištěno vnějšími závěsy.
UMÍSTĚNÍ	Přízemí - místnosti 1.25
POČET PRVKŮ	1
ROZMĚRY	sv. 1075 x 1720 mm
DRUH	Truhlářský, kamenický
POPIS	Sedlový portál; stojky portálu v horní části se zkosenou hranou; překlad se sedlovým tvarováním v obou rozích a zkosenou dolní hranou. Dveřní křídlo rámové s 2 kazetami zdobenými šikmým deštěním. Zárubeň dřevěná, fošnová. Povrchová úprava: středně hnědá lazura. Kování: 2x závěs vnější rozvlninový, osazená na zárubeň pomocí stěžeje s trnem; 2x obdélný zámkový štítek se zaoblenou dolní a horní hranou.
DATA	1. polovina 20. století, portál renesanční
STAV	Vyžaduje opravu. Doplnit kliky. Povrchová úprava je místy popraskaná a odřená.

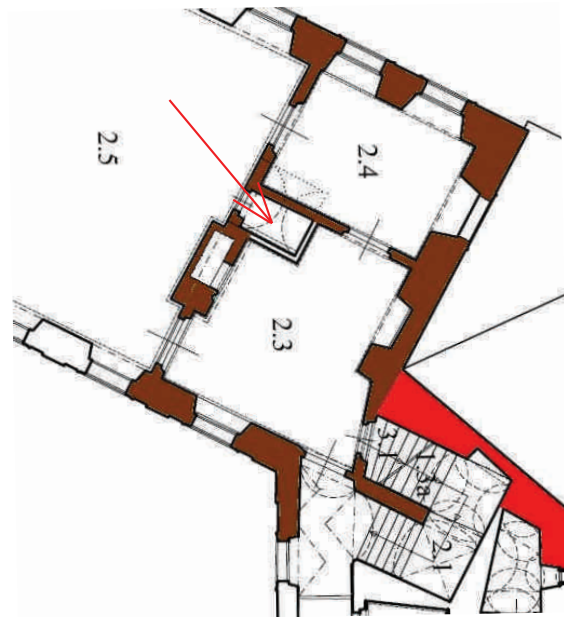


V patře severovýchodního křídla se mezi pokoji 2.3, 2.4 a 2.5 nachází malá místnost přiléhající částečně k tělesu krbu. Místnost je přístupná z jídelního sálu jednokřídlými dřevěnými dveřmi z 20. století.

Místnost je zastropena polovinou valené klenby. Pod její patou po jižní stěně místnosti je umístěna poměrně masivní římsa. Zdobná je i samotná plocha klenby.

V současnosti skrz místnost vede roura od krbu do pokoje 2.4, která sloužila prp tahová kamna.

Místnost měla pravděpodobně dříve jinou dipozici a byla otevřena do jídelního sálu obloukem, sloužit mohla jako alkovna. Dá se uvažovat i o tom, že se jednalo o oltářní prostor.



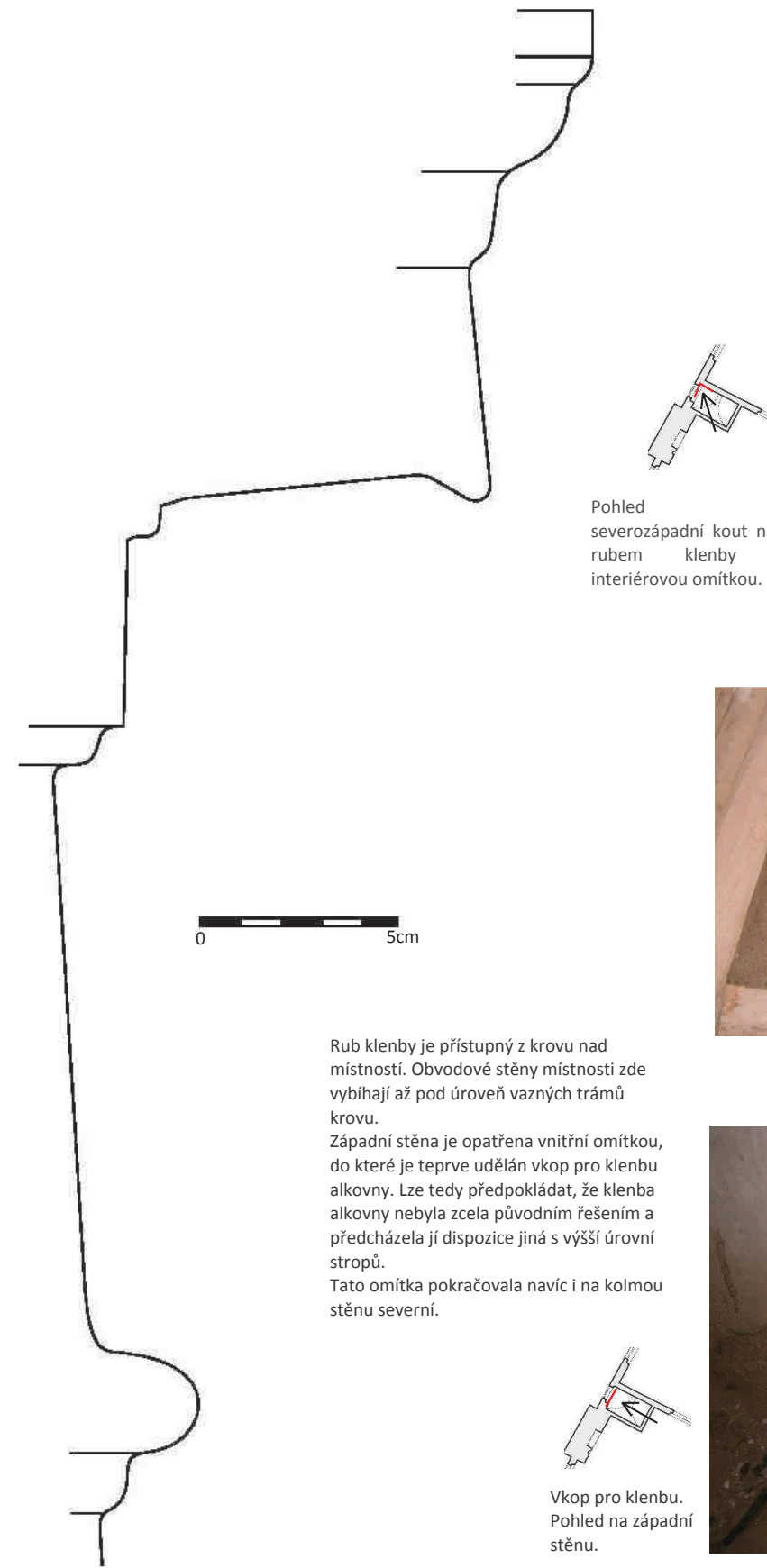
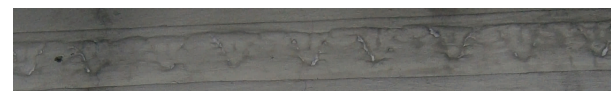
Ve východní stěně jídelního sálu je patrný zazděný oblouk dřívějšího prostoru alkovny a je tak možné vyčíst šířku celého prostoru, ze kterého dnes zbyla polovina. Alkovna se tak patrně zařezávala do prostoru dnešního salonu - místnosti 2.4.



Po celé délce jižní stěny místnosti je umístěna římsa daného profilu. Průzkumy v místech návaznosti římsy na kolmé stěny nenasvědčují jejímu dřívějšímu pokračování.

Nejnižší profila římsy je umístěn ve výšce 234,5 cm nad úrovní podlahy.

Pole klenby je zdobeno pásem s florálními motivy.



Pohled na severozápadní kout nad rubem klenby s interiérovou omítkou.

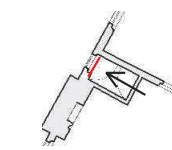


Rub klenby.

Rub klenby je přístupný z krovu nad místností. Obvodové stěny místnosti zde vybíhají až pod úroveň vazných trámů krovu.

Západní stěna je opatřena vnitřní omítkou, do které je teprve udělán vkop pro klenbu alkovny. Lze tedy předpokládat, že klenba alkovny nebyla zcela původním řešením a předcházela jí dispozice jiná s vyšší úrovní stropů.

Tato omítka pokračovala navíc i na kolmou stěnu severní.



Vkop pro klenbu. Pohled na západní stěnu.



45_ návrhová část

46_ obsah

47_48 průvodní zpráva

49_ širší vztahy

50_ situace 1:1000

51_ popis částí zámku_axonometrie

52_ půdorys přízemí 1:300

53_ půdorys patra 1:300

54_ půdorys suterénu 1:300

55_ schéma bouraných a nových konstrukcí

56_ řez A-A'

57_ pohledy

58_ vizualizace

Průvodní zpráva

Identifikační údaje stavby:

Název stavby: Zámek v Červené Řečici

Místo stavby: Červená Řečice

Číslo popisné: 1

Okres: Pelhřimov

Kraj: VYsočina

Způsob ochrany nemovitosti: národní kulturní památka, městská památková zóna

Majitel: firma Unimax

Historický vývoj

Řečice vznikla koncem 12. století jako nové sídliště, které se již od svého počátku stalo správním centrem rozsáhlého panství pražských biskupů a arcibiskupů. Na místě dnešního zámku stála původně tvrz. O jejím vzniku však nemáme žádné zprávy. Lze předpokládat, že její počátek však bude podobný jako u nedalekého želivského kláštera. Archeologické vykopávky na zámeckém nádvoří odhalily kosterní nálezy datované podle nalezených záušnic do 2. poloviny 12. století.

Na konci 13. století byla tvrz i se zdejšími kostelem opevněna. Ve 14. století už se občasně vyskytuje označení sídla jako hradu (poprvé v roce 1333). Bylo sídlem purkrabího a dalších hospodářských úředníků. Arcibiskupské návštěvy byly řidké.

Do světských rukou řečické panství přešlo v roce 1415, kdy bylo prodáno Jankovi z Chotěmic, který byl do té doby jeho správcem. Důvodem bylo pravděpodobně uchránit hrad před zcizením. Nicméně v roce 1422 už Řečici drží Mikuláš Sokol z Lamberka.

Po roce 1558 Šebastián z Leskovce přestavěl starý středověký hrad na opevněné reprezentativní sídlo. Starý palác už byl ve špatném stavu. Přestavěny byly obytné budovy, získaly charakteristické raně renesanční stupňovité štíty a sgrafitovou výzdobu. Bylo také vystavěno opevnění s dvojicí mohutných nárožních osmibokých bašt, které byly připraveny pro střelbu palnými zbraněmi. Předlohu mělo toto u nás mimořádné opevnění pravděpodobně v Itálii nebo na Maltě, kde Šebastián pobýval. Za jeho působení na Řečici se začíná používat název Červená Řečice. Šebastiánův synovec Kryštof z Leskovce pokračoval v nákladných stavebních úpravách v 80. letech 16. století. Týkaly se především navýšení komfortu obytných budov. Vdova po Kryštofovi prodala Řečici pánům z Říčan. Majetek Heřmana z Říčan byl však po Bílé Hoře zkonfiskován a císař Ferdinand II. postoupil v roce 1623 Řečici pražskému arcibiskupovi Arnoštu Harrachovi. V majetku pražského arcibiskupství pak byla Červená Řečice až do roku 1948. Arnošt Harrach zde pobýval často.

V roce 1880 postihla Řečici vichřice, která strhla renesanční krovy bašt a poškodila střechu sýpky. Nad baštami byly postaveny nové krovy. V roce 1895 byly upraveny některé pokoje v patře křídel přiléhajících k prvnímu nádvoří. Velká, nepříliš citlivá oprava byla provedena ve 30. letech 20. století.

Po roce 1950 započala devastace zámku. Inventář zámku byl rozprodán, prostory sloužily jako sýpka, byty, archiv nebo školní družina. V roce 1989 je zámek převeden na firmu Unimax Praha a v následujících letech chátrá pro absolutní neúdržbu.

Urbanismus

Areál zámku se nachází v jižní části města Červená Řečice při výjezdu na Pelhřimov. Samotný areál zahrnuje zámecké budovy, dvě nádvoří a bývalé hospodářské zázemí zámku (sýpka). Areál je uzavřen hradbami, jejichž součástí jsou i tři bašty. Hradby potom obíhá vodní příkop, který měl být v případě nebezpečí naplněn. To se ovšem nikdy nestalo. Areál zámku je tedy v dolíku. Západně od zámku se nachází soustava tří rybníků. Severovýchodně od zámku je umístěno rozlehlé čtvercové náměstí o velikosti 1 ha. Jeho značná část je v současnosti tvořena parkem. V jihovýchodním rohu náměstí se nachází areál kostela a fary. Východně od zámku, přes silnici na Pelhřimov je umístěn nevhodný areál škrobárny.

Zámek se nachází v bezprostřední blízkosti centra obce a je velice dobře dostupný a nepřehlédnutelný při průjezdu Řečicí.

Vhodná je úprava a obnova okolí zámku - vodního příkopu, jako zámeckého parku a sadů, které by vytvořily důstojné prostředí pro zámecký areál. Bude vytvořen procházkový okruh okoo zámku.

Stavební program a provozní řešení

Předmětem návrhu je obnova zámeckého areálu. Návrh řeší jeho zpřístupnění veřejnosti a jeho funkční využití tak, aby byl co nejlépe respektován charakter stavby a co nejméně zasahováno do historických konstrukcí a dispozic.

Do prvního zámeckého nádvoří se vstupuje přes kamenný most přes vodní příkop a průjezdem ve vstupním severovýchodním křídle.

Zámek lze rozdělit na několik funkčních celků: severovýchodní křídlo, východní křídlo, jižní křídlo, centrální palác, severní křídlo, bašty, novostavba v bývalé sýpce.

Severovýchodní křídlo obsahuje prostory pokladny, prodejny suvenýrů, WC pro návštěvníky a sály s expozicí slámování. V patře, které je přístupné hlavním schodištěm, potom sály s barokní expozicí interiérového vybavení.

V navazujícím východním křídle jsou v přízemí navrženy dvě samostatné ubytovací jednotky pro příležitostné ubytování průvodců, návštěvníků zámeckých kulturních akcí atd. Kapacita ubytování je 5 osob. V patře křídla je umístěna expozice o historii a vývoji hradu, později zámku.

Přízemí jižního křídla patří vinotéce, která může sloužit pro posezení menších společností. Patro potom slouží jako expozice renesančních interiérů a zároveň může být využito jako obřadní síň.

V přízemí centrálního paláce se nachází kancelář a byt správce, technická místnost. V patře jsou umístěny kanceláře a zázemí městského úřadu. Se severním křídlem je centrální část spojena chodbou.

Přízemí severního křídla je určeno dílnám a skladům, v patře pokračuje zámecká interiérová expozice.

Bašty jsou velkými, otevřenými galeriemi určenými pro pořádání výstav.

Novým prvkem v areálu je vestavba mezi obvodovými zdmi bývalé sýpky. Přístupná je z druhého nádvoří. Tato stavba slouží jako víceúčelová sál a sezónně jako restaurace s kapacitou 54 osob. Lze zde pořádat svatební hostiny atd. Hygienické a provozní zázemí stavby je zapuštěno do suterénu. K obsluze slouží dva výtahy. Vestavba nemá tendence narušovat panorama a charakter památky. Střecha sálu je pochozí a umožňuje výhled přes hradby.

Parkování v areálu zámku není vhodné. Vjezd do areálu bude umožněn pouze zásobovacím vozům. Parkování pro návštěvníky bude zajištěno na stávajících parkovacích plochách blízkého náměstí, které mají dostatečné kapacity.

Technické zásady

Dochované objekty budou obnoveny s co největším respektem k jejich charakteru. Historicky hodnotné konstrukce budou ošetřeny pokud možno původními technologiemi a zachovány. Bouráno bude minimum konstrukcí, většinou novodobé vestavby příček.

Zdivo kamenné, smíšené i cihelné bude opraveno tradičním zednickým způsobem s použitím malty s nízkým obsahem cementu. Případné statické závady budou řešeny za pomoci odborníka.

Hodnotné stropy budou zachovány ve své podobě, případně opraveny nahrazením poškozených částí konstrukcí, pokud to jejich stav vyžaduje. Nahrazené konstrukce přitom budou shodně opracovány ve stejných profilech. Snižené, zdevastované stropy pod klenbami v místnostech 2.24 a 2.26 budou odstraněny a bude zde zanechán volný prostor až pod klenbu.

Krovy nevykazují žádné závažnější statické poruchy. Jejich poškozené prvky budou nahrazeny nebo protézovány prvky s vhodnými profily a opracováním.

Stávající vnější i vnitřní omítky by měly být zachovány v maximální možné míře. Nově doplněné omítky se musí podobat strukturou a barvou omítkce původní. Optimální je vápenná omítka. Nátěry fasád by měly být rovněž vápenné v odpovídajících odstínech. Měla by být respektována dodnes dochovaná barevnost. U barokních křídel jsou to podkladní srnčí hněď a okrové (ve dvoře bílé) tektonické články. U renesančních částí bude zachována sgrafitová výzdoba.

HOdnotné dveře a okna je nutné zachovat, příp. restaurovat, a to včetně kování. Chybějící výplně je nutné vyrobit jako kvalitně řemeslně zpracované kopie, nejlépe dle konkrétních vzorů.

Nově vkládané příčky budou pokud možno konstrukčně nezávislé na okolním zdivu a budou snadno odstranitelné.

Architektonické a konstrukční řešení

Předmětem návrhu je obnova vnitřního areálu zámku, tzn. budov i nádvoří.

Budou odstraněny nevhodné příčky z historické dispozice zámku. Nově zděné příčky jsou navrženy v co nejmenším rozsahu v méně hodnotných interiérech. Ve většině místností budou obnoveny původní podlahy, většinou se jedná o prkenné podlahy, parkety, cihelné nebo keramické dlažby. Nově osazovaná okna nebo dveře budou vyráběny jako repliky podle dochovaných vzorů. Obnovena do původního stavu budou schodiště do sklepů.

Na nádvořích bude částečně odkryta původní nepravidelná kamenná dlažba, v potřebných místech bude vhodně opravena podobnými kameny. Částečně bude na nádvoří zanechán i stávající trávnik a bude tak vylepšovat retenční schopnost plochy. V zadní části druhého nádvoří je potřebný prostor pro umístění letní scény. Na nádvořích jsou rozmístěny lavičky a výsadba v květináčích. Uprostřed prvního nádvoří je vysazen dominantní javor mléč.

Do prostoru bývalé sýpky v západní části areálu je mezi dochované torza obvodových stěn vložena novostavba polyfunkčního sálu, který v sezóně může sloužit jako restaurace. Jde o přízemní, podsklepený objekt na obdélném, protáhlém půdorysu s plochou, pochozí střechou. Konstrukce je ocelová, skeletová. Obvodový plášť je tvořen plnými a prosklenými částmi. Plné části jsou tvořeny sendvičovými konstrukcemi s venkovním dřevěným obložáním. Stropy jsou tvořeny železobetonovou deskou na vodorovných ocelových prvcích skeletu.

Ve stropě jsou umístěny čtyři světlíky.

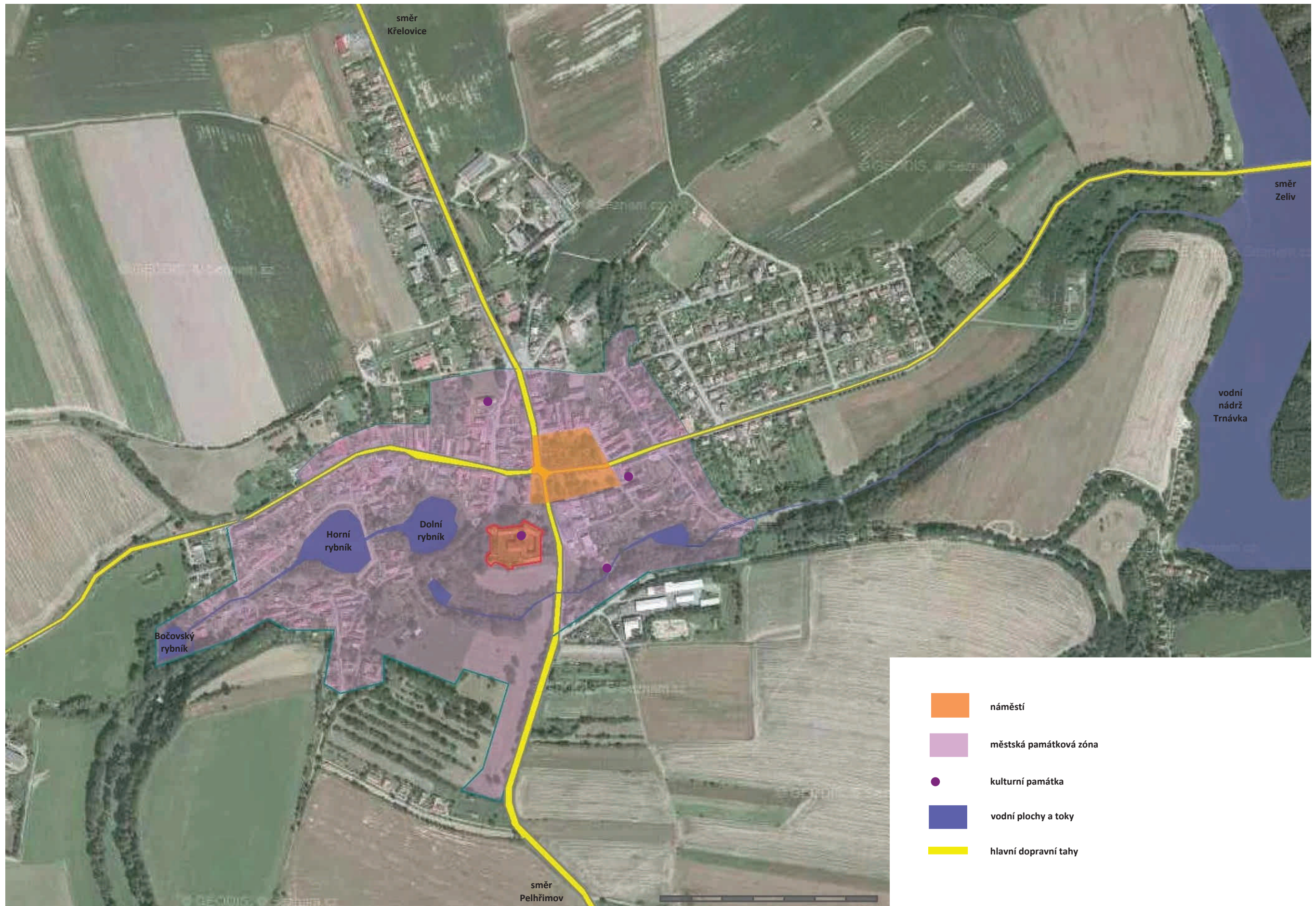
Vložený objekt je distancován od obvodových stěn sýpky tak, aby k nim byl umožněn přístup a zdůrazněna jejich mohutnost. Do objektu se vstupuje ze severní strany, kde je před vstupem vytvořeno zastřešení dřevěnou pergolou. Dále se jde přímo do velkého sálu, který je ze tří stran prosklen. Navíc ho osvětlují stropní světlíky. V jižní části objektu je umístěn vstup pro personál a zásobování. V předsíni je umístěn výtah sloužící pro "špinavý" provoz, který je napojen na skladovou část v suterénu. Pro čistý provoz potom slouží druhý výtah, který spojuje přípravnu a kuchyň v suterénu s ofisem v přízemí a také pochozí střechou. Dále je umístěno v přízemí WC pro vozíčkáře a schodiště, které zpřístupňuje WC pro hosty v suterénu.

Venkovní kovové schodiště podél jižní strany objektu vede na pochozí střechu sálu s posezením a vyhlídkovými teráskami.

Technická infrastruktura

Objekt bude napojen na stávající vodovodní a kanalizační řad. Pro potrubí v interiéru bude v maximální možné míře využito stávajících vhodných tras vedení. Bude co nejméně zasahováno do historických konstrukcí. Dešťová voda ze střech a nádvoří bude odváděna do okolí zámku, kde se bude vsakovat.

Objekt bude vytápěn částečně. Bude vytápěn centrální palác, přízemí východního křídla, část přízemí vstupního křídla s pokladnou a novostavba v sýpce. Zdrojem bude elektrický kotel pro každou z funkčních jednotek. Pro kancelář správce, byt správce a kanceláře úřadu bude kotel umístěn v technické místnosti v přízemí centrální části. U nového objektu sálu bude umístěn v technické místnosti v suterénu.



Severovýchodní křídlo:

- 1.1 vjezd
- 1.2 loubí
- 1.3 chodba
- 1.4 chodba
- 1.5 úklid
- 1.6 foyer
- 1.7 prodejna suvenýrů
- 1.8 WC ženy + invalidé
- 1.9 WC muži
- 1.10 pokladna
- 1.11 expozice slámování
- 1.12 expozice slámování
- 1.13 expozice slámování

Novostavba restaurace:

- 1.56 sál
- 1.57 ofis
- 1.58 WC invalidé
- 1.59 předsíň
- 1.60 schodiště

Východní křídlo:

ubytování_část1:

- 1.14 kuchyňka
 - 1.15 koupelna + WC
 - 1.16 chodba
 - 1.17 ložnice
- ubytování_část2:
- 1.18 ložnice
 - 1.19 kuchyňka
 - 1.20a předsíň
 - 1.20b ložnice
 - 1.20c koupelna + WC

Jižní křídlo:

- 1.21 vinotéka_sklad
- 1.22 vinotéka_salon1
- 1.23 vinotéka_salon2

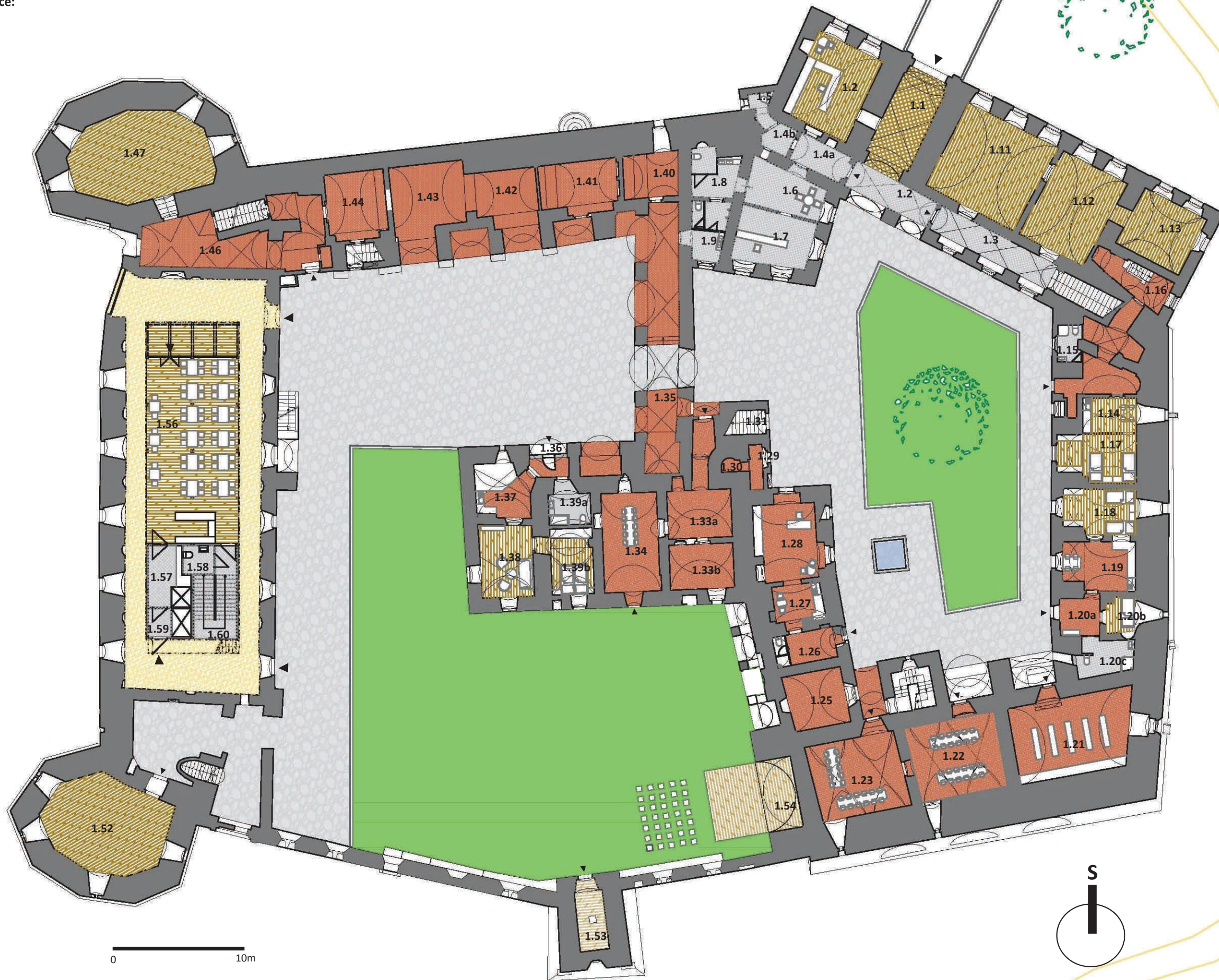
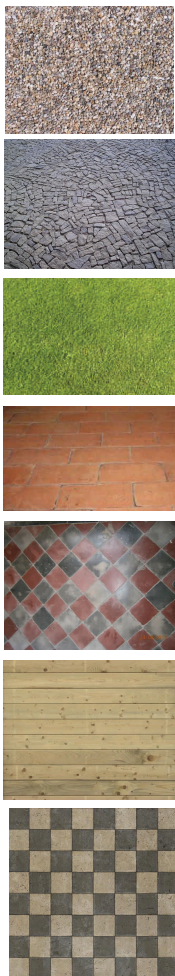
Centrální část:

- 1.25 sklad
- 1.26 kancelář správce_předsíň+WC
- 1.27 kancelář správce_kuchyňka
- 1.28 kancelář správce
- 1.29 vstup do hlásky
- 1.30 hláska
- 1.31 schodiště
- 1.32 chodba
- 1.33 a,b technická místnost
- 1.34 klubovna
- 1.35 spojovací chodba
- 1.36 zádveří
- 1.37 byt správce_kuchyň
- 1.38 byt správce_pokoj
- 1.39a byt správce_ložnice
- 1.39b byt správce_koupelna + WC

Severní křídlo:

- 1.40 - 1.44 dílny_sklady
- 1.45 chodba

- 1.47 bašta_výstavní prostory galerie
- 1.52 bašta_výstavní prostory galerie
- 1.53 bašta_expozice hladomorna
- 1.54 letní scéna



Severovýchodní křídlo:

- 2.1 hlavní schodiště
- 2.3 - 2.7 stálá expozice - barokní interiéry
- 2.8 chodba
- 2.9 chodba
- 2.33 depozitář
- 2.34 depozitář

Východní křídlo:

- 2.10 - 2.14 expozice historie a vývoje hradu

Jižní křídlo:

- 2.15 chodba
- 2.16 chodba
- 2.17 chodba
- 2.18 - 2.26 stálá expozice - renesanční interiéry
- 2.21 schodiště
- 2.22 obřadní místnost
- 2.23 obřadník

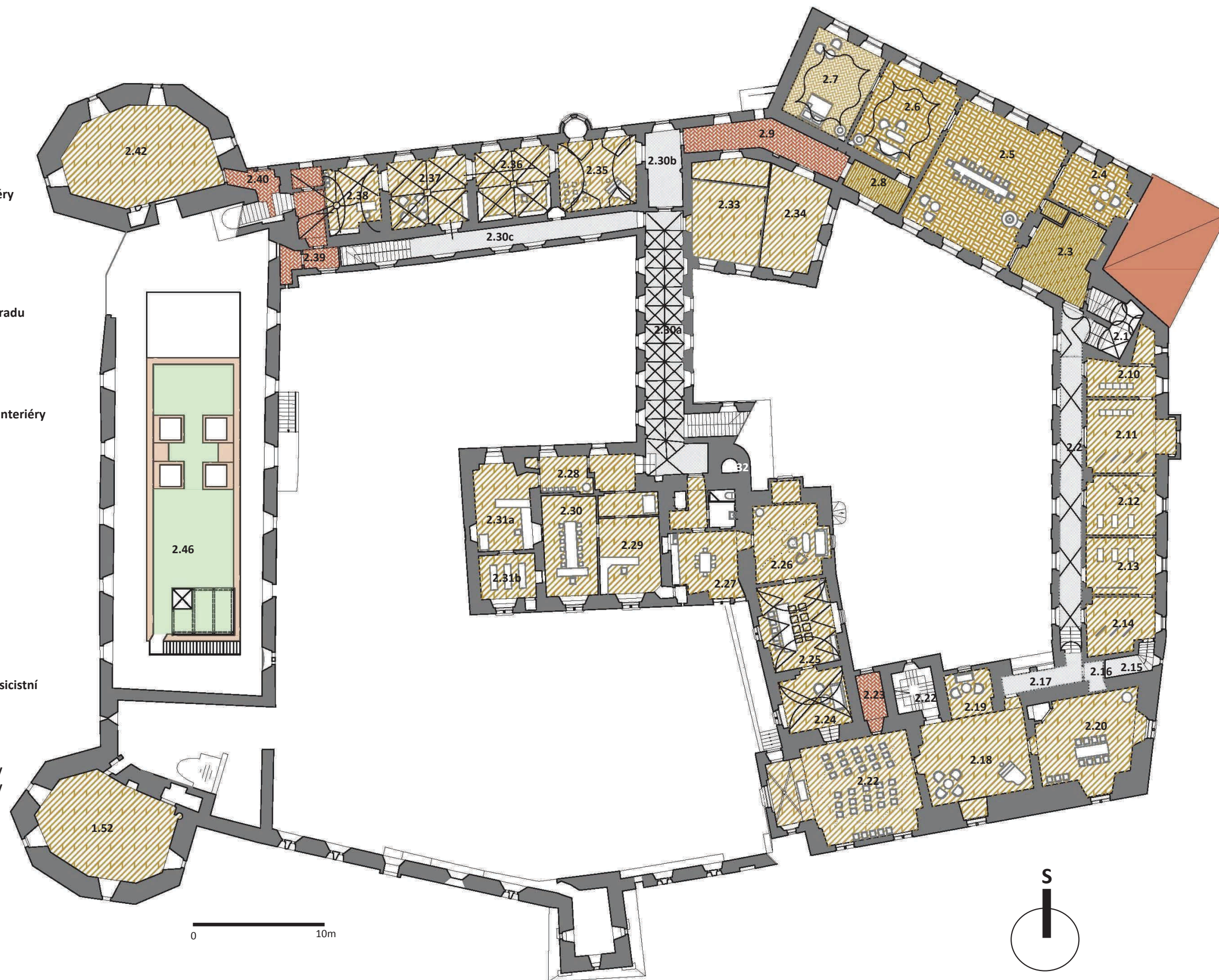
Centrální část:

- 2.28 městský úřad_předsín
- 2.29 městský úřad_kancelář
- 2.30 městský úřad_kancelář
- 2.31a městský úřad_kancelář
- 2.31b městský úřad_archiv
- 2.30a spojovací chodba

Severní křídlo:

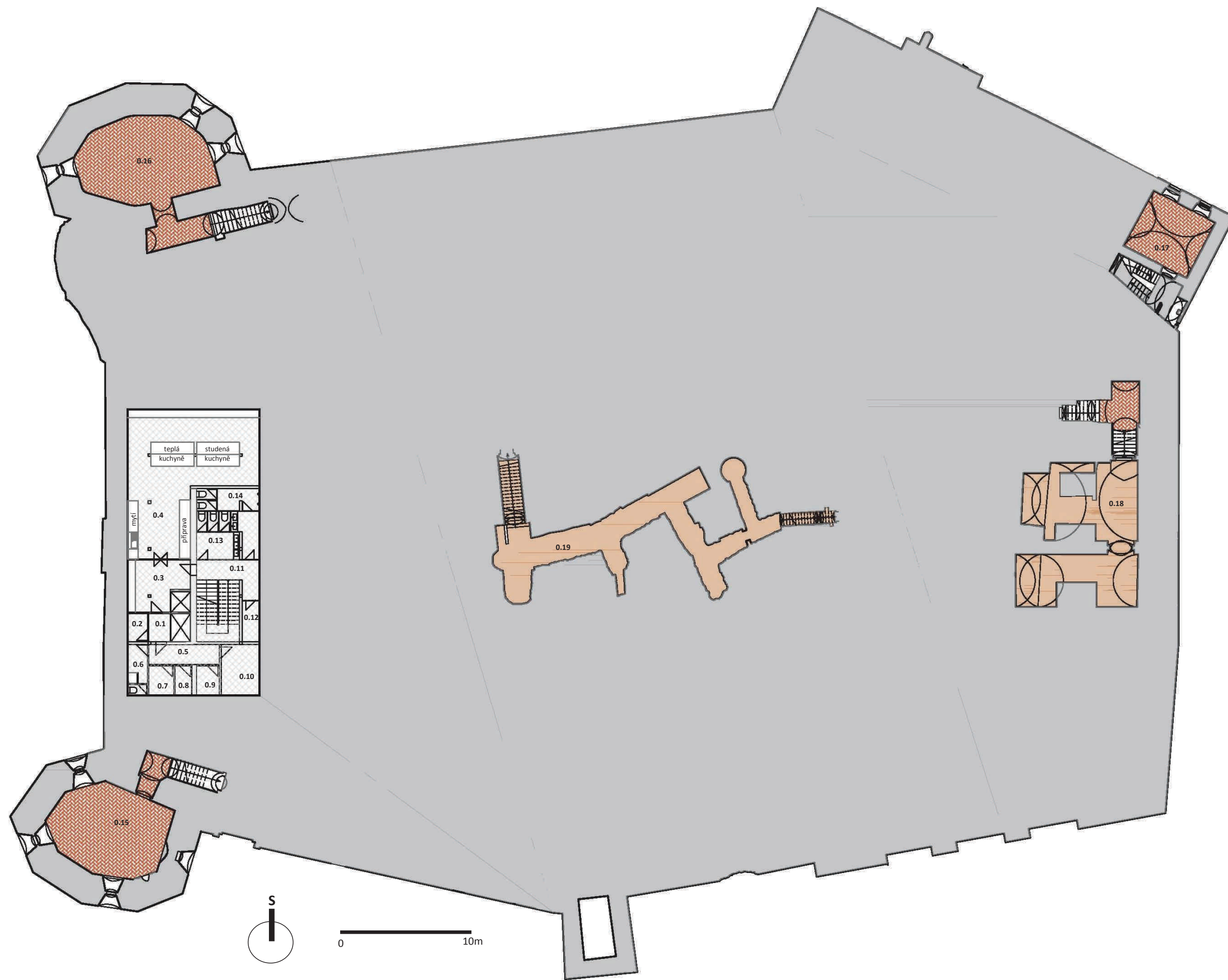
- 2.30b chodba
- 2.30c chodba
- 2.35-2.38 stálá expozice - barokní a klasicistní interiéry
- 2.39 chodba
- 2.40 chodba

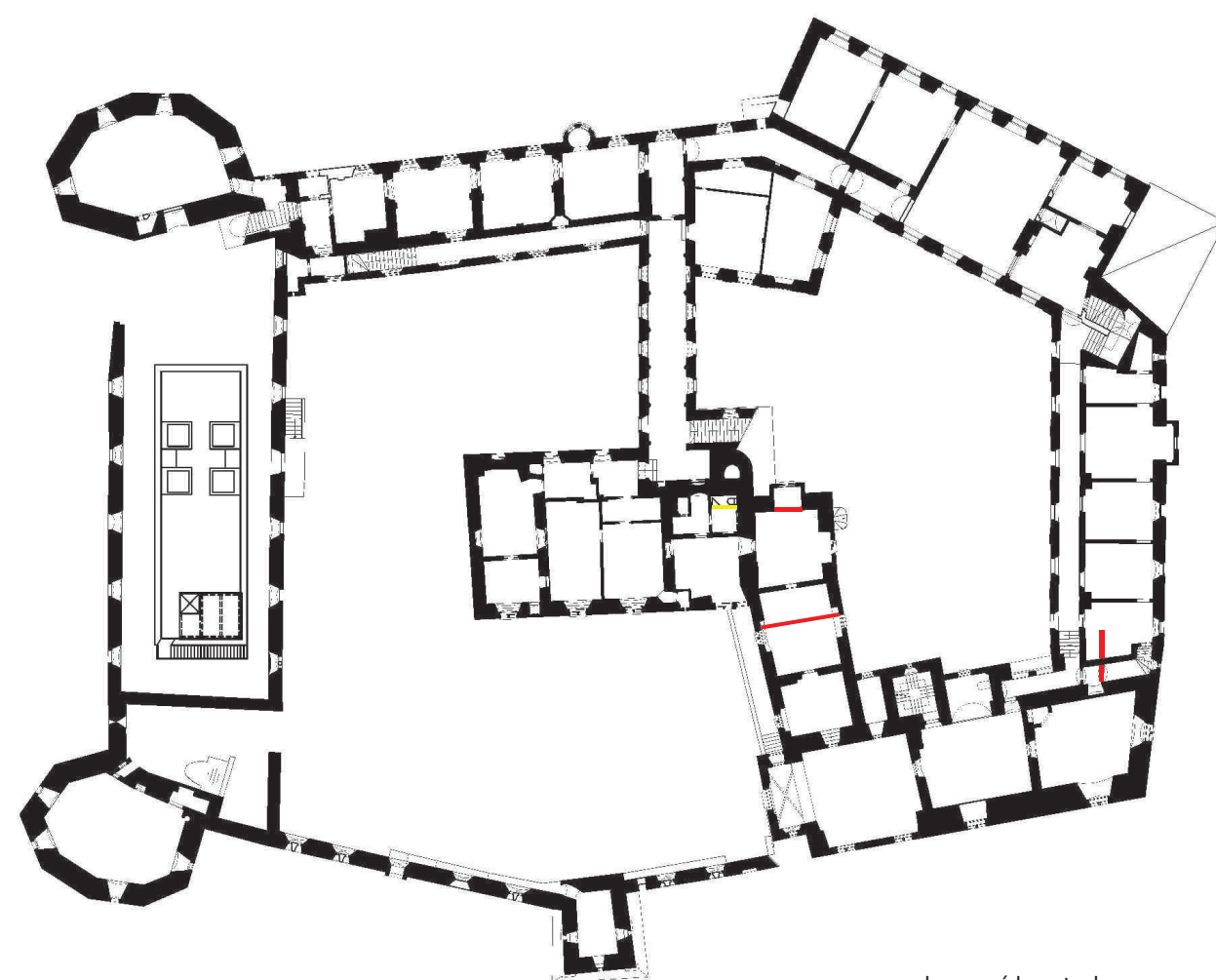
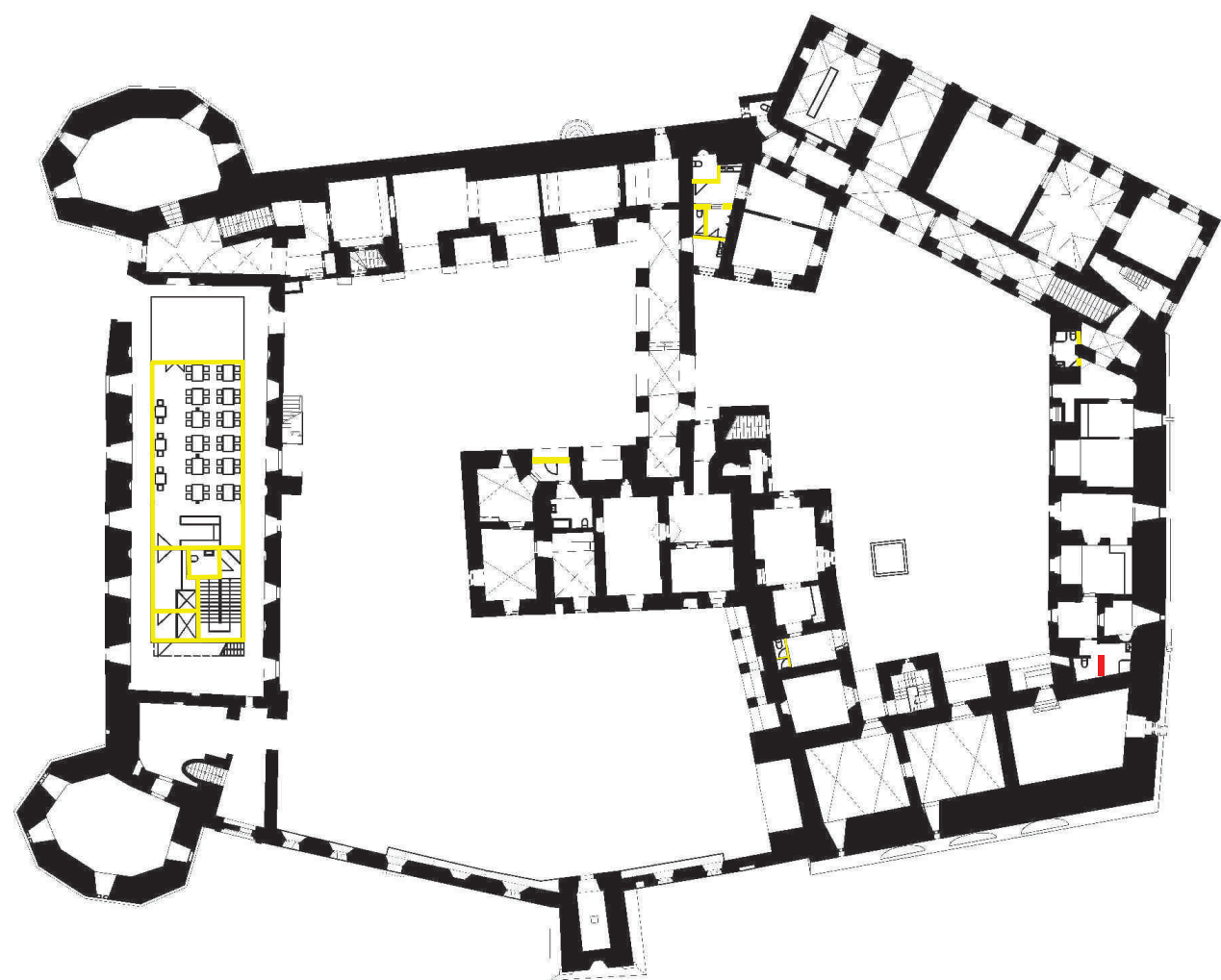
- 2.42 bašta_galerijní výstavní prostory
- 2.45 bašta_galerijní výstavní prostory
- 2.46 terasa restaurace



půdorys sklepů

- 0.1 chodbička
- 0.2 odpad
- 0.3 ofis
- 0.4 kuchyň
- 0.5 chodba
- 0.6 šatna
- 0.7 - 0.9 sklady
- 0.10 technická místnost
- 0.11 schodiště
- 0.12 úklid
- 0.13 WC ženy
- 0.14 WC muži
- 0.15 sklep pod baštou - galerijní prostor
- 0.16 sklep pod baštou - galerijní prostor
- 0.17 sklep pod SV křídlem
- 0.18 sklep pod V křídlem
- 0.19 skalní sklep





- bourané konstrukce
- nové konstrukce

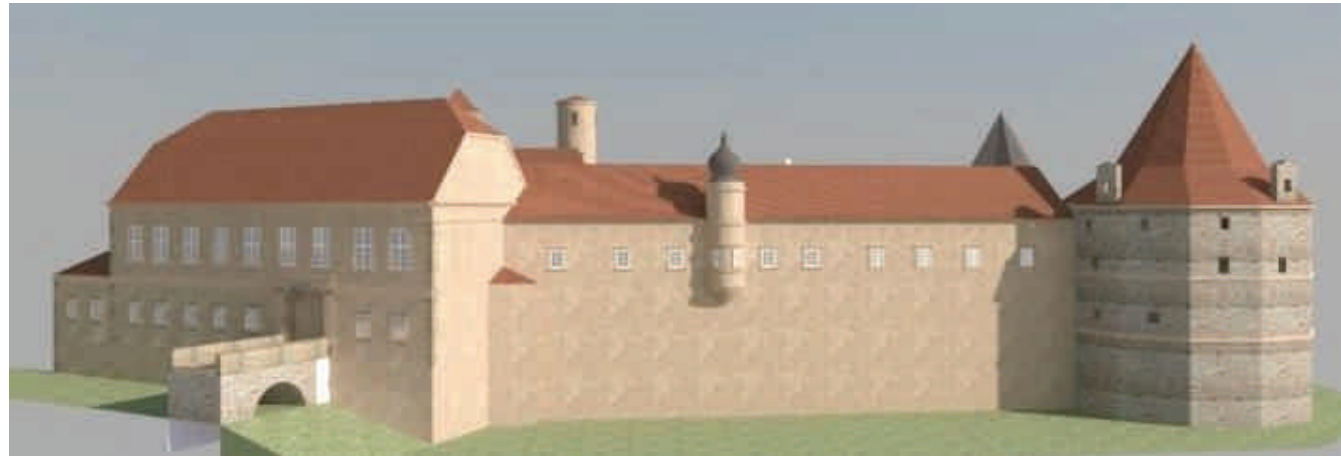
pohled jižní



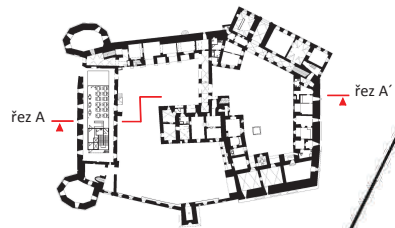
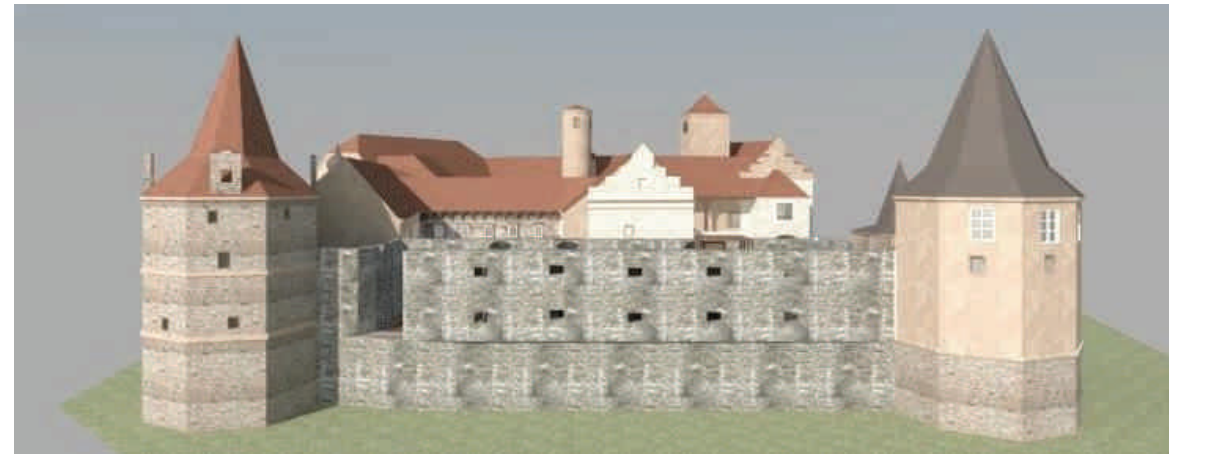
pohled východní



pohled severní



pohled západní



řez A - A_1:200

