

Radnice Prahy 10 - Diplomní projekt - Fa ČVUT 2013/2014 - Ateliér Jan Sedlák - Autor: Eduard Sojka

ČESKÉ VYSOKÉ UČENÍ TECHNICKÉ V PRAZE
FAKULTA ARCHITEKTURY

AUTOR, DIPLOMANT:

Eduard Sojka

NÁZEV DIPLOMOVÉ PRÁCE:

(ČJ) RADNICE PRAHA 10

(AJ) CITY HALL – PRAGUE 10

JAZYK PRÁCE: ČESKÝ

Vedoucí práce:

Ing. Arch. Jan Sedlák

Ústav: Navrhování

Oponent práce:

Klíčová slova
(česká):

Radnice, Praha, Strašnice

Anotace
(česká):

Studie Radnice na pozemcích mezi ulicemi v Olšínách, Mrštíkova a Starostrašnická. Stavba se nachází nad hloubenou stanicí metra v zajímavém urbanistickém kontextu – sousedí s blokovou i vilovou zástavbou a secesním solitérem. Svým umístěním dává vzniknout novému veřejnému prostoru.

Anotace
(anglická):

A proposal for new City Hall of Prague 10 municipality on a site defined by streets Mrštíkova, V Olšínách and Starostrašnická. The building is located directly above a subway station in a rich urban context – a block, villas and a solitaire are all it's neighbours. In front of a new city hall a public space is formed.

Prohlášení autora

Prohlašuji, že jsem předloženou diplomovou prací vypracoval samostatně a že jsem uvedl veškeré použité informační zdroje v souladu s „Metodickým pokynem o etické přípravě vysokoškolských závěrečných prací.“

(Celý text metodického pokynu je na www.FA-studium/ke-stazeni)

V Praze dne 4. ledna 2013

podpis autora-diplomanta

Tento dokument je nedílnou a povinnou součástí diplomové práce / portfolia a CD.

Urbanistické řešení:

Stavba je umístěna pozemku ve vlastnictví města mezi ulicemi v Olšínách a Mrštíkova. Toto prostranství má potenciál stát se kvalitním městským prostorem, je však v současnosti rozdrobené a nepřehledné zejména díky objektu vstupu do metra. Projekt prověřuje možnost umístit stavbu do západní části tohoto prostoru, kde se před výstavbou metra nacházely vily – ty byly při výstavbě odstraněny neboť stanice je hloubená. Stavba dodržuje uliční čáry a vytváří tak jasné definované náměstí.

Hlavní danosti místa jsou:

- 1) Tubus metra diagonálně probíhající parcelou. Horní hrana konstrukce se nachází v některých místech pouhý metr pod terénem. Stavba má ambici do sebe integrovat vstup do podzemky – vytváří tak jasné definované náměstí.
- 2) Různorodost okolní zástavby: solitér secesní školy, bloková zástavba v ulici Starostrašnické a vilová zástavba v ulici v Olšínách
- 3) Sklon terénu v příčném i podélném směru

Všechny tyto okolnosti jsou adresovány jediným gestem: členěním stavby na betonový sokl (obsahuje komerční prostory a vstup do metra), "piano nobile" (obsahuje společenské prostory) a hmotu kanceláří, která je provedena jako dřevostavba.

Sokl absorbuje terénní sklon a obsahuje mimo jiné i provoz metra. Tam kde je potřeba hmota nižší (u vilové zástavby) kancelářský trakt ustupuje a umožňuje přijatelnou výšku římsy. Naopak do náměstí přiznaná dřevěná konstrukce vytváří reprezentativní fasádu. Transparentní piano nobile se nachází na podiu vytvořeném betonovým soklem. Fakt že konstrukce nad ním je velkorozponová kvůli přemostění metra tento prostor předurčuje k co největší volnosti. Prostor je dělen pomocí posuvných stěn a umožňuje širokou škálu využití. Provoz radnice může být zcela oddělen od "kulturní části" a oddacího sálu – viz provozní schema 1NP.

Konstrukční řešení:

Základová spára se nachází nad základovou spárou tubusu metra. Ze železobetonu s modulem 8.1 jsou provedena dvě podzemní a jedno nadzemní podlaží a jádra. Přemostění metra je provedeno pomocí dřevěných předepnutých nosníků (tzv. Howe-ův nosník). Tato konstrukce eliminuje tah ve dřevěných prvcích (všechny diagonály jsou tlačené) a usnadňuje tak provedení spojů. Konstrukce nosníku je na fasádě i v interiéru přiznána a tvoří výraz celé stavby. Základní modul je 1.35m, jeho násobením lze získat různá uspořádání: kancelář šířky 2.7 m pro jednu osobu, 4.05m pro 2 či 3 osoby, atd.

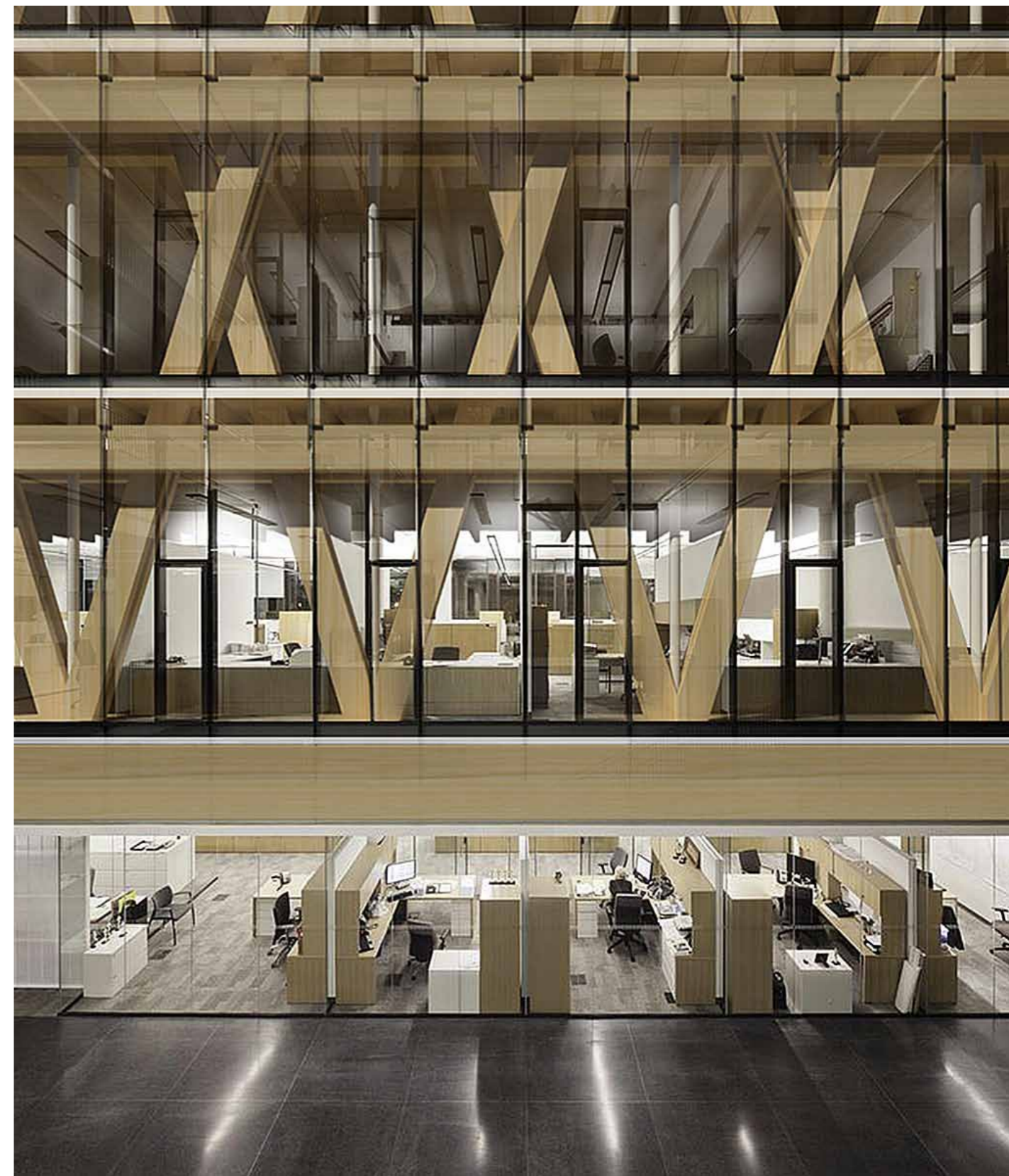
Doprava

Tramvajová trať je přeložena do směru pokračování Starostrašnické ulice. Délka zastávky 64 m odpovídá normovým požadavkům. Objekt radnice je zásobován ze západní strany. V objektu se nachází 100 parkovacích míst z

nichž 8 vyhovuje požadavkům na parkovací stání pro osoby se sníženou schopností pohybu a orientace.

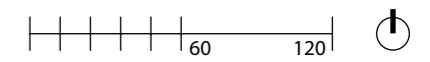
Požární ochrana

Požárně rizikové provozy jsou odsunuty do konstrukcí provedených z betonu. Dřevěná konstrukce je naddimenzována tak aby neztrácela únosnost i při odhořívání a je ošetřena nehořlavým nátěrem. V budově je instalován systém sprch, který v případě požaru ostříkuje konstrukci vodou. Nádrž se nachází v 2pp a je zásobována samostatnou přípojkou.

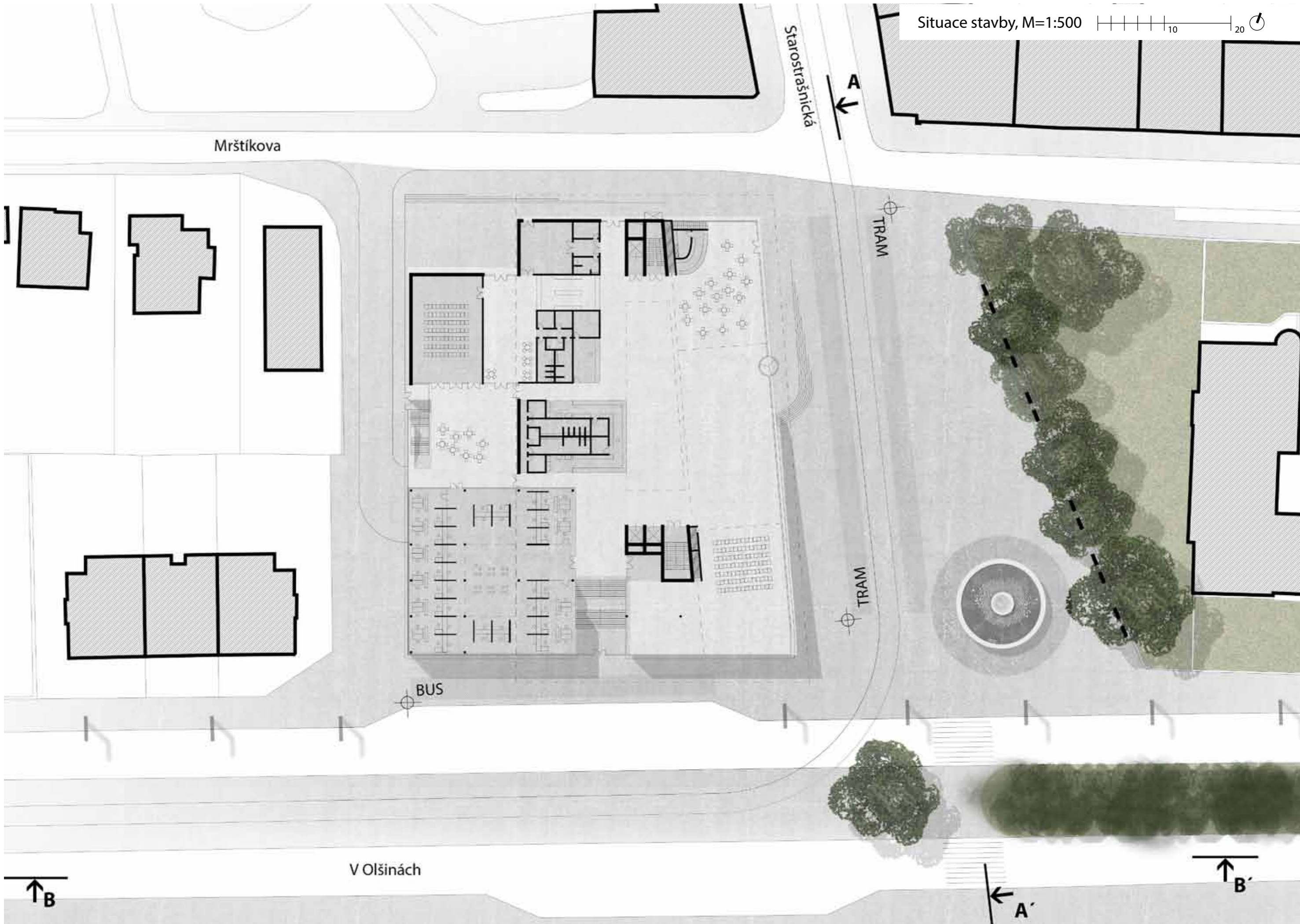
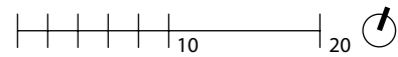




Situace širších vztahů - zakreslen stávající stav s vyznačeným rozsahem výkresu situace stavby, M=1:3000



Situace stavby, M=1:500



Mrščíkova

Starostrašnická

TRAM

TRAM

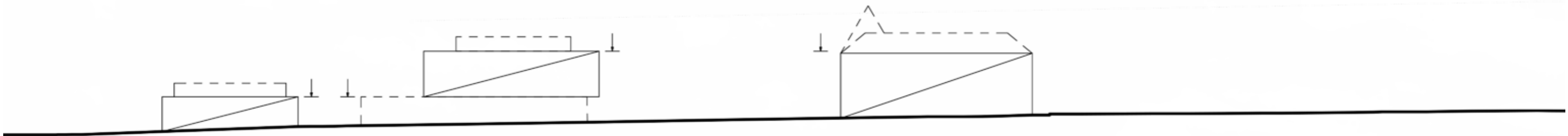
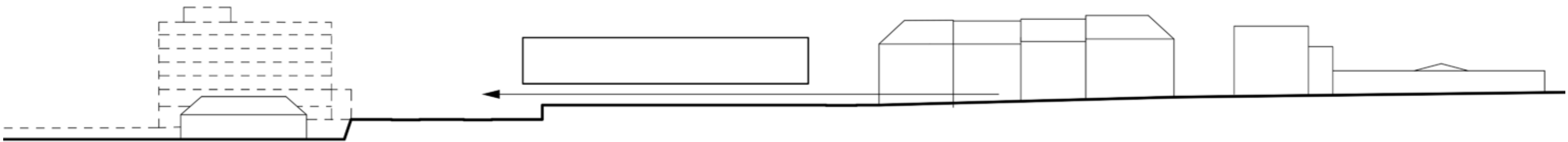
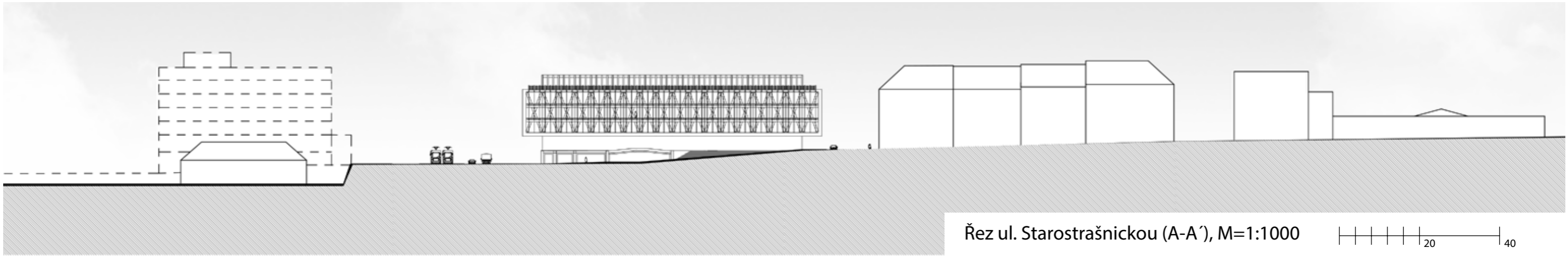
BUS

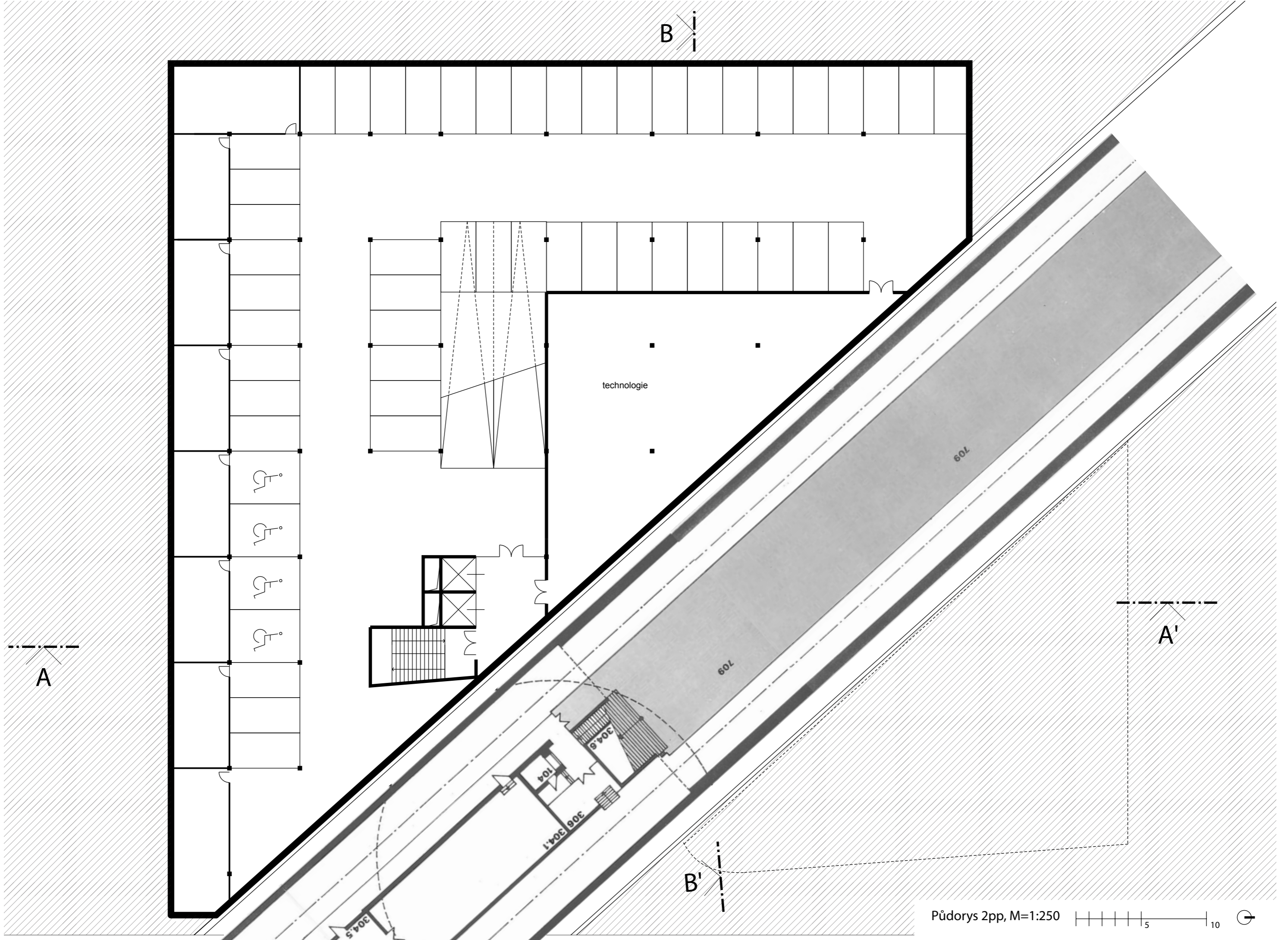
V Olšinách

B

B'

A'





B

A

A'

B'

technologie

709

709

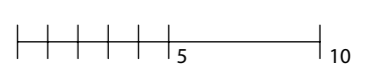
306 304.1

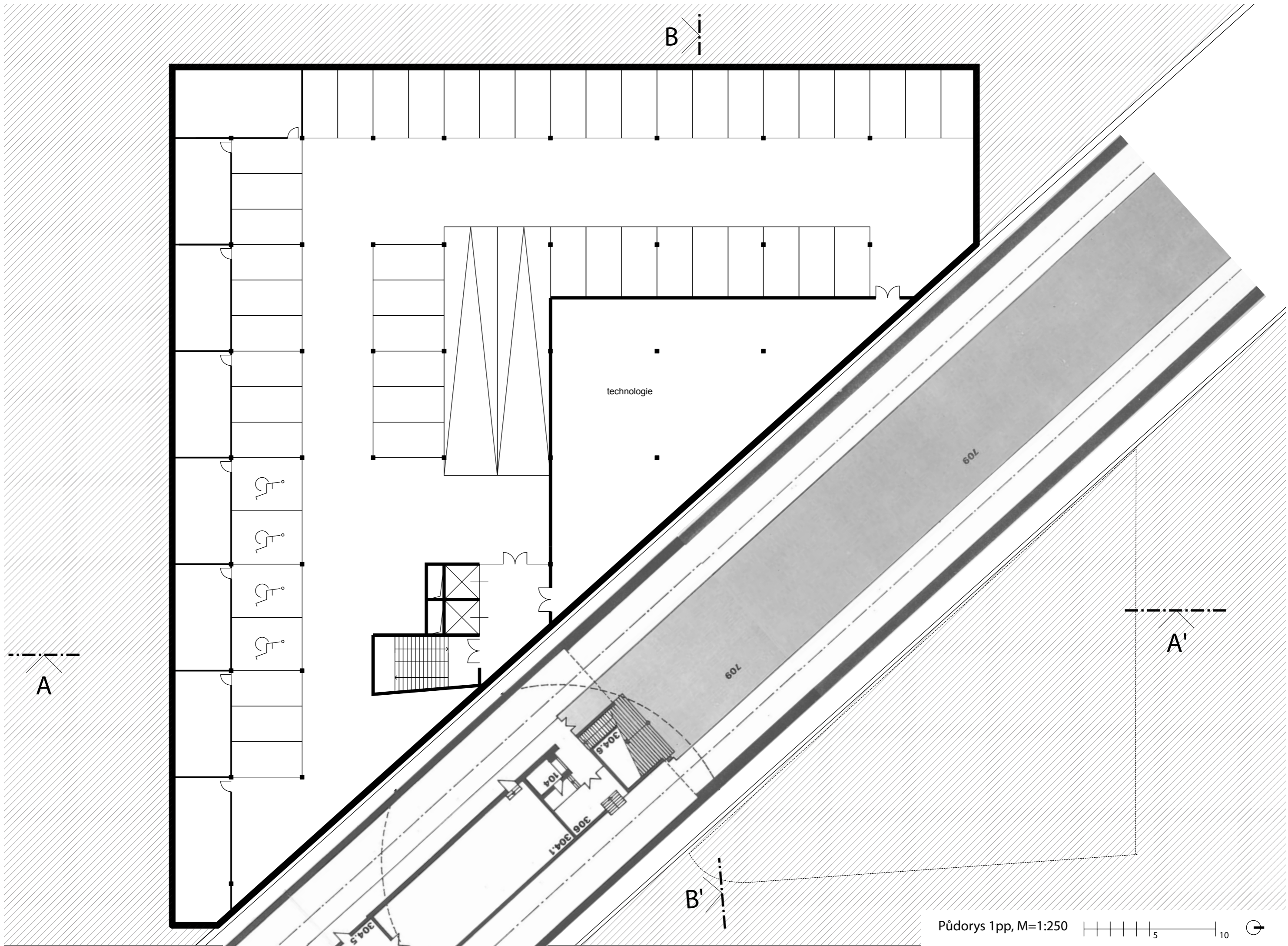
304.5

104

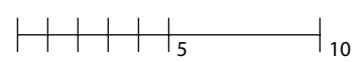
304.5

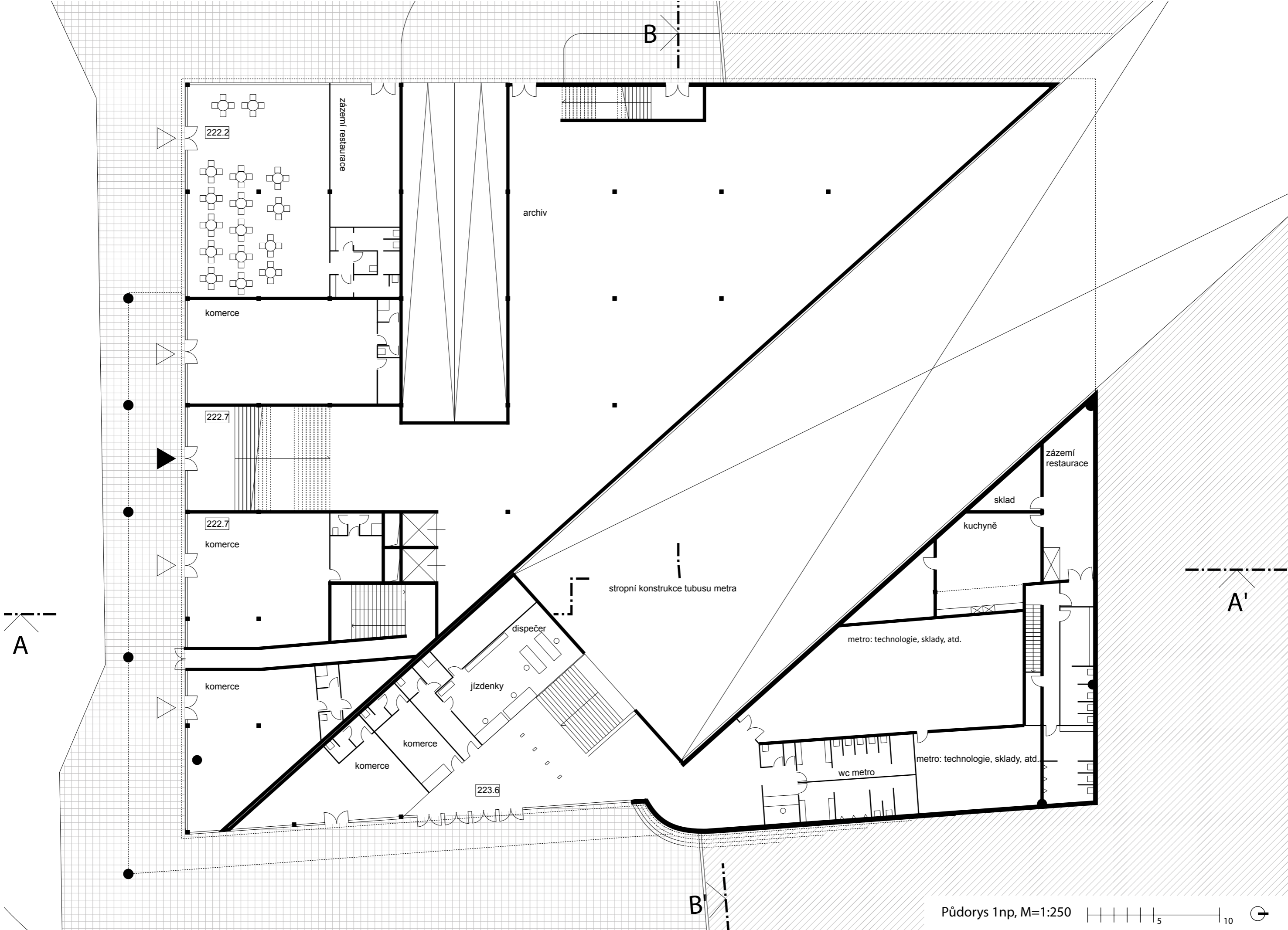
Pūdojums 2pp, M=1:250





Pūdorys 1pp, M=1:250





222.2

zázemí restaurace

archiv

komerce

222.7

222.7

komerce

stropní konstrukce tubusu metra

dispečer

zázemí restaurace

sklad

kuchyně

metro: technologie, sklady, atd.

komerce

jízdenky

komerce

komerce

223.6

wc metro

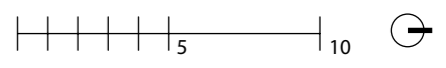
metro: technologie, sklady, atd.

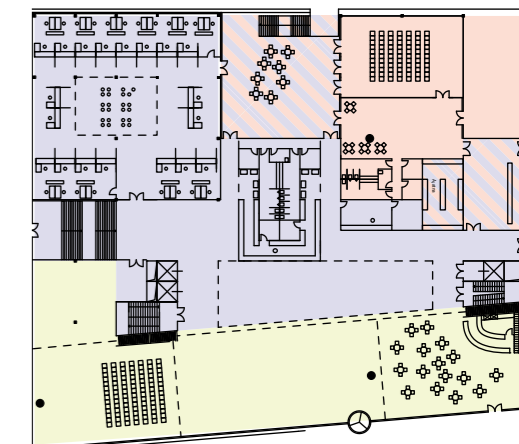
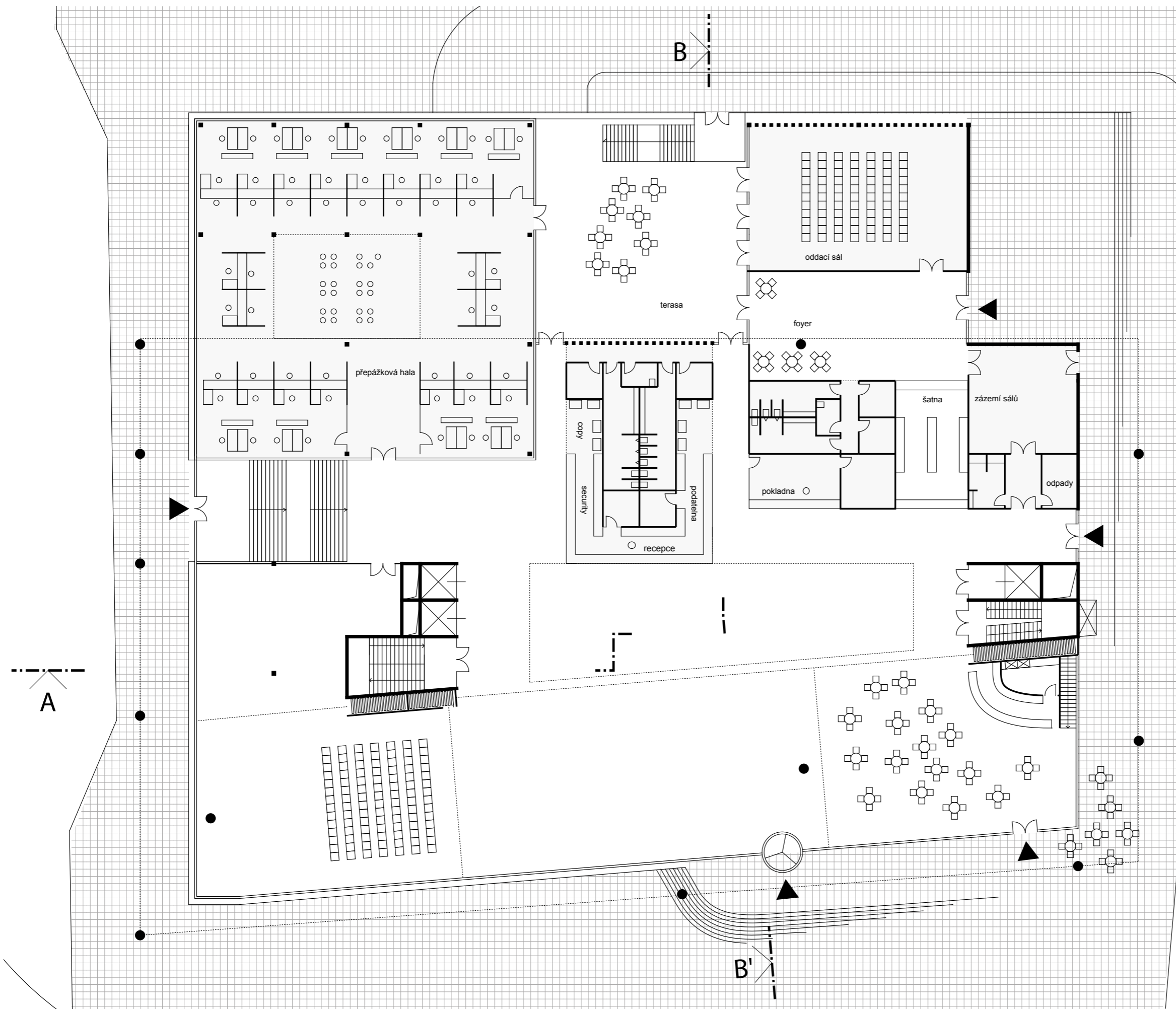
A

A'

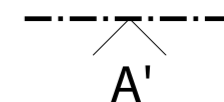
B

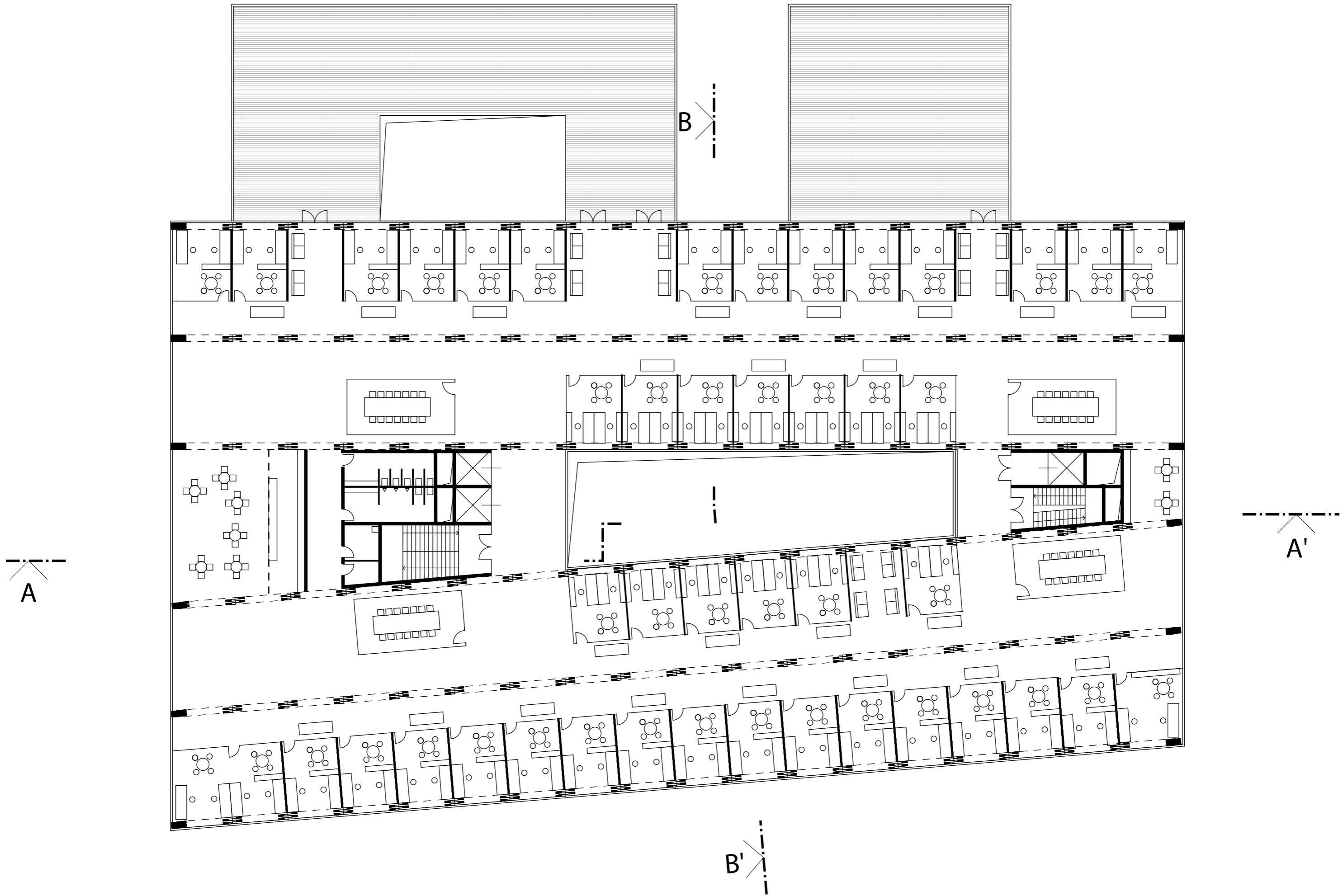
Půdorys 1np, M=1:250



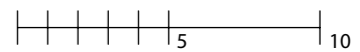


samostatné provozní celky

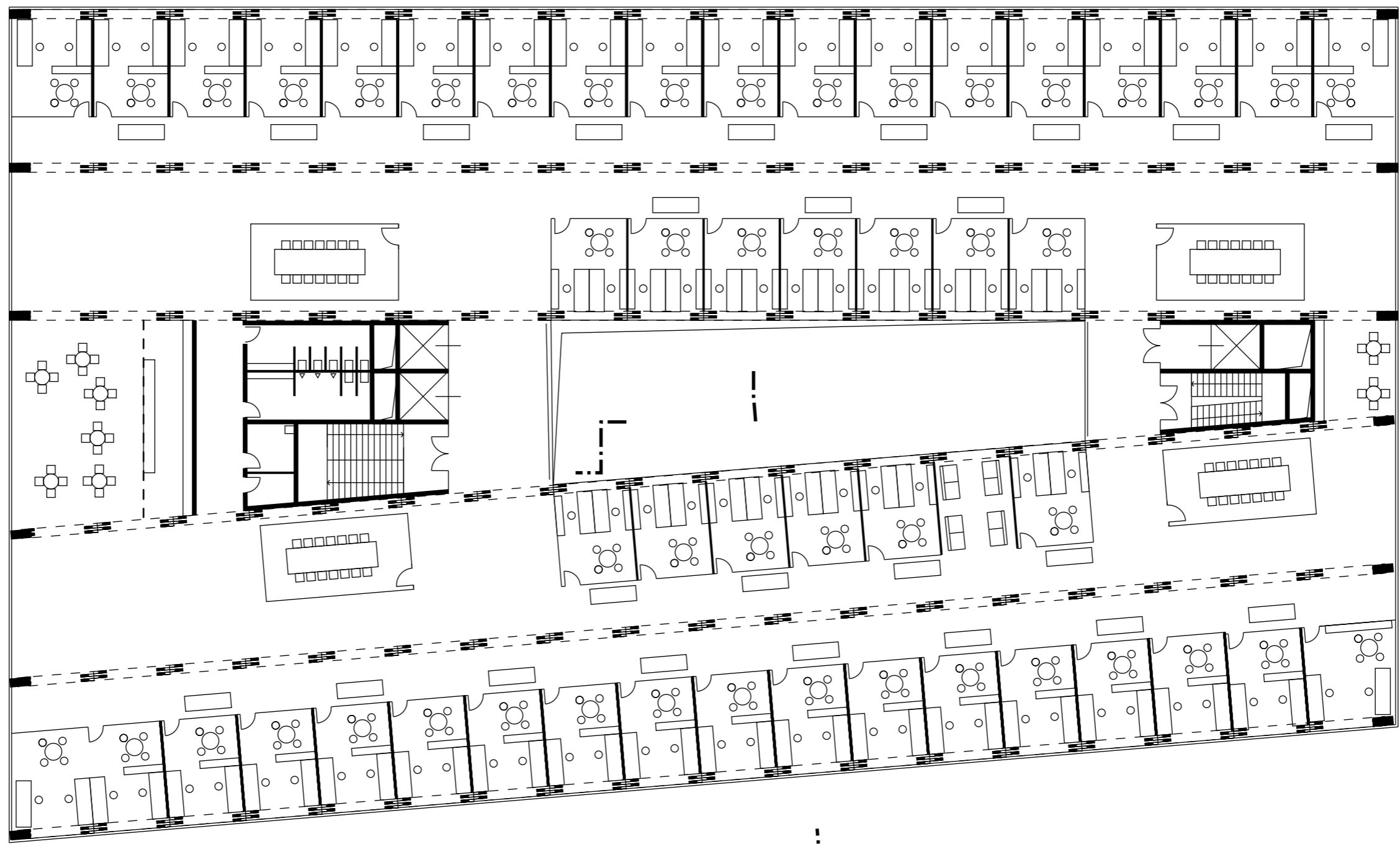




Підпорис 3np, M=1:250



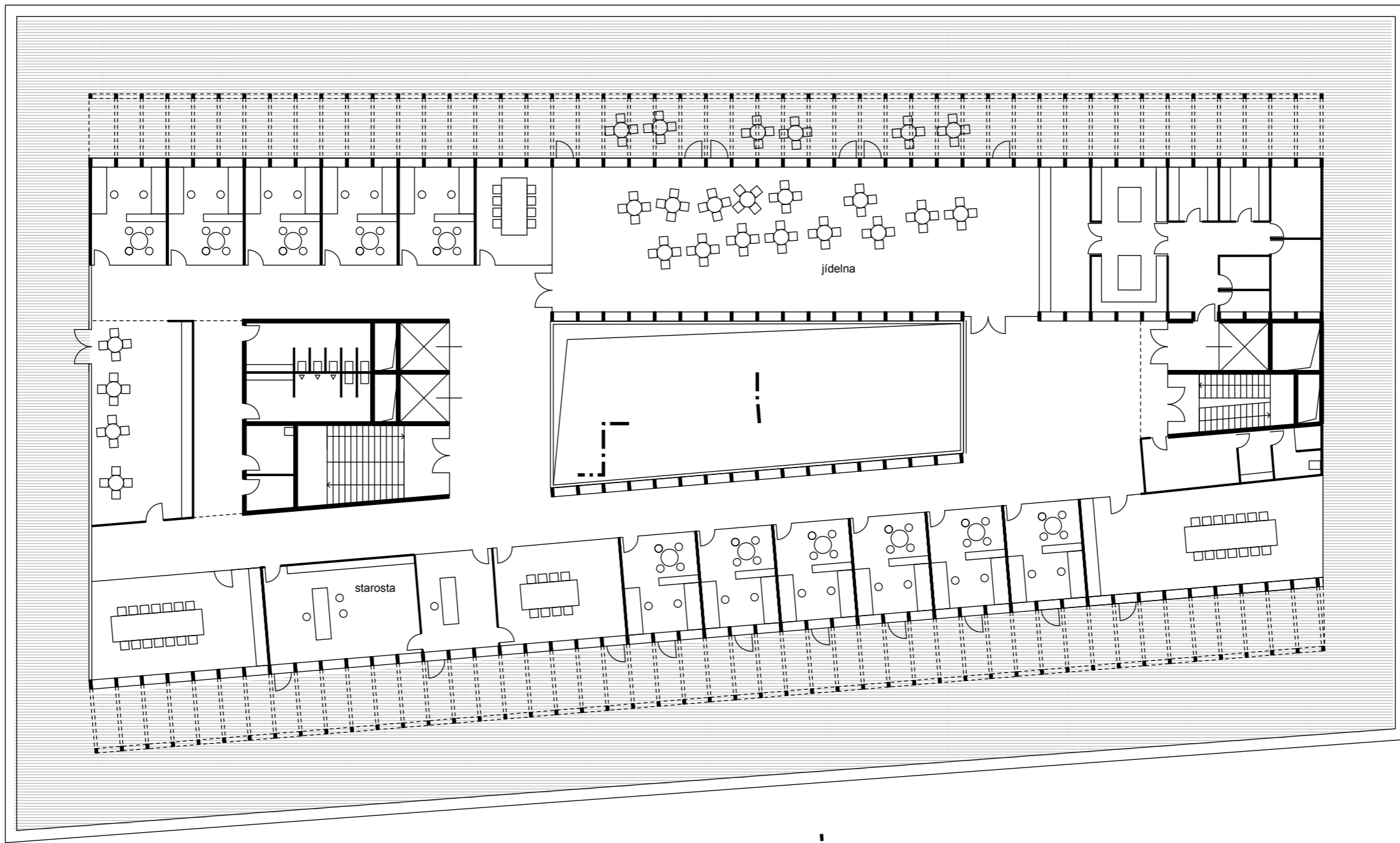
B



A

A'

B'



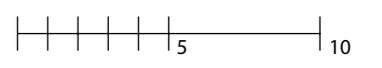
A

B

A'

B'

Pūdorys 6np, M=1:250



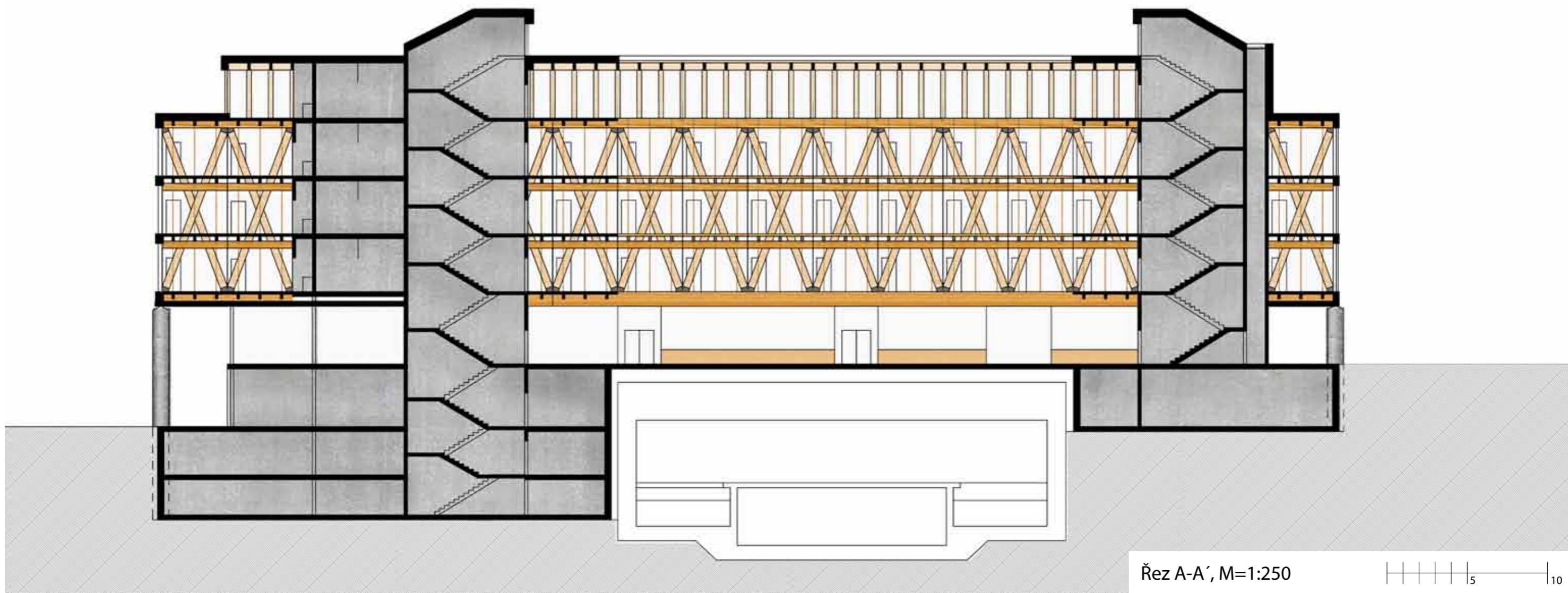


Pohled západní, M=1:250

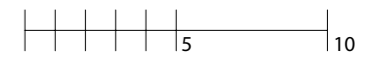


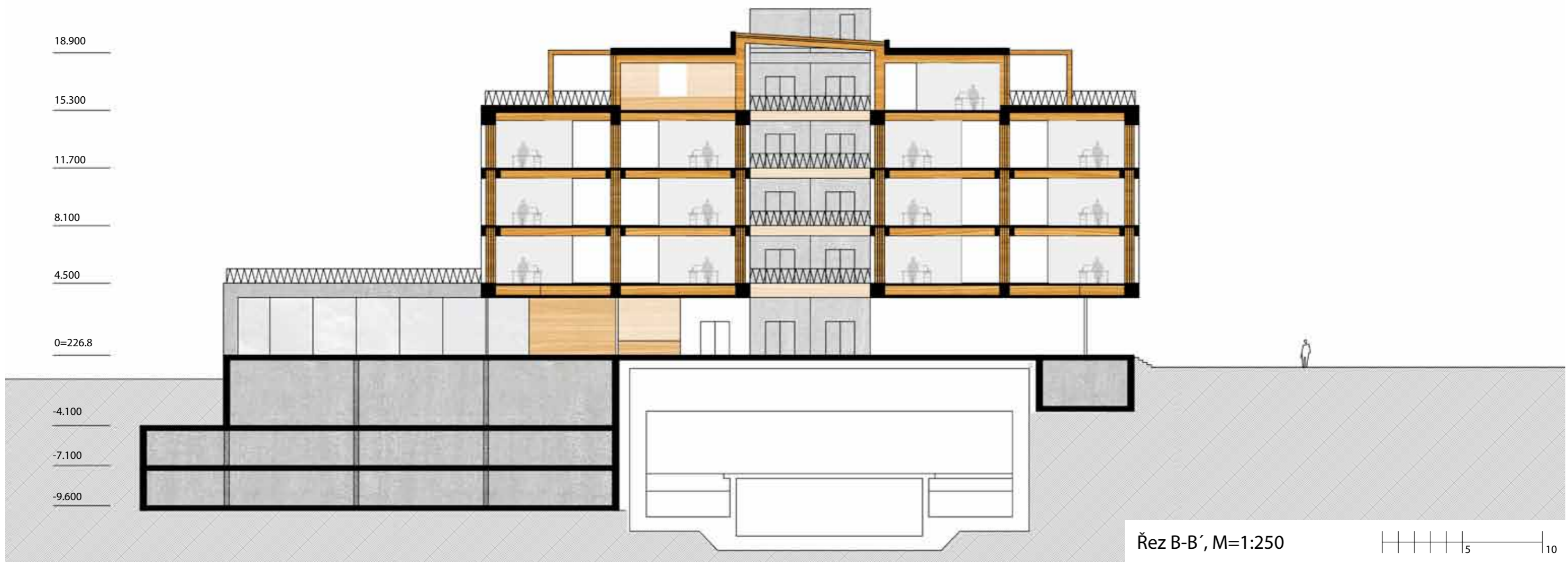
Pohled východní, M=1:250





Řez A-A', M=1:250





Řez B-B', M=1:250

