



REVITALIZACE LOKÁLNÍHO CENTRA STRAŠNICKÁ

DIPLOMNÍ PROJEKT

Zpracoval: Bc. Petr Štolba

Vedoucí práce: Henry W. A. Hanson IV. RA RLA LEED AP

15121 ÚSTAV PROSTOROVÉHO PLÁNOVÁNÍ

FA-ČVUT, 2013-2014, ZIMNÍ SEMESTR

Obsah:

zadání	3
prohlášení diplomanta	4
situace Prahy 10	5
širší vztahy v podrobnosti 1 : 5000	6
stanice metra Strašnická a její okolí	7
urbanistické řešení a stavební program	8
řešení okolí návrhu	9
navrhované objekty	10
řešení parteru 1:500	11
řešení garážových prostor 1:500	12
typická patra 1:500, schématický řezopohled A 1:500	13
schématické řezopohledy B a C 1:500	14
schématické řezopohledy D a E 1:500	15
prostorové schéma s bilancí výstavby	16
schémata: funkce, doprava, zeleň, veřejný prostor	17
letecký pohled	18
ulice v Olšinách, pohled od jihozápadu	19
ulice v Olšinách, pohled od jihovýchodu	20
pohled ze dvora na vestibul metra a budovou školy v pozadí	21
pohled na průchod pro pěší vedle hřiště školky	22
fyzický model 1	23
fyzický model 2	24

2/ ZADÁNÍ diplomové práce

Mgr. program navazující

jméno a příjmení: Petr Štolba
datum narození: 8. říjen 1988
akademický rok / semestr: 2013/2014 – 11. semestr
ústav: 15121 Ústav prostorového plánování
vedoucí diplomové práce: Henry W. A. Hanson IV, RA RLA LEED AP

téma diplomové práce:

Revitalizace lokálního centra Strašnická

zadání diplomové práce:

1/popis zadání projektu a očekávaného cíle řešení

- Předmětem diplomové práce je zpracování urbanistického řešení polyfunkčního centra Strašnic.
- Území okolí metra Strašnická má dnes potenciál stát se plnohodnotným lokálním centrem pro okolní komunitu. Nové řešení centra Strašnic by mělo využít tento potenciál odpovídajícím řešením veřejného prostoru i charakterem a náplní zástavby. Řešení bude vycházet z vlastních analýz autora a existujících výstupů zapojení místní komunity.
- Do území může být umístěna nová budova úřadu (radnice) MČ Praha 10 - práce její vhodnost na toto místo prověří. Radnice bude v tomto případě propojena s dalšími doprovodnými funkcemi; nová radnice by měla definovat úroveň a standard výstavby, který bude příkladem pro budoucí výstavbu ostatních investorů.
- Přesný rozsah řešeného území vymezi diplomant v průběhu analýz, minimální rozsah zahrnuje veřejný prostor u stanice metra Strašnická, vnitroblok Starostrašnická/Mrštíkova/U Nových vil/Vilová, budovu staré školy, dům Barikádníků, prostor bývalé tržnice, strašnický zámeček a severní část parku Gutovka.

2/popis závěrečného výsledku, výstupy a měřítko zpracování

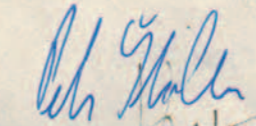
- situace Prahy 10 vč. souvislostí
- situace návazností na okolí v podrobnosti 1:5000
- situace s řešením parteru v podrobnosti 1:500
- vybrané pohledy + řezpohledy „uliční panorama“ v podrobnosti 1:200 - 1:500 podstatné pro pochopení principu
- půdorysy - všechny podstatné pro pochopení principu řešení, v podrobnosti 1:200 - 1:500
- řezy - všechny podstatné pro pochopení principu, v podrobnosti 1:200 - 1:500
- 3 vizualizace, z toho 2 z úrovně chodce
- 3D prostorové schéma domů (lego)
- schémata (etapizace, aktivity a funkce, doprava, zeleň, veřejný prostor)
- tabulka bilance výstavby
- fyzický model
- autorský text v Čj a Aj

3/seznam dalších dohodnutých částí projektu (model)

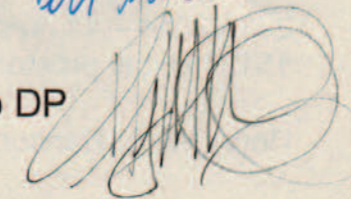
- povinné výkresy umístěné na ploše plachet odpovídající velikosti 4 x A1
- kniha/portfolio A3 2x
- zadání s podpisem vedoucího DP a děkana FA, naskenované bude součástí portfolio
- prohlášení autora, které je součástí portfolio i CD

- projekt uložený v souvislosti s odst. 1 § 47b zákona č. 111/1999 Sb. o vysokých školách v platném znění_Povinnost zveřejnění diplomové práce
- CD s daty

Datum a podpis studenta

 7.10.2013

Datum a podpis vedoucího DP

 7.10.2013

Datum a podpis děkana FA ČVUT

registrováno studijním oddělením dne

ČESKÉ VYSOKÉ UČENÍ TECHNICKÉ V PRAZE	
FAKULTA ARCHITEKTURY	
AUTOR, DIPLOMANT: Bc. Petr Štolba AR 2013/2014, ZS	
NÁZEV DIPLOMOVÉ PRÁCE: (ČJ) REVITALIZACE LOKÁLNÍHO CENTRA STRAŠNICKÁ (AJ) REVITALISATION OF LOCAL CENTER STRAŠNICKÁ	
JAZYK PRÁCE: ČESKÝ	
Vedoucí práce:	Henry W. A. Hanson IV. RA RLA LEED AP Ústav: 15121 PROSTOROVÉHO PLÁNOVÁNÍ
Oponent práce:	Ing. arch. Regina Loukotová, PhD.
Klíčová slova (česká):	revitalizace, polyfunkční zástavba, metro
Anotace (česká):	Cílem projektu bylo navrhnout řešení veřejného prostoru v okolí stanice metra Strašnická, jako nové polyfunkční centrum Strašnic. Dále nalezení využití pro Strašnickou školu a její zapojení do okolního městského prostoru, jako základu pro vznik občanské vybavenosti mateřské školky, základní umělecké školy a mediátéky. Součástí návrhu je i vize proměny ulice V Olšínách a v rámci řešení bylo navrženo několik objektů bytových domů s odlišnou typologií a administrativní budova.
Anotace (anglická):	The aim of the project was to design solution for the public space near metro station Strašnická, as new multifunctional center of Strašnice. Next, find a use for old school of Strašnice and its integration into the surrounding urban space as a basis for the development of civic amenities kindergarten, elementary school of arts and media library. The proposal deals with street V Olšínách and within the solution it has been designed several buildings residential houses with different typologies and office building.

Prohlášení autora

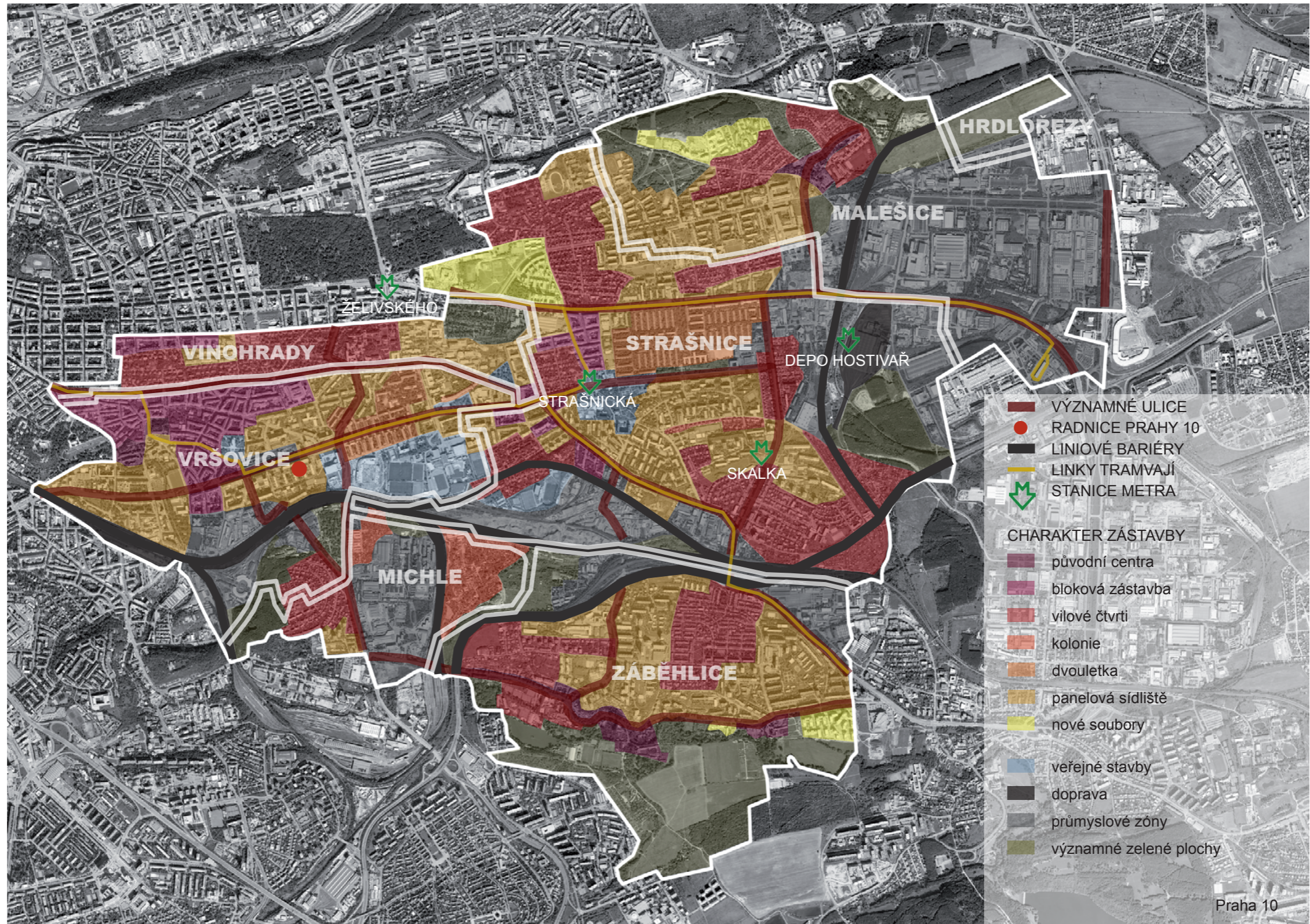
Prohlašuji, že jsem předloženou diplomovou práci vypracoval samostatně a že jsem uvedl veškeré použité informační zdroje v souladu s „Metodickým pokynem o etické přípravě vysokoškolských závěrečných prací.“

(Celý text metodického pokynu je na www.FA.studium/ke-stazeni)

V Praze dne 10. ledna 2014

podpis autora-diplomanta







širší vztahy 1:5000



STANICE METRA STRAŠNICKÁ A JEJÍ OKOLÍ

Při neznalosti okolí se při první návštěvě Strašnické zdá, že leží daleko od centra v místě, které je jistě periferií. Napomáhá tomu divoká zástavba složená z mnoha různých typologií, neuspořádané rozsáhlé plochy zeleně a v neposlední řadě dálniční charakter jinak v celku poklidné ulice v Olišinách.

Strašnická ale není ani zdaleka na periferii, ba naopak město pokračuje ještě daleko za ní a centrum je jen 10 min jízdy metrem.

Centrum je možné pocitově tušit směrem na sever kudy stoupá ulice Starostrašnická se svými malými obchody a příjemnou blokovou zástavbou. Ale to je další zdání. Centrum je mnohem více na západ za několika bloky vilové zástavby z přelomu 19 a 20. století.

Východně od stanice metra leží secesní škola z roku 1909, od roku 2009 nevyužívaná a chátrající, čekající na nové využití, které by mohlo její stav zlepšit. Ještě dále na východ za plochou sanované tržnice a KD Barikádníků se nachází sídliště Solidarita postavené krátce po válce. Zde se v zeleni střídají řady 4 patrových bytových domů s řadovými rodinnými domky a vytváří příjemné prostředí. Z jihu přiléhá Strašnická k ulici v Olišinách která byla velkoryse přebudována s vidinou vedení tramvajové trati ve středovém zeleném pásu, což je dnes již v podstatě nereálné vzhledem ke změnám v dopravě a nákladnosti celého projektu.

Ulice v Olišinách byla při stavbě metra výrazně zvednuta, protože stanice metra Strašnická byla hloubena povrchově a tunel metra je veden jen velmi mělce pod povrchem. Tímto vznikla také terénní hrana, která upozadila budovu bývalého Bečvářova statku a která tvoří výraznou bariéru v území.

Pro překonání poměrně málo frekventované ulice v Olišinách slouží v současné době tunel, který je ze severní strany přístupný schody nebo rampou a na straně jižní z úrovně terénu o několik metrů níž než na straně severní. Na jižní straně tak vzniká výškový rozdíl mezi ulicí v Olišinách a územím dále na jih, který je překonán pouze strmými schody.

Území dále na jih od ulice v Olišinách je převážně otevřený prostor částečně parkového charakteru známý jako Gutovka. Nachází se zde centrum volného času Gutovka, kde je možné nalézt lezeckou stěnu se zahradní restaurací, dětské hřiště a skatepark. Vše je oplocené. Z jihu Gutovka sousedí se základní školou. Na východ od školy je objekt Strašnického zámku a k němu přilepený minigolfový areál, který je také oplocený.

URBANISTICKÉ ŘEŠENÍ

V okolí Strašnické se střetává bloková zástavba ze severu, vilová zástavba ze západu a řadová zástavba z východu. Zástavba je orientována rovnoběžně s ulicí V Olšinách ve směru východ západ, stejně i budova secesní školy stojící uprostřed prostranství vymezeném ulicemi V Olšinách na jihu a Mrštíkova na severu.

Návrh hmotou respektuje orientaci okolní zástavby a vyplňuje prostor mezi těmito 2 ulicemi které dotváří. Vzniká tak jeden veliký super blok 250 m dlouhý a 50 metrů široký, který se přimyká ke škole i KD Barikádníků. Výškově navazuje na blokovou zástavbu severněji a budovu školy.

Tento blok je dále na několika místech prolomen a vznikají tak jednotlivé budovy více či méně propojené a veřejný prostor mezi nimi. Spolu s tímto řešením jsou přetrasovány koleje tramvaje v prodloužení ulice Starostrašnické až do středového pásu ulice v Olšinách, ruší se tak stávající vestibul stanice, který je tvořen modernistickým válcem obracejícím se do všech stran kromě té, na které se nachází současné stanice tramvaje. Tímto přetrasováním také zanikne nevhodné křížení kolejí s chodníkem a ulicí v jihozápadním rohu prostranství. Zastávky se posunou do osy ulice Starostrašnické mezi budovu školy a výstup z metra, který zůstává na stejném místě, je ale v rámci nového vestibulu součástí nové hmoty návrhu. Zahrada školy se stane součástí veřejného prostoru a vznikne zde zelené náměstí, které vytvoří budově školy předprostor.

Vestibul metra vznikne jako spojnice mezi 2 hmotami zbytku superbloku a vytvoří tak uzavřený v parteru průchozí blok menší. Jiná část hmoty superbloku uzavře školu ze severu a dotvoří další menší blok uzavřený a neprůchozí. Na východ od bloku s budovou školy zbytek superbloku vytvoří 2 hmoty orientované východ západ s otevřeným prostorem mezi nimi.

Na jižní straně ulice v Olšinách je možno dostavět objekty komunikující s ulicí svojí fasádou i parterem a tak ji pomáhají změnit její dálniční charakter, tyto objekty zároveň dotvoří ohraničení parku Gutovka.

STAVEBNÍ PROGRAM

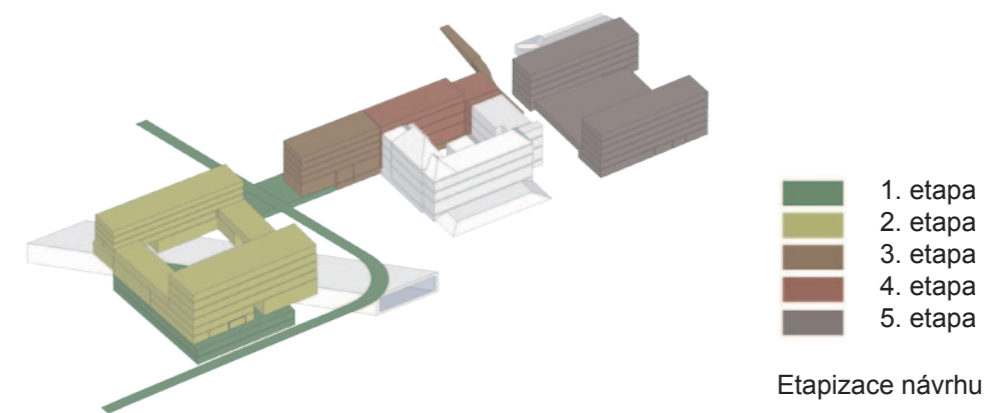
Město jsou především lidé kteří v něm žijí a proto je bydlení jednou ze základních náplní projektu. Výhodou je dostatek zeleně a klidná čtvrť s výbornou dopravní dostupností.

Bytové domy jsou navrženy 4, 2 blíže stanici metra jsou chodbové a na místě bývalé tržnice, kde dochází k rozvolnění zástavby, pavlačové.

Součástí programu jsou i kancelářské prostory umístěné v budově v ulici V Olšinách, vedle vestibulu metra. Na tyto budovy je navázán obchodní parter sloužící jak residentům, zaměstnancům pracujícím v kancelářích, tak i velikému počtu lidí, kteří denně používají Strašnickou jako místo svého přestupu.

Budova staré školy se stane základem pro budovy občanské vybavenosti v podobě základní umělecké školy, volnočasového centra pro širokou veřejnost, mediátek a mateřské školy.

Pro radnici Prahy 10 by bylo vhodnější místo v sousedství budov radnice současné, konkrétně KD Eden, který je v dezolátním stavu před spadnutím a nachází se na pozemku který má velký předprostor a kterému chybí ukončení a zároveň je v blízkosti velice rušné křižovatky ulic Vršovické a U Slávie, kde by tato budova mohla pomoci mnohem více než na Strašnické, která by tak mohla být využita jinak.





zaslepený výlez z metra pod parkem



KD Barikádníků



Strašnický zámek



cesta přes oplocený areál minigolfu



současná radnice Prahy 10



KD Eden vedle radnice Prahy 10

ŘEŠENÍ OKOLÍ NÁVRHU

Vnitroblok Starostrašnická/Mrštíkova/U Nových vil/Vilová

Park, který se zde nachází je navržen nad zaslepeným druhým výstupem ze stanice metra Strašnická, je vyvýšen o několik metrů nad úroveň ulice Mrštíkova, což působí jeho naprosté odtržení od okolí a stává se místem kam chodí teenageři kouřit, bezdomovci spát a majitelé psů venčit.

Druhý výstup nebyl nikdy dokončen protože nebyl potřeba, a ani dnes není důvod, aby zde byl zazděný a blokoval tak dokončení tohoto bloku. Je možné odbourat zasypanou část až k zastropení tubusu metra. Ventilační šachta která je v severní části bude zachována. Na odkopaném pozemku je možné postavit parkovací patro s kapacitou přes 100 stání, které bude v úrovni ulice Mrštíkova, z níž bude i přístupné. To by pomohlo uvolnit ulice od zaparkovaných automobilů a je zde i možnost dostavět obchodní parter o hloubce 5 - 10m před tyto garáže. Na nich bude dostavěn bytový dům, který dotvoří blok. Střecha parkovacího patra bude používána opět jako park, tentokrát s vizuální kontrolou obyvatel domu.

KD Barikádníků

stavba započala v roce 1945 a byla dokončena v roce 1946 a je dodnes, i přes svůj špatný technický stav, hojně využíván. KD má bohatou historii, před rokem 1989 se zde pořádaly undergroundové koncerty, začínala zde mimo jiné kapela Arakain.

Problém je zde s nedostatkem prostor zázemí KD, jako šatny a jiné technické prostory. To je v návrhu řešeno vyhrazením prostorů v suterénu parkovacích garáží bytových domů a části parteru. Prostory jsou přístupné jak z ulice Mrštíkova od hlavního vchodu KD, tak i zadním vstupem do mezipatra z ulice Běčvářova.

Samozřejmostí je kompletní rekonstrukce, která vzhledem k tradici místa a využitelnosti KD má smysl. Severní přílepy budou strženy a na místo nich bude zřízen průchod pro pěší s álejí, který výrazně zlepší pěší propustnost územím.

Strašnický zámek

Malá budova se 2 podlažími postavená v roce 1877 jako základní škola, byla využívána od roku 1950 jako místní sídlo SNB a dnes je sídlem služebny Policie ČR. Pro potřeby Policie ČR je to prostor vyhovující, avšak s nedostatkem místa pro skladování dokumentace, to lze vyřešit půdní vestavbou v rámci rekonstrukce podkroví.

Minigolf

Areál minigolfu byl zbudován v roce 2010. Minigolfové hřiště je oplocené, což je v naprostém rozporu s otevřeností veřejného parku. Pro několik málo hráčů, kteří tuto investici za 17 mil. Kč využívají jsou náklady na údržbu a ostrahu značně vysoké. Řešením by bylo odstranit ploty, minimálně pak za cestu pro pěší, která prochází přes oplocený areál hřiště a není ji možno stále využívat. Odsunutím plotu se také docílí odstranění bariéry mezi parkem a severní stranou Zámku.

NAVRHOVANÉ OBJEKTY



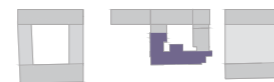
BYTOVÉ DOMY

Dva se nachází v západní části, je zde 52 bytů (32 a 20). Domy jsou řešeny jako chodbové s přímým napojením do podzemních garáží, mají 5 NP (zvýšený komerční parter a 4 patra bytů) přístup do objektů je z ulice Mrštíkova. Západní objekt je postaven nad tunelem metra který překonává mostovou konstrukcí umístěnou v parteru, jejíž konstrukce určuje svým rytmem parter celého náměstí.



KANCELÁŘSKÝ OBJEKT

Hlavní část objektu přiléhá k ulici V Olšínách, ze které je vstup. Z hlavního objektu vyběhají dvě křídla která, spolu s bytovým domem severně, utváří malý průchozí blok. Hlavní hmota objektu má zvýšené 1NP s mezaninem a 4 další NP kancelářských ploch. Menší křídla jsou dvou podlažní, kdy obchodní parter reaguje na k jihu se svažující terén. Východní křídlo navíc tvoří v parteru vestibul metra. Z hlavního objektu je přístup do dvou PP garáží, která jsou přístupná z ulice V Olšínách.



ZÁKLADNÍ UMĚLECKÁ ŠKOLA A ZÁJMOVÁ UMĚLECKÁ ŠKOLA

Současná ZUŠ v Olešské ulici je v návrhu přesunuta do budovy Staré strašnické školy, která vyhovuje lépe prostory i dopravní dostupností. ZUŠ je umístěna ve 2. a 3. NP. V 1. NP se nachází prostory pro zájmovou činnost široké veřejnosti nejen z řad dětí. Vstup do budovy je zachován z ulice V Olšínách. Schodiště za vstupem bylo zrušeno a přesunuto před budovu do ulice V Olšínách, kde vytváří zvýšenou platformu s pobytovou částí.



MATEŘSKÁ ŠKOLKA

Třípatrová funkcionalistická přístavba secesní školy se stává základem mateřské školky pro 120 dětí. Severně je rozšířena novou částí, která je napojena na podzemní parkovací patro. V 1NP se nachází zázemí a jídelna s přípravnou pokrmů.

8 tříd je rozděleno do čtyřech oddělení v 2. a 3. NP. Každá dvě oddělení mají na patře společnou vnitřní hernu. Ke školce náleží venkovní oplocené hřiště východně od školky o ploše 600 m².



MEDIATÉKA

Objekt mediatény se skládá ze dvou částí. První se nachází v nejsevernější části secesní školy kde je v parteru i vstup z náměstí. Severní fasáda vrůstá do nové přístavby a stává se interiérovou zdí se zachováním všech otvorů, kdy se z jednoho okenního otvoru stává průchod, na který navazuje můstek propojující starou a novou část.

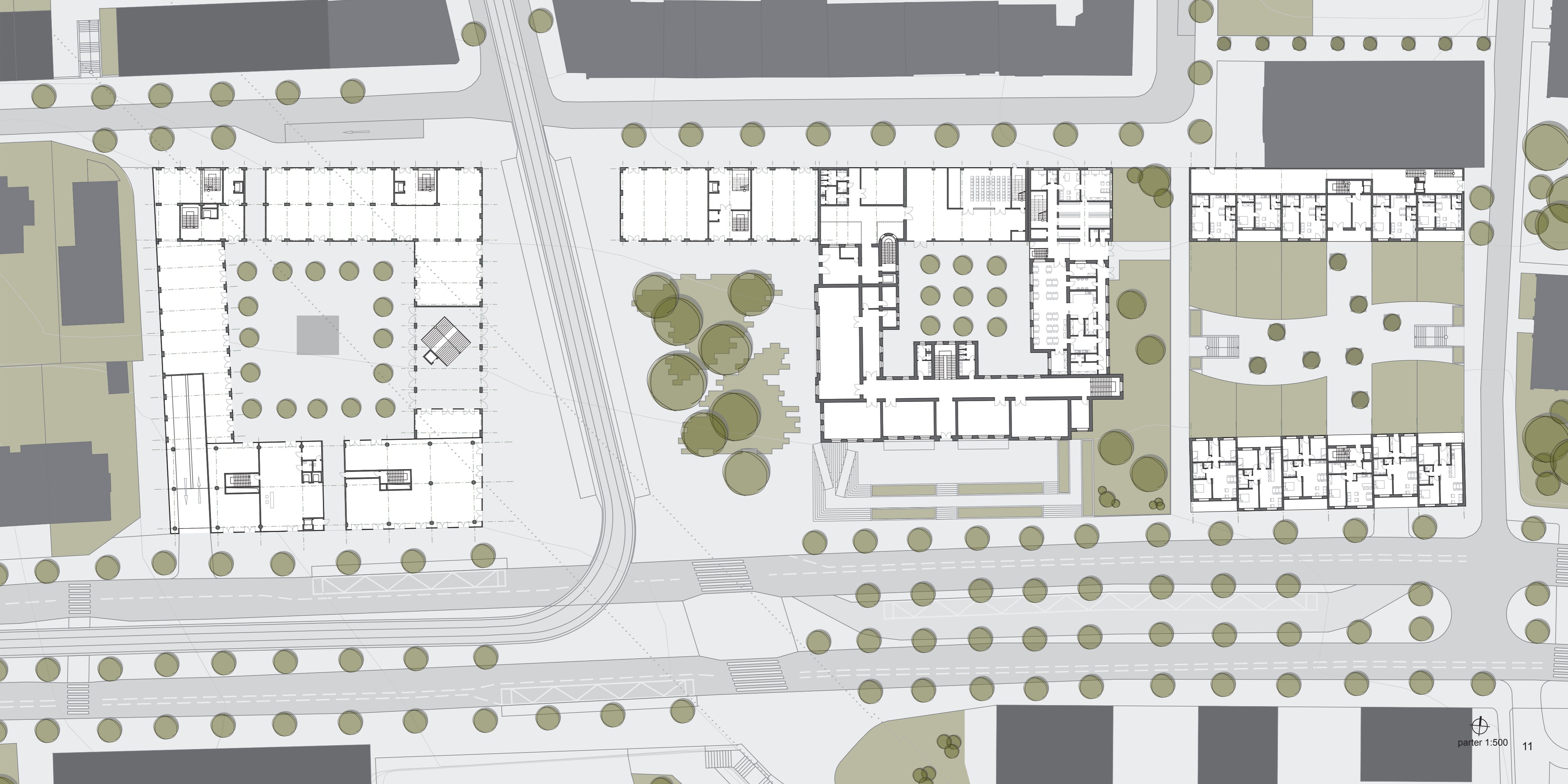
Mediatéka novou hmotou uzavře dvůr školy, přístupný z 1 NP, který bude sloužit jako venkovní atrium pro studium a relaxaci.

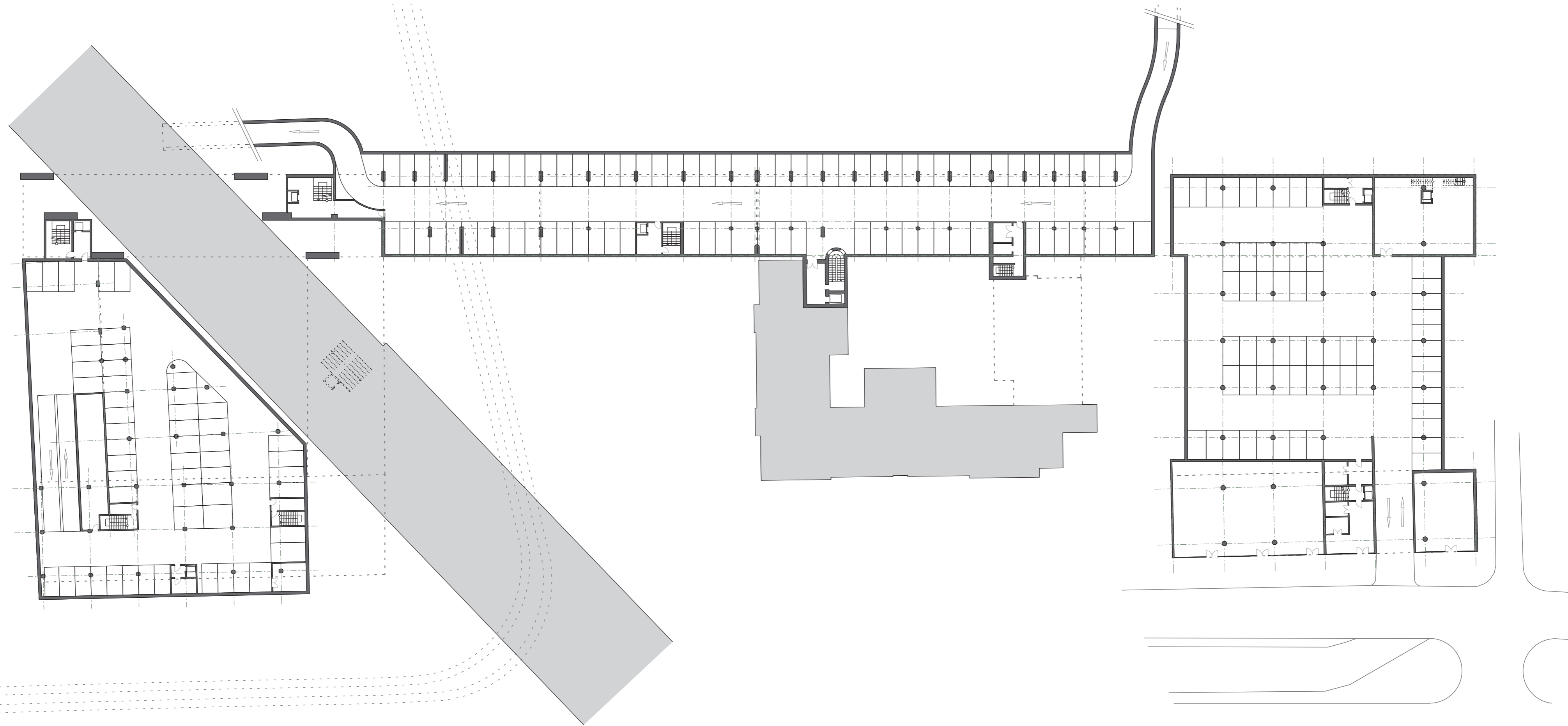


PAVLAČOVÉ BYTOVÉ DOMY

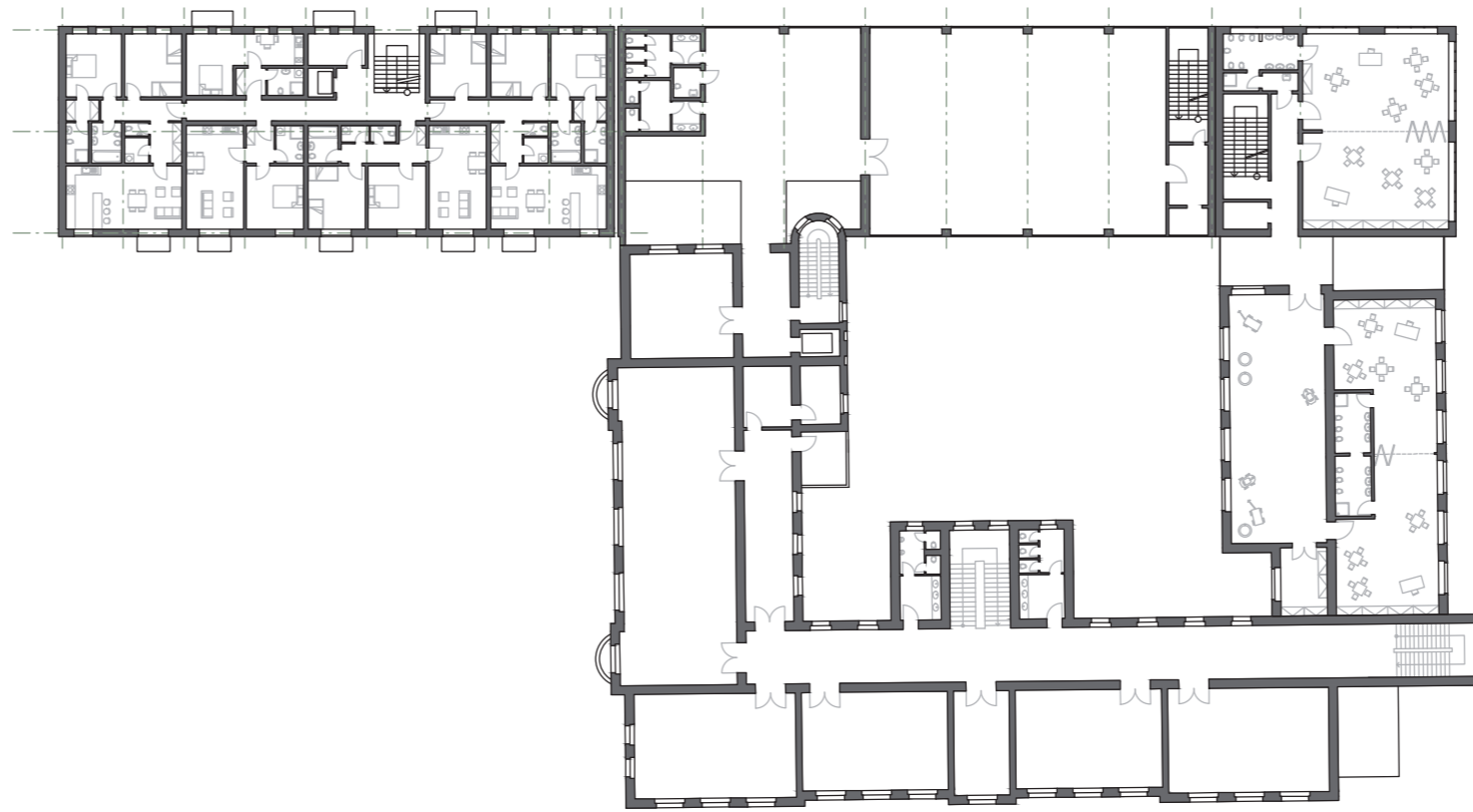
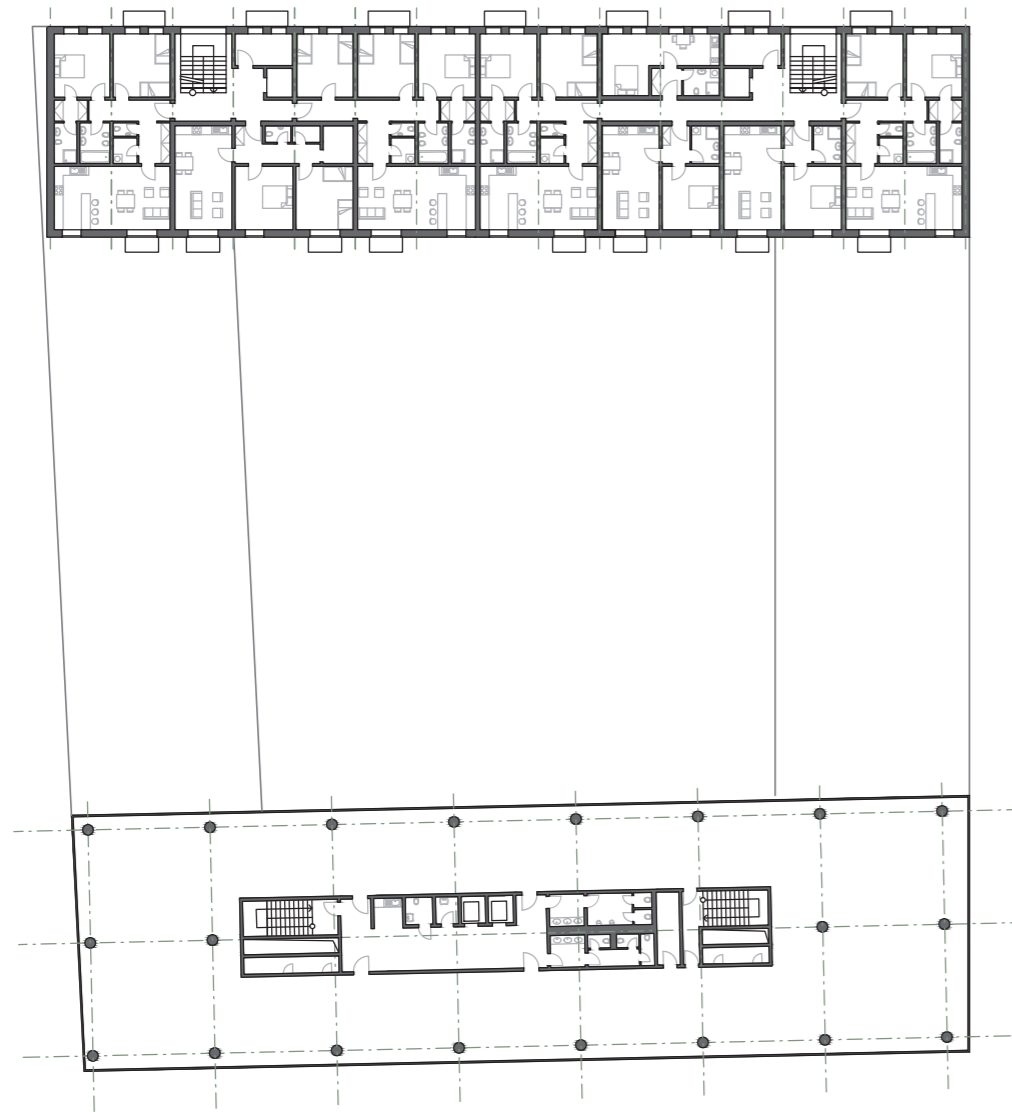
Na místě bývalé tržnice dochází k rozvolnění zástavby. Bytové domy mezi sebou mají zvýšený otevřený prostor nad garážemi, který je využit jako zahrady bytů v přízemí a společný prostor obou domů.

Jižní dům je přístupný z ulice V Olšínách, kde se v parteru nachází i komerční plochy a vjezd do podzemních garáží. Severní dům je přístupný ze dvora. Část parkingu a parteru severní budovy je vyhrazena jako provozní prostory KD Barikádníků.

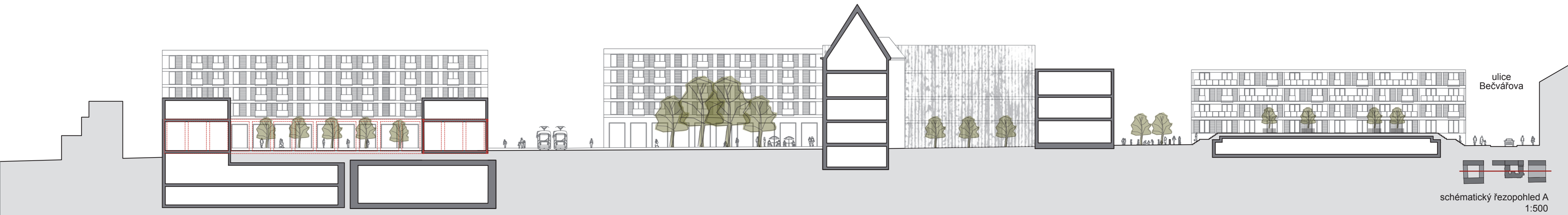




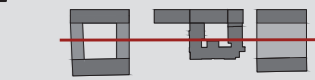
řešení garážových prostor 1:500



typické NP 1:500

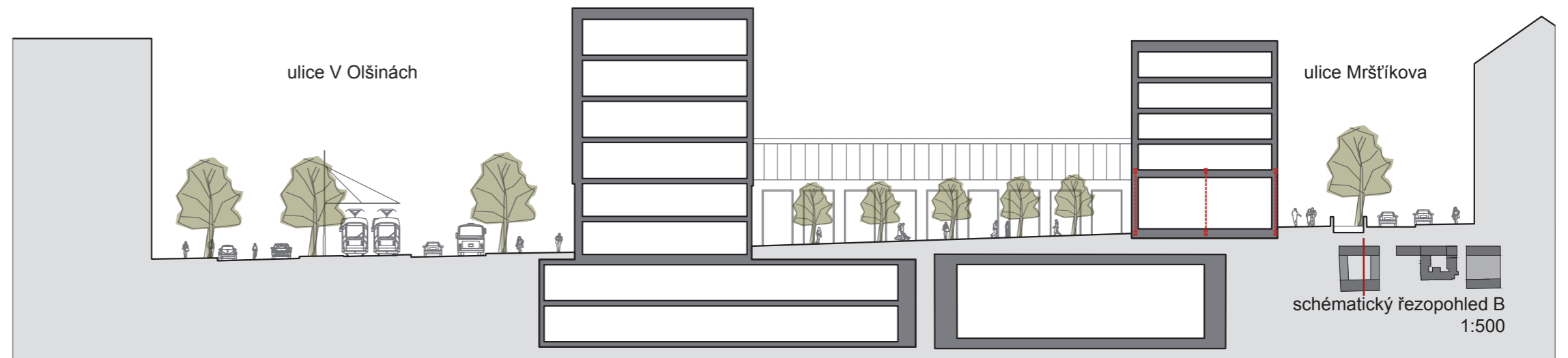


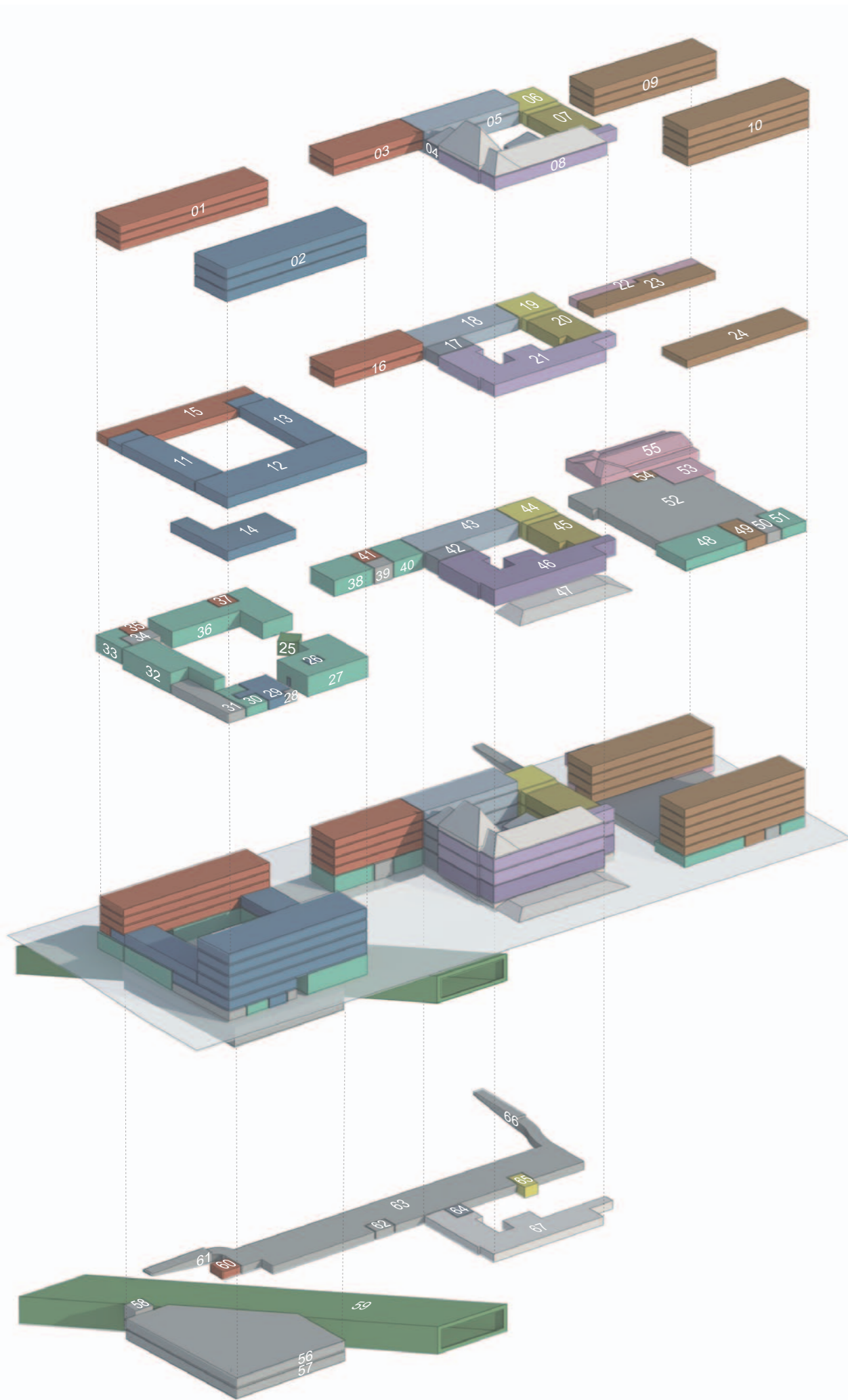
ulice
Bečvářova



schématický řezopohled A
1:500







- 01 24 byt. jednotek (12x 3+kk, 3x 4+kk, 6x 2+kk, 3x ateliér 2+kk)
- 02 kancel. plochy celkem 3000 m2 HPP
- 03 10 byt. jednotek (4x 3+kk, 2x 4+kk, 2x 2+kk, 2x ateliér 2+kk)
- 04 malý studijní sál
- 05 2 velké studijní sály
- 06 2 třídy školky po 15 dětech
- 07 2 třídy školky po 15 dětech a herna
- 08 ZUŠ 16 menších učeben
- 09 18 byt. jednotek (3x 4+kk, 4x 3+kk, 8x 2+kk, 3x 2+1)
- 10 24 byt. jednotek (4x 4+kk, 6x 3+kk, 10x 2+kk, 4x 2+1)

- 11 kancel. plocha 574m² HPP
- 12 kancel. plocha 1000m² HPP
- 13 kancel. plocha 570m² HPP
- 14 kancel. plocha 390m² HPP
- 15 8 byt. jednotek (1x 3+kk, 4x 2+kk, 3x ateliér 2+kk)
- 16 10 byt. jednotek (4x 3+kk, 2x 4+kk, 2x 2+kk, 2x ateliér 2+kk)
- 17 malý studijní sál
- 18 velký studijní sál
- 19 2 třídy školky po 15 dětech
- 20 2 třídy školky po 15 dětech a herna
- 21 ZUŠ 6 velkých učeben
- 22 zázemí KD Barikádníků
- 23 5 byt. jednotek (5x 2+kk)
- 24 6 byt. jednotek (3x 4+kk, 2x 3+kk, 1x 2+kk)
- 25 vstup do stanice metra Strašnická

- 26 únikové schodiště admin. budovy
- 27 komer. plocha s mezaninem 920m² HPP
- 28 výstup z garáží
- 29 vstup a lobi admin. budovy
- 30 komer. plocha 132m² HPP
- 31 vjezd výjezd z garáží
- 32 komer. plocha 390m² HPP
- 33 komer. plocha 92m² HPP
- 34 výstup z garáží do dvora
- 35 vstup do byt. domu
- 36 komer. plocha 665m² HPP
- 37 vstup do byt. domu
- 38 komer. plocha 278m² HPP
- 39 výstup z garáží do náměstí
- 40 komer. plocha 171m² HPP
- 41 vstup do bytového domu
- 42 vstup do mediátéky
- 43 mediátéka
- 44 zázemí školky
- 45 zázemí školky a jídelna
- 46 umělecká škola
- 47 pobytové schodiště
- 48 komer. plocha 410m² HPP
- 49 vstup do byt. domu
- 50 vjezd a výjezd do garáží
- 51 komer. plocha 135m² HPP
- 52 garáže 60 stání
- 53 zázemí KD Brikádníků
- 54 vstup do garáží z byt. domu
- 55 KD Barikádníků

- 56 garáže 54 stání
- 57 garáže 56 stání
- 58 přístup do garáží
- 59 tunel metra A
- 60 přístup do garáže z byt. domu
- 61 výjezd do ulice Mrštíkova
- 62 přístup do garáží z náměstí
- 63 parking 85 míst
- 64 přístup do garáží z mediátéky
- 65 přístup do parkingu ze školky
- 66 vjezd z ulice Saratovské
- 67 suterén školy

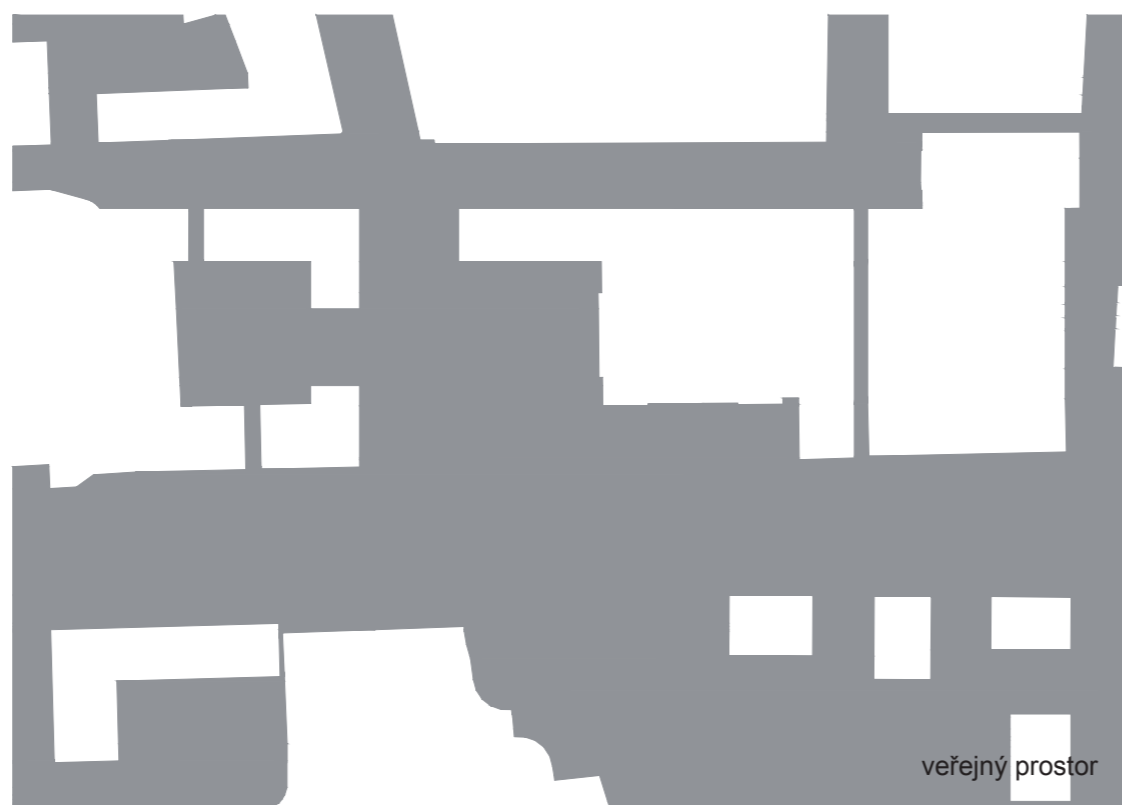
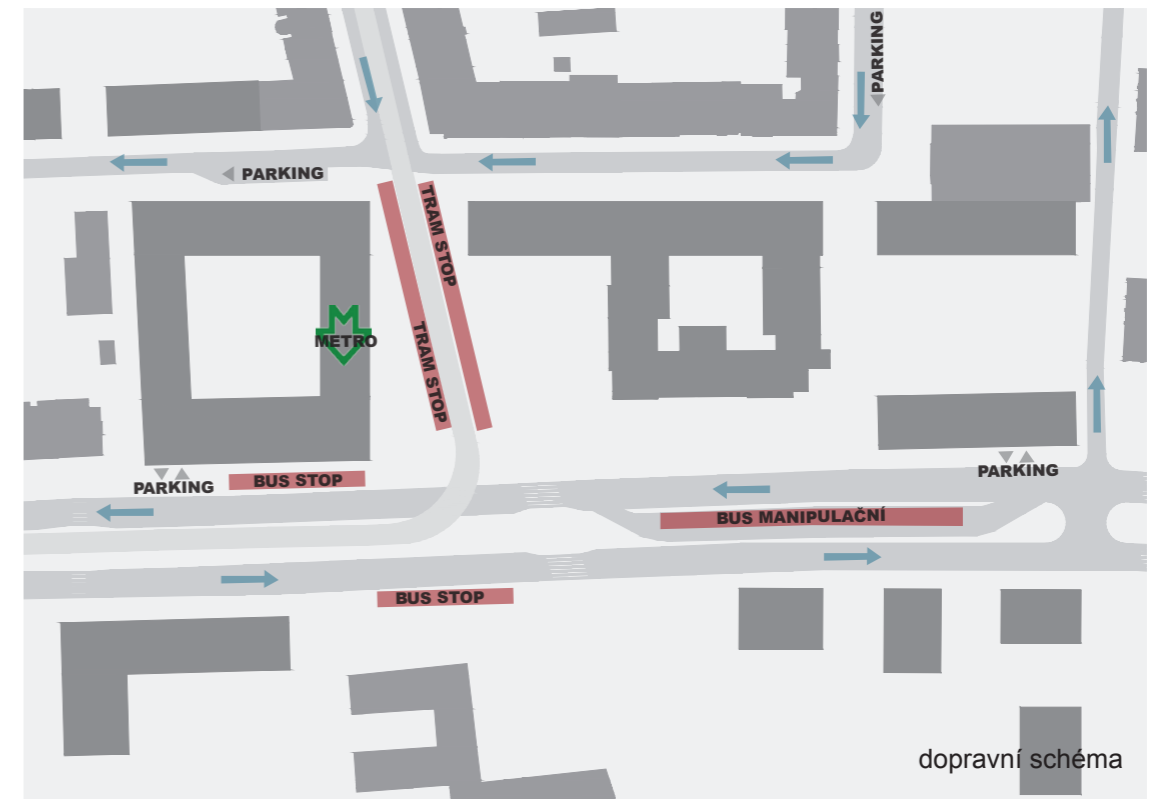
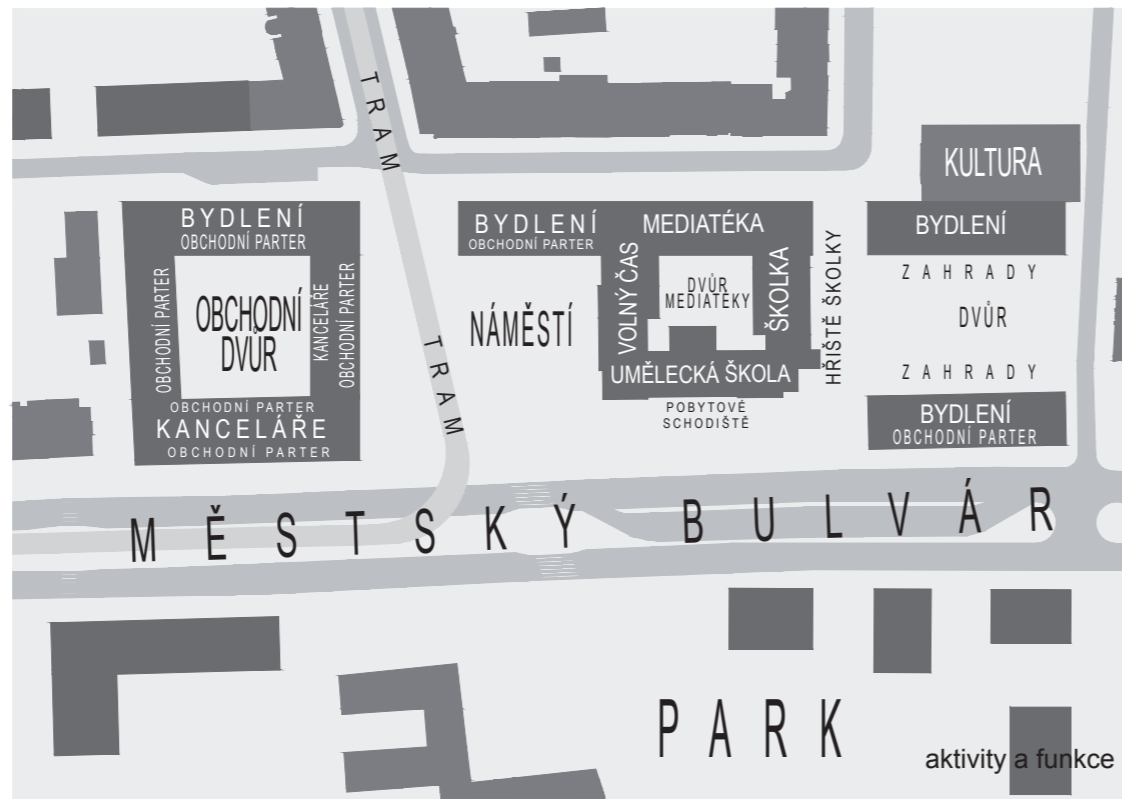
- kancelářské plochy
- komerční plochy
- garážové plochy
- bydlení chodbový dům
- bydlení pavlačový dům
- metro A
- prostory KD Barikádníků

- Základní umělecká škola
- umělecká škola
- prostory školky ve staré budově
- prostory školky v přístavbě
- prostory mediátéky ve staré škole
- prostory mediátéky v přístavbě

Celková bilance výstavby:

105 byt. jednotek:	- 4+kk x 17	(16%)
	- 3+kk x 33	(31%)
	- 2+kk x 38	(36%)
	- 2+1 x 7	(7%)
	- ateliér 2+kk x 10	(10%)

5534 m² HPP kancel. ploch
 3183 m² HPP komer. ploch
 255 garážových stání







STRANOVIA

UMĚLECKÁ
KATEDRA

UMĚLECKÁ
ŠKOLA







