

DIPLOMNÍ PROJEKT  
**SPOLEČENSKÉ A KULTURNÍ CENTRUM EDEN**

ATELIÉR DOC. AKAD. ARCH V. SOUKENKY  
**VĚRA FIVEBROVÁ**

# OBSAH

**ANOTACE**

**ZADÁNÍ**

**LOKALITA**

**FOTODOKUMENTACE**

**HISTORIE**

**PODKLADY**

**STAVEBNÍ PROGRAM**

**AUTORSKÁ ZPRÁVA**

**MATERIÁLY**

**SITUACE ŠIRŠÍCH VZTAHŮ**

**SITUACE**

**PŮDORYSY**

**ŘEZY**

**POHLEDY**

**ARCHITEKONICKÝ DETAIL**

**VIZUALIZACE**

**PODĚKOVÁNÍ A ZDROJE**

**ČESKÉ VYSOKÉ UČENÍ TECHNICKÉ V PRAZE****FAKULTA ARCHITEKTURY**

**AUTOR, DIPLOMANT:** Bc. Věra Fivebrová  
AR 2013/2014, LS

**NÁZEV DIPLOMOVÉ PRÁCE:**  
(ČJ) SPOLEČENSKÉ A KULTURNÍ CENTRUM EDEN

(AJ) SOCIAL AND CULTURAL CENTER EDEN

**JAZYK PRÁCE: ČJ**

<b>Vedoucí práce:</b>	<b>Doc. Akad. arch. Vladimír Soukenka</b>
<b>Oponent práce:</b>	<b>Ústav: Ústav interiéru a výstavnictví 15115</b>
<b>Klíčová slova</b> (česká):	kulturní centrum, společenské centrum, Eden, Praha
<b>Anotace</b> (česká):	Kulturní dům Eden je již řadu let problémem Prahy 10. Současná stavba je uzavřená a několik let chátrá. Předmětem této práce je návrh nového společenského a kulturního centra v problematické lokalitě sevřené mezi rušnou křižovatkou a obchodním centrem. Součástí projektu je návrh na využití přilehlého veřejného prostoru.
<b>Anotace</b> (anglická):	Cultural center Eden is a long term problem for Prague 10. Current building is closed and it is not used anymore. The subject of this diploma thesis is a design of a new social and cultural center in a problematic locality between the busy crossroad and the shopping center. This thesis includes a design of a surrounding public space.

**Prohlášení autora**

Prohlašuji, že jsem předloženou diplomovou práci vypracoval samostatně a že jsem uvedl veškeré použité informační zdroje v souladu s „Metodickým pokynem o etické přípravě vysokoškolských závěrečných prací.“

*(Celý text metodického pokynu je na [www.FA.studium/ke-stazeni](http://www.FA.studium/ke-stazeni))*

V Praze dne

podpis autora - diplomanta

České vysoké učení technické v Praze, Fakulta architektury

## ZADÁNÍ diplomové práce

Mgr. program navazující

jméno a příjmení:

**Věra Fiverová**

datum narození:

akademický rok / semestr:

**2014 semestr letní**

ústav:

**Interiéru a výstavnictví 15115**

vedoucí diplomové práce:

**doc. akad.arch. Vladimír Soukenka**

téma diplomové práce:

**Společenské a kulturní centrum  
EDEN**

viz přihláška na DP

### zadání diplomové práce:

1/popis zadání projektu a očekávaného cíle řešení

Navrhnout na místo uzavřeného kulturního domu v Praze 10 Vršovicích kulturní stavbu s organickým propojením společenských funkcí a vazbou na úpravu parteru. Návrhem vlastního stavebního programu vyřešit funkční návaznosti na přilehlé nákupní středisko TESCO, sportovní stadion SLÁVIA i Obecní úřad Prahy 10.

Výsledná studie bude obsahovat:

- víceúčelový sál s rovnou podlahou o ploše 400 m<sup>2</sup>
- min. tři výukové a spolkové prostory 50 m<sup>2</sup>
- min. tři administrativní prostory 20 m<sup>2</sup>
- restauraci se sezonním provozem v exteriéru s kapacitou 65 + 40 míst

2/popis závěrečného výsledku, výstupy a měřítka zpracování

- Sítnice širších vztahů 1 : 1000
- Sítnice a dopravní řešení 1 : 500
- Půdorysy 1 : 200
- Řezy 1 : 200
- Pohledy 1 : 200
- Architektonický detail 1 : 10
- Specifikace užitých materiálů a barevnosti
- Prostorová zobrazení s včleněním do fotografie

3/seznam dalších dohodnutých částí projektu (model)

- Hmotový model 1 : 500

Datum a podpis studenta

10.4.2014 Fiverová

Datum a podpis vedoucího DP

*Soukenka*

Datum a podpis děkana FA ČVUT

*Jačur*



# FOTODOKUMENTACE



# HISTORIE

## VRŠOVICE

- první zmínka o Vršovicích pochází z roku 1088 a nachází se v zakládací listině vyšehradské kapituly

- 13. století - kromě vyšehradské kapituly vlastní Vršovice i světští vlastníci

- 14. Karel IV. - po jeho nařízení o pěstování vinné révy na vrších v okolí Prahy, dochází ve Vršovicích k dalšímu rozvoji vinařství - změna krajinného rázu

- 1620 - rozkvět Vršovic až do období třicetileté války, kdy byla vesnice zničena saskými a švédskými vojsky

- Vršovice poté vlastní Štenberkové až do roku 1797, kdy je koupí Jakub Wimmer za 200 tisíc zlatých; Wimmer obnovuje vinice, zavádí moderní metody v zemědělství, zakládá sady

- pro cestu z města do Vršovic se využívala brána sv. Jana na dnešním náměstí I.P. Pavlova, poté, co byla zarděna byla využívána brána Žitná, na konci Žitné ulice; od brány až do centra Vršovic se dalo dojít po Palackého ulici (dnešní ulice Ruská a Moskevská) asi za 20 minut

- v 19. st. nastává výrazný hospodářský a stavební rozvoj; na počátku století byla obec převážně zemědělská, v jeho polovině se už tisícovka tamnějších obyvatel zabývá obchodem, řemeslem či živností

- 1872 - na Vršovické nádraží přijíždí první vlak z Vídně

- 1874 - osvětlení ulic petrolejovými a plynovými svítilnami

- 1880 - budování kanalizace a zavedení vody v vinohradského vodovodu do 11 veřejných kašen (později nahrazeny pumpami)

- 1899 do Vršovic přijíždí první tramvaj

- koncem 19. st. mají Vršovice vlastní policejní expozituru, poštovní úřad a začátkem 20. st. i c.k. okresní soud

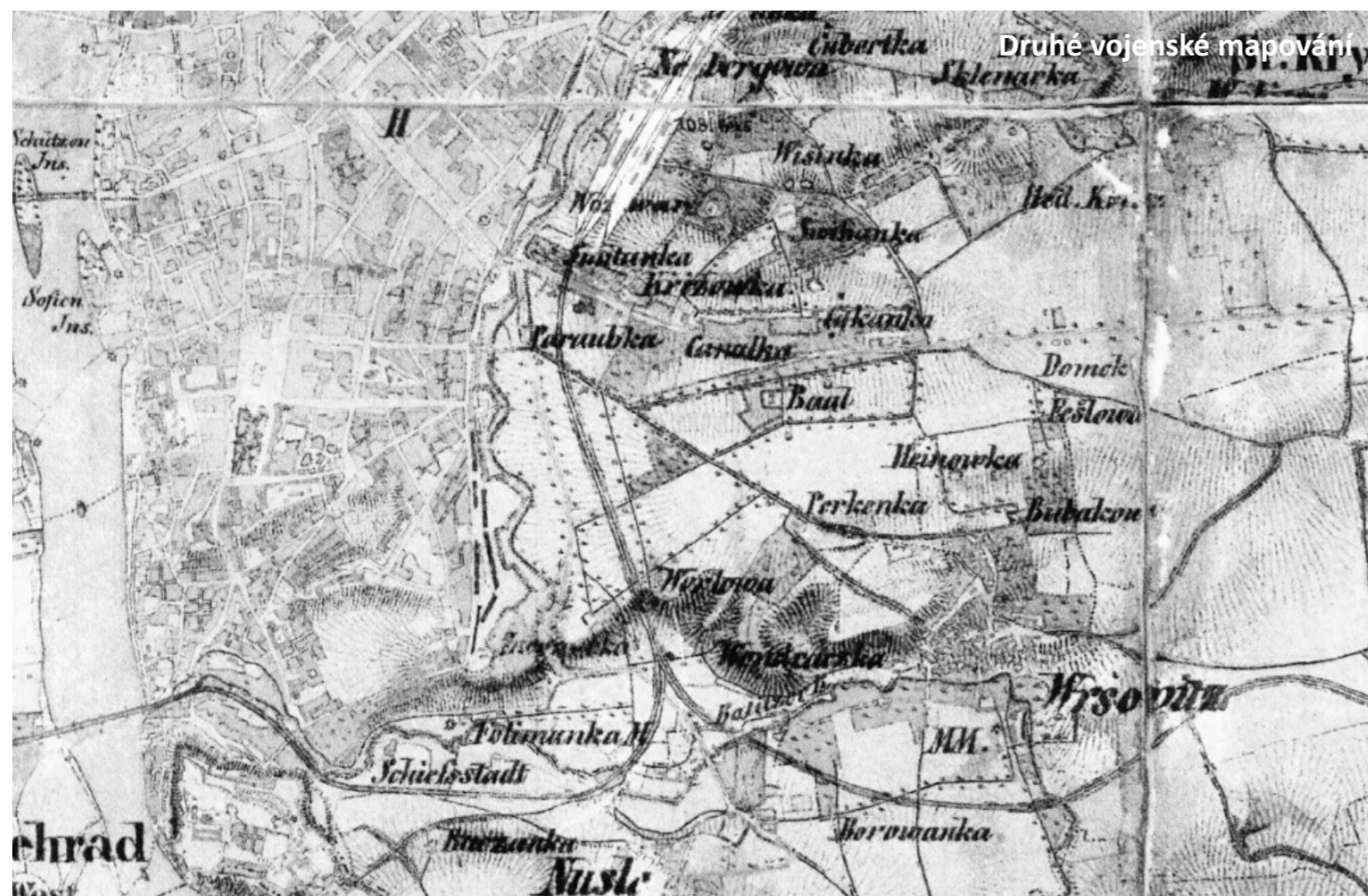
- 1894 - vypracován územní plán - v okolí Míčánek se budou stavět rodinné domy, v Edenu levné dělnické byty, na jihu obce a podél železnice stavby průmyslové - městská zástavba vzniká od náměstí Svatopluka Čecha

- na přelomu 19. a 20. století, kdy se obec stane městem, má již 13580 obyvatel a 420 domů převážně městského typu

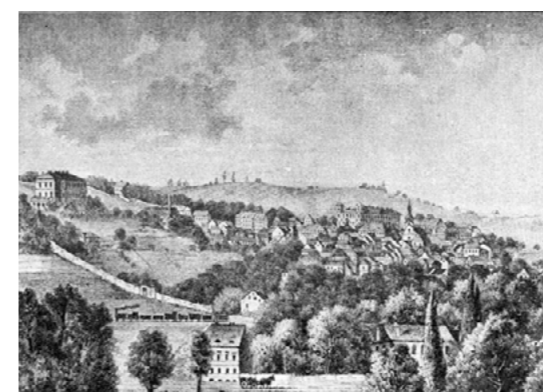
- 1922 Vršovice se stávají součástí Prahy

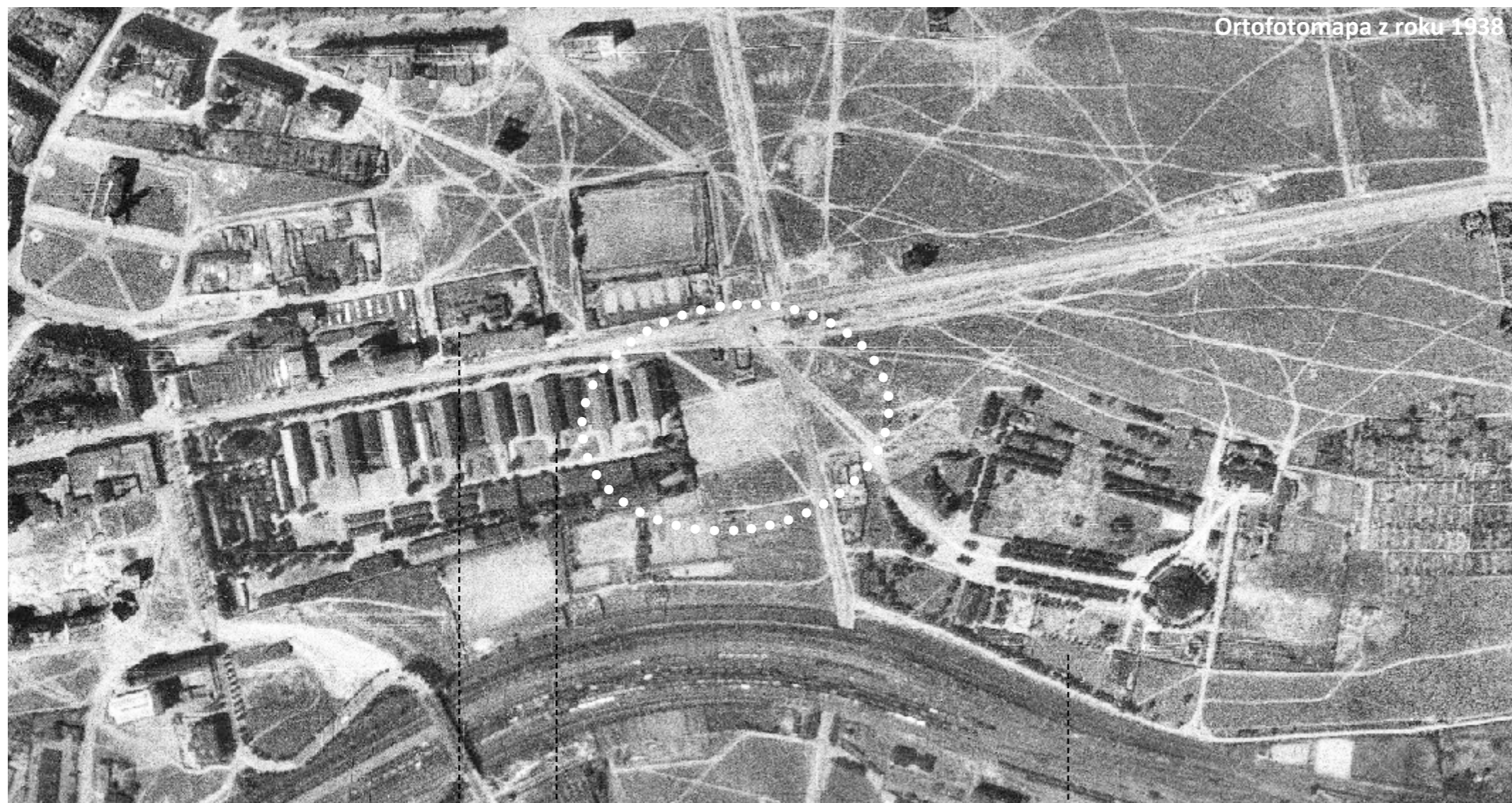


Müllerovo mapování 18.st.



Druhé vojenské mapování





Ortofotomapa z roku 1938

## ÚZEMÍ

### Waldesova továrna

- firma na výrobu drobného kovového zboží (později se hlavním artiklem stane patentní knoflík zvaný Koh-i-noor), založená v roce 1902 Jindřichem Waldesem a Hynkem Pucem
- v roce 1907 se továrna přemísťuje z Karlína do Vršovic
- před první světovou válkou zaměstnává továrna 600 dělníků
- v době první světové války se Waldeska přeorientuje a vyrábí náplně do granátů, přilby a zásobníky na náboje
- německá okupace během druhé světové války rozkvět firmy přeruší (továrna přejmenována na Koh-i-Noor; Waldes zavřen do koncentračního tábora)
- 1946 - továrna znárodněna, v 50. letech rozšířena
- 1994 - privatizace - podnik získala KOH-I-NOOR a.s., která navazuje na tradici firmy

### Vozatajské kasárny

- podle branného zákona z roku 1868 byla vojenská služba v Rakousku-Uhersku povinná po dobu tří let
- rozlehlý objekt vozatajských kasáren se štábními budovami, baráky mužstva a byty důstojníků, stájemi a několika sklady, stál od roku 1888 u železniční tratě v Edenu
- po vzniku republiky sídlil ve vršovických kasárnách 1. vozatajský prapor a po zrušení vozatajstva v roce 1933 patří kasárna 1.čsl. automobilnímu praporu
- vršovická kasárna se zachovala až do poloviny sedmdesátých let 20. století, dodnes se zachovala pouze jediná stavba

### Zábavní park Eden

- po roce 1918 zaznívají názory, že k hlavnímu městu republiky patří zábavní park
- v roce 1922 je lunapark otevřen pro veřejnost
- v areálu byly promenády, laguna s gondolami, jezero s lodičkami, restaurace, kavárny a také atrakce - houpačky, kolotoče, střelnice, pět kilometrů dlouhá horská dráha, vodní tobogány...
- součástí areálu byla i tančírna a divadlo
- lunapark však začne mít finanční potíže, problémy jsou také s pronajatými pozemky na kterých park leží, v 30. letech chátrá a definitivně je uzavřen v roce 1946







## ÚZEMÍ

### Slávistický stadion

- SK Slavia existuje od roku 1893
- do Vršovic přichází z Lenté v roce 1953 (stavba stadionu zahájena o pět dříve v místě bývalého rybníku zábavního parku Eden)
- 1967 - 1977 je podle projektu Cyrila Manddela v Edenu vybudován na ploše 30ha náš tehny největší a nejmodernější sportovní areál; hlediště fotbalového stadionu pojme až 40000 diváků, dále zde stála víceúčelová hala, kuželna, později plavecký stadion a haly pro další sportovní zařízení
- od 70. let úvahy o novém stadionu, 1989 demolice tribuny
- v roce 2008 vybudován nový stadion o kapacitě 21000 sedících diváků

### Vršovická sídliště

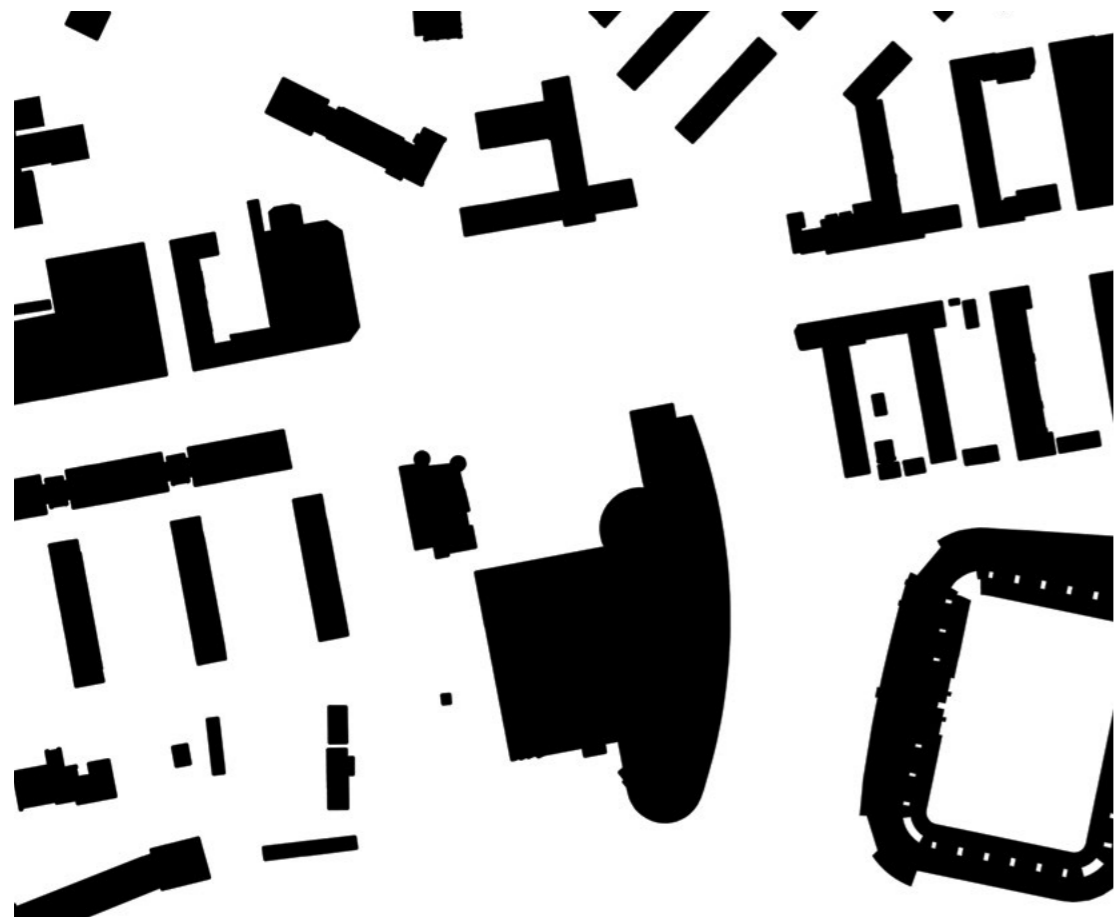
- krátce po druhé světové válce, přesněji v roce 1947, se začíná stěvet "na zelené louce", od Edenu směrem ke Strašnicím
- sídliště mělo 115ha, svou rozlohou bylo tehdy největší v Praze
- touto zástavbou byla vytvořena nová městská třída - v té době třída SNB

- sídliště Vlasta bylo postaveno naproti Koh-i-nooru, na místě bývalých vozatajských kasaren, během 70. let spolu s budovami obvodního úřadu

### Kulturní dům Eden

- v roce 1980 rozhodl Obvodní národní výbor Praha 10, že společně s 11 připojenými obcemi vybuduje vlastní kulturní dům
- projekt vypracovali architekti Hana a Dalibor Peškovi
- po dokončení měl dům tři provozy - víceúčelový sál (600 míst v řadách, 550 při stolovém uspořádání), kino (291 pevných sedadel) a restauraci (105 míst)
- od roku 2000 je uzavřen a nyní chátrá



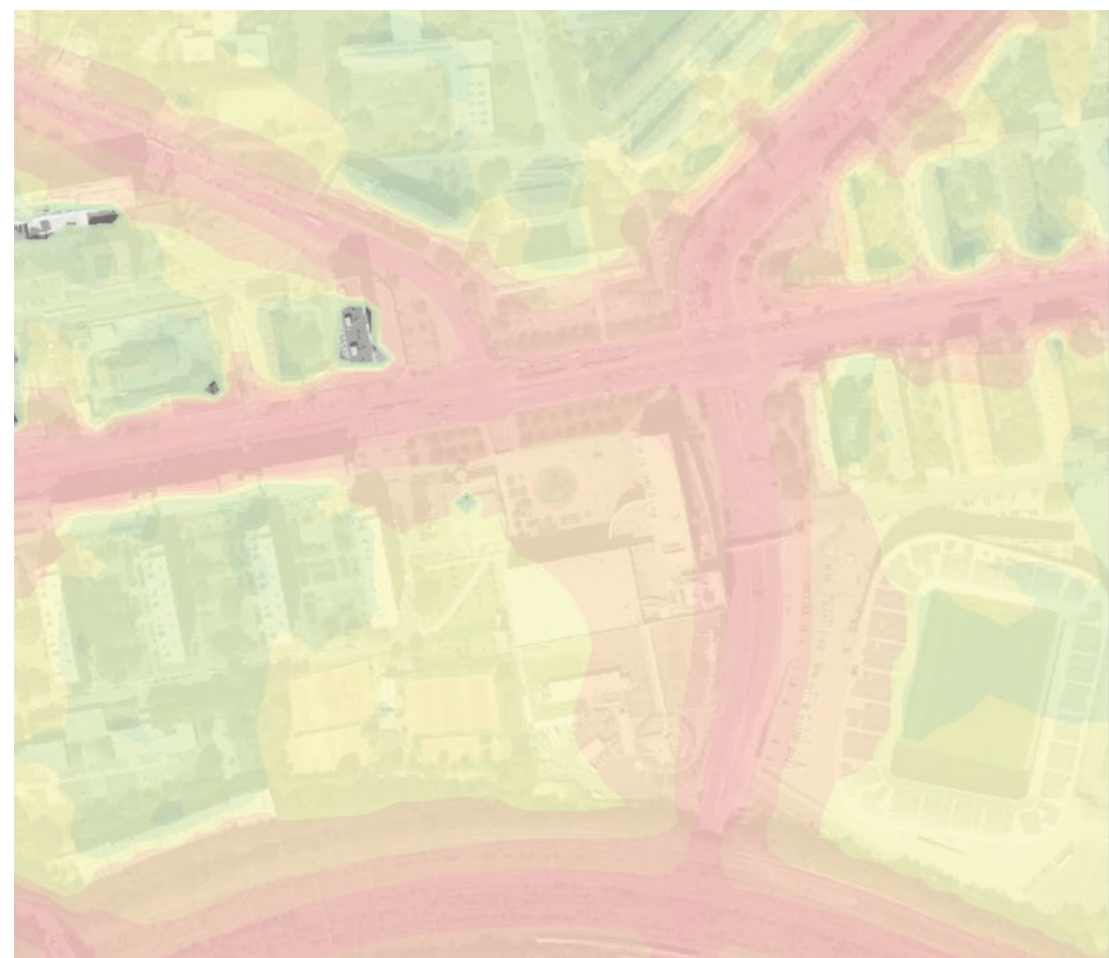


### ZASTAVĚNOST ÚZEMÍ SWARZPLAN



### FUNKČNÍ VYUŽITÍ ÚZEMÍ

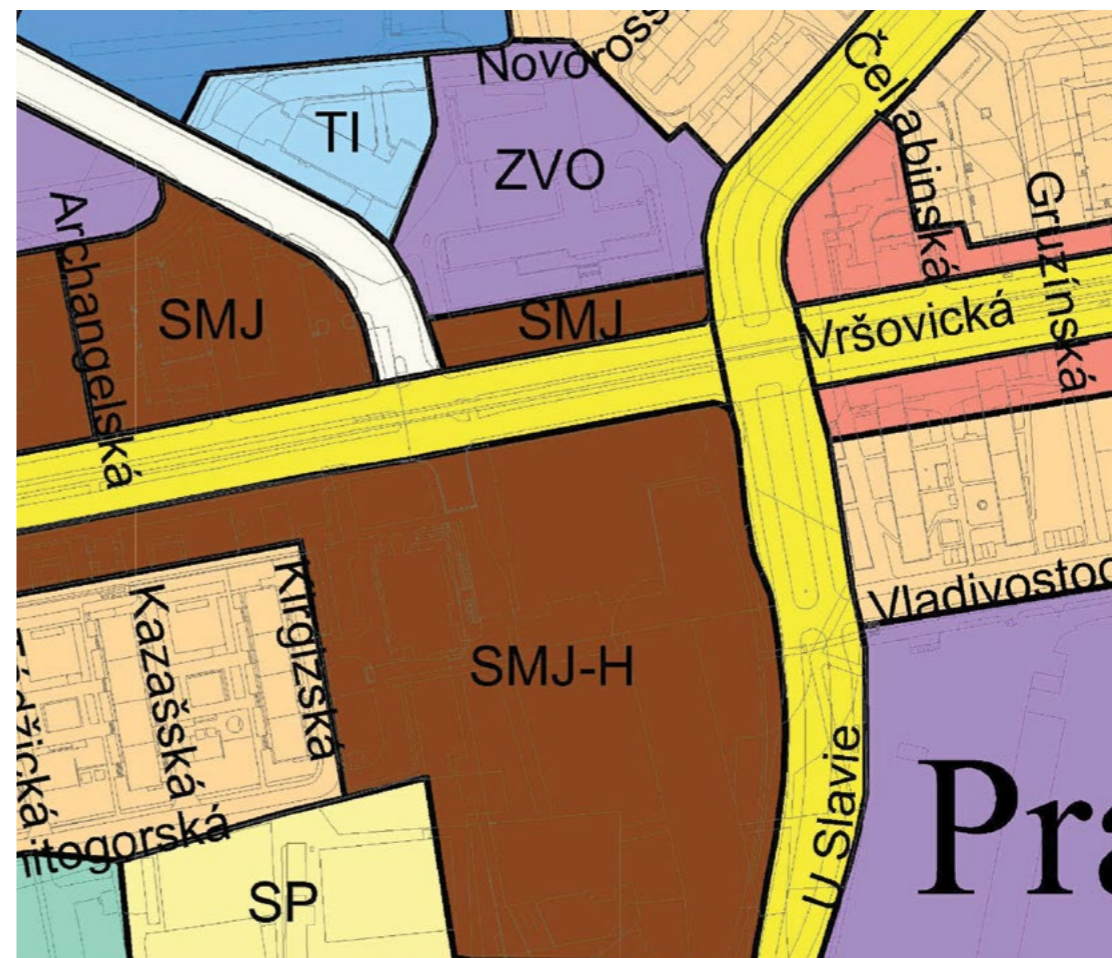
- Bydlení
- Občanská vybavenost veřejná
- Občanská vybavenost komerční
- Průmysl a sklady
- Veřejná zeleň
- Soukromá zeleň
- Veřejná prostranství
- Komunikace
- Ostatní
- Voda



### HLADINA HLUKU

- Hladina hluku - den (6:00 - 22:00)\_vse
- do 40
  - do 45
  - do 50
  - do 55
  - do 60
  - do 65
  - do 70
  - do 75
  - více než 75 dB

Největší hlukové zatížení přichází ze silničních komunikací U Slavie a Vršovická. Toto ukazuje vysokou intenzitu individuální automobilové dopravy v těchto ulicích, které tvoří významné bariéry v území. Další hluk přichází z ulice Kodaňská a z jihu, od železniční trati.



### ÚZEMNÍ PLÁN

- OB Čisté obytné
- VO Všeobecně obytné
- SMJ Smíšené městského jádra
- VS Všeobecně smíšené
- SP Sportu
- ZO Zvláštní komplexy
- VV Veřejné vybavení
- Doprava
- TI Technické vybavení
- Zahrady
- IZ Izolační zeleň

# STAVEBNÍ PROGRAM

Stavební program společenského a kulturního centra vychází z faktu, že budova s takovým komplexním zaměřením v oblasti Vršovic dosud chybí. Původní kulturní dům přestal být využíván, je uzavřen a chátrá. V oblasti Vršovic se jiná stavba, která by se dala využívat ke komplexním kulturním účelům nenachází.

Knihovna byla zahrnuta do stavebního programu proto, že nejbližší knihovnou, je knihovna Dům čtení ve Strašnicích s nízkou kapacitou knihovních jednotek a na poměrně odlehleém místě. Jiná pobočka knihovny se ve Vršovických nenachází.

Vzhledem k poměrně velké koncentraci lidí v lokalitě, jsem se rozhodla do stavebního programu zahrnout i fitness a sály pro další pohybové aktivity, jako jsou například jóga, tanec nebo aerobik. V sousedství lokality je sice sportovní areál Slavie, ale ten je zaměřený více na skupinové sporty, atletiku a plavání, proto si myslím, že fitness v lokalitě Edenu, v přímém kontaktu s obchodním centrem by bylo využíváno.

Obdobně je to i s případem hudebního klubu a jazykové školy. Podobné provozy se ve Vršovických nenachází v dostatečné míře. Klub je navíc doplněn o venkovní hlediště, které může být využíváno samostatně.

Společenské prostory doplňuje restaurace v přímém kontaktu s parterem.

## Venkovní prostor:

hlediště	600 m <sup>2</sup>
2 terasy	1100 m <sup>2</sup>

## Vstupní prostor:

návštěvníci: vstup, recepce	160 m <sup>2</sup>
šatna	120 m <sup>2</sup>
zaměstanci: vstup, recepce	40 m <sup>2</sup>
denní místnosti	56 m <sup>2</sup>
záchody	42 m <sup>2</sup>

## Kulturní dům:

víceúčelový sál	525 m <sup>2</sup>
foyer	105 m <sup>2</sup>
záchody, úklid	200 m <sup>2</sup>
denní místnosti	60 m <sup>2</sup>
přednáškové místnosti	75 m <sup>2</sup>
sklady	40 m <sup>2</sup>

## Fitness:

posilovna	187 m <sup>2</sup>
sály pro pohybové aktivity	187 m <sup>2</sup>
záchody, úklid	100 m <sup>2</sup>
šatny	50 m <sup>2</sup>
sprchy	40 m <sup>2</sup>
denní místnost	33 m <sup>2</sup>

## Jazyková škola:

učebny	200 m <sup>2</sup>
sklady	30 m <sup>2</sup>
denní místnost	37 m <sup>2</sup>
záchody, úklid	30 m <sup>2</sup>

## Administrativa:

Kanceláře	200 m <sup>2</sup>
sklad	20 m <sup>2</sup>
kuchyňka	10 m <sup>2</sup>
záchody, úklid	30 m <sup>2</sup>

## Knihovna:

knihovna	600 m <sup>2</sup>
denní místnost	25 m <sup>2</sup>
sklady	80 m <sup>2</sup>
záchody, úklid	86 m <sup>2</sup>

## Restaurace:

restaurace	470 m <sup>2</sup>
kuchyně	100 m <sup>2</sup>
sklady	95 m <sup>2</sup>
záchody, úklid	70 m <sup>2</sup>
denní místnost	32 m <sup>2</sup>
šatny, sprchy	20 m <sup>2</sup>
příjem zboží	14 m <sup>2</sup>

## Klub:

klub	590 m <sup>2</sup>
záchody, úklid	125 m <sup>2</sup>
denní místnosti	67 m <sup>2</sup>
šatny, sprchy	25 m <sup>2</sup>
sklady	52 m <sup>2</sup>
DJ	17 m <sup>2</sup>

## Technické zařízení:

strojovna vzduchotechniky	50 m <sup>2</sup>
kotelna, rozvodna elektro	18 m <sup>2</sup>
sprinklery	50 m <sup>2</sup>

## Garáž:

parkovací stání pro 65 automobilů	
parkovací stání pro 4 handicapované osoby	

# AUTORSKÁ ZPRÁVA

## URBANISTICKÉ ŘEŠENÍ

Budovu nového kulturního centra umísťují rovnoběžně s ulicí Vršovická. Opticky budova navazuje na budovu obecního úřadu a dotváří tak uliční čáru a na křižovatce mezi ulicemi U Slavie a Vršovická vytváří chybějící nároží. Hmotově budova graduje od křižovatky směrem k obecnímu úřadu postupným zvýšením o dvě patra.

Budova společenského a kulturního centra odděluje fyzicky i vizuálně prostor frekventované silnice a rušné křižovatky od vnitřní prostoru nově vytvořeného náměstí. Toto náměstí je ze severu vymezeno kulturním centrem, z východu a jihu obchodním centrem a ze západu obytnými budovami. Tato sevřenost okolními budovami náměstí ochraňuje a vytváří tak klidné místo v sousedství rušné křižovatky. Navržený prostor respektuje základní trasy chodců a zachovává je. Tyto cesty potom dělí prostor na část parkovou, částe se zpevněnou plochou před nákupním centrem a velkým venkovním otevřeným hledištěm. Park byl zde znovu navržen i díky přání místních obyvatel, kteří se v průzkumech vyjádřili, že jim chybí původní park, který byl zničen při stavbě obchodního centra. Zpevněná plocha před nákupním střediskem slouží k rozptýlu lidí a zároveň je zde možné pořádat akce obchodního centra. Toto využití má také venkovní hlediště, které může sloužit jen k posezení (přímá návaznost na venkovní zahrádku restaurace) nebo jako hlediště při živých koncertech, promítáních a jiných společenských akcích obchodního centra a kulturního domu.

Navrhované centrum je dobře dostupné městskou hromadnou dopravou – navazuje zde několik linek tramvají a autobusů.

## KONCEPT

Koncept kulturního centra vychází z kontextu místa a navrženého urbanistického řešení. Kulturní centrum stojí na zničeném místě. Místo, které ztratilo svoji idenitu a zůstalo mu jenom jméno. Eden. Dříve zábavní park, kam se sjížděla celá Praha, nyní jen místo, které je vymezeno křižovatkou a obchodním domem.

Nová budova je koncipována jako moderní kabriolet, který vás může přenést do světa zábavy, ale který má už všechny nové vymoženosti současné doby a nabízí mnoho možností kulturního a sportovního vyžití. Zastřešení venkovního prostoru před sálem je vyřešeno markýou s textilií, která poskytuje ochranu před sluncem i deštěm, ale dává také možnost příjemného posezení v otevřeném prostoru.

## NÁVRH

Vstupní podlaží společenského a kulturního centra se nachází v úrovni obecního úřadu a nad úrovní terénu náměstí a přilehlé komunikace. Do podlaží se vstupuje po velkolepé nástupní rampě. Z rampy jsou situovány dva vstupy do budovy, jeden vstup vede do kulturního centra se společenskou místností, druhý vstup vede do knihovny.

Společenská místnost je navržena jako víceúčelový sál, který pojme 450 osob k sezení a je otevřený přes dvě patra. Lze využít pro pořádání kulturních i sportovních akcí s důrazem na variabilitu prostoru. Sál má plochu podlahu, ale je zde možnost dostavět podium, doplnit židle k sezení, nebo jej využít jako hřiště pro basketbal nebo volejbal. Víceúčelový sál má také možnost se otevřít do exteriéru, který je chráněn markýzou.

V druhé části vstupního podlaží je umístěna knihovna s čítárnou, která je opět prostorem, otevřeným přes dvě patra. Jako čítárnu je možnost využít i částečně zatravněnou terasu ve 2. nadzemním podlaží. V knihovně lze použít stěnu k promítání v rámci pořádaných přednášek a besed.

Ve 2. nadzemním podlaží jsou umístěny dva přednáškové sály s kapacitou po 37 místech k sezení. Také se zde nachází 6 učeben jazykové školy.

Ve 3. nadzemním podlaží je několik víceúčelových sálů k využití pro fitness, tanec a další pohybové aktivity. V tomto podlaží je umístěna také administrativní část kulturního domu – kanceláře a zasedací místnost.

Pro účely občerstvení a příjemného odpočinku se v budově nachází restaurace se 150 místy pro hosty. Do restaurace je vstup z úrovně náměstí a bude zde možnost i venkovního posezení. Ve 2. podzemním podlaží se nachází klub. Klub se dá otevřít do venkovního hlediště, které je propojeno s náměstím. V tomto otevřeném prostoru mohou probíhat různé performance – koncerty, divadelní představení, a to jak naživo, tak promítáním na LED panelu, umístěném na stěně budovy. Představení je možno sledovat z náměstí i z navrženého hlediště.

## KONSTRUKČNÍ ŘEŠENÍ

Budova je dělena do tří dilatačních celků. Nosný základ stavby tvoří železobetonová monolitická konstrukce v kombinovaném stěnovém systému. Velkorozponové prostory jsou dále řešeny železobetonovou rámovou konstrukcí.

Předsazená fasáda je tvořena trojúhelníkovými plechovými panely, které se pohybují na základě bimetalového spojení mezi nimi. Mezi konstrukcí panelů a fasádou budovy jsou obslužné můstky k čištění a údržbě předsazené fasády. Fasáda je zateplená a provětrávaná.

## POŽÁRNÍ BEZPEČNOST

Objekt je dopravně přístupný pro zásahová vozidla ze všech stran. V budově je umístěno požárně hasící zařízení - sprinklery. V jednotlivých patrech je únik zajištěn dostatečným počtem únikových cest typu A a B. V budově se také nachází dva evakuační výtahy typu B.

## BEZBARIÉROVOST

Celý objekt je řešen jako bezbariérový. Pro pohyb v interiéru slouží dostatečně dimenzované výtahy. Toalety jsou uzpůsobeny pro potřeby osob se sníženou schopností pohybu a orientace. Na parkovišti jsou vymezena parkovací místa pro invalidy v dostatečném počtu.

## BILANCE

Zastavěná plocha celkem: 3096 m<sup>2</sup>

Celková hrubá podlažní plocha objektu: 13 607 m<sup>2</sup>

Celková kapacita garáží: 69 stání, z toho 4 stání pro handicapované

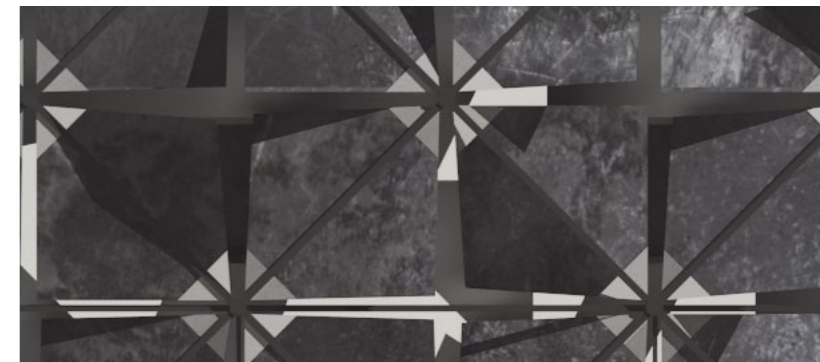
Kapacita víceúčelového sálu: 450 míst k sezení

Kapacita přednáškových sálů: 37 míst k sezení v každém sále

Kapacita restaurace: 150 míst k sezení

# MATERIÁLOVÉ ŘEŠENÍ

Na materiál fasády jsou použity plechové panely s metalickou povrchovou úpravou ve dvou odstínech. Tyto panely netvoří hladkou plochu. Díky rozlámanému povrchu vytváří lepší akustické pohodlí v budově a na náměstí za budovou. Plechy také zastíňují budovu, aby nedocházelo k nadměrnému přehřívání. Pohyblivost panelů zabezpečuje i dostatečné prosvětlení místností.



Na fasádách kulturního centra jsou umístěny celkem dva LED panely. Jeden je umístěn na jižní fasádě, v přímém kontaktu s venkovním hledištěm a náměstím. Druhý se potom nachází na fasádě severní, kde se snaží zaujmout lidi cestující v MHD.



Na plochu náměstí je použita betonová velkoformátová dlažba 1000x1000x160mm v přírodní barvě.



Pěší trasy přes náměstí jsou zdůrazněny použitím menšího formátu a jiné barvy dlažby. Použita byla šestúhelníková betonová dlažba 200x200x80mm v antracitové barvě.

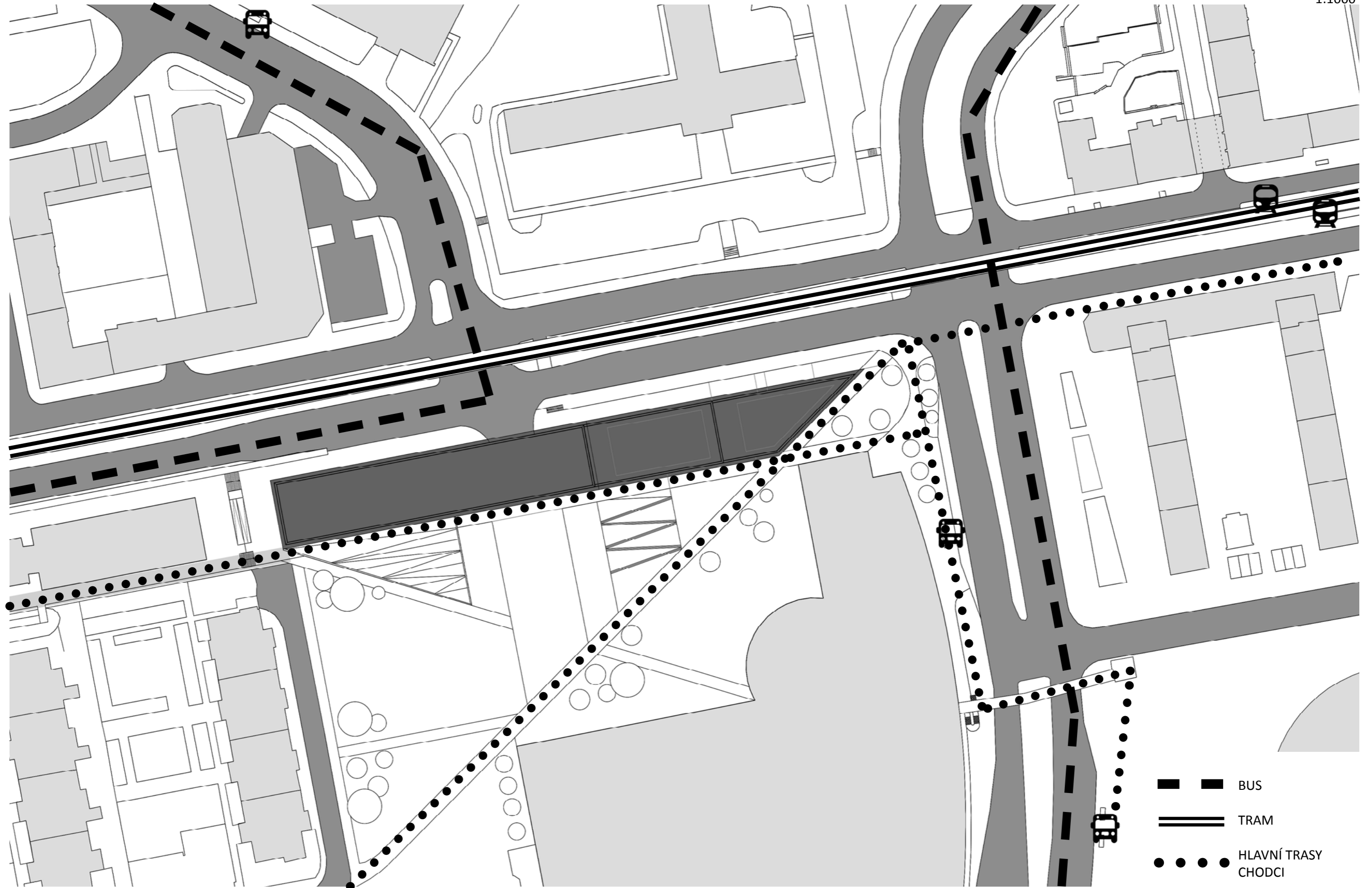


Důležitou součástí náměstí je také udržovaný, krátce střižený trávník, který je vhodný ke každodenní rekreaci.



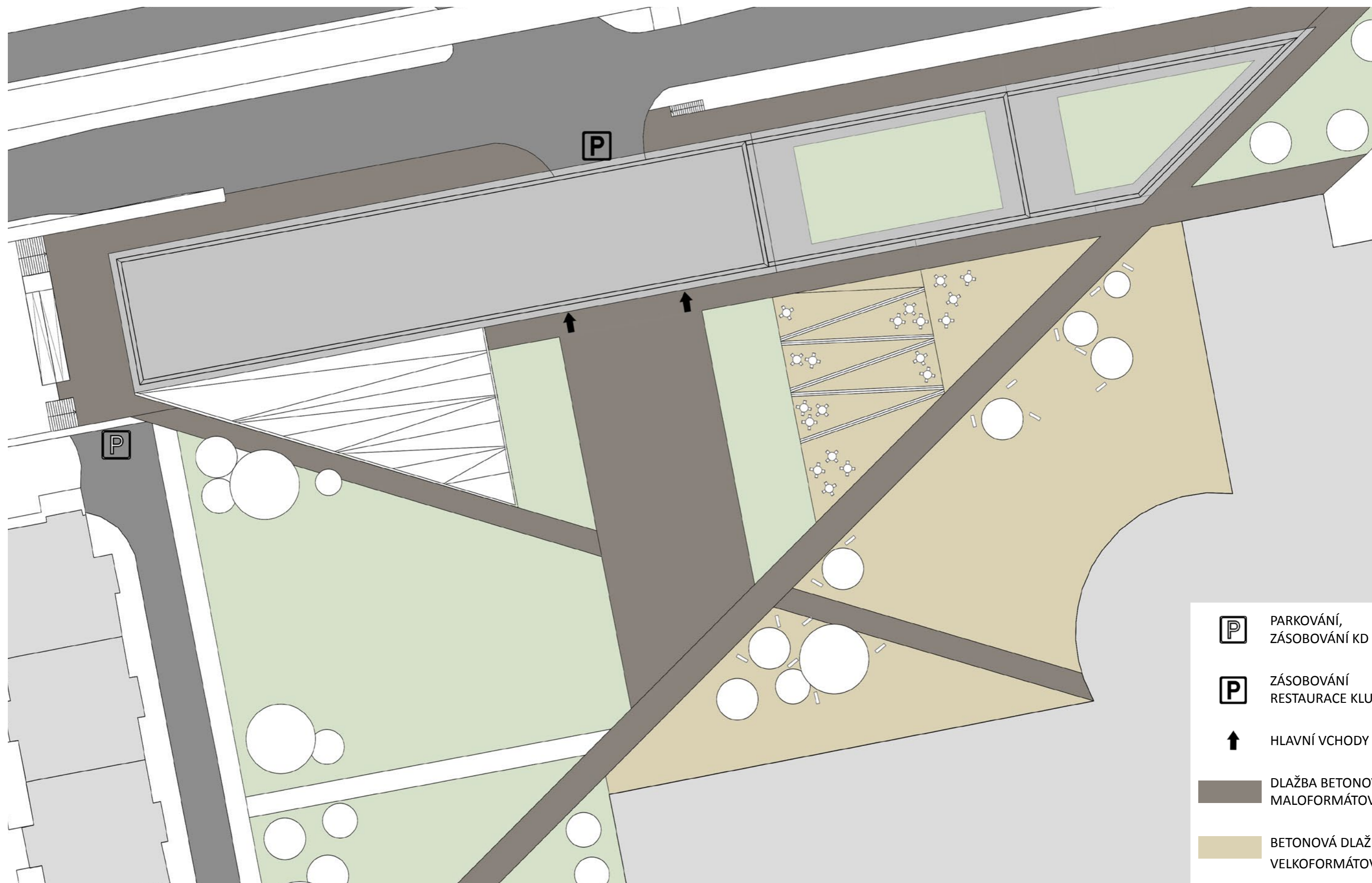
# SITUACE ŠIRŠÍCH VZTAHŮ

1:1000



# SITUACE

1: 500



**P** PARKOVÁNÍ,  
ZÁSOBOVÁNÍ KD

**P** ZÁSOBOVÁNÍ  
RESTAURACE KLUB

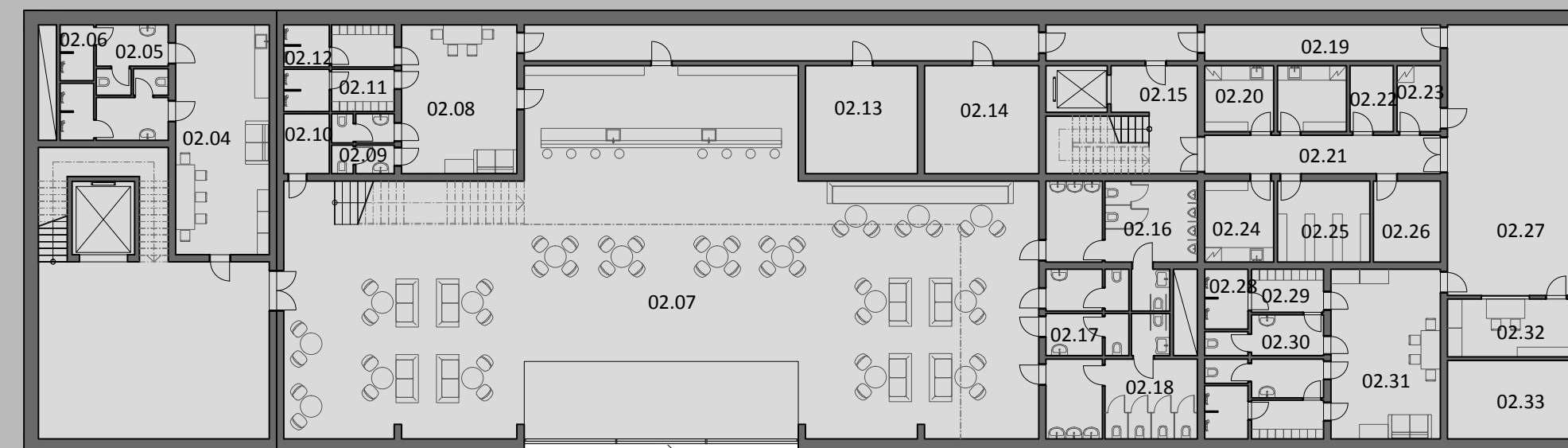
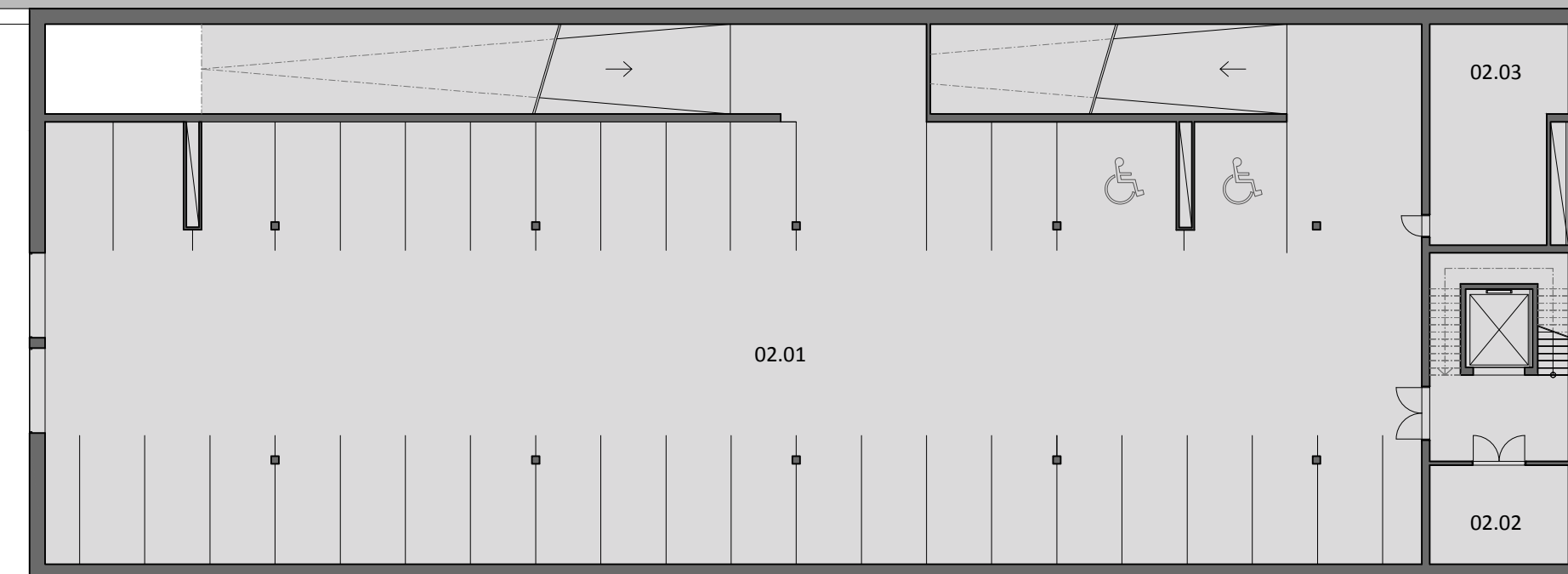
**↑** HLAVNÍ VCHODY

**■** DLAŽBA BETONOVÁ  
MALOFORMÁTOVÁ

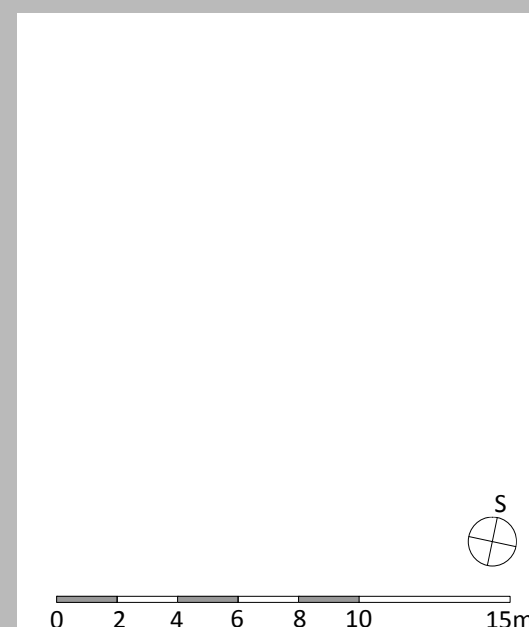
**■** BETONOVÁ DLAŽBA  
VELKOFORMÁTOVÁ

# PŮDORYSY

2. PP 1:250

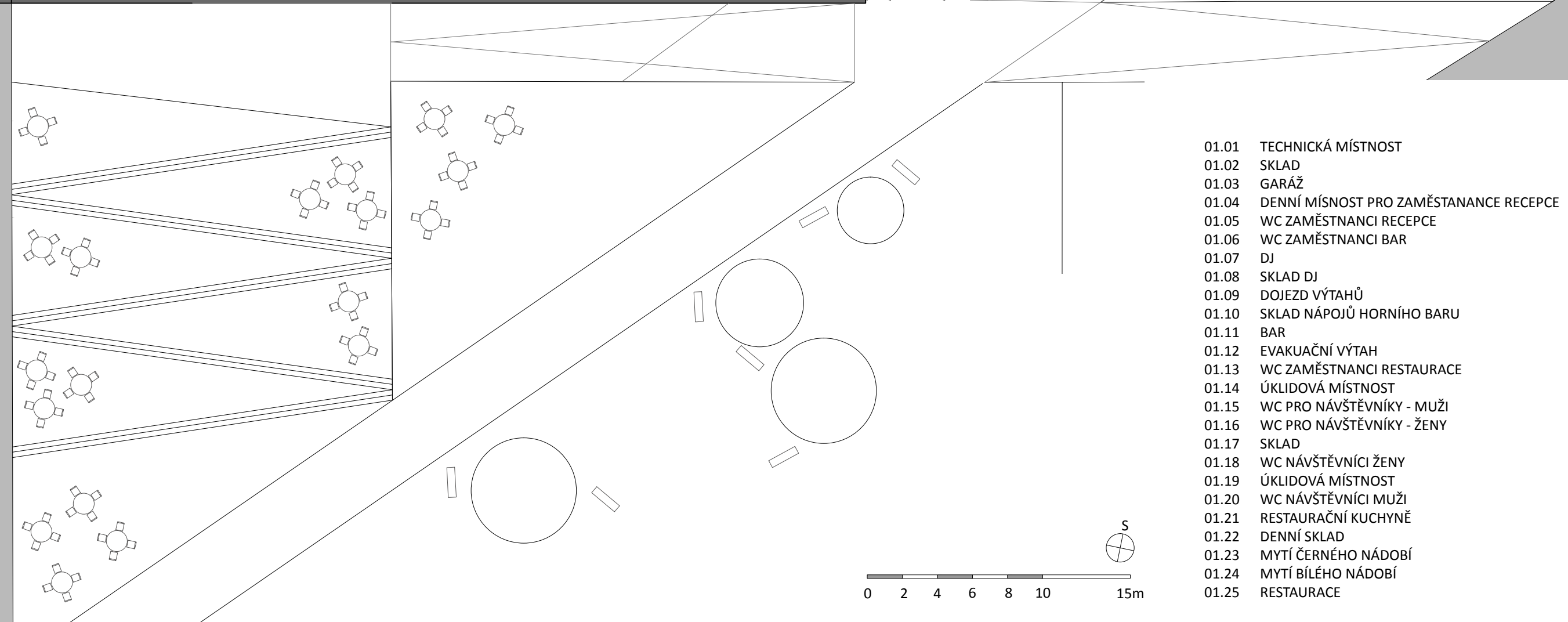
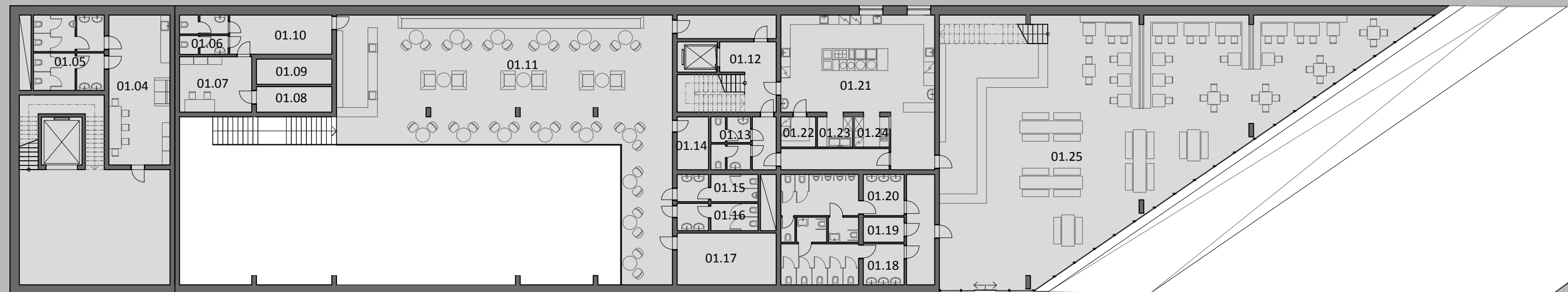
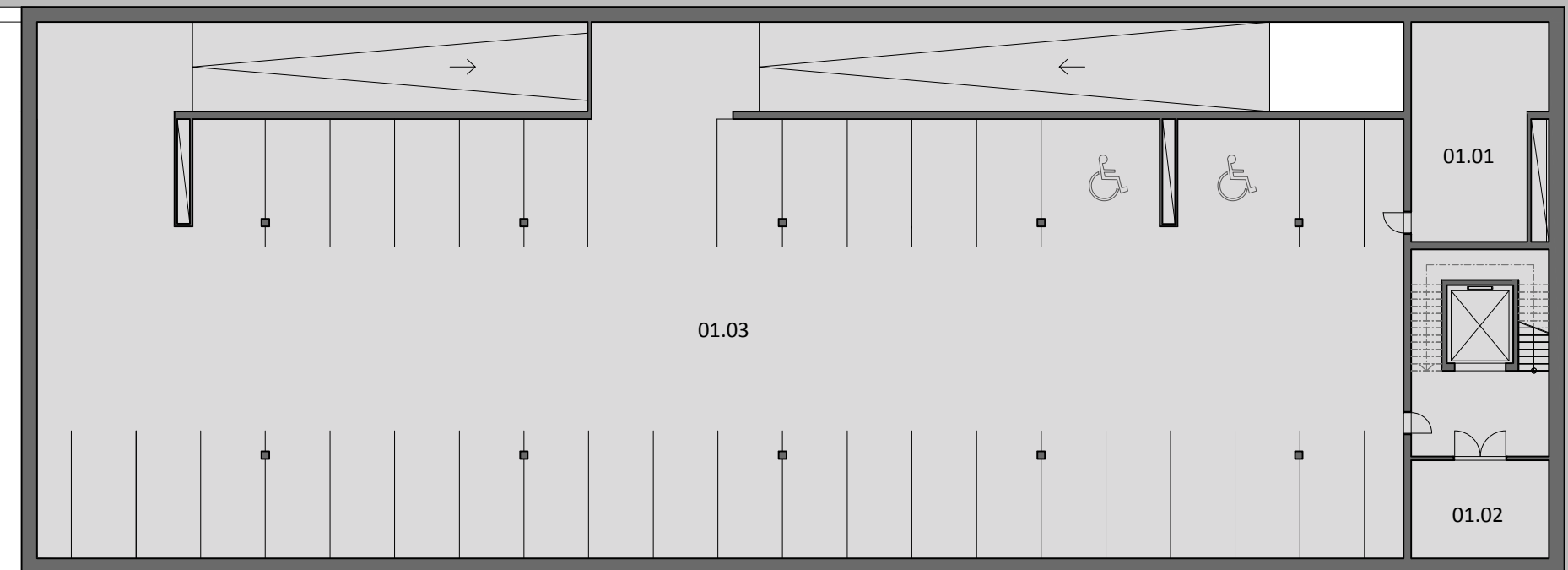


GARÁŽE TESCO - ZÁSBOVÁNÍ RESTAURACE

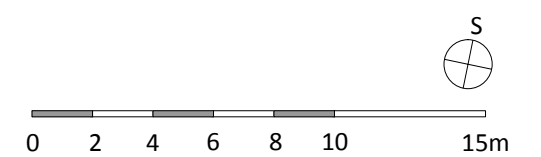


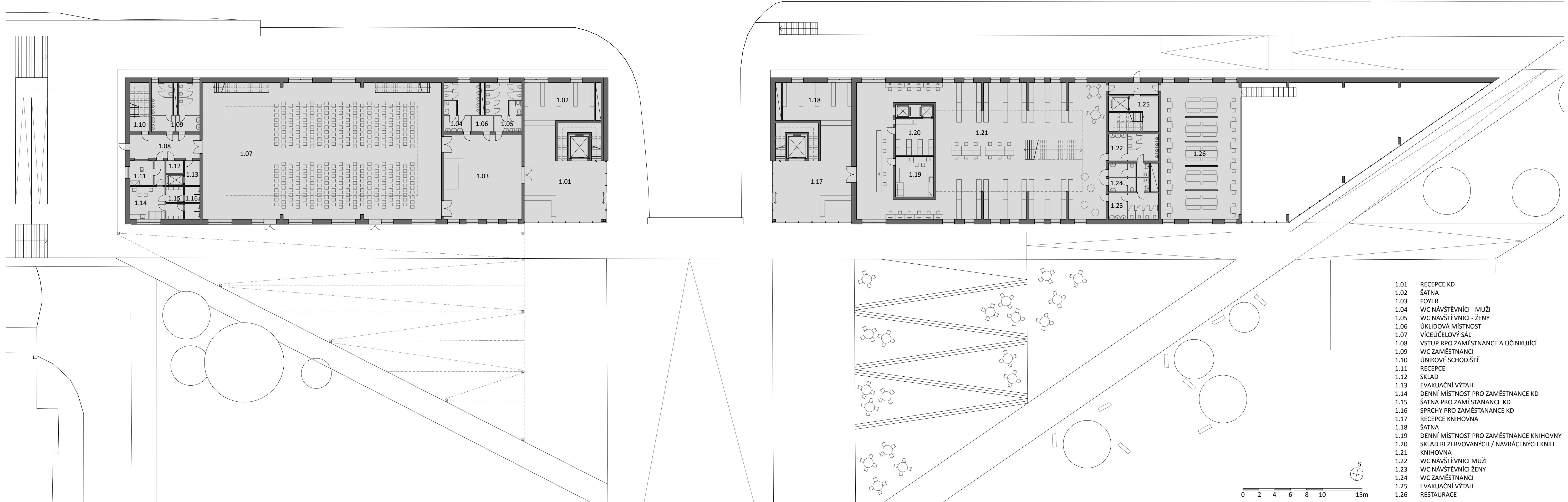
- |       |                                 |       |                                       |
|-------|---------------------------------|-------|---------------------------------------|
| 02.01 | GARÁŽ                           | 02.18 | WC NÁVŠTĚVNÍCI KLUB - ŽENY            |
| 02.02 | SKLAD                           | 02.19 | CHODBA - ZÁSBOVÁNÍ KLUB               |
| 02.03 | TECHNICKÁ MÍSTNOST              | 02.20 | HRUBÁ PŘÍPRAVNA A SKLAD ZELENINY      |
| 02.04 | DENNÍ MÍSTNOST ÚČINKUJÍCÍ       | 02.21 | HRUBÁ PŘÍPRAVNA A SKLAD MASA          |
| 02.05 | WC ÚČINKUJÍCÍ                   | 02.22 | SKLAD OBALŮ                           |
| 02.06 | SPRCHY ÚČINKUJÍCÍ               | 02.23 | SKLAD ODPADKŮ                         |
| 02.07 | KLUB                            | 02.24 | PŘÍPRAVNA STUDENÉ KUCHYNĚ             |
| 02.08 | DENNÍ MÍSTNOST ZAMĚSTNANCI KLUB | 02.25 | SUCHÝ SKLAD                           |
| 02.09 | WC ZAMĚSTANCI                   | 02.26 | SKLAD NÁPOJŮ                          |
| 02.10 | ÚKLIDOVÁ MÍSTNOST               | 02.27 | PŘÍJEM ZBOŽÍ                          |
| 02.11 | ŠATNA ZAMĚSTNANCI               | 02.28 | SPRCHY ZAMĚSTNANCI RESTAURACE         |
| 02.12 | SPRCHY ZAMĚSTANCI               | 02.29 | ŠATNA ZAMĚSTNANCI RESTAURACE          |
| 02.13 | SKLAD NÁPOJŮ                    | 02.30 | WC ZAMĚSTNANCI RESTAURACE             |
| 02.14 | KANCELÁŘ PŘÍJEM                 | 02.31 | DENNÍ MÍSTNOST ZAMĚSTNANCI RESTAURACE |
| 02.15 | EVAKUAČNÍ VÝTAH                 | 02.32 | RECEPCE - PŘÍJEM ZBOŽÍ                |
| 02.16 | WC NÁVŠTĚVNÍCI KLUB - MUŽI      | 02.33 | KANCELÁŘ PŘÍJEM ZBOŽÍ                 |
| 02.17 | WC ZAMĚSTANCI                   |       |                                       |



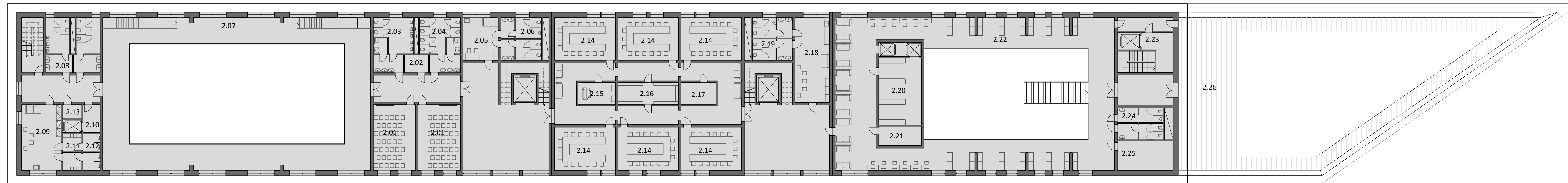


- 01.01 TECHNICKÁ MÍSTNOST
- 01.02 SKLAD
- 01.03 GARÁŽ
- 01.04 DENNÍ MÍSTNOST PRO ZAMĚŠTANANCE REPEPCE
- 01.05 WC ZAMĚŠTANANCI REPEPCE
- 01.06 WC ZAMĚŠTANANCI BAR
- 01.07 DJ
- 01.08 SKLAD DJ
- 01.09 DOJEZD VÝTAHŮ
- 01.10 SKLAD NÁPOJŮ HORNÍHO BARU
- 01.11 BAR
- 01.12 EVAKUAČNÍ VÝTAH
- 01.13 WC ZAMĚŠTANANCI RESTAURACE
- 01.14 ÚKLIDOVÁ MÍSTNOST
- 01.15 WC PRO NÁVŠTĚVNÍKY - MUŽI
- 01.16 WC PRO NÁVŠTĚVNÍKY - ŽENY
- 01.17 SKLAD
- 01.18 WC NÁVŠTĚVNÍCI ŽENY
- 01.19 ÚKLIDOVÁ MÍSTNOST
- 01.20 WC NÁVŠTĚVNÍCI MUŽI
- 01.21 RESTAURAČNÍ KUCHYNĚ
- 01.22 DENNÍ SKLAD
- 01.23 MYTÍ ČERNÉHO NÁDOBÍ
- 01.24 MYTÍ BÍLÉHO NÁDOBÍ
- 01.25 RESTAURACE

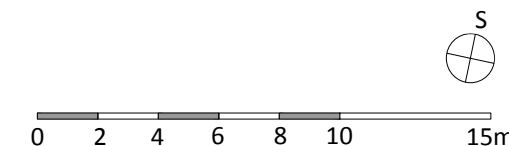


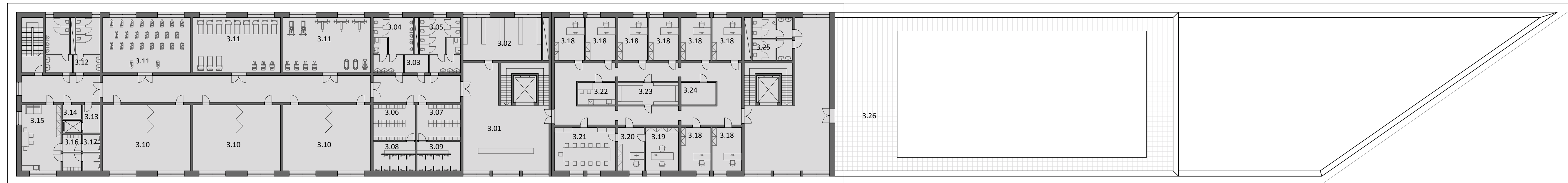


- 1.01 RECEPCE KD
- 1.02 ŠATNA
- 1.03 FOYER
- 1.04 WC NÁVŠTĚVNÍCI - MUŽI
- 1.05 WC NÁVŠTĚVNÍCI - ŽENY
- 1.06 ÚKLIDOVÁ MÍSTNOST
- 1.07 VÍCEÚČELOVÝ SÁL
- 1.08 VSTUP RPO ZAMĚSTNANCE A ÚČINKUJÍCÍ
- 1.09 WC ZAMĚSTNANCI
- 1.10 ÚNIKOVÉ SCHODIŠTĚ
- 1.11 RECEPCE
- 1.12 SKLAD
- 1.13 EVAKUAČNÍ VÝTAH
- 1.14 DENNÍ MÍSTNOST PRO ZAMĚSTNANCE KD
- 1.15 ŠATNA PRO ZAMĚSTNANCE KD
- 1.16 SPRCHY PRO ZAMĚSTNANCE KD
- 1.17 RECEPCE KNIHOVNA
- 1.18 ŠATNA
- 1.19 DENNÍ MÍSTNOST PRO ZAMĚSTNANCE KNIHOVNY
- 1.20 SKLAD REZEROVAVANÝCH / NAVRÁCENÝCH KNIH
- 1.21 KNIHOVNA
- 1.22 WC NÁVŠTĚVNÍCI MUŽI
- 1.23 WC NÁVŠTĚVNÍCI ŽENY
- 1.24 WC ZAMĚSTNANCI
- 1.25 EVAKUAČNÍ VÝTAH
- 1.26 RESTAURACE

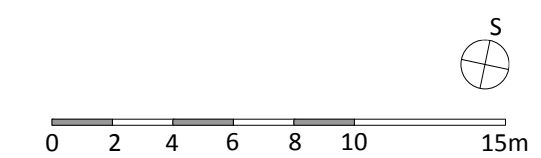


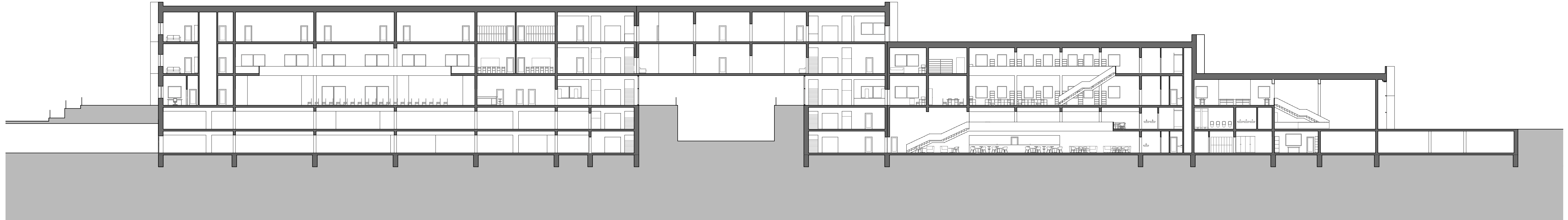
- 2.01 PŘEDNÁŠKOVÉ SÁLY
- 2.02 ÚKLIDOVÁ MÍSTNOST
- 2.03 WC NÁVŠTĚVNÍCI - MUŽI
- 2.04 WC NÁVŠTĚVNÍCI - ŽENY
- 2.05 DENNÍ MÍSTNOST ZAMĚSTNANCI RECEPCE
- 2.06 WC ZAMĚSTNANCI RECEPCE
- 2.07 BALKON VÍCEÚČELOVÝHO SÁLU
- 2.08 WC ÚČINKUJÍCÍ
- 2.09 DENNÍ MÍSTNOST ÚČINKUJÍCÍ
- 2.10 EVAKUAČNÍ VÝTAH
- 2.11 ŠATNA
- 2.12 SPRCHA
- 2.13 STROJOVNA VÝTAHU
- 2.14 UČEBNA JAZYKOVÉ ŠKOLY
- 2.15 TISK / KOPÍRÁNÍ
- 2.16 SPISOVNA
- 2.17 SKLAD
- 2.18 DENNÍ MÍSTNOST - UČITELÉ ŠKOLA
- 2.19 WC - UČITELÉ ŠKOLA
- 2.20 ARCHIV
- 2.21 ÚKLIDOVÁ MÍSTNOST
- 2.22 KNIHOVNA
- 2.23 EVAKUAČNÍ VÝTAH
- 2.24 WC NÁVŠTĚVNÍCI
- 2.25 SKLAD
- 2.26 TERASA

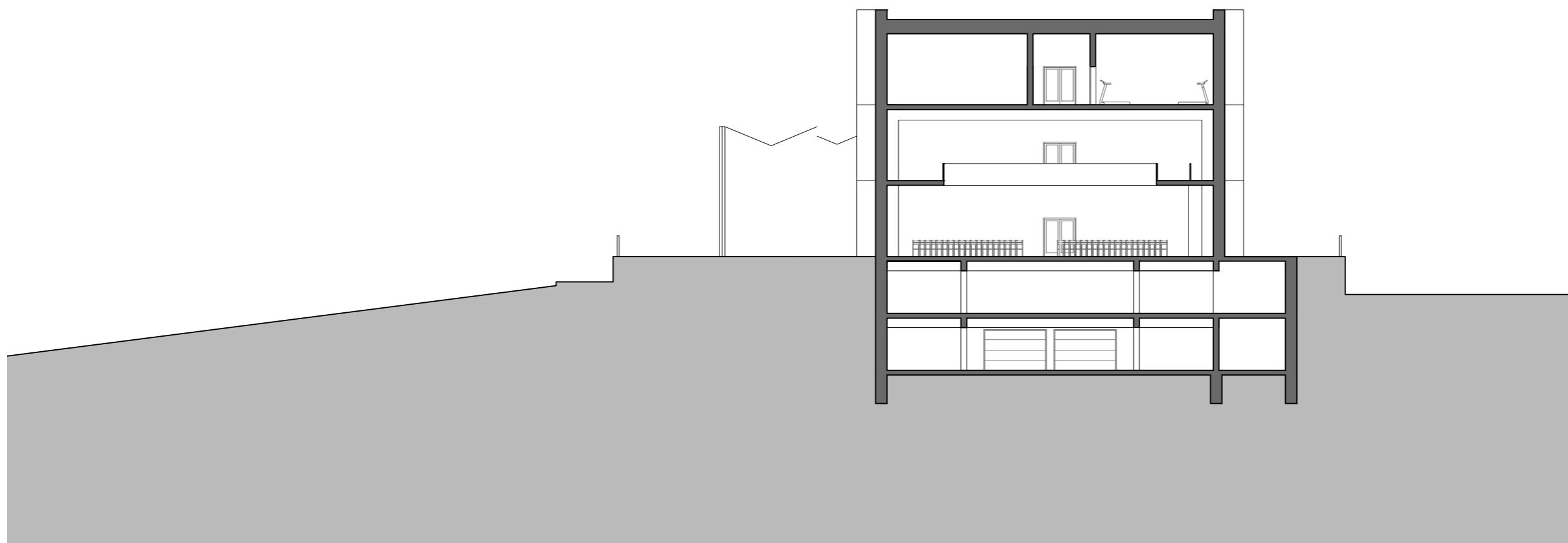




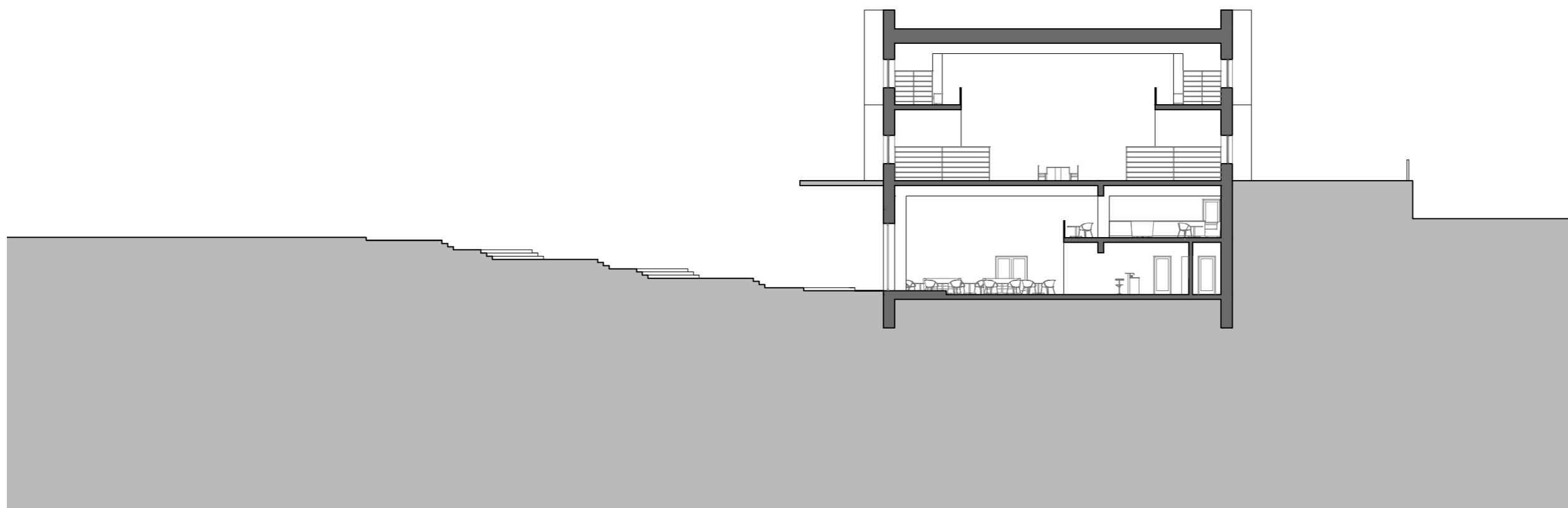
- 3.01 RECEPCE FITNESS
- 3.02 FITNESS ADMINISTRATIVA
- 3.03 ÚKLIDOVÁ MÍSTNOST
- 3.04 WC NÁVŠTĚVNÍCI - MUŽI
- 3.05 WC NÁVŠTĚVNÍCI - ŽENY
- 3.06 ŠATNY NÁVŠTĚVNÍCI - MUŽI
- 3.07 ŠATNY NÁVŠTĚVNÍCI - ŽENY
- 3.08 SPRCHY NÁVŠTĚVNÍCI - MUŽI
- 3.09 SPRCHY NÁVŠTĚVNÍCI - ŽENY
- 3.10 PŘEDĚLITELNÉ CVIČEBNÍ MÍSTNOSTI
- 3.11 FITNESS
- 3.12 WC ZAMĚŠTNANCI FITNESS
- 3.13 EVAKUAČNÍ VÝTAH
- 3.14 SKLAD
- 3.15 DENNÍ MÍSTNOST PRO ZAMĚŠTNANCI
- 3.16 ŠATNA PRO ZAMĚŠTNANCI
- 3.17 SPRCHY PRO ZAMĚŠTNANCI
- 3.18 KANCELÁŘE ADMINISTRATIVA KD
- 3.19 KANCELÁŘ ŘEDITĚLE KD
- 3.20 SEKRETÁRKA
- 3.21 ZASEDACÍ MÍSTNOST
- 3.22 DENNÍ MÍSTNOST
- 3.23 SPISOVNA
- 3.24 SKLAD
- 3.25 WC ZAMĚŠTNANCI ADMINISTRATIVA
- 3.26 TERASA



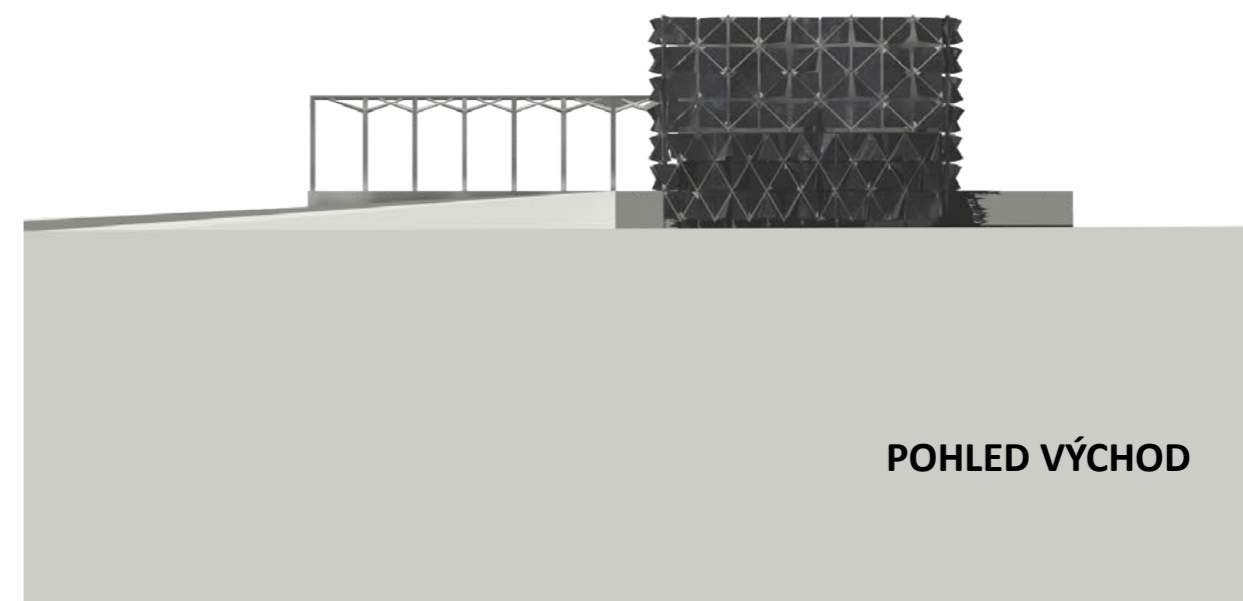


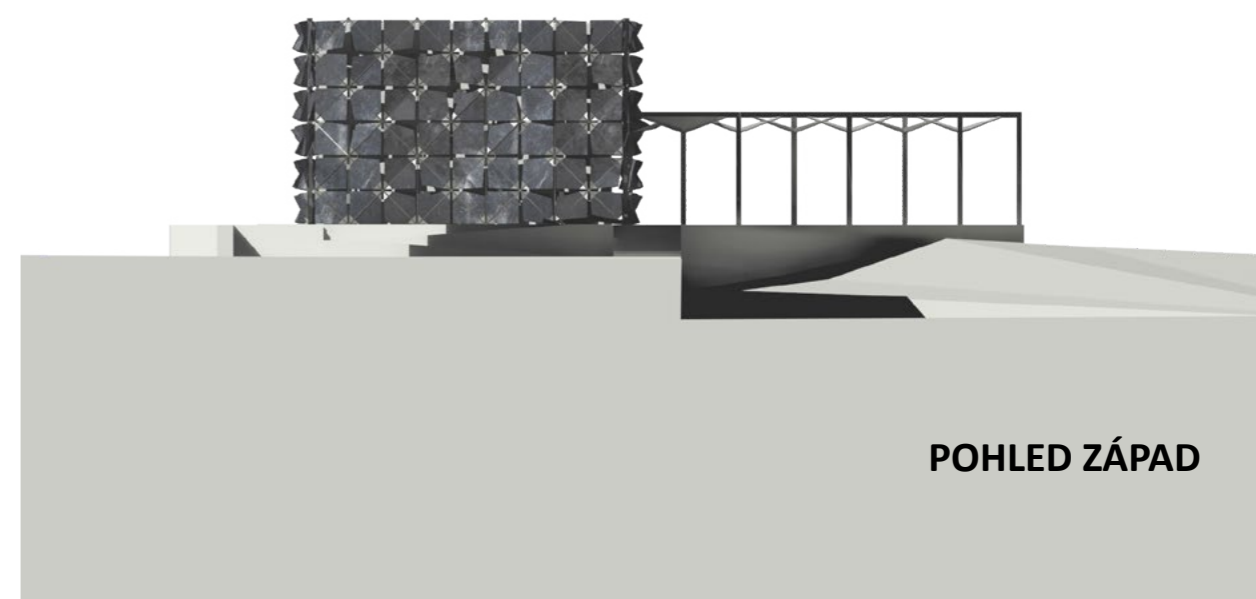


PŘÍČNÝ ŘEZ KNIHOVNOU 1:250



# POHLEDY



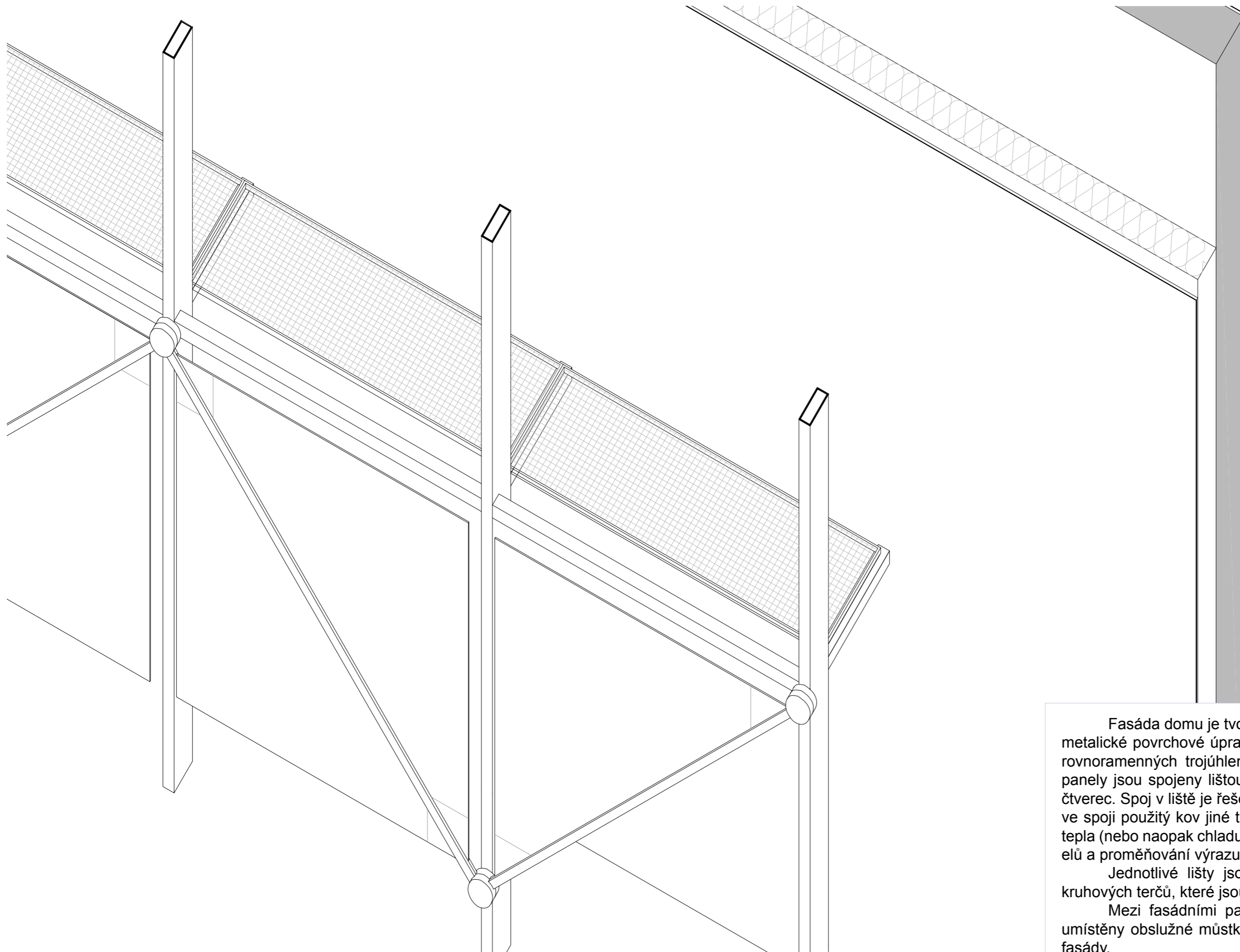




# ARCHITEKTONICKÝ DETAIL

FASÁDA

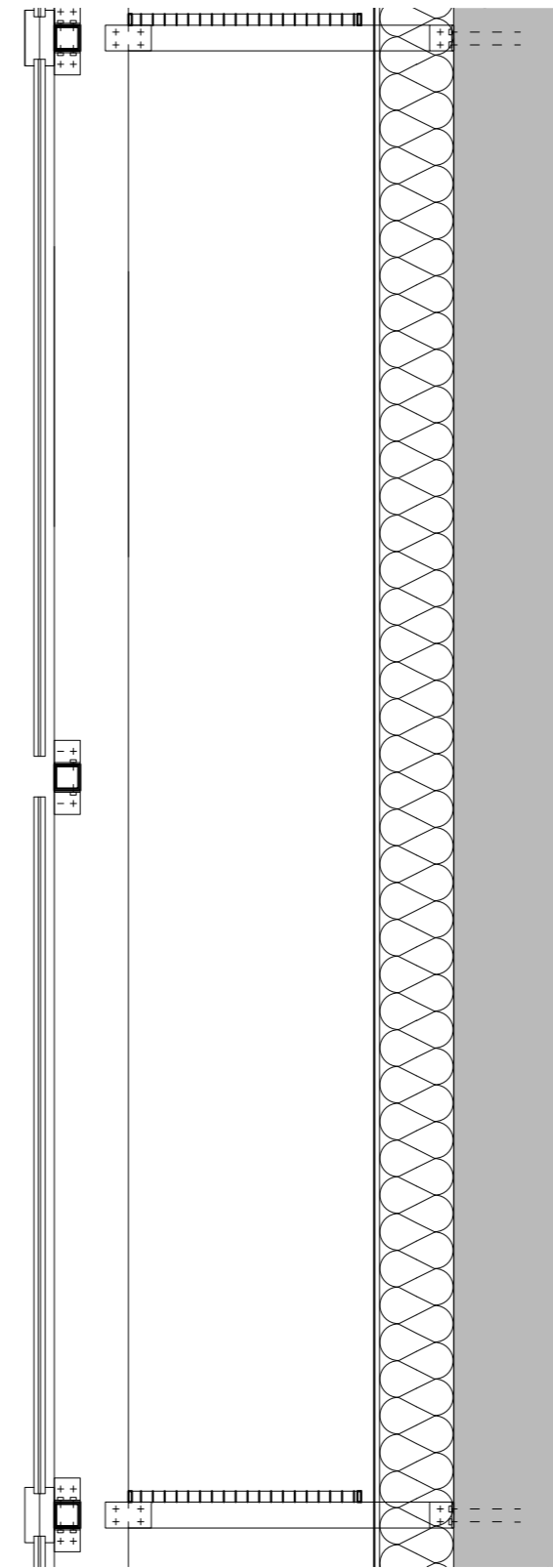
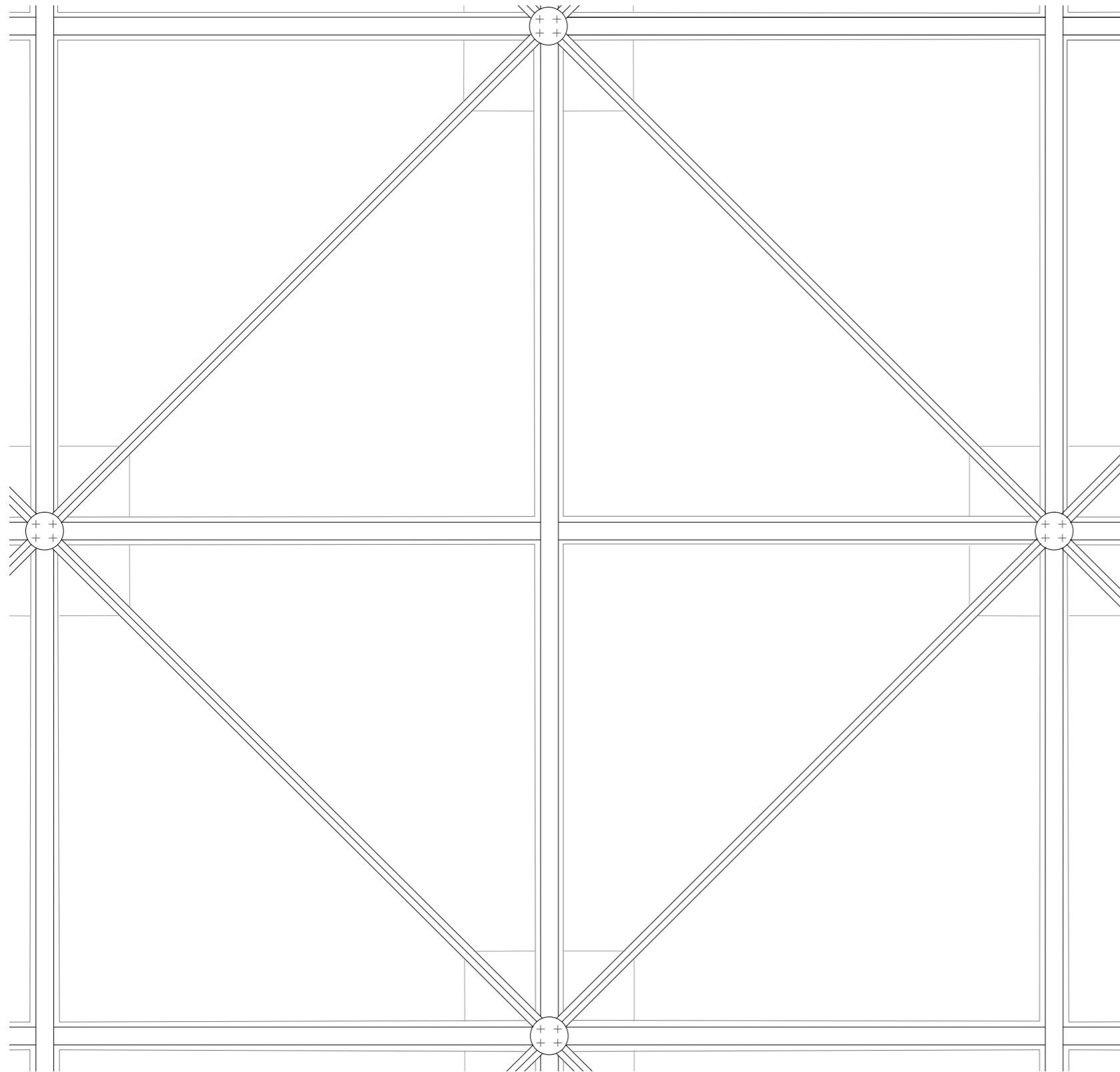
1: 20



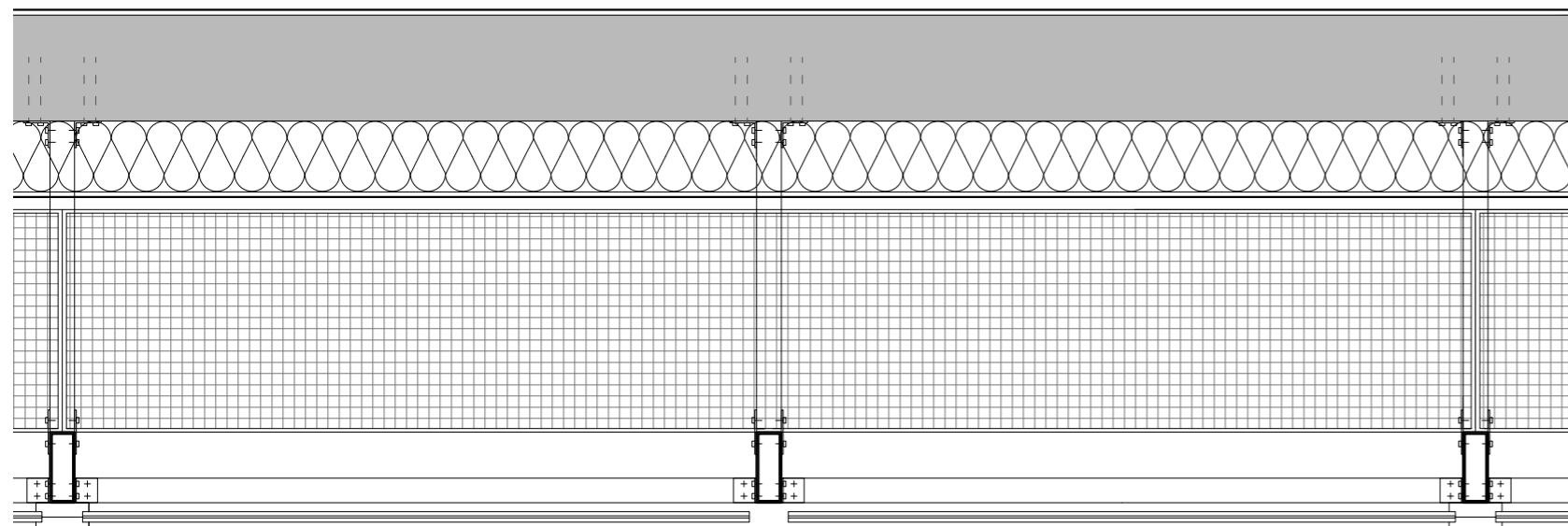
Fasáda domu je tvořena plechovými panely v metalické povrchové úpravě. Jednotlivé panely mají tvar rovnoramenných trojúhelníků s rameny délky 2m. Dva panely jsou spojeny lištou na nejdelší straně a tvoří tak čtverec. Spoj v liště je řešen bimetalově. Každý panel má ve spoji použitý kov jiné teplotní roztažnosti. Působením tepla (nebo naopak chladu) proto dochází k natáčení panelů a proměňování výrazu fasády.

Jednotlivé lišty jsou uzavřeny z obou stran do kruhových terčů, které jsou připevněny na nosný rošt.

Mezi fasádními panely a povrchem fasády jsou umístěny obslužné můstky sloužící k opravám a údržbě fasády.



**SKLADBA INT. - EXT. :**  
vápenocementová omítka  
nosná stěna - železobeton  
tepelná izolace  
hydroizolace  
  
čistící můstky  
nosný systém fasádních panelů  
fasádní panely





# PODĚKOVÁNÍ A ZDROJE

## **ZDROJE:**

<https://www.google.cz/maps>

<http://www.nceden.cz/>

<http://zpravy.ihned.cz>

<http://www.atlasceska.cz>

<http://archivnimapy.cuzk.cz/>

<http://wgp.praha-mesto.cz/>

[http://vozo.rajce.idnes.cz/Stare\\_pohlednice\\_Vrsovic/](http://vozo.rajce.idnes.cz/Stare_pohlednice_Vrsovic/)

<http://www.praha10.cz/>

<http://www.fotohistorie.cz/>

<https://www.google.cz/maps>

<http://nahlizenidokn.cuzk.cz/>

<http://www.geoportalpraha.cz/>

[www.iprpraha.cz](http://www.iprpraha.cz)

[www.archiweb.cz](http://www.archiweb.cz)

Kapitoly z pražské historie, Karel Výrut, nová tiskárna Pelhřimov, 2001

## **KONZULTACE:**

vedoucí projektu: doc. akad. arch. Vladimír Soukenka

statika: doc. Ing. Karel Lorenz, CSc.

požární ochrana staveb: Ing. Daniela Bošová, Ph.D.

restaurační kuchyně: ing. Helena Urbanová

## **PODĚKOVÁNÍ:**

Vladimíru Soukenkovi za ochotné a podnětné konzultace.