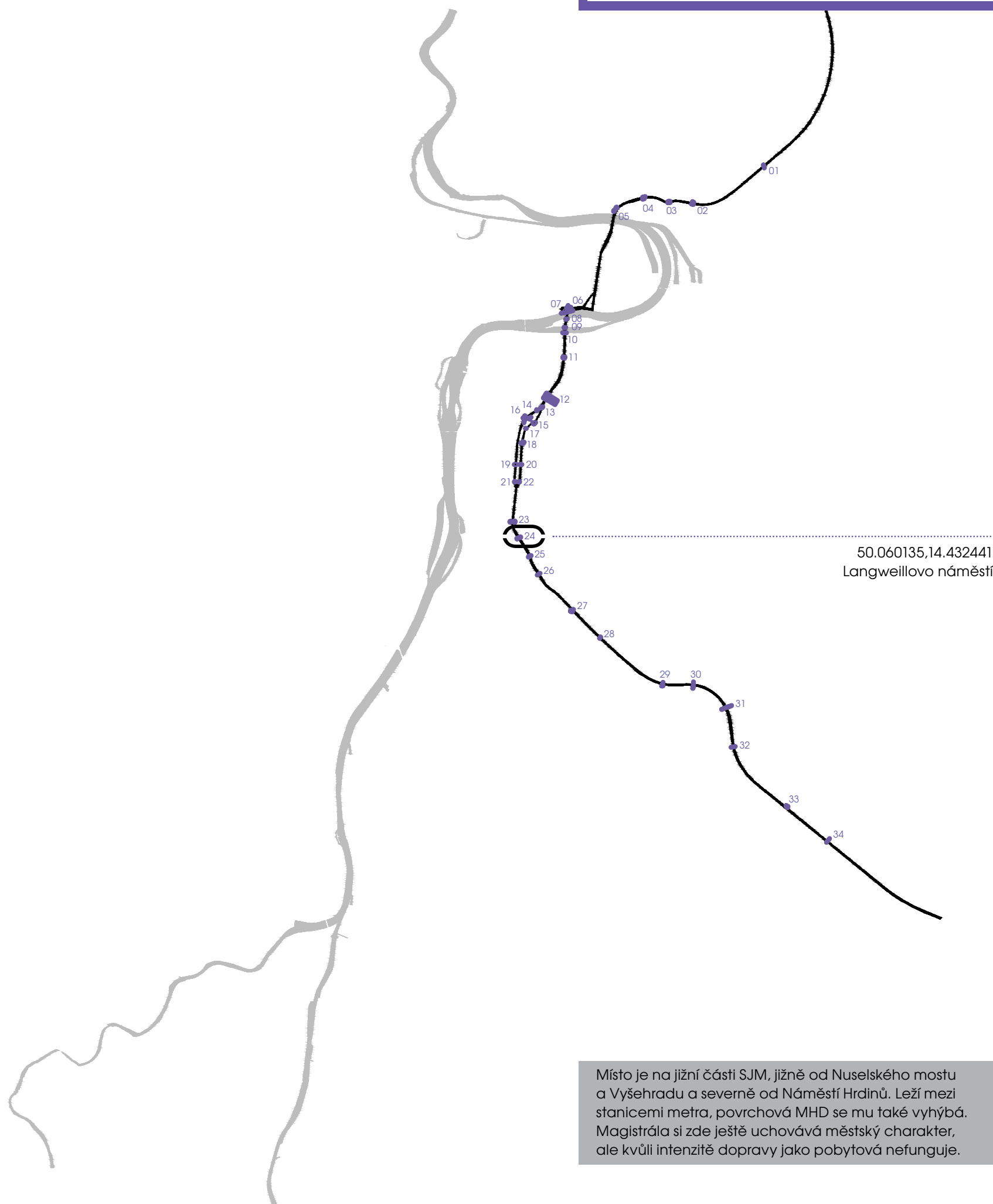


# 1 MÍSTO\*

Návrh, kde je ten návrh? Vybírám jedno místo, na kterém ukazují smysl dvousemestrální práce. Je vyvrcholením cesty, potvrzením (anebo vyvrácením) teorie, že ve městě lze žít na úrovních. Jak vytvořit fungující veřejný prostor, který podchází 25 metrů plynoucích vozidel? Na startovní čáře stojím s vědomostí, že současná situace je nepřijatelná. Rána tak hluboká, že se musí stát něco velkého. Unese to čtvrť? Unese to Praha. A co já? Zdá se mi o místě, kde se potká skupina studujících filosofů a bude rozjímat nad smyslem života. Jako ukolébavka jim bude znít šumějící řeka 90 000 aut. Nebude je štvát, protože budou mít svůj právoplatný kus města, který mohou používat.

## LOKALIZACE

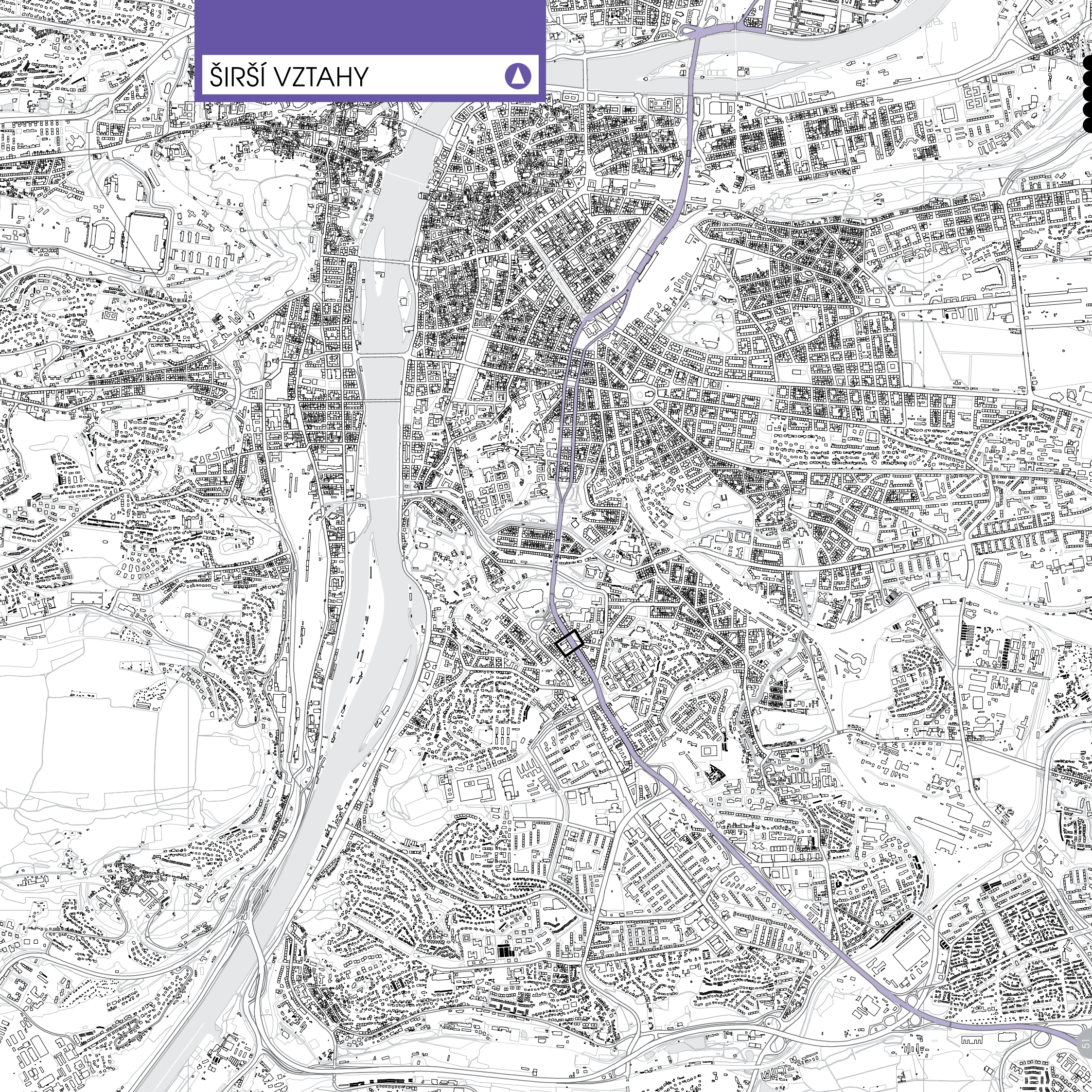


50.060135,14.432441  
Langweillovo náměstí

Místo je na jižní části SJM, jižně od Nuselského mostu a Vyšehradu a severně od Náměstí Hrdinů. Leží mezi stanicemi metra, povrchová MHD se mu také vyhýbá. Magistrála si zde ještě uchovává městský charakter, ale kvůli intenzitě dopravy jako pobytová nefunguje.

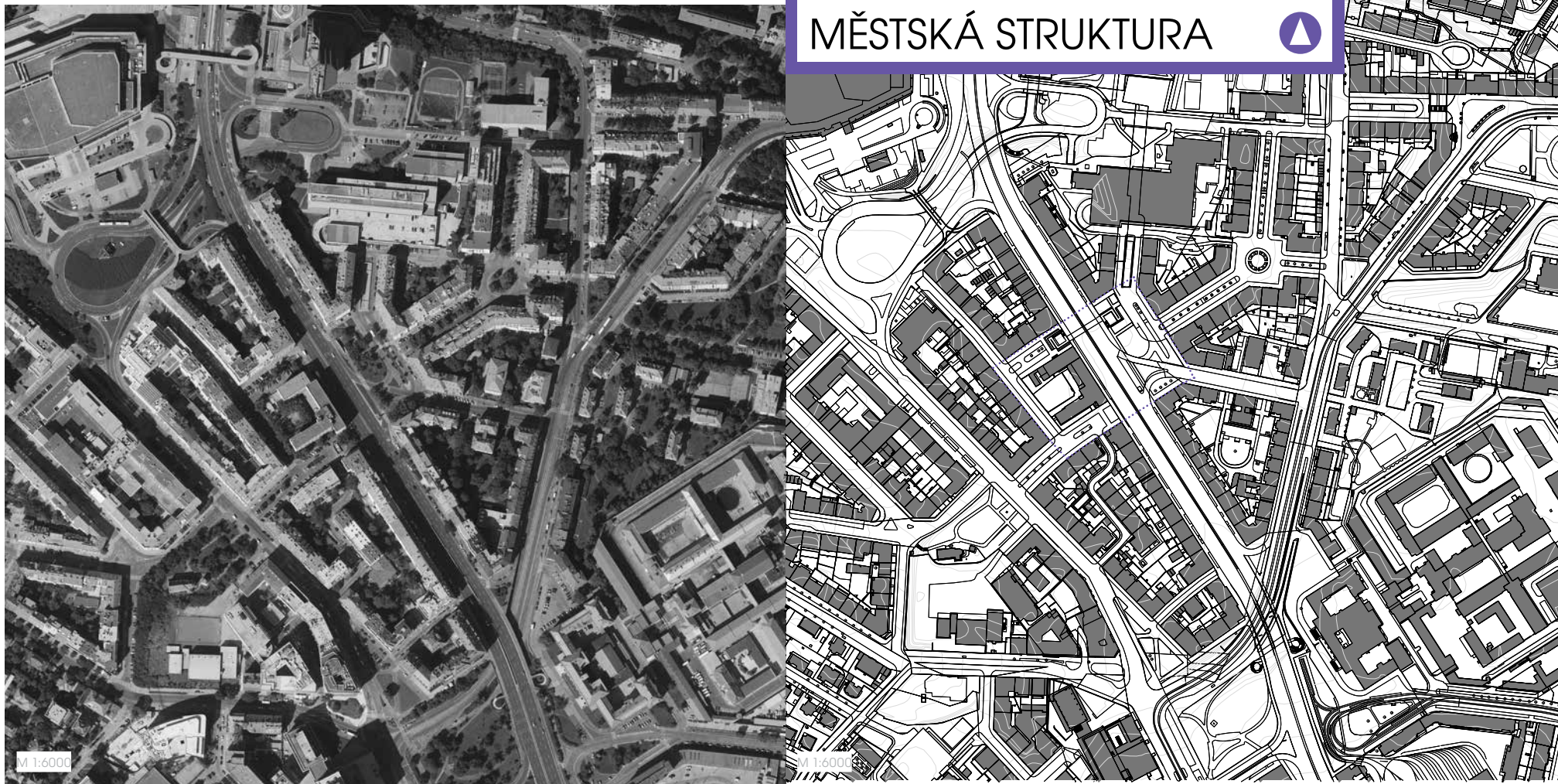


# ŠIRŠÍ VZTAHY





# MĚSTSKÁ STRUKTURA



M 1:6000

M 1:6000

ROK 1976

ROK 1958



200m

200m



# FOTODOKUMENTACE









# AUTORSKÝ TEXT

Návrh do místa, které je nově pojmenováno jako Langweilovo náměstí, je založen na mnou definovaných přístupech k tvorbě místa, kde veřejný prostor plyne mimoúrovňově. Za nejvýznamnější považuji ten, že mimolevel nemůže být pouze utilitárním překonáním překážky, ale také fungujícím a kvalitním veřejným prostorem. Vybízí k zastavení a pobývání, nabízí cíle cesty co nejširšímu spektru obyvatel. Jedním ze základních principů správného podchodu je, že uživatelům nevadí. Proto navrhovaný prostor nemůže být direktivní, musí umožnit výběr cesty.

Celistvou čtvrt přefala v 70. letech magistrála. Významným veřejným prostranstvím najednou vedla nepřekonatelná překážka, kterou bylo možné pouze podejít. Místo ztratilo své těžiště, svůj střed magnetického pole. Došlo k destrukci městskosti.

Navrhuji opět scelit a navrátit významný veřejný prostor tomuto území. Vytvářím náměstí, místo, které vytváří identitu. Prostor, se kterým se lidé mohou ztotožnit, uchopit a zakotvit se. V urbanistické struktuře čtu nutnost zachování prázdná. Je to prázdná na cestě širokými uličními profily, kde uprostřed lze rozehrát příjemné veřejné prostory, skoro jako v Engelově pásu v Dejvicích. Mohu si dovolit kontinuálně projít od Kostela sv. Pankráce až k náměstí Generála Kutlvašra. Parkující auta tedy odsouvám a nabízím jiné řešení.

Ruším mimolevel jako pouhou cestu dolů a nahoru - podchod pod koridorem protahuji do navazujících nových veřejných prostorů. Do obou slepých ulic, které končí návazností na magistrálu ze západu, umísťuji širokou pěší rampu doprovázenou postupným schodištěm, která sestupuje až na úroveň mimolevelu. Je průchozí v co nejvyšší míře, mohu se do mimolevelu dostat z celého průběhu dvou že čtyř hran těchto cest. Procházím dostatečně širokými (10-12 m) a vysokými (3,1 m) průchody, které se nálevkovitě otevírají směrem k spodní platformě na druhé straně hlavní ulice. Za hranou komunikace se otevírá ortogonální amfiteátr, dějiště na novém Langweilově náměstí. Pro cestu zpět na úroveň magistrály nabízím několik schodišť a ramp, které vedou tam, kam potřebuji jít. Z jedné strany třídy 5. května se tyčí funkcionalistická budova Střední zdravotnické školy, která prostoru náměstí dominuje. Do volného prostoru, na druhou stranu řeky aut, umísťuji dům - zed', který nemá ambici jí konkurovat, nad úrovní magistrály je pouze dvoupodlažní, aby zachoval vnímání náměstí jako celku. Je hranou u magistrály, která drží uliční frontu, ale zároveň se poslušně krčí vedle velké školní sestry. Směrem do ulice je plnou hmotou, fasádou s obložení z materiálu COR-TEN, aby obstál před náporu energie z aut, na druhou stranu, do pobytového místa, se odhaluje lehkým částečně průhledným skleněným pláštěm, ukazuje vnitřnosti a stává se tak součástí dějů. Vnější hmotu nízkého domu podél hrany ulice doplňuje dům podzemní, pod ulic.

Vstupuje se do něj z úrovně magistrály, ale i z úrovně spodního plata, zároveň slouží jako prostředek vertikálního pohybu mezi úrovněmi. Rampu rovnoběžnou s domem, která vede zpět nahoru, prodlužuji a dělím na jednotlivé pokoje, které nabízejí městské děje. Od zatravněného palouku, přes stoly na hru a kávu, až po dětskou skluzavku - to vše vybízí k pobytu, k posezení, poležení, posvačení, hraní, slunění, debatování, skateování,...

Program domů, kterými území naplňuji, je pro co nejširší záběr uživatelů a je navržen tak, aby kontinuálně saturoval mimolevel lidmi, a tím tvořil kontrolu potenciálně nebezpečného prostoru. Bezpečí, reálné i pocitové, považuji za základní nutnost kvalitního veřejného prostoru. Proto navrhuji co nejotevřenější světlé prostory bez zákoutí a tmavých rohů, společně s náplní domů, která funguje v co největším rozsahu během dne. Místo totiž musí obstát nejen za dne, ale i v noci, za tmy. Zároveň vytvářím stavbu co nejsrozumitelnější, s jasnými a jednoznačnými nástupy a směry. Pod vozovku navrhuji sál bojových sportů a posilovnu, oba mající svá okna do podchodu, kterými nejen osvětlují, ale i ukazují procházejícím, že se uvnitř něco děje. Doplnuje je kavárna na hraně jednoho z podchodů, která má možnost otevřít se ve slunných dnech ven a vyhřeznout na spodní plato amfiteátru. Recepce těchto dvou programů je umístěna v domu na hraně magistrály, je napojena schodištěm na vstupní místnost o patro výš, kde z ulice vstupují lidé do informačního centra městské části. V tomto patře jsou místa pro informace a konzultace, nahoře je výstavní sál a oddělitelné místnosti pro debaty či workshopy.

Pod magistrálou, ale z druhé strany obou průchodů, umísťuji menší jednotky obchodu a služeb, které podporují využívání mimolevelu nejen jako cesty, ale i jako cíle. Potenciálně je zde prostor i pro noční vyžití, např. taneční klub. Pod tímto vším leží patro veřejného podzemního parkování, kam vjíždím po rampách podél východní hrany veřejného prostoru. Nahrazuje, ve prospěch pěších středových otevřených pásů zrušená, podélná a šikmá parkování, kterých je v současnosti území plné. Zároveň je kapacitou pro návštěvníky místa, s možností navázání dalšího podlaží parkování.

Nájezd a sjezd na třídu 5. května měním z dálničních do městských proporcí. Langweilovo náměstí napojuji na stávající ulice, na jeho straně vyzdvihnu vozovku na úroveň pěších, kde se stává součástí sdíleného prostoru. Pracuji se severojižní magistrálou, jaká je. Zároveň ale navrženým řešením nezamezuji budoucím možné transformaci.

Jsem přesvědčena, že tímto jedním zásahem je možné využít mimoúrovňovosti k definování kvalitního veřejného prostoru, který je dějištěm městských dějů. Spojuji reálným zásahem místo, které bylo přetnuto vedví a ztratilo svého ducha. Langweilovo náměstí je cestou i cílem, zapojuje se do hmoty města.



# 01 PROGRAM

Program je navržený tak, aby nebyl jednorázový, aby jej lidé navštěvovali kontinuálně a co největší část dne, a tím vznikl stálý přísun energie a kontrola potenciálně tak nesympatického místa, jako je podchod. Při cestě pod magistrálou lze vidět do haly bojových sportů a sportovního centra - vidím tedy, že se v místě něco děje. Podchody jsou doplněny (cílovými) službami a obchody. Návrh také počítá s okolními významnými institucemi a využitím pro jejich účely - střední škola, policejní ředitelství, atd.

kavárna

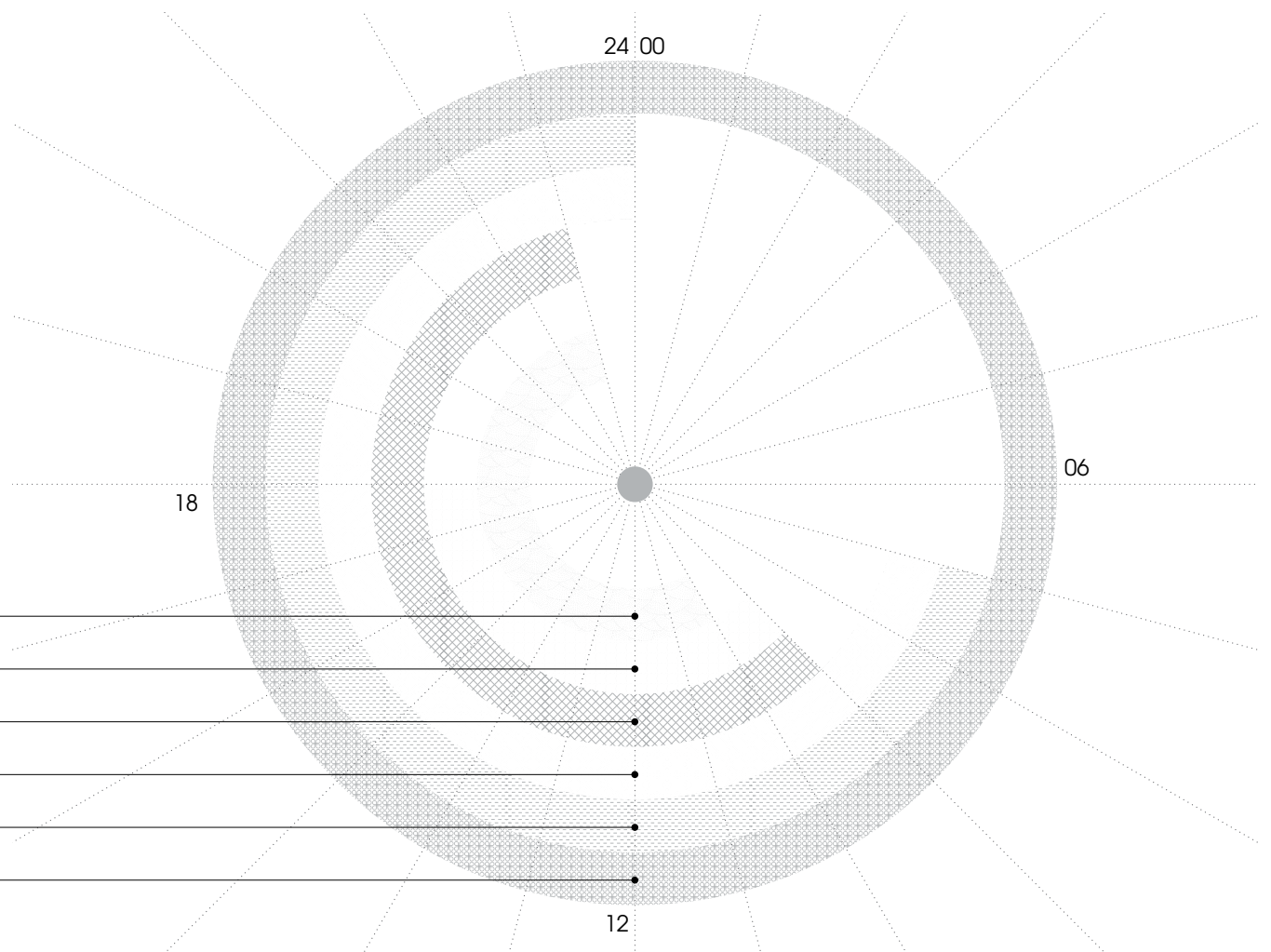
sál bojových sportů

sportovní centrum

obchod, služby

info centrum MČ s galerií

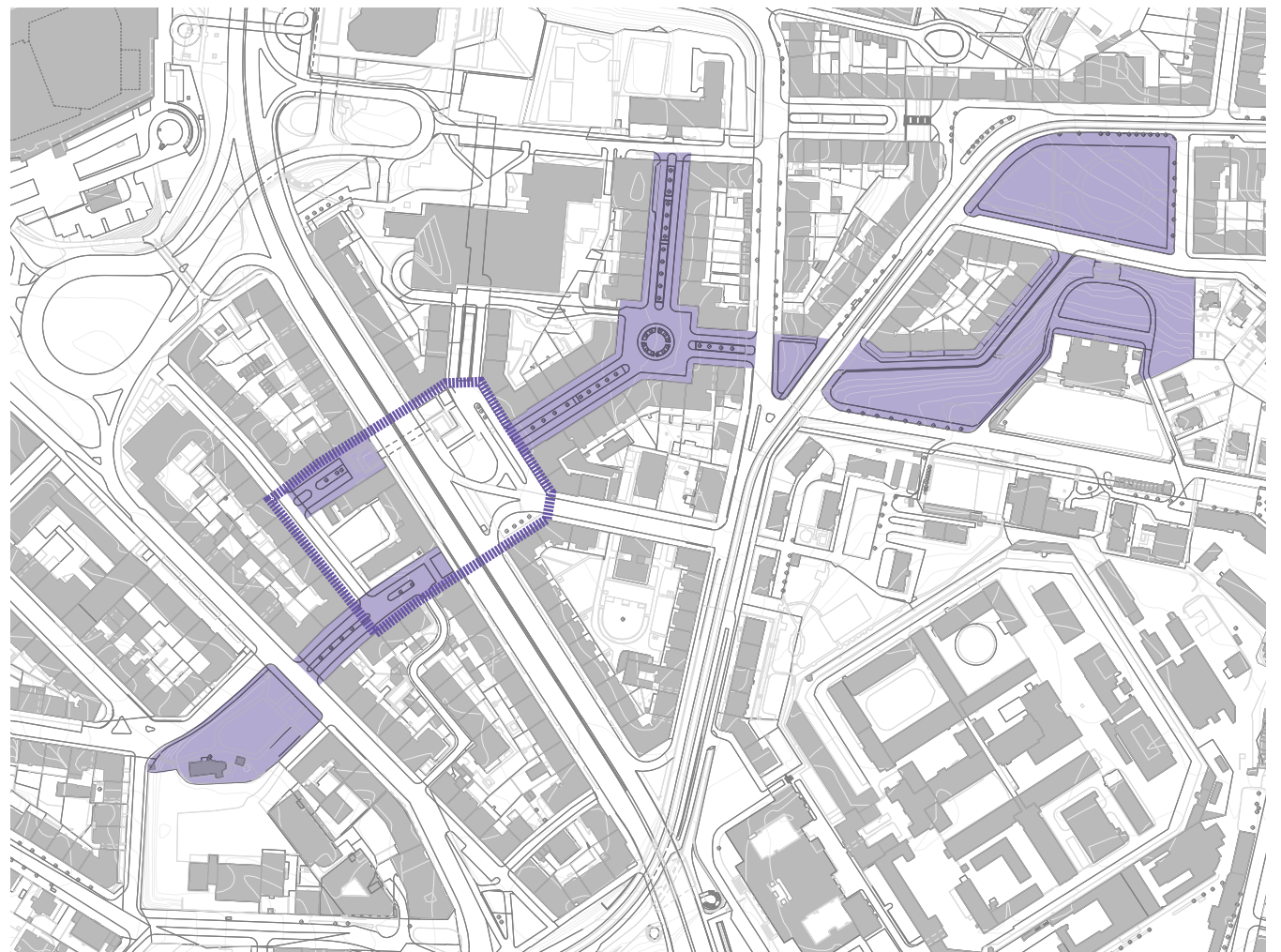
parkování



# 02 PÁS PROSTORŮ

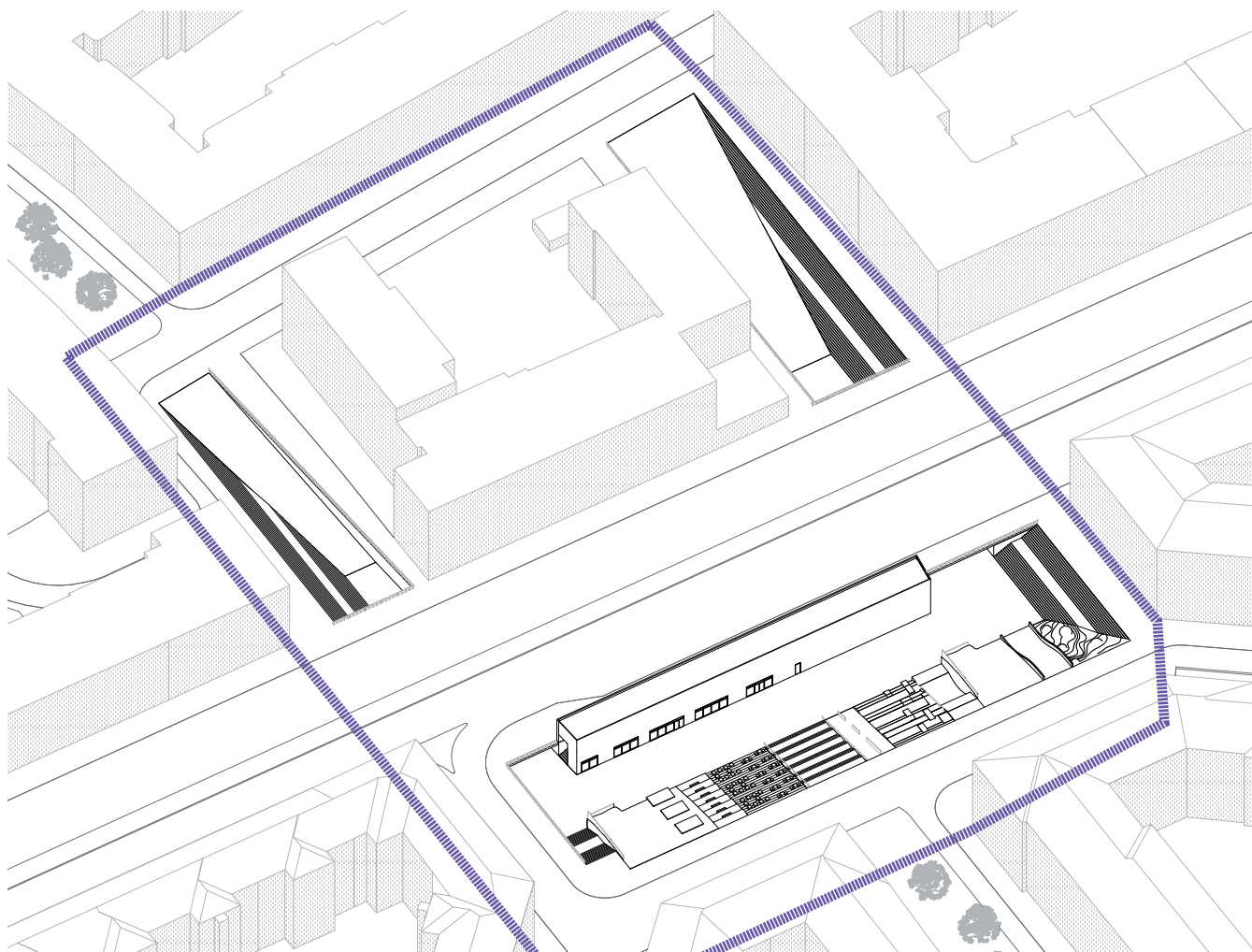
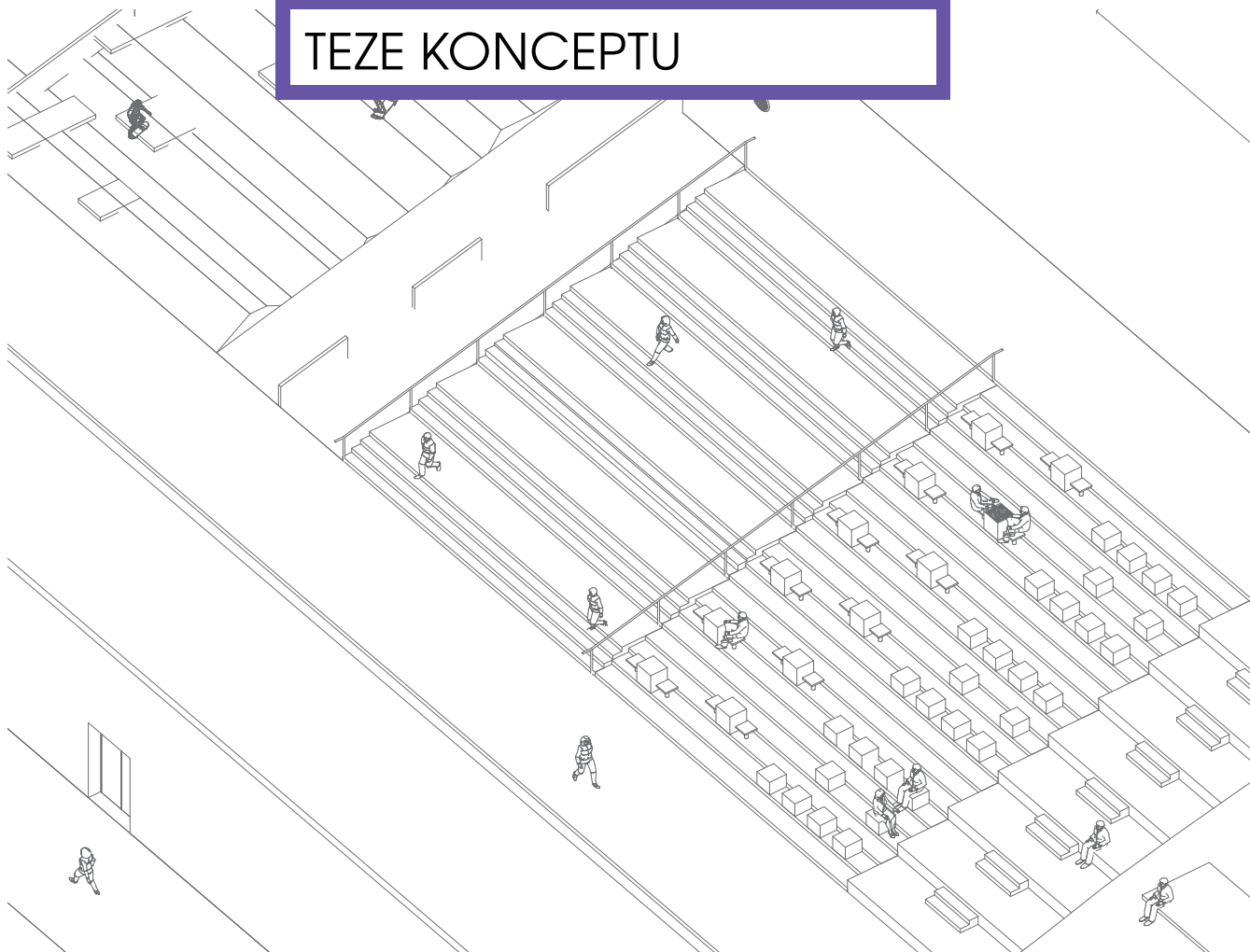
Ulice obklopující řešené území jsou momentálně plné zaparkovaných automobilů a popelnic - podélných, šikmých a kolmých stání uprostřed uličního prostoru. V momentě odstranění zaparkovaných vozidel se v urbanistické struktuře otevírá velký potenciál. Tím je nenápadná návaznost volných míst, dostatečně širokých uličních profilů, které kapacitně nepotřebují obsloužit více než 1+1 pruh vozovky. Auta odklízím a nabízím rezidentům možnost parkování v nově navrženém domě. Vytvářím cestu volných městských prostorů, řadu od Kostela sv. Pankráce až po náměstí Generála Kulvašera.

Langweilovo náměstí je zastavením v řadě po sobě navazujících korálků. Má být prázdnem, málo zastavěným a vzdušným.





## TEZE KONCEPTU



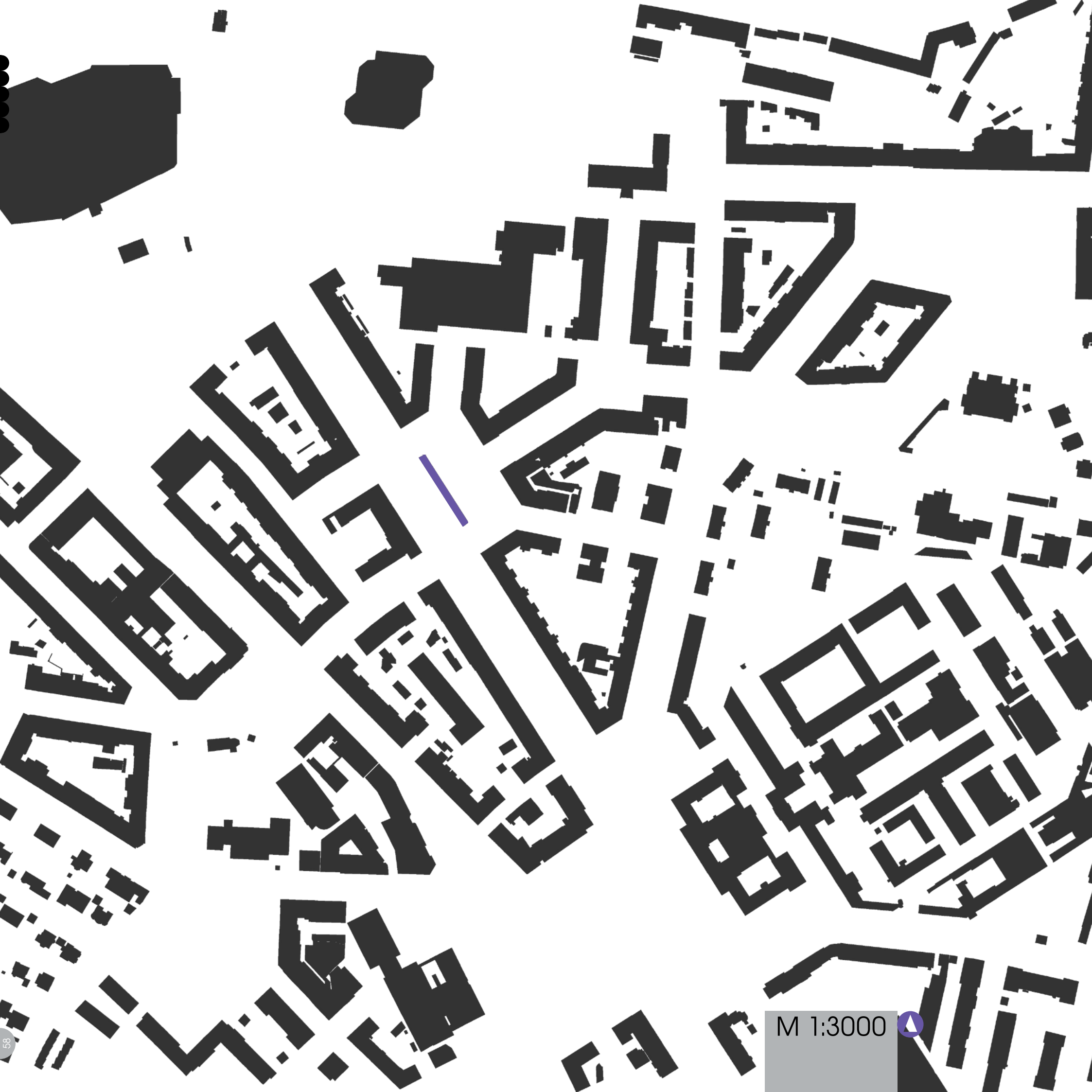
## 03 DĚJIŠTĚ

Podchod či nadchod v tomto místě nemůže být pouze funkčním překonáním překážky. Musí vytvořit další nabídku, přitáhnout i jiné uživatele. Kromě cesty pod rušnou komunikací navrhuji dům s náplněmi, které jsou cíle pro uživatele. Nadto samotný veřejný prostor vybízí k pobytu. Nabízí různé děje, každý si najde tu svou činnost. Zároveň ale není jednou velkou prázdnou plochou, má v sobě místa menšího měřítka, která jsou příjemná jednotlivým uživatelům. Místo nemá být omezené na jednu skupinu. Proto jsou program i architektura zvoleny tak, aby byly přístupné široké lidské základně.

## 04 JEDNO MÍSTO

V návaznosti na historii, kdy místo bylo jedním velkým prázdným prostorem se vracím k jeho vnímání tímto způsobem. Snažím se o to, aby i přes velmi významné přetnutí intenzivně využívaným dopravním koridorem zůstalo vnímání celého prostoru náměstí, z obou stran komunikace, jako jednoho celku. Mimolevelly a jejich nástupy dimenzuji velkorysě, světlé, široké tak, aby v každém momentě měl jejich uživatel jistotu, kde přesně je a kam kráčí. Takto dojde ke scelení místa, k jeho redefinici.





M 1:3000

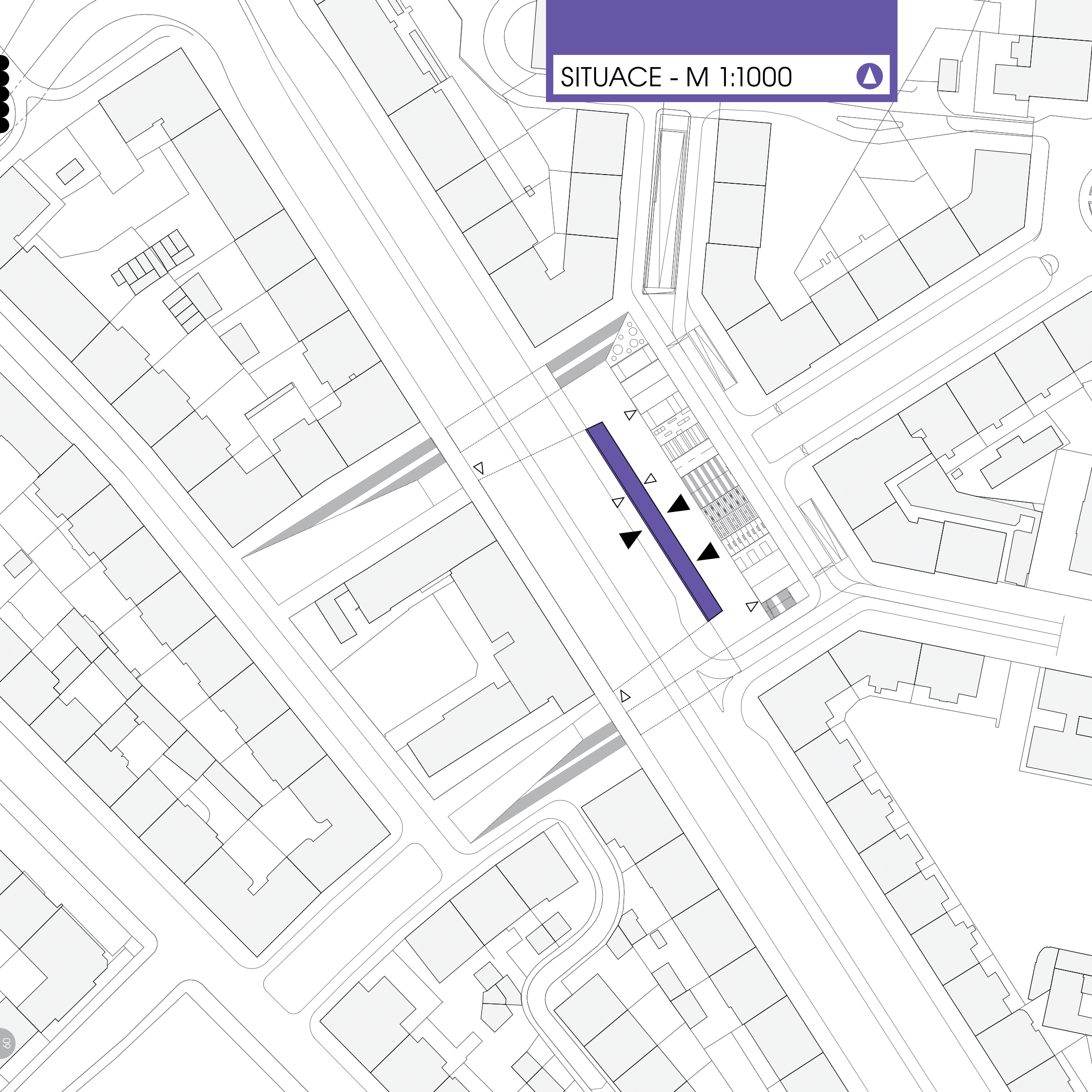




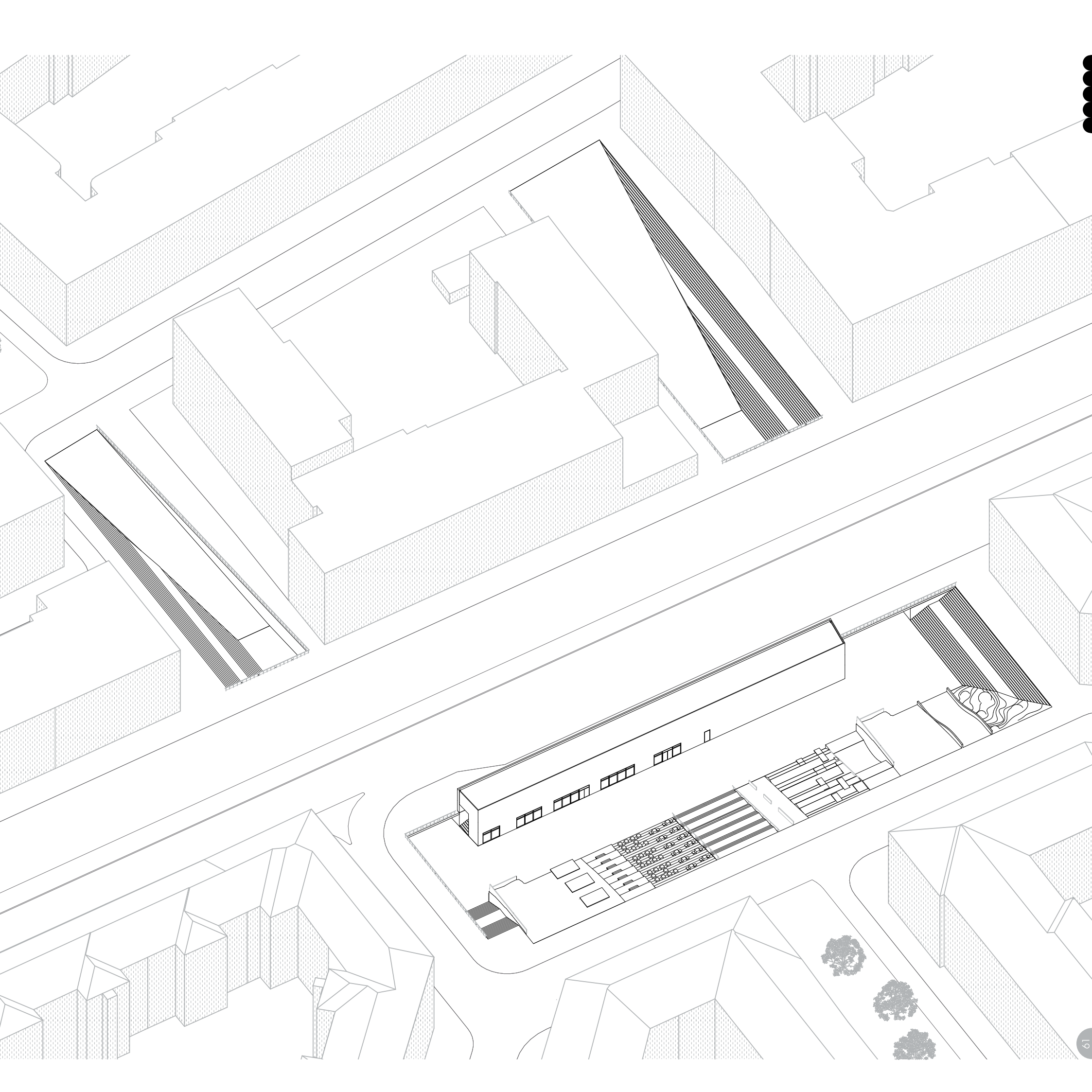




SITUACE - M 1:1000



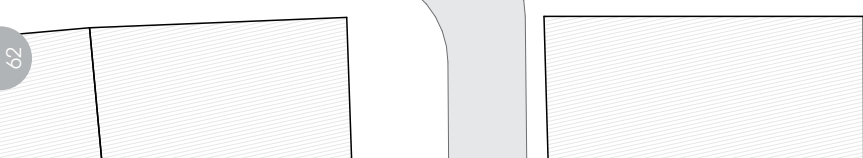
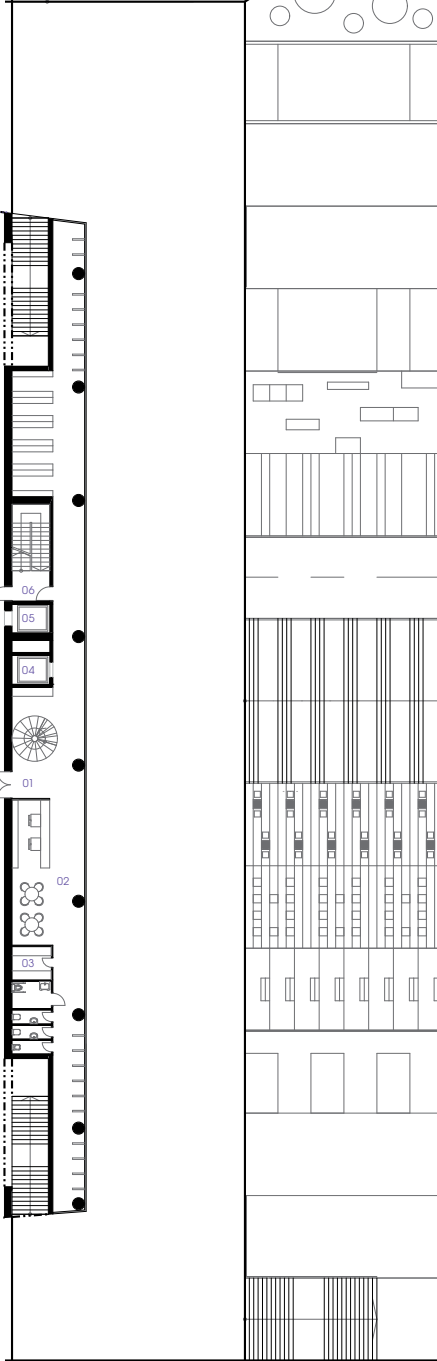
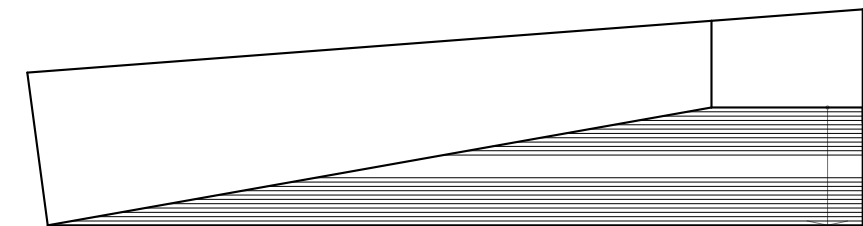
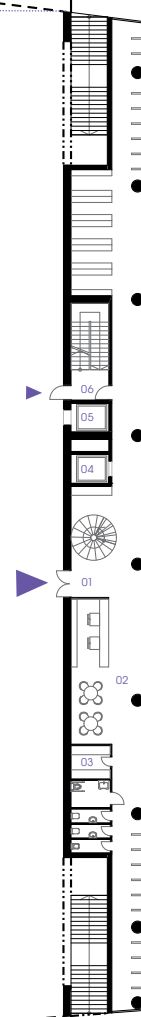
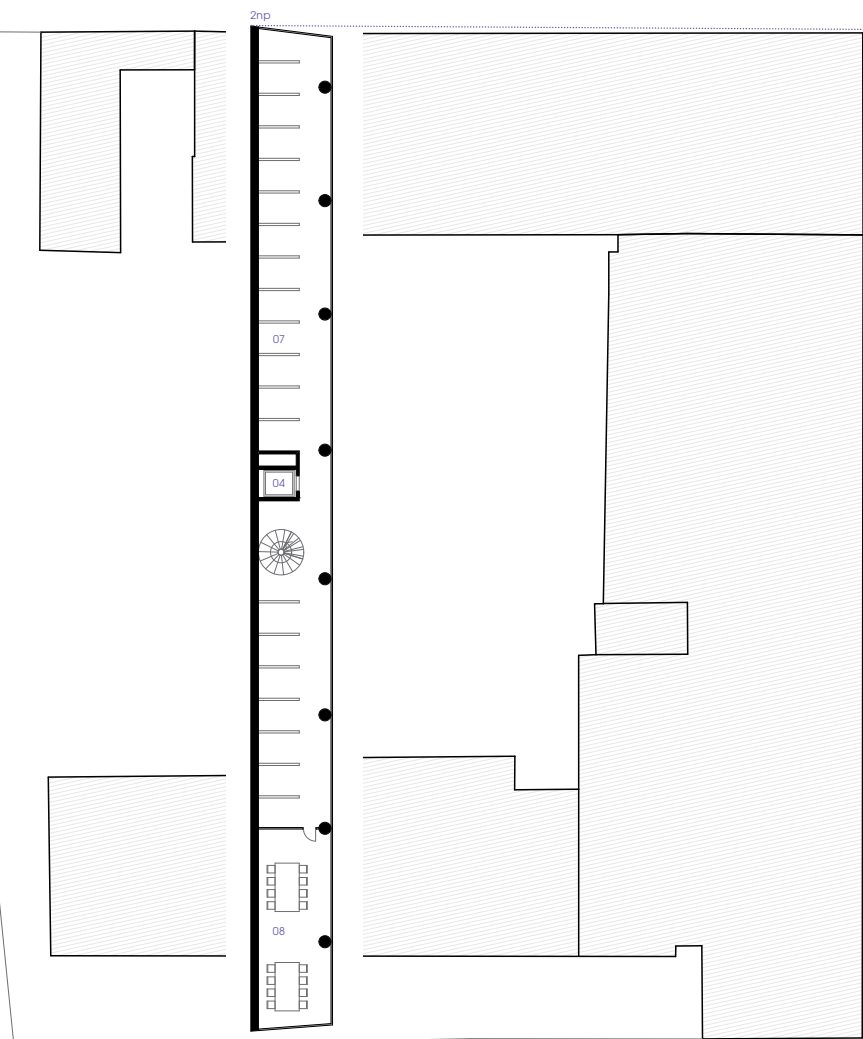
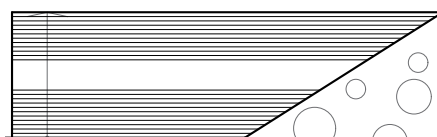




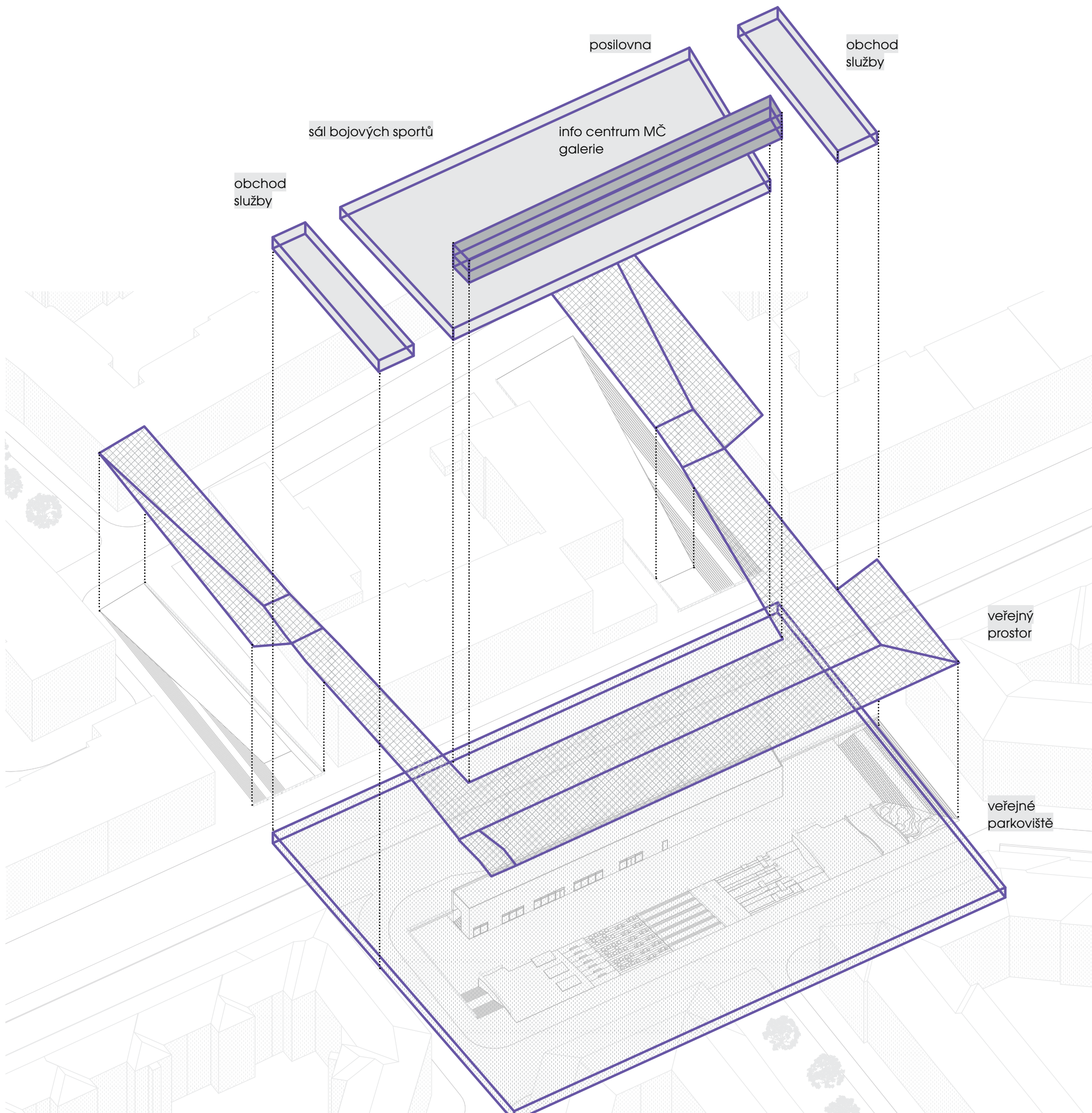


01_vstup	20,0 m <sup>2</sup>
02_info centrum MČ	190,0 m <sup>2</sup>
03_sklad + hygienické zázemí	19,5 m <sup>2</sup>
04_výtah 1np->2np (interier)	4,8 m <sup>2</sup>
05_výtah 2pp->1np (exterier)	5,0 m <sup>2</sup>
06_schodiště 2pp->1np	16,0 m <sup>2</sup>
07_výstavní prostory 2np	226,7 m <sup>2</sup>
08_workshop místnost 2np	63,4 m <sup>2</sup>

# PŮDORYS 1NP - M1:500







posilovna

obchod  
služby

sál bojových sportů

info centrum MČ  
galerie

obchod  
služby

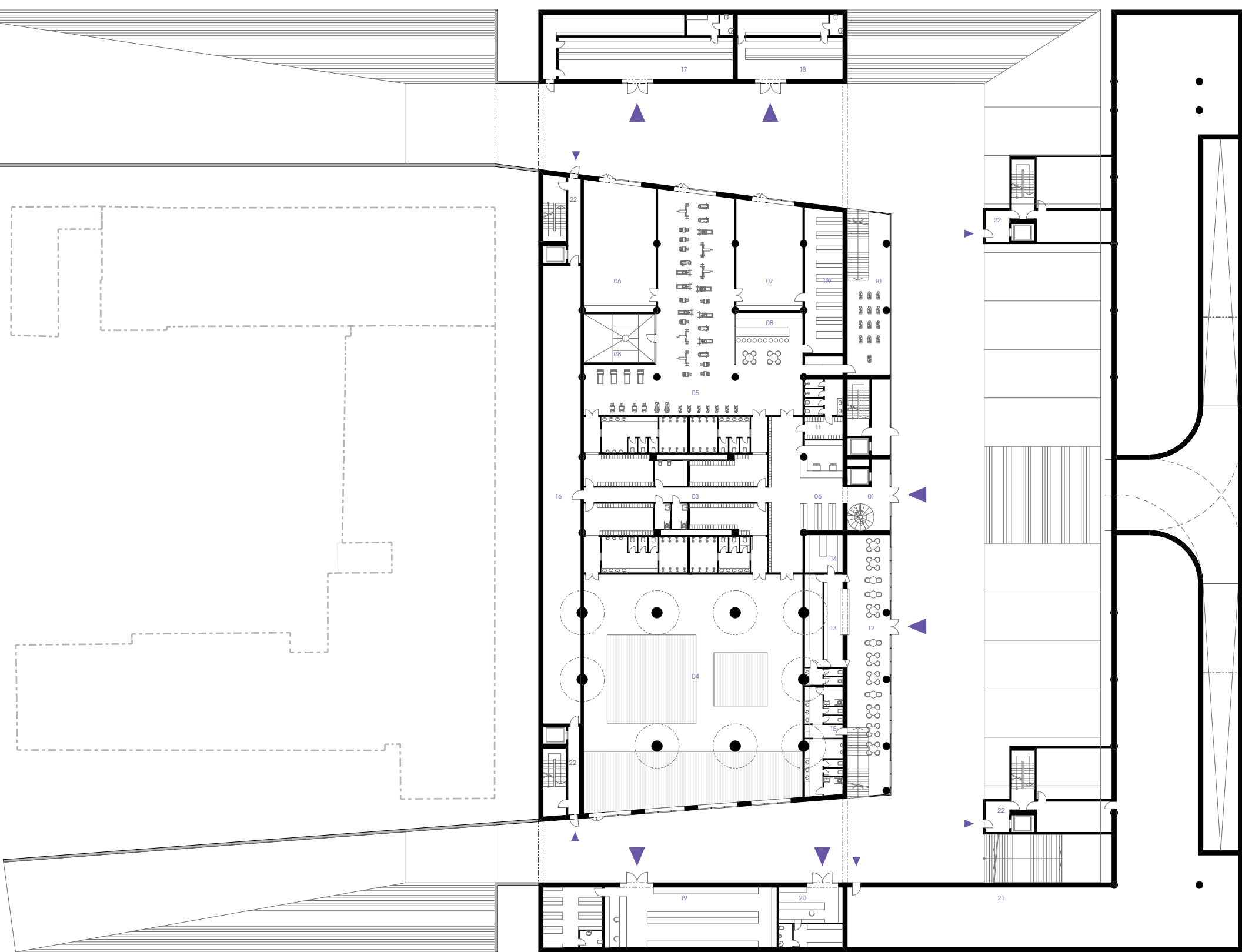
veřejný  
prostor

veřejné  
parkoviště

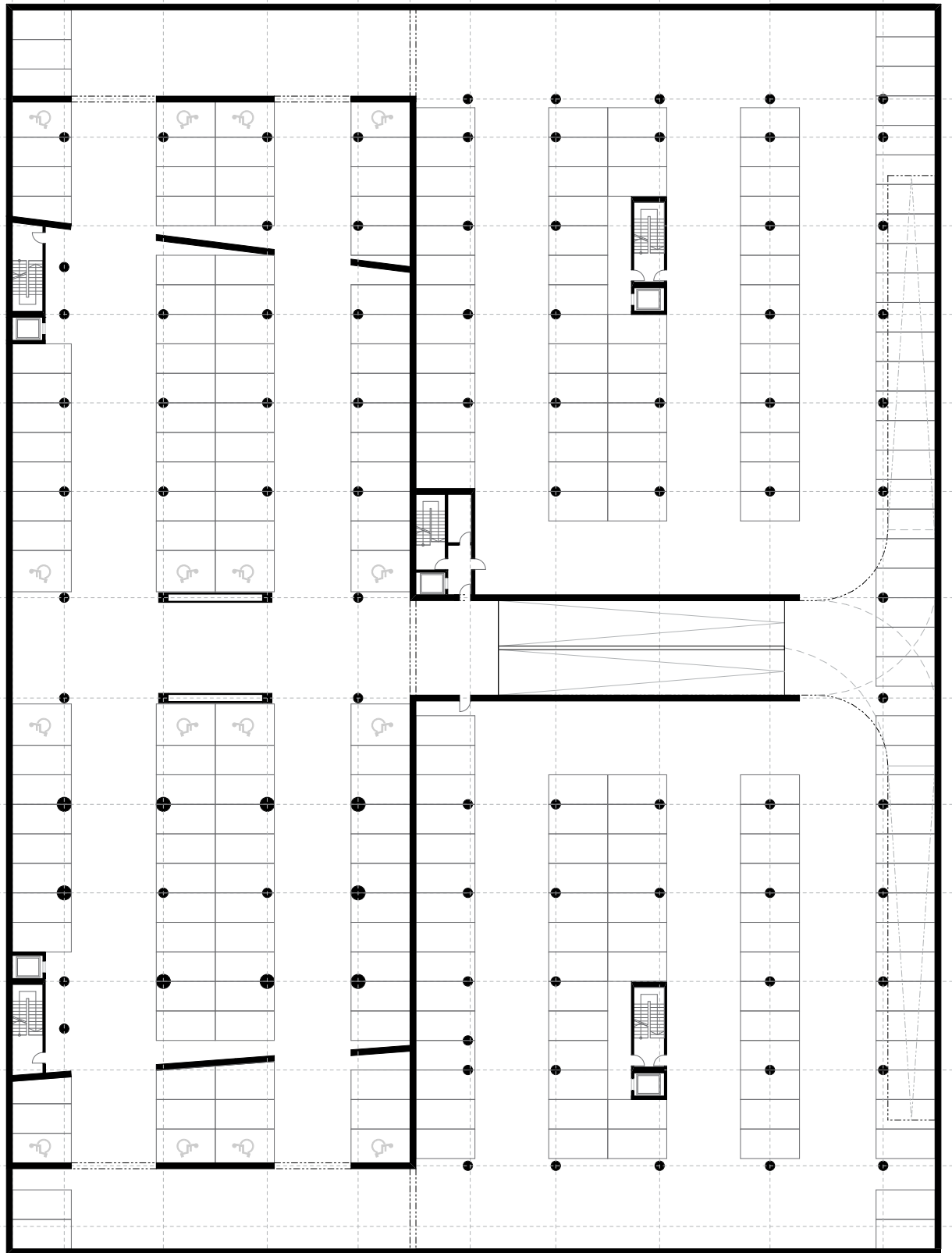


01_vstup	30,0 m <sup>2</sup>	11_zázemí zaměstnanců	29,4 m <sup>2</sup>
02_recepce	45,0 m <sup>2</sup>	12_kavárna	138,6 m <sup>2</sup>
03_šatny	434,0 m <sup>2</sup>	13_bar, sklad	46,4 m <sup>2</sup>
04_sál bojových sportů	638,4 m <sup>2</sup>	14_kuchyně	18,3 m <sup>2</sup>
05_posilovna	312,3 m <sup>2</sup>	15_hygienické zázemí	61,6 m <sup>2</sup>
06,07_cvičební sál	213,9 m <sup>2</sup>	16_techické zázemí	235,7 m <sup>2</sup>
08_bar	44,1 m <sup>2</sup>	17,18,19,20_obchod, služby	479,5 m <sup>2</sup>
09_sklad	70,6 m <sup>2</sup>	21_techické zázemí pro 2pp	1300 m <sup>2</sup>
10_spinning	69,9 m <sup>2</sup>	22_4x komunikace do 2pp	157 m <sup>2</sup>

# PŮDORYS 1PP - M1:500

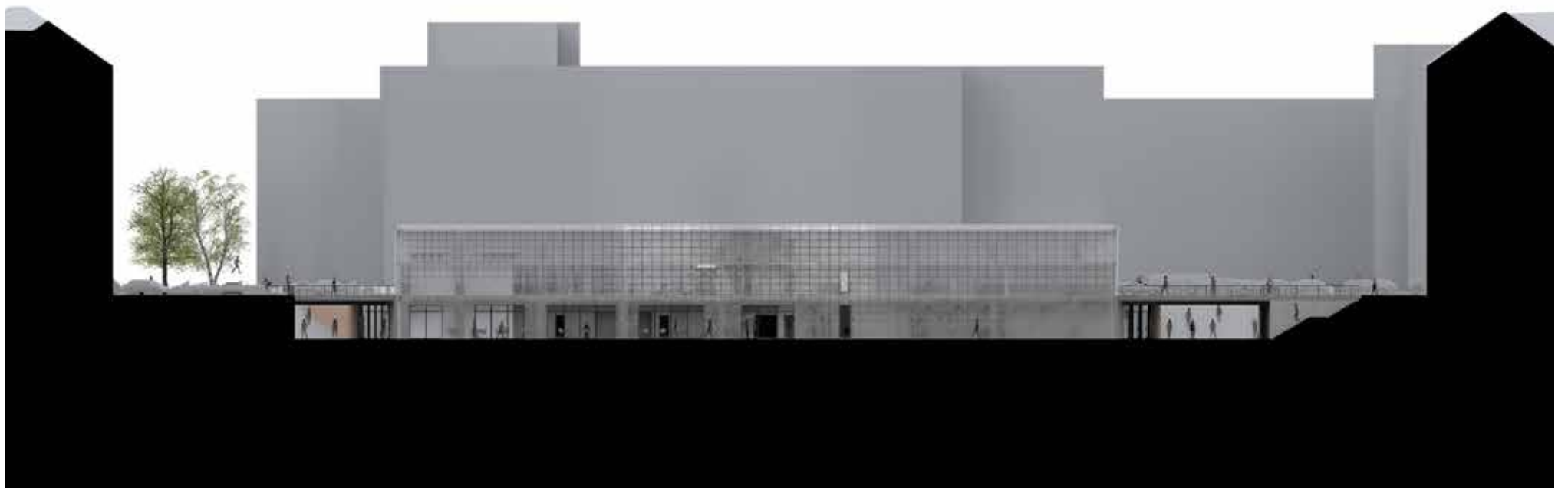
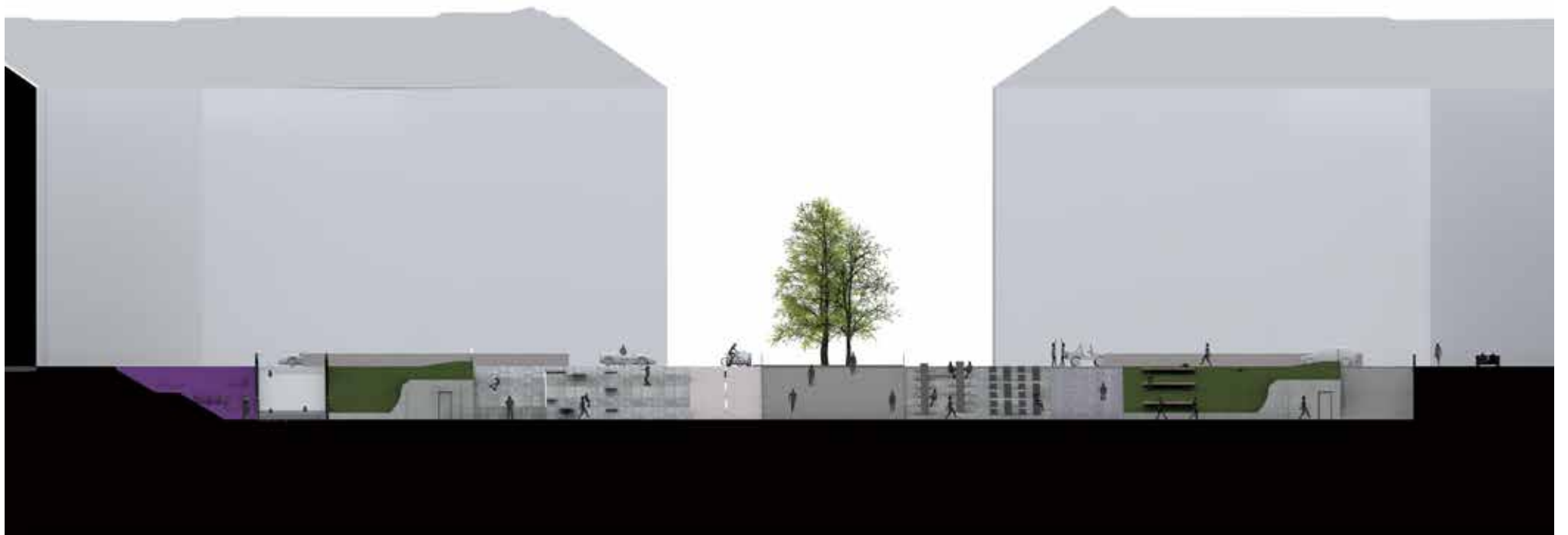


# PŮDORYS 2PP - M1:500





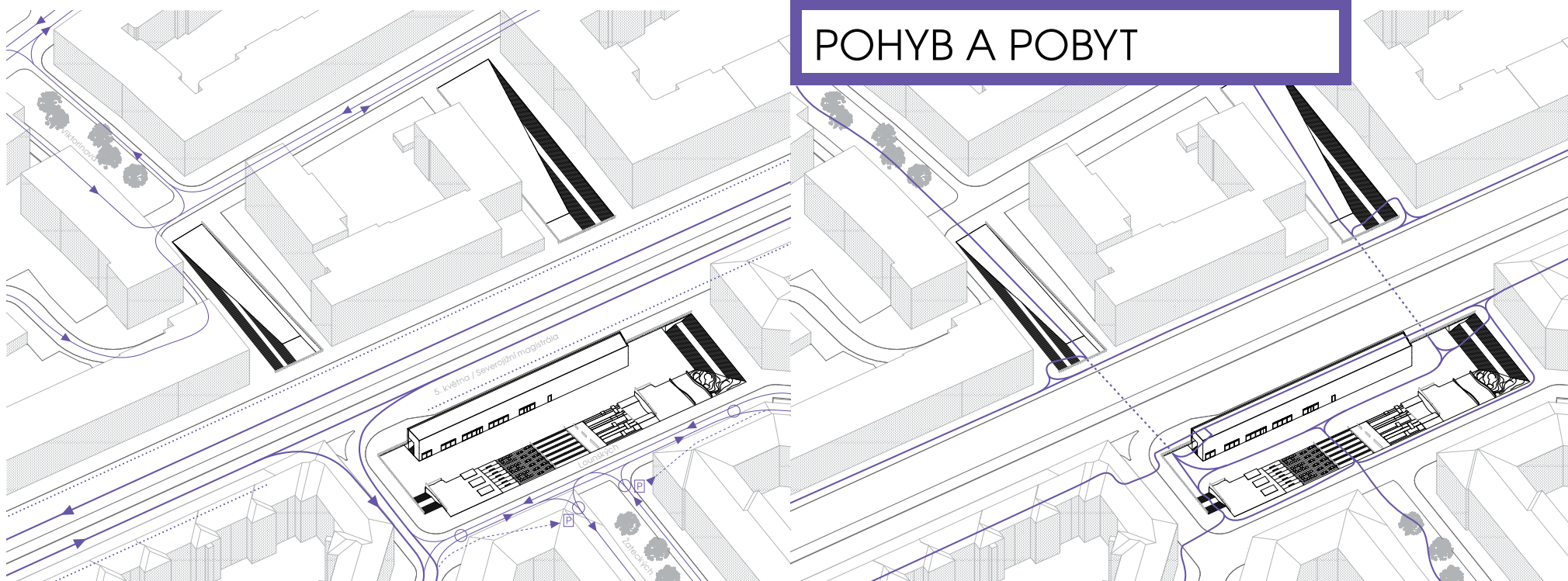
# POHLEDY







## POHYB A POBYT



### POHYB MOTOROVÉ DOPRAVY ▲

Nájezd a sjezd z magistrály jsou navrženy nově v dimenzích městských křižovatek. Uliční profily Viktorinova a Žateckých jsou transformovány na 1+1 pruh pro automobily, bez parkování na ulici, s novými centrálními pěšími pásy, se stávajícími stromy. Ulice Lounských je nově vnořena do prostoru náměstí jejím částečným zdvížením na úroveň pěšího povrchu, kde tvoří sdílený prostor. Místa zvednutí jsou označena kruhy. Podél východní strany ulice jsou navrženy rampy sloužící pro vjezd a výjezd z parkoviště v 2.PP. Podélné parkování na SJM je zachováno.

### PĚŠÍ POBYT ▼

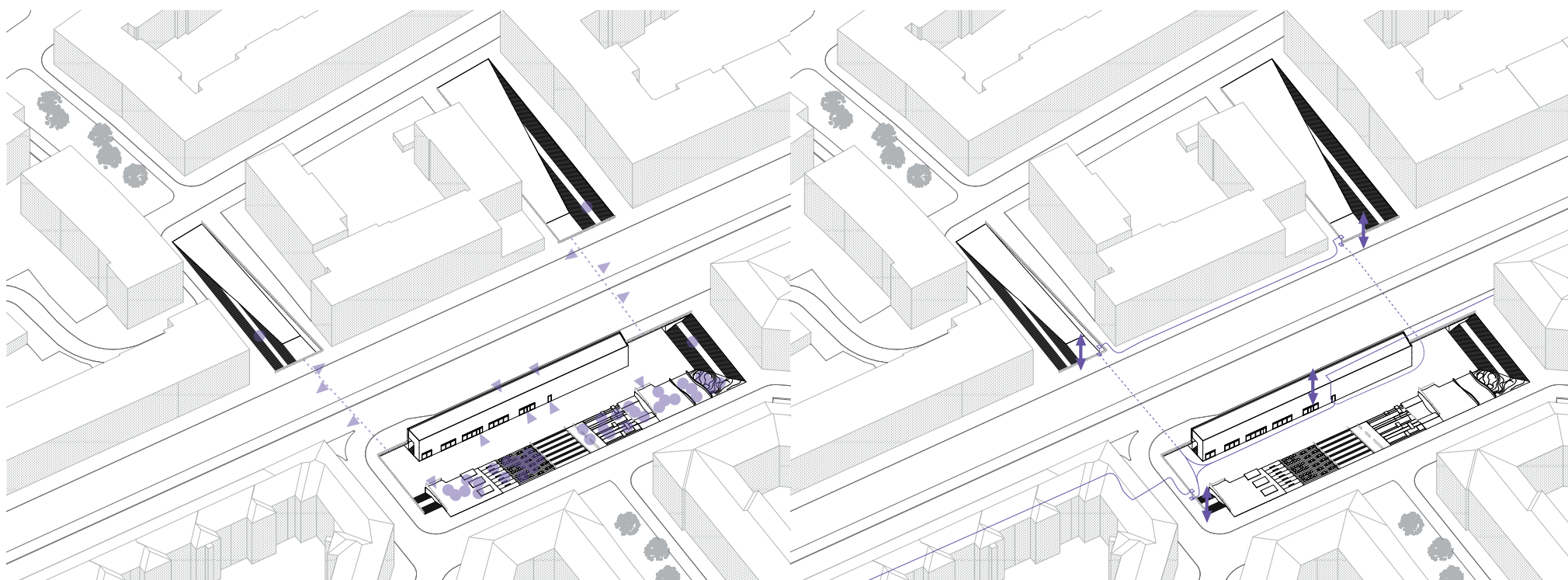
Schéma zobrazuje pobyt pěší v rámci nově navrženo veřejného prostoru. Největší intenzita a nejdéle trávený čas budou v rámci pobytové rampy s městskými ději na severovýchodní straně náměstí. Vzhledem k tomu, že budova domu na hraně je nízká, budou exteriérové pokoje osvětleny v průběhu většiny dne. Dále jsou obsaženy cíle cest - vchody do sportovního centra, kavárny, obchodů, ale i na vertikální komunikace vedoucí na patro s parkovištěm.

### PĚŠÍ POHYB ▲

Na schématu jsou naznačeny hlavní směry pohybu pěších v navrženém náměstí. Je kladen důraz na svobodu volby, proto si chodec pro svou cestu může vybrat nejen ze dvou možností průchodů dopravním koridorem, ale i následně má více možností vystoupat zpět, anebo se zdržet na spodním platu Langweilova náměstí.

### OSOBY S OMEZENOU MOŽNOSTÍ POHYBU ▼

Pro osoby s omezenou pohyblivostí nebo na vozíku jsou navrženy vertikální komunikace tak, aby byly schopné užívat veřejného prostoru náměstí. Na straně magistrály s rampami a schodišti jsou u vertikálních stěn navrženy hydraulické zvedací plošiny, které na znamení dopraví osobu na křesle nahoru nebo dolů. V době, kdy nejsou užívány, jsou zasunuty do dlažby. Stejný systém je navržen u východního schodiště v pobytové rampě. Další možností je výtah se schodištěm integrovaným do domu na hraně, které jsou přístupné z exteriéru. Vedou i do parkoviště. Všechny výtahy na parkoviště jsou dimenzovány jako vozíčkářské.

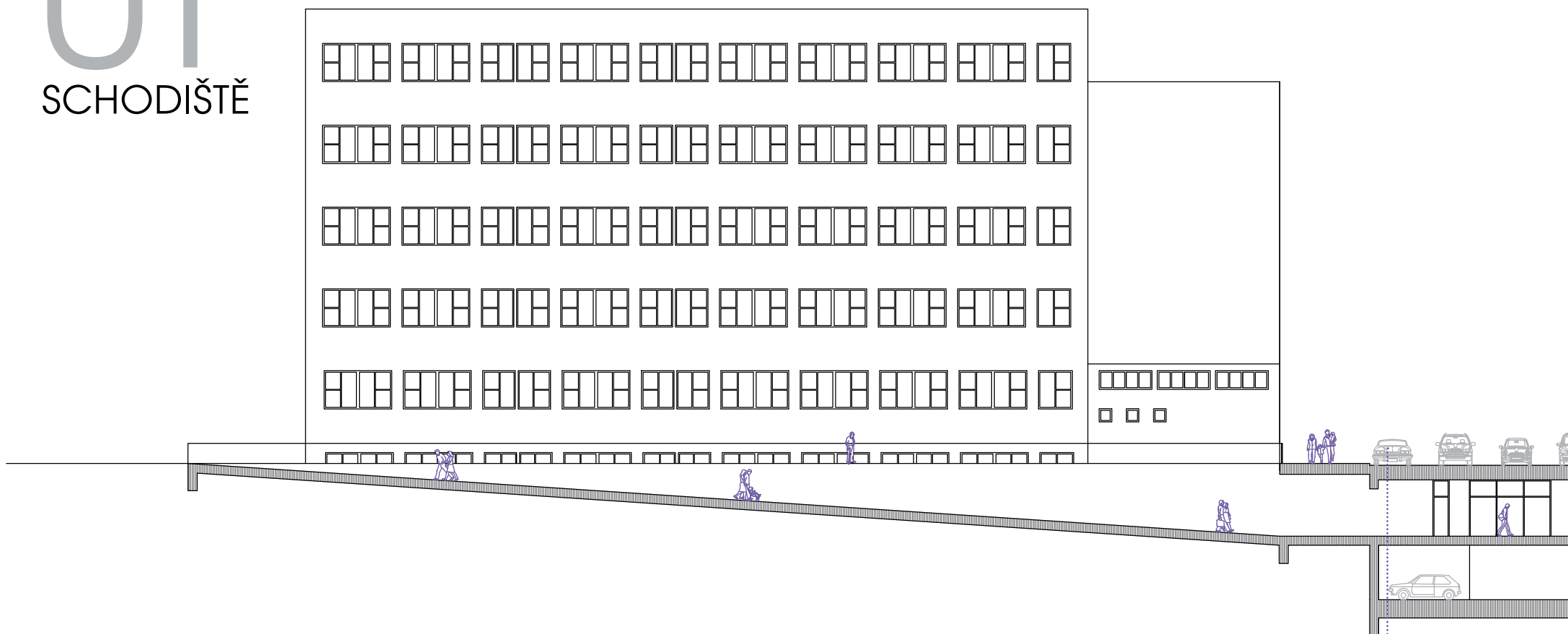






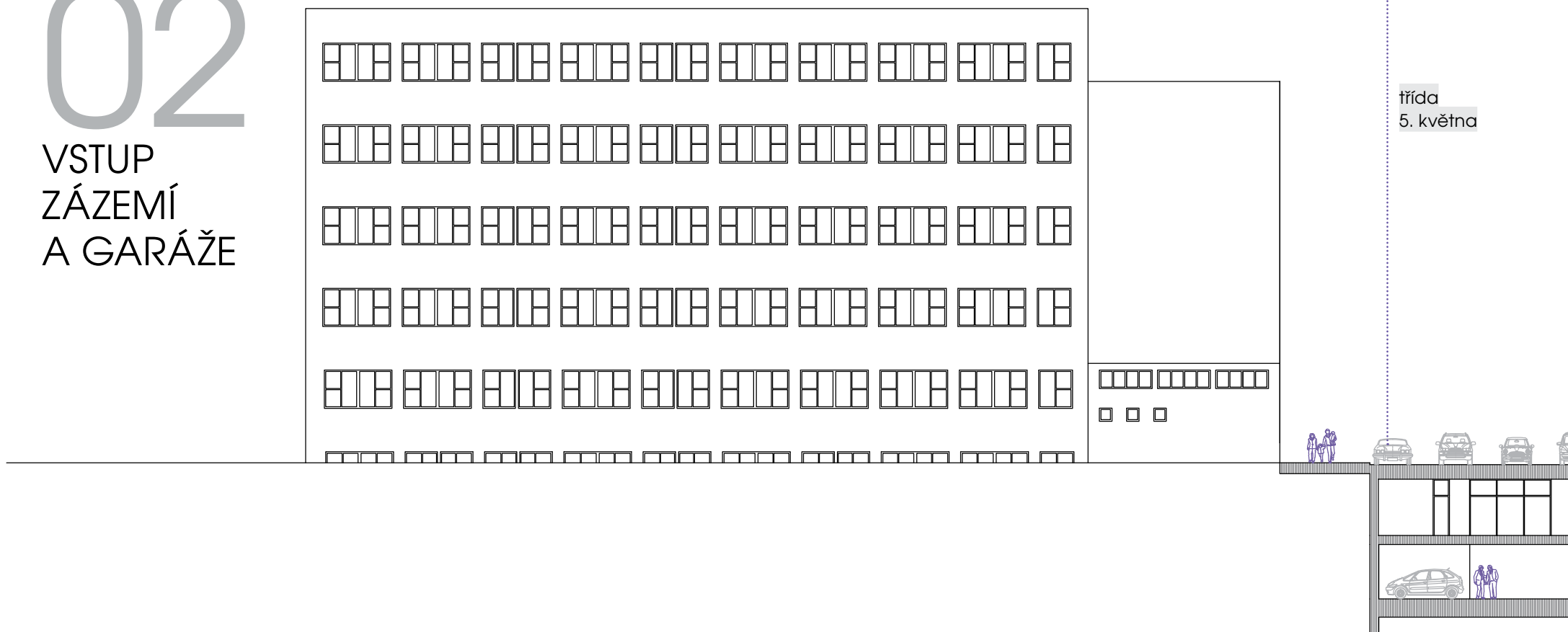
# 01

## SCHODIŠTĚ

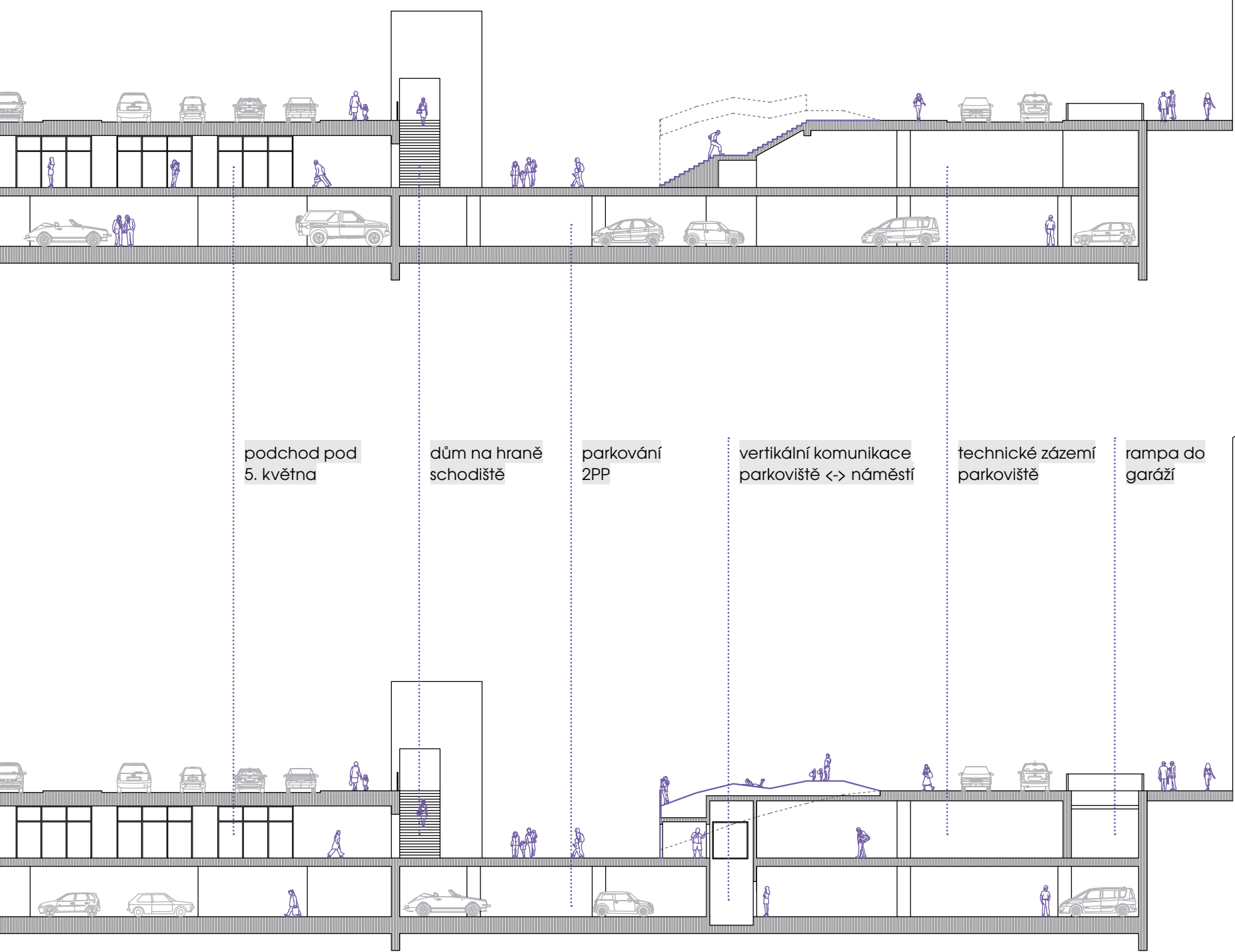
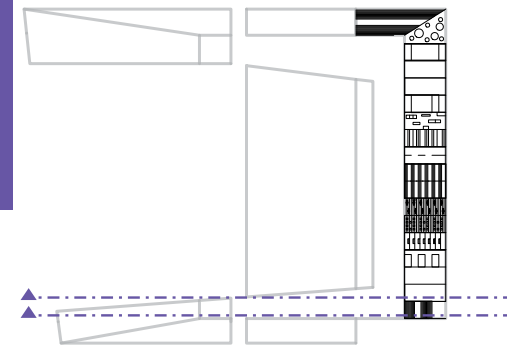


# 02

## VSTUP ZÁZEMÍ A GARÁŽE



ŘEZ 1+2 - M 1:300



podchod pod  
5. května

dům na hraně  
schodiště

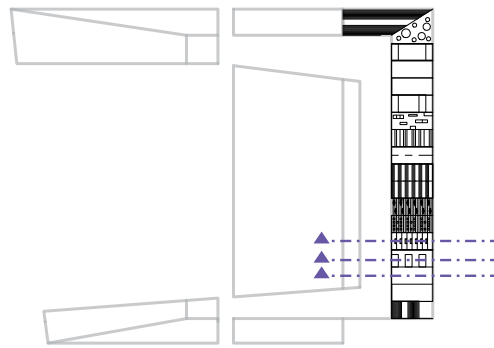
parkování  
2PP

vertikální komunikace  
parkoviště <-> náměstí

technické zázemí  
parkoviště

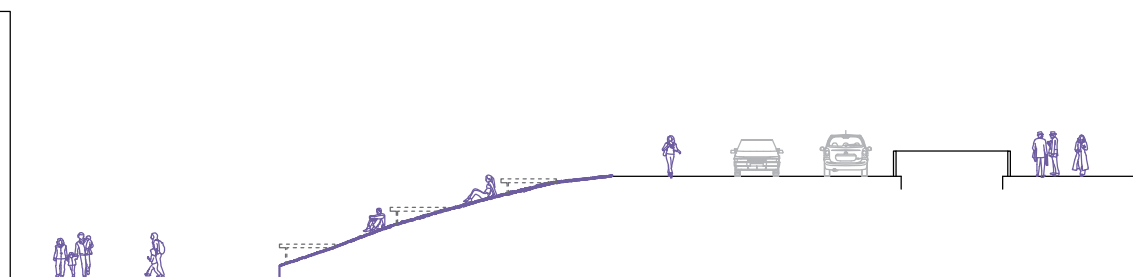
rampa do  
garáží





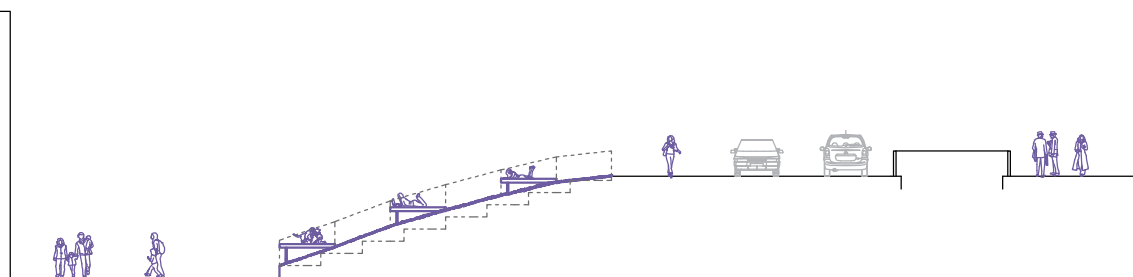
# 03

ZATRAVNĚNÝ PALOUK



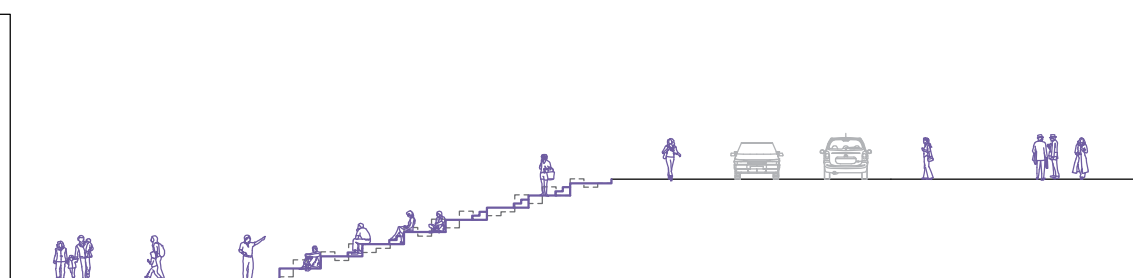
# 04

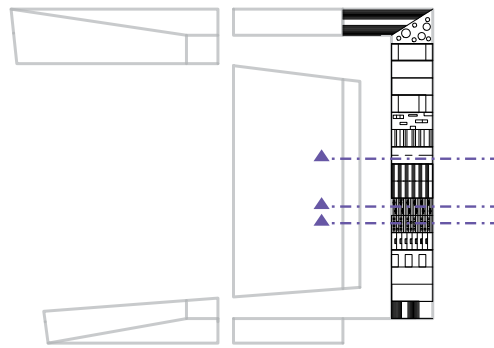
PALOUK A PALUBY



# 05

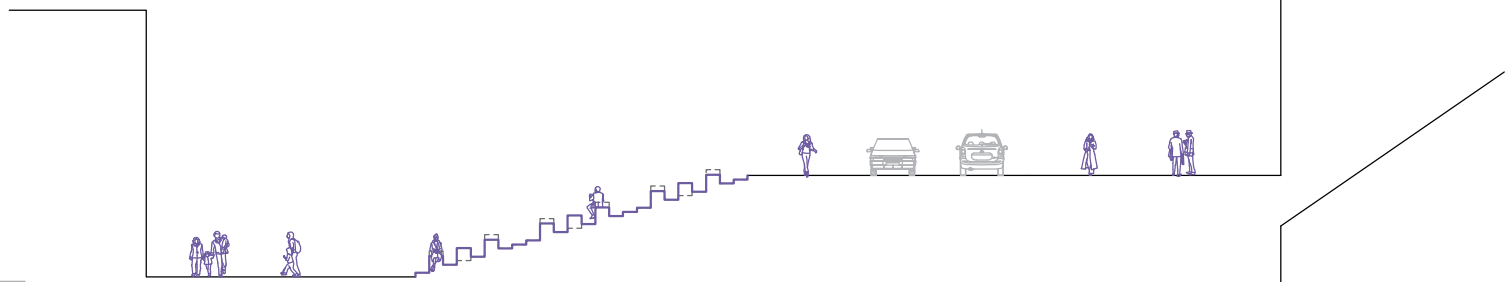
POSEDAVÉ SCHODY





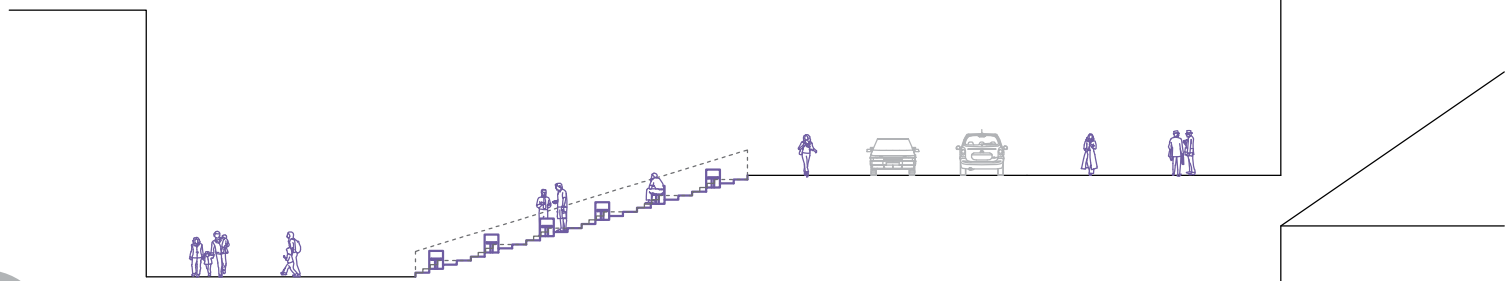
# 06

POSEZENÍ



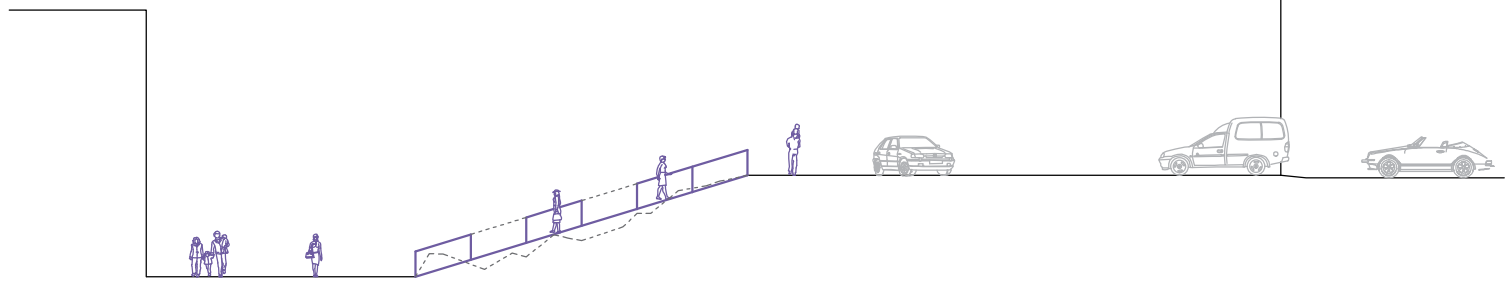
# 07

STOLY A ŽIDLE

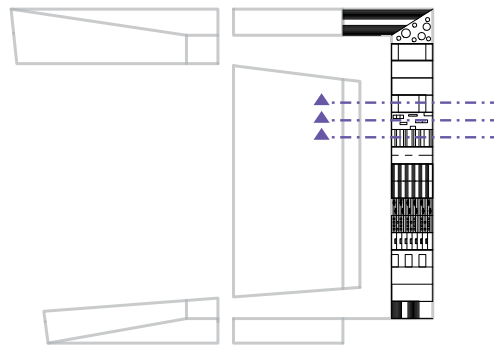


# 09

RAMPA

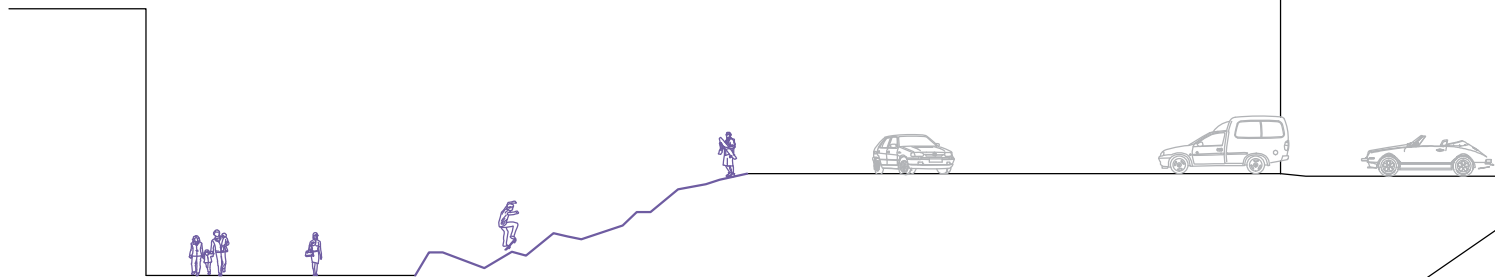






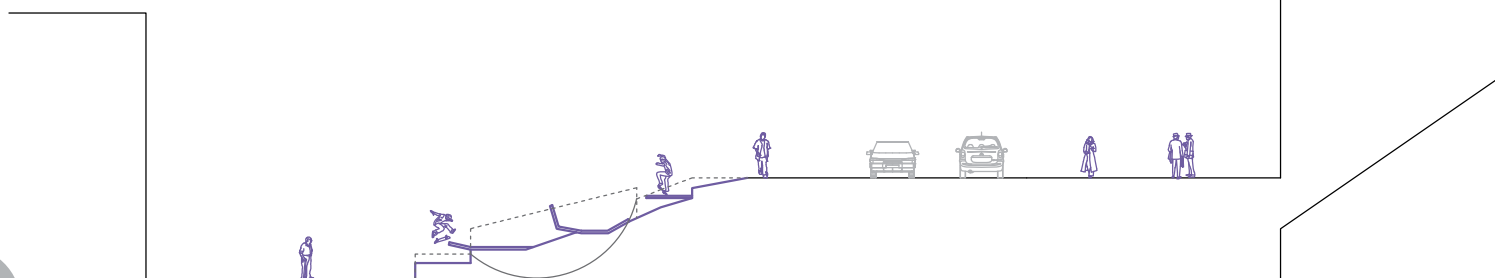
# 10

SKATE RAMPA



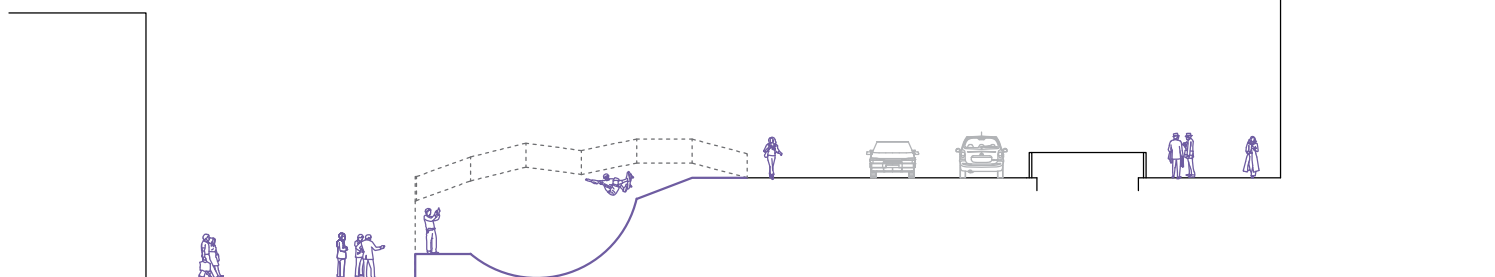
# 11

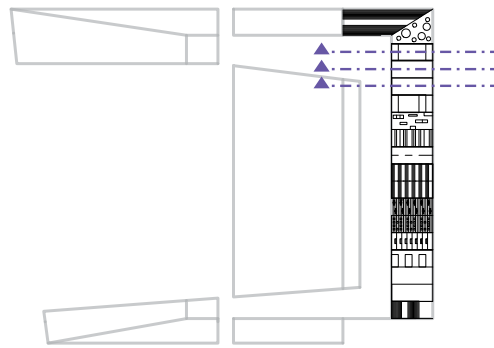
SKATE PLOŠINY



# 12

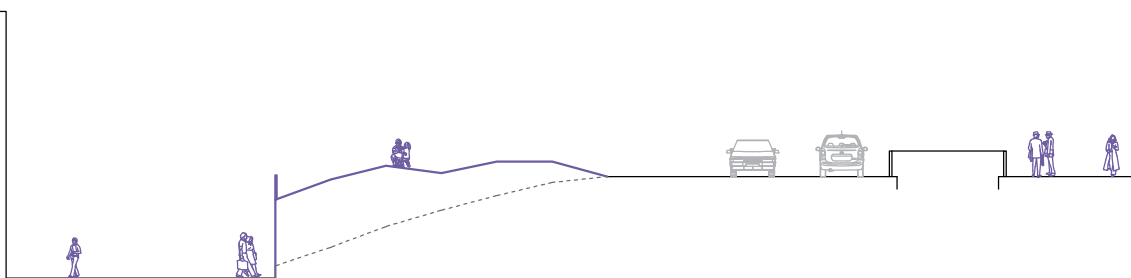
U-RAMPA





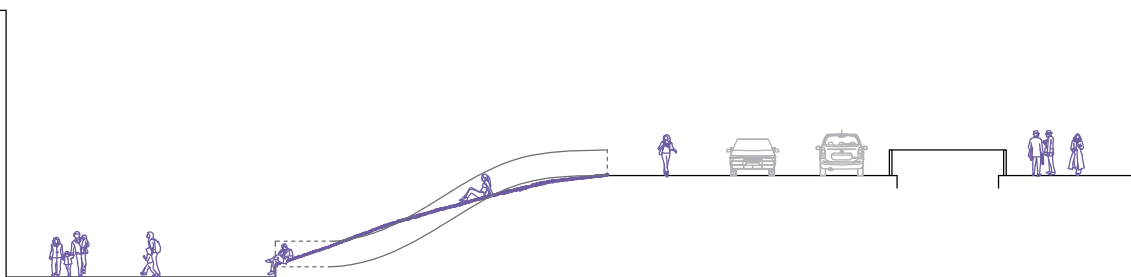
# 13

VSTUP ZÁZEMÍ A GARÁŽE



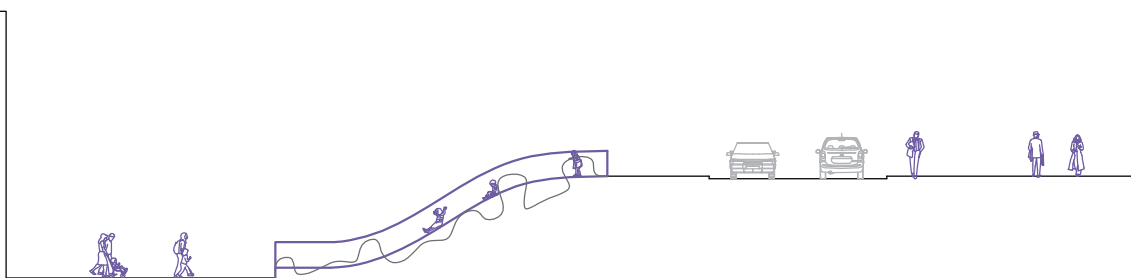
# 14

ZATRAVNĚNÝ PALOUK

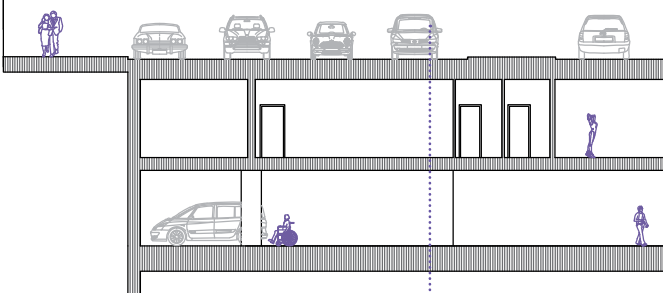
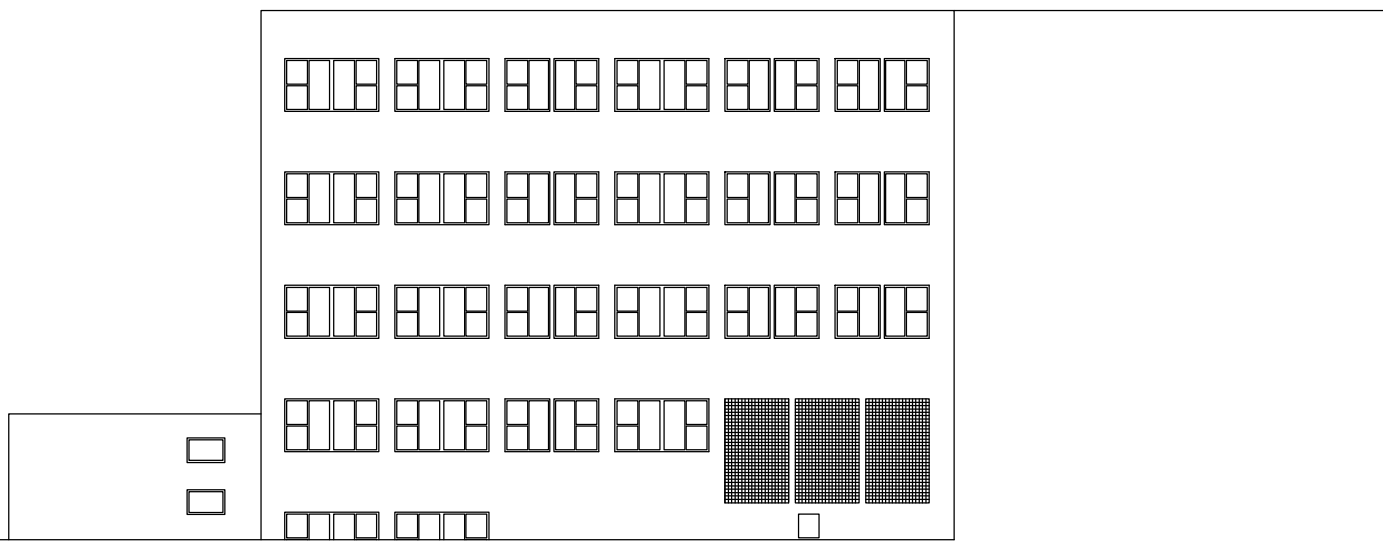


# 15

SKLUZAVKA





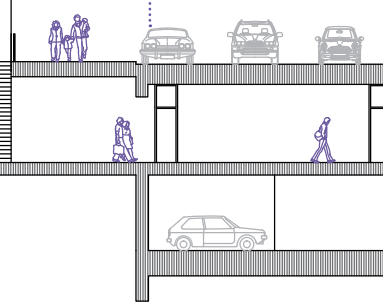


08

STŘEDOVÉ SCHODIŠTĚ



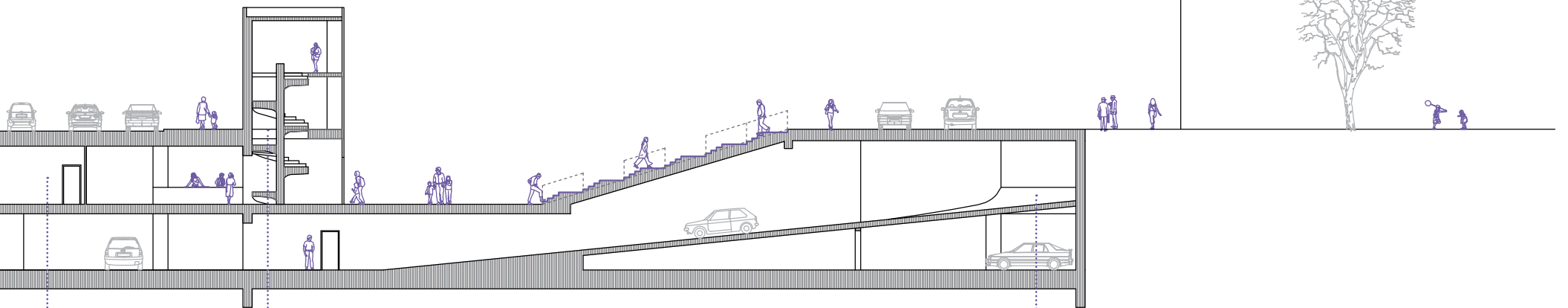
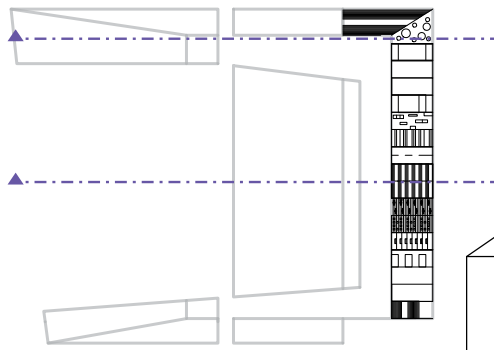
třída  
5. května



18

DĚTSKÉ BOULE

ŘEZ 8+16 - M 1:300



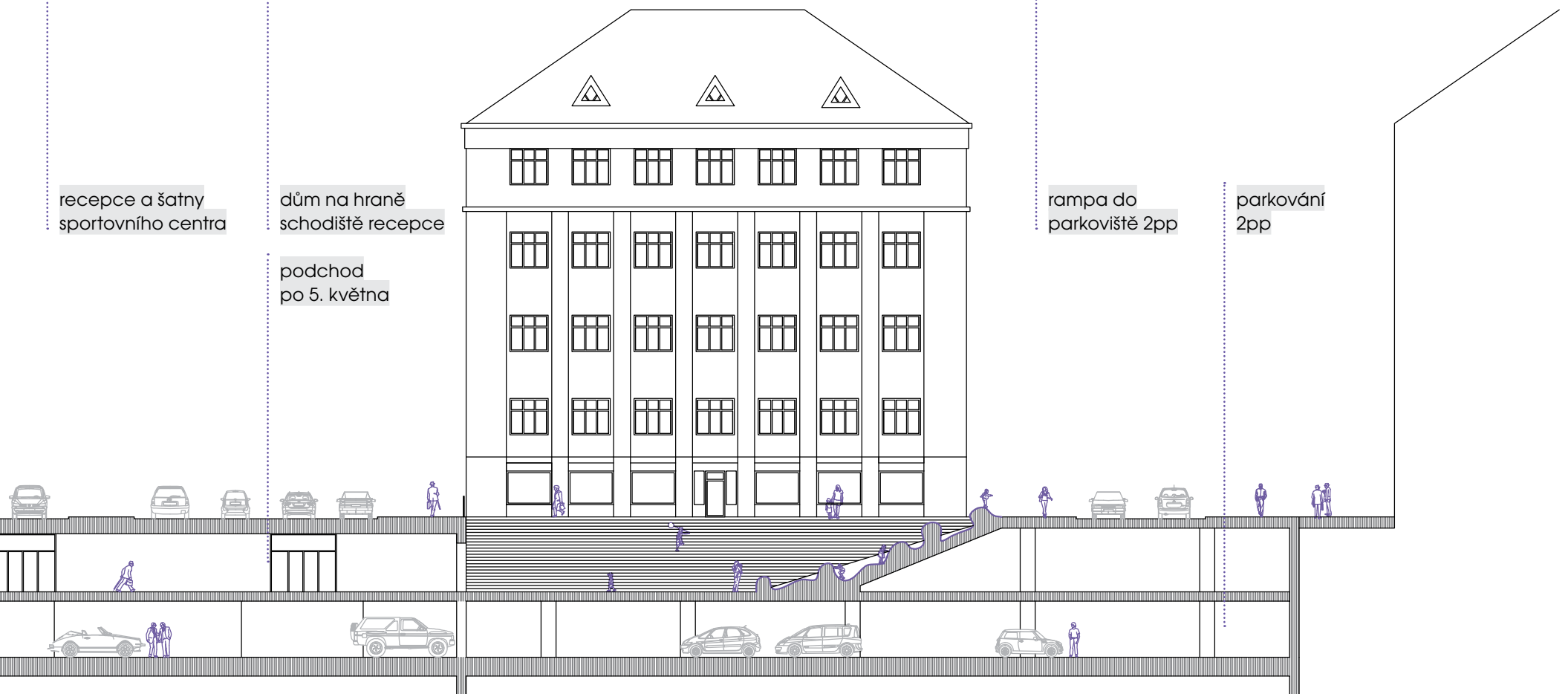
recepce a šatny  
sportovního centra

dům na hraně  
schodiště recepce

podchod  
po 5. května

rampa do  
parkoviště 2pp

parkování  
2pp

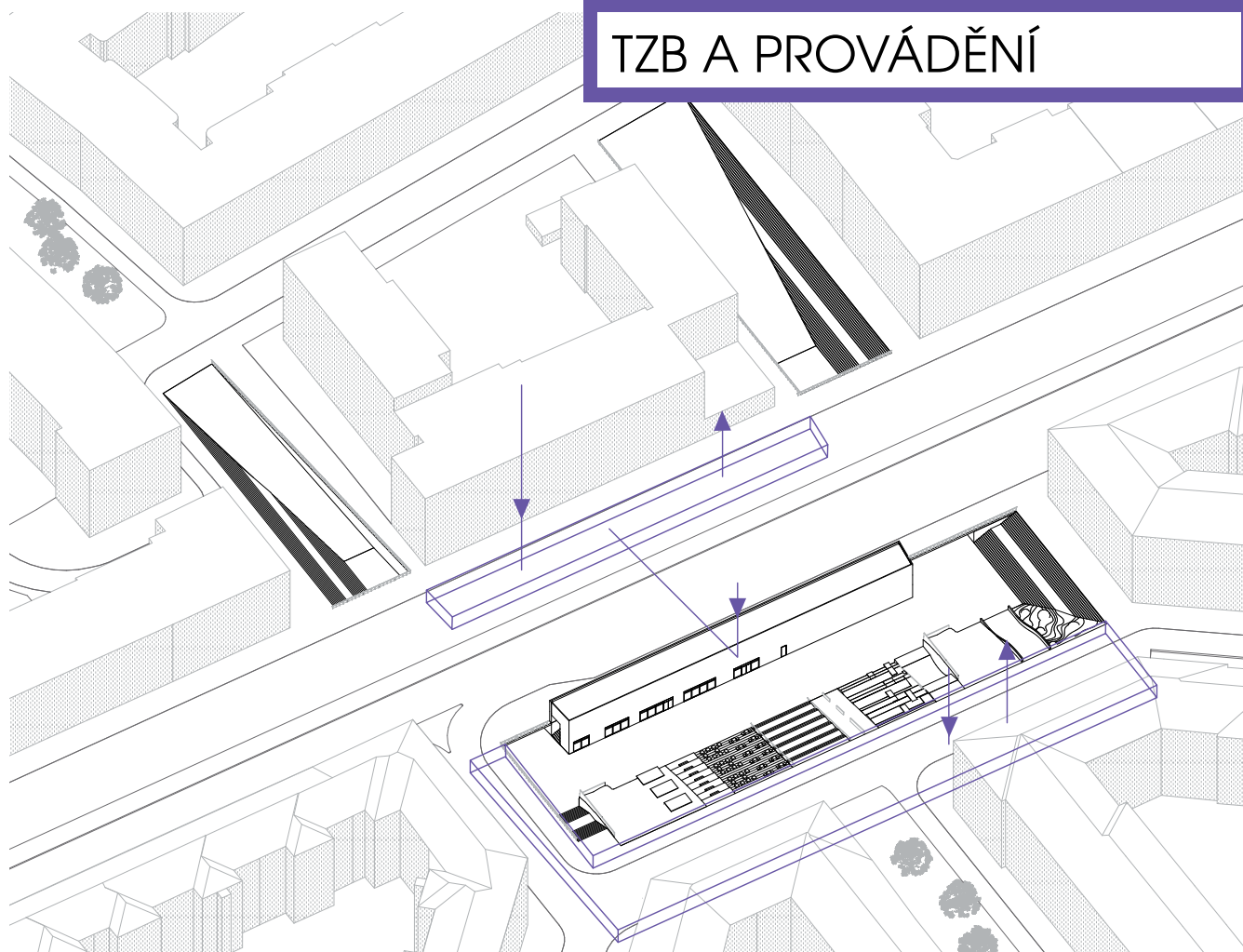




## TZB A PROVÁDĚNÍ

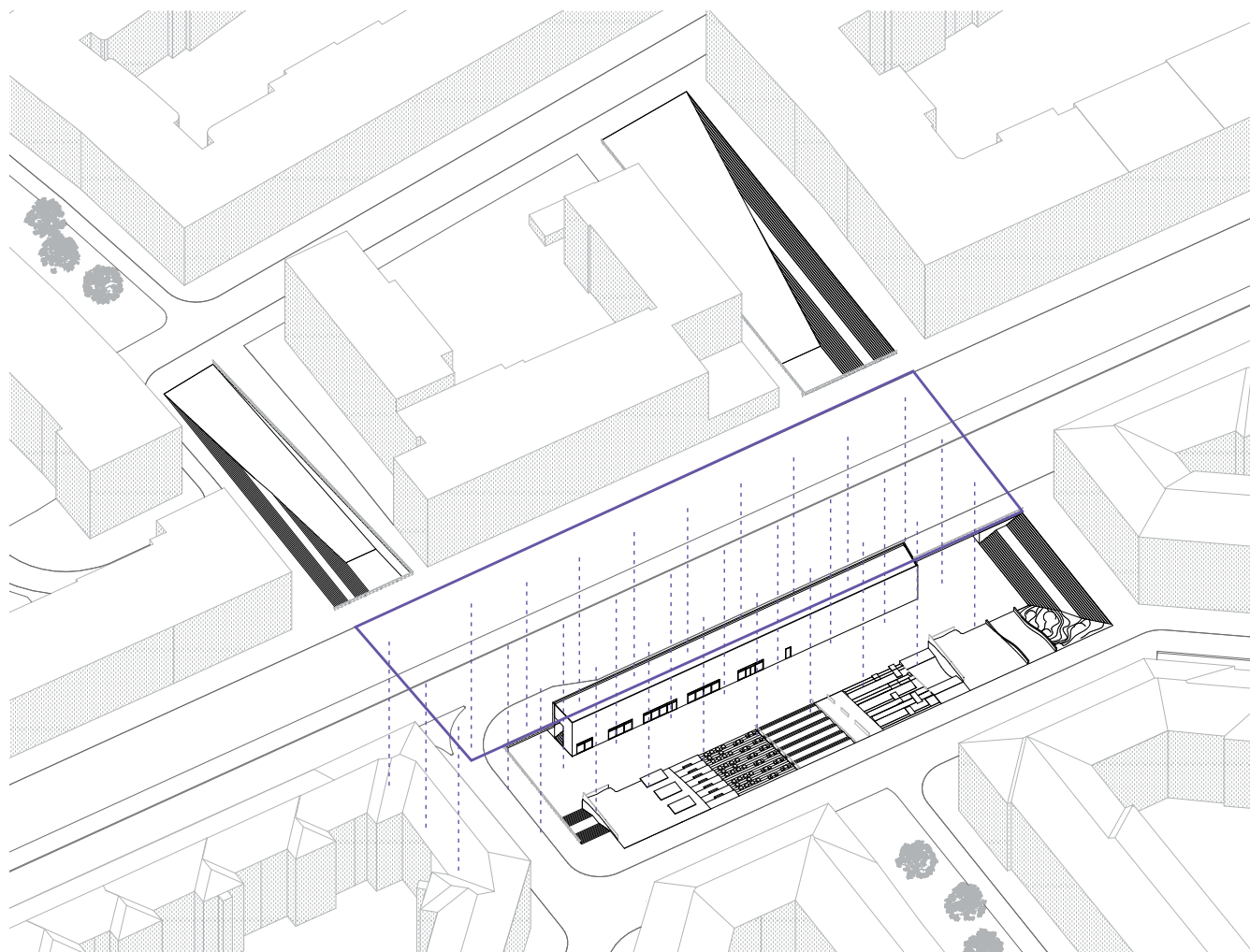
### TECHNICKÉ ZAŘÍZENÍ

Technické zázemí domů pod severojižní magistrálou je umístěno v jihovýchodní části domu s posilovnou a sálem bojových sportů. Nasávání i vyfukování vzduchu může být vedeno přes stropní desku, z prostoru před domem Střední zdravotnické školy (ta z této strany nemá vchod). Alternativou nasávání je vedení skrz instalační jádro domu na hraně a následné vedení pod stropem do strojovny vzduchotechniky. Technické zázemí parkoviště je umístěno v prostoru pod ulicí Lounských a pod pobytovou rampou. Je přístupné ze spodního pláta Langweilova náměstí. Kanalizace je v místě řešena přečerpáváním.



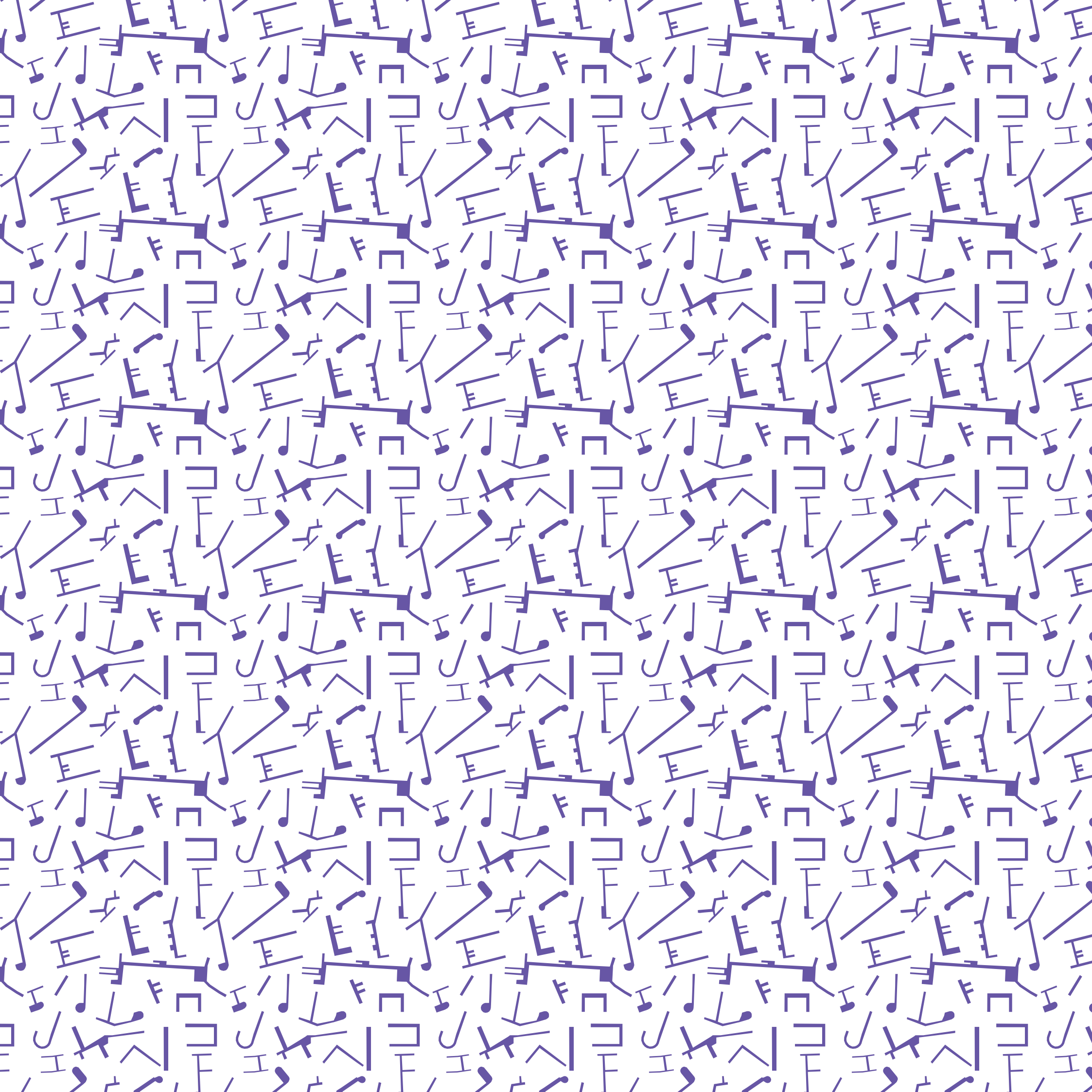
### PROVÁDĚNÍ STAVBY

Realizace v tomto místě bude řešena etapově tak, aby minimálně narušila okolní provoz, zejména dopravu po severojižní magistrále. V první části budou na polovině dopravní komunikace zavrtány piloty / sloupy, následně bude vybetonována stropní deska. Po zatuhnutí se práce přemístí na druhou polovinu ulice a auta budou jezdit po již zhotovené stropní desce. Stejným postupem se vyvrtají piloty a vybetonuje deska. Následně se zrealizují vrstvy vozovky a chodníků. Omezení provozu je ukončeno. Následně proběhne odstranění zeminy a práce na všech ostatních částech náměstí.









# ZDROJE

Toto dílo vzniklo s použitím datových podkladů  
Institutu plánování a rozvoje hlavního města Prahy.

KOOLHAAS, Rem. *S, M, L, XL*. 2. vyd. New York:  
Taschen, 1995, 1344 s. ISBN 38-228-7743-3.

*Atlas transformace*. Vyd. 1. Editor Zbyněk  
Baladrán, Vít Havránek. Praha: Tranzit,  
2009, 811 s. ISBN 978-80-87259-03-0.

JEHLÍK, Jan. *Obec a sídlo: o krajině, urbanismu a  
architektuře*. 1. vyd. Praha: Ausdruck Books, 2013,  
159 s. Edice architektury. ISBN 978-80-260-5399-6.

GEHL, Jan. *Města pro lidi*. Brno: Partnerství,  
c2012, xi, 261 s. ISBN 978-80-260-2080-6.

GEHL, Jan. *Život mezi budovami: užívání  
veřejných prostranství*. Vyd. 1. Brno: Nadace  
Partnerství, 2000, 202 s. ISBN 80-858-3479-0.

Ortofotomapy Seznam.cz, a.s. + GEODIS  
Brno, s.r.o., <http://www.mapy.cz/>, vyhledáno  
2.3.2014. (použito pro strany 38-46)

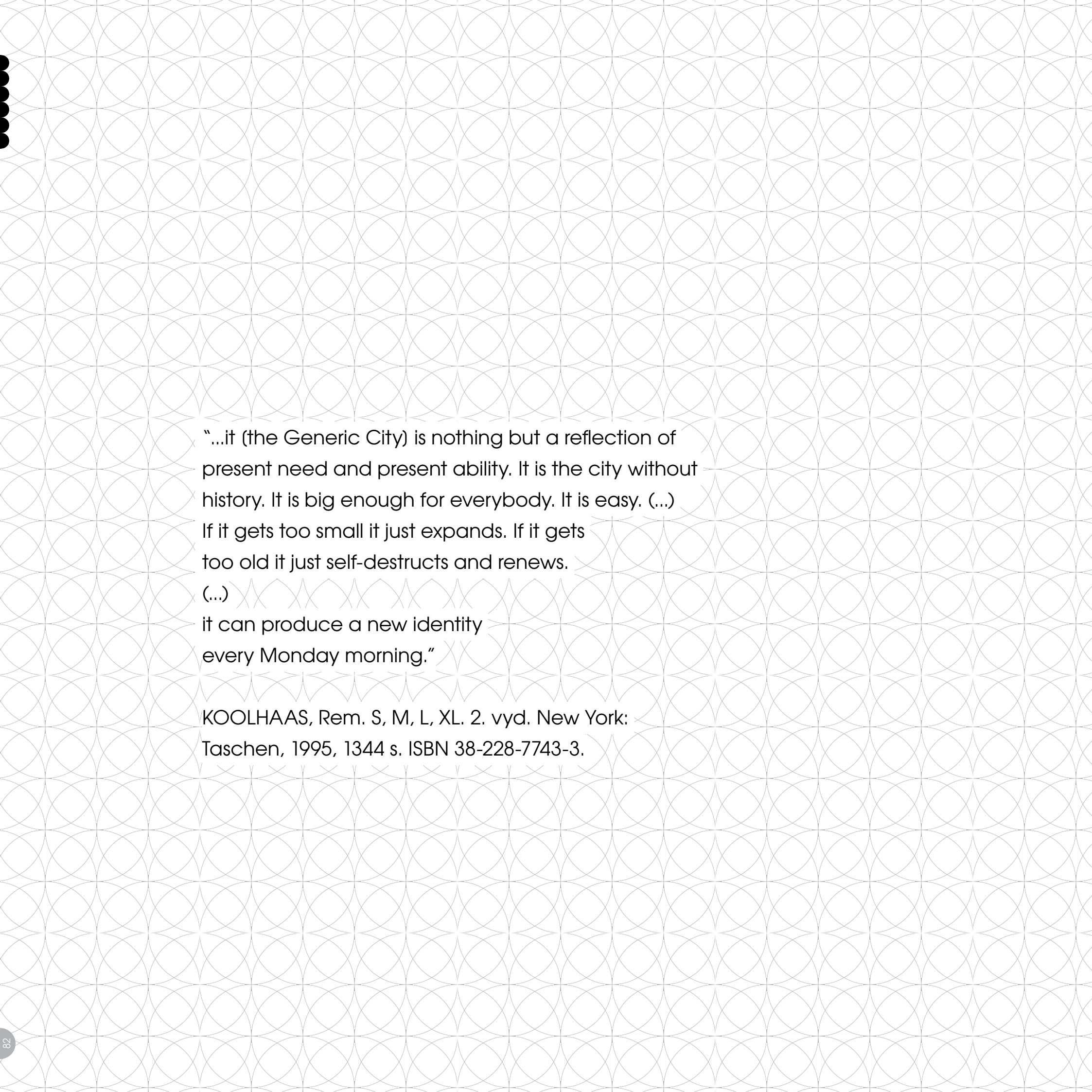
[http://neo.jpl.nasa.gov/torino\\_scale.html](http://neo.jpl.nasa.gov/torino_scale.html)  
[https://www.princeton.edu/~achaney/  
tmve/wiki100k/docs/Torino\\_Scale.html](https://www.princeton.edu/~achaney/tmve/wiki100k/docs/Torino_Scale.html)  
<http://www.astro.cz/clanek/318>

*Humanizace severojižní magistrály* (studie).  
ÚRM + TSK-ÚDI, Praha, 2011.  
[http://www.iprpraha.cz/cs/clanek/335/  
humanizace-severojizni-magistraly](http://www.iprpraha.cz/cs/clanek/335/humanizace-severojizni-magistraly)

<http://www.satrapraha.cz/zklidneni-severojizni-magistraly/>  
<http://www.auto-maf.cz/kauzy/magistrala/>

BOHUNICZKY, Annamária: *Strategie pro  
periferii* (diplomní práce). Atelier Romana  
Kouckého a Edity Lisecové, Praha 2009.  
(metodika dělení města)

ZAHATŇANSKÝ, Matěj: *Stratégia pre perifériu*  
(diplomní práce). Atelier Romana Kouckého  
a Edity Lisecové, Praha 2009.  
(metodika dělení města)



“...it (the Generic City) is nothing but a reflection of present need and present ability. It is the city without history. It is big enough for everybody. It is easy. (...) If it gets too small it just expands. If it gets too old it just self-destructs and renews. (...) it can produce a new identity every Monday morning.”

KOOLHAAS, Rem. S, M, L, XL. 2. vyd. New York: Taschen, 1995, 1344 s. ISBN 38-228-7743-3.



