

*„Hra je jeden z nejefektivnějších způsobů, jak zjednodušit život.
Přesně to jsme dělali jako děti, ale v dospělosti jsme si hrát zapomněli.“*

Albert Einstein

1. ANOTACE + PROHLÁŠENÍ DIPLOMANTA
2. ZADÁNÍ DIPLOMOVÉ PRÁCE
3. ZVOLENÉ TÉMA UNIVERZITNÍ MATEŘSKÉ ŠKOLY
4. PRŮVODNÍ ZPRÁVA
 - ...VYMEZENÍ ŘEŠENÉHO ÚZEMÍ
 - ...HISTORIE ČZU, VÝBĚR VHODNÉHO POZEMKU
 - ...SOUČASNÝ STAV - FOTODOKUMENTACE OKOLNÍCH BUDOV, ÚZEMÍ
 - ...SOUČASNÝ STAV - FOTODOKUMENTACE VLASTNÍHO POZEMKU A SOUSEDNÍCH BUDOV
 - ...KONCEPT, ZAPOJENÍ NOVOSTAVBY DO DANÉ LOKALITY
 - ...ARCHITEKTONICKO - KONSTRUKČNÍ ŘEŠENÍ NAVRŽENÉHO OBJEKTU
5. SCHÉMATA
 - ...SCHÉMA CELKU SE ZAHRADOU
 - ...PROVOZNÍ SCHÉMA OBJEKTU
 - ...STAVEBNÍ PROGRAM
 - ...SCHÉMA PĚSTITELSKÉHO KOPEČKU NA ZAHRADĚ
6. VÝKRESY
 - ...SITUACE
 - ...PŮDORYS 1. NP
 - ...PŮDORYS 2. NP
 - ...PŮDORYS 3. NP
 - ...POHLEDY
 - ...ŘEZY
 - ...SCHÉMA ŘEZU OBVODOVOU STĚNOU
7. VIZUALIZACE
8. FOTOGRAFIE REÁLNÉHO MODELU
9. ZDROJE + PODĚKOVÁNÍ

ČESKÉ VYSOKÉ UČENÍ TECHNICKÉ V PRAZE**FAKULTA ARCHITEKTURY**

AUTOR, DIPLOMANT: Bc. Eliška JÍNOVÁ
AR 2013/2014, LS

NÁZEV DIPLOMOVÉ PRÁCE:
UNIVERZITNÍ MATEŘSKÁ ŠKOLA ČESKÉ ZEMĚDĚLSKÉ UNIVERZITY (ČZU), PRAHA - SUCHDOL
UNIVERSITY KINDERGARTEN OF CZECH UNIVERSITY OF LIFE SCIENCES (CULS),
PRAGUE - SUCHDOL

JAZYK PRÁCE: ČESKÝ

Vedoucí práce: prof. Ing. arch. Irena Šestáková **Ústav:** 15118 Ústav nauky o budovách

Oponent práce: Ing. arch. Šárka Voříšková

Klíčová slova (česká): Univerzitní školka, vysokoškolský kampus, volnočasové dětské centrum pro pohybové aktivity, pěstování na zahradě školky

Anotace (česká):

Cílem diplomové práce je navrhnout univerzitní mateřskou školu pro děti studentů a profesorů České zemědělské univerzity (ČZU), která by se stala součástí tohoto vysokoškolského kampusu. V budově školky je navržen i prostor pro pohybové volnočasové aktivity, který by využívaly jak třídy MŠ, tak i další děti z okolí - především děti školního věku 1. stupně základních škol.

Anotace (anglická):

The aim of this diploma project is to design a university kindergarten for children of students and professors in the Czech University of Life Sciences in Prague. This building should become part of the university campus. In this kindergarten, there is also an area for physical and leisure time activities that would benefit all classes of the kindergarten and other children – especially children of primary school age.

Prohlášení autora

Prohlašuji, že jsem předloženou diplomovou práci vypracovala samostatně a že jsem uvedla veškeré použité informační zdroje v souladu s „Metodickým pokynem o etické přípravě vysokoškolských závěrečných prací.“
(Celý text metodického pokynu je na www.FA.studium/ke-stazeni)

V Praze dne 30.5.2014

podpis autora - diplomanta

Tento dokument je nedílnou a povinnou součástí diplomové práce / portfolia a CD.

České vysoké učení technické v Praze, Fakulta architektury

2/ ZADÁNÍ diplomové práce

Mgr. program navazující

jméno a příjmení: Eliška Jínová

datum narození: 27.6.1990

akademický rok / semestr: 2013/2014 / letní semestr

ústav: 15118 Ústav nauky o budovách

vedoucí diplomové práce: doc. Ing. arch. Irena Šestáková

téma diplomové práce:

**Univerzitní mateřská škola České zemědělské univerzity (ČZU),
Praha - Suchdol**

zadání diplomové práce:

1/ popis zadání projektu a očekávaného cíle řešení

„Děti představují pro architektky naprosto jedinečné klienty se zvýšenými smyslovými nároky, zohledněním speciálního měřítka a naprosto odlišným způsobem pohybu a vnímání prostoru v porovnání s dospělými“. (Sarah Scott, Architecture for children)

Dnešním velkým trendem je zřizování firemních a univerzitních mateřských škol. Umožňují zaměstnancům dřívější návrat z rodičovské dovolené do pracovního poměru a studentům zdárné dokončení studia i v případě založení rodiny během studentských let. Některé české univerzity již tímto zařízením disponují, ne však zatím všechny. Zadáním této diplomové práce je proto univerzitní MŠ České zemědělské univerzity (ČZU) v Praze – Suchdol. Pro potřebu krátkodobého hlídání dětí bude součástí objektu i dětský koutek.

Stavební program autorka doplní a eventuálně upraví na základě vlastních rozborů a průzkumů.

STAVEBNÍ PROGRAM

Věk dětí 2,5 – 6 let, rozdělení na skupiny dle zvoleného konceptu.

3–4 třídy, dětský koutek, venkovní plochy obsahující sklady venkovních hraček.

- vstupní prostory s WC pro návštěvy (bezbariérové)
- víceúčelový sál cca 60 m²
- šatny pro děti
- šatny pro personál
- 3x (4x) prostory pro třídu:
 - umývárna + WC
 - pracovna (společně s jídelnou)
 - herna (společně s ložnicí)
 - sklady hraček, lehátek, ložního prádla
- dětský koutek
- přípravná jídel (jídlo se pouze ohřívá a připravuje se zde pítí a studené svačiny) včetně skladu

- kancelář vedení (ředitelna)
- zázemí personálu
- úklidové komory, TZB, odpad
- kočárkárna

- venkovní sklad nářadí a hraček
- parking (pro učitelky, občasná stání???)

2/popis závěrečného výsledku, výstupy a měřítka zpracování

1. PRŮVODNÍ ZPRÁVA

- popis řešeného území (areálu ČZU), zapojení novostavby do dané lokality jako celku
- vysvětlení architektonického řešení a zvoleného rozsahu programu ve vztahu k urbanistickému kontextu
- průvodní zpráva k architektonicko-konstrukčnímu řešení staveb

2. SITUACE

- širší vztahy 1:5000
- situace 1:500 nebo 1:1000

3. PŮDORYSY, ŘEZY, POHLEDY, ŘEZOPOHLEDY 1:200

- (případně jiné vhodné měřítka dle formátu výkresu)
- architektonické studie vlastního objektu
- půdorys přízemí bude řešen včetně parteru

4. DVĚ PROSTOROVÁ ZOBRAZENÍ

- perspektiva, axonometrie

5. KONSTRUKČNÍ SCHEMA STAVBY A VYBRANÉ ARCHITEKTONICKO-KONSTRUKČNÍ DETAILS /budou upřesněny v průběhu práce/

3/seznam dalších dohodnutých částí projektu (model)

1. MODEL

- 1:1000 – širší vztahy, 1:200 vlastní objekt a nebo jeden model 1:500

2. OZNAČENÍ VÝKRESŮ

Všechny výkresy a přílohy budou označeny názvem školy, ústavu a ateliéru, dále pak jménem vedoucí práce, konzultanta a diplomanta /včetně vlastnoručního podpisu/, názvem zadání a datem odevzdání.

Datum a podpis studenta 27.2.2014 Jínová

Datum a podpis vedoucího DP 27.2.2014

Datum a podpis děkana FA ČVUT

registrováno studijním oddělením dne

ZVOLENÉ TÉMA, ODŮVODNĚNÍ:

Univerzitní mateřská škola...proč univerzitní? Co je to vůbec za školku? Školka na půdě univerzity, kde učí studenti? I tak by se tento pojem dal možná chápat. Ano, tato školka je provozována konkrétní univerzitou. Jde ale hlavně o to, kdo takovou školku bude využívat, navštěvovat. A tím jsou děti studentů a profesorů dané univerzity.

Na stejném principu fungují dnes také stále více a více se rozšiřující firemní školky. Ty mohou sloužit zaměstnancům jedné, nebo i více firem současně, jsou v blízkosti jejich pracovišť.

Školky typu firemní a univerzitní umožní zaměstnancům dřívější návrat z rodičovské dovolené do pracovního poměru a studentům zdárné dokončení studia i v případě založení rodiny během studentských let. Taková školka je pro rodiče velkým pomocníkem, jak zkombinovat pracovní i osobní život.

Oba typy jsou dnes trendem, pro rodiče je totiž velkou výhodou, že mají své děti blízko svého pracoviště a nemusí dojíždět do běžných městských mateřských škol. Navíc za poslední léta bylo mnoho klasických mateřských škol zrušeno a kapacita těch stávajících není dostačující. Proto se zřizují i různé soukromé mateřské školy, případně domácí mateřské školy, nebo někomu postačí jen běžné paní na hlídání.

Samozřejmě i finance jsou důležitým hlediskem v tomto směru. Soukromé mateřské školy jsou finančně náročnější a většina rodičů - studentů by si je nemohla dovolit. Proto si myslím, že by bylo vhodné rozšiřovat univerzitní mateřské školy i nadále a podporovat tak rodiny s dětmi.

Dnes již mnoho univerzitních i firemních školek funguje, a to s velkým úspěchem.

Z firemních jsou to například:

1) firemní školka NIKOLAJKA

- „sdílená“ školka pro zaměstnance firem, které sídlí v okolí obchodního centra Anděl na pražském Smíchově

2) mateřská školka Pobřežní

- firemní školka J&T zejména pro děti svých zaměstnanců, sídlí přímo v administrativní budově IBC v Praze - Karlíně

3) firemní školka SEZNÁMEK

- pro zaměstnance společnosti Seznam.cz

Ani univerzity nezaostávají, ba naopak. Stále více a více jich svou univerzitní mateřskou školu provozují.

V současné době fungují například tyto univerzitní mateřské školy:

1) Jako první vznikla univerzitní mateřská škola LVÍČATA:

- zřizovatelem je České vysoké učení technické v Praze (ČVUT)

- otevřena 1.10.2010

- kapacita 58 dětí

- děti rozděleny do 3 tříd: Mořeplavci, Stavitelé a Hvězdáři

2) Univerzitní mateřská škola QUOČNA:

- zřizovatelem je Univerzita Tomáše Bati ve Zlíně (UTB)

- otevřena 30.5.2011

- kapacita 48 dětí

- děti rozděleny do 2 tříd: Kuřátka a Koťátka

- součástí je i hlídací koutek Koala (pro krátkodobé hlídání dětí mladších 3 let)

3) Mateřská škola Univerzity Palackého v Olomouci:

- zřizovatelem Univerzita Palackého v Olomouci

- otevřena 1.2.2012

- kapacita 50 dětí

- děti rozděleny do 2 tříd

4) Univerzitní mateřská škola HRÁŠEK:

- zřizovatelem je Mendelova univerzita v Brně

- otevřena 1.2.2013, standardní provoz zahájen 2.9.2013

- kapacita 40 dětí

- děti rozděleny do 2 tříd

5) fakultní mateřská škola RYBIČKA:

- zřizovatelem je Přírodovědecká fakulta Univerzity Karlovy

- otevřena od března 2013

- MŠ je přírodovědecky zaměřená, sídlí u Botanické zahrady Přírodovědecké fakulty

- pouze pro děti zaměstnanců a doktorandů, zejména z Přírodovědecké fakulty

- kapacita 24 dětí

- děti rozděleny do 2 tříd

6) fakultní mateřská škola při Pedagogické fakultě Univerzity Karlovy

- zřizovatelem je Městská část Praha 7

- součástí je i Mateřské centrum

- kapacita 186 dětí

- děti rozděleny do 6 tříd: Koťata, Lvíčata, Štěňata, Tygříci, Hříbata a Delfini

- nejedná se o univerzitní MŠ pro děti zaměstnanců a studentů UK

- studenti Pedagogické fakulty zde konají svou praxi

7) Univerzitní mateřská škola VŠB - TUO:

- zřizovatelem je Vysoká škola báňská - Technická univerzita Ostrava (VŠB - TUO)

- otevřena 2.9.2013

- kapacita 60 dětí

- děti rozděleny do 3 tříd

- do vzdělání dětí je zařazena i bilingvní či projektová výuka, také praktické zaměření v podobě prvků montessori pedagogiky

- vznikla na zelené louce, oproti jiným univerzitním MŠ, které většinou využívají stávajících prostor univerzit

8) Univerzitní mateřská škola na VŠE v Praze:

- zřizovatelem je Vysoká škola ekonomická

- otevřena 2.9.2013

- pouze jako firemní zařízení, pro zaměstnance VŠE (nikoliv pro studenty)

- kapacita 18 dětí, 1 třída

I když se tento typ mateřských škol začíná velmi rozšiřovat, přesto některé (i když rozsáhlé) české univerzity tímto zařízením nedisponují. Některé se snaží alespoň částečným způsobem tuto poptávku pokrýt, jedná se o různé typy dětských koutků, nebo např. Vysoké učení technické v Brně má univerzitní miniškolku Edisonka. Ta funguje jen pro potřeby zaměstnanců, s velmi omezenou kapacitou.

Dětský koutek nabízí např. Národohospodářská fakulta při Vysoké škole ekonomické (VŠE), filozofická fakulta Univerzity Karlovy (UK) nebo Česká zemědělská univerzita (ČZU).

V čem se liší dětský koutek od mateřské školy?

Dětský koutek je možné využít jen krátkodobě, například při „odběhnutí si na zkoušku či přednášku“, nikoliv však na celý den a ani pravidelně. Jedná se většinou o službu zdarma.



Několik českých univerzit svou mateřskou školou již disponují, některé však ještě ne. Například Česká zemědělská univerzita v Praze 6 - Suchdol ještě univerzitní mateřskou školu nezřídila, proto je cílem mé diplomové práce jim její zřízení navrhnout.

Jak už bylo zmíněno, tato univerzita disponuje alespoň dětským koutkem **PONIČEK**:

Ten byl otevřen 23.4.2012 a stále funguje, ale využívat ho mohou pouze zaměstnanci ČZU, nikoliv studenti. To mi připadá jako velká škoda, studenti by ho jistě také využívali, ale problém není ani tak v organizaci zařízení, jako spíše v plnění podmínek poskytnutých grantů. Poniček je určen výhradně pro zaměstnance, neboť to tak určují podmínky projektu Operačního programu Praha Adaptabilita, ze kterého je provoz koutku financován. Zaměstnané matky na ČZU zřízení tohoto koutku velice oceňují, je to příležitost, jak být současně matkou a zároveň neztratit kontakt se zaměstnáním. Proč ale tuto možnost neposkytnout i studentům?

Původně bylo možné do dětského koutku dítě svěřit na maximálně 4 hodiny denně, což ale nepokrylo zcela požadavky zaměstnaných rodičů, proto od 1. října 2013 dětský koutek nabízí prodloužení hlídání dětí až na 8 hodin denně. Podmínkou pro využití služeb Poničku je registrace zaměstnance ČZU v rezervačním systému DK Poniček a splnění základních podmínek projektu, ze kterého je provoz dětského koutku financován.

Hlídání dětí je zdarma. Během hlídání si však rodič musí dítě nejpozději po 4 hodinách vyzvednout, a to nejméně na 1 hodinu tak, aby mělo zajištěnou stravu a odpočinek. Poté jej opět může do dětského koutku vrátit na odpolední hlídání.

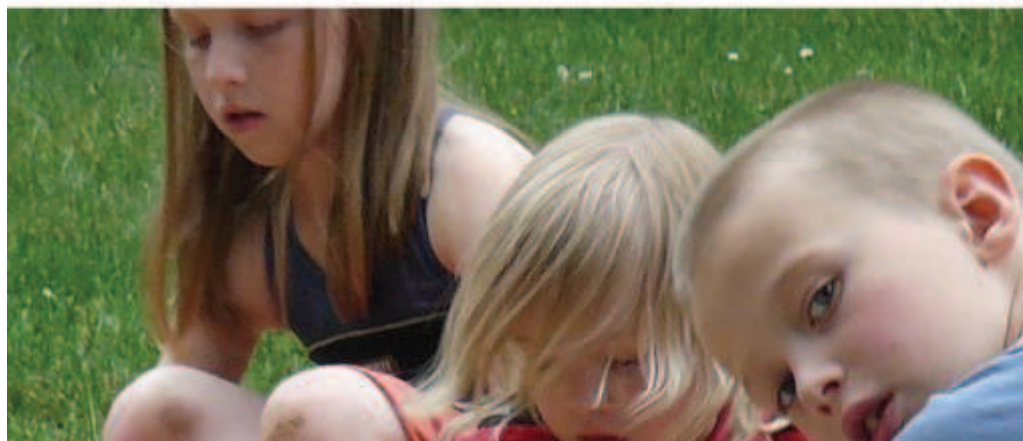
Nejen mateřské školy klasického typu, ale i dětské koutky mají omezenou kapacitu. Poniček je omezen na max. 15 dětí současně, proto je vhodné rezervovat termíny s dostatečným předstihem.

Dětský koutek je otevřen od 7.00 do 17.00 hodin v prostorách koleje BCD a je určen dětem od 3 do 6 let. Součástí koutku jsou i kroužky environmentální výchovy, které využívají zázemí zemědělské univerzity. Projekt podpořený z OP Praha Adaptabilita v květnu 2014 končí. Dětský koutek bude otevřen i nadále, jen za pozměněných podmínek. Například jeho otevření je zkráceno na dobu od 8.00 do 16.00. Snaží se ještě více přibližovat opravdu univerzitní mateřské škole, a proto bude od června možné umístit do dětského koutku i ratolesti rodičů-studentů doktorského studia.

Uvidíme, snad tuto možnost časem poskytnou i ostatním studentům bakalářského či magisterského studia.

Někdy by rodičům stačilo jen podobné „chvilkové svěření“ dítěte do péče jiných, proto v návrhu své mateřské školy počítám i s dětským koutkem, který by byl součástí prostoru pohybových aktivit.

DĚTSKÝ KOUTEK ČZU
poniček



ČESKÁ ZEMĚDĚLSKÁ UNIVERZITA (ČZU), PRAHA - SUCHDOL

ČZU se člení na fakulty, vysokoškolské ústavy, školní zemědělské podniky a další součásti. Na těchto fakultách je i velké množství studijních programů

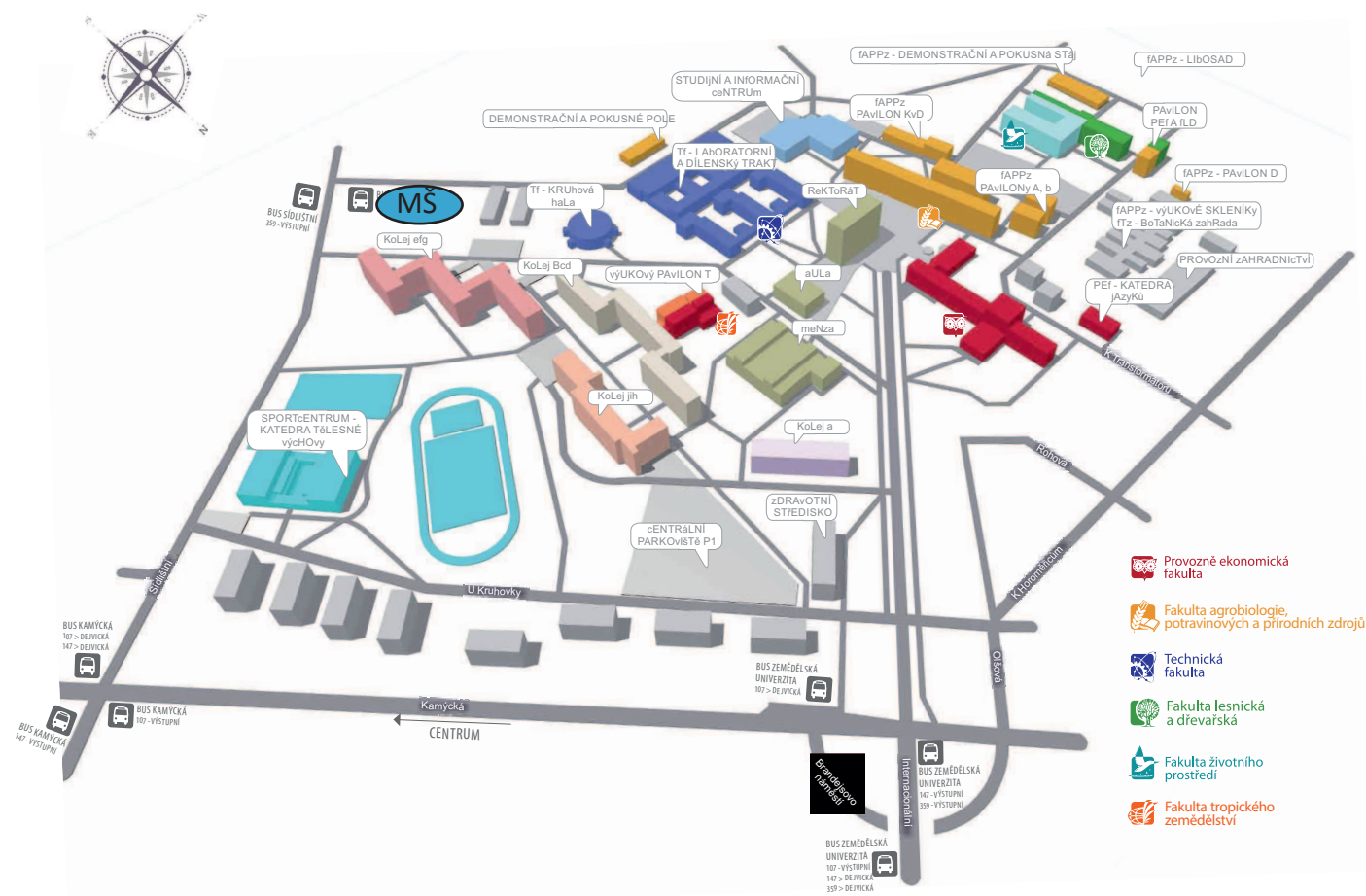
- Provozně ekonomická fakulta (PEF)
- Fakulta agrobiologie, potravinových a přírodních zdrojů (FAPPZ)
- Technická fakulta (TF)
- Fakulta lesnická a dřevařská (FLD)
- Fakulta životního prostředí (FŽP)
- Fakulta tropického zemědělství (FTZ)

V roce 2012 byl ve srovnání s předchozím rokem zaznamenán nárůst tzv. aktivních studentů (tj. těch, kteří nepřerušili studia), a to o více než 1000 studentů. Ve zmíněném roce jich v akreditovaných oborech studovalo přes 23 tisíc. Téměř 3/5 studentů jsou ženy a cca 1/3 má trvalé bydliště v Praze. Počet všech studentů (včetně účastníků celoživotního vzdělávání, zahraničních studentů i těch, kteří mají studium přerušeno) nadále rostl a přesáhl 28 tisíc.

V r. 2012 bylo na ČZU necelé 4 tisíce studentů ve věku nad 30 let, což představuje 16 % všech studentů a také značí vysoké procento potenciálních studentů-rodičů. Akademických pracovníků (tj. profesori, odborní asistenti, docenti, lektori,...) bylo v r. 2012 na ČZU okolo 600.

Univerzita nabízí mnoho příležitostí studentům i zaměstnancům, co se týče sociálních záležitostí. Ať už jsou to různé typy stipendií, poradenské služby, možnosti sportovního vyžití nebo ubytovací a stravovací služby v podobě kolejí a menzy, restaurací, bufetů,... Co se ale týče uspokojení potřeb studentů či zaměstnanců a zároveň rodičů, tam služby ČZU zatím „pokulhávají“. Pouze pro zaměstnance je zprovozněn dětský koutek Poniček, studenti ale žádnou možnost v tomto ohledu nemají.

Proto bych ráda navrhla právě UNIVERZITNÍ MATEŘSKOU ŠKOLU PRO ČZU v Praze 6 - Suchdol. Myslím si, že ČZU je univerzitou s takovým počtem studentů i zaměstnanců, že by si takovou univerzitní MŠ určitě zasloužila.





PRAHA - SUCHDOL S VYZNAČENÍM VYSOKOŠKOLSKÉHO AREÁLU ČZU



AREÁL ČZU S VYZNAČENÍM ŘEŠENÉHO POZEMKU



ČESKÁ ZEMĚDĚLSKÁ UNIVERZITA (ČZU), PRAHA - SUCHDOL

HISTORIE ČZU:

Již v r. 1776 byly zavedeny na Filozofické fakultě pražské univerzity přednášky o hospodářských naukách. V r. 1812 na základě dvorského dekretu ze 17. prosince došlo k přiřazení stolice hospodářství k polytechnice. První přednášky o lesnických vědách byly zahájeny na podzim r. 1848.

Vlastní historie České zemědělské univerzity, jak ji známe dnes, začíná zřízením zemědělského odboru při České vysoké škole technické (ČVŠT) v r. 1906 dekretem císaře Františka Josefa. Děkanem se tehdy stal významný zemědělský odborník profesor Stoklasa. Výuka byla čtyřletá a zřízení tohoto odboru znamenalo naplnění mnohaletých snah o vytvoření české vysoké zemědělské školy. Škola již od počátku své existence (1906/07) začala vyvíjet čilou aktivitu. Světová válka sice přibrzdila její vývoj, avšak osvobození národa a znovudobytí státní samostatnosti přispěly k novému rozmachu školy.

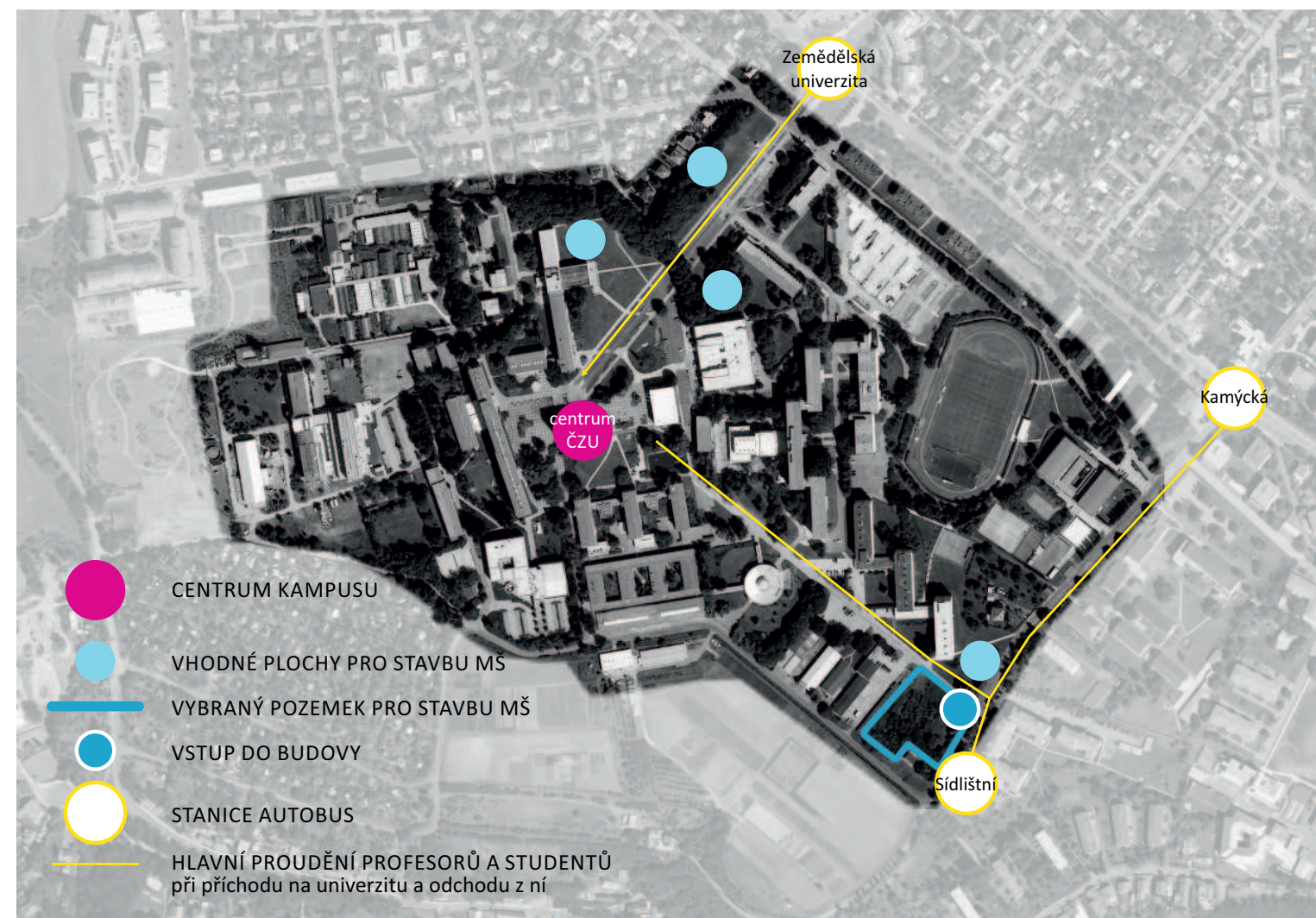
V rámci poválečných reforem došlo ke změně struktury ČVŠT. Dosavadní zemědělský odbor byl přeměněn v r. 1920 na Vysokou školu zemědělského a lesního inženýrství (VŠZLI) Českého vysokého učení technického (ČVUT). Škola, sídlící v Gröbově vile v Havlíčkových sadech, měla celou dobu problémy s prostory. V r. 1932 byla proto prosazena výstavba budovy v Dejvicích, kam se pak škola relativně brzy - již v r. 1936 - přestěhovala.

Léta okupace a rok 1948 nebyly rozvoji školství příznivé a negativně ovlivnily i studium zemědělských nauk. Museli odejít významní odborníci, došlo k perzekuci nepohodlných studentů.

Dne 8.7.1952 byla vládním nařízením z dosavadní VŠZLI při ČVUT **zřízena samostatná Vysoká škola zemědělská v Praze (VŠZ)**. Na jedné straně patřila velkorysá státní podpora zemědělského školství nepochybně ke kladům nové organizace výuky a výzkumu, na druhé straně však nelze přehlédnout zpolitizování klimatu a přípravu odborníků pro potřeby kolektivizace, jejíž přínos pro národní hospodářství se ukázal z historického hlediska přinejmenším sporný. Na škole byly cca do r. 1959 koncipovány fakulty, jejichž zaměření mělo vycházet vstříc nové koncepci zemědělství. Lesnická fakulta zůstala v letech 1952 - 1959 v rámci ČVUT. Po přechodném období, kdy byla zařazena do správy VŠZ, byla r. 1964 transformována do Vědeckého lesnického ústavu.

V šedesátých letech se VŠZ postupně rozrůstala. Ve školním roce 1960-61 byla zahájena výuka na čtvrté fakultě školy v Českých Budějovicích. **V první polovině 60. let se celá pražská VŠZ přestěhovala do nově budovaného areálu v Suchdole u Prahy.** Výstavba kampusu pokračuje dodnes, záměr výstavby důstojného učiliště pro několik tisíc studentů byl od samého počátku velkorysý.

Od 1. ledna 1995 byla VŠZ na základě zákona 192/1994 Sb. transformována na Českou zemědělskou univerzitu v Praze.



ČZU DNES A UMÍSTĚNÍ NAVRHOVANÉ MATEŘSKÉ ŠKOLY V RÁMCI KAMPUSU:

Areál ČZU zaujímá znatelnou část městské části Praha - Suchbátka, cca 1/12 území. Celý kampus má rozlohu přibližně 350 000 m² a k němu ještě demonstrační a pokusná pole. Krom toho mají další účelová zařízení například v Lánech nebo v Kostelci nad Černými lesy.

Při prohlídce a zmapování areálu univerzity jsem vybrala několik vhodných ploch pro zřízení univerzitní mateřské školy. Na výběr byly vlastně 2 oblasti.

První na severní straně kampusu (na ose od autobusové zastávky Zemědělská univerzita k centru kampusu), kde jsem našla 3 možné pozemky. Vhodně přístupné všem, v blízkosti centra areálu. Od těchto návrhů jsem ale upustila. V jednom případě jsem byla limitována územním plánem, který v místě příjezdu do areálu nařizuje funkční využití městskou a krajinnou zelení, v ostatních případech jsem se tak rozhodla sama, že by zde umístění školky nebylo nejvhodnější. Bylo by to v příliš rušné části kampusu a školka by jistě uvítala více „klidu“.

Druhá oblast na jihovýchodní straně se mi zdála jako přívětivější. Místo je také na přímé trase studentů a profesorů při cestě od autobusové zastávky Kamýcká do školy či do práce i zpět. Navíc je blíže i zastávce Sídliště pro ty, kteří přijedou z druhé strany z Lysolaj. Oproti předchozím pozemkům je však toto místo blíže volné přírodě. Vybraný pozemek má i větší rozlohu, což se u mateřské školky jistě pozitivně využije v podobě velké zahrady. Navíc tak vhodně doplním tvar kampusu, který má dnes v tomto místě takřka „prázdný kout“. Místo je také v blízkosti bytové zástavby, která obklopuje vysokoškolský kampus. V případě nenaplnění kapacity školky „univerzitními potomky“ by tak i přicházelo v úvahu využít mateřskou školu jako podnikatelský záměr univerzity a poskytnout ji i rodinám z přilehlých rodinných a bytových domů. Předpokládám ale, že sama univerzita školku svými ratolestmi zaplní.





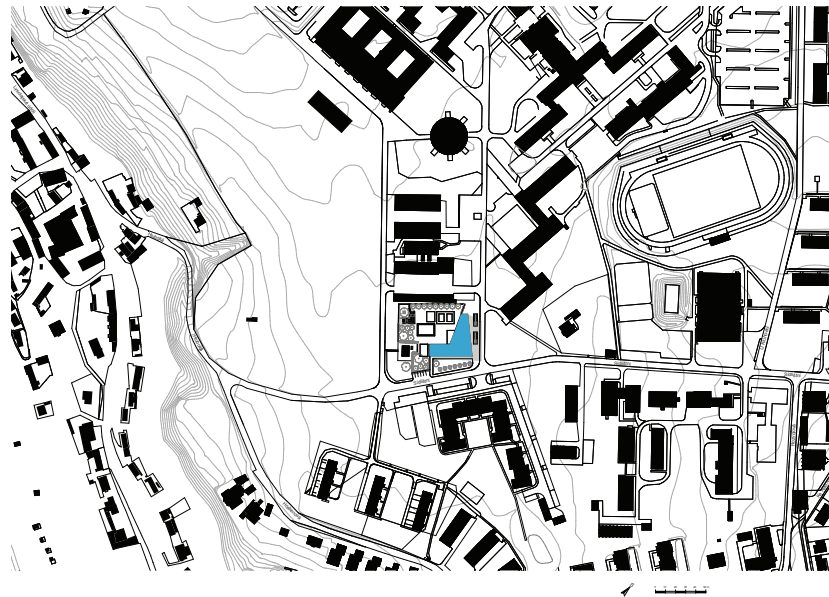


KONCEPT

V blízkosti vybrané parcely je zástavba různého charakteru.

Vysokoškolské koleje mají silnou hmotu pravidelných spojených kvádrů, dále je v sousedství linie garáží a servisních dvorů. Jihovýchodně od pozemku začíná bytová zástavba nejprve bytových domů, více do krajiny pak pokračují solitérní rodinné domy. Směrem ke kampusu najdeme i solitér v podobě kruhového pavilonu.

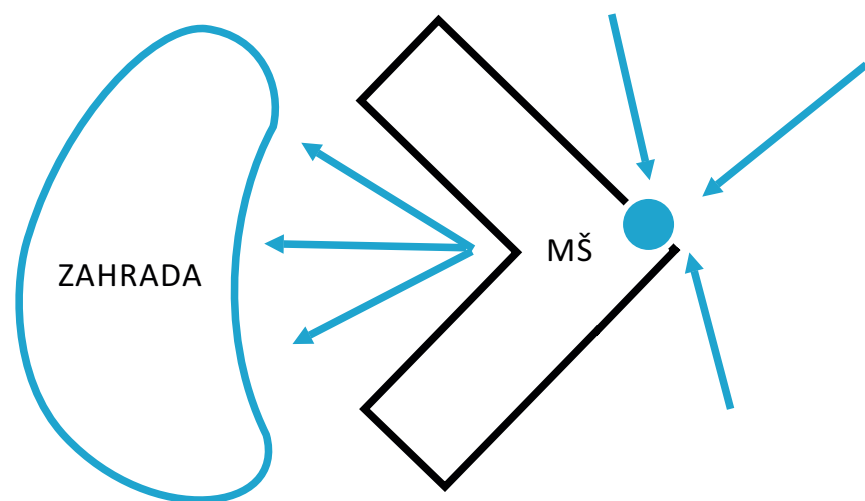
Já navrhuji univerzitní mateřskou školu jako jednolitou, pevnou, stabilní hmotu, která se vůči svému okolí „neztratí“.



Návrh vychází z písmene „L“. Značí tak i vnitřní provoz budovy, kdy v jednom křídle je mateřská škola a ve druhém je navrženo volnočasové pohybové centrum, sloužící i pro okolní děti, a to bude právě ve druhém křídle.

Hmota je natočená tak, aby hlavní tahy všech směrů mířily do jejího středového bodu, centra. Zde navrhuji umístit vstup do objektu, tj. na křižovatce ulice Sídlištní a příjezdové cesty k areálu České zemědělské univerzity.

Jednotlivá křídla školky pozemek jaksi „chrání“ před vnějšími vlivy a svůj vnitřní svět školky otevírá směrem do velké zahrady.

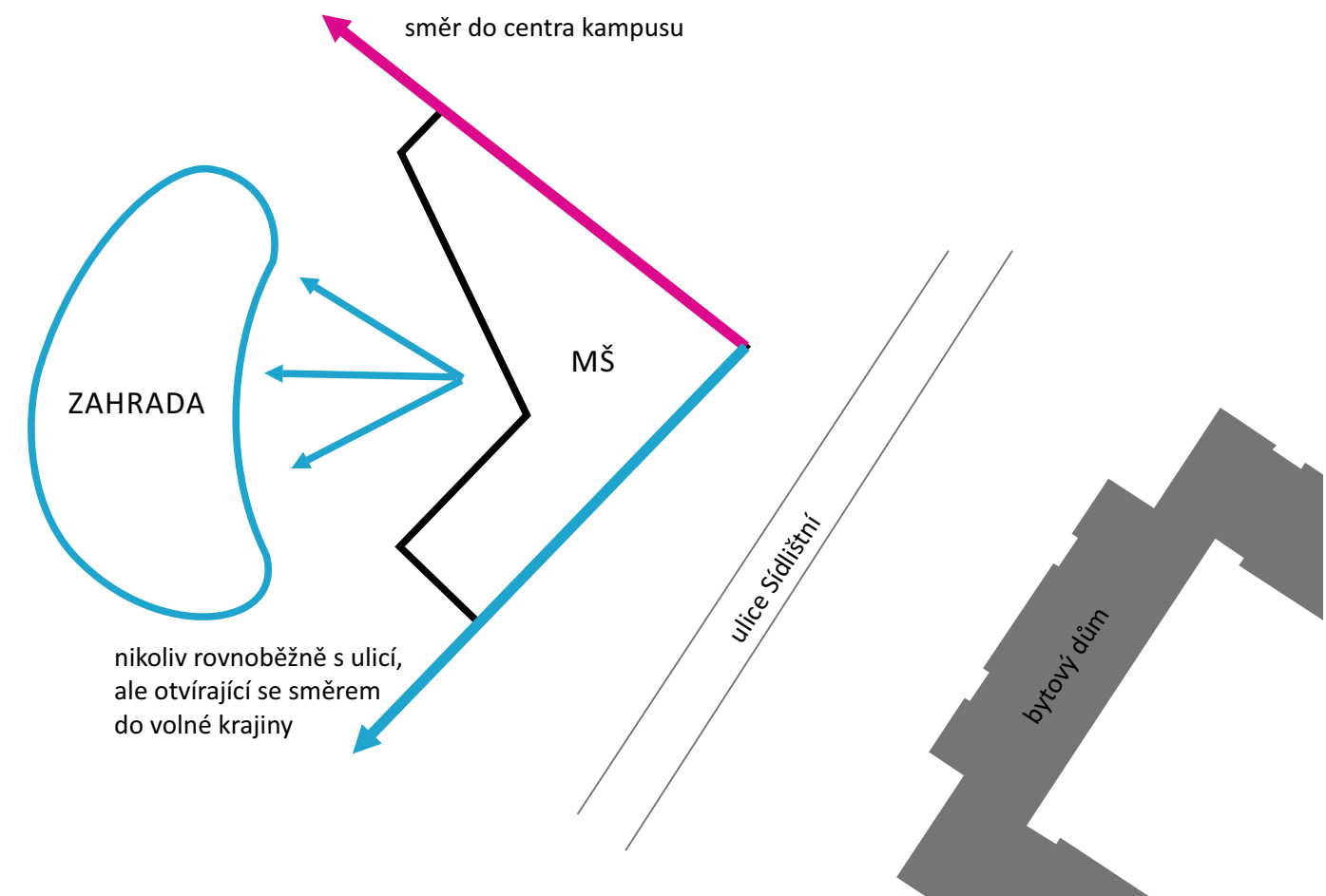


Z obyčejného písmene „L“ se stejnými křídly se zrodil finální tvar budovy a tím je zdeformované písmeno „L“. Deformace však není náhodná. Tato hmota působí ještě stabilněji, navíc poskytuje více centrálního prostoru školce, který bude možno využít pro společná setkání.

Vstupní fasáda je symbolicky natočená směrem do centra celého kampusu, zároveň kampus ostřeji a jasněji uzavírá a vytváří tak příjemnější předprostor budovy.

Fasáda v ulici Sídlištní je také deformována. Myšlenkou totiž bylo otevření uličního prostoru směrem do volné krajiny, ulice tak bude vzdušnější a pro procházejícího člověka i příjemnější.

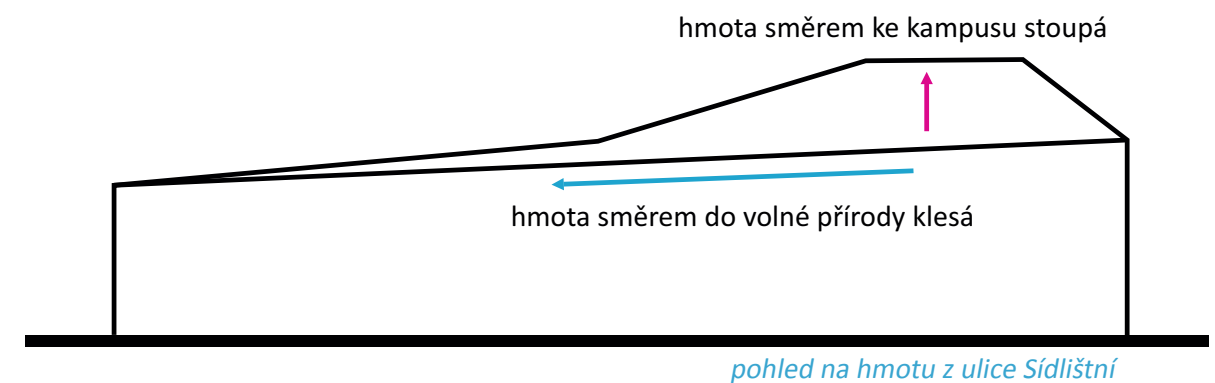
Otevření hmoty do zahrady zůstává zachováno. Navíc jsou v objektu navržena velká okna, takže je zaručen výhled a i vizuální propojenost interiéru s exteriérem.



Objekt je navržen jako 2 - 3 podlažní.

Část, ve které je umístěna mateřská škola (tedy její třídy), se směrem ke středu kampusu zvyšuje. Může to být obrazně chápáno i jako gradace, stupňování, zvedání se do „vyšších sfér“, k osmipodlažní budově rektorátu, který stojí v samém jádru ČZU.

Opačné křídlo se naopak směrem do krajiny snižuje, aby byl zajištěn volnější průhled do přírody. Navíc tímto směrem reagují i na terén, který se nadále snižuje směrem do údolí sousedních Lysolajů.



ZÁKLADNÍ ÚDAJE O STAVBĚ:

název stavby:	UNIVERZITNÍ MATEŘSKÁ ŠKOLA PRO ČESKOU ZEMĚDĚLSKOU UNIVERZITU
místo stavby:	součást vysokoškolského kampusu ČZU v Praze 6 - Suchdole, ulice Sídlíštní
plocha pozemku:	4 900 m ²
zastavěná plocha:	900 m ²
kapacita:	3 třídy mateřské školy po 24 dětech + dětský koutek a prostor pro volnočasové aktivity

ARCHITEKTONICKÉ ŘEŠENÍ:

Navržený objekt je situován ve východním koutu pozemku a jako písmeno „L“ se otevírá směrem do prostorné zahrady. Má jednoduchý tvar, pouze čistě bíle omítnutý. Ve hmotě jsou zářezy vnějších teras a vstupního závětrí. Velká okna zaručují dobré osvětlení objektu a zároveň měřítkově hrají s celkovou hmotou domu. Díky těmto velkým oknům je také navenek znát barevný interiér školky.

Budova má jeden hlavní vstup. Z něho může uživatel pokračovat buď do společné šatny tříd, do zázemí objektu a nebo do prostoru pro volnočasové pohybové aktivity.

Ze společné šatny se dostaneme do všech 3 tříd. V prvním nadzemním podlaží je to třída nejmenších dětí, ve 2. nadzemním podlaží jsou pak děti staršího věku. Ty mají tedy mezi šatnou a třídou schodiště, ale vzhledem k nutnosti propojení i šatny s umývárnou je ještě při šatně navrženo pohotovostní WC se sprchou a umyvadly, což je zakomponováno do barevného boxu umýváren uvnitř dispozice.

Podlaha ve třídách je navržena dřevěná, stejně jako je navržen i dřevěný rošt na venkovních podlahách teras. Díky tomu je tak opticky zajištěno propojení interiéru s exteriérem. Prostor jakoby plynul zevnitř ven a zvenku dovnitř.

Co se týče jednotlivých tříd mateřské školy:

1. třída nejmenších má přímou bezbariérovou návaznost jak ze šatny do třídy, tak i ze třídy na zahradu. Třída je jeden otevřený velký prostor, ve kterém je současně pracovna s jídelnou i ložnice. Menší zákoutí ve třídě tvoří barevný box umýváren. Dále je v prostoru tříd počítáno s interiérovými přemístitelnými stěnami, které by byly zároveň herním prvkem (na sezení, prolézání apod.) a také další možností, jak prostor zútulnit.

2. a 3. třída jsou společně propojitelné a nachází se ve 2.-3. nadzemním podlaží. Po příchodu od schodiště se ocitneme ve společné jídelně obou tříd, ze které je výstup na terasu. Z jídelny je přístup do obou jednotlivých tříd a také odtud vedou schody do 3. nadzemního podlaží, kde je po „překonání“ lávky společná ložnice. Prostor jídelny je přes 2 podlaží, z ložnice je tak výhled do jídelny s pracovnou. I úložný prostor těchto 2 tříd je společný, skrz něj se dá probíhat mezi třídami.

V případě potřeby je ale možné tyto průchody uzavřít.

plochy místností:	třída 1 ... 157 m ²
	třída 2 - samostatná část...86 m ²
	třída 3 - samostatná část...72 m ²
	třída 2 a 3 - společná jídelna a pracovna...75 m ²
	třída 2 a 3 - společná ložnice...88 m ²

Prostor pro pohybové aktivity je v budově navržen pro děti z okolních domů (jako odpolední kroužek), pro děti družinové z okolních základních škol a samozřejmě i pro děti z mateřské školy. Ty by ho využívaly kdykoli během dne, prostor je přímo propojen s každou ze 3 tříd školky.

Tato jakási tělocvična by měla zvyšovat motorické a pohybové dovednosti dětí. Předpokládají se zde pomůcky, na kterých budou moci děti lézt, skákat, houpat se, klouzat se, válet se, běhat, šplhat,... Je navržena v 1. i 2. nadzemním podlaží jako volný prostor a kromě zázemí je doplněna i uzavíratelnými učebnami, kde budou například podávány informace o bezpečnosti při pohybu apod. V místě, kde se hmota budovy začíná zvyšovat, je tento prostor přes obě podlaží.

Pozemek je rovinatý a v současnosti nezastavěný. V návrhu měním terén pouze v západním rohu zahrady, kde tvořím terasový pěstitelský kopeček. Ten je záměrem proto, aby si děti univerzitních studentů a profesorů zvykaly na zemědělství, přírodní plodiny a měly k nim dobrý vztah. Myslím si, že je fajn plodiny vypěstovat a moci si na nich i pochutnat. Děti z toho budou mít jistě radost. Navíc se naučí, že i vypěstovat mrkvičku dá nějakou práci a budou si jí hned více vážit. Navrhují, že by zde mohly pěstovat například jahody, ředkvičky či mrkve. Buď si na nich poté pochutnají přímo na zahradě, nebo se mohou využívat při přípravě odpoledních svačin.

Svačiny se budou připravovat přímo v objektu, kde je navržena přípravná jídla i se skladem. Hotové obědy se budou ale dovážet a zde jen v případě potřeby ohřívat. Zásobování je zajištěno z ulice Sídlíštní, kde je navrženo několik parkovacích stání.

KONSTRUKČNÍ A MATERIÁLOVÉ ŘEŠENÍ:

Nosný systém je navržen stěnový, založení objektu je na základových pasech.

Objekt je navržen z keramických tvárnic. Obvodové stěny jsou z tepelně - izolačních tvárnic Porotherm Ti Profi (cihly plněné perlitem), na kterých je z obou stran již jen omítka. Vnitřní nosné stěny i příčky jsou také keramické, ale bez perlitu.

Okna jsou navržena hliníková. Některá s pevným zasklením, některá výklopná, většina velkých ploch je ale řešena posuvným způsobem. Mají i velmi nízký parapet, proto je počítáno s ochranným zábradlím v interiéru.

Schodiště je navrženo z monolitického železobetonu.

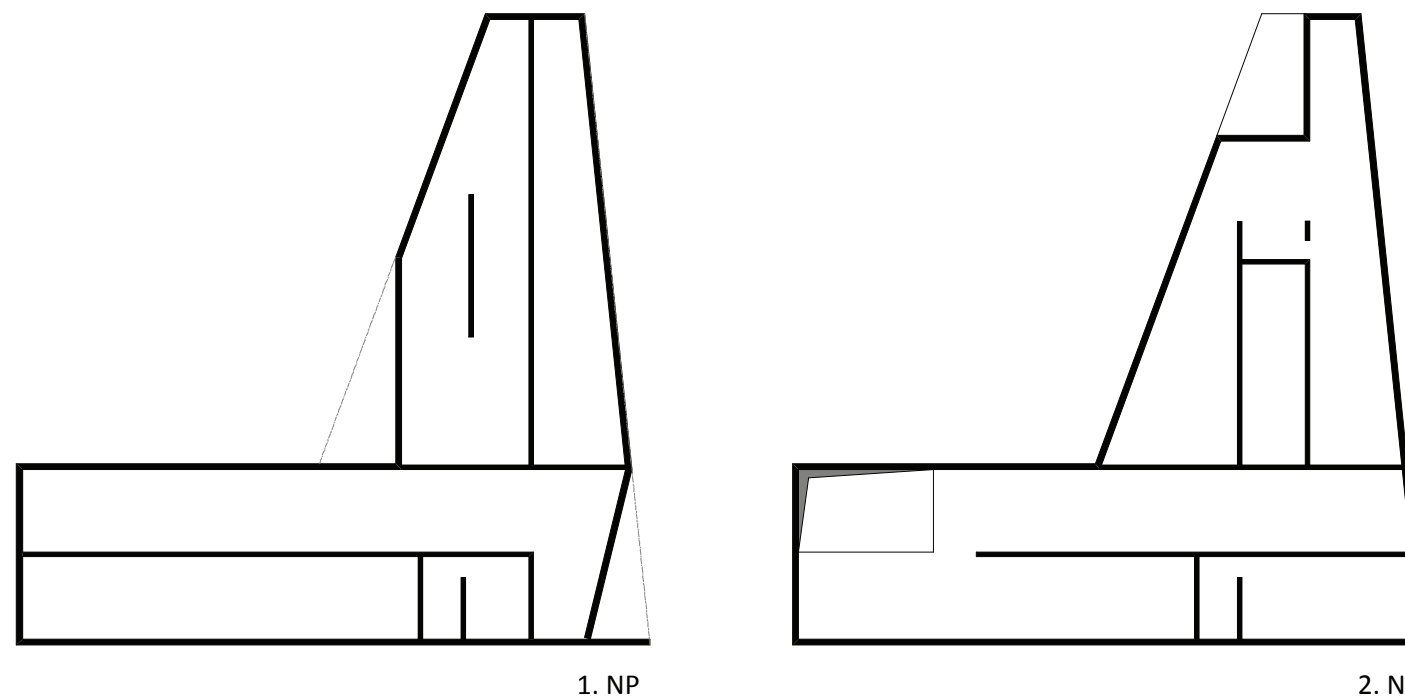
Stropní konstrukce je vzhledem k rozdílným rozponům z monolitického železobetonu, tl. 250 mm, v některých místech doplněná průvlaky. Vedení instalací a případné průvlaky budou skryty sádkokartonovým podhledem.

Nášlapná vrstva podlah bude ve třídách školky dřevěná, stejně tak na terase. Pouze ve 3. NP v ložnici bude nášlapnou vrstvou koberec (z důvodu požární bezpečnosti nesmí být v tomto prostoru hořlavý materiál).

Ve vstupním prostoru, v šatně a v zázemí objektu je navržena dlažba a v prostoru pro pohybové aktivity je navržena sportovní litá pružná pryžová podlaha.

Střešní konstrukce je navržena z dřevěných vazníků (z lepeného dřeva) průřezu 160 x 600 mm, které budou osově vzdálené po 5m. Do nich budou zaříznuté krokve průřezu 140 x 200 mm a vzdálené po 1 m. Tepelná izolace bude v prostoru mezi dřevěnou konstrukcí a vrchní vrstvou střechy je navržena z hydroizolačních střešních folií.

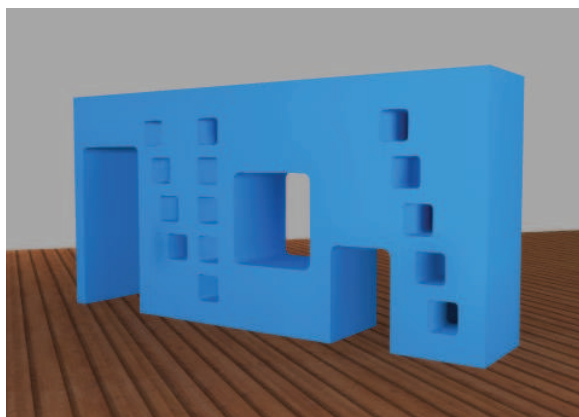
schéma nosné konstrukce stěn



INTERIÉR:

V interiéru jsou pro variabilitu prostorů navrženy přemístitelné stěny, sloužící nejen k vytváření menších zákoutí, ale i k hravosti interiéru. Děti na ně mohou lézt, mohou jimi procházet, nebo v nich jen sedět, případně do nich bude možné odkládat věci. Materiálově by se jednalo o konstrukci z lehkého smrkového dřeva, s filcovou podložkou na spodní hraně. Budou tak stabilní na libovolném místě v prostoru a zároveň je bude možné přemístit.

Stejným principem by byly řešeny i šatny. Do otvorů by si tak děti ukládaly své oblečení, botičky.



Dále je v interiéru navrženo výrazné rámování některých oken. Je to proto, že bude tento rám sloužit k sezení. Okna budou z bezpečnostního skla, i přesto je ale z důvodu bezpečnějšího posezení dětí v těchto oknech rám doplněn tyčovým madlem, aby se mohly při výhledu z okna o něco opřít.



Pro doplnění hravosti je navržena i LEGO stěna ve třídách. Ta by byla umístěna na barevném boxu umýváren.



BAREVNÉ ŘEŠENÍ:

V kontrastu s čistou hmotou zvenku je navržen interiér hravý a barevný. Pro třídy je zvolena trojkombinace tyrkysové, žluté a sytě růžové. Každá třída bude laděna do jedné z těchto barev.

Interiér třídy:

- stěna...bílá omítka
- podlaha ... přírodní dřevěná, doplněná menšími barevnými koberci v barvě třídy
- vystouplý rám pro sezení v oknech ... přírodní dřevěná
- box umýváren...barva třídy (i s LEGO stěnou)
- přemístitelná hravá stěna...barva třídy
- doplňky ve třídě (menší koberce, polštáře apod.)...barva třídy
- stínící dlouhé závěsy...barva třídy

TECHNICKÁ INFRASTRUKTURA:

Ohřev vody i vytápění zajistí plynový kotel. V objektu je navrženo teplovodní podlahové vytápění. (V případě zájmu nebude problém umístit na střechu sluneční kolektory. Kotelna je navržena tak, aby se kromě plynového kotle se zásobníkem na teplou vodu daly přidat i zásobníky pro ohřev ze solární energie).

DOPRAVNÍ INFRASTRUKTURA:

Objekt je dopravně dostupný z ulice Sídlištní.

POŽÁRNÍ BEZPEČNOST:

Únik z objektu je zajištěn buď přímo na terén, nebo přes chráněné únikové cesty (úniková schodiště) na volné prostranství. V objektu je navržen systém elektronické požární signalizace (EPS) a nouzový zvukový systém (NZS) sloužící k vyhlášení poplachu při případném požáru.

Délky a šířky požárních únikových cest byly posouzeny a vyhovují. U některých posuvných dveří se počítá s tím, že budou po většinu času otevřené, v případě požáru se ale zavrou a oddělí tak požární úsek.

- Požární úseky:
1. společná šatna
 2. třída 1
 3. třída 2 - samostatná část
 4. třída 3 - samostatná část
 5. společný prostor 2. a 3. třídy
 6. prostor pro pohybové aktivity

VLIV STAVBY NA ŽIVOTNÍ PROSTŘEDÍ:

Během výstavby budou dodržována pravidla na ochranu životního prostředí. Navržený objekt ani jeho provoz neovlivní negativně životní prostředí v okolí stavby. Provozem objektu nevzniknou škody ani žádné zvláštní odpadní látky.

ŘEŠENÍ BEZBARIÉROVÉHO UŽÍVÁNÍ:

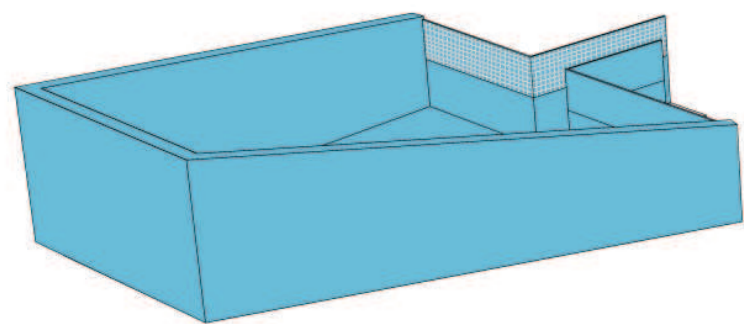
Vstup do objektu je bezbariérový, v úrovni terénu, bez nutnosti překonání výškového rozdílu. Povrch pochůzích ploch je rovný, pevný a upravený proti skluzu, dveře jsou bezprahové. V objektu jsou umístěny WC pro osoby se sníženou pohybovou schopností (u volnočasového pohybového centra i se sprchou) o vnitřním rozměru 2,15 x 1,85 m a výtah s možností přepravy osob se sníženou schopností pohybu o rozměru kabiny 1,1 x 1,4 m. Návrh objektu splňuje požadavky vyhlášky Ministerstva pro místní rozvoj č. 398/2009 Sb., o obecných technických požadavcích zabezpečujících bezbariérové užívání staveb.



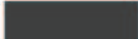
BEZPEČNOST PŘI UŽÍVÁNÍ:

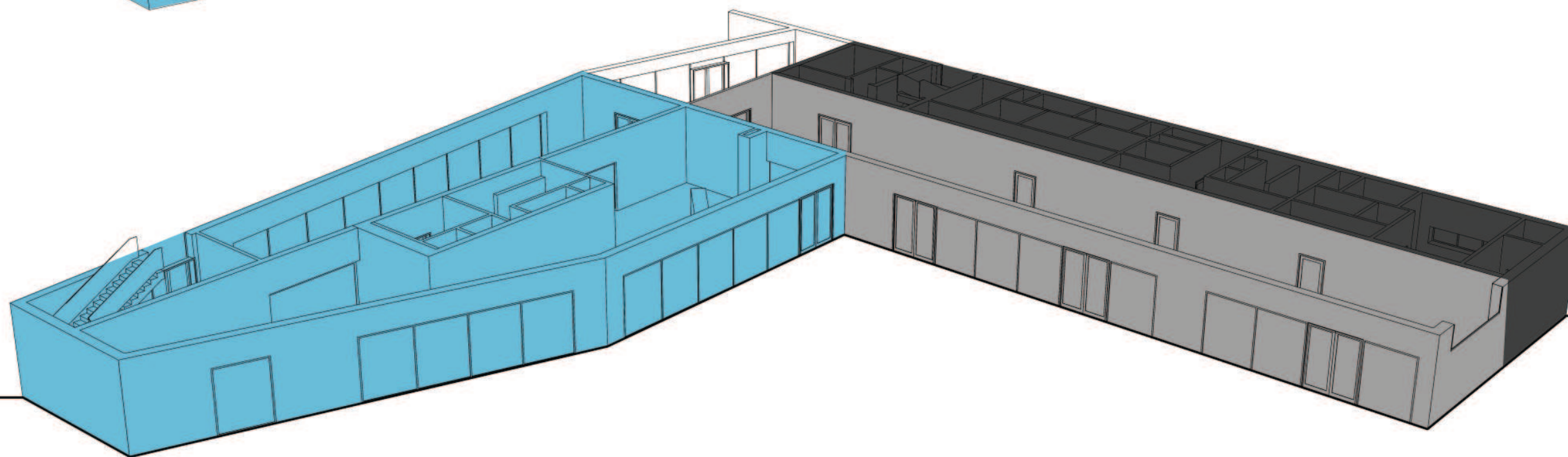
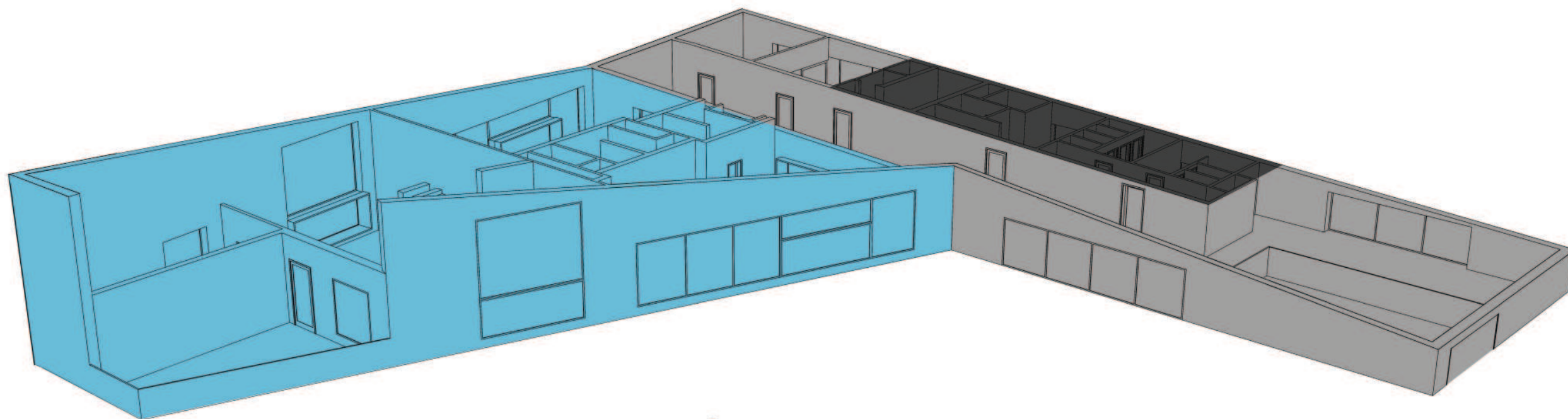
Při běžném užívání je stavba bezpečná. Je navržena a bude provedena tak, aby při jejím užívání nedošlo k úrazu uklouznutím, pádem, popálením či zásahem elektrickým proudem. Veškeré materiály v interiéru budou opracovány, aby neměly ostré hrany, kluzké povrchy apod. Rozdíly výškových úrovní budou chráněny zábradlím (schodiště, terasa, prostor nad stropním otvorem mezi 1. a 2. nadzemním podlažím v prostoru pohybových aktivit).

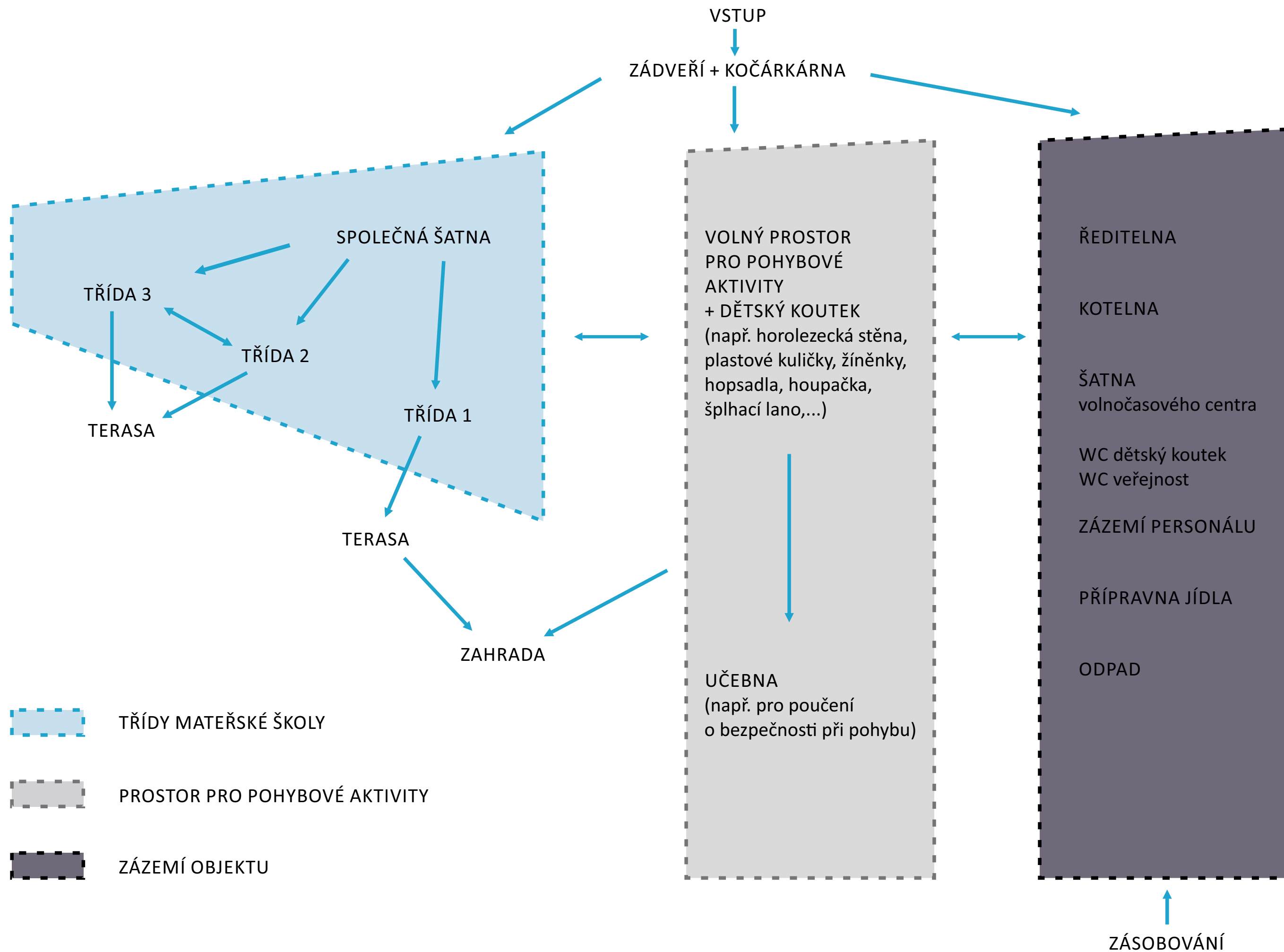
Objekt je navržen v souladu s územním plánem hlavního města Prahy i s obecnými technickými požadavky na výstavbu a požadavky na ochranu veřejného zdraví. Respektuje hygienické a zdravotní předpisy a podmínky ochrany životního prostředí. Všechny místnosti v objektu mají zajištěno větrání (většinou přímo okny, jen v boxech umýváren uvnitř dispozice bude větrání nepřímé, případně bude možno doplnit vzduchotechnickým zařízením), osvětlení a vytápění dle požadavků na jednotlivé provoz. Kromě oken v obvodových stěnách je interiér přisvětlován i střešními světlíky. Jako stínící prvek jsou navrženy venkovní rolety, které jsou v interiéru navíc doplněny dlouhými barevnými závěsy.





-  TŘÍDY MATEŘSKÉ ŠKOLY
-  PROSTOR PRO POHYBOVÉ AKTIVITY
-  ZÁZEMÍ OBJEKTU





lavička pod stromem



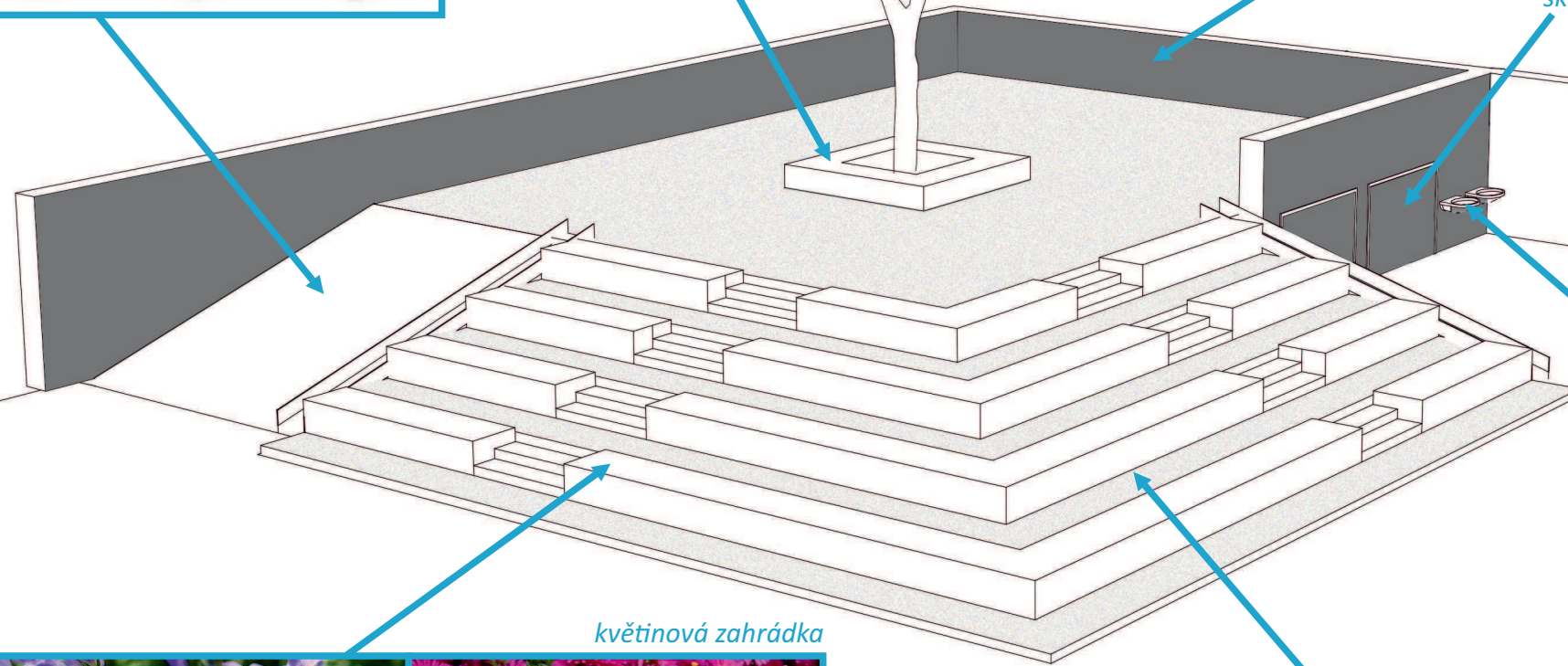
šplhací kopec se skluzavkou



kreslící křídová tabule



sklad venkovního nářadí (např. sekačka, hadice na zalévání,...)



pítko



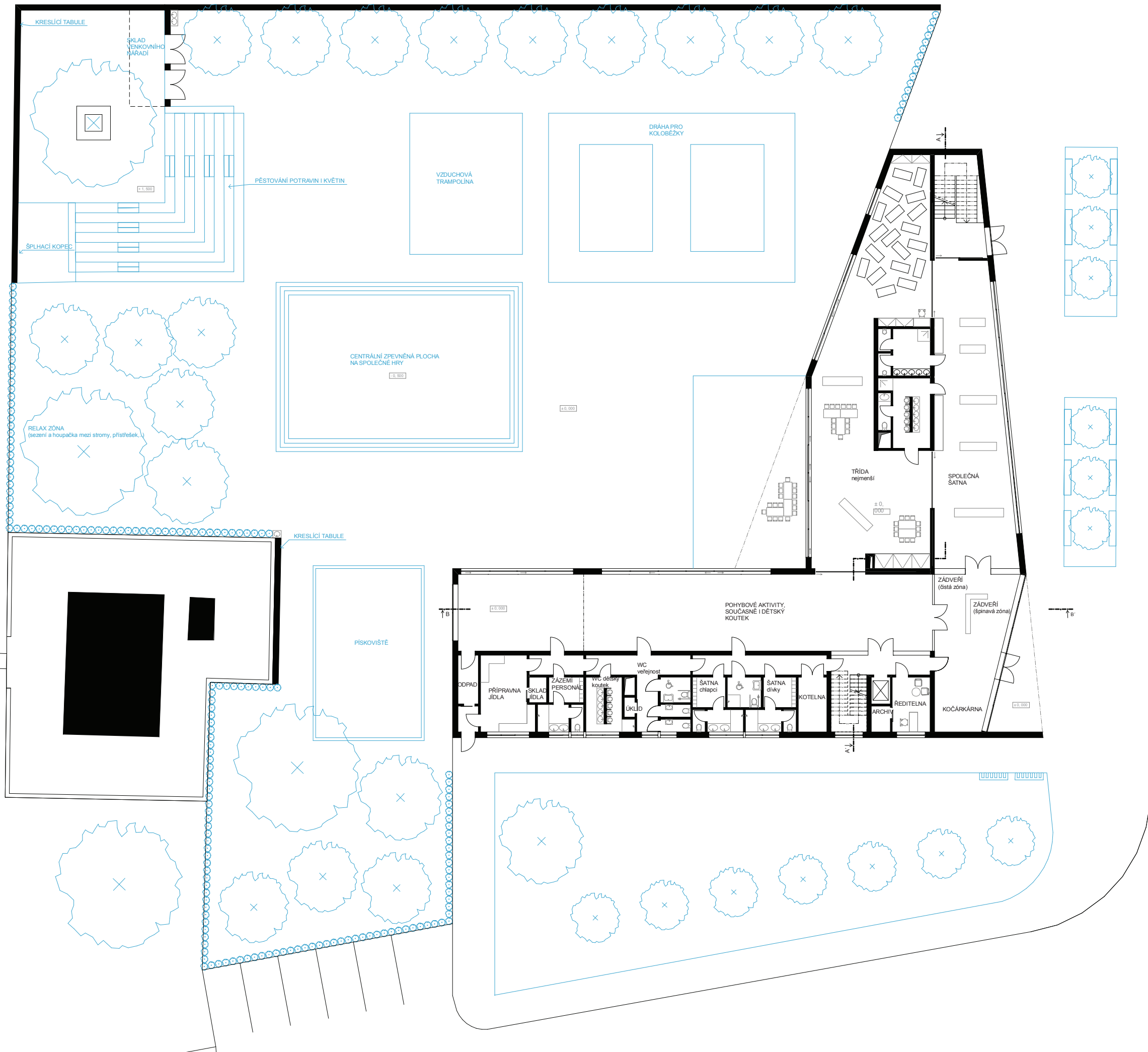
květinová zahrádka

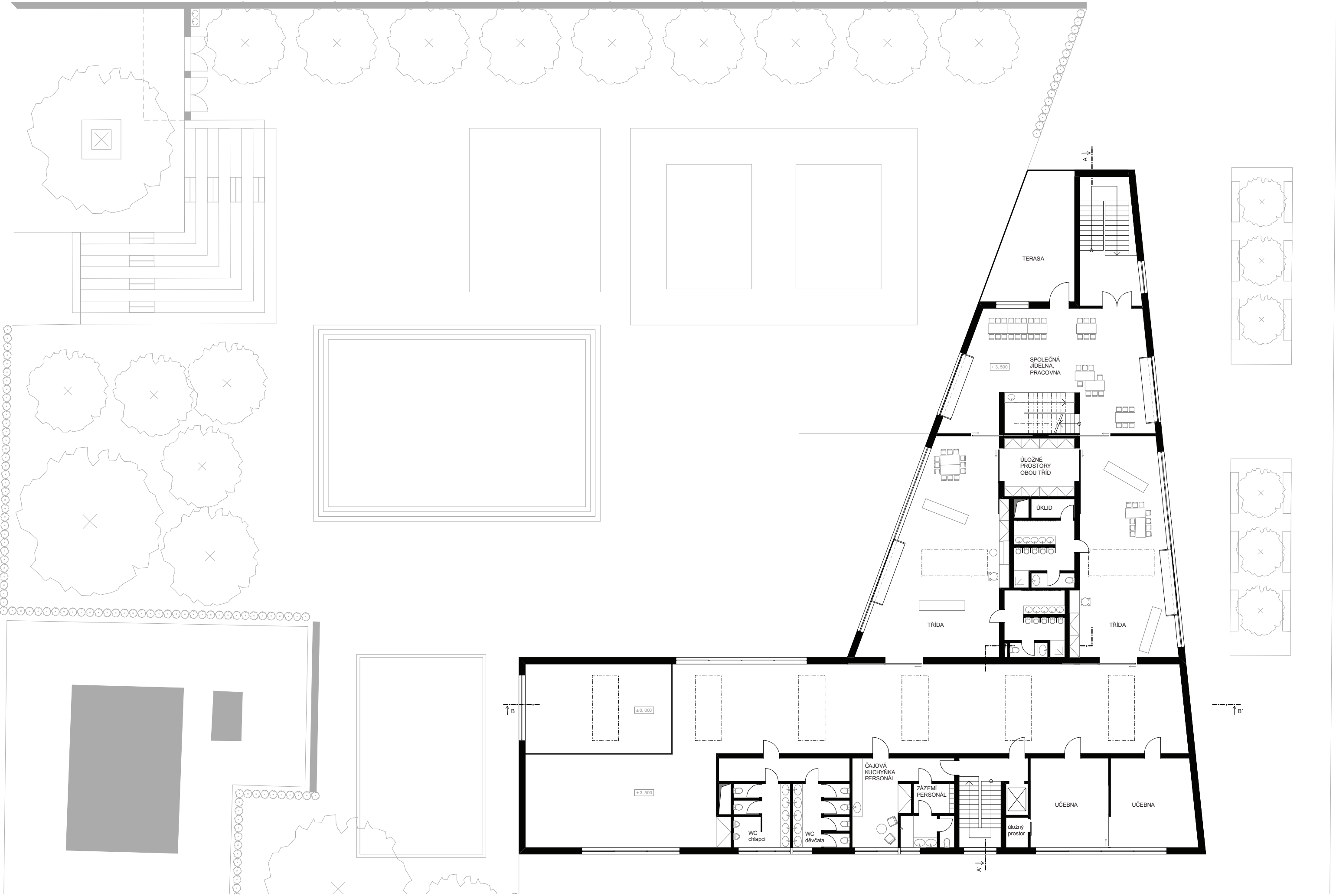


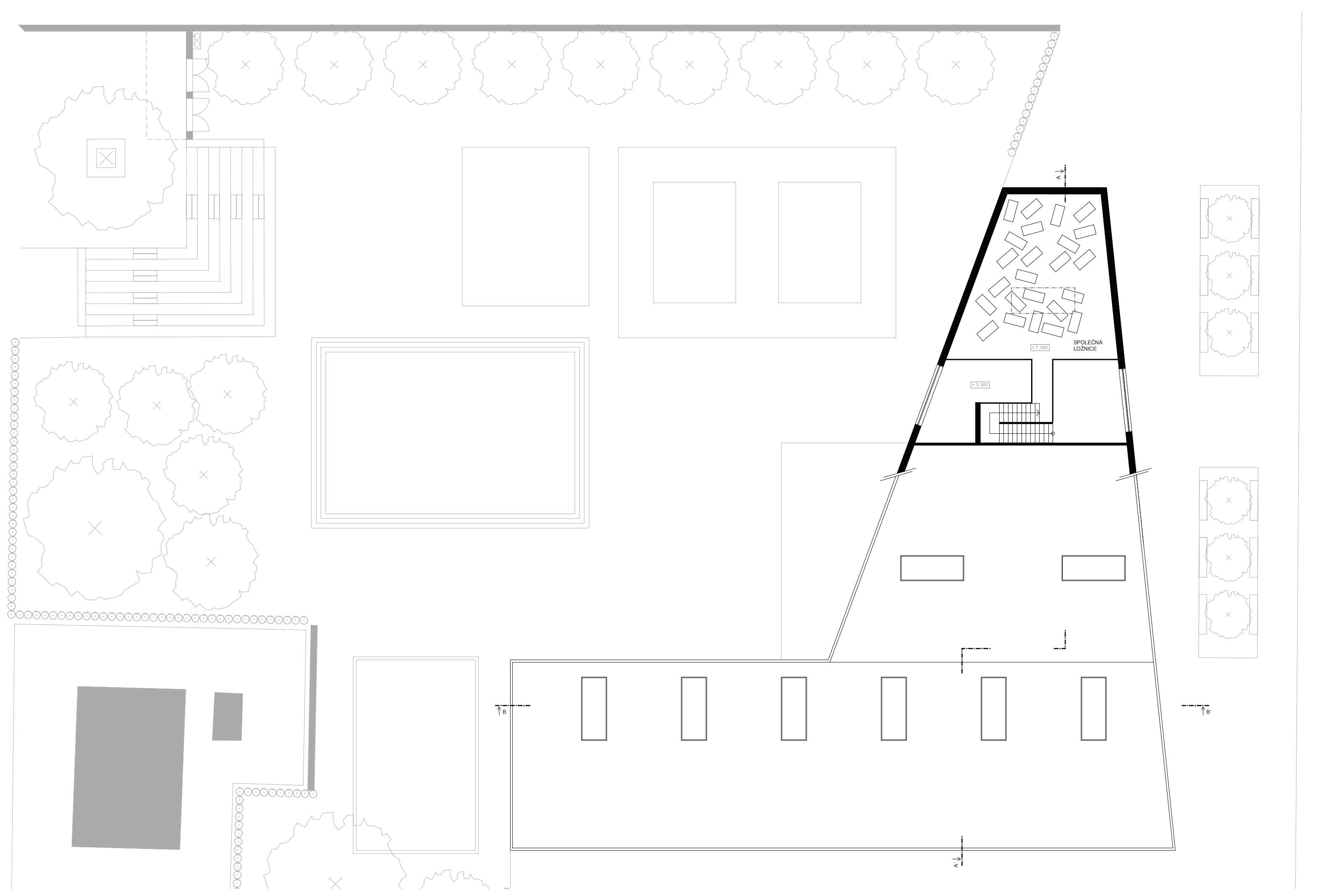
pěstování různých plodin

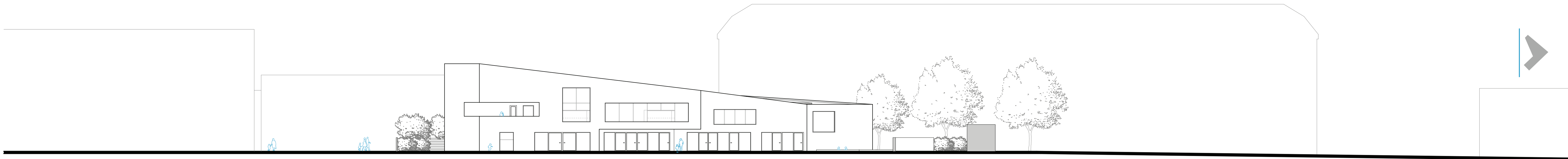
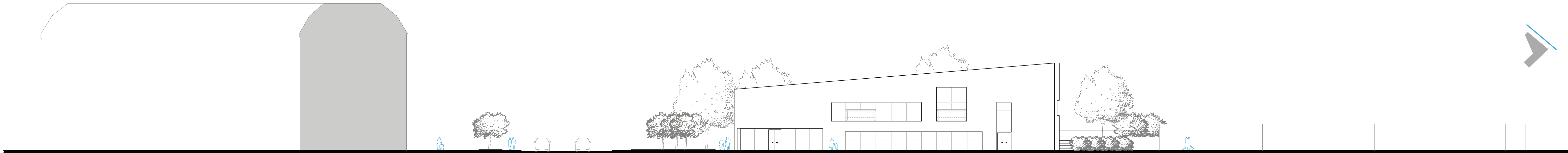
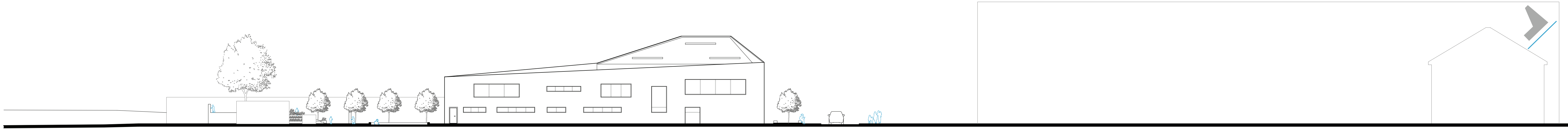


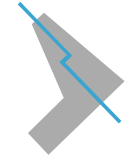




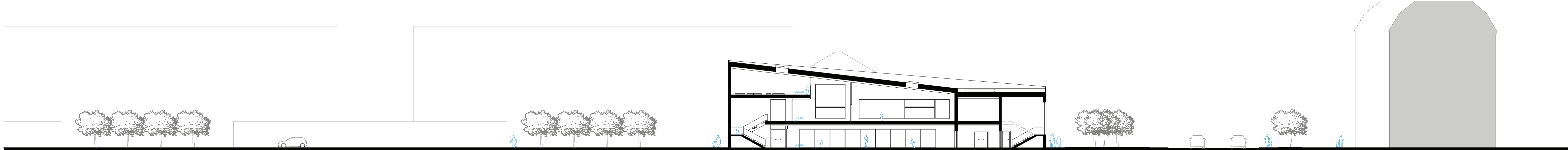




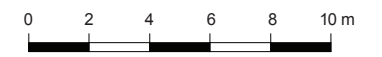




ŘEZ A - A'



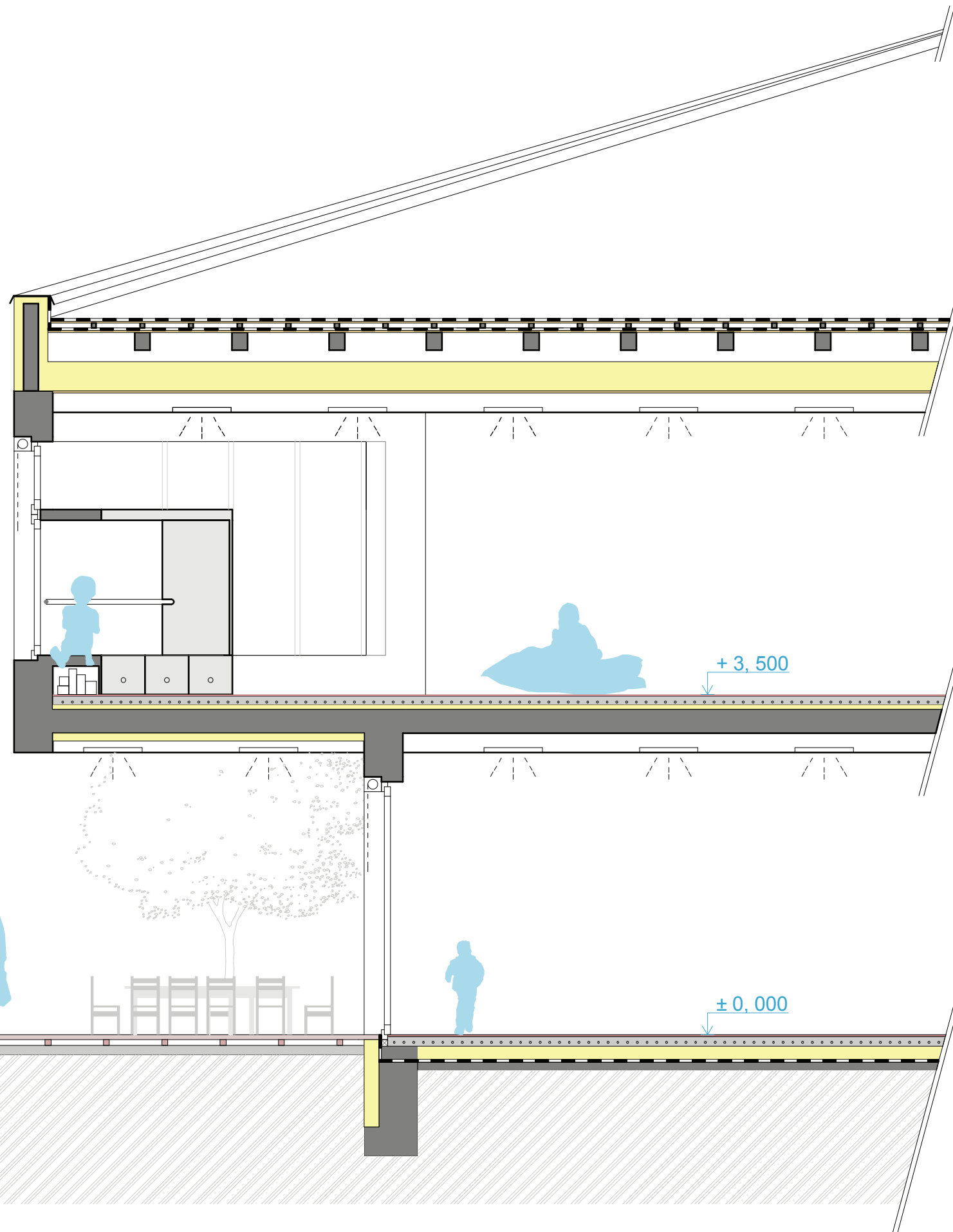
ŘEZ B - B'



ŘEZY



obvodové zdivo z tepelně - izolačních keramických tvárnic



vrchní vrstva střechy z hydroizolační střešní folie
konstrukce střechy z dřevěných vazníků a krokví
(vyplněno tepelnou izolací)
podhled SDK

podlaha dřevěná
strop ŽB monolitický
podhled SDK

venkovní terasa z dřevěného roštu



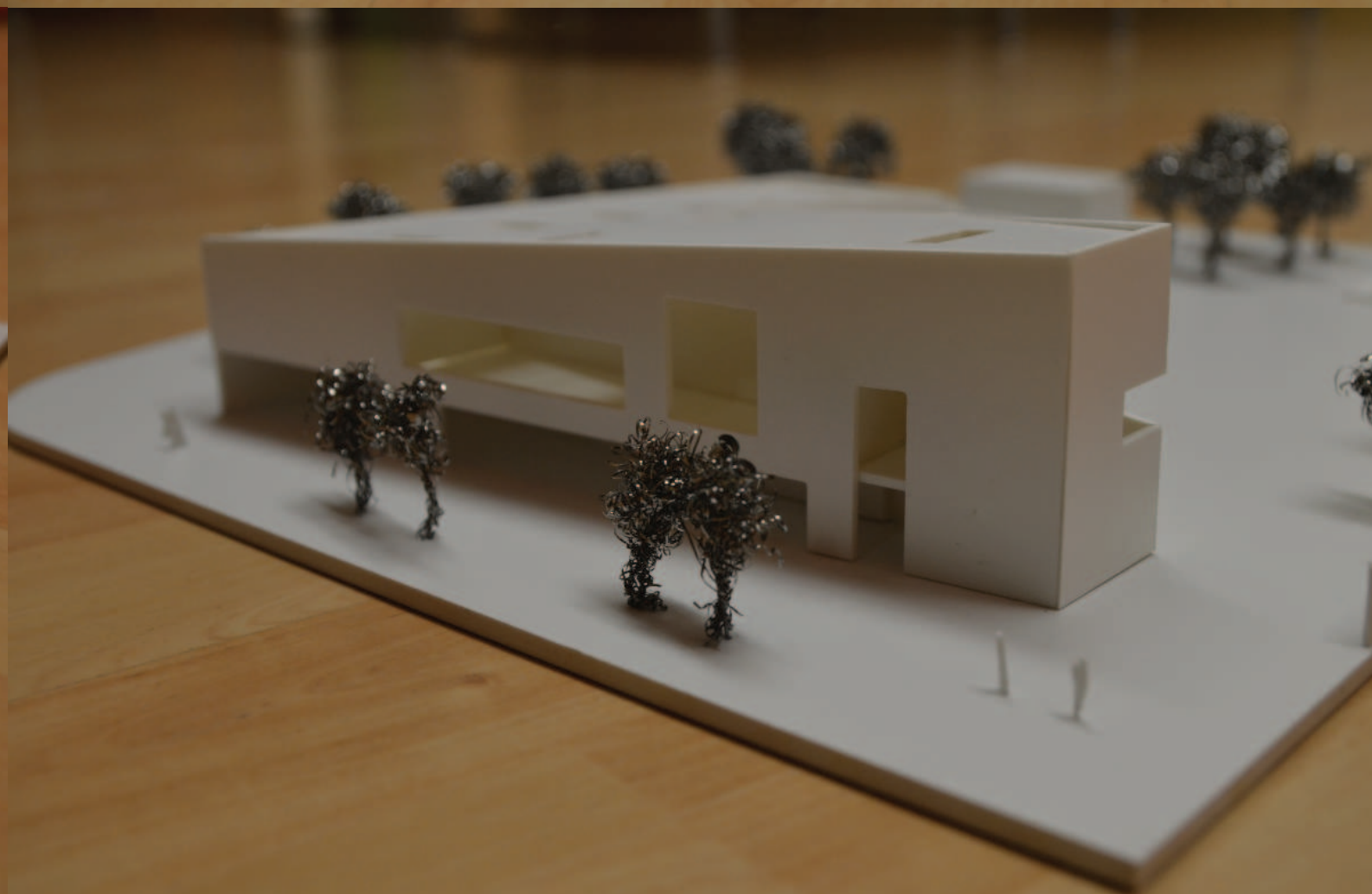




ČELNÍ POHLED NA VSTUP DO BUDOVY, SMĚR OD PŘÍJEZDU AUTOBUSŮ







LITERATURA:

Ing. arch. Zbyšek Stýblo - NAUKA O STAVBÁCH – školské stavby, vydalo ČVUT r. 2010
výroční zpráva o činnosti České zemědělské univerzity v Praze za rok 2012
vyhláška č. 268/2009 Sb., o technických požadavcích na stavby
vyhláška č. 410/2005 Sb., o hygienických požadavcích na prostory a provoz zařízení a provozoven pro výchovu a vzdělávání dětí a mladistvých
Eliška Jínová a Iveta Sokolová - Diplomní seminář Univerzitní školka ČZU, Praha - Suchdol, ZS 2013/2014

INTERNET:

<http://cs.wikipedia.org>
<http://skolky.info>
<http://www.uppraha.cz>
<http://clanky.vzdelani.cz/univerzitni-materske-skoly-vcechach-jsou-poptavku-ale-jeste-zdaleka-nepokryly-a5319>
<http://lvicata.cvut.cz/>
<http://qocna.utb.cz/>
<http://www.ms.upol.cz/>
<http://www.vsb.cz/skolka/cs/matrska-skolka/>
<http://www.hrsekms.cz/>
<http://skolka.vse.cz/univerzitni-skolka/zakladni-informace/>
<http://www.skolkarybicka.cz/provoz>
<http://www.czu.cz/cs/?r=5133&i=12853>
<http://www.ponicek.czu.cz/>
<http://www.msmoravanek.cz/>
<http://www.msvelvarska.cz/>
<http://www.archiweb.cz>
<http://adgnews.com/>
<http://www.archdaily.com/>
<http://citaty.net/citaty-o-detech/>

KONZULTACE:

prof. Ing. arch. Irena Šestáková
Ing. arch. Ondřej Dvořák, Ph.D.

doc. Ing. arch. Zbyšek Stýblo
Ing. Bedřiška Vaňková
Ing. Martin Pospíšil, Ph.D.
Ing. Daniela Bošová, Ph.D.

PODĚKOVÁNÍ:

Ráda bych poděkovala vedoucí mé práce prof. Ing. arch. Ireně Šestákové a konzultantům za jejich čas, vstřícnost, trpělivost a cenné rady při vedení diplomové práce.
Dále bych na tomto místě chtěla poděkovat rodině, partnerovi a přátelům, kteří mě podporovali nejen při závěrečné diplomové práci, ale i během celého mého studia.