

REVITALIZACE AREÁLU ZÁMKU KOLEČ

MARIE KŘÍŽOVÁ

VEDOUCÍ PRÁCE: PROF. ARCH. AKAD. ARCH. VÁCLAV GIRSA
DIPLOMNÍ PROJEKT

ÚSTAV PAMÁTKOVÉ PÉČE | KONZULTANT STAVEBNĚ HISTORICKÉ ČÁSTI: DOC. ING. MICHAEL RYKL, Ph.D.
FA ČVUT

2/ ZADÁNÍ diplomové práce

Mgr. program navazující

jméno a příjmení: Marie Křížová

datum narození: 26.8. 1988

akademický rok / semestr: 2013-14 / 10. semestr

ústav: 15114 Ústav památkové péče

vedoucí diplomové práce:

prof. Ing. arch. akad. arch. Václav Girsá
doc. Ing. Michael Rykl, PhD.

téma diplomové práce:

Revitalizace areálu zámku Koleč
(modul Památkové péče)

zadání diplomové práce:

1/ popis zadání projektu a očekávaného cíle řešení

Část SHP:

1. Inventarizační úloha
Inventarizace prvků výplní otvorů, jejich charakteristika, popis, určení datace. Data budou zpracována v inventarizačních kartách. Součástí karet je i fotografická dokumentace a schémata prvků.
2. Stavebně-historický průzkum
Úkolem je stavebně historický průzkum někdejšího sálu - dnes místnosti č. I 3 a č. I 4, dokumentující stavební vývoj dispozice a konstrukce a vzhledu místnosti.

Návrhová část:

Celková revitalizace areálu barokního zámku Koleč z počátku 18. století, situovaného v jižní části stejnojmenného městečka na Kladensku. V rámci řešení bude co nejvíce využita poškozená dochovaná architektura zámku, která bude rehabilitována pro novou funkci. Stejně tak bude do návrhu zapojeno řešení nového využití dochované sýpky a návrh dostavby areálu v místě vyhořelé sýpky. Dále do řešení bude zahrnuta regenerace zámeckého parku a nádvoří.

2/ Stavební program:

Areál bude využíván jako víceúčelové zařízení, funkčně koncipované jako turistické, kulturní a vzdělávací centrum a centrum pro život obce. Stavební program novostavby: kapacity pro krátkodobé ubytování a stravování se zázemím, kavárna a prostory pro pořádání kulturních akcí.
Stavební program zámecké budovy: zámecká expozice a výstavní prostory, provoz městského úřadu, obecní knihovny se zázemím.

3/ popis závěrečného výsledku, výstupy a měřítko zpracování

Výkres širších urbanistických vztahů v měřítku (1:1000 - 1:5000), návrhová situace v měřítku (1:200 - 1:500), půdorysy, řezy, pohledy s vyznačením rozsahu úprav (1:100 - 1:200), vybrané architektonické detaily (1:10 - 1:20).

4/ seznam dalších dohodnutých částí projektu (model)

Práce bude obsahovat vizualizace, fyzický model (1:200 - 1:500) a průvodní zprávu ve standardním členění a rozsahu (zadání, orientační SHP, širší vztahy, stavební program, kapacity, provozy, architektonické a konstrukční řešení, technická infrastruktura, výsadba). Odevzdaný budou všechny části diplomního projektu dle dané vyhlášky (portfolio A3 v daném rozsahu 2x, projekt na CD, prohlášení diplomanta, zadání, plachty A1 na výstavu diplomových prací).

Datum a podpis studenta

24.2. Křížová

Datum a podpis vedoucího DP

24.2.14 Rykl

Datum a podpis děkana FA ČVUT

registrováno studijním oddělením dne

24.2.14

ČESKÉ VYSOKÉ UČENÍ TECHNICKÉ V PRAZE

FAKULTA ARCHITEKTURY

AUTOR, DIPLOMANT: Bc. Marie Křížová

AR 2013/2014, LS

NÁZEV DIPLOMOVÉ PRÁCE:

(ČJ) REVITALIZACE AREÁLU ZÁMKU KOLEČ

(AJ) REVITALIZATION OF THE CASTLE GROUND KOLEČ

JAZYK PRÁCE: ČESKÝ

Vedoucí práce:	prof. Ing. arch. akad. arch. Václav Girsá doc. Ing. Michael Rykl, Ph.D.	Ústav: 15114
Oponent práce:	Ing. arch. Karel Kuča	
Klíčová slova (česká):	Revitalizace, areál, zámek, Koleč	
Anotace (česká):	Předmětem diplomové práce je revitalizace areálu barokního zámku v Kolči z počátku 18.století. V rámci řešení je navržena revitalizace stávajících budov - zámku a sýpky, a nový víceúčelový objekt na místě vyhořelé sýpky. Součástí práce je rovněž stavebně-historická část, která řeší stavební vývoj dispozice, konstrukce a vzhledu místností někdejšího sálu - dnes místností č.l.03 a č.l.04, a inventarizaci prvků oken a dveří.	
Anotace (anglická):	The subject of the thesis is the revitalization of the Baroque castle in Koleč from the early 18th century. The revitalization of existing buildings is designed in terms of my concept - castle and granaries, a new multipurpose building on the site of burnt granary. The work also consist of the construction history research, solving architectural development, construction and the look of the rooms of the former hall - today č.l.03 room and č.l.04, and inventory table of windows and doors.	

Prohlášení autora

Prohlašuji, že jsem předloženou diplomovou práci vypracoval samostatně a že jsem uvedl veškeré použité informační zdroje v souladu s „Metodickým pokynem o etické přípravě vysokoškolských závěrečných prací.“

(Celý text metodického pokynu je na www.FA.studium/ke-stazeni)

V Praze dne

30.5. 2014

podpis autora-diplomanta

SOUČASNÝ STAV

STAVEBNĚ HISTORICKÁ ČÁST

NÁVRH

SOUČASNÝ STAV

Dochovaný stavu v roce 2014 a mapa stabilního katastru



Pohled na jižní fasádu jižního křídla zámku



Pohled na jižní fasádu jižního křídla zámku



Císařské otisky stabilního katastru - detail zámku Koleč r. 1840 © ČZUK



Dochovaný stavu v roce 1963 (foto Kohout, Suchomel)

Pohled na severní fasádu jižního křídla zámku



Pohled na severní fasádu jižního křídla zámku



Pohled na jižní fasádu jižního křídla zámku.



Pohled z nádvoří na původní stodolu, kapli, jižní křídlo a západní křídlo. (1971 - autor neznámý)



Pohled na hlavní severní průčelí zámku s čestným dvorem.



Pohled ze zahrady na jižní průčelí jižního křídla zámku.



Západní křídlo zámku - nárožní pohled ze severozápadu.



Dveře do zahrady.



Čelní pohled na trojici oken ze sálu jižního křídla zámku do zahrady.



Okno na schodiště.



Sloupky čestného dvora.



Pohled z presbytéria do interiéru lodi.



Okna v místnosti č.18 s průhledem do místnosti č.17.



Kamenné ostění topeniště a pohled na repliku barokních dveří.



Dveře do zahrady - z interiéru.



Průhled na starší strop v sále (č.13).



50. léta 20. století
© CENIA 2010
© MO ČR 2009

r. 1998 - 2001 [1]
© ČZUK

r. 2005 [1]
© ČZUK

r. 2008 [1]
© ČZUK

r. 2012 [1]
© ČZUK



Historické pohlednice



STAVEBNĚ HISTORICKÁ ČÁST

Část SHP

Předmětem stavebně historického průzkumu části této práce bylo provést stavebně historický průzkum v někdejší sále - dnes místnosti č. I.03 a č. I.04, zdokumentovat stavební vývoj dispozice a konstrukce včetně vzhledu místnosti.

Výsledek průzkumu je zdokumentován v půdorysech stavebního vývoje dispozice, ve výkresu vývoje konstrukce, na nálezoých situacích, kde jsou zaznamenány podrobnosti, a rekonstrukčních vizualizacích. Vše je stručně shrnuto v doprovodném textu.

Doprovodný text se váže na jednotlivým razantním stavebním úpravám, opravám a změnám majitelů. Jednotlivé roky jsou opřeny o historické prameny (NACHTMANNOVÁ, Alena. *Koleč - zámek a hospodářský dvůr*. 1999. Archiv NPÚ ÚOP Střední Čechy) a domněnky, které jsou ověřené restaurátorským průzkumem do vrstev omítek, provedeným na místě 1.3. 2014 Mrg. Janem Chejnem.

1.1 po 1715

Sál byl nejprostornější místností patra zámku, jeho důležitost mu byla přiznána i konstrukčně. Oproti ostatním místnostem je vyšší, což později způsobovalo problémy, protože chyběly vazné trámy v krovu.

Sálu nelze upřít jeho reprezentativnost, která měla působit na hosty zámeckého pána. Výzdoba stropu štukovým zrcadlem podtržená fabionovou římsou, symetrické uspořádání dveří osazených do masivního kamenného ostění a spojení piana nobile se zahradou - naproti dveřím do zahrady byla v ohradní zdi nika zakončená obloukem. Sál měl trojici oken na severní straně do dvora a na jižní straně trojici otvorů do zahrady - dvě okna a dveře, které jsou uprostřed kompozice.

1.2 po 1758

Stavební úpravy nejsou velkého rozsahu. Nejedná se o opravu, ale o dodatečnou úpravu. Domníváme se, že se historicky promítlo dění pruského útoku na Prahu, které přišlo ze severu (Koleč se nachází severně od Prahy). Zběhové, kteří kradli, loupili a přepadávali měli šanci krást i na Kolči. Zda opravdu Koleč napadli, nikde zaznamenáno není, ale nějaký závažný důvod pro takovéto úpravy tu byl.

Jižní strana piana nobile přímo sousedící se zahradou byla opatřena dodatečně vloženými mřížemi do oken (viz. foto J. Beránek - Dochovaná stav 2001), kdyby byly mříže zamýšleny od počátku, nebyly by do kamenného ostění osazeny z čelní strany) a zazděním dveří do zahrady v sále (viz. nálezoová situace ozn. I3N - I3S, číslo karty 15 - 22).

1.3 po 1815

V r. 1811 a 1815 se hojně objevují stavení účty (viz. Nachtmannová: *Koleč - zámek a hospodářský dvůr*, 1999, str. 9-15) a inventáře spojené s novým majitelem.

Okna na severní straně, kromě sálu se posunula cca o 20-50 cm, jaký byl důvod posunutí se zatím neví. Možná se jednalo o statické problémy z krovu, ale možná šlo o kompoziční členění dvorní fasády. Zda při tom byla odstraněna kamenná ostění nebo jen otlučena štuková šambrána kolem oken se zodpoví v následujícím průzkumu.

Při posunu oken se možná vyměnila všechna okna na severní straně, ale možná se na místo vrátily předchozí. Na jižní straně do zahrady byla okna vyměněna za klasicistní s masivními kuželky někdy v letech 1830 - 1860. Do sálu byly proráženy dveře z chodby I.09, které se s velkou pravděpodobností svým rámem nesnažili imitovat kamenná ostění s uchy.

Sál byl znovu vymalován (viz. NS ozn. I3E č.1-3; I3M č.13; I4E č. 26 -28; I4G č. 30; I4H č.32 -33; I4J č.34) okrovým nátěrem se světle modrým lemováním okolo oken a dveří, špalety oken měly světlejší modrou z důvodu

většího odrazu světla do místnosti. Štuková výzdoba stropu se neměnila.

V rozmezí 1840-60 byla pod fabionovou římsou vysekána drážka pro dodatečně vložená táhla na obou stranách sálu. Důvodem pro tuto úpravu byly problémy z krovu, kde stále chyběl vazný trám a přeložení šindelové krytiny za tašky (viz. Nachtmannová: *Koleč - zámek a hospodářský dvůr*, 1999, str. 15) krovu přitížilo a ten tlačil na obvodové stěny. Vložením táhla se stěny stáhly. (datace viz. NZ ozn. I3F č. 4 -5; I3G č. 6; I3H č.7; I4H č.31). Zazděnou drážku překryla nejdříve výmalba rovného a později perspektivního zubořezu.

Možná s tím souviselo doplnění oken na severní straně o větší lícová okna, aby teplo z místnosti neunikalo, tak rychle.

1.4 okolo 1890

Na počátku 60. let byl statek Koleč připojen k Zvoleněveskému statku a na zámku začal pobývat správce. (viz. Nachtmannová: *Koleč - zámek a hospodářský dvůr*, 1999, str. 15, odst. 6)

Jak se říkávalo: "Správce si na zámku žil jako pán." Sál je s velkou pravděpodobností stále používán jako jídelna a reprezentativní prostor. Do konce 19.století se mění jen výmalba, kdy se kvůli svíčkám začernovali stropy i stěny (viz. (viz. NS ozn. I3E č.1-3; I3M č.13 = hnědá špinavá rozmazaná vrstva). Objevuje se novobarokní šablonová dekorativní výmalba na stěnách a retušovaná úprava na stropě. Proběhne též zdvojení oken do zahrady na jihu, takže se starší klasicistní okno posune do interiéru (viz. inventarizační karta č.6 pro prvek O3A a O3C - vysušení dřevěného rámu od slunce) a nové se vloží do exteriéru. Tahle oprava však probíhá zevnitř, protože z venkovní strany jsou na oknech mříže.

1.5 cca po 1918

Po roce 1918 je zámek Koleč mezi státní statky, ale stále správou spadá pod Státní statek Zvoleněves. Možná se též změnil správce, protože sál byl znovu vymalován ((viz. NS ozn. I3E č.1-3; I3M č.13; I4E č. 26 -28; I4G č. 30; I4H č.32 -33). Při výmalbě byla osekána fabionová římsa a stěny pokryla hnědá šablonová výmalba s modrošedivým podkladem a na části fabionu byl šablonou namalován palmocový motiv.

1.6 po 1931

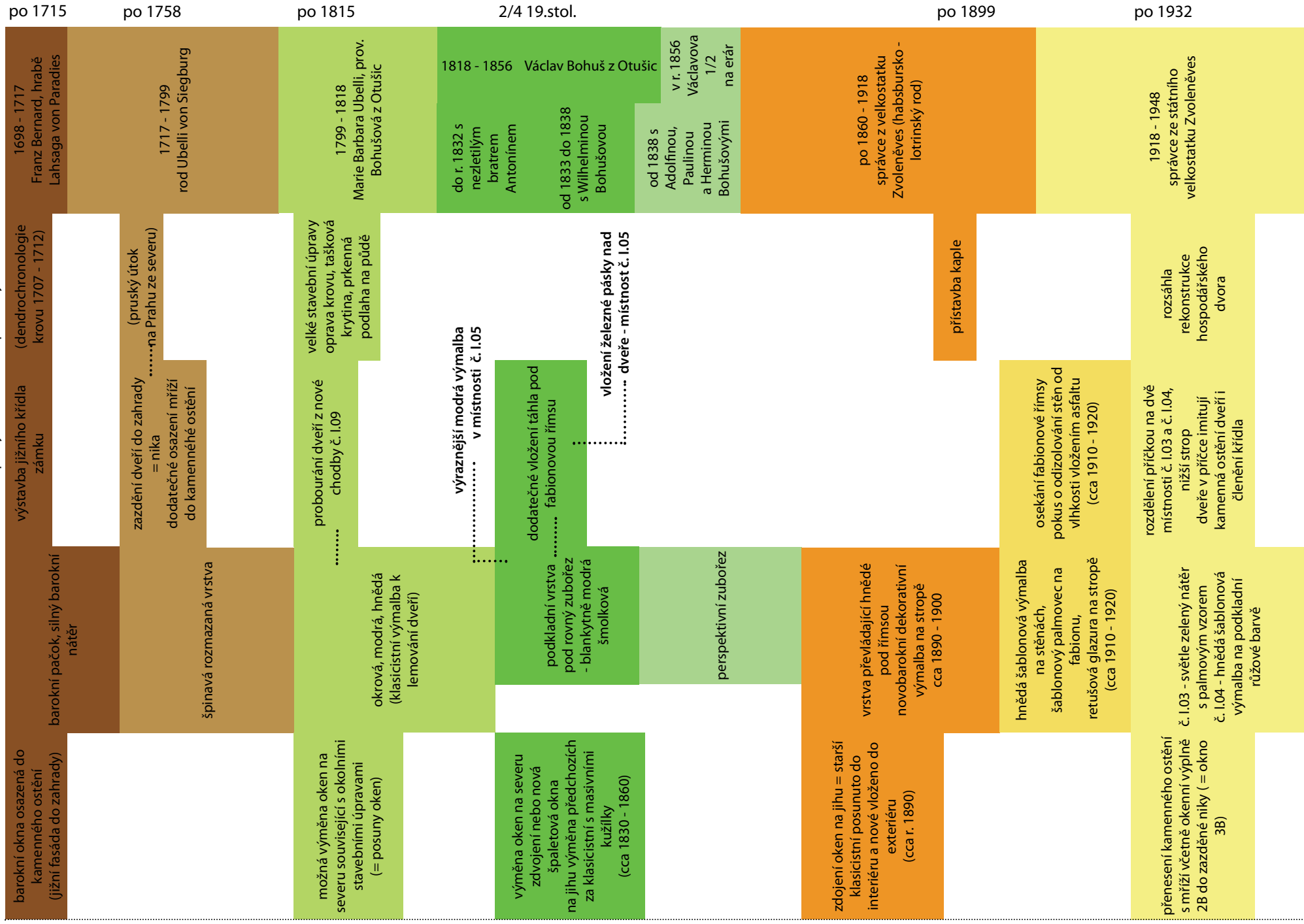
Sál byl příčkou rozdělen na dvě místnosti č. I.04 a č. I.03 - možná na pracovnu a obývací pokoj. Z toho důvodu byla zazděna jídelní nika a snížila se výška místnosti novým stropem, zazdila troje dveří na východní stěně sálu (do místnosti č. I.08, č. I.09 a č. I.12)

Do niky (mezi okny 3A a 3C) v místnosti č. I.03 bylo přesunuto "okno" 2B (nyní značeno 3B - viz. NZ č.X, IK 3B). "Oknem" je myšleno přenesení kamenného ostění s mříží a okenními rámy včetně okenních křídel.

V místě okna 2B vznikl přístup do zahrady. Důvodem, proč přístup do zahrady neudělali ze sálu, ale z předsálí neboli chodby byl dán dobou. Ve 30. letech 20.století se do zahrady chodilo z chodby, ne z obývacího. Do otvoru po původním okně byly do interiéru osazeny nové dveře s jednoduchým členěním, se zapuštěným zámekem a možností vysadit skleněnou výplň. Do exteriéru pak byla osazena barokní křídla, která pravděpodobně byla přenesena ze zazděných dveří v sále, ale jsou otočená lícem ven (viz. foto J. Beránek - Dochovaná stav 2001 - dveře do zahrady)

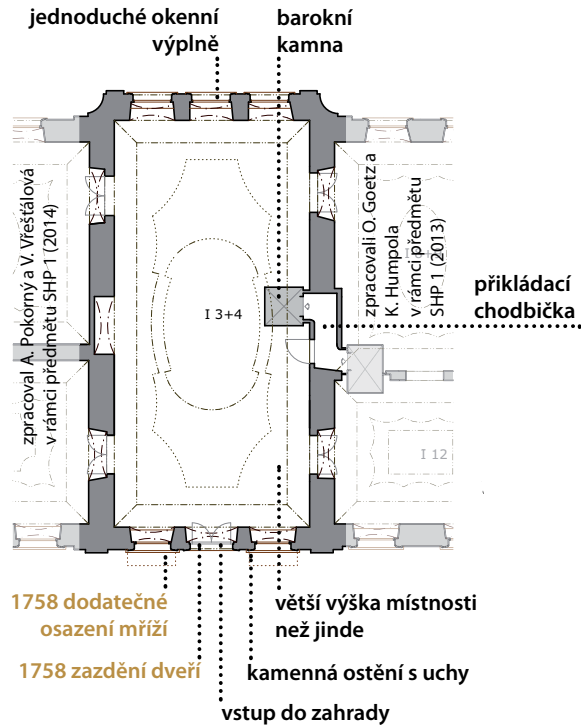
1.8 Závěr

Hodnota sálu je v jeho autenticitě a okenních rámech. Každá vrstva omítky vypráví svůj příběh, který je opřeny o zaznamenané historické události, vypovídající stavu prvků okenních rámu a fotografií zachovalějšího stavu J. Beránka.

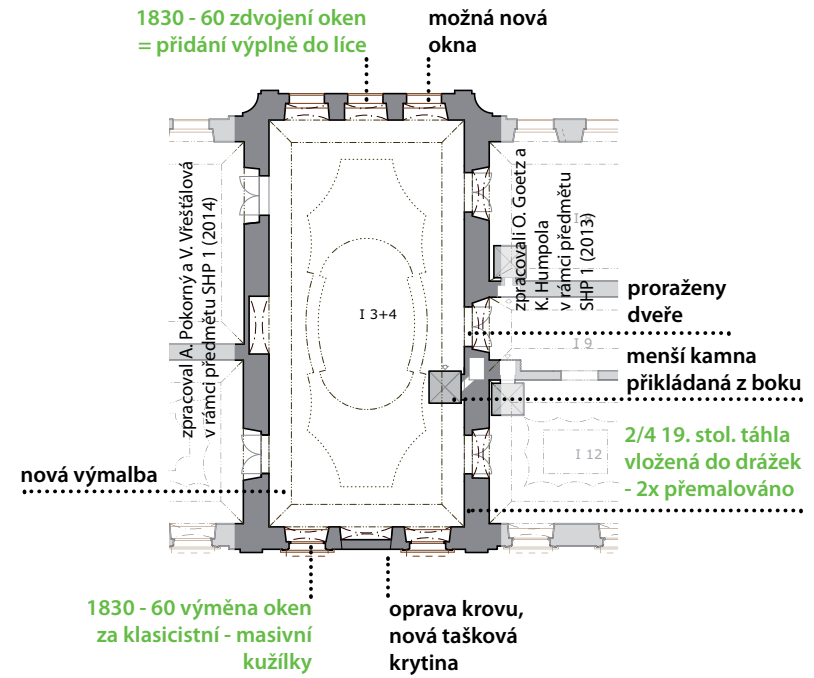


Harrisův diagram

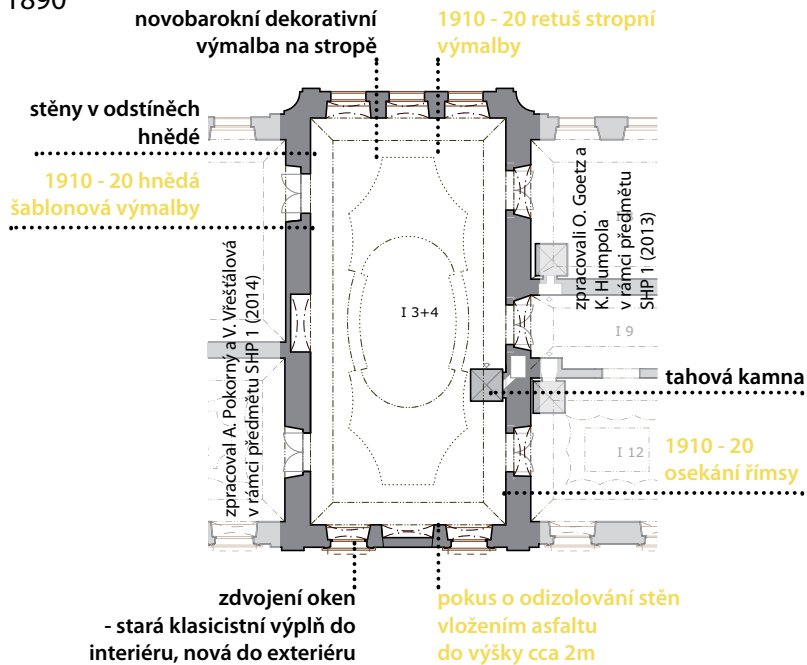
po 1715



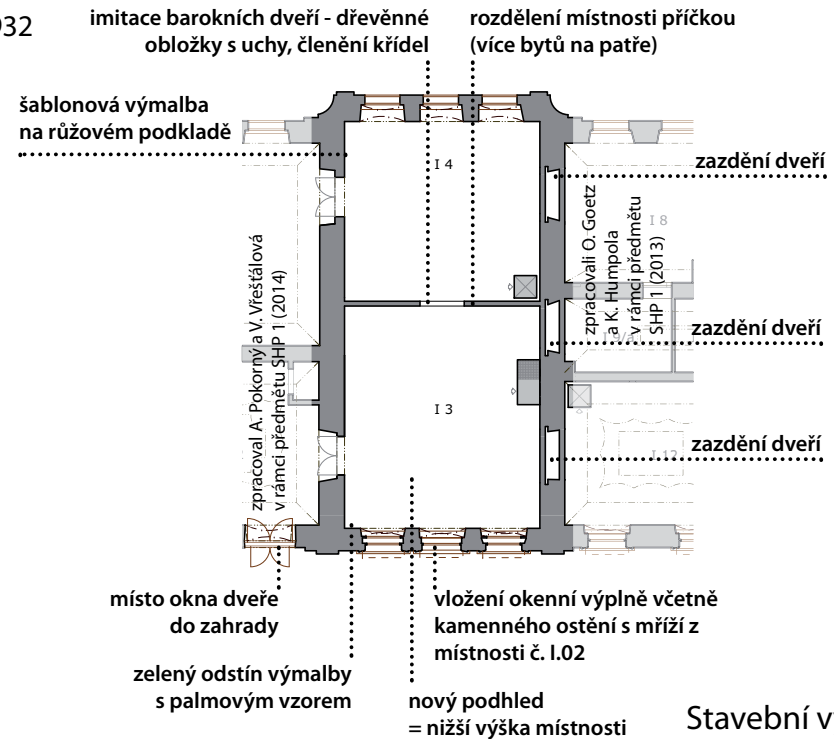
po 1815

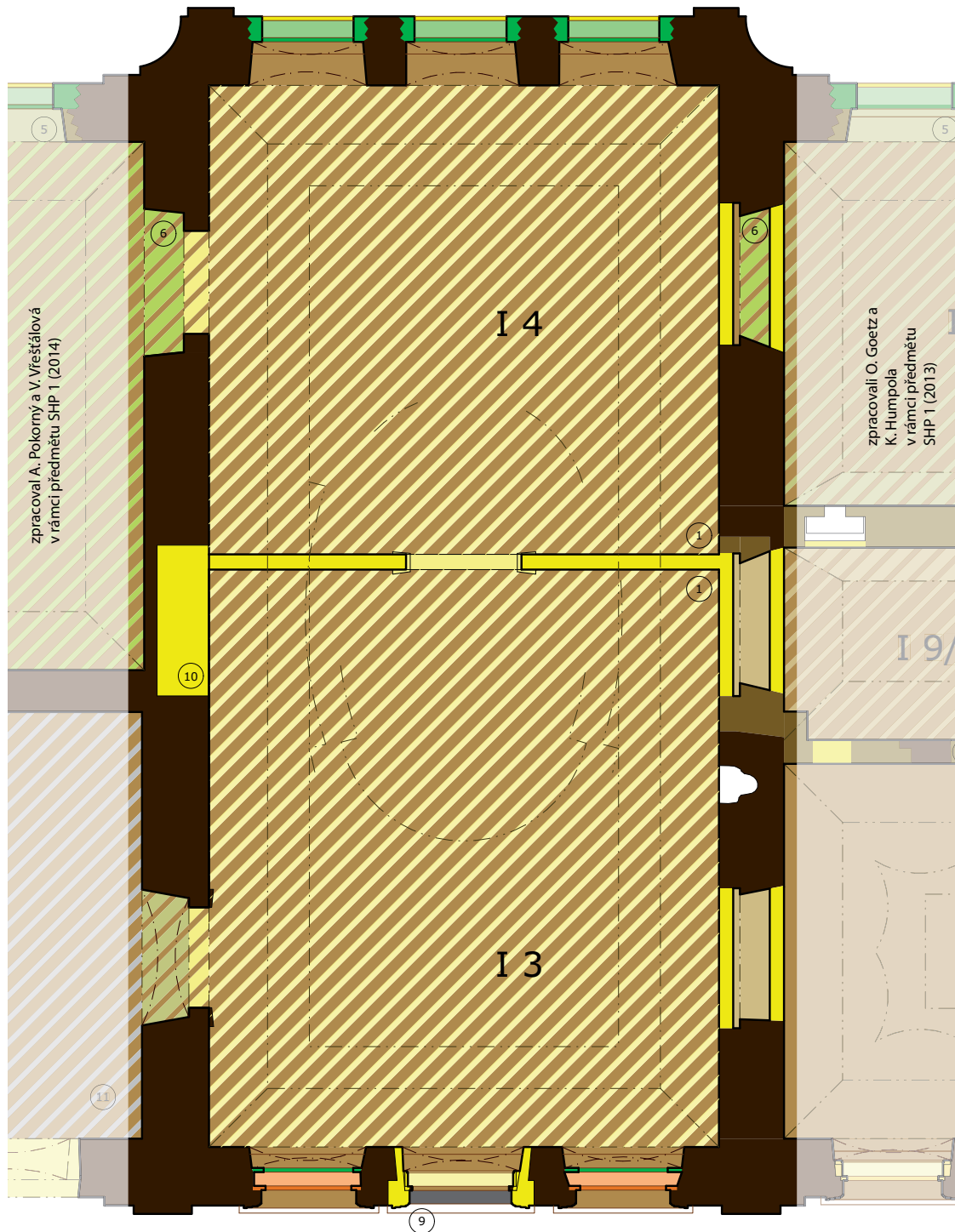


po 1890











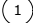


po 1932

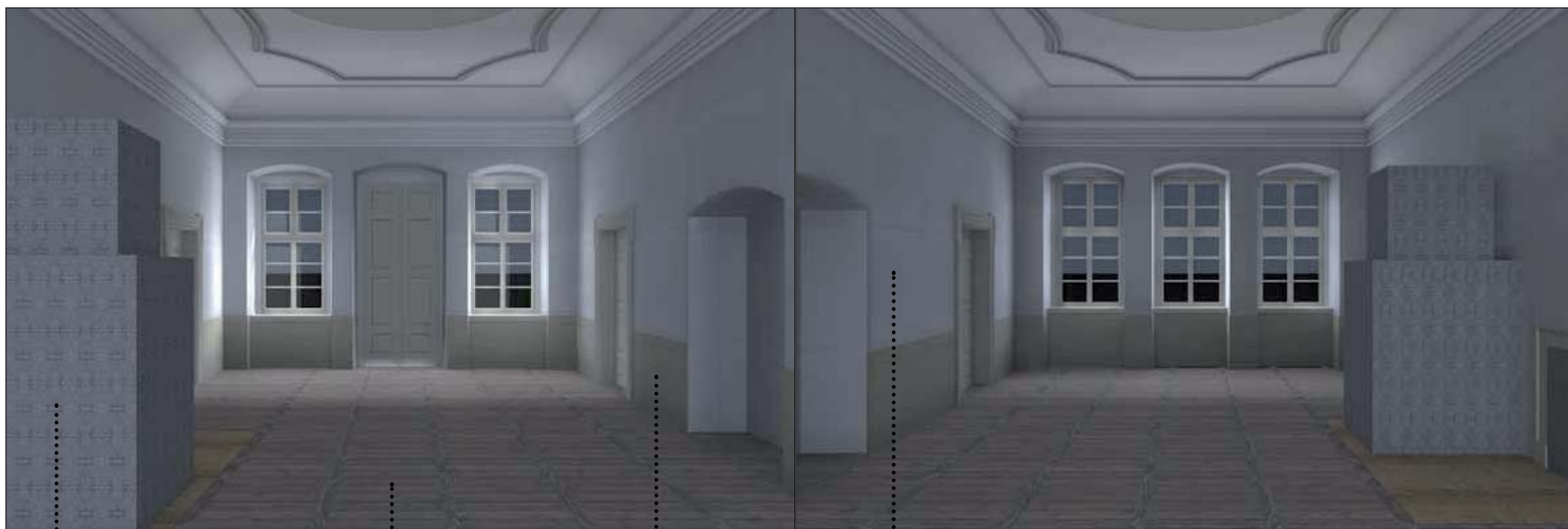




Legenda:

-  nezkoumaná část
-  výstavba jižního křídla datovaná k roku 1715
-  úpravy spojené se změnou dispozice po r. 1815
-  úpravy cca z období 1840 - 1860
-  úpravy cca v letech 1860 - 1900
-  úpravy po r. 1918
-  úpravy po r. 1932
-  zřícený strop

-  Fabion stropu v sálu (I 3+4) původně podložen štukovou římsou, při pozdějších úpravách římsa odsekána, někdy v letech 1910-1920 instalován snížený pohled. Z obou pohledů dochovány jen některé nosné trámy.
-  Přenesené celé kamenné ostění s mříží a oknem při stavebních úpravách r. 1936, které původně bylo umístěno v místnosti I.02
-  Zazděná nika při stavebních úpravách r. 1932



velikost kamen je jen hmotově naznačen dle inspirace z jiných objektů, kde se dochovaly

typ podlahy je odhadován podle dobových trendů

existence soklu je pouze domněnkou

barevnost stěn nebylo možné blíže specifikovat



členění dveří dle fotek J. Beránka

barevnost stropního zrcadla nebyla prozkoumána - zvýrazněna kvůli čitelnosti

podobné řešení členění dveří různé výšky v jedné místnosti na zámku v Troji

profilace stropního zrcadla byla na místě odměřena ze spadlých trosek



členění oken dle fotek J. Beránka

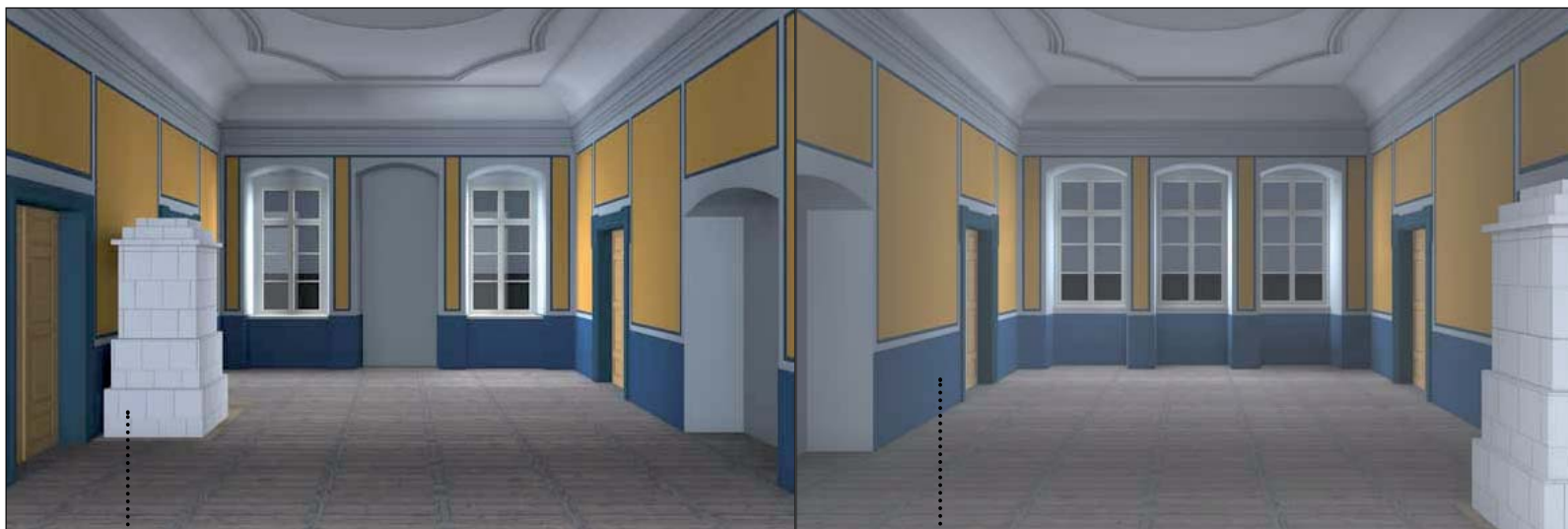


profilace římsy inspirována římsou v m.č. I.08



dohledaná spára po utrženém ostění zachovaná do výšky 105 cm, ne však vyšší než 160 cm; - profil ostění z fotek J. Beránka





velikost kamen - inspirace z jiných objektů, kde se dochovaly a dle Svorníku SHP 1/2013 podle dobových trendů byla nejspíš bílá



výška soklu a barevnost je pouze domněnkou



barevnost stropu nebyla zkoumána

barevnost ostění dveří a soklu je pouze domněnkou

2/4 19. stol dvakrát přemalováno - rovný zubořez vystřídal perspektivní zubořez

dle vnitřního okna 3A a členění křídla dle fotek J. Beránka

barevnost dle restaurátorské sondy, členění odhadováno



po 1890



novobarokní dekorativní výmalba na stropě

členění křídla dle fotek J. Beránka



restaurátorská sonda odhalila nečitelnou barevnost specifikovanou jako špinavý rozmazaný hnědý nátěr

řešení podlahy je pouze domněnkou



členění křídla dle fotek J. Beránka

velikost kamen - inspirace z jiných objektů, kde se dochovaly a dle Svorníku SHP 1/2013 - tmavá tahová kamna

členění i kombinace barev je pouze domněnkou



Vývoj vzhledu místností

po 1910



okna zůstala předchozí jen se
pravděpodobně nově natřela,
rám dochovaný a členění
křídla dle fotek J. Beránka a
historických pohlednic

u novobarokní dekorativní
výmalby na stropě byla
provedena retuš



šablona je replikou z dochovaných částí,
členění odhadováno

barevné řešení
dveří je pouze
domněnkou

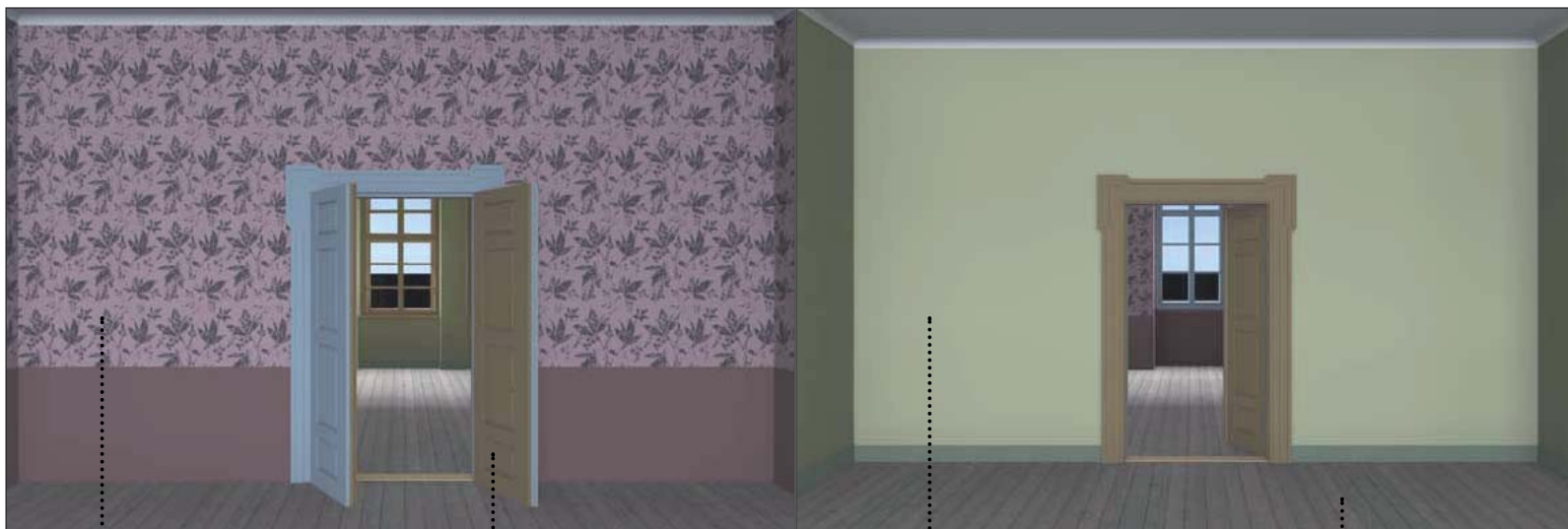
řešení podlahy podle
dobových trendů

velikost kamen - inspirace z jiných
objektů, kde se dochovaly a dle
Svorníku SHP 1/2013



Vývoj vzhledu místností

po 1932



šablona je replikou z dochovaných částí - dle restaurátorské sondy



dochovaný rám dveří je z každé strany natřen jinou barvou, členění dveří bylo nejspíše podobné baroknímu, když byly dveře nové

okna zůstala předchozí jen se pravděpodobně nově natřela, rám dochovaný a členění křídla dle fotek J. Beránka

stropní výmylba byla bílá

restaurátorská sonda odhalila zelenavý barevný nátěr s palmovým vzorem



okna zůstala předchozí jen se pravděpodobně nově natřela, rám dochovaný a členění křídla dle fotek J. Beránka

podlaha se dochovala



Vývoj vzhledu místností



po 2012

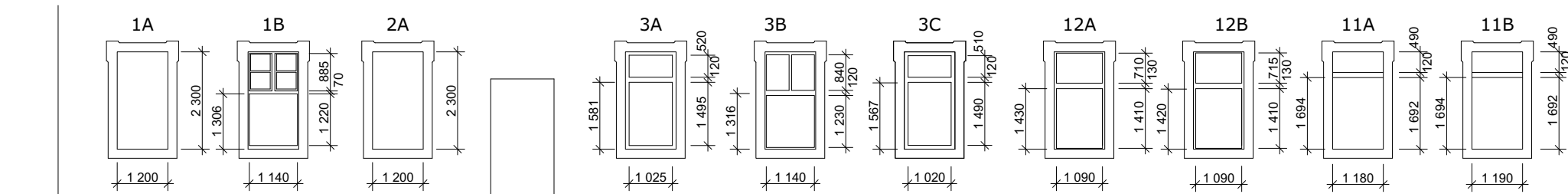


Vývoj vzhledu místností

INVENTARIZAČNÍ KARTY

SCHÉMA JIŽNÍ FASÁDY

teriérový pohled



eriérový pohled

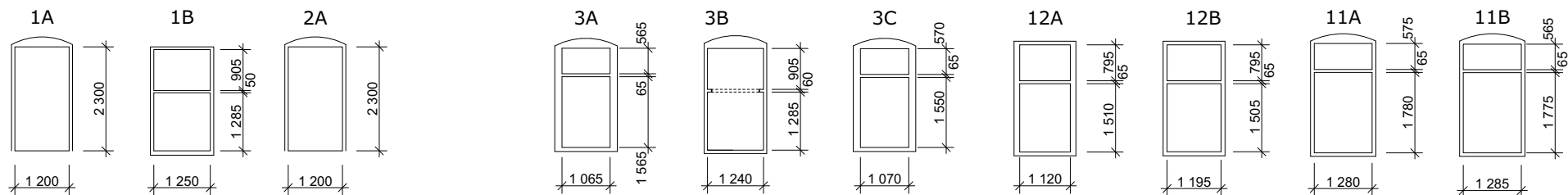
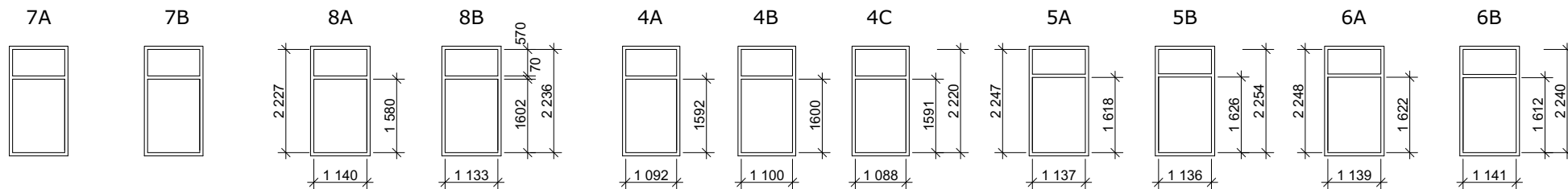
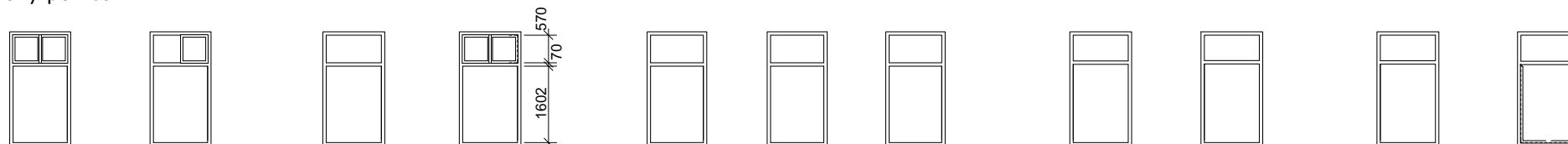


SCHÉMA SEVERNÍ FASÁDY

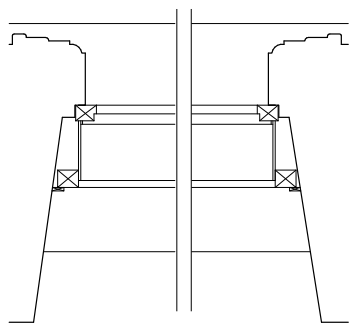
exteriérový pohled



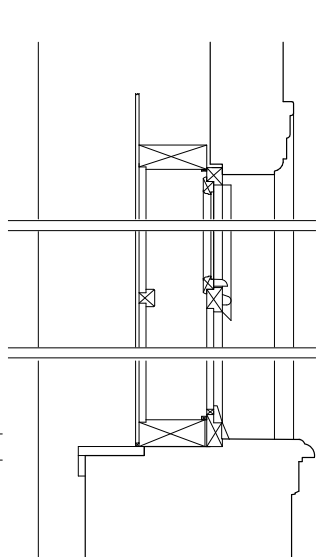
interiérový pohled



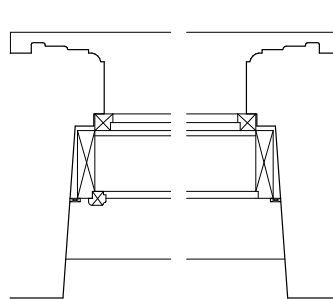
PŮDORYS SPODNÍHO OKNA 1B



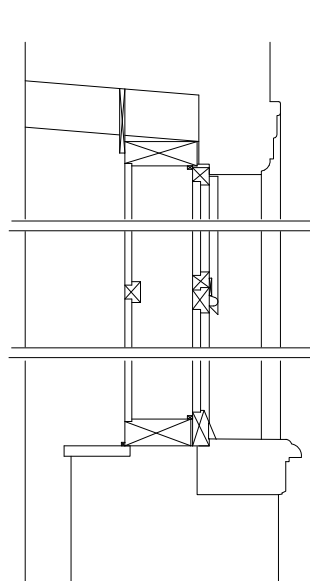
ŘEZ OKNEM 1B



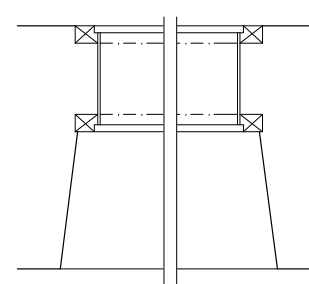
PŮDORYS SPODNÍHO OKNA 3B



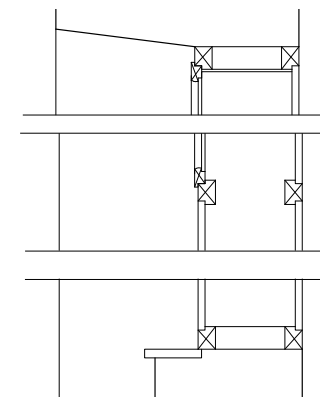
ŘEZ OKNEM 3B



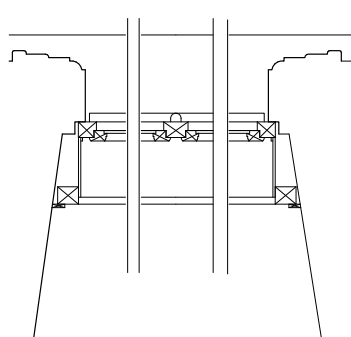
PŮDORYS SPODNÍHO OKNA 8B



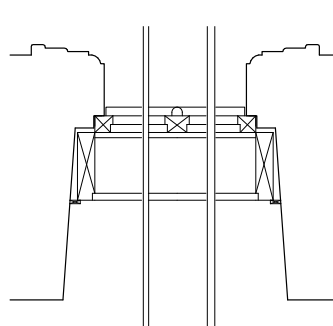
ŘEZ OKNEM 8B



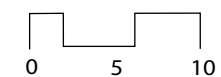
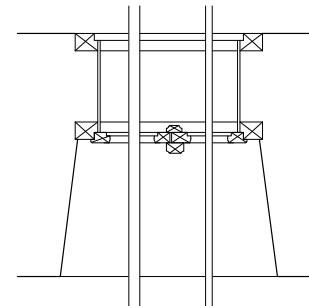
PŮDORYS HORNÍHO OKNA 1B



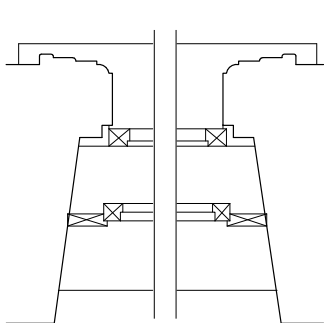
PŮDORYS HORNÍHO OKNA 3B



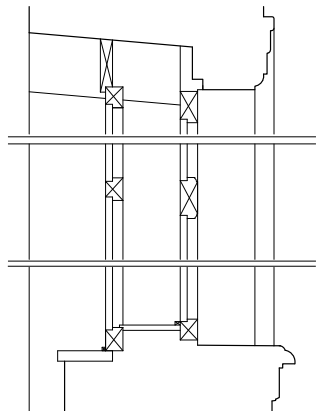
PŮDORYS HORNÍHO OKNA 8B



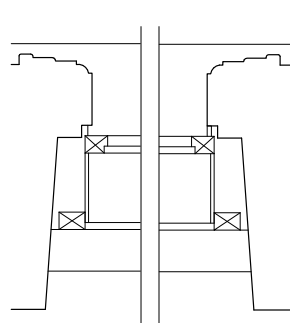
PŮDORYS OKNA 3 A



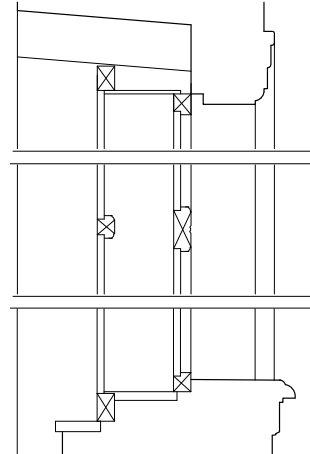
ŘEZ OKNEM 3 A



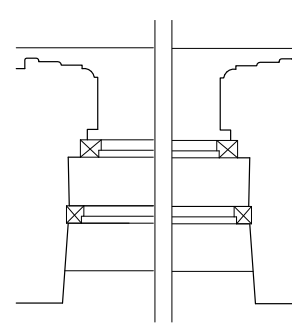
PŮDORYS OKNA 12 A



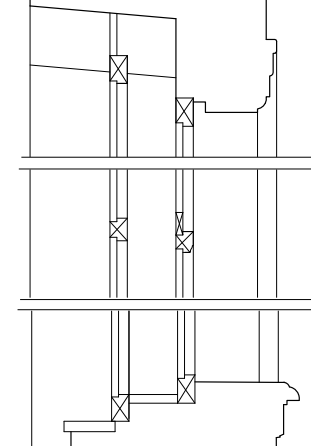
ŘEZ OKNEM 12 A



PŮDORYS OKNA 11 A



ŘEZ OKNEM 11 A



ZÁMEK KOLEČ

INVENTARIZAČNÍ KARTA

PRO PRVEK O1B, O3B

Zpracovala	Marie Křížová	prosinec 2013 - duben 2014	
Charakter	Okno rozdělené poutcem a horní část sloupkem	Číslo karty	1
Umístění	Místnost č. I.03, schodiště č. I.01	Druh	truhlářský
Rozměry	1190 x 2290 mm	Počet prvků	2
Datace	vnější 1/3 18.stol., vnitřní 20.léta 20.stol.	Stav	zůstaly jen rámy

POPIS:

Špaletové okno, kde k původnímu baroknímu oknu s trnovými závěsy byla dodělána špaleta s oknem s moderními panty. Okna byla rozdělena poutcem a horní část barokního okna byla ještě rozdělena sloupkem, který měl stejnou ozdobnou půlkruhovou lištu jako poutec. Vnější parapet byl opatřen ochranným dřevěným klínem, proti zatékání vody.

Ve vnitřním rámu okna 3B se dochovala část okenního křídla. Horní křídla vnějšího (barokního) okna nejdou zcela otevřít kvůli vnitřnímu poutci - u 3B je vytržen. Kvůli otvírání u 3B horního barokního okna byla přidána lišta.

Vnitřní okna 1B bylo vysazovací zavíraná skobkami.

Dochovaly se jen rámy oken s oprýskanými nátěry a horní vysklená okenní křídla v okně 1B, kde jsou ještě zbytky sklenářského kytu.



Vnější pohled na okno



Vnitřní pohled na okno

ZÁMEK KOLEČ

INVENTARIZAČNÍ KARTA

PRO PRVEK O1B, O3B

Zpracovala	Marie Křížová	prosinec 2013 - duben 2014	
Příloha k	O1B, O3B	Číslo karty	2



Barokní obrtlík horního okenního křídla.



Barokní štítek otvírání.



Barokní trnový pant s ozdobnou kytičkou.



Skobky na vnitřním poutci okenního rámu.

ZÁMEK KOLEČ

INVENTARIZAČNÍ KARTA

PRO PRVEK O1B, O3B

Zpracovala Marie Křížová

prosinec 2013 - duben 2014

Příloha k O1B, O3B

Číslo karty 3



Barokní pant v profilovaném koncem horního vnějšího křídla.

Moderní pant vnitřního okna 3B



Vnější pohled na okno 1B - stav 2001 (foto J. Beránek)

Spodní kužilková skobka vnějšího okna.

ZÁMEK KOLEČ

INVENTARIZAČNÍ KARTA

PRO PRVEK O1B, O3B

Zpracovala Marie Křížová

prosinec 2013 - duben 2014

Příloha k O1B, O3B

Číslo karty 4



Zbytek spodního křídla vnitřního okna 3B

Ukotvení rámu do kamen. ostění - původní barokní.



Ochranný klín vnějšího parapetu 3B.

Poutec a příčle vnějšího okna 3B s přidanou lištou.

ZÁMEK KOLEČ

INVENTARIZAČNÍ KARTA

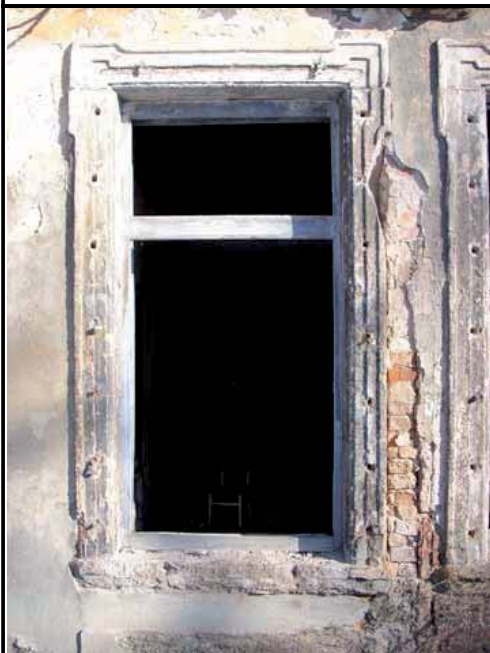
PRO PRVEK O3A, O3C

Zpracovala	Marie Křížová	prosinec 2013 - duben 2014	
Charakter	Samostatné okenní rámy dělené poutcem	Číslo karty	5
Umístění	Místnost č. I.03	Druh	truhlářský
Rozměry	1110 x 2300 mm	Počet prvků	2
Datace	vnější 90.léta 19. stol., vnitřní cca 1830 - 1860	Stav	zůstaly jen rámy

POPIS:

Špaletové okno, které tvoří dva samostatné rámy, mezi kterými není dřevěná špaleta, ale cihelné ostění otvoru. Rámy byly několikrát přetírány - nejstarší bílý nátěr; pak okrový nátěr, který je jen na vnitřním rámu; následuje modrý a nejmladší je hnědý.

Vnitřní kužilkové panty jsou štíhlejší, vnější jsou masivnější. Vnitřní okno bylo původně v exteriéru - (vysušenější rám od slunce - viz. karta přílohy).



Vnější pohled na okno



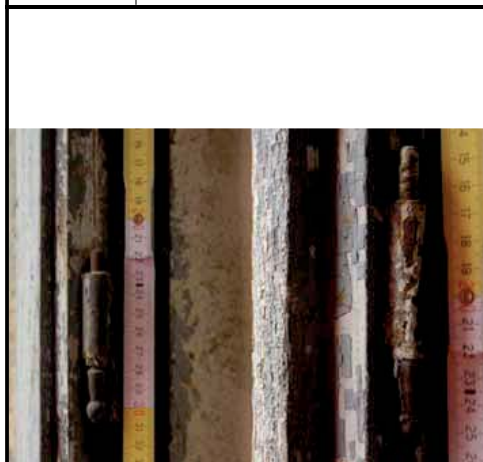
Vnitřní pohled na okno

ZÁMEK KOLEČ

INVENTARIZAČNÍ KARTA

PRO PRVEK O3A, O3C

Zpracovala	Marie Křížová	prosinec 2013 - duben 2014	
Příloha k	O3A, O3C	Číslo karty	6



Kužilkové panty při pohledu z interiéru.



Rozdílné vysychání dřeva na vnitřním rámu.



Uchycení vnějšího rámu do ostění.



Zajištění zavření vnějšího okna.

ZÁMEK KOLEČ

INVENTARIZAČNÍ KARTA

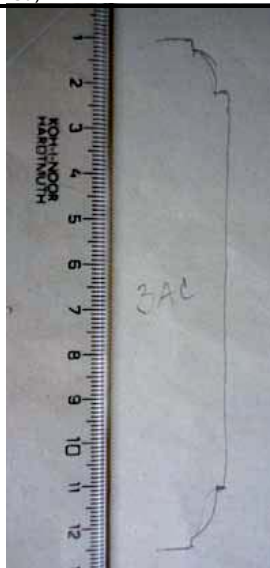
PRO PRVEK O3A, O3C

Zpracovala	Marie Křížová	prosinec 2013 - duben 2014	
Příloha k	O3A, O3C	Číslo karty	7



Skoba na uchycení mříže v kamenném ostění (čelní pohled)

Vnější pohled na okno trojici oken 3A-3C - stav 2001 (foto J. Beránek)



Šablona profilu vnějšího okenního rámu



Profil poutce vnějšího okenního rámu

ZÁMEK KOLEČ

INVENTARIZAČNÍ KARTA

PRO PRVEK O11A, O11B

Zpracovala	Marie Křížová	prosinec 2013 - duben 2014	
Charakter	Samostatné okenní rámy dělené poutcem	Číslo karty	8
Umístění	Místnost č. I.11	Druh	truhlářský
Rozměry	1400 x 2710 mm	Počet prvků	2
Datace	vnější 30.léta 20. stol., vnitřní cca 1830-1860	Stav	zůstaly jen rámy

POPIS:

Falešné špaletové okno. Vnější rám se štíhlými kužilkovými panty, s profilovaným nastavovacím poutcem. Vnitřní rám je nezávislý na vnějším rámu s moderními panty, který lícuje s kamenným ostěním, má samostatné uchycení do zdi a horní obloukové zakončení podle vnitřního obloukového překladu. Okenní rámy mají 4 vrstvy nátěru - nejspodnější bílou, pak modrou, okrovou, která je na vnější straně rámu nejvrchnější a hnědou, která je nejvrchnější na stranách do interiéru.



Vnější pohled na okno



Vnitřní pohled na okno

ZÁMEK KOLEČ

INVENTARIZAČNÍ KARTA

PRO PRVEK O11A, O11B

Zpracovala Marie Křížová

prosinec 2013 - duben 2014

Příloha k O11A, O11B

Číslo karty 9



Kužilkový pant štíhlejší - vnější rám



Vnitřní modení pant



Ukotvení rámu do kamenného ostění



Předělávání spodního uzavírání vnějšího okna.

ZÁMEK KOLEČ

INVENTARIZAČNÍ KARTA

PRO PRVEK O11A, O11B

Zpracovala Marie Křížová

prosinec 2013 - duben 2014

Příloha k O11A, O11B

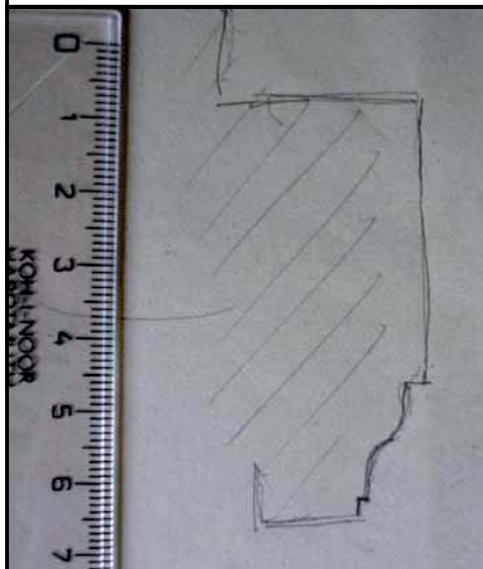
Číslo karty 10



Přidaná lať u horní strany poutce vnějšího rámu



Profilovaný poutec vnějšího rámu - pohled z exteriéru



Šablona profilu poutce

ZÁMEK KOLEČ

INVENTARIZAČNÍ KARTA

PRO PRVEK O12A, O12B

Zpracovala	Marie Křížová	prosinec 2013 - duben 2014	
Charakter	Špaletové okno rozdělené poutcem	Číslo karty	11
Umístění	Místnost č. I.12	Druh	truhlářský
Rozměry	vnější světlost 1090 x 2250, vnitřní 1200 x 2370	Počet prvků	2
Datace	vnější 20.léta 20. stol.	Stav	zůstaly jen rámy

POPIS:

Špaletové okno bylo do okenního otvoru vsazeno jako celek - vnější a vnitřní rám spojený špaletou. Spodní hrana vnějšího rámu lícuje z vnějším kamenným parapetem. Oba poutce, jak vnitřní, tak vnější jsou profilované. Výška poutce se snaží navazovat na výšku barokních poutců. Všechny panty jsou moderní a barevný nátěr je jen okrový.



Vnější pohled na okno



Vnitřní pohled na okno

ZÁMEK KOLEČ

INVENTARIZAČNÍ KARTA

PRO PRVEK O12A, O12B

Zpracovala	Marie Křížová	prosinec 2013 - duben 2014	
Příloha k	O12A, O12B	Číslo karty	12



Modení pant



Dolní skobky



Ukotvení rámu do kamenného ostění



Šablony poutců.

ZÁMEK KOLEČ

INVENTARIZAČNÍ KARTA

PRO PRVEK O12A, O12B

Zpracovala	Marie Křížová	prosinec 2013 - duben 2014	
Příloha k	O12A, O12B	Číslo karty	13



Pozůstatek trnu z okenní mříže



Dolní skobky

ZÁMEK KOLEČ

INVENTARIZAČNÍ KARTA

PRO PRVEK O4A - O8B

Zpracovala	Marie Křížová	prosinec 2013 - duben 2014	
Charakter	Špaletová okna rozdělená poutcem a sloupkem	Číslo karty	14
Umístění	Místnost č. I.04 - č.I.08	Druh	truhlářský
Rozměry	Vnitřní světlost 1150 x 2250 mm	Počet prvků	11
Datace	Vnější cca 1905 - 1960, vnitřní 2/3 19.stol.	Stav	zůstaly jen rámy

POPIS:

Špaletové okno osazené do líce zdi- vnitřní okenní rám s kužilkovými panty, venkovní rám moderní panty. Špaleta je překryta lepenou dýhovou a poutce nejsou profilované.

V okně 6B se dochovaly pozůstatky spodních vnitřních profilovaných křídel, kde jsou i zbytky sklenářského kytu.

U okna 8B se dochovala horní vnitřní okenní křídla s profilovanou klapáčkou na kužilkové panty se zasklením do kytu

Nátěry u 5A-6B jsou spodní bílý a vrchní modrý; u 7A-8B spodní bílý a vrchní okrový, u 4A - 4C je spodní bílý, následuje okrový a pak vrchní je modrý.



Vnější pohled na okno



Vnitřní pohled na okno

ZÁMEK KOLEČ

INVENTARIZAČNÍ KARTA

PRO PRVEK O4A - O8B

Zpracovala Marie Křížová

prosinec 2013 - duben 2014

Příloha k O4A - O8B

Číslo karty 15



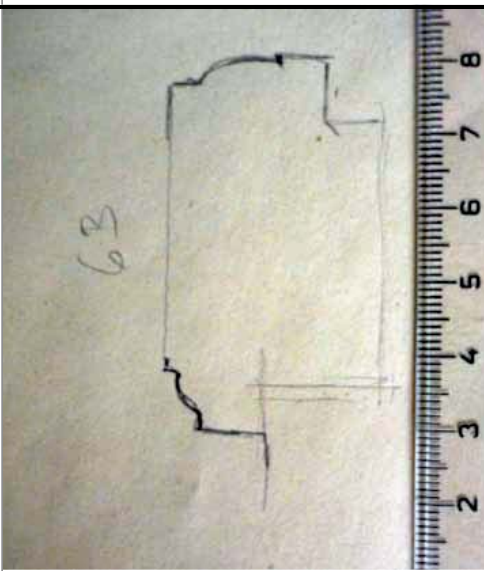
Vnitřní kužilkový pant 2/3 19. století



Vnější moderní pant



Pozůstatky vnitřního okenního křídla, kužilkový pant (6B)



Šablona okenního křídla 6B

ZÁMEK KOLEČ

INVENTARIZAČNÍ KARTA

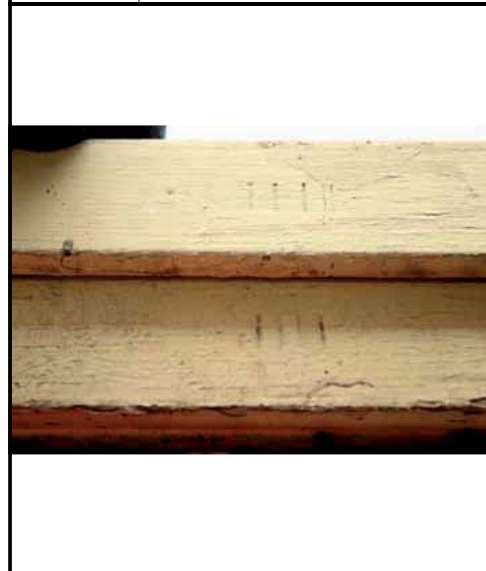
PRO PRVEK O4A - O8B

Zpracovala Marie Křížová

prosinec 2013 - duben 2014

Příloha k O4A - O8B

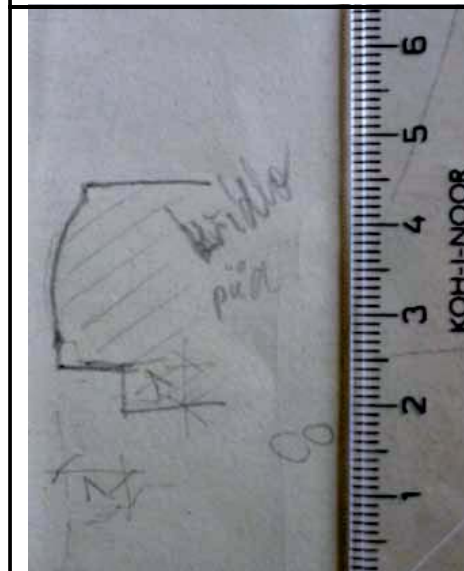
Číslo karty 16



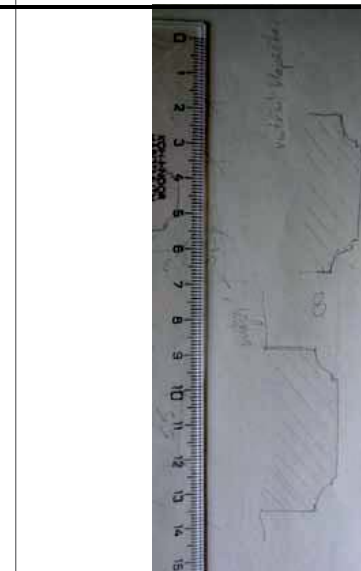
Značka na okenním rámu a křídle na okně 8B.



Klapačka horního okna 8B.



Šablona křídla horního okna 8B



Šablona klapaček horního okna 8B

ZÁMEK KOLEČ

INVENTARIZAČNÍ KARTA

PRO PRVEK O13

Zpracovala	Marie Křížová	prosinec 2013 - duben 2014	
Charakter	Jednokřídlé jednoduché okno	Číslo karty	17
Umístění	Místnost č. P.08*	Druh	truhlářský
Rozměry	310 x 860 mm	Počet prvků	1
Datace	po 2/3 20.stol.	Stav	špatný

POPIS:

Jednoduché okno, které osvětlovalo malou místnost vedle místnosti č. P.08. S původním zasklením do kytu. S moderními panty a zavíráním pomocí skobky.



Vnější pohled na okno



Vnitřní pohled na okno

ZÁMEK KOLEČ

INVENTARIZAČNÍ KARTA

PRO PRVEK O13

Zpracovala	Marie Křížová	prosinec 2013 - duben 2014	
Příloha k	O13	Číslo karty	18



Háček na otvírání



Zavírací skobka

ZÁMEK KOLEČ

INVENTARIZAČNÍ KARTA

PRO PRVEK O14

Zpracovala	Marie Křížová	prosinec 2013 - duben 2014	
Charakter	Kulaté jednoduché okno	Číslo karty	19
Umístění	Místnost č. P.01	Druh	truhlářský
Rozměry	310 x 860 mm	Počet prvků	1
Datace	vnější 1/3 18.stol.	Stav	zazděno

POPIS:

Jednoduché zazděné kulaté okno, které bylo během 20. století zazděno a použito pro elektrickou skříň. Původně nejspíše sloužilo jako pozorovací kontrolní okno.



Vnější pohled na okno



Vnitřní pohled na okno

ZÁMEK KOLEČ

INVENTARIZAČNÍ KARTA

PRO PRVEK O15

Zpracovala	Marie Křížová	prosinec 2013 - duben 2014	
Charakter	Špaletová okna rozdělená poutcem a sloupkem	Číslo karty	20
Umístění	Patro západního křídla	Druh	truhlářský
Rozměry	1100 x 1900 mm	Počet prvků	12
Datace	po 2/3 20.stol.	Stav	zůstaly jen rámy

POPIS:

Typizované špaletové okno. Stejná výška poutce určuje otvírání okenních křídel - vnitřní do interiéru a vnější do exteriéru. Zasklení nebylo do kytu, ale pomocí krycí lišty, všude jsou moderní panty, kulatá klapačka a systém pro zajištění otvírání horních okenních křídel.

Dochovalo se kromě 12 okenních ráků, 1 spodní venkovní křídlo, 4 vrchní křídla - 2 vnitřní a 2 vnější.



Vnější pohled na okno



Vnitřní pohled na okno

ZÁMEK KOLEČ

INVENTARIZAČNÍ KARTA

PRO PRVEK O15

Zpracovala	Marie Křížová	prosinec 2013 - duben 2014	
Příloha k	O15	Číslo karty	21



Zajištění okenního křídla



Moderní pant



Kovové zajištění okenního křídla proti otvírání



Dochované horní vnější okenní křídlo

ZÁMEK KOLEČ

INVENTARIZAČNÍ KARTA

PRO PRVEK D01

Zpracovala	Marie Křížová	prosinec 2013 - duben 2014	
Charakter	Dvoukřídle dveře se světlíkem	Číslo karty	22
Umístění	Místnost č. P.08	Druh	truhlářský
Rozměry	1300 x 3100 mm	Počet prvků	1
Datace	po 2/3 20.stol.	Stav	špatný

POPIS:

Dvoukřídlových dveří se dochoval rám a otevíravé křídlo světlíku se střepey skleněné výplně. Všechny panty na dveřích jsou moderní. Otevíravé křídlo světlíku bylo členěno příčkami na čtyři okenní tabula zasklené do kytu a celé křídlo se otvíralo pomocí bakelitových klíček.



Vnější pohled na dveře



Vnitřní pohled na dveře

ZÁMEK KOLEČ

INVENTARIZAČNÍ KARTA

PRO PRVEK D01

Zpracovala Marie Křížová

prosinec 2013 - duben 2014

Příloha k D01

Číslo karty

23



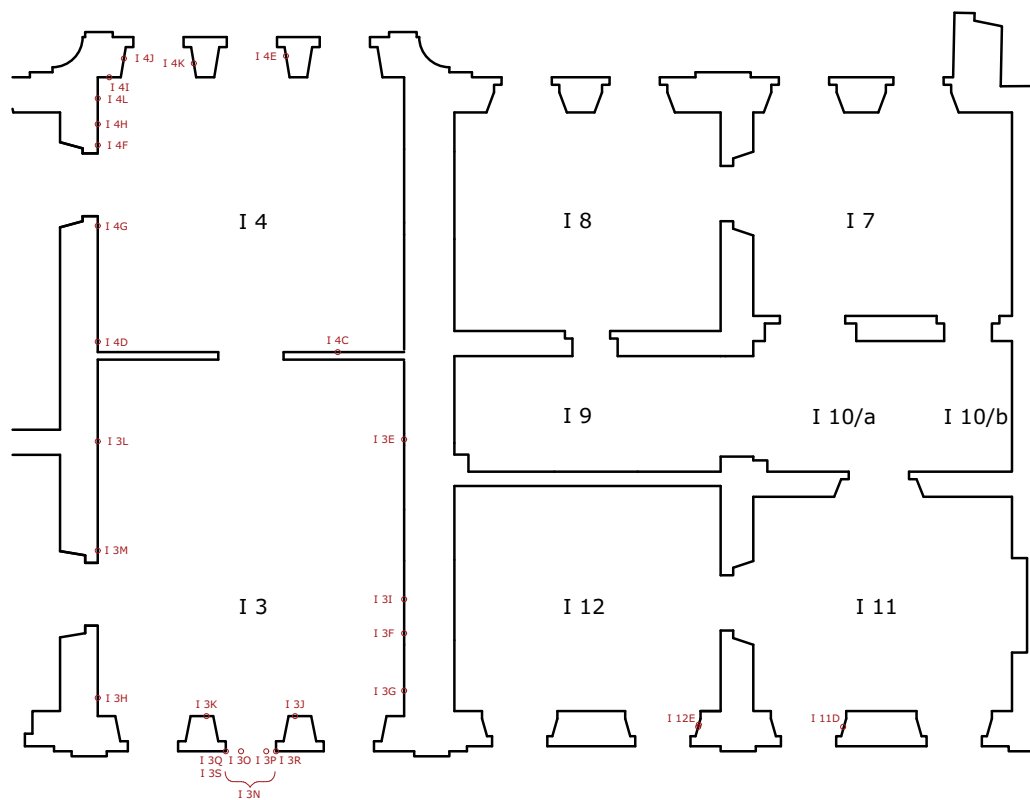
Bakelitová klíčka světlíku



Moderní pant

Označení nálezových situací

(z průzkumu, který proběhl 1. a 8. 3. 2014)



NÁLEZOVÉ SITUACE

ZÁMEK KOLEČ

NÁLEZOVÉ SITUACE

Zpracovala	Marie Křížová	březen - květen 2014	
Prvek	Restaurátorská sonda - vrstvy omítek	Číslo karty	1
Umístění	Místnost č. I.03	Označení	I3E

POPIS:

- restaurátorská sonda do vrstev omítek:

1. zednický barokní pačok - podklad
2. silný barokní nátěr
3. špinavá rozmazaná vrstva
4. okrová, hnědá, modrá - klasicistní cca 1815
5. blankytně modrá šmolková = podkladní vrstva pod zubořezy - na zazdívice po dodatečně vloženém táhlu (pod stropní římsou)
6. svislý zubořez - ctí podstropní římsu
7. perspektivní (=šikmý) zubořez - ctí podstropní římsu
8. vrstva převládající hnědých odstínů - stále ctí podstropní římsu - po 1850 až do cca konce 19.stol., lze se domnívat spojitosti s novobarokní dekorativní výmalbou na stropě
9. likvidace podstropní římsy cca 1918 - 1920 = hnědá šablonová výmalba
10. bílá výmalba na sníženém pohledu - r. 1932



ZÁMEK KOLEČ

NÁLEZOVÉ SITUACE

Zpracovala	Marie Křížová	březen - květen 2014	
Prvek	Restaurátorská sonda - vrstvy omítek	Číslo karty	2
Umístění	Místnost č. I.03	Označení	I3E



ZÁMEK KOLEČ

NÁLEZOVÉ SITUACE

Zpracovala	Marie Křížová	březen - květen 2014	
Prvek	Restaurátorská sonda - vrstvy omítek	Číslo karty	3
Umístění	Místnost č. I.03	Označení	I3E



ZÁMEK KOLEČ

NÁLEZOVÉ SITUACE

Zpracovala	Marie Křížová	březen - květen 2014	
Prvek	Restaurátorská sonda - vrstvy omítek	Číslo karty	4
Umístění	Místnost č. I.03	Označení	I3F

POPIS:

- restaurátorská sonda do vrstev omítek:

1. zednický barokní pačok - podklad
2. silný barokní nátěr
3. špinavá rozmazaná vrstva
4. okrová, hnědá, modrá - klasicistní cca 1815
5. blankytně modrá šmolková = podkladní vrstva pod zubořezy - na zadržce po dodatečně vloženém táhlu (pod stropní římsou)
6. svislý zubořez - ctí podstropní římsu
7. perspektivní (=šikmý) zubořez - ctí podstropní římsu
8. vrstva převládající hnědých odstínů - stále ctí podstropní římsu - po 1850 až do cca konce 19.stol., lze se domnívat spojitosti s novobarokní dekorativní výmalbou na stropě
9. likvidace podstropní římsy cca 1918 - 1920 = hnědá šablonová výmalba
10. bílá výmalba na sníženém pohledu - r. 1932



ZÁMEK KOLEČ

NÁLEZOVÉ SITUACE

Zpracovala	Marie Křížová	březen - květen 2014	
Prvek	Restaurátorská sonda - vrstvy omítek	Číslo karty	5
Umístění	Místnost č. I.03	Označení	I3F



ZÁMEK KOLEČ

NÁLEZOVÉ SITUACE

Zpracovala	Marie Křížová	březen - květen 2014	
Prvek	Restaurátorská sonda - vrstvy omítek	Číslo karty	6
Umístění	Místnost č. I.03	Označení	I3G

POPIS:

- restaurátorská sonda do vrstev omítek:
- 1. zednický barokní pačok - podklad
- 2. silný barokní nátěr
- 3. špinavá rozmazaná vrstva
- 4. okrová, hnědá, modrá - klasicistní cca 1815
- 5. blankytně modrá šmolková = podkladní vrstva pod zubořezy - na zadržce po dodatečně vloženém táhlu **1** (pod stropní římsou)
- 6. svislý zubořez - ctí podstropní římsu
- 7. perspektivní (=šikmý) zubořez - ctí podstropní římsu
- 8. vrstva převládající hnědých odstínů - stále ctí podstropní římsu - po 1850 až do cca konce 19.stol., lze se domnívat spojitosti s novobarokní dekorativní výmalbou na stropě
- 9. likvidace podstropní římsy cca 1918 - 1920 = hnědá šablonová výmalba
- 10. bílá výmalba na sníženém pohledu - r. 1932



ZÁMEK KOLEČ

NÁLEZOVÉ SITUACE

Zpracovala	Marie Křížová	březen - květen 2014	
Prvek	Restaurátorská sonda - vrstvy omítek	Číslo karty	7
Umístění	Místnost č. I.03	Označení	I3H

POPIS:

- restaurátorská sonda do vrstev omítek:

1. zednický barokní pačok - podklad
2. silný barokní nátěr
3. špinavá rozmazaná vrstva
4. okrová, hnědá, modrá - klasicistní cca 1815
5. blankytně modrá šmolková = podkladní vrstva pod zubořezy - na zazdívce po dodatečně vloženém táhlu **1** (pod stropní římsou)
6. svislý zubořez - ctí podstropní římsu
7. perspektivní (=šikmý) zubořez **2** - ctí podstropní římsu
8. vrstva převládající hnědých odstínů - stále ctí podstropní římsu - po 1850 až do cca konce 19.stol., lze se domnívat spojitosti s novobarokní dekorativní výmalbou na stropě
9. likvidace podstropní římsy **3** cca 1918 - 1920 = hnědá šablonová výmalba
10. bílá výmalba na sníženém pohledu - r. 1932



ZÁMEK KOLEČ

NÁLEZOVÉ SITUACE

Zpracovala	Marie Křížová	březen - květen 2014	
Prvek	Restaurátorská sonda	Číslo karty	8
Umístění	Místnost č. I.03	Označení	I3I

POPIS:

Restaurátorská sonda na zazdívce dveřního otvoru dutinovými cihlami.

- zelenkává barva **1** s palmovým vzorem je i přes asfalt



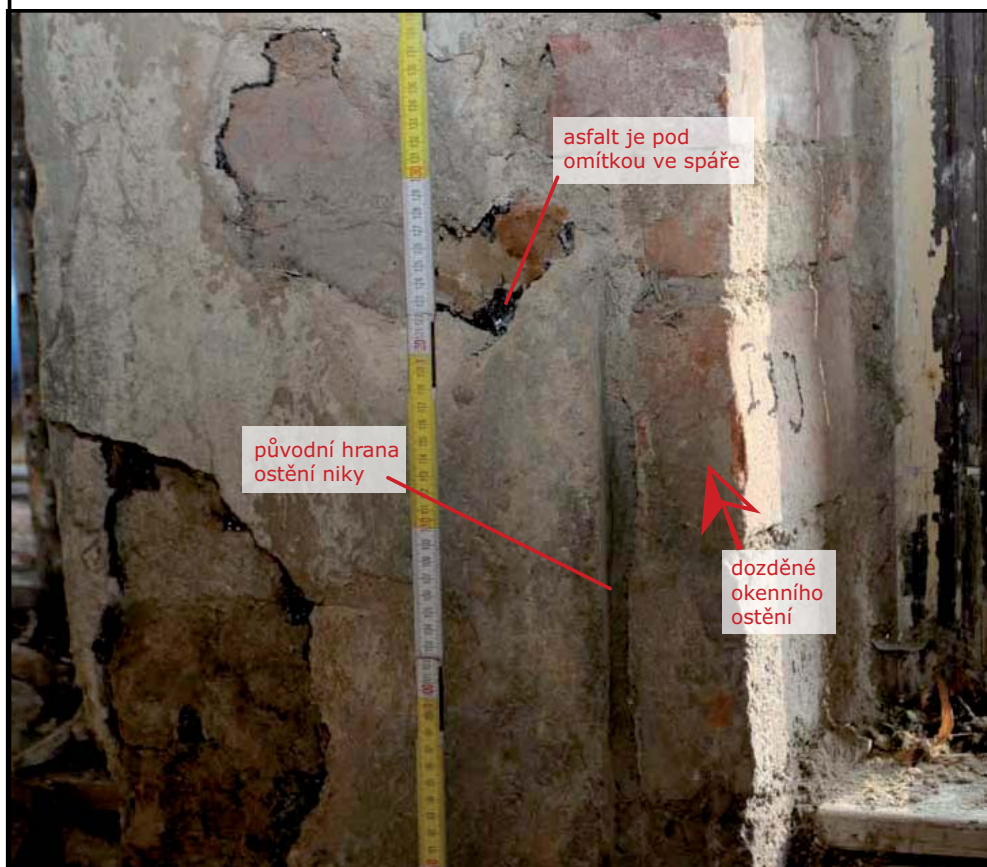
ZÁMEK KOLEČ

NÁLEZOVÉ SITUACE

Zpracovala	Marie Křížová	březen - květen 2014	
Prvek	Okno 3B	Číslo karty	9
Umístění	Místnost č. I.03	Označení	I3J

POPIS:

Původní spára u levého ostění okna 3B. Okno bylo dodatečně vloženo při stavebních úpravách v r. 1932. Dokládá fakt, že asfalt je pod omítkou, která je ještě na původní špaletě.



ZÁMEK KOLEČ

NÁLEZOVÉ SITUACE

Zpracovala	Marie Křížová	březen - květen 2014	
Prvek	Okno 3B	Číslo karty	10
Umístění	Místnost č. I.03	Označení	I3K

POPIS:

Původní spára u pravého ostění okna 3B. Okno bylo dodatečně vloženo při stavebních úpravách v r. 1932. Dokládá fakt, že asfalt je pod omítkou, která je ještě na původní špaletě.



ZÁMEK KOLEČ

NÁLEZOVÉ SITUACE

Zpracovala	Marie Křížová	březen - květen 2014	
Prvek	Zazděná nika	Číslo karty	11
Umístění	Místnost č. I.03	Označení	I3L

POPIS:

Zazdění niky dutinovými cihlami při stavebních úpravách v r. 1932, kdy byla místnost rozdělena příčkou na dvě.
- hloubka niky 62 cm

hrana niky (zazděno
dutinovými cihlami)



ZÁMEK KOLEČ

NÁLEZOVÉ SITUACE

Zpracovala	Marie Křížová	březen - květen 2014	
Prvek	Zazděná nika	Číslo karty	12
Umístění	Místnost č. I.03	Označení	I3L



ZÁMEK KOLEČ

NÁLEZOVÉ SITUACE

Zpracovala	Marie Křížová	březen - květen 2014	
Prvek	Restaurátorská sonda	Číslo karty	13
Umístění	Místnost č. I.03	Označení	I3M

POPIS:

Sonda u hrany kameného ostění dveří

- restaurátorská sonda do vrstev omítek:

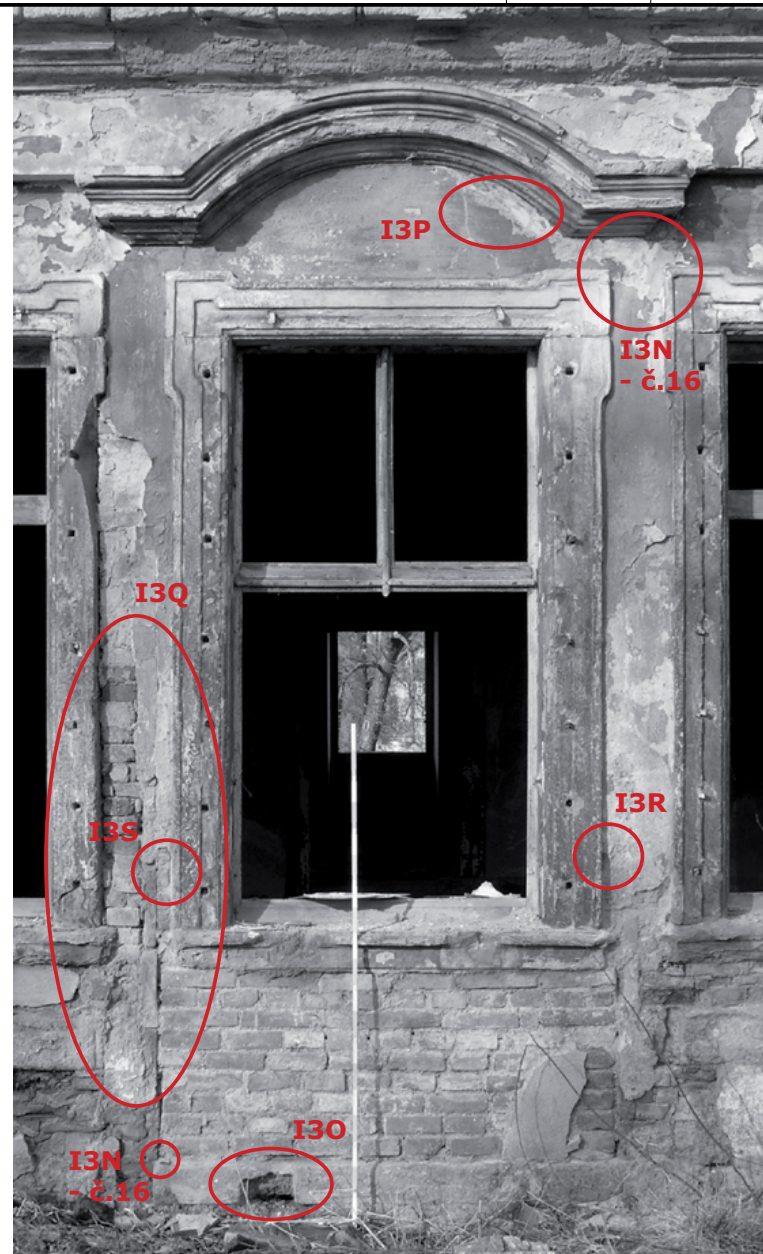
1. zednický barokní pačok - podklad
2. silný barokní nátěr
3. špinavá rozmazaná vrstva
4. okrová, hnědá, modrá - klasicistní cca 1815
7. perspektivní (=šikmý) zubořez - ctí podstropní římsu (viz. NS I3H)
8. vrstva převládající hnědých odstínů - po 1850 až do cca konce 19.stol., lze se domnívat spojitosti s novobarokní dekorativní výmalbou na stropě
9. spojitost s hnědou šablonovou výmalbou cca 1918 - 1920



ZÁMEK KOLEČ

NÁLEZOVÉ SITUACE

Zpracovala: Marie Křížová	březen - květen 2014	
SCHÉMA NÁLEZOVÝCH SITUACE OKNA 3B	ČÍSLO KARTY	14



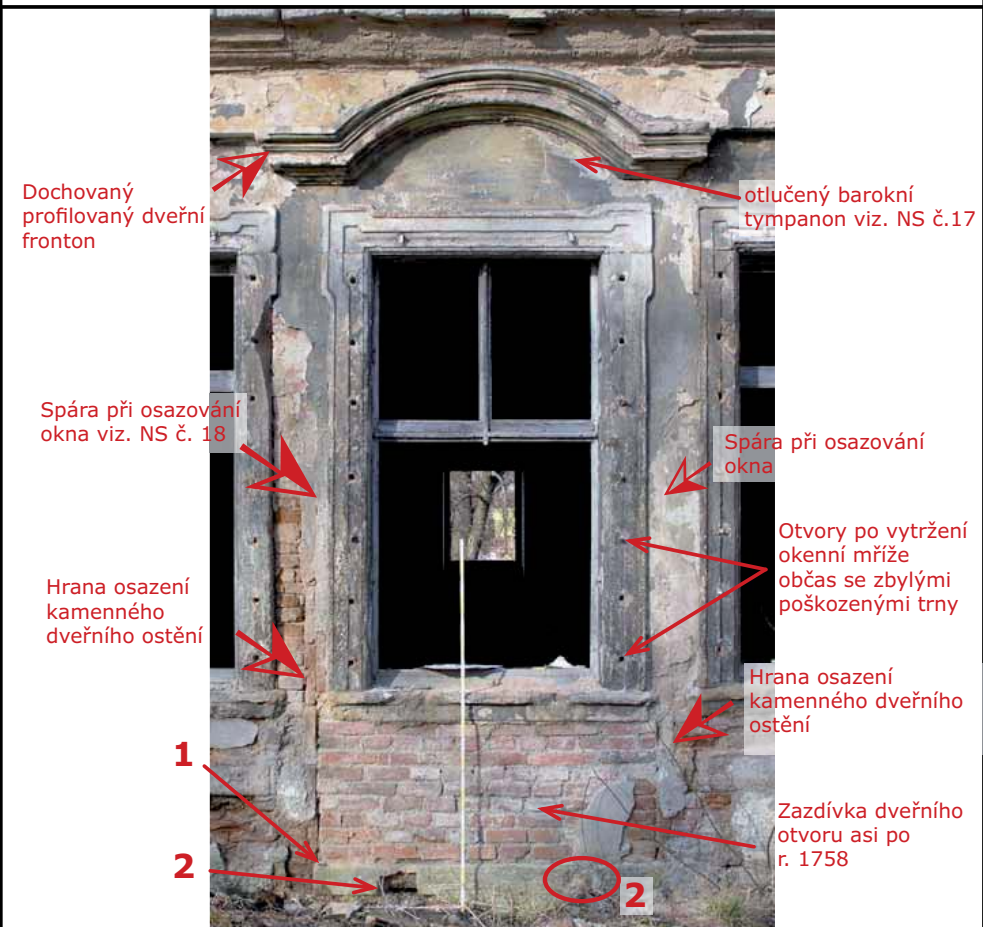
ZÁMEK KOLEČ

NÁLEZOVÉ SITUACE

Zpracovala	Marie Křížová	březen - květen 2014	
Prvek	Okno 3B	Číslo karty	15
Umístění	Exteriér - místnost č. I.03	Označení	I3N

POPIS:

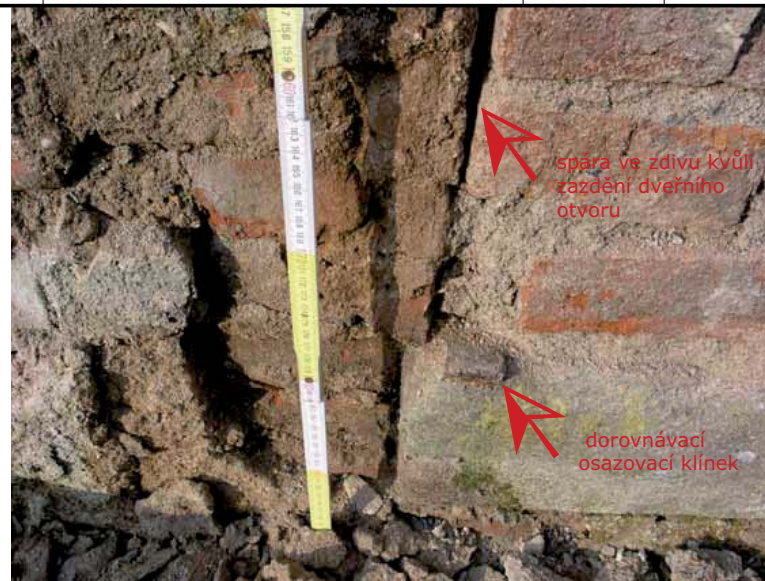
Okno (=okenní barokní rám, prvorepublikový špaletový okenní rám, kamenné ostění s mříží) bylo přeneseno při stavebních úpravách z místnosti č. I.02, kde se proboural dveřní otvor do zahrady. Při osazování okna došlo k poškození štukové výzdoby tympanonu. Po roce 1715 zde byly dveře do zahrady (dochoval se osazovací klínek **1** po kamenném ostění dveří - viz. NS č.15; kamenný práh s větracími otvory **2** podlahy - viz. NS č.16). Zazdění dveří a dodatečné osazení mříží může souviset s pruským útokem na Prahu r. 1758.



ZÁMEK KOLEČ

NÁLEZOVÉ SITUACE

Zpracovala	Marie Křížová	březen - květen 2014	
Prvek	Okno 3B	Číslo karty	16
Umístění	Exteriér - místnost č. I.03	Označení	I3N



ZÁMEK KOLEČ

NÁLEZOVÉ SITUACE

Zpracovala	Marie Křížová	březen - květen 2014	
Prvek	Kamenný práh - větrací otvor	Číslo karty	17
Umístění	Exteriér - místnost č. I.03	Označení	I30

POPIS:

Větrací otvor v kamenném prahu pod oknem 3B. Otvor byl vytesán už při výrobě prahu, následně (přesné období nelze určit) zazděn - poškození jedné hrany.



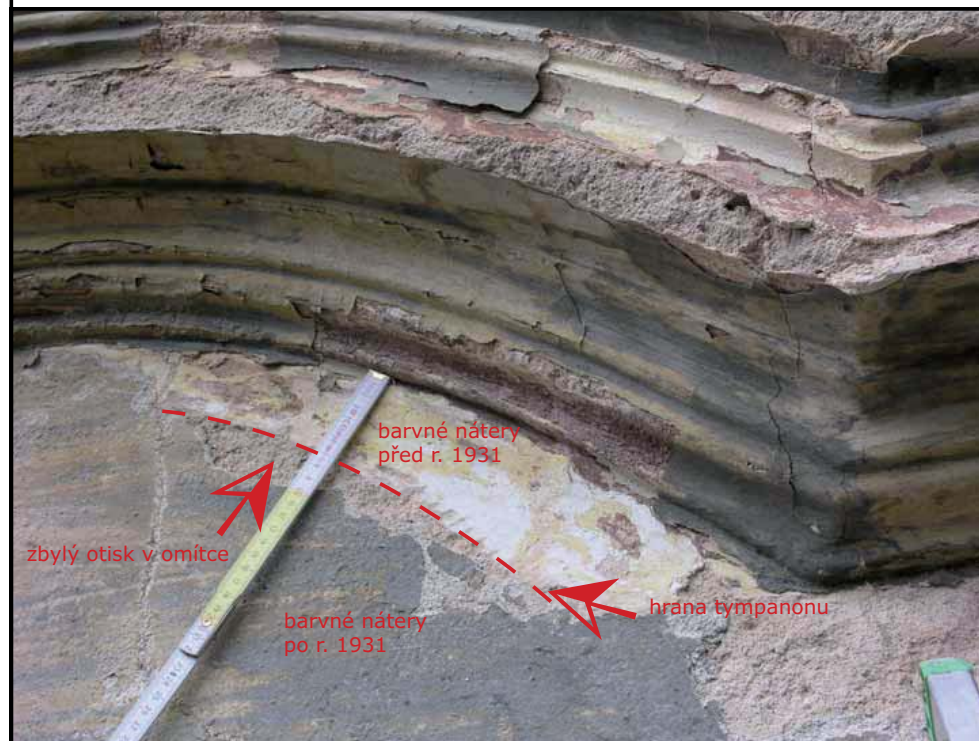
ZÁMEK KOLEČ

NÁLEZOVÉ SITUACE

Zpracovala	Marie Křížová	březen - květen 2014	
Prvek	Okno 3B - tympanon	Číslo karty	18
Umístění	Exteriér - místnost č. I.03	Označení	I3P

POPIS:

Otisk po barokní štukové výzdobě naddeveřního tympanonu. K poškození a následnému otlučení zřejmě došlo při osazení okna 3B.



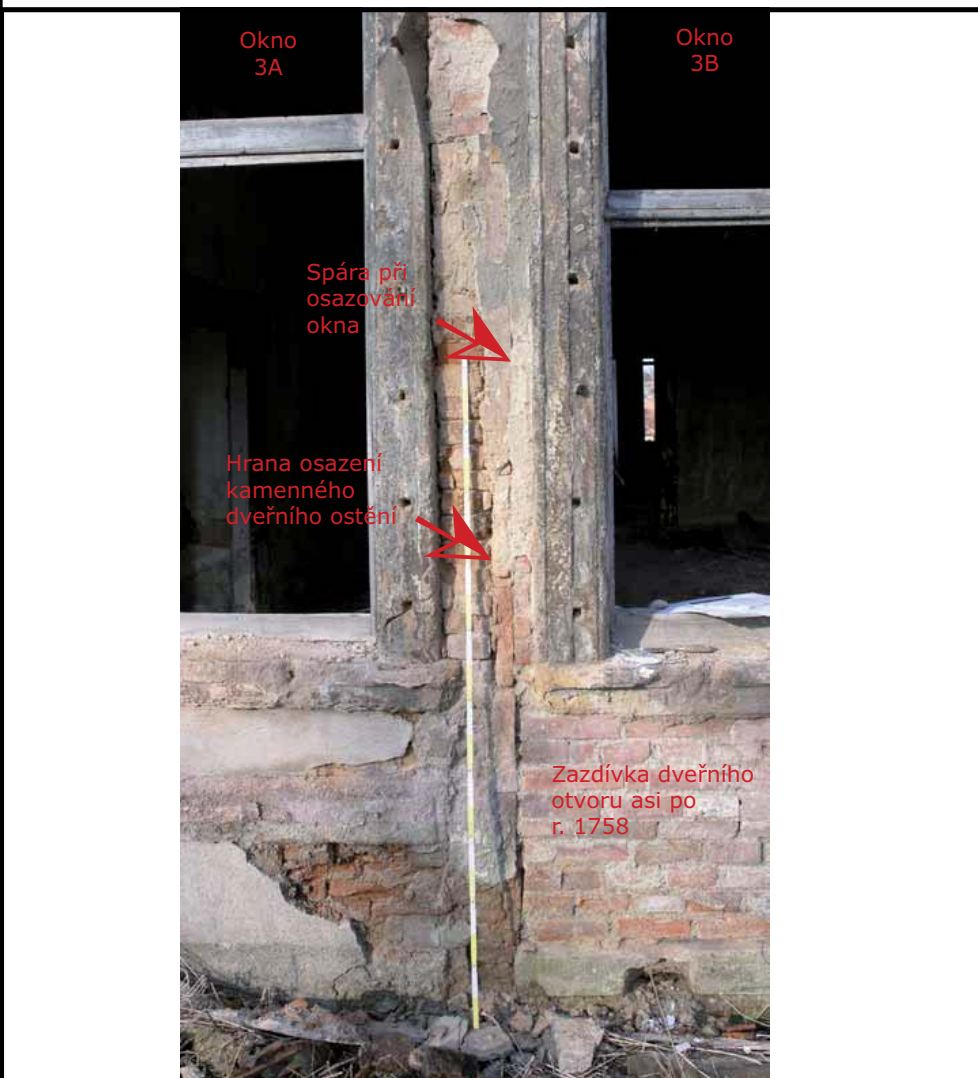
ZÁMEK KOLEČ

NÁLEZOVÉ SITUACE

Zpracovala	Marie Křížová	březen - květen 2014	
Prvek	Spára mezi okny 3A a 3B	Číslo karty	19
Umístění	Exteriér - místnost č. I.03	Označení	I3Q

POPIS:

Spára po kamenném ostění dveří do zahrady před cca r. 1758.



ZÁMEK KOLEČ

NÁLEZOVÉ SITUACE

Zpracovala	Marie Křížová	březen - květen 2014	
Prvek	Spára mezi okny 3A a 3B	Číslo karty	20
Umístění	Exteriér - místnost č. I.03	Označení	I3Q



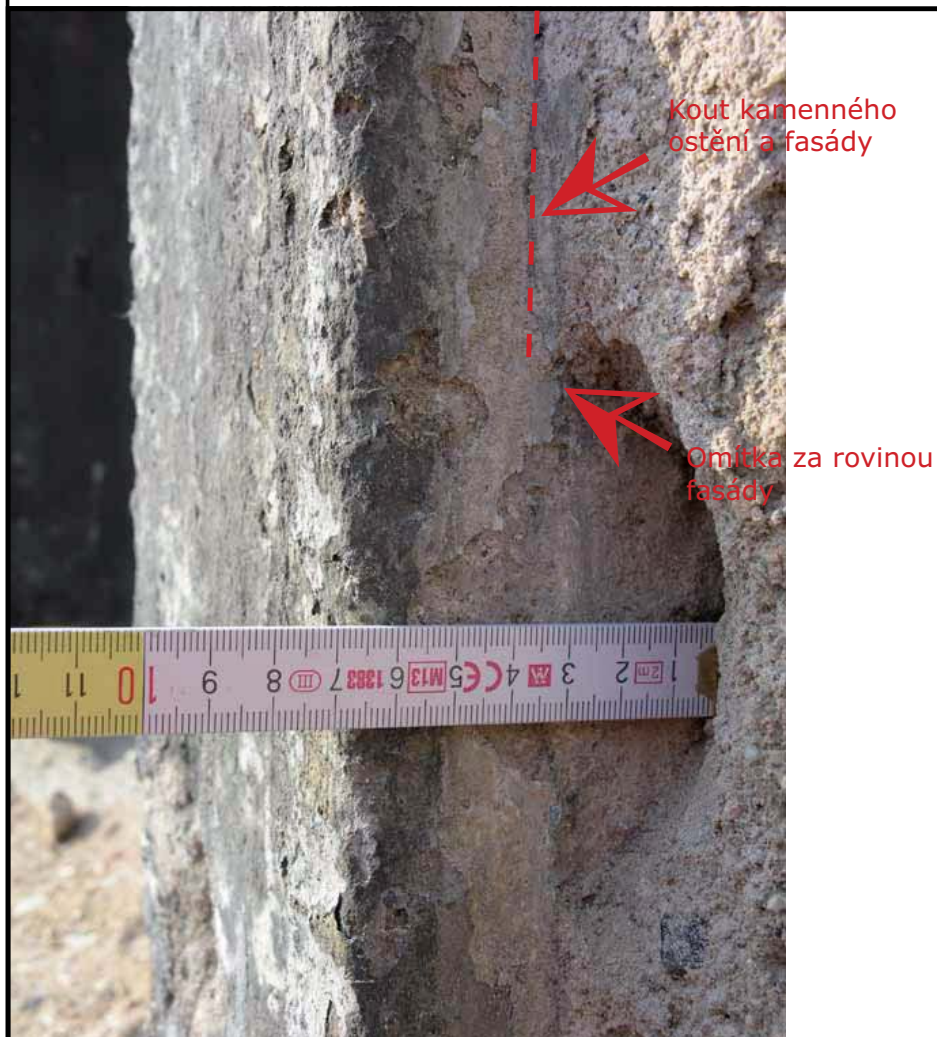
ZÁMEK KOLEČ

NÁLEZOVÉ SITUACE

Zpracovala	Marie Křížová	březen - květen 2014	
Prvek	Okno 3B - sonda	Číslo karty	21
Umístění	Exteriér - místnost č. I.03	Označení	I3R

POPIS:

V sonda v koutě kamenného ostění okna a zdi jsou pozůstatky původních nátěrů, které jsou i za rovinou fasádní omítky. Nenávaznost nátěrů dokazuje, že původně bylo kamenné ostění na jiném místě.



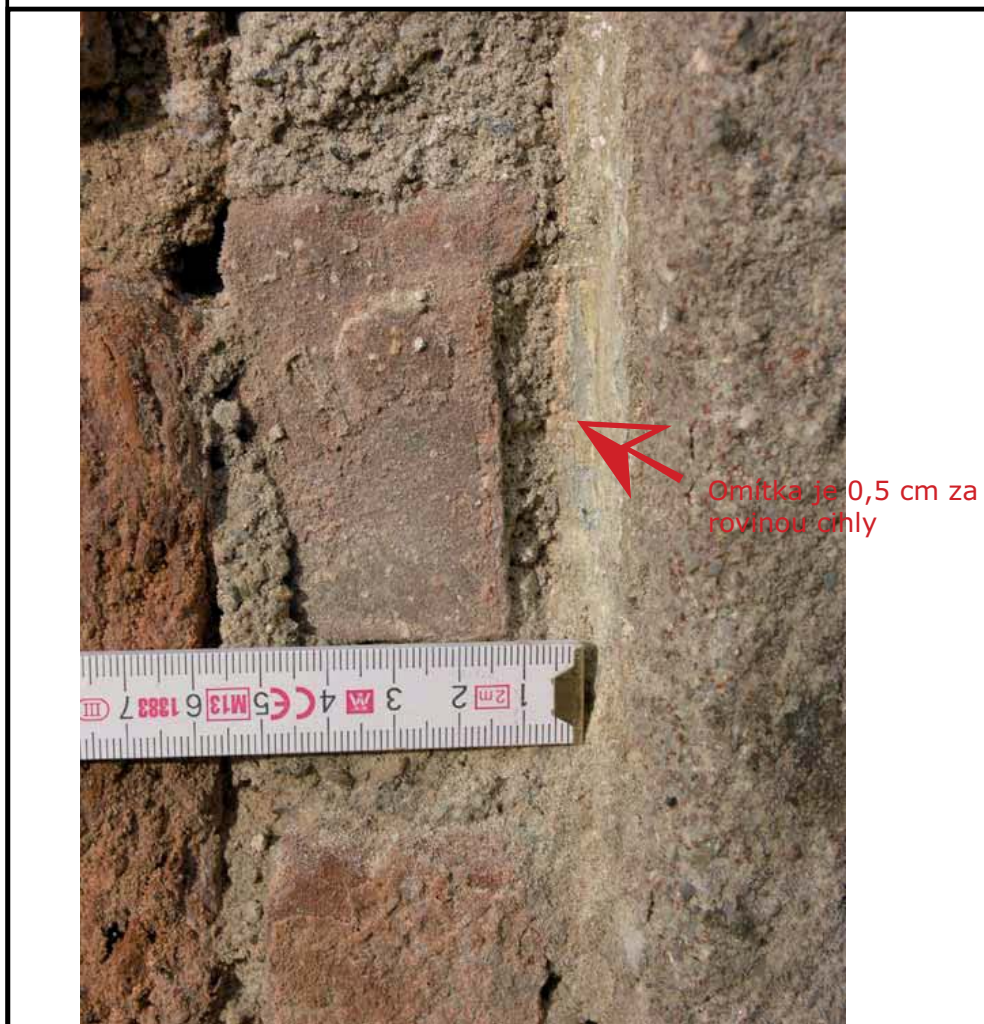
ZÁMEK KOLEČ

NÁLEZOVÉ SITUACE

Zpracovala	Marie Křížová	březen - květen 2014	
Prvek	Okno 3B - sonda	Číslo karty	22
Umístění	Exteriér - místnost č. I.03	Označení	I3S

POPIS:

Nálezová situace v koutě kamenného ostění okna 3B. Omítka, která se v koutě dochovala je cca 0,5 cm za rovinou cihly. Potvrzuje teorii, že kamenné ostění bylo původně na jiném místě.



ZÁMEK KOLEČ

NÁLEZOVÉ SITUACE

Zpracovala	Marie Křížová	březen - květen 2014	
Prvek	Restaurátorská sonda	Číslo karty	23
Umístění	Místnost č. I.04	Označení	I4C

POPIS:
Restaurátorská sonda na šablonový vzor omítky po r. 1932.



ZÁMEK KOLEČ

NÁLEZOVÉ SITUACE

Zpracovala	Marie Křížová	březen - květen 2014	
Prvek	Restaurátorská sonda - detail šablony	Číslo karty	24
Umístění	Místnost č. I.04	Označení	I4C



ZÁMEK KOLEČ

NÁLEZOVÉ SITUACE

Zpracovala	Marie Křížová	březen - květen 2014	
Prvek	Zazdění niky	Číslo karty	25
Umístění	Místnost č. I.04	Označení	I4D

POPIS:

Zazdění niky dutinovými cihlami při stavebních úpravách v r. 1932, kdy byla místnost rozdělena příčkou na dvě.



ZÁMEK KOLEČ

NÁLEZOVÉ SITUACE

Zpracovala	Marie Křížová	březen - květen 2014	
Prvek	Restaurátorská sonda	Číslo karty	26
Umístění	Místnost č. I.04	Označení	I4E

POPIS:

- restaurátorská sonda do vrstev omítek:

1. zednický barokní pačok - podklad
2. silný barokní nátěr
3. špinavá rozmazaná vrstva
4. - 7. světle modrá - klasicistní cca 1815
8. vrstva převládající hnědých odstínů - stále ctí podstropní římsu - po 1850 až do cca konce 19.stol., lze se domnívat spojitosti s novobarokní dekorativní výmalbou na stropě
9. spojitost s hnědou šablonovou výmalbou cca 1918 - 1920

Vrstvy 1.-3. (barokní) zabíhají za rám okna), vrstva 4.-7. dobíhá k rámu okna má světlejší odstín z důvodu většího odrazu světla do místnosti.



ZÁMEK KOLEČ

NÁLEZOVÉ SITUACE

Zpracovala	Marie Křížová	březen - květen 2014	
Prvek	Restaurátorská sonda	Číslo karty	27
Umístění	Místnost č. I.04	Označení	I4E



ZÁMEK KOLEČ

NÁLEZOVÉ SITUACE

Zpracovala	Marie Křížová	březen - květen 2014	
Prvek	Restaurátorská sonda	Číslo karty	28
Umístění	Místnost č. I.04	Označení	I4E



ZÁMEK KOLEČ

NÁLEZOVÉ SITUACE

Zpracovala	Marie Křížová	březen - květen 2014	
Prvek	Restaurátorská sonda	Číslo karty	29
Umístění	Místnost č. I.04	Označení	I4F

POPIS:

- restaurátorská sonda do vrstev omítek:

1. zednický barokní pačok - podklad
2. silný barokní nátěr
3. špinavá rozmazaná vrstva
4. okrová, hnědá, modrá - klasicistní cca 1815
5. blankytně modrá šmolková = podkladní vrstva pod zubořezy
8. vrstva převládající hnědých odstínů - po 1850 až do cca konce 19.stol., lze se domnívat spojitosti s novobarokní dekorativní výmalbou na stropě
9. spojitost s hnědou šablonovou výmalbou cca 1918 - 1920
10. výmalba r. 1932



ZÁMEK KOLEČ

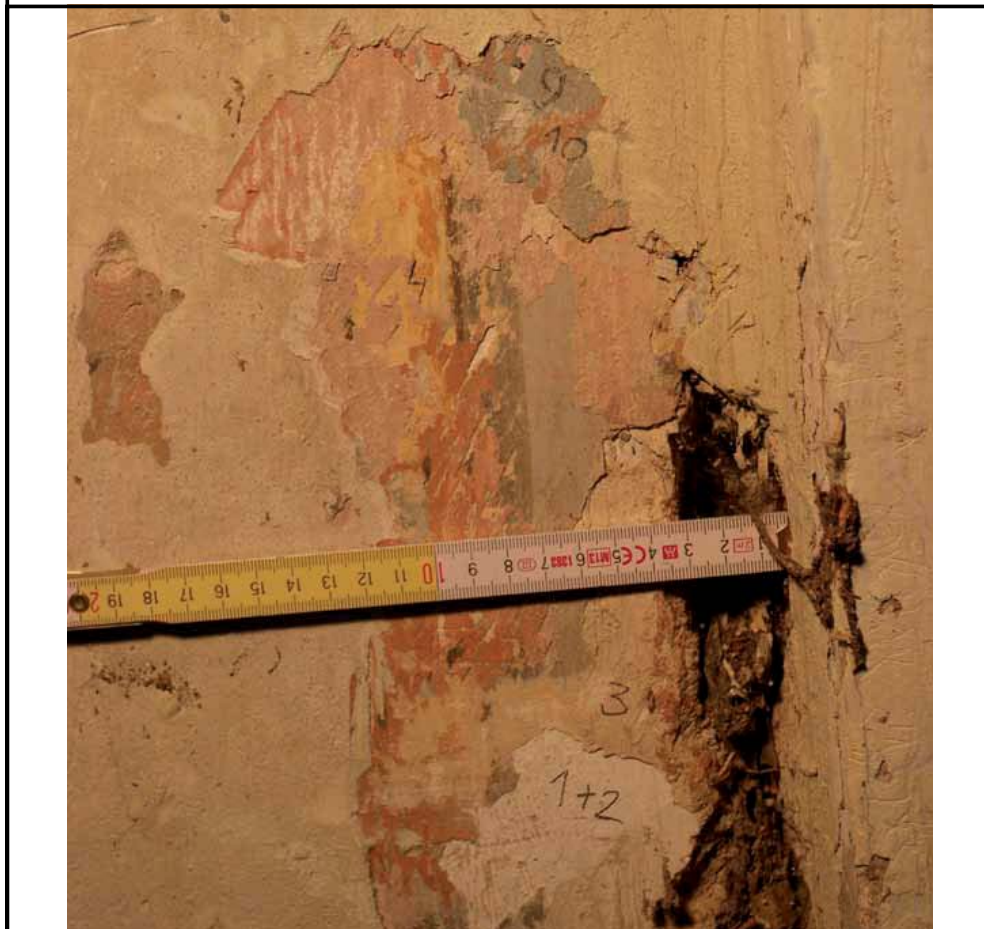
NÁLEZOVÉ SITUACE

Zpracovala	Marie Křížová	březen - květen 2014	
Prvek	Restaurátorská sonda u kamenného ostění dveří	Číslo karty	30
Umístění	Místnost č. I.04	Označení	I4G

POPIS:

- restaurátorská sonda do vrstev omítek:

1. zednický barokní pačok - podklad
2. silný barokní nátěr
3. špinavá rozmazaná vrstva
4. okrová, hnědá, modrá - klasicistní cca 1815
- 8.-9. vrstva převládající hnědých odstínů - po 1850 až do cca konce 19.stol. + s hnědou šablonovou výmalbou cca 1918 - 1920
10. výmalba r. 1932



ZÁMEK KOLEČ

NÁLEZOVÉ SITUACE

Zpracovala	Marie Křížová	březen - květen 2014	
Prvek	Restaurátorská sonda	Číslo karty	31
Umístění	Místnost č. I.04	Označení	I4H

POPIS:

- restaurátorská sonda do vrstev omítek:

1. zednický barokní pačok - podklad
2. silný barokní nátěr
3. špinavá rozmazaná vrstva
4. okrová, hnědá, modrá - klasicistní cca 1815
5. blankytně modrá šmolková = podkladní vrstva pod zubořezy - na zazdívce po dodatečně vloženém táhlu **1** (pod stropní římsou)
6. svislý zubořez - ctí podstropní římsu
7. perspektivní (=šikmý) zubořez - ctí podstropní římsu
8. vrstva převládající hnědých odstínů - stále ctí podstropní římsu - po 1850 až do cca konce 19.stol., lze se domnívat spojitosti s novobarokní dekorativní výmalbou na stropě
9. likvidace podstropní římsy cca 1918 - 1920 = hnědá šablonová výmalba
10. výmalba r. 1932



ZÁMEK KOLEČ

NÁLEZOVÉ SITUACE

Zpracovala	Marie Křížová	březen - květen 2014	
Prvek	Restaurátorská sonda	Číslo karty	32
Umístění	Místnost č. I.04	Označení	I4H



ZÁMEK KOLEČ

NÁLEZOVÉ SITUACE

Zpracovala	Marie Křížová	březen - květen 2014	
Prvek	Restaurátorská sonda	Číslo karty	33
Umístění	Místnost č. I.04	Označení	I4H



ZÁMEK KOLEČ

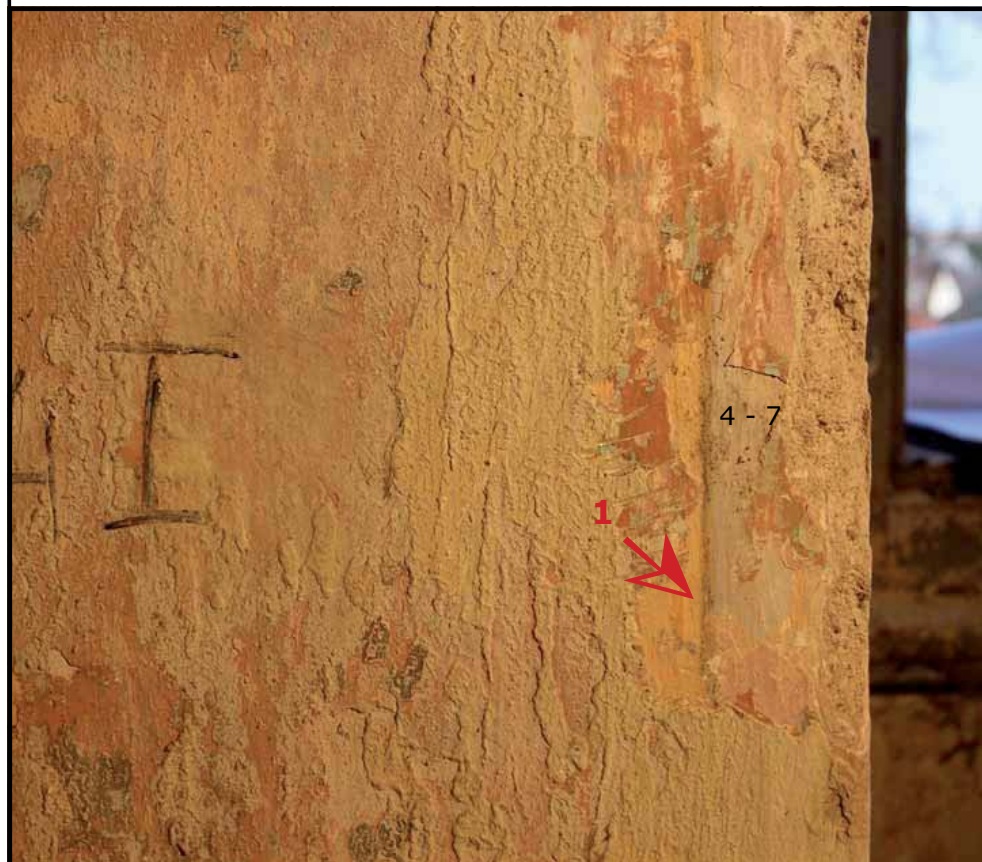
NÁLEZOVÉ SITUACE

Zpracovala	Marie Křížová	březen - květen 2014	
Prvek	Restaurátorská sonda	Číslo karty	34
Umístění	Místnost č. I.04	Označení	I4I

POPIS:

4. - 7. světle modrá - klasicistní cca 1815 (světlá barva kvůli lepšímu odrazu světla do místnosti)

1. Okenní otvor po r. 1815 lemovala světle modrá v návaznosti na okrovou barvu.
další podrobnosti na NZ. č. I 4 J



ZÁMEK KOLEČ

NÁLEZOVÉ SITUACE

Zpracovala	Marie Křížová	březen - květen 2014	
Prvek	Restaurátorská sonda	Číslo karty	35
Umístění	Místnost č. I.04	Označení	I4J

POPIS:

Sonda na ostění okna místnosti č. I. 04
- restaurátorská sonda do vrstev omítek:

1. zednický barokní pačok - podklad
2. silný barokní nátěr
3. špinavá rozmazaná vrstva
4. - 7. světle modrá - klasicistní cca 1815 (světlá barva kvůli lepšímu odrazu světla do místnosti)

barevnost v líci zdi na NS č. I 4 J



ZÁMEK KOLEČ

NÁLEZOVÉ SITUACE

Zpracovala	Marie Křížová	březen - květen 2014	
Prvek	Restaurátorská sonda	Číslo karty	36
Umístění	Místnost č. I.04	Označení	I4K

POPIS:

1 - světle modrá vrstva přiléhá až k okennímu rámu (po r. 1815)



ZÁMEK KOLEČ

NÁLEZOVÉ SITUACE

Zpracovala	Marie Křížová	březen - květen 2014	
Prvek	Restaurátorská sonda	Číslo karty	37
Umístění	Místnost č. I.04	Označení	I4L

POPIS:

- skladba omítek u soklu
 - restaurátorská sonda do vrstev omítek:
8. vrstva převládající hnědých odstínů - po 1850 až do cca konce 19.stol., lze se domnívat spojitosti s novobaročnou dekorativní výmalbou na stropě
9. spojitost s hnědou šablonovou výmalbou cca 1918 - 1920



ZÁMEK KOLEČ

NÁLEZOVÉ SITUACE

Zpracovala	Marie Křížová	březen - květen 2014	
Prvek	Restaurátorská sonda	Číslo karty	38
Umístění	Místnost č. I.04	Označení	I4L



ZÁMEK KOLEČ

NÁLEZOVÉ SITUACE

Zpracovala	Marie Křížová	březen - květen 2014	
Prvek	Okno 11 A	Číslo karty	39
Umístění	Místnost č. I.11	Označení	I11D

POPIS:

Nálezová situace ostění okenní niky odhalila vrstvu asfaltu, který je kvůli osazení okna poškozený. Okno bylo osazeno až po r. 1920 (viz. NS č.40), možná při stavebních úpravách r. 1932.



ZÁMEK KOLEČ

NÁLEZOVÉ SITUACE

Zpracovala	Marie Křížová	březen - květen 2014	
Prvek	Okno 12 A	Číslo karty	40
Umístění	Místnost č. I.12	Označení	I12E

POPIS:

Nálezová situace ostění okenní niky odhalila vrstvu asfaltu, který neporušeně přiléhá až k okennímu rámu. Asfaltová izolace byla tedy realizována současně s osazením okna okolo roku 1920.



NÁVRH

Revitalizace areálu zámku Koleč

Průvodní zpráva a orientační SHP

1. Identifikační údaje

Stavba: Zámek Koleč

Katastrální území: Koleč

Kraj: Středočeský

Okres: Kladno

Obec: Koleč

Způsob ochrany: nemovitá kulturní památka

- na seznamu ohrožených nemovitých památek

Majitel: Nadační fond Koleč

Zpracovatel: Bc. Marie Křížová, diplomová práce pod vedením prof. Ing. arch. akad. arch. Václava Girsy a část SHP pod doc. Ing. Michaela Rykla, PhD.

2. Stručný historický vývoj

První zmínka o obci se objevuje okolo r. 1273, kdy je majetek připisován Vyšehradské kapitule. Podrobnější následný vývoj a změny majitelů (viz. NACHTMANNOVÁ, Alena. *Koleč - zámek a hospodářský dvůr*. 1999. Archiv NPÚ ÚOP Střední Čechy).

Nejstarším dochovaným objektem v areálu je nejspíše pivovar, který se mylně považoval za sýpku. Díky odkryté nárožní části spodních vrstev omítek je možná předpokládat, že se jedná o stavbu postavenou během renesance. Původní uspořádání dvora se mohlo od dnešního stavu lišit. Některé hospodářské stavby se již nedochovaly. Starší západní křídlo zámku mohlo být původní tvrzí a s nedochovanými hospodářskými stavbami mohla tvořit samostatný dvůr v jihozápadním koutě dnešního areálu.

Na přelomu 17. a 18. století se buduje nový zámek (dendrochronologie krovu jižního křídla 1712) se samostatnou zámeckou kaplí. Další významné stavební úpravy jsou na zámku zaznamenány díky inventářům a stavebním účtům v letech 1811 - 1815, kdy proběhly velké opravy (výměny krovů, nové komíny, tašková krytina, apod.). Po roce 1899 byla rozšířena kaple a nejrazantnější úpravy dispozice proběhly po r. 1932, kdy bylo jižní křídlo rozděleno na byty. Někdy v letech 1963 - 1971 byla opravena fasáda zámku a vyměněna okenní křídla na severní fasádě jižního křídla a kompletně v západním křídle. Po revoluci r. 1989 zámek chátral až do roku 2008, kdy jej získal Nadační fond Koleč.

3. Urbanismus

Zámecký areál se nachází na jižní straně návsi obce Koleč. Do návsi je orientovaná svojí otevřenou stranou, kterou navrhuji vytvořit z mřížového plotu, který je patrný z historických pohlednic. Areál tvoří tři samostatné objekty - bývalý pivovar, trojkřídlý zámek a navržená novostavba. Díky navržené novostavbě se vytvoří vnitřní nádvoří, které ještě navrhuji prostorově rozdělit mřížovým plotem se sloupky proto, aby vzniklo uzavřenější nádvoří komunikující jen se zámekem a zdůraznit jeho samostatnost jedním velkým stromem.

Zámecký park navrhuji obnovit tak, aby mohl být volně přístupný. Na nádvoří vytvořit zpevněnou mlatovou plochu, s možností parkování a ve východní části areálu vysadit ovocný sad.

Umístění nového objektu vychází z protažených příemek kopírujících hrany stěn kaple a průčelí bývalého pivovaru. Hmotu novostavby je doplňkem k uzavření areálu. Svým tvarem se podřizuje okolí - stejným sklonem sedlové střechy, který je na pivovaru, i stejnou výškou hřebene střechy. Osa vystupujícího vstupního klínu směřuje na hlavní vstup zámku, tím byl navržen odklon od roviny fasády novostavby.

Zámek je v místě zbořeného zahradního domku doplněn o stejnou hmotu, která zanikla. (dle fotografické přílohy: BERÁNEK Jan: *Zámek Koleč: Památková dokumentace*, 2001)

4. Stavební program a provozní řešení

Areál je navržen jako víceúčelové zařízení, funkčně koncipované jakožto turistické, kulturní a vzdělávací centrum a centrum pro život obce. Každý objekt slouží různým funkcím, které se vzájemně prolínají.

Zámek

Jako čistě turistické centrum slouží téměř celé jižní křídlo zámku, kde je možné seznámit se s zámeckou expozicí nainstalovanou podle odborně sestaveného scénáře. Zároveň je do přízemí zámku umístěna obecní knihovna se svým zázemím. Naopak západní křídlo zámku slouží pro život obce - přízemní prostory pro městský úřad s provozní a technickou místností pro celý zámek a místnosti v patře jako byt pro správce s kanceláří, která je propojená s jižním křídlem. V objektu se nachází ještě prostory bývalé kaple, která je samostatně přístupná, a navrhuji ji využívat k různým účelům - jakožto obřadní síň, prostor pro pořádání koncertů či jiných kulturních akcí. V nové dostavbě patra mezi západním a jižním křídlem zámku je vymezena funkce zázemí pro zaměstnance provozu zámeckého areálu a depozitář knihovny.

Bývalý pivovar

V rozlehlých prostorech pivovaru je možné pořádat různé výstavy, kulturní akce či řemeslné dílny. V menších prostorech je zázemí a technická místnost. Celé patro je ponechané jako otevřený galerijní prostor přístupný ze spodního patra i exteriéru po samostatném schodišti v průčelí.

Novostavba

Objekt novostavby funguje jako centrum pro pořádání kulturních akcí obce, studijních konferencí, pokladnu a WC pro návštěvníky, kavárnu se zázemím s kapacitou 16 hostů a její součástí je i snidárna pro ubytované hosty. Celé patro novostavby pak poskytuje ubytování pro 21 hostů. V přízemí se nachází technická místnost zajišťující provoz stavby a kotelna pro celý areál.

5. Architektonické a konstrukční řešení

Předmětem návrhu jsou nejen historické objekty - zámek a bývalý pivovar, ale i novostavba.

Ze zámku i z bývalého pivovaru budou odstraněny novodobé příčky, probourány zazděné dveře ze sálu, doplněny chybějící stropy i v místě zříčeného moderního schodiště, kde bude skryt bezbariérový výtah. Doplnění novými příčkami bude, v co nejmenším rozsahu s ohledem na hodnotný interiér. V místnostech v patře zámku budou zřízeny prkenné podlahy. Dochované dlažby budou opraveny a v přízemí zámku chybějící podlahy budou zřízeny kamenné dlažby. Na schodišti v zámku budou obnoveny dřevěné stupnice. Původní okna zámku budou doplněna o repliku křídel - buď podle dochovaných trosk nebo dobově dohledaných souvislostí, stejně tak dveřní křídla, která budou replikou podle fotografií (BERÁNEK Jan: *Zámek Koleč: Památková dokumentace*, 2001). Barevnost exteriérových omítek bude ověřena podle sond barevností. Okolo oken na severní fasádě a na západním křídle budou obnoveny štukové šambrány a kompoziční členění podle dochovaných fotografií (KOHOUTEK, SUCHOMEL).

Evidenční karty - Zámek č.p.1. 1963. Archiv NPÚ ÚOP Střední Čechy).

Bývalému pivovaru bude ošetřena stávající omítka a ponechána ve stávající barevnosti. Dochované podlahy budou opraveny a nově zřizované budou vybrány podle zjištěných na místě - možná cihelné nebo kamenné.

Prkenná podlaha patra pivovaru se opraví a doplní novými prvky. Nad dřevěnou stolicí se strop zateplí s přehlédnutím k tradičnímu způsobu provedení. Nová okna a dveře budou dobovou replikou.

Dostavba mezi jižním a západním křídlem je provedena podle tradičních metod - vyzděna z keramických cihel a tradičním dřevěným krovem odděleným od západního křídla štitovou stěnou.

Protáhlý obdélný tvar novostavby, který prostorovou hmotou kopíruje zjednodušený tvar pivovaru je vytvořen z betonové rámové konstrukce, která opisuje celý obrys stavby a je příčně zpevněna stropní deskou. Stěny vstupního klínu jsou vytvořeny ze skla z exteriérové strany opatřeného tmavou fólií. Exteriérová omítka je v odstínech zemité barvy. Střešní světlíky osvětlují nejen konferenční sál, ale i chodbu v patře a pokoje na západní straně. Střešní krytina je stejná jako na ostatních objektech areálu, tedy bobrovky.

6. Technická infrastruktura

Objekty budou napojeny na stávající technickou infrastrukturu. V interiéru budou v maximální možné míře respektovat stávající vhodné vedení. Nově zřizované vedení nebude zasahovat do dochovaných historicky hodnotných prvků - klenby, stěny, stropy.

Dešťové svody budou napojeny na kanalizační síť ostatní voda se vsákne.

Objekty budou vytápěny centrální kotelnou umístěnou v rámci novostavby.

7. Použité zdroje

Prameny:

NACHTMANNOVÁ, Alena. *Koleč - zámek a hospodářský dvůr*. 1999. 1. Archiv NPÚ OÚP Střední Čechy.

BERÁNEK, Jan. *Koleč zámek (okres Kladno): Památková dokumentace. Praha, 2001*.1.Archiv NPÚ OÚP Střední Čechy.

GOETZ, Ondřej a Karel HUMPOLA. *Zámek Koleč*. Praha, 9/2013. Semestrální SHP 1. FA ČVUT. Vedoucí práce doc. Ing. Michael Rykl, PhD.

Dendrochronologie:

Ing. Tomáš Kyncl, datum pořízení 7.5. 2013 doc. Michalem Ryklem

podklady výkresové dokumentace:

4arch s.r.o. - Ing. arch. Petr Neřold, Studio A91 - Ing. Roman Vejmelka, Tectum Bohemia s.r.o. - Ing. arch. Petr Irinkov 9/2009

Fotografie:

Fototéka a archiv NPÚ OÚP Střední Čechy

Michael Rykl

Veronika Vřešťálová

<http://www.kolec.cz/historicke-kresby-a-fotografie-obce/gs-1003/query=historick%C3%A9+fotografie>

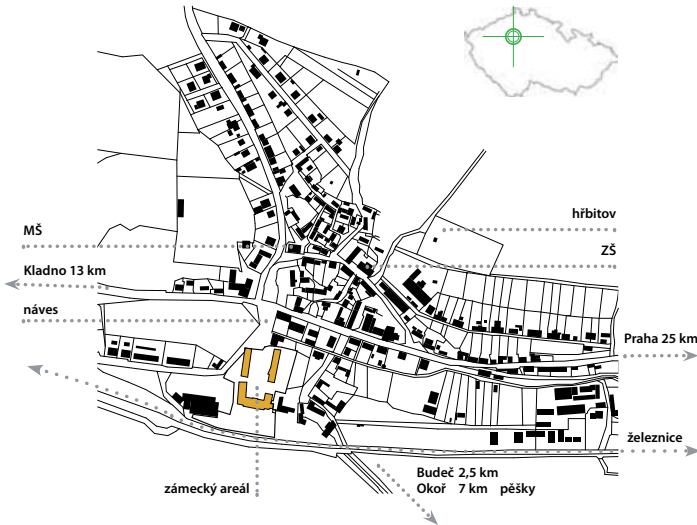
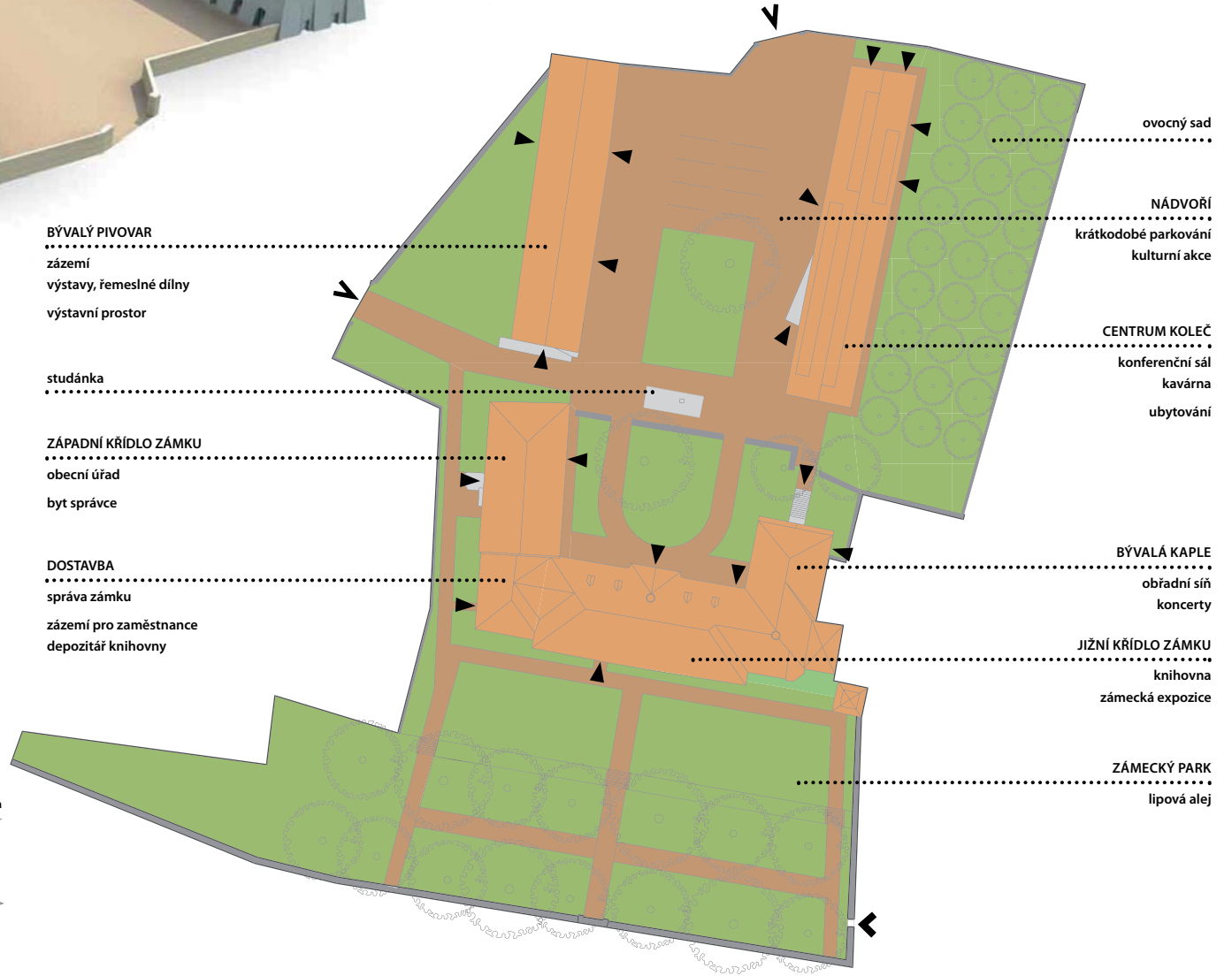
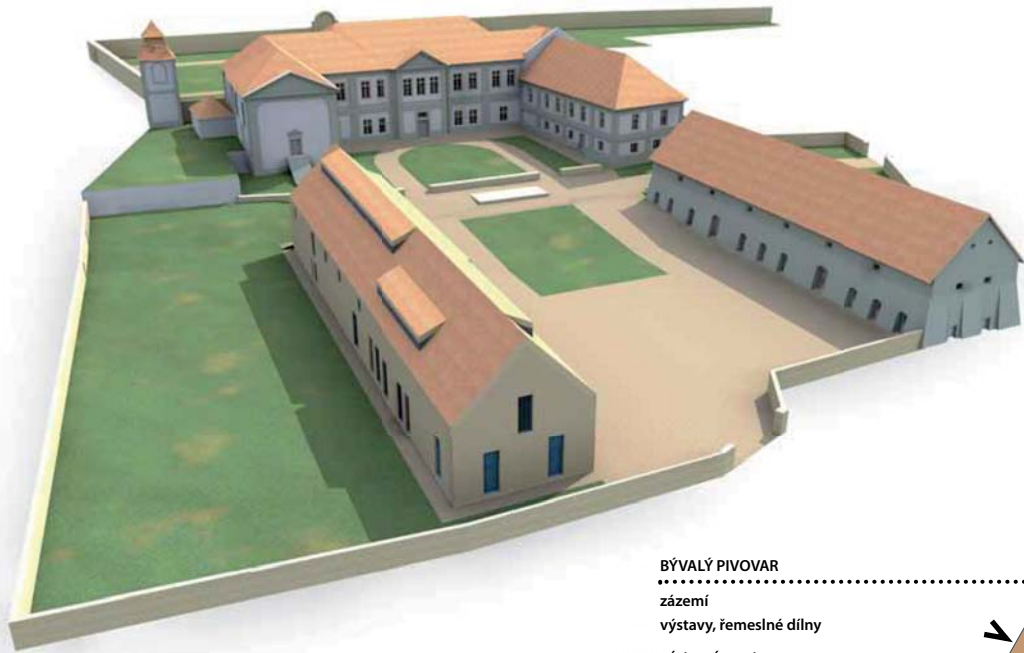
Poděkování:

Ráda bych poděkovala doc. Michaelovi Ryklovi a prof. Václavu Girsovi za odborné vedení a konzultaci, za pomoc v terénu, za obětavost a vstřícnost, které projevují vůči studentům.

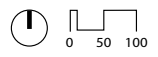
Velké díky patří restaurátorovi Mgr. Janu Chejnovi, díky jeho odbornému přispění se podařilo rozklíčovat mnoho nejasností.

Speciální poděkování patří správci panu Josefu Helebrantovi za ochotné vpouštění.

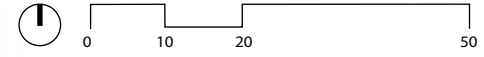
Těž děkuji spolužákům a studentům modulu a přátelům, kteří mi pomáhali nejen v terénu.



SITUACE ŠIRŠÍCH VZTAHŮ

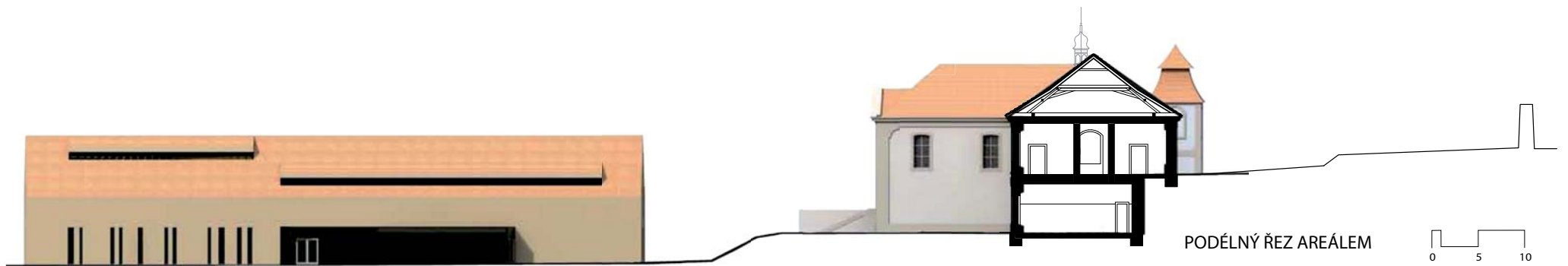


NÁVRHOVÁ SITUACE

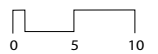




PODÉLNÝ ŘEZ AREÁLEM



PODÉLNÝ ŘEZ AREÁLEM



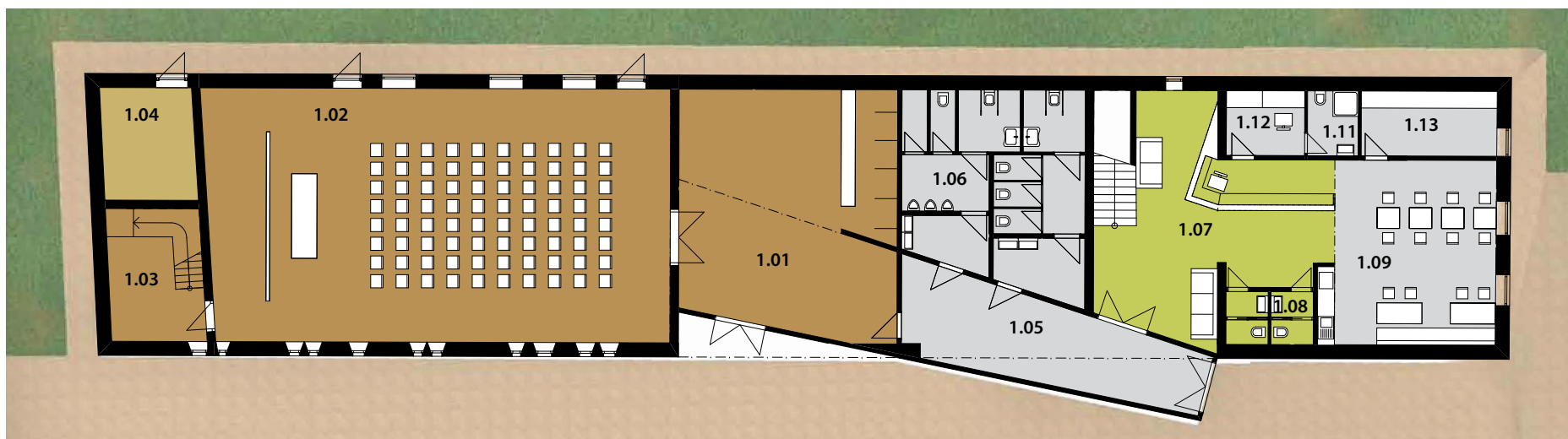


PATRO

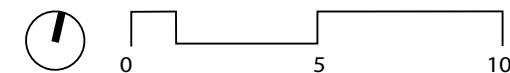
- 2.01 - 2.05 Hostinské pokoje
2-lůžkové s přistýlkou a hygienickým zařízením
- 2.06 - 2.08 Hostinské pokoje
1-lůžkové s přistýlkou a hygienickým zařízením
- 2.09 Sklad
- 2.10 Chodba
- 2.11 Úklidová místnost
- 2.12 Sklad

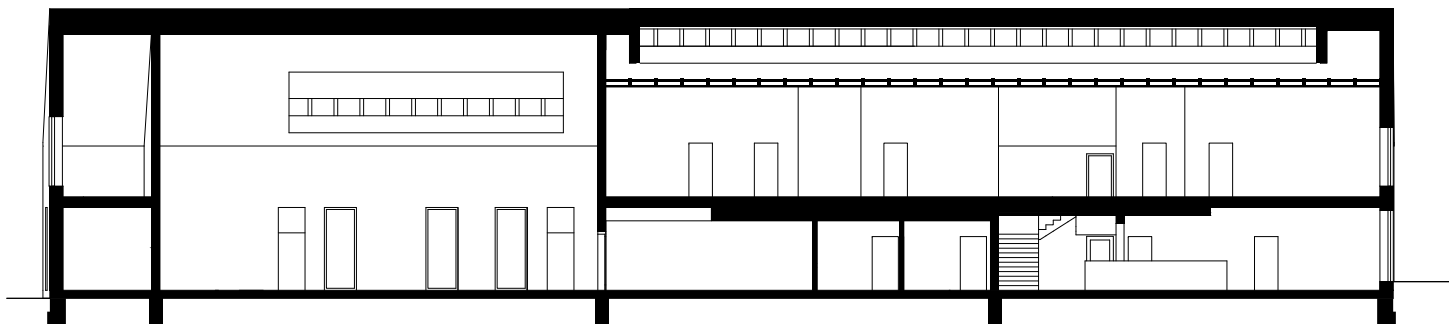
PŘÍZEMÍ

- 1.01 Foyer
- 1.02 Konferenční sál
- 1.03 Sklad
- 1.04 Technická místnost
- 1.05 Zádveří
- 1.06 WC
- 1.07 Recepce
- 1.08 WC
- 1.09 Kávárna, snídárna
- 1.10 Zázemí pro zaměstnance
- 1.11 Kancelář
- 1.12 Sklad

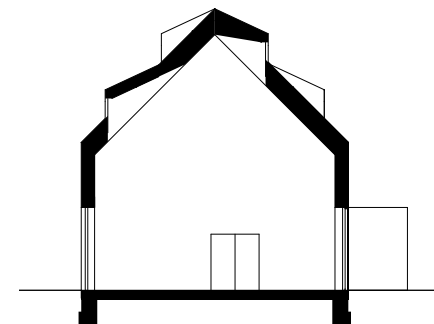


NOVOSTAVBA

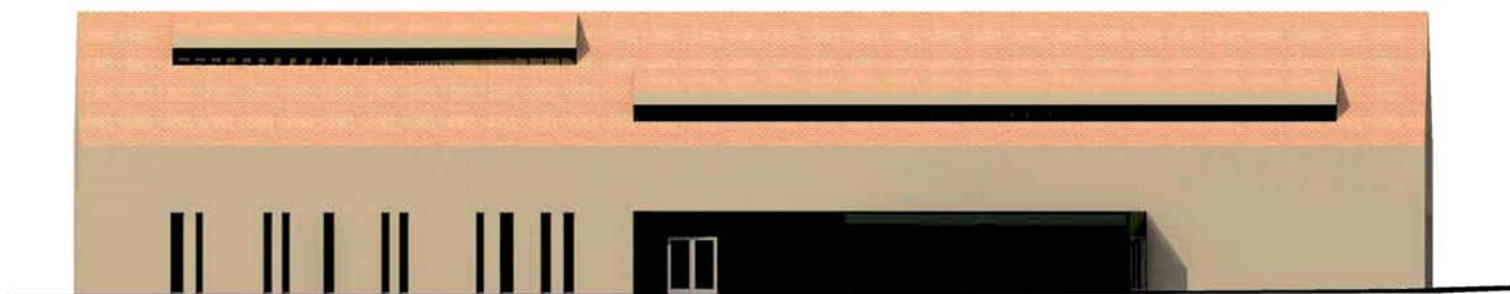




PODÉLNÝ ŘEZ NOVOSTAVBOU



PŘÍČNÝ ŘEZ NOVOSTAVBOU



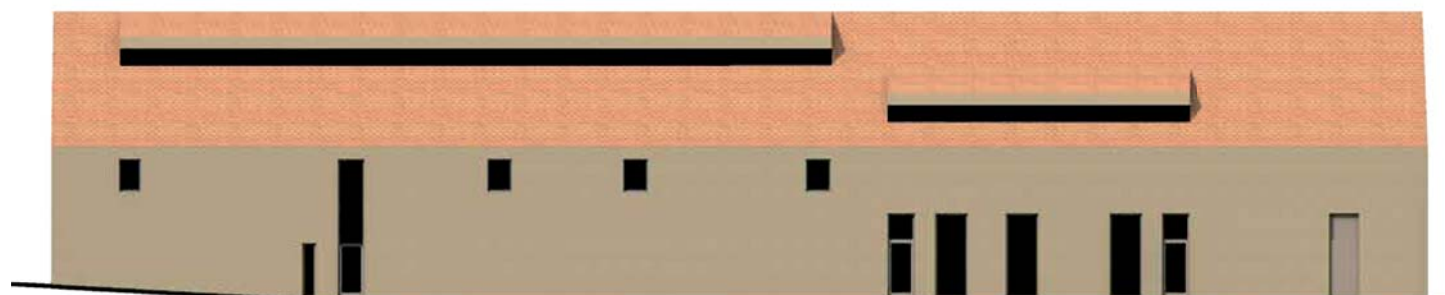
ZÁPADNÍ POHLED



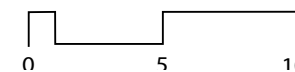
SEVERNÍ PRŮČELÍ



JIŽNÍ PRŮČELÍ



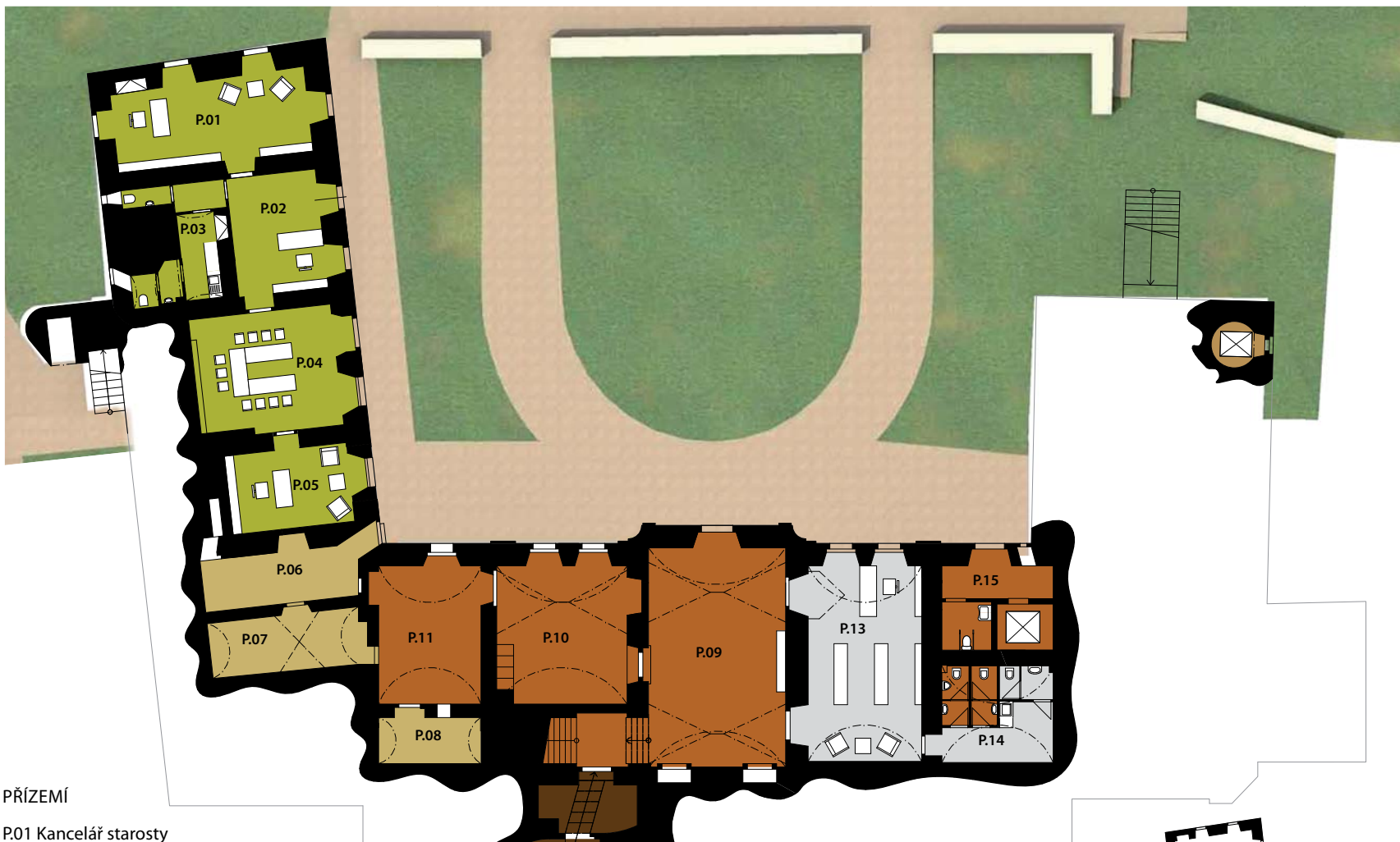
VÝCHODNÍ POHLED







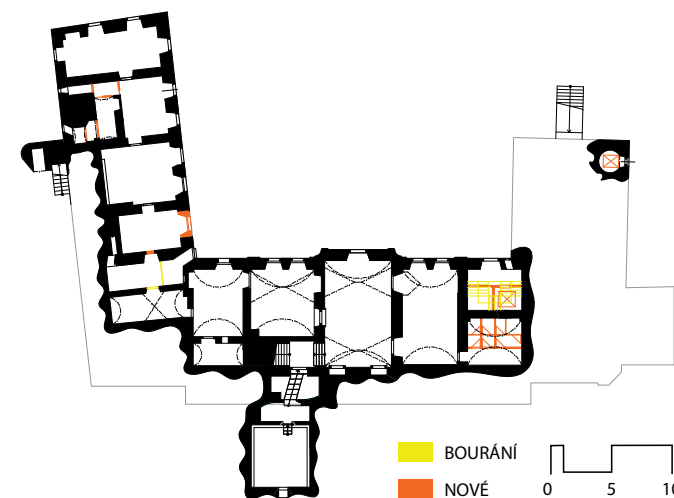
POHLED ZE ZAHRADY



PŘÍZEMÍ

- P.01 Kancelář starosty
- P.02 Recepce MÚ
- P.03 Čajová kuchyň, WC
- P.04 Zasedací místnost
- P.05 Kancelář místostarosty
- P.06 Technická místnost
- P.07 Sklad
- P.08 Sklad
- P.09 Zámecká expozice - vstupní hala
- P.10 Zámecká expozice - kuchyně
- P.11 Zámecká expozice - spižárna
- P.12 Sklep
- P.13 Obecní knihovna
- P.14 Zázemí knihovny, WC
- P.15 Bezbariérový výtah, bezbariérové WC

ZÁMEK



■ BOURÁNÍ
■ NOVÉ



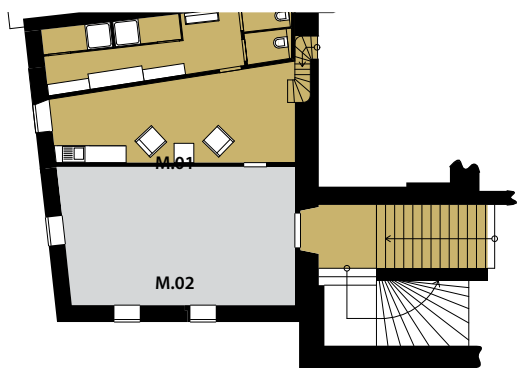


PATRO

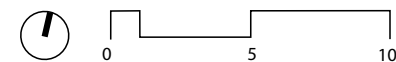
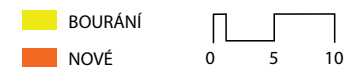
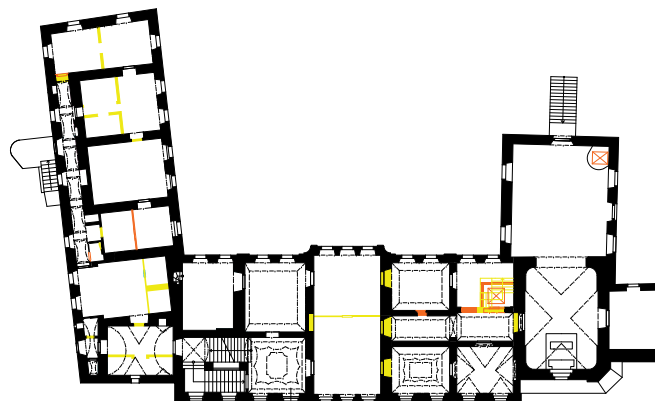
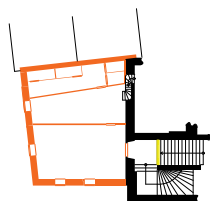
- I.01 Zámecká expozice - schodiště
- I.02 Zámecká expozice - předsálí
- I.03 Zámecká expozice - sál
- I.04 - I.09 Zámecká expozice
- I.10 Sklad
- I.11 Obřadní síň
- I.12 Prostranství pro ceremoniáře
- sklad židlí
- I.13 Odpočívárna
- I.14 WC
- I.15 Kancelář správce
- I.16 Byt správce - chodba
- I.17 Byt správce - obývací pokoj
- I.18 Byt správce - kuchyně
- I.19 Byt správce - ložnice
- I.20 Byt správce - šatna
- I.21 Byt správce - koupelna

MEZIPATRO

- M.01 Zázemí pro zaměstnance
(kuchyně, WC + sprchy, šatna)
- M.02 Depozitář knihovny

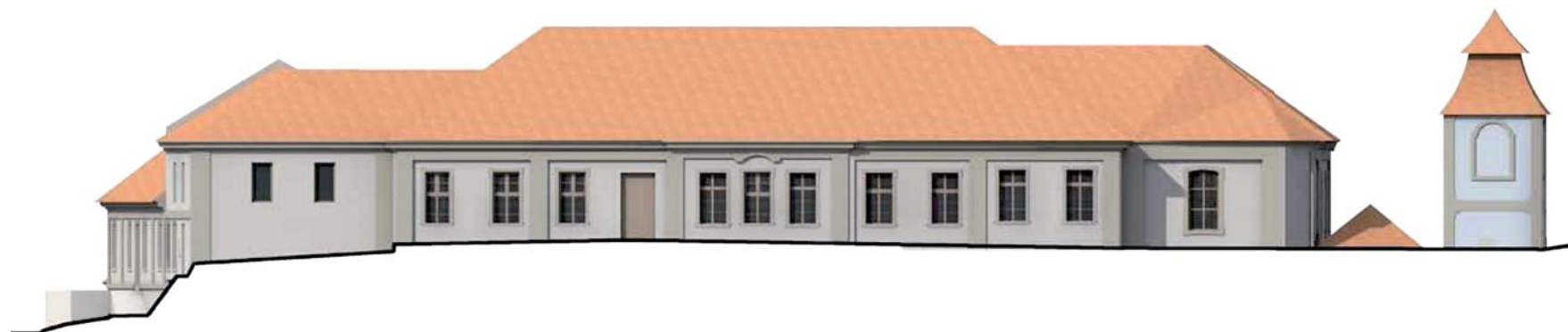


ZÁMEK

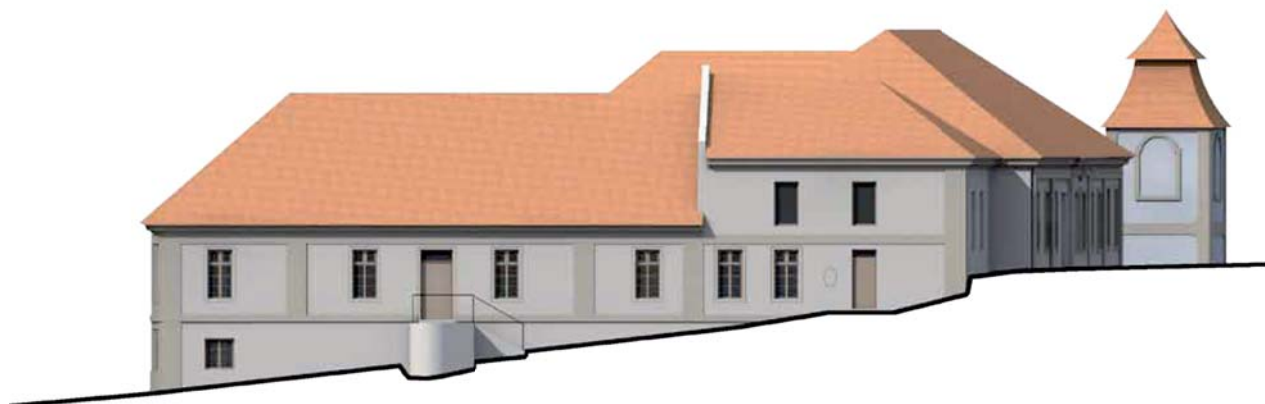




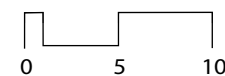
POHLED SEVERNÍ

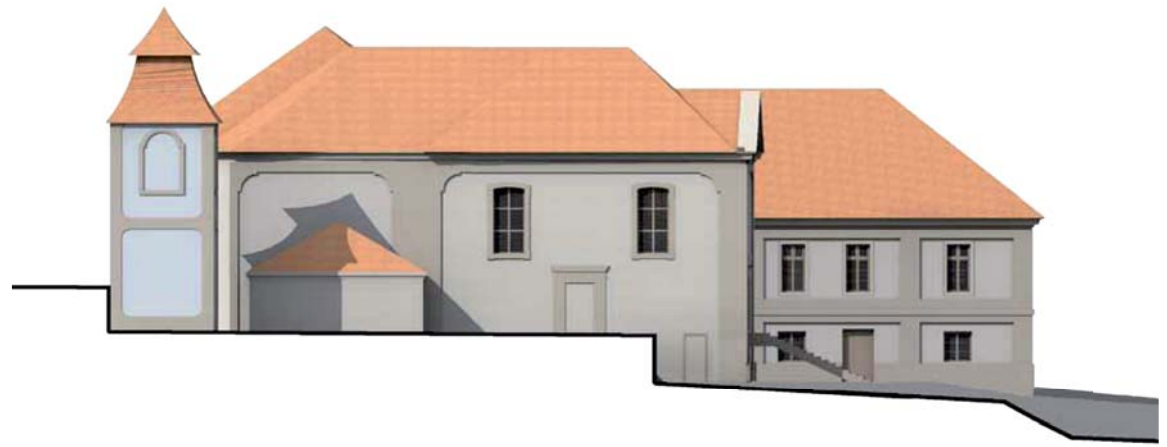


POHLED JIŽNÍ

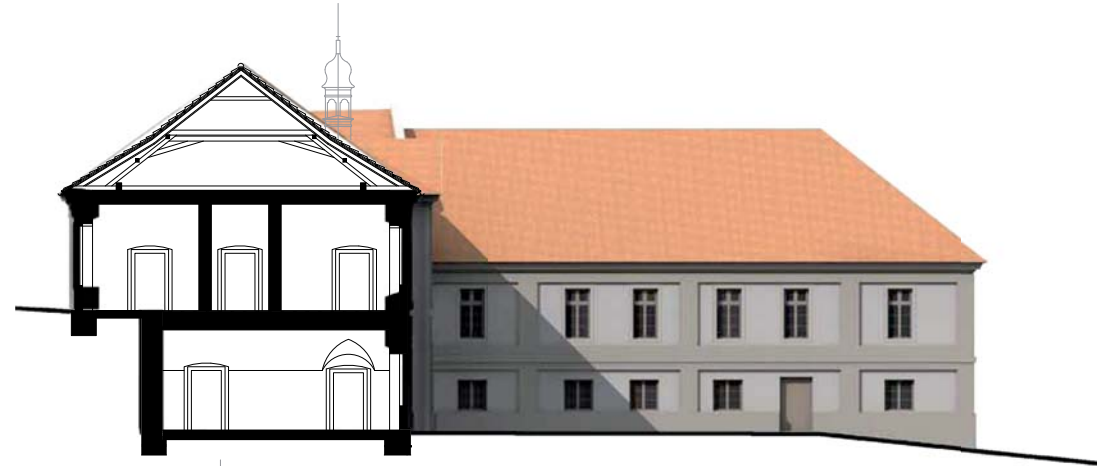


POHLED ZÁPADNÍ

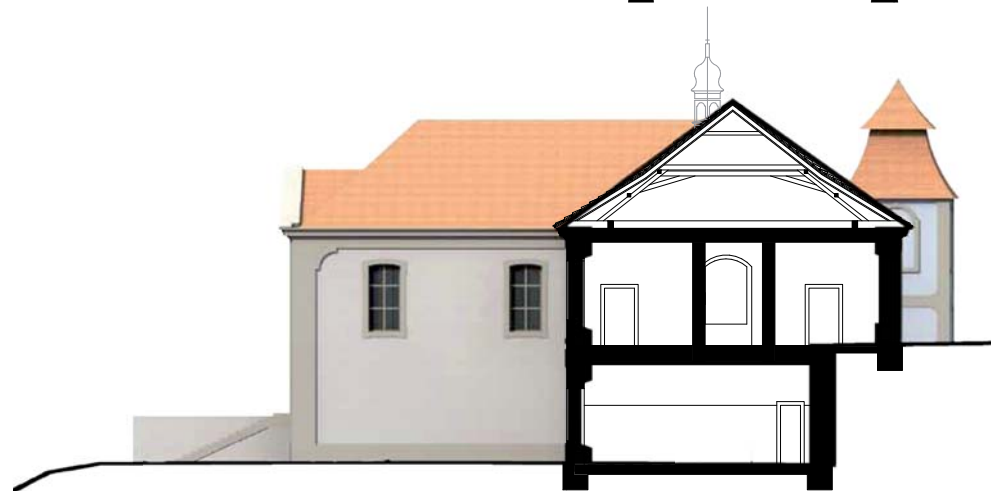




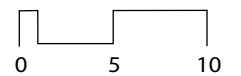
POHLED VÝCHODNÍ



ŘEZOPHLED VÝCHODNÍ

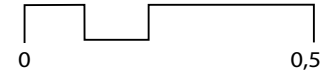


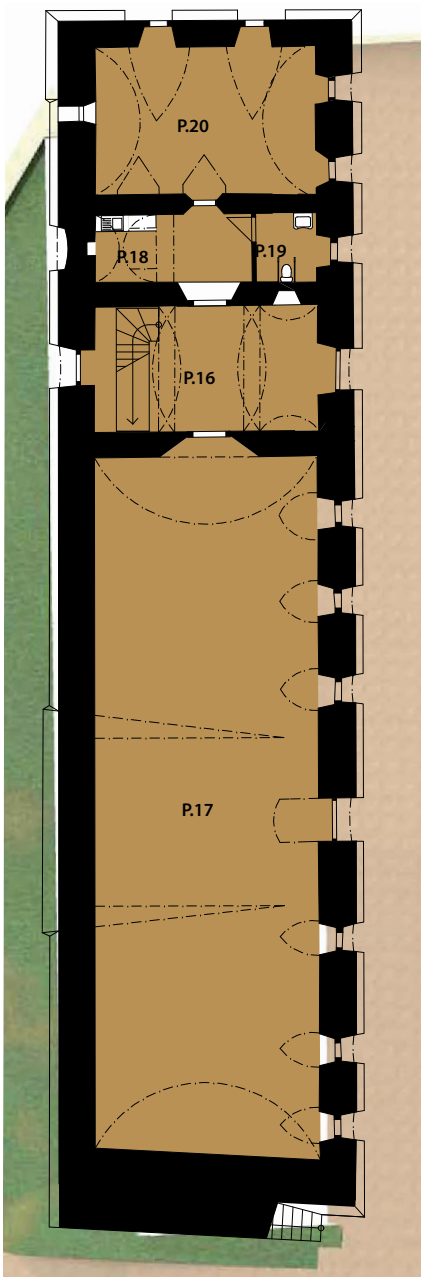
ŘEZOPHLED ZÁPADNÍ



DETAIL

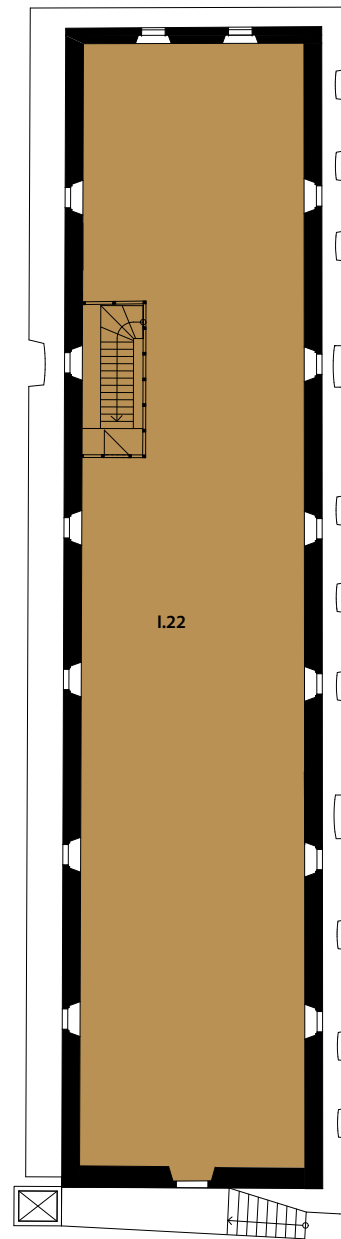
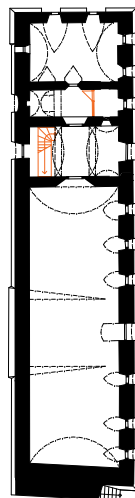
Šablona poslouží pro obnovu poslední vrstvy nátěru v sále. Modrostříbrný odstín podkladu a hnědošedivý odstín šablony je ověřený restaurátorskou sondou.





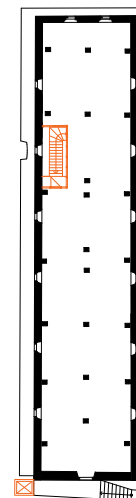
PŘÍZEMÍ

- P.16 Vstupní místnost
- P.17 Pronajímatelný sál
- výstavy, řemeslné dílny
- P.18 Čajová kuchyň
- P.19 WC
- P.20 Technická místnost

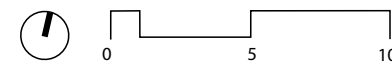


PATRO

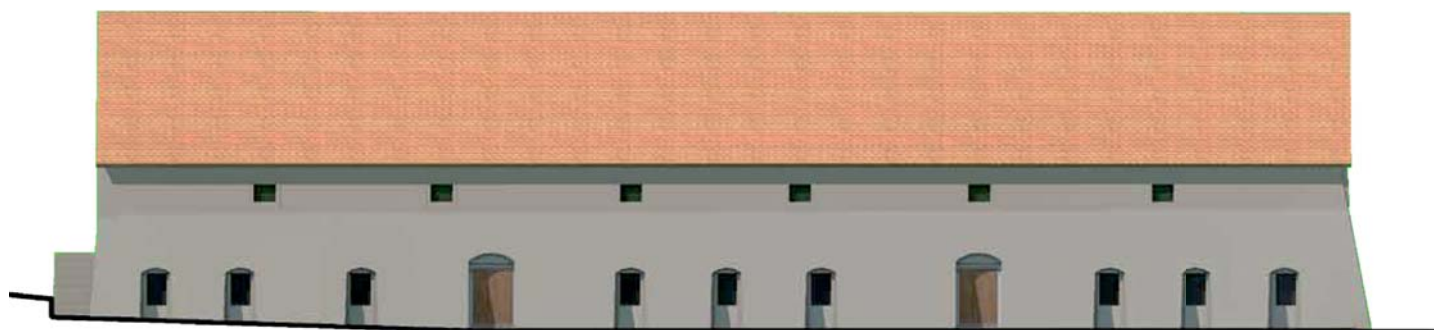
I.22 Galeriijní prostor pro výstavy



- BOURÁNÍ
- NOVÉ



PIVOVAR



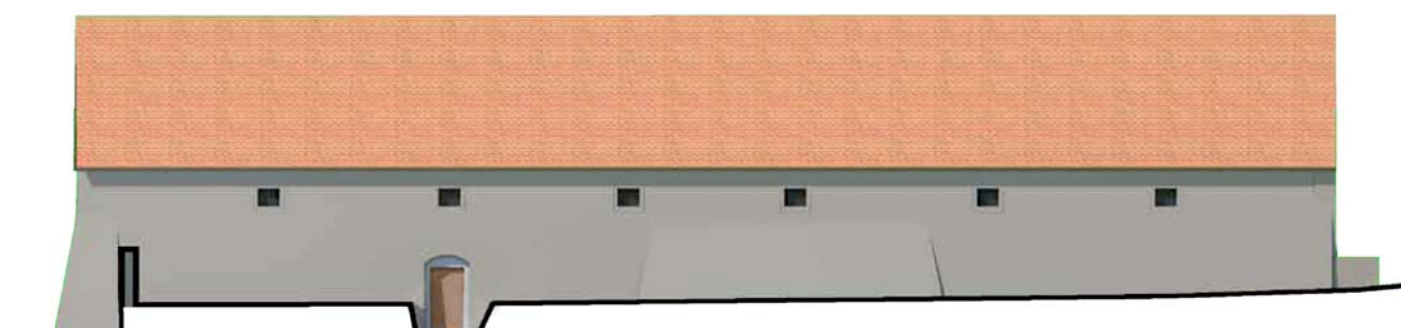
POHLED VÝCHODNÍ - PIVOVAR



POHLED JIŽNÍ - PIVOVAR



POHLED SEVERNÍ - PIVOVAR



POHLED ZÁPADNÍ - PIVOVAR

