



**ZÁKLADNÍ ŠKOLA MODŘANY**  
ULICE ČESKOSLOVENSKÉHO EXILU, PRAHA 12

**KATARÍNA ŠIMKOVÁ**  
DIPLOMNÍ PROJEKT

**VEDOUcí PRÁCE ING. ARČH. JAN SĚDLÁK**  
15129 - ÚSTAV NAVRHOVÁNÍ IIII

**FA ČVUT**  
LS 2013/2014

**"EDUCATION IS WHAT REMAINS AFTER ONE HAS FORGOTTEN WHAT ONE HAS LEARNED IN SCHOOL"**  
**ALBERT EINSTEIN**

**"THE PHILOSOPHY OF THE SCHOOL ROOM IN ONE GENERATION WILL BE THE PHILOSOPHY OF GOVERNMENT IN THE NEXT"**  
**ABRAHAM LINCOLN**

# **OBSAH**

**ZADÁNÍ A PROHLÁŠENÍ AUTORA**  
**HISTORIE A FOTODOKUMENTACE**  
**AUTORSKÁ ZPRÁVA**  
**ÚZEMNĚ ANALYTICKÉ PODKLADY**  
**ŠIRŠÍ VZTAHY**  
**SITUACE**  
**SCHÉMA FUNKCÍ A PROVOZU**  
**PŮDORYSY**  
**ŘEZY**  
**POHLEDY**  
**DETAIL KONZOLY NAD OKNEM**  
**VIZUALIZACE**

České vysoké učení technické v Praze, Fakulta architektury

**2) ZADÁNÍ diplomové práce**

Mgr. program navazující

jméno a příjmení: KATARINA ŠIMKOVÁ

datum narození: 28.5.1987

akademický rok / semestr: 2013/2014 - LETNÍ / SEM. X.

ústav: 15129 Ústav navrhování III

vedoucí diplomové práce: Ing. arch. Jan Sedláček

téma diplomové práce: Základní škola v Modřanech,

viz přihláška na DP Praha 4

**zadání diplomové práce:**

1/ popis zadání projektu a očekávaného cíle řešení

2/ součástí zadání bude jasné a konkrétné specifikovaný stavební program

3/ popis závěrečného výsledku, výstupy a měřítka zpracování

4/ seznam dalších dohodnutých částí projektu (model)

1) Novostavba komplexu základní školy v Modřanech - ulice Pátekova-Školské exilu.  
 Vyhodnotit víceletého stavebního postupu pro základy základní školy v blízkosti kvadrantu  
 Pátek 4 s možností pozdějšího areálu pro první vzrůst.

2) 9 třídová učebnice učebnice, křídlovitá, jehlová, knihovna a výtvarná  
 sportovním a výtvarným prostranstvím

3) 9 třídová učebnice učebnice, křídlovitá, jehlová, knihovna a výtvarná

- Školní vztahy 4 400 (1 200)
- Školní vztahy 4 500 (1 100)
- Funkce vztahy - architektura 4 400
- Funkce vztahy - architektura 4 200
- Funkce vztahy - architektura 4 200
- Charakteristika vztahy 4 200
- Fyzický model

Datum a podpis studenta 28.2.2014

Datum a podpis vedoucího DP 28.2.2014

Datum a podpis děkana FA ČVUT

registrováno studijním oddělením dne

ČESKÉ VYSOKÉ UČENÍ TECHNICKÉ V PRAZE  
FAKULTA ARCHITEKTURYAUTOR, DIPLOMANT: Bc. Katarína Šimková  
AR 2013/2014, LS

## NÁZEV DIPLOMOVÉ PRÁCE:

(ČJ)  
ZÁKLADNÍ ŠKOLA V MODŘANECH  
(AJ)  
BASIC SCHOOL IN MODRANY  
JAZYK PRÁCE: ČESKÝ

Vedoucí práce:	Ing. Arch. Jan Sedláček	Ústav: 15129 Ústav navrhování III
Oponent práce:		
Klíčová slova (česká):	Základní škola, tělocvična, knihovna	
Anotace (česká):	Diplomní projekt se zabývá návrhem Základní školy v Modřanech. Škola je místem, které v každém zanechává vzpomínky na celý život. Proto je důležité vytvořit zázemí, kde se dítě může rozvíjet a dospívat. Škola má být přehledná s prostorem pro vytváření mezilidských vztahů.	
Anotace (anglická):	The diploma project aims at designing the elementary school in Modrany. School is a place that leaves memories for a lifetime. Therefore, it is important to create a background where a child can develop and mature. The school has to be transparent with space for building interpersonal relationships.	

**Prohlášení autora**

Prohlašuji, že jsem předloženou diplomovou práci vypracoval samostatně a že jsem uvedl veškeré použité informační zdroje v souladu s „Metodickým pokynem o etické přípravě vysokoškolských závěrečných prací.“  
 (Celý text metodického pokynu je na [www.FA.studium/ke-stazeni/](http://www.FA.studium/ke-stazeni/))

V Praze dne 28.5.2014

podpis autora-diplomanta

# MÍSTO

## HISTORIE PRAHY 12

První písemné zmínky o osídlení Prahy 12 můžeme nalézt od 11. století v zakládací listině Vyšehradské kapituly. V listině jsou jmenovány Komořany, Lhotka (dnešní část Prahy 12 Kamýk) a Hodolubý (dnes Hořňany). Za husitských válek došlo k vyplenění Hořňan.

První škola byla zbudována v Hořňanech r. 1770. K částečnému oživení života došlo po reformách Josefa II, zvláště patentu o zrušení nevolnictví 1781 a velký vliv mělo i zrušení těch klášterů, které se nevěnovaly veřejně prospěšným činnostem. V druhé polovině 19. století dochází k postupnému rozkvětu obce, z důvodů nejprve odstranění nevolnictví v r. 1781 a následně hlavně výsledky revolučního roku 1848: odstraněním poddanství a roboty v r. 1848 a vzniku obecní samosprávy. V r. 1861 vzniká v pásnu u Vltavy Hořňanský cukrovar a postupně i další podniky. Protože byly lesy ve středověku vypleněny, od r. 1803 dochází k postupnému zalesňování, zvláště obecních pozemků, do té doby převážně využívaných jako obecní pastviny.

Obyvatelé desetitísíkových sídlišť tak dnes mají palčivě rekreační zájem. Velký význam pro spojení s Prahou a celým světem mělo vybudování železnice Mstěslav - Hořňany.

Po vzniku Československé republiky se seou, vzhledem k tehdy dobrému dopravnímu spojení stěhuje několik tisíc lidí. Vystavbou 1200 rodinných domků vznikly celé kolonie rodinných domků (Baba I, Baba II, Baba III, Čechova čtvrť, Týlova čtvrť, Týrsova čtvrť, zveřejněna se kolonie Na Beránku). Dochází k výstavbě měšťanské školy. Poválečné znárodnování se podpíralo významně i na Praze 12, továrny byly znárodněny, živnosti likvidovány. Zemědělská půda podlehla kolektivizaci zemědělství. V roce 1963 se z Hořňan stává město, Rozrůstající se Praha hledala další plochy k rozvoji a to bylo důvodem pro připojení Hořňan a Komořan k Praze od 1.1.1968. V sedmdesátých letech dochází k obrovskému rozmachu bytové výstavby. Jako první velké panelové sídliště je budováno sídliště Lhotka, dnešní území Kamýk, s točální likvidací staré Lhotky. V r. 1977 začala výstavba sídliště Hořňany, následující rok s bouřným centrem starých Hořňan. V letech 1986-1989 došlo k dokončení sídliště Na Beránku. Po změně režimu v souvislosti s velkými změnami v politickém a hospodářském životě došlo k postupné likvidaci velkých podniků v pásnu při Vltavě, k omezení nové výstavby spíše na jednotlivé stavby a k postupné regeneraci sídlišť i k nové individuální zástavbě. Společenský, kulturní a spolkový život se obnovil a rozrůznil.

## CHARAKTERISTIKA ÚZEMÍ PRAHY 12

Městskou část tvoří několik bývalých samostatných obcí, a to Hořňany, Komořany, Cholupice, Točná a Kamýk.

Největší z nich jsou Hořňany. Je to původně výlučně zemědělská obec s bohatou historií. Nachází se v okrajové poloze v rámci Prahy. Veliká městská část je tvořena středně vysokým počtem obyvatel. Zastavěné území je velmi různorodé - tvoří ho původní zástavba především rodinných domů, panelová sídliště, samostatné vesnice a původně průmyslová oblast podél náhřezí Vltavy. Na území městské části se rovněž nachází rozlehlé plochy zemědělské půdy a významných lesních pozemků. K 26.3. 2011 žilo na území Městské části Praha 12 celkem 54.002 obyvatel s trvalým nebo dlouhodobým pobytem.

## ŠKOLSTVÍ

Na správním území Prahy 12 působí v oblasti školství jak veřejná, tak soukromá vzdělávací zařízení. Základní vzdělávání obyvatelstva je zabezpečováno především sítí veřejných předškolních a školských zařízení, které doplňují některé speciální typy soukromých škol s uměleckým zaměřením nebo se zaměřením na postižené děti. Dohromady je zde 9 veřejných základních škol. V oblasti mimoškolní výchovy dětí a mládeže působí na území veřejné školské zařízení Dům dětí a mládeže Hořňany, který sídlí v ulici Hermanova.

Převzato z: Strategický plán trvale udržitelného rozvoje, MČ PRAHA 12, 2013-2020 a

Kniha o Praze 12 (Hořňany a okolí - Cholupice, Kamýk, Komořany a Točná), ed. Pavel Augusta a Daniela Rázková, vyd. a nakl. Nilpo,

## FOTODOKUMENTACE POZEMKU



# AUTORSKÁ ZPRÁVA

## URBANISTICKÉ ŘEŠENÍ

STAVBA ZÁKLADNÍ ŠKOLY SE NACHÁZÍ NA PRAZE 4 - HODRÁNY MEZI ULICEMI ČESKOSLOVENSKÉHO EXILU, HERMANNOVA A NA CIKORCE. POZEMEK JE DNES VYUŽÍVÁN JAKO REKREAČNÍ A ČISTĚNÉ PARKOVACÍ PLOCHA. JEDN VLASTNÍKEM JE HLAVNÍ MĚSTO PRAHA. SOUSEDÍCÍCH OBJEKTEM JE DŮM DĚTÍ A HLÁDŽE OD ARCHITEKTA VLADA HLIVNICE. NÁVRH POČÍTÁ S MOŽNOSTÍ PROPOJENÍ OBOU AREÁLŮ, ABY ŠKOLA MOHLA VYUŽÍVAT SPORTOVNÍ PLOCHY V DOBĚ VYUČOVÁNÍ. DLE ÚZEMNÍHO PLÁNU JE POZEMEK PLOCHOU PRO VEŘEJNÉ VYBAVENÍ. NÁVRH SE ZABÝVÁ ŘEŠENÍM VLASTNÍHO POZEMKU ŠKOLY A JEJÍ PŘEDPROSTOREM A NAROJENÍM NA STÁVAJÍCÍ KOMUNIKACE.

PŘEDPOKLÁDANÁ SPÁDOVÁ OBLAST ŽÁKŮ JE PŘEVÁŽNĚ ZE SEVERNÍ STRANY, KDE DOMINUJE DYOLENÍ V RODINNÝCH DOMECH DOPLNĚNA NĚKOLIKA BYTOVÝMI KOMPLEXY. V DNĚŠNÍ DOBĚ JE KAPACITA ŠKOL V OKOLÍ DOSTAČUJÍCÍ, PŘEDPOKLÁDÁ SE VŠAK CELKOVÝ NÁRŮST ŠKOLOU POVINNÝCH DĚTÍ V NEJBLÍŽŠÍCH LETECH. TENTO NÁRŮST KOPÍRUJE CELKOVOU SITUACI V ČESKÉ REPUBLICE, KDY SE RODÍ DĚTI SILNÝM ROČNÍKEM ZE 70. LET.

URČUJÍCÍMI FAKTORY K NÁVRHU ORIENTACE A TVARU BUDOVY BYLI SVAŽITOST POZEMKU, VYUŽITÍ VÝHLEDU NA PŘÍRODNÍ PARK HODRÁNY, NALOŽENÍ K SVĚTOVÝM STRANÁM, NÁVZÁCNOST NA OKOLNÍ ZÁSTAVBU A PŘEDPOKLÁDANÝ SMĚR POKYB ŽÁKŮ DO ŠKOLY.

VJEZD DO ŠKOLY JE NAVRŽEN Z ULICE ČESKOSLOVENSKÉHO EXILU JEDNOSMĚRNOU PRAVOTOČIVOU ODDOČKOU. OTOČENÍ AUTOMOBILŮ JE MOŽNÉ NA KRUHOVÉM OBJEZDU, V DRUHÉM SMĚRU ULICÍ NAUSMANNOVA. PĚŠÍ PŘÍSTUP JE OD AUTOBUSOVÉ ZASTÁVKY Z VÝCHODNÍ STRANY, ZE SEVERNÍ STRANY BUĎ PO PŘÍMÉM SCHODIŠTI ANEBV PO CHODNÍKU, KTERÝ VEDE PODÉL ŠKOLY.

## HNŮTIVÝ KONCEPT BUDOVY

ZÁMĚREM BYLO VYTVOŘIT OBJEM, KTERÝ NĚRÍTKEM A PROPORCEMI ZAPADNE DO OKOLNÍ ZÁSTAVBY. OBJEKT JE TŘÍPODLAŽNÍ, ZASAZEN DO SVAŽITÉHO TERÉNU. HLAVNÍ VSTUPNÍ PROSTOR SE ROZDĚLUJE DO JEDNOTLIVÝCH ČTYŘ KŘÍDEL, KTERÉ Z POHLEDU PROVOZU NAPLŇUJÍ JEDNOTLIVÉ FUNKCE ŠKOLY. ZE DVOU KŘÍDEL ŠKOLY VYSTUPUJÍ JEDNOTLIVÉ HNŮTY UČEBEN, ČÍM JE DODÁN STAVBĚ RYTHMUS. JE KLADEN DŮRAZ NA ARCHITECTONICKÉ ZOBRAZENÍ CENTRÁLNÍ HNŮTY. TO JE DOCÍLENO POMOČÍ ŠIKMÉ STŘECHY, KTERÁ PLYNLE PŘECHÁZÍ DO 3.NP NAD PROSTOREM KNIHOVNY. VSTUP DO OBJEKTU JE ZE SEVERU DO 2.NP A JE KRYTÝ VYKONZOLOVANOU PŘEDSAZENOU HNŮTOUPROSTORU KNIHOVNY VE 3.NP.

## ARCHITECTONICKÝ VÝRAZ

ZÁKLADNÍ ŠKOLA JE NAVRŽENA JAKO PŘEHLEDNÁ, JASNĚ VYNESENÁ FORMA, KDE ŽÁCI TRÁVÍ PŘEVÁŽNŮ ČÁST DĚJSTVÍ. SPOLEČNÉ PROSTORY JSOU SCHVÁLNĚ VELKOROSÉ, ABY PODPOROVALI SDRUŽOVÁNÍ DĚTÍ. VÝRAZOVĚ JSOU ODLIŠENY JEDNOTLIVÉ HNŮTY TŘÍD A TĚLOCVIČNY - TO JSOU PROSTORY, KDE SE ŽÁCI ROZVÍJÍ ODUŠVNĚ ČI TĚLESNĚ. INTERIÉRY JSOU ŘEŠENY V ZÁKLADNÍCH BARVÁCH - STĚNY JSOU Z POHLEDOVÉHO BETONU, SVĚTLE ŠEDÉ JSOU STĚNKOVÉ PODLAHY. SCHODIŠTĚ JSOU ZVÝRAZŇENY ŽLUTOU BARVOU, SEDACÍ ČÁSTI DVOUSTUPNŮ TVOŘÍ VLOŽENÝ DŘEVĚNÝ HRANOL. NEUTRÁLNÍ PROSTORY JSOU DOPLNĚNY OKRÁDAČNÍMI SKŘÍNKAMI ŽÁKŮ, MODULOVÝM SEZENÍM A SEDACÍCH VAKŮ V PĚTI BARVÁCH, KTERÉ SE OPAKUJÍ I V EXTERIÉRU.

## PROVOZ

ZÁKLADNÍ ŠKOLA JE DEVÍTILETÁ, VŽDY S JEDNOU TŘÍDOU PRO ROČNÍK. TŘÍDY PRVNÍHO A DRUHÉHO STUPNĚ JSOU PROVOZNĚ ODDĚLENY. PRVNÍ STUPĚN SE NACHÁZÍ HNED ZA VSTUPEM V 2.NP A DRUHÝ STUPĚN V JIHOZÁPADNÍM KŘÍDLE VE DVOU PODLAŽÍCH. ŠATNY NA PŘEZUTÍ BOT JSOU HNED U VSTUPU. SKŘÍNKY PRO ODLIŽENÍ OĚVŮ A ŠKOLNÍCH POTŘEB JSOU NA CHODBĚ VEDE UČEBEN. JÍDELNA A ŠKOLNÍ DROŽDINA SE NACHÁZEJÍ V SEVEROZÁPADNÍ ČÁSTI. TĚLOCVIČNA SE NACHÁZÍ V JIHOVÝCHODNÍ ČÁSTI. VSTUP DO KNIHOVNY VE 3.NP VEDE SCHODIŠTĚM Z HLAVNÍ HALY.

JÍDELNA, TĚLOCVIČNA A KNIHOVNA JSOU NAVRŽENÉ TAK, ABY BYLY PŘÍSTUPNÉ I VEŘEJNOSTI BEZ NUTNOSTI PROCHÁZET CELÝM OBJEKTEM.

ZÁZENÍ PRO UČITELE, SBOROVNY A KABINETY, JSOU VŽDY V TĚSNÉ BLÍZKOSTI TŘÍD. ADMINISTRATIVNÍ PROSTORY VEDENÍ ŠKOLY JSOU PROPOJENY S CENTRÁLNÍ HALOU. TECHNICKÉ ZÁZENÍ A ZÁZENÍ KUCHYNĚ JSOU V 1.NP POD TERÉNEM.

ZÁSOBOVÁNÍ OBJEKTU JE Z ÚROVNĚ 1.NP Z VÝCHODNÍ ČÁSTI.

## KONSTRUKČNÍ ŘEŠENÍ

ZALOŽENÍ OBJEKTU BUDE NA ŽELEZOBETONOVÝCH PÁSECH POD NOSNÝMI STĚNAMI A ŽELEZOBETONOVÝCH PATKÁCH POD SLOUPY. PRO NAVRŽENÍ JEJÍCH ROZMĚRŮ JE POTŘEBA GEOLOGICKÝ PRŮZKUM A STATICKÝ VÝPOČET ZATÍŽENÍ.

SVISLÉ NOSNÉ KONSTRUKCE JSOU TVOŘENY ŽELEZOBETONOVÝMI STĚNAMI, V PROSTORECH JÍDELNY A ŠKOLNÍ DROŽDINY JSOU DOPLNĚNY 0

ŽELEZOBETONOVÉ SLOUPY. TLOUŠŤKA STĚN JE 200-300mm, ROZMĚR SLOUPŮ JE 250x250mm. V MÍSTECH VELKÝCH ROZPORŮ V KŘÍDLECH BUDOVY JSOU NAVRŽENÉ ŽELEZOBETONOVÉ PRŮVLAKY, KTERÉ BUDOU SKRYTÉ POD SOK PODLEPEN. CENTRÁLNÍ PROSTOR JE ZAHŘÍŠTEN JAKO BEZPŮVLAKOVÝ. Z DŮVODU VELKÝCH ROZPORŮ, MAX. 10,4m, BUDE NA STROPNÍ DESKY POUŽITÝ SYSTÉM COBAX, KTERÝ VYUŽÍVÁ TECHNOLOGIE VYHŘÍOVÁNÍ ŽELEZOBETONOVÉ DESKY POMOČÍ DUTÝCH KOULÍ. PŘÍ MAXIMÁLNÍM ROZPOMU BY MĚLA BÝT ORIENTAČNÍ TLOUŠŤKA TAKTO ODLIŠENĚ DESKY 450mm. KONZOLA NAD VSTUPEM VE 3.NP BUDE NESENA OCELOVÝMI NOSNÍKY JAKO RÁHOVÁ KONSTRUKCE. DÉLKA KONZOLE JE 5,4m. JÍDELNA, DROŽDINA A TĚLOCVIČNA MAJÍ PŘÍZNAVÝ PRŮVLAKOVÝ NOSNÝ SYSTÉM.

## VERTIKÁLNÍ KOMUNIKACE

Z CENTRÁLNÍ HALY VEDOU DVE HLAVNÍ SCHODIŠTĚ DO 1.NP A 3.NP, KTERÉ JSOU ČÁSTĚNĚ ŘEŠENY JAKO DVOUSTUPNĚVÉ PRO MOŽNOST SEZENÍ ŽÁŮ. VŠECHNY TŘI PODLAŽÍ JSOU PROPOJENY VÝTANEM VEDENÝM STŘEDEM OBJEKTU. PROPOJENÍ PODLAŽÍ V ČÁSTI PRO 11. STUPĚN JE ŘEŠENO SAMOSTATNÝM SCHODIŠTĚM A VÝTANEM. KUCHYŇ V 1.NP A JÍDELNA V 2.NP JSOU SPOJENY PROVOZNÍM SCHODIŠTĚM S VÝTANEM.

## OBVODOVÝ PLÁŠŤ A STÍNÍCÍ PRVKY

OBVODOVÝ PLÁŠŤ JE ZATEPLENÝ A OHNĚTUÝ STRUKTURÁLNÍ BÍLOU OHŤKOU. NA OBJEMY TŘÍD A TĚLOCVIČNU JE POUŽITÝ SYSTÉM PROVĚTRÁVANÉHO FASÁDNÍHO SYSTÉMU S HLINÍKOVÝMI DESKAMI REYNOROND NA SVISLÉM NOSNÉM SYSTÉMU. DESKY JSOU V PĚTI RŮZNÝCH BARVÁCH - RŮŽOVÁ, ČERVENÁ, ZELENÁ, ŽLUTÁ A MODRÁ.

VE STĚNÁCH BARVÁCH JSOU I HLINÍKOVÉ LANELY, SLOUŽÍCÍ JAKO STÍNÍCÍ PRVKY. Z JIŽNÍ STRANY JSOU LANELY OPATŘENY POUHOVÝM ČIDLEM, KTERÉ REAGUJE NA POLOHU SLUNCE NA OBLOZE. OSTATNÍ LANELY JSOU PEVNĚ. TŘÍDY JSOU STÍNĚNÝ EXTERIÉROVÝMI ŽALUZIEMI SE SKRYTÝM BOXEM NAD OKNY.

VE STĚŠĚ JSOU SVĚTLÍKY KRUHOVÉHO TVARU, KTERÉ JSOU Z VNITŘNÍ STRANY PROBAREVNĚNÝ STEJNÝMI PĚTI BARVAMI JAKO LANELY.

## TZB A PROTIPOŽÁRNÍ OCHRANA

V RÁMCI STUDIE NEBYLY ŘEŠENY ROZVODY DO DETAILU. BYLY VŠAK VYTVOŘENY PODMÍNKY PRO NÁSLEDNĚ MOŽNÉ ŘEŠENÍ. VEŠKERÉ TECHNICKÉ VYBAVENÍ JE OHNĚŠENO V 1.NP. HORIZONTÁLNÍ VEDENÍ ROZVODŮ JE MOŽNÉ V PODLEHU.

Z POŽÁRNÍHO HLEDISKA JE ZDE NAVRŽENO NĚKOLIK ŮNIKOVÝCH CEST. CHRÁNĚNÁ ŮNIKOVÁ CESTA JE V CENTRÁLNÍ HALĚ, KTEROU V PŘÍPADĚ POŽÁRU UZAVĚ AUTOMATICKÁ KOUŘOVÁ ZÁSTĚNA VE STROPĚ. NECHRÁNĚNÁ ŮNIKOVÁ CESTA VEDE Z 2.NP V ČÁSTI PRO 11. STUPĚN SCHODIŠTĚM SMĚREM NA VOLNÉ PROSTRANSTVÍ. TENTO PROSTOR 2.NP PRO 11. STUPĚN BUDOU POUŽITÝ SPRINKLERY. ŮNIKOVÉ VÝCHODY SE NACHÁZEJÍ V JEDNOTLIVÝCH TŘÍDÁCH, KTERÉ JSOU V ŮROVNÍ TERÉNU A DALŠÍ JSOU V CENTRÁLNÍ ČÁSTI A U VSTUPU DO TĚLOCVIČNY. V CELÉM OBJEKTU BUDOU POŽÁRNĚ HLÁŠIČE. PROSKLENÉ DVEŘE MEZI JEDNOTLIVÝMI PROVOZNÍMI CELKY JSOU PROTIPOŽÁRNÍ A ROZDĚLUJÍ OBJEKT NA JEDNOTLIVÉ POŽÁRNÍ ŮSEKY.

## VENKOVNÍ PROSTORY

VENKOVNÍ PLOCHY JSOU URČENY PRO SPORTOVNÍ A ŠKOLNÍ AKTIVITY, PRO POBYT O PŘESTÁVKÁCH A V DOBĚ NÁVŠTĚVY ŠKOLNÍ DROŽDINY. NACHÁZÍ SE ZDE BĚŽECÝ OVAL O CELKOVÉ DÉLCE 200m VĚTŠNĚ PLOCHY PRO KOPANOU. DŘEVĚNĚ TERASY JSOU PŘÍSTUPNÉ PŘÍMO Z UČEBEN, A MŮŽOU BÝT VYUŽÍVANY V PŘÍZNIVÝM POČASÍ NA VÝUKU. DÁLE ZDE JSOU ZVEVNĚNĚ HLATOVÉ PLOCHY S DĚTSKÝM HRÁŠTĚM, ALŽÁN S NAVAZUJÍCÍM SEZENÍM NA DŘEVĚNÝCH HRANOLETEM VE SVANU A PĚSTITELSKÉ PLOCHY. POZEMEK ŠKOLY JE ODDĚLEN OD SILNICE ALĚJÍ STROMŮ.

BILANCE	
PLOCHA POZEMKU	12 422 m <sup>2</sup>
ZASTAVĚNÁ PLOCHA	3 381 m <sup>2</sup>
KOEFICIENT ZASTAVĚNÉ PLOCHY	0,27
HRUBÁ PODLAŽNÍ PLOCHA	5 032 m <sup>2</sup>
ČISTÁ UŽITNÁ PLOCHA	4 226 m <sup>2</sup>
ZPEVNĚNÉ PLOCHY POZEMKU	1 343 m <sup>2</sup>
POČET PARKOVACÍCH STÁNÍ	35
KAPACITA JÍDELNY	202 míst
ROZMĚRY TĚLOCVIČNY	25x16 m
ROZMĚRY BĚŽECÉHO OVALU	60x40 m
KAPACITA TŘÍD	297 žáků





PŘEDPOKLÁDANÁ SPÁDOVÁ OBLAST

TYPŠOVKA ČTYŘÍ

NA LYSINÁCH

I.G. MASARYKA

TYLOVA ČTYŘI

DOCHÁZKOVÁ VZDÁLENOST  
800 m

VÝHLED NA PŘÍRODNÍ  
PARK MODRANSKÁ ROKLE

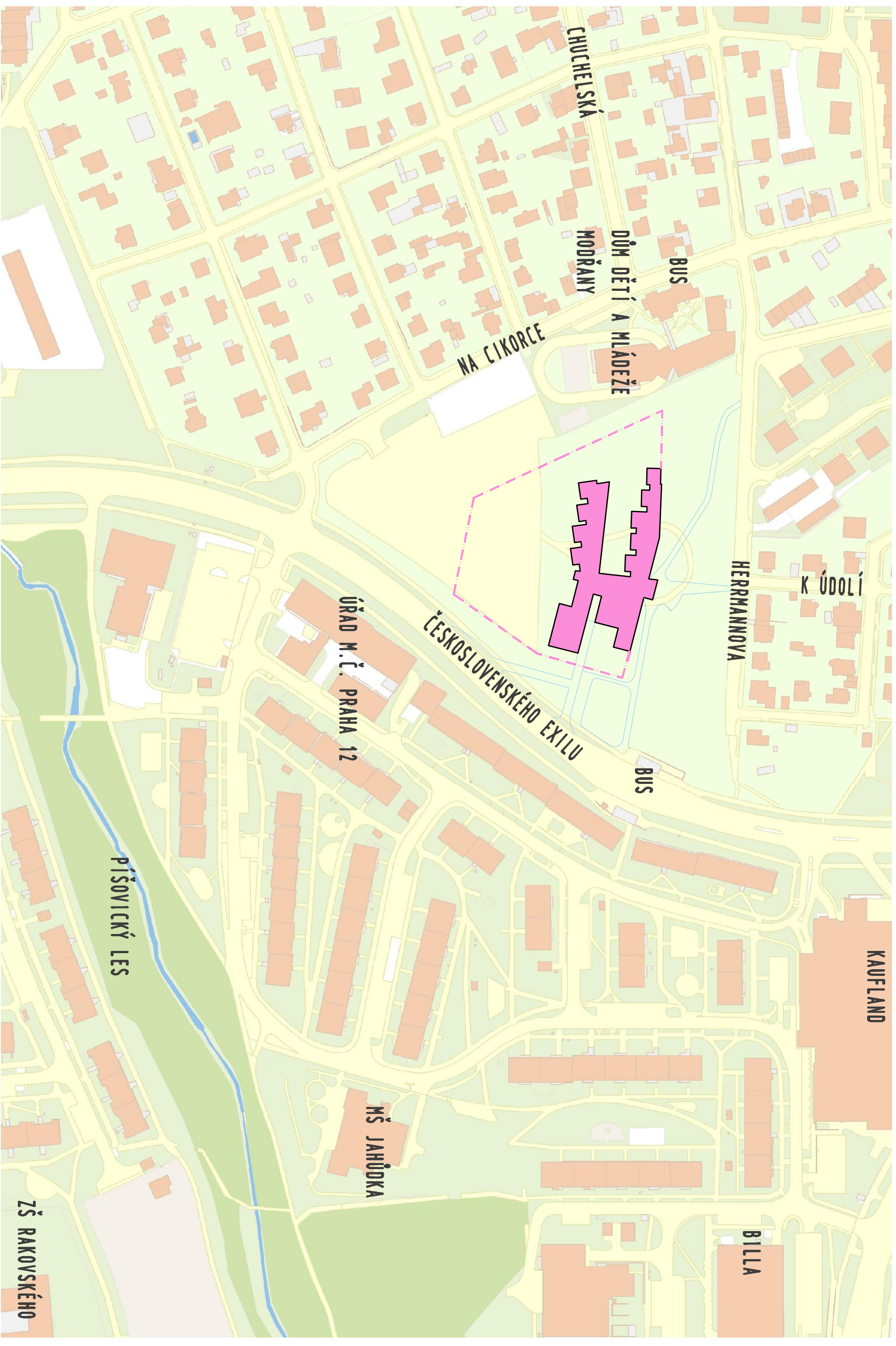
V PÍŠOVICÍCH

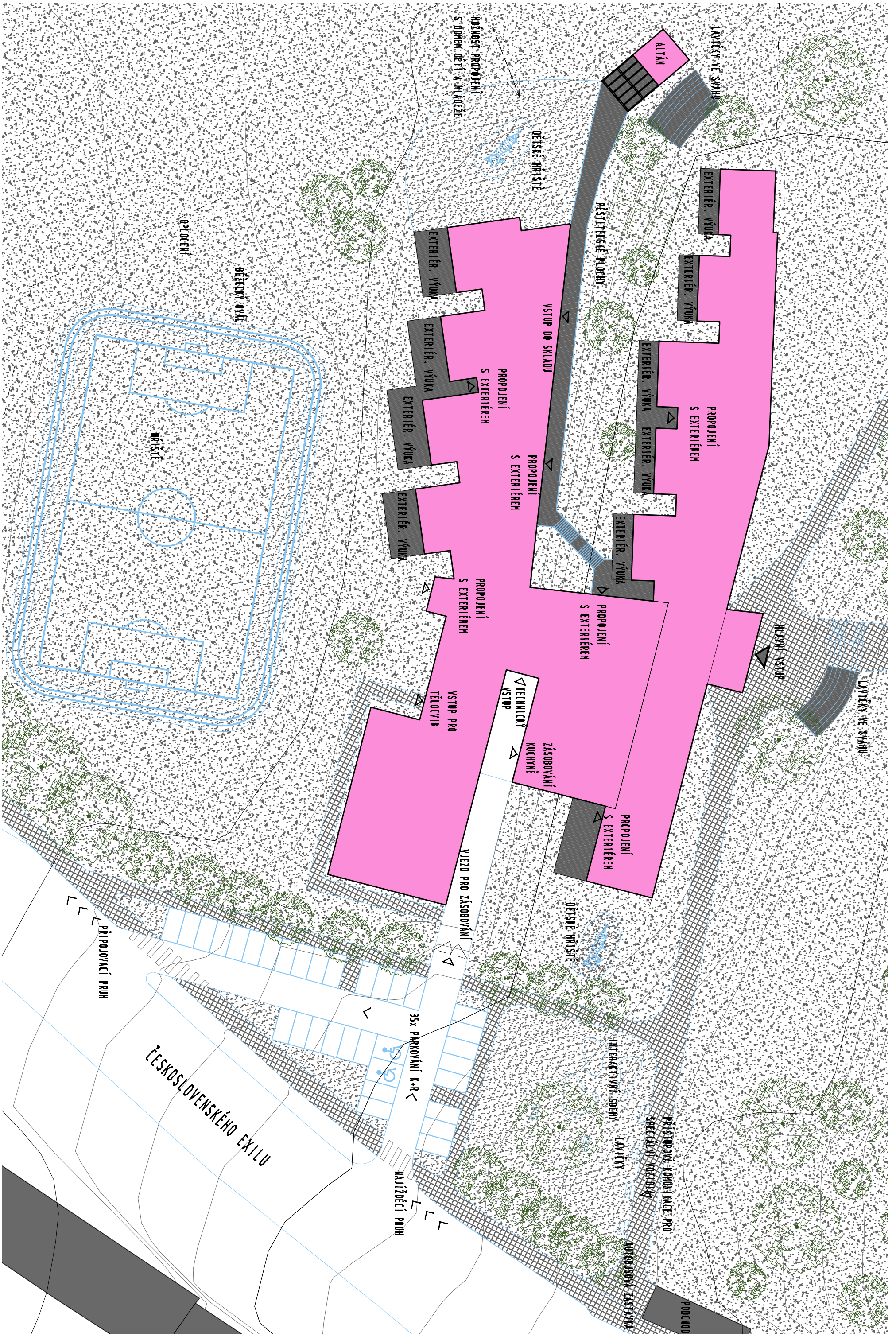
ZŠ PROF. ŠVEJCARA

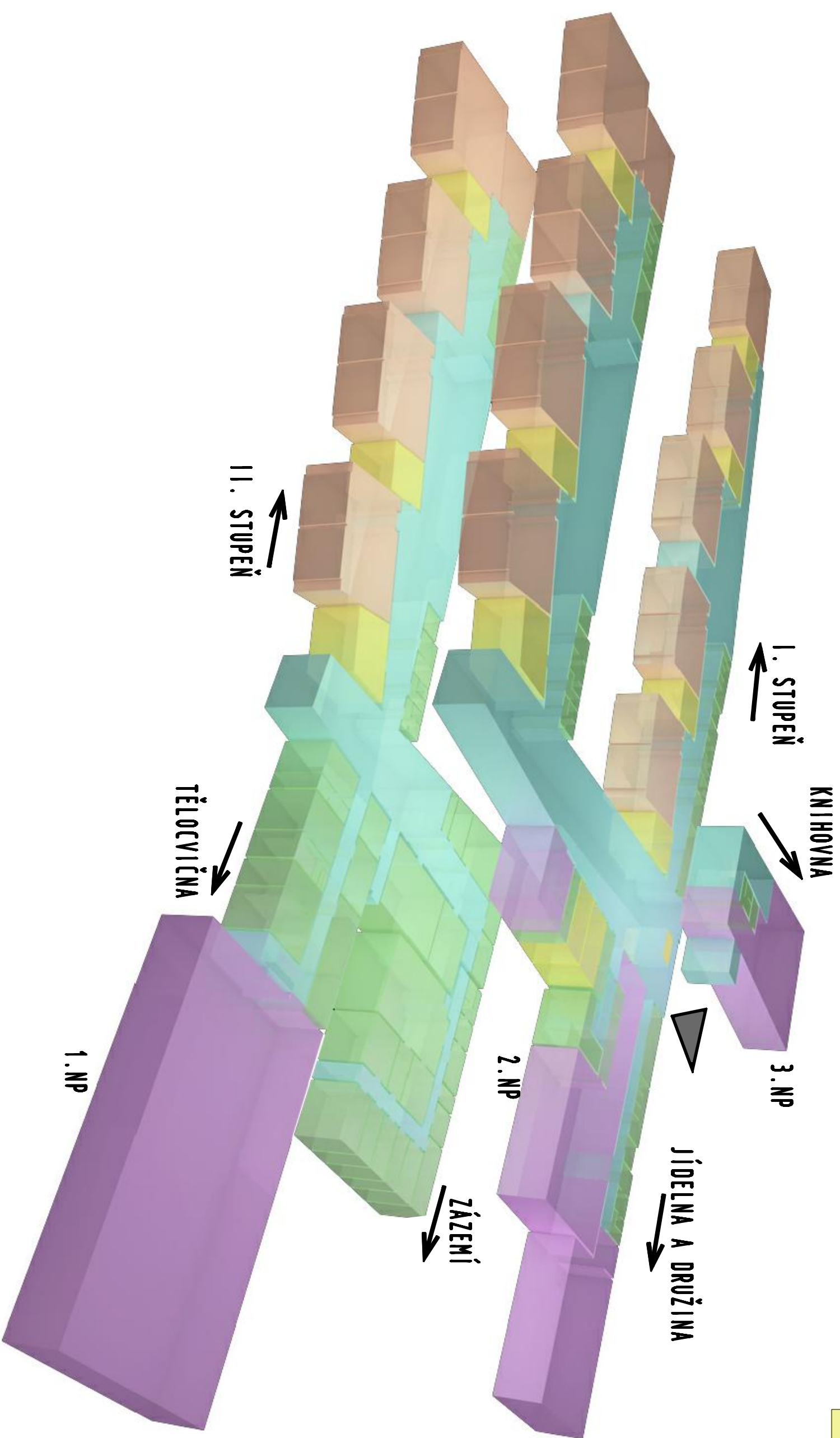
ZŠ RAKOVSKÉHO

ZŠ ANGEL



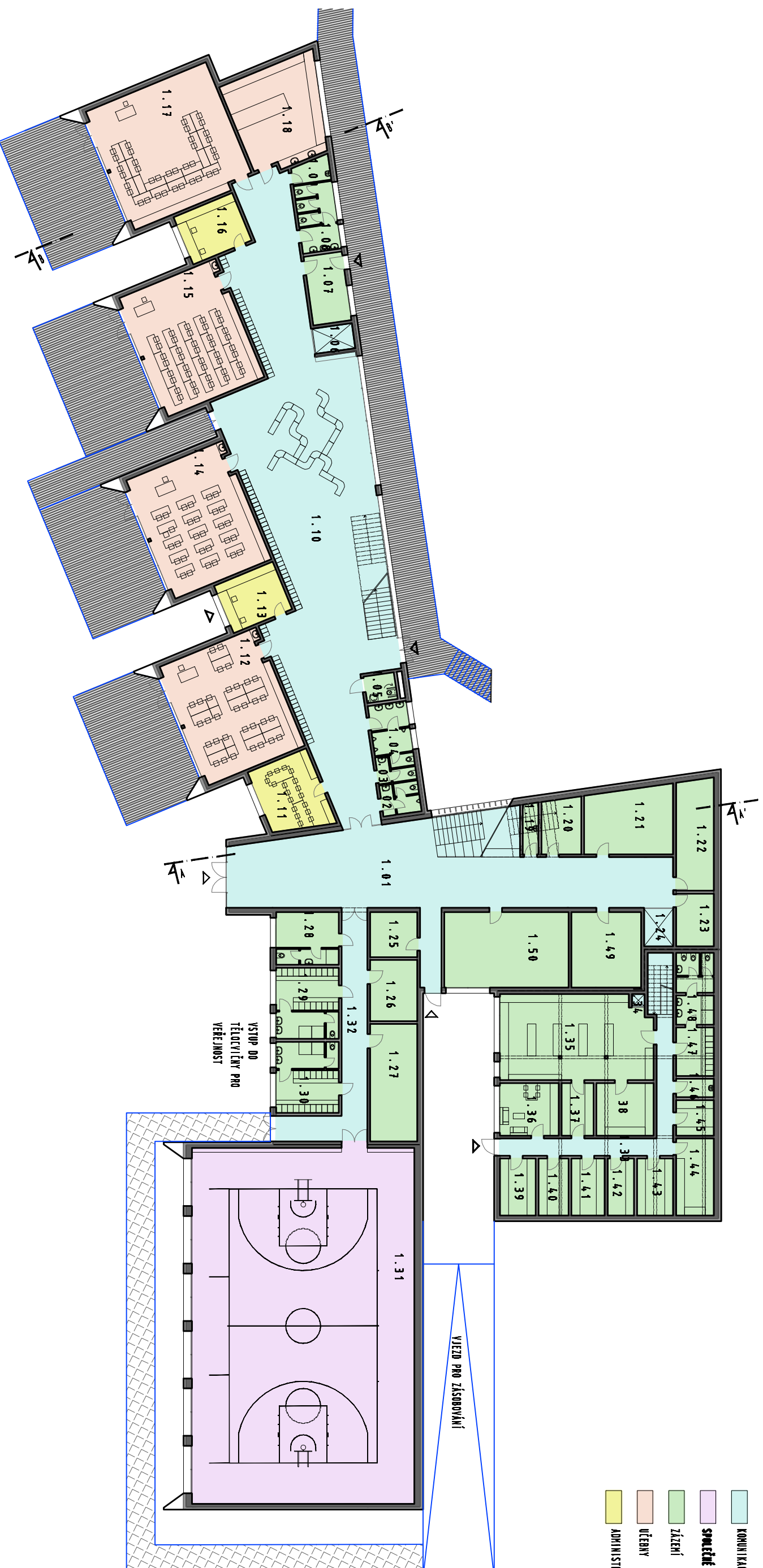






- KOMUNIKACE
- SPOLÉČNÉ PROSTORY
- ZÁZEMÍ
- ÚČEBNY
- ADMINISTRATIVA

- KOMUNIKACE
- SPOLÉČNÉ PROSTORY
- ZÁZEMÍ
- ÚČEBNY
- ADMINISTRATIVA



Číslo místnosti	m <sup>2</sup>	1.26	SKLAD TĚLOCVIČNÉHO MĀROU	16
1.01 MĀLA	137	1.27	MĀROVNA	27
1.02 WC UČITELŮ	6	1.28	ŠĀTNA UČITELŮ	16
1.03 WC UČITELŮ ŽENY	6	1.29	ŠĀTNA OLIVY	22
1.04 WC UVALIŮ	11	1.30	ŠĀTNA KLUCŮ	22
1.05 WC KLUCŮ	6	1.31	TĚLOCVIČNA	391
1.06 VÝTAN	5	1.32	CHODBA	38
1.07 SKLAD	13	1.33	CHODBA	27
1.08 WC OLIVY	12	1.34	VÝTAN	1
1.09 MĀLID	6	1.35	VĀRNA	63
1.10 CHODBA 11. STUPĚŇ	276	1.36	DEJNĀ MĀSTNOST ZĀNEŠTĀNČI	15
1.11 SĀROVNA 11. STUPĚŇ	23	1.37	INOVĚ PŘIŠKAVY	0
1.12 KNEHOVĀ TRIDĀ 1. STUPĚŇ	67	1.38	URVĀNĀMĀ KUČKYSEKED MĀROU	15
1.13 KĀRNET UČITELŮ	16	1.39	PŘIŠKAVY	10
1.14 KNEHOVĀ TRIDĀ 1. STUPĚŇ	67	1.40	SKLAD PŘERÁVĀNĀTČNĀ MĀROU	0
1.15 ODPOVĀ MĀROU PC	67	1.41	URVĀNĀMĀ PŘEPRAV. MĀROU	9
1.16 KĀRNET UČITELŮ	16	1.42	SKLADY OSTATNĀ A ODPAJ	7
1.17 ODPOVĀ MĀROU VYT. VÝKONVĀ	62	1.43	SKLADY OSTATNĀ A ODPAJ	10
1.18 VÝCĀK KUCHYNĚ	63	1.44	SKLADY POTRAVIN	16
1.19 MĀLID	6	1.45	SKLADY POTRAVIN	7
1.20 KĀRNETV	11	1.46	MĀLID	3
1.21 ŠĀTNY ODPAJ A KĀLIDU	20	1.47	ŠĀTNA ZĀNEŠTĀNČI	9
1.22 SKLAD MĀROU A POKRĚC	21	1.48	URVĀNĀMĀ ZĀNEŠTĀNČI	19
1.23 SKLAD HĀVITVĀ	10	1.49	TECHNICKĚ PROSTORY	26
1.24 VÝTAN	6	1.40	OLIVĀ SPOULĀKĀ	46
1.25 SKLAD ODPOVĀTČNĀ ODPAJ	10		CELKEM	1766

- KOMUNIKACE
- SPLEČNÉ PROSTORY
- ZÁZENÍ
- ÚTERNY
- ADMINISTRATIVA



2.01	ZÁŘIČI	20
2.02	RECEPCE	4
2.03	SAITRY 11. STUPĚŇ	256
2.04	WC OLIVY	17
2.05	WC INVALIDŮ	12
2.06	WC KLUCI	11
2.07	OKLID	3
2.08	KABINET ÚČTEČŮ	6
2.09	SKLAD DROŽDIA	112
2.10	SKLAD	30
2.11	JITŘINA	172

2.12	VÝDEJNA	15
2.13	STROJ.ŠTĚ	12
2.14	UPLYVAJNÁ STUPELNĚHO MĚKČIČÍ	12
2.15	VÝTAN	12
2.16	WC VĚRCHÍ SKOLY	6
2.17	RENTEL	10
2.18	WC INVALIDŮ	10
2.19	SALDO DIFETU	15
2.20	DIFET	8
2.21	STŘEŠNÍ TERASA	25
2.22	SAITRY 1. STUPĚŇ	97
2.23	SKLAD	10
2.24	WC ÚČTEČŮ NOVÍ	8
2.25	WC ÚČTEČŮ ŽENY	5

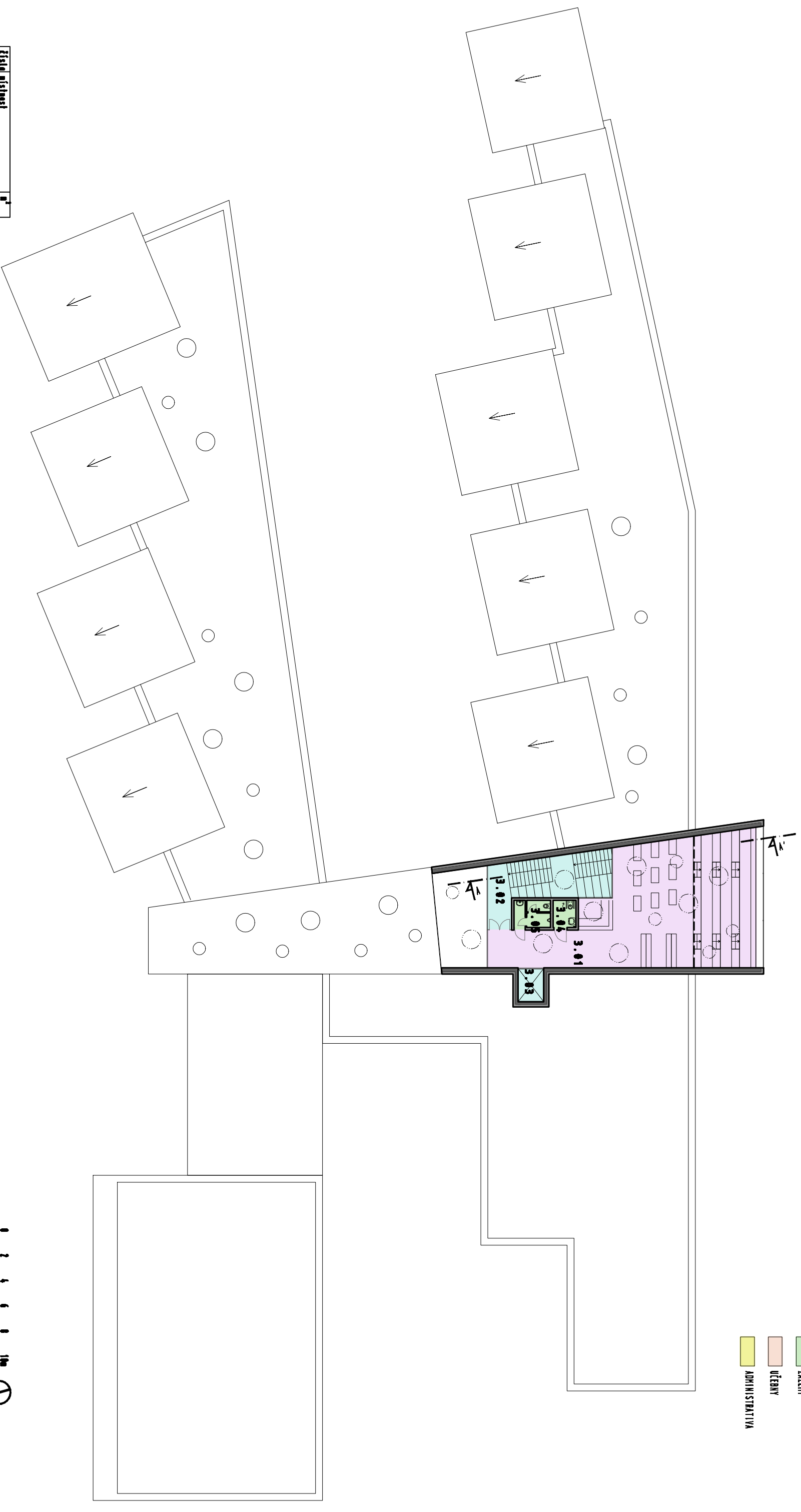
2.25	WC ÚČTEČŮ ŽENY	4
2.26	WC KLUCI	11
2.27	WC INVALIDŮ	12
2.28	WC OLIVY	4
2.29	OKLID	3
2.30	SKLAD 1. STUPĚŇ	279
2.31	SAROVNA 1. STUPĚŇ	16
2.32	ZÁSTUPČE REJTELE	16
2.33	KABINET ÚČTEČŮ	67
2.34	KABINET ÚČTEČŮ	16
2.35	KREMOVÁ TĚLA 1. STUPĚŇ	67
2.36	KREMOVÁ TĚLA 1. STUPĚŇ	67
2.37	KREMOVÁ TĚLA 1. STUPĚŇ	16
2.38	KREMOVÁ TĚLA 1. STUPĚŇ	67

2.39	KABINET ÚČTEČŮ	16
2.40	KREMOVÁ TĚLA 1. STUPĚŇ	66
2.41	WC ÚČTEČŮ NOVÍ	6
2.42	WC ÚČTEČŮ ŽENY	4
2.43	WC OLIVY	11
2.44	WC INVALIDŮ	4
2.45	WC KLUCI	5
2.46	VÝTAN	13
2.47	KAJOVÁ KUCHYNKA	12
2.48	OKLID	4
2.49	KREMOVÁ TĚLA 1. STUPĚŇ	299
2.50	SKLAD 11. STUPĚŇ	67
2.51	KREMOVÁ TĚLA 1. STUPĚŇ	23
2.52	KREMOVÁ TĚLA 1. STUPĚŇ	66

2.51	KABINET ÚČTEČŮ	16
2.52	KREMOVÁ TĚLA 1. STUPĚŇ	67
2.53	ODDĚLNÁ OČEKÁ JAZTKO	32
2.54	ODDĚLNÁ OČEKÁ JAZTKO	32
2.55	ODDĚLNÁ OČEKÁ JAZTKO	16
2.56	ODDĚLNÁ OČEKÁ BLOK/ŽLHĚN. 02	43
2.57	LABORATOR	43
2.58	STŘEŠNÍ TERASA	66
2.59	CELKEM	2636



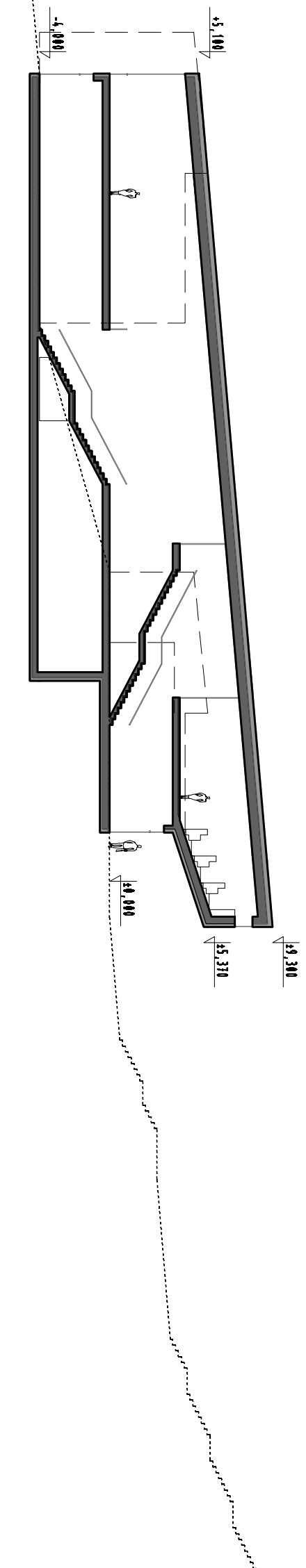
- KOMUNIKACE
- SPOLÉČNÉ PROSTORY
- ZÁZEMÍ
- ÚČEBNY
- ADMINISTRATIVA



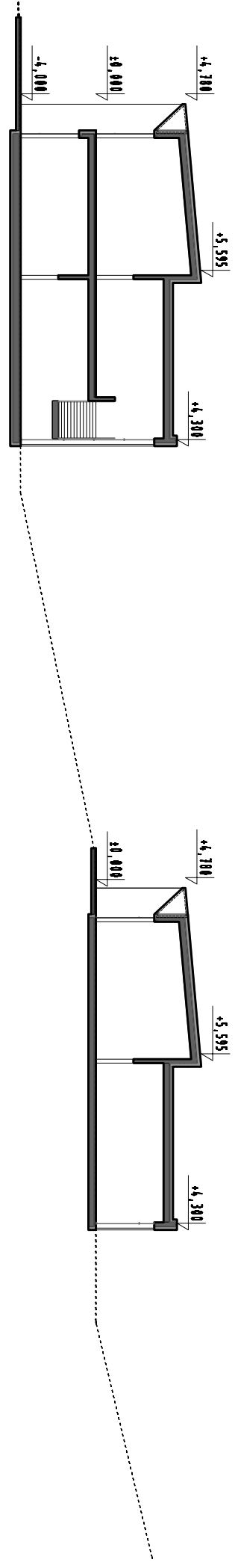
Číslo místnosti	m <sup>2</sup>
3.01 KUCHYNA	134
3.02 SCHŮMISŤE	33
3.03 VÝTAH	6
3.04 WC JINVALDO	5
3.05 WC KLUKY	6
<b>CELKEM</b>	<b>283</b>



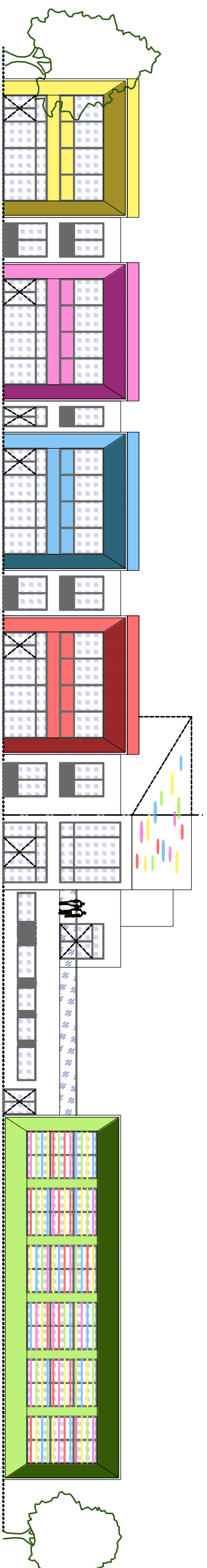
ŘEZ AA' M1:300



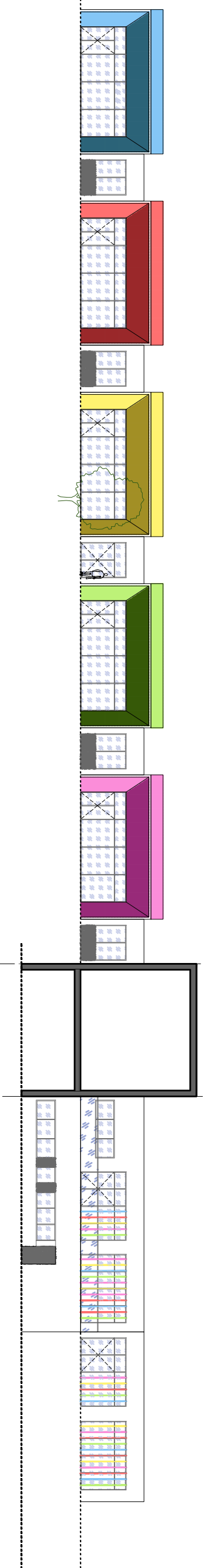
ŘEZ BB' M1:300



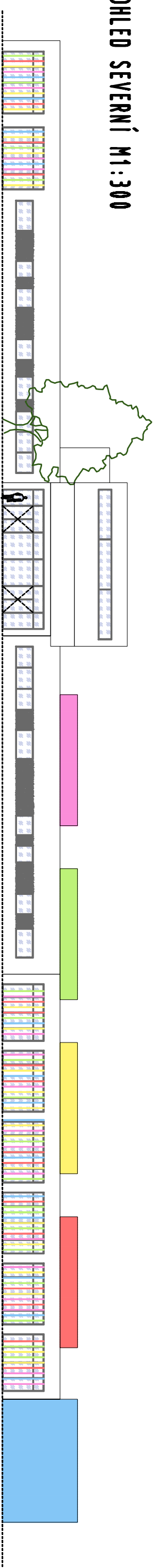
POHLED JIŽNÍ M1:300



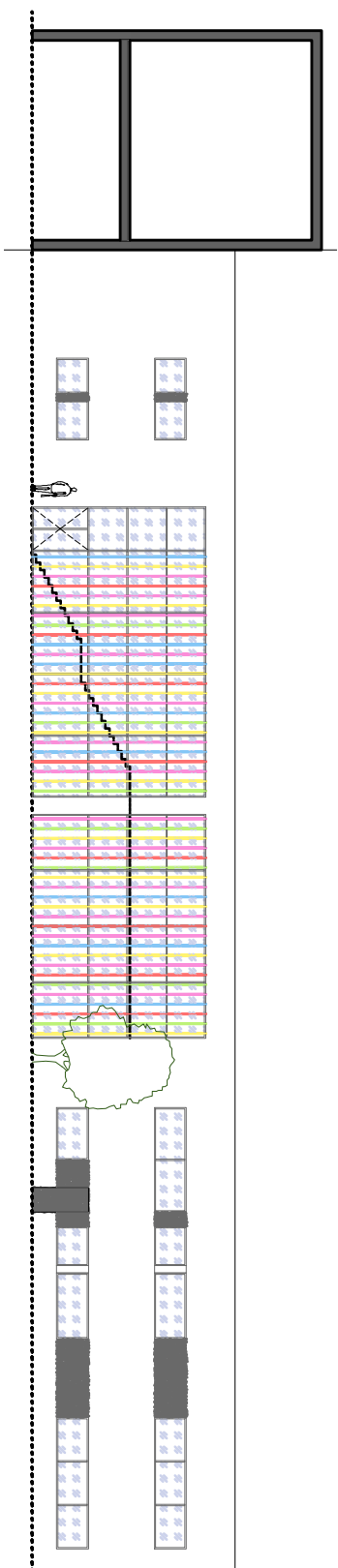
POHLED JIŽNÍ M1:300



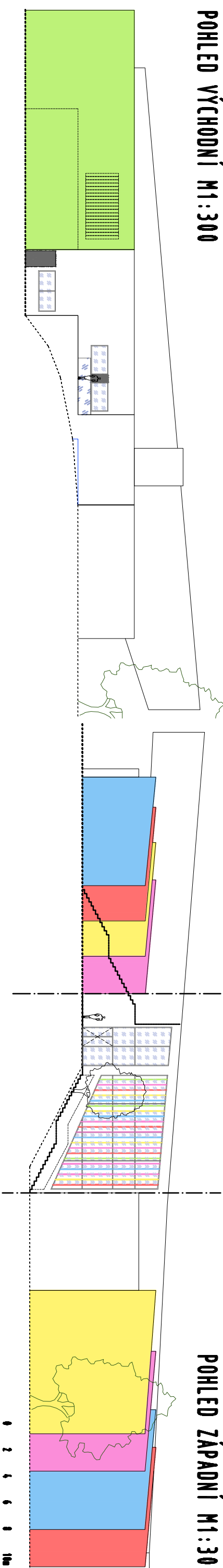
POHLED SEVERNÍ M1:300



POHLED SEVERNÍ M1:300



POHLED VÝCHODNÍ M1:300

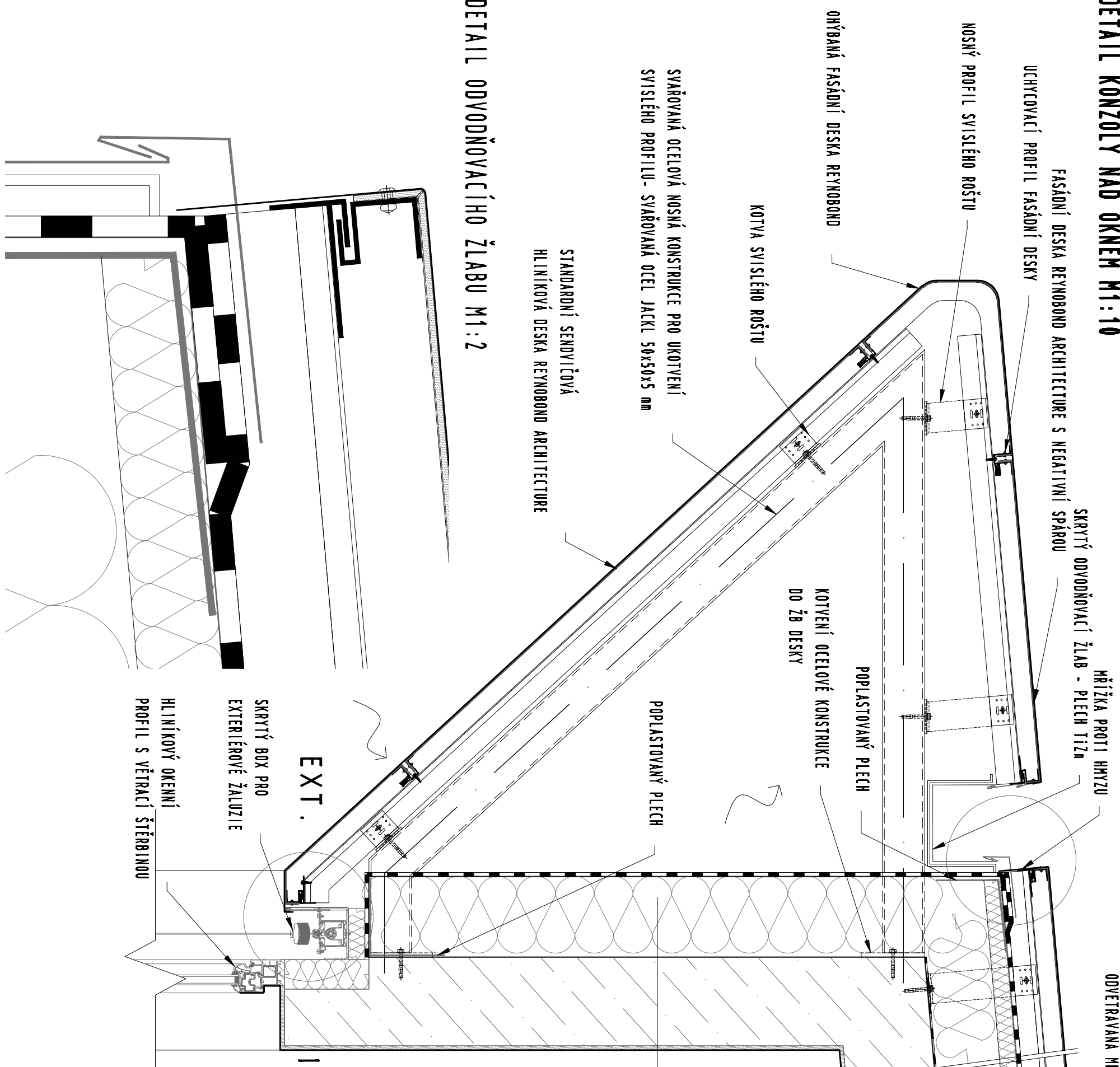


POHLED ZÁPADNÍ M1:300

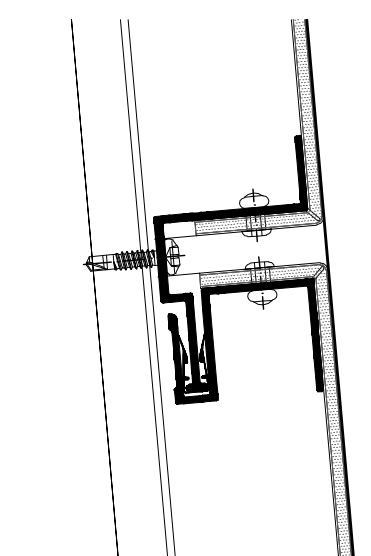




# DETAIL KONZOLY NAD OKNEM M1:10



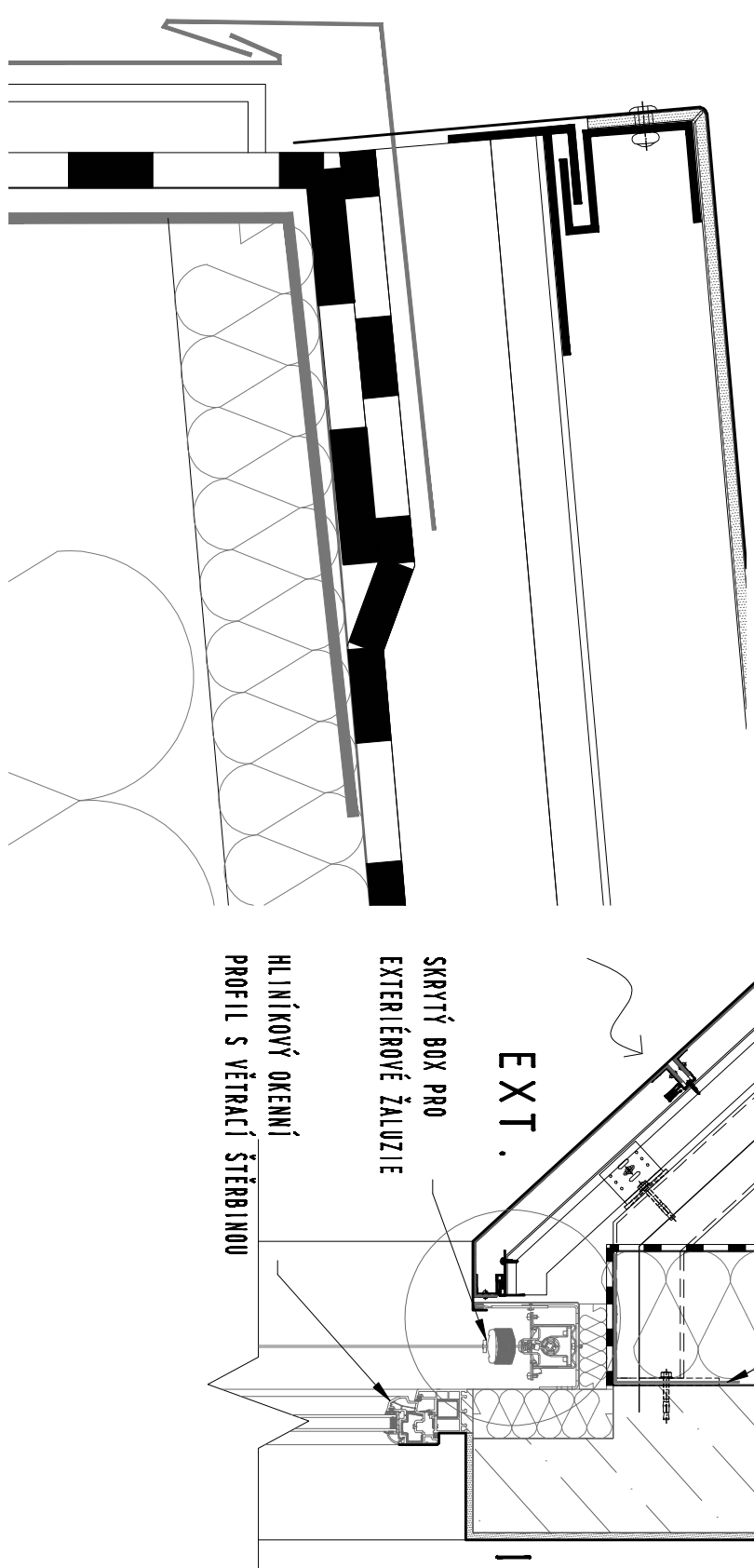
# DETAIL UCHYCENÍ FASÁDNÍ DESKY M1:2



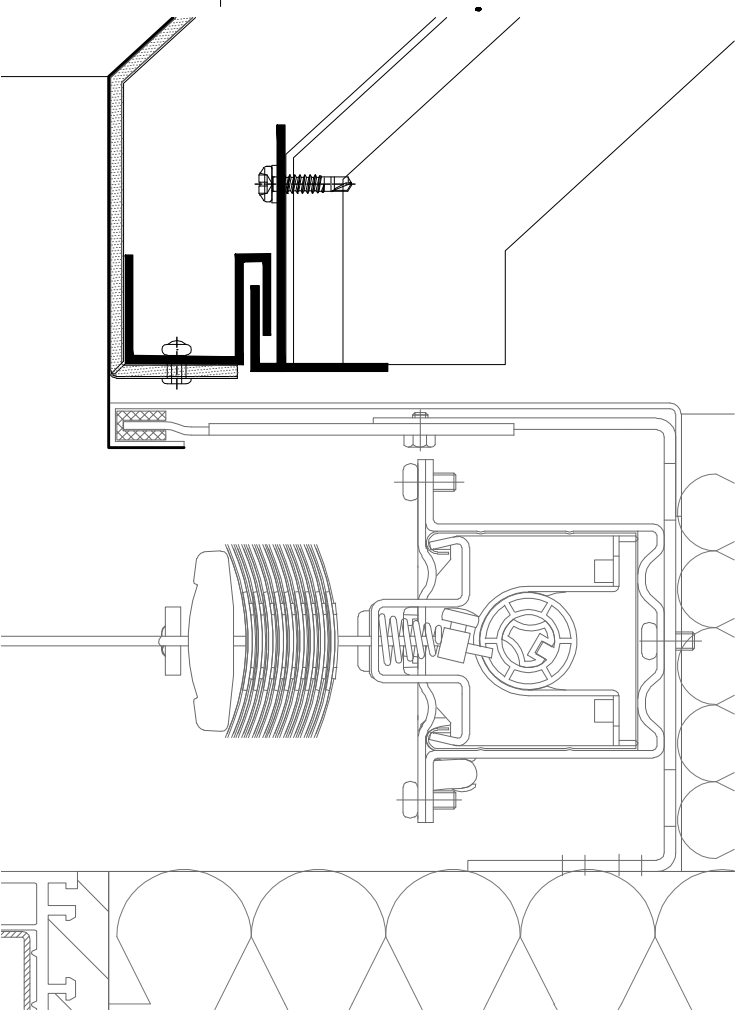
- SENDVIČOVÁ HLINÍKOVÁ FASÁDNÍ DESKA REYNOBOND M1 S NEGATIVNÍ SPÁROU A PROVĚTRÁVANÍMI SPÁRAMI
- NOSNÝ SVÍSLÝ HLINÍKOVÝ SYSTÉMOVÝ PROFIL REYNOBOND
- IZOLACE PROTI VODĚ FATRAFOL
- IZOLAČNÍ PUR PANEL TL. 40 mm
- TEPELNÁ IZOLACE MINERÁLNÍ VLNĚ S KOLMÝMI VLÁKNY TL. 160 mm PAROZÁBRANA
- ŽELEZOBETONOVÁ STĚNA TL. 200 mm
- VNITŘNÍ OMÍTKA TL. 10 mm

- TEPELNÁ IZOLACE MINERÁLNÍ VLNĚ S KOLMÝMI VLÁKNY TL. 200 mm
- ŽELEZOBETONOVÁ STĚNA TL. 200 mm
- VNITŘNÍ OMÍTKA TL. 10 mm

# DETAIL ODVODŇOVACÍHO ŽLABU M1:2



# DETAIL UKONČENÍ FASÁDNÍ DESKY U BOXU ŽALUZIE M1:2







VIZUALIZACE INTERIÉRU - VSTUPNÍ HALA





## ZDROJE

### LITERATURA

- STÝBLLO, Zbyšek. *Nauka o stavbách : školské stavby*, ČVUT, 2010  
MEZERA, Petr. *Stavby pro výchovu a vzdělávání*, ČVUT, 1998

### E-ZDROJE

- <http://www.archiweb.cz>  
<http://www.earch.cz>  
<http://www.adgnews.com>  
<http://praha4.cz/>  
<http://www.glasgowarchitecture.co.uk>  
<http://www.heidelbergcement.com>  
<http://www.cka.cc/>  
<http://cz.prefa.com>  
<http://www.cka.cc/>  
<http://www.designmagazin.cz>  
<http://www.alcoa.com>  
<http://vgrp.urm.cz/georeport/>  
<http://vgrp.urm.cz>  
<http://geoport.al.gov.cz>  
<https://www.google.cz/maps>  
<http://mapy.cz/>  
<http://www.stoebich.cz>