

Kolbenova tovární čtvrť

Bc. Martin Špičák_Diplomní projekt _Ateliér Jana Jehlíka_2014

České vysoké učení technické v Praze, Fakulta architektury

ZADÁNÍ diplomové práce

Mgr. program navazující

jméno a příjmení: **Martin Špičák**

datum narození: 28.2.1989

akademický rok / semestr: **2013 - 2014, letní semestr**

ústav: **15119 ústav urbanismu**

vedoucí diplomové práce: **doc. Ing. arch. Jan Jehlík**

téma diplomové práce: **Rehabilitace průmyslových areálů v ulici Kolbenova**

zadání diplomové práce:

Motto: Jak může architektura / urbanismus napomoci oživení kulturního odkazu Emila Kolbena/ČKD, aniž by šlo pouze o pomník, monument, nebo mauzoleum?

1/ Jedná se o urbanistickou studii v měřítku lokality s přesahem do měřítka čtvrti. Tématem diplomní práce je způsob rehabilitace opuštěných průmyslových areálů a brownfieldů navazujících na ulici Kolbenova ve Vysočanech, které souvisejí s odkazem největšího strojírenského podniku v Československu: ČKD. Cílem projektu je nalézt vhodné využití pro dosluhující industriální objekty, revidovat jejich urbánní pozici a prověřit možnost doplnění formy o nové hmoty. Přitom je důležité využít původní vazbu této oblasti na centrum Prahy, kterou představuje historická staroboleslavská radiála, pro kultivaci širšího území. Úkolem je pojmenovat vztah lokality k celému městu i historickému centru Prahy, ale také její význam a vliv v rámci okolí. V rámci tohoto záměru je také třeba se vypořádat s řadou stávajících investičních záměrů v území, které nejsou ve vzájemném souladu a v konečném důsledku fragmentují a degradují původně charakterově kompaktní lokalitu. Tyto slabiny a způsoby jejich nápravy budou jasně pojmenovány a zdokumentovány. Cílem projektu má být návrh živého městského prostředí, které bude atraktivní nejen pro jeho obyvatele, ale i pro návštěvníky či místní podnikatele a zaměstnance.

2/ Projekt si bere za úkol navrhnout funkčně diverzifikované a bohaté městské prostředí, které bude hierarchizováno a případně podpořeno (významnými) objekty veřejného vybavení. (fakulta vysoké školy, mediátka, archiv, nebo technologický park)

3/ Výsledkem projektu bude návrh revitalizace průmyslových areálů v ulici Kolbenova prostřednictvím prostorové i funkční regulace a studie vybraných konkrétních objektů. Jak regulace, tak pilotní návrhy objektů vytvoří silný rámec cílového charakteru regenerovaného území. Součástí projektu bude také strategická rozvaha nad schopností významných a silných míst nebo lokalit kultivovat širší území. Navržená prostorová struktura a způsob využití objektů budou odrážet historický kontext, podporovat kvalitní urbánní prostor (měřítko, proporce, vazby) a posilovat obytné prostředí.

Práce bude zpracovaná v těchto měřítcích:

- a) Širší vztahy 1:10000 (vazba na město a na okolí)
- b) Řešené území 1:1500 (prostorová struktura a způsob využití)
- c) Vybrané objekty 1: 500 (objekty v roli iniciačních zásahů)
- d) Schémata, diagramy vztahy v rámci Prahy, provoz, využití, koncepce přístupů
- e) Vizualizace klíčová místa, prostory a objekty charakterizující návrh

Práce bude strukturovaná v těchto rovinách:

- a) Širší vztahy, kontext, vazby

- b) Celkové urbanistické řešení
- c) Architektonické řešení dílčích (vzorových) částí

Práce bude mít tyto přílohy:

- a) Portfolio s průvodní zprávou (základní údaje, popis analýzy, konceptu a návrhu), všemi relevantními výkresy v příslušném zmenšení, fotodokumentaci a případně ukázkou referenčních projektů
- b) Výkresy dle požadavků FA ČVUT (2xA0 nebo 4xA1)
- 3/ Součástí práce bude fyzický model v měřítku odpovídajícím hlavnímu výkresu

Poznámka: měřítko výstupů mohou být po konzultaci výjimečně upravena, změna bude odůvodněna v závěrečné zprávě a bude potvrzena vedoucím práce

Datum a podpis studenta

[Handwritten signature] 3.3.2014
[Handwritten signature] 3.3.2014
[Handwritten signature]

Datum a podpis vedoucího DP

Datum a podpis děkana FA ČVUT

registrováno studijním oddělením dne

ČESKÉ VYSOKÉ UČENÍ TECHNICKÉ V PRAZE FAKULTA ARCHITEKTURY	
AUTOR, DIPLOMANT: Bc. Martin Špičák AR 2012/2013, LS NÁZEV DIPLOMOVÉ PRÁCE: (ČJ) Kolbenova tovární čtvrť (AJ) Kolben's factory quarter JAZYK PRÁCE: čeština	
Vedoucí práce:	doc. Ing. arch. Jan Jehlík Ústav: 15119 Ústav urbanismu
Oponent práce:	Mga. Jakub Filip Novák
Klíčová slova (česká):	industriální dědictví, Vysočanská kotlina, škola umění řemesel a podnikání
Anotace (česká):	Koncepční studie transformace bývalých průmyslových areálů na jedičný významový celek v rámci města. Kolbenova tovární čtvrť je kompoziční a funkčně vyváženou lokalitou, reflektující soudobé poznatky v odvětví výroby a inovací. Důraz je kladen na syntézu průmyslu a podnikání, vzdělávání a výzkumu, jejich integraci do městského prostředí, městského života. Posilování identity místa a vztahu s historickým centrem Prahy.
Anotace (anglická):	Conceptual transformation study of the former industrial areas. Kolben's factory quarter as a unique and significant part of the city, balanced both compositionally and functionally, which reflects contemporary knowledge of production and innovation. Emphasis is placed on the integration of industry and business, education and research activities into the city environment, according to the urban lifestyle. Enhancing the local identity, supporting the relationship with the historical center of Prague.

Prohlášení autora

Prohlašuji, že jsem předloženou diplomovou prací vypracoval samostatně a že jsem uvedl veškeré použité informační zdroje v souladu s „Metodickým pokynem o etické přípravě vysokoškolských závěrečných prací.“

(Celý text metodického pokynu je na www.FA-studium/ke-stazeni)

V Praze dne

30.5.2014

podpis autora-diplomanta



Tento dokument je nedílnou a povinnou součástí diplomové práce / portfolia a CD.

Kolbenova tovární čtvrť

Obsah

- Vztah Vysočanské kotliny s centrem města
- Geomorfologické, krajinné a kompoziční vazby
- Vazby urbanistické - osa urbanistického rozvoje
- Vymezení lokality
- Silný motiv
- Stávající hodnoty - objekty a aktivity
- Strategie
- Kompozice
- Funkční vztahy a primární účely
- Regulace urbánní struktury a dimenzování veřejného prostoru
- Typologie
- Typologie: Industriální střešní krajina
- Rešerše a návrh industriálního zastřešení
- Aplikace principů
- Škola umění, řemesel a podnikání a inovační centrum
- Uspořádání veřejného prostoru a Slow city
- Příklady a použitá literatura

Vztah Vysočanské kotliny k centru města

Vysočanská kotlina je výrazný geomorfologický útvar lemovaný prstencem charakteristických nezastavěných svahů, který utváří podobně výrazný prostor jako údolí Vltavy v Pražském ohybu. Díky absenci mezilehlých geomorfologických bariér vzniká mezi pražským centrem a svahy Vysočanské kotliny vizuální vazba. Prostor Vysočanské kotliny skýtá jednu z nejrozlehlejších pražských scenérií.

Vysočanská kotlina je s centrem spojena také řečištěm potoku Rokytky vlečejícího se do Vltavy, který do intravilánu města přináší krajinou diverzitu. Tento krajinný pruh je zdrojem velkého rekreačního potenciálu.

Klíčovou urbanistickou a topografickou vazbu centra Prahy a Vysočanské kotliny tvoří jedna z nejvýraznějších původních pražských radiál, větvená dále na radiálu Poděbradskou a Staroboleslavskou. Radiály tvořily základní osy urbanistického rozvoje města. V současné době jsou oproti své původní podobě zpřetrhány a přeloženy do nových koridorů.

Na konci 19. století vznikla na volných a pro nové aktivity dostatečně rozlehlých pláních za obcí Vysočany co do významu ojedinělá strojírenská továrna (později ČKD), které by se dal přisoudit výrazný podíl i na tom, že Československo patřilo za první republiky mezi strojírenské velmoci. Pro Vysočanskou kotlinu znamenal takto významný podnik výraznou akceleraci sociálně ekonomické a tím i urbanistické transformace. Značka ČKD vtiskla celé kotlině industriální ráz. Umístění moderních pokrokových výrobních areálů přispělo k modernizaci města a jeho infrastruktury. Postupně se tak stalo silnou “duševní” protivahou pražského centra a zdrojem zaměstnanosti a ekonomické vitality celého města.

Významově silná protiváha postupem času vyvolala další posílení vzájemných vazeb. V okolí radiály bylo vystavěno město, v Libni byl vyhlouben přístav a do Vysočan byla protažena tramvajová trať. Posledním posílením tohoto vztahu se stala stavba metra B.

V Současné době však kotlina postrádá onen významový magnet. Brány ČKD a Pragovky se uzavřely, rozsáhlá území byla z velké části opuštěna. Vztah s centrem města tvořený silnými fyzickými vazbami je najednou vyhaslý a bezdůvodný. Vozy metra v nejméně vytižené pražské stanici Kolbenova staví takřka ze setrvačnosti. Nikdo nenašupuje a nikdo nevystupuje. Jakoby metro projíždělo místy vzduchoprázdná a zemí nikoho, než dorazí na zabydlenou periferii města.

Význam geomorfologické dichotomie dvou kotlin a zmíněných vazeb, které utvářejí mimořádný vztah centra a Vysočan vyvolává potřebu na vysočanské straně opět umístit jakýsi silný motiv, který obnoví rovnováhu, která vznikla se založením koncernu ČKD a dalších podniků ve Vysočanské kotlině.

Urbanistická forma takového motivu by však neměla svým charakterem napodobovat nebo interpretovat charakter centra. Měla by vycházet z lokálního potenciálu a identity, mít charakter sobě a svému okolí vlastní. Prostorové založení, aktivity a celkový způsob života, které centru města nebudou konkurovat, ale budou jej doplňovat a

posilovat.

Vysočany - městské centrum

Vysočany byly první velkou obcí na cestě z Prahy do Staré Boleslavi. Tato historická radiála měla navíc mimořádný význam, neboť byla cestou poutní. Vysočany byly důležitou křižovatkou, která spojovala hlavní silnici s Hrdlořezy a Prosekem. Z předprůmyslových Vysočan nezbyl prakticky jediný objekt, avšak toto křížení a prakticky celá urbanistická struktura zůstala zachována ve své původní stopě. Paměť historické kulturní krajiny ukrytá v původní urbánní struktuře a v jemných detailech má pozitivní vliv na kvalitu současného fyzického prostředí v místě původních Vysočan. Dlouhodobě totiž ovlivňuje veškerou lidskou aktivitu, která se fyzického prostředí týká. Ovlivňuje stavební a transformační aktivitu, která bývá na místech s historickou pamětí citlivější. Ovlivňuje aktivitu ekonomickou, která je závislá na kontinuitě a stabilitě. Ovlivňuje také aktivitu plánovací, která neuralgické body historických křižovatek a na nich vystavěných sídel často přetaví ve významné uzly, křížení tepen (metro, železnice) a centra moderního města (obchodní dům Fénix).

Okolí náměstí OSN patří k nejživějším veřejným prostranstvím širší oblasti a lze jej vnímat jako přirozený vztažný bod celé Vysočanské kotliny.

Územní rezervy

Vysočanská kotlina pro Prahu vždy představovala územní rezervu. Patřila do okruhu tří mil, které byly vymezeny Karlem IV. jako území povinně pěstovat vinnou révu.

V kotlině vzniklo velké množství usedlostí, které pak sloužily jako ohniska zemědělská a později jako centra rekreace, drobných řemesel a výroby.

Během Průmyslové revoluce (především té, jejímž motorem byl vynález střídavého elektrického proudu) pak území dříve využívané pro zemědělství zaplnily tovární areály. V současné době můžeme říct, že i tento druh využití je vyčerpán a daná lokalita je opět územní rezervou.

Rozsáhlé plochy Vysočanské kotliny, které v průběhu 20. století olemovala hradba tvořená železničními náspy, jsou přitom postupně zaplňovány městskou zástavbou, která se rozvíjí z původních historických sídel jako jsou Vysočany, Libeň nebo Hloubětín podél poděbradské a staroboleslavské radiály. Průmyslové areály, podobně jako dříve zemědělská půda, neproměnily rozsáhlé území v město, ale zakonzervovaly jej jako plošnou rezervu pro možnost budoucího rozvoje.

Plochy krajinné, ke kterým urbánní struktura v žádné své podobě dosud nedospěla, se soustředí především podél přírodních bariér a útvarů, které byly pro člověka vždy obtížně osidlitelné. Těmi jsou svahy Vysočanské kotliny a údolní niva říčky Rokytky.

Město by pro svůj rozvoj mělo primárně využít plochy opuštěné, které utváří rozsáhlá nepřístupná a neprostopupná “vzduchoprázdná” uvnitř města, a která pro město představují zátěž a také určité nebezpečí plynoucí z neměstskosti prostředí. Až po vyčerpání rezerv recyklováním opuštěných areálů se město může rozvíjet dál

za hranici těchto území, v rámci krajiny uvnitř města.

Z výše popsaného tématu se lokalita největších opuštěných a doposud netransformovaných průmyslových areálů ČKD a Praga uvnitř Vysočanské kotliny jakoby pověšených na radiální vazby s centrem města, které tvoří metro B (stanice Kolbenova) nebo ulice Kolbenova (větve Staroboleslavské radiály), jeví jako ideální prostor pro realizování onoho silného motivu, protiváhy a doplňku centru města.



Geomorfologické, krajinné a kompoziční vazby

Pražský hrad je umístěn na jednom z ostrohů prostoru Vysočanské kotliny a Pražského ohybu

Údolí dvou kotlin ovlivňují uvnitř a na ostrozích vystavené dominanty antropogenního původu. Nejvýraznější dominantou a landmarkem tohoto prostoru je Pražský hrad.

Mezilehlý prostor mezi Pražským ohybem a Vysočanskou kotlinou je jednou z nejrozsáhlejších pražskou scénérií, jejíž součástí je Pražský hrad.

Vysočanskou kotlinu lemují hradby tvořené železničními násypy.

Pomyslnou kompozici Vysočanské kotliny tvoří Hala č. 19 v jejím středu.

Potok Rokytky není původcem vzniku Vysočanské kotliny, jak je zřejmé z faktu že se do ní vlévá z boku. Kotlina pravděpodobně vznikla v době, kdy Prahou protékala velká řeka ve směru od východu na západ

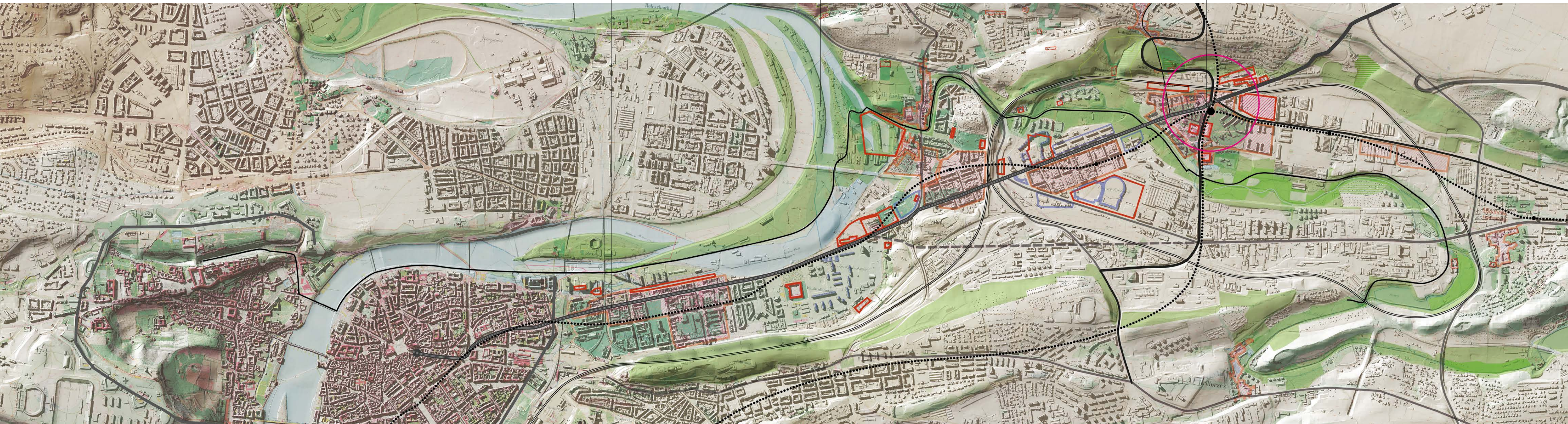


Vazby urbanistické - osa urbanistického rozvoje

Radiála byla zdrojem rozvoje urbánní struktury a byly na ni umísťovány také významné areály, Přístav, Invalidovna, Rustonka

Radiála po celé své délce nabývá díky bohaté historii různorodých charakterů a měřítek. Prochází nivou Vltavy, do které byl vestavěn Karlín a Sídliště. Prochází nivou Rokytky. Prochází městskými i vesnickými strukturami a překračuje severní svah Vysočanské kotliny.

Kompozičním centrem této kotliny je původní jádro Vysočan, které vzniklo na důležité křižovatce, která i dnes představuje křížení radiály a tangenciály. V budoucnosti se zde plánuje také křížení linek metra B a D



Vymezení lokality

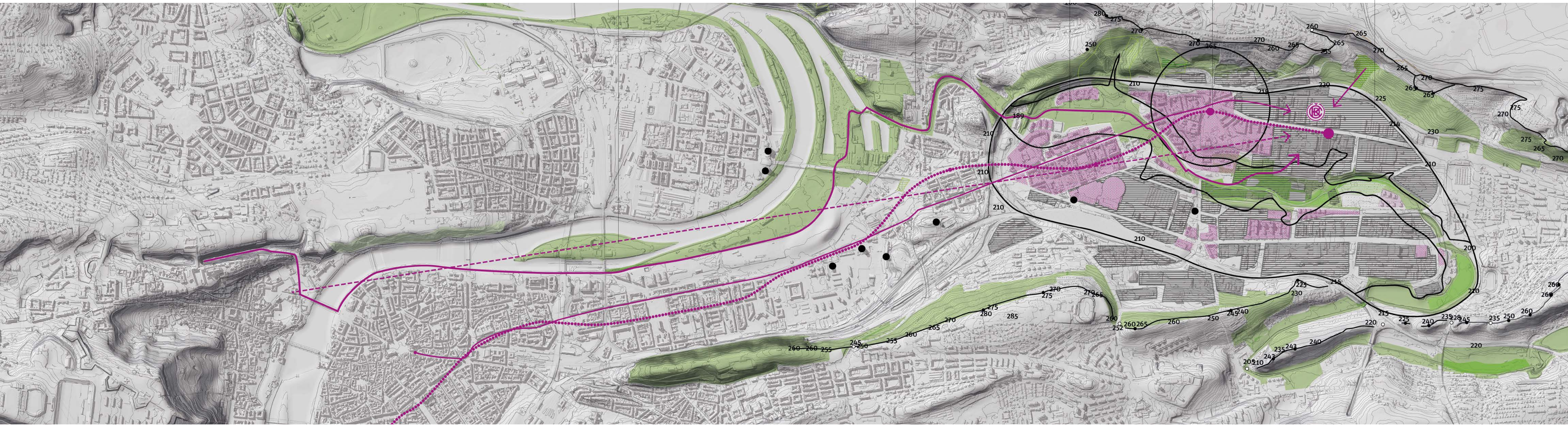
Vizuální vazba kotliny pražského centra a té vysočanské je nejlépe patrná středem - osou údolnice.

Údolní niva Rokytky nabízí rekreační spojení s centrem. S rozvojovým územím se protíná v úrovni areálu Praga

Vysočanskou kotlinu tvoří z velké části nestabilizovaná často opuštěná území, určená primárně k transformaci

Areál ČKD byl umístěn s přímou vazbou na staroboleslavskou radiálu a železnici.

Význam Průmyslových areálů ČKD a Praga sem dovedl tramvajovou trať i dráhu metra



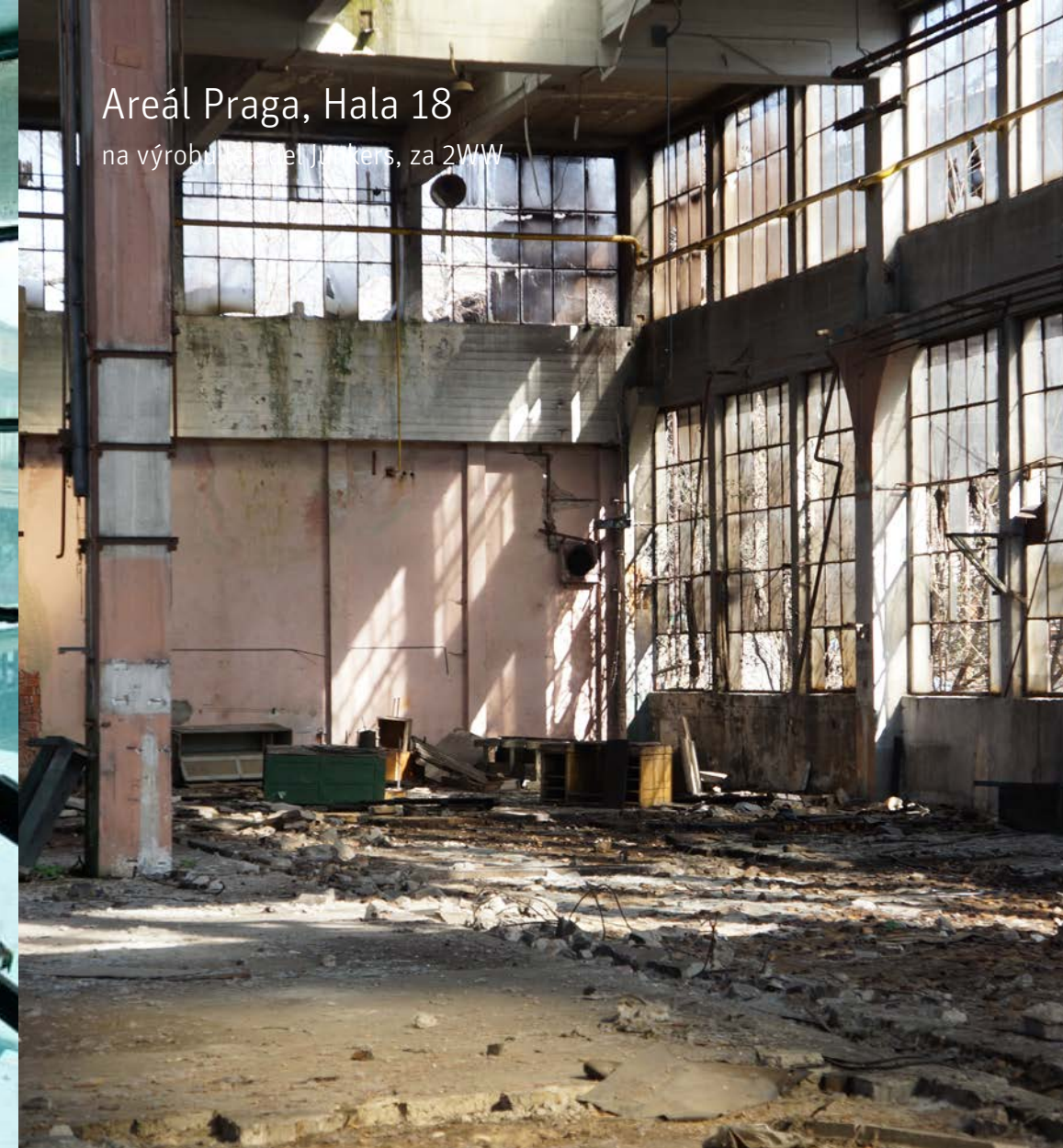
Stávající hodnoty: Hala 19



Areál Praga, Hala E
Bývalý sklad Ministerstva pošt a spojů



Areál Praga, Hala 18
na výrobu letadel Junkers, za 2. světové války

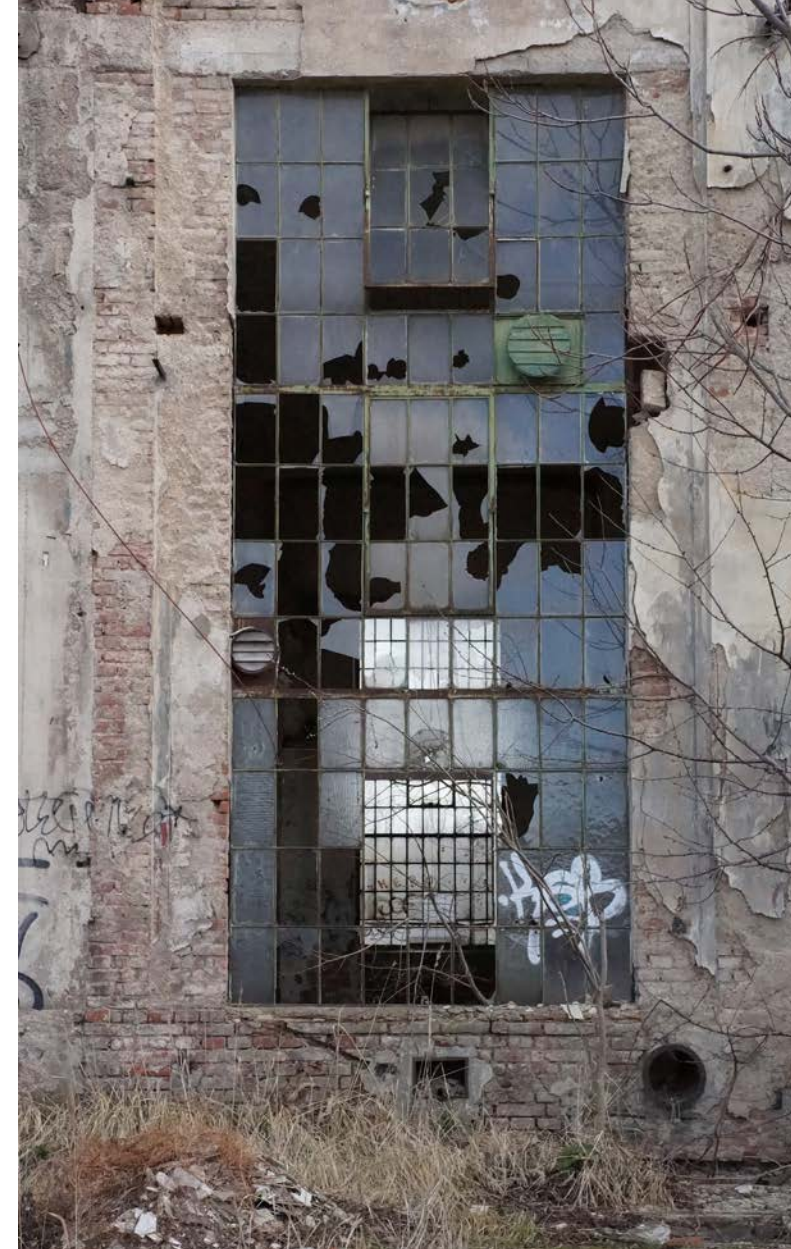


Hala Aero

Areál Praga, Hala 8 "Kalírna"



Areál ČKD, Hala "Mechanika"



Hala ČKD "Kostel"



Areál Praga, Komín Praga



Ulice Kolbenova, Nosič infrastruktury



Strategie

Hrozby a příležitosti

Území, na kterém je vymezena Kolbenova tovární čtvrť je potenciálně velmi atraktivním prostorem pro zastavění. V severovýchodním sektoru Vysočanské kotliny lze napočítat 5 developerů, jejichž záměry dohromady pokrývají prakticky celé území. Existuje také platforma Nové vysočany která představuje snahy o vzájemnou koordinaci jednotlivých subjektů a také koncepční přístup k návrhu celé oblasti.

Jednotlivé projekty (AFI City, Kolbenova city development, Kolben business park, Odkolek) však spolu zdaleka tolik nespojují, neboť utvářejí spíše individuální do sebe uzavřené intaktní soubory, nikoliv ohniska a zdroje rozvoje. Ve svých návrzích totiž nezohledňují širší vztahy ani významové souvislosti. Jejich hlavním společným atributem je tak především bezohledný přístup k stopám historie, zejména hodnotným objektům, které by v takové podobě v dnešních podmínkách trhu již nemohly vzniknout. Některé objekty jsou v záměrech developerů zachovávány, avšak zvolené urbanistické principy jim nenavrhnou adekvátní kulisy a veřejná prostranství.

Výstavba nových developerských projektů bez původních vazeb na lokalitu způsobí ztrátu paměti a původní atmosféry, která je v území dodnes čitelná. Území pak bude procházet velmi dlouhodobým procesem nového zabydlování. Paměť má v tomto případě nevyčísitelnou hodnotu, neboť je také nositelem odkazu minulé doby a upomínkou na její životní styl.

Bohatého zájmu o území a investiční energie je však možné využít pro rehabilitaci chátrajících hodnot jinak odsouzených k zániku, obnovit významy.

Opuštěné výrobní areály představují výrazný problém z hlediska ekologické zátěže, která komplikuje a prodražuje jakoukoliv změnu v území. Ekologickou zátěž je však možné vnímat také jako příležitost, kdy lze při získání státních dotací současně s asanováním ploch rehabilitovat také rekreační a krajinné funkce, které pak pro území budou znamenat benefit výrazně zvyšující jeho hodnotu.

V případě Vysočan jde o revitalizaci údolní nivy potoku Rokytky, která může v současnosti plně meliorovaný a z obou stran oplocený potok během asanace ploch zároveň zpomalit a zmeandrovat a v jeho okolí vytvořit vhodné podmínky pro zvýšení krajinné diverzity.

Přirozené krajinné prostředí pak bude plnohodnotným rekreačním zázemím a centrálním parkem pro Vysočany a při navázání na krajinnou strukturu v okolí Vltavy celoměstsky významnou rekreační strukturou.

Stávající fond budov, které se v areálech nacházejí, umožňuje území prakticky okamžitě využívat (řadu stávajících hal je například možné použít pro parkování nebo krytá sportoviště). "Velkou výhodou areálu bývalých závodů ČKD jsou obrovské zdroje energie a ostatní infrastruktury." (Petr Fanta, generální ředitel Codeco, a.s.). Je tedy možné bez velkých změn napojit náročné provozy nebo větší množství provozů.

Hlavním pozitivním jevem je pak fakt, že jsou velkými podniky opuštěné areály postupně samovolně zaplňovány drobnějšími firmami různorodého druhu. Tyto aktivity představují zisk z nájmu

pro developery a jiné vlastníky území, kteří tím pádem nespěchají s realizací svých záměrů. Vzniká tak potřebný čas pro nalezení odpovídajícího způsobu adaptace a v pozitivním slova smyslu pomalou (důkladnou) transformaci při zachování a rozvíjení současných hodnot.

Aktivity v bývalých areálech ČKD a Praga jsou velmi hodnotné také z hlediska diverzity měřítek a forem podnikání od jednočlenných uměleckých ateliérů a dílen, přes drobné manufaktury a opravný, po mezinárodní inovativní podniky a filmové ateliéry. Fenomémem, který má v současnosti celoměstský význam jsou Bleší trhy. Diverzifikovaná funkční struktura je dobrým základem pro vytvoření plnohodnotného a živého městského prostředí.

Proto je nutné tyto aktivity podporovat a rozvíjet, například utvářením nových synergických vztahů a sociální struktury, která si bude vzájemně užitečná a bude utvářet sociální a pracovní síť. Aktivity bude vhodné doplnit novými, na ně navazujícími funkcemi, které budou dále tuto síť rozšiřovat a prohlubovat.

Postup transformace

V první fázi projdou areály bezinvestičními procesy, jako je jejich otevření (odstranění plotů), zprostřednění, využití použitelných objektů a rozvoj pracovních a sociálních funkčních vztahů.

Díky stávajícím aktivitám i velkému rozsahu území je vhodné jej revitalizovat pomocí iniciačních zásahů na významných, charakteristických a silných místech (v ohniscích). Ohniska budou znamenat základní pracovní, tvůrčí, kulturní a rekreační vybavení, které později obsadí odpovídající instituce jako škola, inovační centrum, kulturní instituce - kino, divadlo, veřejný archiv, školka nebo seniorský klub.

Iniciační bod také může v podmínkách opuštěných průmyslových areálů vzniknout pouhým zpřístupněním některých atraktivních míst, případně jejich jednorázovým nebo dočasným využitím.

První výraznější investicí by měla být investice do měkké i tvrdé infrastruktury. S tou bude spojené především (postupně) odstranění ekologické zátěže, během kterého budou plochy vyčištěny od nehodnotných objektů a také obnovena krajinná diverzita údolní nivy potoku Rokytky. Měkkou infrastrukturou se rozumí také vytvoření kvalitních podmínek pro rekreační pohyb a pobyt návštěvníků, např. realizace promenády, cesty po hraně nivy nebo obnovení a odtrubnění potoku Černá strouha spojené s adaptací energetického nosiče na rekreační koridor spojující sady na Klíčově s Rokytkou.

Objekty veřejné vybavenosti zpravidla není snadné nebo možné realizovat z prostředků místní samosprávy. Aby mohly vzniknout, musí reprezentovat cíle, které jsou deklarovány v celoměstských nebo státních politikách a strategiích.

Investice do ohnisek může být atraktivní především pro stát (veřejnou správu), neboť mohou plnit rozličným způsobem veřejný zájem od začleňování a rozvoje města, odstranění potenciálně nebezpečných území, rozvoje a inovace podnikání, propagace a zlepšování image výrobního odvětví a řemesla nebo ochranu a obnovu industriálního dědictví.

Navazující potřeby, které rozvojová ohniska vyvolají, tj. poptávka po dalších provozovnách, retail, kancelářích, dílnách, ateliérech a

bydlení pak budou atraktivní z hlediska investic pro developery. Jednou z prvních transformačních realizací, kterou však nyní zpomalila ekonomická krize je obchodně administrativní objekt Kolben cube, jehož investorem je společnost CODECO. Toto centrum bude jedním z ohnisek iniciujícím další rozvoj oblasti.

Zastřešující koncepce v této situaci umožní řídit se při realizaci dílčích projektů a při souvisejících procesech principy, které zajistí vznik silného kompaktního celku. Ten utvoří atraktivní prostředí a také silnou značku, image a ukotvení struktury.

Atraktivita pro developery

- spoluinvestice veřejného sektoru
- rekreační zázemí
- dostupnost veřejné dopravy a především metra
- Dostatečná energetická infrastruktura
- fond budov - možnost území ihned využívat
- Stávající aktivity - zdroj příjmů z nájmu, zdroj využití
- silná značka a image čtvrti, charakterový, kulturní a rekreační potenciál



Kolben Business park Ablon



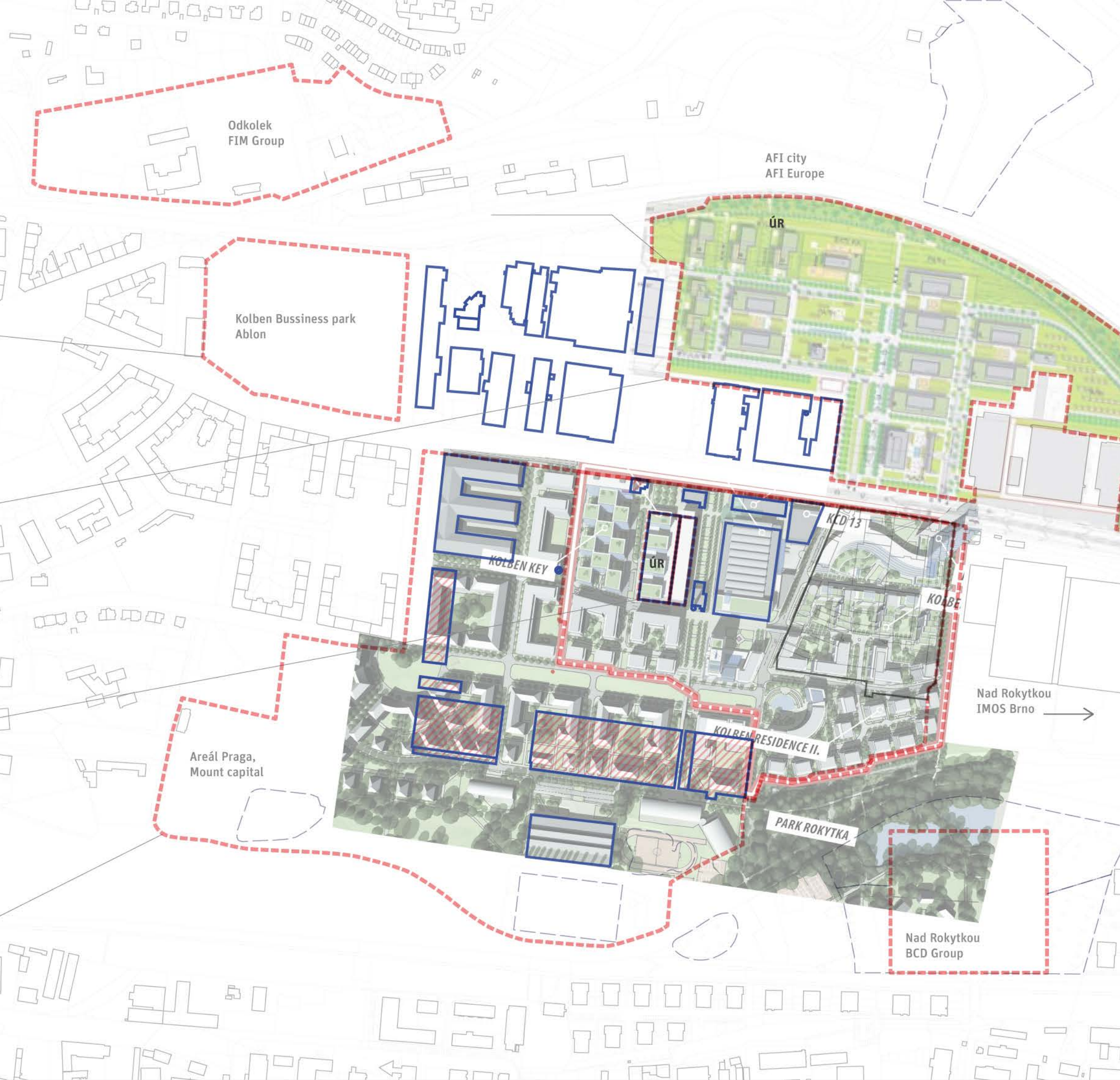
AFI city, AFI Europe
269 bytových jednotek, 90 000 m² kanceláří, 20 000 m² obchodu
ÚR 2013



Kolben Cube, CODECO
20 000 m² kanceláří a obchodů, ÚR 2013



Areál Praga, Mount capital
140 000 m² bytů



Funkční vztahy a primární účely

Funkční vztahy v Kolbenově tovární čtvrti do jisté míry interpretují reálné podmínky, za kterých je v současnosti provozována výroba v areálech bývalé ČKD. Do areálů zajišťují maximálně větší dodávky, areál je uklizený (sklady jsou ve vnitřních prostorech) a jsou v něm, přestože je uzavřený, integrovány funkce městské vybavenosti např. poliklinika a obchody.

Stávající objekty jsou využitelné pro různorodé účely. Na základě principů využití Kolbenovy tovární čtvrtě je navržena paleta základních typů účelů, které budou utvářet funkční vztahy.

Základní funkční vazby

Mezi základní funkční vztahy řadím bydlení a služby, výzkum a výrobu, vzdělávání a kulturu, kreativitu a rekreaci, které jsou v paletě vyjádřeny komplementárními barvami. Tyto základní vazby by však měly být dále funkčně sdružované do charakteristických seskupení, segmentů, které jsou podstatou tovární čtvrti a budou spoluutvářet její jedinečnost.

Inovativní segment

Drobná výroba a řemeslo by měly být v těsné vazbě s možností kontaktu s koncovým zákazníkem a tím i potřebné zpětné vazby pro zdokonalování produktů.

Úzká vazba výroby se vzdělávacím a kreativním prostředím umožní zvýšit přidanou hodnotu produktů a inovativní potenciál výrobních podniků.

A opačně vazba školního a výzkumného prostředí na praxi poskytuje neocenitelné zkušenosti při vzdělávání a při začínajícím podnikání nebo u startupových programů.

Segment životního stylu

Těsná vazba bydlení na rekreaci a kulturu je nejen komerční značkou atraktivity pro potenciální obyvatele, ale i skutečným benefitem a stimulem životního stylu.

Skrze služby, obchody a manufaktury mají obyvatelé přístup k různorodým a alternativním službám a produktům nebo dokonce k individuálním produktům na míru.

Indukční osy a ohniska primárních účelů

Vzhledem k tomu že je nutné zajistit logické a bezkonfliktní us-

pořádání účelů (tj. zejména oddělení těch, které se navzájem vylučují z hlediska zátěže a hygienických požadavků), jsou navrženy tzv. indukční osy, které definují převažující účel a charakter ulic a indukční ohniska která určují jaké účely jsou pro daná místa dále zapotřebí. Jedná se však prakticky ve všech případech o účely primární, které ovlivní základní typologii, ale nedeterminují přesnou a detailní podobu fyzické formy. Fyzická forma by naopak měla umožnit zaměnitelnost účelů viz kapitola Silný motiv.

Ulice Kolbenova

Radiální větev v úseku navazujícím na stanici metra by měla být tvořena administrativními objekty s širokou škálou služeb a bohatým parterem. Ve valně většině se jedná o správní budovy výrobních hal přiléhajících k severnímu industriálnímu boulevardu

Severní industriální boulevard

Lokální změna charakteru běžné vysočanské ulice, počínaje bránou "Mechanika", konče slévárnou AGMA. Na industriální boulevard jsou vázány provozy výrobních a skladových hal (podobně jako dnes). Předpokladem kvality veřejného prostranství je mix využití, který zajišťují objekty ČKD mechanika, Kotelna a hala č.5*.

Jižní industriální boulevard

Lokální ulice obsluhuje experimentální výzkumné a inovační provozy včetně univerzity a další běžné provozy ve výrobních halách. Ulice tvoří také kampus nově vzniklé univerzity, na který navazují detašovaná školní zařízení, rekreační a kulturní provozy.

Ohnisko "ŠKOLA"

Samotný objekt umožní mezioborové setkání a komunikaci na poli podnikání, inovací, výzkumu & vývoje moderních technologií, designu a umění. Komunikace také probíhá napříč praxí kontaktem se zákazníkem i teoretickou rovinou výzkumu vzdělávání a osvěty.

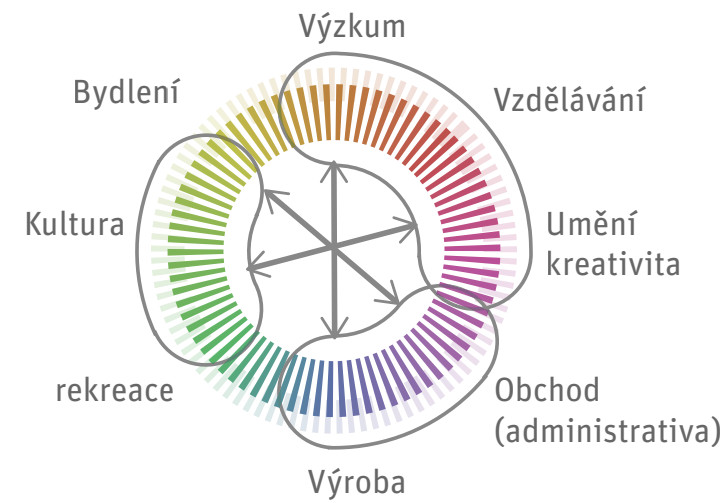
Správní objekt poskytuje základní zázemí pro výše zmíněnou náplň, jeho potenciál však vyžaduje flexibilní prostředí, které nabízí právě rozsáhlé plochy opuštěných průmyslových hal. Haly 11 a 12 mohou nabídnout své prostory pro menzu, školní sportoviště, experimentální výrobu, podnikatelský inkubátor, které lze dále rozšířit o prodejní plochy pro přímý kontakt se zákazníkem - zpětnou vazbu nezbytnou pro inovativní řemeslné (i jiné) podnikání.

Ohnisko Hala JUNKERS

Hala, pro kterou vzhledem k velkorysému objemu (výroba letadel) i

mimořádné architektuře nelze nalézt standardní využití, je navržena jako kryté veřejné prostranství poskytující uzavíratelný a zastřešený prostor pro dočasné kulturně-společenské akce (koncerty, výstavy, veletrhy, design a fashion markety, bleší trhy). Za všedního dne lze její podlahu využít jako pobytový prostor se zázemím, které tvoří malá knihovna a kavárna., popř. dětské herní prvky apod.

Paleta funkcí a základní funkční vazby v Kolbenově tovární čtvrti



Možnosti využití stávajících objektů

Etážové původně výrobní objekty



Halové původně výrobní objekty



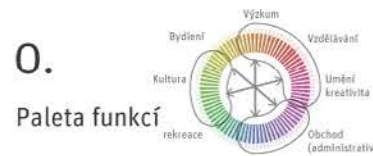
Bodové původně provozní objekty



Principy & postup

0.

Paleta funkcí



1.

Využití řídicích objektů dle současných bonitních aktivit a z hlediska konstrukčního systému a orientace.

2.

Indukční osy s potenciálními vztahy indukují potenciální využití okolního území

3.

Indukční ohniska a další řídicí objekty s potenciálními vztahy indukují potenciální využití okolního území

4.

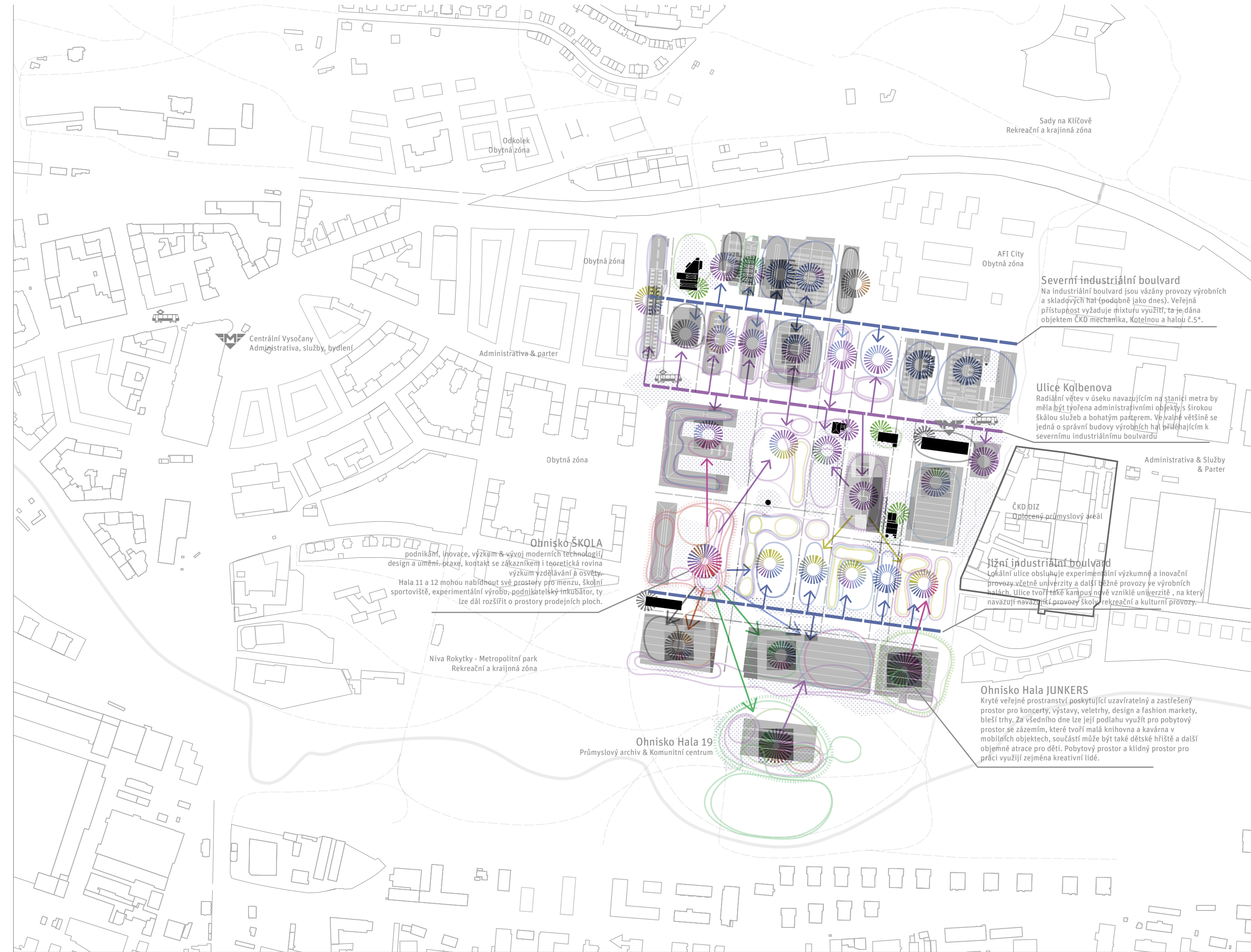
Využití bloku potenciálně definují funkce bloku

5.

Využití nodu prostorové těžší a magnetu mají zpravidla kulturní využití

6.

Půdorysné uspořádání a předprostory při zohlednění hygienických limitů



Typologie čtvrti

Průmyslová krajina se typicky skládá z rozsáhlých a rozlehlých nízkých posaditých hal charakteristicky horizontálních a lineárních tvarů s bohatou a diverzifikovanou škálou dalších linií světlíků nebo shedů a z ojedinělých vertikálních objektů (převážně komíny).

Nově navrhované objekty při zohlednění svých primárních účelů interpretují konstrukční systémy a orientaci hodnotných "řídících" objektů a doplňují je z hlediska výšky, proporcí, orientace a celkového působení. Ojedinělé etážové, nebo bodové objekty vystupují nad horizontály a zprostředkovávají vizuální vztah se střešní krajinou tovární čtvrti, s Vysočanskou kotlinou a konečně s pražským centrem (Pražským hradem).

Typologie továren se vyznačuje jednoduchými modulovými půdorysy a vizuální tvarová expresivnost je soustředěna do střešní krajiny. Výrazové prostředky navrhovaných objektů se proto soustředí na střešní krajinu, neboť ta je hlavním zdrojem architektonické diverzity.

Jednotlivé dílčí objekty na sebe navazují použitou typologií a také prostorovým uspořádáním, které vyvažuje a zkomplektnuje strukturu do jednoho celku. V této struktuře jsou kombinovány jednoduché halové typologie s typologiemi podlažními. Tuto strukturu je možno využít pro standardní účely jako je bydlení, vybavení a kanceláře, a také mnohem širěji pro drobnou a větší tichou výrobu, kreativní činnost, specifické obchodní, vzdělávací, kulturní a sportovní vybavení. Toto vybavení, jak již bylo deklarováno by mělo být plně integrováno v městské typologii.

Specifika typologie výrobních čtvrtí a objektů

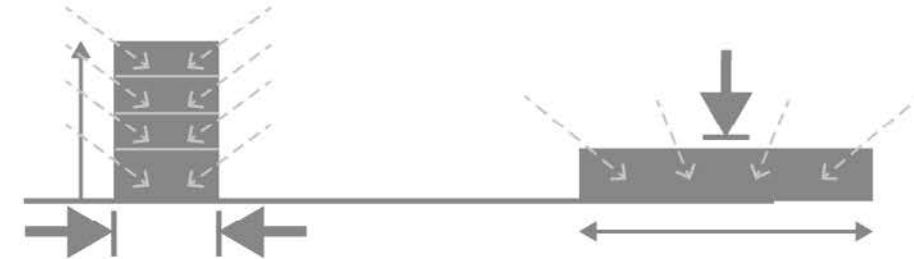
Horizontální charakter liniově orientovaných prvků výrobní čtvrti a ojedinělé vystupující bodové zpravidla provozní objekty



Typologie výrobních objektů se vyznačuje jednoduchým modulovým půdorysem.

Střešní krajina je zdrojem diverzity tovární typologie.

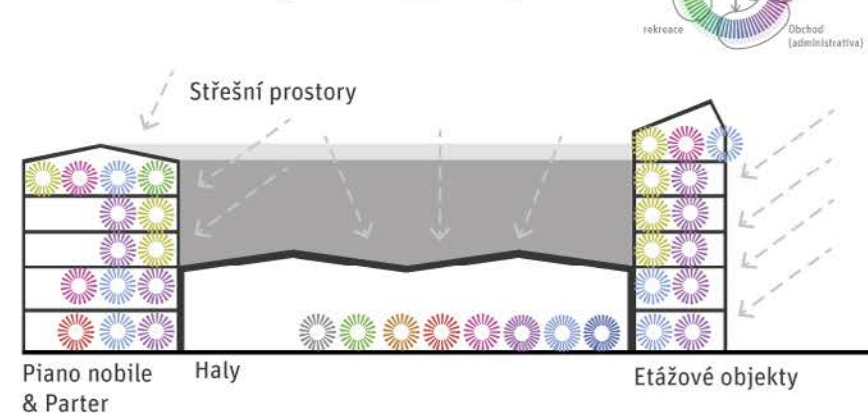
Střešní krajina může nabývat ikonického a symbolického významu. může také napomáhat orientaci



Šířka je omezena limity prosvětlení
Počet podlaží je variabilní

Šířka je variabilní
Počet podlaží je omezen na 1 prosvětlené

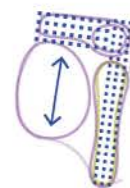
Kombinace a využití typologie



Principy

0.

Volba typologie
pro primární účel -
etážové nebo halové



1.

Potenciální dominanty
- etážové objekty tvořící
kolbenový tovární čtvrti



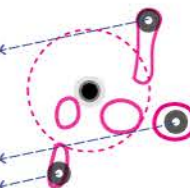
2.

Stávající dominanty
které utvářejí vizuální bariéry
a ochranná pásma
ojedinělosti



3.

Vizuální vazba
navržených dominant
na centrum města
a ochranná pásma ojedinelosti



4.

Základní výškové stupně
definují základní výškové stupně fims
nových objektů (kompaktní silueta)



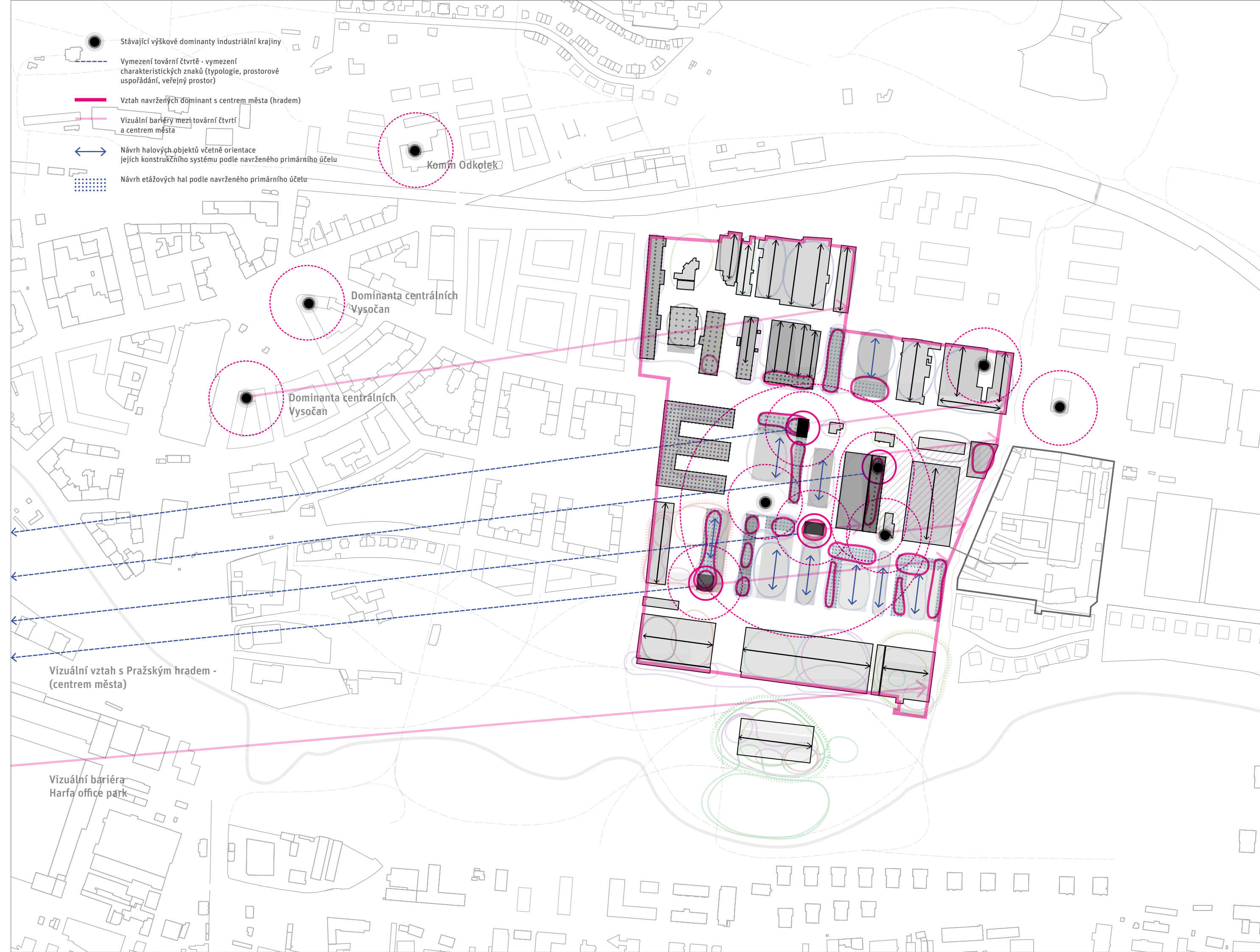
5.

Vyvážení struktury
Vyvážené prostorové uspořádání napomůže
zkomplektnění a zcelení urbaní struktury
a také industriálního působení horizontálních
plochých střech



6.

Střešní krajina
Ve vztahu k širšímu okolí, přiléhajícím
prostranstvím a vnitřním prostoru
jednotlivých objektů



Typologie objektů: Industriální střešní krajina

Chrámová a bazilikální typologie byla nejméně adaptována v době průmyslové revoluce zejména po vynálezu oceli a později železobetonu. Velký a volný prostor, který tento konstrukční systém vygeneroval umožnil rozmanité použití od umístění velkých výrobních strojů nebo produktů, po shromáždění, potažmo práci velkého množství lidí. Typologie umožňuje univerzální využití a s tím je spojena také možnost opětovného využití pro zcela odlišné účely.

Zejména typologie výrobních objektů byla vzhledem k častým změnám výrobního programu na tuto možnost adaptována. Rozsetupy sloupů byly navrhovány ve výhodných vzdálenostech přizpůsobených měřítku člověka při práci a při manipulaci s většími objekty. Mimořádně náročné programy vyžadovaly ještě větší volnost typologie, která se pak projevila širokými a především monumentálně zaklenutými vysokými prostory bez sloupů. Haly postavené pro náročný výrobní program představují mimořádně univerzální a adaptabilní objekty. Nové "výrobní" haly by měly zohledňovat tytéž principy. Měly by utvářet prostor především univerzální flexibilní a adaptabilní v případě opuštění jejich primárního účelu.

Morální a "funkční" trvanlivost továrních hal však závisí také na jejich kultivovanosti, architektonické kvalitě a kvalitě prostředí (urbánní struktury a veřejného prostoru), které utvářejí. Adaptace starých továrních hal, ke které v posledních desítkách let dochází, je totiž vázána na původně vysokou úroveň těchto děl. Rozdíl proti současnosti tkvěl především v tom, že na konci 19. i na začátku 20. století byl (eletrizovaný) průmysl něčím novým, pokrokovým způsobem života a vizí zítřka. Podniky do architektury továrních hal hojně investovaly, neboť kvalitní a krásné haly (s detaily, zdobnými prvky) utvářely dobré jméno a značku podniku a také jeho image jako vysoce kultivovaného pracovního i životního prostředí. Na pohlednicích se ještě v průběhu 1/3 20. století hojně vyskytovaly fotky průmyslových areálů.

Nové haly (i ty výrobní, a dílny), které vzniknou v městském prostředí a které především mají městské prostředí spoluutvářet, by měly mít kultivovanou formu a přidanou architektonickou hodnotu, která jim zajistí trvanlivost a znovuvyužitelnost i po morálním zestárnutí jejich primárního účelu. Prostředkem tomu by mohla současná krize výrobního odvětví a jeho další transformace, která utvoří novou vizi pokroku a světlých zítřků a tím i nový entuziasmus a vůli produkovat hmotné statky lokálně v kultivovaném pracovním a životním prostředí, které onu přidanou hodnotu zaplatí.

Způsob zaklenutí zpravidla reprezentuje primární účel objektu a především měřítko, které s danou aktivitou souvisí. Sportovní hala vyžaduje volný prostor bez sloupů v šíři hracích ploch, obchodní hale pak postačí rastr sloupů v přiměřených ergonomických rozestupech. Většina způsobů využití však vyžaduje přístup světla. Přístup světla je tak jedním ze základních atributů univerzálnosti a adaptability. Široké a velkoprostorové haly není možné prosvětlit pouze bočním osvětlením. Horní osvětlení může zajistit pro veškerou plochu objektu (u etážových hal pro horní podlaží) mimořádné množství světla.

Volba formy horního osvětlení je úzce spjata s volbou konstrukčního systému.

Rozměry navrhovaných objektů v Kolbenově tovární čtvrti jsou definovány urbanistickým uspořádáním. Konstrukční systém a rozměry modulového rastru jsou určeny primárními účely jednotlivých objektů. Forma horního osvětlení a zaklenutí objektů se pak odvíjí od rozponu objektu, popř rozměrů modulového rastru.

Konkrétních řešení zastřešení je přesto široká škála. Tato škála je příležitostí k vytvoření určité diverzity vnitřního i vnějšího prostorového působení tovární čtvrti. Formy zastřešení jednotlivých objektů mohou reprezentovat jejich význam. Příznačná průčelí, profily a siluety střech se mohou stát ikonickým znázorněním jejich naplně. Významný nebo reprezentativní prostor uvnitř objektů může být podpořen monumentálním velkorozponovým zaklenutím.

Jedinečné různorodé střechy se uplatní v mentální mapě jako orientační znamení a tím napomůžou uchopitelnosti a vizuální atraktivitě přilehlých veřejných prostranství.

Klíčové pro utváření vnitřního prostředí je tak zohlednění exponovaných fasád v průhledech prospektů a průčelí, kde vzniká prostor pro dominantu.

Spolupůsobení jednotlivých střech vytvoří pro tovární čtvrt charakteristickou industriální siluetu, která bude patrná z výškových objektů ve Vysočanské kotlině, z teras, ostrohů a svahů Vysočanské, z železničních tratí, které kotlinu lemují a z vysočanských prospektů a ulic. Dominanty vystupující s horizontální linií bude možné spatřit také z vyvýšených míst centra Prahy.

Tvar objektů je determinován také nekompromisním vztahem způsobu prosvětlení k variabilitě výšky nebo šířky budovy, která vychází z jejich primárního účelu (horní světlo umožňuje větší šířku objektu, ale omezuje produkční plochy objektu na jedno patro, boční světlo umožňuje více pater, ale omezuje šířku objektu.)

Halové objekty jsou nízké prosvětlují jedno patro střechou, jsou únosné, mají jednoznačnou orientaci, vytvářejí krytý volný prostor univerzální flexibilní adaptabilní, který je možno přetvářet nejlépe pomocí vhodných typických volných skladebných prvků - zástěn, podíí atp. Základem je pak podlaha která může být libovolně přetvářena. Etážové objekty - výrobní etážové objekty jsou tvořeny hustěji osázeným modulovým rastrem, mají velkou únosnost a jednoduchý půdorys s jádry, jsou osvětlovány z boku velkými okny, utvářejí vnitřní volný prostor členitelný pevnými nebo volnými příčkami.



Obraz krajiny Vysočanské kotliny na počátku 20. století

Rešerše zastřešení výrobních hal

Střešní profily hal s běžným rozponem mezi sloupy

Nízké otevřené prostory se sloupy v pravidelném rastru, jeden rozměr nemusí převažovat, nižší výška zastřešení, horní osvětlení formou shedů, rovné, zkosené, Zeiss - Diwidag, konooidové, nebo světlíků..



Střešní profily hal s velkým rozponem

Monumentální otevřené haly s jedním převažujícím rozměrem, vysoké a zpravidla charakteristické zastřešení. Zpravidla střední loď, nebo jediná loď. Horní osvětlení nebo bazilikární osvětlení. Tvarosloví se odvíjí od rozponu prostoru. Klenby, šikmé zastřešení, shedy, zeiss diwidag.



ČKD Dukla Karlín, Transformace na pracoviště vydavatelství Ekonomia (2013)



Mostárna bratří Prášilů, Libeň (zbourána)



Depo Hloubětín, Vysočany (shedy - konooidové)



Kovárna - ČKD, libeň



Loděnice, Libeň



Depo NNŽ Bubny, Holešovice



Budova Ústředních dílen, Holešovice



Továrna Walter, Jinonice



Čistárna odpadních vod, Bubeneč



Bývalá Královská jatka Pražská tržnice, Holešovice

Tvarosloví nevýrobních hal přebírajících typologie továrního zastřešení



Občanská plovárna, Klárov



Odjezdová hala Masarykova nádraží

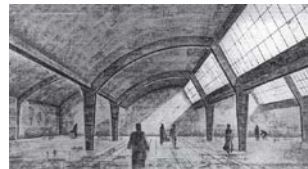


Staroměstská tržnice

Lokální příklady charakteristického střešního tvarosloví



Továrna Aero Vysočany



Hala 19, Praga Vysočany

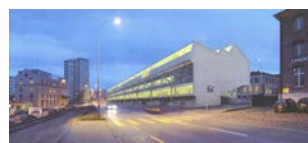


Hala Kostel, ČKD, Vysočany



Slévárna ČKD, Vysočany

Interpertace střešní industriální krajiny v moderní architektuře



Ecole de métiers Fribourg GraberPulver Architekten 2011



FRAC Nord-Pas de Calais by Lacaton & Vassal 2013



Herzog & De Meuron Flinders street station (soutěž)

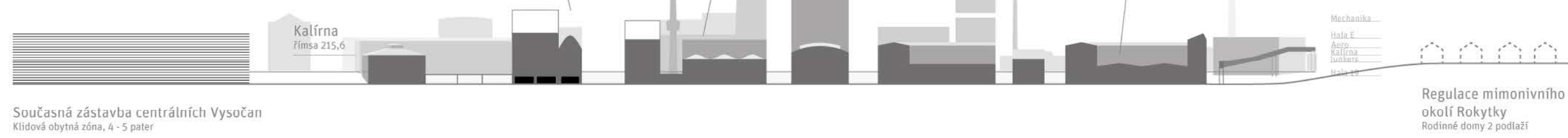


Masserarti museum Future Systems, 2012

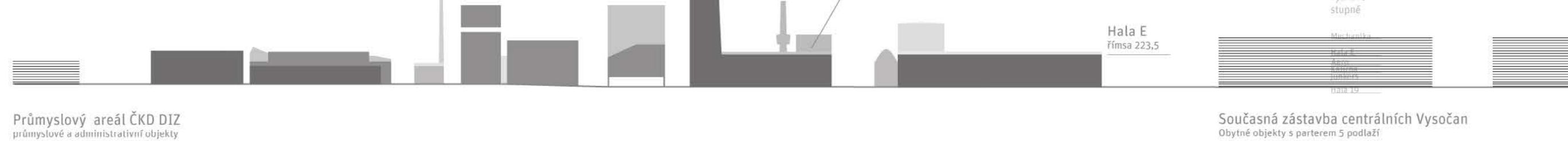
1. Plán Kolbenova Sever



2. Plán Industriální boulevard jih



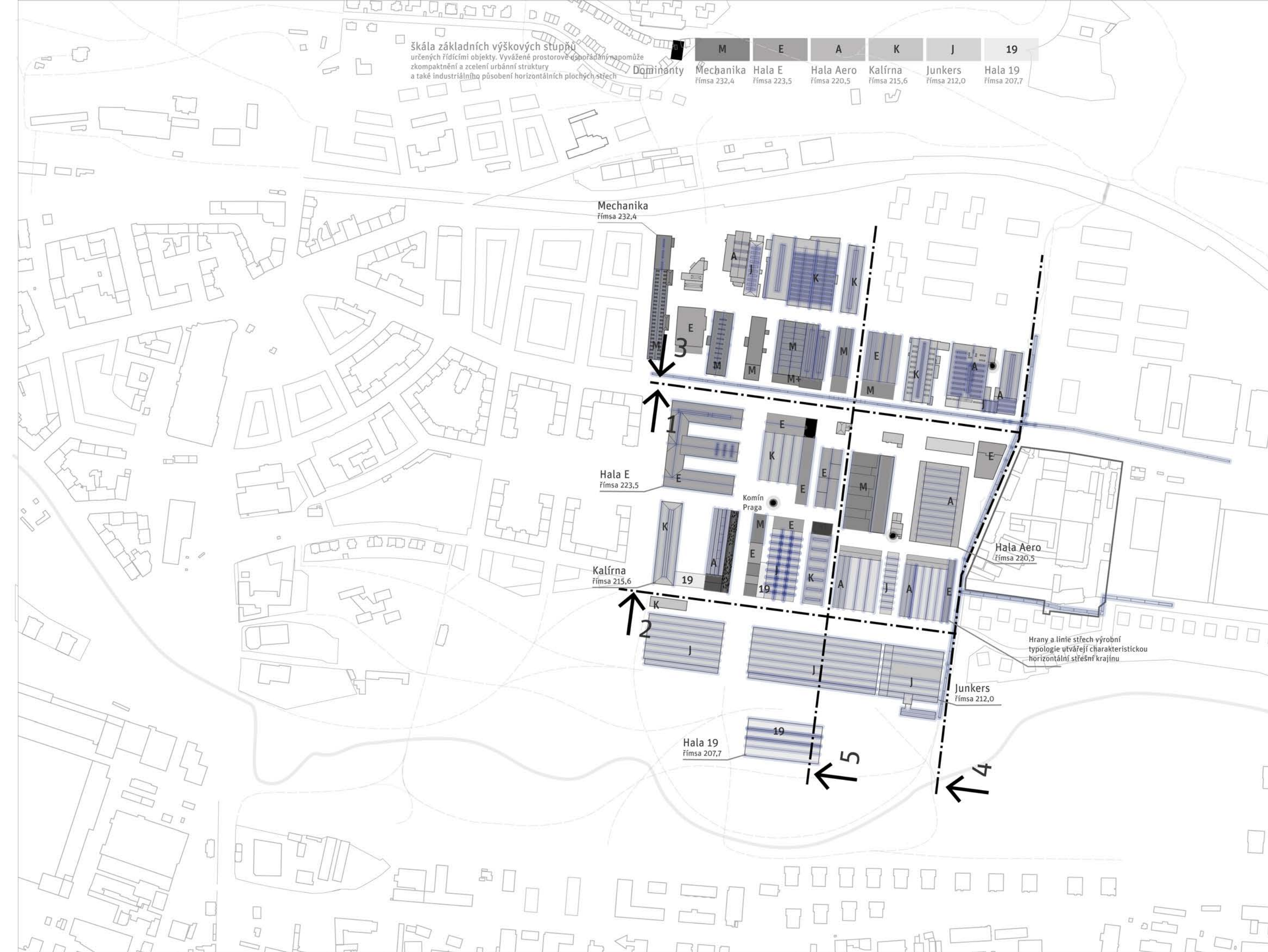
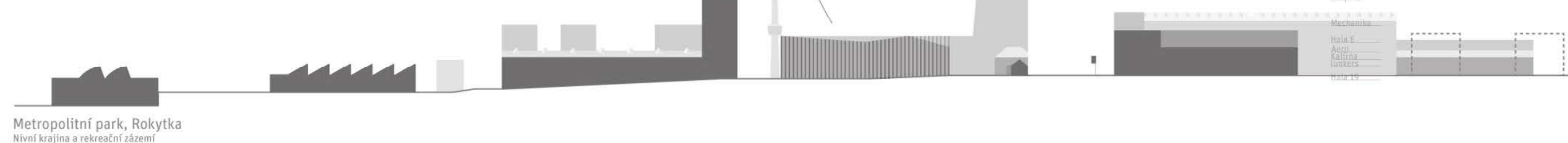
3. Plán Kolbenova jih



4. Plán "Černá strouha"



5. Plán příčné zklidněné ulice v Kolbenově tovární čtvrti



Aplikace principů

Škola umění, řemesel a podnikání a inovační centrum

Úkolem je vytvořit v rámci Prahy ojedinělé podnikatelské a inovační centrum, místo zrodu „každého“ drobného a středního podnikání. Klíčovým slovem je právě centrum, kde jsou jednotlivé subjekty skutečně pohromadě. Neustále se navzájem konfrontují a stimulují. Komplex poskytne limitovaný prostor pro více škol a pro podnikatelské a inovační centrum které sdruží současné podobné dílčí aktivity v praze pod jednu instituci a prováže její nabídku se vzděláním i běžnou praxí.

Hala bývalé kalírny představuje mimořádně kvalitní funkcionalistickou architekturu a poskytuje velmi vkolepý prostor uvnitř, kde čistý rozpon činí bez mála 26m. Transformaci objektu a jeho rozšíření na univerzální platformu bude možné realizovat postupně v několika krocích. Kalírna sama o sobě utváří iniciační bod, který už při minimálním zásahu umožní sezónní využití jako dílny, ateliéry, výstavy, nebo přednáškový sál. Částečnou adaptací bude možné tuto náplň kultivovat. V další fázi projdou úpravou přilehlá veřejná prostranství a přibude protilehlý objekt hlavní budovy, který poskytne hlavní zázemí a vybavení škol a podnikatelského inovačního centra.

Hlavním koncepčním východiskem je univerzálnost a určitá flexibilita komplexu (a jeho okolí), který v úvodu zastřeší zpočátku malé instituce škol a podnikatelského centra a nabídne prostor i začínajícím podnikatelům. V dalších fázích bude možná expanze kterékoliv instituce do dalších objektů v okolí, které díky tomu postupně také projdou revitalizací.

Komplex je dle koncepce kompatní alternativní městské čtvrti nutno vnímat jako neoddelitelnou součást širší lokality, kde jako dílek skládačky doplňuje střešní (industriální krajinu) utváří specifická ale uchopitelná veřejná prostranství a také prostorově přidává význam původním stávajícím objektům.

Stávající – řídicí objekt je vzorem, předlohou pro architektonické tvarosloví, použitý konstrukční systém, orientaci a směr. Fyzické „neoddělitelnosti“ komplexu s celou čtvrtí lze dosáhnout především prolnutím vnějšího a vnitřního prostředí. Potřebě otevření objektu nasvědčuje také předpokládaná povaha jeho využívání. Kreativní škola bude chtít intervenovat v praxi a ve veřejném prostoru. Naopak vnější svět tvořený začínajícími i zaběhlými podnikateli, zákazníky, obyvateli i zvědavými návštěvníky bude do objektu vstu-

povat, zdržovat se v něm. Rozhraní lze také vnímat jako manipulační prostor. Do objektu bude rovněž žádoucí moci zajet větším vozem.

Charakter vstupů do objektů se odlišuje dle charakteru přiléhajících komunikací. Industriální bulvár umožňuje skrze velká otevření těsný vztah, volný pohyb, průjezd, závoz a průchod většího množství lidí. Do obchodní uličky, která je hlavní pěší spojnicí mezi ulicí Kolbenova a parku údolní nivy Rokytka a předpokládá spíše pohyb návštěvníků nebo zákazníků, se objekt otevírá obchodním parterem s markýzami, eventuelně zahrádkami. Halu, která se za těmito vstupy otevírá lze vnímat spíše jako volnou trhovou plochu kde je pro studenty nebo začínající podnikatele možné realizovat prvotní setkání s koncovým zákazníkem, které je základním stimulem kvality podnikatelských záměrů. Tomuto významu odpovídá majestátní architektura haly, která je také jistou interpretací tradičního podloubí.

Dva hlavní objekty svírají šikmou plochu nádvoří která je součástí v těchto místech zklidněného kontinua veřejného prostoru.

Adaptace objektu Kalírny je řešena formou adice - vsazením boxů přednáškových místností, které svým objemem vymezují další provozy (dílny, ateliéry...) a také utvářejí volně neformální přednáškové, výstavní a společenské prostory.

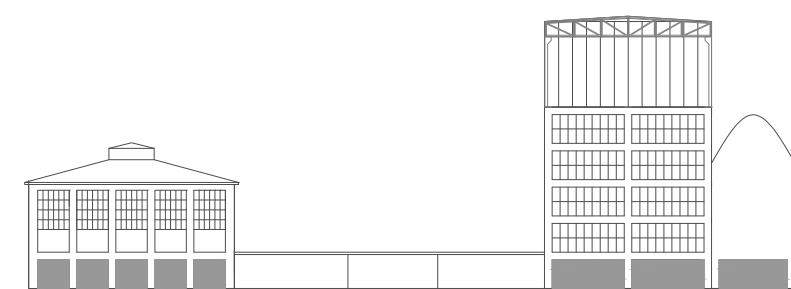
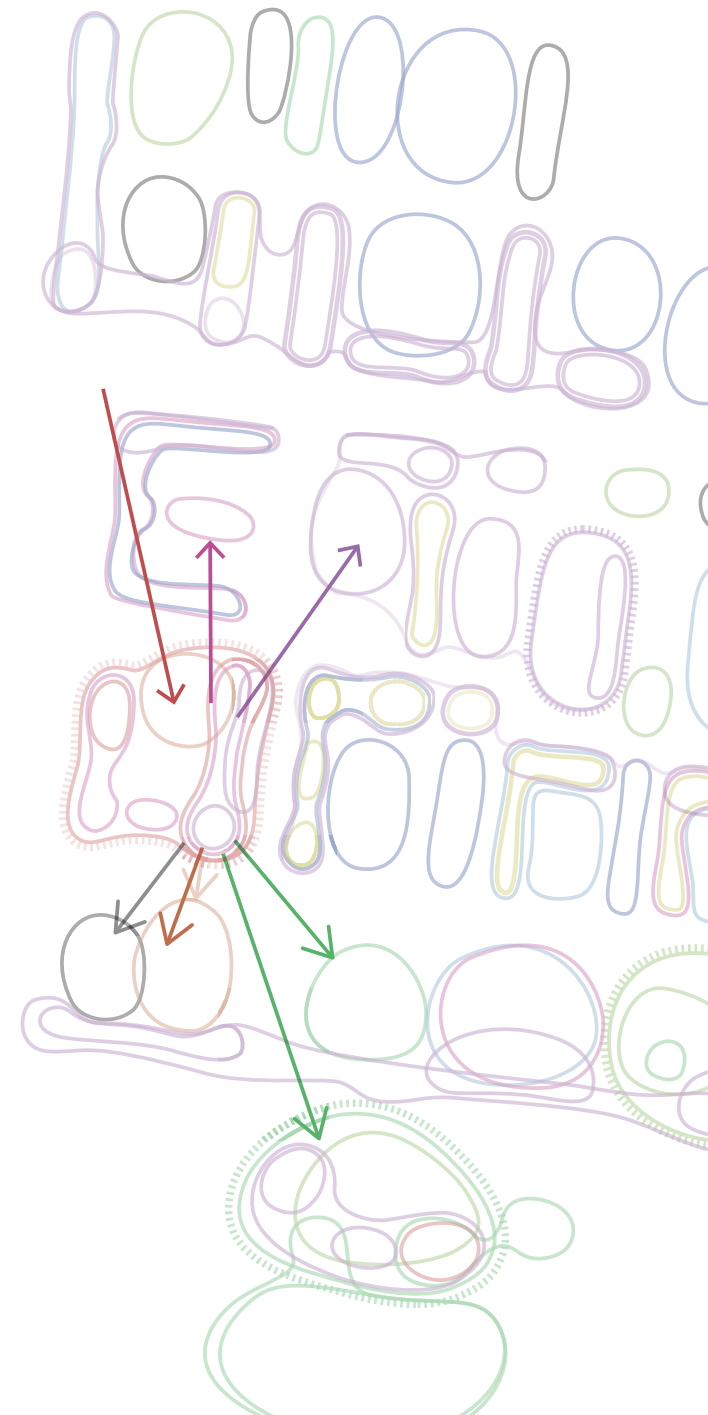
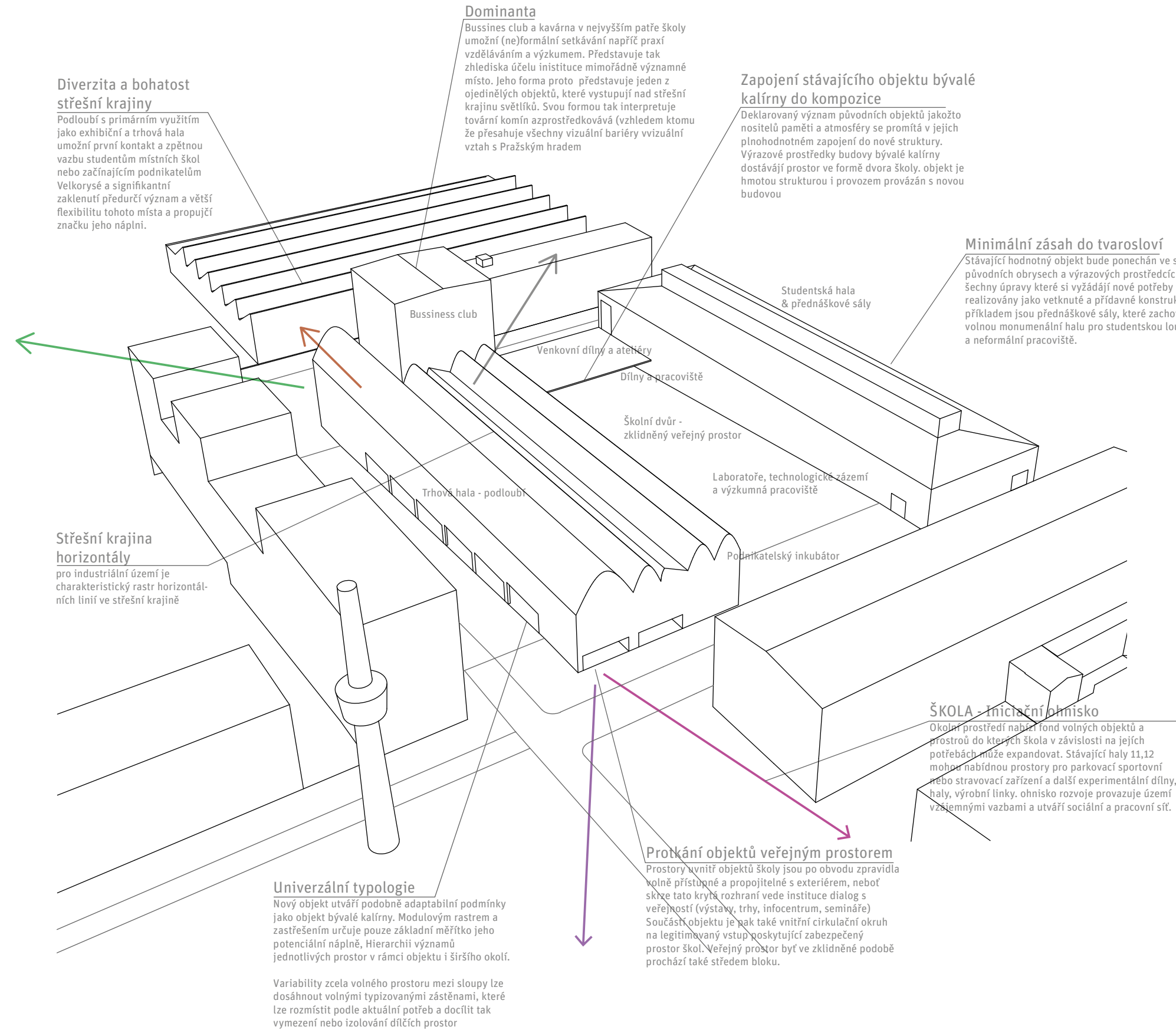
Sezónní venkovní dílny a ateliéry představuje přemostění v úrovni prvního podlaží, které propojuje zastřešením oba objekty, poskytuje zádveří hlavnímu vstupu do komplexu a prostorově dotváří nádvoří.

Nové podnikatelské a inovační centrum ve Vysočanech je příležitostí pro:

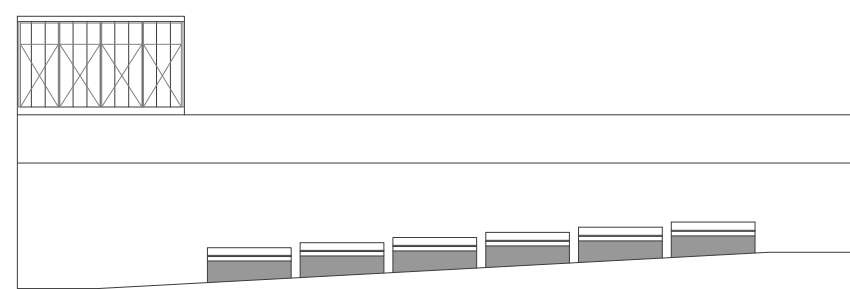
1. Centralizaci inovačních center v Praze a zároveň založení prvního pražského podnikatelského inkubátoru společně se založením podnikatelské univerzity v rozlehlých prostorech bývalé ČKD, které poskytnou také dostatečný prostor pro usídlení, koncentraci i případný růst mnoha malých a středních firem a to v prostředí uvnitř Prahy, v místě bezprostředně navazujícím na metro, cca dvacet minut od centra. Podpora drobného podnikání a výroby, jeho alokace uvnitř Prahy a koncentrace mnoha subjektů na jednom místě může redukovat potřebu provozních a výrobních mezičlánků, tj zejména dopravy, může v rámci lokality optimalizovat odpadové a energetické hospodářství a v rámci regenerace rozsáhlých brownfieldů na tovární čtvrti a její rekreační zázemí odstranit velkou ekologickou zátěž aspoolečně s obnovou krajinných funkcí – niva rokytky...) čímž je možné lépe naplňovat principy trvale udržitelného

rozvoje

2. Osvěta na poli podnikání, vydavatelskou činnost, dovozčelávání podnikatelů, právní poradenství, pořádání seminářů, konferencí, výstav, veletrhů, zvaní zahraničních hostů, utváření a správa grantových programů. propojovat se se soukromými granty, budovat pozitivní image drobnému a střednímu podnikání
3. Zahraniční komunikace na poli inovací, podnikatelského vzdělávání, podpory drobného podnikání, moderních technologií, implementací výzkumů, designu a kvality produktů.
4. Patentové podnikání
5. Podnikatelský inkubátor zajištění začínajících podnikatelů co do provozu (sídlo firmy, schránka), prostorů(dílny, (kworkin-gové, sdílené) kanceláře, ateliéry,zasedací místnosti, parkovací místo), PR, marketingu, know how, technologického zázemí a dalšího vzdělávání v atraktivní lokalitě, která nabídne množství alternativních a zajímavých zdrojů /profesí/ dodavatelů / provozů /služeb, které mohou začínající podnikatelé pro své inovativní /alternativní záměry využít za minimalizace mezičlánků jako je doprava/ hledání/ komunikace. Nakonec zajištění provozovny v tovární čtvrti na trvalo a tím provozní úspory, optimalizace odpadového hospodářství, energie, bez nároku na časově i peněžně nákladnou dopravu a pravděpodobně i zakázky od komunity tovární čtvrti. (PR tahák – je vize provozních úspor, životního stylu v živém nabytém alternativním prostředí, kam se uchylují ti zajímaví lidé, samozřejmě je existenciální rovina: čili to správné řešení budoucnosti – minimální uhlíková stopa, pozitivní efekt na životní prostředí, ekologické vychytávky, udržitelný přístup k dopravě (ne auta, kolo), skutečná příroda – místo i pro děti
6. Zajištění prolínání praxe, komunikace s koncovým zákazníkem, výzkumu a vývoje a vzdělávání v různých oborech – tj výměnu zkušeností, networking
7. Realizaci bussiness clubu – jako hmotného fyzického místa s kavárnou, s příjemným prostředím pro komunikaci pořádání seminářů výstav a společenských akcí
8. Pomoc při transformaci teoretických a výzkumných projektů do praxe



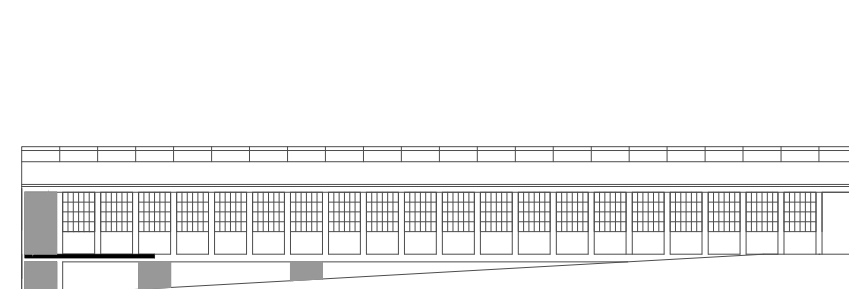
Jižní pohled



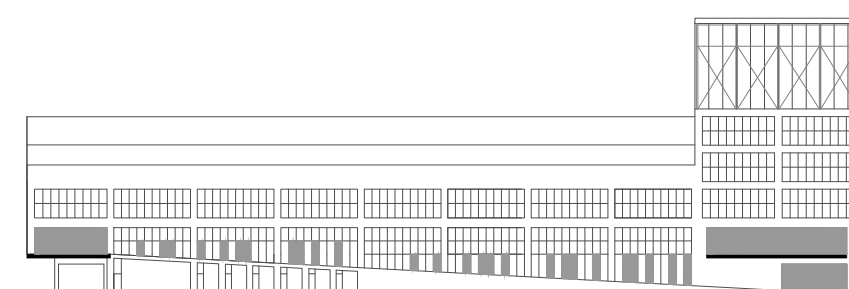
Východní pohled



Severní pohled

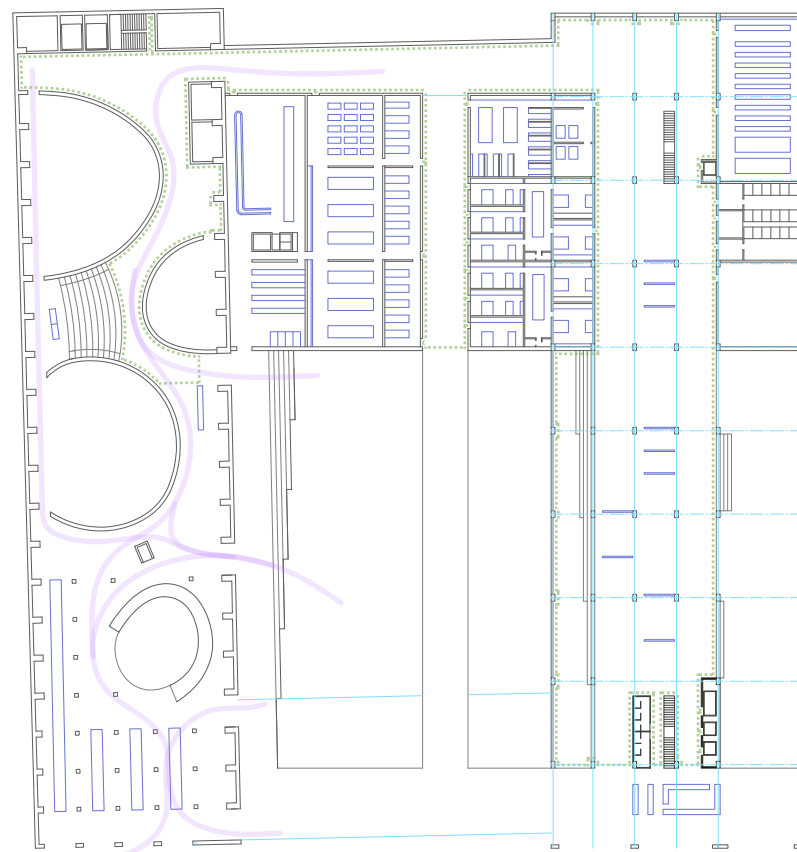


Řez školním dvorem - východní pohled - objekt bývalé kalírny

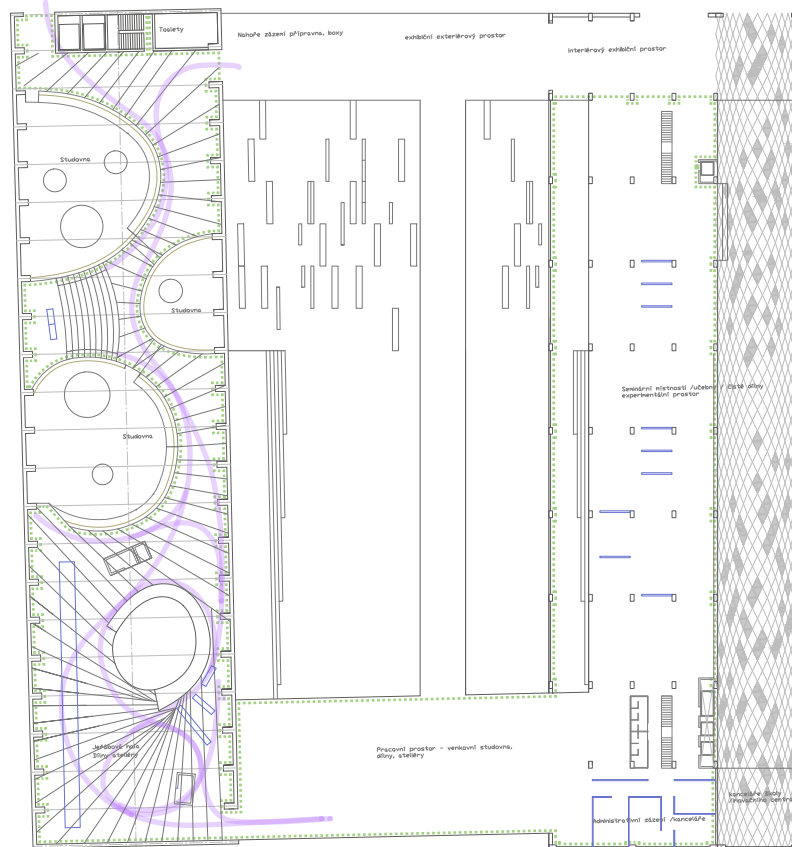


Řez školním dvorem - západní pohled

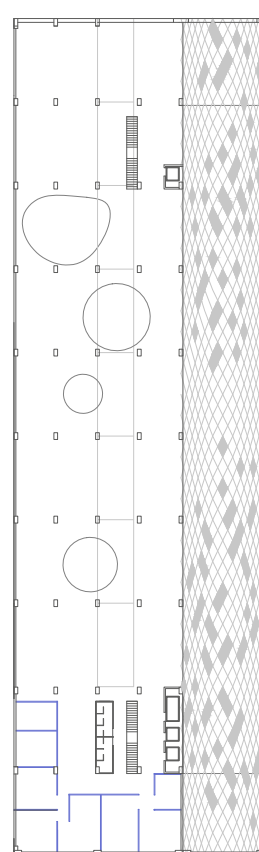
Půdorys 1. nadzemního podlaží



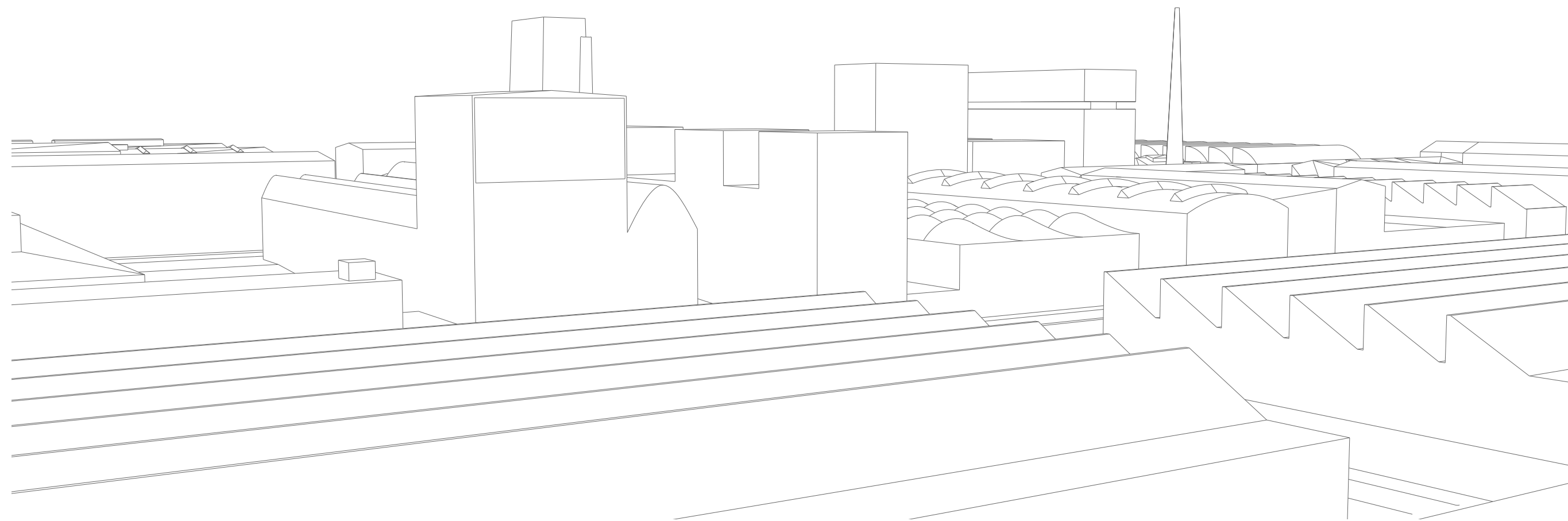
Půdorys 2. nadzemního podlaží



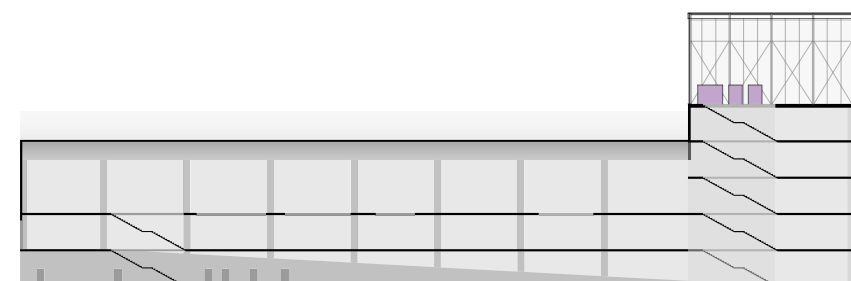
Půdorys 3. nadzemního podlaží



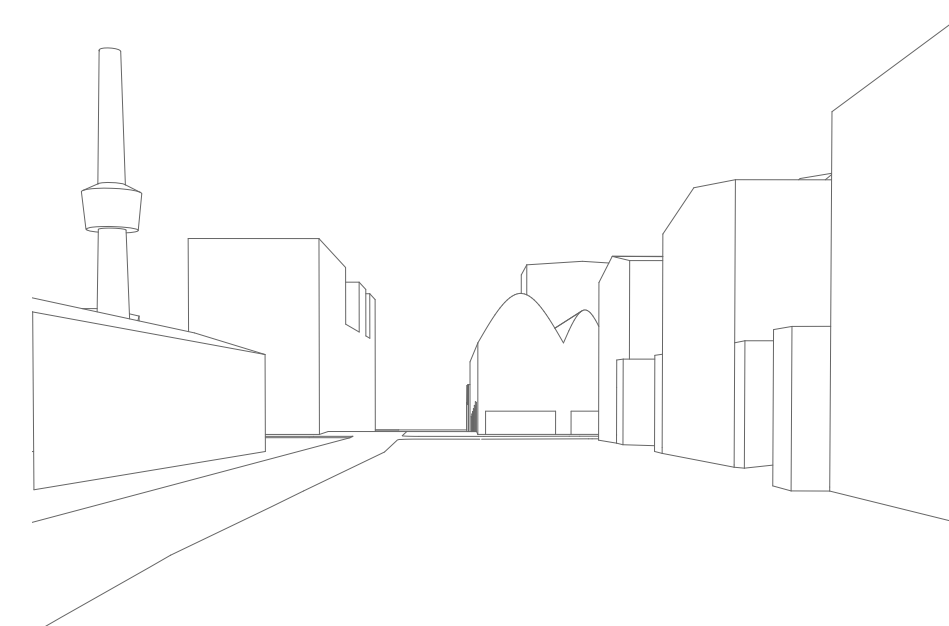
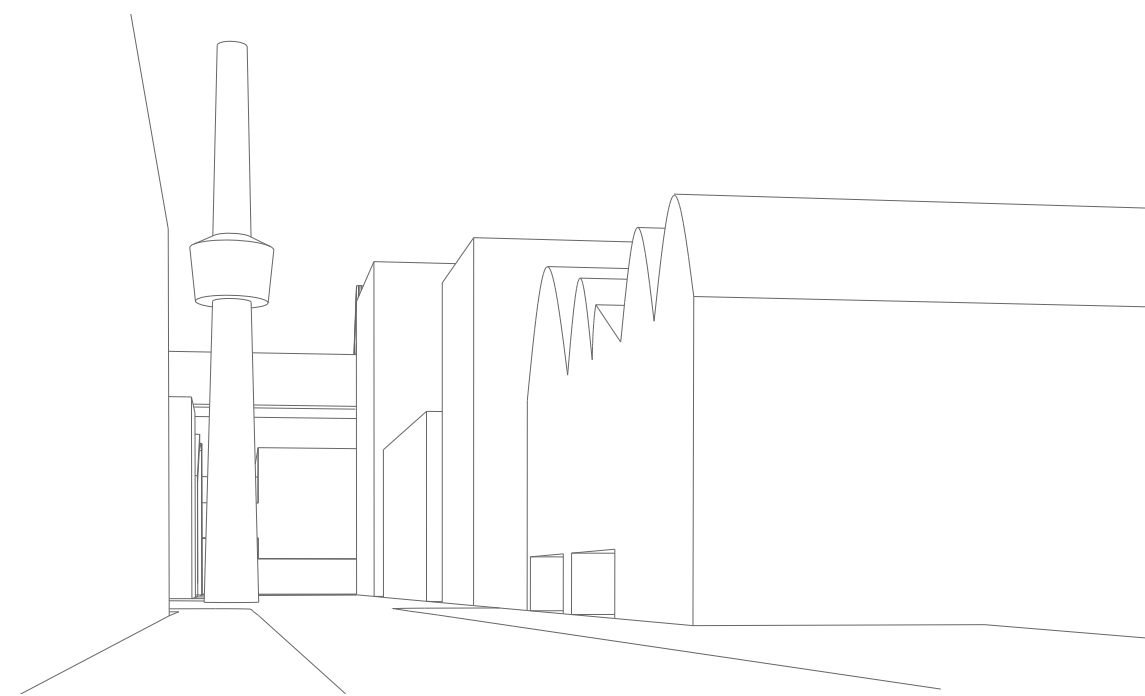
Půdorys 5. nadzemního podlaží



Řez východní budovou - východní pohled



Řez školním dvorem - severní pohled



Příklady projektů institucí

a strategií které tvoří argumentační rámec projektu:

Calgary East Village

rozsáhlá transformace industriálního prostředí, prioritně byla realizována měkká infrastruktura, nábřeží.

22@Barcelona - New technological district

transformace industriálního území na novou čtvrt se zaměřením na technologie a výzkum.

New Lab - NAVIYARD New york

Průmyslový objekt v newyorském navi yardu bude transformován na inovativní prostředí kde bude po romadě výzkum a vývoj s výrobou, uváděním do praxe a prodej produktů.

Ecole des métiers EMF,Fribourg

Vysoká škola, která kombinuje vzdělávání v řemeslech podnikání i umění navíc s explicitní vazbou na industriální odkaz ve formě architektury objektu.

Brick line, Londýn

Původně průmyslový district ožívá jako alternativní a atraktivní kulturní a tržní prostředí pro mladé lidi.

SFmade

SFMade's mission is to build and support a vibrant manufacturing sector in San Francisco, that sustains companies producing locally-made products, encourages entrepreneurship and innovation, and creates employment opportunities for a diverse local workforce.

Tonlab

Tonlab je otevřený rezidenční ateliér, prostor pro výstavy, přednášky a workshopy z oblasti průmyslové a vizuální kultury, který širokou komunitu vnímá jako svou nezbytnou součást. - jedná se o příklad instituce sdružující spolusouvisející činnosti, které tak mají blíže k subdodávkám pro svojí kreativní činnost.

UP Business Club

Vědeckotechnický park Univerzity Palackého v Olomouci (VTP UP) - Je inspirativní, tvůrčí a přátelská komunita studentů, podnikatelů

a vůbec všech podnikavců z Olomoucka - místo, kam se chodí členové setkávat a otevřeně a pozitivně komunikovat. Pořádají přednášky, semináře a diskuze s nejzajímavějšími lidmi z byznysu. Prostřednictvím networking a vzdělávacích aktivit pomáhají členům k jejich vnitřnímu i podnikatelskému růstu.

A Subtlety or The Marvelous Sugar Baby. Kara Walker, 2014, Domino sugar factory, Williamsburg. Umělecké dílo ve veřejném prostoru, podpořeno developerem, které transformuje průmyslové území bývalého cukrovaru (Domino sugar factory) ve Williamsburgu.

Použitá literatura & fotografie

Zmizelá praha, Kateřina Bečková

Praha, technické proměny

Knih o Praze 9, Dagmar Broncová

City as a loft, Martina Baum

Whatever happened to urbanism - Rem Koolhaas

Industriální stavby Vysočany_VCPD FA ČVUT Lukáš Beran 2011

Petr Fanta (42) - rozhovor e15

Program INOSTART

Inovacentrum ČVUT

Milan Zelený, Blogspot Aktuálně

Průmysl v české krajině na mapách 1:75000, Eva Semotanová

Osobní konzultace

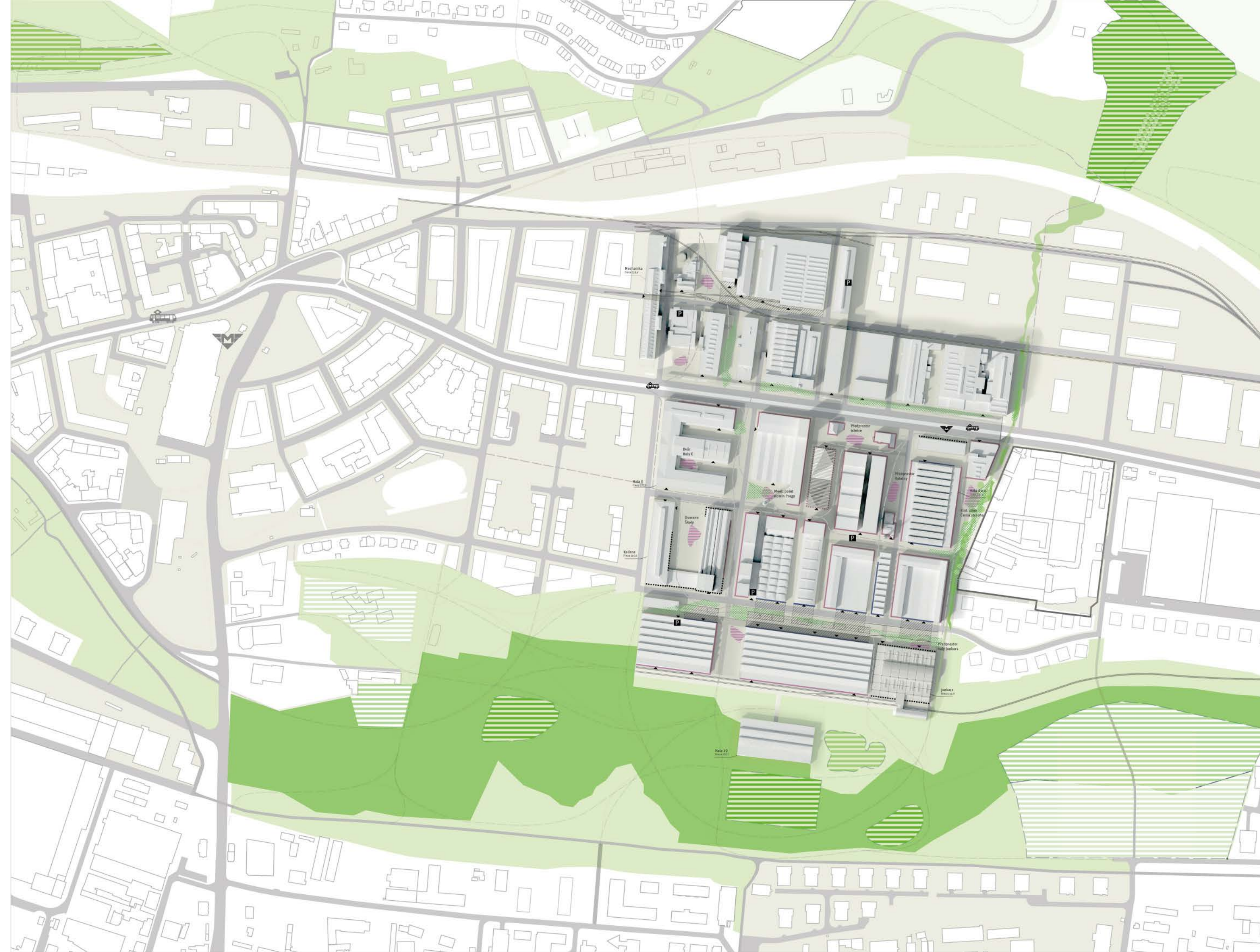
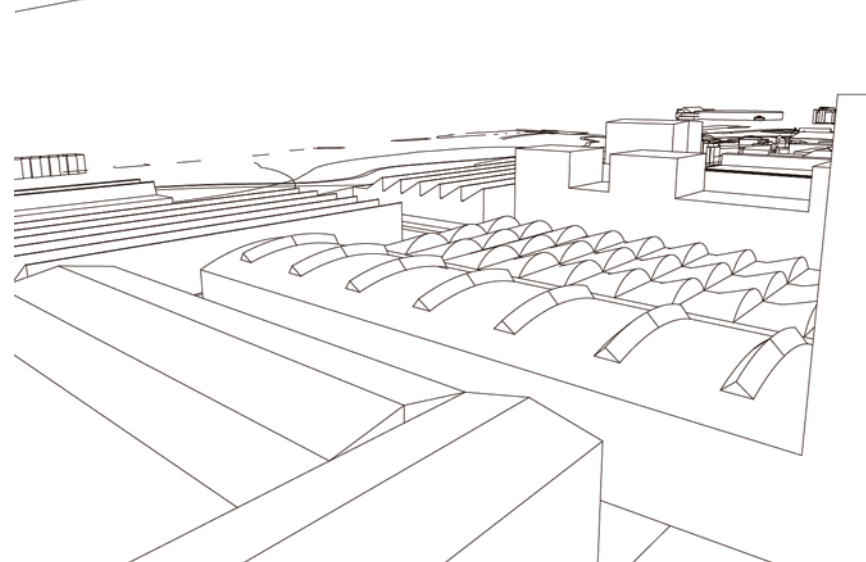
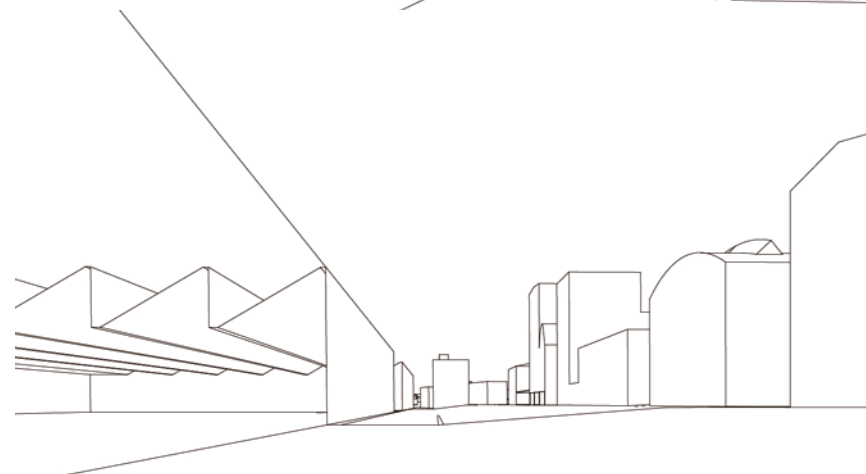
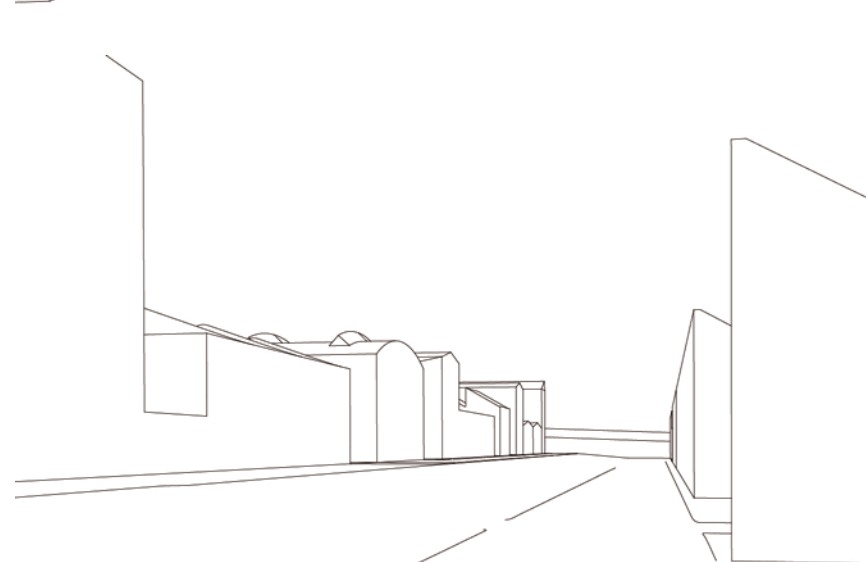
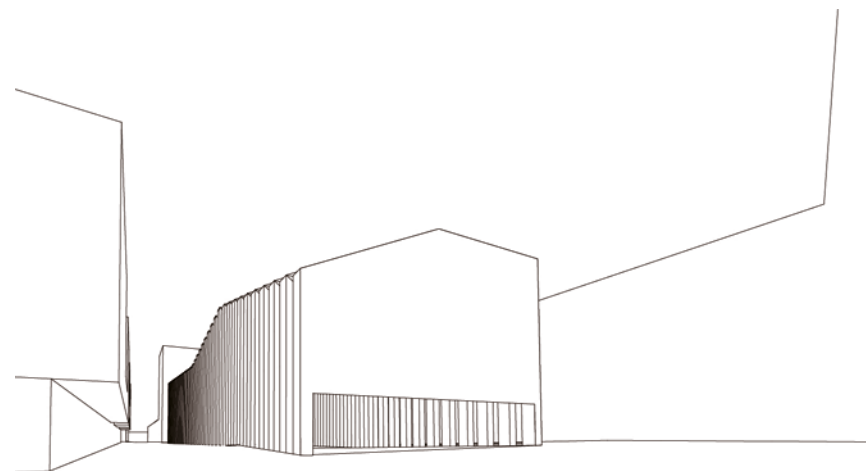
Archiv hl. města Prahy - Podklady

Mgr. Lukáš Beran - Podklady a kulturně historický průzkum

PhDr. Benjamin Fragner - Podklady

Ing. Jan Špilar - Doprava a provoz

Bc. Martin Špičák, 2014



Nadhledová perspektiva

