



KOSTEL NA LETENSKÉM NÁMĚSTÍ

DIPLOMNÍ PROJEKT | LETNÍ SEMESTR 2013 - 14
JINDŘICH TOMÁŠEK | ATELIER ONDŘEJE CÍSLERA



Vedoucí práce MgA. Ondřej Císlar, Ph.D.
České vysoké učení technické v Praze
fakulta architektury

-8-03-2014
JSTAV

České vysoké učení technické v Praze, Fakulta architektury

2/ ZADÁNÍ diplomové práce

Mgr. program navazující

jméno a příjmení: Jindřich Tomášek

datum narození: 11.11.1988

akademický rok / semestr: 2013 – 14 / Letní

ústav: 15118 – ústav nauky o budovách

vedoucí diplomové práce: MgA. Ondřej Cisler, Ph.D.

téma diplomové práce:

v.z. přihláška na DP

Letenské náměstí

zadání diplomové práce:

1./popis zadání projektu a očekávaného cíle řešení

zadáním je zkoumání potenciálu místa, potvrzení atmosféry letně a její městskosti.

Okrajové podmínky:

Společný diskurs na téma vertikality domu, jeho výškv, potvrzení či negace veřejné plochy a jejich míry

Propojení s dopravou, ev. řešení parkování

Práce s figurou domu ve fyzických modelech

Podmínky obhajoby

Splnění penzum zadání, a to ve všech bodech

Výtvarné silné výstupy, obhájené konstrukční a provozní principy řešení, strhující prezentace, skvělý model

pracována autorská zpráva

Hodnoticí kritéria:

Měřítkovost

Kontext

Prostorové razítka

Zahuštění

Světlo

Struktura

Měřítko

Programem je křesťanské ekumenické centrum. Přesná definice vzejde z variant prověřených během semestru a konzultací s odborníky. Úprava programu tedy není vyloučena

2./popis závěrečného výsledku, výstupy a měřítko zpracování

Co se bude zhruba odevzdávat

(prozatímní varianta pro definici rozsahu):

Autorská zpráva v rozsahu 1 normostrany

Schemata popisující zjednodušeně genezi projektu a základní principy jeho konceptu

Situace 1:500 s urbanistickým detailem, technické stínování

Půdorysy všech podlaží 1:100 s výplněmi, zařizovacími předměty a technickým stínováním

Pohledy všechny 1:100 s výplněmi a technickým stínováním

Řezy 2x 1:100 s výplněmi a technickým stínováním

Plány budou zpracovány počítačově a jejich podrobnost bude odpovídat měřítku 1:100

Perspektivní vizualizovaný řezopohled (materiály, realistické světlo, barevnost)

2x realistické vizualizace exteriéru, 1 detail, 2 celek

Vizualizace výrazného prostoru v interiéru

3./seznam dalších dohodnutých částí projektu (model)

Model 1:100

Portfolio

Detaily budou upřesněny

Datum a podpis studenta

3-3-14

V. Štěl

Datum a podpis vedoucího DP

M. A. Cisler

Datum a podpis děkana FA ČVUT

K. Holý

registrováno studijním oddělením dne

Návrh

Autorská zpráva

Úvod

Návrh je jednou z možných odpovědí na řešení Letenského náměstí, které jsem se rozhodl částečně zastavět budovou kostela, částečně ponechat volně k provozování tržiště, které má s místem historickou vazbu. Kostel je místem, které je nutné vnímat všemi smysly. Když vejdete, procházíte tmavou, relativně úzkou předsíní, za kterou se před vámi otevře více prosvětlený prostor. Prostor, kde ticho je tím nejcennějším artefaktem, cítíte vůni kadidla a hořících svíček, nikoli spáleného benzínu, jak tomu je na Letenském náměstí.

Během semestru jsem si často kladl otázky. Především zda je vlastně kostel v dnešní době potřebný, zda je tato lokalita pro něj vhodná. Ačkoli je kostel především místem klidu, modlitby a Letenské náměstí je velmi rušné, považuji za o to důležitější kostel v tomto místě zbudovat a tím i vzdorovat uvažování většiny naší konzumní společnosti. Kostel jsem se rozhodl zasvětit Janu Pavlu II..

Urbanistické řešení

Kostel respektuje výšku římsy okolních budov, avšak střechou přesahuje okolní zástavbu a dělá tím jasnou dominantu ukončující pohled z ulice Milady Horákové od Hradčanské a zároveň vizuálně propojuje s kostelem na Strossmayerovo náměstí. Letenské náměstí je dobře dostupné městskou hromadnou dopravou. Přimo na náměstí je zastávka tramvaje a ve vzdálenosti 2 - 3 zastávky travaje jsou stanice metra Vltavská a Hradčanská. Parkovací plochy jsou na náměstí podle počtu míst potřebných pro kostel se započítáním koeficientu dle OTP. Parkovacích stání je celkem 11, z toho jedno pro osoby s omezenou schopností pohybu. Plocha náměstí je v předpolí kostela vydlážděná s rozdílným typem dlažeb v kolejišti a na pochozích plochách. Rozdílným vzorem jsou dlážděné plochy určené pohybu lidí a plochy určené trhovcům.

Architektonické řešení

Za cíl jsem si dal navrhnout kostel soudobé dispozice a vzhledu, hmotou doplňující blokovou strukturu Holešovic. Samotnému projektu kostela předcházely četné studie literatury, přitupů k využití přirozeného osvětlení a víry samotné na mších a během krátkého pobytu v klášteře. Tvar budovy měl být solitérem, sochou ukončující pohled z ulice Milady Horákové a zároveň doplňovat pohledovou osu ze Strossmayerovo náměstí. Formování hmoty vychází z půdorysu náměstí, kde se soustředím na volné veřejné prostranství a zároveň kosý půdorysný tvar lodí se pomáhá otevřít směrem k presbytáři. Fasáda je tvořena dřevěnými šindelely. Půdorysné členění je tvořeno z delších stěn, rovnoběžných s okolními ulicemi, které jsou zakončeny „apsidou“ u ulice Ovinecká, a přerušeny polovičním křížením a kaplí na druhé straně. Celková výška kostela je 46,75 m. Dodržuji orientaci oltáře směrem na východ. Vstup do kostela je ze západu a do sakristie z východu. Kostel je relativně tradiční dispozice s kručťou nad vchodem a většinou lavic kolmo k presbytáři. Pro formální splnění změny dispozice, která proběhla po druhém vatikánském koncilu, kdy došlo k jistému uvolnění a velkým změnám v bohoslužbách, jsem se rozhodl několik řad lavic natočit. Natočené lavice jsou stále ještě v zorném poli kněze u sédésu, i u místa, kde bude probíhat čtení písma svatého.

Boční oltář je schovaný pro ještě intimnější atmosféru modlení. Na opačné straně hlavní osy kostela jsou dvoje dveře. Jedny vedoucí do sakristie a druhé pak do místnosti pro matky s dětmi, kam je možné si sednout v případě neutuchajícího pláče potomstva. Místnost je vybavena přebalovou a jedním WC. Ze sakristie je možné přímo projít únikovým východem ven z kostela. Mezi sakristií a místností pro rodiče s dětmi je průchod do kaple .

Konstrukční řešení

Jedná se o nosný systém z dřevěných lepených vazníků - roštu o tloušťce stěny 1,2 m. Z vnitřní strany bude vyplněn smrkovými hranoly, které budou sloužit jako akustická a zároveň tepelná izolace. Na vnitřních stěnách a stropu je obložen fošnami z bílé břízy. Na předsazené roštové konstrukci bude zavěšena šindelová fasáda. Celá konstrukce kostela bude uložena na železobetonové základové desce o tloušťce 120cm. Střecha je řešena obdobně jako fasádní konstrukce.

TZB

Topení v kostele řeším jako součást kostelních lavic kde po nezbytně dlouhou dobu (mši) hřejí věřící. Větrat je možné přirozeně. Přívod vody je pouze do sakristie (lavabo) a přes chodbu do kaple v sociálních zařízeních. Kanalizace splašková bude odvodňovat sakristii a sociální zařízení. Dešťová potom pomocí osmi dešťových svodů, viz schéma.

Vzduchotechnika

Vzduchotechnika v objektu kostela je zavedena jen jako odtah toalet. Vedení odtahů vzduchotechniky bude vedeno ve stěně. Pro lepší využití tepleho vzduchu je pod světlíkem u zvonu umístěn pomaloběžný ventilátor, který bude srážet teplý vzduch zpět k zemi.

Požární řešení:

Kostel sám o sobě není požárně chráněn. Vedou z něj dvě únikové cesty. První je vchodem - 3,5m širokými vraty a druhá v případě nouze vede přes sakristii. Přehlednějí ve schéma.

Kapacita

Maximální kapacita..... 250 osob

Kostel - místa na sezení 165 osob

Zastavěná plocha..... 576 m2

Obestavěný prostor..... 12650 m3

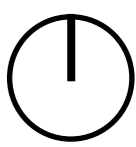
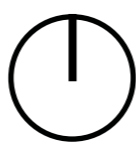
Vnitřní užitná plocha celkem..... 658 m2

Současná genereace je první ateisticka a jako taková nemá smysl pro věčnost... chybí nám vztah k věčnosti, nekonečnu. / Václav Havel /

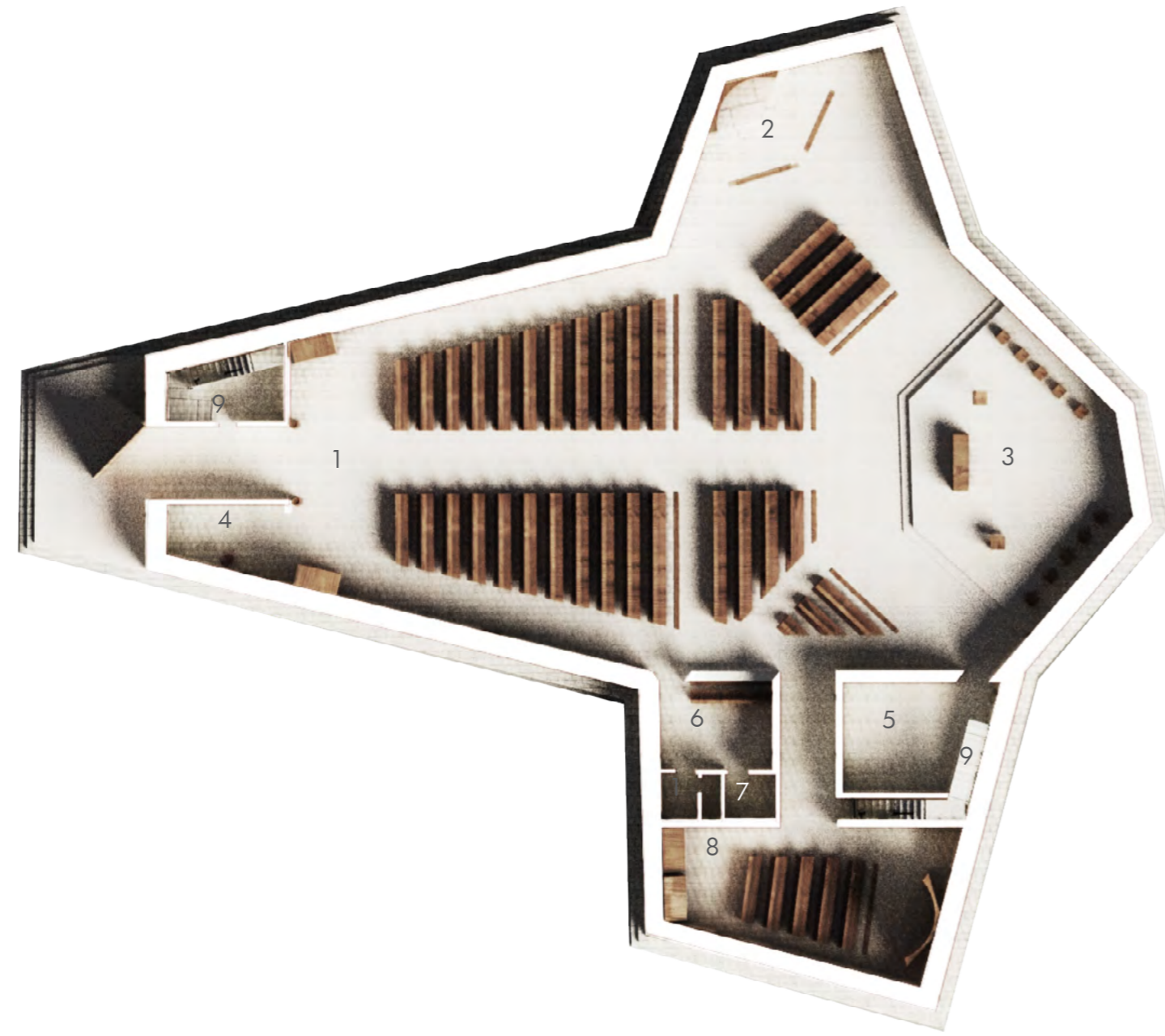
Situace



Širší vztahy



Půdorys 1NP

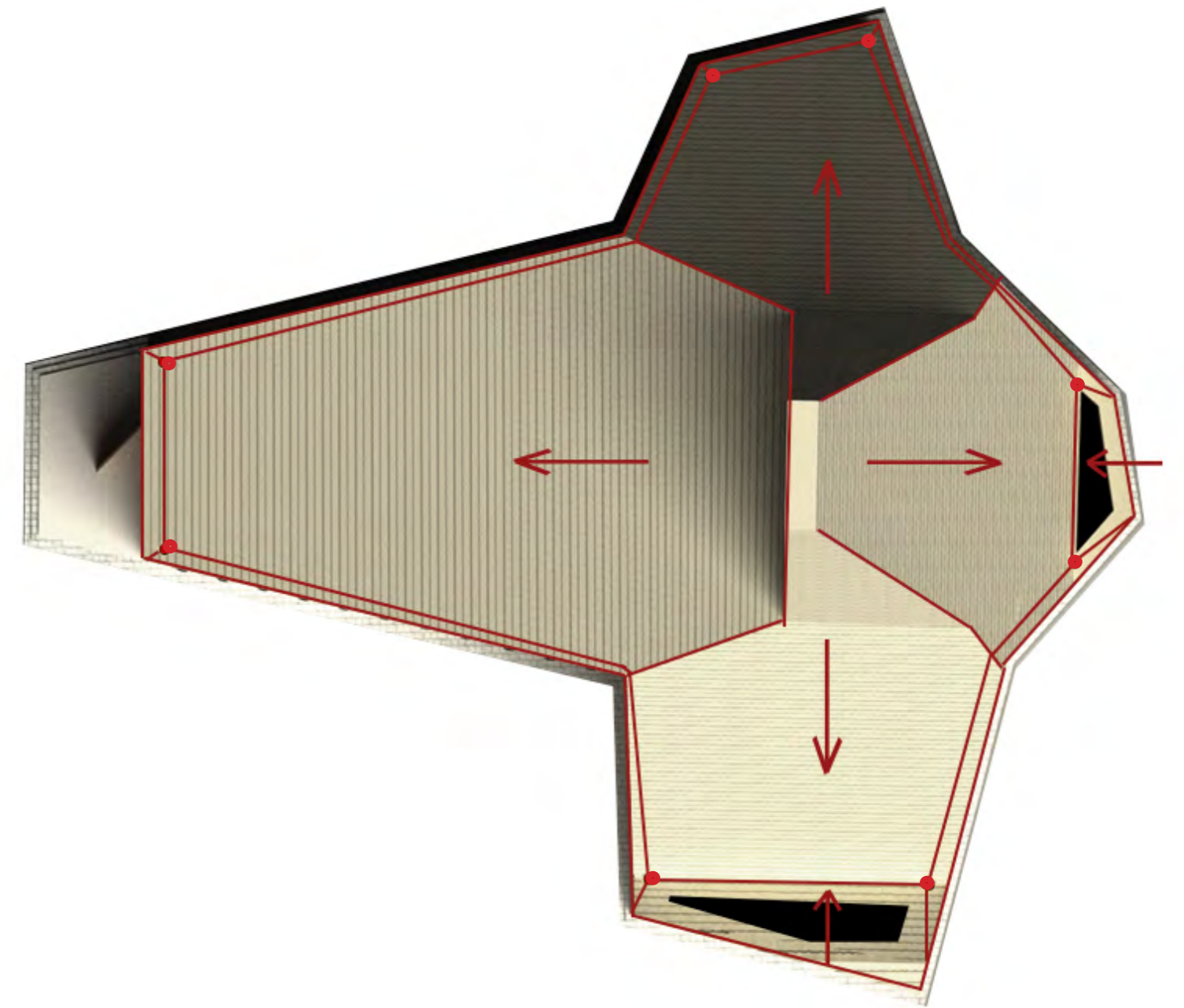


Legenda:

- 1 Lod'
- 2 Boční oltář Panny Marie
- 3 Presbytář
- 4 Křestní kaple
- 5 Sakristie
- 6 Místnost pro rodiče s dětmi
- 7 Toalety
- 8 Kaple Sv. Anežky České
- 9 Schody na kůr

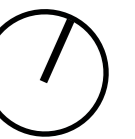


Půdorys střechy

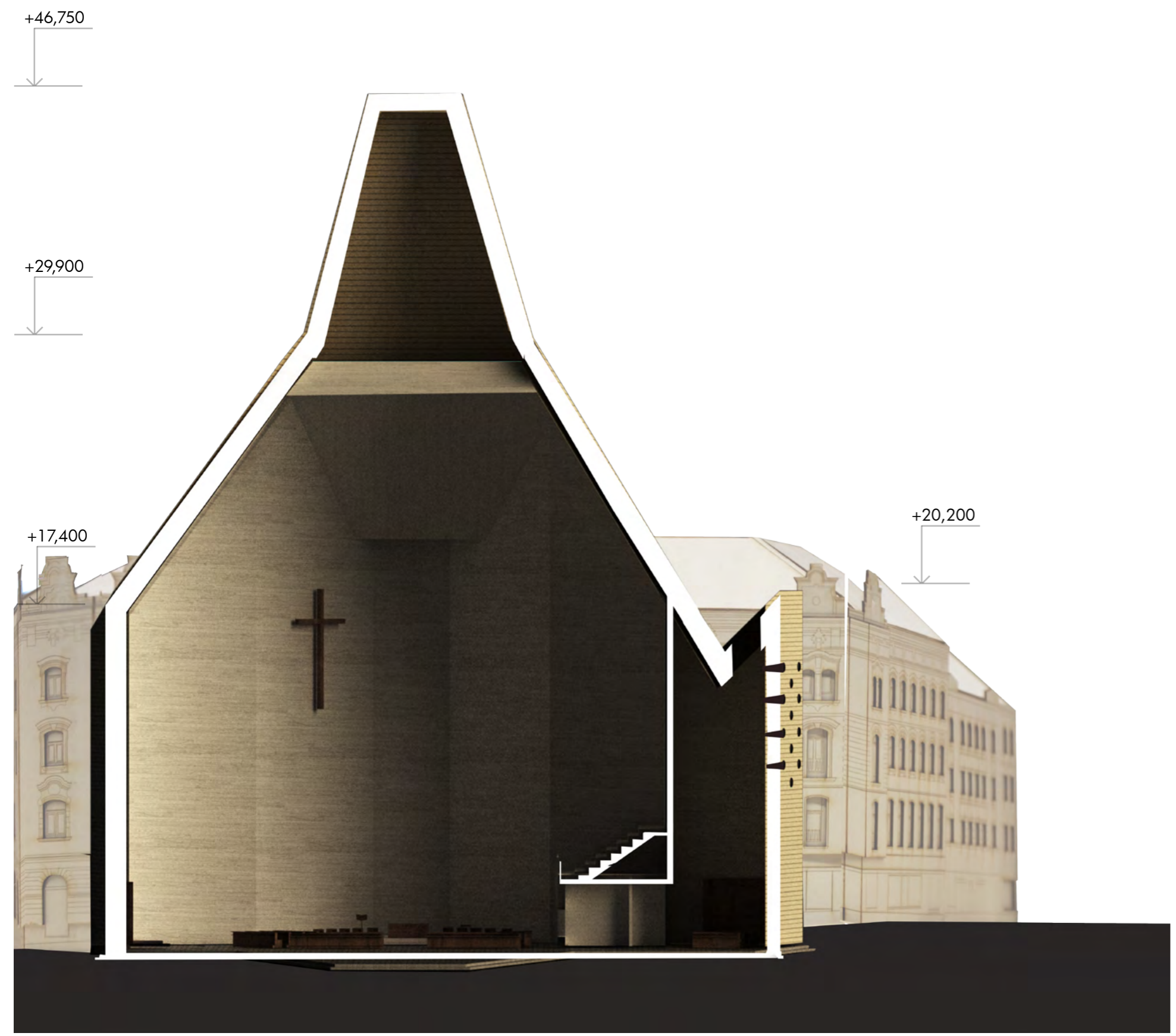


Legenda:

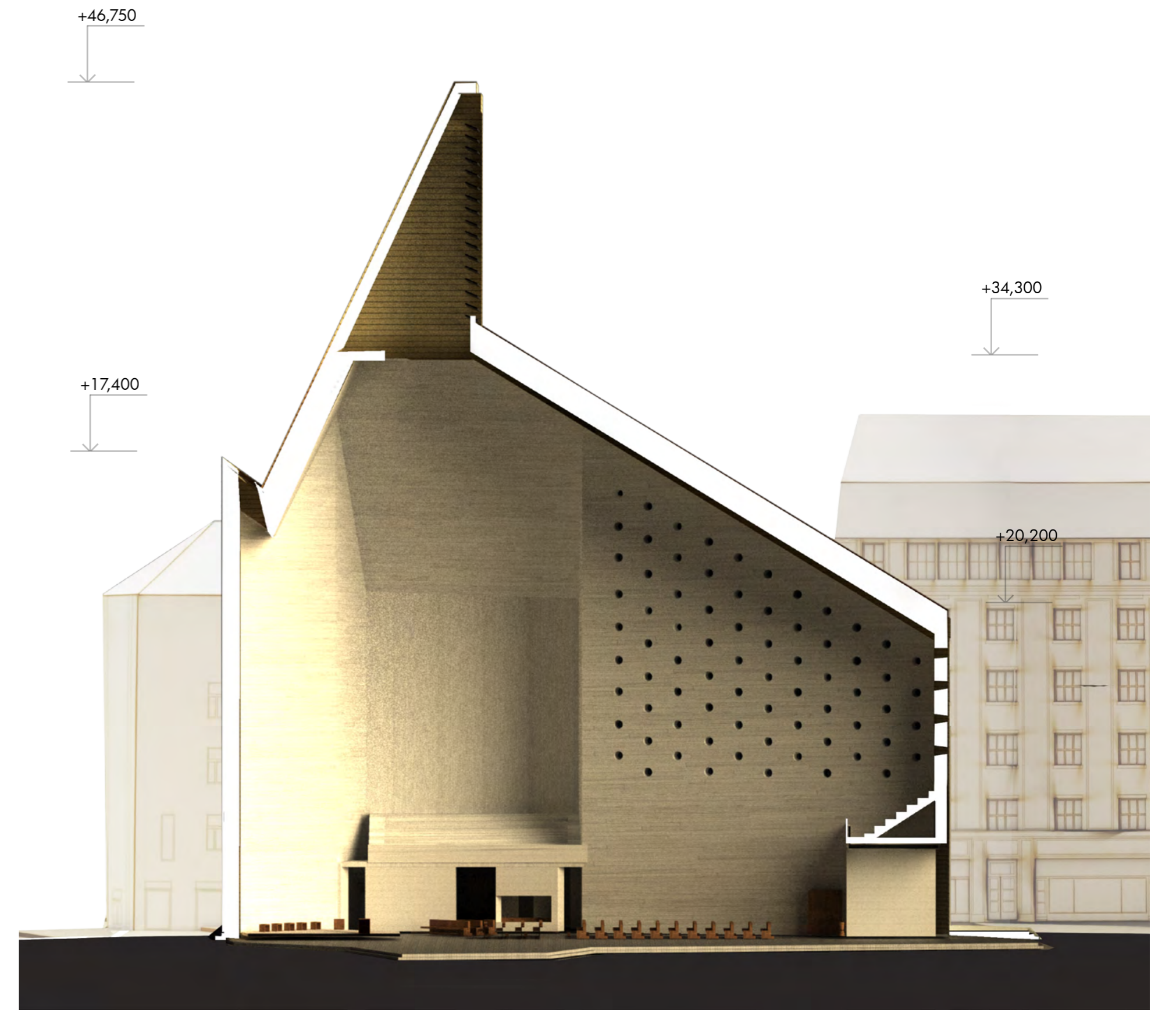
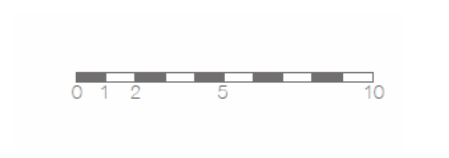
- Sřešní vpustě
- ➔ Směr sklonu střechy



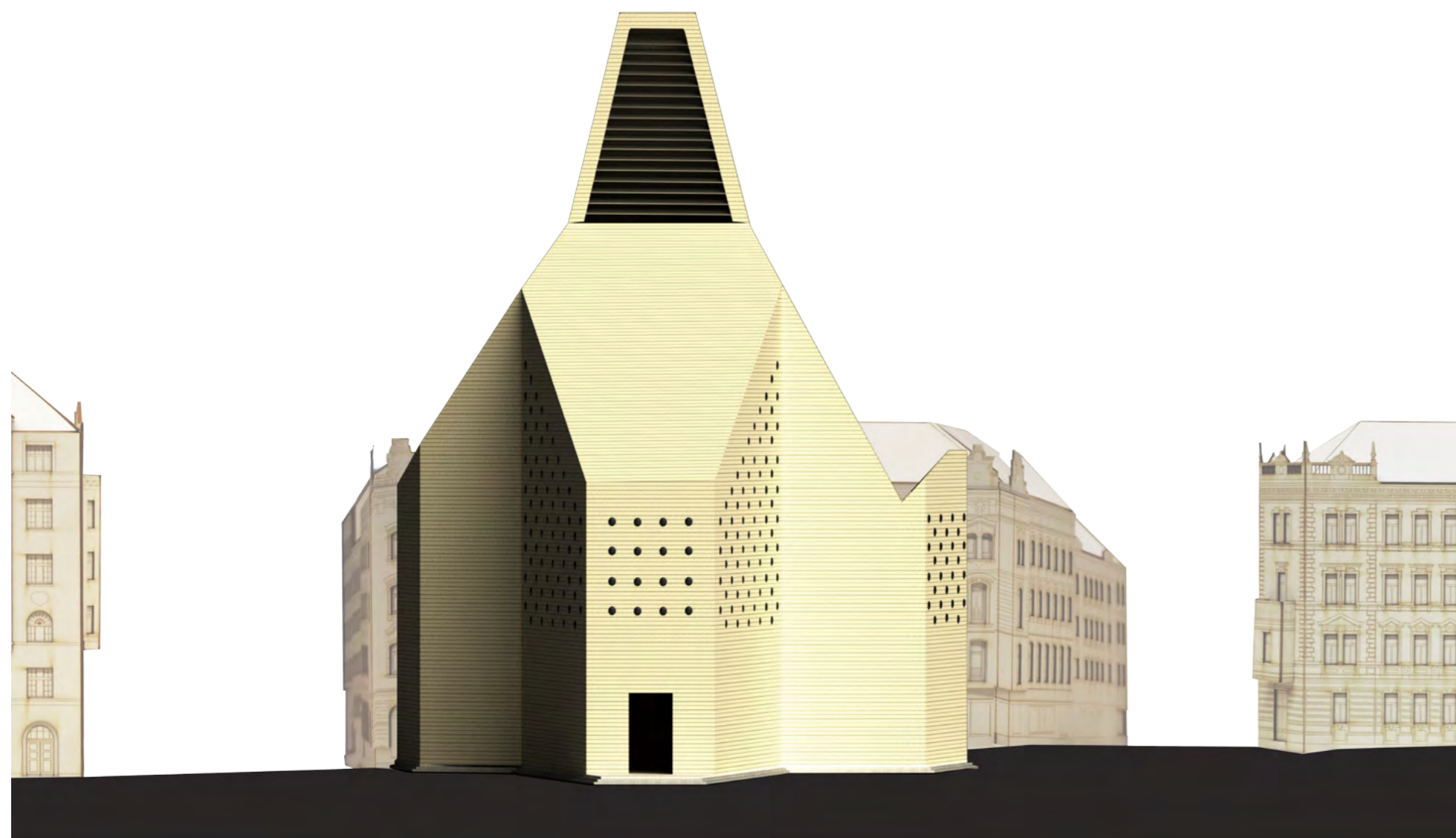
Řez příčný



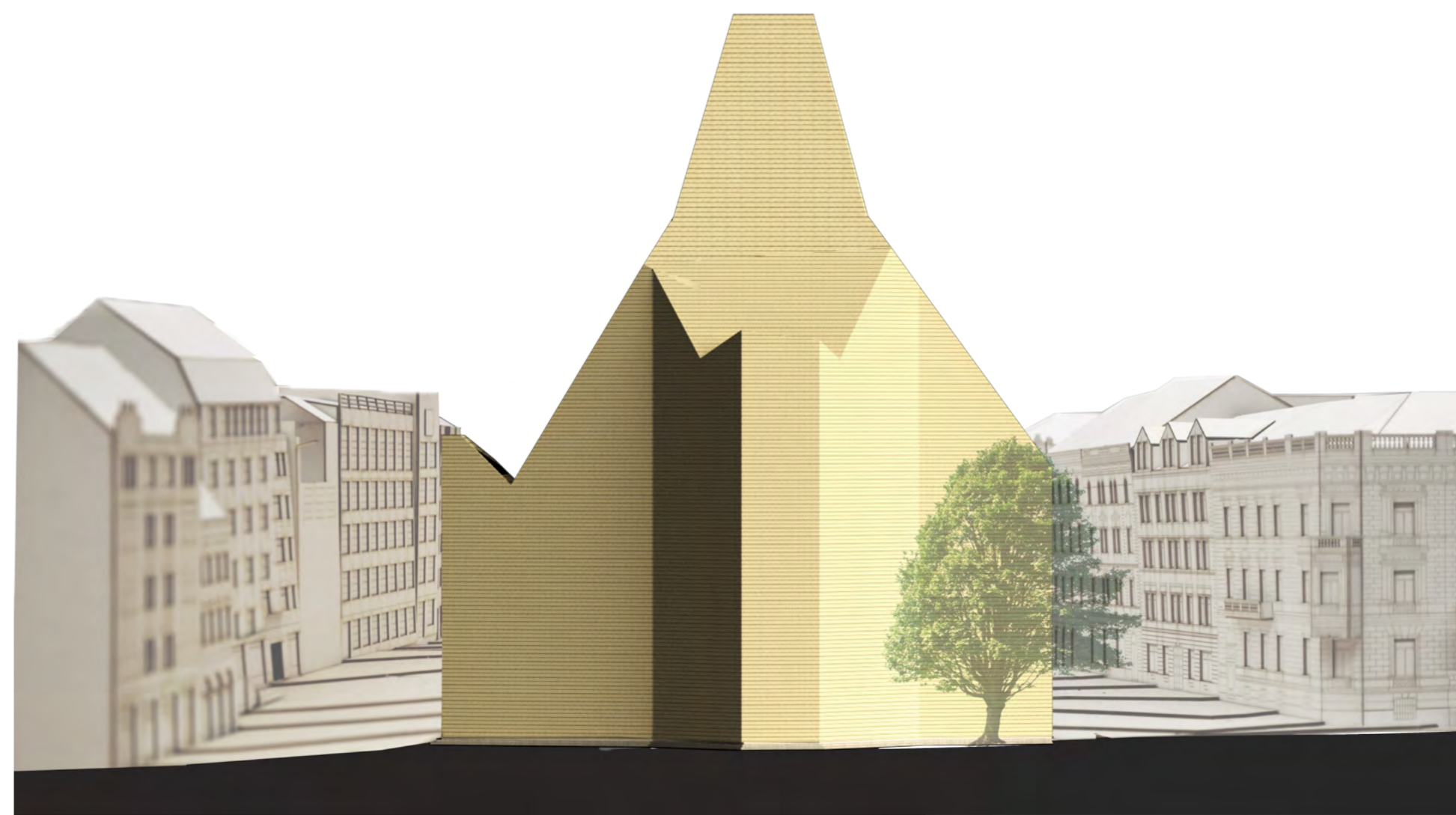
Řez podélný



Pohled východní



Pohled západní

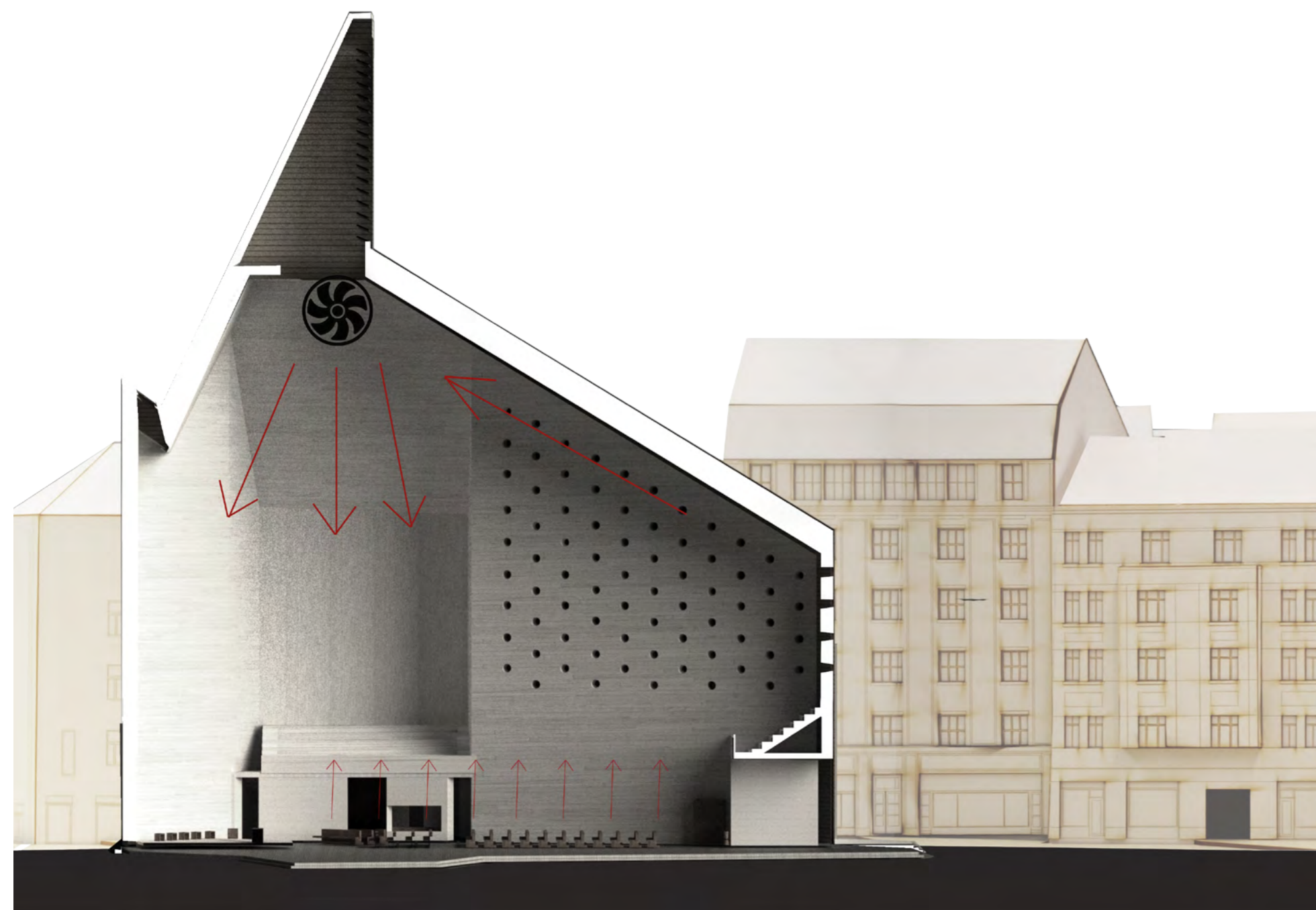




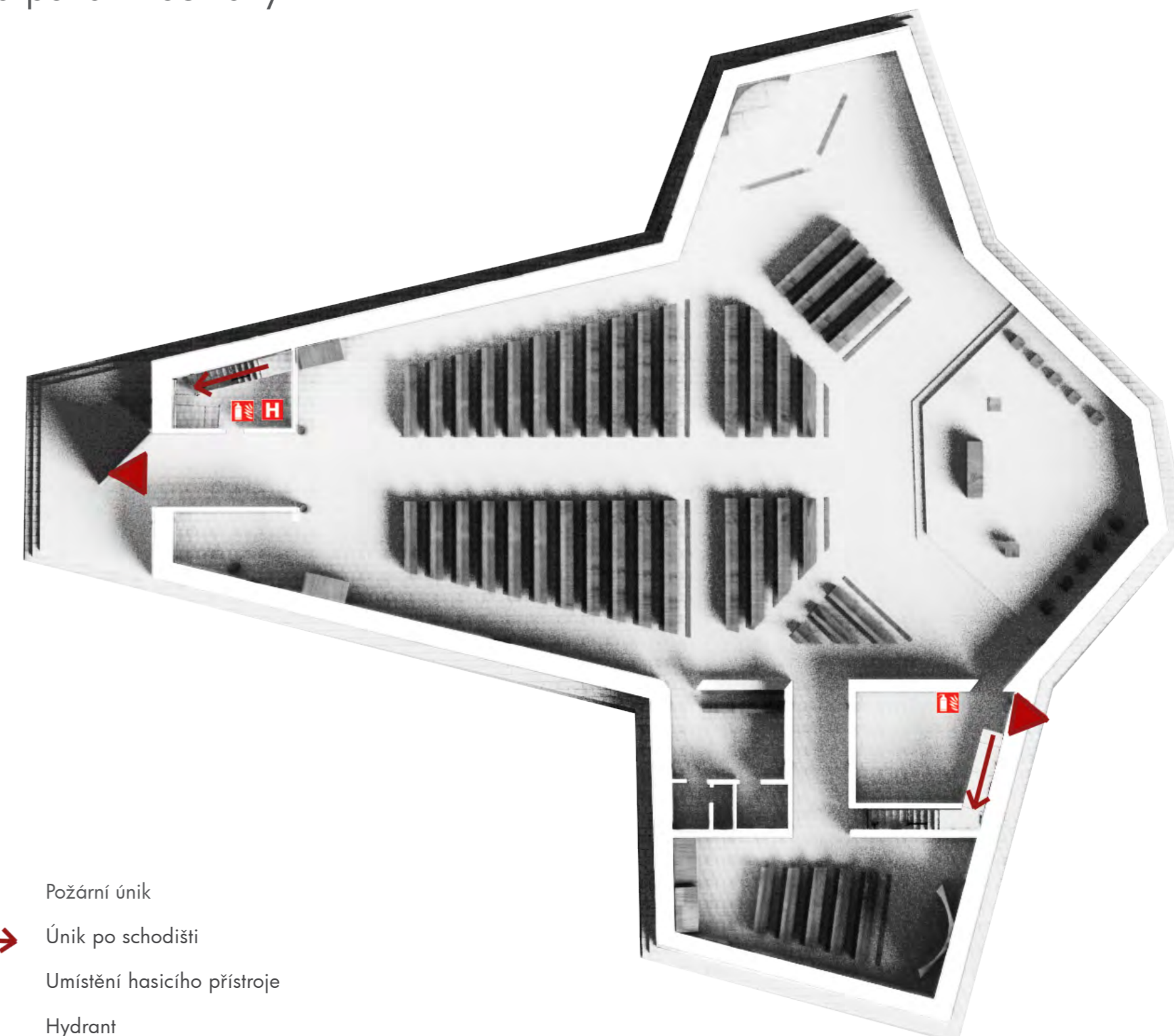


Schema vytápění a větrání

Vytápění je řešeno elektrickými přímotopy zabudovaných přímo v lavicích. Předpokládá se využití jen při bohoslužbách. Výhodou elektrického vytápění je jeho tichost, rychlost ohřevu a variabilita, kterou tím dám lavicím a případné možné úpravě dispozice. Větrání je přirozené skrze zvonici a světlík v kapli, kde jsou zároveň i požární klapky.



Schema požární ochrany



Z kostela je možné uniknout dvěma směry. Hlavním vchodem a v případě požáru přes sakristii. Před kostelem je volné prostranství pro případný únik. Přístup hasičského vozidla je možný až k objektu. Vzdálenost vnějších požárních hydrantů je 15 a 20 m od stěny kostela.

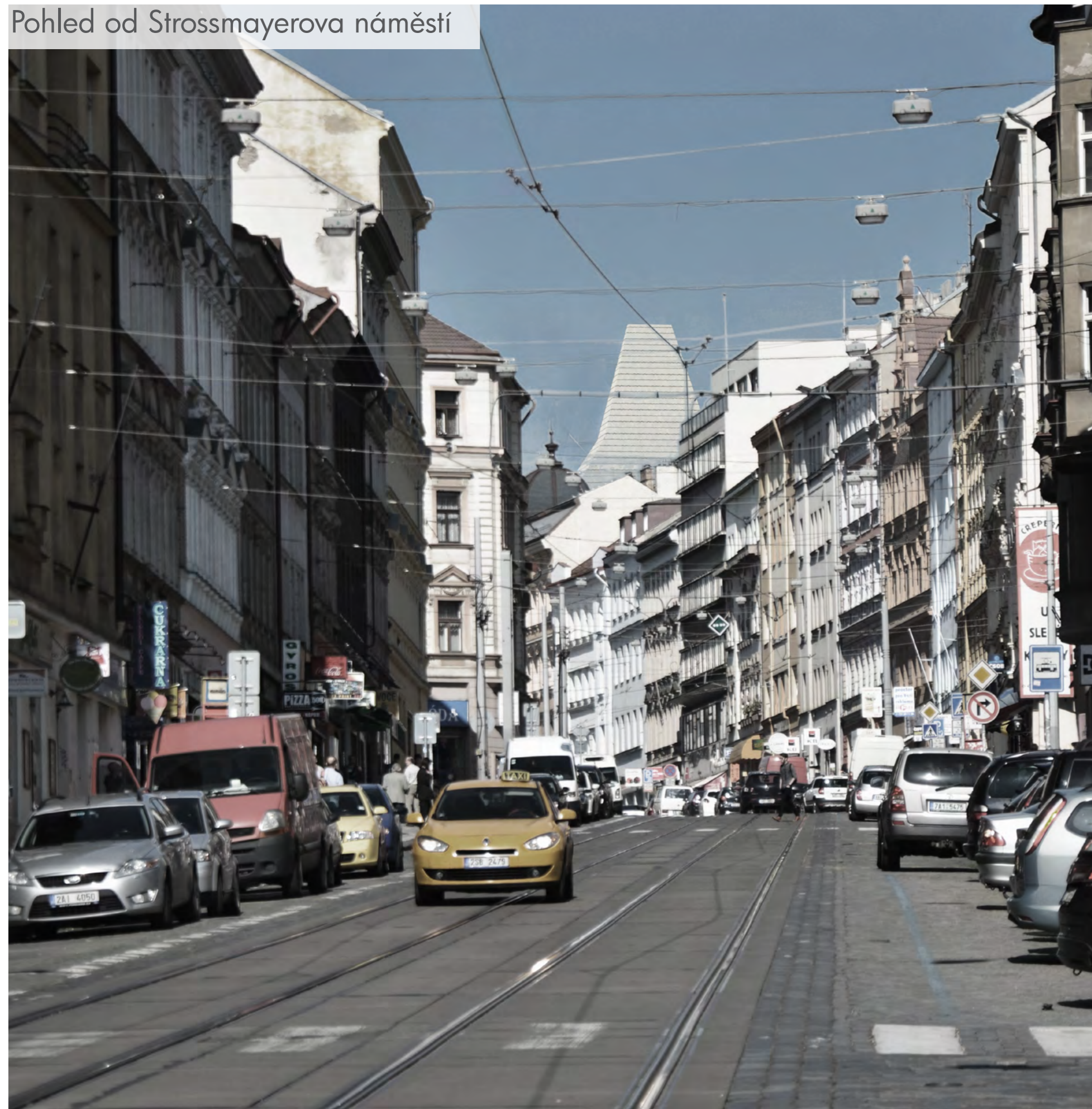
Pohled od pošty



Pohled na kapli



Pohled od Strossmayerova náměstí



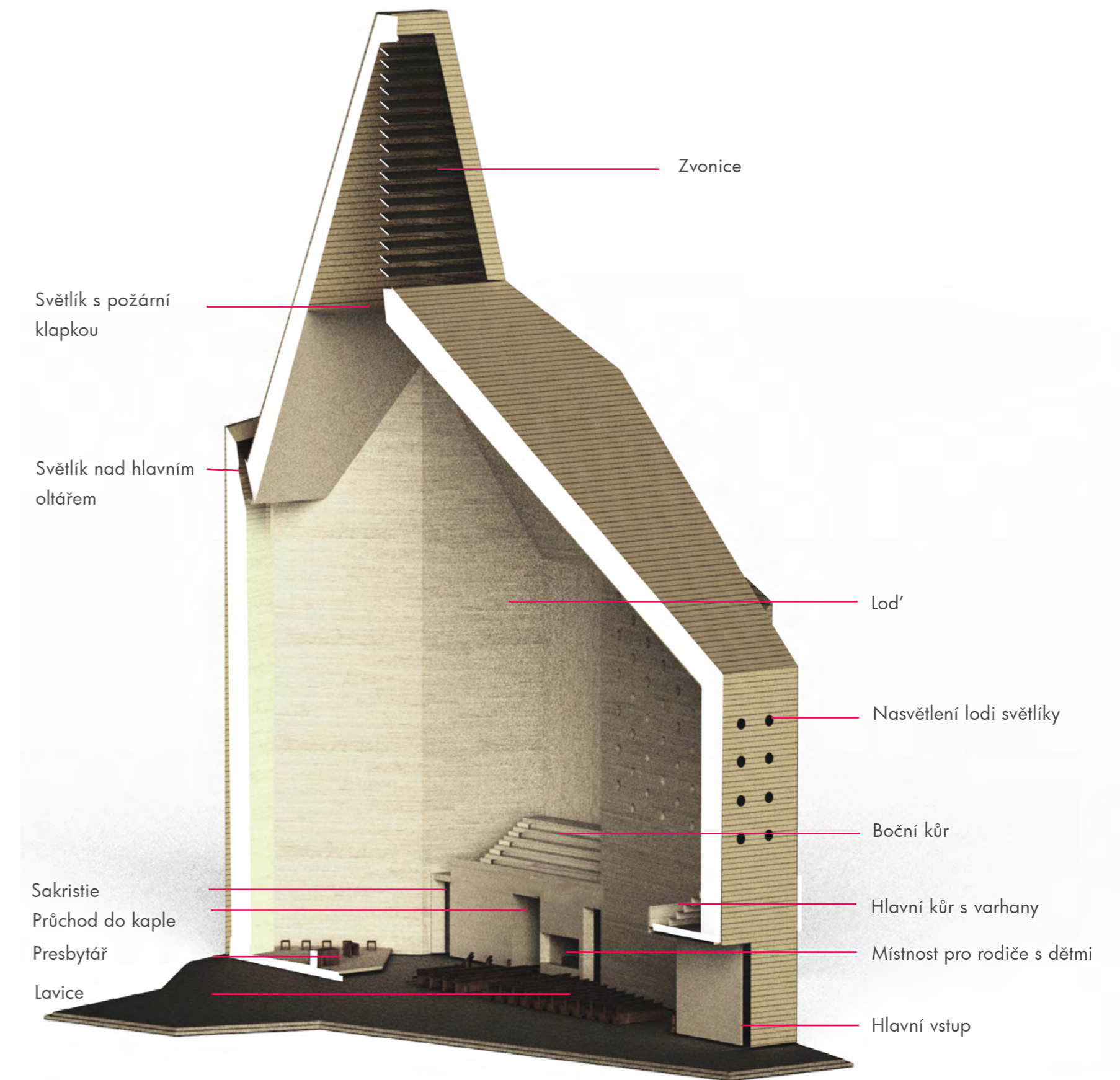
Pohled z Ověnecké ulice



Pohled ze zastávky Sparta



Řezopohled



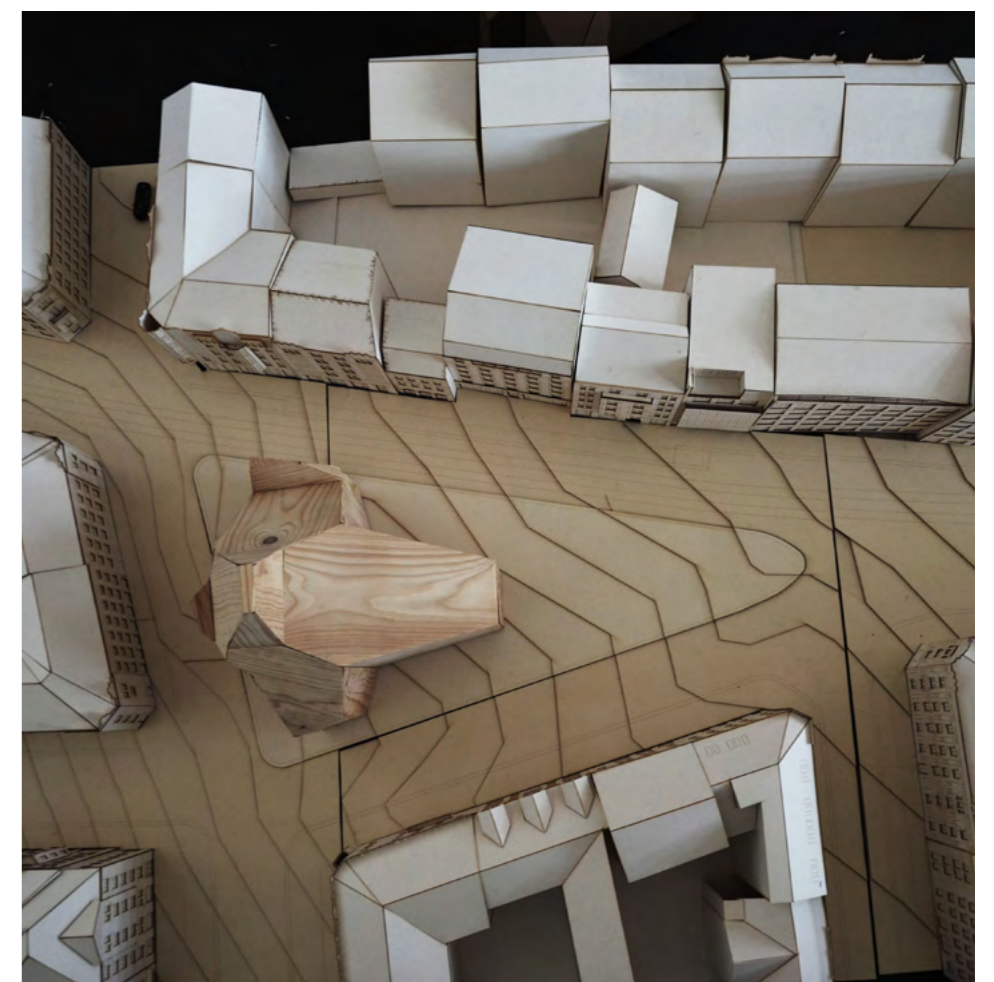
Pohled faráře



Pohled k presbytáři



Fotografie modelu



Koncept

Koncept situace



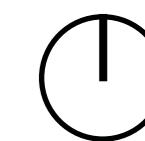
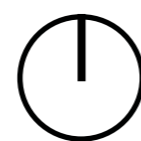
Pro samotné náměstí jsem považoval za důležité akcentovat kostel v pohledových osách. Tvarem kostela se na místě vytváří několik různých prostředí. V předpolí kostela bude plocha vydlážděna pro možnost konání trhů a v jeho zadní části malá zahrádka s jedním stromem. Uzavřením ulice Milady Horákové na Letenském náměstí - od pošty až ke křížení s ulicí Ověneckou nezavádím nic nového. Jen zpřehledňuji situaci pro motoristy i pro pěší vydlážděním plochy náměstí v místě, kde dnes pokračuje asfalt. Ulicí oveneckou zužují o šikmé parkovací stání na šíři dvou jízdních pruhů.

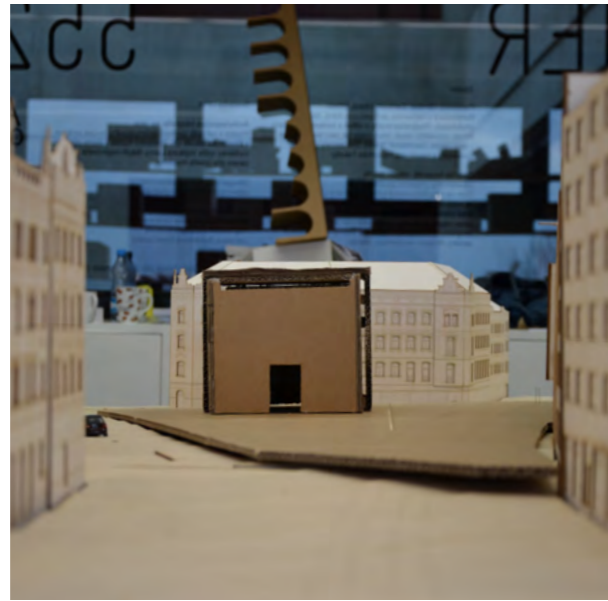
Urbanistický koncept



- Dopravní tepny
- Důležité pohledové osy
- Ohniska
- Komerční ulice - obchodní třída

Spojnice Strossmayerovo náměstí a Letenského náměstí, ulice Milady Horákové se chová jinak mezi těmito dvěma místy a jinak dále směrem k Hradčanské. Návrhem tvořím druhé ohnisko, které ukončuje tuto komerční ulici z druhé strany.

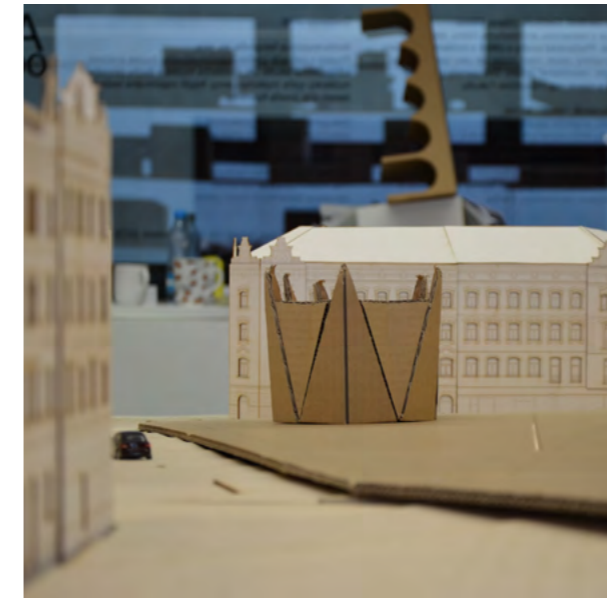




Vývoj - studie prostoru, světla

Při práci na studii kostela jsem pracoval s několika modely pro uvědomění si prostoru, světla a jejich působení a hmoty pro kostel potřebné.

Kostely jsou rozdílného uspořádání, velikosti. Začal jsem od jednoduchého prostoru bez akceptování okolní zástavby. Z návrhů a zkušeností jsem následně čerpal při finálním návrhu.



Inspirace | rešerše

Rešerše, úvahy

Několik otázek a odpovědí ...

Co je kostel? Proč lidi chodí do kostela?

Slovo pochází z latinského castellum s významem hrad, z důvodu užívaného opevnění též chrám, či chrám páně. Kostel v minulosti mnohokrát posloužil jako útočiště.

V současné době je to místo, kam se věřící jdou pomodlit, očistit se... Konají se tam obřady - mše, křty, svatby, pohřby, přijímání, ...

Důležitou osobou je farář, který je často i volbou, proč navštěvovat právě daný kostel. Kostel je místem, kde se setkávají lidé stejného vyznání, víry i když jsou rozdílného společenského postavení, věku, pohlaví. V kostele jsou si všichni rovni. Kostel bývá stavbou, která vzbuzuje silný dojem byť většinou jednoduchými prostředky.

Kostel je dům otce Ježíše, kam věřící chodí udržovat vztah, který mají s Bohem.

„Ano, bude to svaté místo, děsivé a strašné (Gn 28,17), brána nebes, místo boje a pokoje. Místem modlitby.“

Kostel v Bratislavě

Jaký pocit má navozovat?

Kostel je stavbou, která bez ducha nebude nikdy fungovat dobře. Musí vzbuzovat silný dojem. Vyjadřovat polohu víry, její vážnost, neznámo, věčnost, spolehlivost, ... ale i skromnost a pokoru. Do jaké míry by měl pocitům člověka dominovat? Do jaké míry by měl navozovat pocit volnosti? Jak by měl uchvacovat a čím? Stavba vyjadřuje snad vždy to, co od ní očekáváme; i to jací jsme. Minimálně proto se bude kostel navrhovaný v našem prostředí lišit například od brazilského. Církev je institucí, která pro mě má vážnost pro své morální hodnoty, které jsou ve společnosti často vzácností.

Z rešerší je snad patrné, že každý zobrazený kostel má silný (a většínou jednoduchý) koncept.

Kostel v Bratislavě

Jaké jsou druhy kostelů?

Základní dělení:

Farní, filiální, klášterní, kolegiální, špitální, poutní, hřbitovní, rektorátní, emporový kostel, ... Každý má svá specifika.

Kostel v Bratislavě

Co je důležité pro návrh kostela?

Orientace - věřící by měli vzhlížet k východu. Druhý příchod Krista v soudný den má přijít z východu.

Do kostela by mělo přicházet první ranní a poslední večerní světlo

Doba dozvuku by měla mít délku čtyř vteřin

Každá věc uvnitř kostela má svůj význam, symboliku... více níže

Krátce se pokusím vysvětlit další důvody proč nejde zaměňovat kostel a divadelní sál:

- Věřící jsou vtaženi do děje, během bohoslužby se pohybují po kostele (např. přijímání). Potřebují mnohem více komunikačních prostor. V prostoru probíhají obřady, které mají v kostele své umístění, návaznost.

- Hlediště v divadle zpravidla bývá navrženo dle křivky viditelnosti, kdežto v kostele je to výjimkou.

- Doba dozvuku by v kostelích záměrně měla být delší.

- Nasvícení má velmi odlišnou úlohu, efekt.

Kostel v Bratislavě

Typologie kostelů

Uspořádání v kostele se liší v závislosti na typu kostelu a na období jeho zbudování. Z rotundy přes baziliku a gotické uspořádání se později dispozice začala uvolňovat a dnes vznikají kostely s presbytářem částečně, nebo i úplně mezi lidmi. Osoba faráře, který káže uprostřed davu je však také důležitá a právě proto se od dispozice, kde je presbyterium mezi lidmi, odvracím. Vždyť snad nikomu by se nechtělo kázat, mluvit k lidem, kteří jsou za vašimi zády, nebo po stranách.

Kostel v Bratislavě

Následují citace z publikace Salve 2012/2:

„nárokuje si autenticitu a pravdivost, čímž se odlišuje od divadla, a přesto nutně užívá stejných prostředků a médií.“ /str.48/

„Důležitou složkou sakrálního umění je samozřejmě architektura kostelů, v nichž musí být patrna jednota jednotlivých prvků presbyteria - oltář, kříž, svatostánek, ambona a sedile. Stejný princip platí obecně pro veškeré sakrální umění, zvláště pro malířství a sochařství, v nichž se náboženská ikonografie musí orientovat podle sakrální mystagogie“ /str.48/

o významu slov, rytmizace a pomlk při modlitbě, mši ... „- Nebo uvažte užívání světla a osvětlení. Při většině bohoslužeb zažívám zcela neuvážené zapínání všech daných elektrických světelných zdrojů, zvláště při slavnostních mších, nezávisle na záři instalovaných svící, dokonce i když chrámovými okny proudí velmi jasné sluneční světlo nedělního rána. Dnes se většinou opomíjí jakákoli symbolika světla, která kdysi byla ústřední součástí prožívání chrámového prostoru.“ /str. 55/

o kostelu: „Pavel to vyjadřuje takto: „což nevíte, že jste Boží chrám a že ve vás přebývá Boží Duch? Zničí-li někdo Boží chrám, zničí Bůh jeho. Neboť boží chrám je posvátný a tím chrámem jste vy.““ /str. 70/

„Tři hesla ukazují přístup k uvažování o chrámových novostavbách a o přestavbě kostelů z posledních let: prostor - světlo - liturgie.“ /str. 82/

Kostel v Bratislavě

Komu nový kostel zasvětit?

Vzhledem k okolnostem nedávného svatořečení Jana Pavla II. a k jeho vlivu na společensko politické dění se přikláním k zasvěcení právě jemu. Bylo jím svatořečeno i několik Čechů, byl na Letné.

Jan Pavel II., veliký

Karol Józef Wojtyła se narodil ve Wadowicích, 50 kilometrů od Krakova, 18. května 1920 jako třetí dítě Karola Wojtyły a Emilie Kaczorowské. Matka zemřela v roce 1929, otec v roce 1941.

Po maturitě na gymnáziu se v roce 1938 přihlásil na Krakovskou Jagelonskou univerzitu (obor polská filologie) a večerní školu řečnictví. V době nacistické okupace byla univerzita uzavřena a Karol musel pracovat v kamenolomu a poté v čističce vod. Po druhé světové válce pokračoval ve studiích v krakovském semináři a na fakultě teologie Jagelonské univerzity. Po ukončení doktorandského studia se v roce 1948 vrátil z Říma do Polska. 4. července 1958 byl papežem Piem XII. jmenován pomocným biskupem krakovským.

16. října 1978 byl jako vůbec první Slovan zvolen 264. papežem. Od svého zvolení papežem byl známý jako Jan Pavel II.

Zemřel 2.4.2005, svůj úřad zastával téměř 27 let, přestože v posledních letech života měl vážné zdravotní problémy (Parkinsonova choroba, artritida). Přispěl k pádu komunistických režimů ve východní a střední Evropě.

Svatořečen byl 27.4.2014 společně s papežem Jana XXIII. za přítomnosti papeže Františka a jeho předchůdce Benedikta XVI.

Atentáty

Dne 13. května 1981 byl na Jana Pavla II. spáchán Turkem Mehmetem Ali Ağcou atentát, při kterém byl vážně zraněn.

Dne 12.5.1982 se Jana Pavla II. pokusil zabít španělský kněz Juan Fernández Krohn.

Cesty

Žádný z papežů před ním v takové míře necestoval, vykonal 95 pastoraálních návštěv mimo Itálii a 141 po Itálii. V souvislosti s tím často čelil tvrzení, že finance tímto způsobem utrácené by se daly využít mnohem vhodněji, např. na podporu zemí třetího světa.

Blahoslavící a kanonizační ceremonie

Během svého pontifikátu blahoslavlil 1435 a svatořečil 456 osob, mezi kterými bylo i několik Čechů a Češek: sv. Anežka Česká, sv. Zdislava z Lemberka a sv. Jan Sarkander mezi svatými, bl. Marie Antonína Kratochvílová, bl. Marie Resituta Kafková, bl. Metoděj Dominik Trčka a bl. císař a král Karel I. mezi blahoslavenými.

Mezináboženský dialog

přispěl k uvědomění a toleranci vůči ostatním náboženstvím, zvláště pak v případě islámu

Křesťanství

Křesťanství

Křesťanství

Kritika

Obzvlášť kritizováno bylo jeho přesvědčení o úlohách pohlaví a sexuality.

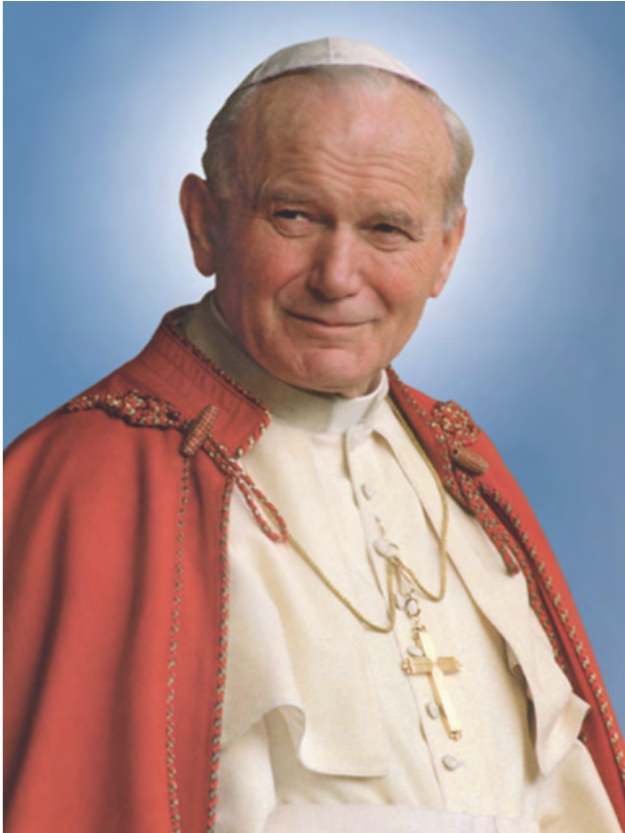
Feministky kritizovaly jeho postoj o postavení žen

Kritika zavrhování umělých antikoncepčních prostředků, kondomů, v době, kdy se šíří sexuální přenosné choroby, např. AIDS. Mimořádně kontroverzní byl jeho postoj k ochraně proti početí

Kritizován pro způsob, jakým vedl církev a za centralizaci moci zpět do Vatikánu

Nereagoval dostatečně rychle při skandálu sexuálního zneužívání v katolické církvi

Během svého působení se omluvil za některé činy církve. Například za pronásledování Galilea Galilei v roce 1633, za účast církve na obchodu s otroky, za úlohu církve protireformační, za popravu Jana Husa, za křižáckou výpravu, atd...



Slovník vybraných pojmů

První část obsahuje pojmy vztažené k víře, druhá a třetí k vybavení kostela. Vybavení kostela můžeme dělit na dvě části. Na mobiliář - prvky interiéru a bohoslužebné náčiní. Obojí se liší v závislosti na druhu církve.

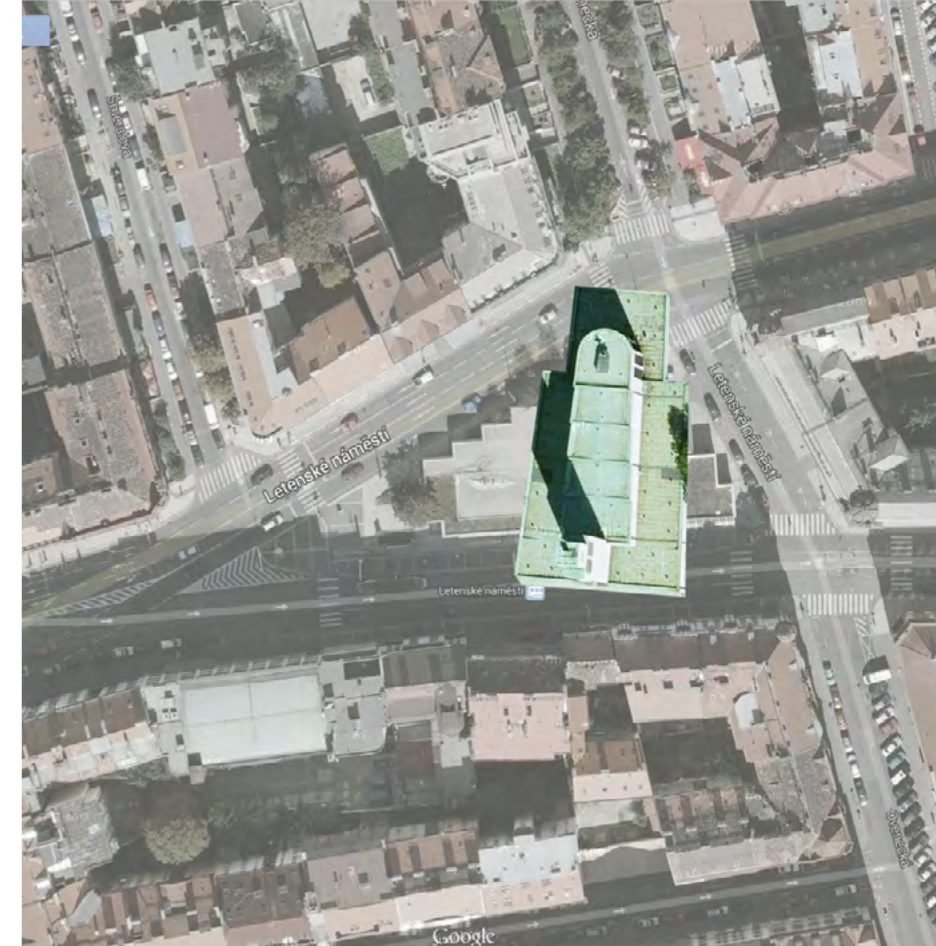
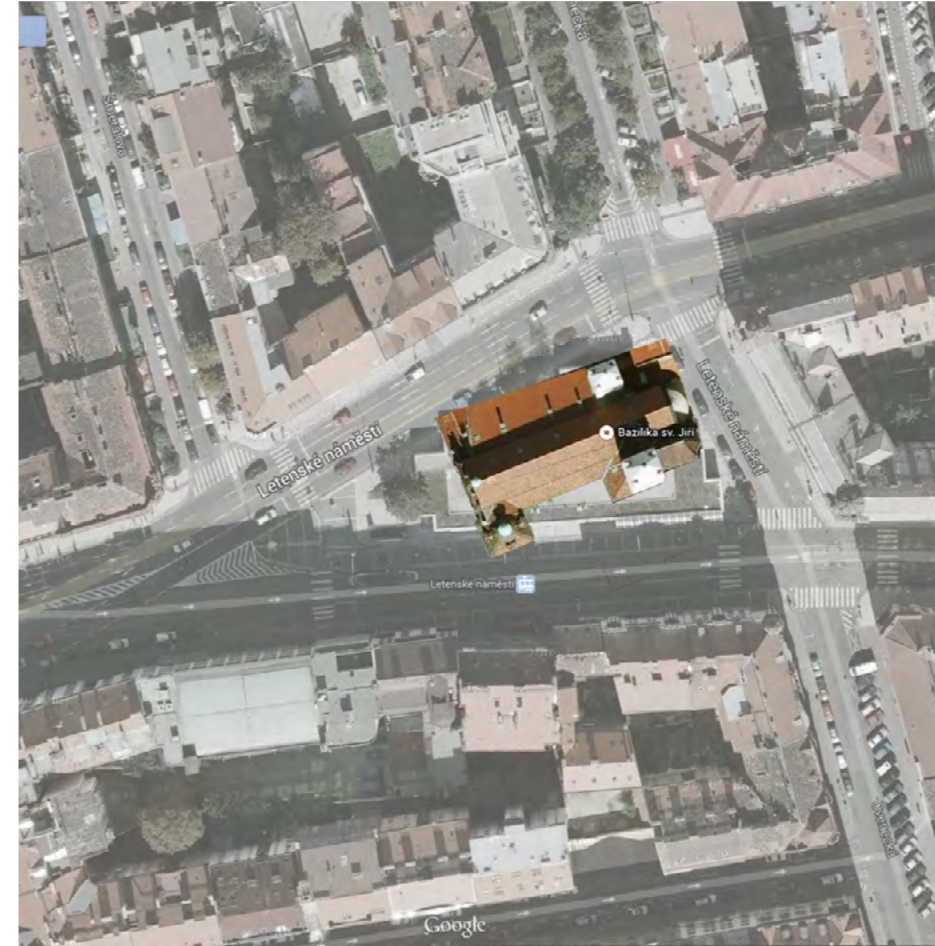
Bohoslužebné náčiní	
	
ciborium	liturgická nádoba používaná v Katolické církvi a v církvích majících Eucharistii k uchovávání proměněných (konsekrovaných) hostií – tedy Eucharistie.
hostie a víno	tělo a krev Kristovo, slouží při svatém přijímání
kadidelnice	je křesťanské vykuřovadlo, přenosná kovová nádoba opatřená otvory a víkem a zavěšená zpravidla na třech řetězech s držadlem
kalich	V křesťanství ustálený pojem pro litugickou nádobu. Kalich naplněný vínem podle evangelií Ježíš Kristus podal svým učedníkům při Poslední večeři se slovy budoucí modlitby „Vezměte a pijte z něho všichni…“. Kalich se užívá společně s paténou. Kalich se stal symbolem husitů a dalších skupin náboženské re formace, protože symbolizoval přijímání podoba jí všech věřících - tedy nejen chleba, ale i vína.
klerika	Klerika (odvozeno od slova klerik) či sutana, v některých jazycích také reverenda. Je označení pro dlouhé splývavé roucho duchovních přiléhající k tělu. Může se používat buď jako spodní součást liturgického oděvu (jako takovou ji používají i ministranti při bohoslužbách), nebo jako svrchní oděv (potom se jí častěji říká také sutana.
monstrance	jiným termínem „custodia“ je ozdobná prosklená schránka na noze, zhotovená z ušlechtilých kovů (nejčastěji ze zlaceného stříbra), patří k náradí katolických chrámů.
patena	je liturgická nádoba, která se v křesťanských církvích používá při slavení eucharistie. Mívá tvar okrouhlého talířku a vyrábí se obvykle ze zlata nebo pozlaceného stříbra.
svěcená voda	je voda, která prošla rituálem provedeným určeným církevním hodnostářem
plátno, popel, svíce, ...	

http://www.centroavearte.it/Album/Galleria%20Scultura.html

Vybavení interiéru	
	
ambon	je nejdůležitějším místem v protestantských kos - telích
kazatelna	je vyvýšené místo v kostele, odkud kněz předná ší kázání. Kazatelny se v katolických kostelech, již většinou nepoužívají.
kostelní lavice	lavice, na níž usedají/ klekají věřící
kropenka	miska na svěcenou vodu, bývá umístěna u vstu - pu do kostela
kříž	v presbytáři, připomíná Ježíše Krista
křížová cesta	zpravidla po stranách kostela (může být vyobra - zena na malbách, plastikách, nebo třeba jen symbolicky křížky, či čísly).
křtitelnice	křtitelnice je nádrž či nádoba se svěcenou vodou, užívaná v křesťanských chrámech ke svátosti křtu. Obsahuje svěcenou vodu.
oltář	obětní místo, měl by být masivní.. dříve se zde obětovala zvířata, místo k hostině; může být další jeden, či více oltářů bočních.
sedes	sedadlo pro kněze, který vede bohoslužbu
sedile	jsou sedadla v presbytáři kostela, na nichž bě hem bohoslužeb sedí duchovní a další přísluhu jící
socha nebo obraz Panny Marie	
svatostánek	místo, kde se nechávají proměněné hostie (je praktické jej umístit tam, kde nebude znesvěcen pohybem lidí). Měl by být neprůhledný, což symbolizuje, že Kristova proměna je tajemstvím.
varhany	jsou největší a mechanicky nejsložitější hudební nástroj
věčné světlo	symbolizuje přítomnost Krista ve svatostánku
zpovědnice	umístěna kdekoli v hledišti. Zpravidla po stra nách, či vedle vchodu
zvony	silný zvuk se nese daleko, symbolizuje poselství o bohu bez mezí a konce

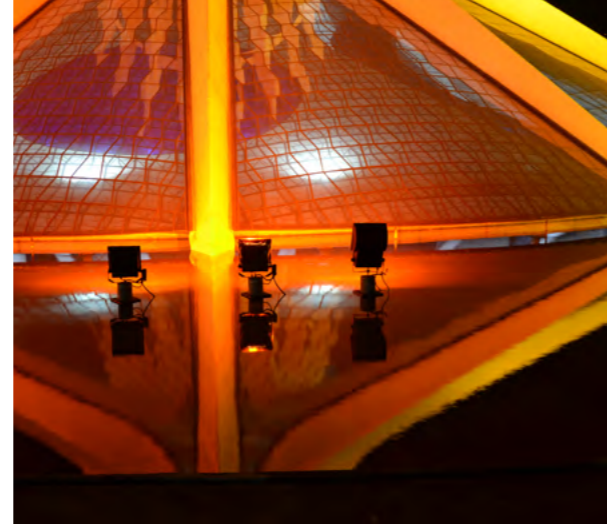
Pojmy vztažené k víře, kostelu, institucím souvisejícím		
		
apsida	polokruhový výstupek na východní straně basilik a chrámů křesťanských <p>polokruhová oltářní nika</p>	kanonie <p>kapitula, sbor kanovníků</p>
diecése	správní jednotka církve, okruh působnosti biskupovy (nad řazené jsou provincie, podřazené farnosti)	kanovník <p>člen kapituly</p>
doktrina	nauka, vědní obor; poučka; učení, vědecký názor	kruchta <p>vyvýšené místo v kostele (naproti hl. oltáři) pro zpěváky a hudebníky, chór</p>
edikula	kamenný domácí oltářík nebo náhrobek <p>plochá kaplička s obrazem či sochou uvnitř ozdobné orámování okna, dveří či výklenku, tvořené postranními sloupy, pilastry nebo pilíři, na nichž leží kladí a trojúhelný či segmentový štít</p>	krypta <p>hrobka podzemní kaple</p>
evangelium	knihy čtyř evangelistů o životě a skutcích Ježíše Krista <p>část mše, při níž se čte evangelium víra křesťanská obsažená v evangeliu víra evangelická pravda, neomylná zásada, zářící vzor, předmět svrchova né - vážnosti, útěcha učení, zvěstování, hlásání vůbec</p>	liturgie <p>souhrnný název pro bohoslužebné úkony a osoby, pro bohoslužebné místo, náradí atd.</p>
heretik	kacíř, zatvrzelý bludař, rozkolník	modlitba <p>nábožné povznesení mysli k Bohu, namnoze vyjadřované ustálenými slovy ustálený text, formule takového povznesení mysli k Bohu liturgická m. - slovní rozjímavá m. - tichá</p>
charisma	zvláštní dar Ducha sv.	oratoř <p>oddělené místo v kostele a pod., obyč. určené k pobož nosti vznešených věřících</p>
chór	část chrámu při hlavním oltáři vyhrazená duchovním kruchta v kostele, kde jsou varhany a kde zpěváci při bohoslužbě zpívají mnišský ch. - skryt za hl. oltářem	presbytář <p>chrámová prostora kolem hlavního oltáře, vyhrazená pro kněze, kněžiště</p>
jáhen	katol. duchovní nejnižšího svěcení, diakon; u evangelíků pomocný duchovní (v různých církvích různého druhu)	růženec <p>na šňůrce navlečené n. jinak spojené kuličky, jež slouží katolíkům jako pomůcka při modlení určitého počtu Otčená šů a Zdrávasů s rozjímáním o tajemstvích vykoupení; modlitby podle této pomůcky</p>
kánon	souhrn biblických textů Starého i Nového Zákona uzna ných církví nejpodstatnější a neproměnná část mešního obřadu sbírka ustanovení papežů a církevních sněmů soubor předpisů pro společný život duchovních	řehole <p>soubor pravidel duchovního a pospolitého života mnichů, sdružených v církevní řády. Dle přísné řehole řádové nesměli mnichové vespolek mluvit. církevní, mnišský řád řídící se těmito pravidly</p>
		sakristie <p>vedlejší chrámová místnost, obyč. přistavěná k chrámu, v níž se uschovávají bohoslužebná roucha, nádoby a knihy a jež slouží k dočasnému pobytu kněží před obřady a po</p>
		sekulární <p>světský</p>
		stalla <p>kněžské sedadlo u oltáře; stolice kanovníků v chóru</p>
		transept <p>příčná chrámová lod’ , která slouží k oddělení presbytáře od hlavní chrámové lodi</p>

Uvědomění si velikosti prostoru vložením existujících světových a českých kostelů



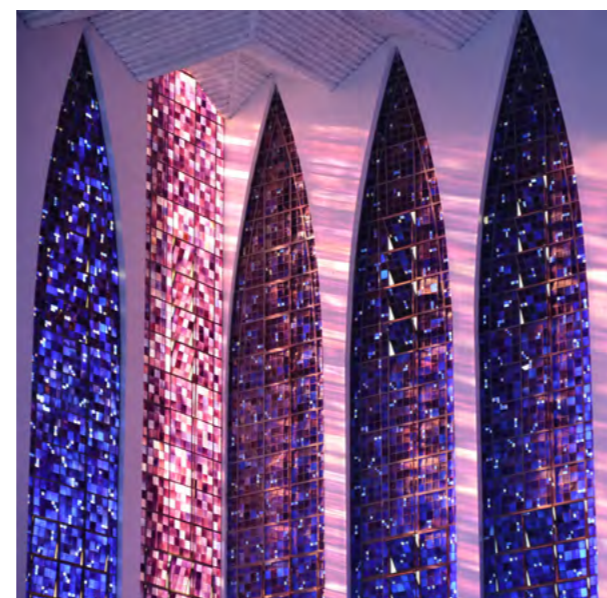
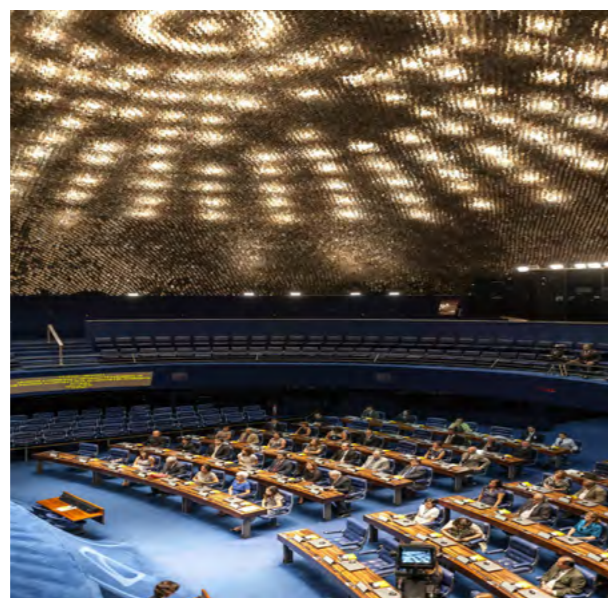
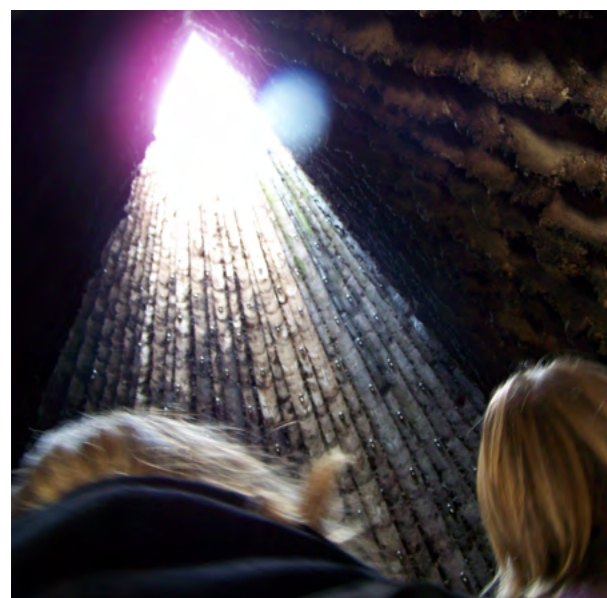
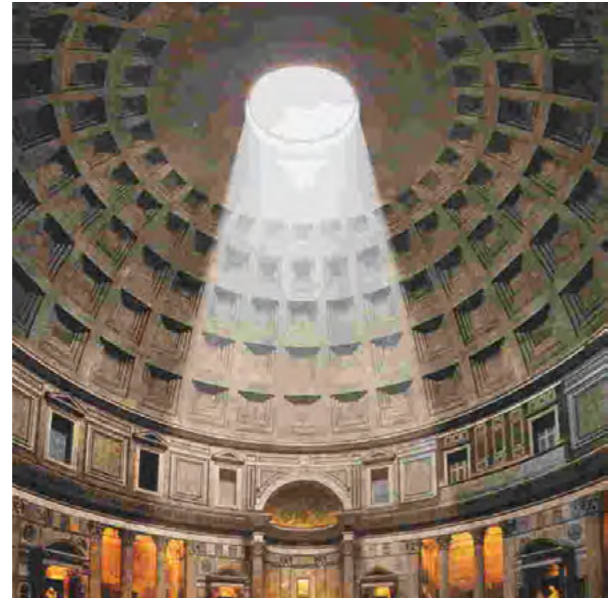
Světlo - barva - textura

na několika obrázcích se snažím ukázat formování, dojem z prostoru pomocí světla a jeho vlastností



Hmota - prostor - plasticita

na těchto obrázcích ukazují různé hmoty kostelů v rozličných kontextech s vlivem na formování okolního prostoru



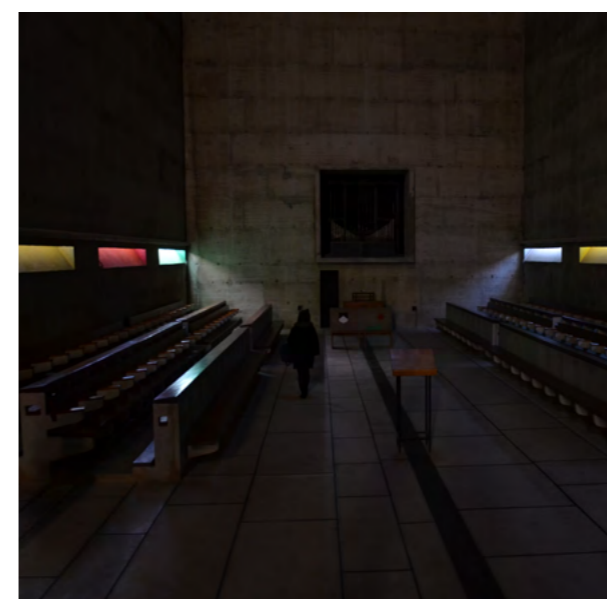
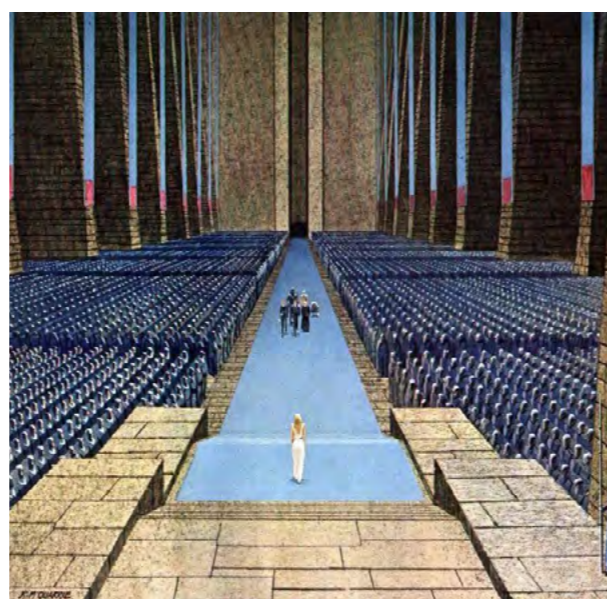
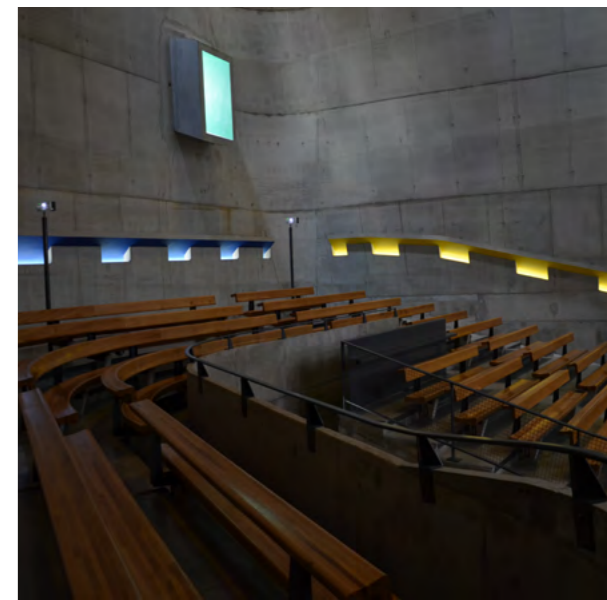
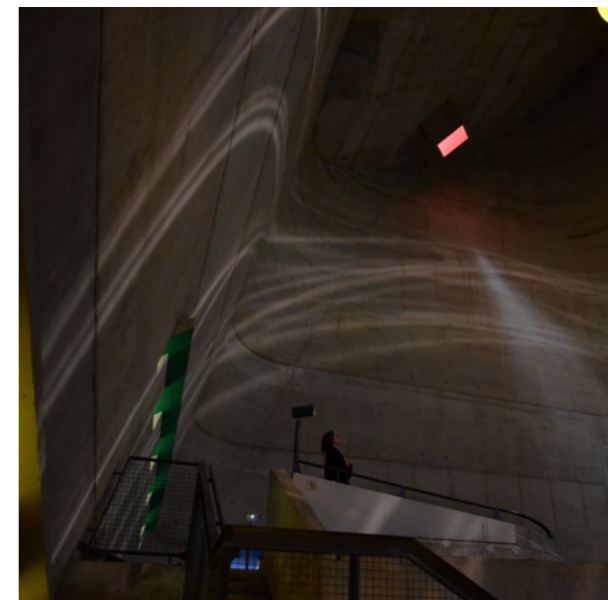
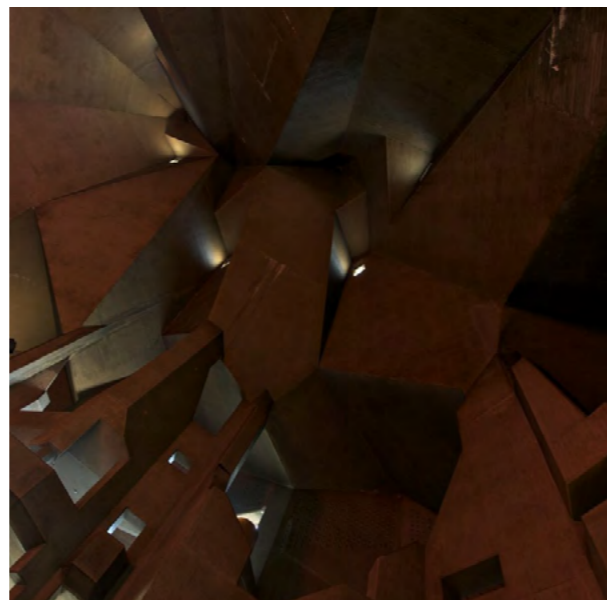
Detail - prostor - tvarování

tyto fotky ukazují práci s detailem s vlivem na prostor



Studijní cesty

v rámci diplomové práce jsem si byl prohlédnout klášter La Tourette, Kostel Saint - Pierre ve Firminy a klášter Nový dvůr u Toužimi



Analýzy místa



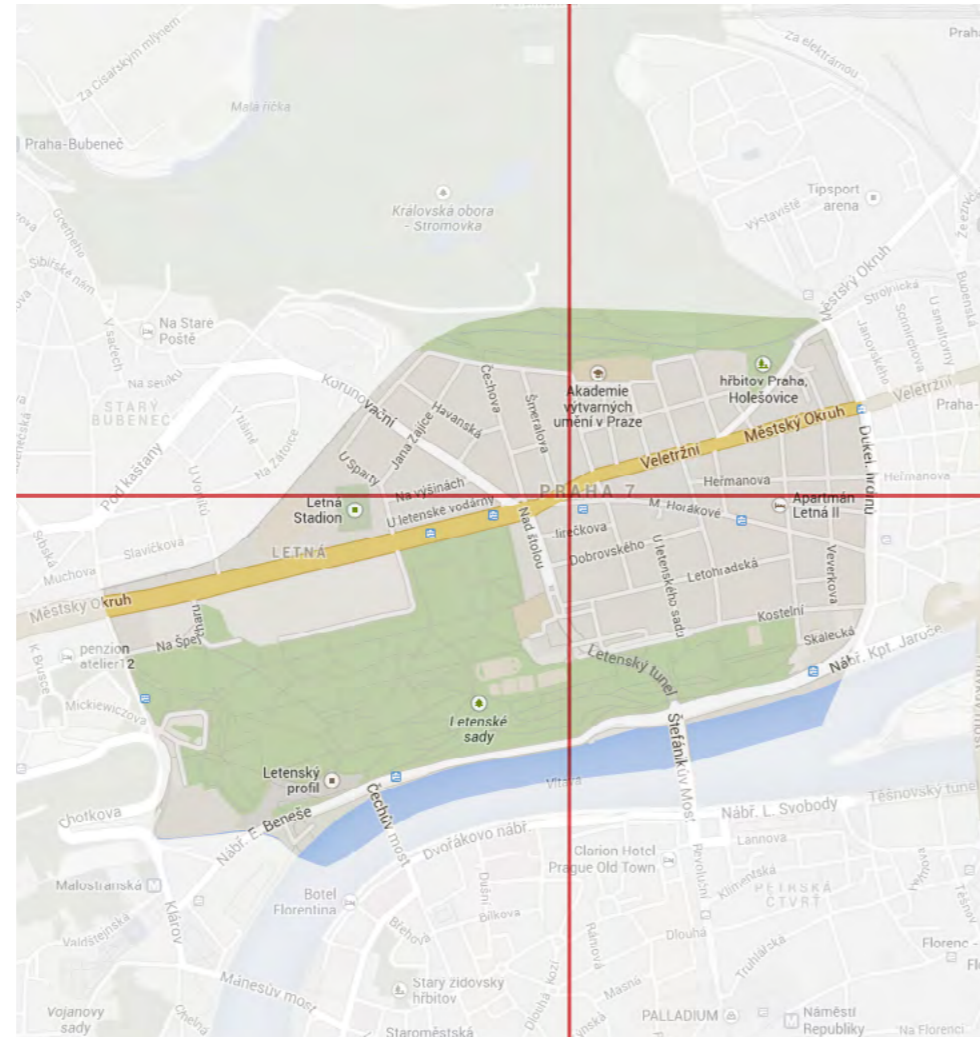
Úvod

Po delším počátečním hledání jsme se dohodli na zadání - Letenské náměstí. K výsledku jsem se rozhodl dobrat studií širšího a blízkého okolí a samotného Letenského náměstí.

Název Letenské náměstí vychází z pomístního názvu části našeho hlavního města, z Letné. Přesně definovat hranice Letné není prakticky možné. Přibližně se však jedná o území vymezené Vltavou z jihu, ulicí Badeniho na západě, Bušthradskou dráhou a Stromovkou na severu a ulicí Dukelských hrdinů na východě. (Viz horní obrázek na pravé straně.) Letná má významné postavení v pražském reliéfu. S meandrem Vltavy tvoří její jižní příkrý svah jeden z uzávěrů pražské kotliny. Plocha letenské pláně, která je přibližně 45m nad úrovní řeky, je významným urbanistickým prvkem pro celé město. Letenská pláň nebyla nikdy v historii osídlena. Hlavním důvodem byl nedostatek vody a problémy spojené s její dopravou do této úrovně. Voda byla vždy jednou ze základních podmínek pro možnost osídlení, života. Dodnes strategická poloha Letné v blízkosti Pražského hradu, návaznost na historické město a překrásný výhled na město láká k využití. Do dneška však letenská pláň zůstala nezastavěna.

Letenské náměstí leží na rozhraní hned v několika úhlech pohledu. Je na rozhraní katastrálních území Bubeneč a Holešovice, na rozhraní morfologickém, kde na východ ulice Milady Horákové klesá směrem k Strossmayerovu náměstí a na severu ulice Šmeralova, Čechova a Ove-necká mírně klesají směrem ke Stromovce. Čechova a Ovenecká ulice jsou širokými ulicemi s alejemi. Náměstí leží nedaleko hrany letenské pláně a zástavby Holešovic. Pro náměstí je velice důležitý průhled ze směru od Hradčanské, odkud parcela ukončuje průhled z ulice Milady Horákové, která je dále směrem na východ od Letenského náměstí plná obchodů, restaurací, vyhlášené cukrárny, kina a další vybavenosti. Je to městská třída se vším všudy.

Letenské náměstí není náměstí jako takové, jelikož většina jeho plochy je zastavěna supermarketem Billa. Jak je vidět z horního obrázku, nachází se v centru Letné. Pro 'leteňáky' k rekreaci odedávna sloužila Královská obora - Stromovka a Letenské sady.



1900'



1895 - 1927



1920'



1930'



1939



1957



1962



1989

Historie Letné

Letná či Leteň v dějinách Prahy a naší země již od dob Přemysla Otakara II. zaujímala významné místo. Za posledních sto let se o jejím využití jednalo velmi často. Letenská pláň nebyla nikdy v historii zastavěna. Byly tu zkonstruovány dvě větší stavby, které se však do dneška nezachovaly. Jednalo se o letohrádek Belveder postavený hrabětem Valdštejnem na počátku 18. století, který po přibližně třiceti letech padl po zásahu francouzských vojsk. Druhou větší stavbou byl Stalinův pomník ("fronta na maso"), odsřelený přibližně po sedmi letech od odhalení. Po obvodu letenské pláně bylo postaveno více budov, z nichž některé patří mezi nejvýznamější pražské stavby. Od západu se jedná o Kramářovu vilu a Hanavský pavilon, severní strana byla jaksi nešťastně vymezena stadionem Sparty, vjezdy do tunelu Blanka a obytným domem Molocho. Východní stranu uzavírají budovy ministerstva vnitra a gymnázia, dále na východ pokračují letenské sady, které ohraničují budovy Národního zemědělského muzea a Národního technického muzea. V sadech potom můžeme najít budovu novorenesanční restaurace a historický kolotoč. Na východní straně jsou sady uzavřeny Bruselskou restaurací. Z inženýrských staveb je na východě pláně území přerušeno vjezdem do Letenského tunelu a dotčeno Rudolfovou štolou. V minulosti zde byla lanová dráha o které se ještě zmíním dále v části věnované dopravě.

Na území letenské pláně byla zpracována řada architektonických soutěží a návrhů, avšak nikdy nebyl žádný z projektů realizován a celé území tak prošlo staletími prakticky beze změny. Původní využití vojenské střelnice bylo nahrazeno cvičišti a hřišti. Mezi lety 1895 a 1927 se na Letenské pláni konalo celkem pět všesokolských sletů. Rozsáhlá rovná plocha se tak stala ideální pro vznik mnoha sportovních ploch. Kromě fotbalových stadionů a tenisových kurtů zde vznikl ve 30. letech minulého století velký atletický stadion, později užívaný pro klusácké dostihy. Po druhé světové válce a postupném zániku většiny hřišť se na pláni konaly vojenské přehlídky a oslavy Prvního máje. Pláň se tehdy stala tradičním místem pro dočasné umístění cirkusů a řady sportovních soutěží. Odehrála se tu i velká shromáždění občanů, z nichž nejvýznamnější byla v období sametové revoluce v roce 1989 a návštěva papeže v roce 1990.

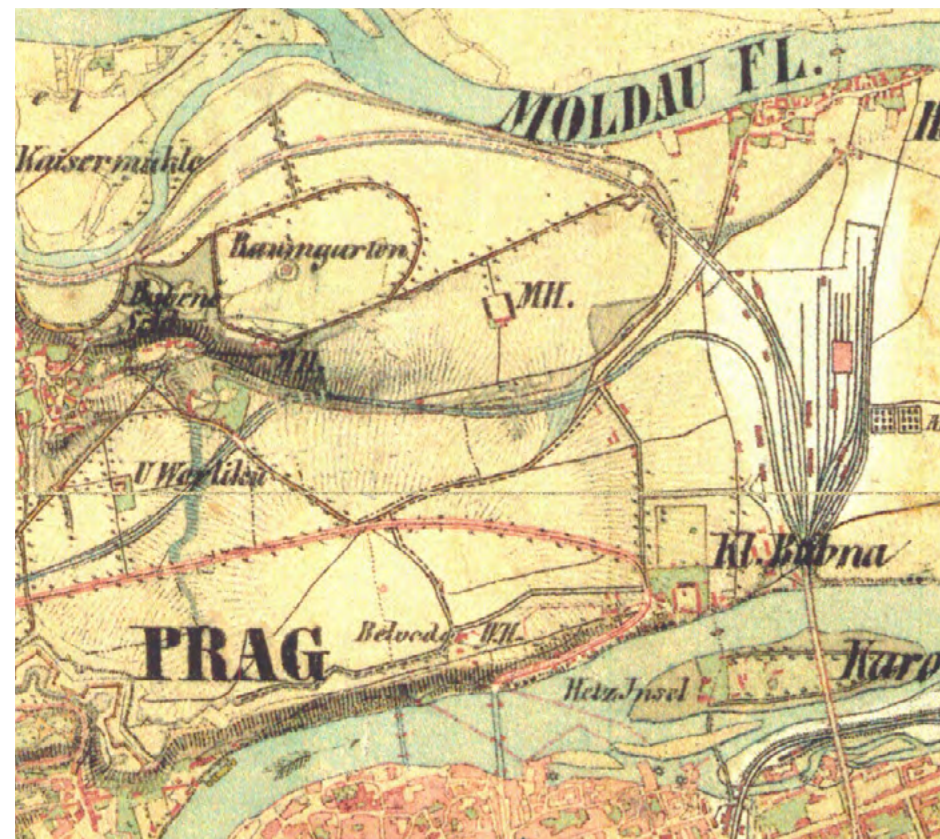
Historické mapy



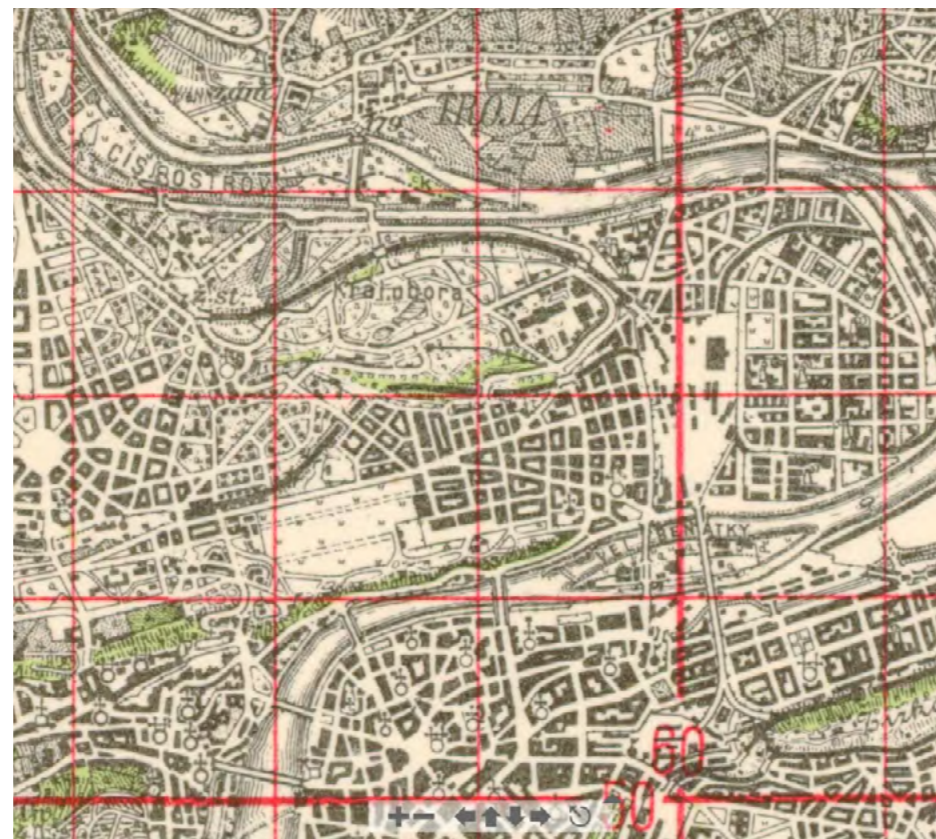
Müllerova mapa Čech z r. 1720



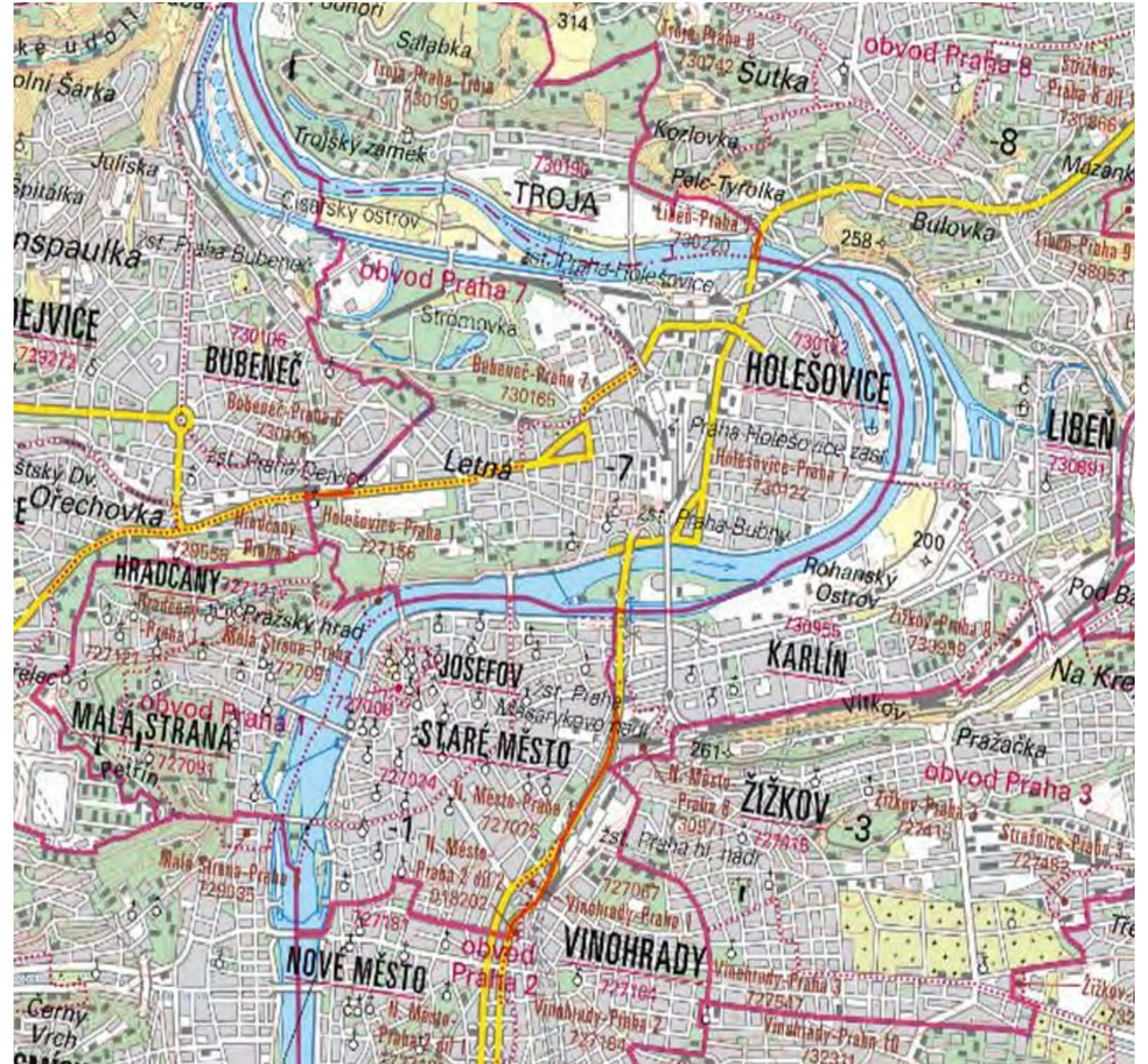
Vojenské (Josefské) mapování 1764 - 1783



II. Vojenské (Františkovo) mapování 1836 - 1852



III. Vojenské (Františko - Josefské) Mapování 1876 - 1880



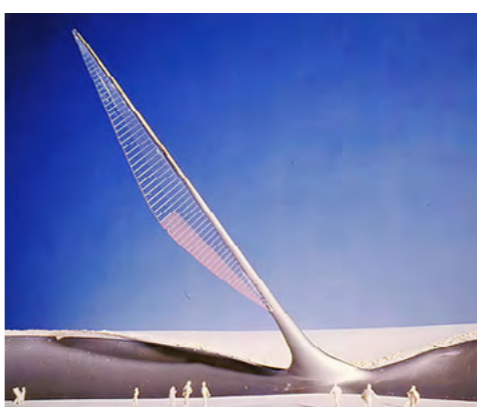
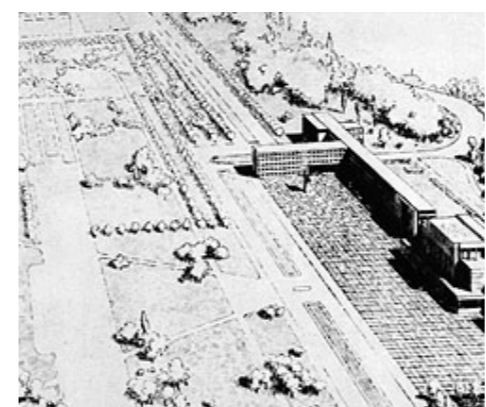
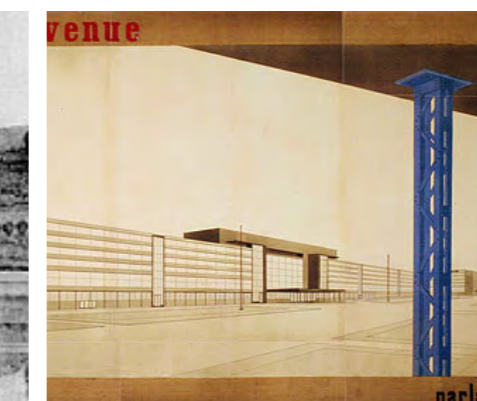
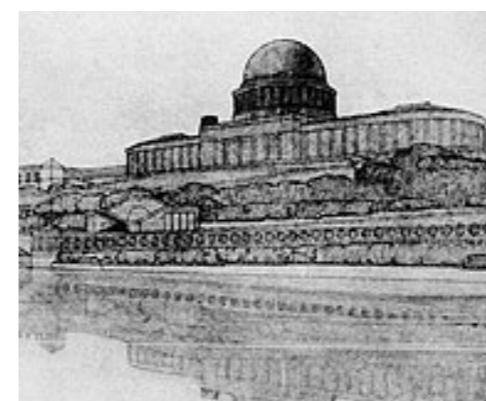
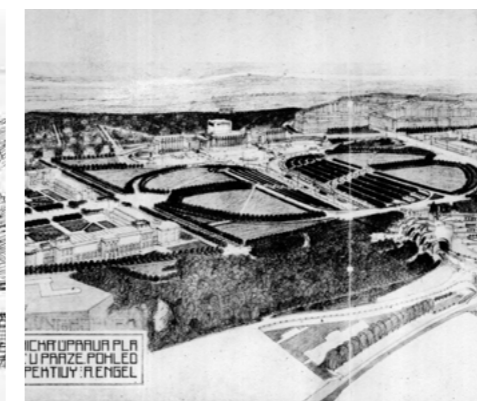
Současný stav

Historie - problémy s radnicí

V období feudalismu měly na území dnešní Prahy 7 největší význam Bubny. Holešovice se vyvíjely odlišně. Ves Bubny je poprvé zmíněna ve 'vyšehradském falsu' z roku 1088. Kostel sv. Klimenta se objevuje v dokumentech až v roce 1298 ale lze soudit, že jde o stavbu nepochybně starší. Dnešní tvář kostela je z počátku 17. století. Bubny se rozprostíraly u brodu přes Vltavu a jejich obyvatelé se živili především rybařením. Největší rozvoj začal po roce 1750 a větší stavební ruch po roce 1850. Centrum Holešovic - Bubnů vzniklo v okolí dnešního Strossmayerova náměstí. Poblíž byl nejen kostelík sv. Klimenta, ale i pošta. Naproti poště byla budova první záložny v Holešovicích-Bubnech a Obecní dům. Dole pod svahem, poblíž dnešní stanice metra Vltavská, stával pivovar s pivovárěčnou bránou. Po roce 1884 byly bubny připojeny k Praze jako její sedmá čtvrť. V letech 1926 - 1935 postihla tuto oblast Holešovic rozsáhlá asanace. Bylo to kvůli nově budovaným stavbám úrazové pojišťovny (později Státní plánovací komise) a Dopravního podniku hlavního města Prahy.

Budova Obecního domu státní správě nikdy nestačila. Jednotlivé aparáty byly tedy rozmístěny po celých Holešovicích a Bubnech. Takže správa byla například v domech v ulicích Na Maninách, v Nádražní 13, v Letohradské ulici a v ulici Františka Křížáka, Na Staré Poště a pro nejvyšší orgány byl využíván například i Letenský zámek (Projekt Ignáce Ulmanna). Nyní je v zámečku restaurace a kavárna. V září 1928 byl do provozu uveden Veletržní palác. Po válce byla ve Veletržní ulici č.p. 200 vystavěna na pozemcích někdejší strojírenské firmy Umrath und comp. dvou a třípodlažní budova Národního výboru Prahy 7. Stavba byla schválena 5. 2. 1948. Na sklonku devadesátých let byly úřady přestěhovány do budovy někdejší Úrazové pojišťovny postavené v letech 1926 - 1929 podle projektu Jaroslava Rösslera na tehdejších nábřeží Pod Letnou. Budova na dnešním Nábřeží kapitána Jaroše je charakteristická symbolistickými plastikami čtyř odvětví průmyslu od Josefa Mařátky a Karla Pokorného. Tímto přesídlením se obecní správa Prahy 7 dostala téměř do míst, kde kdysi stával starý bubenský Obecní dům. (Volně převyprávěno z knihy Pražské Radnice)

Nedávno proběhlo referendum o schválení projektu radnice. Projekt neprošel.



Soutěže

Soutěže na území Letné probíhaly čteně. Volný prostor plně lákal od konce 19. století architektury k uvažování o jeho využití. Patrně poprvé se o Letné uvažuje hlouběji v asanačním plánu Starého Města, který se zaměřil především na dopravní řešení. Napojení historických částí města na Letnou a další osídlení na severu bylo vzhledem k výškovému rozdílu hladiny řeky a horní desky Letné složitým technickým problémem. V dalších soutěžích byl zpravidla navrhován tunel, průkop, nebo jejich kombinace. Toto řešení se uplatnilo i u projektu architekta Balšánka na umístění budov techniky na Letné. Po roce 1918 odtržení od rakouské monarchie zásadně ovlivnilo uvažování o využití volného území. Byla tu nová potřeba budov ministerstev, parlamentu a dalších veřejných budov. Jedním z uvažovaných míst byla právě Letná. Architektonické soutěže z 20. let 20. století byly tedy zpravidla na toto téma. Dalším tématem bylo umístění nového objektu Národní galerie. Pravděpodobně nejpozoruhodnějším je projekt architekta Gočára, avšak veškeré snahy zhasly s příchodem druhé světové války. Posledním projektem před jejím vypuknutím byl návrh na vybudování rozsáhlých protiletenských krytů. Po druhé světové válce se v úvahách o využití území pokračovalo. V roce 1947 byla vypsána soutěž na umístění nové budovy Národního shromáždění. Následovala architektonicko - sochařská soutěž, jejímž výsledkem byl realizovaný a po sedmi letech zbouraný Stalinův pomník. V šedesátých letech se s uvolněním režimu řešilo znovu celkové využití pláň pro případné kulturní a společenské využití, nebo pro vybudování paláce vědy - projekty z roku 1962. Další soutěž na využití pláň se uskutečnila v roce 1964 a soustředila se především na vybudování kongresového paláce, galerie a přehlídkového prostoru s napojením k Hradu a na Staré Město. Později v šedesátých letech vznikl návrh Ladislava Žáka, který o Letné uvažuje jako o obytné krajině. V 80. letech diskuze utichly, aby po změně režimu nastaly znovu. V 90. letech vznikl zajímavý projekt Jana Kaplického na Památník obětem totality. Poslední větší soutěží, která uvažovala o řešení části Letné, byla soutěž na Národní knihovnu. Její výsledek realizován nebyl, byl však realizován tunel Blanka. Na širší koncepci Letenské pláň stále čekáme.

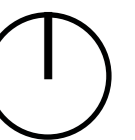
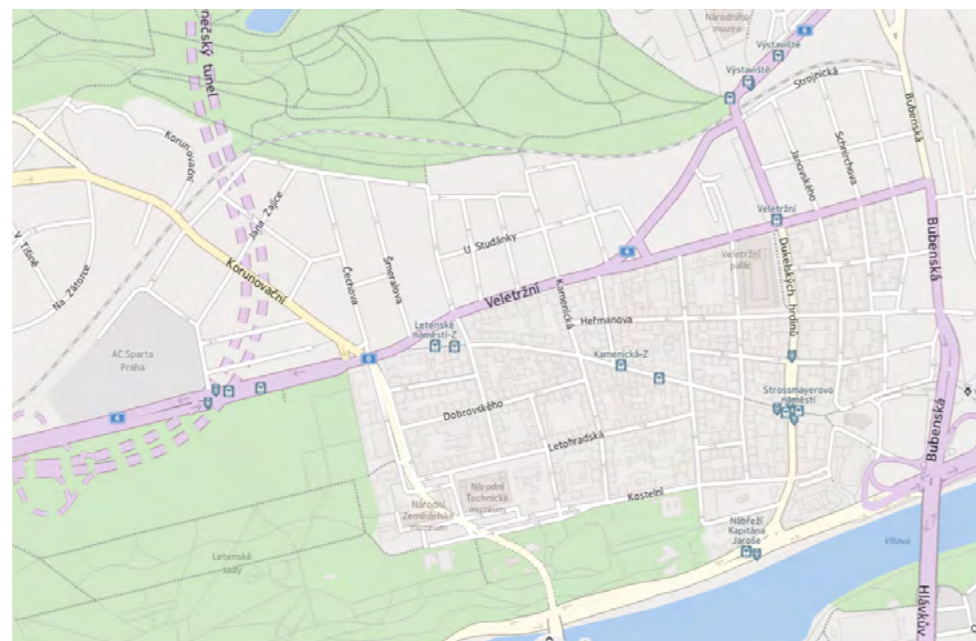
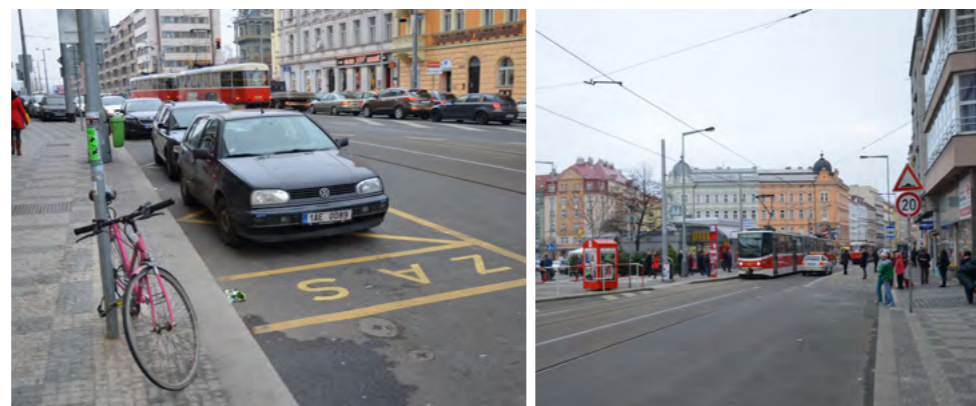
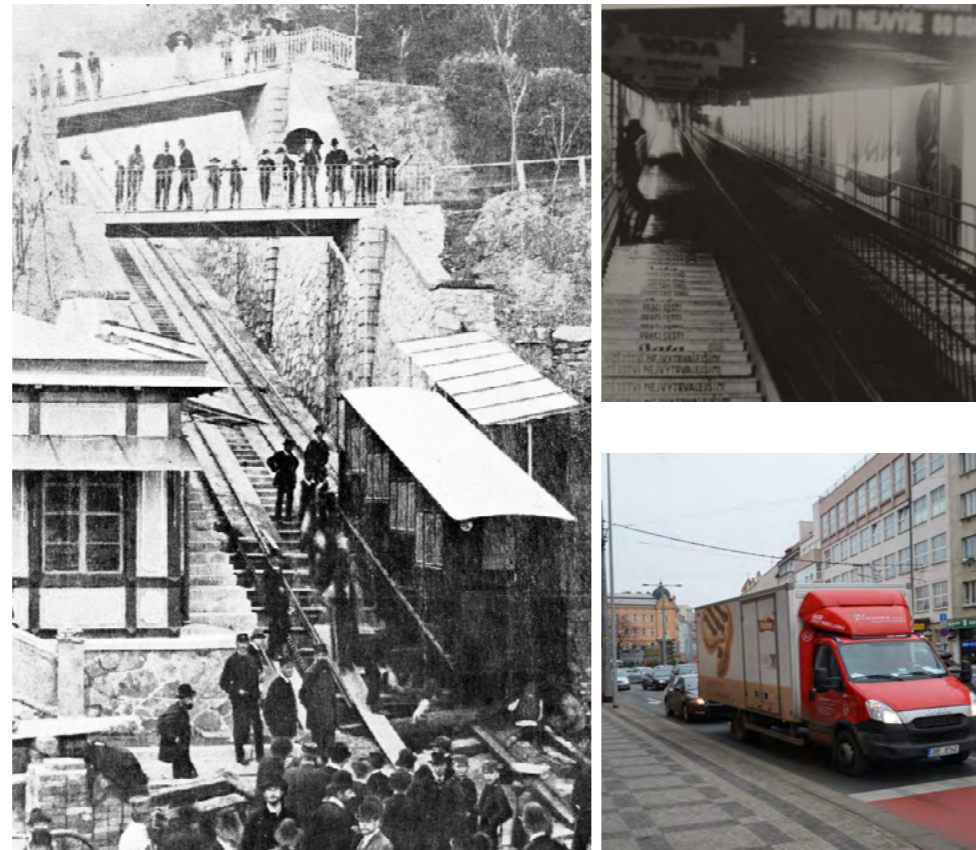
Doprava

Dopravní situace v Praze je stejně jako v dalších větších městech zásadním problémem. S rostoucí objemem individuální automobilové dopravy roste i znečištění ovzduší, a to nejen exhalacemi, ale i zvřením prachu a hlukem. Co se týče automobilové dopravy, je na Letné frekventované Nábřeží kapitána Jaroše ve směru mezi Malou Stranou a Holešovicemi (výpadovkou na Teplice). Další důležitou komunikací je spojnice zmíněného nábřeží a ulice Milady Horákové Letenským tunelem. Ulice Milady Horákové, respektive Veletržní jsou komunikace, které nás budou blíže zajímat v návrhu Letenského náměstí, jelikož jím procházejí. Další, ještě nedokončenou inženýrskou stavbou je tunel Blanka, který výrazně zasáhl do vzhledu nejen letenské pláně.

Městská hromadná doprava (MHD) v okolí se skládá z metra a tramvajových tratí. Nejbližší stanicí metra je Vltavská na trase metra C. Dáme-li se však opačným směrem, dostaneme se ke stanici metra A Hradčanské. Napojení náměstí řeší tramvajová síť. Náměstím projíždějí denní linky 1, 8, 12, 25 a 26, dále potom noční linky 51 a 56. Co se týče cyklostezek, je v současné době stále rostoucí snahou vytvořit dobře fungující síť. Na Letné a i samotném Letenském náměstí již jakýsi pokus proběhl a v ulici Ovenceká je část chodníku navržena jako cyklostezka spojující Stromovku s Letenskou plání.

Dalším dopravním prostředkem, který jsem ještě nezminil a který významně ovlivňuje prostředí Letné, je vlak. Jedná se především o Buštěhradskou dráhu. Tato dráha má svou poezii. V porovnání s dalšími tratěmi jde o nepříliš frekventovaný spoj.

Zajímavou stavbou byla lanová dráha na Letnou. Byla zprovozněna 31. května 1891 jako první lanovka v Praze. Jezdila do roku 1916 a definitivně zrušena byla až roku 1922. Vedla od dnešního výústění Letenského tunelu (od bývalého řetězového mostu císaře Františka Josefa) k Letenskému zámečku. Na ni navazovala Křížíkova elektrická dráha do Královské obory. V letech 1926 - 1935 jezdilo v trase bývalé lanovky pohyblivé schodiště.



Dominanty

Letná díky jejímu umístění nabízí krásné výhledy na velkou část města. Mezi jasné dominanty viditelné z Letné patří Pražský hrad, Petřín, Staré Město, Malá Strana, Žižkov a další. V následujících řádcích si připomeneme několik staveb, které jsou pro Letnou významné. Samozřejmě, že by výčet mohl obsahovat další stavby. Za zmínku by například stál veletržní palác, budovy ministerstva vnitra, budovy akademie výtvarných umění, nebo pošty a telegrafní ústředny, kaple sv. Máří Magdaleny, dělnická úrazová pojišťovna a další...

Vodárenská věž

Letenská vodárenská věž nebo také Letenská vodárna je 26 metrů vysoká pětipodlažní vodárenská stavba postavená v novorenesančním slohu. Stavba pochází z roku 1887 až 1888 a byla vybudována podle návrhu architekta Jindřicha Fialky. Stanová střecha oplývá vikýři, na špičce střechy je v nástavbě umístěn hodinový stroj. V posledním patře se nachází vnější ochoz umístěný na krakorcích. Věž s přílehlou vodárnou původně zásobovala vodou část Holešovic a Bubenče. Svému účelu přestala sloužit již v roce 1913 a posléze byla přestavěna na bytový objekt s tím, že přílehlá strojovna, vodojem a další provozní budovy byly zbourány. K demolici budov vodárny kromě věže samotné došlo až v 80. letech 20. století. Na jejich místě byl vystavěn dům mládeže a mateřská škola. V současné době pozůstalý objekt věže s přistavěným domem dětí slouží dětem a mládeži, nachází se zde klubovny, výtvarné ateliéry a čajovna. Jen přílehlé uličce mezi Molochovem a věží zůstalo jméno „U letenské vodárny“.



Historický kolotoč

Kolotoč nechal postavit Josef Nebeský na konci 19. století. O vytvoření světového unikátu se zasloužil tesařský mistr Matěj Bílek. Dodnes se zachoval i originální plán stavby kolotoče z roku 1892. Byl konstruován tak, aby obsahoval 21 koní různých velikostí. Díky tomu byl kolotoč ve své době vyhledávaný nejen dětmi, ale i dospělými. Původně atrakce stála na Královských Vinohradech. V roce 1894 byl kolotoč z Královských Vinohrad převezen na pražskou Letnou, kde je dodnes. Pod kolotočem nachází podzemní prostor, který sloužil k technické obsluze. Původně se celý mechanismus rozpohyboval tak, že do podzemí sestoupil člověk, který zde chodil dokoła a pomocí tlaku na vzpěru podlahy uvedl celou atrakci do pohybu. V devatenáctém století bylo zařízení zmodernizováno a namísto lidí kolotočem otáčel elektromotor. Dřevěné výplně slouží jako ochrana před počasím a hlavně před vandaly. Ve středu kolotoče je umístěný otočný sloup, který je sřížen trojicí rytířů. Na otočné podlaze je 21 koní vycpaných slámou a potažených pravou koňskou kůží. Součástí byl i původní skříňový orchestrion, který byl společně se zvonem ukraden.



Letenský zámeček

Původně se na Letenských svazích namísto současného parku rozprostíraly vinice. Ty se v první polovině devatenáctého století proměnily na Letenské sady. Obec si totiž kladla za cíl vytvořit místo, kam budou Pražané a návštěvníci Prahy chodit na výlety či na příjemné procházky. Aby se z Letenských sadů stalo více vyhledávané a lidmi oblíbené místo, bylo zapotřebí zajistit v sadech občerstvení. V roce 1863 zde byla podle návrhu Vojtěcha Ignáce Ullmanna vybudována letenská výletní restaurace. Nádherná novorenesanční restaurace se ihned stala velice oblíbeným místem k posezení.



V blízkosti výletní restaurace byla v roce 1891 zřízena konečná stanice Křížkovy elektrické dráhy. V té době byla tato dráha prakticky první tramvajovou dráhou v Praze. Pražská lanová dráha jezdila na Letnou až do začátku 1. světové války. Později byla dráha nahrazena pohyblivými schody. O tři roky později od výstavby dráhy byl za budovou restaurace umístěn další unikát – letenský kolotoč.

Kramářova vila

Kramářova vila je budova, kterou si nechal v letech 1911 - 1914 jako své sídlo postavit tehdejší známý politik a pozdější první československý předseda vlády Karel Kramář. Od 18. prosince 1998 slouží jako oficiální rezidence českých premiérů. Vila se nachází v nejvýchodnějším cípu Hradčan, v místě, kde stávaly pražské Mariánské hradby, mezi přírodní památkou Letenský profil a Hanavským pavilonem. Při koupi pozemku se musel Kramář zavázat, že na místě vyroste pouze jednopatrová budova, s průčelím obráceným k Vltavě, která bude navržena tak, aby nenarušovala vzhled panoramatu Pražského hradu. Projekt zpracoval architekt Friedrich Ohmann, navrhl rozsáhlý novobarokní a částečně secesní objekt. Ve vile o rozloze 700 m² je celkem 56 místností. Většina z nich slouží reprezentačním účelům.



Bruselský pavilon

Bruselský pavilon proslavil Československo na EXPU 1958. Je umístěn ve východní části Letenských sadů, stojí zde již od roku 1960. Pavilon, respektive pouze jeho část, byla na pražskou Letnou přemístěna po ukončení EXPO 58, které se konalo v Bruselu. Společně s pavilonem reprezentovala Československo také restaurace, která byla umístěna v samém srdci pavilonu.

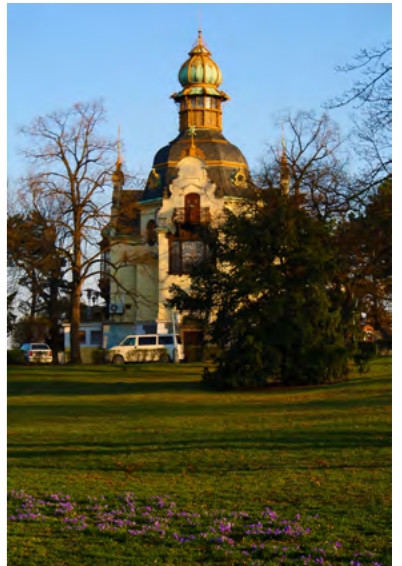


Projekt autorů F. Cubra, J. Hrubého a Z. Pokorného měl na výstavě veliký úspěch, a proto byla snaha objekt zachovat.

Po ukončení EXPA 58 bylo rozhodnuto o přemístění pavilonu na pražskou Letnou. V roce 1960 byla tedy Letná obohacena o další restauraci. Ta zde fungovala až do roku 1990. Poté byla restaurace prodána do soukromého vlastnictví a objekt začal pomalu chátrat. Po několika letech byl objekt ve velmi dezolátním stavu, a bylo rozhodnuto o jeho rekonstrukci. Ta se uskutečnila v roce 2001. Původní stavební plány se bohužel nedochovaly. V bývalé letenské restauraci bylo vybudováno moderní sídlo reklamní agentury, odkud je ojedinělý výhled na Prahu.

Hanavský pavilon

Pavilon stejně jako petřínské Bludiště zdobil v roce 1891 pražskou Zemskou jubilejní výstavu. Byl věnován výstavě a propagaci komárovských železárén, které v té době patřily knížeti Vilému z Hanavy, podle kterého byl výstavní prostor pojmenován. Stavbu navrhnul architekt Otta Hieser a samotné zhotovení provedli právě dělníci knížecích sléváren. Základem stavby je litinová konstrukce, a další stavební materiály tvořilo kromě zdiva také železo a sklo. Perlou pavilonu je dodnes překrásné schodiště, ozdobené umělecky kovaným zábradlím. Slévárenští mistři také zhotovili ozdobný arkýř a balkon. Návštěvníky výstavy však upoutala především unikátní výzdoba interiéru Hanavského pavilonu. Uprostřed stavby byl umístěn vysoký zdobený sloup, z jehož vrcholu majestátně shlížel litinový orel. Po ukončení Zemské jubilejní výstavy se kníže Hanavský rozhodl, že ji daruje městu Praze. Pavilon byl rozebrán a přemístěn do Letenských sadů, kde jej můžeme obdivovat dodnes.



Budovy Národního technického muzea



První soukromé, veřejně přístupné technické muzeum založil Vojta Náprstek ze strojů dovezených převážně z USA a Anglie. Jednalo se ale spíše o nové stroje pro inspiraci domácím výrobcům. V roce 1891, v souvislosti s Jubilejní výstavou, se objevily snahy ponechat část exponátů výstavy ve stálých expozicích. V roce 1907 vznikl přípravný výbor a 5. července 1908 proběhla zakládací schůze spolku "Technické muzeum království českého". Vznik muzea souvisel i s další velkou průmyslovou výstavou v roce 1908. První expozice byla otevřena ve Schwarzenberském paláci na Hradčanech 28. září 1910. Nová budova muzea byla plánována už od 20. let 20. století. Architektonická soutěž však byla vypsaná až ve 30. letech a stavba podle vítězného projektu (autor: Milan Babuška) proběhla v letech 1938–1941.

Budova byla pro muzejní účely využita až po válce. První expozice byly zpřístupněny v roce 1947. 1. března 1951 bylo muzeum zestátněno (předtím stále bylo ve vlastnictví zakládajícího spolku). Expozice byly dále rozšiřovány. V roce 1995 byla z důvodu neutěšeného stavu budovy provedena částečná rekonstrukce, další rozsáhlá rekonstrukce proběhla v letech 2006 až 2011.

Stadion Sparty



Provoz letenského stadionu byl zahájen v roce 1917, kdy zde začaly trénovat pražské fotbalové kluby. Postupem času však přestal stadion vyhovovat některým požadavkům a došlo k jeho rekonstrukci. V roce 1934 byla rozšířena kapacita stadionu na 45 000 diváků. V téže roce se rozpoutal požár, kterému podlehla hlavní tribuna stadionu. V roce 1937 byla vybudována zcela nová ze železobetonu.

Stadion na Letné byl zrekonstruován v letech 1967 – 1969.

V blízkosti stadionu pražské Sparty stávaly v minulosti také celkem dva stadiony pražské Slavie. Slavia je využívala jako své domácí stadiony do doby, kdy přesídlila do pražského Edenu. Další modernizace fotbalového zázemí byla dokončena v roce 1994. Od té doby dosahuje kapacita 21 tisíc diváků. Všechna místa ke stání byla nahrazena sedačkami. V roce 2002 byl vybudován vyhřívaný trávník, který výrazně zlepšil hrací podmínky. Kromě vzhledu stadionu se několikrát změnil i jeho název. Součástí stadionu je i malé hřiště, na kterém se konají tréninky fotbalových družstev a zápasy týmu B. Letenský stadion nyní pro své domácí zápasy využívá fotbalový klub AC Sparta Praha a česká fotbalová reprezentace.

Molochov



Molochov (1938) je lidový název pro funkcionalistickou budovu luxusních nájemních bytů na pražské Letné s nádherným výhledem na Pražský hrad a Letenskou pláň. Původ jména "Molochov" pochází pravděpodobně již z doby stavby z konce 30. let jako negativní označení této mohutné budovy (od slova moloch) stavebními dělníky. Stavba byla dokončena roku 1938. Nyní zanedbaný Molochov dominuje podobně zanedbané Letenské pláni (dnes třída ulici Milady Horákové č. o. 72–96, dříve Belcrediho třída). Ze zadní strany je ohraničen uličkou U letenské vodárny a ze stran ulicemi U Sparty a Korunovační. Složitá majetková struktura jednotlivých domů a bytů komplikuje rekonstrukci domu.

Za jednotnou fasádou se skrývá soubor šestipatrových činžovních domů s betonovým a v jednom případě železobetonovým skeletem. Dům je 252 m dlouhý a 16.5 m široký. Byty jsou různých velikostí - od nejmenších jednopokojových pro někdejší domovníky až po 10-ti pokojový byt přes celé patro. Ten po roce 1948 rádi zabírali komunističtí ministři. Nejluxusnější vchod je obložen carrarským mramorem. Dům je pokryt nyní již poničeným keramickým obkladem, zakryt plochou střechou a ustupujícím posledním patrem. Obsahuje velmi zajímavé kovové prvky od zábradlí přes poštovní schránky po například kovové části dveří atd. Stavbu realizovala firma Ing. Jaromíra Bečky.

Autoři:

Domy měly být původně stavěny odděleně různými architekty, až později bylo rozhodnuto budovu sjednotit fasádou. Nakonec byl postaven v letech 1936–1938 architektky Josefem Havlíčkem (mj. autor sjednocující fasády) a bratry Otto Kohnem a Karlem Kohnem (mj. autory okrajových domů a také původního projektu). Oba bratři Kohnové byli před postupujícími nacistickými vojsky nuceni v roce 1938 uprchnout s rodinami do Ekvádoru. Otto Kohn byl biologickým otcem Miloše Formana.

Na vnitřním řešení se však nadále podíleli i další architekti: Ernst Mühlstein a Victor Fürth (navrhli i již zmíněný mramorový vchod), František Votava a Leo Laueremann.

Královská obora - Stromovka



Královská obora byla založena v roce 1268 Přemyslem Otakarem II. později byla spravována královskou českou dvorskou komorou. Roku 1804 byla rozhodnutím nejvyššího pražského purkrabího Jana Rudolfa hraběte Chotka zpřístupněna (viz pamětní deska na vstupní bráně z Gotthardské ulice) a dále upravována na park v anglickém romantickém stylu. Během úprav byla připojena sousední Štěpnice (ovocný sad) tzv. Baumgarten, odtud tedy dnešní název Stromovka. (str. 370 / první díl Pražského uličníka 1997)

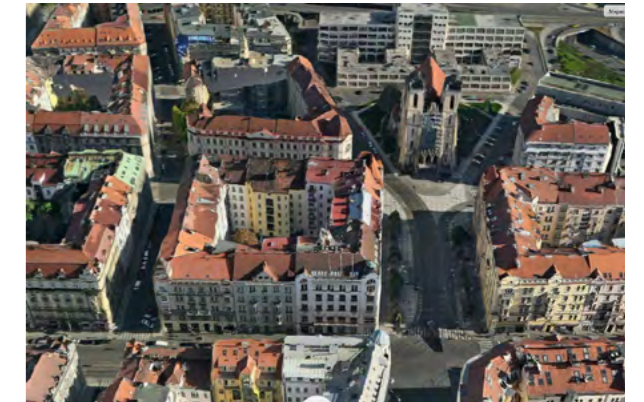
Letenská pláň

se připomíná již v 11. století. Roku 1261 tu byla korunovační slavnost Přemysla Otakara II. a v roce 1420 zde tábořilo vojsko Zikmundovo před porážkou na hoře Vítkově.



Sady na Letné byly vysázeny v roce 1858, když Letnou a její stráň k Vltavě koupila Pražská obec, a posléze je u- pravil Fr. Thomayer okolo roku 1890. Velká plocha, později nazývaná Letenská pláň, se prostírala od vrcholku stráně nad Vltavou severním směrem k silnici, vedoucí ze vsi Buben ke Strahovské bráně (dnešní třída Milady Horákové). Byla vojenským cvičištem až do konce osmdesátých let 19. století, kdy se zde začala zřizovat dětská, tělocvičná a sportovní hřiště

Strossmayerovo náměstí



Přirozenou dominantou východní strany náměstí je kostel sv. Antonína z Padovy postavený v letech 1908-1911. Strossmayerovo náměstí (lidově Štrosmajerák, Štrosmajrák, nebo Štros) je náměstí a důležitý dopravní uzel v pražských Holešovicích, či přesněji v někdejších Bubnech.

Toto náměstí se v letech 1908-1925 jmenovalo Bubenské náměstí a ještě předtím se tomuto prostoru lidově říkalo Před kostelem. V roce 1925 bylo pojmenováno podle Josipa Juraje Strossmayera, významného chorvatského biskupa a obrozence. V letech 1961-1968 neslo náměstí jméno Kopeckého náměstí podle komunistického politika Václava Kopeckého. Přestože náměstí je svojí rozlohou velmi malé, má velký dopravní význam. Kříží se zde dvě důležité tramvajové tratě a vede zde mnoho linek včetně jedné autobusové. Na podzim 2007 prošlo náměstí rekonstrukcí, kdy byla jeho jižní část změněna v pěší zónu a kompletně byla také vyměněna dlažba.

Lovecký zámek v Královské oboře



Autory jsou Benedikt Ried a Georg Fischer. Letohrádek byl v jihozápadní části Královské obory vystavěn na konci 15. století. Tehdy se zde rozprostírala osada Ovenec.

Současná podoba letohrádku pochází z devatenáctého století. Na úpatí Královské obory stával gotický lovecký hrádek. Z původního hradu se však zachovala pouze věž se schodištěm, na jehož konci se tyčí sloup s plastikou lva s štítem s monogramem krále Vladislava Jagellonského. Jagellonský lovecký zámek byl pod správou Pražského hradu.

Farní kostel sv. Antonína z Padovy



Kostel se nachází v Praze - Holešovicích na Strossmayerově náměstí. Tento pseudogotický katolický chrám byl postaven v letech 1908–1911 podle projektu architekta Františka Mikše.

Na území dnešních Bubnů a Holešovic se od 13. století konaly bohoslužby v kostele sv. Klementa. Na konci devatenáctého století však již jeho kapacita nedostačovala (Holešovice-Bubny měly asi 10 000 obyvatel), a proto došlo roku 1886 k založení Spolku pro vystavění chrámu Páně v Holešovicích, jenž prosazoval výstavbu nového kostela. Základní kámen byl položen a posvěcen 25. října 1908, stavby probíhaly v letech 1908–1911, ale kostel byl vysvěcen až roku 1914 pražským arcibiskupem kardinálem Lvem Skrbenským z Hříště. První farář u sv. Antonína se zasadil o povýšení farní expozitury v Praze 7 na faru a pečlivě dbal o dokončení výtvarné výzdoby interiéru. Také se zasloužil o záchranu unikátního Českého betlému, který umístil do zvláštní kaple. Tento trojlodní kostel má v západním průčelí dvě věže vybudované podle vzoru Týnského chrámu na Staroměstském náměstí. Uvnitř je křížová klenba nesená dvěma řadami pískovcových sloupů. Kostel má délku 51 m, výšku lodí 21 m, věže jsou vysoké 58 m (s hroty 63 m)

26. října 1916 byly chrámové zvony rozbity a odevzdány k válečným účelům, zachován byl pouze nejmenší, čtyřicetikilogramový umíráček Rafael. Brzy po skončení první světové války byly však opatřeny u Heroldovy zvonařské firmy v Chomutově zcela nové zvony. Za druhé světové války byly zvony rovněž odevzdány, rekvírovány a odvezeny do Německa. Na místě tehdy zbyl jen poškozený historický zvon z kostela sv. Klimenta. Dnes je na věži tohoto kostela tzv. Zvon svobody, což byl dar amerického národa českému lidu z roku 1918. Na věž byl však vyvěšen až roku 1980.

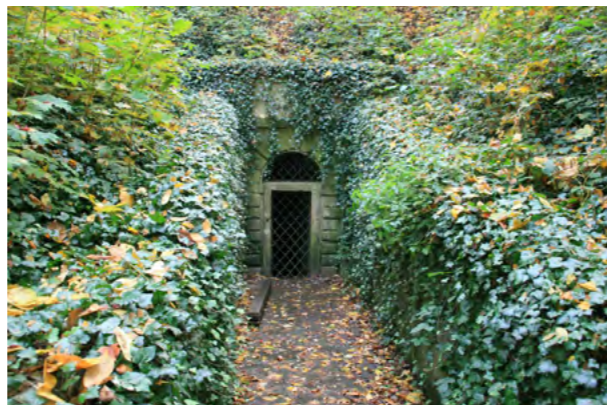
Kostel svatého Klimenta

v pražských Holešovicích je filiální kostel ve farnosti u kostela sv. Antonína Paduánského, před jehož postavením byl holešovickým farním kostelem. Nachází se v prostoru mezi ulicemi Kostelní, Dukelských hrdinů a Skalecká nad Holešovickými lázněmi v blízkosti Strossmayerova náměstí. Je nejstarší dochovanou stavbou v Holešovicích. První písemná zmínka se datuje do roku 1234. Úpravy proběhly v roce 1311 a následně po husitských válkách. V roce 1639 byl kostel při obléhání Prahy Švédy vypálen, jiné zdroje uvádějí rok 1603. Poté byl v letech 1659 až 1677 za přispění majitele panství Maxmiliána Valentina z Martinic obnoven. Po připojení obce k Praze roku 1885 kapacita kostela přestala dostačovat, proto roku 1899 byla dostavěna loď. Na přilehlém hřbitově se pohřbívalo až do roku 1886. Nejznámějším náhrobkem je hrob vojina 18. praporu polních myslivců, který padl v prusko-rakouské válce v roce 1866.



Rudolfova štola

Koncem roku 1583 rozhodl císař římský a král český Rudolf II. Habsburský zřídit pro svou kratochvíli v pražské Královské oboře rybník. Mimořádný nápad měl autor myšlenky prokopání štoly, která by využila rozdílu hladiny Vltavy u Starého Města a u Královské obory a získala potřebný spád pro přítok vody. Rudolf II. se pro projekt nadchl a požádal české stavy o financování stavby. Od začátku bylo zřejmé, že jde o značně nákladný a technicky velmi obtížný projekt. Stavbou štoly pověřen vrchní horní mistr Lazarus Ercker ze Šrekenfelzu a vrchní důlní měřič Jiří Oeder ze Saska. Hloubení šachet bylo započato roku 1584 a postupovalo ve skále velmi pomalu, s pomocí primitivních nástrojů se pracovalo ve dne v noci. Šachtami havíři sestoupili do úrovně průkopu po dvouleté práci, pravděpodobně na jaře roku 1586.



Štola samotná pak byla ražena v letech 1589 až 1593. Bylo rozhodnuto vybudovat pět svislých šachet, aby havíři po dosažení dna budoucí štoly mohli pracovat proti sobě, takže podle původního záměru by se pracovalo na dvanácti čelbách (12 skupin havířů). Setkali by se tedy celkem šestkrát. Hloubení šachet postupovalo velmi pomalu, jednak pro charakter hornin, jednak pro přívaly vod. Právě kvůli těmto vodám musely být zastaveny práce na třetí šachtě a šachtu vyhloubenou do hloubky již 15 metrů zasypat. Tím se značně prodloužilo budování vlastní štoly, protože místo dvou asi 170metrových úseků se prostřední úsek zvětšil na dvojnásobek. Postupovalo se tedy v hloubení čtyř šachet a to po dobu dvou let na dno šachty a pak se pokračovalo v ražbě štoly proti sobě, tedy na místo původních dvanácti čelbách pouze na deseti čelbách. Havíři se tedy setkali celkem pětkrát. K poslední prorážce došlo po deseti letech od zahájení prací, 17. července roku 1593. Dílo během stavby často poškozovaly přívaly vody z podzemních pramenů. V posledním úseku pod belvederským svahem bylo také potřeba bojovat s nesoudržnou horninou a štolu opatřit mohutnou výdřevou. Ale již o 16 metrů dále byla zase naopak skála tak tvrdá, že ji bylo nutno lámat ohněm. To vše postup prací velmi zpomalovalo, s čímž byl Rudolf II. velmi nespokojen a rozhodl se objednat u Isaaca Phendlera plán štoly, do kterého by byl každý týden zakreslován postup prací. Stavba nebyla provedena kvalitně, výdřeva hnila a postupem času se štola dostala do dezolátního stavu, kanál byl zanášen bahnem a odpadky, ze stěn se uvolňovaly kameny. Ani v nejtěžších dobách však stavba nebyla odsouzena k zániku.

Technické údaje:

Rozdíl hladin Vltavy (spád) 110 cm

Délka 1 098 metrů

Vejčitý profil, výška od dvou do čtyř metrů, šířka od 90 do 150 centimetrů Ražená, konce obezděné cihlami, dno pokryté keramickými žlabovkami, ve Stromovce ukončená zděným portálem, zdobeným korunkou, letopočtem dokončení stavby (1593) a iniciálou R (Rudolf II.)

Odběrné zařízení se nachází ve zdrži Helmovského jezu, ve žlutě omítnutém domku tak zvané „havírně“, kde je mechanismus stavidel, jimiž se reguloval přítok vody do štoly

Trasa je vedena od levého břehu Vltavy – od zmíněné „havírny“ na nábřeží Edvarda Beneše mezi Čechovým a Štefánikovým mostem, pod Letenskými sady a ulicí Nad štolou, dále pod Letenským náměstím. Čechovou ulicí a horní částí Královské obory až k domku poblíž bývalé Šlechtovy restaurace. Štola probíhá asi 45 metrů pod terénem a dnešní zástavbou Letné Zachovány jsou i čtyři téměř čtyřicetimetové průduchy, které sloužily při výstavbě,

jeden z nich je vidět v Čechově ulici a je zakryt věžičkou, další pak vyúsťuje do parku na Letné (u tenisové haly).

Věžička, která je vidět v ulici Čechova, před domem č. 16, je odbočná chodba z hlavní šachty č. 2 a jde o úpravu z roku 1906. Šachta č. 2 končí totiž ve vozovce a je zakrytá litinovým poklopem.

Kyvadlo

Dnes se na místě bývalého pomníku nachází dílo sochaře Vratislava Nováka z roku 1991 - 'kyvadlo metronomu - stroje času'. Po likvidaci Stalinova pomníku následovalo několik návrhů na vznik nového letenského památníku, ale žádný z projektů nakonec nebyl realizován. Metronom, který autor nazval "Stroj času", připomíná svým vzhledem známý Mälzelův metronom. (Jan Nepomuk Mälzer v roce 1816 na podnět Ludwiga van Beethovena zhotovil první mechanický metronom). Letenský pohyblivý stroj dosahuje výšky pětadvacet metrů. Na Letnou byl dopraven a usazen pomocí obřího vrtulníku. Zajímavá stavba s velkým kyvadlem se stala nejen vyhledávaným cílem procházek. Okolní prostor bývalého památníku totiž využívají in-linisté a skateboardisté.

Za zmínku stojí dozajista podzemní prostory, které se pod Kyvadlem nachází. Podzemí pod pomníkem je veliké takřka jako Palachovo náměstí u Rudolfiny a mělo sloužit jako muzeum J. V. Stalina. Není to jednodílná místnost, ale má několik částí, z nichž největší je tzv. Sloupová síň. Ta se rozprostírá na ploše kolem 100 metrů čtverečních. Podzemí nebylo koncipováno jako kryt. Mělo sloužit pouze ke zlepšení stability pomníku. V roce 1989 se v podzemí nacházel rockový klub a z těchto prostor dokonce vysílala první soukromá rozhlasová stanice, která byla přejmenována na Rádio 1. Poté podzemí sloužilo spíše jako skladiště. V současnosti jsou podzemní prostory pod pomníkem v opravdu dezolátním stavu, proto je pro veřejnost zcela uzavřeno. Zejména díky stárí a přírodním vlivům se betony začínají drolit. Do objektu také stropem prosakuje stále více vody. Město se tedy rozhodlo vyhlásit veřejnou zakázku, prostřednictvím které by soukromý investor mohl objekt zachránit. V zakázce zvítězila stavba obřího oceanária, která však doposud nebyla realizována.



Přilehlé ulice k náměstí

Ulice přilehlé Letenskému náměstí jsou pro zkoumání potenciálu Letenského náměstí velmi podstatným prvkem. Každou ulici jsem prošel, dále jsem čerpal z knih Pražský uličník I a II. Ke každé ulici je přiložena série fotografií, která dokumentuje pohled minimálně ve dvou směrech - směrem do ulice a k náměstí.

Ovencecká

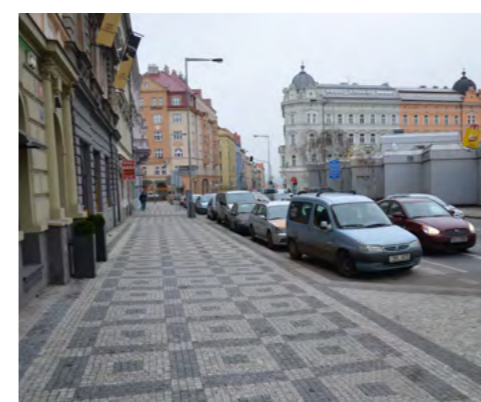
Původně ves zvaná Přední Ovenec. Ovenec se prvně zmiňuje v roce 1197 jako majetek tepelského kláštera, který jej obdržel od blahoslaveného Hroznaty. Roku 1904 byl povýšen na město a od roku 1922 je součástí Prahy. Zemským zákonem z roku 1880 bylo povoleno změnit název na Bubeneč. Název ulice Ovencecká platí od roku 1890 s výjimkou let 1940 - 1945 (Schillerova - dle německého básníka Friedricha Schillera) dodnes. Před vznikem uliční zástavby okolo roku 1890 zde procházela tzv. Letenská silnice, jejíž jméno bylo odvozeno podle Letné. (str. 37 / druhý díl Pražského uličníka 1998)

Ovencecká ulice je nejvýchodnější ulicí procházející náměstím. Spojuje Letenské sady a Stromovku. Na jejím jižním konci jsou v průhledu vidět budovy Národního technického muzea. Po obou stranách ulice jsou bytové domy s drobnými obchody v parteru v části jižně od náměstí. Mimo jiné je zde prádelna, hostinec, řezník, květiny, pet center, cestovní kanceláře, restaurace. V části severně od náměstí (ke Stromovce) se charakter ulice mění. Je zde alej a vybavenost mizí.

Nad štolou / Letenský tunel

Ulice leží nad štolou, kterou v letech 1582 - 1593 nechal prokopat císař Rudolf II. pod Letnou k přivádění vody z Vltavy do tehdejšího velkého rybníka v Královské oboře (Stromovce). Ulice se do roku 1900 jmenovala Na štole a mezi lety 1900 - 1926 Nad štolou Rudolfovou. (str. 561 / první díl Pražského uličníka 1997).

Ulice Nad štolou je pro chodce nepříjemnou jednak díky výjezdu z tunelu, jednak díky faktu, že se těžko přechází z jedné strany na druhou. Z jedné strany je ulice vymezena obytnými domy, v bloku u ulice Milady Horákové je obchod a Restaurace. V dalším z nich je ještě jeden obchod ve sklepe. Druhá strana ulice je celá okupována budovami ministerstva vnitra a zakončena gymnáziem Nad štolou.



Šmeralova

Ulice dostala jméno po Dr. Bohumíru Šmeralovi (1880 - 1941), českém novináři a politikovi, nej dříve funkcionáři Čs. sociální demokracie, pak zakládajícím členovi a funkcionáři KSČ, členovi ÚV KSČ a exekutivy Komunistické Internacionály. Ulice se původně jmenovala Schnellova (1901 - 1940) podle Bedřicha Schnella, českého Němce, pražského policejního komisaře, národně nestranného podporovatele českých práv, který veškeré své úspory - 195 922 zlatých - věnoval ústřední matici školské. Později v letech 1940-1945 byla ulice přejmenována na třídu Jana ze Žatce a od té doby se jmenuje Šmeralova. (str. 240 / druhý díl Pražského uličníka 1998) Šmeralova ulice je taktéž jednosměrná, je lemována parkujícími auty a bytovými domy s předzahrádkami, které často slouží restauračním zařízením. Stejně jako ulice Čechova je to sponice mezi Letenským náměstím a Královskou oborou.

Veletržní

Ulice pojmenována podle konstruktivistického Veletržního paláce (od roku 1995 sídlo národní sbírky moderního umění Národní galerie. Palác byl postavený v letech 1925 - 1928 podle architektů Bedřicha Tyla a Josefa Fuchse pro pořádání pražských vzorkových veletrhů. Původní název ulice v letech 1888 - 1925 byl Rudolfova. (str. 396 / druhý díl Pražského uličníka 1998)

Veletržní ulice začíná na Letenském náměstí, navazuje po odbočení na ulici Milady Horákové. Od náměstí se svažuje směrem do Holešovic. Od náměstí je z obou stran obklopena bytovými domy, za křižovatkou s ulicí Strojnická a Haškova je na levé straně volná parcela, kde v současnosti probíhá výstavba obchodního centra. Za křižovatkou s ulicí Dukelských hrdinů pokračuje v rovině až k jejímu konci na křižovatce s ulicí Bubenskou. Po celé délce ulice jsou v parteru komerční prostory, především obchody, několik klubů a restaurací.

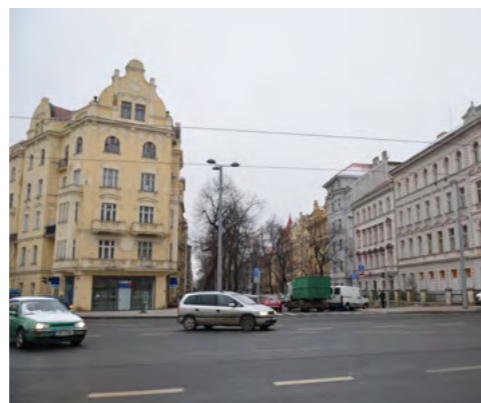
Milady Horákové

Každý asi zná příběh popravené Milady Horákové (1901 - 1950), právničky, členky a funkcionářky Čs. strany národně socialistické, která působila v ženském hnutí. Za okupace byla vězněna, v letech 1945 - 1948 byla poslankyní Národního shromáždění, roku 1950 nezákonně popravena po vykonstruovaném procesu. Do roku 1940 se třída jmenovala Belcrediho. Richard Belcredi 1823 - 1902 byl rakouský politik, hrabě, usiloval o decentralizaci a federalizaci Rakouska. Ulice po něm byla pojmenována před rokem 1888 a název vydržel až do roku 1940. V letech 1940 - 1945 se jmenovala Letenská, později jeden rok přejmenována zpět na Belcrediho. Mezi lety 1946 - 1951 byla přejmenována na ulici Krále Jiřího VI. dle anglického krále, za jehož panování začal rozpad britské koloniální říše. V letech 1951 - 1990 byla pojmenována Obránců míru a konečně po sametové revoluci bylo rozhodnuto pro dnešní název Milady Horákové. (str. 458 / první díl Pražského uličníka 1997)

Ulice Milady Horákové začíná na křižovatce ulic U Brusnice, Patočkova a Pevnostní. Zástavba směrem k Letenskému náměstí je rozdrobená po obou stranách. Souvislejším celkem je až obytný soubor Molochoch. Ulici lemují nejdříve významné budovy ministerstev, posléze prochází nad stanicí metra A Hradčanská. Po pravé straně se za křižovatkou objevuje točna tramvaje a letenská pláň s vjezdy do tunelu Blanka. Tento tunel poznamenal celou ulici Milady Horákové. Po levé straně je za železničním přejezdem Buštěhradské dráhy vidět několik vilových domů, dále stadion Sparty a již zmíněný Molochoch. Za Letenským náměstím ulice uhýbá doprava. Po obou stranách se vztyčují obytné domy, které zpravidla mají v parteru komerční plochy. Stává se z ní tak zcela jiná třída plná obchodů, restaurací, kina, hotelu, historické cukrárny... Třída posléze končí na křižovatce s ulicí Dukelských hrdinů u Strossmayerova náměstí. Celou ulicí prochází tramvajová trať.

Čechova

Ulice se jmenuje po Svatoplukovi Čechovi (1846 - 1908), českém národním básníku a spisovateli, autorovi mj. Ve stínu lípy a Písní otroka a prozaických satir o panu Broučkově. Současný název platí od vzniku ulice v roce 1901. Svatopluk Čech sice v této ulici přímo nebydlel, zato v Holešovicích vystřídal hned několik adres v blízkém okolí. (str. 115 / první díl Pražského uličníka 1997) Čechova ulice je spojnicí mezi Letenským náměstím a Stromovkou. Celá je po obou stranách lemovaná stromy, parkujícími auty a bytovými domy. U náměstí je kavárna a restaurace. Je jednosměrná.



Snímek z katastrální mapy



Letenské náměstí

Letenské náměstí vzniklo v roce 1912 zástavbou činžovními domy po jeho jižní, východní a severní straně. V sousedství letenské pláň, respektuje stejnojmenné sady založené na části její původní rozlohy. Plocha náměstí má vlivem průběžných komunikací půdorys trojúhelníku. Po řadu desetiletí tady bylo tržiště, tvořené dřevěnými stánky s převažující nabídkou ovoce a zeleniny. V polovině osmdesátých let minulého století stánky dosloužily a byly strženy. Na jejich místě vyrostl přízemní obchodní pavilón s nabídkou potravinářského zboží. Pavilón byl po roce 2000 přestavěn a rozšířen k účelům supermarketu. Kolaudace objektu proběhla 23. dubna 2002.

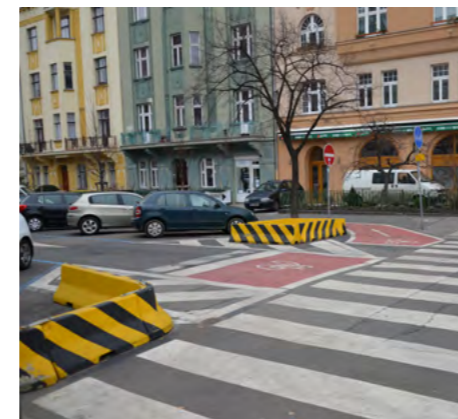
Náměstí je dopravně obslouženo tramvajovými linkami. Přímo na náměstí je i zastávka Letenské náměstí. Po severní straně náměstí vede velmi rušná automobilová komunikace. Těsně vedle náměstí, po jeho západní straně, je vyústění Letenského tunelu. Plocha náměstí je rozdělena supermarketem, který leží uprostřed prostoru. Na celém prostoru je několik stromů. Tři břízy, které jsou u severní fasády supermarketu, akát a javor u západní fasády. Celá plocha je vydlážděná s výjimkou západního cípu trojúhelníku náměstí. Obvodové chodníky jsou 2,5 - 4m široké. Měřítka stávajících dlažeb na náměstí navádí uživatele do pruhu, jemuž náleží. Komunikace pro pěší jsou dlážděné z drobné kamenné dlažby formátu 7 x 7 x 4,5 cm. Tramvajový pás je vymezen betonovými panely a plochy určené automobilové dopravě jsou dle určené rychlosti a množství automobilů buď asfaltovány, a nebo dlážděny ze žulových kostek formátu cca 14 x 20 cm. Všechny rohy náměstí jsou opatřeny přechody pro chodce a na přechodech ulice Veletržní i semafony.



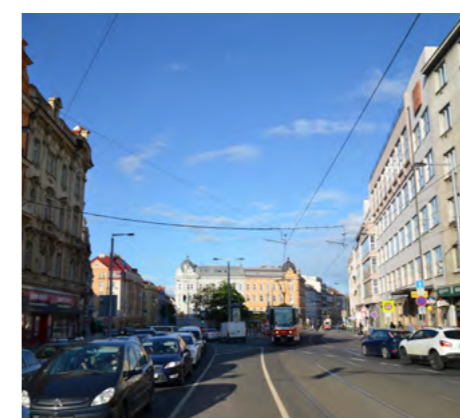
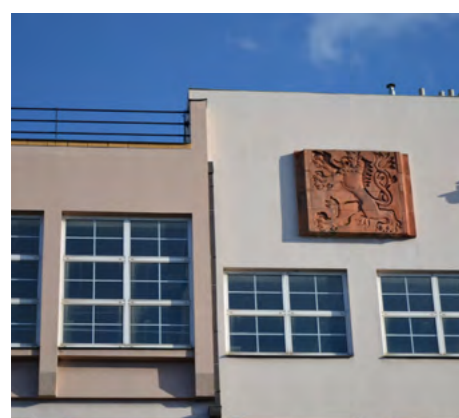
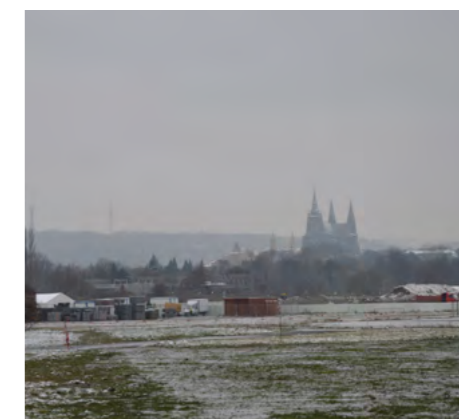
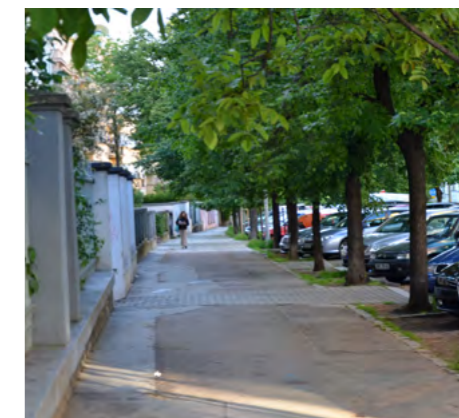
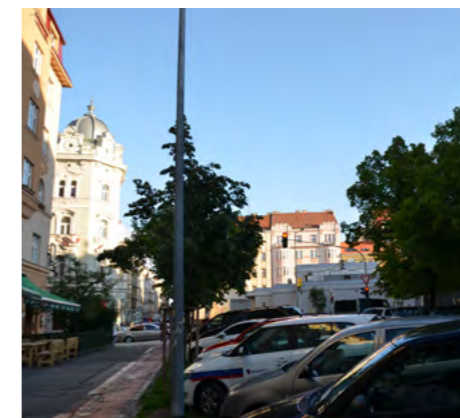
Závěr z analýz místa

Během práce jsem sám sobě dával otázky... Jaké je nejhodnější využití Letenského náměstí? Má potenciál stát se veřejným prostorem? Mělo by se zastavět? ... jakým způsobem? Jaký druh využití by mělo mít? Co v okolí schází? Co by místu prospělo?

Podle mého názoru by nemělo být otevřeným veřejným prostorem. Veřejný, otevřený prostor s dostatkem klidu k setkávání, posezení to za současného stavu dopravy nebude. Změna by mohla přijít s otevřením tunelu Blanka. Navíc blízkost Stromovky a Letenské pláň význam takového prostoru přehluší, a to je patrně důvod, proč náměstí doteď získalo význam spíše dopravní a obchodní. Boční ulice poskytují restaurace a hospody s klidnými zahrádkami. Náměstí by mohlo být využito s trochou důvtipu v návrhu k tržnici, která tu v minulosti bývala, ale domnívám se, že ani tato varianta menších, průchozích jednotek není tou nejlepší a samostatně neobstojí, ačkoli by pravděpodobně vypadaly lépe než dnešní supermarket. Nemyslím si, že by vzhledem k výjimečnosti a exponovanosti parcely musel jít o návrh budovy respektující okolní zástavbu. Již zmíněný průhled osou třídy Milady Horákové má nabízet důstojné ukončení dlouhé třídy a ne se rozplynout, jako je tomu nyní. Další variantou, kterou se ještě chystám prověřit, je stavba kostela, centra více náboženství... Představuji si na náměstí hmotově stavbu nedodržující uliční čáru ani výšku římsy. Solitér. Sochu. Stavbu, která se stane symbolem Letenského náměstí. Zároveň je mi líto zastínit 'dvojčata', která v současnosti čelí divákovi přijíždějícímu od Pražského hradu. Kolem stavby by měl vzniknout prostor, který rozšíří pěší zónu kolem tramvajové zastávky a zároveň částečně odstíní problémy spjaté s dopravní situací.



Fotografie z místa
 ... se zaměřením na detail na této straně a na prostory náměstí na straně další. Fotografie byly pořizeny v průběhu celé práce



Informační zdroje

	
iteratura:	

Pražský uličník 1 (Libri 1997 / kolektiv autorů pod vedením M. Lašřovky)
Pražský uličník 2 (Libri 1998 / kolektiv autorů pod vedením M. Lašřovky)
Pražské radnice (Milpo media s.r.o. 2002 / Editoři P. Augusta a D. Broncová)

Kniha o Praze 7 (Milpo media s.r.o. 1998 / D. Broncová a kol.)
Letná, historie a vývoj prostoru (Ústav rozvoje hlavního města Prahy, 2007 / Kolektiv autorů)
Slavné stavby Prahy 7 (Foibos 2011 / Kolektiv autorů)
Kapitoly o architektuře velkoměsta - 1891-1918 (Libri 1997 / Lukeš, Svoboda, Havlová)
Města a městečka v Čechách na Moravě a ve Slezsku 5. díl par-pra (Libri 2002 / Karel Kuča)
Umělecké památky Prahy - Velká Praha A-I (Academia 2012 / kolektiv autorů pod vedením P. Vlčka)
List k výstavě - Letná, historie a vývoj prostoru, která se konala na Staroměstské radnici 6. 4. - 30. 6. 2007
Salve 2012/2
Stavba měst podle uměleckých zásad / C. Sitte / 1995
Minimum / John Pawson / Phaidon 1996
Dialogy o kráse / Platón /

	
Použité webové stránky:	

Ekumenická centra v Praze:
Komunitní centrum Matky Terezy - http://www.kcmt.cz/
Komunitní centrum sv. Prokopa - http://www.centrubutovice.cz/

Ekumenická rada církví v České republice
Ekumenická centra ve světě:
Theotokos Loppiano
http://www.flickr.com/photos/11979564@N00/2333290207
http://www.loppiano.it/
http://www.focolare.org/en/in-dialogo/chiese-cristiane/

Letná
http://letna.7x.cz
http://letnasobe.cz
http://cs.wikipedia.org/wiki/Letn%C3%A1
http://www.letenskarevue.cz/lanova-draha-letna/
http://aktualne.centrum.cz/foto-a-grafiky/fotogalerie/2007/04/07/letna-historie-neuskutecnenych-planu/foto/81160/

Mapy
www.(maps.)google.com
www.here.com

Letenské náměstí
http://www.famarchitekti.cz/mestskezasahy.html
http://agentura-v.cz/praha/holesovice/index.html#text
http://virtualni.praha.eu/namesti/letenske-namesti.html
http://www.tzb-info.cz/3398-modernizace-bytovych-jader

Lukáš
http://instinkt.tyden.cz/rubriky/ostatni/kauza/kde-lezi-hlava-svateho-lukase_26469.html
http://catholica.cz/?id=4787
http://www.biblenet.cz/app/b?book=Luke&no=1&search=Otev%C5%99%C3%ADt&_sourcePage=c7JmAAPOUBq9MUd67JTfrw25VbUFvpY17X9k_DWUSpc%3D&__fp=BMOrHSIVvFA90yLCKiWxA%3D%3D
http://catholica.cz/?id=4787
Sv. Josef – http://cs.wikipedia.org/wiki/Svat%C3%BD_Josef
Konstrukce-
http://stavebnikomunita.cz/m/blogpost?id=6453524%3ABlog-Post%3A18038

Kostely:
http://www.pinterest.com/OrnamentCrime/sacred-spaces/
http://wn.rsarchive.org/Lectures/GA286/English/APC1927/WA1927_fig06.html
http://stavbaweb.dumabyt.cz/Cirkevni-stavby/Sauerbruch-Hutton-Immanuel-Kirche.html
http://www.archdaily.com/497857/divinely-inspired-architecture/?ad
http://architektura.ic.cz/brutal.htm
http://jvworks.blogspot.cz/2011/05/blog-post.html
Opatství Nový Dvůr - http://www.novydvur.cz/cz/guests.html
Kostel sv. Ducha, Staré město (u Uherského Hradiště) - http://www.stavimekostel.cz/#/Fotogalerie-05-00/
Kostel sv. Jiljí - http://www.kostel-praha.cz/praha-bohosluzby-jilji/
Kostel sv. Salvátora - http://www.farnostsalvator.cz/bohosluzby-a-svatosti

Křížová cesta -
http://cs.wikipedia.org/wiki/K%C5%99%C3%AD%C5%BEo-v%C3%A1_cestaŽivotopis sv. Lukáše - http://catholica.cz/?id=4787

Eucharistie
http://cs.wikipedia.org/wiki/Eucharistie

Čísla v křesťanství
http://en.wikipedia.org/wiki/Biblical_numerology
http://en.wikipedia.org/wiki/Numerology_and_the_Church_Fathers
http://www.religionfacts.com/christianity/symbols/numbers.htm
http://catholic-resources.org/Bible/Numbers.htm
http://www.astrovera.com/articles/35-numerology/104-biblical-numerology.html
http://en.wikipedia.org/wiki/Significance_of_numbers_in_Judaism

Víra
http://www.buh.cz/Vira-setkani-s-Bohem
http://www.pastorace.cz/Knihovna/03-Buh-to-je-pritomnost.html
http://cs.wikipedia.org/wiki/V%C3%ADra

Některé křesťanské symboly
http://cs.wikipedia.org/wiki/K%C5%99%C3%AD%C5%BEhttp://cs.wikipedia.org/wiki/K%C5%99es%C5%A5ansk%C3%A9_symboly
https://www.google.cz/search?q=Christian+pictorial+symbols&espv=210&es_sm=122&source=lnms&tbm=isch&sa=X&ei=N28-U8_bLoKuOd2MgCA&ved=0CAkQ_AUoAg&biw=1858&bih=1115#facrc=_&imgdii=_&imgrc=94B5qg34LbuvaM%253A%3B09d_yXd5NMHupM%3Bhttp%253A%252F%252F2.bp.blogspot.com%252F-GT_S6-2JmBw%252FUUVm7wlx9zPI%-252FAAAAAAAAAABmE%252FtP_BUvFh8cA%252Fs1600%252FBook-OfSigns1.jpg%3Bhttp%253A%252F%252Fcenterforbookarts.blogspot.com%252F2013%252F04%252Fwednesdays-exhibitions-and-collections.html%3B1064%3B1323
https://www.google.cz/search?q=christian+geometry&espv=210&es_sm=122&source=lnms&tbm=isch&sa=X&ei=hXs5U9OQlDtD7AbsmlCQBg&ved=0CAgQ_AUoAQ&biw=1858&bih=11115#facrc=_&imgdii=_&imgrc=tuftdhlb9Cm8oM%253A%3BUnk6SmqW5hjlVM%3Bhttp%253A%252F%252Ffnarayandesign.com%252Fwp-content%252Fuploads%252F2011%252F01%252Fvesica_03.png%3Bhttp%253A%252F%252Fnarayandesign.com%252Fsa-cred-geometry-worldfamous-logos%252F%3B346%3B246

Fibonacci spiral
https://www.google.cz/search?q=fibonacci&espv=210&es_sm=122&source=lnms&tbm=isch&sa=X&ei=-AQuU9G0IKaP4gSv-jlD4Ag&ved=0CAkQ_AUoAQ&biw=1858&bih=11115#facrc=_&imgdii=nLcZiICW8qr2AM%3A%3BDub4MRNS2ks-zM%3BnLcZiICW8qr2AM%3A&imgrc=nLcZiICW8qr2AM%253A%3BbvbiFWl-NgptmNM%3Bhttp%253A%252F%252Ffc09.deviantart.net%252Ffs26%252Fi%252F2008%252F118%252F8%252F5%252FFibonacci_6_by_Red_Camera.jpg%3Bhttp%253A%252F%252Fflazy-photon.deviantart.com%252Fart%252FFibonacci-6-84079386%3B600%3B559

Interiér:
http://www.christgantenbein.com/index.php/main/project_details/12
http://www.google.cz/imgres?imgurl=http%3A%2F%2Fwww.emma.museum%2Fsites%2Fdefault%2Ffiles%2F%25255Bsite-date-yyyy%25255D%2F%25255Bsite-date-mm%25255D%2F35_Steiner_Eurythmie_web.jpg&imgrefurl=http%3A%2F%2Fwww.emma.museum%2Fen%2Fnode%2F1228&h=289&w=500&tbnid=H5R70-ZlAwiAKM%3A&zoom=1&docid=Sbe-50yB-J1CTM&ei=RM5xU-bbBaSE4gSYulHoCQ&tbn=isch&ved=0CE8QMyhHMEc4ZA&iact=rc&u-act=3&dur=2876&page=5&start=154&ndsp=38
https://www.google.cz/search?q=fibonacci&espv=210&es_sm=122&source=lnms&tbm=isch&sa=X&ei=-AQuU9G0IKaP4gSv-jlD4Ag&ved=0CAkQ_AUoAQ&biw=1858&bih=11115#facrc=_&imgdii=_&imgrc=33DGzYukM3KgaM%253A%3B9J831LX-DciEFqM%3Bhttp%253A%252F%252Fdesignontherocks.blog.br%252Fwp-content%252Fuploads%252F2010%252F11%252Ffibonacci.

Fraktály
https://www.google.cz/search?q=fractals&espv=210&es_sm=122&source=lnms&tbm=isch&sa=X&ei=3klwU73nCJCB7QaY1YCoBg&ved=0CAkQ_AUoAQ#facrc=_&imgdii=_&imgrc=4YJBuW5Z3T4SX-M%253A%3BEu8b-eetQi7sM%3Bhttp%253A%252F%252Ffractalnature.com%252FPlatonicSolidsFractals%252Fkid_in_menger_sponge.jpg%3Bhttp%253A%252F%252Ffractalnature.com%252F%3B1000%3B1000

Zlatý řez
https://www.google.cz/search?q=golden+section&espv=210&es_sm=122&source=lnms&tbm=isch&sa=X&ei=EkMwU_CGLaO-Q7Aat94GYBg&ved=0CAkQ_AUoAQ&biw=1858&bih=11115#facrc=_&imgdii=_&imgrc=-YVcmoPw33L4nM%253A%3BZKnfnKXCIQGK9M%3Bhttp%253A%252F%252Fwww.mathsisfun.com%252Fnumbers%252Fimages%252Fgolden-ratio-construct.gif%3Bhttp%253A%252F%252Fwww.mathsisfun.com%252Fnumbers%252Fgolden-ratio.html%3B279%3B228

Závěr:

Každá společnost má nastavené nějaké životní ideály, hodnoty. Během této práce jsem se právě s hodnotami dostával do konfliktu. Co vlastně člověk skutečně potřebuje k životu? Neděláme spoustu zbytečných věcí kvůli tomu abychom docílili něčeho co nepotřebujeme? Průběh diplomové práce jsem pojal jako určitý experiment jak zacházet se světlem, s prostorem. Chtěl jsem se něco nového naučit a ne jen opakovat to, co už jsem znal. Úplným závěrem bych chtěl dodat, že mě mrzí neokončenost návrhu po umělecké stránce. Nedotaženost spolupráce se studenty z AVU a UM-PRUM, kterou jsem započal. Jinak mě těší, že mě studium snad opravdu někam posunulo, byť není vždy snadné své myšlenky vyjádřit.

Vedoucí ateliové práce:

Ondřej Císlar

Konzultace:

Tomáš Oth

Robert Špalek - Pozemní stavitelství, Statika

Kontakt:

tomasek.jindrich@seznam.cz

+420 773 47 48 32

Poděkování

Mé poděkování patří všem, kteří mě vedli při zpracování diplomové práce.

Především Ondřeji Císlerovi za jeho kritický přístup, kterého si obzvlášť cením, protože chvále je příjemná, ale kritika potřebná. Dále Tomáši

Othovi, Robertu Špalkovi, Janu Tesárkovi, Janu Soukupovi, farářům Jakubovi, Zdenkovi, Petrovi; bratrům Janu Mariovi, Prokopovi a všem dalším, kteří mi poskytli konzultaci, či vyjádřili nějakým způsobem svůj názor.

V neposlední řadě děkuji rodině, bez jejíž podpory by studium bylo při-nejmenším mnohem složitější.

