



Společenské a kulturní centrum Eden

Helena Urbanová
diplomová práce

ateliér doc. akad. arch. Vladimíra Soukenky
letní semestr 2013/2014

- i. zadání
- ii. prohlášení studenta
- iii. úvod
- iv. území
 - lokalizace
 - historie
 - analýzy
- v. projekt
 - zázemí do území
 - průvodní zpráva
 - zástavba
 - situace 1:1000
 - situace 1:500
 - půdorys 1PP 1:250
 - půdorys 1NP 1:250
 - půdorys 2NP 1:250
 - půdorys 3NP 1:250
 - půdorys 4NP 1:250
 - podélný řez 1:250
 - příčný řez 1:250
 - severní pohled 1:250
 - jižní pohled 1:250
 - východní pohled 1:250
 - západní pohled 1:250
 - schema konstrukčního řešení
 - architektonický detail 1:20
 - specifikace užitých materiálů a barevnosti
 - venkovní scéna
- vi. zdroje a poděkování

ZADÁNÍ diplomové práce

Mgr. program navazující

jméno a příjmení: **Helena Urbanová**

datum narození:

akademický rok / semestr: **2014 semestr letní**
ústav: **Interiéru a výstavnictví 15115**
vedoucí diplomové práce: **doc. akad.arch. Vladimír Soukenka**

téma diplomové práce: **Společenské a kulturní centrum
EDEN**

viz přihláška na DP

zadání diplomové práce:

1/popis zadání projektu a očekávaného cíle řešení
Navrhnout na místo uzavřeného kulturního domu v Praze 10 Vršovicích kulturní stavbu s organickým propojením společenských funkcí a vazbou na úpravu parteru. Návrhem vlastního stavebního programu vyřešit funkční návaznosti na přilehlé nákupní středisko TESCO, sportovní stadion SLÁVIA i Obecní úřad Prahy 10.

Výsledná studie bude obsahovat:

- víceúčelový sál s rovnou podlahou o ploše 400 m²
- min. tři výukové a spolkové prostory 50 m²
- min. tři administrativní prostory 20 m²
- restauraci se sezonním provozem
v exteriéru s kapacitou 65 + 40 míst

2/popis závěrečného výsledku, výstupy a měřítka zpracování

- Sítnice širších vztahů 1 : 1000
- Sítnice a dopravní řešení 1 : 500
- Půdorysy 1 : 200
- Řezy 1 : 200
- Pohledy 1 : 200
- Architektonický detail 1 : 10
- Specifikace užitých materiálů a barevnosti
- Prostorová zobrazení s včleněním do fotografie

3/seznam dalších dohodnutých částí projektu (model)

- Hmotový model 1 : 500

Datum a podpis studenta

10.4.2014

Datum a podpis vedoucího DP

Datum a podpis děkana FA ČVUT

ČESKÉ VYSOKÉ UČENÍ TECHNICKÉ V PRAZE

FAKULTA ARCHITEKTURY

AUTOR, DIPLOMANT: Helena Urbanová
AR 2013/2014, LS

NÁZEV DIPLOMOVÉ PRÁCE: SPOLEČENSKÉ A KULTURNÍ CENTRUM EDEN
(ČJ)

(AJ) SOCIAL AND CULTURAL CENTER EDEN

JAZYK PRÁCE: ČESKÝ

Vedoucí práce:	Doc. Akad. Arch. Vladimír Soukenka Ústav: Výstavnictví
Oponent práce:	
Klíčová slova (česká):	Kulturní dům, tanec, ocelová konstrukce
Anotace (česká):	Návrh společenského a kulturního domu Eden na Praze 10, Vršovice. Součástí návrhu je multifunkční společenský sál, taneční škola, taneční klub, salon pro tanečníky, restaurace s kavárnou a venkovní scéna. Konstrukce je z ocelových vazníků, založených na železobetonové konstrukci.
Anotace (anglická):	A new social and cultural center Eden is in Prague 10, Vršovice. The new center consists of a multi functional hall, a dancing school, a dancing club, a restaurant and an open air scene. The steel construction is based on a reinforced concrete construction.

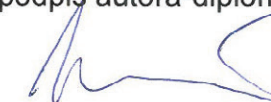
Prohlášení autora

Prohlašuji, že jsem předloženou diplomovou prací vypracoval samostatně a že jsem uvedl veškeré použité informační zdroje v souladu s „Metodickým pokynem o etické přípravě vysokoškolských závěrečných prací.“

(Celý text metodického pokynu je na www.FA.studium/ke-stazeni)

V Praze dne 30.5.2014

podpis autora-diplomanta



Tento dokument je nedílnou a povinnou součástí diplomové práce / portfolia a CD.

prohlášení studenta



"Jestliže nebudu moci tančit, zemřu!"
Anna Pavlova

"Tanec je skrytý jazyk duše."

Martha Graham

Tanec je umění, sport, rituál. Jde o energii, emoce, estetiku.

V 21. století je více populární každým dnem, protože spojuje významné potřeby dnešního člověka - uvolnění, vyjádření, udržení v kondici.

Tanec je jak pro amatéry tak pro profesionály.

Je starý jak lidstvo samo.

Tanec lze aktivně provozovat, ale i pasivně pozorovat.

Tanec je prchavé, pomíjivé umění, kterým se neplní muzea a na které nesedá prach.

Taneční centrum by mělo být divadlem, sportovní stavbou, kulturním centrem - místo pro život, zábavu a setkání.

Taneční centrum musí být dostupné všem, nehledě na věk, či pohybovou indispozici.

Je zapotřebí více typů tanečních sálů a dva typy tanečních povrchů - měkký a tvrdý.

Každý taneční sál nemusí mít denní světlo, ale musí být příjemný pro tanečnický, bez rušivých elementů a zbytečných předmětů.

Nutnost kvalitního sociálního zázemí.

Populárta tance roste a je zřejmé, že v budoucnu budou taneční centra nezbytnou součástí městské vybavenosti, jak jsou tomu dnes například fitcentra.

"Prostě si sedni a otevři své oči i své srdce.

To je taneční divadlo."

Michail Baryšnikov



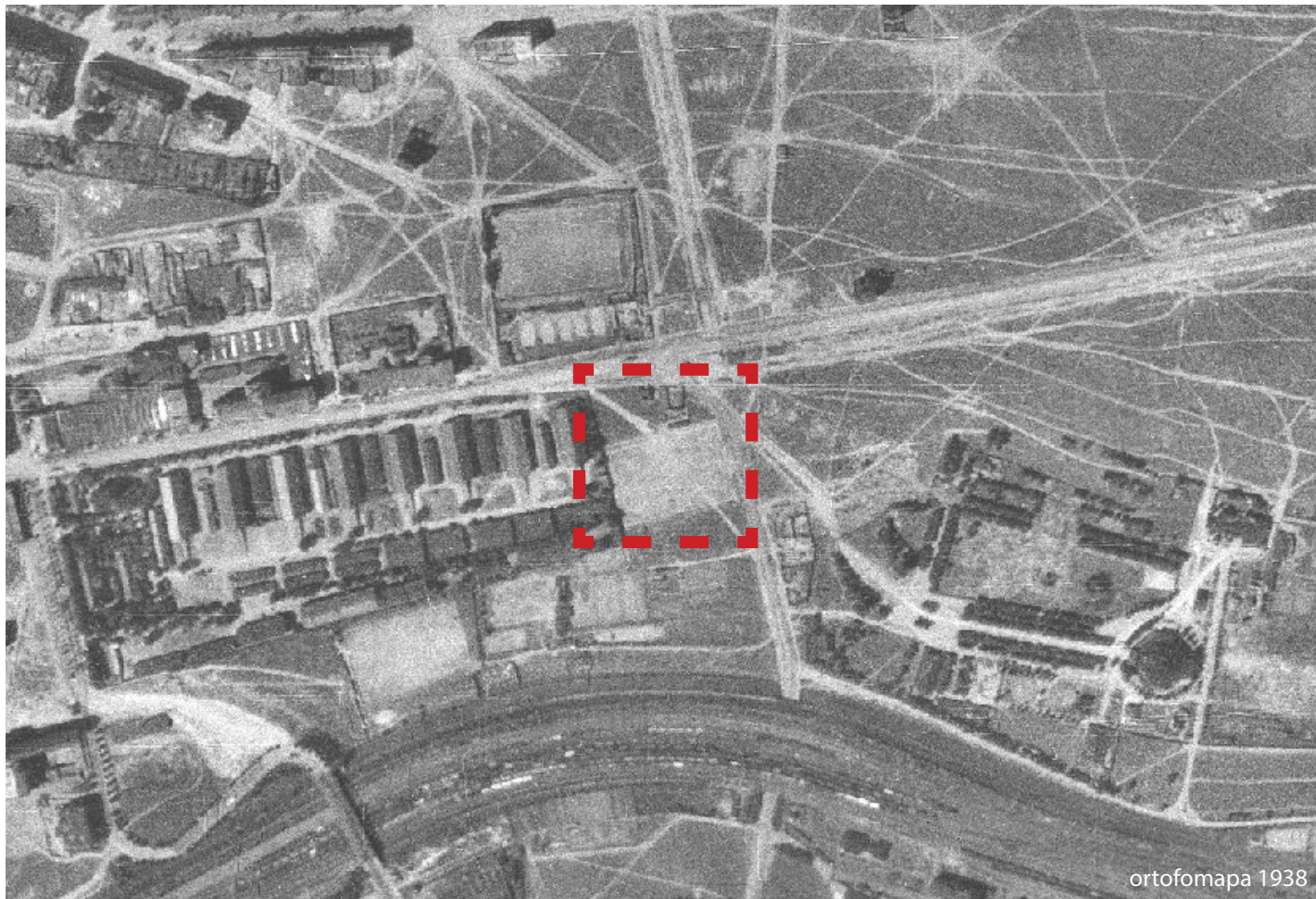


fotbalový stadion Eden, 2008

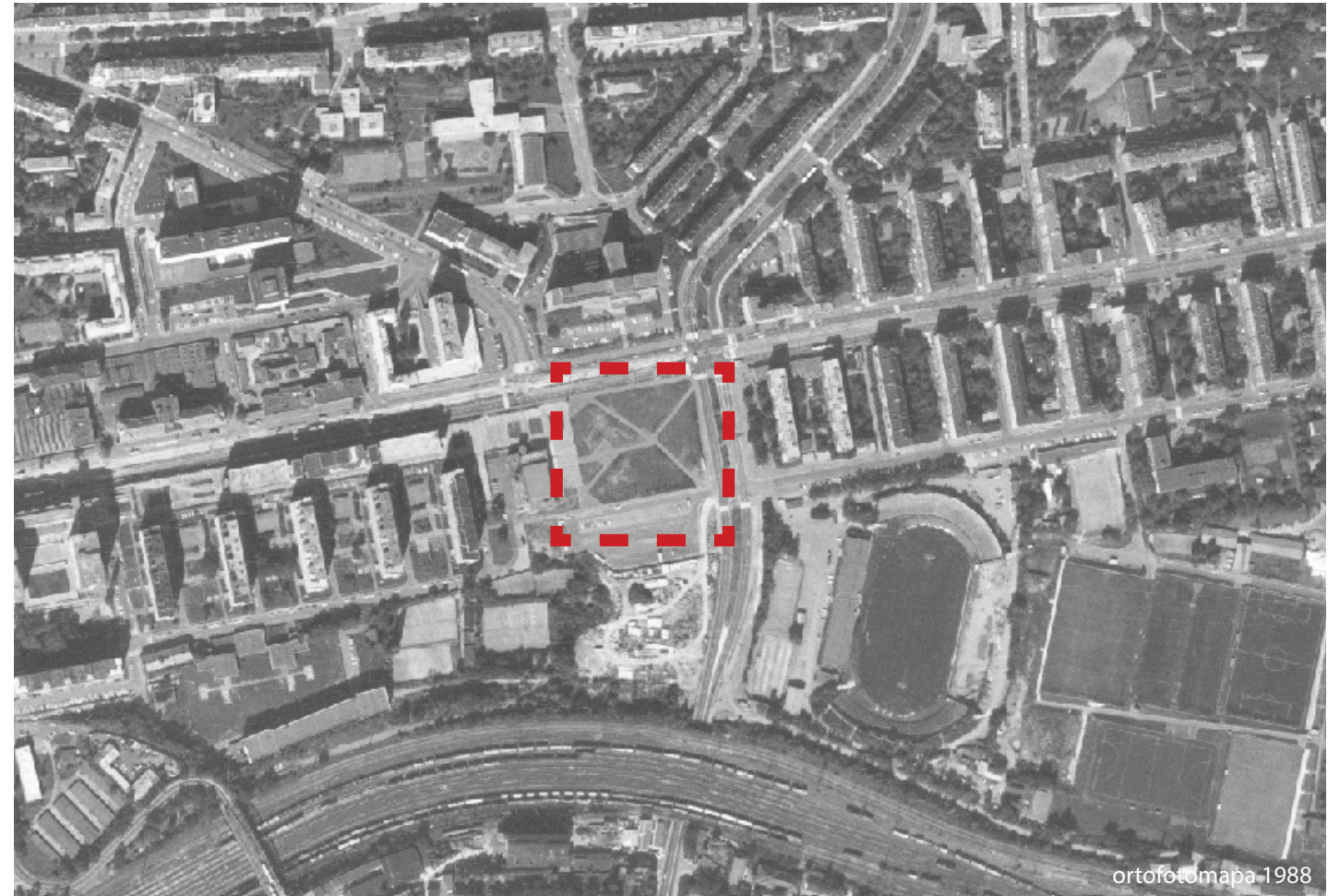


KD Eden, chátřa

Řešené území se nachází na Praze 10, Vršovice. Ze severní strany je vymezeno rušnou ulicí Vršovická, z východní ulicí U Slavie, která je také velmi frekventovaná. Z jižní strany k ní přiléhá Obchodní centrum Eden a na západní se nachází zchátralý Kulturní dům Eden. V okolní lokalitě nalezneme Ministerstvo životního prostředí, Městský úřad Prahy 10, mateřskou a základní školu a sportovní stadion SK Slavia Praha. Území je dobře dostupné automobilovou i městskou hromadnou dopravou. V okolí je dostatek parkovacích stání. Lokalita má dostatečnou občanskou vybavenost. Nachází se zde široké zastoupení funkcí – bydlení, školství, správa, komerce. Lokalita však postrádá více společenského a kulturního vyžití.



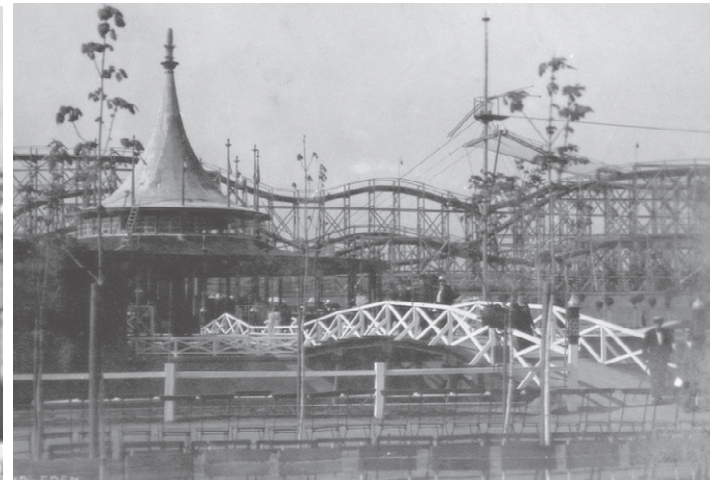
ortofotomapa 1938



ortofotomapa 1988



Waldesova továrna 1907, od 1994 KOH-I-NOOR



zábavní park Eden, 1922 - 1946



Kulturní dům Eden, 1980 - 2000



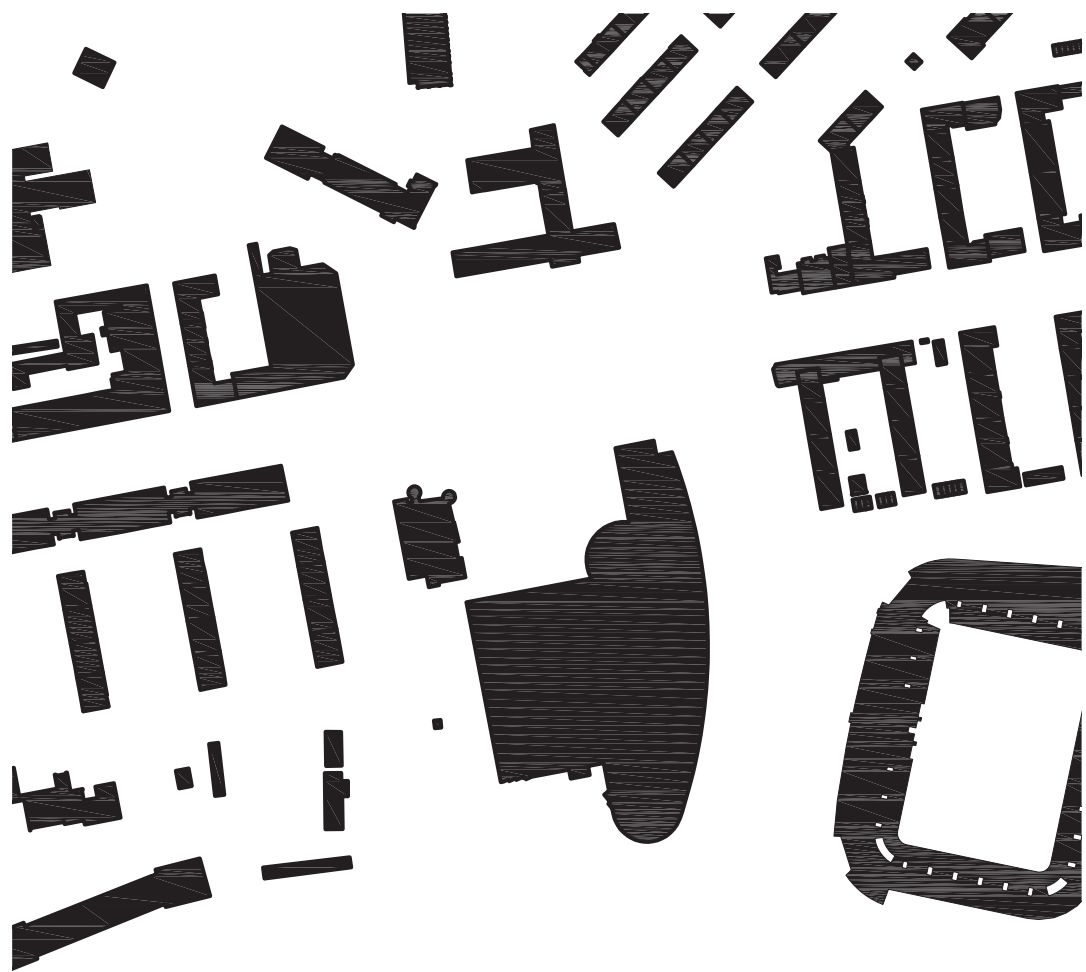
fotbalový stadion Eden, 1967



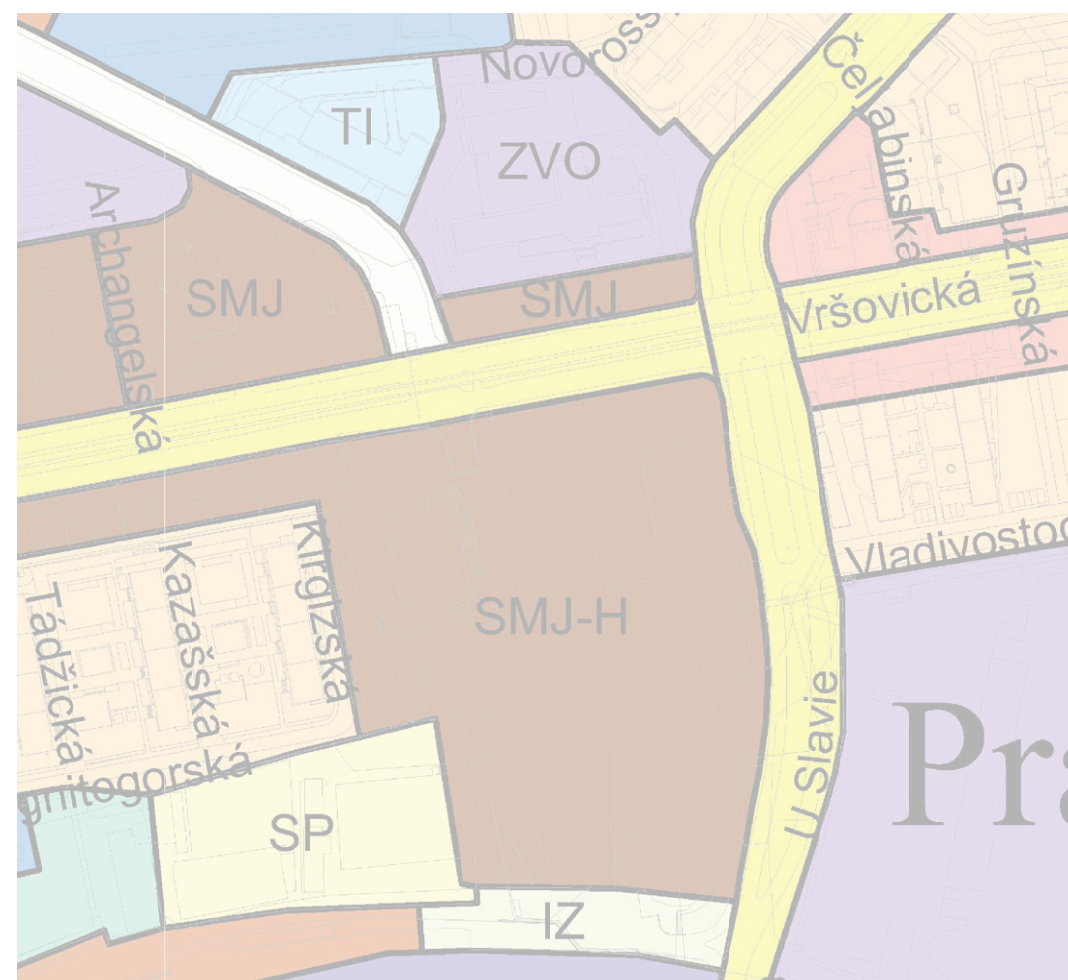
Vozatajská kasárna 1888 - 1975



vršovické sídliště, 1947

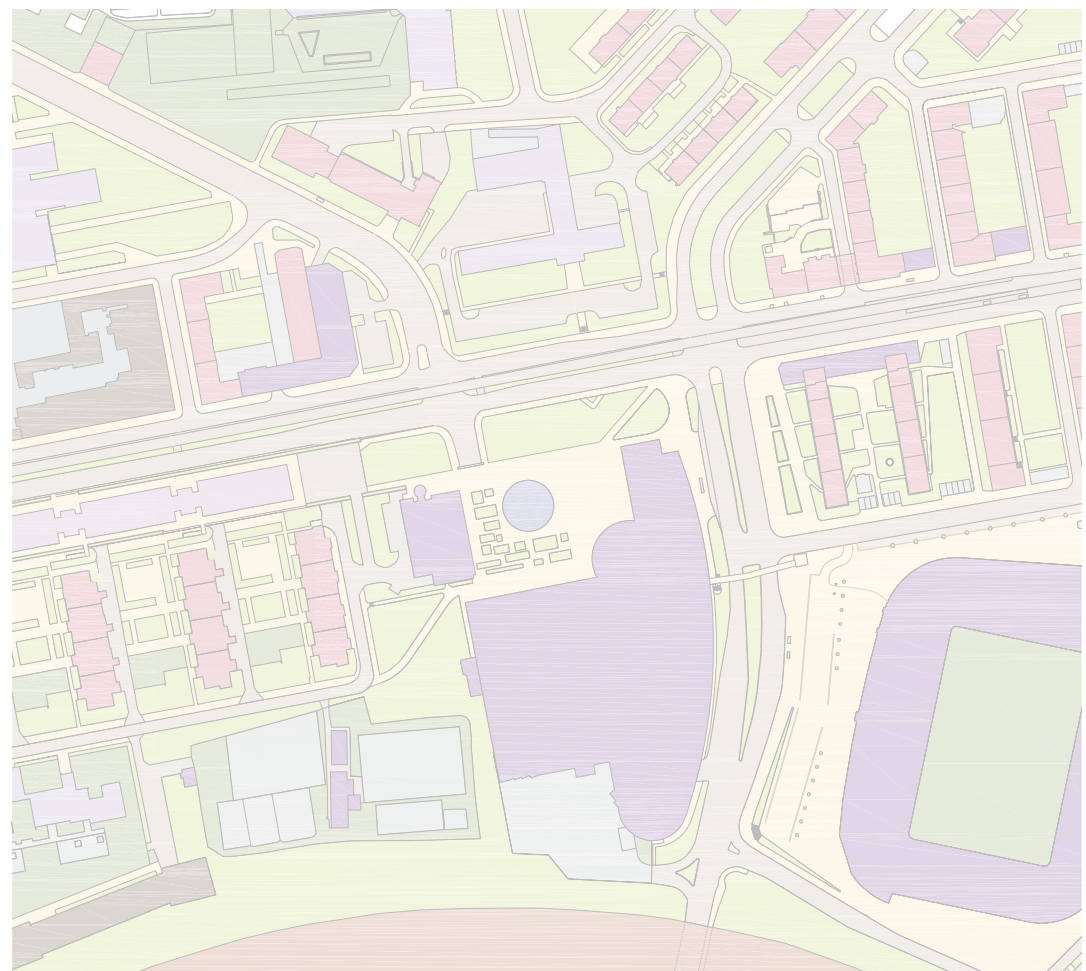


zastavěné území
1 : 4 000



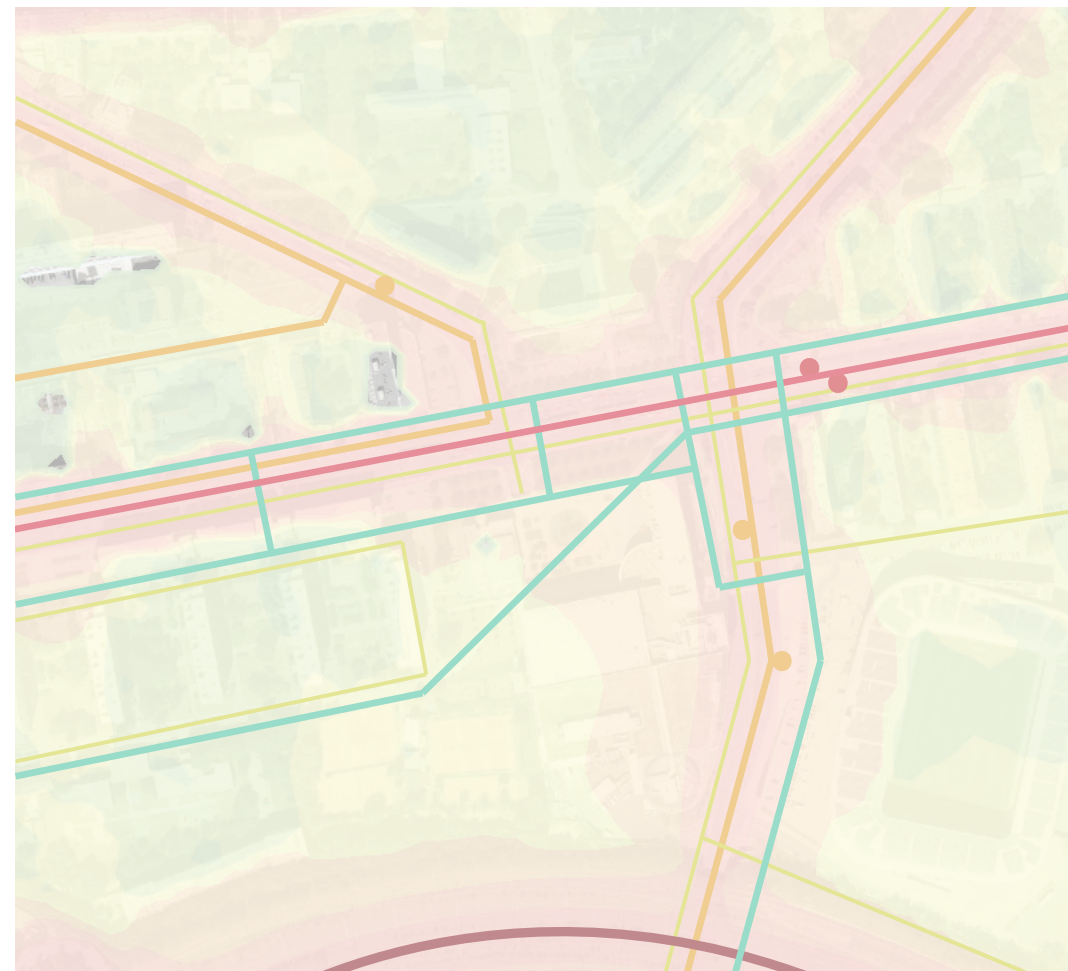
- OB čistě obytné
- VO všeobecně obytné
- SMJ smíšené měst. jádra
- VS všeobecně smíšené
- SP sportovní plochy
- ZO zvláštní komplexy
- VV veřejné vybavení
- doprava
- TI technické vybavení
- zahrady
- IZ izolační zeleň

územní plán
1 : 4 000



- bydlení
- OV veřejná
- OV komerční
- průmysl a sklady
- zeleň veřejná
- zeleň soukromá
- veřejné prostranství
- komunikace
- ostatní
- voda
- železnice

funkční využití ploch
1 : 4 000



- tramvaj MHD
- autobus MHD
- pěší
- železnice
- IAD
- zastávky tramvaje
- zastávky autobus

- Hladina hluku - den (6:00 - 22:00)_vse
- do 40
 - do 45
 - do 50
 - do 55
 - do 60
 - do 65
 - do 70
 - do 75
 - více než 75 dB

doprava a hluk
1 : 4 000



Společenské a kulturní centrum Eden si představuji jako centrum tance. Tanec je formou komunikace, může být důvodem k setkání, příležitostí k seznámení. Tanec je i obrazem společnosti, jejího dospívání, každodenních událostí. Vyhledáváme ho jako sportovní aktivitu i formu odpočinku, pro zábavu i profesionálně, a jeho popularita je neustále na vzestupu.

Nový kulturní dům Eden navrhují místo současného, zchátralého kulturního domu na Praze 10 – Vršovice. Na severní straně je pozemek jednoznačně vymezen rušnou ulicí Vršovická, na východní straně pak ulicí U Slavie. Na jižní straně ho ohraničuje Obchodní centrum Eden, a na západní straně na něj navazuje zástavba bytových panelových domů. V nedalekém okolí Edenu nalezneme budovu Ministerstva životního prostředí, fotbalový stadion SK Slavia a mateřskou a základní školu. V oblasti je dobrá dopravní dostupnost pro automobily i městskou hromadnou dopravu, která je zajištěna tramvajemi a autobusy.

Navrhovaný kulturní dům Eden jsem zasadila mezi stávající zeleň na místo zchátralého kulturního domu. Sousedí s hlavním vchodem do obchodního centra, a kvůli zachování otevřeného prostranství a propojení funkcí jsem na východní straně návrhu vytvořila otevřenou multifunkční scénu s amfiteátrovým schodištěm a restaurací s potenciální přízemní terasou, které mohou podpořit kulturní život v oblasti. Na severní straně zachovávám stávající stromořadí, čímž vzniká klidnější zóna pro pěší podél rušné Vršovické ulice. V diagonále mezi severozápadním a jihovýchodním rohem návrhu jsem navrhla pasáž, aby zůstal umožněn průchod návštěvníkům obchodního centra a aby prostranství před tanečním centrem nebylo uzavřeno.

Omezujícím faktorem návrhu kulturního domu Eden je blízká přítomnost obchodního centra, jehož vjezd do podzemních garáží prochází přes navrhované území. Překlenutí tohoto vjezdu si vyžádalo vyvýšení, které jsem překonala dvojitým způsobem – jednak amfiteátrovými schody, a pak i rampou okolo restaurace na severní straně budovy. Ta ústí do piazzetty, z níž je přístup do kulturního sálu, taneční školy, tanečního klubu a salonu.

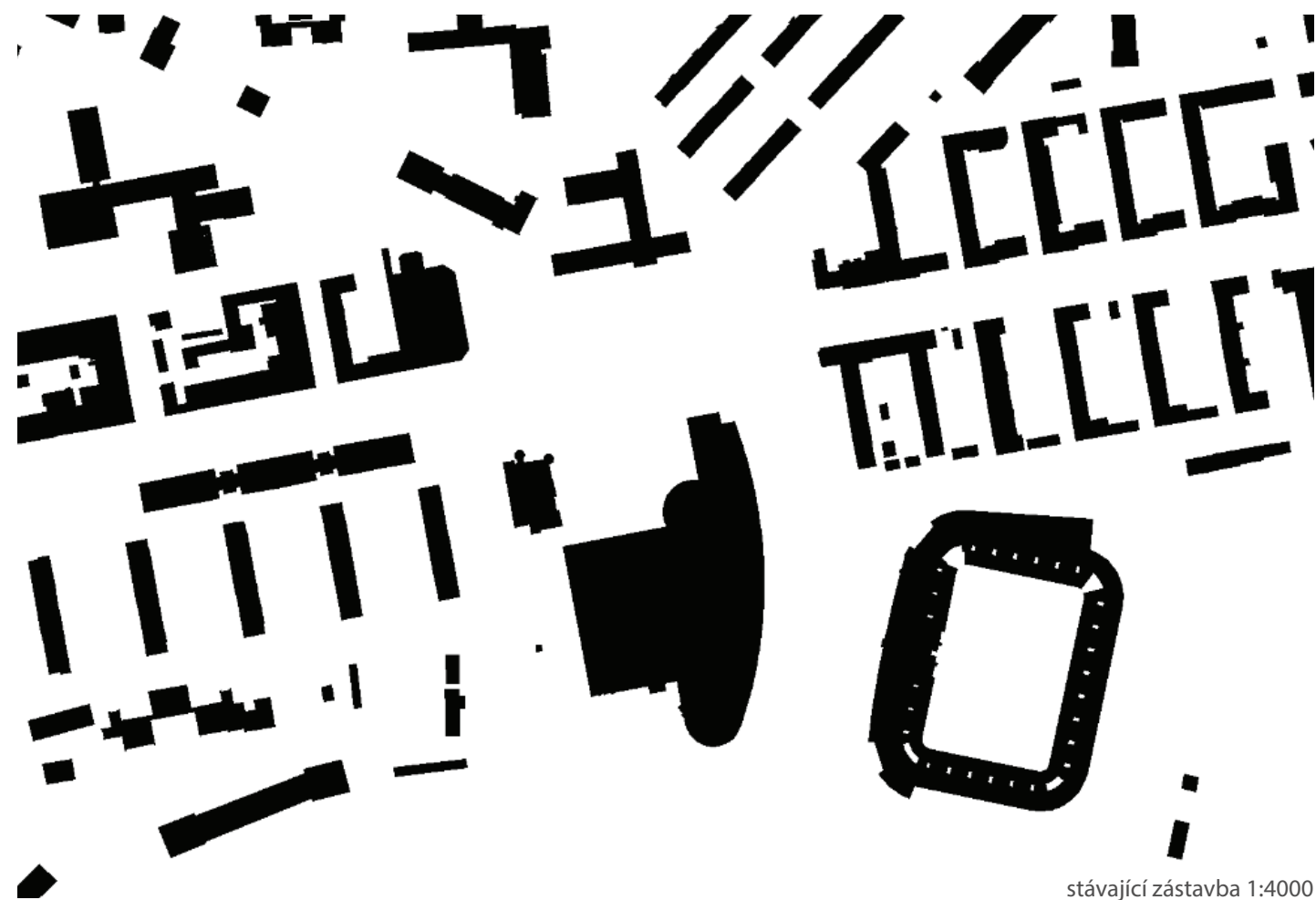
Do nového Edenu navrhují několik různých možností kulturního využití s tancem souvisejících, a proto je i návrh rozdělen do několika samostatně fungujících jednotek. Na východní straně se jedná o restauraci s kavárnou. Restaurace se otevírá do prostranství před nákupním centrem, a kavárna je nad ní ve druhém patře. V suterénu pod restaurací je pak technické zázemí. Na kavárnu navazuje salon, do kterého je přístup také z piazzetty. Tě dominují dvě železobetonové "nohy", které tvoří komunikační vertikálu. Jedna zajišťuje přístup do tanečního klubu, který má parket přes dvě patra a venkovní taneční prostor na střeše restaurace. Druhou je pak přístupná taneční škola, která ve dvou patrech obsahuje čtyři různé sály a zázemí pro tanečníky. Přes toto schodiště je přístupné také administrativní centrum celého tanečního centra. Poslední významnou jednotku tvoří multifunkční kulturní sál. Vchod do něj je přímo z piazzetty, přes foyer do sálu. Podle potřeby je možné sál přestavit, a vytvořit tak podmínky pro divadelní představení, koncerty či taneční vystoupení. Pod prostorem piazzetty je dvoupatrové podzemní parkoviště. Vjezd do něj se nachází na západní straně budovy, a kromě parkovacích stání obsahuje také technické zázemí pro taneční školu, klub i multifunkční sál.

Pro vytvoření pasáže a piazzetty v objektu bylo zapotřebí vyzvednout prostory taneční školy a tanečního klubu. Ty jsou podporovány železobetonovými nohami, které kromě přístupu tvoří i hlavní nosný prvek ocelové konstrukce objektu. Tato konstrukce je v objektu přiznána, například v oknech. Samotná střecha celého kulturního centra spočívá na samostatné konstrukci z prostorové příhradoviny a zastřešuje kromě jednotlivých jednotek budovy i vnější amfiteátr, čímž je umožněno jeho celoroční využívání pro vystoupení, koncerty, či projekci bez ohledu na počasí.

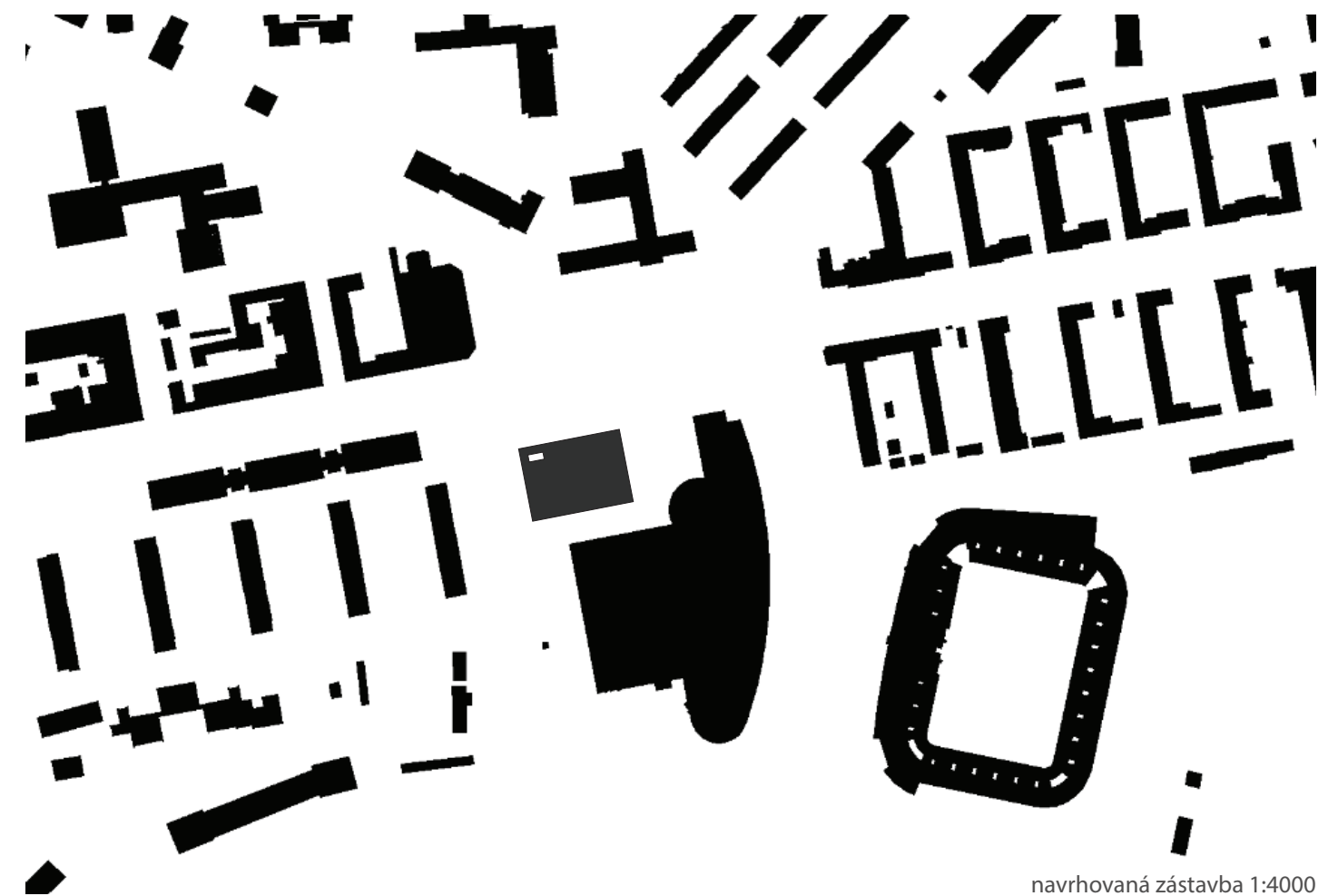
Ocelová konstrukce objektu se nejvýrazněji projevuje v severovýchodím rohu budovy, v administrativní sekci ve čtvrtém nadzemním podlaží. Tam navrhují atrium, které poskytuje sluneční světlo nejen kancelářím, ale i chodcům v piazzettě pod ním. Dostatečné prosvětlení prostoru pod střechou je zajištěno bodovým osvětlením a zároveň strop nad venkovní scénou je z poměděného plechu, který tvoří odrazovou plochu jako zrcadlo pro světelné i jiné efekty scény. Ostatní viditelná ocelová konstrukce je také poměděna. Vnější plášť budovy je tvořen bílými cetris panely.

Dlažba na prostranství mezi kulturním a obchodním centrem je tvořena velkformátovými betonovými dlaždicemi. Zachovávám stávající travnaté plochy, v jižní části park s novým návrhem parkové úpravy, v severní části stávající stromořadí z platanů. To prodlužují až k městskému úřadu, kde ruším parkovací místa, která nahrazuji v nově navržených podzemních garážích.

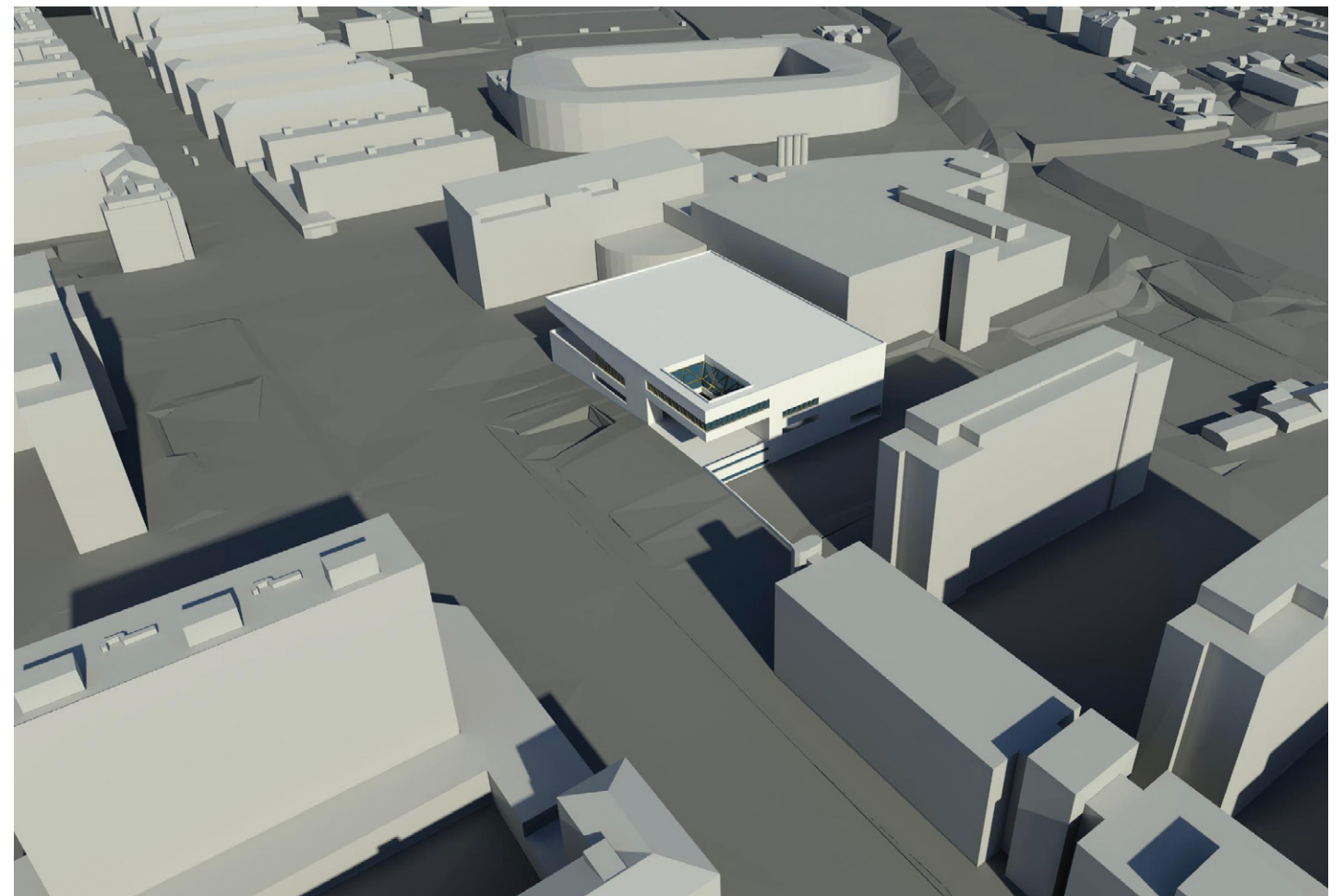
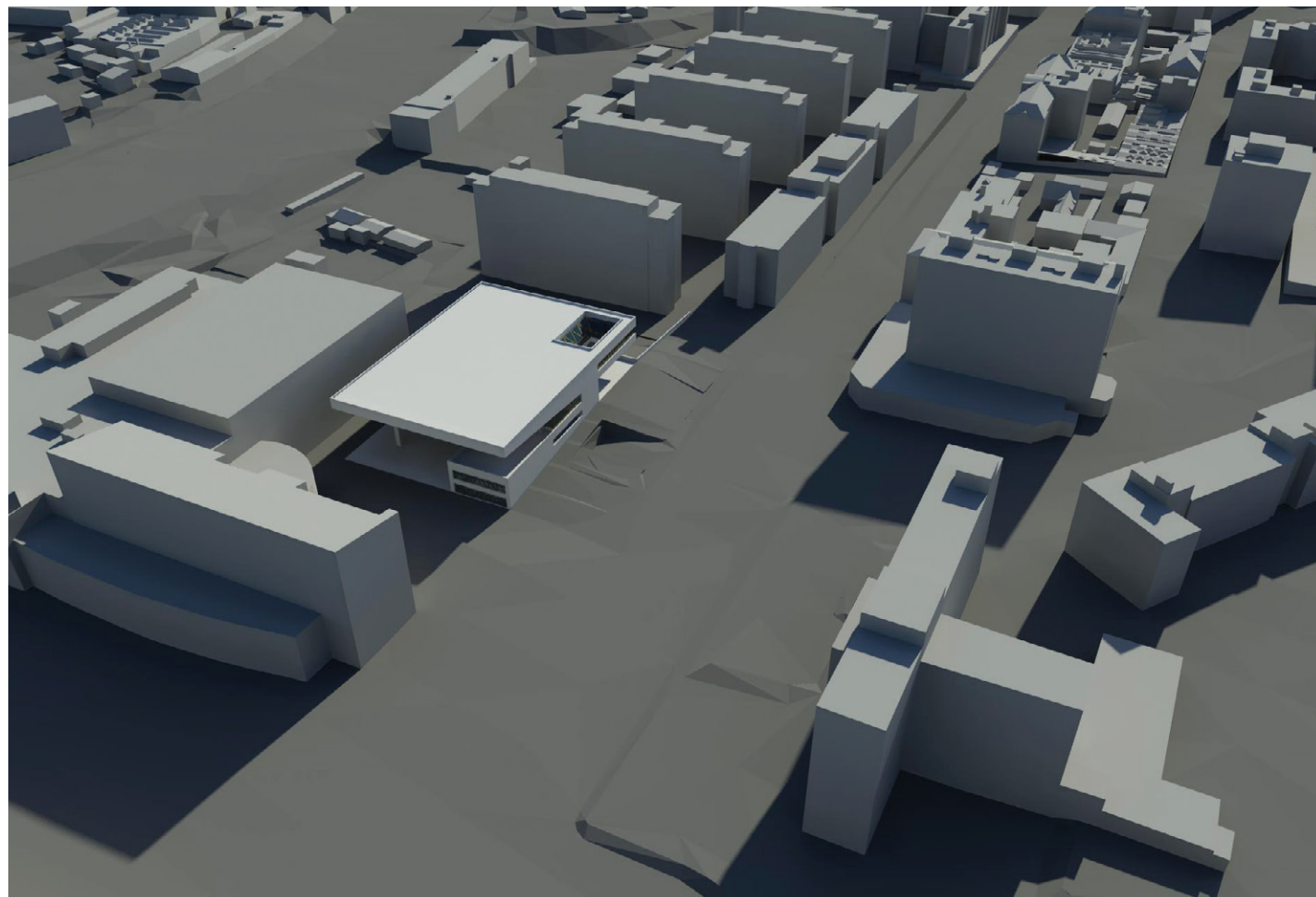




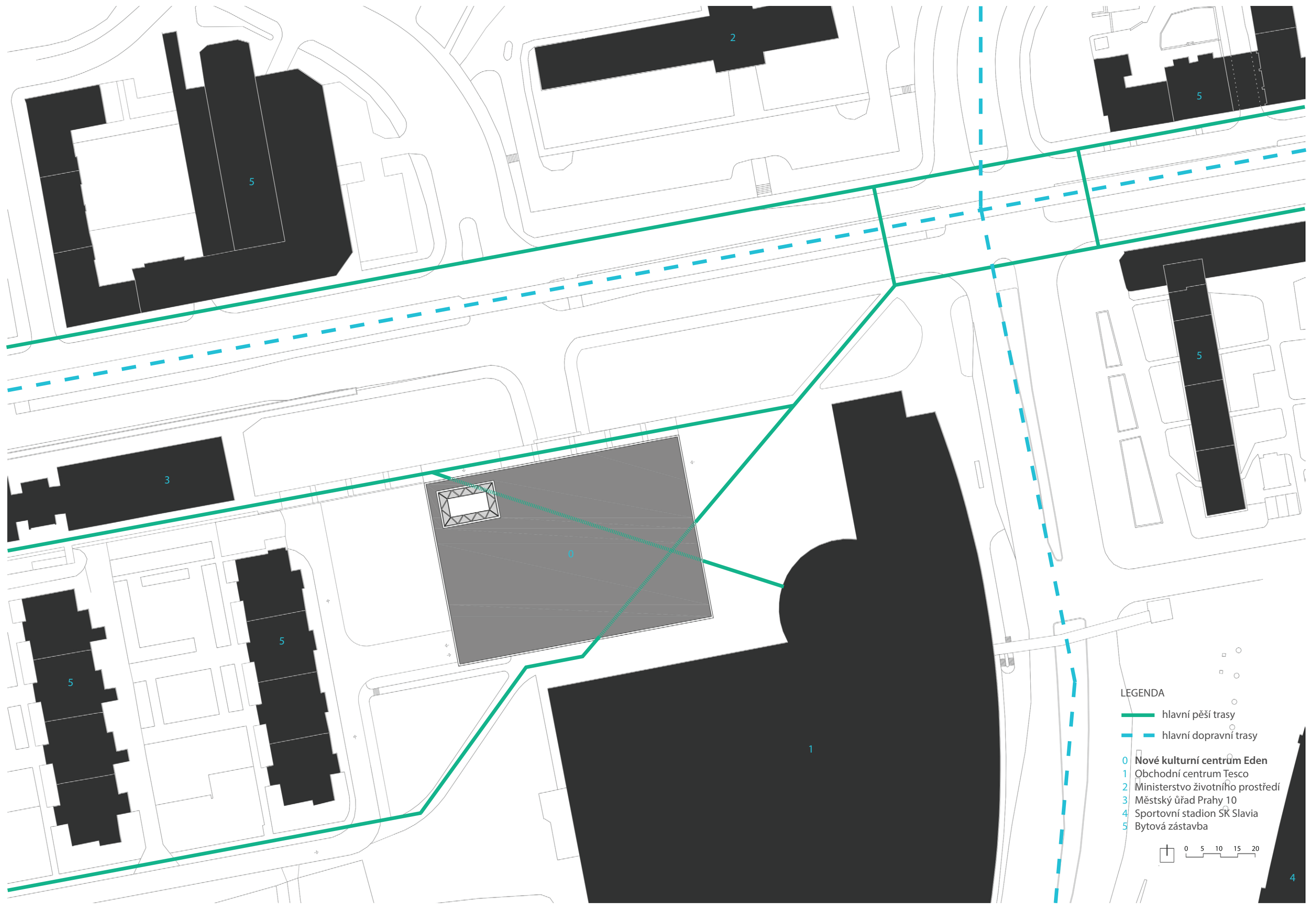
stávající zástavba 1:4000



navrhovaná zástavba 1:4000

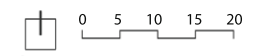


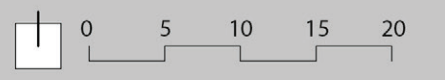
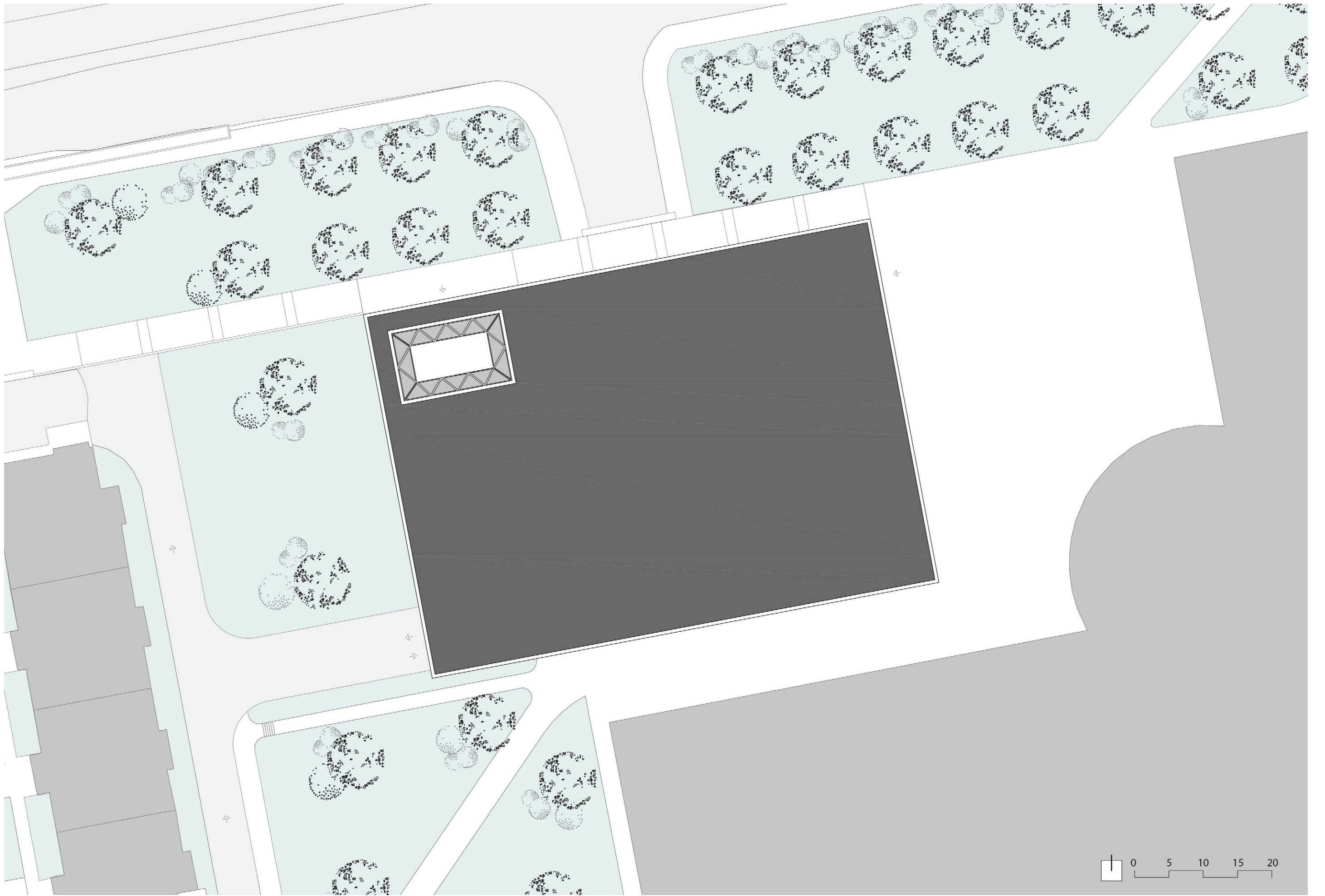
zástavba

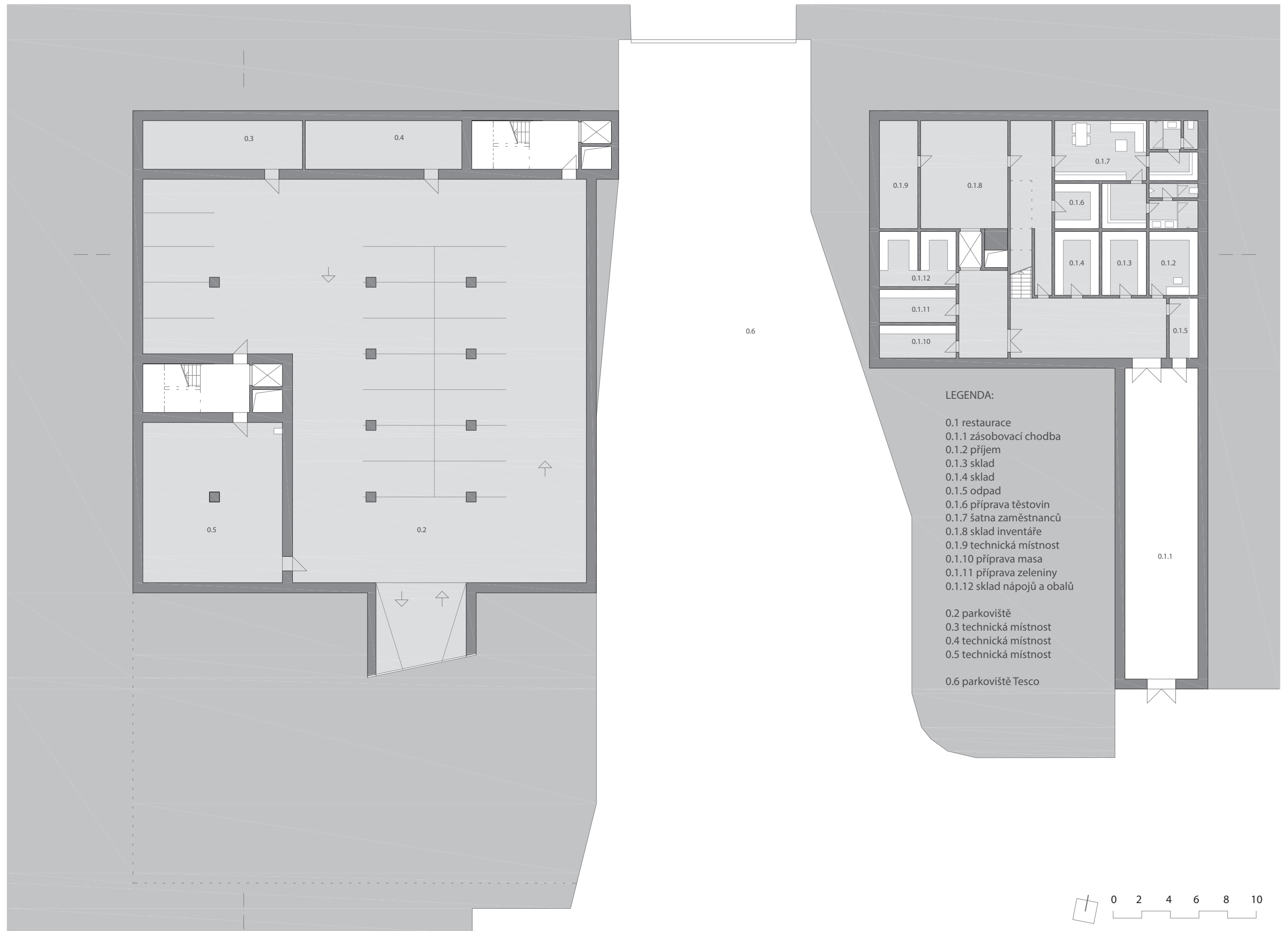


LEGENDA

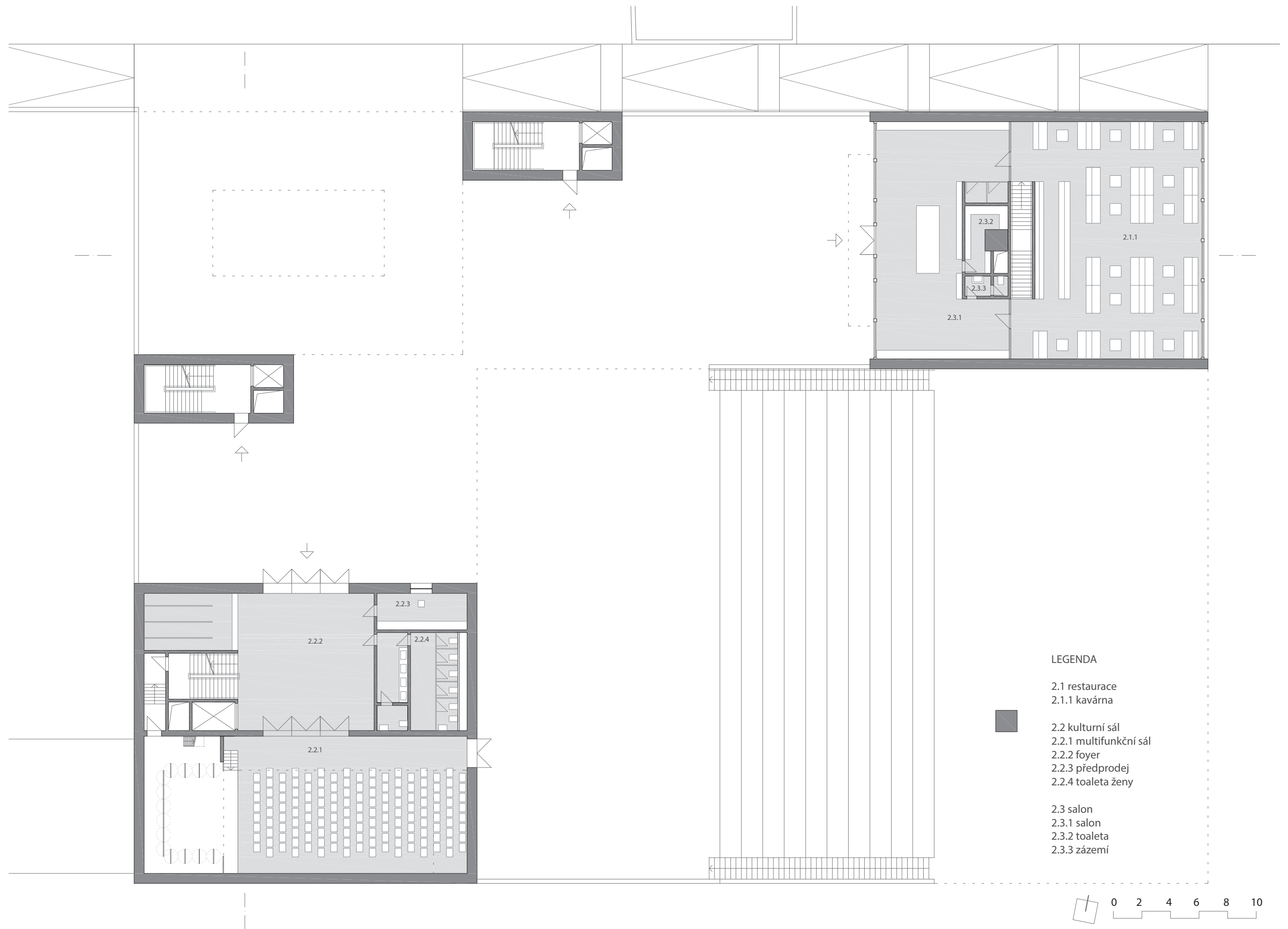
- hlavní pěší trasy
- - - hlavní dopravní trasy
- 0 Nové kulturní centrum Eden
- 1 Obchodní centrum Tesco
- 2 Ministerstvo životního prostředí
- 3 Městský úřad Prahy 10
- 4 Sportovní stadion SK Slavia
- 5 Bytová zástavba











LEGENDA

2.1 restaurace
2.1.1 kavárna



2.2 kulturní sál
2.2.1 multifunkční sál
2.2.2 foyer
2.2.3 předprodej
2.2.4 toaleta ženy

2.3 salon
2.3.1 salon
2.3.2 toaleta
2.3.3 zázemí

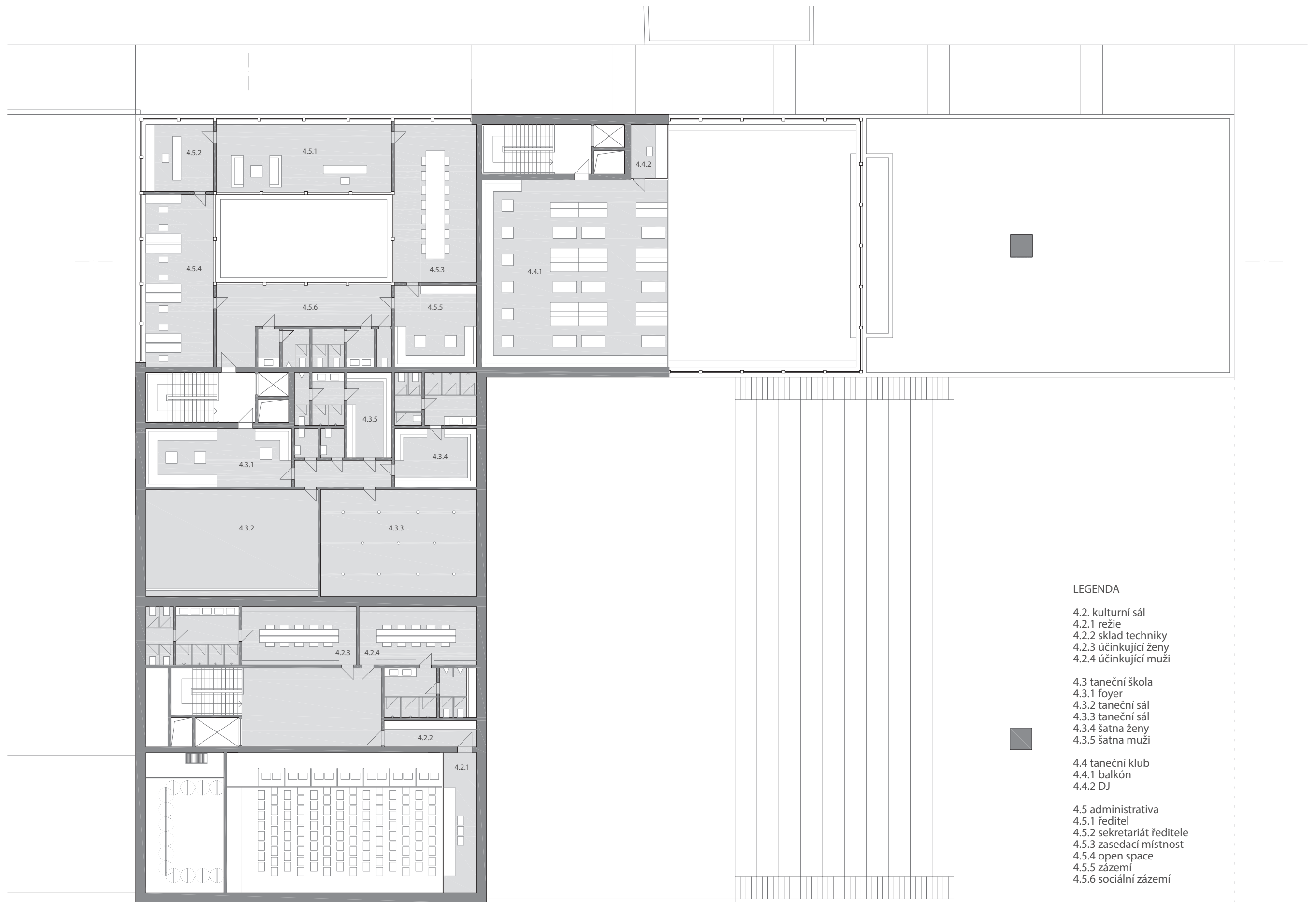




LEGENDA

- 3.2 kulturní sál
- 3.2.1 balkón
- 3.2.2 foyer
- 3.2.3 zázemí
- 3.2.4 sklad
- 3.2.5 toaleta muži
- 3.3 taneční škola
- 3.3.1 recepce
- 3.3.2 taneční sál
- 3.3.3 taneční sál
- 3.3.4 šatna ženy
- 3.3.5 šatna muži
- 3.4 taneční klub
- 3.4.1 taneční parket
- 3.4.2 venkovní parket
- 3.4.3 zázemí
- 3.4.4 toalety





LEGENDA

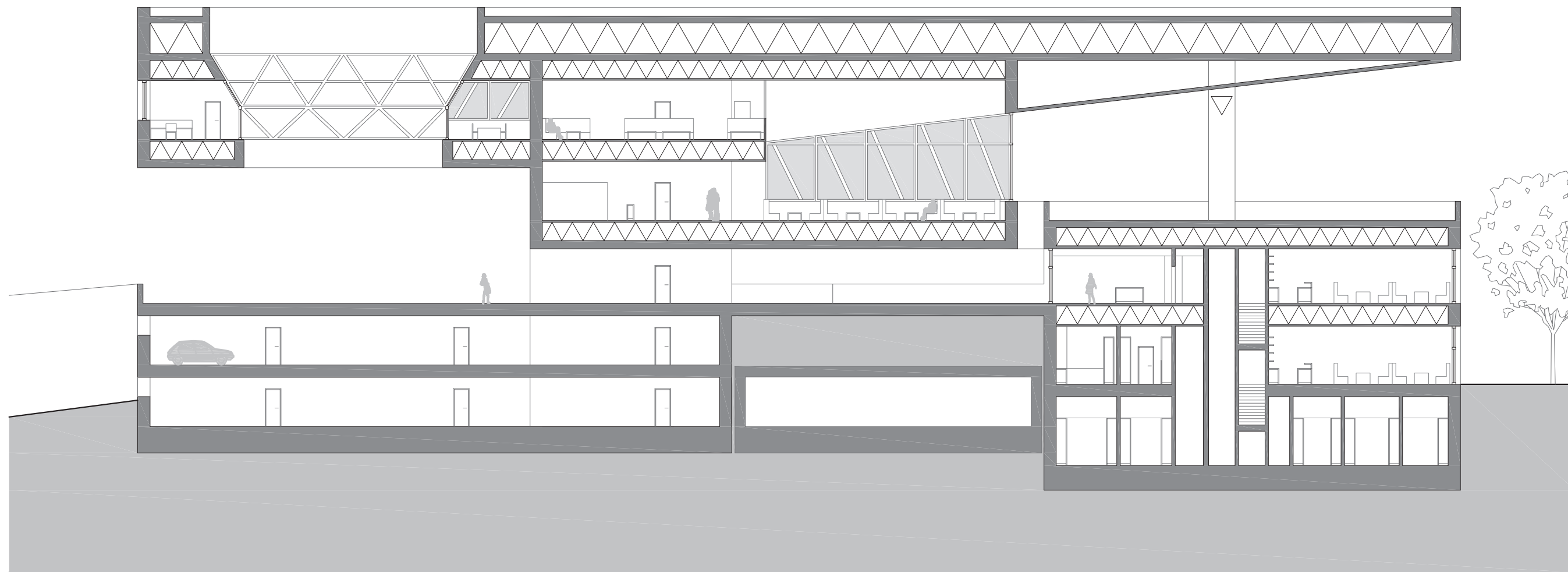
- 4.2. kulturní sál
- 4.2.1 režíe
- 4.2.2 sklad techniky
- 4.2.3 účinkující ženy
- 4.2.4 účinkující muži

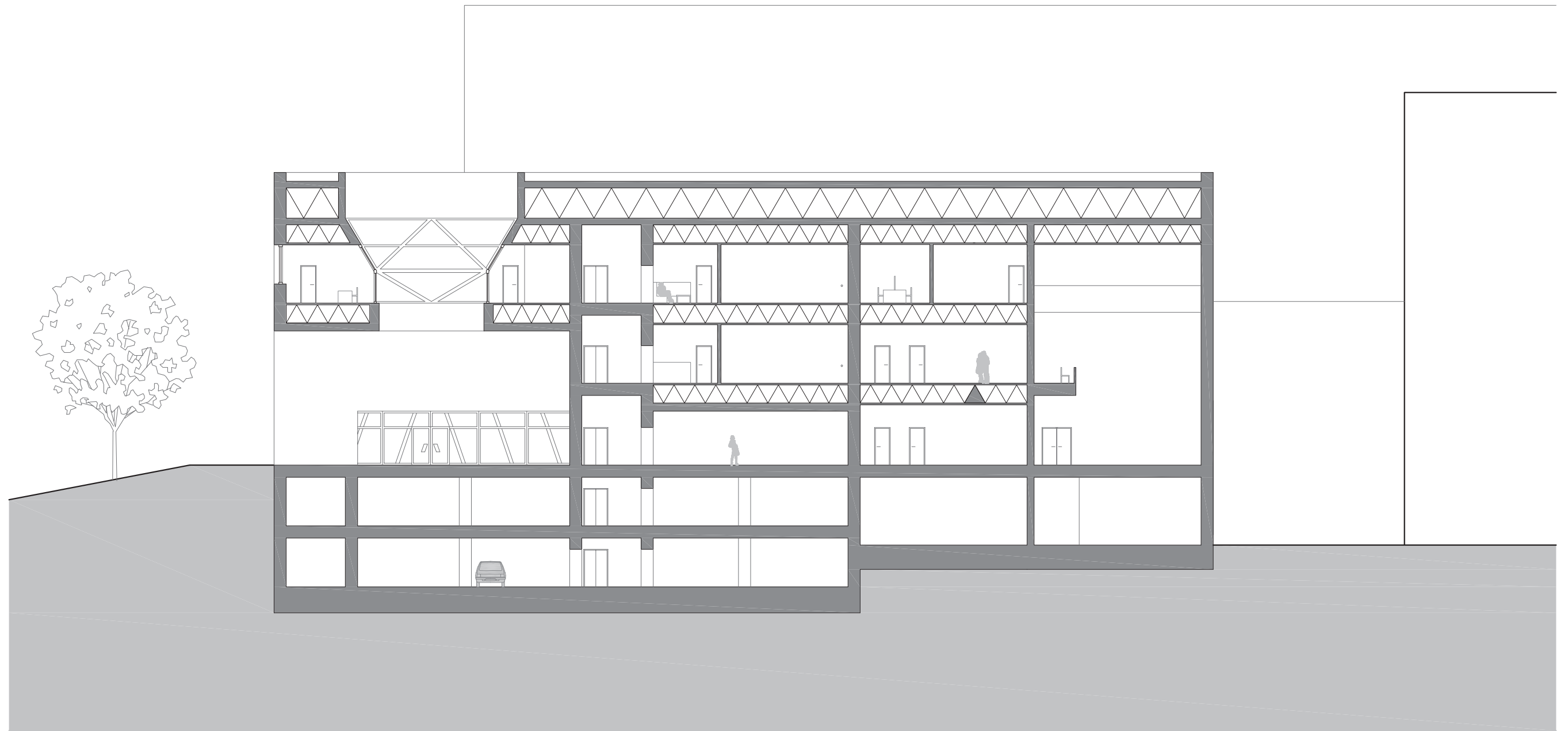
- 4.3 taneční škola
- 4.3.1 foyer
- 4.3.2 taneční sál
- 4.3.3 taneční sál
- 4.3.4 šatna ženy
- 4.3.5 šatna muži

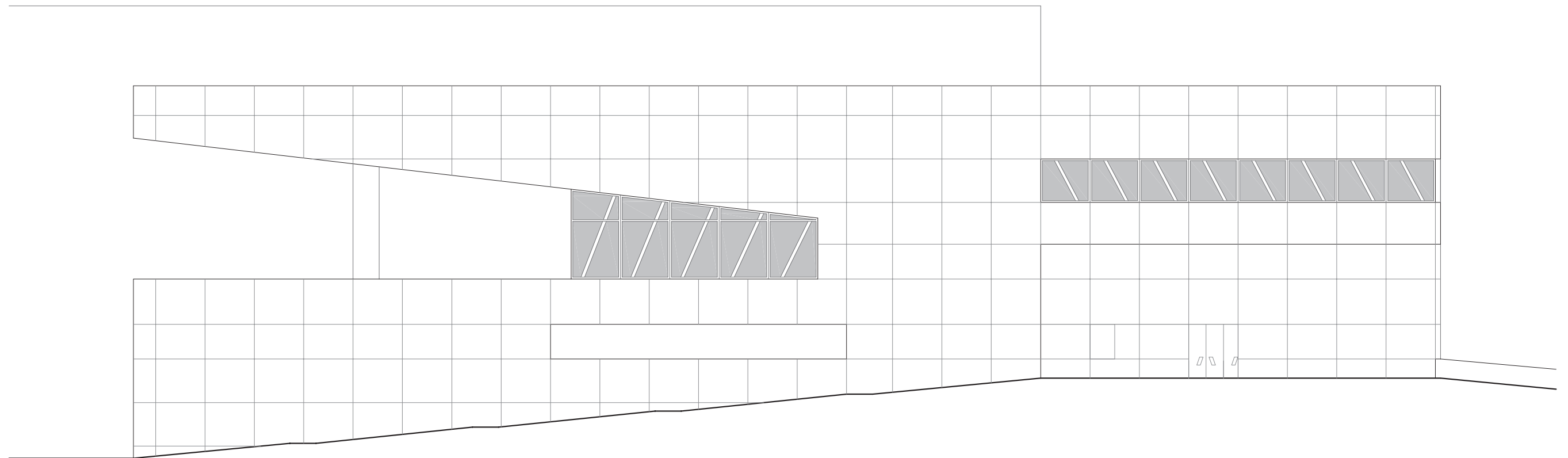
- 4.4 taneční klub
- 4.4.1 balkón
- 4.4.2 DJ

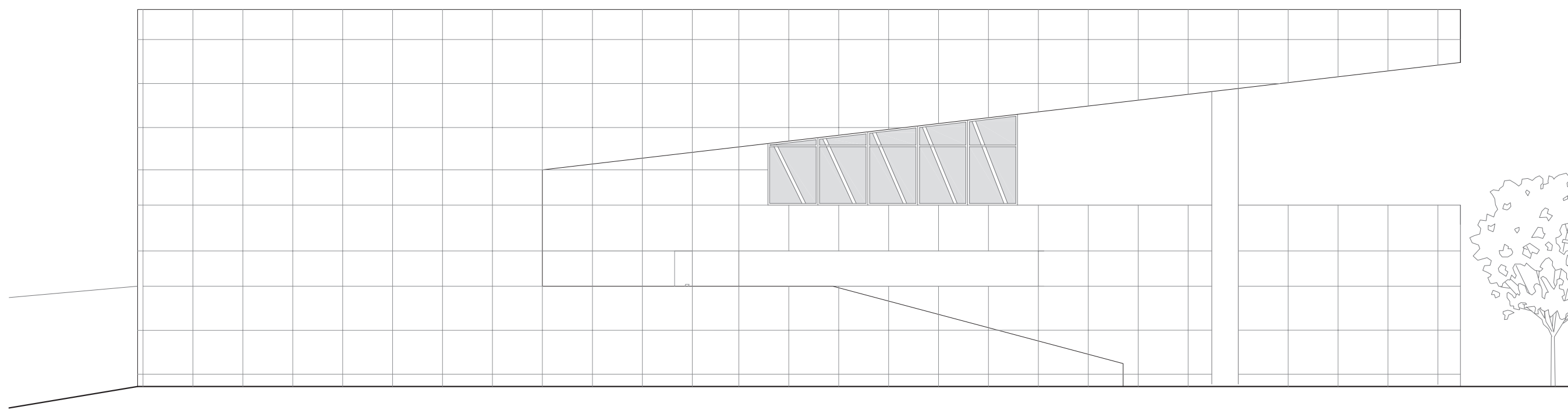
- 4.5 administratíva
- 4.5.1 ředitel
- 4.5.2 sekretariát ředitele
- 4.5.3 zasedací místnost
- 4.5.4 open space
- 4.5.5 zázemí
- 4.5.6 sociální zázemí

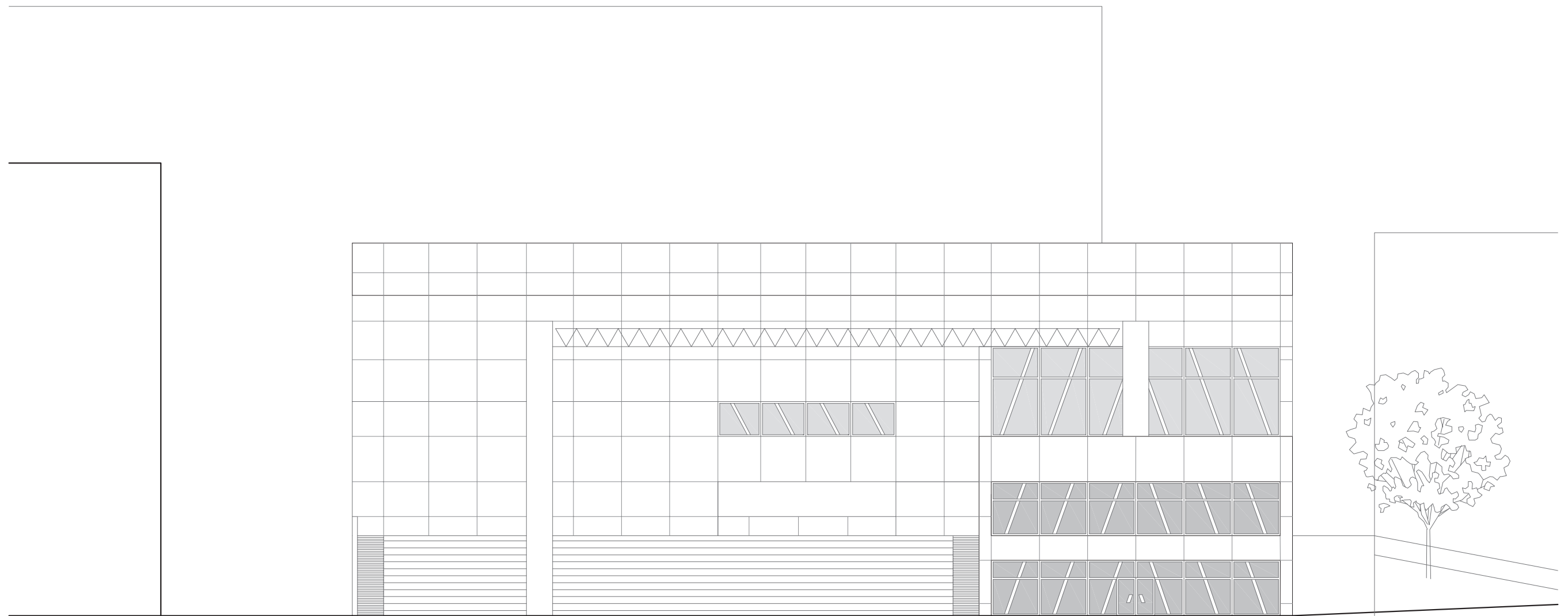




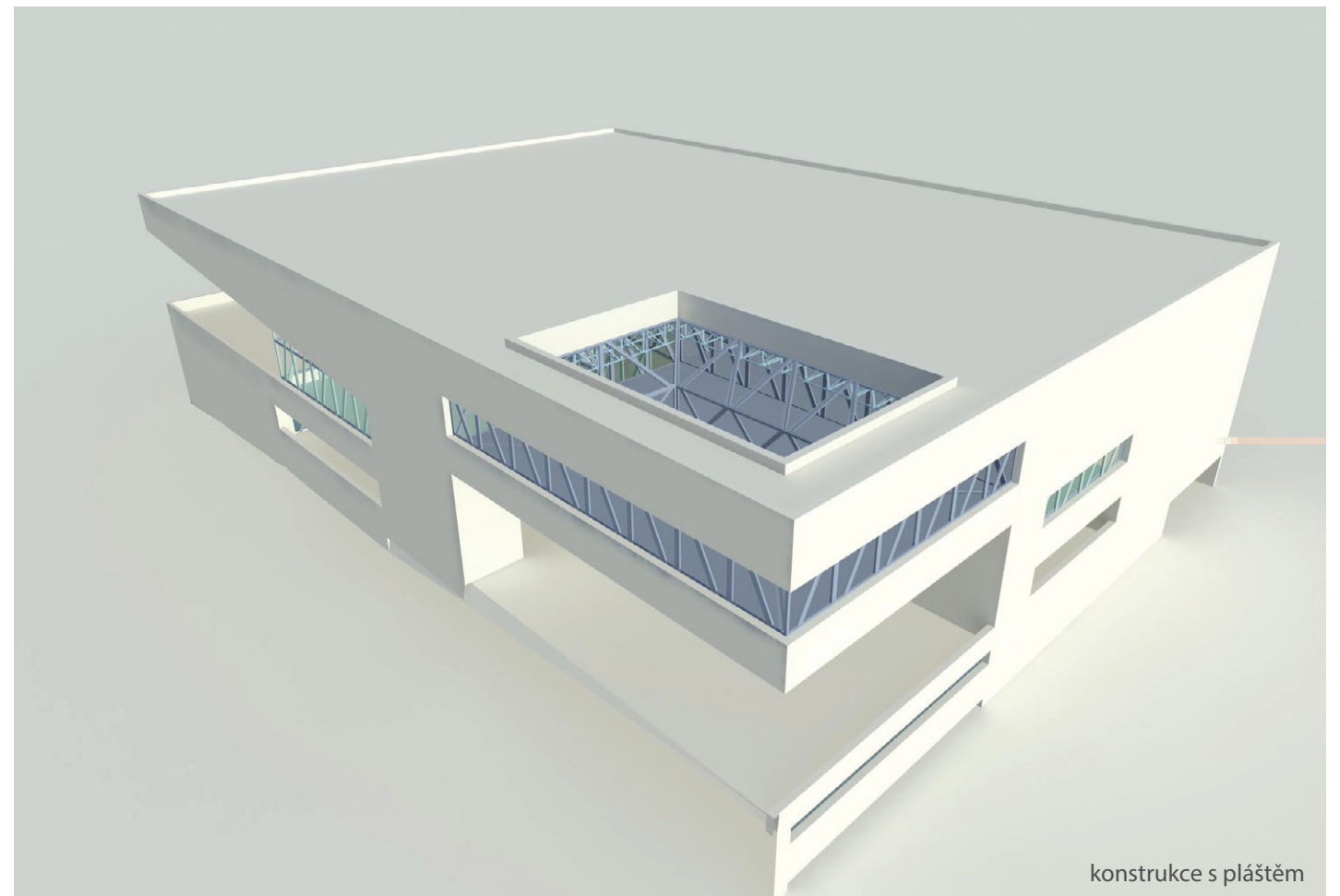
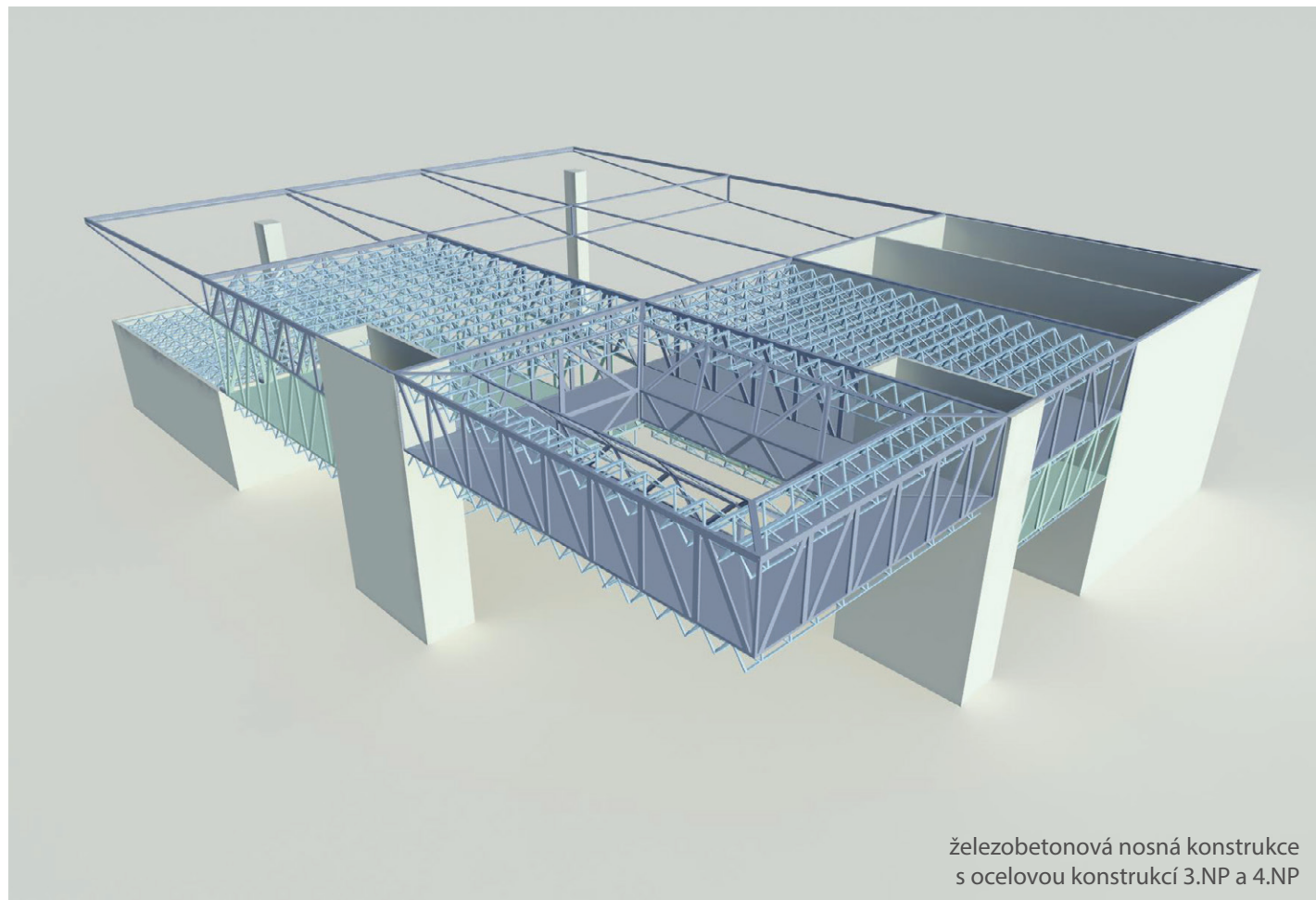
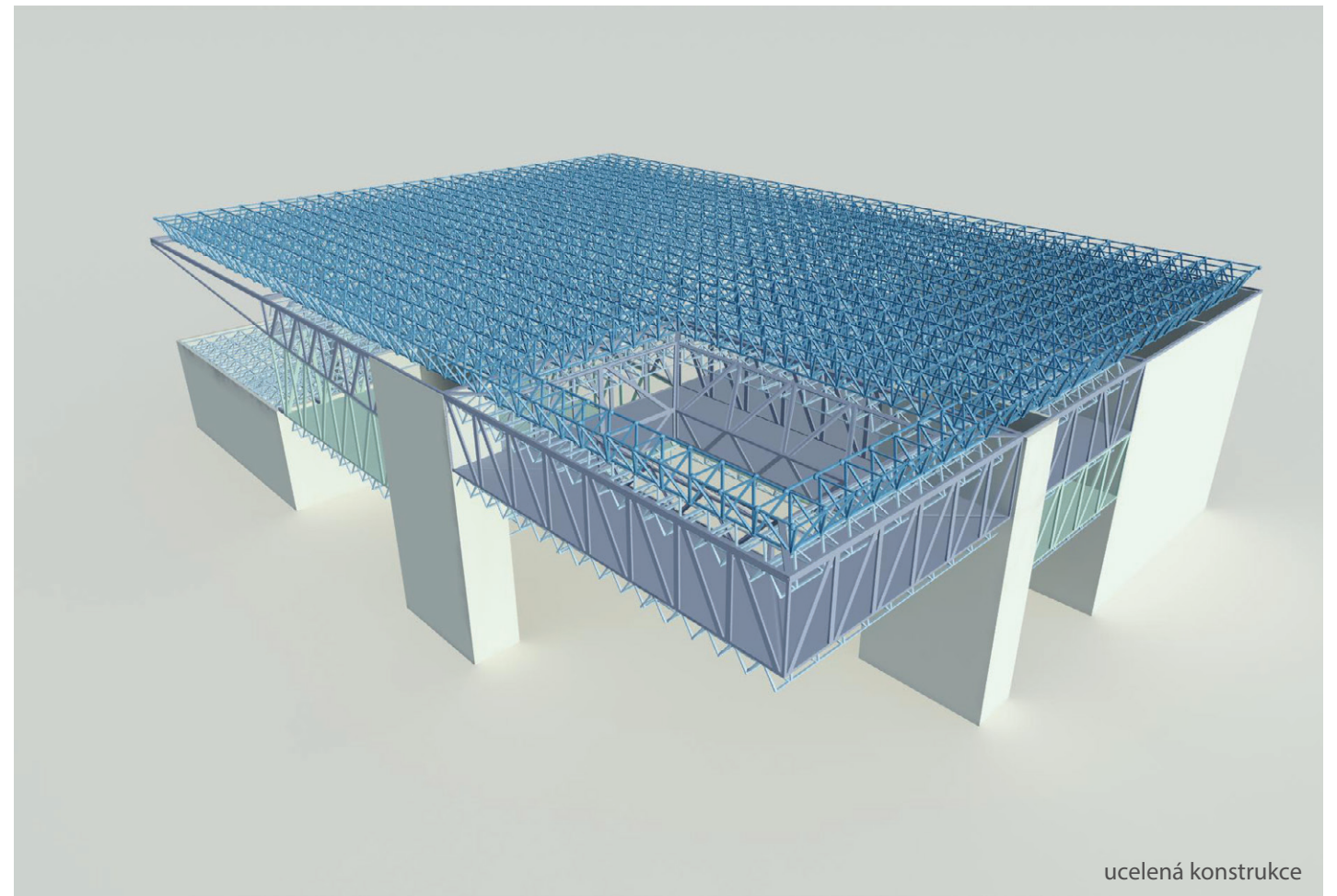
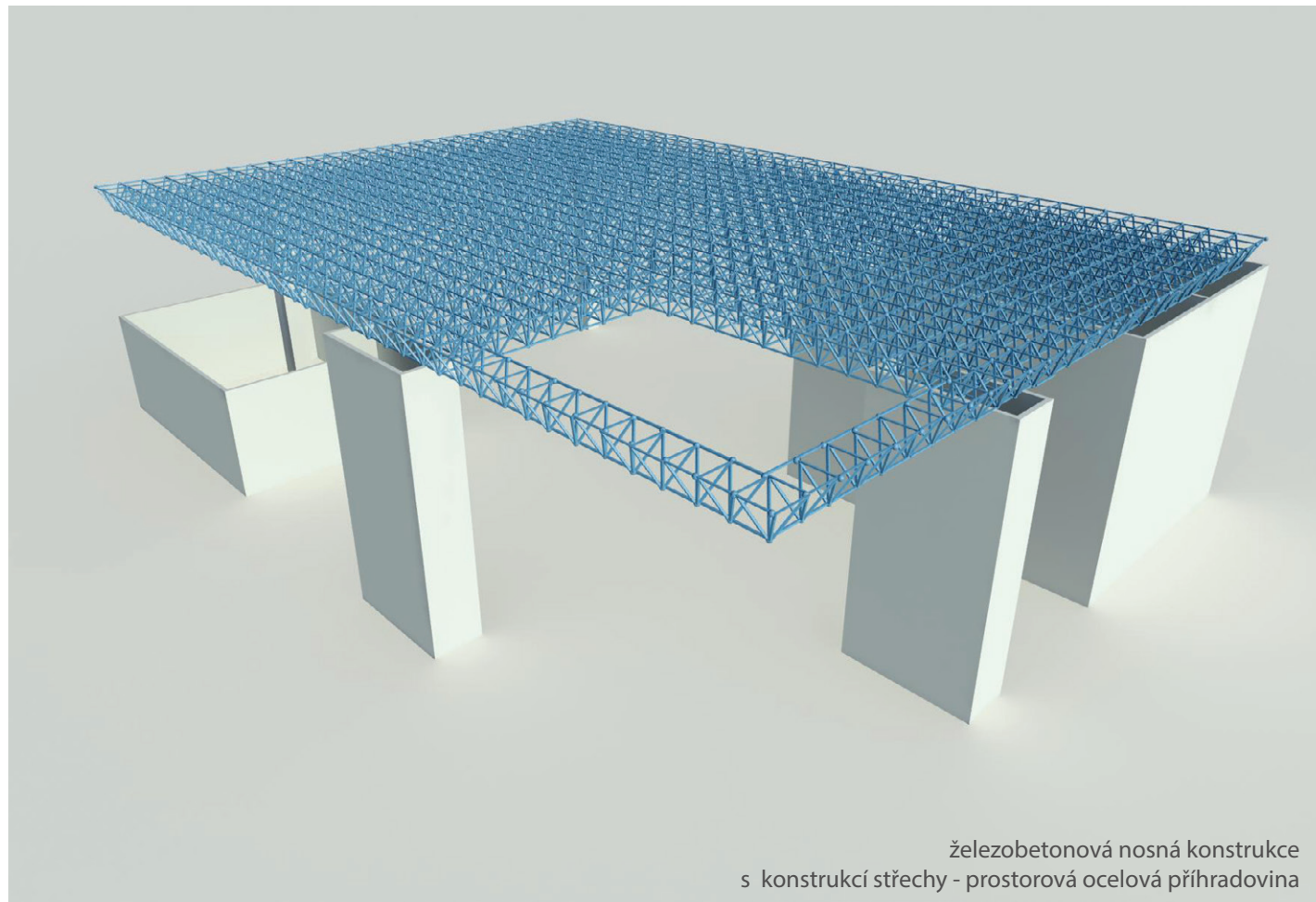


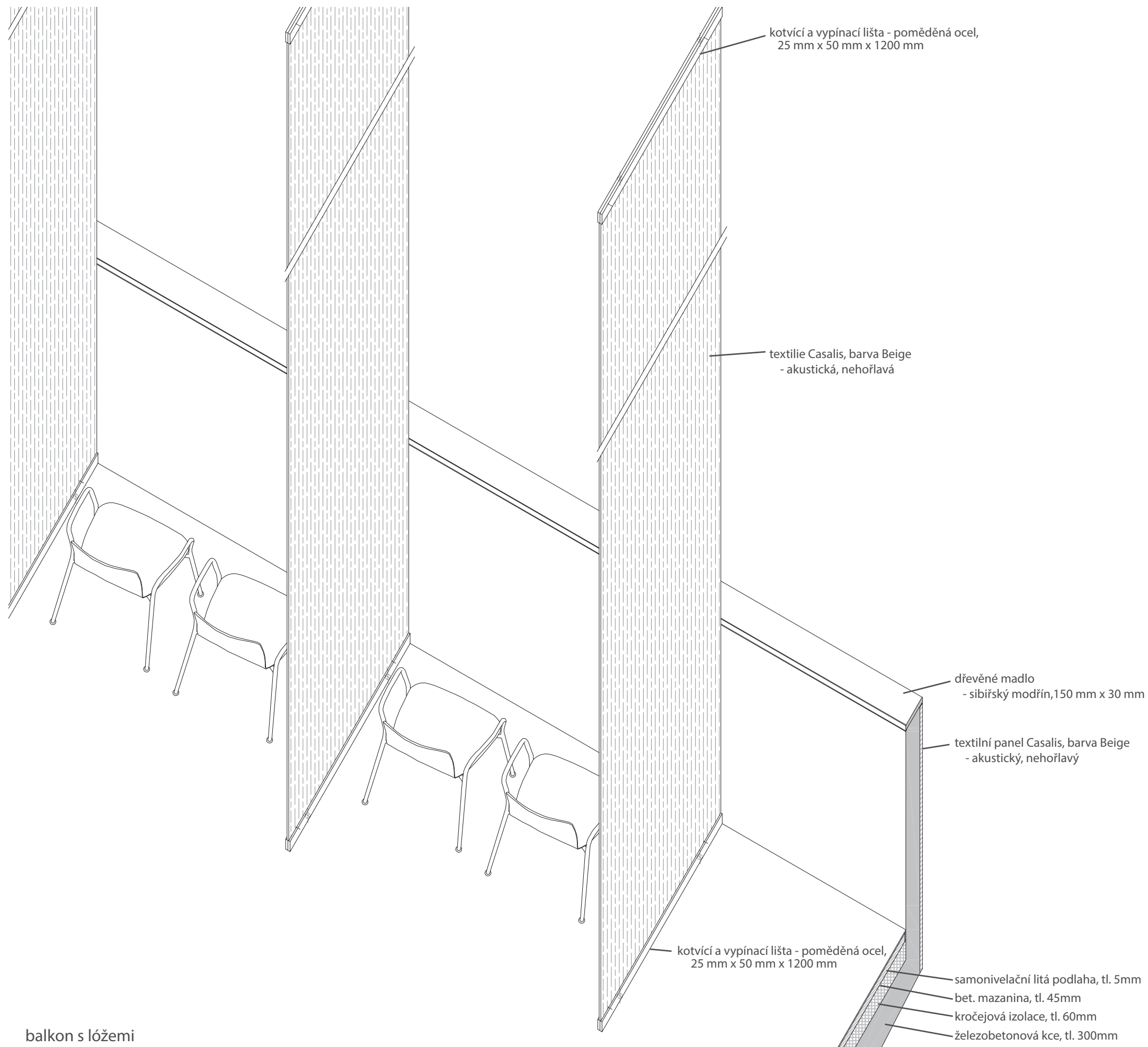




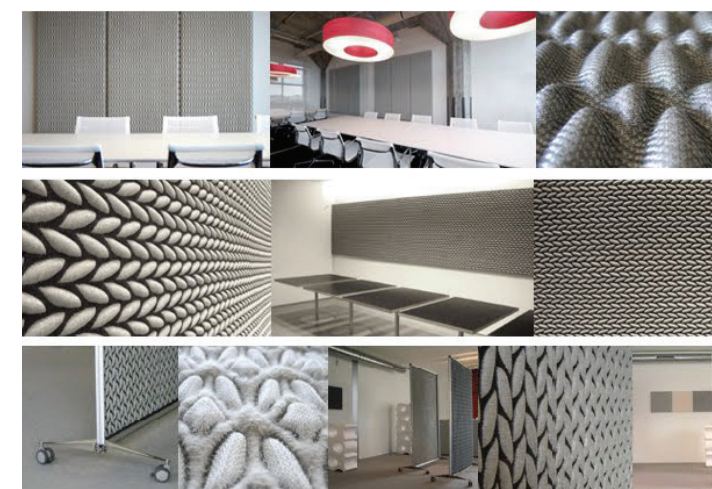
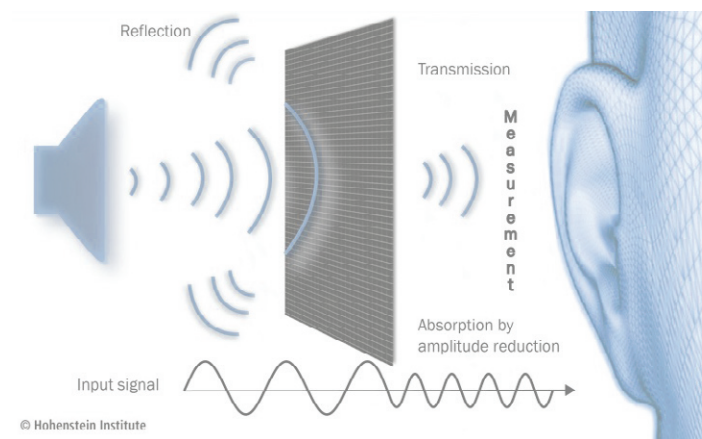








balkon s lóžemi



Vnitřní prostory budovy jsou tvořeny hlavními třemi prvky
- akustická textilie, dřevo a benátský štuk.

Akustické textilie doplňují interiér, dají se kombinovat
v různých barvách a pohlcují hluk a jsou nehořlavé.

Dřevo v odstínu sibiřský modřín koresponduje
s exteriérem, využito na doplňky, a také jako obklad stěn.

Benátský štuk je omyvatelný a snadný na údržbu, tedy je
použit převážně v sociálním zázemí a v prostorech
s vysokou frekvencí lidí jakou jsou schodiště.
Také se dá kombinovat více barev.

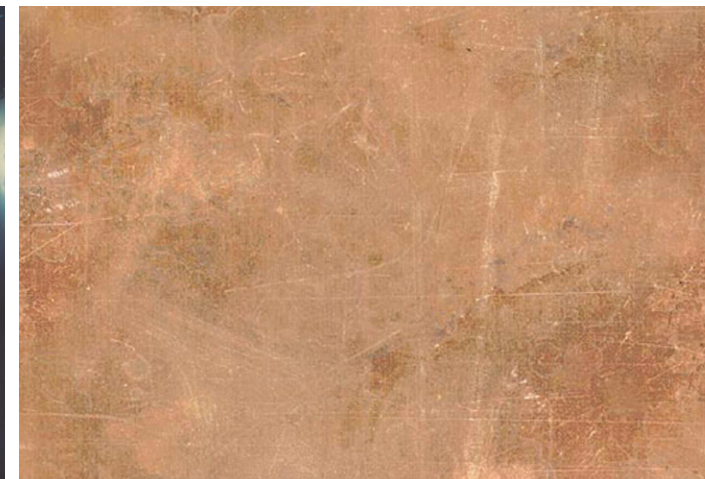
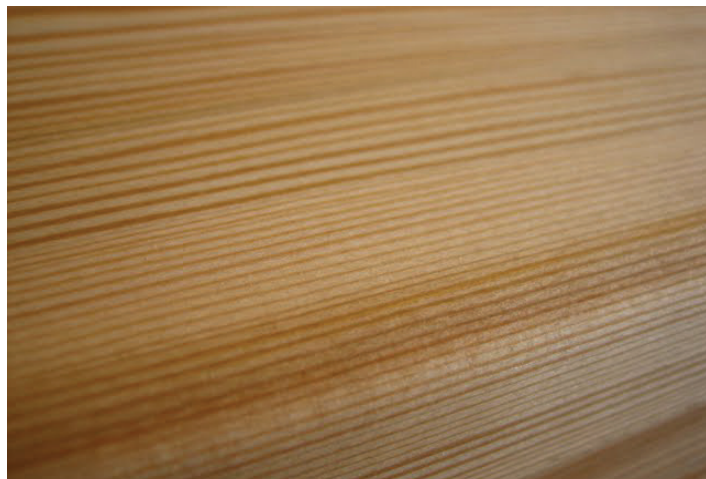
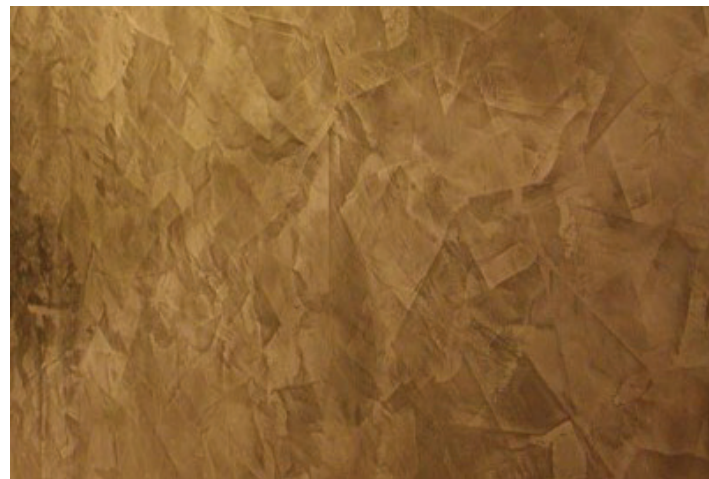


Vnějšímu vzhledu budovy dominují také tři materiály
- bílé cedris desky, sklo a nejvýraznější je měď.

Vnější plášť budovy je navržen provětrávaný
z bílých cedris desek.

Za prosklenými částmi je patrná ocelová konstrukce,
která je poměděna.

Poměděný je také strop venkovního zastřešení,
který je výrazným prvkem celého objektu.



Taneční sály tvoří důležitou část školy, musejí být příjemné
a nerušit pozornost.

Na podlahy se rozlišují dva druhy povrchů - měkké a tvrdé.

Měkké, například baletizol, jsou určeny pro tance, které
vyžadují vyšší kontakt s podlahou.

Tvrdé, jako parkety, jsou určeny pro tance jako je step,
či klasický tanec.

Zrcadla tvoří podstatnou část každého tanečního sálu.

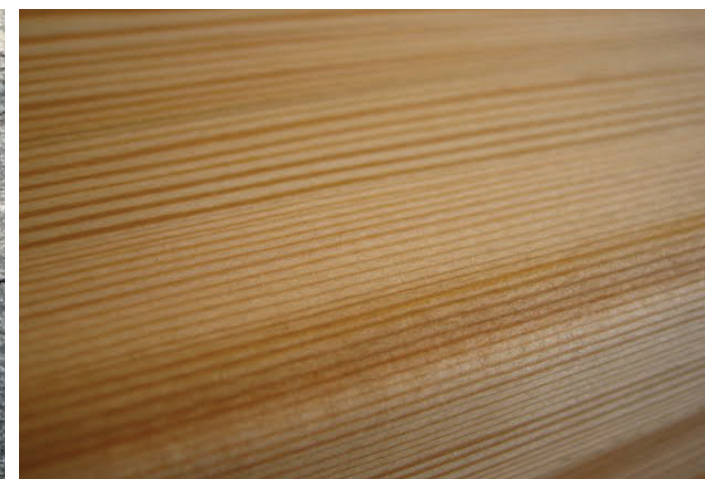


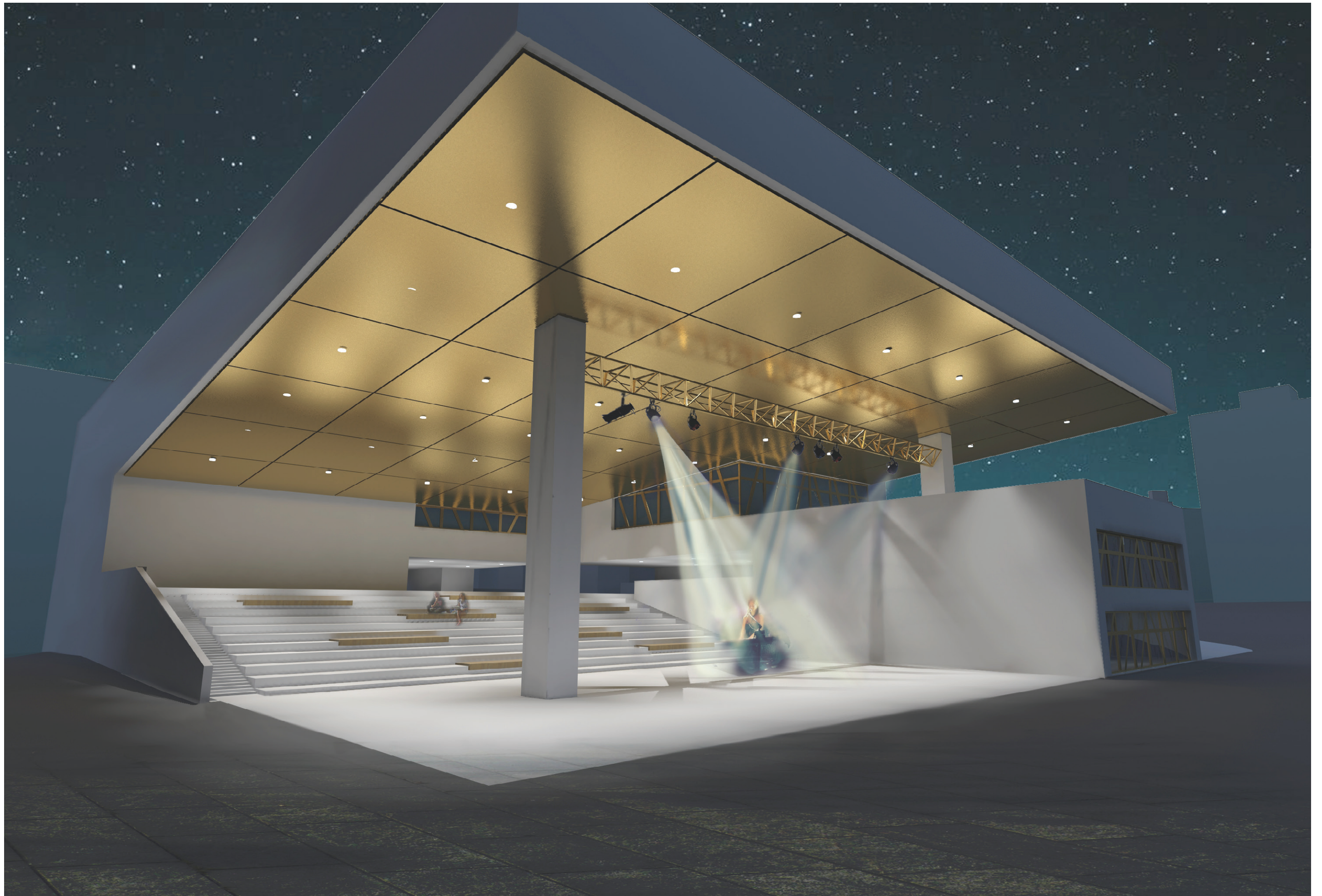
Vnější prostor se skládá z travnatých ploch, betonových
dlaždic a dřevěných doplňků.

Travnaté plochy jsou zachovány na stávajících místech.
Jsou důležitým prvkem pro odpočinek a relaxaci.

Betonovými dlaždicemi je tvořen otevřený prostor mezi
kulturním domem a obchodním centrem.

Dřevo v odstínu sibiřský modřín je použito na doplňky,
jako jsou lavičky na venkovní scéně, madla a další.





venkovní scéna

zdroje:

Steel Construction Manual, 2000

Entertainment design, July 2002

Drž mě pevně, miluj mě zlehka, Robert Fulghum, 2011

www.archiweb.cz

www.designboom.com

www.aleksandragaca.nl

www.praha10.cz

archivnimapy.cuzk.cz

www.geoportalpraha.cz

konzultace:

doc. akad. arch. Vladimír Soukenka - vedoucí práce

doc. ing. Karel Lorenz, CSc. - statika

ing. Daniela Bošová, Ph.D. - požární bezpečnost

Jan Zajíc - provoz tanečních center

ing. Helena Urbanová - provoz gastronomických zařízení

poděkování:

Vladimíru Soukenkovi za přínosné připomínky k práci

Rodině a svým blízkým za morální podporu

