

BYDLENÍ NA ZATLANCE

DIPLOMOVÁ PRÁCE

FRANTIŠEK GATTERMAYER

ATELIÉR KUZEMENSKÝ & SYNEK

FA ČVUT, ZS 2014/2015

OBSAH

ÚVOD

ZADÁNÍ A PROHLÁŠENÍ AUTORA	4
AUTORSKÝ TEXT	7

NÁVRH

OBRAZ DOMU	9
SCHWARTZPLAN	11
SITUACE	14
PŮDORYSY	17
ŘEZY	29
POHLEDY	31
DETAIL FASÁDY	35
PERSPEKTIVY	36
TABULKY PLOCH	43

ZDROJE

LITERATURA	45
KONZULTACE	47
PODĚKOVÁNÍ	48
KONTAKT	49

ÚVOD

AUTOR, DIPLOMANT: František Gattermayer
AR 2014/2015, ZS

NÁZEV DIPLOMOVÉ PRÁCE:

Bytové domy Na Zatlance / Na Zatlance housing

JAZYK PRÁCE:

český

Vedoucí práce:

Ing.arch. Michal Kuzemský

Oponent práce:

Ústav: 1519 Ústav urbanismu

Klíčová slova
(česká):

bytový dům, blok, vnitroblok, dvůr, Mrázovka

Anotace
(česká):

Nad tunelem Mrázovka, pod kopcem Mrázovka, na křížení ulic Ostrovského a Na Zatlance stojí bytový dům. Bytový dům s vnitřním dvorem. Palác pod kopcem se společným vnitroblokem, místem hry i odpočinku. Bezpečí v objetí domovem. Je doplňkem k ulici a kontrastem k lesu. Úzký trakt a oboustranně orientované byty. Všudypřítomné spojení se dvorem, městem i kopcem.

Anotace
(anglická):

Above the Mrázovka tunnel, at the foot of the Mrázovka hill, at the crossroad of Ostrovského and Na Zatlance streets, there stands an apartment building. An apartment building with an inner courtyard. A palace at the foot of the hill with a shared quadrangle – place for play and relaxation. A safe haven which is being embraced by the feeling of home. It's a complement to the street and a contrast to the forest. A narrow tract and flats oriented to both sides. An omnipresent connection with the courtyard, the city and even with the hill.

Prohlášení autora

Prohlašuji, že jsem předloženou diplomovou prací vypracoval samostatně a že jsem uvedl veškeré použité informační zdroje v souladu s „Metodickým pokynem o etické přípravě vysokoškolských závěrečných prací.“

V Praze dne

8.1. 2015



František Gattermayer

České vysoké učení technické v Praze, Fakulta architektury

2/ ZADÁNÍ diplomové práce

Mgr. program navazující

jméno a příjmení: *FRANTIŠEK GATTERMAYER*datum narození: *22. 7. 1989*akademický rok / semestr: *2014/2015 ZIMNÍ*ústav: *15 119 6. STAV. URBANISMU*vedoucí diplomové práce: *Ing. arch. MICHAL KUZEMENSKÝ*téma diplomové práce: *BYTOVÉ DOMY NA ZATLANCE*
viz přihláška na DP**zadání diplomové práce:**

1/ popis zadání projektu a očekávaného cíle řešení

VIZ PŘÍLOHA

2/ součástí zadání bude jasně a konkrétně specifikovaný stavební program

VIZ PŘÍLOHA

3/ popis závěrečného výsledku, výstupy a měřítka zpracování

VIZ PŘÍLOHA

4/ seznam dalších dohodnutých částí projektu (model)

*VIZ PŘÍLOHA*Datum a podpis studenta *18. 9. 2014* *F. Gattermayer*Datum a podpis vedoucího DP *18. 9. 2014* *M. Kuzemenský*Datum a podpis děkana FA ČVUT *18. 9. 2014* *M. Kuzemenský*registrováno studijním oddělením dne *18. 9. 14***ZADÁNÍ DIPLOMNÍHO PROJEKTU – příloha k formuláři****Téma diplomové práce:** Bytové domy Na Zatlance

- 1) Bytové domy Na Zatlance, na parcele velikosti městského bloku. U zadání bude kladen maximální důraz na posun od urbánního celku velikosti městského bloku - do detailů bytového domu a bytu. Bude kladen důraz na ověření komfortu bydlení. Diplomanti budou povinni dokladovat vnitřní prostorový rozvrh bytu, expozici bytu – scénář bydlení. Diplomanti se budou zabývat standardem bydlení, hloubkou dispozice, osvětlením, osluněním, výhledem, exteriérovými částmi bytu – lodžie, balkony terasy. Vzhledem k lokaci a vlastnostem parcely je předpokládán vyšší standard bydlení. Stejný důraz bude kladen na zapojení celku do širších urbánních souvislostí, do kontextu.
- 2) Stavební program: obytné domy na ploše o velikosti obytného bloku. Prověření kapacity parcely. Odůvodnění návrhu v širším kontextu. Návrh bytů různého velikostního standardu. Procentuální rozložení bytů různého standardu je součástí zadání, včetně odůvodnění a obhajoby navrhovaného řešení. Vyřešení parteru parcely. Rozdělení na „soukromé, veřejné, polosoukromé, poloveřejné. Veřejné funkce nejsou předem požadovány. Jejich umístění do komplexu je možné, ale bude muset diplomant odůvodnit a obhájit.
- 3)
 - širší vztahy v podrobnosti 1:2000
 - situace v podrobnosti 1:200
 - pohledy + řezpohledy „uliční panorama“ v podrobnosti 1:100 všechny podstatné pro pochopení principu
 - půdorysy všech podlaží, včetně zařizovacích předmětů, v podrobnosti 1:100
 - řezy domů - všechny podstatné pro pochopení principu, v podrobnosti 1:100
 - detail fasády od parteru k římsě (pohled a řez) v podrobnosti 1:20
 - 6 vizualizací, z toho 3 interiérové (dokladující specifika bytů)
 - fotorealistický nadhledový zákres
 - Tabulka ploch, tabulka kubatur, velikosti a počty bytů s vyhodnocením a komentářem
 - Průvodní zpráva (počet znaků vč. mezer: 3600 z toho perex 400, tělo 3200):
 - a) autorský narativní text,
 - b) zdůvodnění architektonicko-urbanistického řešení,
 - c) popis konstrukčně technického řešení
 Pozn.: uvedená měřítka jsou jako úzus rozlišení, jejich skutečná tisková velikost na papíře může být v menším měřítku nebo bez měřítka s uvedením grafického měřítka
- 4)
 - digitální nosič (na něm: plachta, portfolio, v tiskové kvalitě ve formátu pdf)
 - fyzický vkladací model v měřítku 1:100 (plus společné okolí, do kterého jsou modely vkládány)
 - 2x portfolio velikosti A3
 - plachta viz vzor FA ČVUT

V Praze dne *24. 9. 14* Michal Kuzemenský – vedoucí práce *M. Kuzemenský*



Nad tunelem Mrázovka, pod kopcem Mrázovka, na křižení ulic Ostrovského a Na Zatance stojí bytový dům. Bytový dům s vnitřním dvorem. Palác pod kopcem se společným vnitroblokem, místem hry i odpočinku. Bezpečí v objetí domovem. Je doplňkem k ulici a kontrastem k lesu. Úzký trakt a oboustranně orientované byty.

Všudy přítomné spojení se dvorem, městem i kopcem.

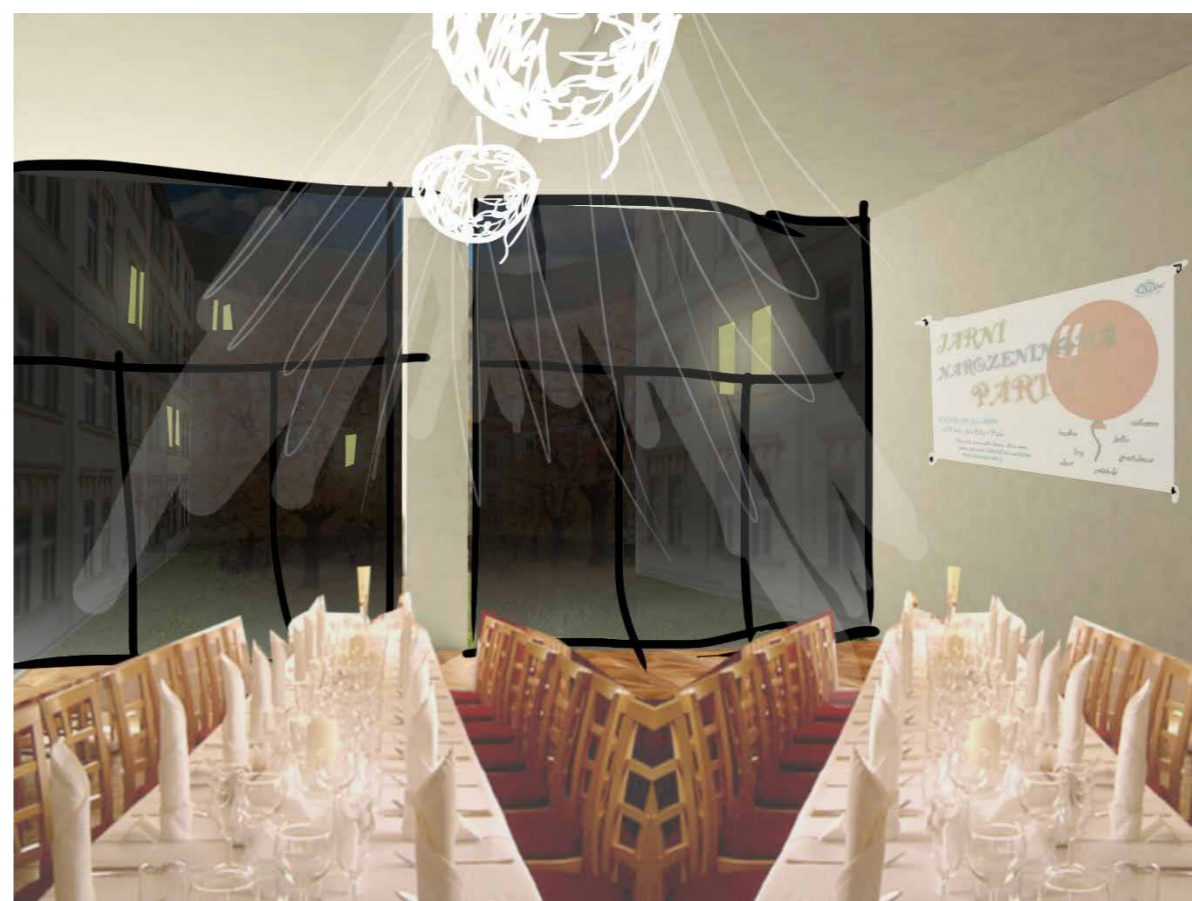
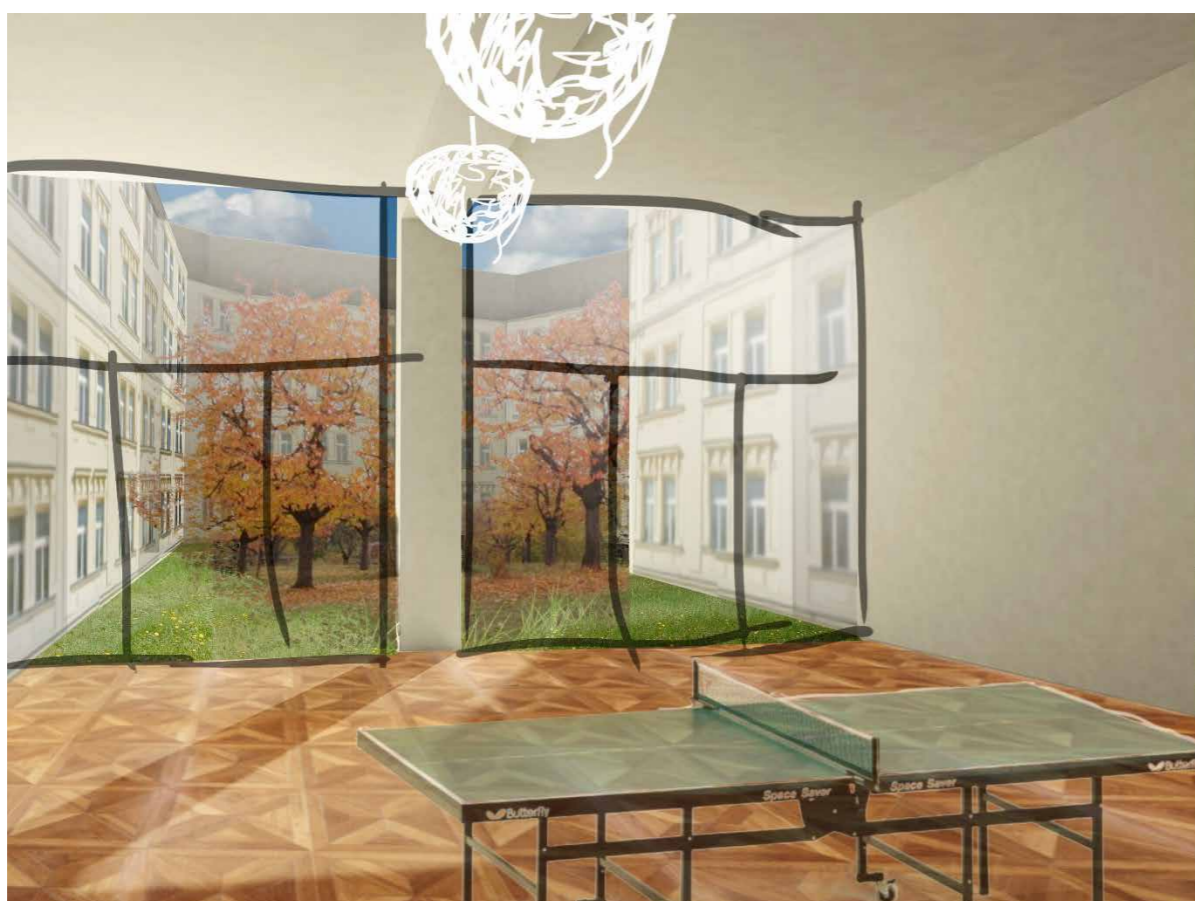
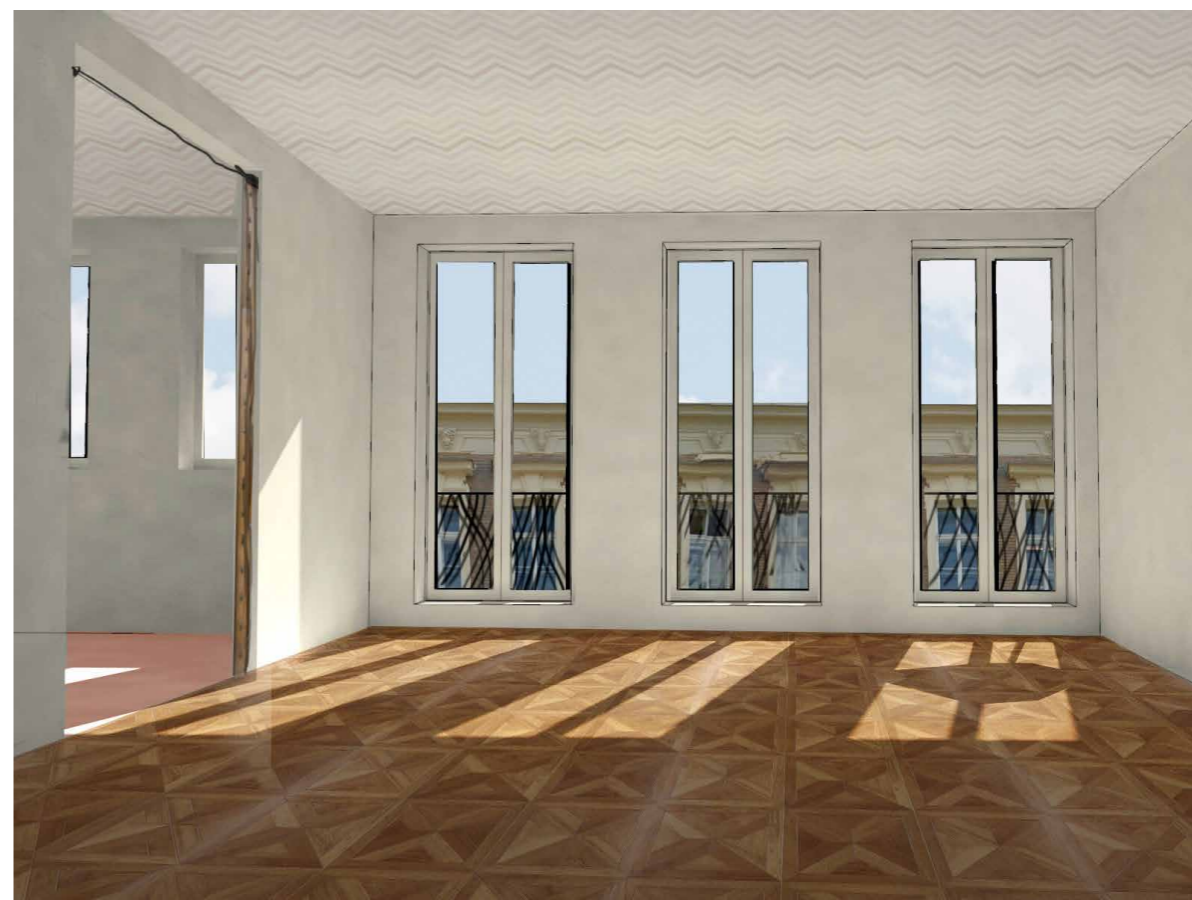
Na parcele o rozměrech městského bloku v sousedství bloků polootevřených i uzavřených v návaznosti na dům liniový, navrhuji dům nový. V kontextu permanentně rozestavěného Smíchova, jehož bloková struktura nebyla nikdy dokončena, je tento dům svébytným vzkříšením tradice. Bloky jsou historicky prověřené a přináší městu nesporné kvality. Přesto je donedávna v Praze nebylo prakticky možné stavět. Se vznikem nových Pražských stavebních předpisů se tato cesta otevřela. Rozhodl jsem se tedy blokovou strukturu prověřit a seděla. Bloky umožňují vysokou hustotu zastavění a pro městský život se mi zdají příhodné. Oddělené vnitřní a vnější prostředí, rušné ulice, klidné dvory. Starší vnitrobloky jsou často nevyužívané, degradují spolu s dělením na jednotlivé parcely, pustnou, zastavují se a zároveň malebnou. Dalo by se říct, že jejich nadčasová krása nesouvisí se způsobem navržení. Přesto lze např. z výstavby dvorů Rudé Vídne, společných reprezentativních vnitrobloků, hledat inspiraci i pro dnešek. Dům, který je blokem a přesto domem – jedním společenstvím. V kontextu rozsahu současných developerských projektů není dům-blok nedostupnou záležitostí.

V návrhu postupuji analogicky ke zvyklostem při zakládání bloků – obtažením zastavitelného území uliční fasádou, odražením bloku jednotnou hloubkou domovního traktu, stanovením jednotné výšky římsy, jednotným půdorysným principem a jednotným strukturováním fasády. Vnitroblok je pro mne vnitřním dvorem, společnou zahradou přístupnou pro všechny obyvatele domu. Do dvora se otevírá společenský sál, je filtrem mezi vnitřním a vnějším světem. Kukátkem do domu i z domu. Přes den sál slouží jako společenská místnost především mladší generaci – dětem. Po večerech je k dispozici jako reprezentativní prostor pro setkávání obyvatel domu s většími návštěvami, rodinné oslavy, přátelské večírky či domovní schůze.

Dvůr a bytový dům samotný stojí na podnoži tvořené komerčním parterem a garážemi. Z devíti vstupů a devíti schodišť, se nastoupá na úroveň dvora, kde začíná první obytné podlaží. Na jádře se střídají 2-3 byty na patro. Byty jsou zpravidla oboustranně osluněny a umožňují průhledy skrz naskrz. Plošný standard je vyšší. Konstruktivní schéma – trojtraktový skelet se ztužujícími schodišťovými jádry umožňuje snadnou úpravu dispozic. Na jedno schodišťové jádro je možné navázat až 4 byty a volně tak upravovat množství jednotlivých dispozičních typů v domě. V předkládané variantě jsou nejhojněji zastoupeny byty 3+kk pro rodiny s 1-2 dětmi či movitější páry.

Pod západním křídlem objektu vede tunel Mrázovka. Dům tedy není plošně podsklepen - podzemní podlaží nad tunelem ustupují. Ze stejného důvodu - eliminace konfliktu se stavbou tunelu - je dům založen na železobetonové základové desce. Založení na pilotch je možné, ale nelze vyloučit konflikt s nadbetonovanými půdními propady nad tunelem. Podzemní garáže přilehají směrem do ulice Na Zatance ke komerčně využitelnému parteru. V severní části ulice je parter dvoupodlažní a spolu se stoupajícím terénem se směrem do ulice Ostrovského postupně mění přes akcentované nároží v parter jednopodlažní.

OBRAZ DOMU



dvůr, obývací pokoj, společenský sál

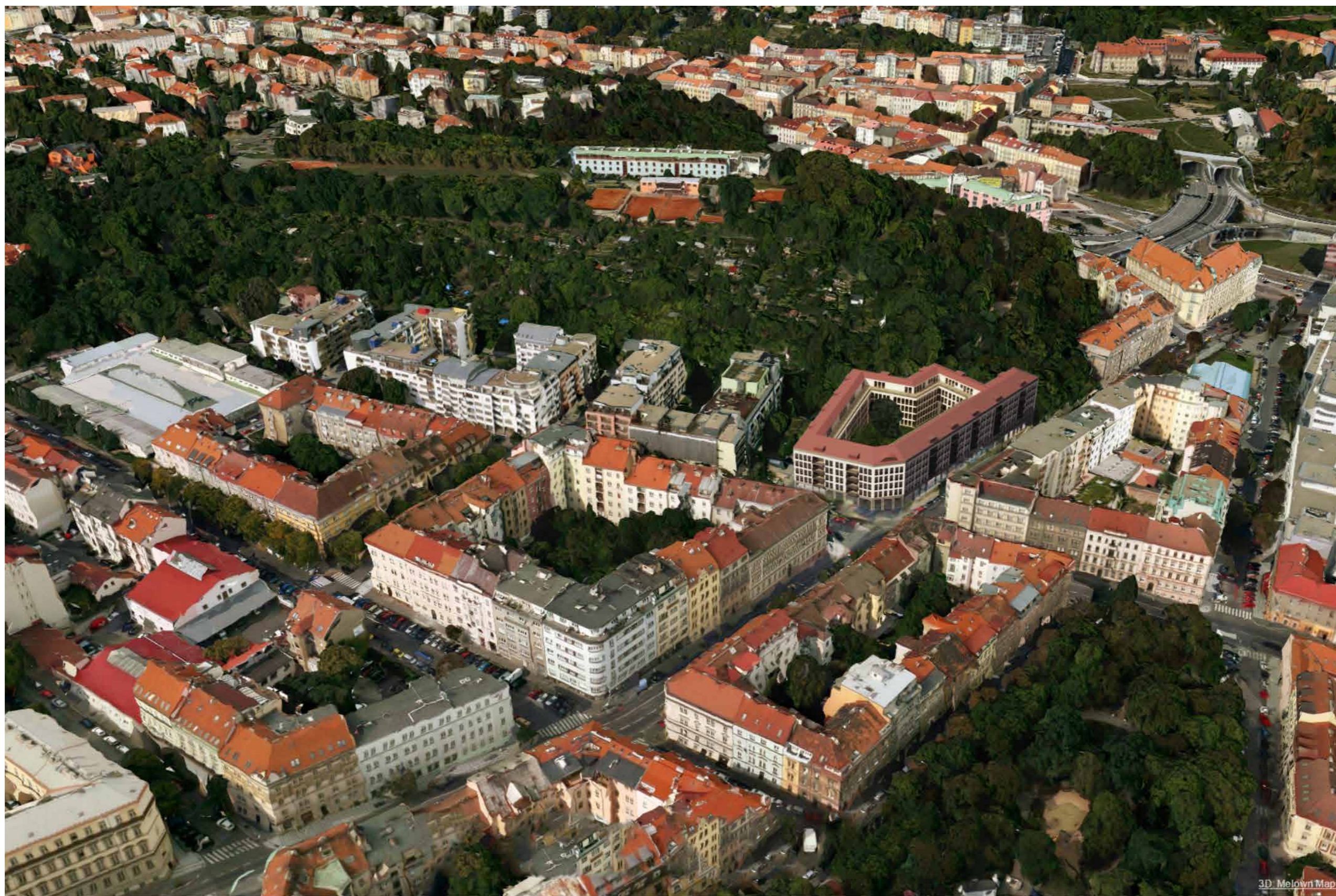
NÁVRH



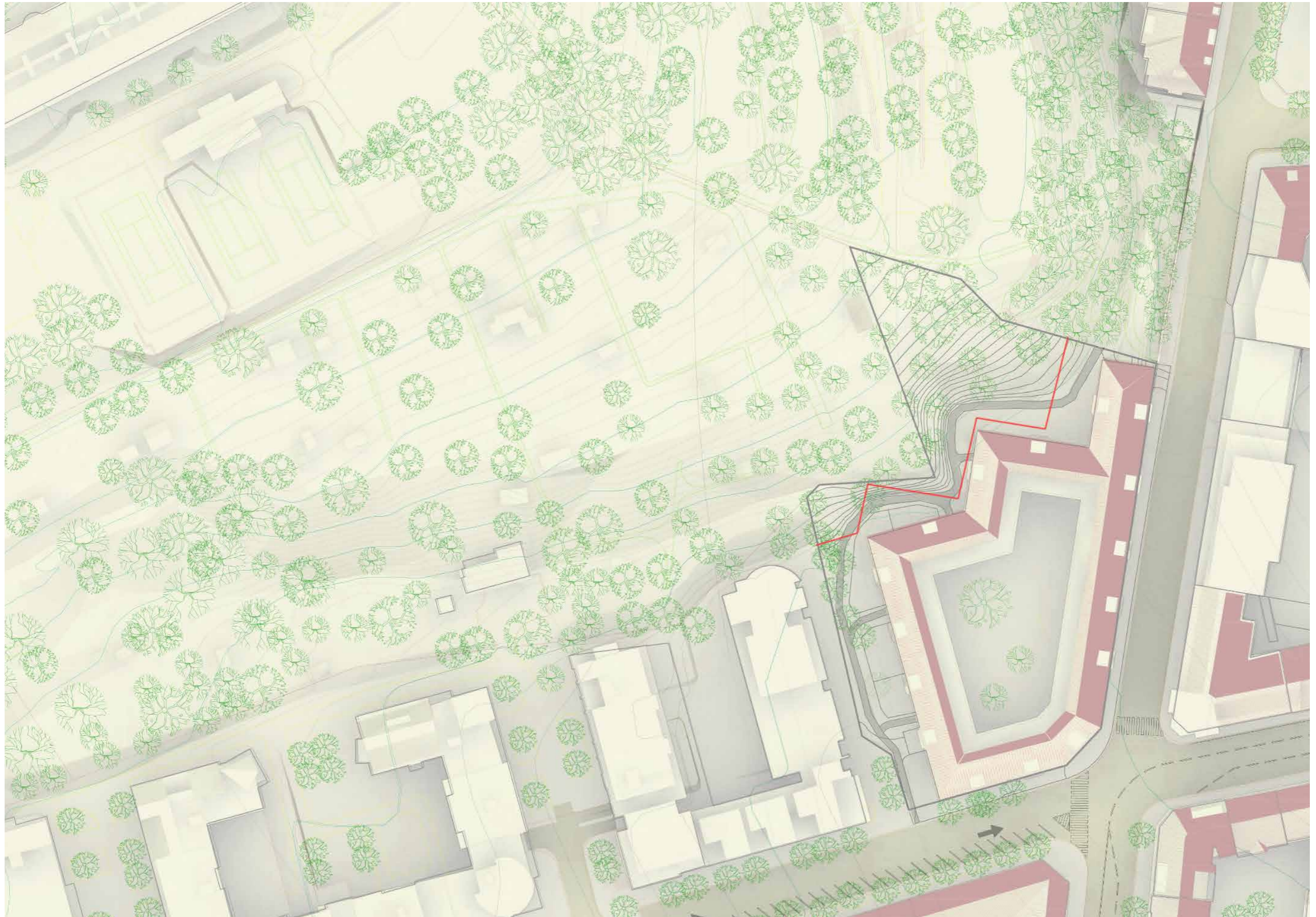
schwarzplan - parcela



schwarzplan - návrh



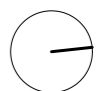
návrh v kontextu okolí, pohled z ptačí perspektivy



situace



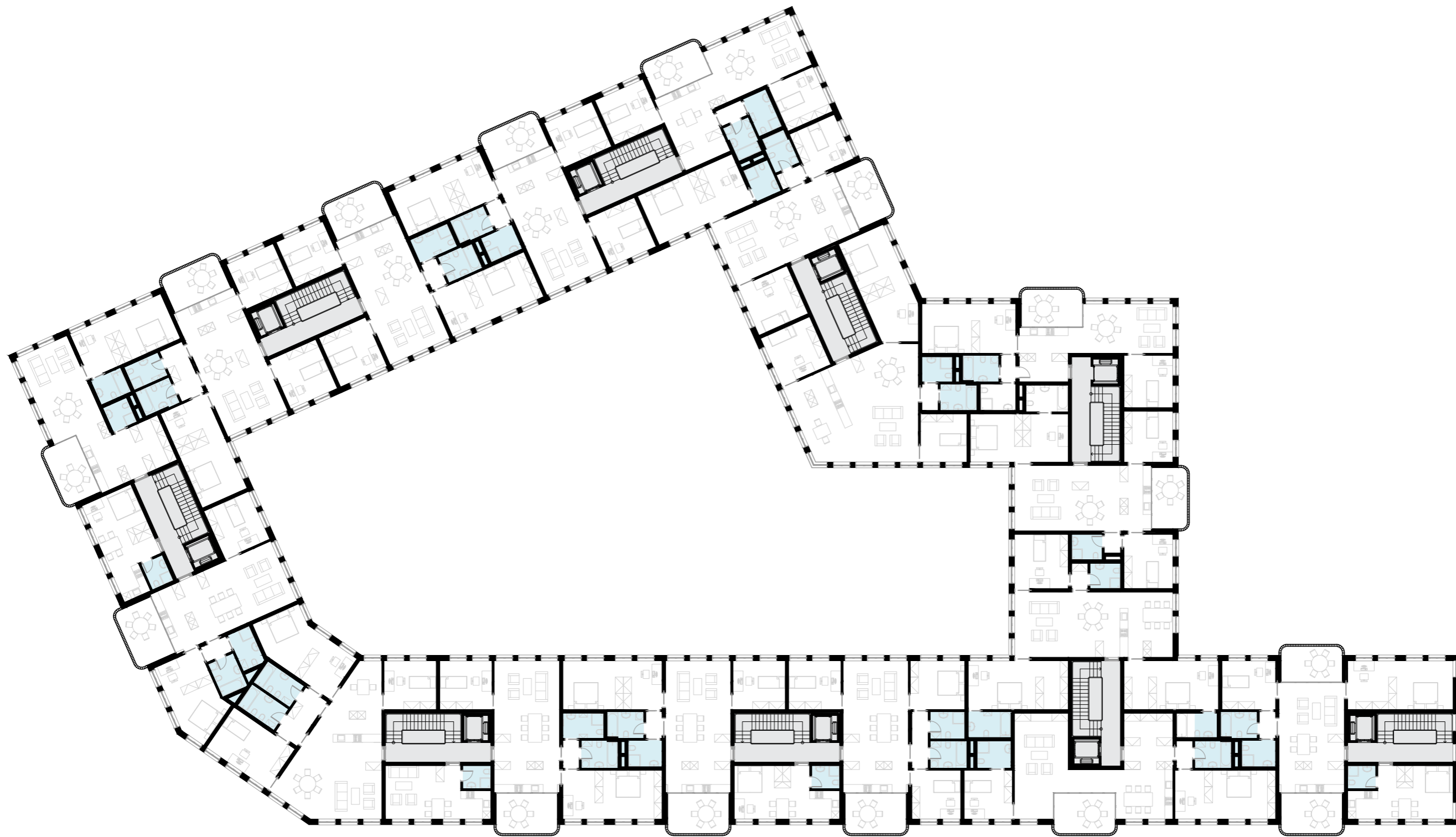
půdorys dvora - 1.np | měřítko 1:300





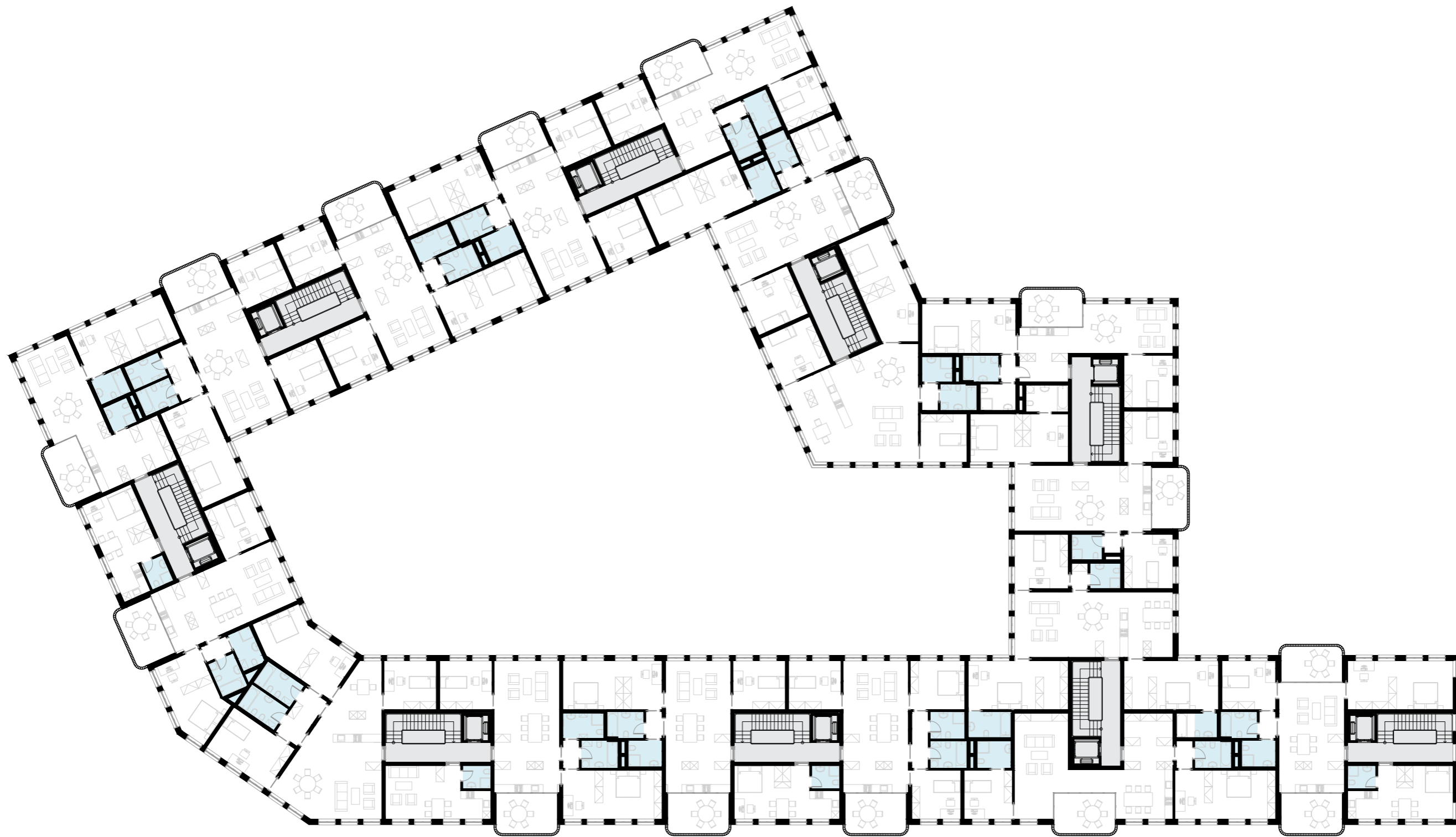
půdorys - 2.np | měřítko 1:300





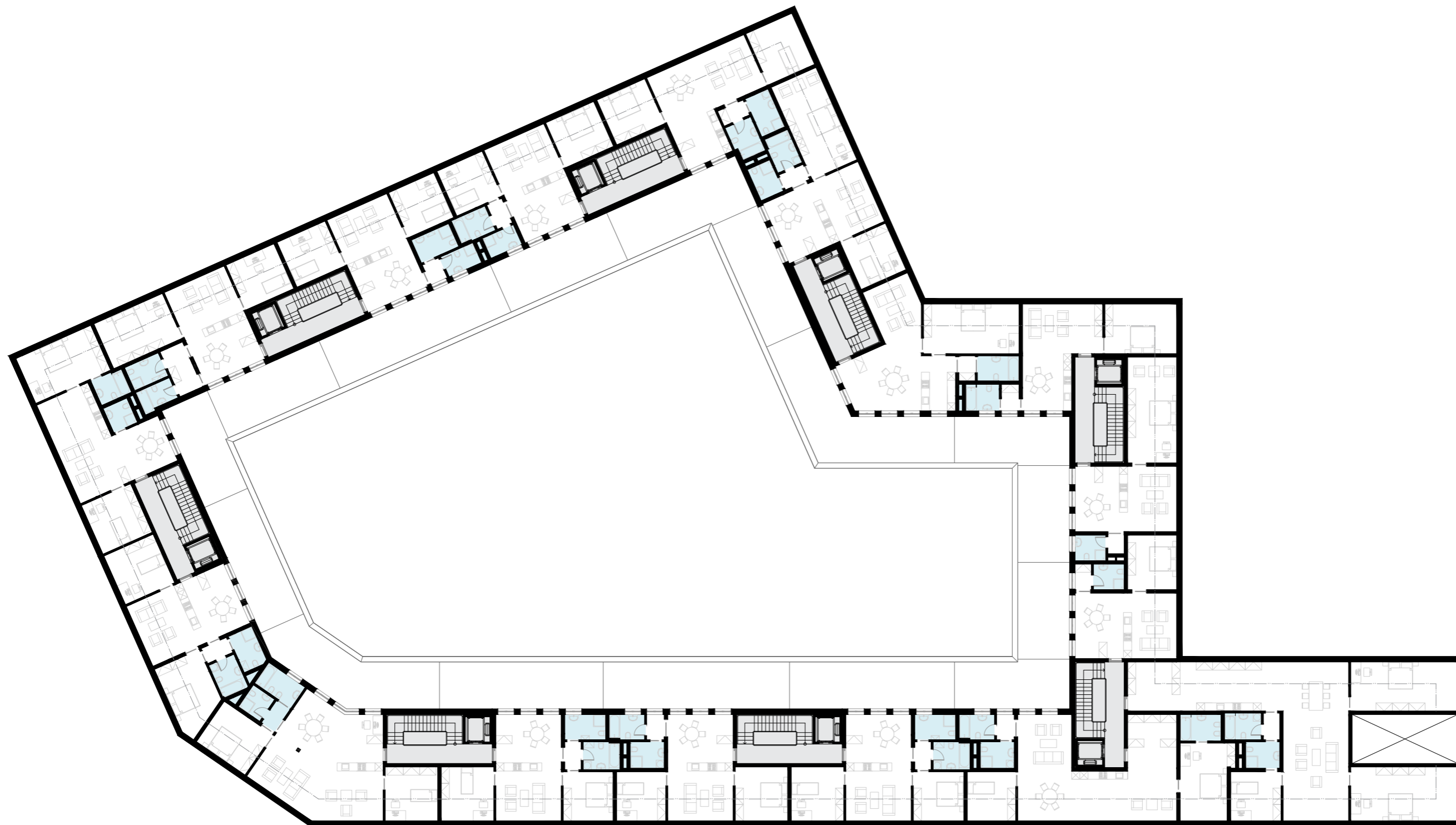
půdorys - 3.np | měřítko 1:300





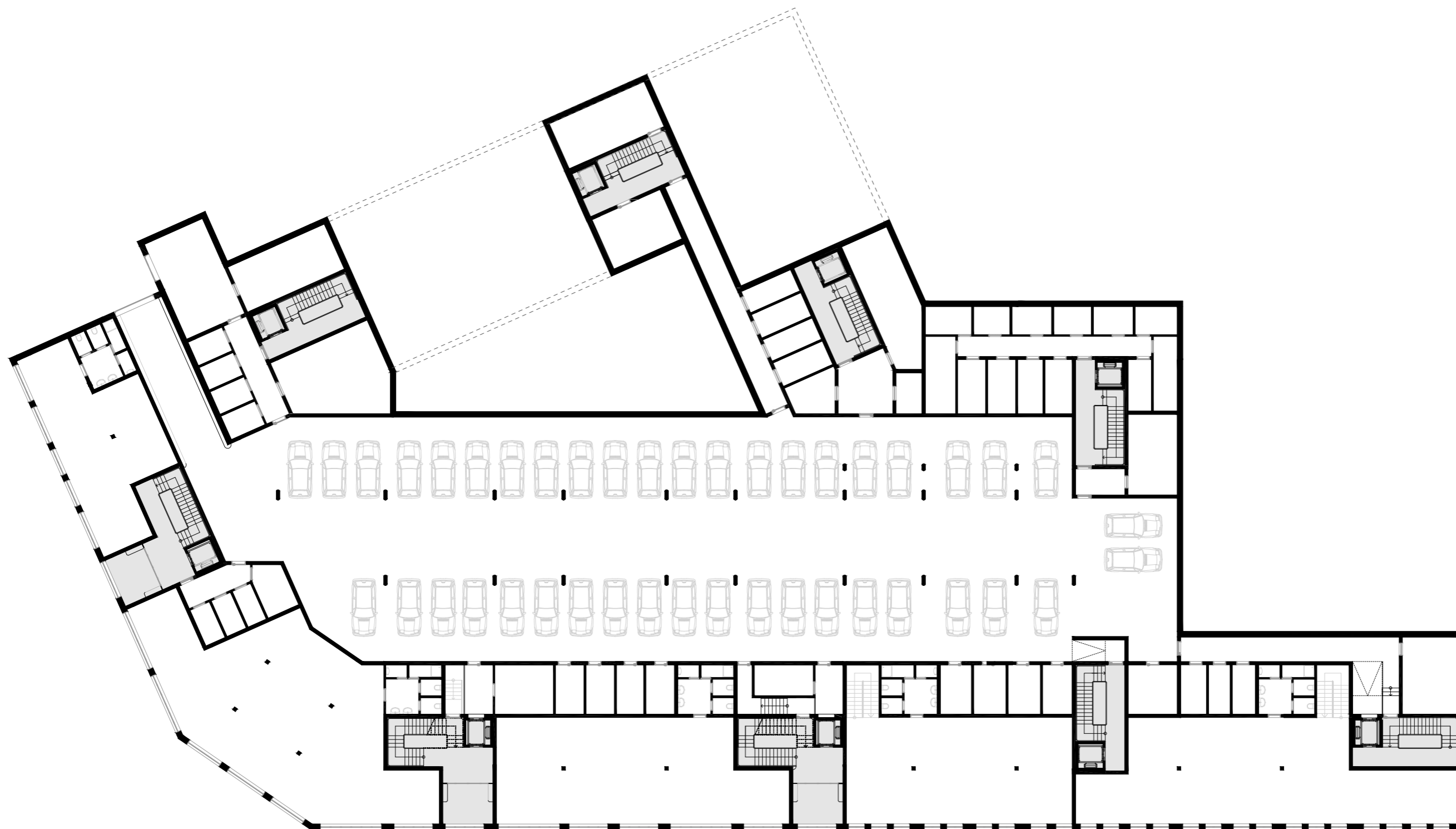
půdorys - 4.np | měřítko 1:300





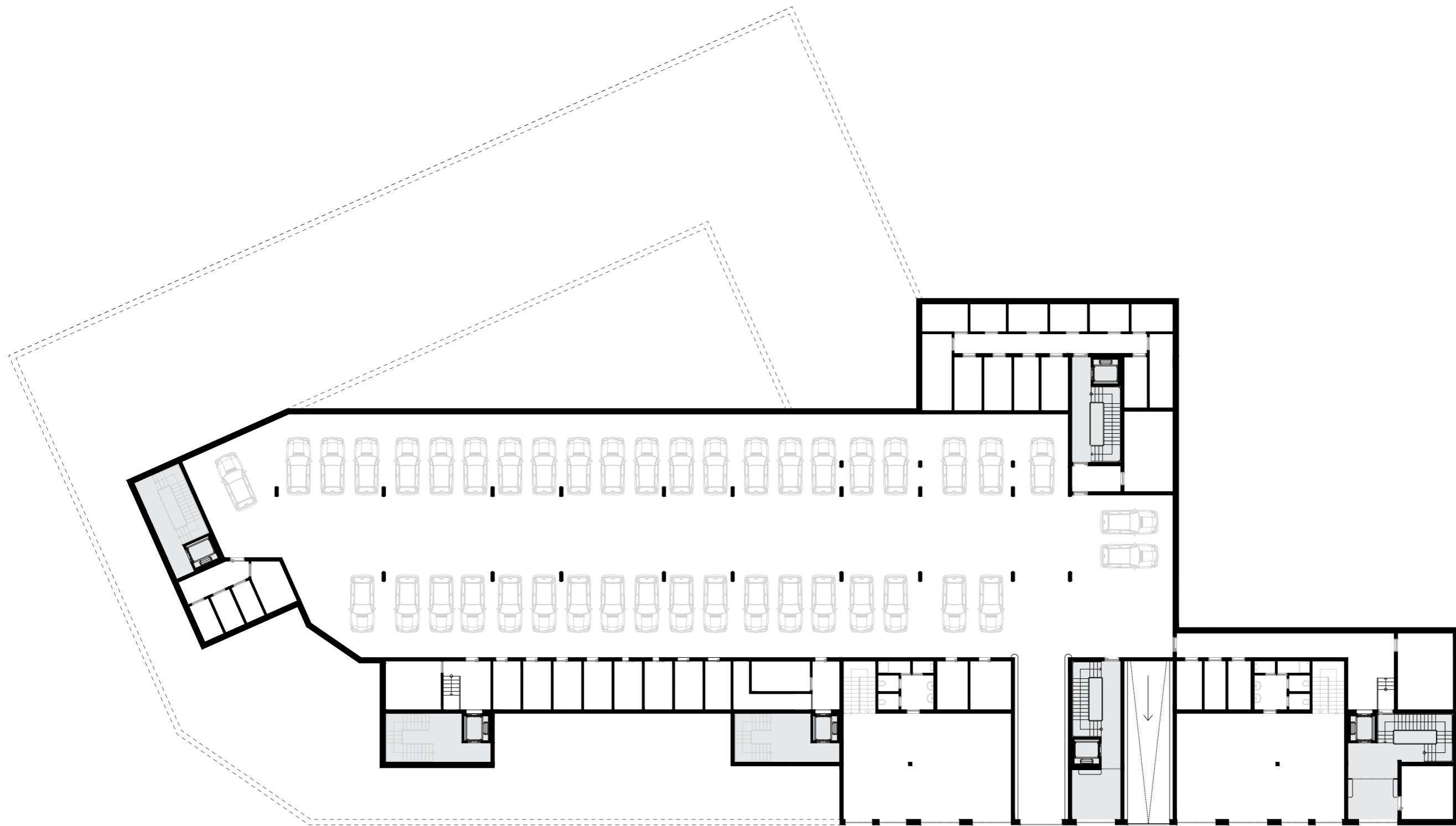
půdorys podkroví - 5.np | měřítko 1:300





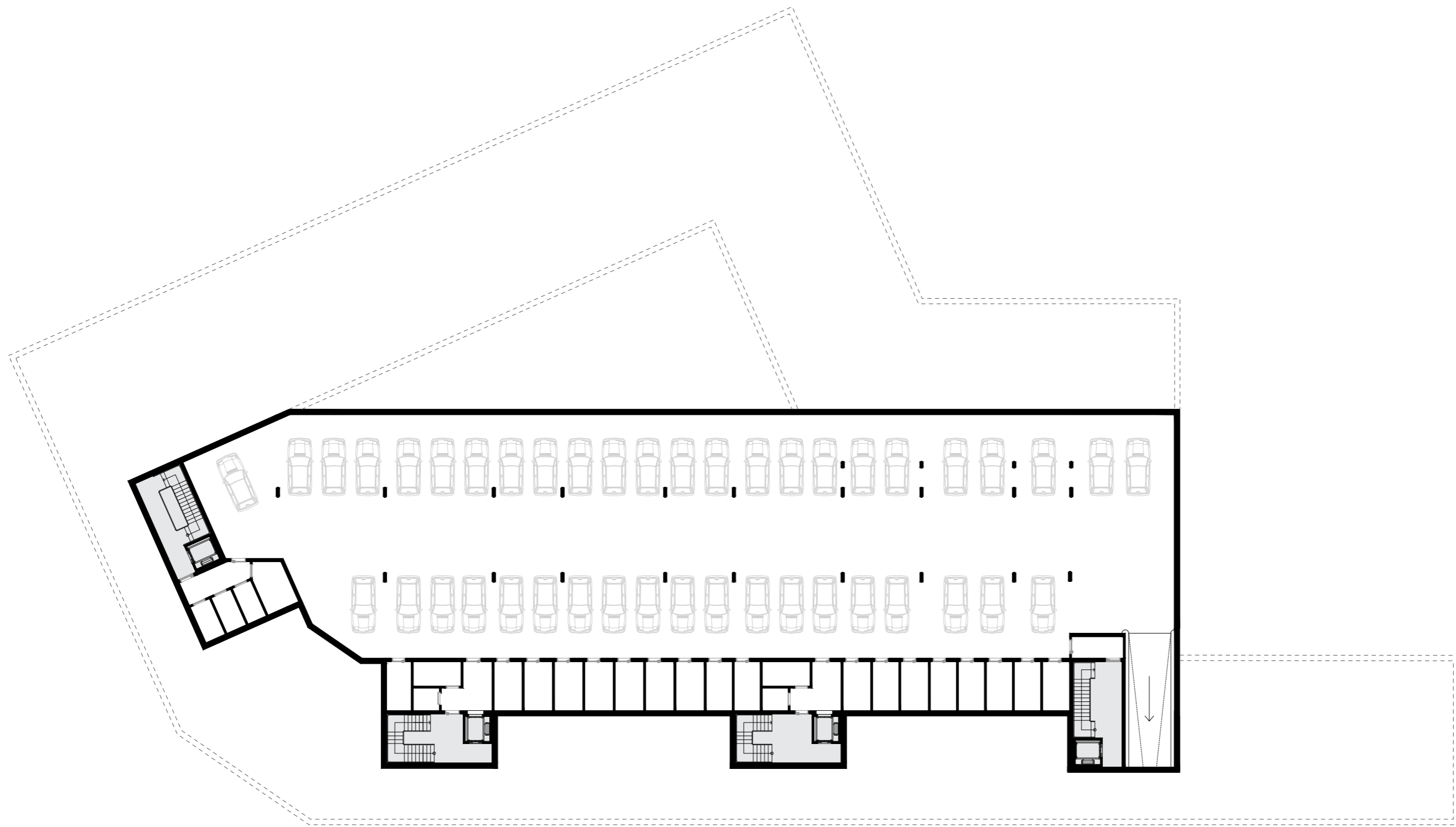
půdorys přízemí - ulice | měřítko 1:300





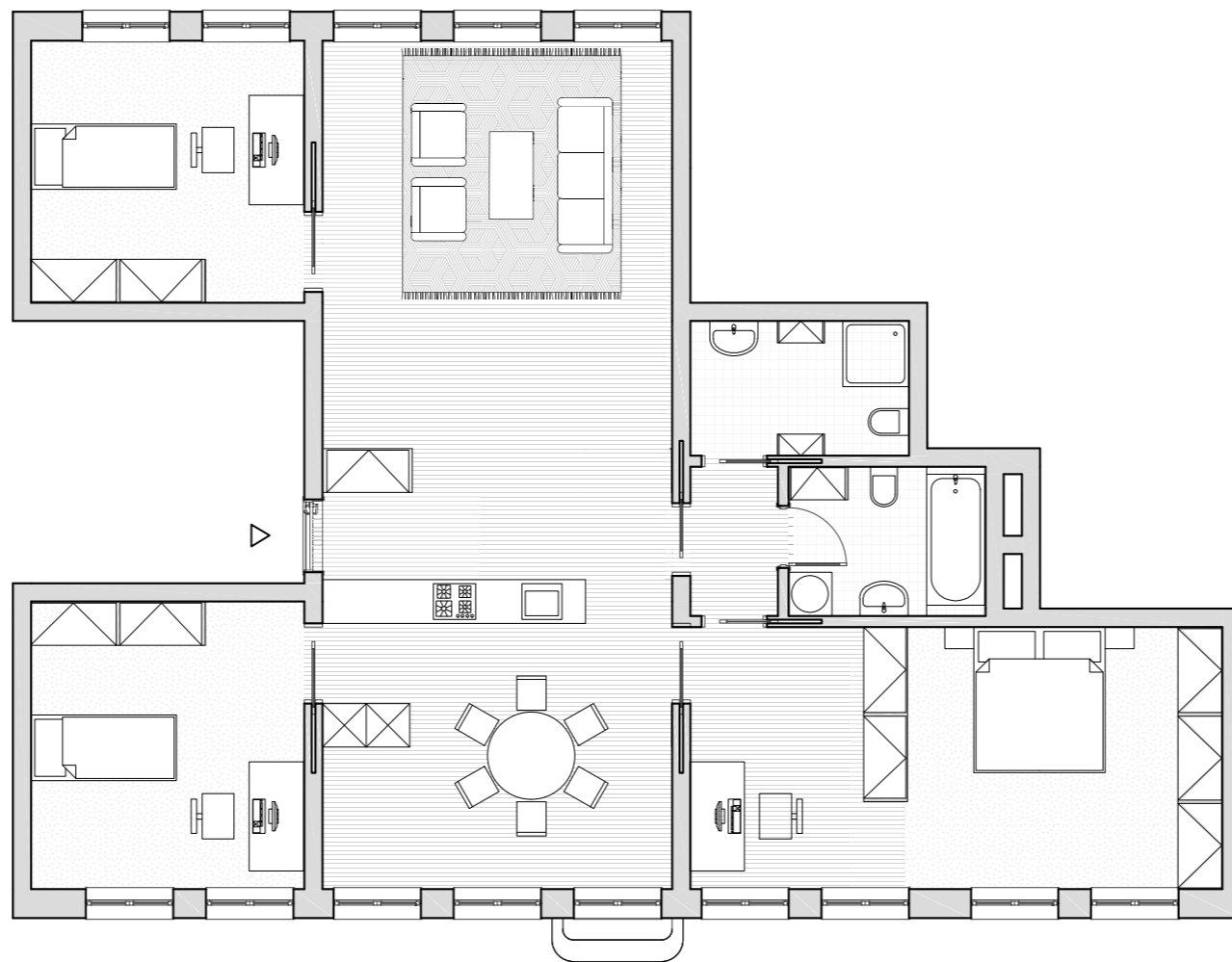
půdorys - 1.pp | měřítko 1:300



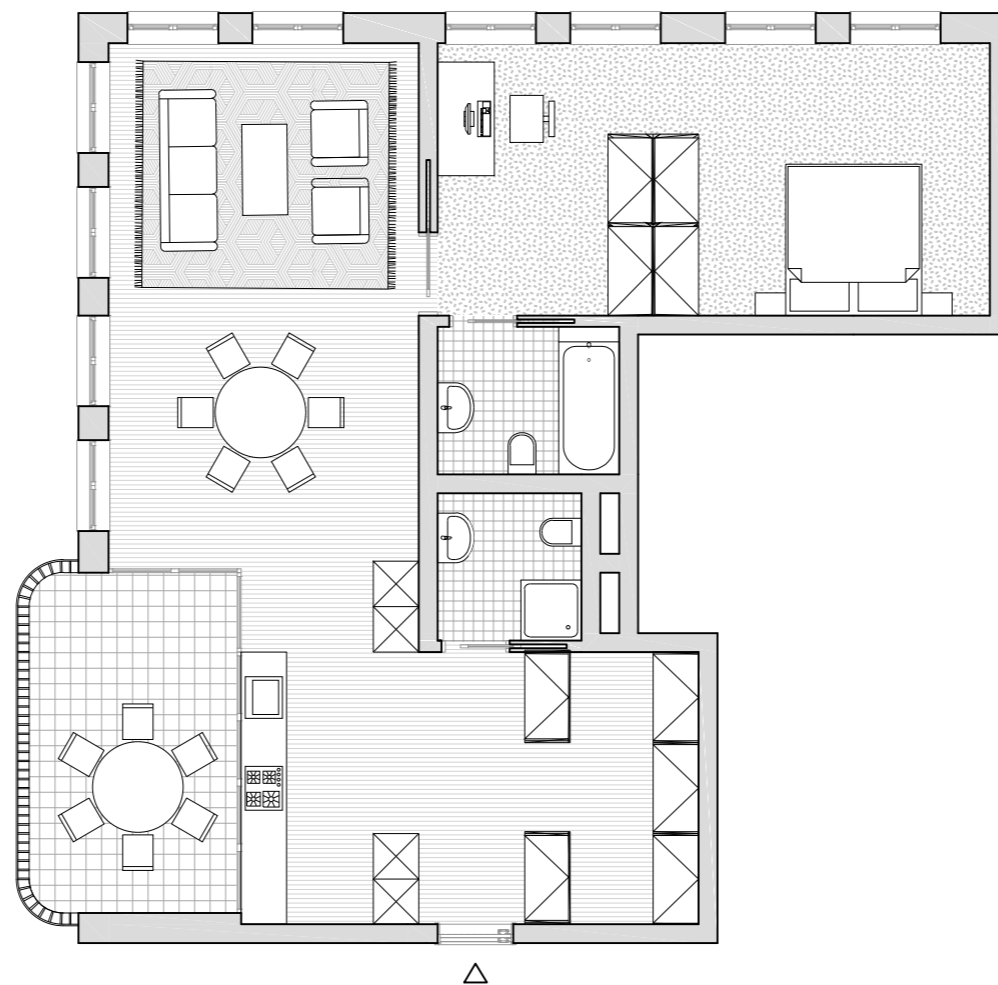


půdorys - 2.pp | měřítko 1:300

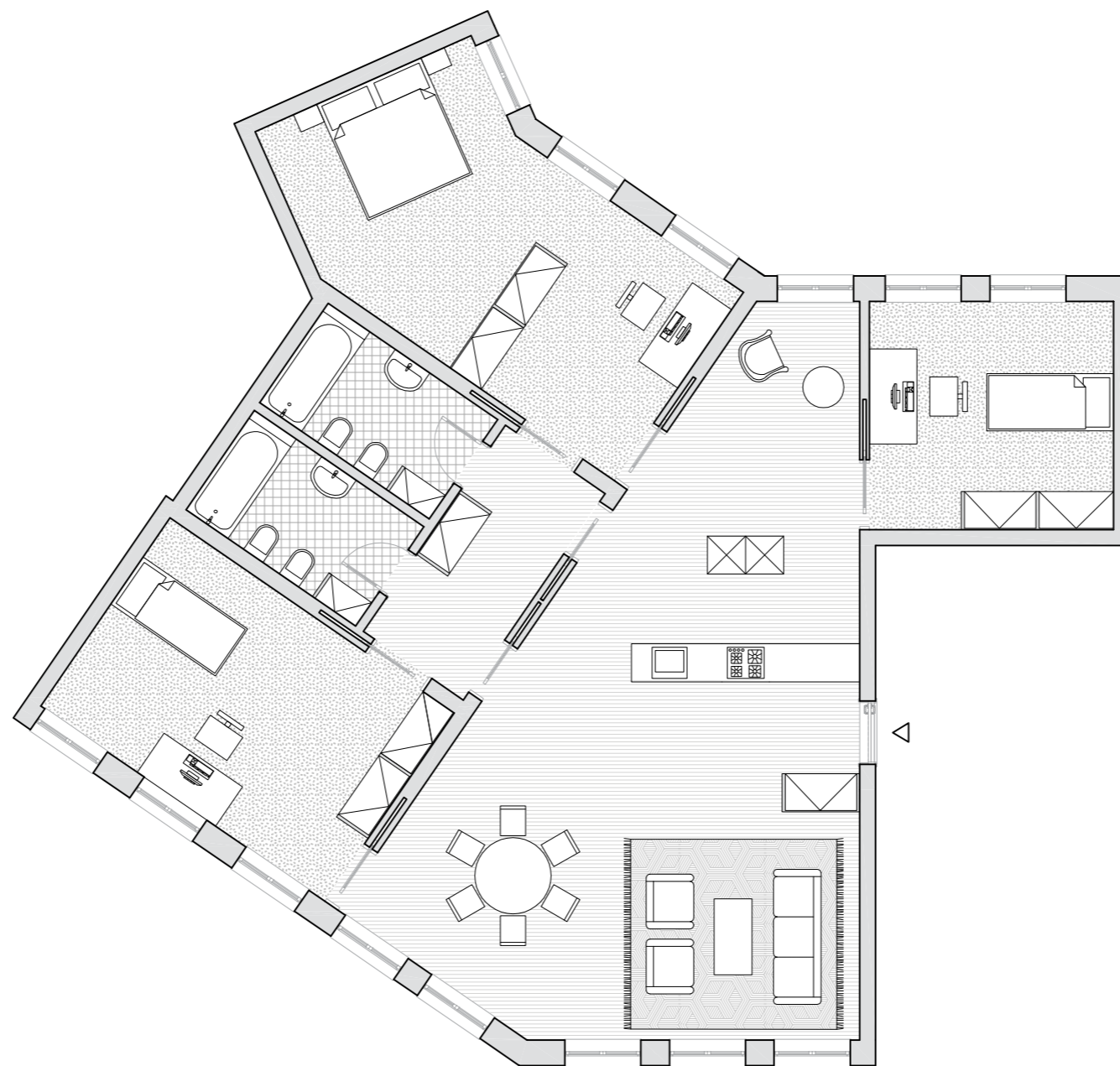




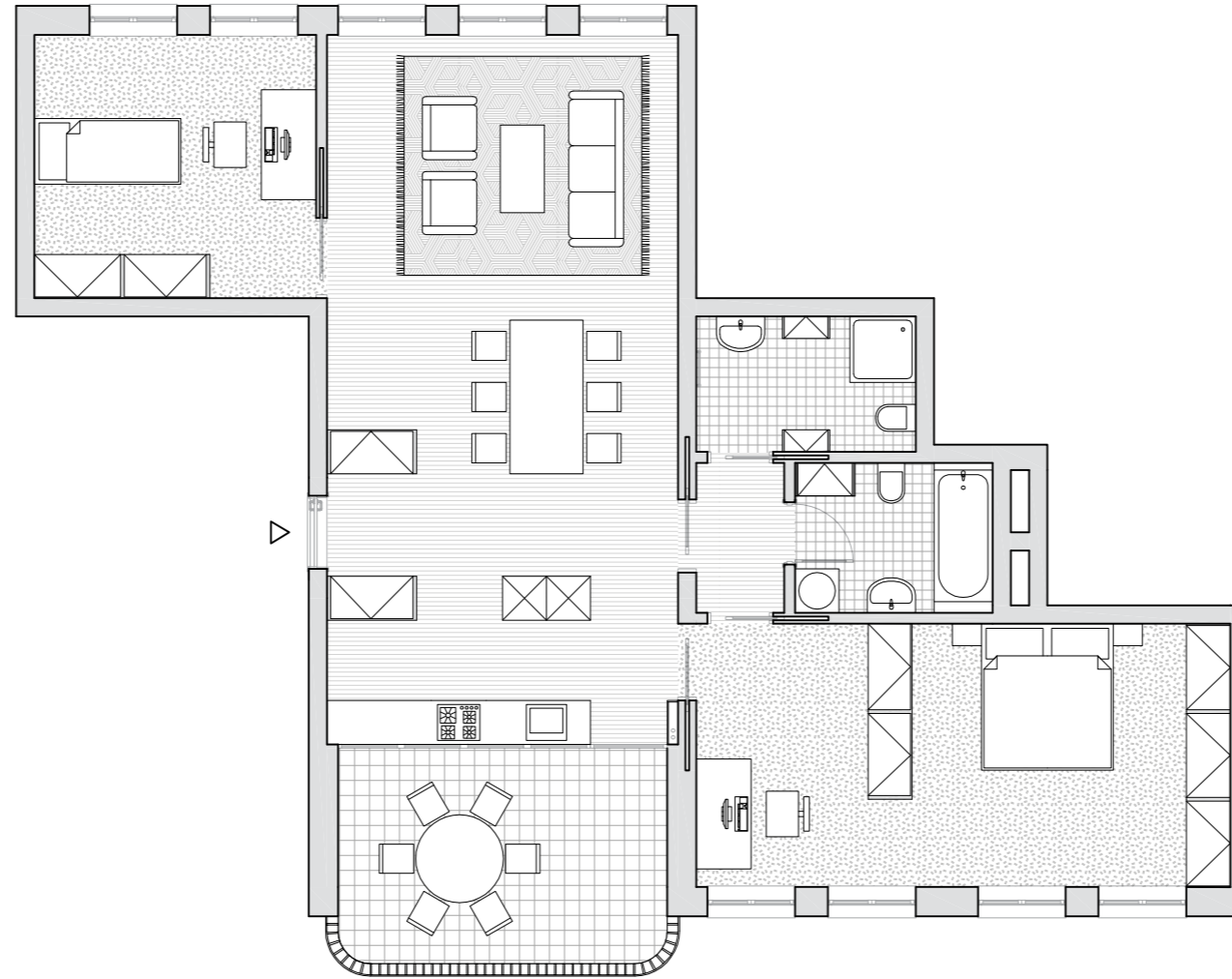
byt s přístupem na dvůr, 132 m² | měřítko 1:100



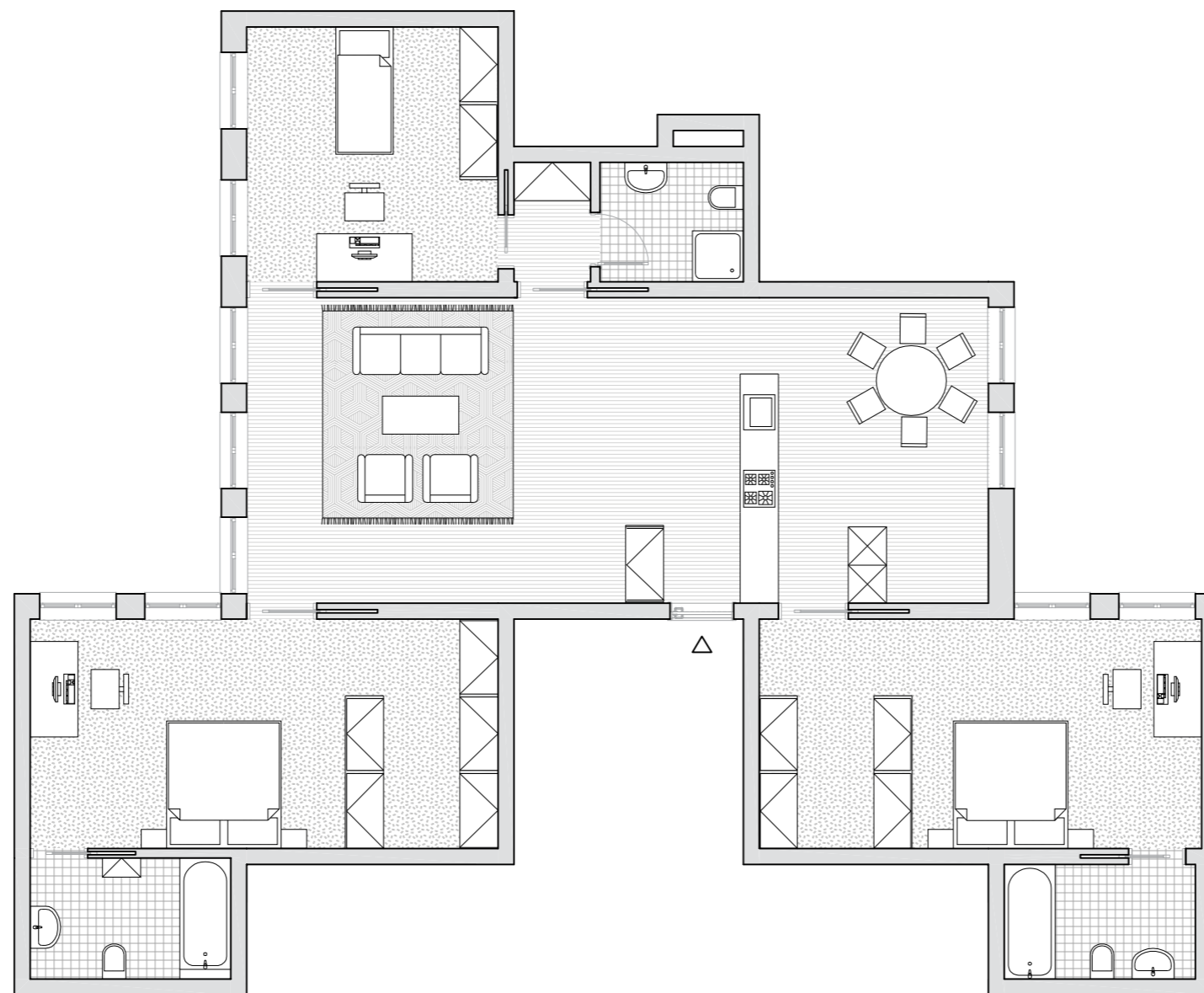
rohový byt, 90 m² | měřítko 1:100



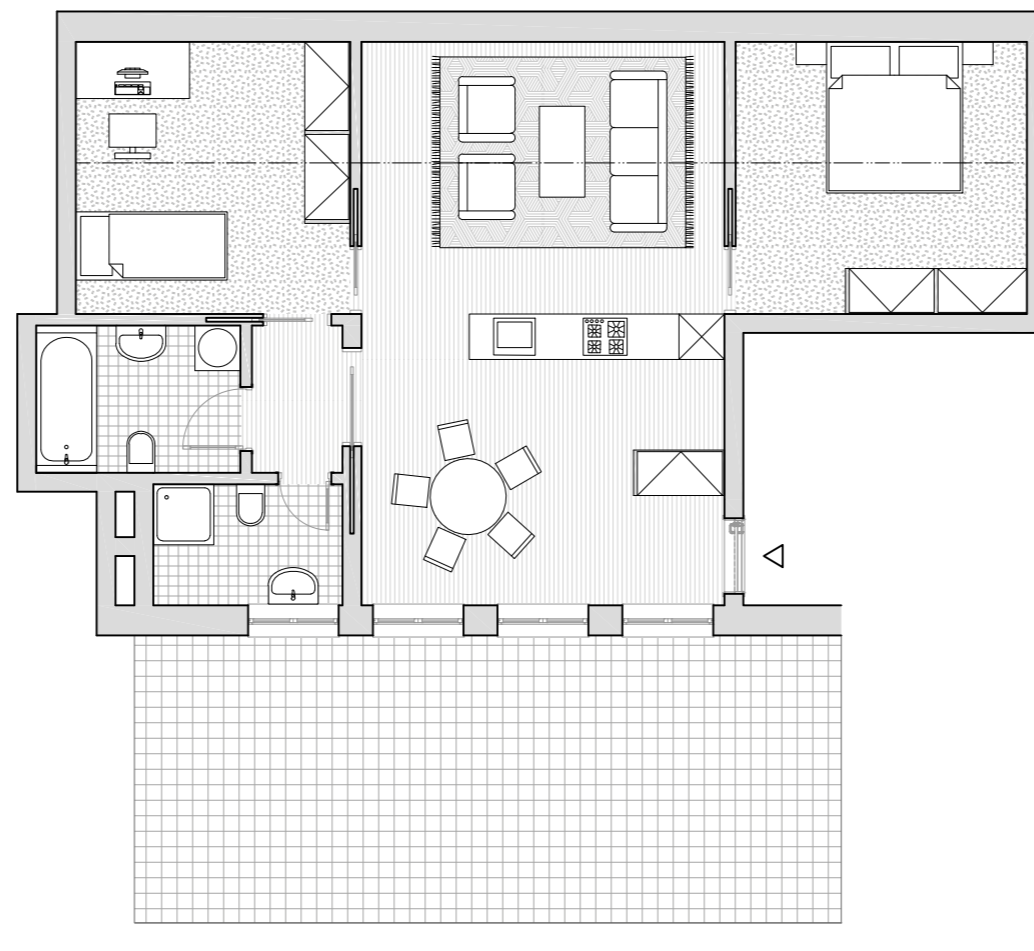
nárožní byt, 151 m² | měřítko 1:100



typický byt, 135 m² | měřítko 1:100



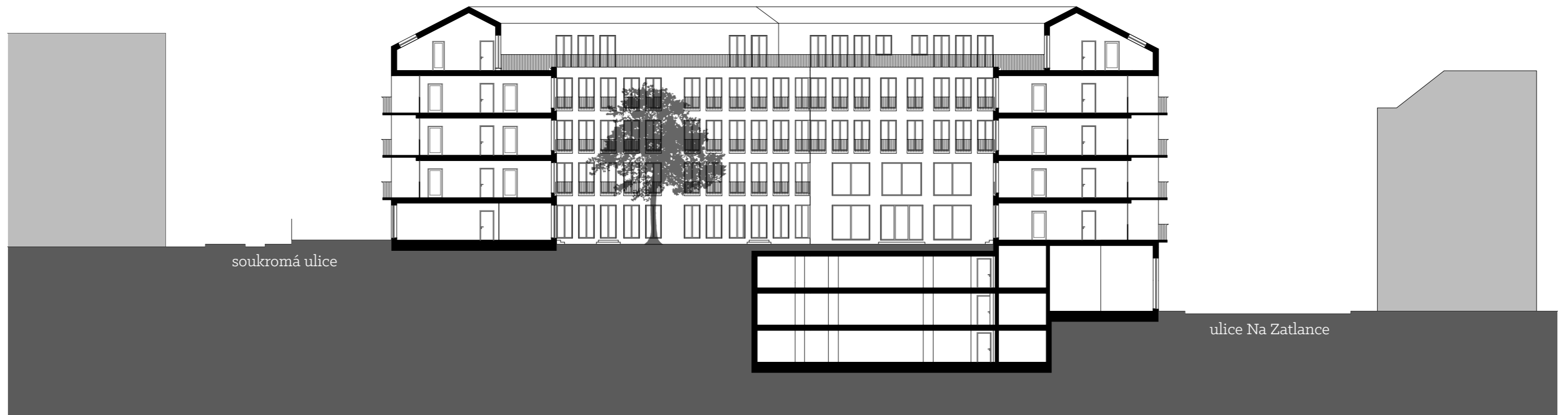
byt nad sálem, 152 m² | měřítko 1:100



podkrovní byt, 77 m² | měřítko 1:100



příčný řez | měřítko 1:300



příčný řez | měřítko 1:300



pohled jižní | měřítko 1:300



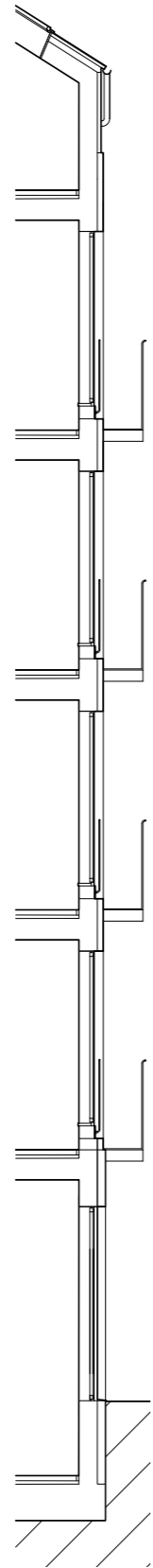
pohled východní | měřítko 1:300



pohled západní | měřítko 1:300



pohled severní | měřítko 1:300



detail fasády



pohled z ulice Na Zatlance



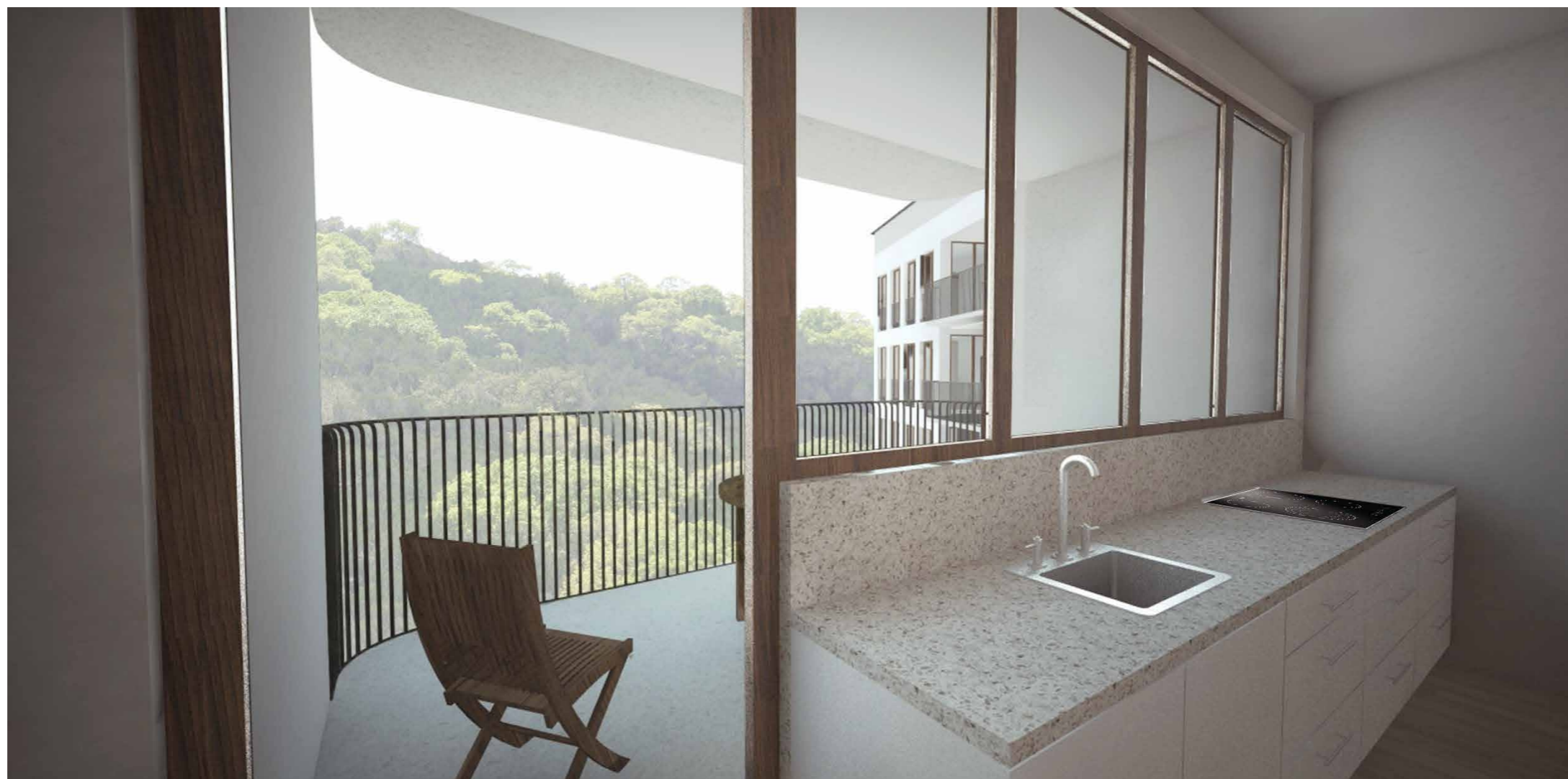
pohled z Mrázovky



pohled ze společenskho sálu do vnitřního dvora



pohled ze dvora s průhledem skrz společenský sál



pohled z kuchyně na Mrázovku



ložnice

TABULKY PLOCH

5. nadzemní podlaží – podkroví		
byt	plocha	množství
2+kk	59	1
	65	1
	72	1
	86	1
	282	4
3+kk	78	2
	82	3
	90	3
	92	1
	94	1
	113	1
	131	1
	1102	12
4+kk	187	1
CELKEM BYTY	1571	17
komunikace	223	
CELKEM 5.NP	1794	

4. nadzemní podlaží		
byt	plocha	množství
1+kk	31	4
	124	4
2+kk	91	1
3+kk	95	2
	98	2
	104	2
	121	1
	715	7
4+kk	108	1
	120	3
	123	1
	126	1
	141	1
	148	2
	1154	9
CELKEM BYTY	2084	21
komunikace	251	
CELKEM 4.NP	2335	

3. nadzemní podlaží		
byt	plocha	množství
1+kk	108	13
	124	4
2+kk	91	1
3+kk	95	2
	98	2
	103	2
	121	1
	713	7
4+kk	108	1
	118	2
	122	2
	126	1
	141	1
	148	2
	1151	9
CELKEM BYTY	2079	21
komunikace	251	
CELKEM 3.NP	2330	

2. nadzemní podlaží		
byt	plocha	množství
1+kk	31	4
	124	4
2+kk	91	1
3+kk	97	2
	104	2
	108	1
	120	3
	123	1
	126	1
	142	2
	148	1
	174	1
	1725	14
CELKEM BYTY	1940	19
komunikace	251	
CELKEM 2.NP	2191	

1. nadzemní podlaží – dvůr		
byt	plocha	množství
1+kk	31	4
2+kk	124	4
3+kk	84	1
	90	2
	98	1
	105	1
správce	61	1
	528	6
3+kk	94	1
	104	2
	116	1
	123	1
	541	5
4+kk	121	1
	129	1
	148	1
	174	1
	572	4
CELKEM BYTY	1765	19
komunikace	405	
kočárkárna	11	
sál	202	
kancelář	26	
CELKEM 1.NP	2409	

0. nadzemní podlaží – ulice		
	plocha	množství
garáže	1203	
obchod	Ø147	5
	737	5
komunikace	467	
kočárkárna	27	2
	54	2
tech. Míst.	Ø30	6
	178	6
úklidová m.	6	1
sklep	Ø7	50
	361	50
CELKEM 0.NP	3006	

1. podzemní podlaží		
	plocha	množství
garáže	1249	
obchod	95	2
	190	2
komunikace	345	
kočárkárna	Ø14	4
	54	4
sklep	Ø7	38
	276	38
CELKEM 1.PP	2114	

2. podzemní podlaží		
	plocha	množství
garáže	1203	
komunikace	151	
tech. Míst.	Ø9	2
	18	2
úklidová m.	3	2
	6	2
sklep	Ø7	22
	150	22
CELKEM 2.PP	1528	

CELKEM	17707	
---------------	--------------	--

byty	množství
1+kk	16
2+kk	13
3+kk	45
4+kk	23
CELKEM	97

ZDROJE

LITERATURA

Jeremy Hosky - Tanja Reimer, Grundrissfibel, Zürich 2014

Václav Ledvinka - Bohumír Mráz - Vít Vlnas, Pražské paláce, Praha 2000

Pavel Hnilička - Eva Faltusová - Renáta Pintová Králová - Jiří Plos - David Tichý - Filip Tittl. Pražské stavební předpisy, Praha 2014

WEBY

geoportalpraha.cz

ippraha.cz

kuzemenskýsynek.blogspot.cz

luxusnibydleni.cz

mapy.cz

maps.google.com

wikiarch.cz

cad-detail.cz

KONZULTACE

Ing. arch. Michal Kuzemský

MgA. Ondřej Synek

Alžběta Widholmová

Jindřich Traugott

doc.Ing. Hana Gattermayerová, CSc.

PODĚKOVÁNÍ

za laskavou podporu upřímně děkuji svým vedoucím a lidem nejbližším.
za vynikající kolektiv spolužákům z atelieru
kuzemenský - synek *

KONTAKT

františek gattermayer

+420 606 404 898

mail@fra-ga.cz