

PRAHA - TROJMEZÍ

Bc. Jana Kusbachová , diplomní projekt
ateliér Jana Šépky a Mirky Tůmové
zimní semestr 2014, FA ČVUT

České vysoké učení technické v Praze, Fakulta architektury

2/ ZADÁNÍ diplomové práce

Mgr. program navazující

jméno a příjmení: JANA KUSBACHOVÁ

datum narození: 11. 11. 1988

akademický rok / semestr: 25. 2014/15 4. SEMESTR
ústav: 15129 ÚSTAV NAVRHOVÁNÍ III
vedoucí diplomové práce: Ing. akad. arch. JAN ŠÉPKAtéma diplomové práce: PRAHA - TROJMEZÍ
viz příloha na DP**zadání diplomové práce:**

1/ popis zadání projektu a očekávaného cíle řešení

DEFINOVÁNÍ PRAŽSKÉHO TROJMEZÍ JAK Ž FUNKČNÍHO HLEDISKA, TAK I V NAVRHOVACÍ NA VŠECHNY DOTYČNÉ MĚSTSKÉ ČÁSTI

2/ součástí zadání bude jasně a konkrétně specifikovaný stavební program

IDEOVĚ ŘEŠENÍ ÚZEMÍ NA TERCÍSI MĚSTA A KRAJINY

3/ popis závěrečného výsledku, výstupy a měřítka zpracování

- 5-4 PERSPEKTIV, CELKOVÁ SITUACE 1:2000, DETAIL VYBRANÉHO URBANISTICKÉHO PRŮSTORU 1:500, PŮDORYS, PŮHLADY, REZY 1:500 (200)
- ANALÝZA SOUČASNÉHO STAVU, SCHÉMA ŠIRŠÍCH VĚTAVŮ, ARCHITECTURNÍ Koncepce NÁVĚHU
- AUTORSKÁ ZPRÁVA, KVANTIFIKACE NÁVRHU
- 4/ seznam dalších dohodnutých částí projektu (model)
- MODEL ÚZEMÍ 1:1000
- 2 SEŠITY FORMATU A3 NELEŽATO

UVEDENÁ MĚŘÍTKA SE MOHOU VZHLÉDEM K VÝVOJI DP ZMĚNIT

Datum a podpis studenta 9.9.2014 Kusbachová

Datum a podpis vedoucího DP

Datum a podpis děkana FA ČVUT registrováno studijním oddělením dne 9.9.2014

ČESKÉ VYSOKÉ UČENÍ TECHNICKÉ V PRAZE

FAKULTA ARCHITEKTURY

AUTOR, DIPLOMANT: Jana Kusbachová
AR 2014/2015, ZSNÁZEV DIPLOMOVÉ PRÁCE:
(CJ) PRAHA - TROJMEZÍ

(AJ) PRAGUE - TROJMEZI

JAZYK PRÁCE: ČESKÝ

Vedoucí práce: Ing. akad. arch. Jan Šéпка Ústav: 15129 Ústav navrhování III

Oponent práce: Ing. arch. Petr Burian

Klíčová slova
(česká): Struktury, propojení, definování, krajina, charakter

Anotace
(česká): Pražské Trojmezí je zapomenutý segment krajiny uvnitř kompaktního města. Cílem projektu je nalézt optimální poměr zastavitelných a volných ploch, definovat jejich charakter a podpořit snadné a přirozené fungující propojení celé oblasti. Koncept navrhované zástavby je založen na doplnění vývoje okolních struktur připomínajících koláž, kdy v jednu dobu vznikaly ucelené urbanistické celky podobného charakteru.

Anotace
(anglická): Trojmezi is a left segment of landscape in compact Prague city. The goal of this project is to find the optimum ratio between developable area and landscape, define their characters and support simple and natural connection through the territory. The development concept is based on completion of surrounding structure formation, which looks like a collage of urban units formed at the same time.

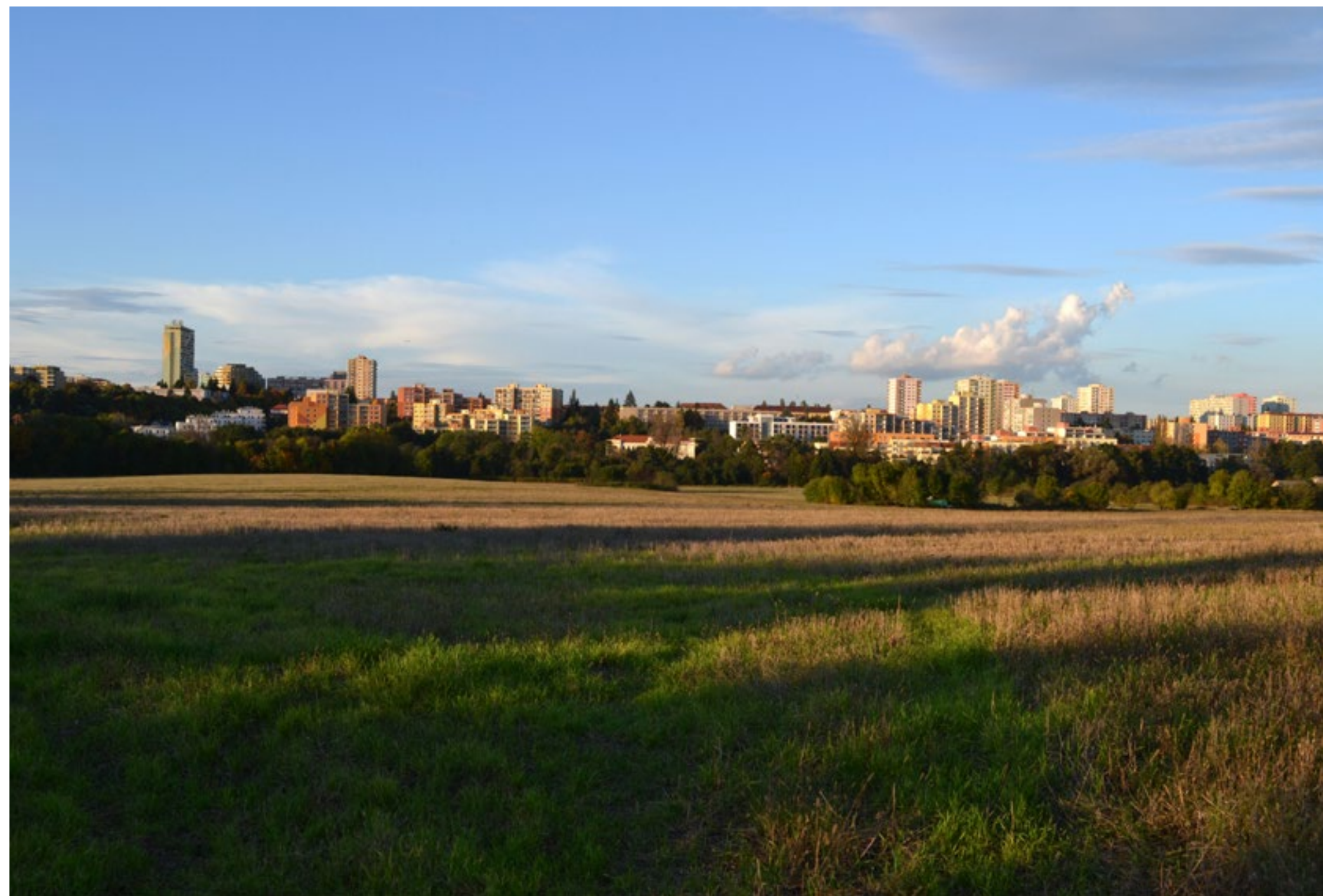
Prohlášení autora

Prohlašuji, že jsem předloženou diplomovou práci vypracoval samostatně a že jsem uvedl veškeré použité informační zdroje v souladu s „Metodickým pokynem o etické přípravě vysokoškolských závěrečných prací.“

V Praze dne 9.9.2015

podpis autora-diplomanta

Tento dokument je nedílnou a povinnou součástí diplomové práce / portfolia a CD.



OBSAH

00 AUTORSKÁ ZPRÁVA

01 SEZNÁMENÍ S ÚZEMÍM

02 TROJMEZÍ V ÚZEMNÍM PLÁNOVÁNÍ

03 HISTORICKÝ VÝVOJ ÚZEMÍ

04 ANALÝZA STRUKTUR

05 KONCEPT

06 NÁVRH ZÁSTAVBY

07 REGULACE

08 DOPRAVA

09 DETAILY

10 NÁVRH PARKU

00 AUTORSKÁ ZPRÁVA

SEZNÁMENÍ S OBLASTÍ

Pražské Trojmezí je, dalo by se říci, zapomenutým segmentem krajiny na rozhraní kompaktního města a vnějšího pásma. Má rozlohu přibližně 180ha a rozkládá se na území městských částí Prahy 10, Prahy 11 a Prahy 15. Hranice oblastí jsou velice nesourodé a mnohdy i nesnadno definovatelné, což je zapříčiněno zejména nekoordinovaným “ukusováním” volných ploch bez celkového náhledu na vývoj oblasti.

ZASTAVĚT/NEZASTAVĚT

Zastavět nebo nezastavět? To je zásadní otázka se kterou se potýkáme při základních úvahách o budoucím vývoji oblasti. Kvality Trojmezí se jistě nachází v jeho přírodním a zejména zemědělském charakteru. Převážnou plochu zaujímají pole, louky a sad. Na druhou stranu je třeba brát v potaz neustálé rozvolňování a rozpínání města do krajiny, a tudíž i potřebu zahustit a zintenzivnit již existující struktury.

Z těchto důvodů se snažím najít vhodný poměr zastavitelných oblastí a ploch, které mají zůstat volné. Postupným zkoumáním a analyzováním volím oblasti a místa, u kterých převládá přírodní charakter nebo potenciál rekreace či městského zemědělství a ty pak spojuji do rozsáhlého systému zeleně, který překračuje hranice místa. Zastavitelné plochy, na druhou stranu, vytváří pevný rámeček krajiny ve městě. Díky jasněji definovanému rozhraní mohou oba charaktery nabýt plnějších a jasnějších tvarů.

KONCEPT

Koncept zástavby je založen na doplnění vývoje okolních struktur připomínající koláž. Předtím, než byla celá oblast připojena k Praze, zde existovalo několik drobných sídel venkovského charakteru. Následovala období vzniku rozsáhlých urbanistických celků vilových čtvrtí a sídlišť. Ty postupně, a bez hlubších návazností na existující sídla, oklešťovaly trojmezskou planinu a trochu rozpačitě ji uvěznily do hmoty města.

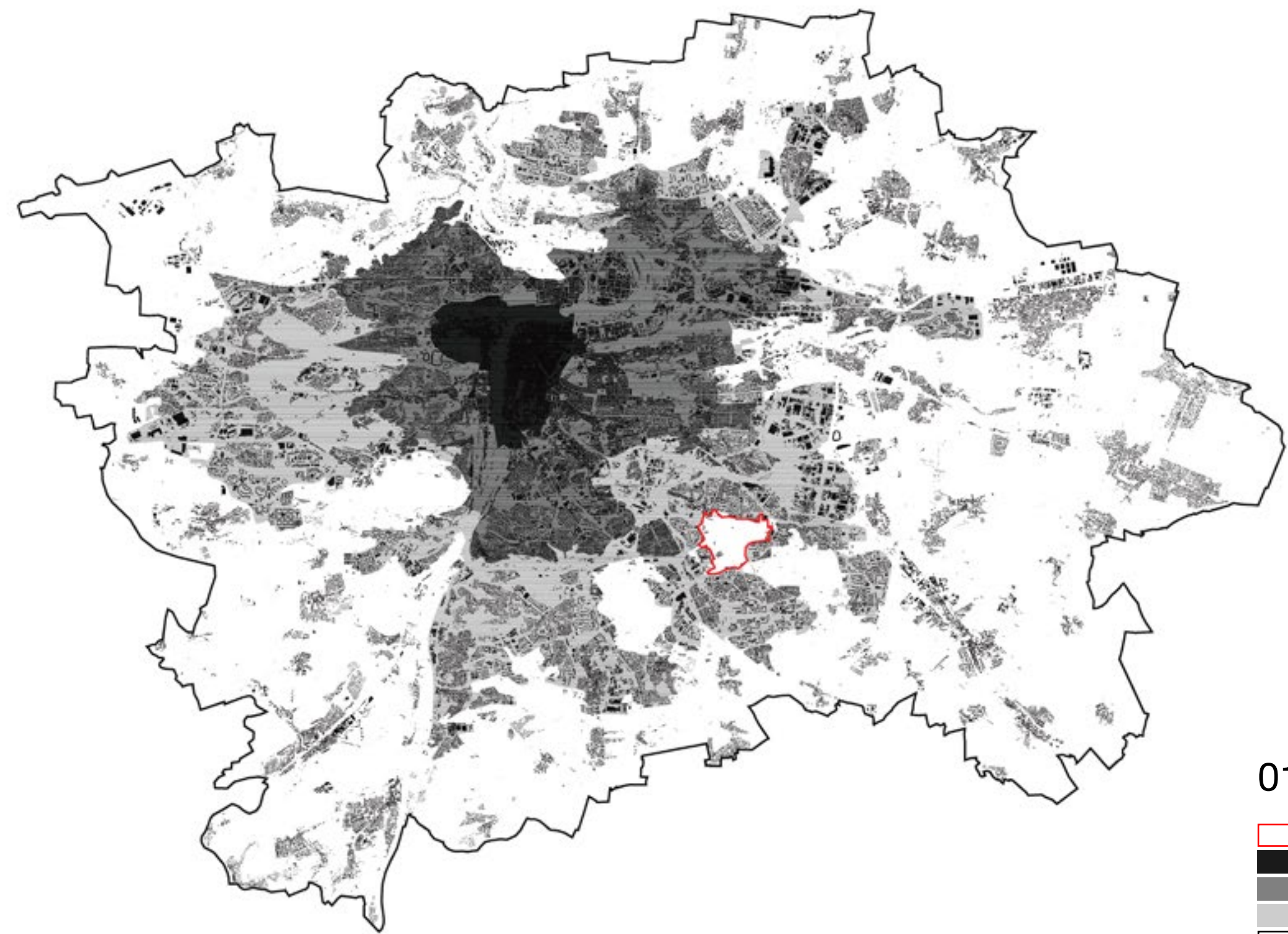
V první fázi projektu se snažím doplnit současné struktury na hraně území. Doplníuji je v podobné půdorysné stopě, ale za předpokladu, že v nové struktuře budou jasně definované prostory soukromé, polosoukromé a veřejné. Čímž chci předejít bezbřehosti veřejných prostor jako u okolní zástavby.

Ve druhé fázi navrhuji struktury nové a to v místech, která neoplývají významným přírodním či rekreačním charakterem a jejich potenciál spočívá spíše v intenzifikaci města.





Další rovinou návrhu je samotný volný prostor. Zaujímá rozlohu 115ha, takže je vhodném o něm uvažovat jako o prostoru s několika různými charaktery. Zjednodušeně je lze rozdělit do tří skupin: městský park, městské zemědělství a přírodní park. Celým územím pak prochází hustá síť cest, která přirozeně propojuje jednotlivá území v okolí a jako korálky na sebe nabaluje drobné objekty i funkce v parku.

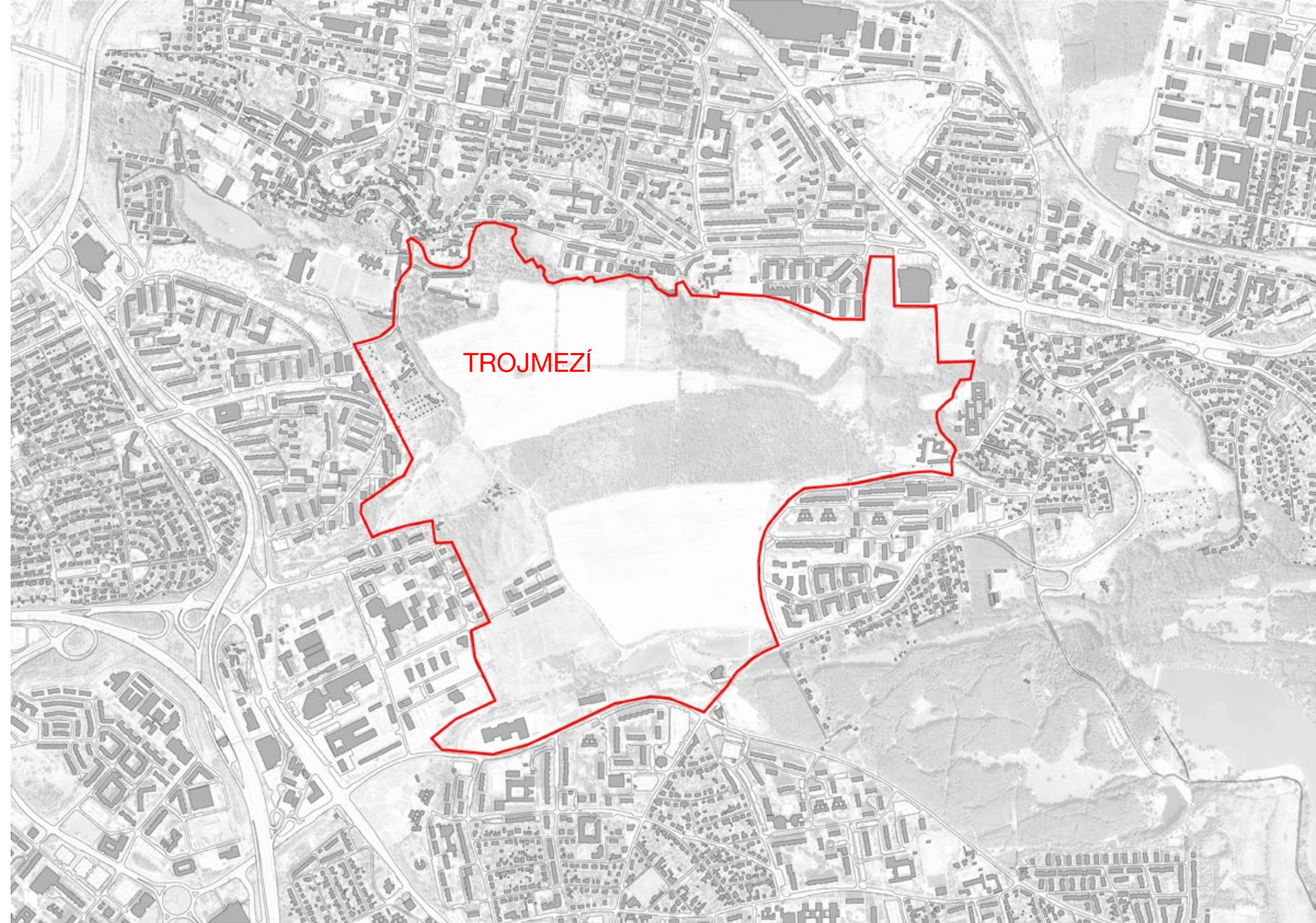
CÍL PROJEKTU

Cílem projektu je nalézt optimální poměr zastavitelných a volných ploch, definovat jasné hranice mezi nimi a podpořit jejich snadné a přirozeně fungující propojení, aby se Trojmezí mohlo stát součástí fungující městské struktury.



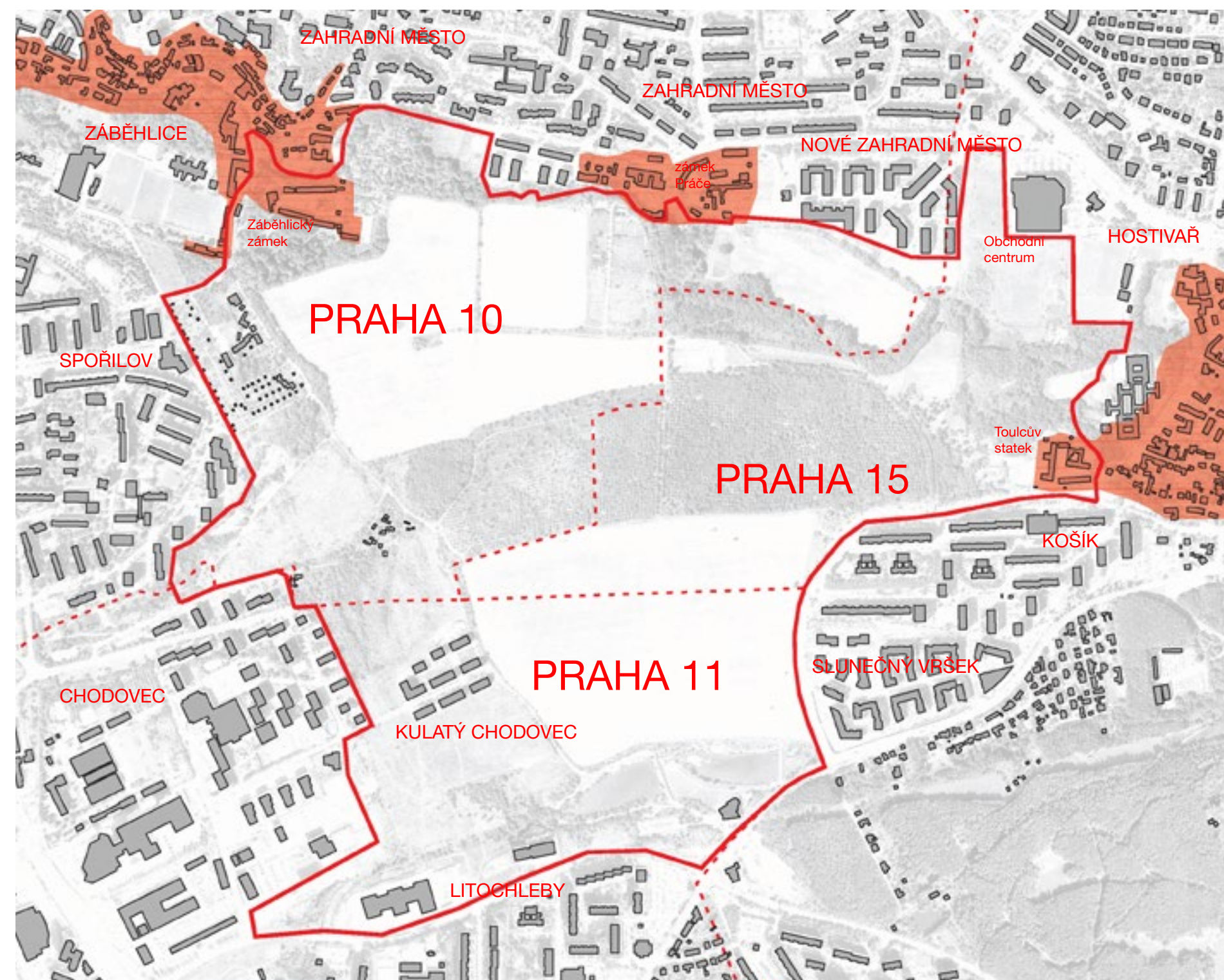
01 SEZNÁMENÍ S ÚZEMÍM

-  řešené území
-  historické centrum
-  vnitřní kompaktní město
-  vnější kompaktní město
-  katastrální hranice města



Pražské Trojmezí se nachází na okraji vnějšího kompaktního města. Je to rozsáhlá nezastavěná oblast rozkládající se na území městských částí Prahy 10, Prahy 11 a Prahy 15. Zaujímá rozlohu přibližně 200ha.

Území je obklopené kapacitní obytnou zástavbou převážně sídlištního typu. Patří sem zejména sídliště Zahradní město, Spořilov, Chodovec, Litochleby nebo Košík. Jako orientační body zde fungují historická jádra obcí, která jediné se vymezují ze striktně a jednotvárně naplánovaných struktur z minulého století.



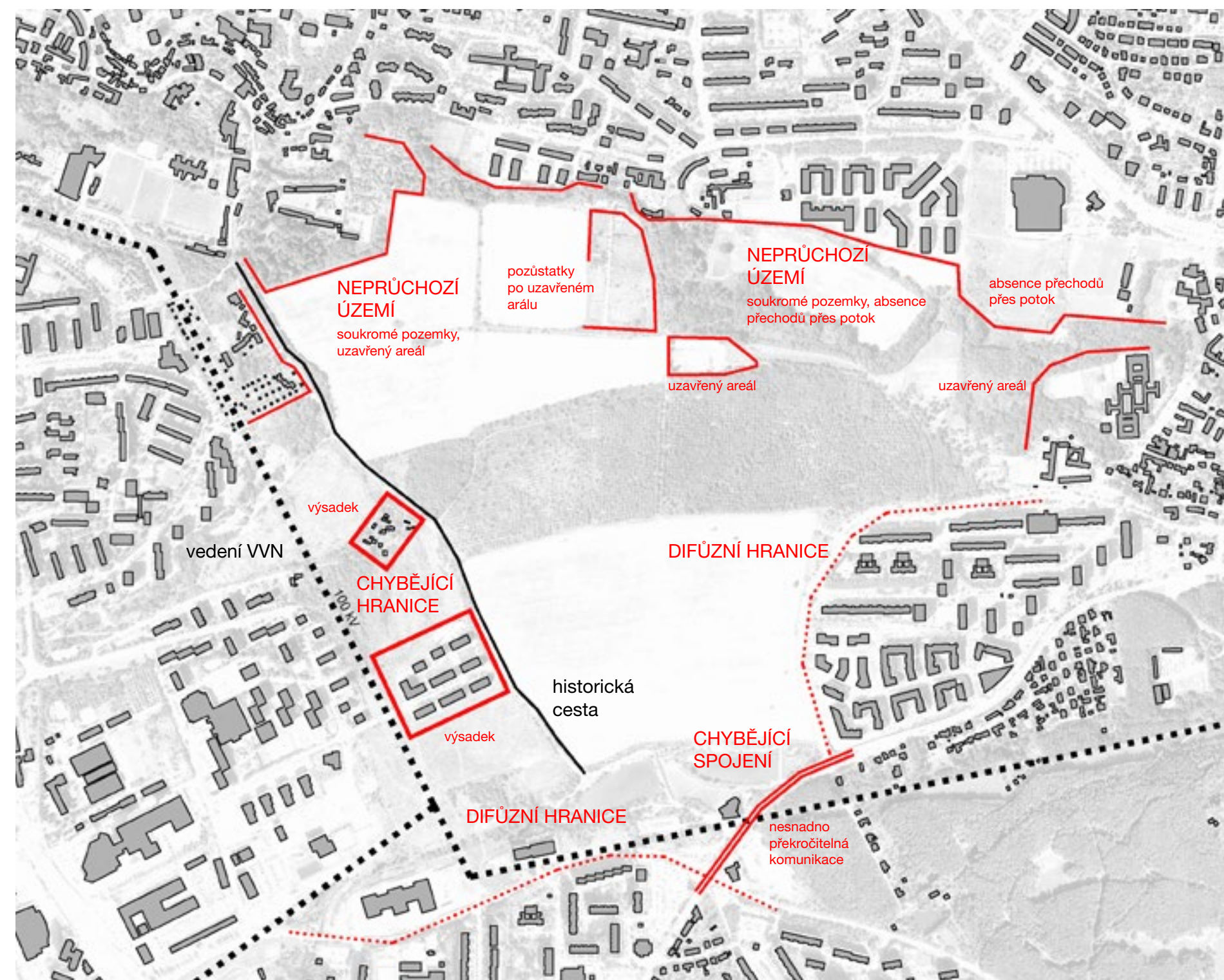
DANOSTI PŘÍRODNÍ

Území je ceněno zejména díky svému zemědělskému charakteru a přírodnímu bohatství. Převážnou plochu zaujímají pole, louky a sad. Většina zemědělské plochy je dosud aktivně využívána kromě sadu. Ten je v současné době ve velmi špatném stavu a jeho záchrana by znamenala kompletní výsadbu nových stromů. Mezi významné přírodní prvky patří ÚSES Meandry Botiče, lužní les pod Toulcovým statkem, Košíkovský potok, Chodovecký potok a retenční nádrže.



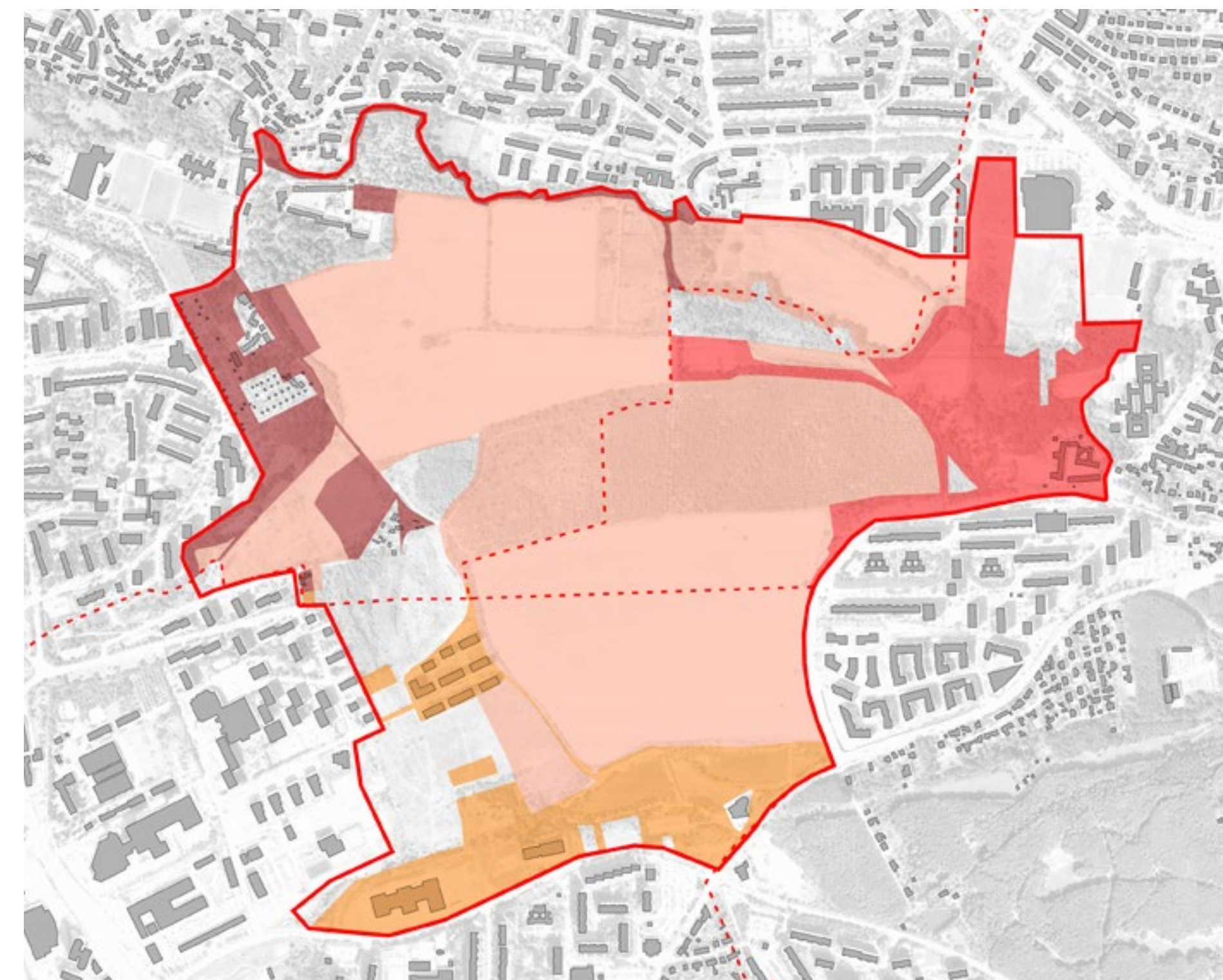
DANOSTI UMĚLÉ

Rorbor území z hlediska daností vytvořených člověkem. Ačkoli se jedná o volný, nezastavěný prostor, je velice těžké do něj vstoupit a pohybovat se v něm. Území je z velké části obklopeno strukturami, které se k němu otáčejí zády, uzavírají se před ním ploty, neprůchozími areály nebo kapacitními komunikacemi. Chybí logické pěší návaznosti a jasné hranice. Navíc mnohé z prostorů nemají ani jasně definovanou úlohu. Jsou to jen zbytkové plochy mezi strukturami.



MAJETKOVÉ POMĚRY

- majetek města (MČ, MHMP, ČR) na území Prahy 10
- majetek města na území Prahy 11
- majetek města na území Prahy 15
- PPF, ORCO, FINEP
- hranice katastrálních území



výhled z náhorní planiny



zbytky sadu



pastviny pod sídlištěm Košík



zorané pole v severní části



rekultivovaný břeh Botiče



typický vzhled břehu Botiče



Košikovské retenční nádže



lužní les pod



zahrádkářská kolonie



opuštěný areál zahradnictví



městská džungle
území nikoho



Kulatý
Chodovec



Nové Zahradní město



Ulice Práčská



Sídliště Košík



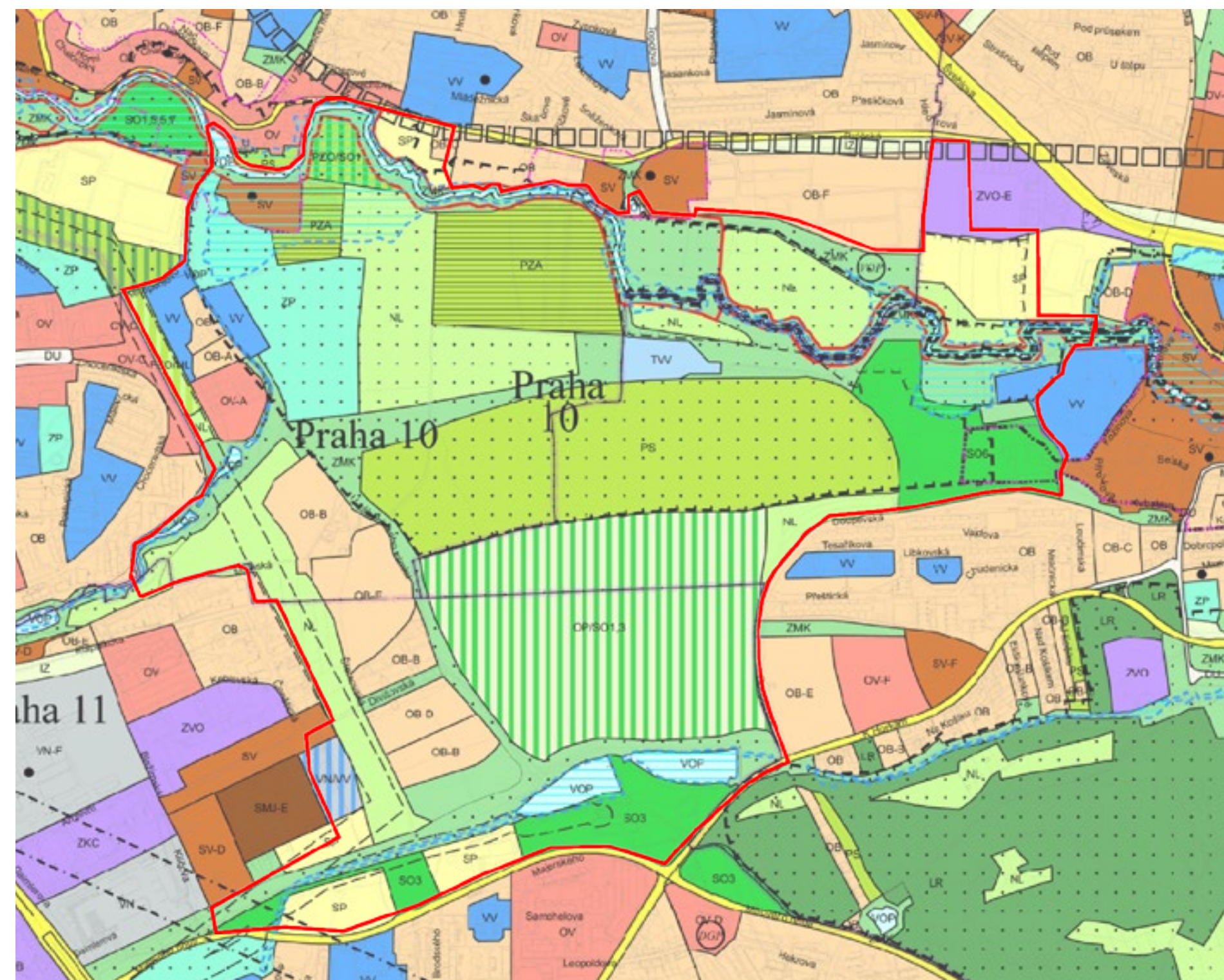
Sídliště Spořilov



02 TROJMEZÍ V ÚZEMNÍM PLÁNOVÁNÍ

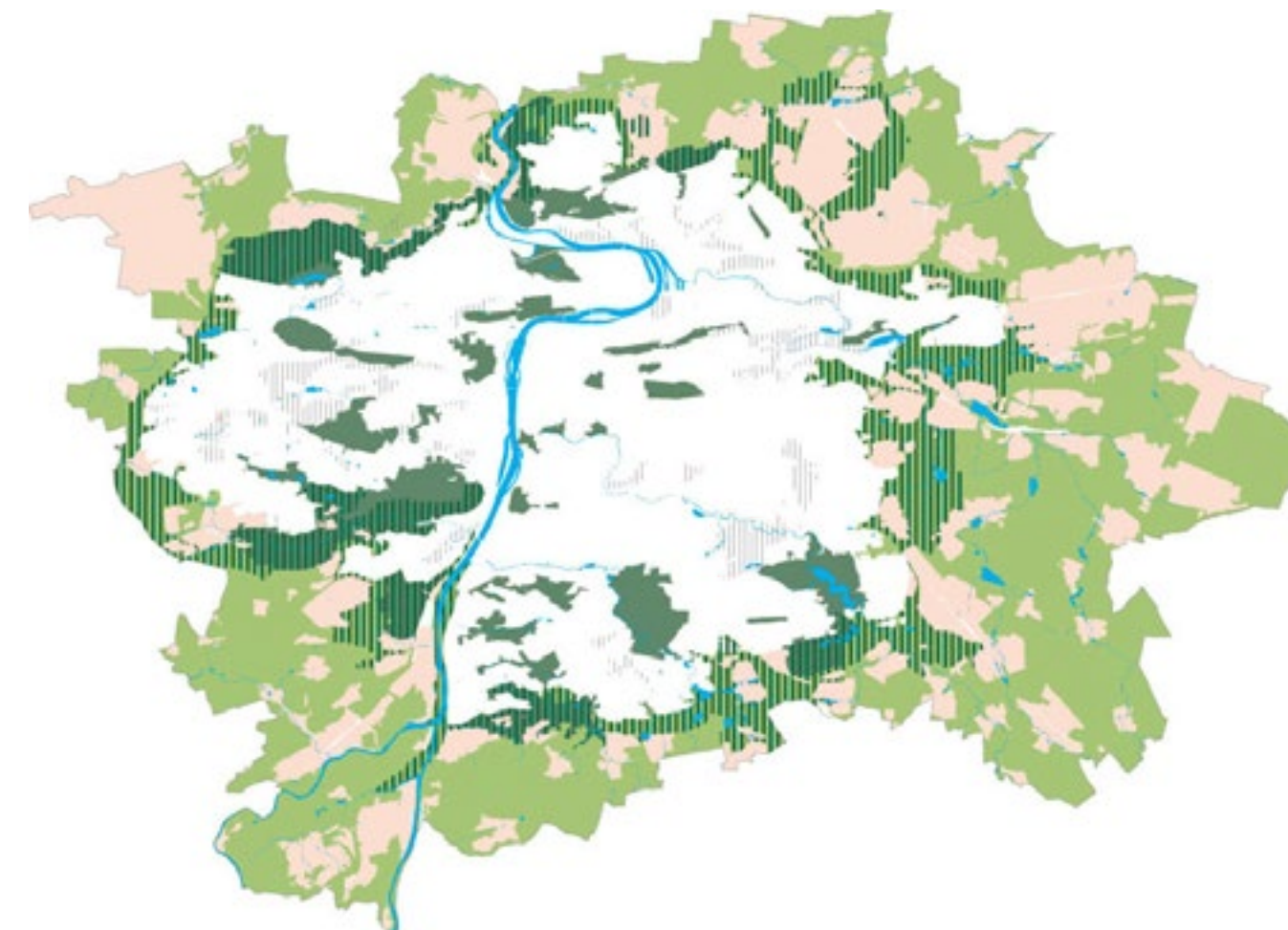
PLATNÝ ÚZEMNÍ PLÁN

Rekreační plochy (SO, ZMK, ZP)	81,91ha
Zemědělské plochy (NL, PS, PZA, TVV)	69,47ha
Funkce obytné a smíšené (OV, OB, SV)	16,33ha
Věřejná vybavenost (VV)	4,34ha
Vodní plochy a toky (VOP)	3,23ha
Komunikace (S)	0,21ha



METROPOLITNÍ PLÁN

Metropolitní plán zařazuje Trojmezí do kategorie tzv. městské džungle - oblast s potenciálem pro rozvoj krajiny nebo města.



Kompozice krajiny

	krajinné rozhraní
	městská džungle
	nezastavěné území za městem
	nezastavěné území ve městě
	sídlo v krajině

Hranice města

	hranice zastavitelného území		rozvojová území obytná
	zastavitelné lokality		rozvojová území rekreační
	nezastavitelné lokality		rozvojová území krajinná
	neurčití lokality		rozvojová území produkční

03 HISTORICKÝ VÝVOJ



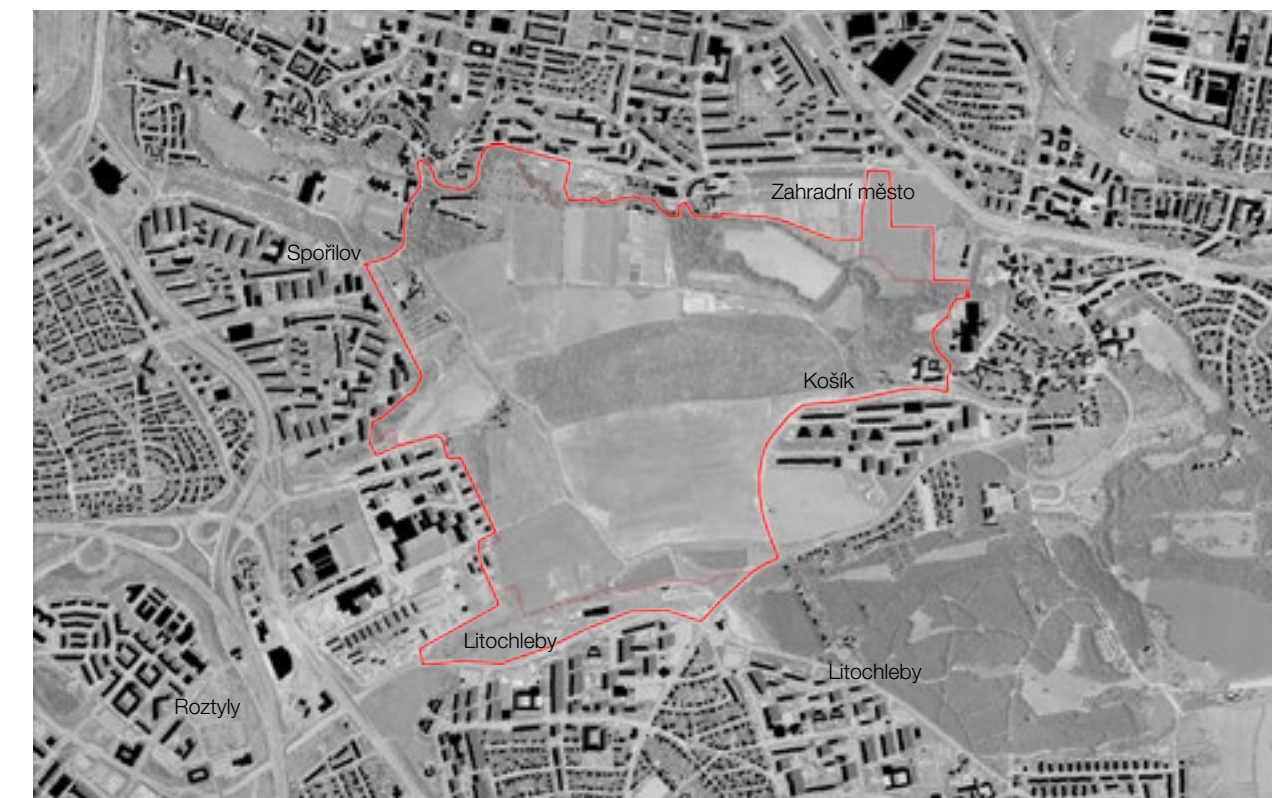
Císařské otisky 1847

Nejstarší sídelní útvary v oblasti vznikaly podél toku Botiče. Patří sem Záběhlice, Práče a Hostivař. Dále vznikaly osady podél cest, často jako ochranné tvrže. Jsou to Háje, Chodov a Litochleby. Tyto historické útvary tvoří jádra, na které se nabalovaly pozdější struktury.



Letecké snímkování z 50. let

Mezi původními historickými jádry vznikly rozsáhlé urbanistické celky, zejména lze jmenovat Spořilov a Zahradní město, založené na zelené louce dle principů zahradních měst. Dále vznikly vilové čtvrti na Chodově a v Hostivaři. Naproti tomu Záběhlice se rozrostly o strukturu městského typu.



Letecké snímkování z 90. let

Druhá polovina 20. století je ve znamení rozsáhlých urbanistických projektů sídlištního typu. To má za následek přírůstek několika desítek tisíc obyvatel a vznik kapacitní dopravní sítě. Ve výsledku to znamená naprostý přerod z původně venkovského či maloměstského charakteru území.



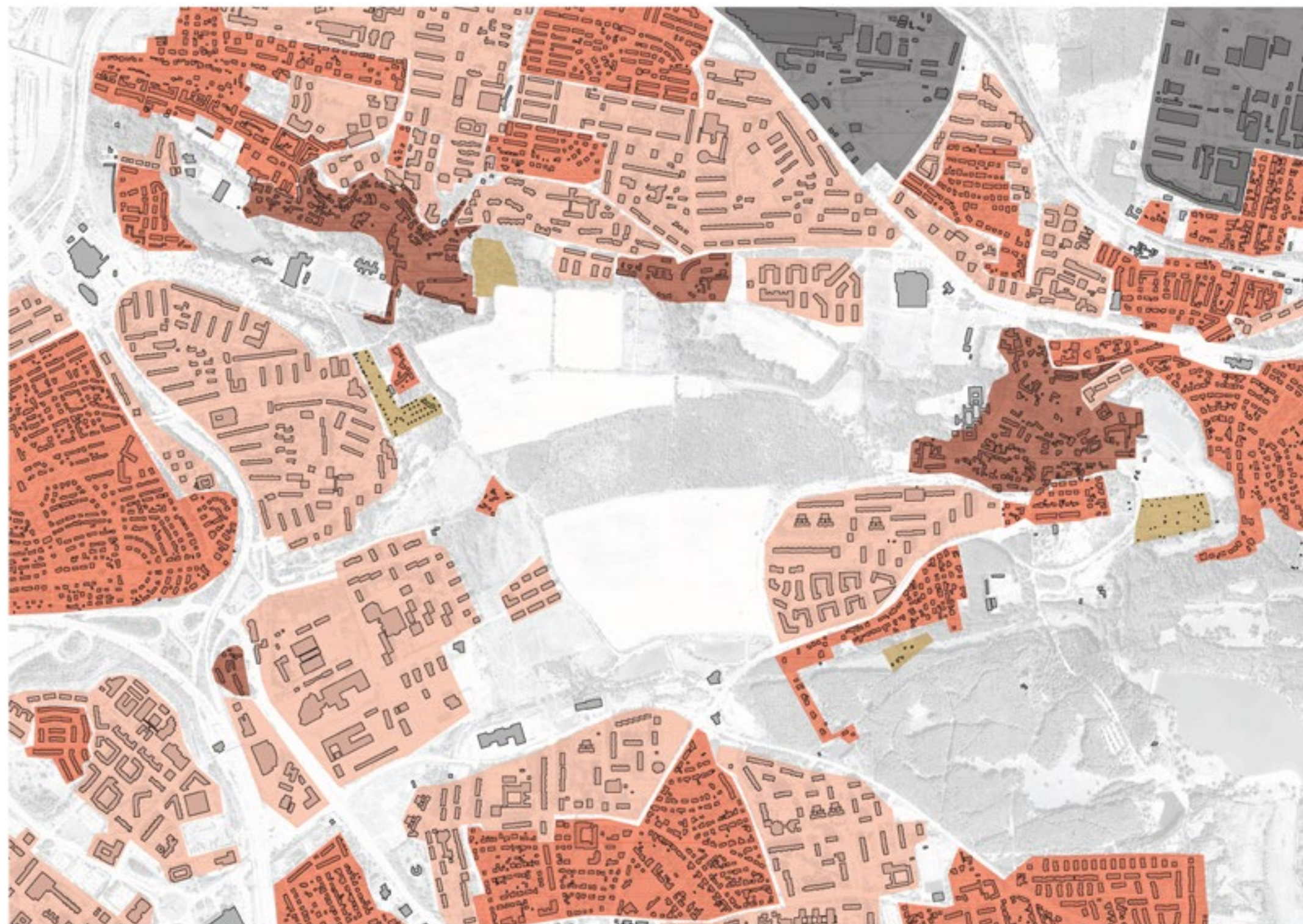
Současný stav

Od 90. let vyrostlo několik, v porovnání s předchozím obdobím, méně rozsáhlých projektů, které nadále pokračují v zaplňování území. Jako nejradikálnější se jeví Kulatý Chodovec, který vznikl bez jakýchkoliv srozumitelných návazností.

04 ANALÝZA STRUKTUR

Původní historická venkovská jádra byla v průběhu 20. století zastíněna velkými urbanistickými projekty, kdy v jednu dobu vznikaly ucelené oblasti jednotného charakteru. Vznikaly zde vilové čtvrti, sídliště, průmyslové areály, ale třeba i zahrádkářské kolonie. Každá jedna struktura má přesně vymezené území. K prolínání dochází jen sporadicky, takže celá oblast připomíná koláž.

- historická jádra
- vilové čtvrti
- sídliště
- zahrádkářské kolonie
- průmyslové areály



Doplňováním a postupným spojováním jednotlivých segmentů zástavby zůstal v jejich středu zapomenutý prostor, který dnes představuje významnou rozvojovou plochu. Jako další vrstvy jsou přidány významné oblasti zeleně, které jsou vzájemně propojeny do systému a jednoznačně tak vymezují možné zastavitelné plochy.

- okolní struktury
- významné přírodní oblasti a prvky
- systém zeleně
- zastavitelné oblasti

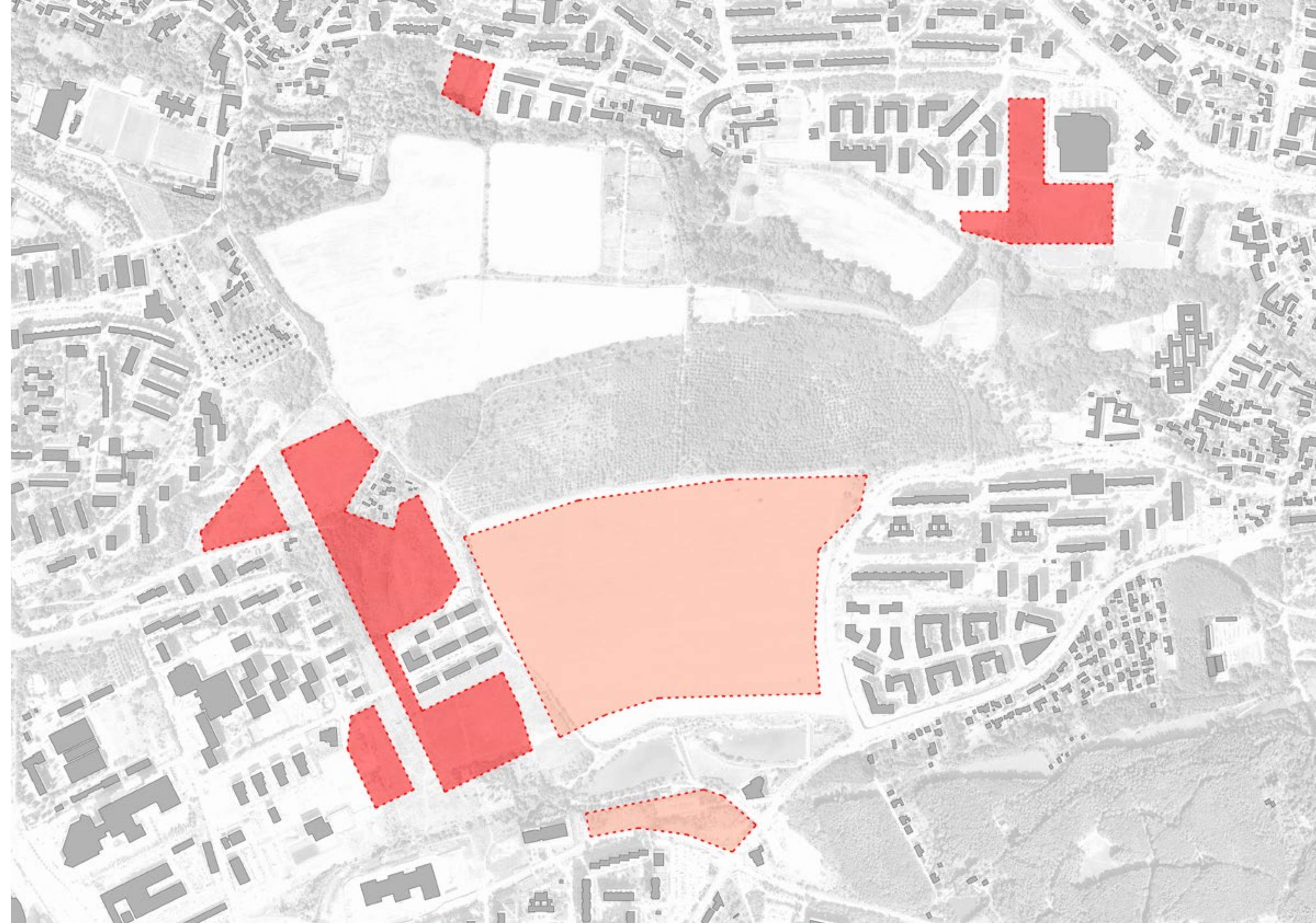
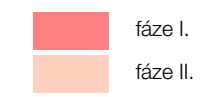


05 KONCEPT

ROZDĚLENÍ ZASTAVITELNÝCH ÚZEMÍ 1:6 000

Z analýzy struktur vzešli jasně definované zastavitelné plochy. Ty lze následně rozdělit do dvou skupin. První doplňuje stávající struktury a dává oblasti pevnější okraj a měla by být realizována nejdříve.

Druhá představuje využití ploch, které nemají významný rekreační potenciál a měly by se tedy využít pro zahušťování zástavby uvnitř města.



FÁZE I. - DOPLNĚNÍ STÁVAJÍCÍCH STRUKTUR 1:6 000

V první fázi jde o doplnění stávajících struktur v místech, která se v současné době zdají nedokončená, neuzavřená. Pomáhají tak jasněji definovat hranu území.

Struktury doplňují v podobné půdorysné stopě, ale za předpokladu, že v návrhu budou jasně definované prostory soukromé, polosoukromé a veřejné. Čímž chci předejít bezbřehosti veřejných prostor jako u okolních sídlišť.

- [A] Doplnění struktury sídliště na Chodovci
- [B] Doplnění struktury kolem sídliště Kulatý Chodvec
- [C] Doplnění struktury kolem ulice Práčské
- [D] Doplnění struktury sídliště Nové zahradní město



FÁZE II. - STRUKTURY NOVÉ

1:6 000

Ve druhé fázi je navržena zcela nová struktura na trojmezské náhorní plošině. Vzniká jako samostatná čtvrť, samostatný flek v koláži. Hlavním principem jejího návrhu je vytvoření průhledových os do parku, kterým napomáhá i svažující se terén. Návrh pamatuje i na určitou formu hierarchizace, kdy kolem hlavní komunikace vzniká zástavba nejobjemnější, s menšími pozemky, a směrem k parku se zmenšuje a rozvolňuje.

Druhá navrhovaná struktura leží na jihu území u ulice Mírového hnutí. Je zamýšlena jako doplnění uliční fronty a oddělení parku od rušné komunikace.

[E] Nová struktura na trojmezské náhorní planině

[F] Definování uliční fronty kolem ul. Mírového hnutí

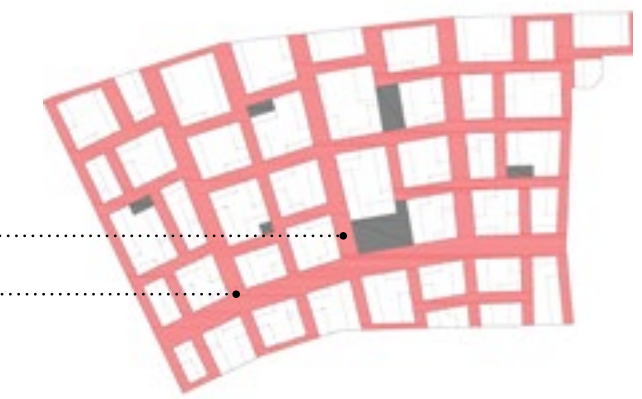


VÝCHODISKA NAVRHOVANÉ STRUKTURY

Veřejné prostory

veřejné prostory - body

veřejné prostory - ulice

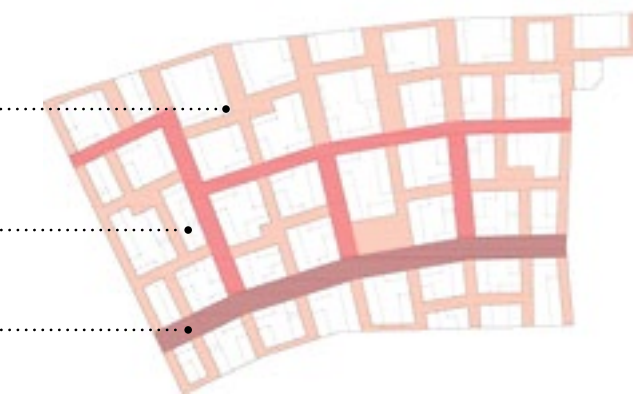


Ulice

obytná ulice

zklidněná komunikace

hlavní třída



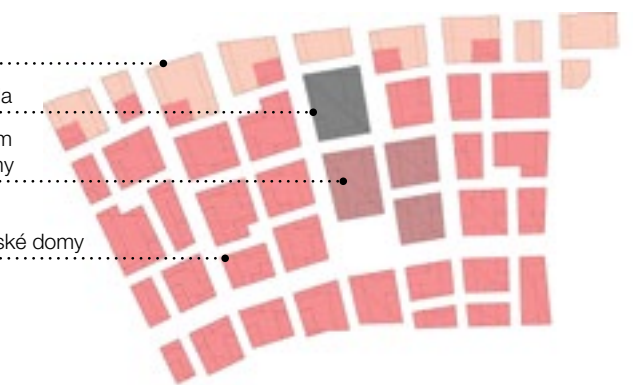
Funkční členění / typologie zástavby

bydlení / řadové domy

základní a mateřská škola

adm. a komerční centrum
+ bydlení / městské domy

převážně bydlení / městské domy



06 NÁVRH ZÁSTAVBY



SITUACE
1:6 000

-  příklad navržené zástavby
-  stávající zástavba
-  vodní plocha
-  zpevněné plochy
-  příklad hřišť, inline dráhy, apod.
-  drobné rekreační prvky, body zastavení
-  zpevněné stezky
-  nezpevněné stezky

- [A] základní škola, mateřská škola
- [B] komerční a administrativní centrum
- [C] administrativa
- [D] kavárna, restuarace
- [E] zázemí kempu
- [F] zahradnictví

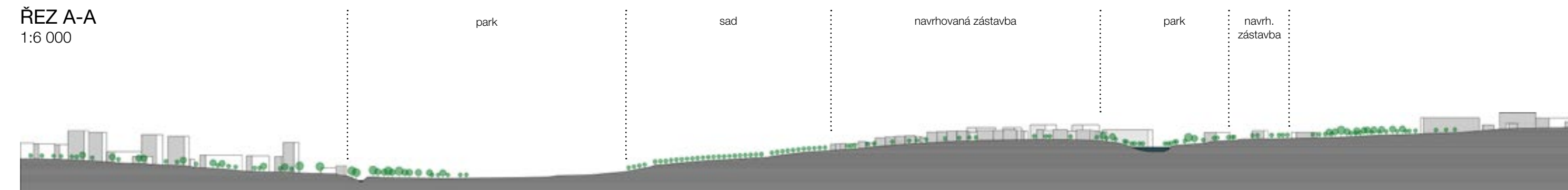
0m 100m 200m 500m



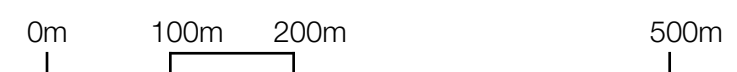
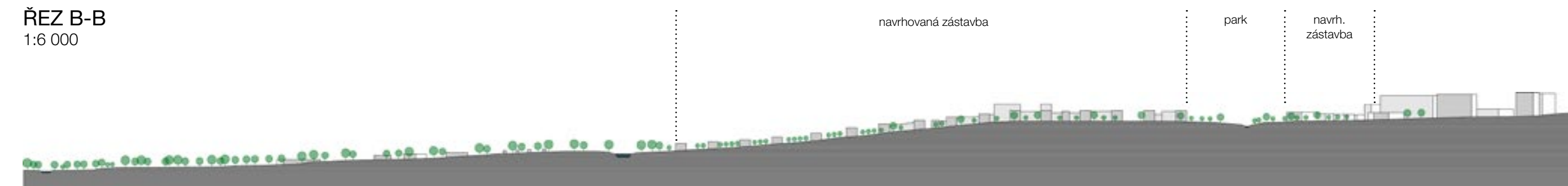


Nová struktura od Košíkovských nádrží

ŘEZ A-A
1:6 000



ŘEZ B-B
1:6 000

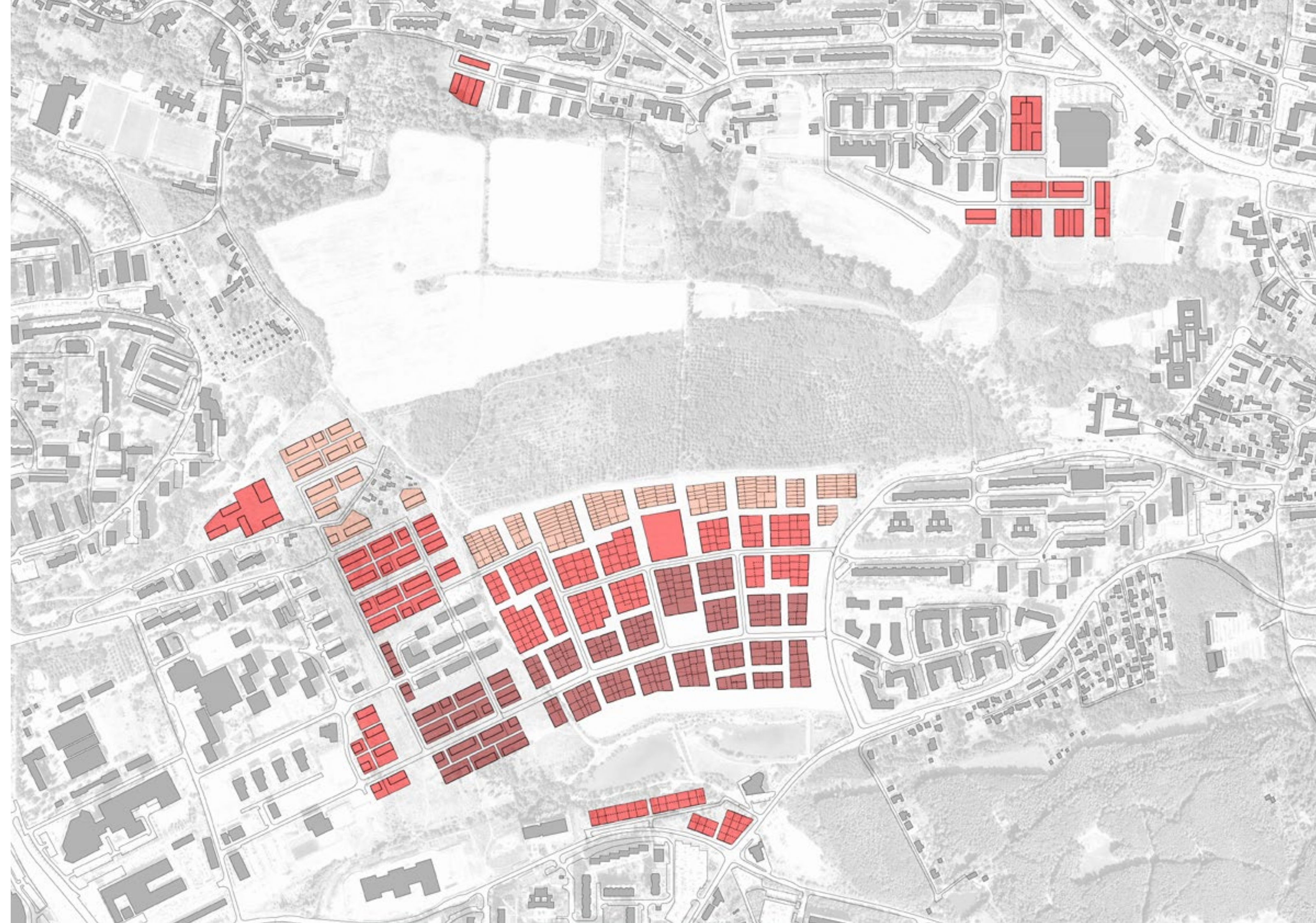


07 REGULACE

PODLAŽNOST 1:6 000

Pro dosažení navrhovaného stavu zástavby a veřejných prostor byla navržena jednoduchá regulace. Zde je vidět soutisk celého zemi zajímavý z hlediska odstupňování navrhované podlažnosti.

- stávající objekty
- max. podlažnost 5+S
max. výška římsy 17m
- max. podlažnost 4+S
max. výška římsy 14m
- max. podlažnost 3+S
max. výška římsy 10m



REGULACE FÁZE I.

1:1 000

V této části jsou regulační pravidla přísnější. Díky stavební čáře závazné a podlažnosti je v podstatě zadán hrubý objem všech hlavních stavebních objektů. Od této čáry se může odchýlit až o 1m. Na vnitřní straně je zástavba omezena stavební čárou nepřekročitelnou.

- hranice stavebního pozemku
- stavební čára závazná
- stávající objekty
- max. podlažnost 5+S
max. výška římsy 17m
- max. podlažnost 4+S
max. výška římsy 14m
- max. podlažnost 3+S
max. výška římsy 10m



REGULACE FÁZE II.

1:1 000

Ve FÁZI II., kde vznikají struktury zcela nové, jsou pravidla volnější. Rozhodující úlohou regulace je zajištění pevné uliční fronty.

Směrem ven reguluje zástavbu stavební čára závazná, která určuje, kde všude a v jakém rozsahu se hlavní stavební objekt musí přimykát k hraně pozemku. Od této čáry se může odchýlit až o 1m. Na vnitřní straně je zástavba omezena stavební čárou nepřekročitelnou.

- hranice stavebního pozemku
- stavební čára závazná
- - - stavební čára nepřekročitelná
- stávající objekty
- max. podlažnost 5+S
max. výška římsy 17m
- max. podlažnost 4+S
max. výška římsy 14m
- max. podlažnost 3+S
max. výška římsy 10m



FUNKČNÍ ČLENĚNÍ
1:6 000

- stávající objekty
- školní zařízení
- smíšená funkce
- všeobecně obytné
- čistě obytné



08 DOPRAVA

DOPRAVNÍ SCHÉMA

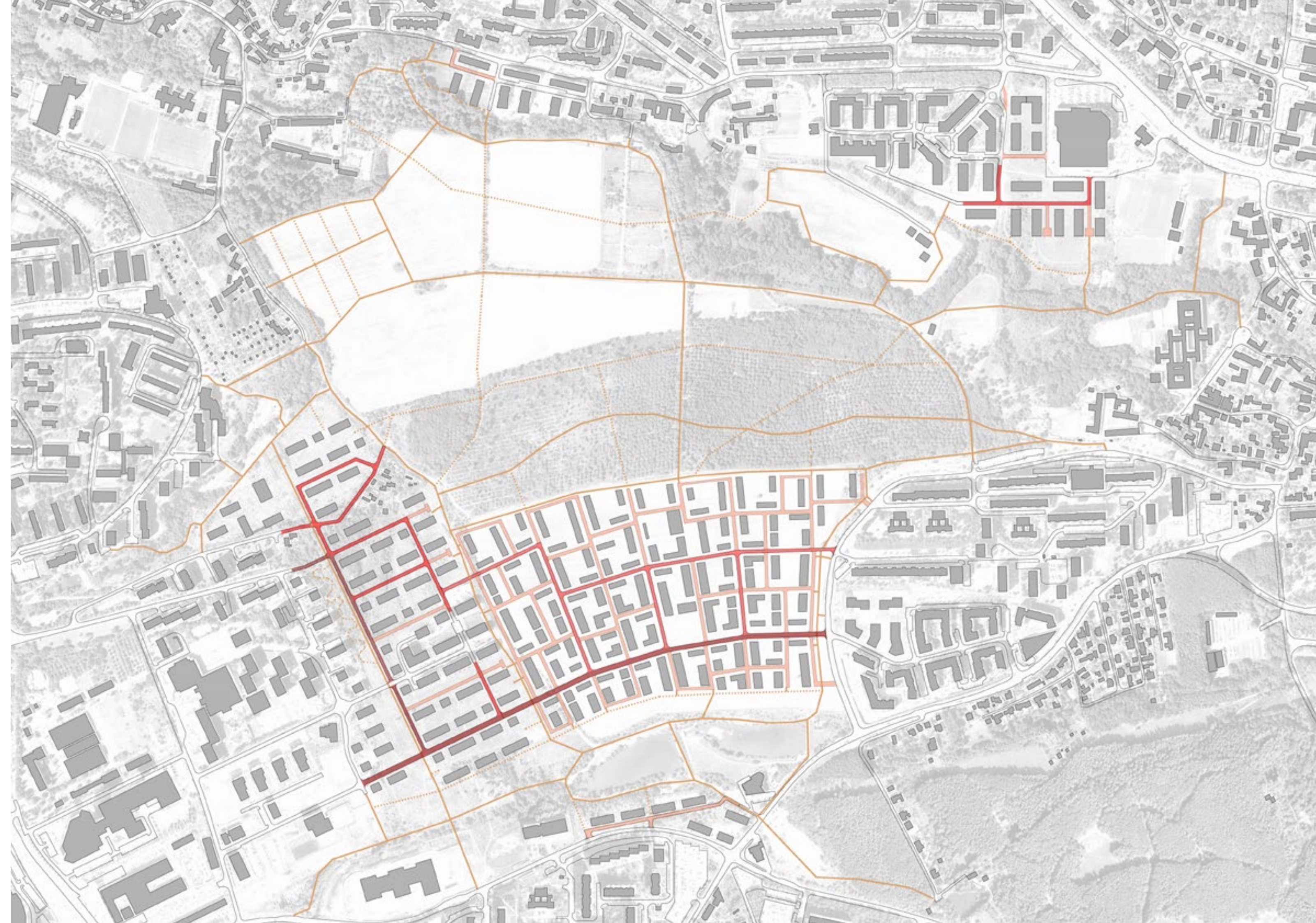
1:6 000

Doprava v území je založena na rozlišení 3 typů ulice. První je, dopravou zatížená, hlavní třída, kterou má oddělený prostor pro chodce, parkování, cyklisty a motoristy. Vede po ní i tramvajová trať. Jedná se tedy o hlavní dopravní tepnu spojující řešené území s dopravním systémem města.

Dále jsou to ulice zklidněné, kde je omezená rychlost a slouží k základní obsluze území. Jsou zde oddělené prostory určené pro chodce a prostory určené pro jízdu všech vozidel.

Třetí jsou ulice obytné, které se nachází uvnitř superbloku. Fungují jako sdílený prostor, kde mají chodci přednost před vozidly. Slouží pouze residentům či návštěvníkům pro zajištění k domu a parkování.

- hlavní třída
- zklidněné komunikace
- obytná ulice - sdílený prostor
- zpevněné stezky
- nezpevněné stezky

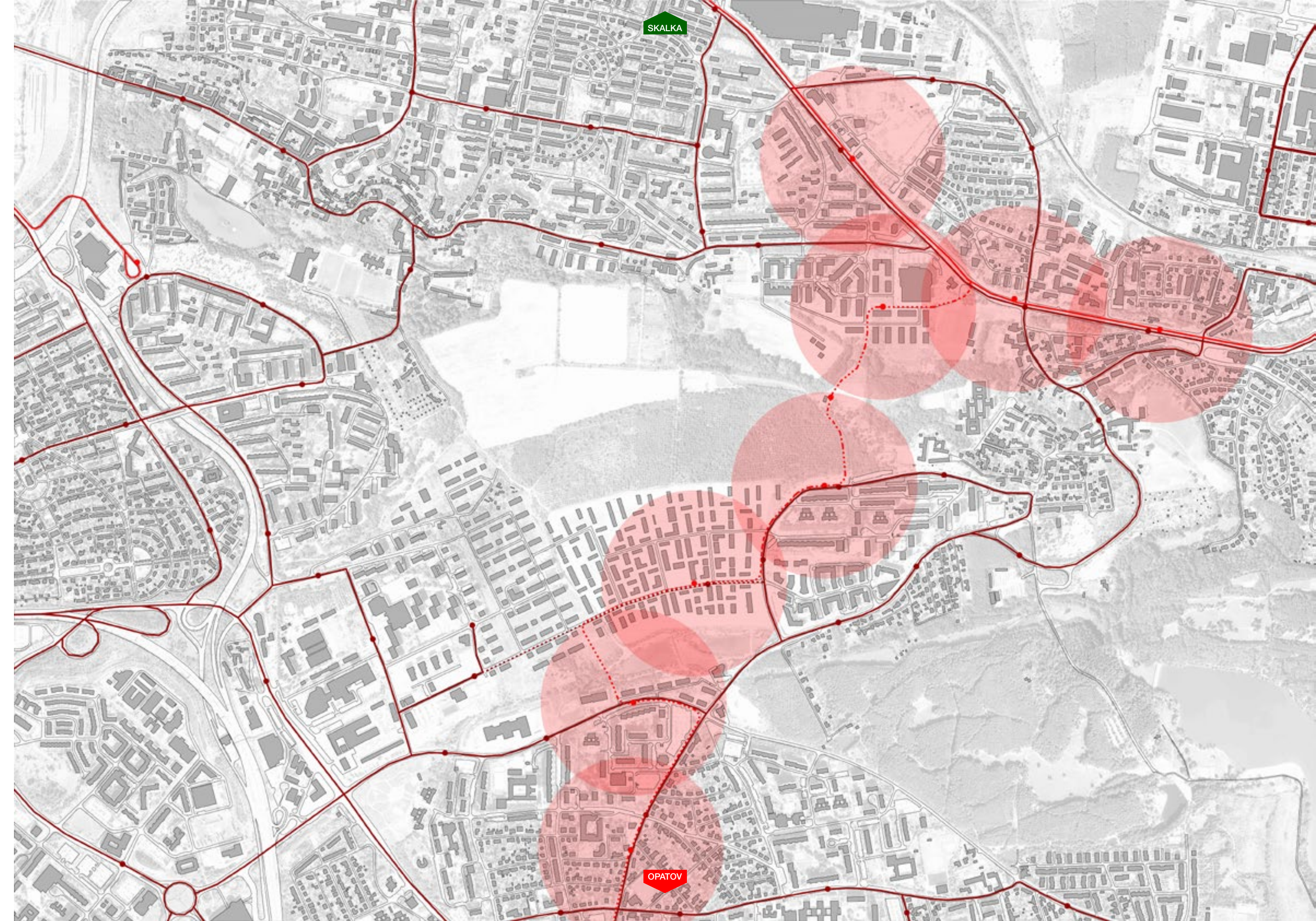


HROMADNÁ DOPRAVA


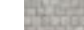



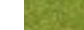

1:10 000

Územím prochází prodloužená autobusová linka a nově navržená trať tramvaje, která spojuje trasy metra A (Skalka) a C (Opatov).

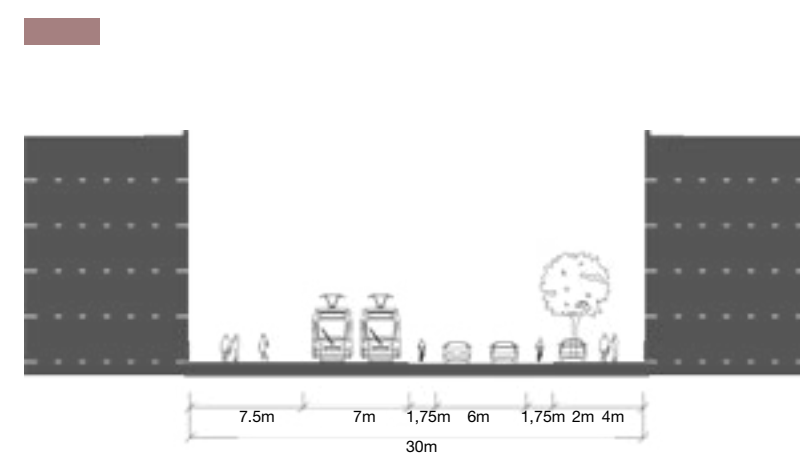
- autobus / zastávka
- - ● - - autobus - návrh / zastávka
- tramvaj / zastávka
- - ● - - tramvaj - návrh / zastávka
- spádová oblast tramvajové zastávky



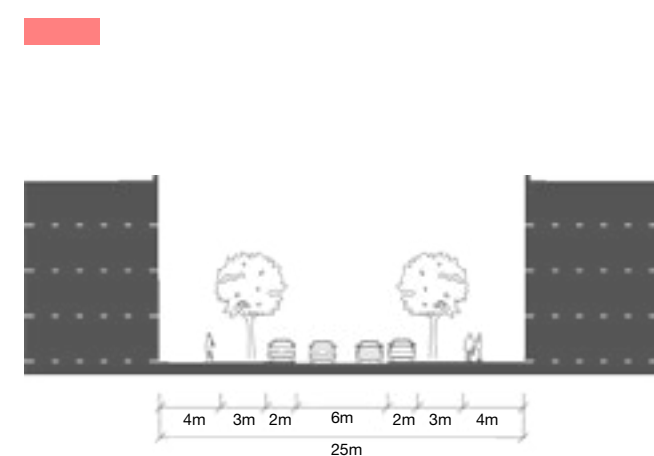
09 DETAILS

-  vozovka - asfalt
-  vozovka v obytné ulici - betonová dlažba
-  příjezdové cesty, parkovací stání - betonová dlažba
-  chodníky - velkoformátová betonová dlažba
-  parkovací stání - zatravnovací dlažba
-  veřejný trávník
-  soukromé pozemky

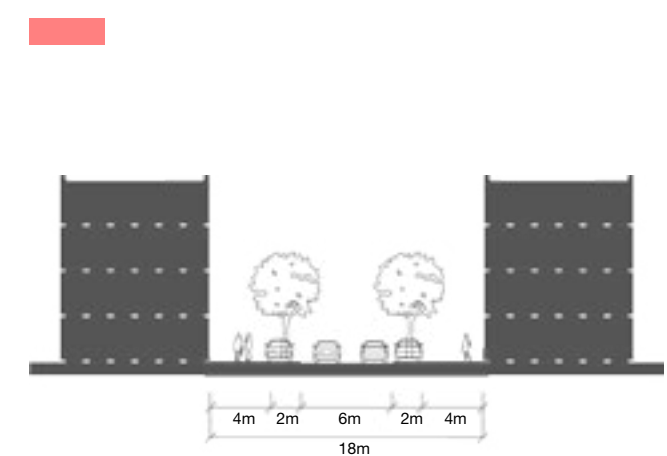
HLAVNÍ TŘÍDA
1:500



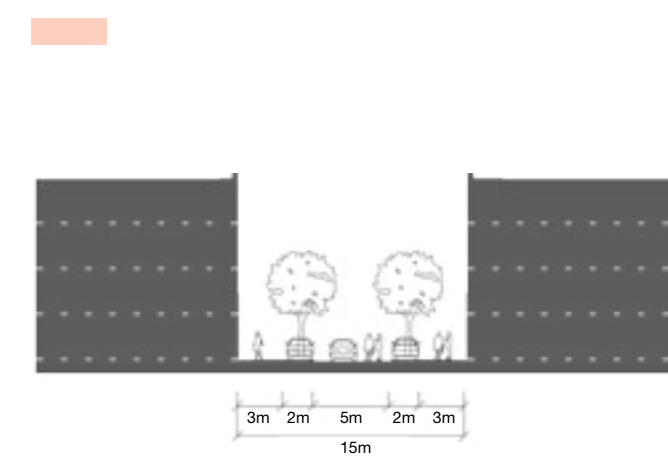
ZKLIDNĚNÁ KOMUNIKACE
sever - jih, 1:500



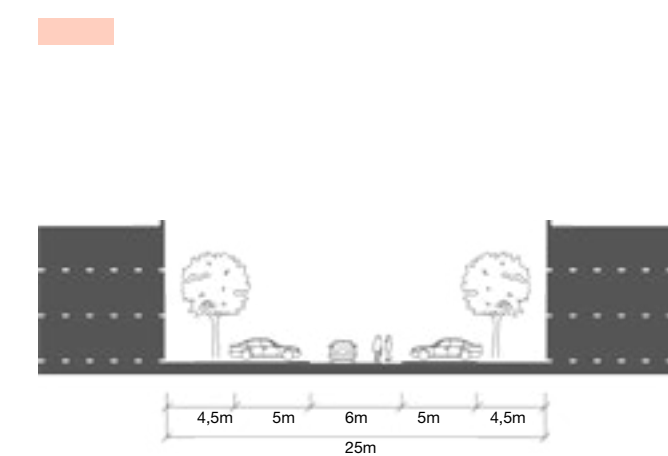
ZKLIDNĚNÁ KOMUNIKACE
východ - západ, 1:500



OBYTNÁ ULICE
1:500

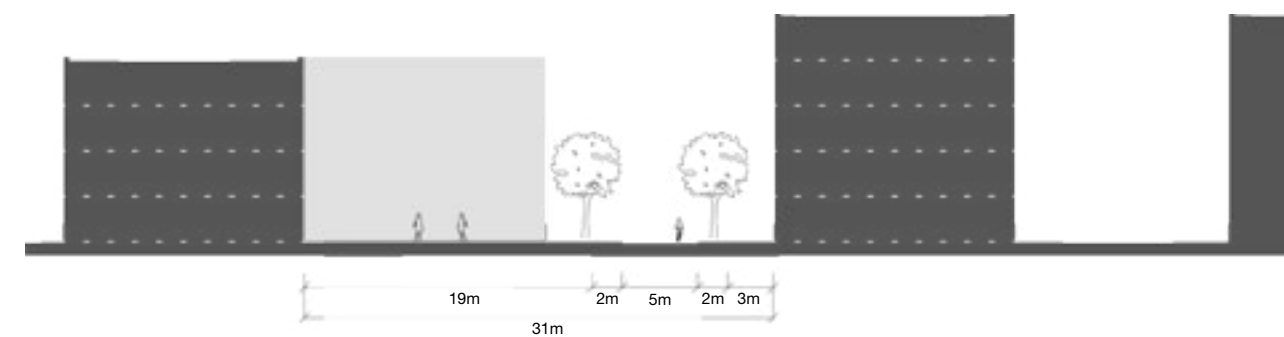


OBYTNÁ ULICE
mezi řadovými domy, 1:500



VEŘEJNÝ PROSTOR
UPROSTŘED SUPERBLOKU
1:500

- vozovka v obytné ulici - betonová dlažba
- příjezdové cesty, parkovací stání - betonová dlažba
- chodníky - velkoformátová betonová dlažba
- veřejný trávník
- soukromé pozemky



Pohled do veřejného prostoru uprostřed superbloku



Zelený průchod zastavěným územím



Hlavní třída s náměstím



Doplňená struktura u Kulatého Chodovce - polosoukromé zahrady

10 NÁVRH PARKU

ZÁKLADNÍ ČLENĚNÍ

1:6000

Další rovinou návrhu je samotný volný prostor. Zaujímá rozlohu 115ha, takže je vhodné o něm uvažovat jako o prostoru s několika různými charaktery. Zjednodušeně je lze rozdělit do tří skupin: městský park, městské zemědělství a přírodní park. Celým územím pak prochází hustá síť cest, která přirozeně propojuje jednotlivá území v okolí a jako korálky na sebe nabaluje drobné objekty i funkce v parku

- hranice oblastí
- tramvaj procházející parkem
- tramvajová zastávka
- nové přechody přes botič
- zelené průchody zástavbou



AKTIVITY V PARKU
1:6000

- | | | | |
|---|---------------------------|---|-------------------|
|  | procházký |  | plachtění |
|  | jízda na kole |  | plování |
|  | skateboarding |  | táborák |
|  | jízda na in-line bruslích |  | grilování |
|  | jogging |  | kempování |
|  | frisbee |  | kavárna |
|  | petanque |  | restaurace |
|  | slackline |  | zahradnictví |
|  | dětské hřiště |  | vyhlídkový bod |
|  | sářkování |  | posezení |
|  | běžky |  | poutě |
|  | bmx |  | festival |
|  | meditace |  | výběh pro zvířata |
|  | jízda na koni |  | motýlí farma |
|  | zahradničení |  | luční kvítí |





Pronajímatelné zahrádky



Obnovený sad s drobnými rekreačními prvky



Obnovené mokřady

BILANCE NÁVRHU

řešené území	200ha
zastavitelné území	45,5ha
plocha parku	115ha

FÁZE I.	
zastavitelné území	17,5ha
přírůstek obyvatel	4300
počet bytů	1700
vybavenost	1 ZŠ, 1MŠ

FÁZE II.	
zastavitelné území	28ha
přírůstek obyvatel	5 000
počet bytů	2 000
počet bytů v řd	104
vybavenost	1 ZŠ, 1MŠ
smíšená funkce	50 000 HPP

INTERNET

<http://trojmezi.info>
<http://plan.ipraha.cz/cs/metropolitni-plan>
<http://mpp.praha.eu/app/map/VykresyUP>
<http://www.geportalpraha.cz>
<http://www.mapy.cz>
<https://www.google.cz/maps>

DATOVÉ ZDROJE

Institut plánování a rozvoje Prahy

LITERATURA

Jan Gehl, Města pro lidi, Brno, 2012
Pavel Hnilička, Sídlní kaše, Brno, 2012
Jane Jacobs, Smrt a život amerických velkoměst, 2013

PODĚKOVÁNÍ

Ráda bych poděkovala Janu Šépkovi a Mirce Tůmové za vedení práce a odbornou pomoc.
Díky patří také rodině a přátelům za nehynoucí podporu a povzbuzování.