

Městský blok "Na Zatlance - Ostrovského"

Diplomní projekt

zadání:
Městský blok "Na Zatlance - Ostrovského"

autor:
Bc. Václav Novák

ateliér:
Ateliér Jan Jehlík
FA ČVUT zimní semestr 2014/2015

vedoucí:
doc. Ing. arch. Jan Jehlík

Obsah

úvod:

01 zadání a prohlášení autora

02 autorská zpráva

část zkoumání:

03 fotoprůzkum, historie, analýzy, témata...

návrh:

04 schéma

05 plány

06 vizualizace

poděkování:

07

ZADÁNÍ diplomové práce

Mgr. program navazující

jméno a příjmení: **Václav Novák**

datum narození: **20.2.1989**

akademický rok / semestr: **2014 – 2015 / ZS**

ústav: 15119 ústav urbanismu

vedoucí diplomové práce: **doc. Ing. arch. Jan Jehlík**

téma diplomové práce: **Městský blok „Na Zatlance – Ostrovského“**

zadání diplomové práce:

1/ Tématem diplomové práce je dostavba nároží ulic Na Zatlance a Ostrovského v Praze 5. Řešené území je vymezené uvedenými ulicemi a úpatím vrchu Mrázovka. Jedná se o nalezení soudobé formy městského bloku reagující na lokální souvislosti a na současné požadavky na využití v kontextu potenciálů a zátěží dotčeného území. Samozřejmostí práce je reakce na dynamickou transformaci oblasti dolního Smíchova.

2/ Výsledkem práce bude řešení vlastní proluky. Součástí výstupů bude precizní analýza místa z hlediska kontextu a charakteru jak architektury objektů, tak architektury veřejného prostoru (hierarchie, proporce, článkování apod.). Kromě toho bude návrh dostatečně provázán se způsoby užívání a obývání vymezeného prostoru, a to od měřítka celku až po měřítko interiéru domu. Z hlediska typologie se bude jednat o městský nájemní dům s polyfunkčním využitím. Stanovení proporce způsobů využití je součástí práce, bude se odvíjet od rozboru limitů a od volby architektonického ztvárnění. Jako význačné limity pro výstavbu v tomto místě se jeví tunel Mrázovka, vazba parku Mrázovka na obytné území a sady Na skalce a sousedství intenzivně využívaného území nového Smíchova. Jako samozřejmá povinnost diplomanta se jeví zpracování příslušných podkladů (doprava, rozvojové studie apod.). Nově navržený objekt bude jak svojí náplní, tak svojí architekturou odpovídat charakteru a významu místa ve všech odpovídajících měřítkových úrovních.

Práce bude zpracovaná v těchto měřících:

- | | |
|---|---|
| a) Kontext | 1:5000 |
| b) Širší vztahy | 1:1000 (vazby na sousední území) |
| c) Řešené území - půdorys, řezy, pohledy | 1:250 (parter, struktura objektů a povrchů) |
| d) Objekt(y) - půdorys, řezy, pohledy | 1:200 |
| e) Schémata - doprava, funkční využití, zeleň apod. | |
| f) Vizualizace - charakteristické pohledy na klíčová místa řešení | |
| g) Detaily –materiály, struktury a textury apod. | |

Práce bude strukturovaná v těchto rovinách:

- Širší vztahy, kontext, vazby
- Celkové urbanistické řešení
- Architektonické řešení veřejných prostorů
- Architektonické řešení objektů

Práce bude mít tyto přílohy:

- Portfolio s průvodní zprávou (základní údaje, bilance, popis analýzy, konceptu a návrhu), všemi relevantními výkresy v příslušném zmenšení, fotodokumentací a případně ukázkou referenčních projektů
- Výkresy dle požadavků FA ČVUT (2xA0 nebo 4xA1)

3/ Součástí práce bude fyzický model v měřítku 1:500 (alt. 1:1000)

**Poznámka: měřítka výstupů mohou být po konzultaci výjimečně upravena, změna bude odůvodněna v závěrečné zprávě a bude potvrzena vedoucím práce*

Datum a podpis studenta

26.9.2014

Datum a podpis vedoucího DP

**ČESKÉ VYSOKÉ UČENÍ TECHNICKÉ V PRAZE
FAKULTA ARCHITEKTURY**

AUTOR, DIPLOMANT: Bc. Václav Novák
AR 2014/2015, ZS

NÁZEV DIPLOMOVÉ PRÁCE:
(CZ) MĚSTSKÝ BLOK "NA ZATLANCE - OSTROVSKÉHO"

(AJ) THE URBAN BLOCK ON THE STREET INTERSECTION " NA ZATLANCE - OSTROVSKÉHO"

JAZYK PRÁCE: ČEŠTINA

Vedoucí práce:	doc. Ing. arch. Jan Jehlík
Oponent práce:	15119 Ústav urbanismu
Klíčová slova (česká):	Mrázovka, blok, bytový dům, Praha 5, Smíchov
Anotace (česká):	Pátrám po kvalitě bydlení a současně hledám formu, jak se chovat městsky a balancovat na hranici veřejného a neveřejného čili sdíleného a soukromého.
Anotace (anglická):	I'm looking for quality housing while seeking a form, how to behave urban and balance on the edge of public and non-public or shared and private.

Prohlášení autora

Prohlašuji, že jsem předloženou diplomovou prací vypracoval samostatně a že jsem uvedl veškeré použité informační zdroje v souladu s „Metodickým pokynem o etické přípravě vysokoškolských závěrečných prací.“

V Praze dne

podpis autora-diplomanta

Tento dokument je nedílnou a povinnou součástí diplomové práce / portfolia a CD.



Pátrám po kvalitě bydlení a současně hledám formu, jak se chovat městsky a balancovat na hranici veřejného a neveřejného čili sdíleného a soukromého.

Místo

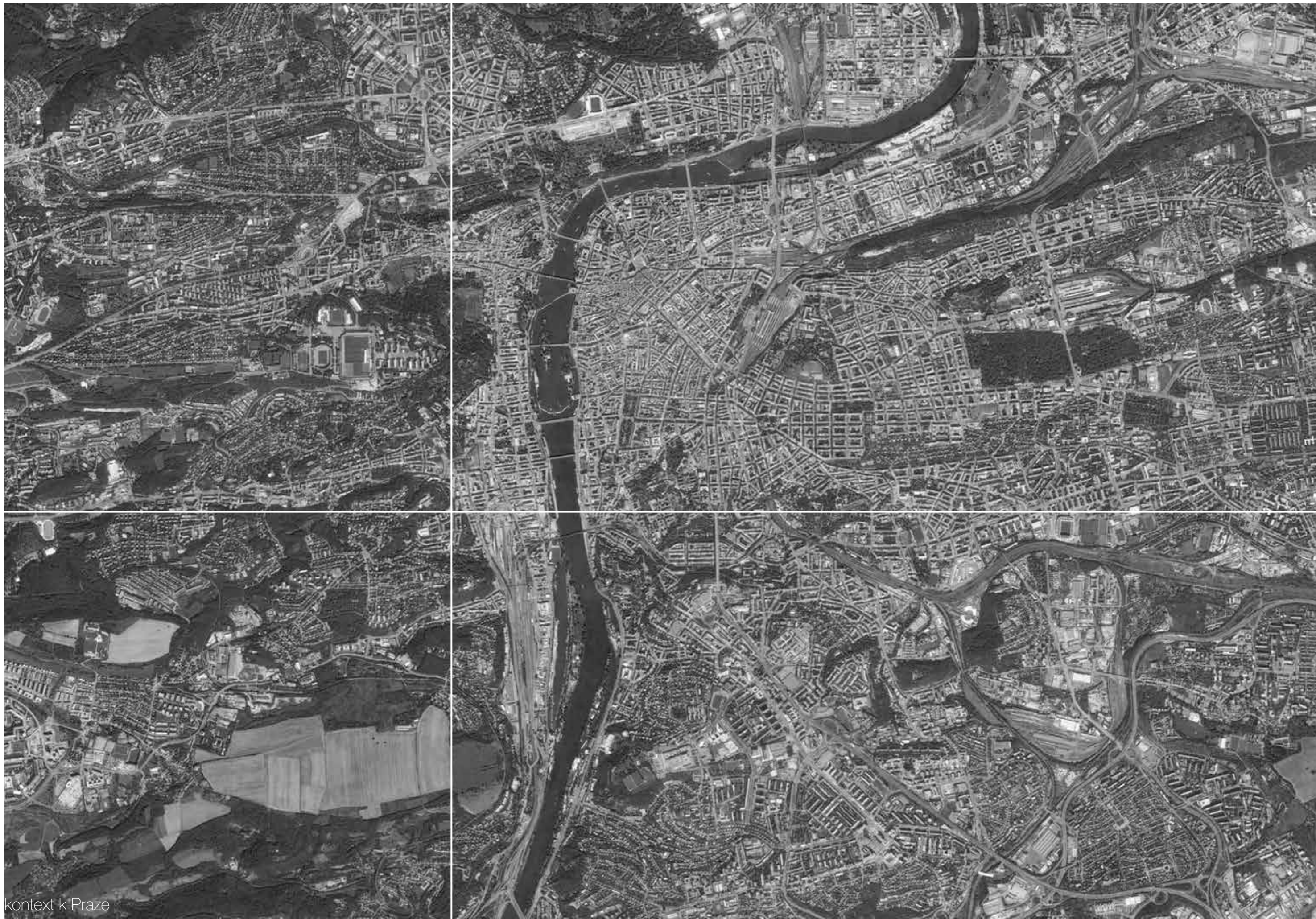
Parcela je místo napětí a střetů. Svoji pozici se snaží hájit zvýšením a zpevněním pomocí opěrné zdi. Byť se jedná o pozůstatek nástupu do bývalé dělnické kolonie na Mrázovce. Parcele na záda doráží strmý svah a do očí jí svítí rušná křižovatka. Je to místo na rohu a zároveň předprostor svahu a parku Mrázovka. Parcela je v oblasti horního Smíchova, skoro na rozhraní končící blokové struktury pobřežního města a na začátku solitérní vilové zástavby.

Domy a byty

Ptám se, co je to městský nájemní dům a jakých kvalit má nabývat. V kombinaci s tržními hodnotami místa docházím k potřebě věnovat parcelu bytům s vyšším standardem. Výhled do zalesněného svahu z lodžii a naopak výhled z něj na protější břeh, to vše současně však na hranici intenzivní příjemné rušnosti města kolem Andělu a klidu pod svahem, si vyšší standard bydlení zaslouží. Byty jsou orientovány na obě strany, ale směrem do otevřeného dvora se více rozevírají. Jsou tvořeny z opakovatelných a upravitelných modulů. Do ulice se tváří střídavě. Mezi sebou vytváří travnatý plácek, volně přístupný všem. Ovšem tak, aby jste jako cizí vnímal tenkou hranici mezi soukromým a veřejným a různými mezi stavy. Kvality sdílím a poskytuji všem. V přízemí jsou byty, které ústí přímo do travnatého dvora, ty na druhou stranu naopak pomáhají zase zpětně hájit prostor mezi jako soukromý, vyvažují přirozeně pnutí. Dvůr je definován jemnými hranicemi, protíná ho jen nezbytně úzký chodníček, volná zahrada pokračuje.

Prostor a město

Blok je jeden ze základních stavebních prvků města. Zasahuje do a tvoří veřejný prostor. Navrhuji rozseknutý blok, který dává možnost rozšířit veřejný prostor i do něj, pokud do něj štěrbinou vstoupit chcete. Postupnou artikulací přístupu k řešení se odryla potřeba reagovat citlivě a přirozeně na strukturu Smíchova. Zakomponovat odkaz nedokončenosti a zároveň generovat místa podvědomě přístupná, lákající naši zvědavost, ale ne samozřejmá. Artikulovat prostor na před a za, uvnitř a vně a nahoře a dole. Vrstvit plány. Přes dvůr proudí cesta na vrchol Mrázovky, která vytváří další propojení v městské tkáni. Domy v "bloku" jsou členěny v podobném rytmu jako je pro Smíchov typické. Rytmus smíchovských vstupů pokračuje a je akcentován stoupajícím terénem. Mezi jednotlivými celky tak dochází ke tření.





6700m² parcela



Plan SRK 1928 - otevřené bloky a na parcele plánovaná vilová zastavba. Zajímavostí je takzvaná "Mrázovská serpentina". Dnes se zde nachází zahrádkářská kolonie.



stav ke konci 90. let 20. st.; v pozadí výstavba Nového Smíchova

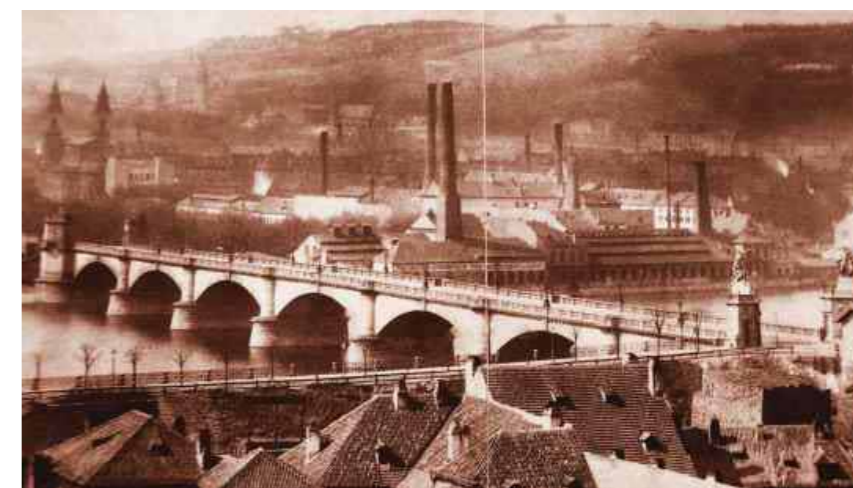
Místo a historie

Místo je při samé těsné návaznosti na byznys centrum Anděl a Smíchovské nádraží, tak pod klidnou ochranou kopce Mrázovka, z vrcholku kopce jde vidět druhý břeh Vltavy. Parcela si tedy žádá vyšší standard bydlení. Parcelu na okraji teče v podzemí Mrázovský tunel. Samotná parcela se dá dělit na 2 charaktery, rovinatou na nároží a pak na stísněnou u styku strmého svahu a ulice. Obě části by se měly vzájemně vyvažovat.

Smíchov byl průmyslovou částí Prahy. Vybudoval se v podstatě za průmyslového rozmachu (stavělo se vše, od cihelen, sirkáren, pivovarů až po porcelánové závody atd.). To sebou neslo recipročně potřebu vybudovávat dělnické kolonie v nejbližším okolí. S místem sousedí i torzo schodů (nyní sloužící jako "vstup" do parku) po bývalé dělnické kolonii Mrázovka, které terasovitě obrůstala kopec. Smíchovu se pro jeho stokomínovou siluetu přezdívalo Manchester.



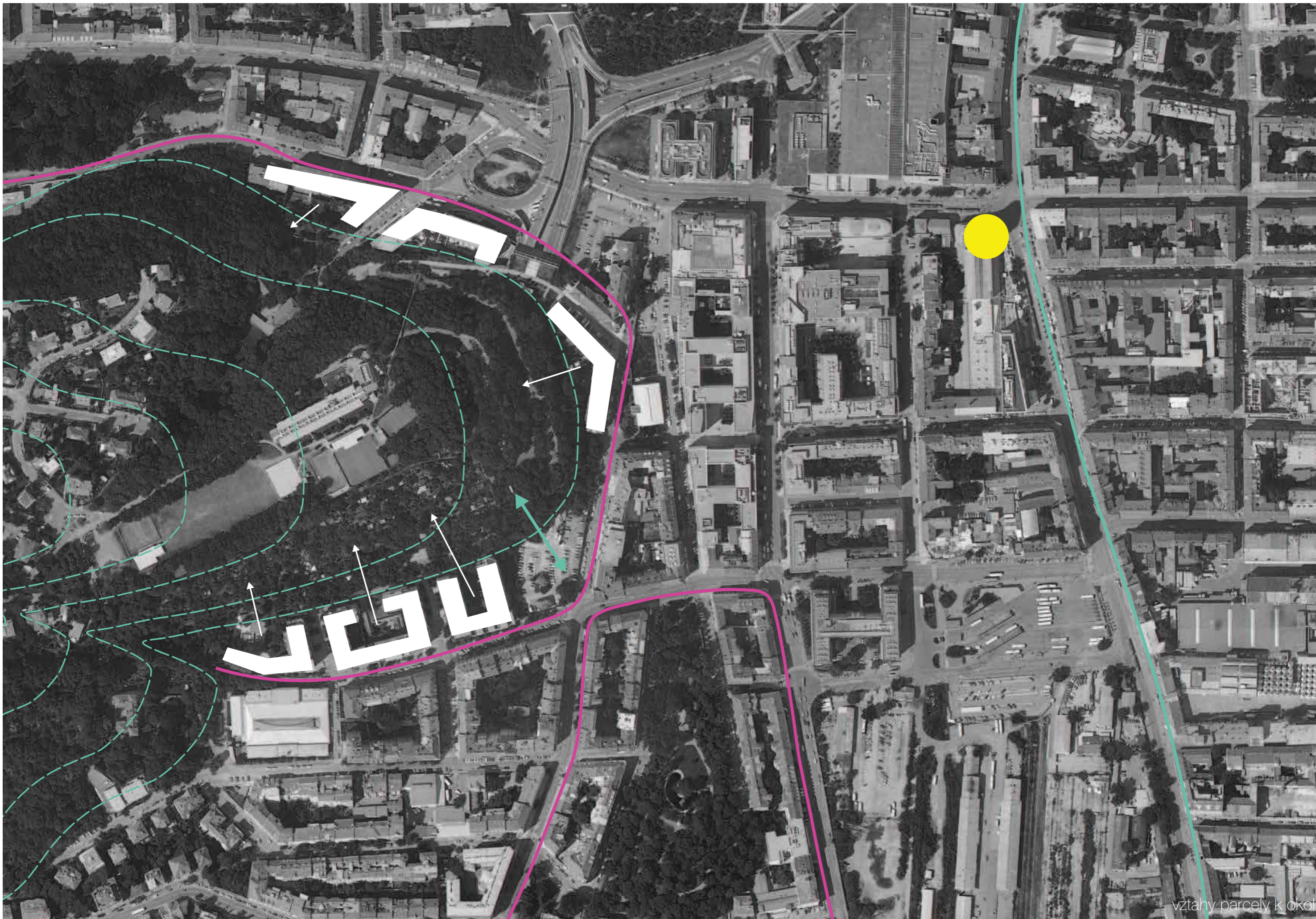
pozůstatek schodiště k bývalé dělnické kolonii





- 1800-1860
- 1861-1880
- 1891-1900
- 1901-1918
- 1919-1945
- 1946-1989
- 1990-2012

vývoj struktury





Blok a vnitroblok

Uvnitř a vně.

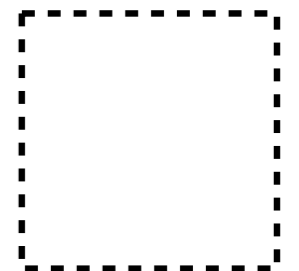
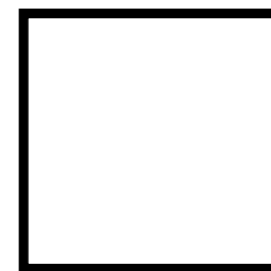
Nahoře a dole.

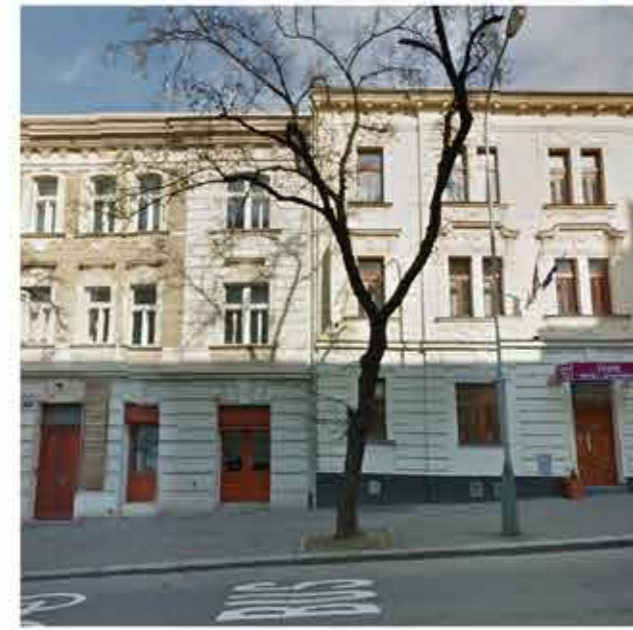
Před a za.

Blok má ve městě mnoho rovin a mnoho podob. Zajímá mě, jak se dá pracovat s podvědomou hranicí vnitřku a venku současně, které jsou přechodem mezi rovinou veřejnou a soukromou. Zajímá mě co se děje uvnitř, nakoukávám, občas vejdu a zůstanu dokud mě někdo nevyhodí. Asi jsem špatně vnímal hranici kam ještě můžu a kam už ne. Asi byla nečitlená a přechíst vůbec nešla nebo někdo prostor záměrně sterilizoval.

Prostor by měl mít sadu znaků, dle kterých rozlišíme, zda ho můžeme použít nebo ne. Nemyslím příkazové značky, ale podprahově definované symboly. Můžou se vzájemně rušit, ale vždy jeden typ znaků musí převažovat.

Hledám tyto znaky a pracuju s nima ve dvoře, tak abych nezakázal přístupnost územím, ale zároveň vyloučil nechtěných vstupů.





tření

zadní vrátka

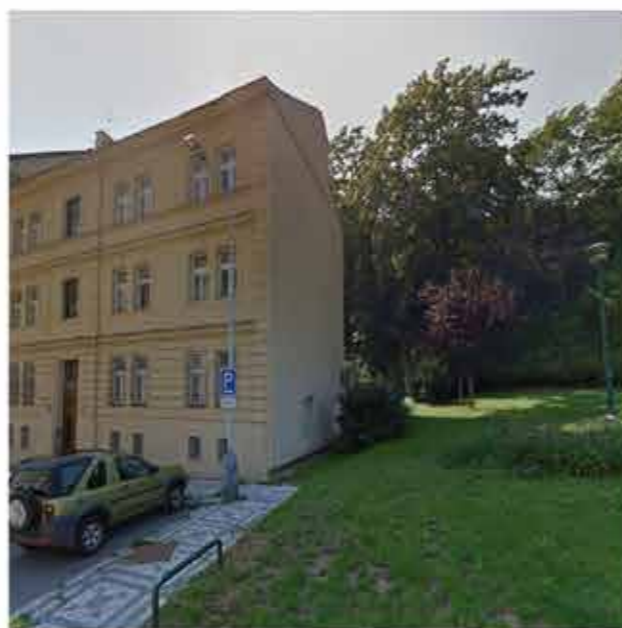


rozhraní

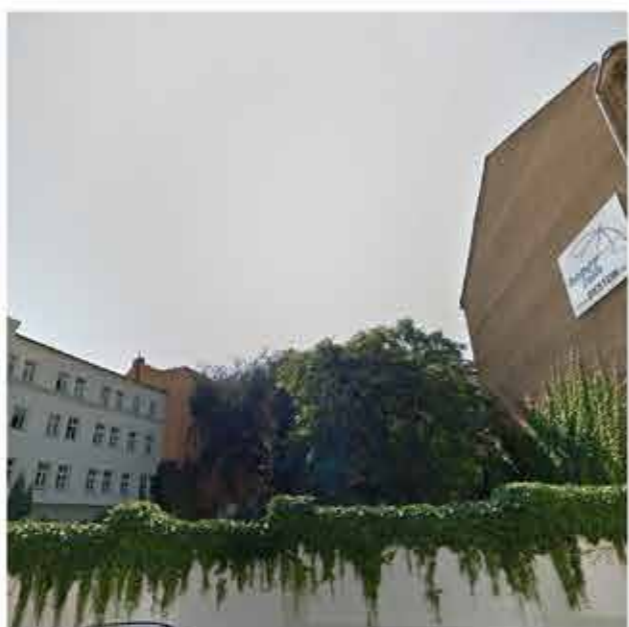




otevření do svahu



rozpínání přírody



nedokončenost



stín do ulice



sousedství



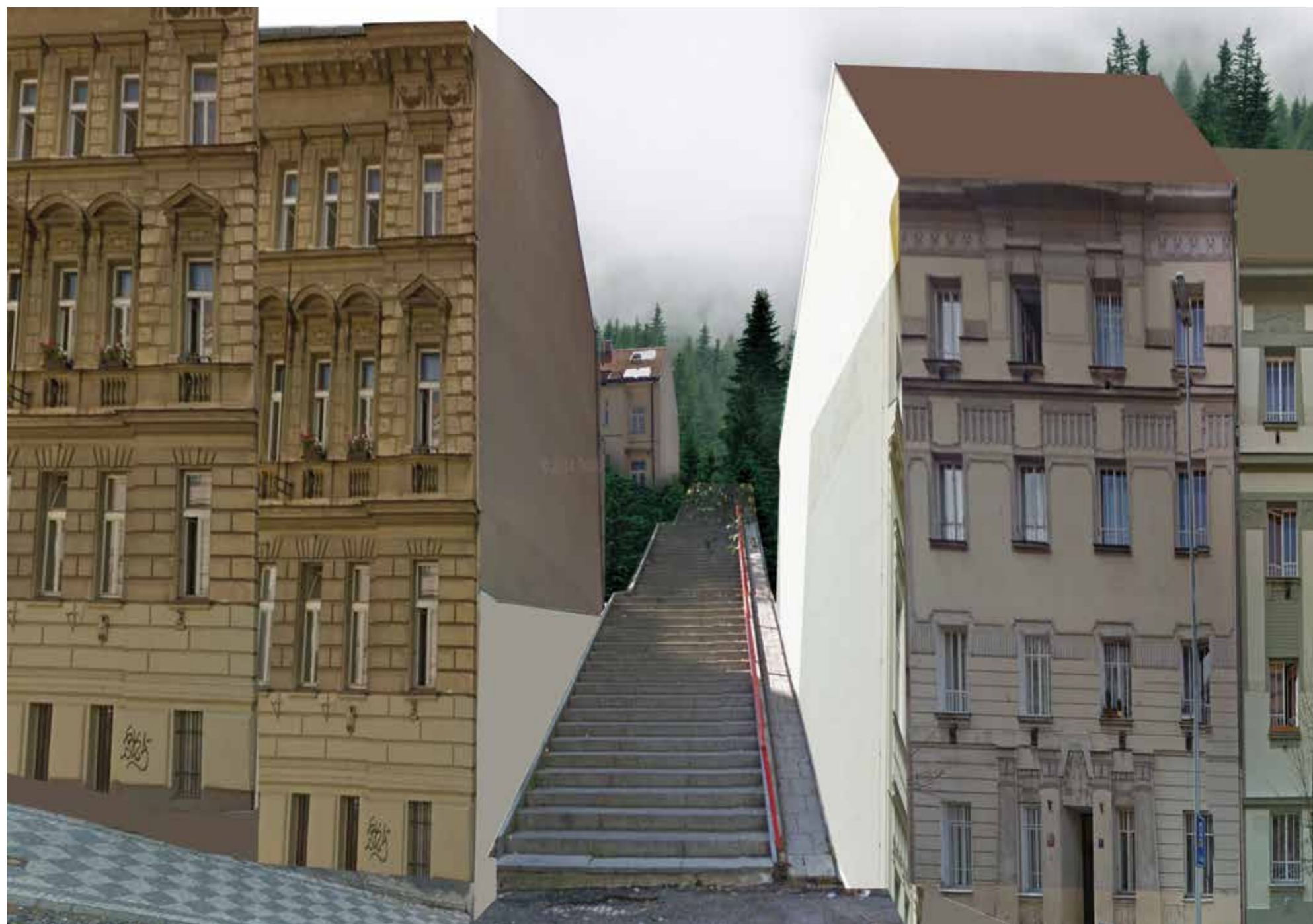
vrstvení plánů



schody



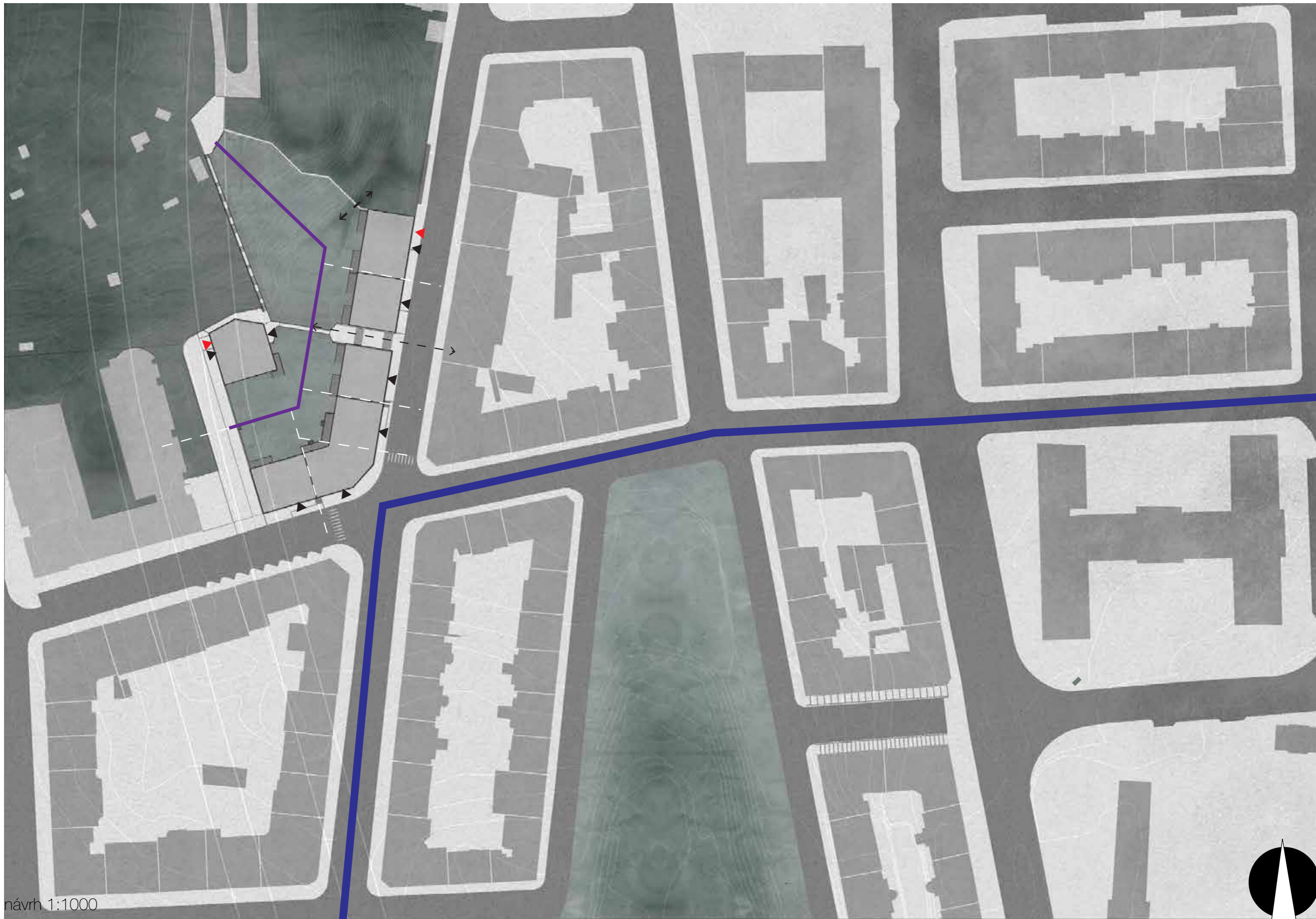
perforované nároží



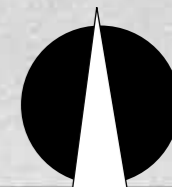
obraz domu

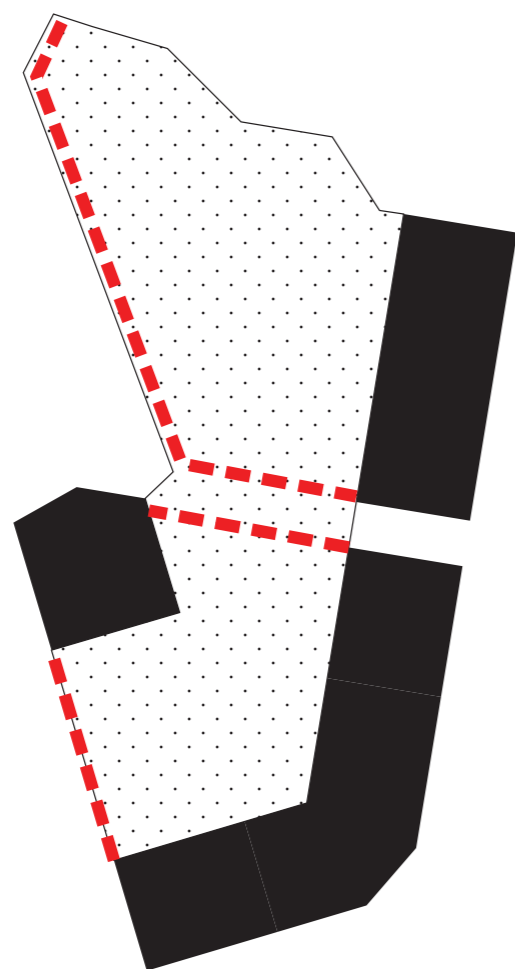




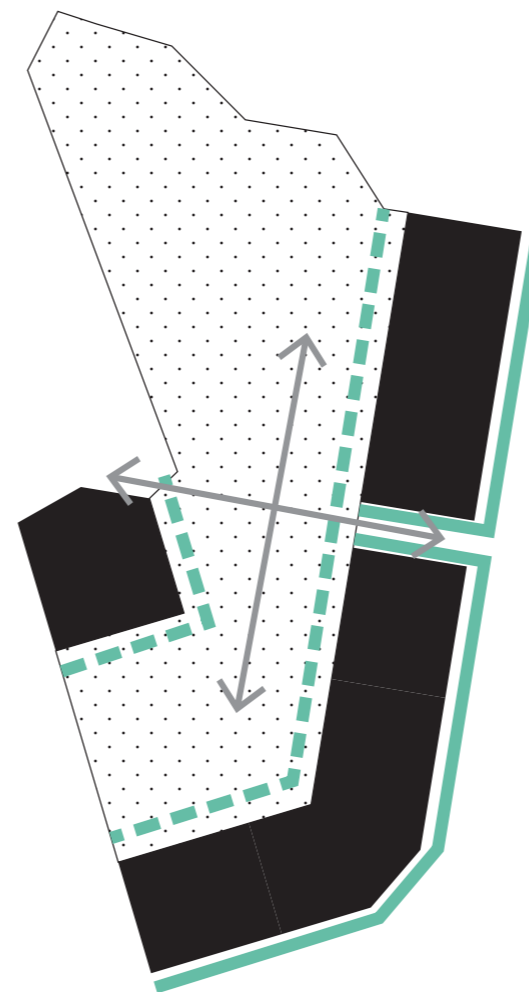


návrh 1:1000

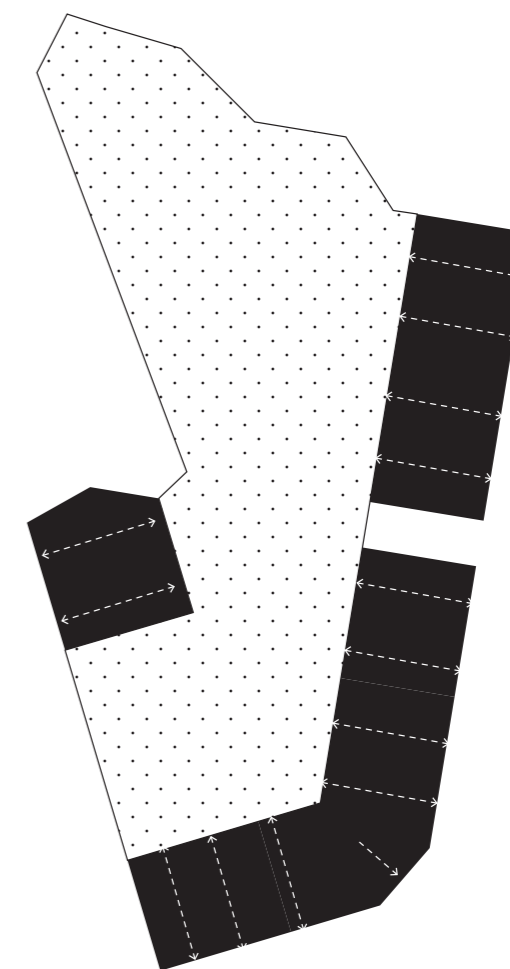




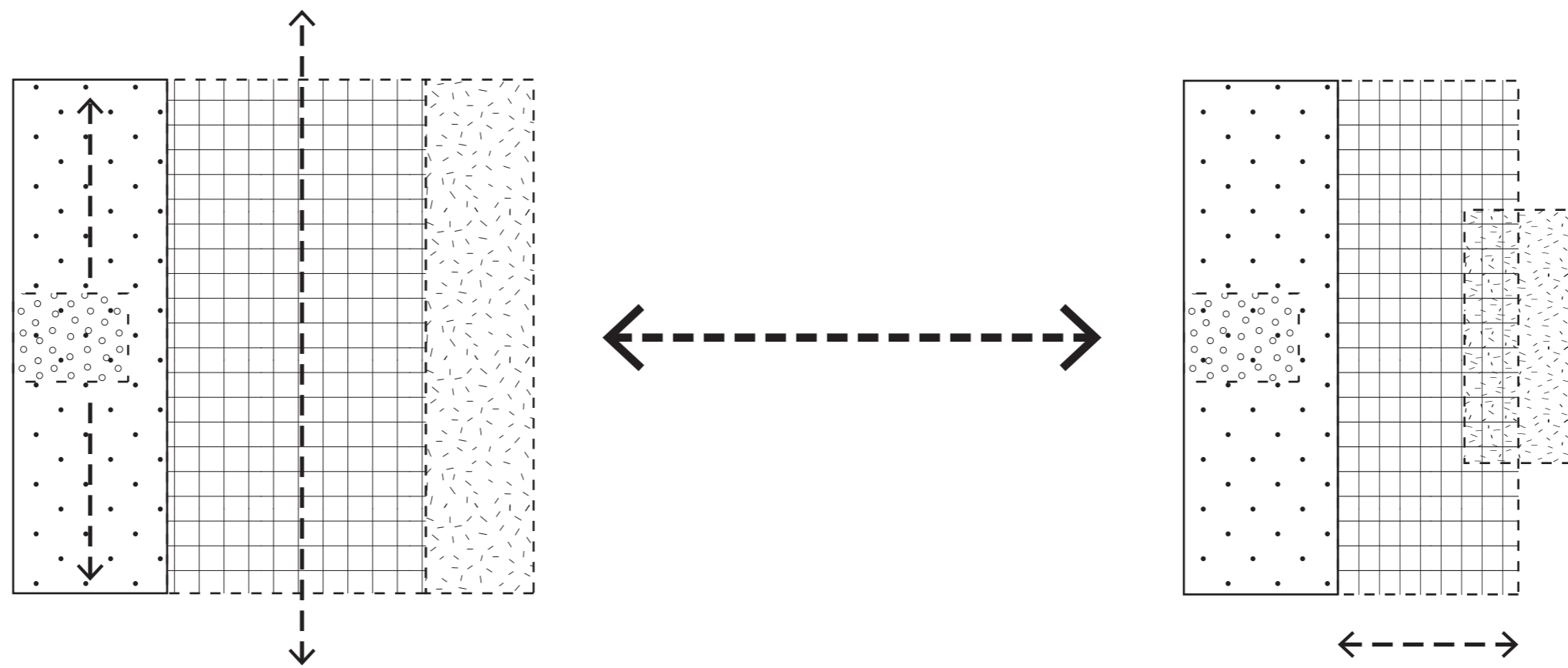
Hledání podvědomé hranice mezi soukromým a veřejným bez nutnosti požití tvrdých prostředků, jako je například zeď a plot. Dvůr pŕlÍ úzký chodník- zkratka - s měkkým okrajem. "Zkatka" vede až na kopec Mrázovku, kde je zakončena vyhlídkou na druhý břeh Vltavy. Cizí není nežádoucí, měl by ale akceptovat rovinu "vnitrobloku".



Domy se otevírají do sebe a ke svahu, aby vytvořily sousedství a obě strany o sobě měly povědomí. Mohly "hlídat" prostor uvnitř. Na stranu ven vytvářejí členěnou uliční frontu, v cca 16-20m rytmu vstupů z ulice.



Byty, ačkoli jsou domy otevřeny více do dvora, neztrácejí na možnosti, zvolit si směr, kterým budou více žít.



Smyslem návrhu bylo vytvořit variabilní schéma, které v sobě bude ukrývat již od začátku standard, který by zůstal uchován v jakékoliv modifikaci základního modulu bytu. Opakující se fragment.
Společný znak.

Navrhuji byty pomocí základního pravidla:

I. soukromé a sdílené

Neboli tajné - schované vs. odkryté - otevřené.

Následováno dalšími:

II. průhled bytem z ulice do dvora

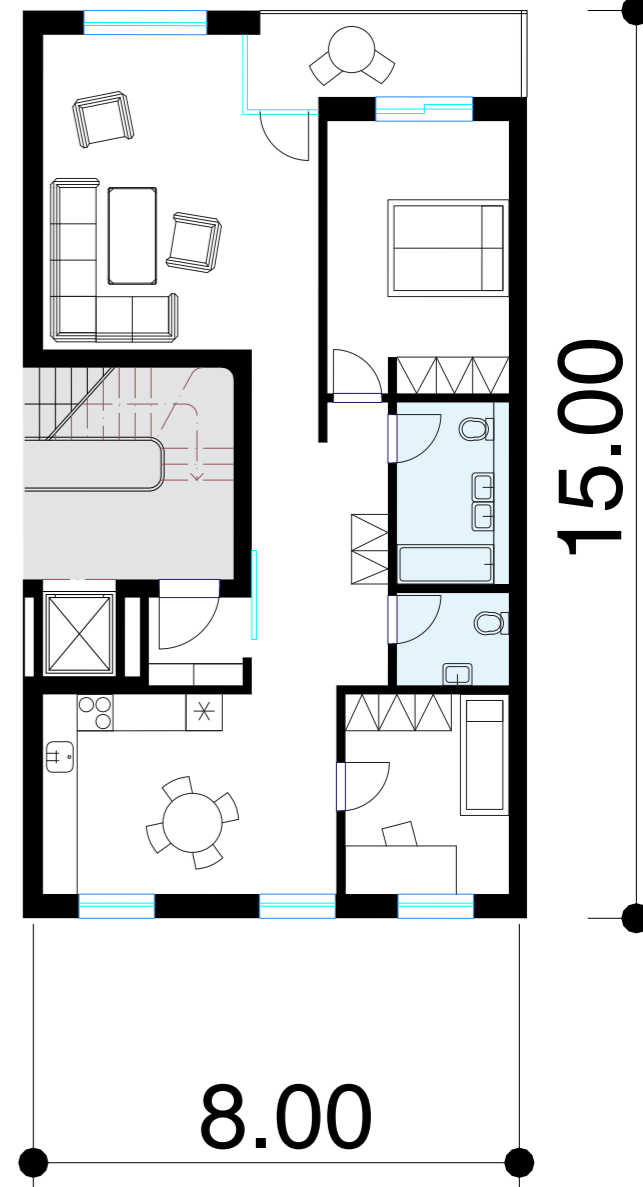
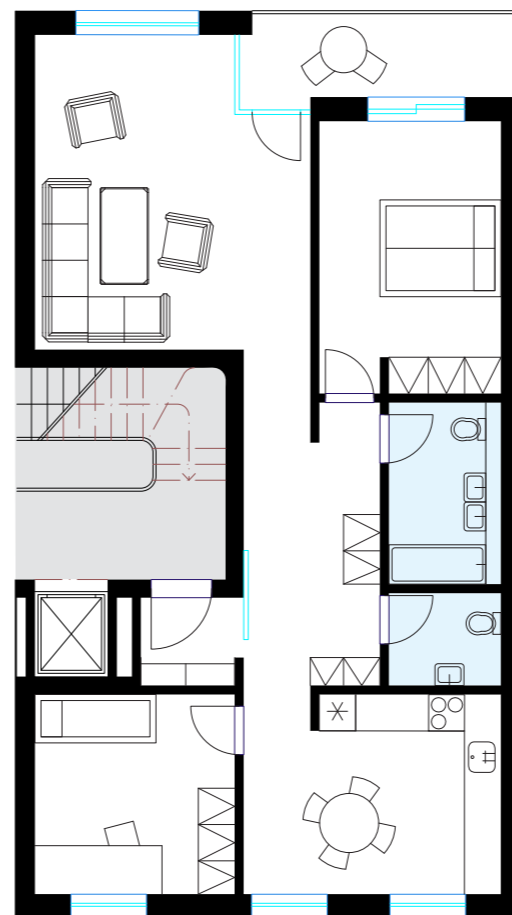
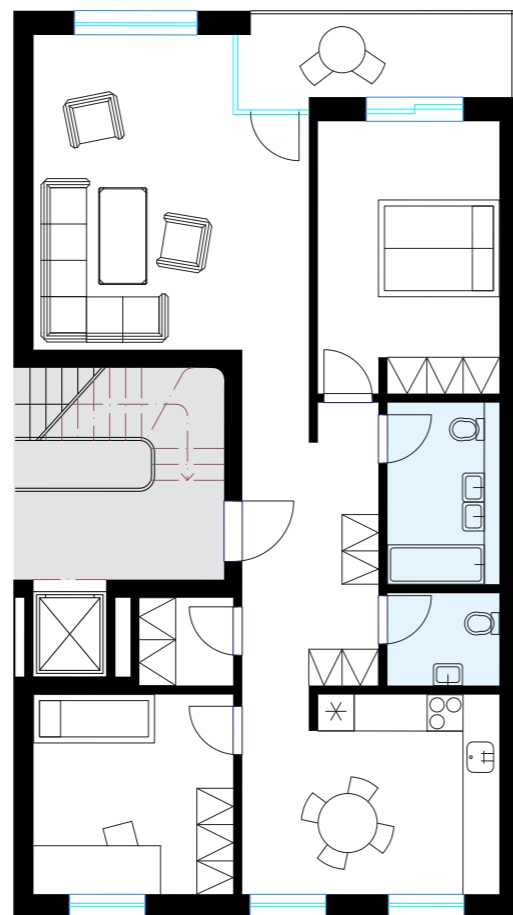
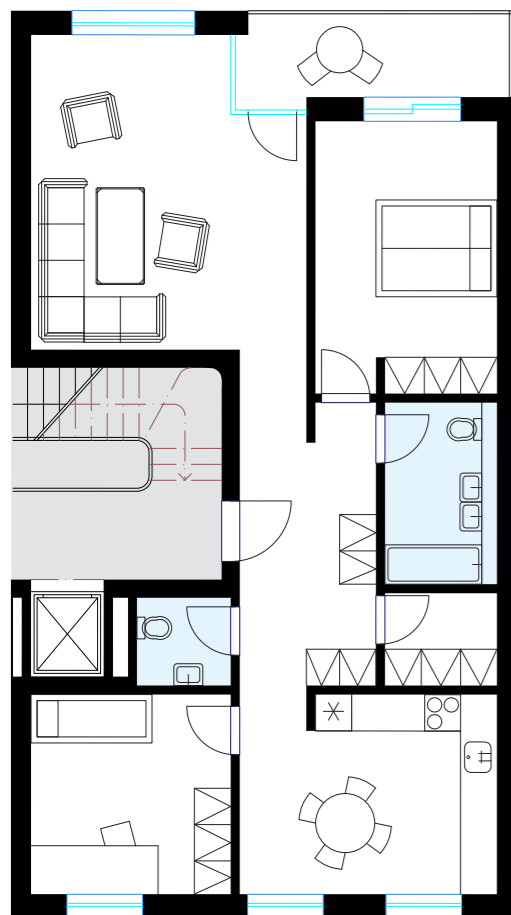
III. stejná sestava WC, koupelny (šatny)

*Jediný prostor, který potřebujeme "stejně" veliký, de facto nezávislý na velikosti zbytku bytu.

IV. každý byt má lodžii

Vznikla tak široká škála obytných buněk. Tyto jednotky řadím do sestav, které opakují. V posledním patře je patro uskočeno, aby mohla vzniknout velká terasa.

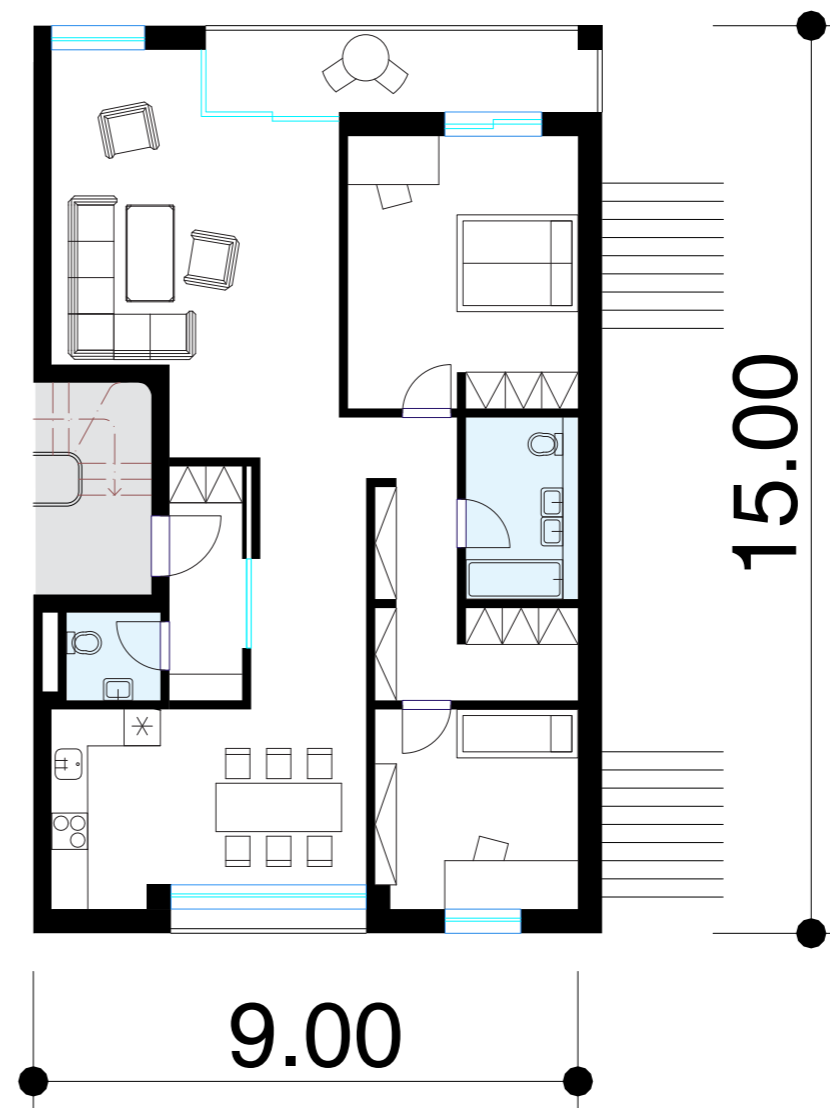
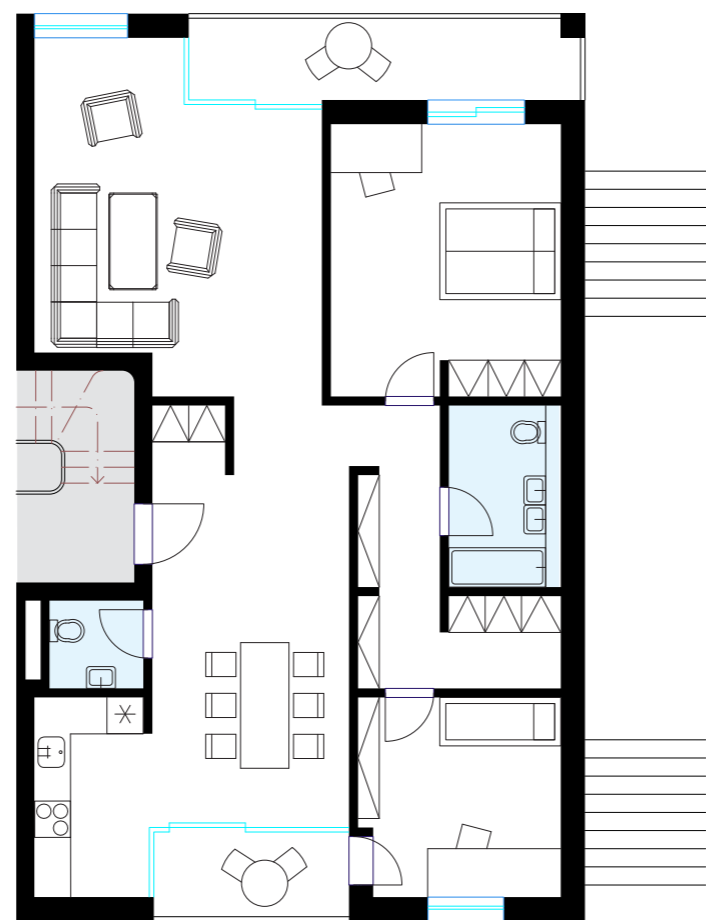
**Hovořím o zákl. typu bytu. U všech jeho modifikací princip důsledně při opakování a dodržování dalších kritérií dodržet striktně nelze.*



různé modifikace

3+1

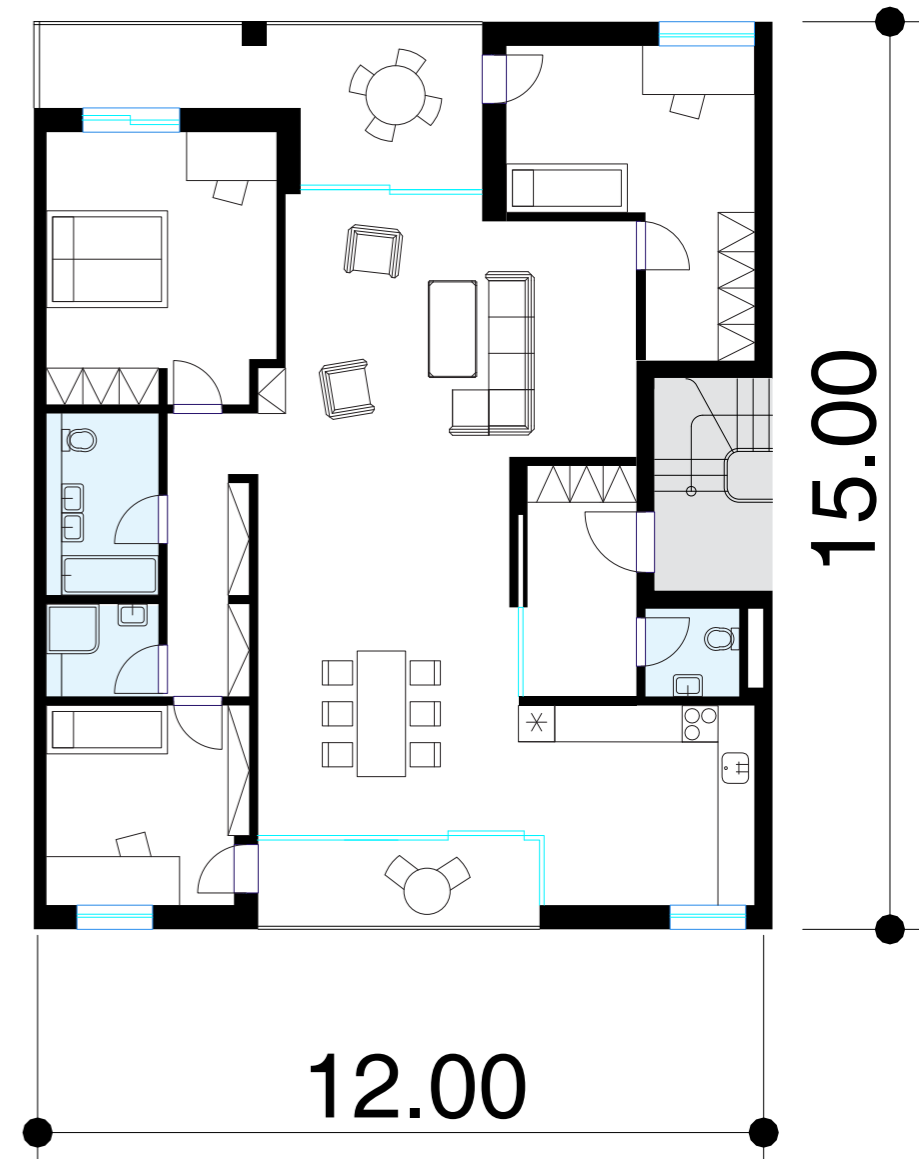
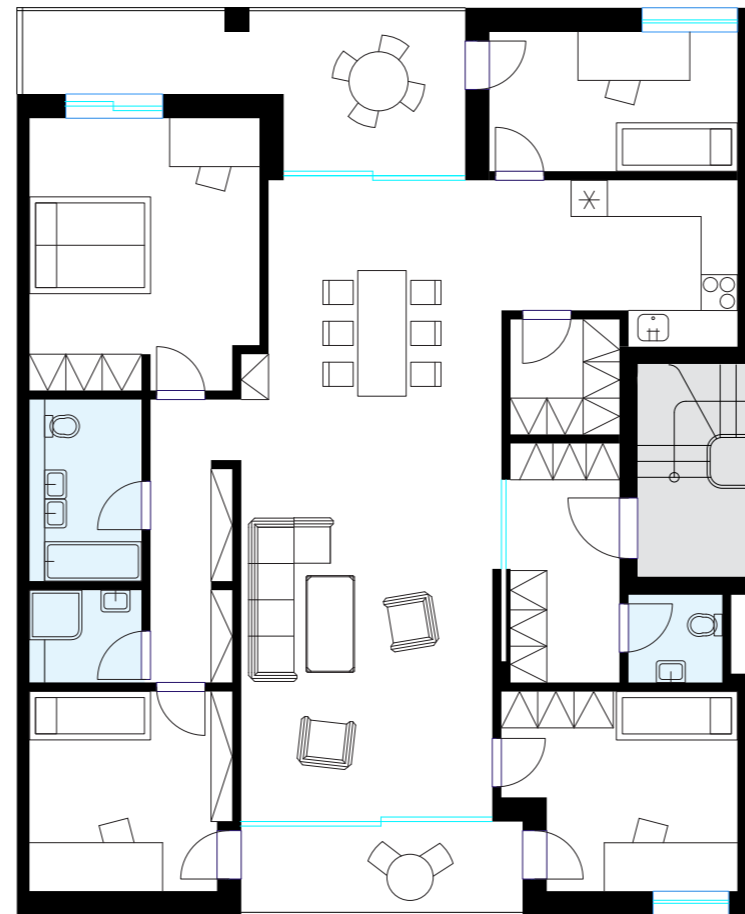
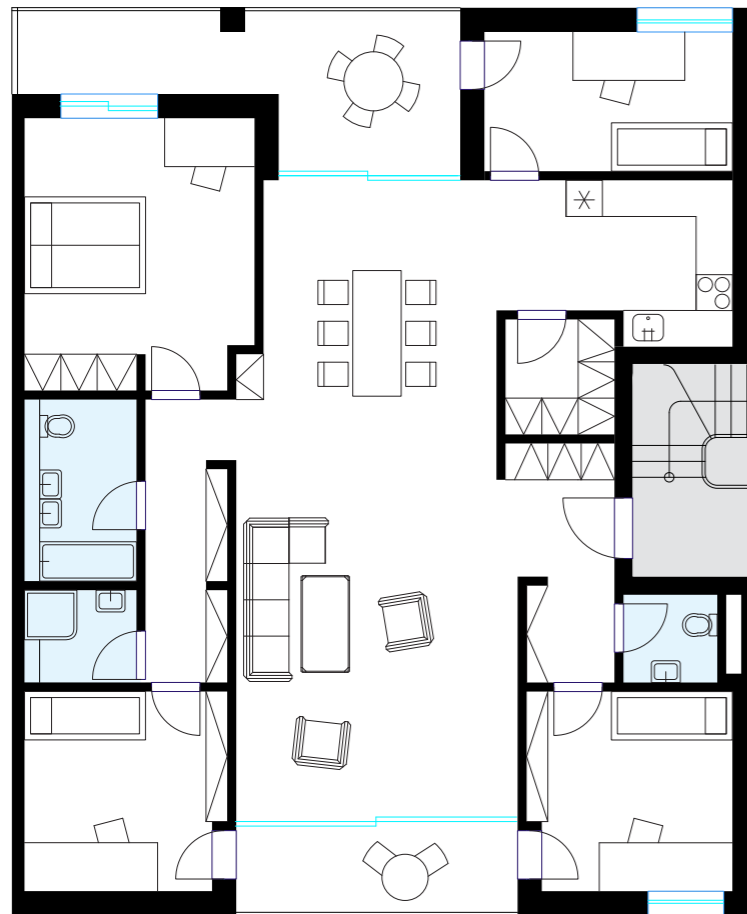
89m² HPP + 6,5m² lodžie



různé modifikace

4+kk

102m² HPP + 14m² lodžie



různé modifikace

5+kk

136m² HPP + 21m² lodžie

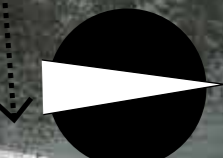


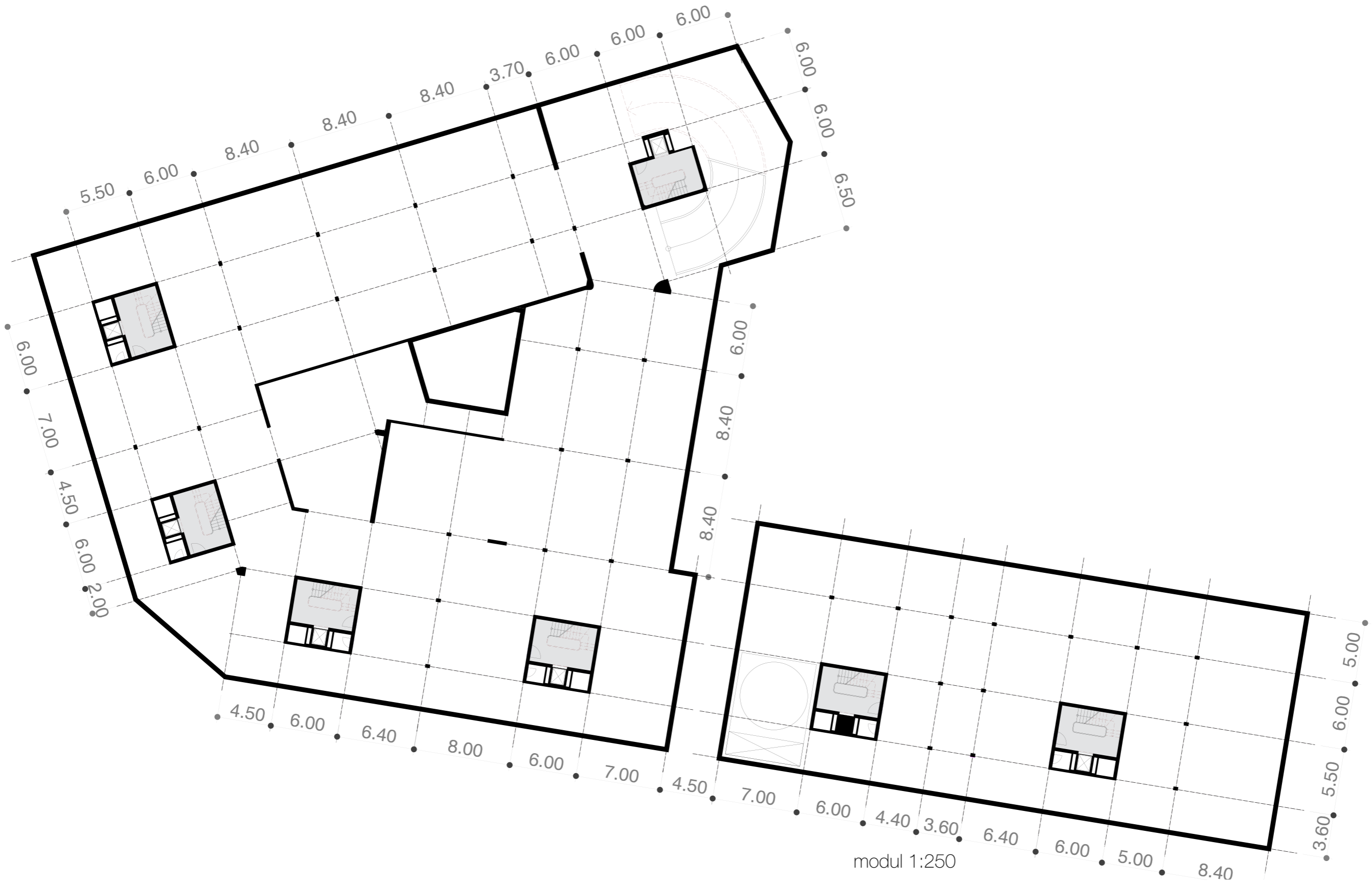
schody do otevřeného "dvoru"

vyhlídka

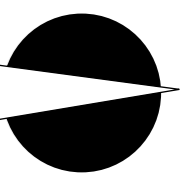
štěrbina

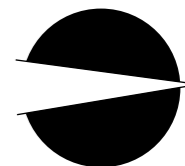
branka ve zdi





modul 1:250













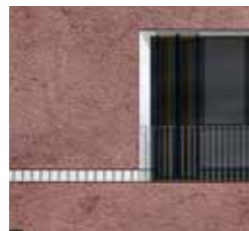


	HPP m2	koeficient	počet celkem	plocha hrubá	plocha čistá	popis
pozemek	6645		1	6645		
garáže		počet pater	počet pater	počet stání	počet stání pro invalidy	
	678	2	1356	26	11	
	1945	2	3890	83	6	
				109	17	
kolárna/sušárna... ve vchodu	26	22,1	2	52	44,2	
	16	13,6	2	32	27,2	
				84	71,4	
komerční prostory		0,95				
kanceláře	35	33,25	4	140	133	
	27	25,65	1	27	25,65	pouze v bodovém domě
				167	158,65	
parter	106	106	2	212	212	
	95	95	1	95	95	
				307	307	
byty - typy		0,85				
A	102	86,7	12	1224	1040,4	4kk
B	92	78,2	10	920	782	3+1
C	137	116,45	8	1096	931,6	5kk
D	114	96,9	6	684	581,4	4kk
E	122	103,7	6	732	622,2	4+1
F	59	50,15	5	295	250,75	2kk
G	89	75,65	4	356	302,6	3+1
H	73	62,05	4	292	248,2	2kk
I	92	78,2	4	368	312,8	3kk
J	85	72,25	3	255	216,75	3+1
K	121	102,85	2	242	205,7	4kk
L	72	61,2	2	144	122,4	3kk
N	78	66,3	1	78	66,3	3kk
O	79	67,15	1	79	67,15	3+1
P	60	51	1	60	51	2kk
Q	70	59,5	1	70	59,5	2kk
						pouze v bodovém domě
průměrná velikost	90,3125	76,765625	70	6895	5860,75	

Konstrukce a materiály

Bytový komplex se skládá ze 2 samostatných částí.
1. celek (A), blíže ke svahu v ulici Na Zatlance, je dvojdům.
Z důvodu přilehlého svahu byly garáže ušetřeny dlouhých ramp a nahrazeny autovýtahem. Jedná se o kombinovaný železobetonový stěnový a sloupový nosný systém. Obvodové stěny a příčky jsou vyzdívané. Střechy ploché a nepochozí. Konstrukční výška podlaží je 3,3m, přičemž světlá je 2,9m. Počet běžných pater je 3 a poslední je uskočeno o terasy. Fasáda je kryta vápenocementovou bílou omítkou. V místě stropních konstrukcí je římsa-obklad z pohledových betonových desek. Výplně oken mají dřevěné rámy, dveře hliníkové s bronzovým pokovením.

Bytový komplex B, skládá se z 5 domů, které mají společné podzemní dvoupatrové garáže. Opět kombinovaný železobetonový nosný systém sloupů a stěn. Materiálové řešení je stejné, pouze rozšířeno o zpracování vnitřního domu. Ten má vápenopískovou omítku, kde se požaduje zamíchat červené písky pro nesterjnoměrné probarvení fasády. Konstrukční a světlé výšky jsou ty samé. Domy jsou vyšší, mají parter, 4 běžné patra a 5. uskočené. Domy sestupují výškově se sklonem ulice a dostávají tak smíchovské měřítko a rytmus vstupů. Výškový rozdíl v jednom celku je vyrovnáván různými výškami parteru a mezipodestami ve vstupech do bytových domů.



kletovaná cihlové červená probarvená omítka



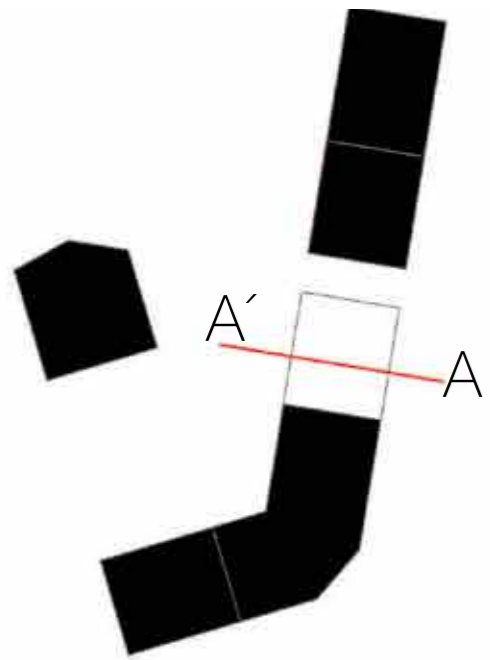
cihly barvené na bílo, tvoří vizuální předěl, pás vybíhá z lodžii



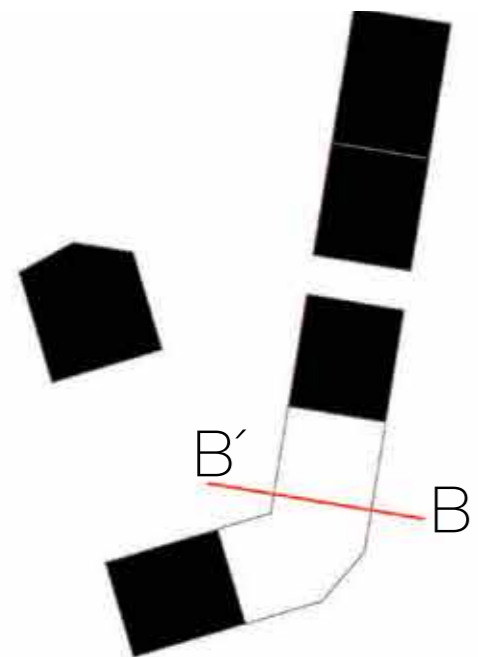
bílá hladká omítka, na úrovni podlahových konstrukcí předělána římsou - pohledový betonový obklad



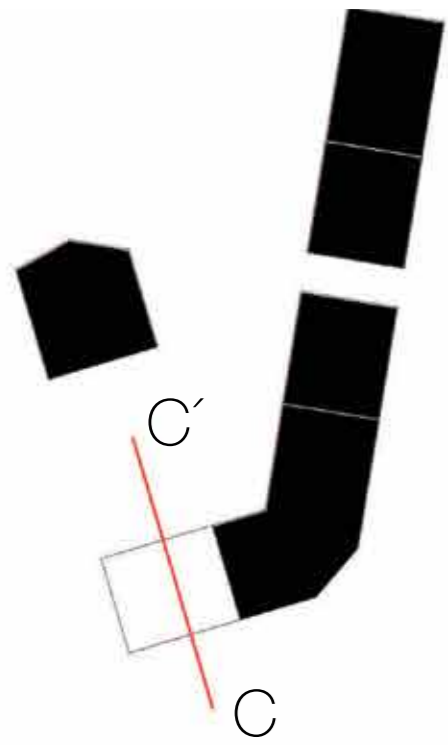
sokl tvoří světlý pohledový beton, zakončen řadou bílých cihel



1:100 - schéma ulice -dvůr



1:100 - schéma ulice -dvůr



1:100 - schéma ulice -dvůr









závěr

Rád bych poděkoval svému vedoucímu za velikou trpělivost a cenné rady, rovněž rodině a přátelům za podporu.
Děkuji.