

BYDLENÍ V SEVERNÍM PODHRADÍ VYŠEHRADU

Romana Pourová
ateliér Ing Arch. Jana Sedláka
Odborný asistent ing. arch. Ivan Hnízdil
Diplomní projekt X. semestru na FA ČVUT

zimní semestr 2014/2015

**ČESKÉ VYSOKÉ UČENÍ TECHNICKÉ V PRAZE
FAKULTA ARCHITEKTURY**

AUTOR, DIPLOMANT:
AR 2014/2015, ZS

**NÁZEV DIPLOMOVÉ PRÁCE: BYTOVÝ DŮM VYŠEHRAD
(ČJ)**

(AJ) HOUSING UNDER THE VYSEHRAD CITADEL

JAZYK PRÁCE: CZ

Vedoucí práce:	Ing arch. Jan Sedlák
Oponent práce:	Ústav: Navrhování III
Klíčová slova (česká):	Bydlení Vyšehrad
Anotace (česká):	Projekt polyfunkčního bytového domu v severním podhradí Vyšehradu doplňuje porušenou městskou strukturu a nabízenými službami obohacuje čtvrť. Sestává ze dvou konstrukčně oddělených domů z nichž jeden navazuje na sousední zástavbu minimalistickým stylem i interierem a druhý reaguje na návrh od architekta Chochola nacházejícího se na úpatí ulice.
Anotace (anglická):	The project of polyfunctional housing in the North under the Vysehrad citadele completes the disturbed city structure and helps to enrich the area. It consists of two buildings. First of them follows the structure of neighbouring house with an minimalistic style and interior and the second one mirrors the building designed by architect Chochol whis is situated at the very bottom of the street.

Prohlášení autora

Prohlašuji, že jsem předloženou diplomovou práci vypracoval samostatně a že jsem uvedl veškeré použité informační zdroje v souladu s „Metodickým pokynem o etické přípravě vysokoškolských závěrečných prací.“

V Praze dne 8.1.2015

podpis autora-diplomanta

Rozsáhlý projekt polyfunkčního bytového domu se nachází v severním podhradí Vyšehradu, v Přemyslově, jedné z nejprudších ulic v Praze.

Kompaktní blokovou zástavbu narušuje proluka široká 46metrů s nynější trafostanicí, která znehodnocuje výhled z hradeb Vyšehradu a zároveň blokuje rozvoj čtvrti. Projekt vychází z předpokladu demolice stávajícího objektu a vedení cesty, která je k pozemku věcným břemenem zpoza bloku alternativní cestou a výstavby většího počtu rozmanitých bytů, nebytových prostor a služeb v přízemí pro oživení parteru.

Protože stavební parcela je velmi široká a jediný samostatný dům by nemohl zapadnout do okolní zástavby z 19.století navrhla jsem dva konstrukčně oddělené domy. Každý z domů má zároveň dvě části, aby dělení objektů plyně navázalo na stávající zástavbu.

Největší komplikací parcely byl velmi svažité terén. Tuto překážku se podařilo vyřešit výškovým

strukturováním domu do různě vysokých pater.

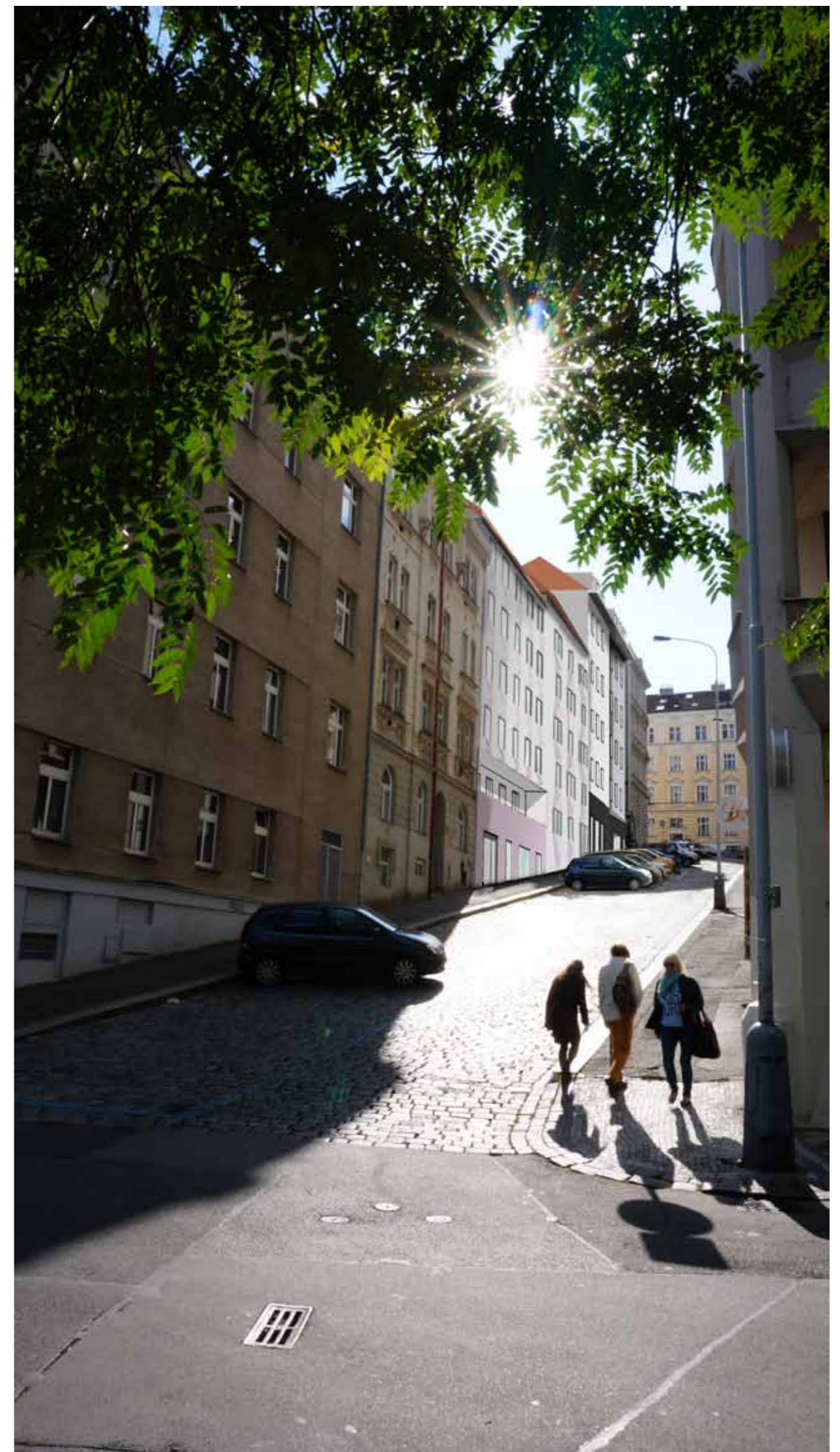
Inspirací k projektu mi byly fasády okolních domů a spojování historického s moderním. Ve výsledku se projevilo jako pocta kubistickému domu od architekta Chochola na úpatí ulice a spojení velmi zajímavého sousedního rohového domu na samém vrcholu kopce, na který jsem navázala minimalistickým stylem, který se následně projevil i v dispozicích. Většina bytů je navržena jako 3+kk s případnou možností úpravy na 3+1.

V bytovém domě byl navržemn provoz restaurace a zubní kliniky. Dále objekt nabízí několik typů kancelářských ploch pro různá využití.

Za domem se potom nachází vlastní pozemky, které byly ponechány jen se zelení jako zahrada pro celý dům společně. Jakékoliv dělení parcel by je ještě zmenšilo, což by bylo nevhodné.

Ve vnitrobloku jsem navrhla schodově svažované dětské hřiště vybavené prvky Landscape Structures. Svah je v celeém vnitrobloku velmi prudký a uzavřený. Má pouze jeden vstup a žádný jiný východ.

Pohled z úrovně chodce. Napravo je vidět dům od architekta Chochola a sousední zástavba domů z 19. století a prvního z nich z 20.století



Výkres situace širších vztahů. Objekt se nachází v severním podhradí Vyšehradu v ucelené blokové zástavbě. Zabírá poměrně velkou plochu a náleží k němu část vnitrobloku. Přímo sousedí s hradbami,

které za ním vytváří romantickou kulisu. Zároveň to znamená, že je na dům výhled přímo z Vyšehradu a velmi podstatné jsou tudíž i plochy střech, které jsou velmi exponované



Zastavěná plocha	600m ²
Obestavěný prostor.....	19320m ³
Podlažní plocha.....	5100m ²
Velikost pozemku	104m ²
Plocha společných komunikací na běžném podlaží 10%.....	60m ²

Ze situace lze jasně vidět rozsáhlou celého projektu. Proluka v zástavbě měří 46m na délku. Nebylo by vhodné tudíž umístit pouze jediný dům, ale rozhodla jsem se pro dva konstrukčně oddělené celky, které si ale zároveň drží dělení historické zástavby, takže každý z nich je ještě členěn na dvě části.

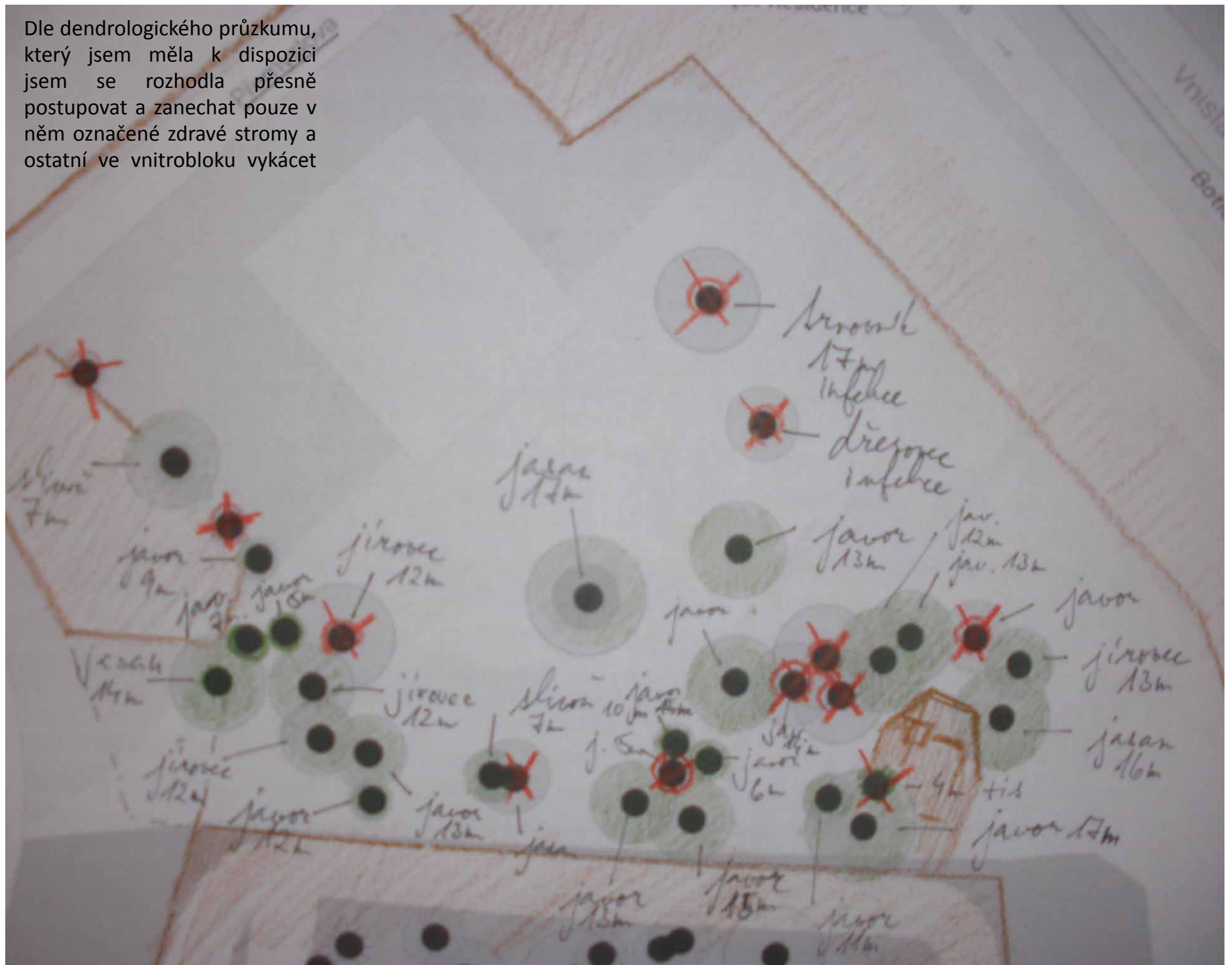
- Veřejná zeleň 
- Soukromá zeleň 
- Nezpevněné cesty 
- Stávající zástavba 
- Navrhovaný objekt 
- Veřejné komunikace 
- Chodníky 
- Vrstevnice 
- Vchody hlavní/vedlejší 



Situace M 350



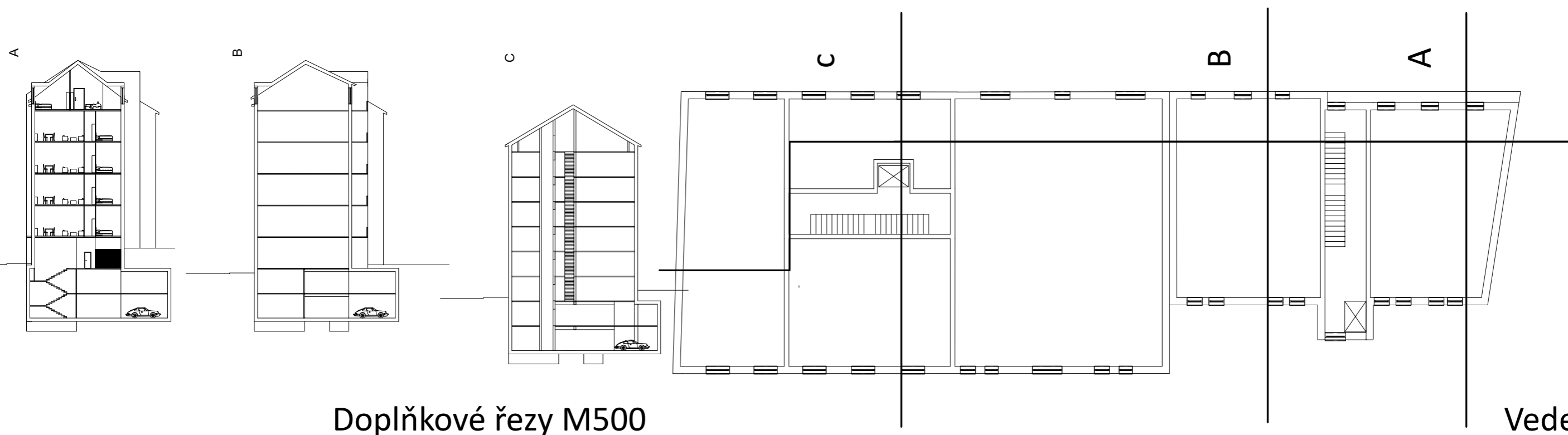
Dle dendrologického průzkumu, který jsem měla k dispozici jsem se rozhodla přesně postupovat a zanechat pouze v něm označené zdravé stromy a ostatní ve vnitrobloku vykácet



- Byty/nebyt.prostory
- Komunikační jádro
- Vstup do domu
- Zazemi domu
- Restaurace
- Garaze



Řez a funkční schéma M250



Doplňkové řezy M500

Vedené řezy

- Byt 3+kk 72m²
- Byt 3+1 87m²
- Byt 4+1 140m²
- Umělecký ateliér 33m²
- Byt 2+kk 55m²
- Architektonická kancelář 42m²






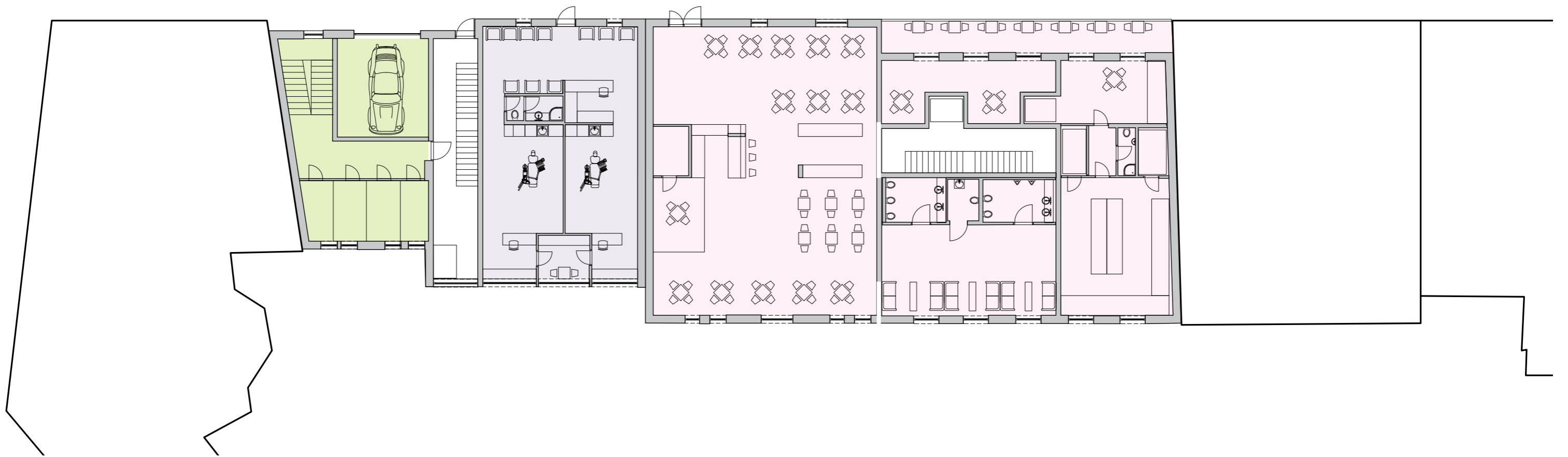
Střešní podlaží je také využito, nabízí několik bytů a kancelářských prostor. Plocha společných komunikací v budově je cca 60m², což je 10% z celkové zastavěné plochy 600m² na jednom podlaží



- Byt 2+kk 72m²
- Byt 3+kk 87m²
- Byt 4+kk/4+1 160m²
- Notář 42m²
- Byt 3+kk 62m²
- Byt 3+kk 82m²

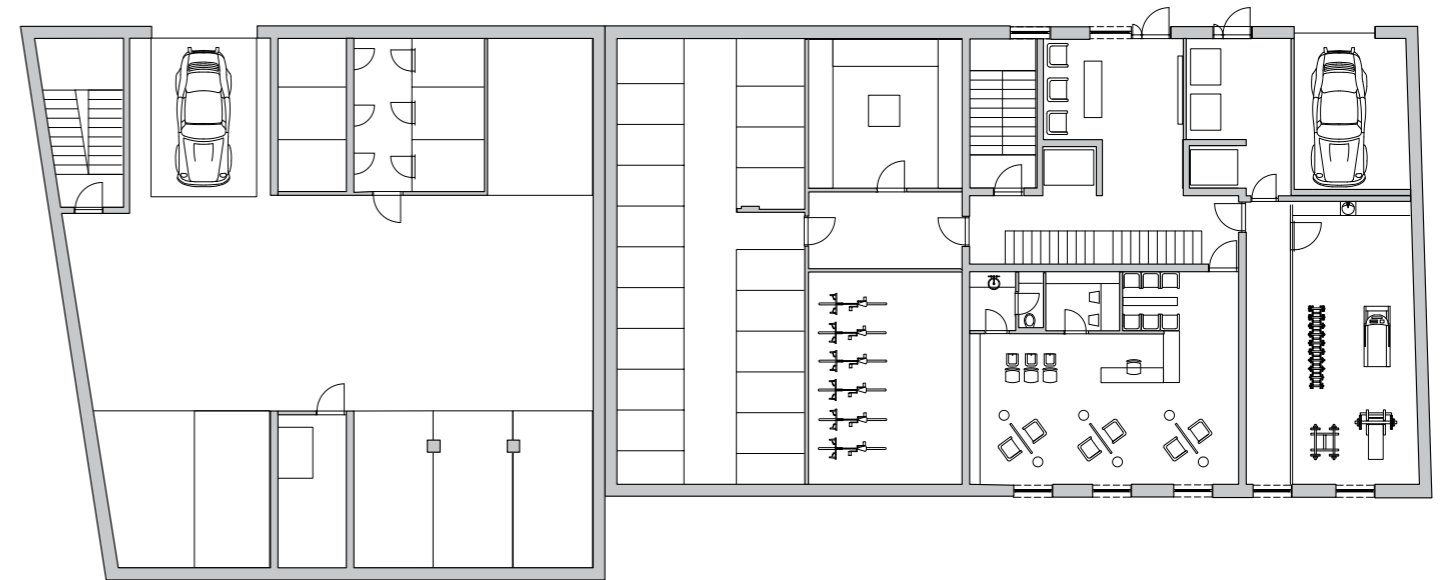


- Vjezd do garáže, sklepy 
- Zubní klinika 102m² 
- Restaurace 340m² 

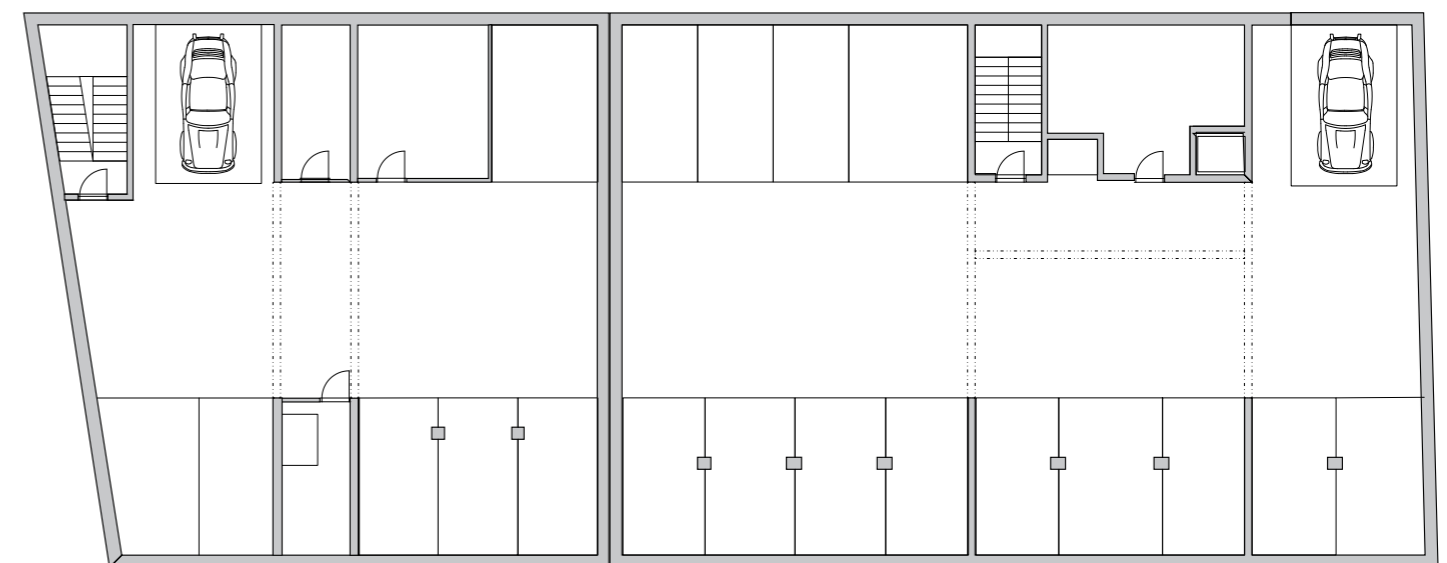


Půdorys přízemí (služby a vjezd do garáží 1.domu) M200



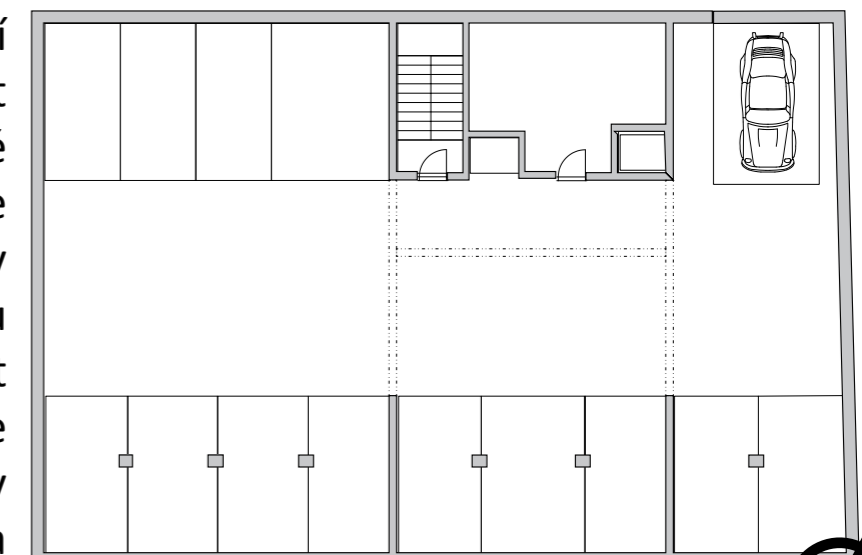


Půdorys garáže+zázemí domu a vjezd do garáží 2.domu M200



Půdorys garáže M200

Garáže obou domů nabízejí dostatek parkovacích míst pro rezidenty domu a přidané služby či kanceláře. Nachází se v podzemí domu a jsou řešeny vzhledem k velikosti objektu autovýtahem. Byla možnost garážet vyřešit i rampou, ale zasahovaly by příliš do hloubky a proto jsem se rozhodla pro ekonomičtější řešení



Půdorys garáže M200



Okna fasád se směrem zleva doprava postupně zjednodušují a zužují jako jsem si povšimla tohoto trendu u stávajících objektů a rozhodla se ho dodržet. U nejnižšího objektu jsou složena a dokonce ze 3 částí s u horního jsou potom již jen jednoduchá



Pohled uliční fasáda M 200



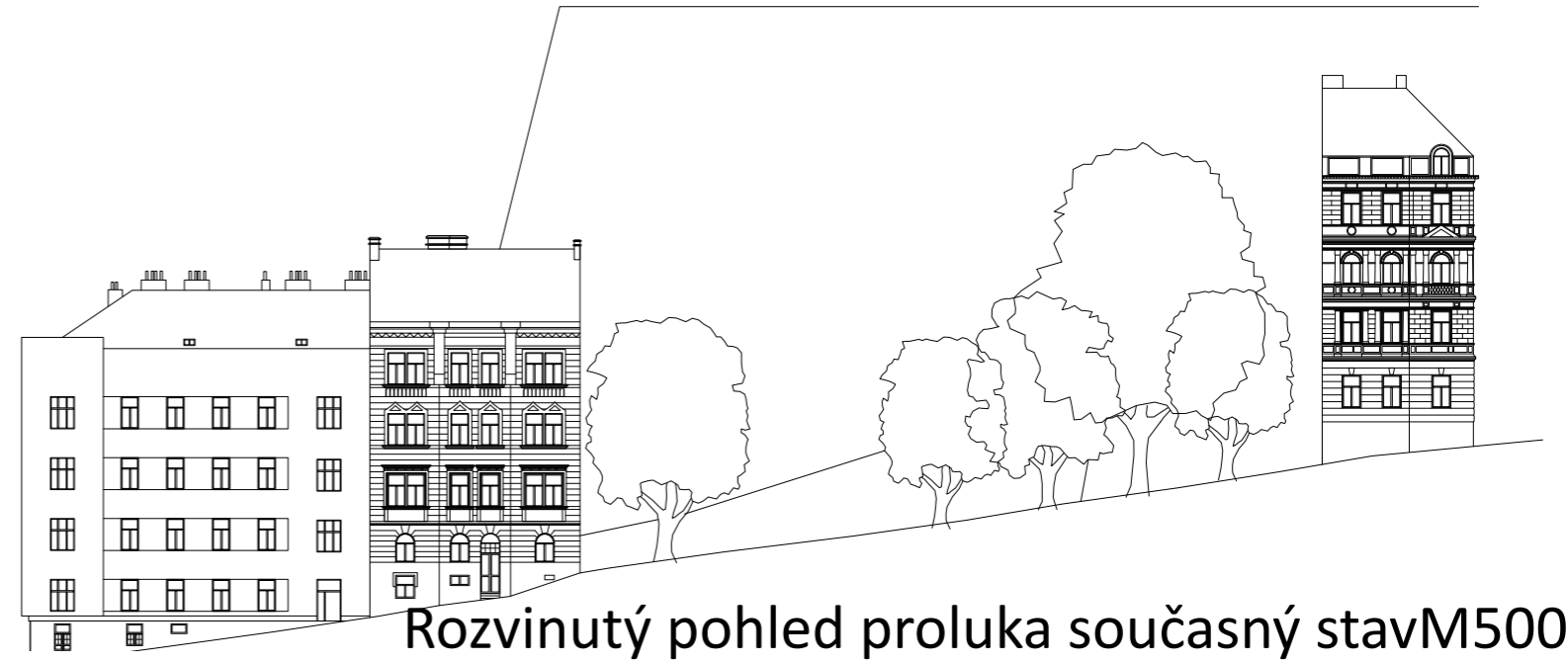
Pohled dvorní fasáda, obrácená k Vyšehradu M 200

Fasády jsou řešeny pouze bílou omítkou s drobnými prvky. U pravého domu jsou to skleněná zábradlí na oknech a u levého lehký vystupující reliéf, který je reakcí na dům od architekta Chochola vzdává mu tímto způsobem úctu.

Pravý dům dále navazuje svým členěním na sousední rohový a to jak patrováním, tak výškami římsy a střechy.





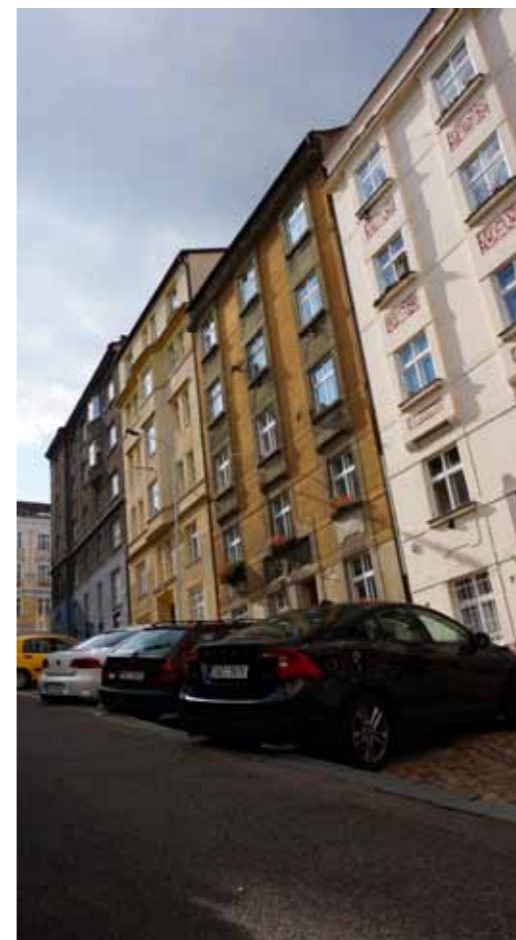


Rozvinutý pohled proluka současný stav M500



Rozvinutý pohled protějších fasád M500

Inspirací mi byla protější řada fasád ve stejné ulici, viz fotka vlevo nahoře. Stejně tak sousední domy. Dále Chocholova stavba a poté symbol spojování starého, historického s novým, moderním citlivou cestou jako v pivovaru v Litomyšli.



Inspirace

Architektonický detail, příklad
jednoho byti a jeho materiálů



Architektonický detail 1bytu M50

