

DOSTAVBA STAROMĚSTSKÉ RADNICE - DIPLOMNÍ PROJEKT

ČVUT V PRAZE - FAKULTA ARCHITEKTURY
ATELIÉR JANA SEDLÁKA - ZS 2014 /15
AUTOR: BC. PETR SLÁDEK



České vysoké učení technické v Praze, Fakulta architektury

2/ ZADÁNÍ diplomové práce

Mgr. program navazující

jméno a příjmení: Petr Sládek
datum narození: 5. 5. 1986
akademický rok / semestr: 2014 - 2015 / zimní semestr
ústav: Ústav navrhování III
vedoucí diplomové práce: Ing. arch. Jan Sedlák
téma diplomové práce: Dostavba Staroměstské radnice
v Praze

viz přihláška na DP

zadání diplomové práce:

1/ popis zadání projektu a očekávaného cíle řešení

Zadáním diplomové práce je ideový architektonický návrh Staroměstského náměstí a dostavby Staroměstské radnice. Cílem je nalezení a vypracování architektonicko-urbanistického řešení rozporuplného místa. Návrh má zohlednit ideové, historické a umělecké aspekty daného prostředí a dospět souladu s politikou územního rozvoje při uznání hodnot pražské památkové rezervace.

2/ součástí zadání bude jasně a konkrétně specifikovaný stavební program

Stavební program obsahuje reprezentativní prostory městské správy, konferenční polyfunkční sál, expoziční prostory, restaurační provoz a zázemí. Částí návrhu je řešení prostor Staroměstského náměstí, a „Husího trhu“.

3/ popis závěrečného výsledku, výstupy a měřítka zpracování

- Průvodní textová zpráva
- Situace širších vztahů (1:10000 - 1:5000)
- Celková situace (1: 1000 - 1:500)
- Výkresová dokumentace stavebních objektů: půdorysy, řezy, pohledy, detail (1:200)
- Prostorové zobrazení: vizualizace/kresby

4/ seznam dalších dohodnutých částí projektu (model)


- Fyzický model

Datum a podpis studenta

29.9.2014



Datum a podpis vedoucího DP



PRŮVODNÍ ZPRÁVA

Cílem diplomové práce bylo ověřit problematiku dostavby Staroměstského náměstí. Analyzovat stávající stav a reagovat návrhem urbanistického řešení, posléze architektonického řešení, jednotlivých domů. Návrh sestává z konceptu urbanismu, návrhů budov radnice a domu zasvěcenému městu.

URBANISMUS

Popis výchozího stavu Starého města

Staroměstské náměstí je situováno v samotném srdci města, v centru pražské aglomerace na průsečíku historických cest. Charakter současného stavu sídla lze definovat jako město vernakulárního původu. Ve struktuře Starého města nejsou stopy po přítomnosti geometrického plánu, podle kterého by bylo město stavěno. Plochy bloků kopírují často plochy historických dvorců osídlení budovaných od paleolitu. Město bylo kontinuálně přestavováno - plošně nejvýraznějšími počiny byly stavby klášterních areálů, dvorců, v novodobé historii příběh pražské asanace. Hlavním charakterem je paměť místa. Návrhem se snažím charakter příliš neměnit, naopak ho posílit a doplnit.

Staroměstské náměstí

Náměstí, dříve nazýváno také Rynek nebo Velký rynek, je prostor, který si po většinu času své existence držel polygonální půdorys čochovitého tvaru vymezený původně jako volná plocha mezi historickými okrsky. Bezprostřední zástavbu u náměstí tvoří středověké měšťanské domy, paláce, tři kostely, radnice a umělecká díla. Místo obsahuje množství symbolů duchovních i světských odkazujících na historické události. Návrhem doplňuji strukturu, hledám logické řešení adekvátní k výše zmiňovaným souvislostem. Do struktury vnáším nové členění, abstrahovanou středověkou situaci. Prostor člením na původní plochu Rynku a Husího trhu před kostelem sv. Mikuláše. Jedná se o komplementární plochy. Nesnažím se při návrhu urbanismu využívat více znalostí než měli stavitelé ve středověku. Situace je velmi komplikovaná pro nalezení harmonického řešení. Řešení problému popíši proto z více úhlů pohledu.

Do prostoru navrhuji dostavbu areálu radnice a jeden dům situovaný v ústí ulice Pařížské.

Blok radnice je charakteristický souborem měšťanských domů s opevněnou věží, ke které se domy přimykají. Soubor domů se mění z hlediska objemu v závislosti na čase a potřebách. Podobná dynamika se odehrává v programu budov jako majetku městské správy, jehož náplň a využití se mění v závislosti na aktuálních potřebách. Pro dostavbu tedy navrhuji ukončení a dostavbu stávajících proluk domy odpovídající architektonickou formou.

Dům situovaný převážnou plochou na parcele bývalého Krenova domu má situaci poněkud složitější, nachází se totiž na rozhraní dvou struktur území - původního Starého města a asanovaného Josefova, přestavěného geometricky dle asanačního plánu. Dům doplňuje strukturu náměstí, zároveň tvoří zakončení Pařížské ulice a současně dotváří prostor Husího trhu. Do architektury domu jsou promítnuty všechna tato kritéria. Dům geometrické i rostlé půdorysné formy je osazen do volumetrické hierarchie a zároveň mezi prosté obytné domy, paláce a areály kostelů s duchovním nábojem.

Bývalý Husí trh je v návrhu obnoven. Prostoru polygonálního tvaru dominuje kostel sv. Mikuláše s osou promítající se do architektonického řešení veřejného prostoru. Zvolená volumetrie napomáhá architektuře barokního kostela, který byl navržen pro pohledy z krátkých vzdáleností.

Po revizi uměleckých památek uvažuji o obnově Mariánského sloupu. Jako student architektury obdivuji sloup v prostorových souvislostech a jeho dopad na prostor. Sloup v tomto pojetí je atraktivní umělecké dílo, skulptura umístěná v půdorysném těžišti náměstí, průsečík stop historických cest. Sloup fungující jako sluneční hodiny vnáší do prostoru hru stínů.

Z průzkumu území vyplývá potenciál pro dostavbu nových budov. Za velmi důležitý úsudek považuji fakt, že do problematiky dostaveb by mělo být zainteresováno více autorů. Architekti, kteří by navrhli domy do ověřené urbanistické koncepce, ideálně nezávisle na sobě a v delším časovém horizontu avšak bez opomenutí souvislostí.

DOSTAVBA STAROMĚSTSKÉ RADNICE

Návrh dostavby

Architektura návrhu vychází z poznatků o urbanistických vztazích a daného prostředí Starého města.

Ke stávající hmotě budov připojuji nové křídlo na půdorysu písmene "L", čímž první část navazuje přímo na částečně dochované průčelní křídlo situované na náměstí. Soubor správních domů tak zvětší objem na přibližně dvojnásobek původní hmoty, což je přijatelné. Koncept návrhu vychází z volumetrie struktury a tektoniky stávajícího souboru. Výsledná kompozice a její výraz má být pokračováním v historii struktury, tedy postupných přestaveb. Většina prostor je orientována vně směrem do Staroměstského náměstí a Husího trhu. Program domu naplňuje budovy reprezentativními prostory městské správy různých kategorií - je zde zastoupena administrativa, konferenční a výstavní prostory a také provozy restauračního stravování a občerstvení s plnohodnotným provozním zázemím objektu.

Objekt je čtyřpodlažní, částečně podsklepený.

Komunikační struktura rozvíjí původní, kdy hlavní vstup do souboru je situován v místě původního historického. Komunikační jádra jsou navržena dvě - první umístěné ve dvoraně, budova při pavlači obsahuje schodiště a dva výtahy. Druhé požární schodiště se nachází v bočním traktu. V přízemí je situován multifunkční sál se světlou výškou od dvou podlaží se zázemím a restaurační zařízení koncipované ze třech různě prostorných sálů. První a druhé patro obsahuje sály pro účely expozice a badatelen konferencí. Třetí patro je administrativní s kancelářskými odděleními, v průčelí do Staroměstského náměstí jsou uvažovány reprezentativní kanceláře městské správy. Suterén přístupný z komunikačních jader i venkovní rampou poskytuje technické zázemí domu a kuchyně restaurace.

Nosná konstrukce je navržena jako kombinovaný železobetonový skelet, přičemž svíslé konstrukce nepodléhající nadměrnému statickému zatížení, jsou zděné z keramických prvků. Materiálové pojetí povrchů lze charakterizovat následovně. Výplně okenních otvorů jsou navrženy hliníkové, konstrukce, a zábradlí ocelové. Podlahy dle charakteru prostor dřevěné, lité terazzo nebo obklady a dlažby. Stěny omítnuté štukovou omítkou, kombinovány s pohledovým betonem a též obklady.

V objektu je navrženo umístění uměleckých děl, konkrétně skleněná mozaika uzavírající dvoranu, v současné době je přemístěna do severního sálu jako výplň okenního otvoru.

Zamyšlení

Proč neopravit něco, co bylo poškozeno? Je potřebný dům u náměstí či nikoliv? Dostavět dva, nebo strhnout další čtyři? Potřebujeme to, nepotřebujeme? Pohádáme se? Kdo to nakreslí? Kdo to pochopí? Kdo postaví?

DŮM MĚSTA

Na významném místě, rozhraní nejen polohopisném ale i významovém, navrhuji jednoduchý dům. Architektura domu vychází z archetypů klasické architektury.

Poslední dům na náměstí, v místě styku mnoha názorů, vychází ze zástavby formující fronty Staroměstského náměstí. Dům se stanovou střechou jaké již na náměstí jsou - Dům u zvonu, a dále dům čp. 672, jsou stavby hmotově příbuzné navrhovanému - lze je považovat za stavební kameny volumetrie Staroměstského náměstí, hned po kostelech. Dům a jeho program vychází z místa. Domnívám se, že místo potřebuje pevný soliterní dům, vzhledem k hierarchii možná spíše malý palác. Symetrická stavba na čtvercovém půdorysu dobře snáší komplikované souvislosti. Na rozhraní geometrické struktury Josefova a vernakulární struktury Starého města, je právě tato hmota splňující kritéria tohoto rozhraní.

Program domu je s určitou mírou nadsázky spíše zasvěcený městu jako hmotě bez lidí. Konkrétní náplní jsou prostory určené široké veřejnosti obyvatel i návštěvníků. Prostory jejich využití lze interpretovat volně.

Expoziční sál pod stanovou střechou je koncipován pro expozici fyzického modelu města Prahy umístěného centrálně. Atmosféru mají dodat drobné otvory v plášti stanové střechy, nepravidelný rastr bude propouštět různě množství světla. Stavba je řešena tak, aby se v ní návštěvník dobře cítil. První patro obsahuje foyer, knihkupectví, shromažďovací sál, prostor expozice. Přízemí domu není přístupné přímo vyjma komunikačních uzlů. Centrální hala dává prostor podkrytý terén pro účely odhalení spodních pater původních domů. V místě lze obdobně jako na celé ploše náměstí předpokládat množství nálezů. Dům by mohl částečně sloužit jako výzkumná sonda. Prostory v horních patrech jsou navrženy pro expoziční účely pro širokou veřejnost. Hala je s podkrytým terénem, který je shlédnutelný z lávky osazené v interieru. Snažím se rozhraní v přeneseném významu využít ve smyslu jakéhosi propojení, spojení, historické kontinuity.

Konstrukčně se jedná o obvodový stěnový systém doplněný skeletem. Pro plochy fasád je navržený obklad z pískovcových bloků. Pro povrch interiérů je volen pohledový beton. Povrchy podlah jsou z litého terazza, příčky omítnuté s mozaikovými obklady.

Dům města

Dům věnovaný městu, jako neživé hmotě, organismu bez lidí. Časoprostorová sonda situovaná v srdci města. Dům stojí na místě, tvoří ústa města, jimiž promlouvá i mlčí o svých pocitech, náladách i potřebách. Občas se baví, občas se nudí. Je otevřen k pozorování, diskuzi, studiu a novým nápadům. Město si o něj říká už delší dobu.



STAROMĚSTSKÉ NÁMĚSTÍ



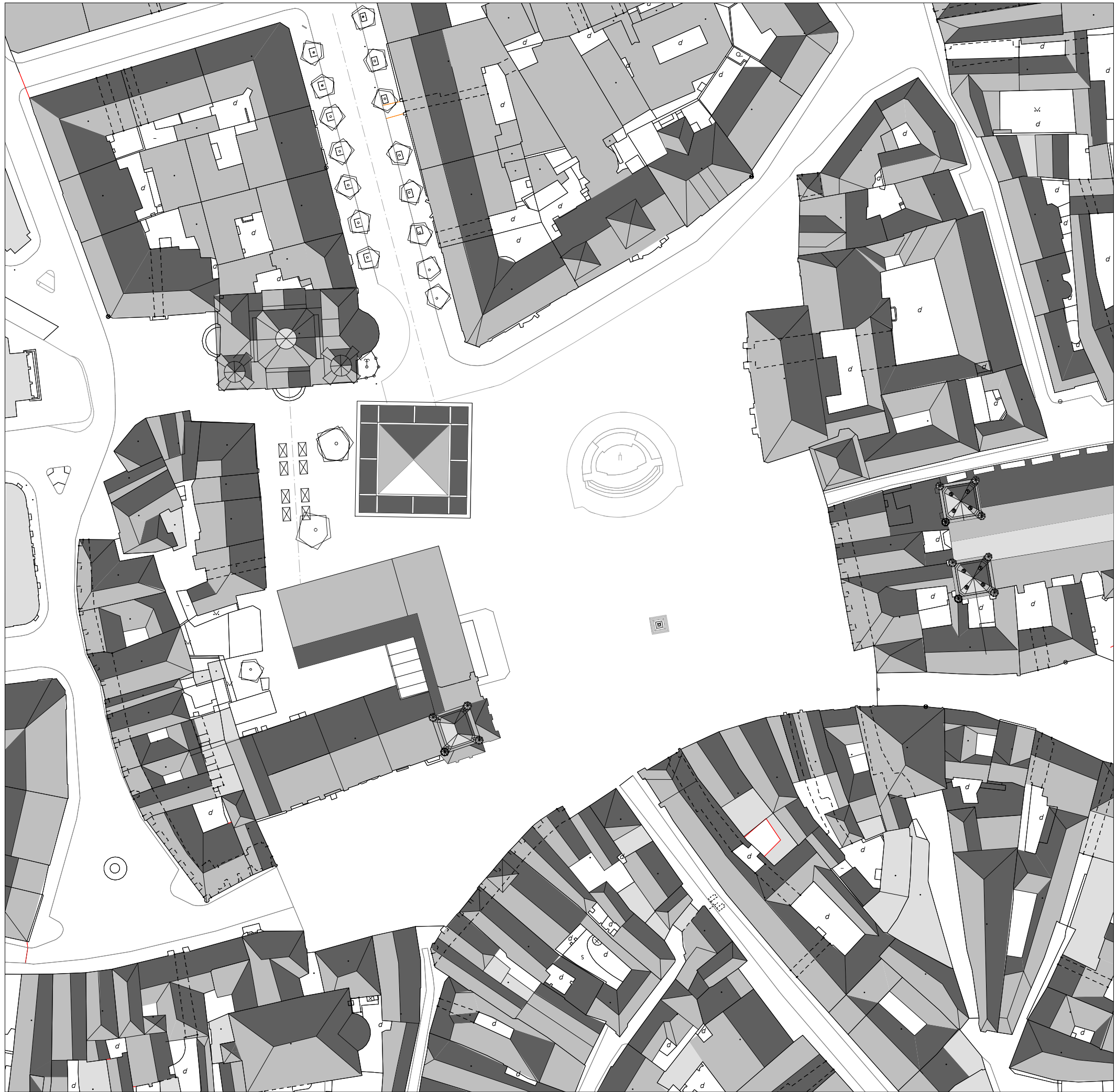
STAROMĚSTSKÉ NÁMĚSTÍ 1842



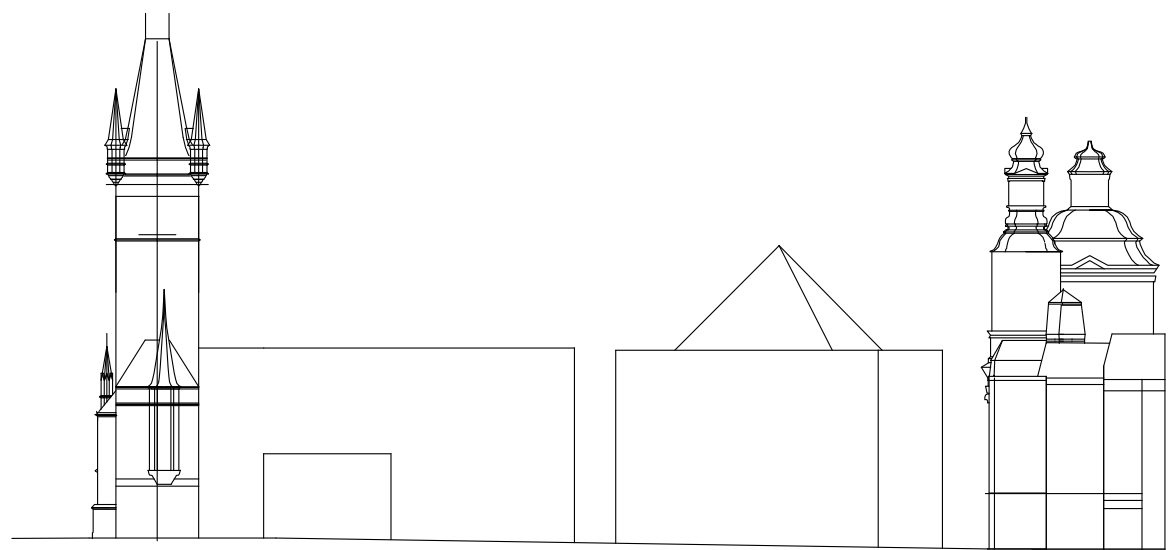
STAROMĚSTSKÉ NÁMĚSTÍ



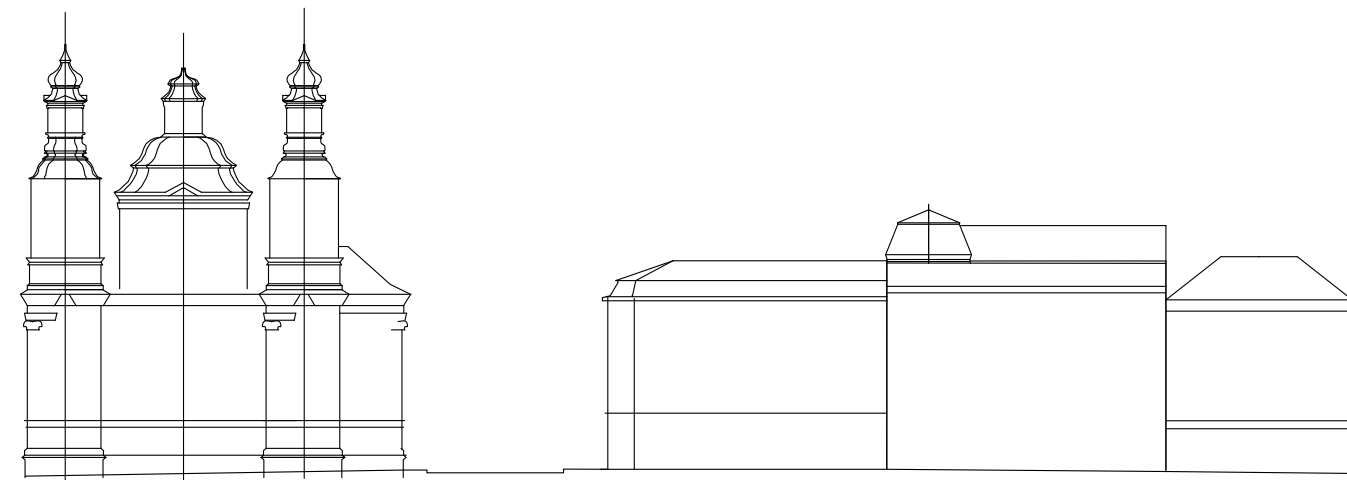
STARÉ MĚSTO SCHWARZPLAN



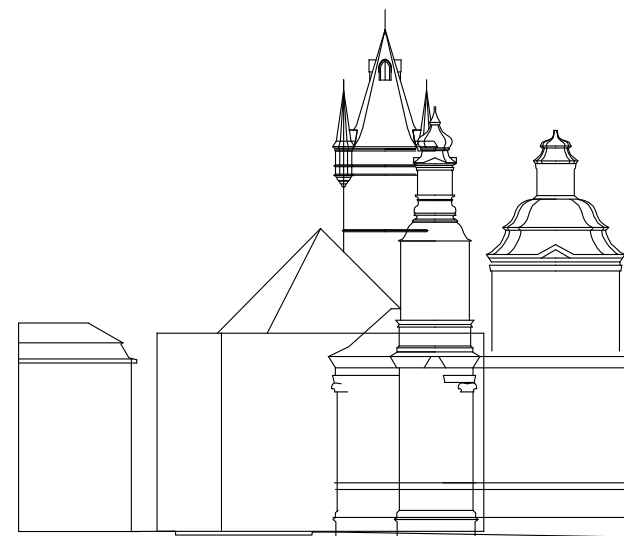
SITUACE



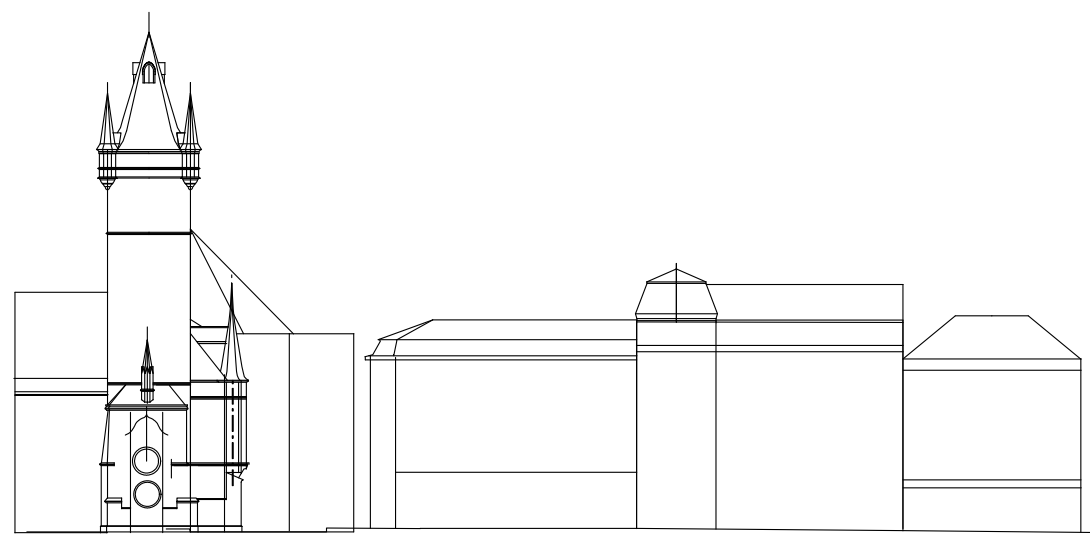
ZÁPAD



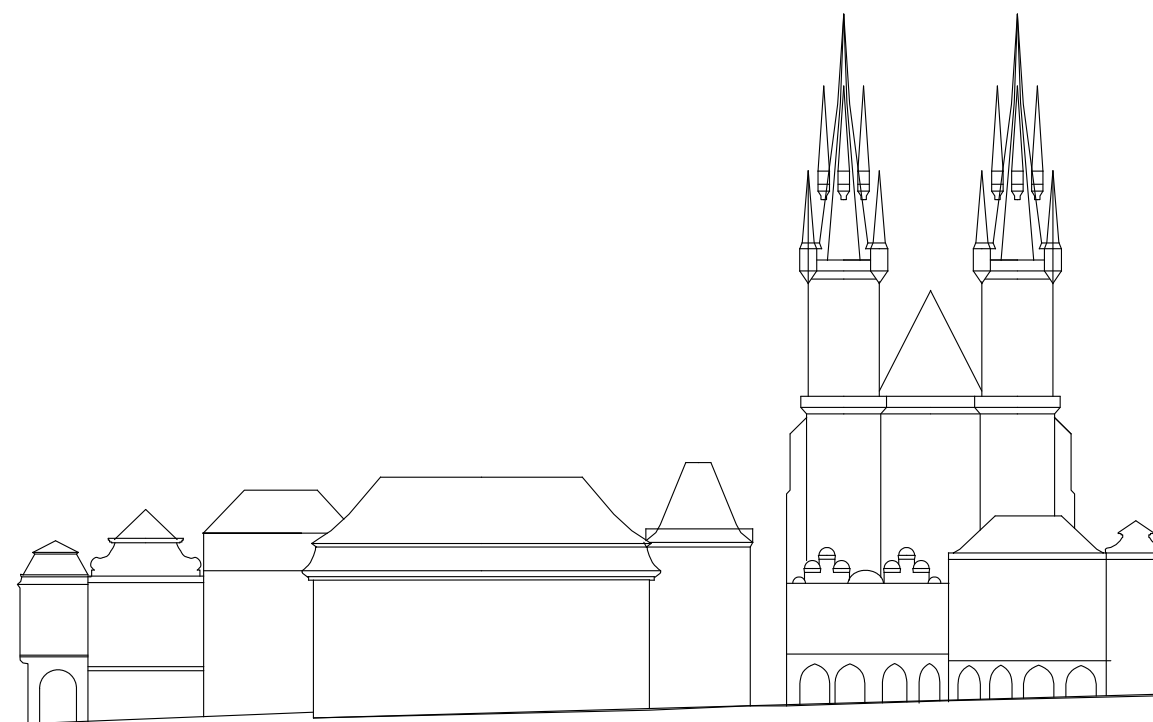
SEVER (STÁVAJÍCÍ STAV)



UL. PARIŽSKÁ

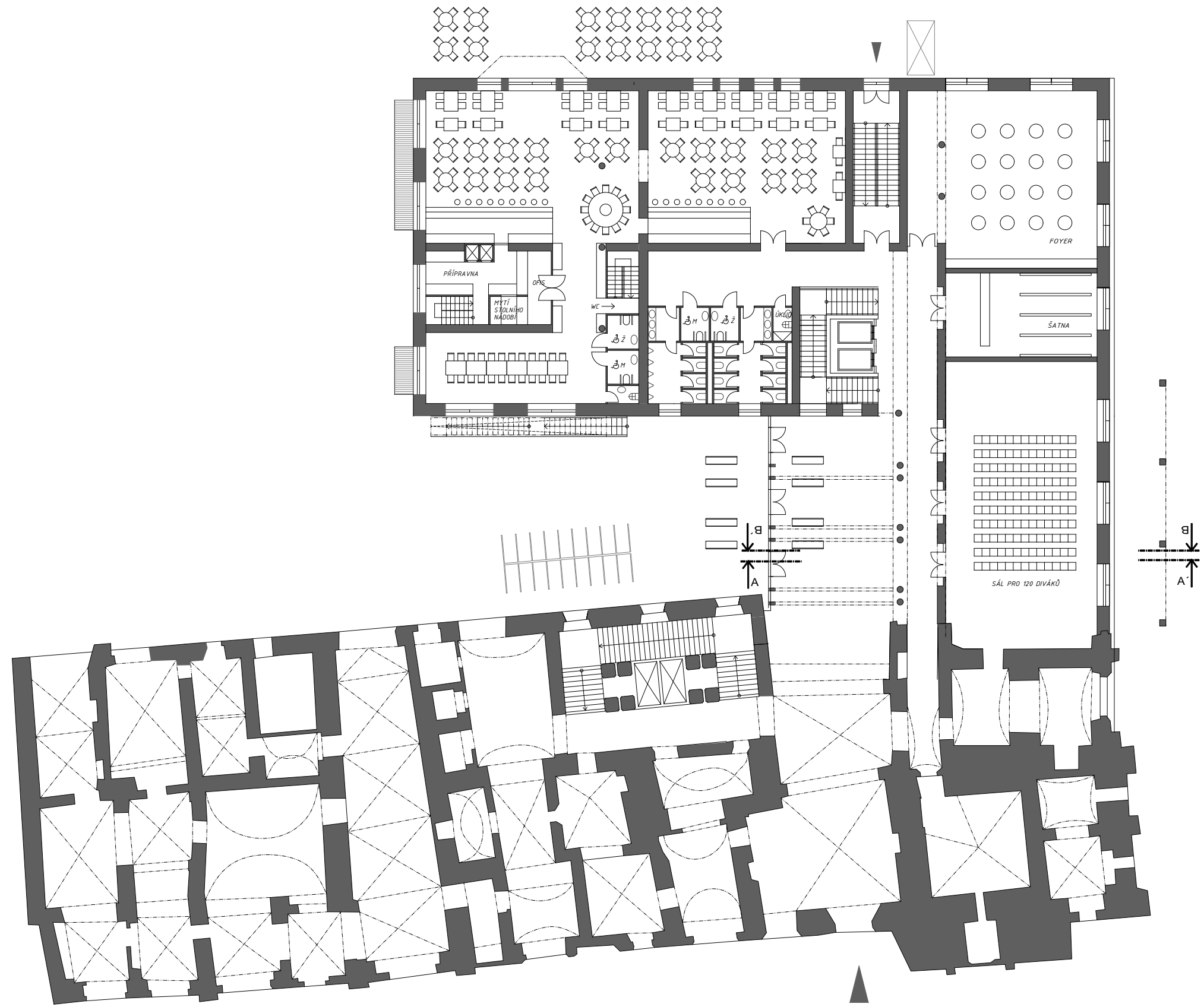


SEVER

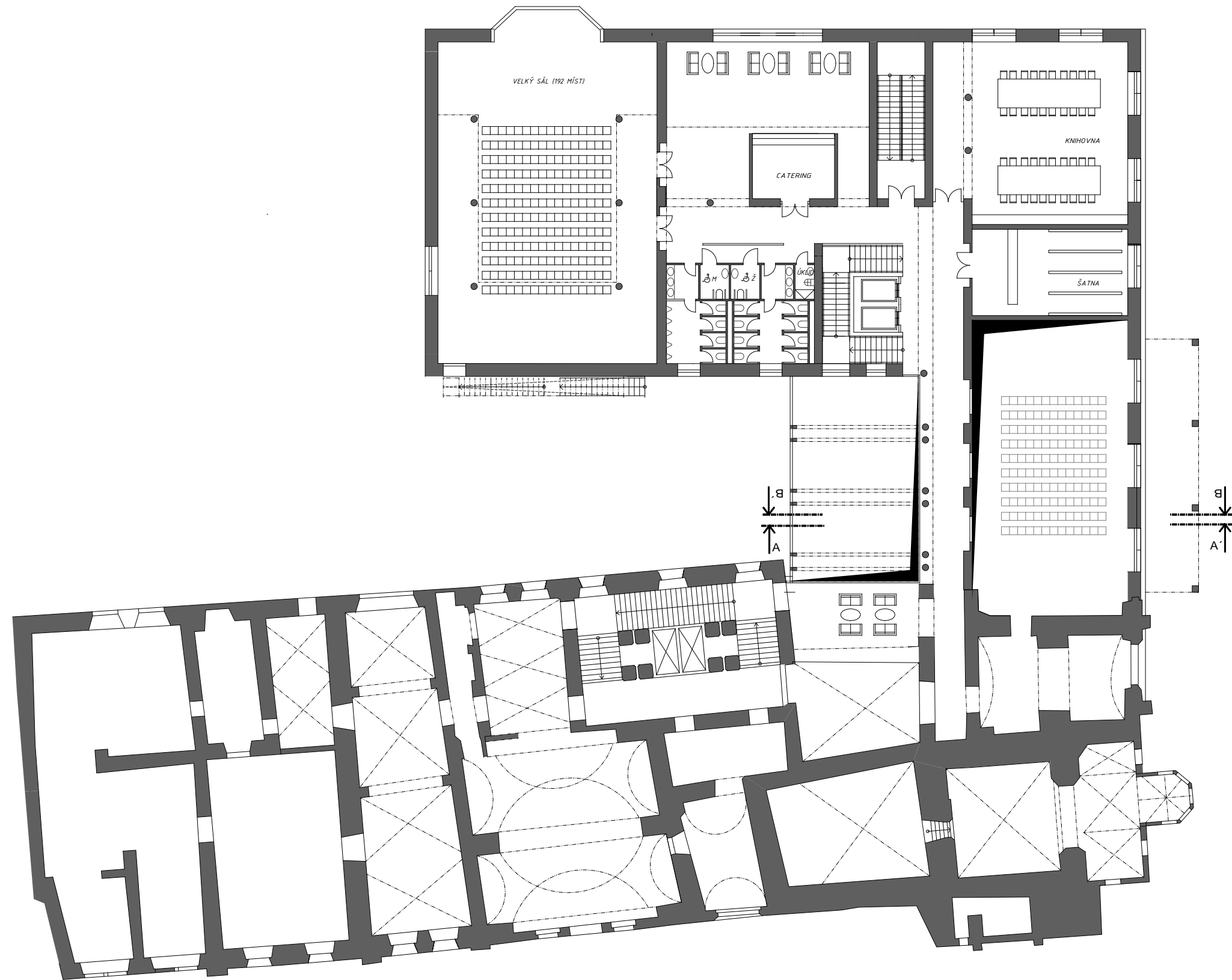




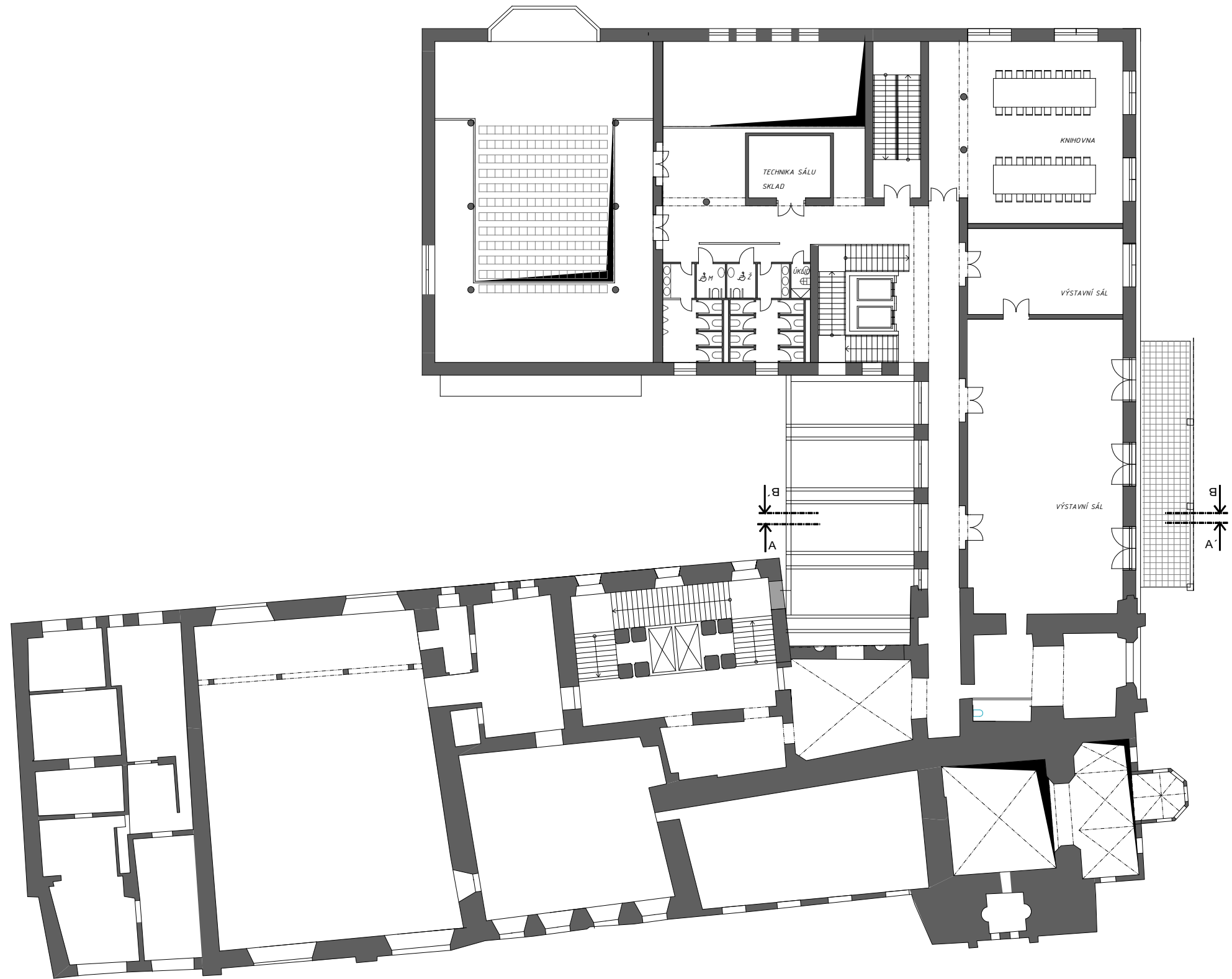
RADNICE - POHLED VÝCHODNÍ



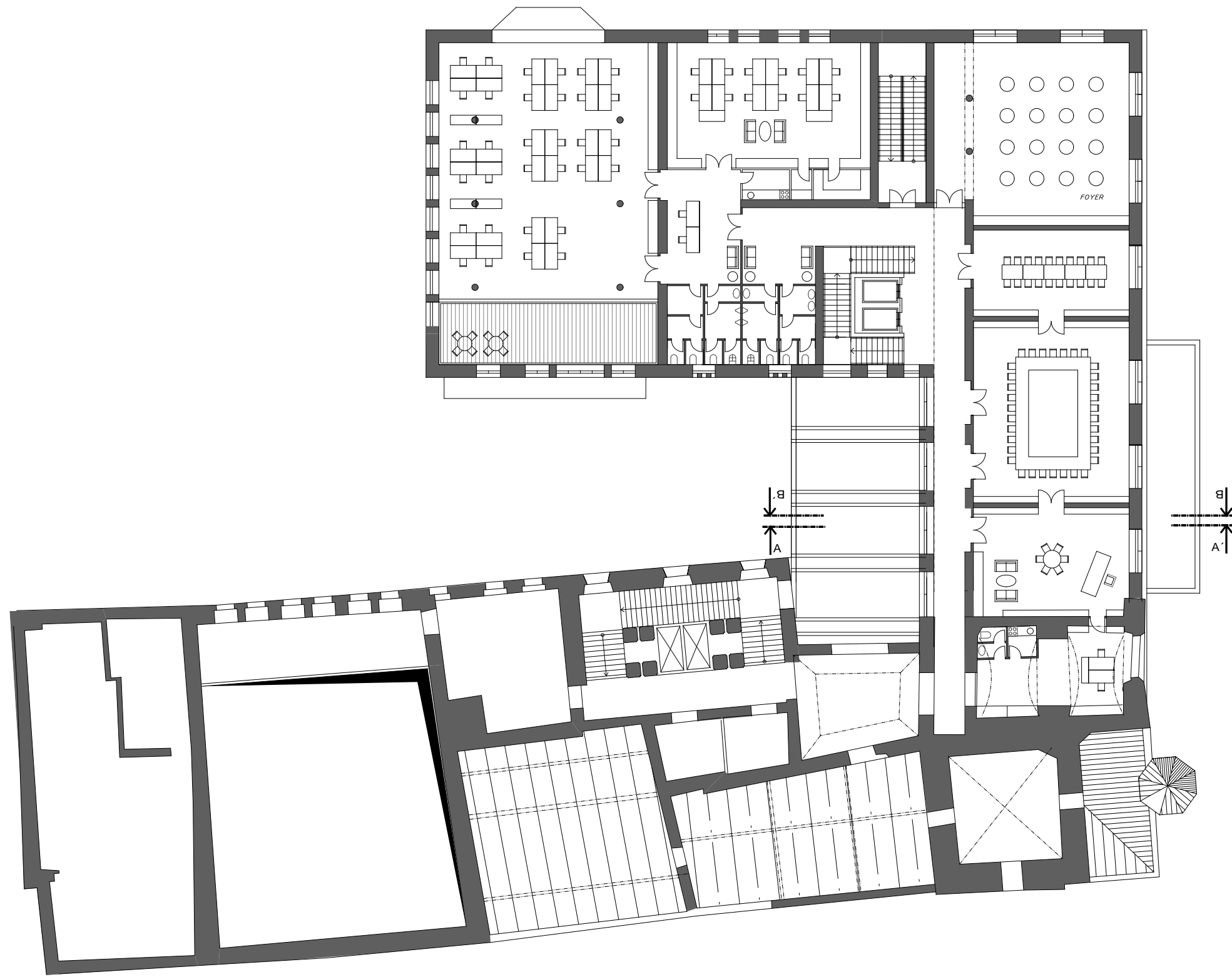
RADNICE - PŘÍZEMÍ



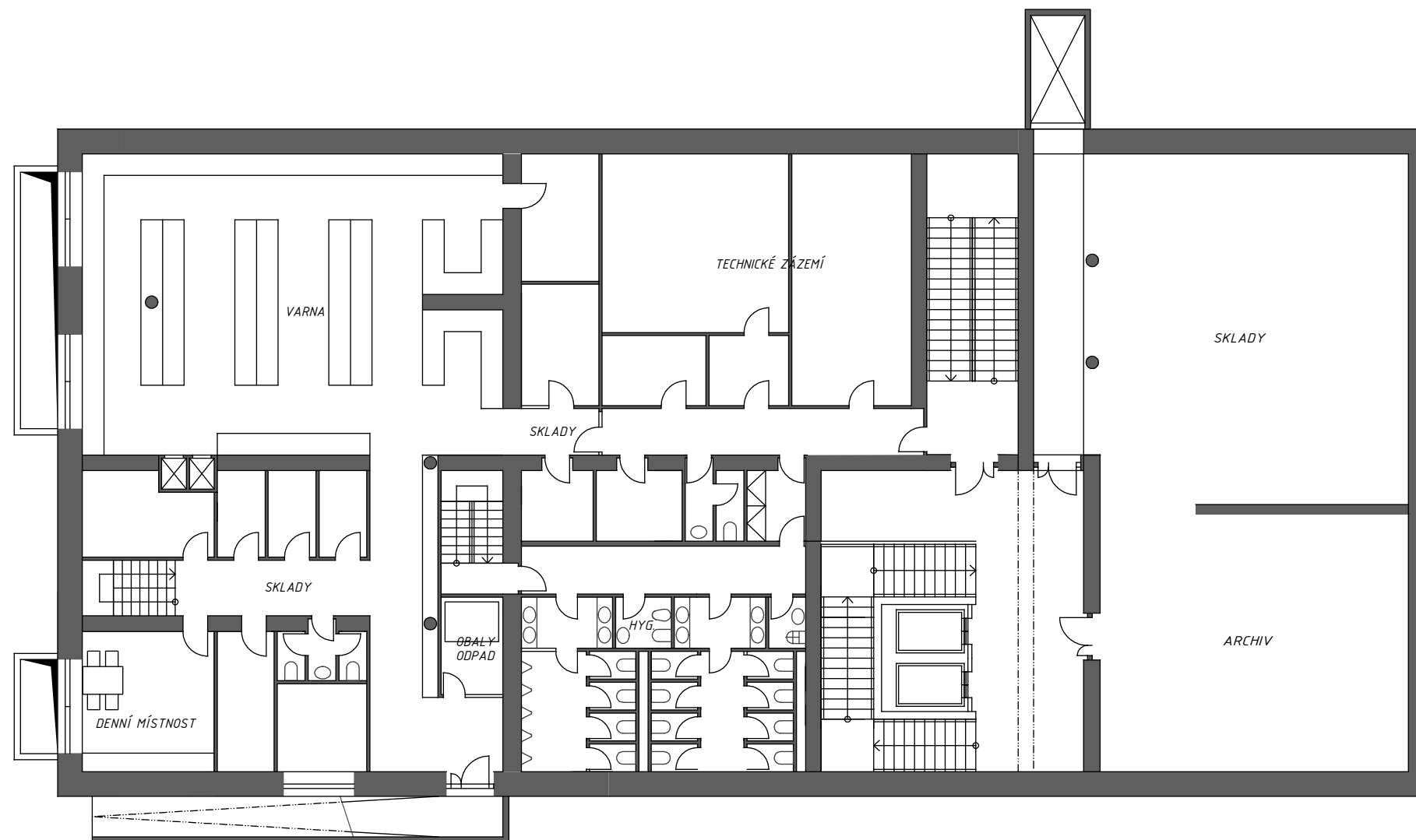
RADNICE 1 PATRO

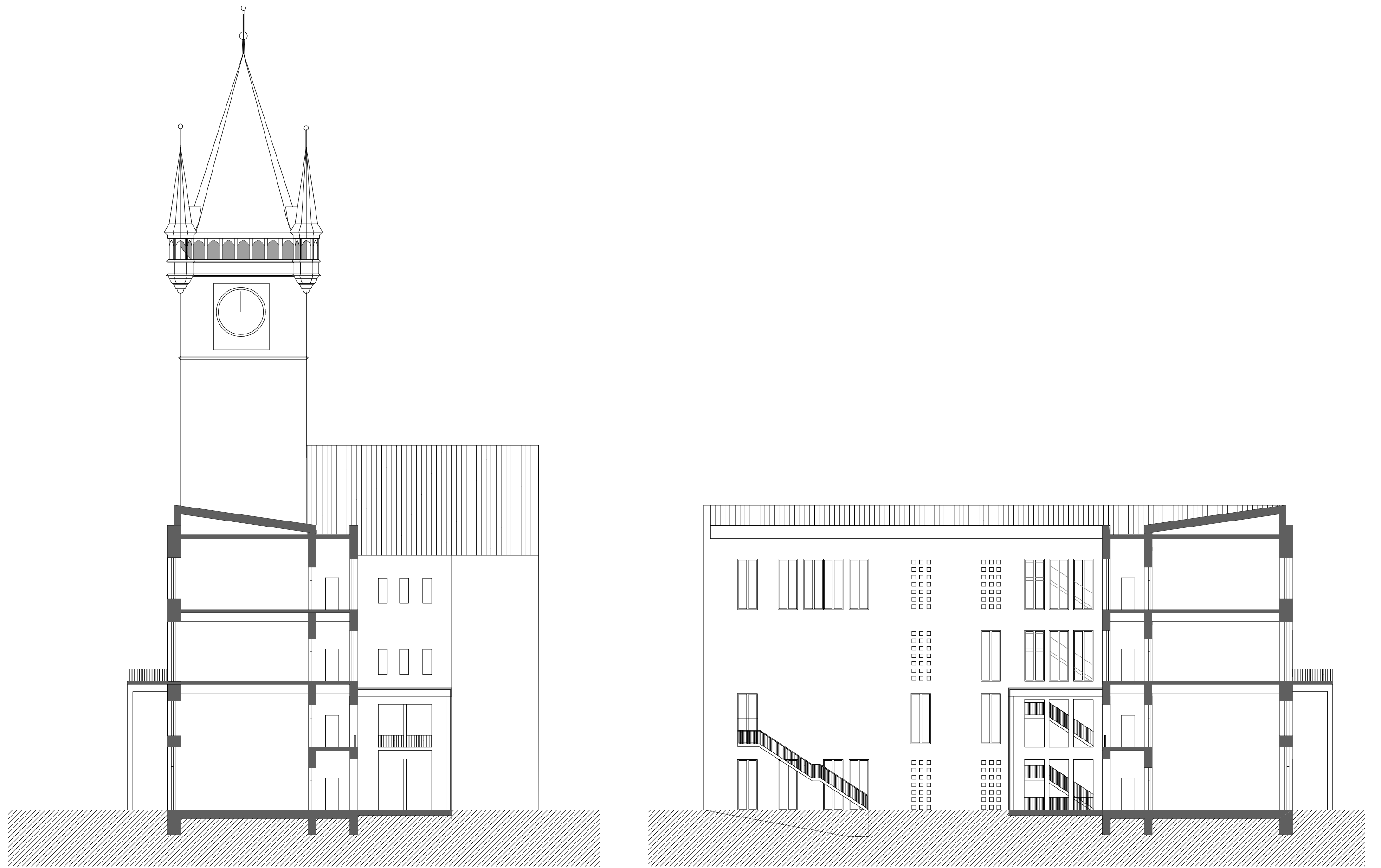


RADNICE 2. PATRO



RADNICE- 3. PATRO

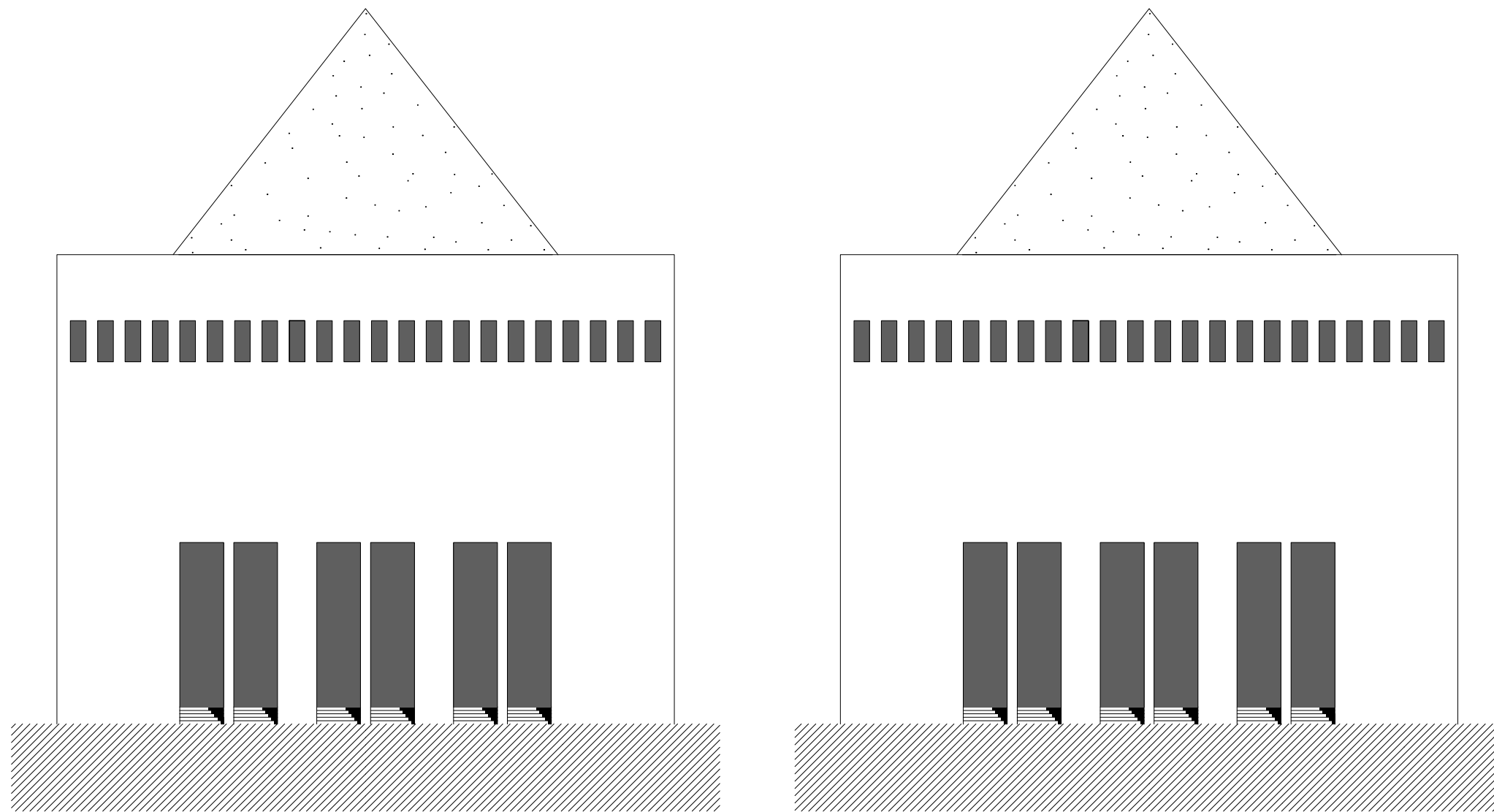




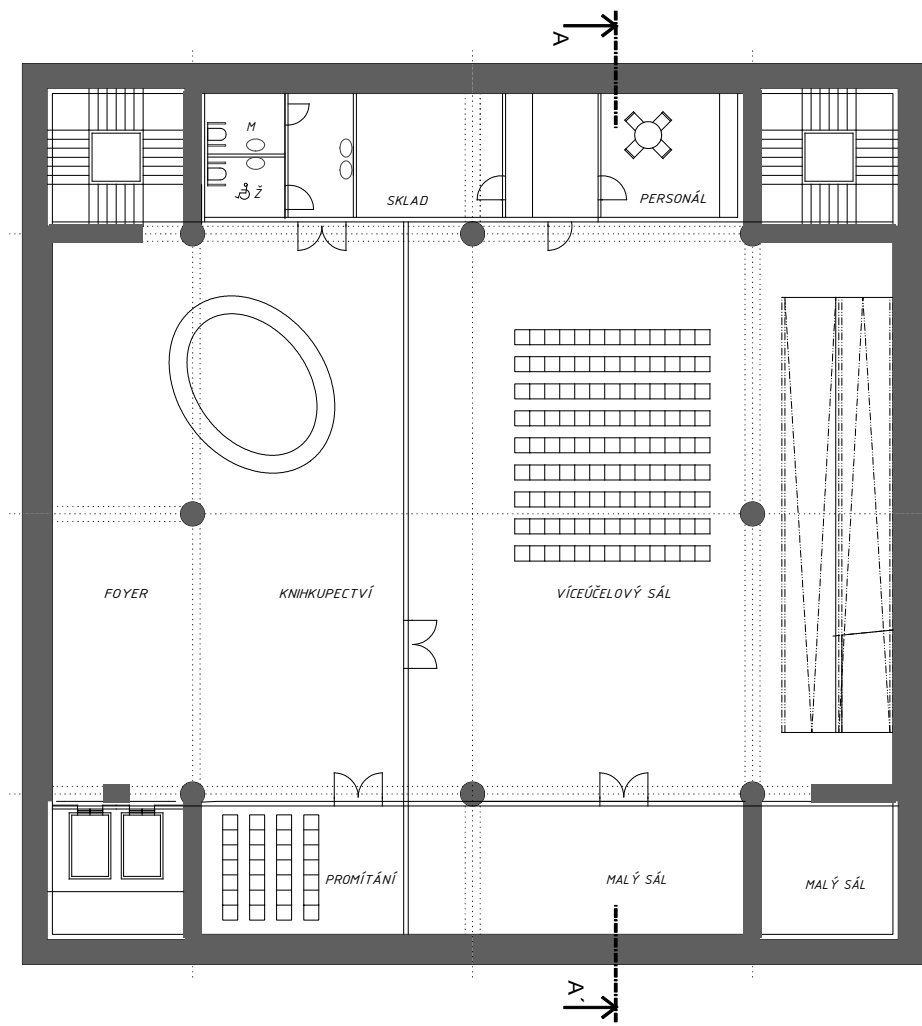
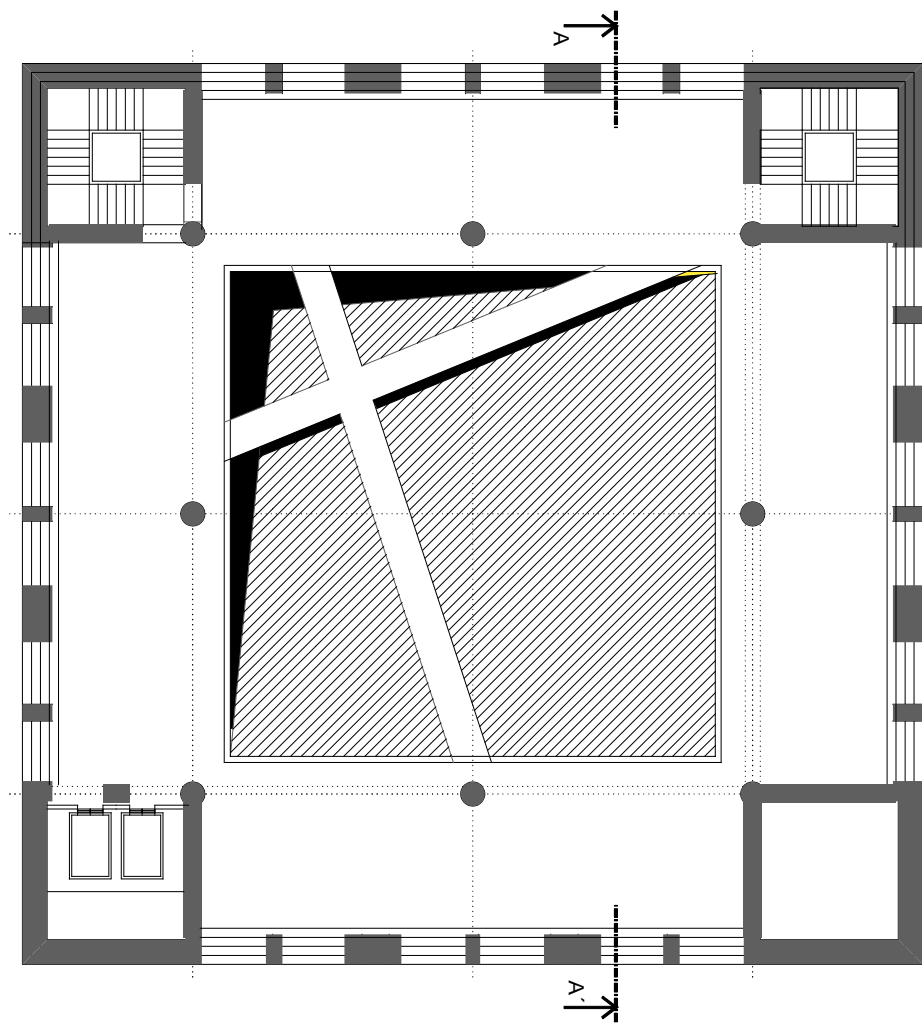
RADNICE ŘEZOPHLEDY A-A', B-B'



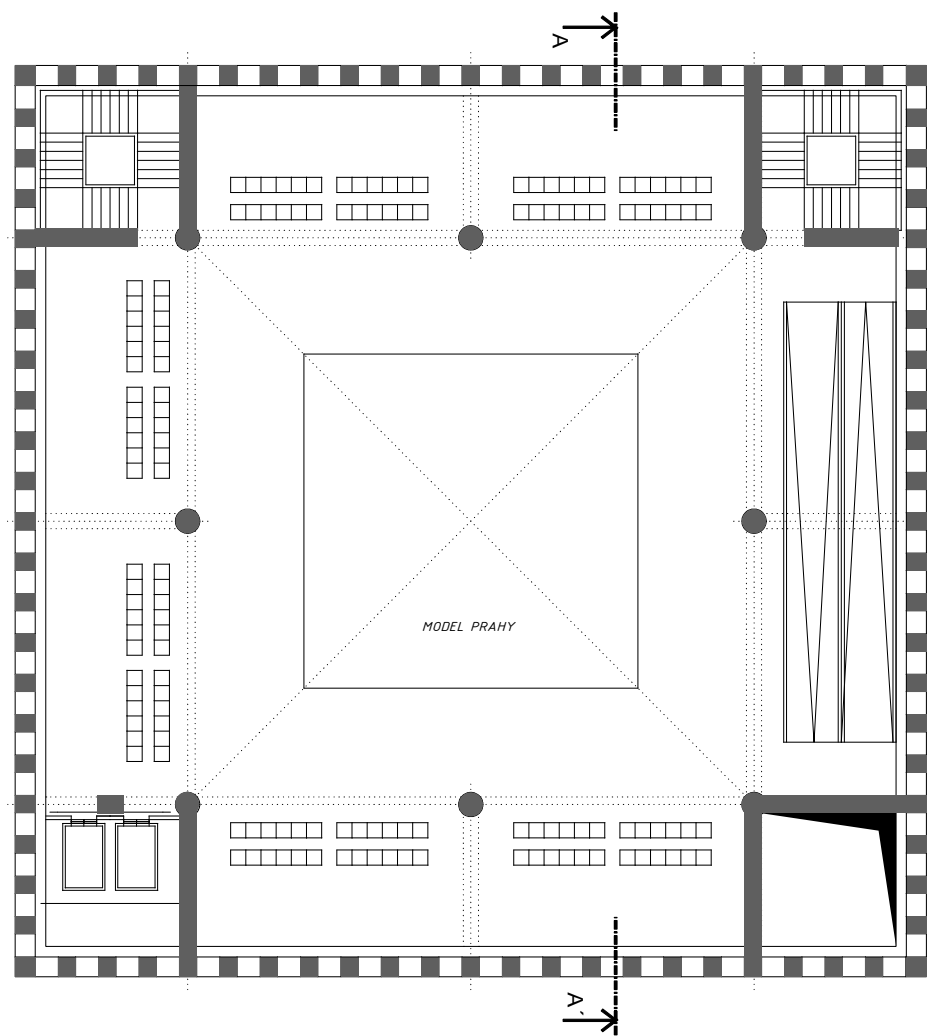
RADNICE - POHLED ZÁPADNÍ



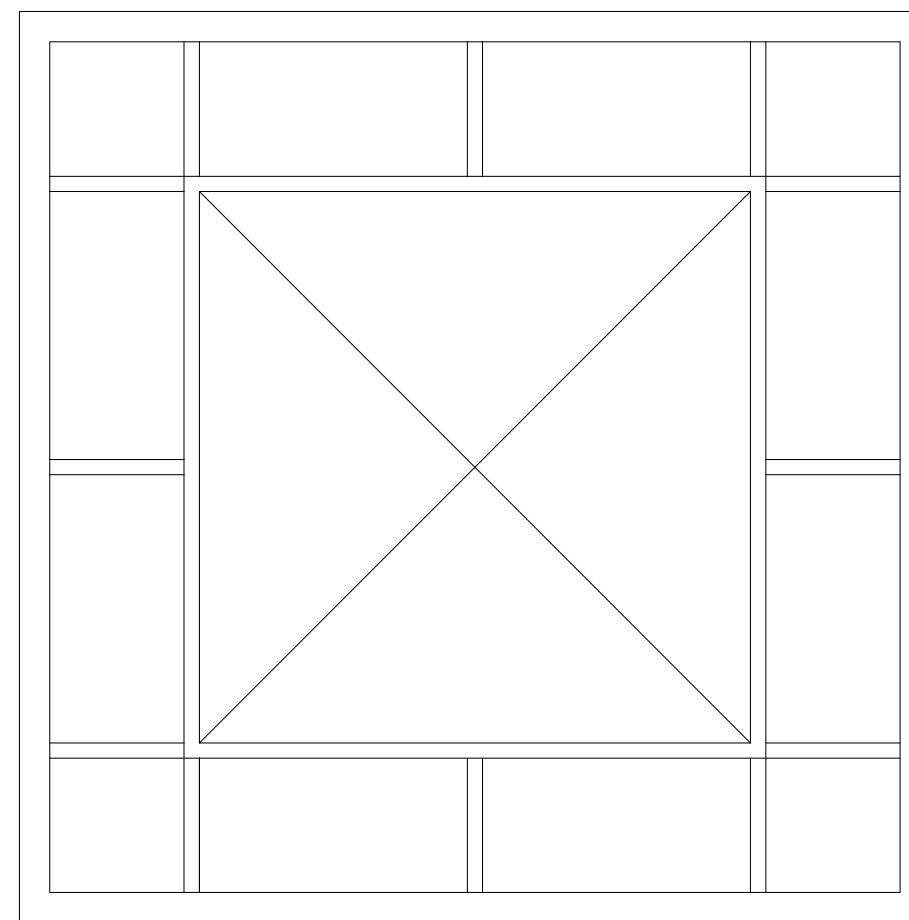
DŮM MĚSTA - POHLEDY



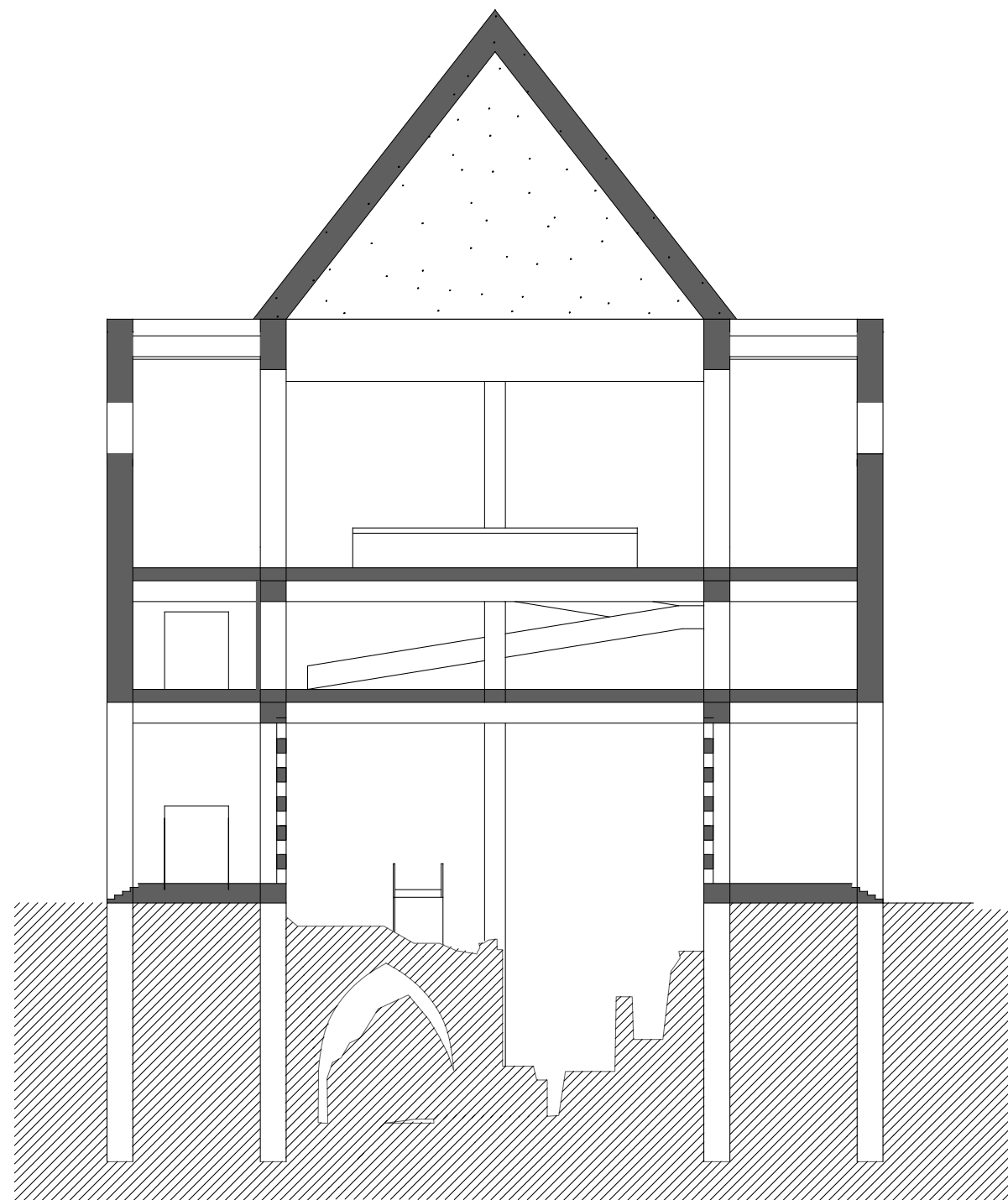
DŮM MĚSTA - PŘÍZEMÍ, 1. PATRO



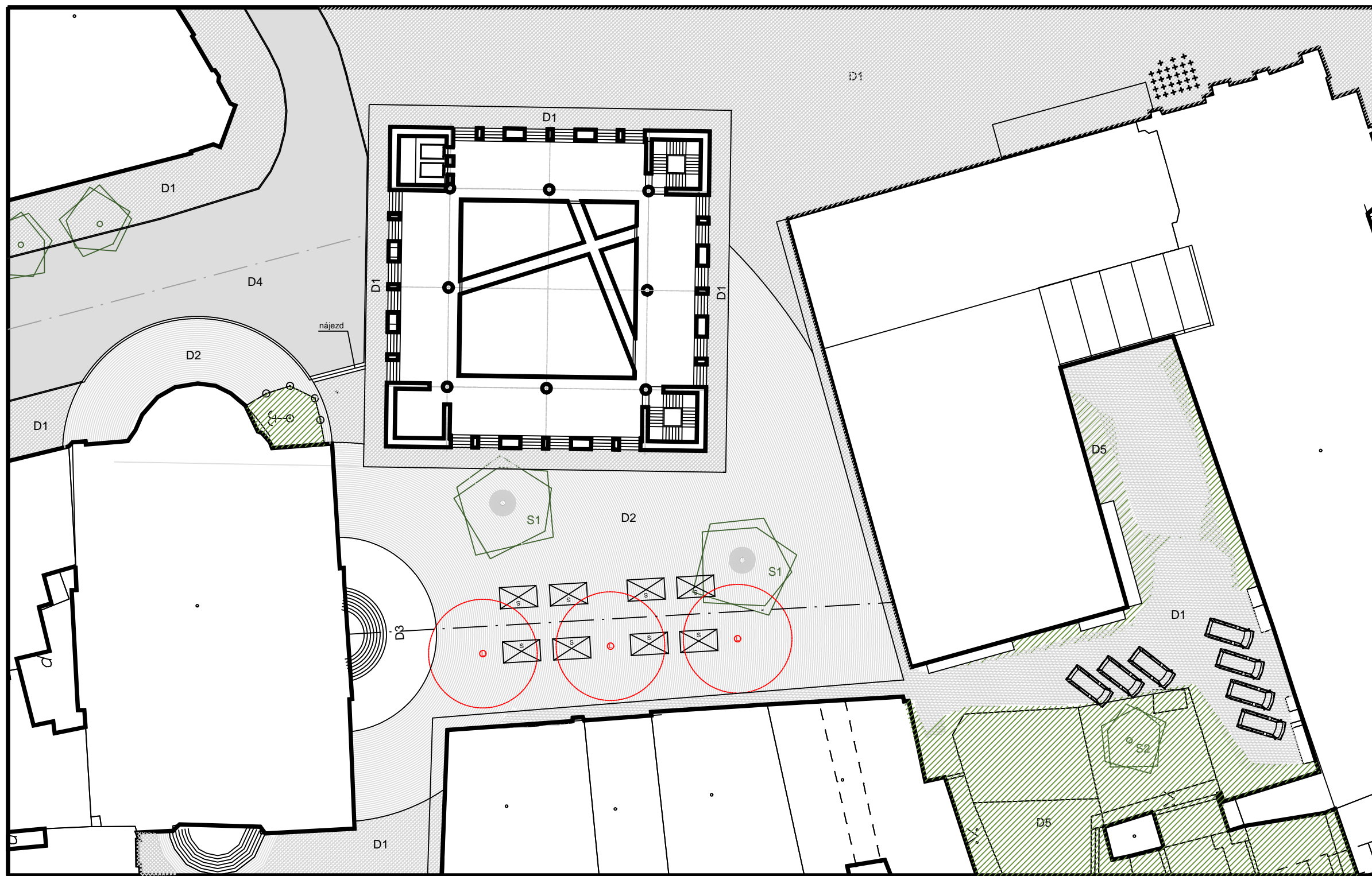
3. PATRO



POHLED NA STŘECHU



DŮM MĚSTA - ŘEZ A-A'



☒ STÁNEK

⬤ S1 STROM

⊙ LAMPA

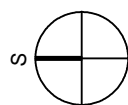
D1

D2

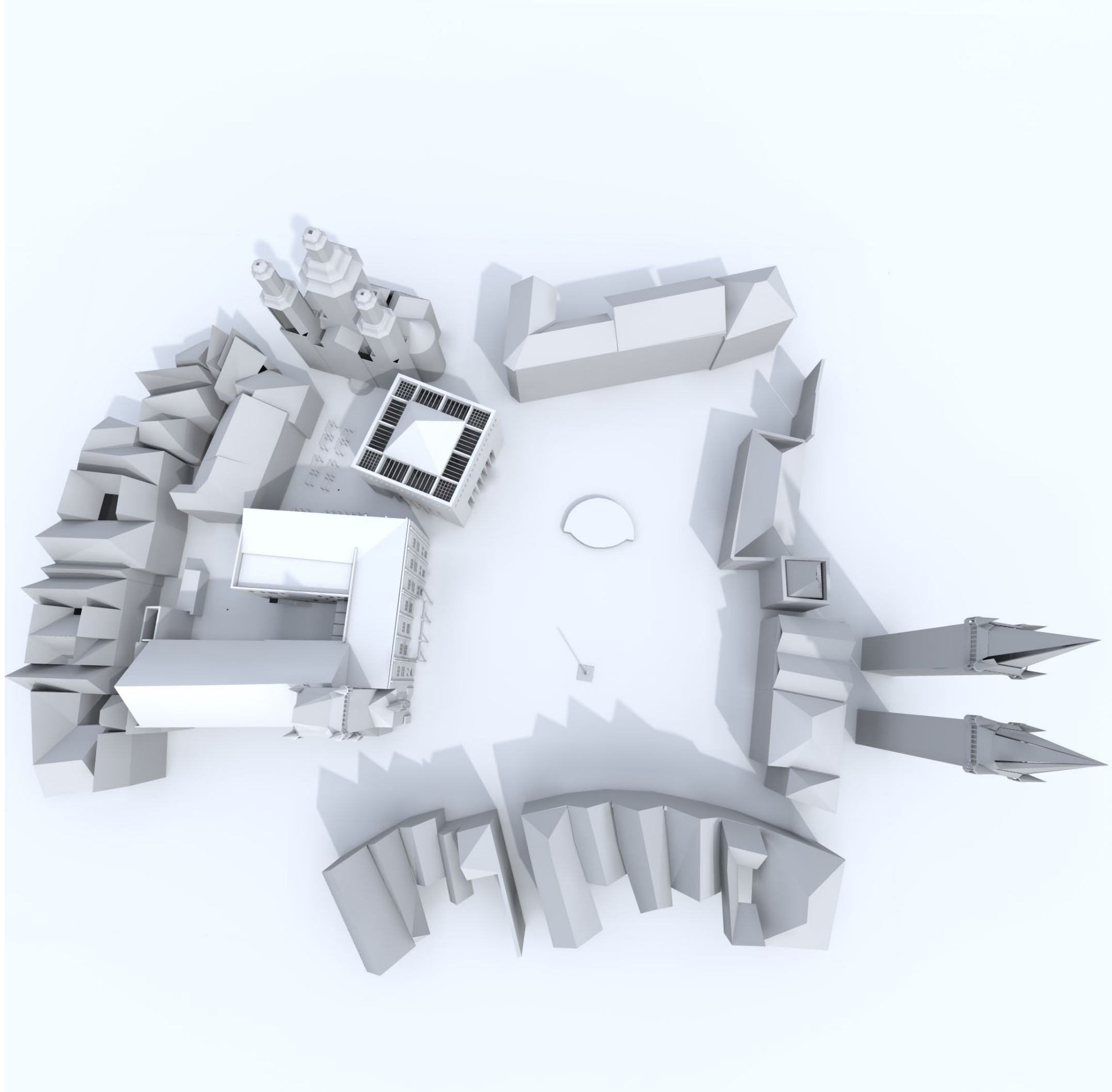
D3

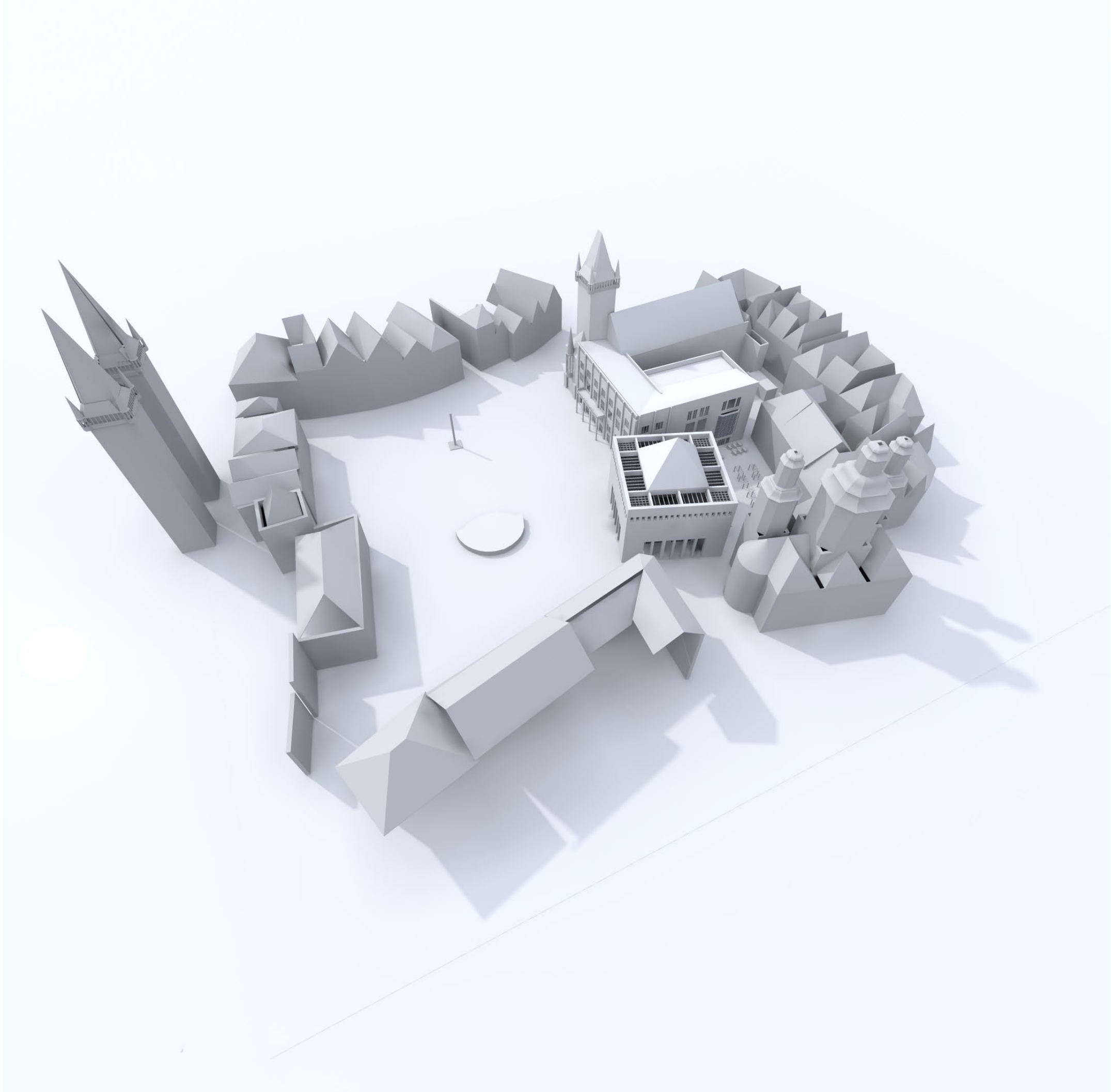
D4

D5



HUSÍ TRH M 1:400



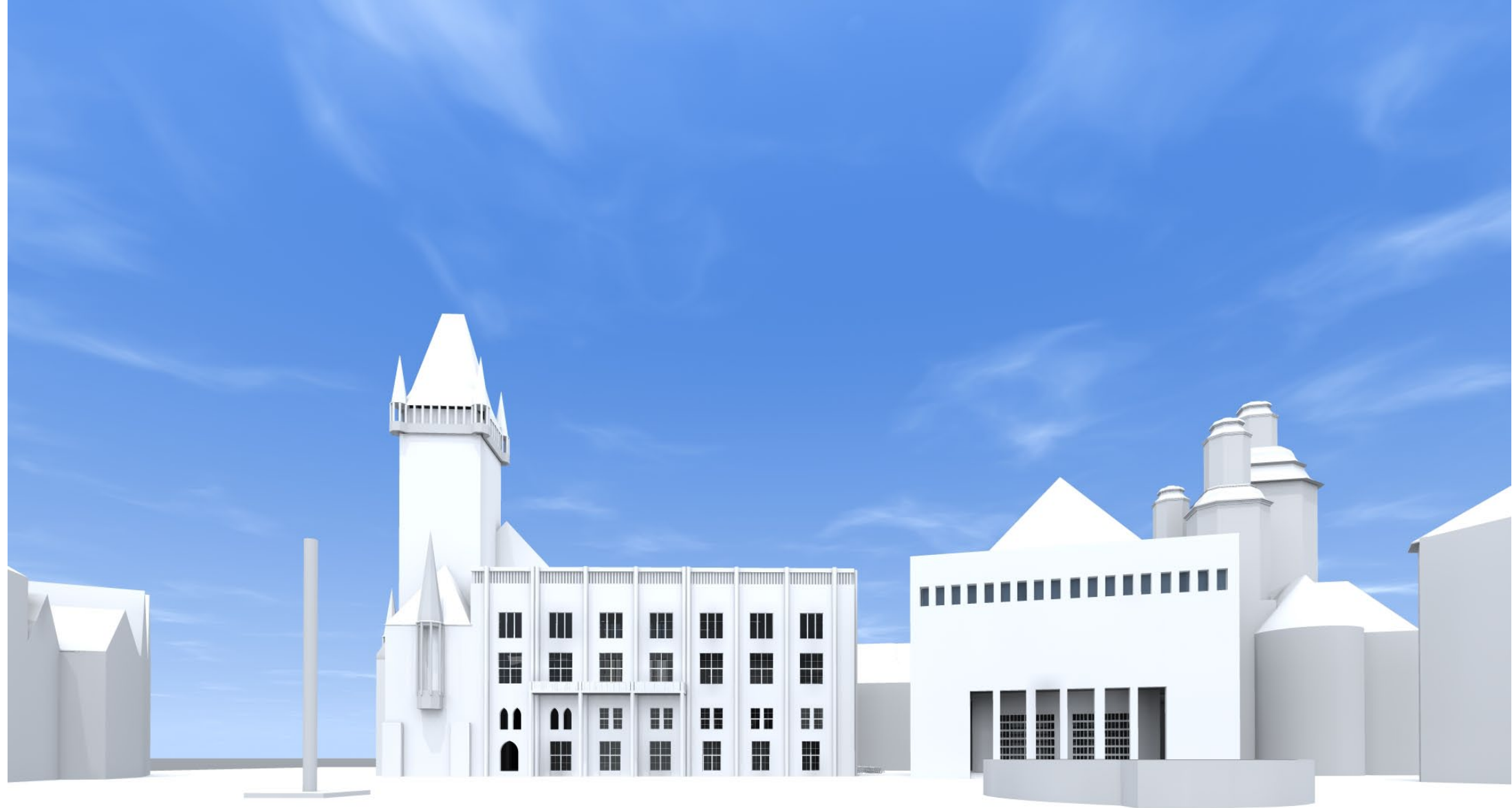




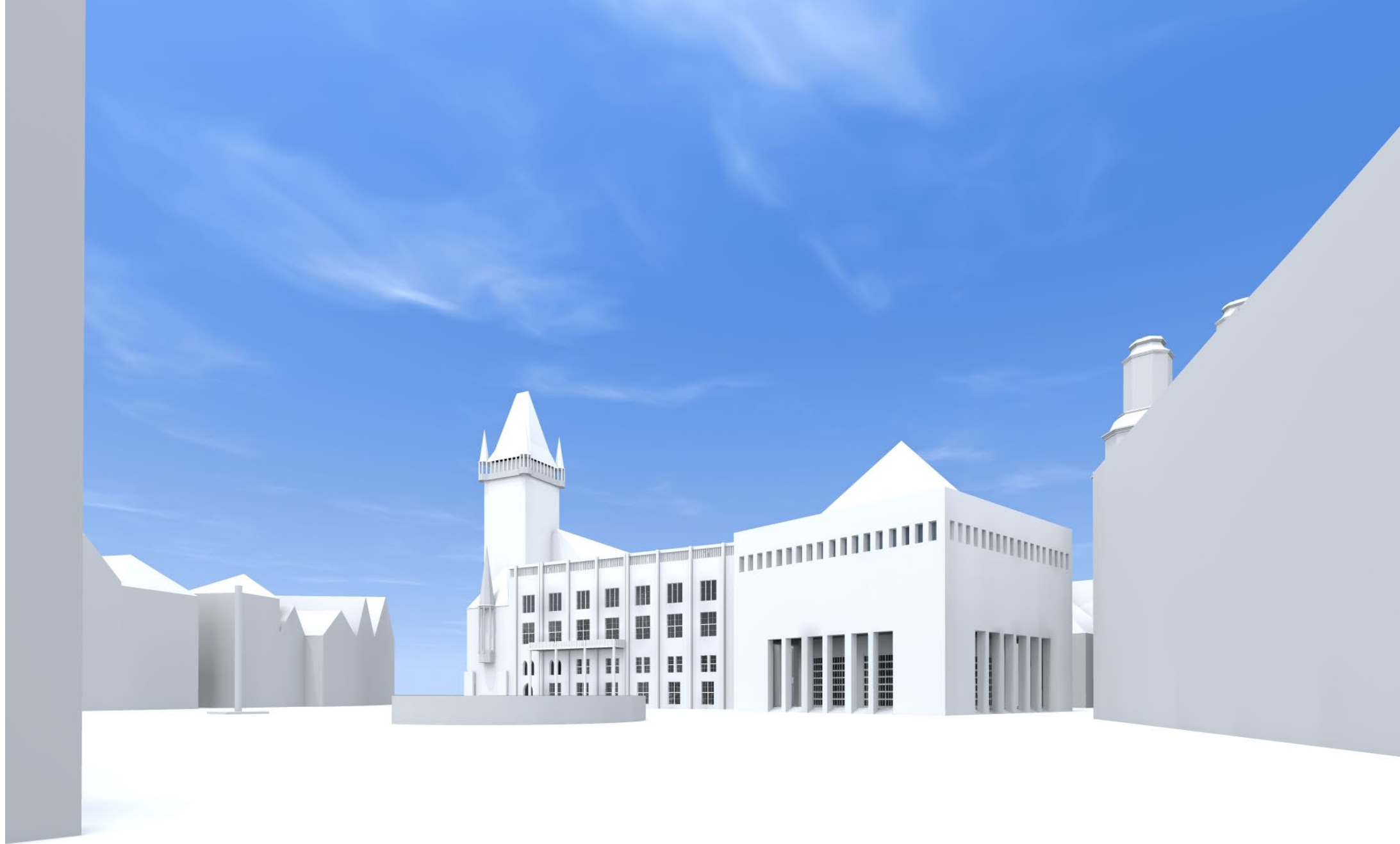




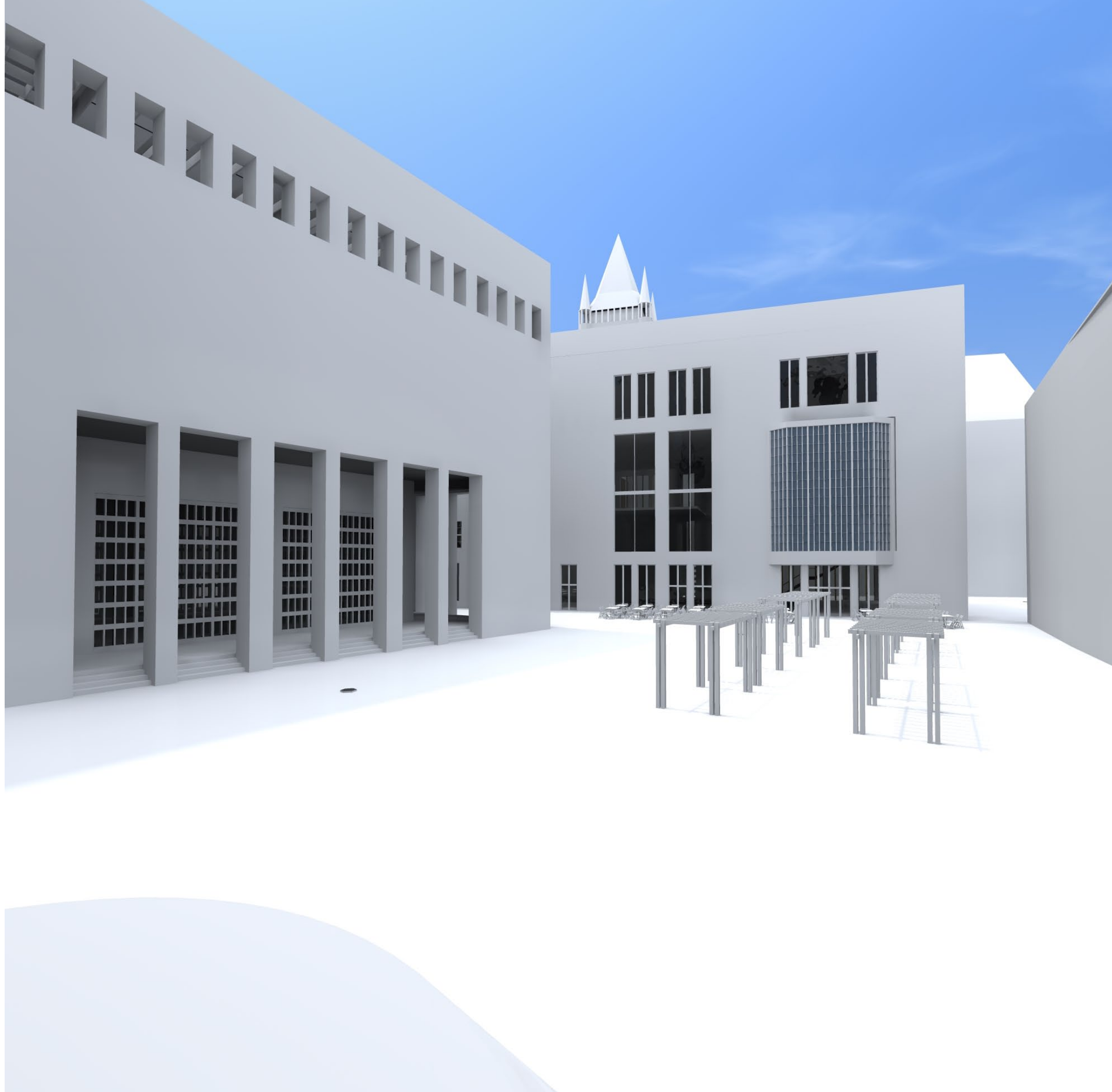
POHLED OD CELETNÉ



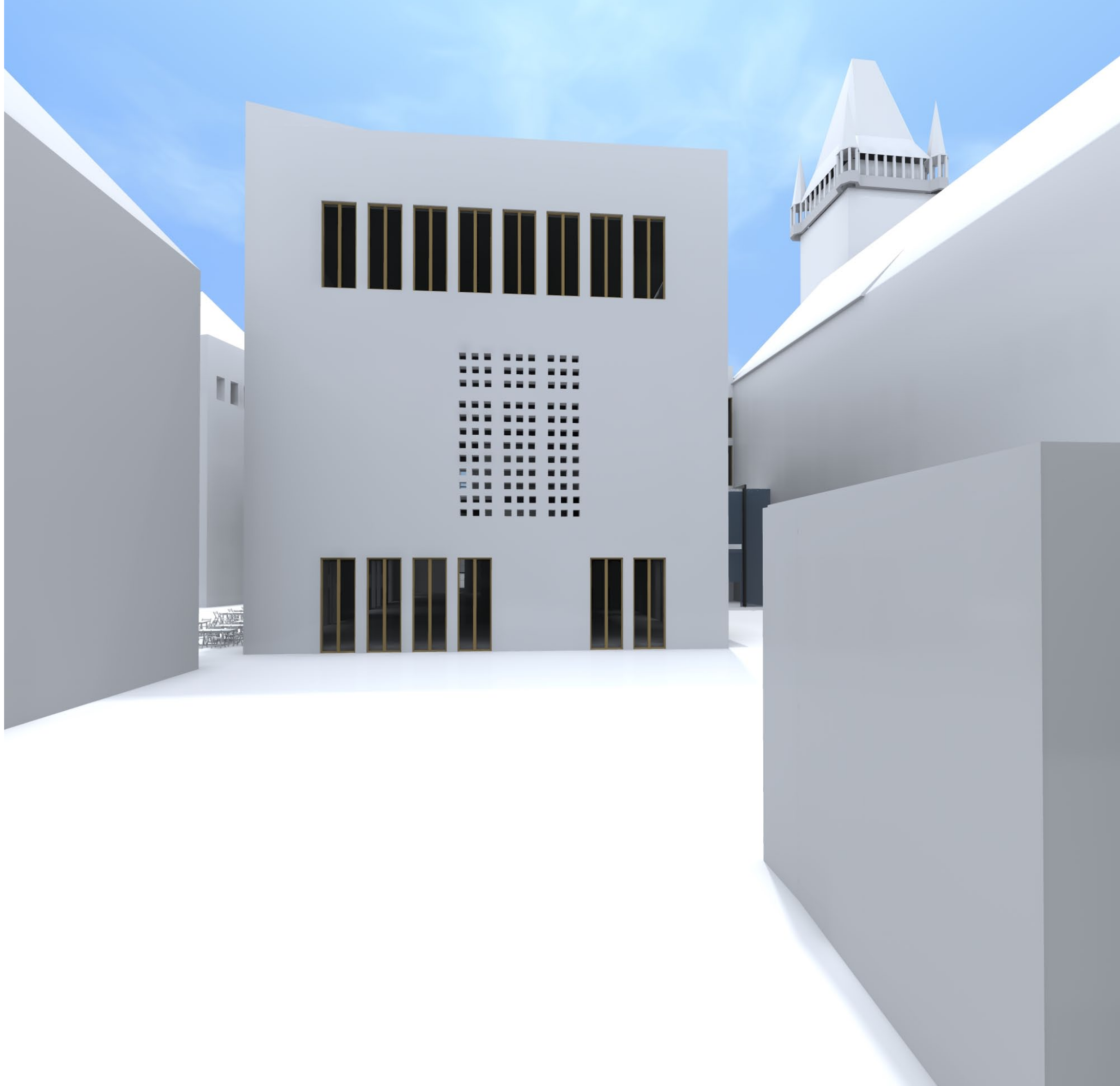
POHLED OD TÝNA



PODHL D Z DLOUHÉ



HUSÍ TRH - POHLED OD KOSTELA SV. MIKULÁŠE



RADNICE - POHLED ZÁPADNÍ



RADNICE - POHLED DO DVORA

Děkuji vedoucímu práce, panu architektu Janu Sedlákov, za konzultace diplomního projektu.

Děkuji odbornému asistentovi panu architektu Ivanu Hnízdilovi.

Děkuji rodině a přátelům za podporu při odevzdávání práce.

Petr Sládek

V Praze dne 8.1. 2015

Literatura:

- Jiří Hrůza, Město Praha, Odeon 1989
- Jiří Hrůza a kol., Pražská asanace, Muzeum hlavního města Prahy 1993
- Norbert Schulz, Genius Loci, Dokořán 2010
- Eva Skalická, Srdce města, Útvar rozvoje města 2008
- Miloš Hořejš, Protektorátní Praha jako německé město, Mladá Fronta 2013
- Jiří Ševčík, Pražská staroměstská radnice, Praha 1979

Mapové podklady:

- URL: < <http://www.mesto-praha.cz> >
- URL: < <http://www.npu.cz> >
- URL: < <http://www.urm.cz> >
- URL: < <http://www.czso.cz> >
- URL: < <http://www.geoportalpraha.cz> >

